

MILJØGODKENDELSE  
af  
kvægbruget beliggende  
Ringkøbingvej 169  
6800 Varde

I henhold til § 16a i Bekendtgørelse af lov nr. 520  
af 1. maj 2019  
om husdyrbrug og anvendelse af gødning m.v.

Varde  
Kommune



Godkendt den 10. december 2020



**Postadresse:**  
Varde Kommune  
Bytoften 2, 6800 Varde

**Udarbejdet af:**

Sagsbehandler: Klaudi Andresen  
Direkte tlf. 7994 7413  
E-mail: [klan@varde.dk](mailto:klan@varde.dk)

**VARDE KOMMUNE**

Erhvervscenteret - Landbrug  
Teknik og Miljø  
Bytoften 2  
6800 Varde

[www.vardekommune.dk](http://www.vardekommune.dk)  
[vardekommune@varde.dk](mailto:vardekommune@varde.dk)

**Doknr. 183282-20**

**Sagsnr. 20-11.537**

# Indholdsfortegnelse:

<b>1</b>	<b>INDLEDNING</b>	<b>5</b>
<b>2</b>	<b>BAGGRUND FOR MILJØGODKENDELSE</b>	<b>6</b>
2.1	DATABLAD	6
2.2	BAGGRUND OG HISTORIK	6
<b>3</b>	<b>GODKENDELSE</b>	<b>7</b>
3.1	BESKRIVELSE AF PROJEKTET	7
3.2	DISPENSATION	7
3.3	SUPPLERENDE OPLYSNINGER	7
3.4	FORUDSÆTNINGER	7
<b>4</b>	<b>VILKÅR FOR MILJØGODKENDELSEN</b>	<b>8</b>
4.1	PRODUKTIONSAREALER OG OPBEVARINGSLAGRE	8
4.2	DRIFT OG INDRETNING	8
4.3	OPBEVARING OG HÅNDTERING AF HUSDYRGØDNING	8
4.4	LUGT	8
4.5	STØJ OG VIBRATIONER	8
4.6	STØV	9
4.7	SKADEDYR	9
4.8	SPILDEVAND, OVERFLADEVAND OG RESTVAND	9
4.9	OPLAG AF OLIE, PESTICIDER OG ØVRIGE KEMIKALIER	9
4.10	LYS	10
4.11	EGENKONTROL	10
4.12	UHELD OG RISICI	10
4.13	OPHØR	10
<b>5</b>	<b>KLAGEVEJLEDNING</b>	<b>10</b>
<b>6</b>	<b>OFFENTLIGGØRELSE</b>	<b>11</b>
<b>7</b>	<b>MILJØTEKNISK BESKRIVELSE OG VURDERING</b>	<b>12</b>
7.1	BELIGGENHED	12
7.2	AFSTANDSKRAV	13
7.3	LANDSKAB OG KULTURMILJØ	14
7.4	SAMDRIFT	15
7.5	BIAKTIVITETER	15
7.6	INDRETNING	15
7.7	PRODUKTIONSAREALERS OG OPBEVARINGSLAGRES STØRRELSE	17
7.8	VAND	20
7.9	ENERGI	20
7.10	AFFALD	20
7.11	RESTSTOFFER (OLIE, RENGØRINGSMIDLER, KEMIKALIER, MEDICIN M.M.)	21
7.12	OPLAG AF DIESEL- OG FYRINGSOLIE	22
7.13	OPBEVARING AF HUSDYRGØDNING	22
7.14	FODEROPBEVARING	22
7.15	LUGT	23
7.16	STØJ	24
7.17	RYSTELSER	24
7.18	STØV	24
7.19	SKADEDYR	25
7.20	DØDE DYR	25
7.21	LYS	26
7.22	TRANSPORT	26
7.23	SPILDEVAND	28

7.24	DRIFTSFORSTYRRELSER ELLER UHELD .....	30
7.25	BESKYTTEDE NATUROMRÅDER OMKRING HUSDYRBRUGET - AMMONIAK .....	31
7.26	PÅVIRKNING AF "BILAG IV ARTER" .....	35
7.27	BAT – AMMONIAK .....	36
<b>8</b>	<b>EGENKONTROL .....</b>	<b>36</b>
<b>9</b>	<b>ALTERNATIVE MULIGHEDER.....</b>	<b>37</b>
<b>10</b>	<b>NABO- / PARTSHØRING .....</b>	<b>37</b>
<b>11</b>	<b>SAMLET VURDERING .....</b>	<b>37</b>

# 1 Indledning

Dette udkast til miljøgodkendelse fastlægger de vilkår, der skal gælde for en udvidelse af husdyrbruget på Ringkøbingvej 169, 6800 Varde i Varde Kommune. Vilkårene sikrer, at udvidelse og drift af husdyrbruget kan ske uden at påvirke miljøet væsentligt.

Miljøet skal i denne sammenhæng forstås som omgivelserne i bred forstand, herunder befolkning, flora og fauna, vandmiljø, landskab og kulturhistorie samt ressourceforbrug.

I forbindelse med udarbejdelse af udkast til miljøgodkendelse, har Varde Kommune udarbejdet en miljøteknisk beskrivelse og vurdering af det ansøgte projekt. Denne danner baggrund for afgørelsen, herunder de stillede vilkår, som fremgår af afsnit 4.

Ansøgningen om miljøgodkendelse har været offentliggjort på Digital MiljøAdministration (DMA) [www.dma.mst.dk](http://www.dma.mst.dk) fra den 12. oktober til den 28. oktober 2020 (Idéfasen). Offentligheden har hermed haft mulighed for at komme med forslag og bemærkninger til projektet, samt anmode om at få tilsendt udkast til afgørelse, når dette foreligger.

Varde Kommune har ikke modtaget henvendelser angående udvidelsen i idéfasen efter offentlig annoncering.

Copyright på kort: Grundkort – Varde kommune, Matrikelkort – GST, Luftfoto – Cowi.

## 2 Baggrund for miljøgodkendelse

### 2.1 Datablad

Ansøger:	VikingDanmark, Agro Food Park 12, 8200 Århus N, 40807220, <a href="mailto:kl@vikingdanmark.dk">kl@vikingdanmark.dk</a>
Ejer	Viking Genitics, Ebeltoftvej 16, 8960 Randers SØ, 87959403, <a href="mailto:lanie@vikinggenetics.com">lanie@vikinggenetics.com</a>
Kontaktperson:	VikingDanmark, Agro Food Park 12, 8200 Århus N, 40807220, <a href="mailto:kl@vikingdanmark.dk">kl@vikingdanmark.dk</a>
Husdyrbrugets navn og adresse:	VikingDanmark
Ejerlav og matrikel nr.:	Varde Markjorder, 74e, Lunderup Hgd., Varde Jorder, 7g og 9a.
Virksomhedens art:	Kvægbrug
Ejendomsnummer:	5730003764
CHR-nummer:	44.716
CVR-nummer:	54334915
Konsulent:	Nina Laudal Jensen, Birk Centerpark 24, 7400 Herning, 96296637, <a href="mailto:nlj@sagro.dk">nlj@sagro.dk</a>
Tilsynsmyndighed:	Varde Kommune
Er husdyrbruget et IE-brug:	Nej
Ansøgning:	Skema nr. 221956, version 1, indsendt den 9. oktober 2020
Udkast i nabohøring:	4. november 2020
Godkendelsesdato:	10. december 2020

### 2.2 Baggrund og historik

Ejendommen har en kapitel 5 miljøgodkendelse fra 2004.

I 2015 fik ejendommen en §31 afgørelse vedrørende skift i dyretype og den 5. oktober 2020 fik ejendommen en ny afgørelse vedrørende skift i dyretype.

VikingDanmark har nu søgt om miljøgodkendelse på baggrund af et ønske om at udvide kvægproduktionen på Ringkøbingvej 169, 6800 Varde.

Ansøgningen er modtaget af Varde Kommune den 9. oktober 2020.

## 3 Godkendelse

Varde Kommune har afgjort, at husdyrbruget på Ringkøbingvej 169, 6800 Varde kan udvides som ansøgt. Der er nærmere redegjort for de vurderinger der ligger til grund for afgørelsen i den miljøtekniske beskrivelse og vurdering.

Miljøgodkendelsen meddeles efter § 16a i "Bekendtgørelse af lov nr. 520 af 1. maj 2019 om husdyrbrug og anvendelse af gødning m.v." herefter benævnt husdyrbrugloven, på en række nærmere angivne vilkår i afsnit 4.

Husdyrbruget skal til enhver tid leve op til gældende regler i love og bekendtgørelser – også selvom disse regler eventuelt måtte være skærpede i forhold til denne afgørelse.

Det skal i øvrigt bemærkes, at tilladelser og godkendelser der vedrører anden lovgivning, for eksempel byggetilladelse, skal indhentes særskilt.

Henvendelse om afgørelsen kan ske til Varde Kommune, Erhvervscenteret - Landbrug.

Eventuelle udvidelser og ændringer af husdyrbrugets anlæg, som ikke fremgår af denne afgørelse, skal meddeles til – og godkendes af Varde Kommune inden disse gennemføres.

I henhold til husdyrbruglovens § 59a bortfalder godkendelsen, hvis den ikke er udnyttet, inden 6 år efter den er meddelt. Hvis en del af godkendelsen ikke er udnyttet, bortfalder godkendelsen for denne del.

### 3.1 Beskrivelse af projektet

VikingDanmark søger en miljøgodkendelse til kvægproduktion på Ringkøbingvej 169, 6800 Varde. Der søges om inddragelse af eksisterende stald som blev taget ud af drift i 2015 samt inddragelse af dybstrølesareal i eksisterende stald som ligeledes blev taget ud af drift i 2015. Der søges også om mulighed for at ændre en del af spaltstalden til dybstrøelse. Desuden søges om at eksisterende og nye produktionsarealer kan drives med en fleksibel kvægproduktion.

### 3.2 Dispensation

I henhold til § 9 stk. 3 i husdyrbrugloven giver Varde Kommune dispensation til at udvide og ændre dyreholdet i stald D på figur 3, der ligger 12 m fra stuehuset.

### 3.3 Supplerende oplysninger

I forbindelse med sagsbehandlingen har Varde Kommune orienteret og indhentet oplysninger fra følgende:

- Idéfasen ved offentlig annoncering
- Nabohøring ved berørte naboer

### 3.4 Forudsætninger

Varde Kommune forudsætter, at projektet gennemføres og drives som beskrevet i ansøgningen, og at den generelt gældende lovgivning overholdes.

Miljøgodkendelsen meddeles på vilkår, der sikrer at kravene i § 27 i husdyrbrugloven opfyldes. Der stilles derfor følgende vilkår til husdyrbrugets anlæg:

## 4 Vilkår for miljøgodkendelsen

### 4.1 Produktionsarealer og opbevaringslagre

- a. Husdyrbruget må maksimalt have produktionsarealer og arealer med gødningsopbevaring, som det fremgår af tabel 1 og 4, og beliggende, som det fremgår af figur 3, 4, 5 og 6.

### 4.2 Drift og indretning

- a. Husdyrbrugets drift og indretning skal være i overensstemmelse med de oplysninger der fremgår af den miljøtekniske beskrivelse, med mindre andet fremgår af afgørelsens vilkår.
- b. De vilkår der vedrører driften, skal være kendt af de ansatte/andre der er beskæftiget med den pågældende del af driften. Et eksemplar af miljøgodkendelsen skal til enhver tid være tilgængeligt for de personer, der har ansvaret for husdyrbrugets daglige drift.

### 4.3 Opbevaring og håndtering af husdyrgødning

- a. Påfyldning af gylle til gyllevogn og lignende skal altid ske under opsyn.
- b. Der skal være en fastmonteret gylletragt på gyllebeholder, som modtager biogasgylle.

### 4.4 Lugt

- a. Hele husdyrbruget og dets omgivelser skal renholdes således, at lugtgener begrænses mest muligt.
- b. Såfremt tilsynsmyndigheden skønner, at lugtgener i omgivelserne vurderes at være væsentligt større end der kan forventes ifølge grundlaget for miljøvurderingen, skal husdyrbruget lade foretage undersøgelse af muligheder for begrænsning af lugtkilder og/eller behandling af afkastluften. Undersøgelsens omfang vil blive fastsat af tilsynsmyndigheden på baggrund af en konkret vurdering af sagen. Lugtundersøgelser kan maksimalt kræves én gang pr. år. Virksomheden afholder selv omkostningerne til dokumentation, undersøgelser og målinger.

### 4.5 Støj og vibrationer

- a. Husdyrbrugets bidrag til støjbelastningen må, ved udendørs opholdsarealer ved boliger beliggende i landzone uden for eget skel, ikke overskride de anførte værdier 1,5 meter over terræn i frit felt:

Tidspunkt	Støjgrænser	Reference tidsrum
<b>Dag</b>		
Mandag - fredag kl. 07 - 18	55 dB(A)	8 timer
Lørdag kl. 07 - 14	55 dB(A)	7 timer
Lørdag kl. 14 - 18	45 dB(A)	4 timer
Søn- og helligdag kl. 07 - 18	45 dB(A)	8 timer
<b>Aften</b>		
Alle dage kl. 18 - 22	45 dB(A)	1 time
<b>Nat</b>		
Alle dage kl. 22 - 07	40 dB(A)	½ time

#### Støjgrænser

- b. Støjens maksimalværdi må om natten ikke overstige ovenstående grænseværdier med mere end 15 dB(A) ved alle beboelser.
- c. Ved dokumentation for overholdelse af støjvilkår skal der ses bort fra kortvarig sæsonafhængig kørsel udenfor husdyranlægget f.eks. pløjning og høst.



- d. Hvis tilsynsmyndigheden vurderer det nødvendigt, skal husdyrbruget dokumentere, at støjvilkåret er overholdt. Dokumentationen skal belyse støjbelastningen med husdyrbruget i fuld repræsentativ drift. Dette kan dog højst kræves en gang årligt, såfremt ovennævnte støjgrænser overholdes.

Dokumentationen skal ske i form af resultat af en støjmåling udført efter retningslinjerne i Miljøstyrelsens vejledning nr. 5 og 6/1984, eller efter en beregning udført efter den nordiske beregningsmetode for ekstern støj fra virksomheder jf. Miljøstyrelsens vejledning nr. 5/1993. Ved ændringer skal den nyeste vejledning anvendes.

Er dokumentationen udført som beregning, skal den indeholde de oplysninger om beregningsforudsætningerne, som er nødvendige for vurdering af rigtigheden af beregningsresultaterne. Er dokumentationen udført som måling, skal driftsforholdene under målingen beskrives. Som udgangspunkt accepteres en ubestemthed på de målte eller beregnede støjbelastninger på max. +/- 3 dB(A).

- e. Målingerne eller beregningerne skal udføres af en person eller et laboratorium, som er akkrediteret af DANAK eller godkendt af Miljøstyrelsen til "Måling – ekstern støj".
- f. Resultaterne skal sendes til tilsynsmyndigheden senest 1 måned efter målingernes gennemførelse.

## 4.6 Støv

- a. Drift af anlægget må ikke medføre væsentlige støvgener uden for husdyranlægget.

## 4.7 Skadedyr

- a. Der skal på husdyrbruget foretages effektiv fluebekæmpelse i overensstemmelse med de til enhver tid nyeste retningslinjer fra Aarhus Universitet, Institut for Agroøkologi.
- b. Opbevaring af foder skal ske på en sådan måde, at der ikke opstår risiko for tilhold af skadedyr.

## 4.8 Spildevand, overfladevand og restvand

- a. Overfladevand fra befæstede arealer, som kan være forurenede med næringsstoffer, skal opsamles og udbringes i henhold til gældende regler.
- b. Tagbrønde og brønde i øvrigt indenfor en afstand på 15 m fra stalde skal hæves minimum 10 cm over terræn.
- c. Tag- og overfladevand som ledes til dræn må ikke indeholde andre stoffer, end hvad der sædvanligvis forekommer i tagvand og uforurenede overfladevand og der må ikke være synlige spor af olie eller næringsstoffer.

Konstatere myndigheden ved undersøgelse af vandkvaliteten i recipienten en forurening eller belastning, som kan være forårsaget af ovennævnte udledning, skal afløbssystemet for overfladevand ændres så forureningen eller belastningen af vandløbet eller sø ophører. (Vilkår fra eksisterende miljøgodkendelse fra 2004).

- d. Udledning til recipienten skal drosles ned til et maksimalt flow på 5 l/s pr. ha. Det kan ske ved etablering af et forsinkelsesbassin eller andre foranstaltninger, der mindsker recipienten fra overbelastning. (Vilkår fra eksisterende miljøgodkendelse fra 2004).
- e. Ved transport af foder mellem silo-/foderhus skal ikke-overdækkede arealer rengøres for spild efter hver transport. (Vilkår fra eksisterende miljøgodkendelse fra 2004).

## 4.9 Oplag af olie, pesticider og øvrige kemikalier

- a. Opbevaring af kemikalier, samt spildolie og kemikalieaffald, skal foregå i rum med fast bund og uden mulighed for forurening af jord, afløbssystem, grundvand og vandløb.

#### **4.10 Lys**

- a. Driften må ikke medføre væsentlige lysgener uden for husdyrbruget.

#### **4.11 Egenkontrol**

- a. Dokumentation skal opbevares samlet, i papirform eller elektronisk, og være lettilgængelige for tilsynsmyndigheden. Dokumentationen skal fremvises til tilsynsmyndigheden på forlangende og skal gemmes minimum 5 år.

#### **4.12 Uheld og risici**

- a. Alle uheld og driftsforstyrrelser, herunder evt. spild på udendørs arealer, der kan medføre forurening, skal straks meddeles alarmcentralen (tlf.: 112) og efterfølgende Erhvervscenteret, Varde Kommune (tlf.: 7994 6800).

#### **4.13 Ophør**

- a. Ved ophør af driften, skal der træffes de nødvendige foranstaltninger for at undgå forureningsfare. Alle opbevaringsanlæg skal tømmes og rengøres, og husdyranlægget skal fremstå i miljømæssig god stand.

## **5 Klagevejledning**

Afgørelsen kan påklages til Miljø- og Fødevarerklagenævnet i henhold til § 76 i Husdyrbrugloven af de klageberettigede, der fremgår af lovens §§ 84-87.

Hvis du ønsker at klage over afgørelsen skal du gøre det elektronisk og direkte til Miljø og Fødevarerklagenævnet via Klageportalen. Du kan få adgang til Klageportalen via <https://kpo.naevneneshus.dk>

Din klage skal være modtaget senest den 8. januar 2021 (4 uger efter offentliggørelsen).

Det er en betingelse for behandling af din klage, at du indbetaler et gebyr.

Vejledning om hvordan du klager og om gebyrordningen kan du finde på <https://kpo.naevneneshus.dk>

Samme sted fremgår det også, at der er visse særlige forhold, som kan begrunde en undtagelse fra kravet om at klage via Klageportalen.

Har du brug for yderligere oplysninger eller hjælp til Klageportalen, kan du kontakte [nh@naevneneshus.dk](mailto:nh@naevneneshus.dk) eller tlf. 7240 5600.

Såfremt afgørelsen ønskes indbragt for domstolene, skal søgsmål være anlagt inden 6 måneder fra afgørelsens offentliggørelse samt være i overensstemmelse med § 26 i forvaltningsloven.

## 6 Offentliggørelse

Offentliggørelse af afgørelsen sker på Digital MiljøAdministration <https://dma.mst.dk/> under "Offentliggørelser", senest den 11. december 2021.

På Varde Kommunes vegne den 10. december 2021

Klaudi Andresen

Miljømedarbejder

### Kopi sendt til:

- Konsulent Nina Laudal Jensen, SAGRO, e-mail: nlj@sagro.dk
- Styrelsen for Patientsikkerhed, Tilsyn og Rådgivning Syd, Nytorv2, 1. sal, 6000 Kolding, e-mail: trsyd@stps.dk
- Danmarks Fiskeriforening, Nordensvej 3, Taulov, 7000 Fredericia, e-mail: mail@dkfisk.dk
- Ferskvandsfiskeriforeningen for Danmark, v. Niels Barslund, Vormstrupvej 2, 7540 Haderup, e-mail: nb@ferskvandsfiskeriforeningen.dk
- Arbejderbevægelsens Erhvervsråd, Reventlowsgade 14,1, 1651 Kbh.V, e-mail: ae@ae.dk
- Forbrugerrådet, Fiolstræde 17, 1017 Kbh.K, e-mail: fbr@fbr.dk
- Det Økologiske Råd, Blegdamsvej 4B, 2200 Kbh.N, e-mail: husdyr@ecocouncil.dk
- Danmarks Sportsfiskerforbund, Skyttevej 5, 7182 Bredsten, e-mail: lbt@sportsfiskerforbundet.dk
- Danmarks Naturfredningsforening, Masnedøgade 20, 2100 København Ø, e-mail: dnvarde-sager@dn.dk
- Dansk Ornitologisk Forening, Vesterbrogade 140, 1620 Kbh.V, e-mail: natur@dof.dk samt lokalforeningen for sydvestjylland e-mail: varde@dof.dk

## 7 Miljøteknisk beskrivelse og vurdering

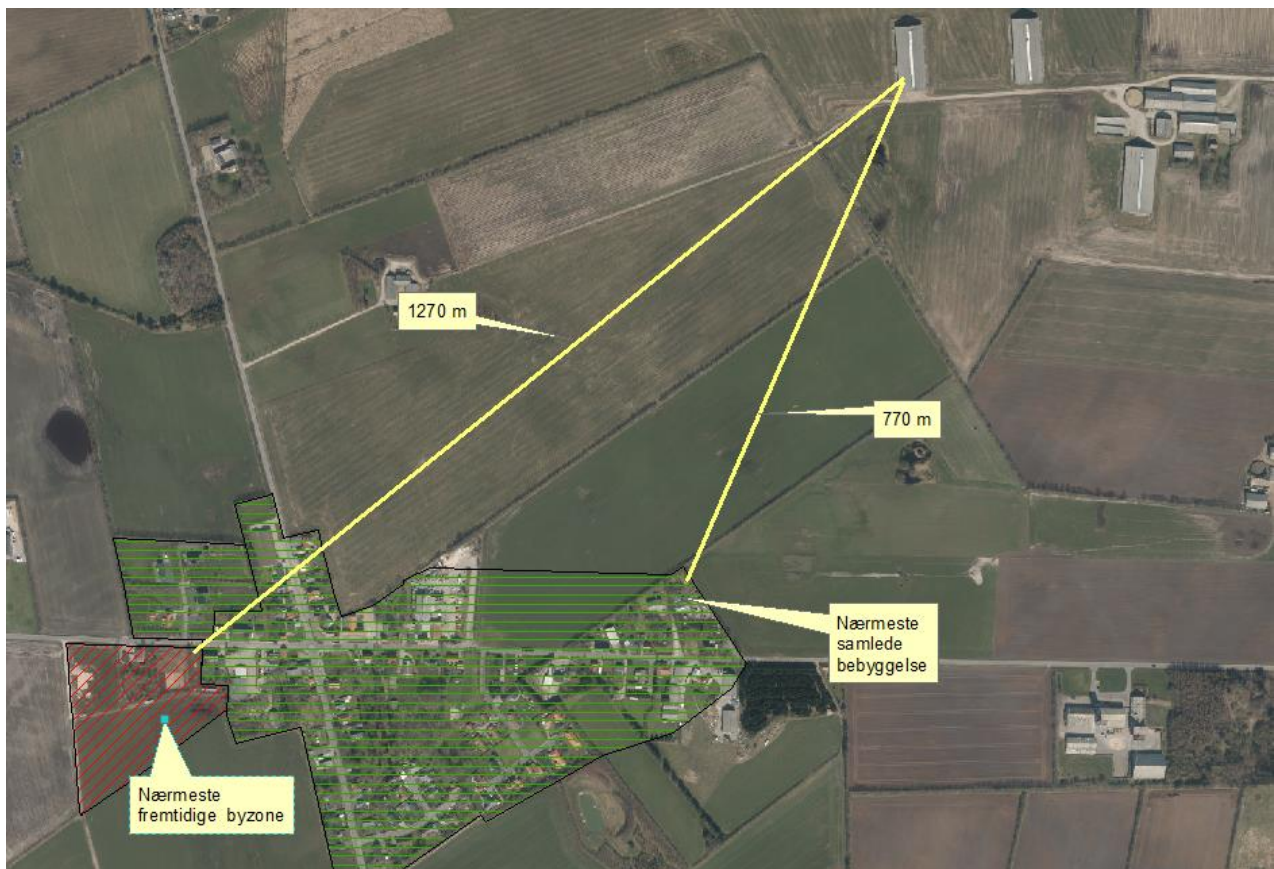
### Beliggenhed, landskab og kulturmiljø

#### 7.1 Beliggenhed

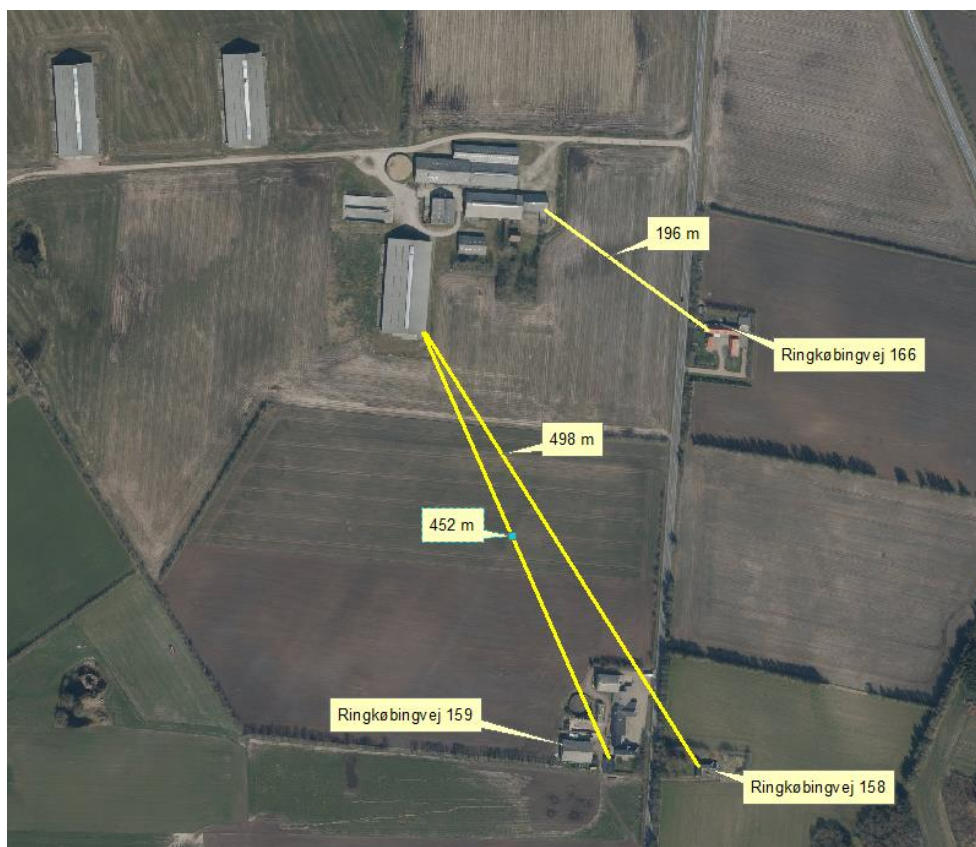
Husdyrbruget ligger på Ringkøbingvej 169, 6800 Varde, 770 m nordøst for Tinghøj.

Nærmeste fremtidige byzone er et område i Tinghøj, som ligger 1.270 m sydvest husdyrbruget, og nærmeste samlede bebyggelse er Tinghøj, som ligger 770 m sydvest for husdyrbruget, se figur 1. Den nærmeste nabo uden landbrugspligt, Ringkøbingvej 158 er beliggende 498 m sydøst fra ejendommen, se figur 2.

De nærmeste øvrige nabobeboelser er Ringkøbingvej 166 og Ringkøbinvej 159, og ligger cirka 196 m og 452 m sydvest for husdyrbruget. Se figur 2.



Figur 1. Husdyrbruget i forhold til byzone og samlet bebyggelse.



**Figur 2. Husdyrbruget i forhold til nærmeste nabobeboelse.**

Varde Kommune vurderer at beliggenheden er tilstrækkeligt beskrevet.

## 7.2 Afstandskrav

Afstandskravene i henhold til § 6 i Husdyrbrugloven er overholdt, da husdyrbrugets anlæg ikke er beliggende:

- i et eksisterende eller ifølge kommuneplanens rammedel fremtidigt byzone- eller sommerhusområde
- i et område i landzone, der i lokalplan er udlagt til boligformål, blandet bolig og erhvervsformål eller til offentlige formål med henblik på beboelse, institutioner, rekreative formål og lign.,
- i en afstand mindre end 50 m fra ovennævnte områder eller
- i en afstand mindre end 50 m fra en nabobeboelse.

Følgende afstandskrav i henhold til § 8 i husdyrbrugloven er overholdt:

- ikke almene vandforsyningsanlæg (25 m)
- almene vandforsyningsanlæg (50 m)
- vandløb, dræn og søer (15 m)
- offentlig vej og privat fællesvej (15 m)
- levnedsmiddelvirksomhed (25 m)
- naboskel (30 m)

Følgende afstandskrav i henhold til § 8 i husdyrbrugloven er ikke overholdt:

- beboelse på samme ejendom (15 m)

Fra beboelse på samme ejendom til stald D på figur 3 er der kun 12 m. Da der er tale om en eksisterende stald gives følgende dispensation:

Varde Kommune giver i henhold til § 9 stk. 3 i husdyrbrugloven dispensation til at udvide og ændre dyreholdet i stald D på figur 3, der ligger 12 m fra stuehuset.

### 7.3 Landskab og kulturmiljø

I forbindelse med sagsbehandlingen er husdyrbrugets beliggenhed i forhold til udpegningerne i Varde Kommunes Kommuneplan 2017 samt andre udpegninger blevet gennemgået. Husdyrbrugets anlæg ligger **indenfor**

- Landzone
- I bufferzone til gasledning
- Egnede område til store husdyrbrug
- Indvindingsopland til vandværk. Varde Vandværk.
- Indsatsområde
- Åbne landbrugslandskaber
- Råstofplan 2016
- Særligt værdifuldt landbrugsområde

Af Kommuneplan 2017 for Varde Kommune fremgår det blandt andet, at

Anvendelse af reflekterende materialer i **det åbne land** (Landzone) skal søges begrænset og om nødvendigt afskærmes.

**Bufferzone til gasledning.** 88 m syd for stald C på figur 3 ligger en gasledning, der fører gas fra Nyborg til Hovborg. Stald C, en del af plansilo B og maskinhus L på figur 3 ligger i Bufferzone for gasledningen. Da der er tale om eksisterende bygninger, vurderer Varde Kommune at det ikke påvirker gasledningen.

Områder til placering af **store husdyrbrug** skal friholdes for udvikling, der er i modstrid med etablering af store landbrugsbygninger og –anlæg.

Indenfor områder med **særlige drikkevandsinteresser, kildepladser, indvindingsoplande til vandværker og indsatsområder for grundvandsbeskyttelsen** må der ikke etableres aktiviteter, der kan medføre en risiko for forurening af grundvandet. I tilfælde, hvor der ikke kan findes egnede arealer udenfor disse områder, skal der træffes tilstrækkelige foranstaltninger for at mindske risikoen for grundvandsforurening. Ved udlæg af nye arealer til aktiviteter og virksomheder, der kan indebære en risiko for forurening af grundvandet, skal der tages hensyn til grundvandsbeskyttelse.

Indenfor **nitratfølsomme indvindingsområder** skal det ved ændret arealanvendelse sikres, at risikoen for nitratforurening af grundvandet ikke forøges.

I åbne **landbrugslandskaber** skal store tekniske anlæg, herunder store husdyrbrug med mere end 500 dyreenheder tilpasses landskabets karakter.

**Råstofplan 2016.** Interesseområde for sand, grus og sten

I **særligt værdifulde landbrugsområder** skal det sikres, at arealerne kan anvendes længst muligt til landbrugsmæssige formål før overgangen til anden anvendelse.

Det nærmeste beskyttede sten- eller jorddige ligger i et markskel 1.044 m nordøst for Ringkøbingvej 169, og berøres ikke af udvidelsen.

Der sker ingen ydre bygningsmæssige ændringer.

Varde Kommune vurderer at

- udvidelsen ikke er i strid med Kommuneplan 2017 for Varde Kommune
- det samlede bygningsanlæg vil fremstå som en driftsmæssig enhed
- at udvidelsen, og de deraf følgende ændringer i området, ikke vil være i strid med hensynet til kulturhistoriske interesser.

## Husdyrhold og drift

### 7.4 Samdrift

Ansøger oplyser følgende:

*Udover Ringkøbingvej 169 ejer og driver VikingDanmark ikke andre ejendomme med dyrehold.*

### 7.5 Biaktiviteter

Ansøger oplyser følgende:

*Der er ikke biaktiviteter på Ringkøbingvej 169.*

### 7.6 Indretning

Oversigt over husdyrbrugets bygninger fremgår af figur 3.



**Figur 3. Oversigt over husdyrbrugets bygninger.**

Ansøger oplyser følgende:

*Der sker som følge af det ansøgte en udvidelse af produktionsarealerne i og med at der inddrages et ekstra dybstrøelsesareal i stald D samt inddragelse af stald A.*

**Bygning A.** *Dybstrøelsesstald på 2.184 m<sup>2</sup>. Stalden blev taget ud af drift i forbindelse med en skift i dyretype i 2015. Nu ønskes der mulighed for at tage stalden i brug.*

**Bygning B.** *Dybstrøelsesstald på 2.184 m<sup>2</sup>.*

**Bygning C.** Dybstrøelsesstald på 2.219 m<sup>2</sup>.

**Bygning D.** Sengestald med spalter på 513 m<sup>2</sup>. Nakkebomsarealet på 103 m<sup>2</sup> er trukket fra. Derudover inddrages der 144 m<sup>2</sup> dybstrøelse. Der søges desuden om mulighed for at ændre på en del af sengebåsene, så der kun er spalter ved foderbord, og så dybstrøelse bagved i stedet for sengebåse.

**Bygning E.** Gyllebeholder på 1.923 m<sup>3</sup> fra 1987.

**Bygning F.** Møddingsplads på ca. 160 m<sup>2</sup>.

**Bygning G.** Plansiloanlæg på ca. 950 m<sup>2</sup>.

**Bygning H.** Indendørs siloanlæg på ca. 500 m<sup>2</sup>.

**Bygning I.** Lade

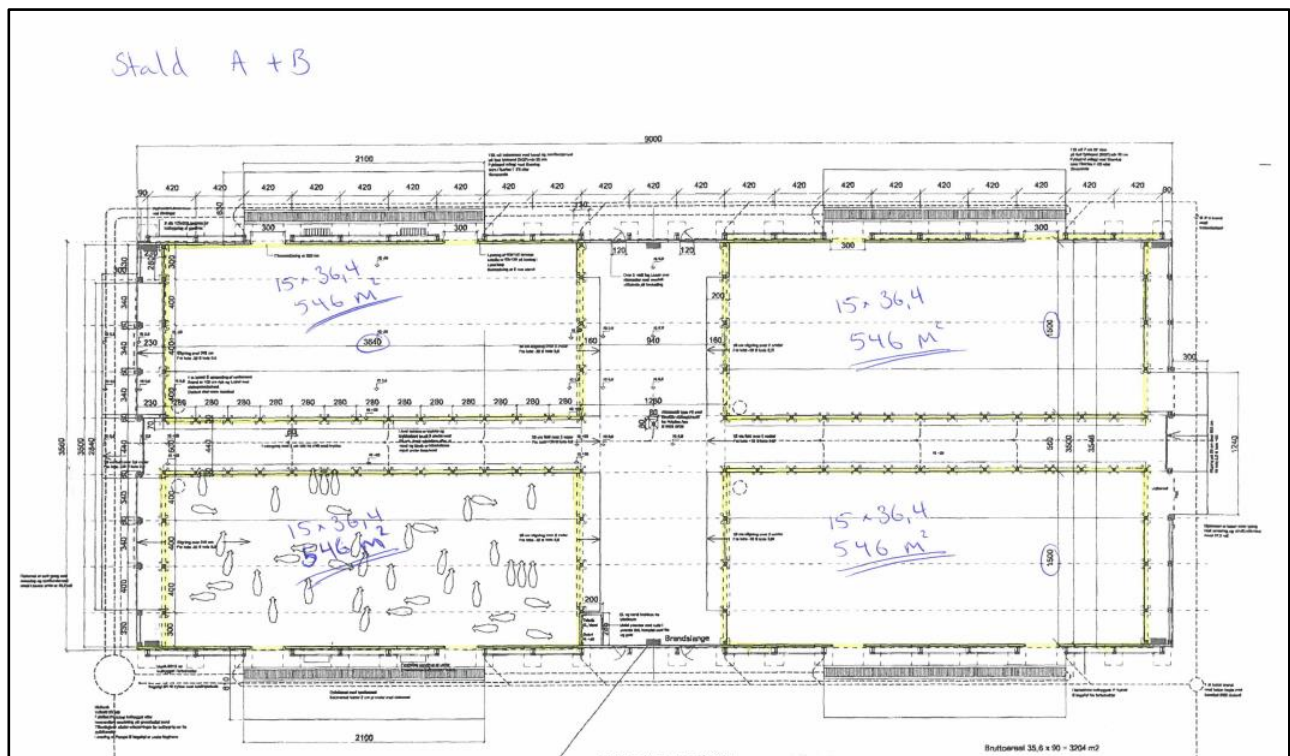
**Bygning J.** Gammel staldbygning

**Bygning K.** Gammel staldbygning

**Bygning L.** Maskinhus

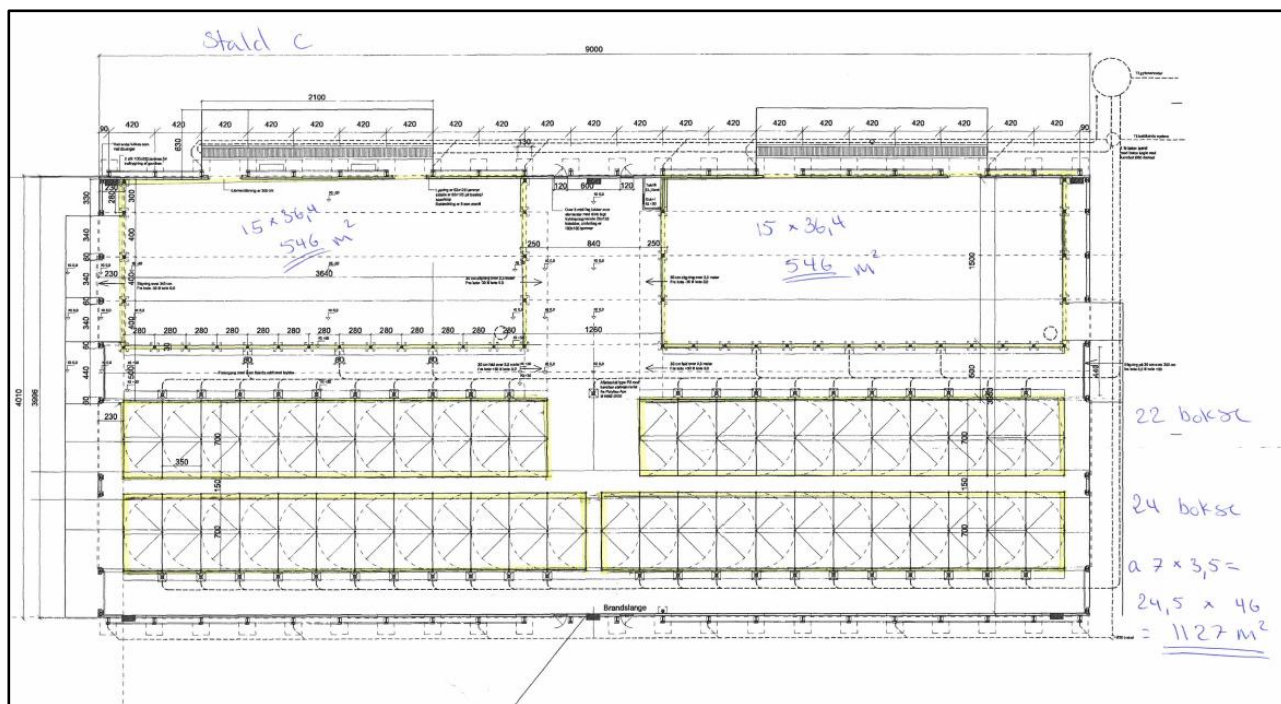
**Bygning M.** Stuehus

Figur 4 viser hvorledes stald A og B på figur 3 er indrettet.



**Figur 4.** Indretning af stald A og B på figur 3.





**Figur 5. Indretning af stald C på figur 3.**

Varde Kommune vurderer at indretningen er tilstrækkelig beskrevet.

Der stilles vilkår om, at husdyrbrugets indretning og drift skal være i overensstemmelse med de oplysninger der fremgår af denne miljøtekniske beskrivelse.

## 7.7 Produktionsarealers og opbevaringslagres størrelse

I tabel 1, 2 og 3 ses produktionsarealets størrelse i ansøgt drift, som nuværende drift og for 8 år siden. Navne på staldafsnit henviser til figur 3.

Staldnavn	Staldstørrelse (m <sup>2</sup> )		Kildehøjde	Produktion	Antal måneder udegående	Produktionsareal (m <sup>2</sup> )
	Ventilation					
<b>Ansøgt drift</b>						
Stald A	3426	Naturlig ventilation	3 m	(#339488) Flexgruppe: Alle kvæg, Heste, Får og Geder; Dybstrøelse	0	2184
Stald B	3415	Naturlig ventilation	3 m	(#339489) Flexgruppe: Alle kvæg, Heste, Får og Geder; Dybstrøelse	0	2184
Stald C	3902	Naturlig ventilation	3 m	(#339510) Flexgruppe: Alle kvæg, Heste, Får og Geder; Dybstrøelse	0	2219
Stald D	1682	Naturlig ventilation	3 m	(#340167) Flexgruppe: Alle kvæg, Heste, Får og Geder; Dybstrøelse	0	144
				(#339602) Flexgruppe: Alle kvæg; Sengestald med spalter (bagskyl eller ringkanal)	0	513
<b>Sum</b>						<b>7244</b>

**Tabel 1. Produktionsareal i ansøgt drift.**

I alle stalde ændres produktionen til "Flexgruppen: Alle kvæg, Heste, Får og Geder, Dybstrøelse" eller til "Flexgruppen: Alle kvæg, Sengestald med spalter (bagskyl eller ringkanal).

Nudrift						
Stald B	3415	Naturlig ventilation	3 m	(#339824) Malkekøer, kvier og stude. Dybstrøelse	0	2184
Stald C	3902	Naturlig ventilation	3 m	(#339825) Malkekøer, kvier og stude. Dybstrøelse	0	2219
Stald D	1682	Naturlig ventilation	3 m	(#340170) Malkekøer, kvier og stude. Sengestald med spalter (kanal, bagskyl eller ringkanal)	0	513
Sum						4916

**Tabel 2. Produktionsareal i nudrift.**

8 års drift						
Stald A	3426	Naturlig ventilation	3 m	(#339820) Avlstyre (over 440 kg tung race/328 kg øvrige racer)	0	2184
Stald B	3415	Naturlig ventilation	3 m	(#339821) Avlstyre (over 440 kg tung race/328 kg øvrige racer)	0	2184
Stald C	3902	Naturlig ventilation	3 m	(#339822) Avlstyre (over 440 kg tung race/328 kg øvrige racer)	0	2219
Stald D	1682	Naturlig ventilation	3 m	(#340171) Ammekøer, slagtekalve (over 6 mdr.). Sengestald med spalter (kanal, bagskyl eller ringkanal)	0	513
Sum						7100

**Tabel 3. Produktionsareal i 8 års drift.**

Opbevaringslagre					
Navn	Lagertype	Yderligere oplysninger	Bedste tilgængelige opbevaringsteknik	Dimension	Areal (m <sup>2</sup> )
Ansøgt drift					
GB E	Flydende				493
Mødding F	Fast				174
Nudrift					
GB E	Flydende				493
Mødding F	Fast				174
8 års drift					
GB E	Flydende				493
Mødding F	Fast				174
Gødningsandele					
Lagernavn	Gødningstype	Øvrige oplysninger			Areal (m <sup>2</sup> )
Ansøgt drift					
Mødding F	Kvæg, heste, får og geder				160
Nudrift - Ingen data					
8 års drift - Ingen data					

**Tabel 4. Areal på opbevaringsanlæg.**

Produktionsarealets størrelse er for 8 år siden blevet godkendt i en miljøgodkendelse fra 2004. Produktionsarealets størrelse i nudriften er godkendt i en miljøgodkendelse fra 2004 og et skift i dyretype i 2020.

På møddingspladsen kan der kun være dybstrøelse på 160 m<sup>2</sup>. Miljøkonsulent Nina Jensen oplyser at møddingspladsen skulle have været med i nudrift og 8 års drift. Men da det ikke betyder så meget er det ikke blevet ændret.

Figur 6 viser hvorledes produktionsarealet er indrettet i stald D på figur 3.



**Figur 6. Placering af produktionsareal i stald D på figur 3.**

Varde Kommune vurderer at produktionsarealet er tilstrækkeligt beskrevet.

## 7.8 Vand

Ansøger oplyser følgende:

*Vandforbruget på denne bedrift anvendes primært til drikkevand. Ved fuld udnyttelse af staldanlægget vil vandforbruget stige, som følge af flere dyr. Der anvendes vand fra kommunalt vandværk.*

*Til kvæg anvendes drikkekar som er udformet og placeret så unødigt vandspild undgås. Lækager identificeres, stoppes og repareres hurtigst muligt.*

Varde Kommune vurderer, at vandforbruget er tilstrækkeligt beskrevet

## 7.9 Energi

Ansøger oplyser følgende:

*På ejendommen anvendes der energi i form af el og dieselolie. Elforbruget anvendes hovedsagligt til gyllepumpning og belysning.*

*Der bliver installeret LED lys i staldene.*

*Udendørsbelysning har bevægelsessensor eller tændes manuelt ved behov.*

*Der er naturlig ventilation i staldene.*

Varde Kommune vurderer, at energiforbruget er tilstrækkeligt beskrevet

## 7.10 Affald

Ansøger oplyser følgende:

*Husdyrbruget er omfattet af kommunens til enhver tid gældende Regulativ for Erhvervsaffald, og er dermed forpligtet til at kildesortere og bortskaffe alt erhvervsaffald i henhold til denne og den til enhver tid gældende Affaldsbekendtgørelse.*

*I den daglige drift vil der være en række affaldsprodukter til bortskaffelse via kommunale ordninger og modtagestationer. Affaldet tilstræbes opbevaret og bortskaffet i overensstemmelse med affaldsregulativerne for Varde Kommune.*

*Dagrenovation samt pap og papir fra bedriften fyldes i affaldscontainer. Affaldscontaineren tømmes hver 14. dag via den kommunale ordning.*

*Forbrændingseget affald fra produktionen opbevares i maskinhuset, og som afleveres på den kommunale modtagestation løbende.*

*Ikke forbrændingseget affald (f.eks. eternit, glaserede fliser og tegl, imprægneret træ o.l.). Normalt forefindes der ikke "ikke forbrændingseget affald" på ejendommen, men i tilfælde af den type affald opstår, så bortskaffes det til kommunal genbrugsplads. Eventuelt jernaffald bortskaffes til skrothandler.*

*Farligt affald som f.eks. lysstofrør, elsparepærer, oliefiltre, batterier eller spraydåser indsamles i maskinhus. Brugte batterier tages ofte med retur af leverandør. Andet leveres til kommunal modtagestation.*

Varde Kommune gør opmærksom på at afbrænding af affald er ikke tilladt. Jævnfør § 1, stk. 2 i Miljøministeriets bekendtgørelse nr. 1459 af 7. december 2015 om "Forbud mod markafbrænding af halm mv." er det dog tilladt at foretage afbrænding af våde halmballer og halm, der har været anvendt til overdækning og lignende. Brandmyndigheden skal orienteres inden afbrændingen iværksættes.

Ønskes der afleveret affald på kommunal genbrugsplads, skal husdyrbruget være tilmeldt genbrugsordning for erhverv.

Varde Kommune vurderer ud fra ansøgers redegørelse at affald håndteres og bortskaffes miljømæssigt forsvarligt på husdyrbruget.

## **7.11 Reststoffer (Olie, rengøringsmidler, kemikalier, medicin m.m.)**

Ansøger oplyser følgende:

### **Olie**

*Der opbevares ikke olie på ejendommen pt. På sigt vil der blive indsat en ny dieseltank på 1.200 l samt olie i 200 l tromler. Olieaffald vil blive afleveret på den kommunale modtagestation eller afhentet af godkendt firma.*

### **Kemikalier og pesticider**

*På ejendommen anvendes der kemikalier hovedsagligt i form af pesticider og rengøringsmidler. Det er minimalt hvad der anvendes af rengøringsmidler. Ved vask af stalde anvendes iblødsætning og højtryksrensere.*

*Pesticider opbevares i aflåst kemikalierum. Andre former for kemikalier der er klassificerede og mærket som giftige eller meget giftige opbevares i aflåst kemikalierum.*

*Nødvendige rengøringsmidler/pesticider/kemikalier bruges op i ejendommens drift, hvorved der normalt ikke er kemikalieaffald til bortskaffelse. Hvis reglerne ændres så et kemikalie, der tidligere har været benyttet på ejendommen, bliver ulovligt at bruge, bortskaffes eventuelle rester hurtigst muligt til Kommunal Modtagestation.*

### **Medicin**

*Medicinen opbevares i et køleskab i stalden. Eventuelle medicinrester returneres til dyrlæge eller apotek. Det er dog sjældent at det sker, da alt det indkøbte opbruges. Skarpe og spidse genstande opbevares i lukket beholder i stalden, og afleveres til dyrlæge eller på kommunal genbrugsstation.*

Varde Kommune vurderer at reststoffer opbevares og håndteres miljømæssigt forsvarligt på ejendommen.

## 7.12 Oplag af diesel- og fyringsolie

Ansøger oplyser følgende:

På ejendommen er der en olietank fra 1996 på 1.200 liter Nr. 52856. Den er ikke i brug.

Varde Kommune gør opmærksom på, at opbevaring af diesel- og fyringsolie i overjordiske tanke skal ske i en typegodkendt beholder på varigt og stabilt underlag, og at der ikke må være risiko for afløb til jord, kloak, overfladevand eller grundvand.

Varde Kommune vurderer ud fra ansøgers redegørelse, at diesel- og fyringsolie opbevares og håndteres miljømæssigt forsvarligt på husdyrbruget.

## 7.13 Opbevaring af husdyrgødning

På ejendommen er der en gylletank på 1.923 m<sup>3</sup>, og en møddingsplads på 160 m<sup>2</sup>. Gylletanken er opført i 1987 og kontrolleret i 2019.

Ansøger oplyser følgende:

*Flydende husdyrgødning omfatter gylle og hvad, der i øvrigt ledes til gylleanlægget i form af vaskevand mv.*

*Den flydende husdyrgødning fra staldene pumpes via samletanke til gyllebeholder. I fortanken er der en elpumpe, der pumper gyllen via jordledning til gyllebeholder. Gyllebeholderne tømmes vha. sugekran på gyllevogn.*

*Med denne godkendelse følger der en fleksibilitet i antallet og sammensætningen af dyreholdet. Det er derfor ikke muligt på nuværende tidspunkt at lave en kapacitetsberegning. Der vil dog til en hver tid, være en opbevaringskapacitet til minimum 9 måneder for den flydende husdyrgødning, jf. husdyrgødningsbekendtgørelsen § 11 stk. 2. Dybstrøelse opbevares på møddingsplads eller i markstak.*

Når det gælder opbevaring af kompost i markstak gælder reglerne i Miljøstyrelsens "Vejledning om etablering og overdækning af kompost i markstakke samt overdækning af fast gødning".

Varde Kommune henstiller til at eventuelle markstakke placeres med størst mulig afstand til nabobeboelser.

Varde Kommune vurderer, at opbevaring af husdyrgødning er tilstrækkeligt beskrevet.

## 7.14 Foderopbevaring

Ansøger oplyser følgende:

*Grovfoder opbevares i udendørs og indendørs siloanlæg.*

Markstakke med ensilage skal altid som minimum overholde afstandskravene, som fremgår af husdyrgødningsbekendtgørelsens § 6.

Varde Kommune anbefaler endvidere at markstakke placeres under hensyntagen til naboer, så de placeres så langt væk fra nabobeboelser som muligt.

Varde Kommune vurderer at opbevaring af foder er tilstrækkeligt beskrevet.

# Forurening og gener fra husdyrbrugets anlæg

## 7.15 Lugt

Lugt stammer fra staldene, samt fra opbevaring, transport og udbringning af husdyrgødning.

I Husdyrgodkendelsesbekendtgørelsens bilag 3 er fastsat det landsdækkende beskyttelsesniveau for lugt, der skal anvendes i kommunernes vurdering af, om der er væsentlige lugtgener i forbindelse med udvidelse af et husdyrbrug. Det fremgår af reglerne, at dette beskyttelsesniveau som udgangspunkt er tilstrækkeligt til at sikre omgivelserne imod væsentlige lugtgener.

Ifølge beskyttelsesniveauet skal projektet overholde bestemte lugtgeneafstande, hvis længde afhænger af forskellige områders lugtfølsomhed. Lugtgeneafstandene beregnes i *husdyrgodkendelse.dk* efter to forskellige metoder, henholdsvis den Ny Lugtvejledning og FMK-vejledningen. Det er de længste beregnede lugtgeneafstande, der skal overholdes.






Ved beregning af geneafstanden for lugt indregnes kumulation fra andre husdyrproducenter såfremt der er husdyrproducenter med en ammoniakemission på mere end 750 kg NH<sub>3</sub>-N pr år indenfor en radius af 100 meter fra enkeltbeboelsen og såfremt der er husdyrproducenter med en ammoniakemission på mere end 750 kg NH<sub>3</sub>-N pr år indenfor en radius af 300 meter fra samlet bebyggelse og byzone.

Ved én anden ejendom med en ammoniakemission på mere end 750 kg NH<sub>3</sub>-N pr år forøges geneafstanden med 10 %.

Ved to eller flere andre ejendomme med en ammoniakemission på mere end 750 kg NH<sub>3</sub>-N pr år forøges geneafstanden med 20 %.

Ifølge beregningerne udført i *husdyrgodkendelse.dk* vil geneafstanden i forhold til byzone være 757 meter, samlet bebyggelse 525 meter og enkeltbolig 150 meter. Genekriterierne er overholdt, se tabel 5.

Ved lugtberegning regnes fra midten af de enkelte stalde. Derfor er afstanden i tabel 5 anderledes end i figur 1 og 2.

6.1 Samlet resultat af lugtberegning						
Bebyggelse	Kumulation	Model	Ukorrigeret geneafstand	Korrigeret geneafstand	Vægtet gennemsnits- afstand	Genekriterie overholdt
Blaksmarkvej 3 	0	NY	180,2	180,2	673,9	Ja
Ringkøbingvej 158 	0	FMK	149,9	149,9	716	Ja
Stilbjergvej 92 	0	FMK	149,9	149,9	860,8	Ja
Stilbjergvej 89 	0	NY	583,7	525,3	907,2	Ja
Varde Markjorder 	0	NY	796,8	757	3085,9	Ja

**Tabel 5. Beregnet geneafstand fra husdyrbruget efter planlagt udvidelse**

Lovens minimumskrav til afstande til nærmeste beboelser indenfor de tre typer er overholdt. Varde Kommune vurderer derfor, at lugt fra staldene ikke vil give væsentlige gener for omgivelserne.

Der skal i henhold til gældende lovgivning være et tæt flydelag på en gyllebeholder uden fast overdækning. Møddinger skal i henhold til gældende lovgivning være overdækket med plastik eller kompostdug. Udbringning af husdyrgødning skal ske i henhold til de gældende regler.

Varde Kommune vurderer samlet, at lugt fra husdyrbrugets produktion og opbevaring ikke vil medføre lugtgener, der stiger til et niveau, som ikke bør accepteres af omgivelserne.

Der stilles generelle vilkår til forebyggelse af lugtgener, samt at der kan kræves undersøgelse, hvis det skønnes, at lugtgener i omgivelserne er større end det kunne forventes ud fra grundlaget for miljøvurderingen.

## 7.16 Støj

Ansøger oplyser følgende:

*De væsentligste støjkloder på et kvægbrug er foderblanding, gyllepumper, foderleverancer, støj fra transporter, m.v.*

*Alle staldene er med naturlig ventilation.*

*Der fodres med fuldfoder vogn.*

*Foderblanding sker dagligt i perioden fra ca. 4 om morgenen til 11 om formiddagen. Selve foderblandingen sker i plansilo eller i foderlade. I forbindelse med blanding af foder er der kørsel til plansiloen/markstakke for at hente ensilage.*

*I forbindelse med høst ensileres der i plansilo og foderlade. I forbindelse med ensilering kan det blive nødvendigt at arbejde udenfor dagtimerne.*

I Miljøstyrelsens vejledning nr. 5/1984 om "ekstern støj fra virksomheder" anføres ingen grænseværdier for støjbelastningen fra virksomheder ved boliger i det åbne land. Dog anføres, at man som udgangspunkt ved fastsættelse af støjgrænser ved nærmest liggende enkeltbolig bør anvende de grænseværdier, som er gældende for områder med blandet bolig- og erhvervsbebyggelse. Disse værdier er anvendt i denne afgørelse.

Varde Kommune vurderer, at udvidelsen ikke vil medføre væsentlige støjgener for omgivelserne.

Varde Kommune stiller dog generelle vilkår til overholdelse af støjgrænser, og at der om nødvendigt kan kræves dokumentation for at støjgrænserne er overholdt.

## 7.17 Rystelser

Ansøger oplyser følgende:

*Brug af maskiner i landbruget kan i nogle tilfælde give anledning til vibrationsgener. Dette vil typisk være rystelser maskinføreren udsættes for, fremfor rystelser der giver gener for det omgivende miljø. Denne type rystelser er en arbejdsmiljøfaktor og vurderingen af dette forhold indgår i arbejdspladsvurderingen (APV) og behandles ikke nærmere her.*

*I forbindelse med transporter kan der muligvis være vibrationer fra køretøjerne. Dette vil dog ikke være i et omfang der overstiger, hvad der almindeligvis må forventes fra kørsler på landets veje. Der er ikke nabobeboelser beliggende umiddelbart op til veje eller indkørsler. Rystelser fra ejendommen eller transporter i forbindelse med driften af denne forventes derfor ikke at give gener for omgivelserne.*

I orientering fra Miljøstyrelsen nr. 9 1997 fremgår foreslåede grænser for vibrationer i det eksterne miljø.

Varde Kommune vurderer, at udvidelsen ikke vil medføre væsentlige rystelsesgener for omgivelserne.

## 7.18 Støv

Ansøger oplyser følgende:

*De væsentligste støjkloder på et kvægbrug er foderblanding, gyllepumper, foderleverancer, støj fra transporter, m.v. Alle staldene er med naturlig ventilation. Der fodres med fuldfoder vogn.*



*Foderblanding sker dagligt i perioden fra ca. 4 om morgenen til 11 om formiddagen. Selve foderblandingen sker i plansilo eller i foderlade. I forbindelse med blanding af foder er der kørsel til plansiloen/markstakke for at hente ensilage.*

*I forbindelse med høst ensileres der i plansilo og foderlade. I forbindelse med ensilering kan det blive nødvendigt at arbejde udenfor dagtimerne.*

*Husdyrbruget ligger i et landbrugsområde. Ejendommens beliggenhed i relativ lang afstand fra naboer, betyder at støj i forbindelse med produktionen vil være meget begrænset.*

*Det vurderes, at husdyrbruget på Ringkøbingvej 169 i betragtning af typer og størrelser af produktionsanlæggene, samt afstanden fra støjklude til omliggende beboelse, ikke kan forventes at ville frembringe støj, som kan medføre gener i omgivelserne.*

For at begrænse støvgener henviser Varde Kommune til god landmandspraksis. Blandt andet at al transport til og fra husdyrbruget bør forgå ved hensynsfuld kørsel, samt at alle aktiviteter på husdyrbruget planlægges, således at omgivelserne påvirkes mindst muligt.

Varde Kommune vurderer, at der som følge af udvidelsen ikke vil være aktiviteter, som vil medføre væsentlige støvgener. Der fastsættes vilkår om, at drift af anlægget ikke må medføre væsentlige støvgener udenfor husdyrbruget.

## **7.19 Skadedyr**

Ansøger oplyser følgende:

*For at bekæmpe skadedyr som kan være til gene for selve ejendommen foretages regelmæssig bekæmpelse af fluer, rotter og mus. Alle udendørs arealer samt områder omkring foderopbevaring holdes ryddeligt og rent.*

*Fluer bekæmpes med godkendte fluebekæmpelsesmidler i et begrænset, nødvendigt omfang og de til enhver tid nyeste retningslinjer fra Aarhus Universitet, Institut for Agroøkologi følges.*

*Rottebekæmpelse sker via kommunal ordning.*

Varde Kommune vurderer, at der udføres tilstrækkelig forebyggende bekæmpelse. Dog fastsættes vilkår til opbevaring af foder og om at foretage fluebekæmpelse efter retningslinjer fra Aarhus Universitet, Institut for Agroøkologi. Retningslinjer angiver en række afprøvede metoder og opdateres løbende.

## **7.20 Døde dyr**

Ansøger oplyser følgende:

Døde dyr opbevares overdækket af et kadaverdækket ved gylletanken. Placeringen af afhentningsstedet ligger ugeneret i forhold til nabobeboelser og forbipasserende. Døde dyr tilmeldes til afhentning af DAKA senest 24 timer efter dødsfaldet er konstateret.

Opbevaring af døde dyr er reguleret af Fødevarestyrelsens "Bekendtgørelse om opbevaring m.m. af døde produktionsdyr". Der er dog, i forbindelse med opbevaring af affald, stillet et generelt vilkår til forebyggelse af uhygiejniske forhold.

Varde Kommune vurderer ud fra ansøgers redegørelse, at døde dyr opbevares og bortskaffes miljømæssigt forsvarligt på husdyrbruget.

## 7.21 Lys

Ansøger oplyser følgende:

*Der er ikke større udendørsbelysning på ejendommen. Der er dagslysstyret natlys i staldene. Der sker ingen ændringer i ejendommens belysning som følge af nærværende miljøgodkendelse.*

Eksisterende udendørs belysning vurderes ikke at være generende for omgivelserne og trafikken.

Varde Kommune vurderer, at der ikke vil være væsentlige gener forbundet med husdyrbrugets belysning. Dog stilles et generelt vilkår om, at husdyrbrugets drift ikke må medføre væsentlige lysgener udenfor husdyrbruget.

## 7.22 Transport

Figur 7 viser indkørsel til Ringkøbingvej 169.



**Figur 7. Indkørsel til Ringkøbingvej 169.**

Ansøger oplyser følgende:

*Til ejendommen er der én indkørsel.*

*Transporter forekommer i forbindelse med levering af foder, gødning, brændstof og andre forbrugsstoffer. Der sker desuden transporter i forbindelse med afhentning af levende og døde dyr samt intern på bedriften. Endelig er der transporter i forbindelse med udbringning af husdyrgødning samt hjemtransport af afgrøder.*

*Da jorden ligger godt arronderet omkring ejendommen, så bliver det meste af husdyrudbringningen og fodertransporten inden for ejendommen og ikke ud på vejen.*

*Tabel 6 viser en oversigt over antal transporter. Én transport svarer til både en kørsel til og fra ejendommen.*

Type	Antal/år, jf miljøgodkendelse af 2004	Antal/år, ansøgt drift	Kommentarer
Indkøbt foder		10	
Brændstof		6	
Husdyrgødning	140	150	Dybstrøelse til biogas, gylle retur.
Husdyr til/fra ejendommen	25	350	Dyr til karantænen og eksporteret (har regnet med 5.000 dyr)
Grovfoder	170	25	Foderet produceres på ejendommen, alt jord ligger i tilknytning til bygningerne. Der ligger kun en mark på den anden side af Ringkøbingvej.
Døde dyr	10	10	
Affald	50	26	
Øvrige		50	
<b>Samlet antal transporter</b>	<b>395</b>	<b>627</b>	

**Tabel 6. Antal transporter til og fra ejendommen.**

Transporter foregår normalt i dagtimerne og på hverdage. Afhentning af levende dyr kan dog ske døgnet rundt i henhold til vognmandens køreplaner. I højsæsonen kan det være nødvendigt med transporter i weekenden og uden for normal arbejdstid.

Der er redegjort for til- og frakørselsforhold, samt at transporter så vidt muligt foregår i dagtimerne. Det vurderes på baggrund af ovenstående at transporter til og fra ejendommen ikke vil medføre væsentlig negativ påvirkning af nærmiljøet.

Varde Kommune vurderer, at stigningen i antal transporter og at til- og frakørsel til husdyrbruget ikke vil medføre væsentlige miljømæssige gener for de omboende.

## 7.23 Spildevand

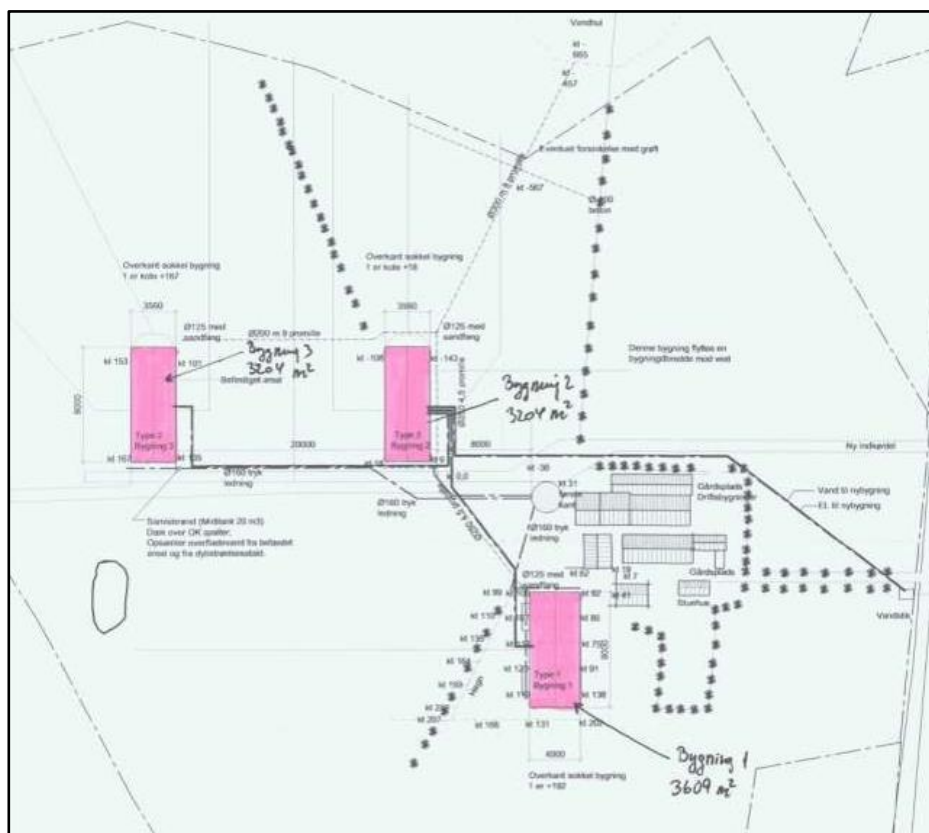
Ansøger oplyser følgende:

*Alle afløbsforhold ses på nedenstående figur.*

*Der er ikke dræn nærmere end 15 meter fra bygningerne.*

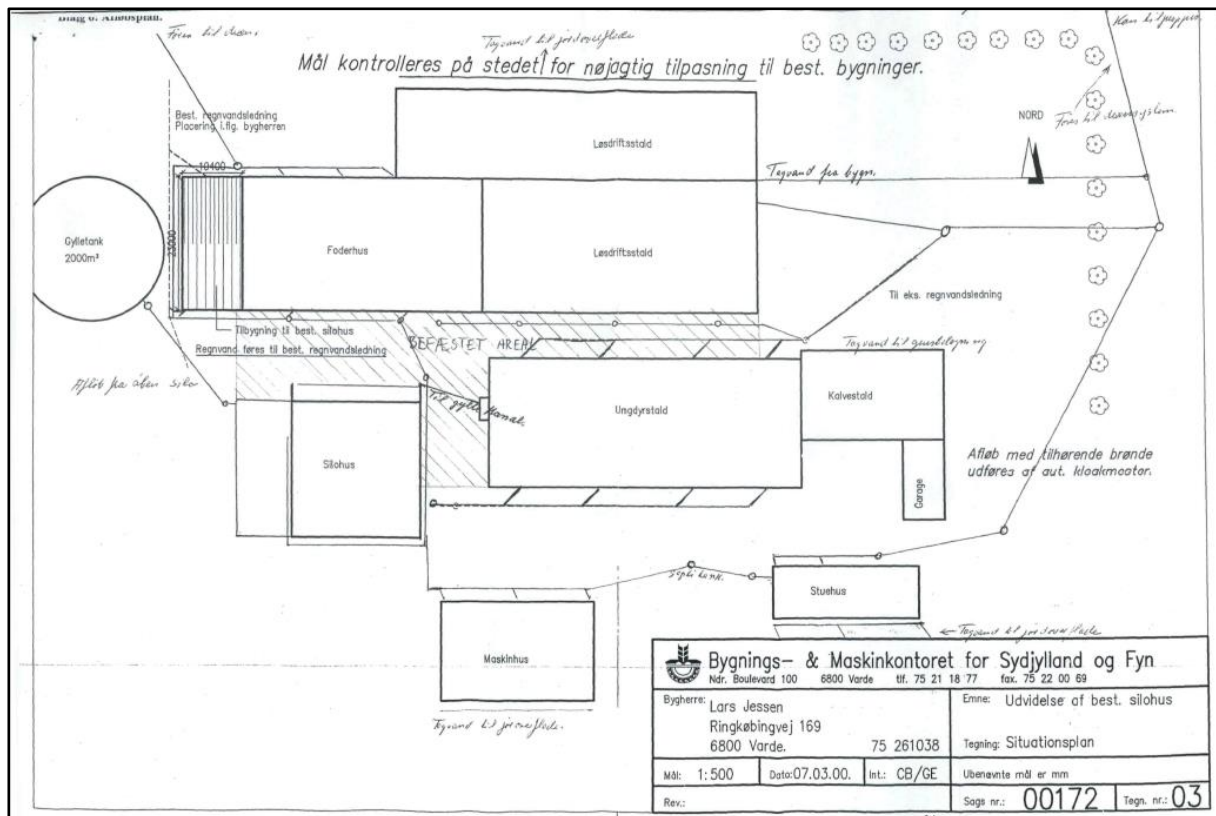
*Tagvand ledes til åben grøft ca. 300 m nord for ejendommen. Herfra ledes det til et lille vandhul/forsinkelsesbassin inden det løber videre til grøft/vandløb.*

*Evt. gylleudslip eller anden forurening kan let stoppes i grøften med jord eller halmballer.*



**Figur 8. Afløb fra Ringkøbingvej 169.**

Figur 8 viser en oversigt over afløb fra Ringkøbingvej 169. Figur 9 viser afløbsplan fra den 7. marts 2000. Figur 10 viser afløb fra befæstet areal til gylletank.



Figur 9. Afløb fra den 7. marts 2000.



Figur 10. Afløb fra befæstet areal til gylletank.

I kapitel 5 miljøgodkendelse fra 2004 er der indsat følgende vilkår:

Tag- og overfladevand som ledes til dræn må ikke indeholde andre stoffer, end hvad der sædvanligvis forekommer i tagvand og uforurenat overfladevand og der må ikke være synlige spor af olie eller næringsstoffer.

*Konstatere myndigheden ved undersøgelse af vandkvaliteten i recipienten en forurening eller belastning, som kan være forårsaget af ovennævnte udledning, skal afløbssystemet for overfladevand ændres så forureningen eller belastningen af vandløbet eller sø ophører.*

*Udledning til recipienten skal drosles ned til et maksimalt flow på 5 l/s pr. ha. Det kan ske ved etablering af et forsinkelsesbassin eller andre foranstaltninger, der mindsker recipienten fra overbelastning.*

*Ved transport af foder mellem silo-/foderhus skal ikke-overdækkede arealer rengøres for spild efter hver transport.*

Disse vilkår videreføres i denne miljøgodkendelse.

Varde Kommune vurderer ud fra ansøgers redegørelse at afledning af spildevand er tilstrækkeligt beskrevet, og at spildevandet fra husdyrbruget bortledes miljømæssigt forsvarligt.

## **7.24 Driftsforstyrrelser eller uheld**

Ansøger oplyser følgende:

*For at minimere risikoen for nedsivning af stoffer til grundvandet samt beskyttelse af det omgivende miljø, er der redegjort for procedure for håndtering af gylle, kemikalier og olie ved uheld på husdyrbruget.*

### Redegørelse for mulige uheld:

*Umiddelbare risici for uheld i forbindelse med driften, der kan medføre en øget forurening, vil være: Brand, uheld med eller ved gyllebeholderne, herunder f.eks. beskadigelse af gyllebeholderne ved strejfen eller påkørsel, eller på anden måde ved lækage eller overløb, der vil medføre udsivning af gylle. Eller spild af kemi eller olie.*

### Minimering af risiko for uheld

*Hvis der sker spild af olie under påfyldning, som ikke umiddelbart kan fjernes ved afgravning eller ved brug af sugemateriale (savsmuld eller lign.), vil både Alarmcentral (tlf. 112) og Miljøvagt blive kontaktet. Hvis der er mistanke om, at olie eventuelt kan sive ud af tanken, vil tanken blive tømt for olie. Såfremt det drejer sig om en mængde, som ejer ikke selv har mulighed for at fjerne, vil enten brandvæsenet eller en slamsuger, der må tage imod olieaffald, blive kontaktet, så tanken kan blive tømt. Såfremt der er sket spild, der ikke kan fjernes, vil både Miljøvagten og Alarmcentralen (tlf. 112) blive kontaktet.*

*Der er ingen kemikalier på ejendommen.*

*Gyllebeholderne er underlagt 10-års kontrol, hvor en kontrollant kontrollerer beholderens tæthed og kabler over og under terræn. Derudover er gyllebeholderne placeret sådan, at den er under dagligt opsyn for eventuelle revner, rust på synlige kabler, gylleudsivninger og andet. Ved påkørsel eller strejfen af gyllebeholderne med maskiner eller andet vil eventuelle revner blive tilset med det samme og udbedret straks. Hvis revnen ikke kan udbedres ved egen hjælp, vil beholderproducenten blive kontaktet om assistance.*

*Gylletankene tømmes med selvlæssende gyllevogne påmonteret sugeskran.*

### Minimering af gene og forurening ved uheld

*Hvis gyllebeholderen skulle springe, vil alarmcentralen på tlf.: 112 blive kontaktet øjeblikkeligt. Ved driftsuheld, hvor der er sket, eller hvor der er fare for at ske en større forurening af omgivelserne, vil alarmcentralen straks blive kontaktet på tlf.: 112. I tilfælde af lækage på gyllebeholderen vil der ikke ske en hurtig afstrømning, da terrænet omkring ejendommen er forholdsvis fladt. Det vil dog efterhånden løbe mod grøften nord for ejendommen. Denne kan nem spærres ved at smide en halmballe eller jord i grøften.*

*Det vurderes at der er taget tilstrækkelige forholdsregler i tilfælde af et uheld, ved at der er en procedure for hvad der skal gøres i tilfælde af et uheld og for at minimere risikoen for uheld.*

Varde Kommune vurderer at ansøger har redegjort tilstrækkeligt for mulige uheld, samt for forholdsregler i tilfælde af uheld.

## 7.25 Beskyttede naturområder omkring husdyrbruget - ammoniak

På et husdyrbrug er det stalde og husdyrgødningslagre, der er hovedkilden til udledning af luftbåret kvælstof (ammoniakfordampning). Beregninger, der er foretaget i *husdyrgodkendelse.dk*, viser at ammoniakfordampningen fra 8-årsdriften er 2.245,0 kg kvælstof pr. år, fra nudriften 4.490,9 kg kvælstof pr. år og i ansøgt drift 6.504,0 kg kvælstof pr. år. Se figur 11.

4.1 Samlet ammoniakemission fra husdyrbruget (stald og lager)			
Driftstype:	Ammoniakemission fra staldafsnit (kg NH <sub>3</sub> -N/år)	Ammoniakemission fra lagre (kg NH <sub>3</sub> -N/år)	Ammoniakemission fra husdyrbruget (kg NH <sub>3</sub> -N/år)
Ansøgt drift	6249,1	254,9	6504,0
Nudrift	4293,6	197,3	4490,9
8 års-drift	2047,7	197,3	2245,0

Figur 11. Beregninger af ammoniakfordampningen i *husdyrgodkendelse.dk*

Det ansøgte projekt medfører således en stigning i ammoniakfordampningen på 4.259,0 kg kvælstof pr. år i forhold til 8 års driften og 2.013,1 kg kvælstof pr år i forhold til nudriften.

## Internationale naturbeskyttelsesområder (Natura 2000)

I henhold til "Bekendtgørelse om udpegning og administration af internationale naturbeskyttelsesområder samt beskyttelse af visse arter" (Bek. nr. 1595 af 6. december 2018) skal Varde Kommune foretage en vurdering af, om projektet i sig selv, eller i forbindelse med andre planer og projekter, kan påvirke et Natura 2000-område væsentligt.

Der er ca. 4,0 km fra husdyrbrugets bygninger til nærmeste internationale naturbeskyttelsesområde.k

Ansøger har i *husdyrgodkendelse.dk* foretaget beregninger, som viser, at ammoniakdepositionen i ansøgt drift til nærmeste Internationale naturbeskyttelsesområde bliver 0,0 kg N/ha/år.

Der er således ikke grund til at foretage konsekvensvurdering efter § 6 i bekendtgørelsen.

## § 7 områder

I henhold til § 7 i Husdyrbrugloven, er etablering, udvidelse og ændring af anlæg på husdyrbrug ikke tilladt, hvis de ligger tættere end 10 m fra – eller helt eller delvist indenfor nærmere bestemte ammoniakfølsomme naturtyper.

**Kategori 1-natur** (nærmere bestemte ammoniakfølsomme naturtyper beliggende inden for internationale naturbeskyttelsesområder).

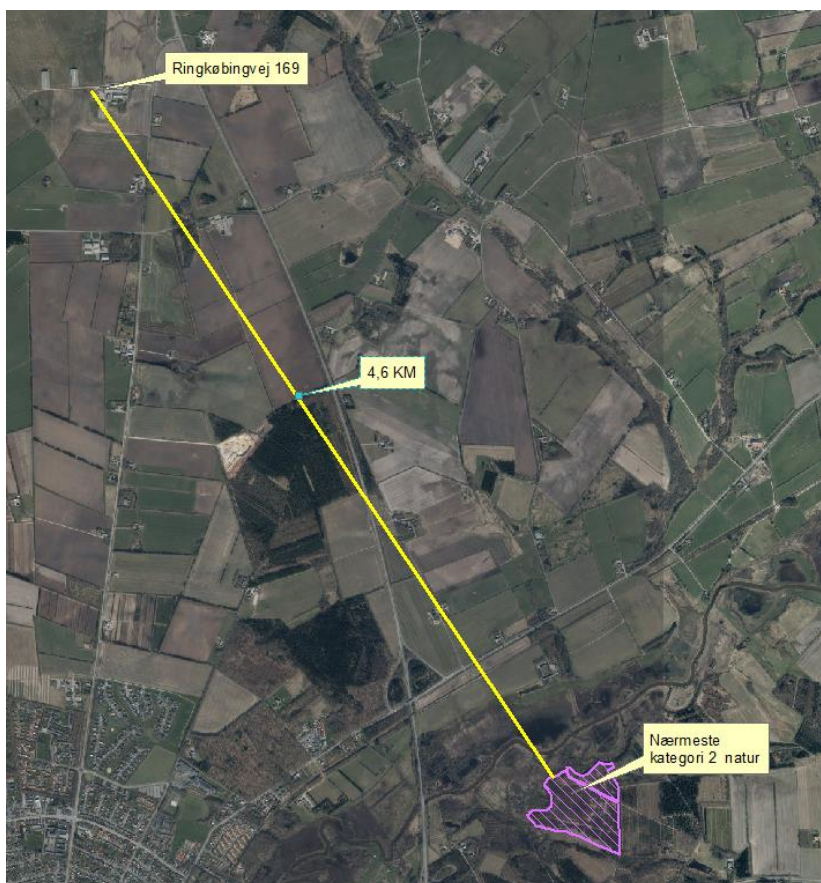
Anlægget er beliggende 4,2 km fra det nærmeste naturområde, der er omfattet af § 7 stk. 1 nr. 1 i husdyrbrugloven, og beliggende indenfor internationale naturbeskyttelsesområder, se figur 12.

Ansøger har i *husdyrgodkendelse.dk* foretaget beregninger, som viser, at ammoniakdepositionen i ansøgt drift til nærmeste kategori 1-naturområde bliver 0,0 kg N/ha/år.



**Figur 12. Nærmeste kategori 1 natur.**

**Kategori 2-natur** (nærmere bestemte ammoniakfølsomme naturtyper, der er beliggende uden for internationale naturbeskyttelsesområder).



**Figur 13. Husdyrbruget i forhold til nærmeste kategori 2 natur.**



Anlægget er beliggende ca. 4.6 km fra det nærmeste naturområde, der er omfattet af § 7 stk. 1 nr. 2 i husdyrbrugloven, som omfatter nærmere bestemte ammoniakfølsomme naturtyper, der er beliggende udenfor internationale naturbeskyttelsesområder, se figur 13.

Ansøger har i *husdyrgodkendelse.dk* foretaget beregninger, som viser, at ammoniakdepositionen i ansøgt drift til nærmeste kategori 2-natur bliver 0,0 kg N/ha/år.

Varde Kommune vurderer på den baggrund, at udvidelsen ikke vil medføre nogen væsentlig påvirkning af § 7-områder og derfor ikke vil påvirke § 7 områderne negativt.

### § 3 områder

Af figur 14 og tabel 7 fremgår de områder, som indenfor en afstand af 1.000 m fra anlægget er omfattet af naturbeskyttelseslovens § 3.



Figur 14. § 3 arealer indenfor 1.000 m fra husdyrbruget.

§ 3 lokalitet	Type	Grønt Danmarkskort i kommuneplanen
1	Eng	Nej
2	Eng	Nej
3	Eng	Ja
4	Mose	Ja
5	Hede	Ja

**Tabel 7. § 3 områder (minus søer) indenfor 1000 m fra husdyrbruget**

### Kategori 3-natur

Indenfor 1.000 m fra anlægget er der én hede og én mose, se figur 14 og tabel 7.

Ingen af områderne er udpeget som rekreative områder, indgår i kommuneplanens udpegning af værdifulde kulturmiljøer eller er omfattet af fredning.

De områder, som er udpeget som Grønt Danmarkskort i Varde Kommunes kommuneplan, se tabel 7, er dermed også omfattet af kommuneplanens handleplan for naturpleje. Der er dog ingen konkrete planlagte naturindsatser for områderne.

Varde Kommune har ikke kendskab til kvælstofbidrag til områderne fra andre kilder.

Nærmeste kategori 3-natur er en hede, der ligger 567 m øst for ejendommen. Den beregnede merdepositionen i de afsatte kategori 3 naturpunkter overstiger ikke 1,0 kg N/ha/år. Da der ikke kan stilles et krav for merdepositionen af ammoniak på under 1,0 kg N/ha/år for kategori 3 natur, er dette ikke vurderet yderligere.

Indenfor 1.000 m fra anlægget er der ikke ammoniakfølsomme skove

### Øvrig § 3-natur

Indenfor 1.000 m fra anlægget er der registreret 3 mindre søer. Varde Kommune vurderer, at den luftbårne ammoniakdeposition fra anlægget har en meget begrænset effekt. Hovedkilden til næringsberigelse af søerne vurderes at være overfladevand fra dyrkede arealer, dels som vand, der løber på jordoverfladen til søerne, samt næringsberiget overfladevand der løber til søerne via rodzonen på dyrkede arealer. Ammoniak fra anlægget vurderes ikke at forringe naturtilstanden i § 3 søerne.

Indenfor 1.000 m fra anlægget er der registreret 3 enge, se figur 14.

Varde Kommune har i *husdyrgodkendelse.dk* foretaget beregninger, der viser, at ammoniakdepositionen til engen med nummer 1 på figur 14 i ansøgt drift bliver 2,3 kg N/ha/år. Det er en stigning på 1,6 kg N/ha/år i forhold til 8 årsdrift. Varde Kommune vurderer at engen ikke er kvælstoffølsom. På den baggrund vurderer Varde Kommune, at udvidelsen af dyreholdet ikke vil medføre tilstandsændringer på engen med nummer 1 på figur 14.

Varde Kommune og ansøger har i *husdyrgodkendelse.dk* foretaget beregninger over ammoniakdepositionen på de nærmest liggende Natura 2000, Kat. 1- og Kat. 2-naturområder samt de øvrige nærmest liggende naturområder.

Beregningerne fremgår af tabel 8, og er foretaget ud fra 8-årsdriften, nudriften og den ansøgte drift.

Lokalitet	Natur-type	Afstand (m)	Ruhed opland	Ruhed område	8 års drift, kg N/ha	Nudrift, kg N/ha	Ansøgt, kg N/ha
Natura 2000	-	4.000	-	-	0,0	0,0	0,0
Kategori 1	-	4.200	-	-	0,0	0,0	0,0
Kategori 2	-	4.600	-	-	0,0	0,0	0,0
1	Eng	72	L	Bn	0,7	1,0	2,3
5	Hede	567	L	Mk	0,3	0,5	0,7

**Tabel 8. Beregning af ammoniakdeposition på vigtige naturområder**

Århus Universitet har oplyst følgende baggrundsbelastning på grid-niveau for naturområde 1 på figur 11.

År	2015	2016	2017	2018
Kg N/ha	15,9	14,5	14,8	15,1

**Tabel 9. Udvikling i baggrundsbelastningen på gridniveau for naturområde 1 på figur 11.**

På baggrund af ovenstående vurderer Varde Kommune, at udvidelsen af husdyrbruget ikke vil påvirke § 3-områder væsentligt som følge af ammoniakdeposition, og at udvidelsen ikke vil medføre tilstandsændringer på disse områder.

## 7.26 Påvirkning af "Bilag IV arter"

I henhold til § 10 i "Bekendtgørelse om udpegning og administration af internationale naturbeskyttelsesområder samt beskyttelse af visse arter" er der indført en streng beskyttelse af en række dyre- og plantearter, uanset om de forekommer inden for et beskyttelsesområde eller udenfor. Disse arter fremgår af direktivets bilag IV og kaldes derfor bilag IV-arter. For en række arters vedkommende har Varde Kommune intet kendskab til arternes udbredelse i området, det gælder f.eks. løgfrø, markfirben og alle arter af småflagermus.

Spidssnudet frø og birkemus er begge arter der er listet på bilag IV. Spidssnudet frø er almindelig udbredt i Varde Kommune, og forventes at forekomme i forbindelse med naturområder, hvor der er egnede leveforhold for spidssnudedede frøer. Det er Varde Kommunes vurdering at udvidelsen ikke vil medføre nogen væsentlig påvirkning af spidssnudet frø på grund af den store forekomst af arten i Varde Kommune.

Birkemus er registreret få steder i Varde Kommune. Nærmeste lokalitet, hvor der er registreret birkemus, er ca. 1,1 km nord for husdyrbruget. Det er Varde Kommunes vurdering, at udvidelsen af dyreholdet ikke vil medføre nogen væsentlig påvirkning af birkemusen på grund af den store afstand til den nærmeste lokalitet hvor birkemusen er registreret.

Varde Kommune vurderer i øvrigt, at udvidelsen kan gennemføres uden at påvirke nogen af de listede arter på bilag IV i direktivet væsentligt.

## Bedste tilgængelige teknik (BAT)

Med begrebet BAT menes den teknik, som mest effektiv giver et højt beskyttelsesniveau for miljøet som helhed, og som samtidig er afvejet i forhold til fordele og økonomiske udgifter.

Ansøgere om miljøtilladelse/miljøgodkendelse af husdyrbrug med en ammoniakemission højere end 750 kg NH<sub>3</sub>-N pr. år, skal begrænse ammoniakforureningen ved anvendelse af BAT.

I Varde Kommunes vurdering af BAT indgår bl.a.

- Miljøstyrelsens Teknologiliste
- Miljøstyrelsens Teknologiblade
- Bilag 3 i husdyrgodkendelsesbekendtgørelsen

I Varde Kommunes BAT-vurdering indgår hovedpunkterne

- Ammoniak

I det følgende redegøres der for ansøgers oplysninger om anvendelse af BAT, samt Varde Kommunes vurdering af om ansøger lever op til det niveau, som Varde Kommune fastlægger som BAT-niveauet for husdyrbruget.

## 7.27 BAT – Ammoniak

Ansøger har beregnet projektets BAT-krav ud fra Bilag 3 i Husdyrgodkendelsesbekendtgørelsen, se tabel 10.

Samlet BAT beregning			
	Stalde	Lagre	Total
Samlet BAT krav (kg NH <sub>3</sub> -N /år)	6249	255	6504
Faktisk emission (kg NH <sub>3</sub> -N /år)	6249	255	6504
Forskel (kg NH <sub>3</sub> -N /år)	-	-	0
Vejledende BAT Overholdt?	-	-	Ja

**Tabel 10. Beregning af projektets BAT-emissionsniveau**

BAT-kravet for projektet er beregnet til 6.504 kg NH<sub>3</sub>-N og projektets reelle ammoniakemission er på 6.504 kg NH<sub>3</sub>-N. Projektet har således en total ammoniakemission, der er 0 kg NH<sub>3</sub>-N mindre end det beregnede BAT-krav.

Varde Kommune vurderer på baggrund af ovenstående, at ansøger lever op til lovgivningens krav om BAT på punktet ammoniak.

BAT-niveauet er opnået ved at etablere dybstrøelse de steder, hvor produktionsarealet udvides.

## 8 Egenkontrol

Ansøgers redegørelse:

- *Der etableres flydelag på gylletanken for at minimere ammoniak emission, flydelaget kontrolleres månedligt og der føres logbog over kontrollen, så der er fokus på at flydelaget lever op til kravene.*
- *Tæthed af overjordisk del og kabler på gyllebeholdere efterses årligt for intakt beskyttelse og eventuelle brud. Ved skader kontaktes leverandøren.*
- *Der er konstant flydelag på gyllen, og efter omrøring/udkørsel kontrolleres det, at der er etableret flydelag senest efter 14 dage, forudsat der er gylle i tanken,*
- *Tanken er tilmeldt de lovpligtige eftersyn, hvilket betyder, at tanken hvert 10. år bliver kontrolleret af autoriseret kontrollant for, om tanken opfylder krav til holdbarhed, tæthed og styrke.*
- *I bedriftens driftsregnskab registreres forbrug af vand, energi, indkøbt foder, pesticider og handelsgødning.*

Varde Kommune vurderer at egenkontrollen er dækkende.

## 9 Alternative muligheder

Ansøgers oplyser følgende:

*Da der er tale om godkendelse i eksisterende bygninger er der ikke vurderet på alternative placeringer eller udvidelsesmuligheder. Der er med nærværende ansøgning, alene tale om en godkendelse i eksisterende bygninger.*

## 10 Nabo- / partshøring

Projektet er udover ansøger og dennes konsulent sendt til høring hos naboer/partner, som ejer en matrikel indenfor lugtkonsekvenszonen, som er 653 m fra husdyrbruget, i perioden fra den 4. november til den 8. december 2020.

I forbindelse med nabohøringen er der ingen bemærkninger kommet.

## 11 Samlet vurdering

### Ansøger vurderer:

Denne ansøgning er udarbejdet efter Husdyrloven og det vurderes ud fra miljøkonsekvensrapporten for Ringkøbingvej 169, at det ansøgte direkte eller indirekte vil have en negativ påvirkning på følgende punkter:

1. Befolkningen og menneskers sundhed.
2. Biologisk mangfoldighed med særlig vægt på kategori 1- og 2-natur, samt bilag IV-arter.
3. Jordarealer, jordbund, vand, luft og klima.
4. Materielle goder, kulturarv og landskabet.
5. Samspillet mellem to, flere eller alle faktorer efter 1-4.
6. Sårbarhed i forhold til risici for større ulykker eller katastrofer som følge af ovennævnte faktorer 1-5.

### Varde kommune vurderer:

Varde Kommune vurderer samlet, at det ansøgte projekt ikke vil medføre en væsentlig påvirkning af miljøet, naturen og naboerne sammenholdt med den nuværende produktion, hvis de i miljøgodkendelsen opstillede vilkår overholdes.

Varde Kommune vurderer, at der kan meddeles godkendelse til det ansøgte da:

- Der er truffet de nødvendige foranstaltninger til, at forebygge og begrænse forurening ved anvendelse af den bedste tilgængelige teknik.
- Husdyrbruget i øvrigt kan drives på stedet uden at påvirke omgivelserne på en måde, som er uforenelig med hensynet til omgivelserne.
- Udvidelse og drift af husdyrbruget ikke medfører væsentlige virkninger på miljøet.