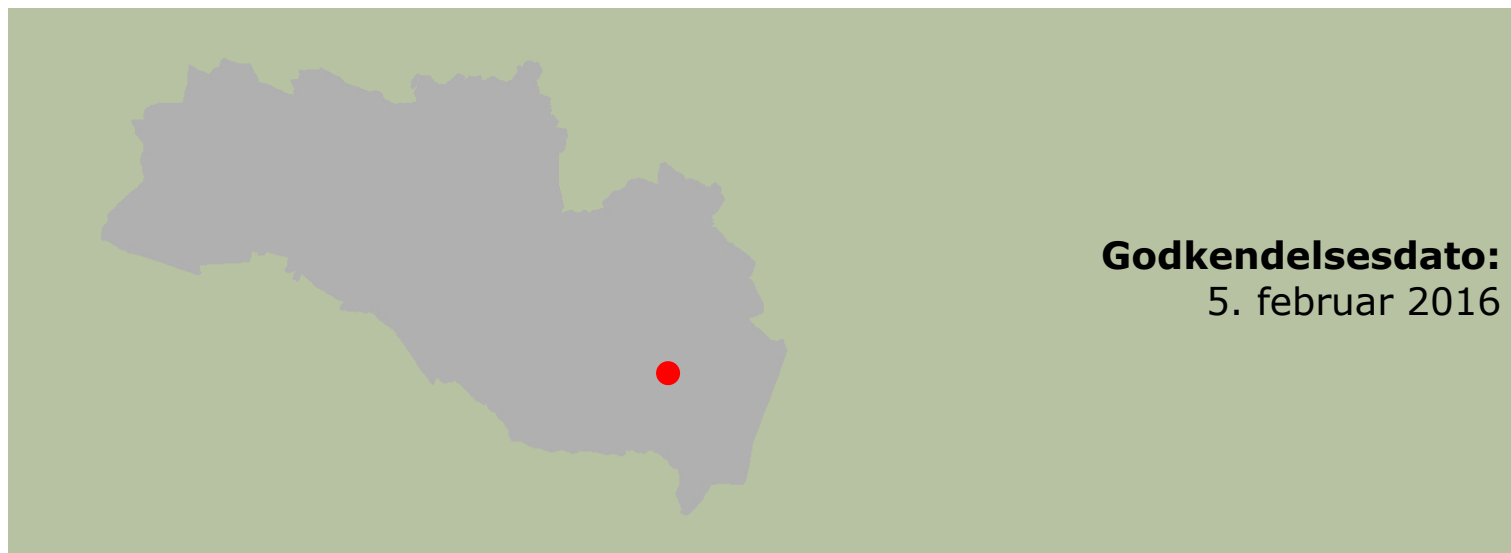




Tillæg nr. 1
til § 11 miljøgodkendelse
svineproduktion på
Gammelsbækvej 4, 9330 Dronninglund



Godkendelsesdato:
5. februar 2016

REGISTRERINGSBLAD

Titel: Tillæg nr. 1 til § 11-godkendelse af 11. november 2008 – udvidelse af svineproduktion på Gammelsbækvej 4, 9330 Dronninglund

Dato: Den 5. februar 2016

Virksomhedens navn: Søren Anton Larsen Aagaard

CVR-nr./P-nr.: 12294999 / 1000364624

CHR-nr.: 34773

Matr.nr., ejerlav: 130d Ørsø Fjerding, Dronninglund
Del af matr.nr. 5i Dronninglund Hgd., Dronninglund
Del af matr.nr. 31ch Dronninglund Hgd., Dronninglund

Ejendomsnummer: 8100009142

Adresse: Gammelsbækvej 4, 9330 Dronninglund

Virksomheds ejer: Søren Anton Larsen

Ansøger: LandboNord på vegne af Søren Anton Larsen

Konsulent: LandboNord, Erhvervsparken 1, 9700 Brønderslev,
Allan K. Olesen – ako@landbonord.dk

Tilsynsmyndighed: Brønderslev Kommune

Miljøsagsbehandler: Martin Engsig, Brønderslev Kommune

Journal nr.: 09.17.22-P19-6453-12

INDHOLDSFORTEGNELSE

1. GENERELT, RESUME OG SAMLET VURDERING	4
1.1 Tillæggets omfang	4
1.2 Meddelelse om tillæg til godkendelse	4
1.3 Offentliggørelse og klagevejledning	5
1.4 Aktindsigt	6
1.5 Tilsyn med husdyrbruget	6
2. DE ANSØGTE ÆNDRINGER	6
2.1 Vilkår – Generelle forhold.....	6
2.2 Vilkår – Dyrehold	7
2.3 Vilkår – Råvarer, hjælpestoffer og opbevaring	8
2.4 Vilkår – Spildevand	8
2.5 Vilkår – Affald.....	8
2.6 Vilkår – Støj, vibrationer, transport og lys.....	9
2.7 Vilkår – Fluer og skadedyr.....	9
2.8 Vilkår – Lugt.....	10
2.9 Vilkår – Ammoniakfordampning fra stald og lager	10
2.10 Vilkår – Hensyn til landskab	15
2.11 Vilkår – Opbevaring og håndtering af husdyrgødning.....	16
2.12 Vilkår – Udbringning af husdyrgødning	16
2.13 Vilkår – Overfladevand og grundvand	17
2.14 Vilkår – Fodring/fosfor	17
2.15 Vilkår – Bedste tilgængelige teknik – BAT	18
2.16 Vilkår – Management og egenkontrol.....	19
2.17 Vilkår – Husdyrbrugets ophør	19

BILAG

Bilag 1:	Situationsplan
Bilag 2:	Markkort
Bilag 3:	Beredskabsplan
Bilag 4:	Kort til beredskabsplan

1. GENERELT, RESUME OG SAMLET VURDERING

1.1 Tillæggets omfang

Brønderslev Kommune meddelte den 11. november 2008 en miljøgodkendelse til udvidelse af svineproduktionen på Gammelsbækvej 4, 9330 Dronninglund, jf. § 11 i husdyrgodkendelsesloven¹ til følgende dyrehold: 480 årssøer, 12.500 smågrise (7,3-35 kg), 250 slagtesvin (31-100 kg) og 3 heste.

Brønderslev Kommune har den 29. februar 2012 modtaget en ansøgning om tillæg til miljøgodkendelsen. Ansøgningsmaterialet er efterfølgende revideret flere gange, og det er således den nyeste version af ansøgningsskema 36988 fra www.husdyrgodkendelse.dk, som ligger til grund for dette tillæg til den eksisterende miljøgodkendelse. Udvidelse er omfattet af § 11 i husdyrgodkendelsesloven².

Ejeren af Gammelsbækvej 4, Søren Anton Larsen, ønsker at udvide sin svineproduktion til følgende dyrehold: 550 årssøer, 16.500 smågrise (7,3-30 kg), 286 slagtesvin (30-107 kg) og 3 heste, som det fremgår af *Tabel 1*.

Det gælder for en tillægsgodkendelse, at kommunalbestyrelsen skal foretage en samlet vurdering af alle etableringer, udvidelser eller ændringer foretaget siden den 1. januar 2007 på husdyrbruget – dog højst over en periode på 8 år, jf. § 26, stk. 2 i husdyrgodkendelsesloven. Derfor er nudriftssituationen i ansøgningsskemaet angivet til samme nudriftssituation, som var udgangspunktet for miljøgodkendelsen af 11. november 2008, se også vilkår 5.

Dette tillæg nr. 1 supplerer den eksisterende miljøgodkendelse af 11. november 2008, som stadig er gældende. Såfremt der ændres i eksisterende vilkår vil det fremgå specifikt af dette tillæg.

Anlæg

Udvidelsen vil finde sted i eksisterende stalde.

Kommentarer til udvidelsen

Udkast til tillægget til miljøgodkendelsen har været sendt i høring hos naboer og andre beboere inden for en beregnet konsekvenszone. Derudover har det været sendt i høring ved skønnede parter i sagen, en række organisationer, samt ansøger selv og dennes konsulent.

Der har været en frist på 3 uger til at komme med bemærkninger til ansøgningen. Brønderslev Kommune har ikke modtaget bemærkninger hertil inden for denne frist.

1.2 Meddelelse om tillæg til godkendelse

Brønderslev Kommune meddeler med dette tillæg nr. 1 til miljøgodkendelsen tilladelse til udvidelse af husdyrproduktionen på Gammelsbækvej 4, 9330 Dronninglund op til 212,82 DE.

Tillægget til miljøgodkendelsen tager udgangspunkt i love og vejledninger vedrørende husdyrbrug, som var gældende på ansøgningstidspunktet, og det indeholder vilkår for husdyrbrugets indretning, drift og kontrol. Godkendelsen med tilhørende vilkår er stillet på baggrund af de oplysninger, der fremgår af ansøgningsmaterialet samt det supplerende materiale, der er fremkommet under sagsbehandlingen.

Vilkårene i dette tillæg til miljøgodkendelsen skal, hvis ikke andet er anført, være opfyldt fra det tidspunkt, hvor godkendelsen udnyttes.

Tillægget til miljøgodkendelsen gælder kun for det ansøgte. Der må således **ikke** ske udvidelse eller ændring i dyreholdet, herunder stalde, gødningsopbevaringsanlæg, udspretningsareal og lignende, før ændringen er anmeldt og godkendt af Brønderslev Kommune.

¹ Lov nr. 1572 af 20. december 2006 om miljøgodkendelse m.v. af husdyrbrug.

² Bekendtgørelse nr. 868 af 3. juli 2015 af lov om miljøgodkendelse m.v. af husdyrbrug.

Bedriften skal til enhver tid leve op til gældende regler i love og bekendtgørelser – også selvom disse regler eventuelt måtte være skærpede i forhold til denne godkendelse.

1.3 Offentliggørelse og klagevejledning

Der vil ske offentliggørelse af dette tillæg den 5. februar 2016 på Brønderslev Kommunes hjemmeside www.bronderslev.dk. Derudover vil pligtmæssige adressater blive orienteret om tillægget til miljøgodkendelsen. En kopi af tillægget til miljøgodkendelsen kan også rekvireres ved Brønderslev Kommune.

Afgørelsen, der alene vedrører forholdene i henhold til lov om miljøgodkendelse m.v. af husdyrbrug, kan påklages til Natur- og Miljøklagenævnet inden 4 uger efter afgørelsens annoncering, dvs. **senest den 4. marts 2016**.

Klageberettigede er ansøger, enhver med individuel, væsentlig interesse i sagens udfald samt foreninger og organisationer, der har beskyttelse af natur og miljø som hovedformål eller foreninger, hvor klagen har til formål at varetage natur- og miljøbeskyttelse.

Hvis du ønsker at klage over denne afgørelse, kan du klage til Natur- og Miljøklagenævnet. Du klager via Klageportalen, som du finder et link til på forsiden af www.nmkn.dk. Klageportalen ligger på www.borger.dk og www.virk.dk. Du logger på www.borger.dk eller www.virk.dk, ligesom du plejer, typisk med NEM-ID. Klagen sendes gennem Klageportalen til den myndighed, der har truffet afgørelsen. En klage er indgivet, når den er tilgængelig for myndigheden i Klageportalen. Når du klager, skal du betale et gebyr på kr. 500. Du betaler gebyret med betalingskort i Klageportalen.

Natur- og Miljøklagenævnet skal som udgangspunkt afvise en klage, der kommer uden om Klageportalen, hvis der ikke er særlige grunde til det. Hvis du ønsker at blive fritaget for at bruge Klageportalen, skal du sende en begrundet anmodning til den myndighed, der har truffet afgørelse i sagen. Myndigheden videresender herefter anmodningen til Natur- og Miljøklagenævnet, som træffer afgørelse om, hvorvidt din anmodning kan imødekommes.

Opsættende virkning

Tillægget til godkendelsen kan godt udnyttes, selvom der klages over det, medmindre Natur- og Miljøklagenævnet bestemmer andet og under forudsætning af, at andre nødvendige tilladelser er indhentet. Natur- og Miljøklagenævnet kan ved behandling af sagen ændre eller ophæve et tillæg til en godkendelse. Udnyttes et tillæg til en godkendelse, der er påklaget, sker det derfor for egen regning og risiko.

Civil retssag

Denne afgørelse kan indbringes for domstolene, jf. husdyrgodkendelseslovens § 90. En eventuel sag skal være anlagt inden 6 måneder efter annonceringen.

Gyldighed og retsbeskyttelse

Miljøgodkendelsen giver en retsbeskyttelse i 8 år fra offentliggørelse, dvs. at der er 8 års retsbeskyttelse for nye krav fra Brønderslev Kommune i denne periode. Det skal dog bemærkes, at tilsynsmyndigheden altid kan revidere vilkårene i en godkendelse for at forbedre husdyrbrugets kontrol med egen forurening (egenkontrol) eller opnå et mere hensigtsmæssigt tilsyn.

Miljøgodkendelsen er fortsat gældende efter retsbeskyttelsesperiodens udløb. Når der er forløbet mere end 8 år – efter der første gang er meddelt godkendelse – kan tilsynsmyndigheden ændre vilkårene heri ved påbud eller nedlægge forbud mod fortsat drift.

Hvis det meddelte tillæg til miljøgodkendelsen ikke har været udnyttet, helt eller delvist, i 3 på hinanden følgende år, så bortfalder den del af tillægget til miljøgodkendelsen, der ikke har været udnyttet de seneste 3 år, med mindre andet fremgår af tillægget til miljøgodkendelsen. Det er ikke hensigten, at fravigelser, der skyldes naturlige produktionsudsving, betragtes som kontinuitetsbrud.

Denne godkendelse omfatter kun forhold, der reguleres i henhold til miljøbeskyttelsesloven og husdyrgodkendelsesloven med tilhørende bekendtgørelser. Øvrige tilladelser efter andre lovgivninger skal indhentes særskilt, f.eks. bygge-loven, naturbeskyttelsesloven, brandloven og arbejdsmiljøloven.

Revurdering af tillægget til miljøgodkendelsen

Tillægget til miljøgodkendelsen skal, jf. kapitel 8 i husdyrgodkendelsesbekendtgørelsen³, regelmæssigt og mindst hvert 10. år, tages op til revurdering. Den første regelmæssige vurdering skal dog foretages, når der er forløbet 8 år.

Brønderslev Kommune kan dog tage tillægget til miljøgodkendelsen op til revurdering inden for de 8 år, og om nødvendigt meddele påbud eller forbud jf. husdyrgodkendelseslovens § 40, stk. 2, hvis:

- der fremkommer nye oplysninger om forureningens skadelige virkning, forureningen medfører miljømæssige skadevirkninger, der ikke kunne forudses ved godkendelsens meddelelse, eller
- forureningen i øvrigt går ud over det, som blev lagt til grund ved godkendelsens meddelelse,
- der sker væsentlige ændringer i den bedste tilgængelige teknik, således at der skabes mulighed for en betydelig nedbringelse af emissionerne, uden at det medfører uforholdsmæssigt store omkostninger, eller
- det af hensyn til driftssikkerheden i forbindelse med processen eller aktiviteten er påkrævet, at der anvendes andre teknikker

Såfremt husdyrbruget ønsker ændringer i miljøgodkendelsen, kan der ansøges herom. Der skal indsendes en ny ansøgning om miljøgodkendelse ved udvidelser eller ændringer.

1.4 Aktindsigt

Der er adgang til aktindsigt i godkendelsessagen. Hvis husdyrbruget er pålagt egenkontrol, er der også adgang til aktindsigt i de resultater af egenkontrollen, som kommunen er i besiddelse af. Adgangen til aktindsigt – og de begrænsninger, der er i adgangen til aktindsigt – følger af reglerne i offentlighedsloven, forvaltningsloven og lov om aktindsigt i miljøoplysninger.

1.5 Tilsyn med husdyrbruget

Brønderslev Kommune fører tilsyn med, at godkendelsens vilkår overholdes i henhold til bestemmelserne i lov om miljøgodkendelse m.v. af husdyrbrug.

I henhold til denne lovs § 71 har de af kommunen bemyndigede personer, hvis det skønnes nødvendigt, uden retskendelse adgang til offentlige og private ejendomme for at udføre tilsyns- eller andre opgaver efter denne. Legitimation skal forevises på forlangende.

Tilsynets formål er at kontrollere om husdyrbruget overholder de fastsatte vilkår samt følge op på evt. naboklager over gener fra virksomhedens drift. Herudover skal tilsynet også have en forebyggende karakter, hvor der i tæt samarbejde med virksomheden tages stilling til løbende forbedringer af virksomhedens miljøforhold.

2. DE ANSØGTE ÆNDRINGER

Ændringer og supplerende vilkår er skrevet med fed skrift i vilkårsboksene.

2.1 Vilkår – Generelle forhold

1. Vilkår 1 i miljøgodkendelsen: "Godkendelsen omfatter samtlige landbrugsmæssige aktiviteter (anlæg og dyrehold CHR) på ejendommen Gammelsbækvej 4, 9330 Dronninglund, og samtlige arealer under CVR-nr. 12 29 49 99, CHR-nr.: 34773, matr. Nr. 53i Ørsø Fjerdings, Aså-Melholt, 130d Ørsø Fjerdings, Dronninglund, 73c Bolle Fjerdings,

³ Bekendtgørelse nr. 1541 af 10. december 2015 om tilladelse og godkendelse m.v. af husdyrbrug.

Aså-Melholt, 107d Ørsø Fjording, Aså-Melholt, og 127c Ørsø Fjording, Aså-Melholt. (Beliggenhed fremgår af bilag 1.1, arealoversigt fremgår af bilag 2)" ændres til:

"Godkendelsen og tillægget til godkendelsen omfatter samtlige landbrugsmæssige aktiviteter (anlæg og dyrehold CHR-nr. 34773) på ejendommen Gammelsbækvej 4, 9330 Dronninglund. Der indgår ingen udbringningsarealer i tillægget til godkendelsen."

2. Vilkår 2 i miljøgodkendelsen: "Landbruget skal indrettes og drives i overensstemmelse med godkendelsens krav og det i sagen oplyste, herunder oplysninger fremlagt af ansøger (Situationsplan fremgår af bilag 1.2)" uddybes med følgende tilføjelse:
"Dette tillæg er også omfattet af vilkåret, og herunder situationsplanen, som fremgår af bilag 1."
3. Vilkår 3 i miljøgodkendelsen: "Godkendelsen er gældende fra den 11. november 2008." uddybes med følgende tilføjelse:
"Tillægget til godkendelsen er gældende fra den 5. februar 2016."
4. Vilkår 4 i miljøgodkendelsen: "Såfremt miljøgodkendelsen ikke er udnyttet senest 2 år efter den er meddelt, bortfalder den." uddybes med følgende tilføjelse:
"Tillægget til godkendelsen bortfalder, hvis det ikke er udnyttet senest 2 år efter tillæggets godkendelsestidspunkt."

Beskrivelse og vurdering for vilkår – Generelle forhold

I forhold til udnyttelse af dette tillæg nr. 1 til godkendelsen gælder der, at tillægget bortfalder, hvis det ikke er udnyttet senest 2 år efter tillæggets godkendelsestidspunkt, se vilkår 4.

Derudover gælder der, at hvis tillægget ikke har været helt eller delvis udnyttet i 3 på hinanden følgende år, så bortfalder den del af godkendelsen, som ikke har været udnyttet i de seneste 3 år. Dette fremgår af husdyrgodkendelseslovens § 33, stk. 3.

Der er i forbindelse med ansøgning om udvidelse af dyreholdet indsendt en beredskabsplan, som ses i bilag 3 og bilag 4.

2.2 Vilkår – Dyrehold

5. Vilkår 10 i miljøgodkendelsen: "Ejendommen tillades drevet med et dyrehold på maksimum 480 årssøer (494 stipladser), 12.500 smågrise (7,3-35 kg og 1920 stipladser), 250 slagtesvin (31-100 kg og 63 stipladser) samt 3 heste (300-500 kg) svarende til i alt 206,54 DE" ændres til:

"Husdyrbruget tillades drevet med en produktion på maksimalt 212,82 DE fordelt på 550 årssøer, 286 producerede slagtesvin i vægtintervallet 30-107 kg og 16.500 producerede smågrise i vægtintervallet 7,3-30 kg. Inden for denne produktion tillades mindre afvigelser i dyresammensætningen og vægtintervallet, så længe:

- 1) Det maksimale antal DE ikke overstiges,
- 2) Ammoniakemissionen ikke overstiger 2.361 kg N/år
- 3) Lugtemissionen ikke medfører overskridelse af geneafstande ift. enkeltbolig, samlet bebyggelse og byzone

Af hensyn til overholdelse af lugtemissionen må antallet af stipladser maksimalt være som opgjort i *Tabel 1*, se nedenstående.

Beskrivelse og vurdering for vilkår – Dyrehold

Bedriften på Gammelsbækvej 4 har en produktion med søer, smågrise og slagtesvin. Med miljøgodkendelsen af 8. november 2008 blev der meddelt godkendelse til et dyrehold svarende

til 206,54 DE. Dette tillæg til miljøgodkendelsen giver mulighed for at udvide dyreholdet til 212,82 DE, se *Tabel 1*.

Tabel 1: Oversigt over husdyrholdets sammensætning i nudrift og ansøgt drift

Dyreart	Nudrift			Ansøgt		
	Antal dyr	Antal stipl.	Antal DE	Antal dyr	Antal stipl.	Antal DE
Årso, løbe- og drægtighedsstald, individuel opstaldning, delvis spaltegulv	480	350	78,19	550	400	89,35
Årso, farestald, kassestier, delvis spaltegulv	480	144	33,75	550	150	38,56
Smågrise, toklimastald, delvis spaltegulv	12.500 (7,3-35 kg)	1.920	86,74	16.500 (7,3-30 kg)	2.750	75,82
Slagtesvin, delvis spaltegulv, 25-49 % fast gulv	250 (31-100 kg)	63	6,83	286 (30-107 kg)	71	8,06
Voksen årshest (300-500 kg)	3	-	1,03	3	-	1,03
I alt			206,54			212,82

Husdyrholdet etableres i eksisterende bygninger på Gammelsbækvej 4, se bilag 1.

Alle staldene er tilsluttet bedriftens gylletanke.

2.3 Vilkår – Råvarer, hjælpestoffer og opbevaring

Ingen ændringer i vilkår.

Ifølge ansøgningsmaterialet sker der kun mindre ændringer i forhold til bedriftens forbrug af råvarer m.v., se *Tabel 2*.

Tabel 2: Bedriftens forbrug af råvarer, energi og vand

	Nudrift	Ansøgt	Opbevaring
Vandforbrug, drift	7.000 m ³	8.000 m ³	-
Vandforbrug, privat	ikke oplyst	ikke oplyst	-
Elforbrug, drift	155.000 kWh	180.000 kWh	-
Dieselforbrug	2000 l	2000 l	2.500 l tank i maskinhus fra 2000
Fyringsolie	28.000 l	33.000 l	2.500 l nedgravet tank fra 1997
Smøreolie	10 l	10 l	tromle i Bygning 6
Benzin	100 l	100 l	tromle i Bygning 6
Foder	1.100 t	1.320 t	udendørs siloer

2.4 Vilkår – Spildevand

Ingen ændringer i vilkår.

2.5 Vilkår – Affald

Ingen ændringer i vilkår.

Erhvervsaffald og farligt affald fra landbruget håndteres, som det fremgår af *Tabel 3*. Se også situationsplanen for landbruget, som fremgår af bilag 1.

Der henvises i øvrigt til eksisterende vilkår og beskrivelse i gældende miljøgodkendelse.

Tabel 3: Håndtering af affald

Affaldsfraktion	Mængde	Opbevaring	Modtager
Dagrenovation		container	Kommunal ordning
Døde dyr		kølecontainer/under kadavertæppe	DAKA
Papir/nylonsække		affaldscontainer	Kommunal ordning
Klinisk risikoaffald		forrum	Kommunal ordning
Emballage fra sprøjtemidler		ikke oplyst	Anden ejendom/maskinstation
Rester af sprøjtemidler		ikke oplyst	Anden ejendom/maskinstation
Spildolie	10 liter	Bygning 6	Kommunal ordning
Oliefiltre		Bygning 6	Kommunal ordning
Akkumulatorer		Bygning 6	Kommunal ordning
Dæk		Bygning 6	Kommunal ordning
Jern/metal		ingen	Produkthandler
Spraydåser	200 stk.	container	Kommunal ordning
Lysstofrør	2 stk.	ikke oplyst	Kommunal ordning
Elektronisk affald		ikke oplyst	Genbrugsplads

2.6 Vilkår – Støj, vibrationer, transport og lys

Ingen ændringer i vilkår.

I forhold til den eksisterende miljøgodkendelse forventes antallet af transporter ikke at stige væsentlig, se Tabel 4. Brønderslev Kommune har på den baggrund vurderet, at det ikke er nødvendigt at stille yderligere vilkår i forhold til transporter.

Tabel 4: Transporter

	Antal/mængde pr. år		Kapacitet pr. transport		Antal transporter pr. år	
	Nudrift	Ansøgt	Nudrift	Ansøgt	Nudrift	Ansøgt
Levende dyr, salg af smågrise	12.500 stk.	16.500 stk.	212 stk.	245 stk.	52	52
Søer til slagteri	220 stk.	250 stk.	8-9 stk.	9-10 stk.	26	26
Slagtesvin til slagteri						
Døde dyr	450 stk.	500 stk.	4-5 stk.	5 stk.	100	100
Indkøbt foder	1.100 t	1.320 t	27 stk.	27 stk.	41	47
Gylle	3.373 t	4.217 t	25 t	25 t	162	190
Dybstrøelse	14 t	14 t	10 t	10 t	2	2
Dieselolie/ Fyringsolie	30.000 l	35.000	2.500 l	2.500 l	14	16
Halm fra mark	- t	- t	- t	- t	-	-

Der forventes ingen væsentlige ændringer i støjkloder fra landbruget i forhold til den eksisterende miljøgodkendelse. Brønderslev Kommune har på den baggrund vurderet, at det ikke er nødvendigt at stille yderligere vilkår i forhold til støj.

2.7 Vilkår – Fluer og skadedyr

Ingen ændringer i vilkår.

2.8 Vilkår – Lugt

Ingen ændringer i vilkår.

Da der sker en udvidelse af dyreholdet vil lugtemissionen fra staldanlæggene også blive ændret. Der er derfor foretaget en ny lugtberegning.

I ansøgningssystemet www.husdyrgodkendelse.dk vælges den beregningsmodel, som giver den længste geneafstand – dvs. at hensynet til naboer derved vægtes højt. Lugtberegningen fremgår af Tabel 5.

Tabel 5: Resultat af lugtberegning

Områdetype	Beregningsmodel	Ukorrigeret geneafstand (meter)	Faktisk afstand (meter)
Enkeltbolig	Miljøstyrelsens lugtvejledning	137	Ca. 526 m (sydvest)
Samlet bebyggelse	Miljøstyrelsens lugtvejledning	244	Ca. 1,9 km (vest)
Byzone	Miljøstyrelsens lugtvejledning	434	Ca. 1,7 km (vest)

Det fremgår af lugtberegningen, at geneafstanden efter udvidelsen er kortere end den faktiske afstand i forhold til byzone, samlet bebyggelse og enkeltboliger uden landbrugspligt. Det vurderes således, at udvidelsen omfattes af dette tillæg overholder de generelle afstandskrav i forhold til lugtemission. Der er fastsat vilkår i den eksisterende miljøgodkendelse som sikre, at kommunen kan kræve afhjælpende foranstaltninger, hvis der mod forventning konstateres væsentlige lugtgener. Brønderslev Kommune vurderer, at der dermed er fastsat tilstrækkelig vilkår til begrænsning af eventuelle lugtgener for naboer.

2.9 Vilkår – Ammoniakfordampning fra stald og lager

- 6. N ab dyr pr. år må for årssøer maksimalt være 13.606 kg N. Beregningen er foretaget på grundlag af formlen: $(FE \text{ pr. årssø}) \times (g \text{ råprotein pr. FE}) / 6250 - 1,98 - ((\text{antal fravænnede grise pr. årssø}) \times \text{fravænningsvægt} \times 0,0257 \text{ kg N pr. kg tilvækst})$, samt formlen: $(N \text{ pr. årssø}) \times (\text{antal årssøer i opgørelsesperioden})$. Følgende værdier, som er angivet i ansøgningen, ligger til grund for beregningen: 1520 FE pr. årssø, 133 g råprotein pr. FE, 30 fravænnede grise pr. årssø, 7,3 kg i fravænningsvægt samt at der udvides til 550 årssøer.**
- 7. Samtlige årssøer på hele anlægget skal leve op til ovennævnte kvælstofkrav. Dokumentation skal mindst dække en sammenhængende periode på 350 dage (i perioden 15. september år 1 (fx 2015) til 15. februar år 3 (fx 2017)). Det skal være i form af effektivitetskontrol og logbog over de anvendte foderblandinger. Dokumentation uden effektivitetskontrol kan undtagelsesvist accepteres – i sådanne tilfælde skal N ab dyr dokumenteres på anden vis, dvs. en beregning ud fra total foderforbrug, indhold af råprotein og/eller fosfor ud fra logbog og opgørelser over indkøbte og solgte grise, herunder slagteriafregninger.**
- 8. Hestene skal årligt være udegående i 9 måneder uden for udbringningsarealerne. Der skal føres logbog for de perioder, hvor dyrene er udegående.**

Beskrivelse og vurdering for vilkår – Ammoniakfordampning fra stald og lager

Ammoniakemissionen (ammoniakfordampningen) fra husdyrgødningen fra stald og lager medvirker til kvælstofbelastning af den nærliggende natur. For at reducere dette udslip er der for nye/ændrede staldafsnit krav om 30 % reduktion i forhold til et staldreferencesystem, som

betegnes som bedste staldsystem i forhold til ammoniakfordampning med 2005/2006 som referenceår, se bilag 3 i husdyrgodkendelsesbekendtgørelsen.

Den totale ammoniakemission fra stald og lager for den ansøgte drift er via ansøgningssystemet beregnet til 2.360,81 kg N/år. Ammoniakemissionen fra den nuværende produktion er i ansøgningssystemet beregnet til 1.883,98 kg N/år. Dette er i forhold til den nudriftsproduktion, som ligger til grund for den eksisterende miljøgodkendelse, da der skal foretages en samlet vurdering af alle etableringer, udvidelser eller ændringer foretaget siden den 1. januar 2007, dog højst over en 8-årig periode. Meremissionen fra det ansøgte anlæg er således beregnet til 476,8 kg N/år. Brønderslev Kommune vurderer, at den ønskede udvidelse kan finde sted, da den totale ammoniakemission fra stald og lager ligger under den vejledende emissionsgrænseværdi for BAT, se også afsnit 2.15.

Der er foretaget ændringer i produktionseffektiviteten, da antallet af fravænnede grise er sat til 30,0 i forhold til normtallet. Der er derfor fastsat vilkår for årssøerne, da denne produktionseffektivitet er et virkemiddel til at nedsætte ammoniakfordampningen fra anlægget, se vilkår 6 og 7.

Det fremgår af ansøgningskemaet, at produktionen på Gammelsbækvej 4 opfylder kravet for en generel reduktion af ammoniak.

Beskyttet natur

I husdyrgodkendelsesbekendtgørelsen er der opstillet en lang række kriterier for beskyttelsen af naturen.

I forhold til beskrivelsen af beskyttet natur i den eksisterende miljøgodkendelse, så er der sidenhen indført andre regler, hvormed den beskyttede natur inddeles i *Kategori 1*, *Kategori 2* og *Kategori 3*. Derfor vil den beskyttede natur blive vurderet i forhold til denne inddeling i dette tillæg.

Den mest sårbare natur – kategori 1-natur – findes i de internationale naturbeskyttelsesområder og Ramsarområder (Natura 2000-områder), der er en fællesbetegnelse for de habitat- og fuglebeskyttelsesområder, som er udpeget til opfyldelse af EU's habitat- og fuglebeskyttelsesdirektiv. I ovennævnte bekendtgørelse er denne type af natur kategoriseret som kategori 1-natur (§ 7, stk. 1, nr. 1) og omfatter en lang liste af nærmere bestemte ammoniakfølsomme naturtyper, som f.eks. aktive højmoser (7110), brunvandede søer og vandhuller (3160) mm.

Den sårbare natur – kategori 2-natur (§ 7, stk. 1, nr. 2) – omfatter ammoniakfølsomme naturtyper, der er beliggende *uden for* internationale naturbeskyttelsesområder. Det drejer sig om naturtyperne: højmoser, lobeliesøer samt heder større end 10 ha, som er omfattet af naturbeskyttelseslovens § 3, og overdrev større end 2,5 ha, som er omfattet af naturbeskyttelseslovens § 3.

Naturbeskyttelseslovens § 3 beskytter naturlige søer på over 100 m², heder, moser, strandenge, strandsumpe, ferske enge og overdrev, når de enkeltvis, tilsammen eller i forbindelse med søer er større end 2.500 m² i sammenhængende areal. Loven beskytter desuden moser og lignende, der er mindre end 2.500 m², når de ligger i forbindelse med en beskyttet sø eller vandløb.

Husdyrgodkendelseslovens § 7 omfatter en delmængde af de naturarealer, der er beskyttet efter naturbeskyttelseslovens § 3, som er særlige følsomme overfor udledning af luftbåret kvælstof. Særligt sårbare § 3-naturområder, der ikke er omfattet af kriterierne i § 7, skal omfattes af samme afskæringskriterier for ammoniak, såfremt naturkvaliteten og kommunens mål for naturområdet tilsiger en beskyttelse på niveau med § 7-områderne.

Den mindre sårbare natur – kategori 3-natur – består af den natur, som ikke er omfattet under kategori 1 og 2. I bekendtgørelsen er § 3 beskyttede heder, moser og overdrev

defineret som kategori 3-natur sammen med ammoniakfølsomme skove, der er beliggende uden for de internationale naturbeskyttelsesområder.

Tabel 6: Krav til ammoniakdeposition i de forskellige naturkategorier

Naturtyper	Fastsat beskyttelsesniveau
Kategori 1 § 7 stk. 1, nr. 1	Max. totaldeposition afhængig af antal husdyrbrug i nærheden <ul style="list-style-type: none"> • 0,2 kg N/ha/år ved > 1 husdyrbrug • 0,4 kg N/ha/år ved 1 husdyrbrug • 0,7 kg N/ha/år ved 0 husdyrbrug
Kategori 2 § 7 stk. 1, nr. 2	Max. totaldeposition på 1,0 kg N/ha/år
Kategori 3 Heder, moser og overdrev, som er beskyttet af naturbeskyttelseslovens § 3 og ammoniakfølsomme skove	Kommunen kan tillade en merdeposition, der er større end 1,0 kg N/ha/år, men ikke stille krav om en merdeposition mindre end 1,0 kg N/ha/år.

- Kategori 1-natur (Natura 2000) – Ålborg Bugt, Randers Fjord og Mariager Fjord

Nærmeste habitatområde (H14) samt EF-fuglebeskyttelsesområde (F2) – Ålborg Bugt, Randers Fjord og Mariager Fjord - ligger ca. 2 km øst for ejendommen. Af Natura 2000-planen 2010-2015 fremgår udpegningsgrundlaget for habitatområdet samt prognoser for bevaringsstatus på naturtyperne og arterne.

Udpegningsgrundlag for habitatområde nr. H14

<p>Naturtyper: Sandbanke (1110), Flodmunding (1130), Vadeflade (1140), Lagune (1150), Bugt (1160), Strandvold med enårige planter (1210), Enårig strandengsvegetation (1310), Strandeng (1330), Forklit (2110), Hvid klit (2120), Grå/grøn klit (2130), Klithede (2140), Grårisklit (2170), Skovklit (2180), Klitlavning (2190), Enebærklit (2250), Kransnålalge sø (3140), Næringsrig sø (3150), Brunvandet sø (3160), Vandløb (3260), Tør hede (4030), Enekrat (5130), Tørt kalksandsoverdrev (6120), Kalkoverdrev (6210), Surt overdrev (6230), Tidvis våd eng (6410), Riggær (7230), Bøg på mor (9110), Bøg på muld (9130), Ege-blandskov (9160), Skovbevokset tørvemose (91D0), Elle- og askeskov (91E0) og Stilkekrat (9190)</p>
<p>Arter: Havlampret (1095), Flodlampret (1099), Stavsild (1103), Odder (1355), Spættet sæl (1365) og Mygblomst (1903)</p>

Udpegningsgrundlaget for fuglebeskyttelsesområde F2

<p>Fugle: Sangsvane, Pibesvane, Lysbuget knortegås, Gravand, Bjergand, Ederfugl, Sortand, Fløjls-and, Hjejle, Almindelig ryle, Havterne, Dværgterne, Splitterne</p>
--

Prognosen er ugunstig eller vurderet ugunstig for:

- Mygblomst pga. ét meget lille, sårbart levested (fragmentering)
- Strandenge pga. tilgroning og afvanding.
- Grå/grøn klit, klithede, klitlavning og enebærklit, pga. tilgroning og fragmentering samt fordi kvælstofdeposition overskrider laveste ende af tålegrænseintervallerne på hele arealet.
- Tørre heder, enekrat, kalkoverdrev og sure overdrev pga. tilgroning og fragmentering, næringsstofbelastning fra nærliggende dyrkede arealer samt fordi kvælstofdeposition overskrider laveste ende af tålegrænseintervallerne på hele arealet (gælder dog ikke kalkoverdrev).
- Tidvis våd eng og rigkær pga. tilgroning, fragmentering og næringsstofbelastning.
- Næringsrige søer pga. næringsstofbelastning og tilgroning
- Søer med kransnålalger og brunvandede søer fordi kvælstofdeposition overskrider laveste ende af tålegrænseintervallerne på hele arealet.

- Bøg på mor, bøg på muld, ege-blandskov, stilk-egekrat, skovbevoksede tørvemoser, elle-askeskove, da den luftbårne kvælstofbelastning overstiger laveste ende af tålegrænseintervallerne på hele arealet.
- De marine naturtyper sandbanke, flodmunding, vadeflade, lagune og bugt pga. næringsstofbelastning (iltsvind) og miljøfarlige stoffer og deraf følgende forringelser i bundflora og -fauna, inkl. de tilhørende, karakteristiske arter.
- Alm. ryle som ynglefugl pga. tilbagegang i antal ynglende par, tilgroning og udtørring af ynglepladserne og prædation af æg/unger.
- Fjordterne som ynglefugl pga. ustabile – faldende bestandsstørrelser i den sydlige del (fuglebeskyttelsesområde F15)
- Ederfugle, sort and som trækfugle pga. stor bestand tilbagegang.

Brønderslev Kommune har ikke besigtiget habitatområdet i forbindelse med udvidelsen primært på baggrund af afstanden fra ejendommen til habitatområdet. Ifølge scenarieberegning nr. 77050 er totaldepositionen til området 0,0 kg N/ha/år. Det vurderes således, at depositionen ikke vil påvirke Natura 2000-området.

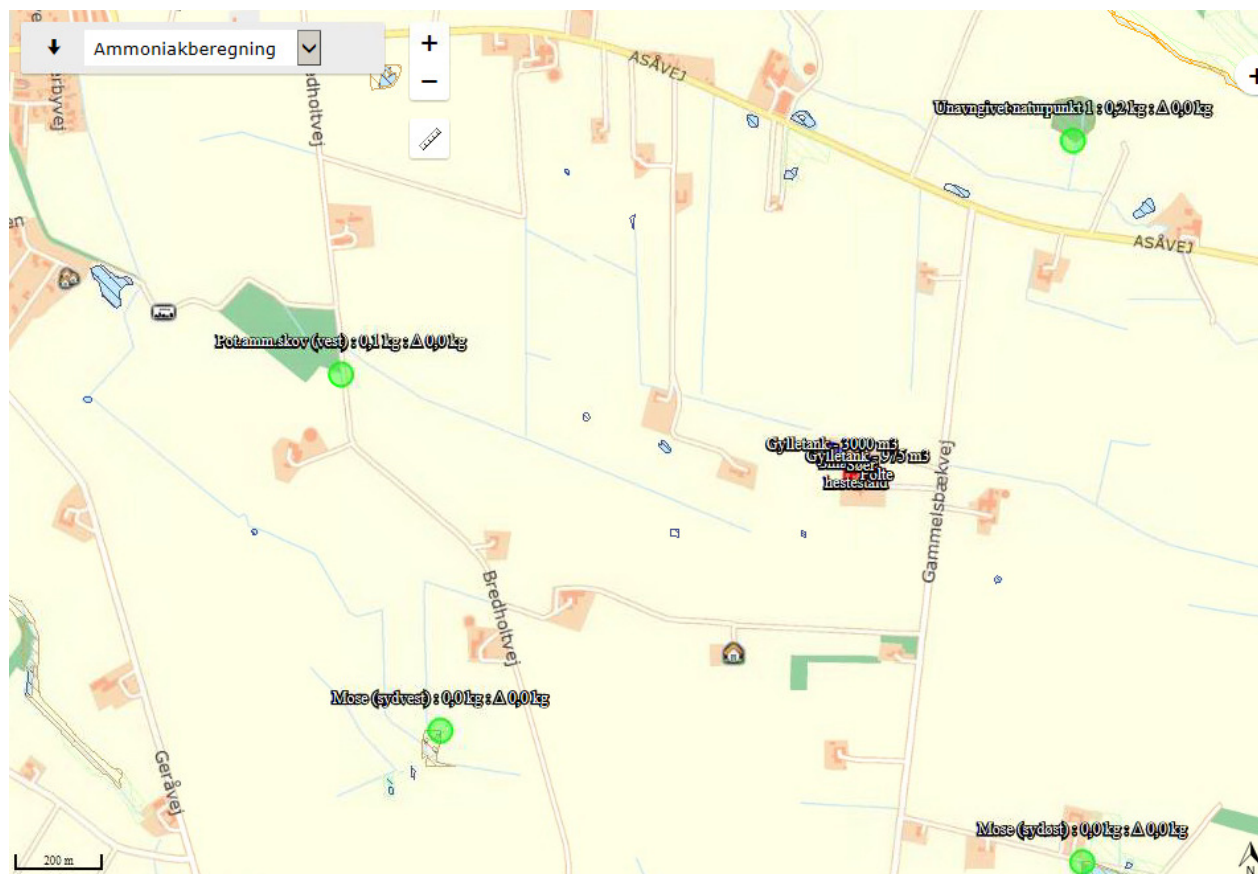
Beregninger af højeste merdeposition og højeste totaldeposition til de nærtliggende naturområder fremgår af *Tabel 7*. Placeringen af de nærmeste naturpunkter, hvortil der er foretaget scenarieberegninger, kan ses af *Figur 1*. I ansøgningssystemet har scenarieberegningen nr. 77050.

Tabel 7: Ammoniakberegninger

Naturområde	Afstand og retning fra anlæg til naturpunkt	Højeste merdeposition [kg N/ha/år]	Højeste totaldeposition fra anlæg [kg N/ha/år]	Baggrundsbelastning [kg N/ha/år]	Tålegrænse [kg N/ha/år]
Kategori 1-natur:					
Hede	Ca. 5,4 km (øst)	0,0	0,0	8,19	10-25
Kategori 2-natur:					
Overdrev	Ca. 4,4 km (sydøst)	0,0	0,0	10,60	10-20
Kategori 3-natur:					
Mose	Ca. 912 m (nordøst)	0,2	0,0	13,05	5-30
Potentiel ammoniakfølsom skov	Ca. 1,2 km (vest)	0,1	0,0	12,96	10-20
Mose	Ca. 1,0 km (sydøst)	0,0	0,0	13,05	5-30
Mose	Ca. 1,2 km (sydvest)	0,0	0,0	12,85	5-30

Brønderslev Kommune vurderer, at krav i forhold til nærmeste kategori 1-natur er overholdt, da totaldepositionen er beregnet til 0,0 kg N/ha/år.

Figur 1: Naturpunkter



- Kategori 2-natur

Den nærmeste natur omfattet af Kategori 2-natur ligger mere end 4,4 km sydøst for Gammelbækvej 4. Som det fremgår af *Tabel 6*, så er kravet til Kategori 2-natur en maksimal totaldeposition på 1,0 kg N/ha/år. Brønderslev Kommune vurderer, at kravet er overholdt jf. forrige afsnit, da totaldeposition til nærmeste Kategori 2-natur er 0,0 kg N/ha/år ved en korteste afstand på ca. 4,4 km mellem naturområde og staldanlæg.

Brønderslev Kommune vurderer derfor, at depositionen fra stald og lager ikke vil påvirke Kategori 2-natur, og at der ikke er grundlag for at stille skærpede krav hertil.

- Kategori 3-natur

Til kategorien hører heder, moser og overdrev, som er beskyttet af naturbeskyttelseslovens § 3 samt ammoniakfølsomme skove. I henhold til husdyrgodkendelsesbekendtgørelsen kan kommunen ikke stille krav om en merdeposition mindre end 1,0 kg N/ha/år, men kommunen kan tillade en merdeposition større end 1 kg N/ha/år. Brønderslev Kommune har derfor foretaget beregninger til den Kategori 3-natur, der ligger nærmest anlægget, se disse naturpunkter i *Figur 1*.

Af *Tabel 7* fremgår den beregnede merdeposition og totaldeposition, som den ansøgte udvidelse af husdyrbruget vil påføre de nærmeste § 3-naturarealer omfattet af Kategori 3.

Ifølge Miljøstyrelsens digitale vejledning vil en merbelastning på mindre end 1 kg N/ha/år som udgangspunkt ikke udgøre et væsentligt merbidrag, og det kan derfor ikke medføre tilstandsændringer af § 3-områder.

Beregningerne i *Tabel 7* viser, at de nedre tålegrenser for ovennævnte Kategori 3-natur er overskredet alene ved baggrundsbelastningen, men at de øvre tålegrenser ikke er overskredet. Beregningerne viser også, at den højeste merdeposition for disse naturtyper hver især er mindre end 1 kg N/ha/år.

Da merbelastning og tålegrænser ikke overskrides til de nærmeste naturarealer, som fremgår af *Tabel 7*, så vurderes det ikke relevant at undersøge og vurdere merbelastning og tålegrænser for naturarealer, som ligger længere væk. Vurderingen er lavet ud fra det videnskabelige grundlag og kendskabet til de pågældende naturtyper, der i øjeblikket er tilgængelig til vurdering af naturtyperne.

På baggrund af ovenstående vurderer Brønderslev Kommune, at udvidelsen ikke vil medføre en væsentlig påvirkning af Kategori 3-naturen.

- Ammoniakfordampning fra udbringningsarealerne

Der er ingen udbringningsarealer i ansøgningsmaterialet, da alle arealerne i er angivet som aftalearealer. Alle aftalearealerne – dog med undtagelse af mark 45-0 – er omfattet af en eksisterende § 16-arealgodkendelse.

Der er foretaget en screening med hensyn til registreret og potentiel natur i forhold til aftalearealerne. Ingen af arealerne indeholder ifølge kommunens oplysninger registreret eller potentiel natur.

Mark 45-0 ligger ikke i nitrat- eller fosforklasse 1-3, og Brønderslev Kommune vurderer, at afsætning af husdyrgødning til arealet ikke vil kunne påvirke miljøet væsentligt.

Nærmeste natur i forhold til mark 45-0 er en registreret § 3-eng, som ligger umiddelbart øst for marken. Brønderslev Kommune vurderer, at udbringning af husdyrgødning ikke påvirke den registrerede § 3-eng væsentligt.

- Bilag IV-arter

Brønderslev Kommune har vurderet, at den eksisterende miljøgodkendelse fra 11. november 2008 indeholder en dækkende vurdering for Bilag IV-arter, og at den planlagte udvidelse har en neutral effekt for eventuelle Bilag IV-arter. Brønderslev Kommune har hertil lagt vægt på, at der ikke sker en bygningsmæssig udvidelse, og at Brønderslev Kommune ikke har kendskab til Bilag IV-arter i nærheden af aftalearealerne.

- Artsfredninger og rødlistearter

Brønderslev Kommune har vurderet, at den eksisterende miljøgodkendelse fra 11. november 2008 indeholder en dækkende vurdering for artsfredninger og rødlistearter.

- Fredede områder og fredede fortidsminder

Der er ingen fredede områder i nærheden af husdyrbruget eller i nærheden af aftalearealerne.

- Vandløb

Det er Brønderslev Kommunes vurdering, at landbrugsdrift, herunder udspreddning af husdyrgødning i det omfang, der ansøges om og efter gældende regler på de vandløbsnære arealer, ikke vil påvirke flora og fauna i de aktuelle vandløb. På det grundlag vurderes det, at ændringen ikke vil være i modstrid med vandløbsmålsætningerne.

Konklusion – Beskyttet natur

Ud fra ovenstående har Brønderslev Kommune samlet vurderet:

- at udvidelsen ikke væsentligt vil forringe tilstanden af beskyttede naturtyper såvel i som uden for Natura 2000-områder, og
- at det på baggrund af den eksisterende viden om arternes udbredelse må antages, at udvidelsen ikke væsentligt vil forringe tilstand og levevilkår for truede plante- og dyrearter.⁴

2.10 Vilkår – Hensyn til landskab

Ingen ændringer i vilkår.

⁴ Jf. Skov- og Naturstyrelsens rødliste og habitatdirektivets lister med sårbare og beskyttelseskrævende arter.

2.11 Vilkår – Opbevaring og håndtering af husdyrgødning

Ingen ændringer i vilkår.

Husdyrgødningen håndteres som gylle og dybstrøelse. Ifølge ansøgningsmaterialet vil der efter udvidelsen årligt produceres 4.217 tons gylle og lidt dybstrøelse fra 3 heste.

Spildevand fra produktionen i form af drikkevandsspild, rengøringsvand fra staldene samt regnvand og vand fra vaskeplads ledes til gyllebeholderne. Ansøger har erklæret, at mængderne herfra indgår i beregningen af gyllemængden ovenfor.

På Gammelsbækvej 4 findes der 2 gyllebeholdere i drift, som har en samlet kapacitet på 3.875 m³, se *Tabel 8*. Begge gyllebeholder er med naturligt flydelag. På grund af afstanden til nærmeste vandløb, som er under 100 m, så er der monteret gyllealarmer på den største beholder, så der alarmeres ved eventuelle pludselige fald i beholderne. Kapaciteten af flydende husdyrgødning i gyllekanaler i staldene er opgjort til 400 m³.

Der gøres opmærksom på, at gyllebeholderen, som ligger nærmere end 100 m fra vandløbet, skal have beholderkontrol hvert 5. år. Ifølge kommunens oplysninger er denne beholder senest blevet kontrolleret i 2005. Denne beholder skal derfor kontrolleres hurtigst muligt. Den lille beholder skal ifølge kommunens oplysninger kontrolleres senest i 2016.

Den samlede opbevaringskapacitet for flydende husdyrgødning er dermed opgjort til 4.217 m³, hvilket svarer til en opbevaringskapacitet for ca. 12 måneder. Det vurderes, at opbevaringskapaciteten er tilstrækkelig for bedriften.

Tabel 8: Opbevaringsanlæg

	Byggeår/ beholderkontrol	Kapacitet [tons]	Lageran- del i %
Gyllebeholder (med naturligt flydelag)	1986/2006	780 m ³	18,2
Gyllebeholder (med naturligt flydelag)	1995/2005	3.095 m ³	72,4
Gyllekanaler	-	400 m ³	9,4
Samlet kapacitet		4.275 m³	100,0

For at mindske omfanget af et evt. gylleudslip fra gyllebeholderne, så har Brønderslev Kommune i den eksisterende godkendelse valgt at stille vilkår om, at der altid skal være halmballer tilstede på ejendommen, således der i tilfælde af gylleudslip kan laves en barriere/vold.

2.12 Vilkår – Udbringning af husdyrgødning

- Vilkår 48 i miljøgodkendelsen: "Der må kun udbringes husdyrgødning på de udbringningsarealer, der fremgår af bilag 2." ændres til:
"Vilkåret ophæves ved ibrugtagning af dette tillæg, da der ikke længere indgår udbringningsarealer i tillægget til miljøgodkendelsen."
- Vilkår 51 i miljøgodkendelsen: "Der skal foreligge dokumentation for, at husdyrgødning svarende til 155,10 DE fraføres og udspredes på aftalearealerne som er omfattet af den meddelte § 16 godkendelse til Ulstedvej 6." ændres til:
**"Ved ibrugtagning af dette tillæg skal alt produceret husdyrgødning fra Gammelsbækvej 4 afsættes til biogasanlæg eller godkendte tredjemandsarealer.
Senest på dette tidspunkt skal der også foreligge en underskrevet aftale om udbringning af husdyrgødning til tredjemandsarealer, der er godkendte som udbringningsarealer, eller en underskrevet aftale om levering af husdyrgødning til biogasanlæg."**

Beskrivelse og vurdering for vilkår – Udbringning af husdyrgødning

Gødningstyper fordelt på kg kvælstof (N) og kg fosfor (P) kan ses i Tabel 9.

Tabel 9: Gødningstyper

Gødningstype	Kg N/år	Kg P/år	DE
Produceret husdyrgødning:			
Dybstrøelse	26,13	5,29	0,25
Svinegylle	19.517,17	5.191,73	211,78
Total produceret	19.543,30	5.197,02	212,03
Afsat husdyrgødning:			
Svinegylle Maskinstationen Diget Ulstedvej 6, 9330 Dronninglund	19.517,17	5.191,73	211,78
Dybstrøelse Maskinstationen Diget 9330 Dronninglund	26,13	5,29	0,25
Total afsat	19.543,30	5.197,02	212,03

Ifølge ansøgningsmaterialet er der ingen udbringningsarealer til Gammelsbækvej 4.

Derfor skal alt produceret husdyrgødning fra Gammelsbækvej 4 afsættes til biogasanlæg eller tredjemandsarealer ved ibrugtagning af dette tillæg.

Der er ændret i de eksisterende vilkår som følge af ændringer i udbringnings- og aftalearealer.

2.13 Vilkår – Overfladevand og grundvand

11. Vilkår 55 i miljøgodkendelsen: "Der skal altid være mindst 2 %-point ekstra med efterafgrøder udover Plantedirektoratets krav mht. pligtige efterafgrøder." **Vilkåret ophæves ved ibrugtagning af dette tillæg, da der ikke længere indgår udbringningsarealer i miljøgodkendelsen.**
12. Vilkår 56 i miljøgodkendelsen: "Ekstra efterafgrøder må ikke erstattes af 100 % vintersæd." **Vilkåret ophæves ved ibrugtagning af dette tillæg, da der ikke længere indgår udbringningsarealer i miljøgodkendelsen.**

Beskrivelse og vurdering for vilkår – Overfladevand og grundvand

Ifølge ansøgningsmaterialet er der ingen udbringningsarealer til Gammelsbækvej 4. Derfor ophæves to vilkår i den eksisterende miljøgodkendelse, som vedrører krav til udbringningsarealerne.

Det fremgår af vilkår 9 og 10, at alt produceret husdyrgødning skal afsættes til biogasanlæg eller udbringes på godkendte tredjemandsarealer.

Der er foretaget en screening af mark 45-0, som ikke er omfattet af den eksisterende § 16-arealgodkendelse. Dette aftaleareal ligger ikke indenfor et nitratfølsomt indvindingsområde, og det er heller ikke omfattet af nitrat- eller fosforklasse 1-3. Derudover ligger mark 45-0 i oplandet til Kattegat, hvor der er et faldende hussdyrtryk. Brønderslev Kommune vurderer derfor, at mark 45-0 ikke ligger sårbart, og at udbringning af husdyrgødning kan finde sted uden at medføre en væsentlig virkning på miljøet.

2.14 Vilkår – Fodring/fosfor

13. **P ab dyr pr. år må for årssøer maksimalt være 2.971 kg P. Beregningen er foretaget på grundlag af formlen: (FE pr. årssø) x (g fosfor pr. FE)/1000 – 0,58**

- ((antal fravænnede grise pr. årssø) x (fravænningsvægt) x 0,006 kg P pr. kg tilvækst), samt formlen: (P pr. årssø) x (antal årssøer i opgørelsesperioden). Følgende værdier, som er angivet i ansøgningen, ligger til grund for beregningen: 1520 FE pr. årssø, 4,80 g fosfor pr. FE, 30 fravænnede grise pr. årssø, 7,3 kg i fravænningsvægt samt at der udvides til 550 årssøer.

14. Samtlige årssøer på hele anlægget skal leve op til ovennævnte fosforkrav. Dokumentation skal mindst dække en sammenhængende periode på 350 dage (i perioden 15. september år 1 (fx 2015) til 15. februar år 3 (fx 2017)). Det skal være i form af effektivitetskontrol og logbog over de anvendte foderblandinger. Dokumentation uden effektivitetskontrol kan undtagelsesvist accepteres – i sådanne tilfælde skal P ab dyr dokumenteres på anden vis, dvs. en beregning ud fra total foderforbrug, indhold af råprotein og/eller fosfor ud fra logbog og opgørelser over indkøbte og solgte grise, herunder slagteriafregninger.

Der er fastsat vilkår til maksimal P ab dyr pr. år for årssøerne, da der er foretaget ændringer i produktionseffektiviteten med 30,0 fravænnede grise pr. årssø, hvor normtallet er 27,5, og fravænningsvægten er ændret til 7,30 kg, hvor normtallet er 7,40 kg.

2.15 Vilkår – Bedste tilgængelige teknik – BAT

Ingen ændringer i vilkår.

Emissionsniveau samt BAT i stald

Husdyrbruget har gyllebaserede staldsystemer. Der er derfor foretaget beregninger af emissionsgrænseværdierne på baggrund af Miljøstyrelsens vejledende emissionsgrænseværdier opnåelige ved anvendelse af den bedste tilgængelige teknik (BAT) for slagtesvin, smågrise og søer i gyllebaserede staldsystemer.

Tabel 10: Kommunens beregning af BAT-emissionsgrænseværdier

	Ny eller renov. stald	Antal dyr	Emission opnåelig ved anvendelse af BAT [kg NH ₃ -N pr. årssø]	Ammoniakemission [kg NH ₃ -N]
Smågrise, toklimastald, delvis spaltegulv (7,3-30 kg)	Nej	16.500	0,043	(0,043 x 16.500) = 710
Slagtesvin, delvis spaltegulv 25-49 % fast gulv (30-107 kg)	Nej	286	0,36	(0,36 x 286) = 103
Årssøer, løsgående, delvist spaltegulv	Nej	550	(2,11+0,75)	((2,11+0,75) x 550 = 1.573
Samlet				2.386

Beregningerne viser en vejledende emissionsgrænseværdi på 2.386 kg N/år. Som beskrevet i afsnittet om ammoniakfordampning fra stald og lager, så er den samlede emission fra anlægget opgjort til 2.361 kg N/år ifølge ansøgningskemaet. På den baggrund vurderer Brønderslev Kommune, at husdyrbruget overholder Miljøstyrelsens vejledende BAT-emissionsniveau, og at husdyrbruget på nuværende tidspunkt opfylder kravet om anvendelse af bedste tilgængelige teknik for staldsystemer.

Vurdering af anvendelse af BAT – Foderstrategi

Uændret i forhold til eksisterende miljøgodkendelse.

BAT og fosfor

I følge Miljøministeriets vejledning "Vejledende emissionsgrænseværdier opnåelige ved anvendelse af den bedste tilgængelige teknik (BAT)" for årssøer, slagtesvin og smågrise skal der fastsættes et vejledende indhold af fosfor i gødning som leveres fra anlægget til udbringning på egne arealer eller på aftalearealer.

Tabel 11: Kommunens beregning af emissionsgrænseværdier

	Antal DE	Emissionsgrænseværdi (kg P/DE ab lager)	kg P
Smågrise, toklimastald, delvis spaltegulv (7,3-30 kg)	75,82	29,2	2.214
Årssøer, gyllebaserede systemer uden dybstrøelse	127,91	23,9	3.057
Slagtesvin, delvis spaltegulv 25-49 % fast gulv (30-107 kg)	8,06	22,3	180
I alt			5.451

Der er beregnet et vejledende BAT-niveau på fosfor svarende til 5.451 kg P ab lager. Ansøgningskemaet viser et niveau på 5.192 kg P ab lager. BAT-niveauet for fosfor vurderes dermed at være overholdt.

Brønderslev Kommune vurderer, at fodringen – med de stillede vilkår – på nuværende tidspunkt opfylder kravet om anvendelse af bedste tilgængelige teknik.

Vurdering af anvendelse af BAT – Vandforbrug

Uændret i forhold til eksisterende miljøgodkendelse.

Vurdering af anvendelse af BAT – Energiforbrug

Uændret i forhold til eksisterende miljøgodkendelse.

Vurdering af anvendelse af BAT – Opbevaring og behandling af husdyrgødning

Uændret i forhold til eksisterende miljøgodkendelse.

Vurdering af anvendelse af BAT – Udbringning af husdyrgødning

Uændret i forhold til eksisterende miljøgodkendelse.

2.16 Vilkår – Management og egenkontrol

Uændret i forhold til eksisterende miljøgodkendelse.

2.17 Vilkår – Husdyrbrugets ophør

Uændret i forhold til eksisterende miljøgodkendelse.



- 1. Gylletank 3095m³
- 2. Smågrise
- 3. Søer
- 4. Polte
- 5. Gylletank 780m³
- 6. Værksted, diesel olie m.v.
- 7. Heste
- 8. Garage
- 9. Stuehus
- 10. Daka
- 11. Renovation

LandboNord
Planteavl / Mijjø

Erhvervsparkei 1, 9700 Brønderslev
 Tlf. 96242424 Fax. 96242429



J.Nr.

Målforhold: 1:1000

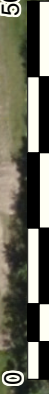
Init.: mpe

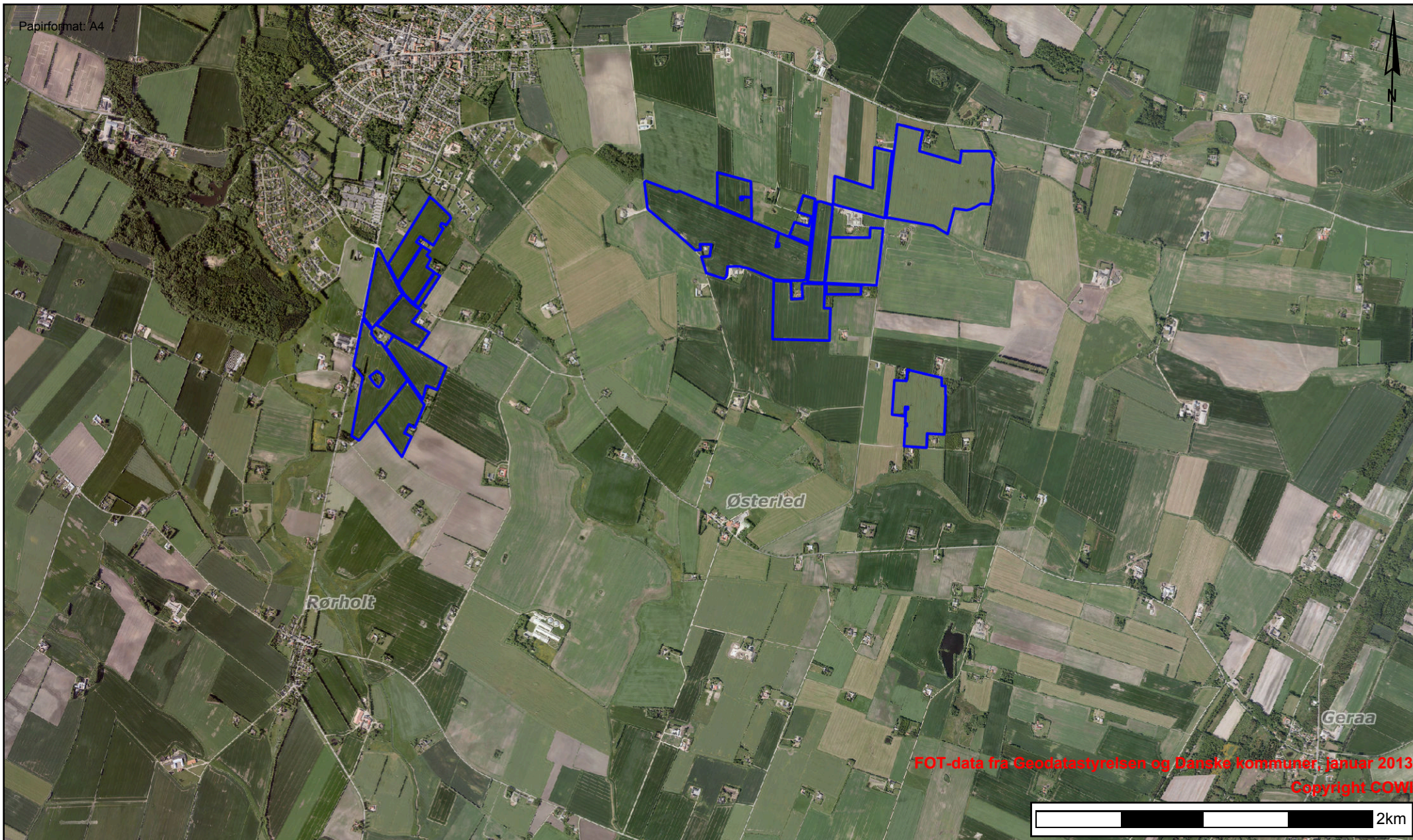
Situationsplan

Gammelsbækvej 5

Dato: 15.04.2015 / 13:49:51

50 meter





BRØNDERSLEV KOMMUNE
Teknik & Miljø
Ny Rådhusplads 1
9700 Brønderslev



Aftalearealer
Gammelsbækvej 4, 9330 Dronninglund

Tidspunkt: 07-01-2016 13:11:44
Udskrevet af: Martin Engsig
Målestoksforhold: 1:30000

INSTRUKS

VED UHELD

STANDS UHELDET

FORSØG AT STANDSE UDBREDELSEN AF UHELDET F.EKS. VED AT SLUKKE FOR PUMPER, TILSTOPPE AFLØB MM.

FREMTAG BEREDSKABSPLANEN OG FORETAG DE TILTAG DEN ANVISER, MAPPEN LIGGER I FORRUMMET

TILKALD HJÆLP PR. TLF.

VED STØRRE UHELD RING 112 OG OPLYS:

- HVEM DER RINGER
- HVAD DER SKET
- HVOR DET SKET, ANGIV AMT, BY OG ADRESSE

KONTAKT MILJØMYNDIGHEDERNE PÅ TLF. 9945 4545

KONTAKT EJEREN, SØREN ANTHON LARSEN PÅ TLF. 4030 3541

RED MENNESKER I FARE

VARSEL ALLE ENTEN MUNDTLIGT ELLER VED HJÆLP AF TELEFON.

BEGRÆNS UHELDET

VED BRAND -LUK DØRE OG VINDUER TIL DET BRÆNDENDE OMRÅDE, MEN LÅS IKKE DØRENE. PÅBEGYND SLUKNING AF BRANDEN MED DE TILSTEDEVÆRENDE SLUKNINGSREDSKABER.

VED MILJØUHELD - FORSØG OPDÆMNING FOR AT UNDGÅ, AT DIV. STOFFER LØBER TIL DRÆNBRØND ELLER VIDRE I VANDLØB. OPDÆMNINGEN KAN EVT. FORETAGES MED JORD, HALMBALLER OL. AFHÆNGIG AF MÆNGDEN.

VED BRANDVÆSENET/MILJØMYNDIGHEDERNES ANKOMST

UNDERRET BRANDVÆSENET/MILJØMYNDIGHEDERNE OM UHELDETS BELIGGENHED, UHELDETS OMFANG OG EVENTUELLE PERSONER, DER IKKE ER KOMMET I SIKKERHED.

UDLEVER BEREDSKABSMAPPEN TIL BRANDVÆSENET/MILJØMYNDIGHEDERNE.

Beredskabsplan for Gammelsbækvej 4, 9330 Dronninglund

Indholdsfortegnelse:

TELEFONNUMRE	
BRAND- OG EVAKUERINGSINSTRUKS	
OVERLØB AF GYLLE – INSTRUKS	
KEMIKALIE- OG OLIESPILD – INSTRUKS	
TRANSPORT AF BEKÆMPELSESMIDLER	

Udarbejdet af:

Revideret:	Dato	Ansvarlig (underskrift)
------------	------	-------------------------

2015		
2016		
2017		
2018		
2019		
2020		

Denne beredskabsplan er udarbejdet som en del af ejendommens miljøgodkendelse med det formål at stoppe og begrænse evt. uheld med konsekvenser for det omgivne miljø.

Planens indhold skal være kendt af gårdens ansatte m.m. og udleveres til evt. indsatsleder/miljømyndighed i forbindelse med uheld, forureninger, brand, ol.

Beredskabsplanen revideres/kontrolleres mindst 1 gang om året og skal være let tilgængelig og synlig. Beredskabsplanen findes i forrummet
Kopi af beredskabsplanen findes i kontoret

Kort materiale:

Bagerst er der et oversigtskort over ejendommen mm. med angivelse af:

- Slukningsmateriel

Husk generelt:

Ved store uheld ring altid 112, ved mindre uheld ring altid til miljømyndighederne. Er man i tvivl, ring 112, der har kontakt til kommunens beredskabstjeneste og miljøvagt.

Efter brand m.m. tag kontakt med miljømyndighederne med hensyn til genopbygning af stald m.m.

TELEFONNUMRE

Nærmeste telefon står i forrum og har nr. 9884 3541.

Miljømyndighed kontaktes på telefon 9945 4545 dag

Falck kontaktes på telefon 7010 2030 dag eller nat

Brandvæsen kontaktes på telefon 112 dag og nat

Lægevagt kontaktes på telefon 7015 0300 dag eller nat

Lokallæge kan kontaktes på telefon 9884 1888

Dyrlæge kontaktes på telefon 9895 1719 dag eller nat

BRAND- OG EVAKUERINGSINSTRUKS

Ved brand der ikke kan slukkes ved egen hjælp.

Slå alarm

Tilkald brandvæsenet - RING 112 - oplys:

- Navn, adressen og telefonnummer der ringes fra
- Hvad er der sket og at det er en gårdbrand
- Er der tilskadekomne - hvor mange -
- Er dyrene kommet ud - art og antal der evt. er fanget

Kontakt ejeren, Søren Anton Larsen på tlf. 9884 3541 / 4030 3541

Handlinger

- Iværksæt rednings- og slukningsarbejde hvis det er muligt og forsvarligt, herunder fjernelse og evakuering af dyr, olie, trykflasker, gødning og kemikalier
- Placering af slukningsmateriel er angivet på oversigtskortet.
- Hvis det ikke er muligt at slukke branden - forsøg at begrænse den ved lukning af døre og vinduer.
- Modtag brandvæsenet og udlever denne mappe sammen med kortmaterialet

Oplys endvidere:

- Evt. tilskadekomne eller dyr der ikke er reddet i sikkerhed
- Hvor det brænder
- Brandens omfang
- Hvor der er adgangsveje

Hjælpemidler

På ejendommen findes der følgende materiel, som evt. kan anvendes for at afhjælpe situationen:

- udendørs vandhaner
- kulsyreslukkere

OVERLØB AF GYLLE – INSTRUKS

Slå alarm

Kontakt beredskabet – Ring 112

Oplys:

- Navn, adressen og telefonnummer der ringes fra
- Hvad der er sket og hvor meget der er løbet ud
- Om der er risiko for forurening af vandløb, eller drikkevandsboring

Kontakt ejeren, Søren Anton Larsen på tlf. 9884 3541 / 4030 3541

Ved mindre spild kontaktes kun miljømyndighederne

Kontakt miljømyndighederne ved tlf. 9945 4545

Handlinger:

- Forsøg opdæmning for at undgå, at gylle løber til grøft.
- Opdæmningen kan evt. foretages med jord, halmballer ol. afhængig af mængden af gylle.
- Modtag brandvæsenet/miljømyndighederne og udlever denne mappe med sammen med Kortmaterialet

Hjælpemidler:

På ejendommen findes der følgende materiel, som evt. kan anvendes for at afhjælpe situationen:

- Halm
- Frontlæsser med skovl (til jord)

KEMIKALIE- OG OLIESPILD – INSTRUKS

Ved større overløb af mælk, kemikalier og olie - RING 112

Oplys:

- Navn, adressen og telefonnummer der ringes fra
- Hvad der er sket og hvor meget der er løbet ud
- Om der er risiko for forurening af vandløb, eller drikkevandsboring

Kontakt ejeren, Søren Anton Larsen på tlf. 9884 3541 / 4030 3541

Ved mindre spild kontaktes kun miljømyndighederne

Kontakt miljømyndighederne ved tlf. 9945 4545

• Handlinger:

- Forsøg opdæmning for at undgå, at eksempelvis olie løber til grøft (se kortbilag)
- Opdæmningen kan evt. foretages med jord, halmballer o.l. afhængig af mængden af olie.
- Modtag brandvæsenet/miljømyndighederne og udlever denne mappe med sammen med Kortmaterialet

Hjælpemidler:

På ejendommen findes der følgende materiel, som evt. kan anvendes for at afhjælpe situationen:

- Kattegrus
- Savsmuld

I maskinhus findes der savsmuldspakker og kattegrus der kan benyttes til at opsuge spildte væsker.

TRANSPORT AF HUSDYRGØDNING

Ved uheld under transport af husdyrgødning:

Slå alarm

Kontakt beredskabet – Ring 112

Oplys:

- Navn, placering (hvor uheldet er sket) og telefonnummer der ringes fra
- Hvad der er sket og hvor meget der er løbet ud
- Om der er risiko for forurening af vandløb, eller drikkevandsboring

Kontakt ejeren, Søren Anton Larsen på tlf. 9884 3541 / 4030 3541

Ved mindre spild kontaktes kun miljømyndighederne

Kontakt miljømyndighederne ved tlf. 9945 4545

•

Handlinger:

- Forsøg opdæmning for at undgå, at gylle løber til vandløb, dræn eller grøfter
- Medbring evt. materiel, der kan være en hjælp til opdæmning
- Modtag brandvæsenet/miljømyndighederne

TRANSPORT AF BEKÆMPELSESMIDLER

Sørg for sikker transport af kemikalier til ejendommen og mellem ejendom og marker.

Bekæmpelsesmidler skal under transport være sikret mod stød og uheld. En lukket tæt plastkasse (eks. en køleboks) er velegnet.

Medbring en spand/sæk med fint savsmuld til opsugning af spildt middel samt en skovl og f.eks. plasticposer/plastspand til en hurtig indsats. Uanset koncentrationen kan et spild på mindre end ca. 2 liter med en hurtig indsats fjernes fra jorden.

Medbring altid en mobiltelefon således at det er muligt at hurtigst at tilkalde hjælp ved uheld.

Hvor der arbejdes med bekæmpelsesmidler, skal der være førstehjælpeudstyr og øjenskyllmiddel til rådighed.

Meget giftige og giftige bekæmpelsesmidler skal overalt opbevares forsvarligt under lås.

Øvrige bekæmpelsesmidler skal opbevares forsvarligt. For alle midler gælder, at de opbevares utilgængeligt for børn og ikke sammen med eller i nærheden af levnedsmidler, foderstoffer m.v.

Derudover gælder følgende:

- Kemikalierummet skal være godt ventileret, tørt og frostfrit med god belysning.
- Der skal findes et sugende materiale f.eks. savsmuld til opsamling af spild.
- Døre skal være forsynet med en støbt kant, der kan tilbageholde eventuelt spild.
- Gulve skal være tætte og uden afløb.

UHELD IFM. FORSURINGSANLÆG-INSTRUKS

Ved uheld med syre:

Slå alarm

Kontakt beredskabet – Ring 112

Oplys:

- Navn, adressen og telefonnummer der ringes fra
- Hvad der er sket og hvor meget der er løbet ud
- Om der er risiko for forurening af vandløb, eller drikkevandsboring

Kontakt ejeren, Søren Anton Larsen på tlf. 9884 3541 / 4030 3541

Ved mindre spild kontaktes kun miljømyndighederne

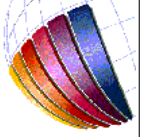
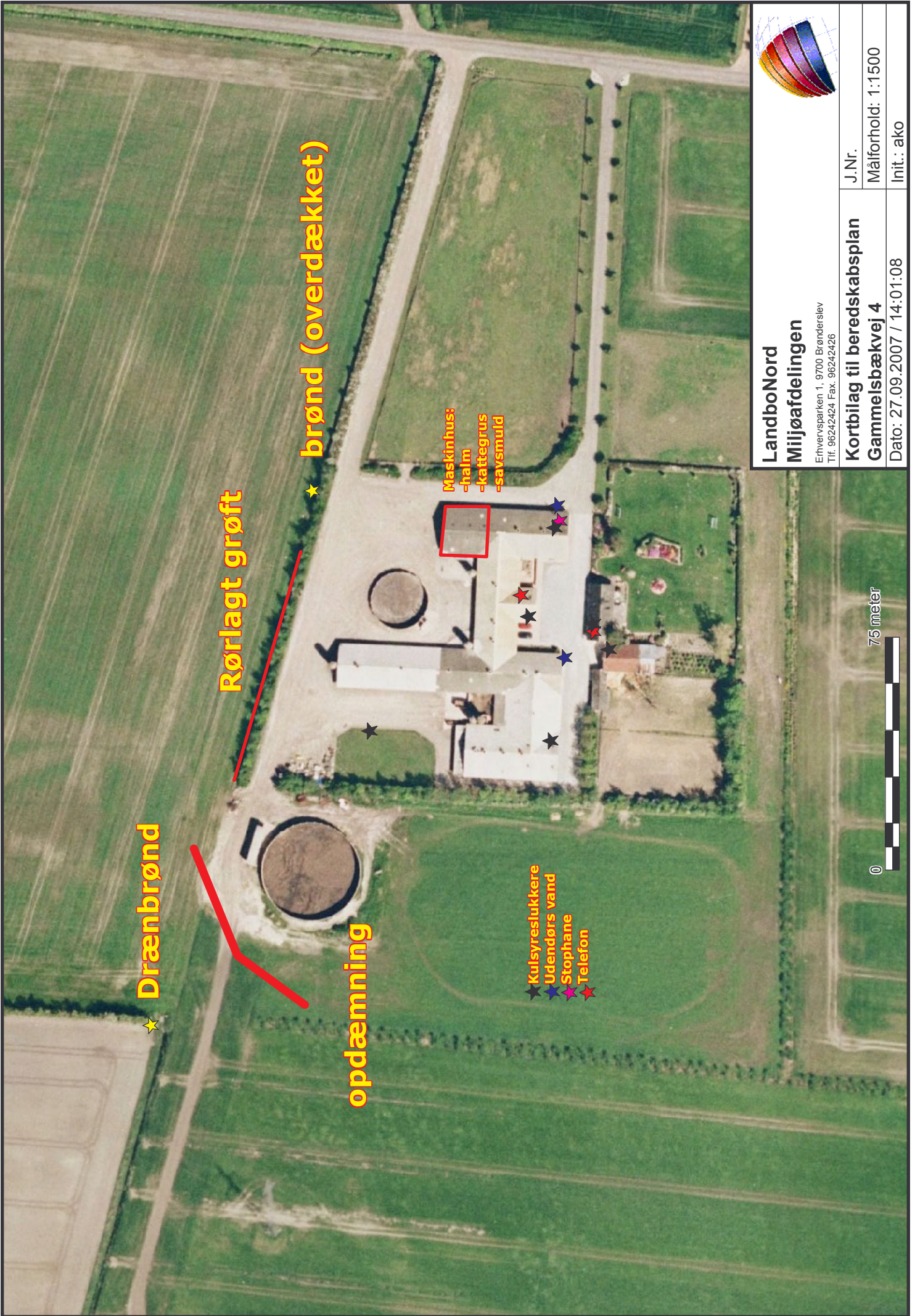
Kontakt miljømyndighederne ved tlf. 9945 4545

Handlinger:

- Forsøg at inddæmme syren med sand eller jord for at undgå, at syren spreder sig over et større område og trænger ned i jorden.
- Syren neutraliseres med store mængder vand (forsigtig pga varmedannelse) eller spildet kan dækkes med kalk, cement eller soda. Anvend **ALDRIG** savsmuld, bark eller lign. da der ellers kan opstå brand.
- Vær opmærksom på stænk risiko.
- Modtag brandvæsenet/miljømyndighederne.
- Affald og opsamlet spild indeholdende svovlsyre, betragtes som farligt affald (og er anmeldeligt til kommunalbestyrelsen). Affald og opsamlet spild afleveres på den kommunale modtagestation. Sammen med affaldet skal afleveres en deklARATION vedr. farligt affald, som kan rekvireres ved henvendelse til kommunen eller modtagestationen.

Førstehjælp:

Ved kontakt med hud gå da straks under nødbuser.



LandboNord
Miljøafdelingen

Erhvervsparken 1, 9700 Brønderslev
 Tlf: 96242424 Fax: 96242426

J.Nr.

Målforshold: 1:1500

Init.: ako

Kortbilag til beredskabsplan

Gammelsbækvej 4

Dato: 27.09.2007 / 14:01:08

75 meter



0



Brønderslev Kommune

Ny Rådhusplads 1
9700 Brønderslev

Tlf.: 99 45 45 45

raadhus@99454545.dk
www.bronderslev.dk