

Miljøgodkendelse, Ydbyvej 34, 7770 Vestervig.



THISTED KOMMUNE

# Miljøgodkendelse

Svineproduktion

v/ Claus Stephansen  
Ydbyvej 34, 7770 Vestervig

29. september 2010



Miljøgodkendelse, Ydbyvej 34, 7770 Vestervig.

Godkendelse af virksomhed i henhold til Lov om miljøgodkendelse m.v. af husdyrbrug (Lov nr. 1572 af 20. december 2006).

Virksomhedens art	svineproduktion med 289,99 DE
Ejer	Claus Stephansen
Ejendomsnummer	7870180251
Ejendommens CVR nr.	26120705
Bedriftens adresse	Ydbyvej 34, 7770 Vestervig
Ansvarlig for driften	Claus Stephansen, Ydbyvej 34, 7770 Vestervig.
Tilsynsmyndighed Sagsbehandler	Thisted Kommune Dion Nørgaard
Dato	29. september 2010

## INDHOLDSFORTEGNELSE:

<b>1.</b>	<b>GODKENDELSEN</b> .....	<b>5</b>
<b>2.</b>	<b>GENERELLE VILKÅR</b> .....	<b>6</b>
2.1.	Dyrehold, husdyrgødning og udbringningsarealer.....	7
2.2.	Lugt.....	9
2.3.	Støv.....	10
2.4.	Affald.....	10
2.5.	Sprøjtemidler, giftstoffer og medicin.....	10
2.6.	Spildevand.....	11
2.7.	Skadedyr.....	11
2.8.	Støj.....	11
2.9.	Olietanke.....	12
2.10.	Kontrol og egenkontrol.....	12
2.11.	Renere teknologi BAT.....	13
2.12.	Driftsophør.....	14
<b>3.</b>	<b>EJER OPLYSNINGER</b> .....	<b>15</b>
3.1.	Sagens indbringelse.....	15
3.2.	Oplysninger om ejendommen.....	15
<b>4.</b>	<b>GODKENDELSENS FORUDSÆTNINGER</b> .....	<b>16</b>
4.1.	Beliggenhed af staldanlæg.....	16
4.2.	Beliggenhed af arealer.....	17
4.2.1.	<i>Udbringningsarealer i forhold til beskyttede naturarealer</i> .....	18
4.2.2.	<i>Fredninger</i> .....	19
4.2.3.	<i>Forhold i forbindelse til Kommuneplanen</i> .....	19
4.2.4.	<i>Bilag IV arter og rødliste arter</i> .....	20
4.2.5.	<i>Harmoniarealer</i> .....	20
4.2.6.	<i>Beskyttelse af overfladevand</i> .....	21
4.2.7.	<i>Beskyttelse af grundvand</i> .....	22
4.2.8.	<i>Beregning af fosforoverskud</i> .....	22
4.3.	Landskabelige hensyn.....	23
4.4.	Lugt fra stalde og opbevaringsanlæg.....	24
4.5.	Ammoniakemission.....	25
4.5.1.	<i>Naturområder</i> .....	26
4.5.2.	<i>Anlæggets ammoniakdeposition på naturområder</i> .....	26
4.5.3.	<i>Ammoniakpåvirkning af Natura 2000 områder</i> .....	26
4.5.4.	<i>Beskyttet natur efter husdyrlovens § 7</i> .....	27
4.5.5.	<i>Beskyttet natur efter naturbeskyttelseslovens § 3</i> .....	28
4.5.6.	<i>Bilag IV og II arter</i> .....	30
4.6.	Dyrehold, husdyrgødning og opbevaringskapacitet.....	30
4.7.	Indretning og drift.....	31
4.7.1.	<i>Råvarer og energiforbrug</i> .....	32
4.7.2.	<i>Vandforsyning</i> .....	33
4.7.3.	<i>Ventilation</i> .....	33
4.7.4.	<i>Støj og støjkluder</i> .....	33
4.7.5.	<i>Skadedyr</i> .....	34

4.7.6.	Transport.....	34
4.7.7.	Spildevand.....	35
4.7.8.	Affald.....	35
4.7.9.	Støv.....	36
4.7.10.	Egenkontrol.....	36
4.7.11.	Risici.....	36
4.7.12.	Anvendte BAT.....	37
4.7.13.	Foranstaltninger ved ophør af husdyrbrug.....	41
<b>5.</b>	<b>VURDERING AF LANDBRUGETS MILJØBELASTNING .....</b>	<b>42</b>
5.1.	Beliggenhed af staldanlæg.....	42
5.2.	Beliggenhed af arealer.....	42
5.2.1.	Udbringningsarealer i forhold til beskyttede naturarealer.....	42
5.2.2.	Fredninger og kommuneplan.....	42
5.2.3.	Bilag IV arter og rødliste arter.....	43
5.2.4.	Harmonitryk.....	43
5.2.5.	Beskyttelse af overfladevand.....	43
5.2.6.	Beskyttelse af grundvand.....	44
5.2.7.	Vurdering af fosforoverskud.....	44
5.3.	Landskabelige hensyn .....	44
5.4.	Lugt fra stalde og opbevaringsanlæg.....	45
5.5.	Ammoniakemission .....	45
5.5.1.	Anlæggets ammoniakdeposition på naturområder.....	45
5.5.2.	Bilag IV arter.....	45
5.6.	Dyrehold, husdyrgødning og opbevaringskapacitet.....	46
5.6.1.	Opbevaringsanlæg.....	46
5.7.	Indretning og drift.....	46
5.7.4	Støj.....	46
5.7.6	Transport.....	47
5.7.8	Affald.....	47
5.7.11	Risici.....	47
5.7.12	Vurdering af BAT.....	47
<b>6.</b>	<b>MILJØ- OG RESSOURCESTYRING SAMT RENERE TEKNOLOGI.....</b>	<b>48</b>
<b>7.</b>	<b>OFFENTLIGHEDSFASEN .....</b>	<b>50</b>
<b>8.</b>	<b>SAMLET VURDERING.....</b>	<b>51</b>
<b>9.</b>	<b>OFFENTLIGGØRELSE OG KLAGEVEJLEDNING.....</b>	<b>52</b>

#### BILAGSFORTEGNELSE:

Luftfoto oversigtskort  
Byzoner  
Fredninger  
§ 3 områder, § 7 områder og Natura 2000 arealer  
Nitrat-, fosfor- og bufferzoner  
Vandboringer  
Vandindvindingsområder  
Ansøgningsmaterialet

# 1. Godkendelsen

Claus Stephansen har den 20. december 2009 søgt om miljøgodkendelse til ejendommen Ydbyvej 34, 7770 Vestervig. Miljøgodkendelsen er udarbejdet i efteråret 2010.

Ejendommen på Ydbyvej 34, drives som et svinebrug med produktion af smågrise og slagtesvin.

Baggrunden for ansøgningen er, at Claus Stephansen ønsker at udvide sin svineproduktion fra 228,20 DE til 289,99 DE. Udvidelsen sker i de eksisterende bygninger, brugen af de enkelte afdelinger ændres ikke.

Den fremtidige produktion vil bestå af 245 årssøer og en produktion af 7300 smågrise fra 7,2 kg og 7200 slagtesvin (udgangsvægt 106 kg), i alt maksimalt 289,99 DE.

Gylle opbevares i eksisterende gyllebeholdere på 1155 m<sup>3</sup>, 3160 m<sup>3</sup> og 3211 m<sup>3</sup>.

Det samlede godkendte areal for udbringning af husdyrgødning udgør 136,79 ha. Der afsættes gylle til 70,30 ha aftaleareal. Aftalearealerne er ikke beliggende i nitrat- og/eller fosforklasse.

**På grundlag af de i sagen foreliggende oplysninger meddeler Thisted Kommune hermed miljøgodkendelse til drift af ovennævnte landbrugsejendom med 289,99 dyreenheder.**

Eventuelle andre nødvendige tilladelser – herunder f.eks. anmeldelse efter §§ 31-32 i husdyrgødningsbekendtgørelsen er ikke omfattet af denne afgørelse

Tilladelsen bortfalder, hvis den ikke er udnyttet inden 2 år fra dags dato. Herved forstås at eventuelt byggeri er taget i brug (færdigmelding indsendt) og der er indsat et dyrehold svarende til opstart af den ansøgte produktion.

Godkendelsen er meddelt i henhold til § 11 i lov om miljøgodkendelse mv. af husdyrbrug lov nr. 1572 af 20. december 2006. (Husdyrloven) under anvendelse af omregningsfaktorer for beregning af dyreenheder i bilag 1A til bekendtgørelse om ændring af bekendtgørelse om husdyrbrug og dyrehold for mere end 3 dyreenheder, husdyrgødning og ensilage, (Husdyrloven) på *vilkår angivet i punkterne 1 – 66.*

## 2. Generelle vilkår

1. Godkendelsen er gældende i 8 år og er retsbeskyttet i denne periode. Vilkårene kan i visse tilfælde ændres efter reglerne i Miljøbeskyttelseslovens § 41a.
2. Godkendelsen skal mindst hvert 10. år tages op til revurdering. Den første regelmæssige vurdering skal dog foretages efter 8 år, dvs. i 2018.
3. Landbrug, der søger om miljøgodkendelse efter lov nr. 1572 af 20. december 2006, skal bidrage til dækning af kommunale omkostninger i forbindelse med godkendelse og andre opgaver, jf. bekendtgørelse nr. 463 af 21. maj 2007 om brugerbetaling for godkendelse og tilsyn efter miljøbeskyttelsesloven.
4. Landbruget skal indrettes og drives i overensstemmelse med de oplysninger, der ligger til grund for denne godkendelse, samt med de ændringer, der eventuelt fremgår af godkendelsens vilkår.
5. Alle krav, der følger af denne miljøgodkendelse og som ikke er fastlagt med anden frist, skal være opfyldt fra den dato, hvor godkendelsen træder i kraft.
6. Landbrugets anlæg og drift skal følge bestemmelserne i Miljøministeriets bekendtgørelse nr. 1695 af 19. december 2006 om husdyrbrug og dyrehold for mere end 3 dyreenheder, husdyrgødning, ensilage m.v., i daglig tale kaldet "Husdyrgødningsbekendtgørelsen".
7. Der skal til enhver tid forefindes et eksemplar af denne miljøgodkendelse på ejendommen. Den ansvarlige for driften såvel som de øvrige ansatte skal være bekendt med godkendelsens vilkår.
8. Sker der driftsuheld, hvor der opstår risiko for forurening af miljøet, skal redningsberedskabet på tlf. 112 straks underrettes, og efterfølgende skal der ske anmeldelse til Thisted Kommune.

## 2.1. Dyrehold, husdyrgødning og udbringningsarealer

9. Udvidelse af dyreholdet eller ændringer i sammensætningen må ikke ske, uden at kommunen har vurderet dette i forhold til miljøgodkendelsen.
10. Dyreholdet består af en svineproduktion svarende til 289,99 DE fordelt på fem staldafsnit.

Stald nr.	Type	Dyretype/ vægtintervaller	Stipladser (stk.)	Årlig produktion (antal dyr)	Antal DE
1	<u>Slagtesvinestald II:</u> Drænet gulv + spalter (33/76)	Slagtesvin (til 106 kg)	1200	4550	199
2	<u>Slagtesvinestald I:</u> Drænet gulv + spalter (33/67)	Slagtesvin (til 106 kg)	700	2648	
3	<u>Smågrisestald:</u> Toklimastald, delvis spaltegulv	Fra 7,2 kg	1000	7300	34
4	<u>Farestald:</u> Kassestier, delvis spaltegulv	Søer	64		
5	<u>Løbe- og drægtighedsstald:</u> Individuel opstaldning, delvis spaltegulv	Søer	200	245	57
<b>I alt</b>					<b>289,99</b>

Tabel 1. Oversigt over stalde.

11. Gylle opbevares i følgende:

	Volumen [m <sup>3</sup> ]	Fast overdække
Gyllebeholder	1155	Nej
Gyllebeholder	3160	Nej
Gyllebeholder	3211	Nej
Lager under spalter eksisterende stalde	400	-
<b>I alt</b>	<b>7926</b>	

Tabel 2. Lagerforhold husdyrgødning.

12. Ved anvendelse af referencesædskifterne S2 samt plantedirektoratets krav til efterafgrøder må der udbringes 191,51 DE på de 136,79 ha, hvilket svarer til, at der maksimalt tilføres husdyrgødning fra **1,4 DE pr. ha.**
13. Den samlede produktion af afsætning af husdyrgødning fordeler sig således:

	Type	DE
Produktion	svinegylle	289,93
Afsat til Kobberøvej 7, 7760 Hurup		73,16
Afsat til Kobberøvej 3, 7760 Hurup		25,26
Til udspredning på egne arealer		191,51

**Tabel 3. Produktion af afsætning af husdyrgødning.**

14. Der anvendes fodringsmæssige tiltag for at sænke kvælstof- og fosforindholdet i den producerede gylle fra slagtesvinene. I nedenstående tabel ses, hvilke afvigelser fra normniveau, der er anvendt.

	Slagtesvin	
	Gram råprotein pr. FE	Gram P pr. FE
Norm	157,6	4,5
Ansøgt	149,0	4,30

**Tabel 4. Indhold af råprotein og fosfor i foder til slagtesvin.**

Dokumentationen herfor skal mindst dække en sammenhængende periode på 12 måneder. Det kan f.eks. være effektivitetskontrol, foderkontrol, ajourførte foderplaner eller afregninger fra slagteri.

15. Transport af flydende husdyrgødning på offentlige veje skal foregå i transportvogne, hvor åbninger skal være forsynet med låg eller lignende, så spild ikke kan finde sted. Transport gennem større byer og for afstande over 10 km skal ske i lastbil eller et påhængskøretøj hertil.
16. Offentlige veje, der er forurenet med jord og lignende fra markarbejdet skal rengøres efter endt arbejde.
17. Opbevaringsaftaler for husdyrgødning skal være skriftlige og foreligge på bedriften.
18. Der skal hurtigst muligt og senest 7 dage efter omrøring og udspredning af gylle genetableres flydelag på gyllebeholderne. Dog accepteres 14. dages frist ved tømning af beholderen.
19. Der må ikke tilføres bedriftens arealer anden organisk kvælstofholdigt gødning som f.eks. slam eller industriaffald eller lignende uden kommunens godkendelse.
20. På ejendommen skal der foreligge skriftlige gødningskvitteringer (B1 skema) for afsætning af den mængde svinegylle, det måtte være nødvendigt for at opfylde husdyrbrugsbekendtgørelsen og denne godkendelse. B1- aftalerne skal kunne forevises på kommunens forlangende.
21. Gylle og fast gødning, der udbringes på ubevoksede arealer, skal nedbringes hurtigst muligt og inden 6 timer.



22. Al udbringning af flydende husdyrgødning på sortjord og på græsmarker skal ske ved nedfældning.
23. Dyrkning og pleje af § 3 arealer beliggende i området må ikke bevirke, at de ændrer deres karakter. Det vil sige, at hvis den hidtidige drift svarer til beskyttelsesniveauet, skal den hidtidige drift i disse områder opretholdes.
24. Kun gødning, der indgår i mark- og gødningsplanerne, må opbevares på ejendommens arealer.
25. Det skal med sædskifte- og gødningsplaner til enhver tid kunne dokumenteres overfor Thisted Kommune, at gødning udbringes i henhold til bestemmelserne i husdyrbekendtgørelsen og vilkårene i denne godkendelse.
26. Arealer indenfor 2 meter dyrkningsfrie bræmmer langs vandløb og søer må ikke gødes.
27. Der må ikke graves eller opretholdes render gennem de 2 meter dyrkningsfrie bræmmer ved vandløb og søer.
28. Udskiftning af bedriftens udspretningsarealer eller udskiftning af markarealer hos tredjemand til udspretning eller afsætning af gødning, der indgår i godkendelsen, skal anmeldes til kommunalbestyrelsen inden 1. august for at kunne opnå accept/godkendelse gældende fra og med den kommende planperiode. Der skal skelnes mellem bedriftens udbringningsarealer (ejede og forpagtede arealer) og markarealer hos tredjemand, således at nye arealer kun kan erstatte arealer inden for tilsvarende kategori. Nye arealer kan erstatte arealer i den allerede meddelte miljøgodkendelse, hvis de nye arealer har mindst samme omfang og ikke er mere sårbare.

## 2.2. Lugt

29. Ejendommen skal overalt renholdes, så lugtgener begrænses mest muligt.
30. Landbrugsproduktionen må ikke give anledning til væsentlige lugtgener udenfor ejendommens arealer.
31. Såfremt driften medfører væsentligt flere lugtgener end forudsat ved udarbejdelse af denne godkendelse, kan tilsynsmyndigheden fastsætte yderligere skærpede vilkår for driften til minimering af lugtgenerne.
32. Staldtype og fordelingen af dyreholdet mellem staldafsnittene skal være som angivet i ansøgningsmaterialet.

## 2.3. Støv

33. Landbrugsproduktionen må ikke give anledning til væsentlige støvgener udenfor ejendommens arealer.
34. Fodersiloer m.v. skal indrettes, så støvgener i forbindelse med evt. indblæsning af foder undgås. Dette kunne for eksempel være ved anvendelse af cykloner eller anden støvbegrænsende foranstaltning.

## 2.4. Affald

35. Arealerne omkring bygninger og tilkørselsveje skal holdes ryddelige og frie for affald. Evt. spild på offentlige veje i forbindelse med landbrugsmæssig drift (jord m.v.) fjernes hurtigst muligt.
36. Animalsk affald, herunder selvdøde dyr, må ikke nedgraves eller opbevares sammen med fast eller flydende gødning. Affaldet skal bortskaffes til autoriseret destruktionsanstalt og opbevares i lukket container eller placeres på et skyggefuldt sted hævet i en passende afstand fra jorden, så der kan ske luftudskiftning under dyret, således at der i tidsrummet indtil afhentningen ikke opstår uhygiejniske forhold, herunder adgang for omstrejfende dyr jf. bekendtgørelse 439 om opbevaring af døde dyr § 3.
37. Andet affald, herunder farligt affald (olie- og kemikalieaffald) skal bortskaffes i overensstemmelse med Thisted Kommunes regulativ herfor.
38. Farligt affald skal opbevares i tætte, lukkede beholdere el. lign. Beholderne skal opbevares under tag og være beskyttet mod vejrlig. Oplagspladsen skal være indrettet således, at spild kan holdes inden for et afgrænset område uden mulighed for afledning til jord, grundvand, overfladevand eller kloak. Området skal kunne rumme indholdet af den største beholder el. lign., der opbevares.
39. Husholdningsaffald skal bortskaffes i overensstemmelse med Thisted Kommunes regulativ for husholdningsaffald.

## 2.5. Sprøjtemidler, giftstoffer og medicin

40. Sprøjtemidler og andre midler, der er mærkningspligtige, skal opbevares i lukket rum i tæt emballage, på tæt bund uden afløb. Kemikalieaffald og -emballage bortskaffes efter kommunens regulativ for farligt affald.
41. Påfyldning af sprøjtemidler skal foretages på betonareal med afløb til gyllebeholder, eller på det areal hvor sprøjtemidlet skal anvendes. Jf. Bekendtgørelse nr. 268 af 31/03/2009.

42. Vandinstallationer, som benyttes til påfyldning af sprøjter, skal være forsynet med kontraventil og vandur, eller lignende installation, der hindrer overløb ved opfyldning af tanken. Der må ved påfyldning af sprøjter ikke være direkte kontakt mellem vandslange monteret på vandforsyningen og væsken i sprøjten.
43. Lægemidler til dyr skal opbevares utilgængeligt for uvedkommende i overensstemmelse med dyrlægens anvisninger.

## 2.6. Spildevand

44. Spildevand fra stalde og lignende skal ledes til gyllesystem eller anden opsamlingsbeholder.
45. For marksprøjte eller traktor, der trækker marksprøjten, som anvendes erhvervsmæssigt til udbringning af plantebeskyttelsesmidler, skal der på landbrugsbedriften være udstyr og vandtanke til rådighed, som gør det muligt at foretage udvendig rengøring af sprøjten på det behandlede areal efter udsprøjtning af plantebeskyttelsesmidler, medmindre udvendig rengøring af sprøjten sker på et befæstet areal med opsamling til gyllebeholder eller anden beholder.
46. Rengøring af maskiner bør foregå på befæstet areal med afløb til gyllebeholder eller anden opsamlingsbeholder.

## 2.7. Skadedyr

47. Der skal på landbruget foretages en effektiv fluebekæmpelse i overensstemmelse med retningslinjerne fra Statens Skadedyrlaboratorium. Om nødvendigt bekæmpes disse med gift.
48. Opbevaring af foder skal ske på en sådan måde, at der ikke opstår risiko for tilhold af skadedyr (rotter m.v.)

## 2.8. Støj

Ved vurdering af virksomhedens støjemission skal der tages højde for de retningslinjer, der opstilles i Miljøstyrelsens vejledning nr. 5 fra 1984, herunder forhold vedrørende referencetidsrum, korrektion for rene toner og impulsholdig støj m.v.

49. Ejendommens bidrag til støj i omgivelserne må ikke overstige følgende værdier, målt ved nabobeboelse eller deres opholdsarealer, angivet som det ækvivalente, korrigerede lydtryksniveau i dB(A):

Tidsrum		Grænseværdi dB(A)
Mandag – fredag	kl. 07.00 – 18.00	55
Lørdag	kl. 07.00 – 14.00	
Mandag – fredag	kl. 18.00 – 22.00	45
Lørdag	kl. 14.00 – 22.00	
Søn- og helligdage	kl. 07.00 – 22.00	
Alle dage	kl. 22.00 – 07.00	40

**Tabel 5. Støjgrænser.**

Maksimalværdien af støjniveauet må om natten ikke overstige 55 dB(A).

Normal kørsel med traktor og landbrugsmaskiner er ikke omfattet af støjgrænserne i ovenstående vilkår.

## 2.9. Olietanke

50. Etablering og sløjfning af olietanke skal ske i henhold til Bekendtgørelse om indretning, etablering og drift af olietanke, rørsystemer og pipelines, Bekendtgørelse nr. 729 af 14. juni 2007 eller den til enhver til gældende bekendtgørelse på området.  
Opstilling af plasttanke henvises til Beredskabsstyrelsens vejledning til opstilling af plasttanke.

## 2.10. Kontrol og egenkontrol

51. På tilsynsmyndighedens forlangende skal virksomheden dokumentere overholdelse af denne godkendelses vilkår.
52. Der skal føres kontrol med overdækningen af gyllebeholderne. Mindst 1 gang om måneden føres logbog over tilstanden af anden tæt overdækning (f.eks. naturligt flydelag, snittet halm m.v.) Logbogen skal opbevares i mindst 5 år og skal på forlangende fremvises for tilsynsmyndigheden.
53. Ejendommens gylletanke skal hvert 10. år kontrolleres for styrke og tæthed. Det er brugeren af beholderen, der har ansvaret for, at beholderkontrollen bliver udført i henhold til lovens bestemmelser. Udgifterne hertil afholdes af ejer eller bruger.
54. Gylletanke tømmes en gang årligt for inspektion og vedligeholdelse.
55. Der skal udarbejdes mark- og gødningsplaner samt gødningsregnskab i henhold til lovens krav.

56. Ejendommen skal føre journal over følgende:
- Forbrug af fyringsolie/dieselolie
  - Forbrug af vand
  - Driftsuheld, som kan forårsage påvirkninger af det ydre miljø
  - Driftsforstyrrelser, som kan forklare øget brug af ressourcer
  - Markplan og gødningsplan for en 5 årig periode
  - Anvendte foderplaner
  - Sprøjtejournal
  - Logbog over flydelag på gyllebeholdere
57. Som dokumentation for, at vilkår i denne godkendelse overholdes, kan Thisted Kommune kræve, at ejeren lader foretage kontrolmålinger af f.eks. støj- og lugtemissioner. Eventuelle målinger skal udføres af et firma eller laboratorium, der er godkendt af kommunen. Udgifterne i forbindelse med ovennævnte dokumentation afholdes af ejeren.
58. Emissionsmålinger skal foretages på et tidspunkt, hvor virksomhedens aktiviteter svarer til maksimal drift, og foretages i punkter, der forinden er aftalt med kommunen. Målerapporten skal sendes til Thisted Kommune, der højst kan forlange emissionsmålinger udført én gang årligt. Udgifterne i forbindelse med ovennævnte dokumentation afholdes af ejeren.
59. Der skal foreligge dokumentation for, at affald bortskaffes miljømæssig forsvarligt. Dette gøres ved på tilsynsmyndighedens forlangende at fremvise kvitteringer for korrekt aflevering heraf.

## 2.11. Renere teknologi BAT

60. Ejendommen skal inddrage renere teknologi i ejendommens udvikling. I forbindelse med ændringer og udvidelse af landbruget skal der foretages en vurdering af de påtænkte tiltag med henblik på at anvende renere teknologi.
61. Ejendommen skal arbejde på at nedbringe ressourceforbruget og affaldsmængden samt udledning af forurenende stoffer til omgivelserne, så der på en økonomisk forsvarlig måde opnås en reduktion i miljøbelastningen.
62. Smågrisestalden er indrettet som toklimastalde med delvis fast gulv.
63. Der anvendes et lavere niveau af råprotein i foderet til slagtesvinene, der begrænser indholdet af kvælstof i gyllen og dermed ammoniakemissionen (vilkår nr. 14).
64. Der anvendes et lavere niveau af fosfor i foderet til slagtesvinene, der begrænser indholdet af fosfor i gyllen (vilkår nr. 14).

## 2.12. Driftsophør

65. Hvis landbruget ophører med driften, skal det sikres, at der sker en oprydning på ejendommen for at forebygge forurening. Gyllebeholdere, fortank og gyllekældre på ejendommen tømmes. Alle staldanlæg rengøres og alt affald fjernes.

## 3. Ejer oplysninger

### 3.1. Sagens indbringelse

Thisted Kommune har i december 2009 modtaget ansøgning om miljøgodkendelse til ejendommen Ydbyvej 34, 7770 Vestervig.

### 3.2. Oplysninger om ejendommen

Bedriftens navn: Stauersbøl

Bedriften ejes af: Claus Stephansen

Bedriften er beliggende: Ydbyvej 34, 7770 Vestervig.

Ejerlav: Staversbøl Gde., Vestervig, Matr. nr.: 2e  
Staversbøl Gde., Vestervig, Matr. nr.: 2a  
Kobberø By, Gettrup, Matr. nr.: 7d  
Staversbøl Gde., Vestervig, Matr. nr.: 1a  
Randrup By, Vestervig, Matr. nr.: 18c  
Randrup By, Vestervig, Matr. nr.: 10b  
Randrup By, Vestervig, Matr. nr.: 18b

Matr. nr. 1a, 2a

CHR nummer: 97389

Ejendomsnummer: 7870180251

CVR nr.: 26120705

## 4. Godkendelsens forudsætninger

### 4.1. Beliggenhed af staldanlæg

Bygninger er placeret i landzone. Ejendommen er beliggende i primært jordbrugsområde. Udvidelsen finder sted i eksisterende bygninger.



Produktionen undergår effektivitetsændringer, der betyder, at der kan produceres flere grise i de eksisterende bygninger. Der foretages derfor ingen bygningsmæssige renoveringer eller tilbygninger i forbindelse med ansøgningen.

#### **Generelle afstandskrav:**

Eksisterende staldanlæg overholder følgende generelle afstandskrav:



	Afstand, m	Krav, m
Ikke almene vandforsyningsanlæg	460	25
Almene vandforsyningsanlæg (I/S Vestervig Vandværk)	2.400 (Nord)	50
Vandløb (Vandløb ved Sangshøj) Søer (§ 3 sø) fra slagtesvinestald II	540 40 (nord)	15
Til offentlig vej og privat fællesvej	367	15
Levnedsmiddelvirksomhed	>1000	25
Eksisterende beboelse på samme ejendom	17	15
Til naboskel	260	30
Byzone og sommerhusområde	2.100	300
Nabobeboelse (m. landbrugspligt)	560	50
Nabobeboelse (u. landbrugspligt)	340	

Tabel 6. Generelle afstandskrav.

Sommerhusområde ved Vestervig er beliggende 2.100 m nord nordvest for staldanlægget.

Nærmeste enkeltbolig uden landbrugspligt, Ydbyvej 28, er ca. 340 m nord for eksisterende halmhus og afstand til nærmeste beboelse med landbrugspligt, Randrupvej 13, er ca. 560 m mod nordvest.

Nærmest beliggende vandløb er Vandløb ved Sangshøj 540 m sydvest for staldanlægget.

Dele af anlægget mod syd er beliggende i bufferzone II til § 7 naturområde.

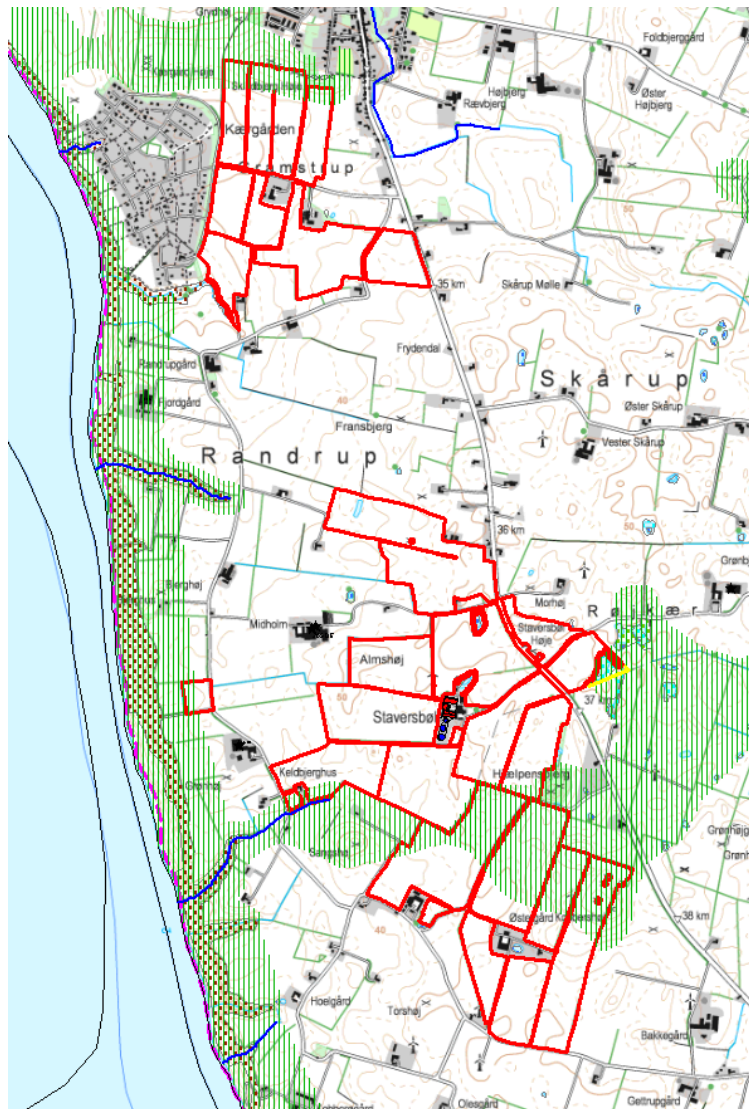
## 4.2. Beliggenhed af arealer

Arealerne er beliggende i landzone i primært jordbrugsområde. Se vedlagte kortbilag.

Arealerne afvander primært til Krig Vig i Nissum Bredning via Vandløb Ved Stangshøj, Hoelgård Grøft, Randrup Grøft og Vandløb Ved Gramstrup.

Der ligger ingen Natura 2000 områder indenfor ejendommen eller de udspretningsarealer der hører til bedriften. Nærmeste Natura 2000 område er nr. 28: *Agger Tange, Nissum Bredning, Skibsted Fjord og Agerø* (EF-habitatområde nr. 28, og Fuglebeskyttelsesområde nr. 23). Natura 2000 området ligger omkring 1,3 km vest for driftsbygningerne.

Udbringingsarealerne er hovedsagligt placeret i tilknytning til ejendommen og ca. 2 km nord for denne. Afstanden fra Natura 2000 område er nr. 28 til det udspretningsareal, der ligger nærmest Natura 2000, er 240 m, og der er ingen af de nærmeste beliggende udbringingsarealer, der grænser op til naturområder.



#### 4.2.1. Udbringingsarealer i forhold til beskyttede naturarealer

##### Udbringingsarealer i forhold til Natura 2000 områder:

Da ejendommen ikke omfatter arealer indenfor internationale naturbeskyttelsesområder, vurderer Kommunen, at ammoniakfordampning igennem luftbåren ammoniak umiddelbart er den eneste potentielle påvirkning af terrestriske naturtyper og arter, der er udpegningsgrundlag for det nævnte Natura 2000 område.

### **Udbringningsarealer i forhold til beskyttede § 3 naturarealer**

Enkelte udbringningsarealerne støder op til § 3 beskyttet mose, vandhul, vandløb og overdrev (bilag 3). Disse arealer vurderes ikke at blive yderligere belastet i forbindelse med den ansøgte udvidelse.

Randpåvirkning som følge af sprøjtning og gødskning af de beskyttede arealer, der grænser op til udbringningsarealerne vil ikke ændres med den påtænkte drift.

### **Nærmeste registrerede § 7 naturområder:**

Nærmeste § 7 område er beliggende 920 m sydvest for staldanlægget (angivet som beskyttet hede/overdrev), se kortbilag.

### **Bufferzoner:**

Dele af ejendommen mod syd er beliggende i bufferzone 2 med 620 m til bufferzone 1, se kortbilag.

Følgende arealer er beliggende i bufferzone til registreret § 7 naturområde:

Bufferzone I: 11-0, 9-2, 9-3, Pe-2, 7-3, 7-2-2 og 7-1-1.

Bufferzone II: Pe-3, Pe-2, 9-3, 9-2, 10-0, 9-1, 3-0, 1-0, 8-0, 7-1-1, 6-0, overf-Ga-1, 5-2 og overf-Ly-1. Flydende husdyrgødning nedfældes i sortjord og på græsmarker på disse arealer.

### **Stærkt skrående arealer**

Ingen af udbringningsarealerne skrånere mere end 10 grader ned mod § 3 beskyttede naturområder og vandløb. Generelt gælder nedenstående regel for udbringning af husdyrgødning på skrående arealer. Der må ikke udbringes flydende husdyrgødning på stejle skrånninger med en hældning på mere end 6° ned mod vandløb, søer over 100 m<sup>2</sup> eller fjorde inden for en afstand af 20 m fra vandløbets, søens eller fjordens øverste kant (husdyrgødningsbekendtgørelsens § 26).

## **4.2.2. Fredninger**

Nærmeste fredede område med naturbeskyttelsesinteresser er Fredningen ved Agger Tange, der ligger ca. 3,2 km vest for ejendommen. Der er ingen udspretningsarealer i nærheden af det fredede område, og med henvisning til stor afstand og eksponentielt aftagende ammoniakdeposition med afstand fra kilden er det ikke fundet relevant at beregne bidrag til luftbåren ammoniakbelastning i det nævnte område. Bedriftens andel af den luftbårne ammoniakbelastning af terrestriske naturtyper i området vil være marginal og øget ammoniaktab som følge af udvidelsen medfører ikke nogen beregningsmæssig øget ammoniakdeposition på naturarealer i det fredede område.

## **4.2.3. Forhold i forbindelse til Kommuneplanen**

Bedriften har arealer indenfor områder udpeget som særlige beskyttelsesområder i Regionplan 2005 (se kort nedenfor). I de særlige beskyttelsesområder, skal eksisterende naturværdier og landskabelige værdier beskyttes. Kommunen skal sikre, at der kun sker tiltag, der ikke forringer områdernes værdi som levested for dyr og planter, med mindre forbedrede rekreative muligheder for almenheden kan opveje indgrebet.

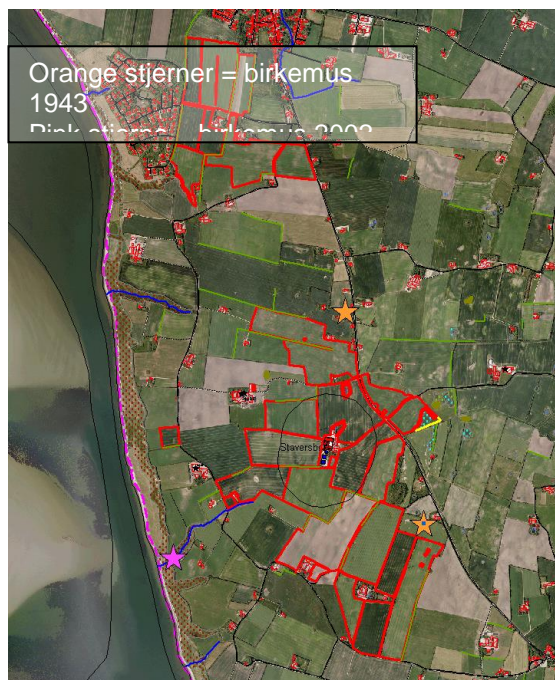
Driften af arealerne i det ansøgte projekt vurderes ikke at forringe funktionen af de særlige beskyttelsesområder, idet anvendelsen af landbrugsjorden indenfor de særlige

beskyttelsesområder ikke ændres med det ansøgte projekt. Endvidere henvises til afsnittet om § 3-beskyttet natur. Projektet er vurderet til ikke at forringe naturarealernes tilstand væsentligt. Derved vurderes projektet heller ikke at forringe funktionen af de økologiske forbindelseslinjer.

#### 4.2.4. Bilag IV arter og rødliste arter

Der er ikke registreret arter omfattet af EF-habitatsdirektivets bilag IV og II på arealer tilhørende ejendommen, men der er registreret en art omfattet af bilag IV i nærheden af bedriftens udspretningsarealer. Der er tale om et fund af Birkemus vest for udspretningsarealerne i 2002 og to ældre registreringer fra 1943 af samme art nord og øst for udspretningsarealerne omkring ejendommen på Ydbyvej 34.

Birkemus kan have levested, fødesøgningsområde eller sporadisk opholdssted på arealer omkring ejendommen. Birkemus's levevis betyder, at den både har brug for et tørt og frostfrit område til vinteropholdssted, samt fugtige områder til sommeropholdssted. Vinteropholdsstedet kan være diger, overdrev og højtliggende plantager. Arealer der ikke hidtil har været forstyrret af pløjning eller andet gravearbejde, der kan ødelægge rederne. I den ansøgte husdyrproduktion sker der ingen ændring i driften af landbrugsjorden og der sker ikke opførelse af nye bygninger. Der vil således ikke ske indgreb i naturarealer, der kunne være mulige levesteder for birkemus. Det vurderes, at der ikke vil ske forringelse af potentielle yngle- eller rasteområder, eller anden forstyrrelse af arten, se også afsnittet om § 3-beskyttet natur nær ejendommen.



#### Øvrige bemærkninger

Området omkring Ydbyvej 34 er karakteriseret ved at der er mange beskyttede jord-diger. Digerne kan fungere som overvintringssted og spredningskorridor for arten, og ansøger gøres opmærksom på at diger er beskyttet iht. museumslovens § 29a.

#### 4.2.5. Harmoniarealer

Ejendommen råder over i alt 136,79 ha ejede og forpagtede arealer. Klassificeringen af udbringningsarealerne ses i nedenstående tabel. Jordtypen er varierende JB 4, JB 5 og JB 6.

Klassificering	
Nitratklasse 0	136,79 ha
Nitratklasse 1	0 ha
Nitratklasse 2	0 ha

Nitratklasse 3	0 ha
Vandindvindingsområde	0 ha
Fosforklasse 0	123,68 ha
Fosforklasse 1	0 ha
Fosforklasse 2	0 ha
Fosforklasse 3	13,11 ha
Jordbundstype	JB 4, JB 5, JB 6
Drænede arealer	13,11 ha

**Tabel 7. Klassificering af udbringningsarealerne.**

Til grund for kommunens vurderinger af udspretningsarealet er der anvendt de generelle regler vedrørende den maksimale mængde husdyrgødning, der må udbringes pr. ha for svinebrug på 1,4 DE/ha.

Beskyttelsen af vandområder og grundvand mod nitrat og fosforbelastning bevirker en skærpelse af de generelle regler.

- Arealer beliggende i nitrat kl. 0 skal opfylde de generelle regler.
- For arealer beliggende i nitrat kl. 1 kan der tillades, at der udbringes husdyrgødning svarende til 85 % af generelle harmonikrav.
- For arealer beliggende i nitrat kl. 2 kan der tillades, at der udbringes husdyrgødning svarende til 65 % af det generelle harmonikrav.
- For arealer beliggende i nitrat kl. 3 kan der tillades, at der udbringes husdyrgødning svarende til 50 % af det generelle harmonikrav.

Ved anvendelse af sædskifte S2 og S4 og plantedirektoratets krav til efterafgrøder som foreslået i ansøgningen bliver det reelle dyretryk på bedriften **1,4 DE/ha**, hvilket svarer til 191,51 DE på de 136,79 ha.

#### **4.2.6. Beskyttelse af overfladevand**

Arealerne afvander til Krig Vig i Nissum Bredning via Vandløb Ved Stangshøj, Hoelgård Grøft, Randerup Grøft og Vandløb Ved Gramstrup. Enkelte arealer afvander via Vestervig Å til Krig Vig.

Krig Vig er en del af Nissum bredning. Oplandet der afvander til Nissum Bredning udgør et meget stort areal, der er beliggende både nord og syd for Limfjorden. Krik Vig er en del af det nordlige Nissum Bredning. Oplandsarealet til det nordlige Nissum Bredning eller Krik Vig er opdelt i mindre afvandingsområder der afvander enten direkte eller ved hjælp af hver sit vandløb.

Det samlede oplandsareal til Nissum Bredning er meget stort og ejendommens arealer udgør under 0,1 % af oplandsarealet.

Udbringning af husdyrgødning på ejendommen arealer bidrager dermed til en meget lille del af udvaskningen af nitrat til Nissum Bredning (reduktionspct. 100 %).

Nissum Bredning er en del af habitatområde nr. 28, fuglebeskyttelsesområde 23, 27, 28 bog 29 samt Ramsarområde 5 med et samlet areal på 33.165 ha. Området har en del større lavvandede fjordområder. I Limfjorden er der ikke i Basisanalyse II foretaget nogen

selvstændig analyse for de enkelte habitatområder, men for Limfjorden som helhed er der konkluderet følgende: Det er sandsynligt, at gældende regionsmål ikke nås i 2015 på grund af tilførslen af næringsstoffer og miljøfarlige stoffer fra land samt fra skibenes bundmaling. Også fiskeri i Limfjorden nævnes som en hindring for målopfyldelse i 2015. Tilførsel af næringsstoffer medfører opblomstring af planktonalger, der nedsætter vandets klarhed og dermed forringes ålegræssets dybdeudbredelse, samt forøger risikoen for iltsvind ved bunden.

Den største trussel mod områdets store arealer med strandeng er, sammen med manglende afgræsning og høslet fremskreden afvanding af arealerne, der bevirker, at forekomst af mindre søer og lavvandede områder reduceres.

#### Reduktionspotentiale:

Ejendommens udbringningsarealers evne til at reducere nitrat er beregnet til 100 %, arealerne er således ikke omfattet af nitratklasse.

#### Strukturudviklingen i området:

Jordbrugskommissionens analyser af jordbrugserhvervet i postnr. område 7770 viser et mindre fald i dyretrykket i perioden fra 2001 (1,4 DE/ha) til 2006 (1,29 DE/ha). Det forventes at denne udvikling er fortsat i området.

Ved anvendelse af sædskifte S2 og S4 og plantedirektoratets krav til efterafgrøder som foreslået i ansøgningen bliver det reelle dyretryk på bedriften **1,4 DE/ha**.

Beregning af udvaskning af nitrat via Farm-N medfører, at kg N/ha DEmax (uden virkemidler) er 54,40 kg N/ha og kg N/ha DEreel (med virkemidler) er 54,40 kg N/ha.

Nærmeste vandløb er beliggende ca. 540 m mod sydvest fra anlæggets sydligste gyllebeholder.

### **4.2.7. Beskyttelse af grundvand**

Grundvandsstrømningen i området er langsom og overvejende fra nordøst mod sydvest, se kortbilag. Ud fra en undersøgelse af højdekurver og grundvandspotentialelinjer forventes det, at der ved ejendommen er ca. 43 m ned til grundvandet.

Dyrkningsjorden i området består overvejende af sandblandet lerjord.

Nærmeste privat fælles vandforsyning ligger ca. 2.400 m nord for ejendommen.

Nærmeste ikke almene vandforsyningsanlæg er beliggende ca. 460 m fra ejendommen.

Ingen af udbringningsarealerne er beliggende i nitratfølsomme indvindingsområder.

### **4.2.8. Beregning af fosforoverskud**

10 % af arealerne er beliggende i fosforklasse 3 resten i fosforklasse 0. Arealer beliggende i fosforklasse 3 er drænedede. Der tilføres 28,2 kg P/ha/år i gennemsnit til ejendommens udbringningsarealer med husdyrgødningen. Ved sædskifte S2 og S4

fraføres hhv. 26,9 kg P/ha og 21,1 kg P/ha. Der fraføres i gennemsnit 25,6 kg P/ha/år med afgrøderne.

Ved anvendelse af referencesædskifte S2 og S4 og Plantedirektoratets krav til efterafgrøder, viser beregninger i ansøgningskemaet, at kravet om fosforoverskud er overholdt. Der er derfor ikke stillet yderligere foranstaltninger for at reducere fosforudledningen.

<b>Fosforbalance opgørelse</b>				
<b>Nudrift</b>	<b>Kg P</b>	<b>DE</b>	<b>Kg P/DE</b>	
Fosfor-tilførsel	2.750	134,20	20,5	
<b>Ansøgt</b>				<b>Kg P/ha ved 1,4 DE</b>
Fosfor-tilførsel	4.000	191,51	20,9	29,2
Fosfor-fracørsel	3.655			25,6
<b>Samlet fosforbalance</b>				<b>3,6</b>

Tabel 8. fosforberegninger.

Beregningerne viser, at der ved de angivne sædskifter fraføres 3,6 kg fosfor mindre end der tilføres med husdyrgødningen.

For at undgå overfladeafstrømning af fosfor til søer og vandløb holdes en god afstand til disse, når arealet skræner mod søer og vandløb.

### 4.3. Landskabelige hensyn

Produktionsudvidelsen er mulig i de eksisterende bygninger. Der er derfor ingen nybyggeri at tage med i betragtning ved vurdering af de landskabelige forhold. Der er eksisterende beplantning i tilknytning til gylletanke og anlæg, og der ændres ikke på beplantningen i forbindelse med udvidelsen.

#### **Følgende forhold er vurderet ved ansøgningen:**

Naturområder med særlige beskyttelsesinteresser: nærmeste § 7 område er beliggende 920 m fra staldanlægget og nærmeste Natura 2000 område 1.300 m fra staldanlægget. Fredede områder: Ca. 2.160 m til nærmeste fredning (Exner fredning) i sydøstlig retning (Gettrup Kirke).

Beskyttede naturarealer efter NBL § 3: Sø 40 m nord for anlægget og § 3 vandløb ca. 540 sydvest for anlægget.

Strandbeskyttelseslinje: ca. 970 m i vestlig retning.

Klitfredningslinje: ingen i relevant nærhed

Skovbyggelinje: ca. 2.370 m nord nordøst fra staldanlægget.

Kirkebyggelinje: ca. 1.920 m sydøstlig retning fra staldanlægget (Gettrup Kirke).

Fortidsmindelinje: ca. 360 m til nære fortidsmindelinje mod nordøst.

## 4.4. Lugt fra stalde og opbevaringsanlæg

Der kan forekomme lugtgener fra staldens ventilationssystem ved fjernelse af gylle fra stalden, ved gylleomrøring og ved udkørsel af gylle på markene.

Lugtgener begrænses ved rengøring af staldafsnittene ved hver produktionscyklus. Al ventilation er temperaturreguleret og rengøres sammen med det øvrige staldinventar efter hver produktionscyklus.

Generelt har en høj hygiejnestandard stor indflydelse på lugtgener fra staldanlægget.

Gyllen i gylletankene er uden fast overdække, og skal være dækket med et naturligt flydelag.

På sort jord og i græsmarker nedfældes alt gylle. På øvrige marker kan udbringes med slæbeslanger.

Afstand fra lugtcentrum til hhv. byzone, samlet bebyggelse og enkeltbolig fra de enkelte staldafsnit fremgår af nedenstående tabel.

Staldafsnit	Område	Afstand til område [m]	Placering 300-60 grader	Andre ejendomme med mere end 75 DE
Slagtesvin II	Byzone	2112	Nej	1
Slagtesvin II	Samlet bebyggelse	790	Nej	0
Slagtesvin II	Enkelt bolig	416	Nej	0
Slagtesvin I	Byzone	2165	Nej	1
Slagtesvin I	Samlet bebyggelse	858	Nej	0
Slagtesvin I	Enkelt bolig	483	Nej	0
Smågrisestald	Byzone	2121	Nej	1
Smågrisestald	Samlet bebyggelse	822	Nej	0
Smågrisestald	Enkelt bolig	444	Nej	0
Farestald	Byzone	2163	Nej	1
Farestald	Samlet bebyggelse	843	Nej	0
Farestald	Enkelt bolig	471	Nej	0
Løbe- drægtighedsstald	Byzone	2136	Nej	1
Løbe- drægtighedsstald	Samlet bebyggelse	832	Nej	0
Løbe- drægtighedsstald	Enkelt bolig	456	Nej	0

Tabel 9. Placering af staldanlægget i forhold til omkringliggende beboelse.

Lugtberegningen i ansøgningen viser, at genekriteriet for byzone, samlet bebyggelse og enkelt bolig i alle tilfælde er overholdt.



Områdetype	model	Ukorrigeret geneafstand [m]	Korrigeret geneafstand [m]	Geneafstand nudrift [m]	Vægtet gennemsnitsafstand [m]	Genekrit. overholdt?
Byzone	Ny	686				ok
Samlet bebyggelse	Ny	517				ok
Enkelt bolig	Ny	238				ok

Tabel 10. Resultat af lugtberegning.

Genekriteriet er i alle 3 tilfælde overholdt. Der er ingen nabobeboelser/byzone indenfor 1,2 gange geneafstanden.

## 4.5. Ammoniakemission

Ammoniakemissionen fra anlægget beregnes til ca. 4.611 kg pr. år. Fordelingen af det samlede ammoniaktab er som vist i tabel. Den samlede meremission af ammoniak fra staldanlægget som følge af udvidelsen forventes at blive 801 kg N/år.

Kilde	Kg N/år
Ammoniaktab fra stalde omfattet af krav, men ingen ændring	3.155
Ammoniaktab fra stalde omfattet af krav, men med ændring	891
Ammoniaktab fra gyllebeholdere	565
Samlede ammoniaktab	4.611

Tabel 11. Beregning af det samlede ammoniaktab fra stalde og opbevaringsanlæg.

Krav om 25 % reduktion af  $\text{NH}_3$  tab fra stald og lager er opnået ved at anvende delvis spaltegulv i dele af staldanlæggene, samt nedsættelse af gram råprotein pr. FE i forhold til norm i slagtesvinefoderet.

### Vejledende emissionsgrænseværdier

Det samlede dyrehold på ejendommen består fremover af en sobesætning på 245 årssøer, 7.300 smågrise fra 7,2 til 30 kg, samt 7.198 slagtesvin fra 30 til 106 kg. Udvidelsen er en følge af effektivisering indenfor eksisterende staldbygninger og kræver ikke bygningsmæssig renovering eller nybyggeri.

Ammoniakemissionen er for hele den ansøgte produktion- søer, smågrise og slagtesvin er ifølge IT-ansøgningen (skema 13093 version 4) på 4611 kg N/år. Ved hjælp af *Vejledende emissionsgrænseværdier opnåelige ved anvendelse af den bedste tilgængelige teknik (BAT) for Husdyrbrug med konventionel produktion af slagtesvin 30 – 102 kg (gyllebaserede staldsystemer) – omfattet af husdyrgodkendelseslovens § 11 og § 12* udgivet af miljøstyrelsen 2010 er emissionsgrænseværdien for slagtesvin i eksisterende staldanlæg (vægtinterval 30 – 106 kg) vurderet til 0,43 kg N pr. produceret slagtesvin, hvilket svarer til en samlet niveau for emission fra slagtesvin på 3095 kg N. Der er pt. ikke udgivet lignende emissionsgrænseværdier for sohold og smågrise.

I soafdelingen er både farestald og løbe- og drægtighedsafdelingen indrettet med delvis fast gulv og der anvendes foderkorrektioner til nedsættelse af kvælstof i den producerede gylle, hvilket anses som værende BAT.

Produktionen af smågrise foregår udelukkende i toklimastald med delvis spaltegulv, hvilket anses som værende BAT.

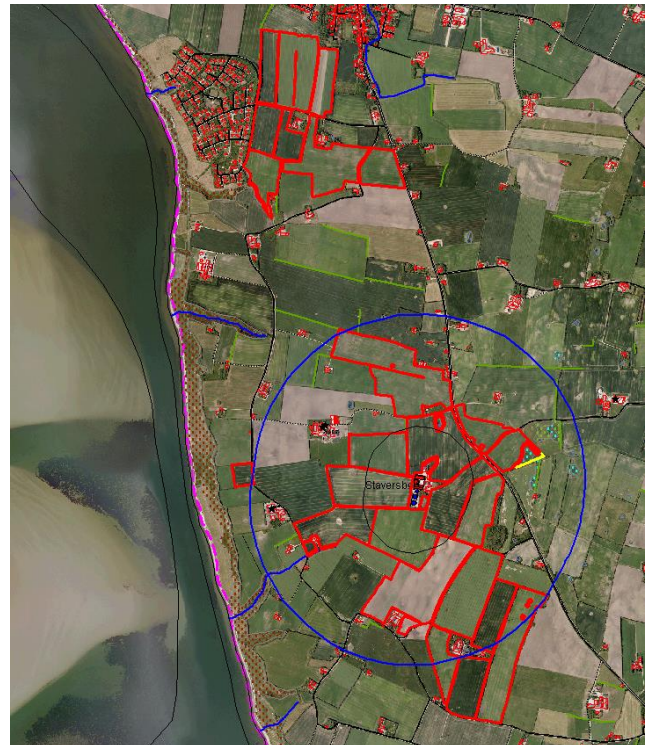
Samlet set forventes emissionsniveauet for ammoniak at ligge indenfor, hvad der er acceptabel for bedriften.

#### 4.5.1. Naturområder

Husdyrloven forpligter kommunerne til at varetage hensynet til natur med dens bestande af vilde dyr og planter og disses levesteder, jf. lovens § 23, stk. 2. Såfremt lovens generelle regler ikke sikrer dette hensyn tilstrækkeligt, har kommunen mulighed for at stille yderligere vilkår.

Denne naturvurdering bygger på tolkning af luftfoto, beregning af kvælstofdeposition med de bedst tilgængelige modeller, samt den på nuværende tidspunkt tilgængelige viden om tilstanden af konkrete naturarealer og om udbredelsen af planter og dyr.

På kortet til højre kan ses anlæggets og udbringningsarealernes beliggenhed (både aftalearealer og ejede/forpagtede arealer) ift. Natura 2000 (pink linje) og øvrig beskyttet natur (prikkede arealer). Den blå cirkel angiver 1000 m radius omkring anlægget. Gul linje afgrænser ejet areal, der ikke er udspretningsareal.



#### 4.5.2. Anlæggets ammoniakdeposition på naturområder

Ejendommen er beliggende i Sydthy, mellem Vestervig og Gettrup. Der tale om en svineproduktion, og der søges om en udvidelse fra 228 DE til 290 DE i eksisterende stalde.

Det samlede ammoniaktab fra anlæggene i nudrift er 3810 kg N/ha

Det samlede ammoniaktab fra anlæggene i ansøgt drift 4847 kg N/ha

Der ligger mere end en anden ejendom med en samlet husdyrproduktion på mere end 75 DE indenfor en 1.000 m radius omkring anlægget.

#### 4.5.3. Ammoniakpåvirkning af Natura 2000 områder

Natura 2000-området lige vest for ejendommen ligger ved foden af kystskrænterne og skrænterne med overdrev indgår således ikke i Natura 2000-området. Det betyder at den

nærmeste beliggende natur består af bredningen og de stenede strandvolde med flerårig vegetation (1220), som ikke er følsomme overfor tilførsel af luftbåren kvælstof, idet tilførslen med næringsalte fra det marine område er væsentligt større end tilførslen fra den luftbårne kvælstof. Der er således tale om i forvejen næringsberigede og tolerante naturtyper.

Udpegningsgrundlag for Habitatområde nr. H28			
<b>Naturtyper:</b>	Sandbanke (1110)	* Klithede (2140)	
	Vadeflade (1140)	Havtornklit (2160)	
	* Lagune (1150)	Grårisklit (2170)	
	Bugt (1160)	Klitlavning (2190)	
	Rev (1170)	Næringsrig sø (3150)	
	Strandvold med enårige planter (1210)	Vandløb (3260)	
	Strandvold med flerårige planter (1220)	Tør hede (4030)	
	Enårig strandengsvegetation (1310)	Kalkoverdrev (6210)	
	Strandeng (1330)	* Surt overdrev (6230)	
	Forklit (2110)	Hængesæk (7140)	
	Hvid klit (2120)	* Kildevæld (7220)	
	* Grå/grøn klit (2130)	Rigkær (7230)	
	<b>Arter:</b>	Stavsild (1103)	Spættet sæl (1365)
		Stor vandsalamander (1166)	Blank seglmos (1393)
		Odder (1355)	Gul stenbræk (1528)

Det nærmeste næringsstoffølsomme naturområde beliggende indenfor Natura 2000-området er en brunvandet sø, der ligger ca. 4,4 km nord for anlægget på Ydbyvej 34. Denne naturtype er ikke en del af udpegningsgrundlaget for dette Natura 2000-område, men det er en habitatnaturtype, der ligeledes kræver særlig beskyttelse.

Naturtypens følsomhed overfor tilførsel af luftbåret kvælstof kan beskrives ved hjælp af tålegrænser. Når tålegrænserne er overskredet må det forventes, at naturtypen vil være truet og ikke kan opnå gunstig bevaringsstatus. Brunvandede søer (habitatnaturtype 3160) har en tålegrænse på 5-10 kg N/ha/år. Baggrundsbelastningen i området er 11,5 kg N/ha/år og søens øvre tålegrænse er således overskredet alene med baggrundsbelastningen. Både den samlede belastning fra anlægget og merbelastningen i forbindelse med udvidelsen er beregnet til 0,0 kg N/ha/år.

På denne baggrund vurderes ammoniakpåvirkningen fra det ansøgte projekt på naturarealerne indenfor Natura 2000 at være af neutral betydning for opretholdelse eller sikring af gunstig bevaringsstatus for habitatnaturtyper indenfor det internationale beskyttelsesområde.

Kommunen vurderer derfor, at den ansøgte husdyrproduktion har en neutral effekt på Natura 2000 området.

#### 4.5.4. Beskyttet natur efter husdyrlovens § 7

Det nærmeste naturområde, som er omfattet af § 7 i Lov om miljøgodkendelse mv. af husdyrbrug, ligger ca. 930 m vest for anlægget.

Husdyrbrugets anlæg ligger indenfor § 7-arelets bufferzone II (300-1000m fra naturområder omfattet af lovens § 7). Den tilladte merbelastning i bufferzone II afhænger

af tilstedeværelsen af øvrige ejendomme med en husdyrproduktion på mere end 75 DE, der ligger indenfor samme bufferzone og samtidigt ligger nærmere end 1000 m fra anlæggene på det ansøgende husdyrbrug.

Der ligger mere end 1 anden ejendom med en samlet husdyrproduktion på mere end 75 DE indenfor det ovenfor nævnte område. Den tilladte merbelastning med ammoniak fra det ansøgende husdyrbrugs anlæg er i denne situation fastlagt til 0,3 kg N/ha/år, jf. lov om miljøgodkendelse mv. af husdyrbrug.

Det beregnede merbidrag til nærmeste § 7-areal fra stald og lager er beregnet til 0,0 kg N/ha/år, hvilket ligger under afskæringskriteriet.

Thisted Kommune vurderer at det nærmeste beliggende § 7-areal ikke vil blive påvirket væsentligt af den ansøgte husdyrproduktion.

#### **4.5.5. Beskyttet natur efter naturbeskyttelseslovens § 3**

Naturbeskyttelseslovens § 3 beskytter overdrev, heder, moser, enge, strandenge, strandsumpe, søer og vandløb mod ændringer i tilstanden.

Beskyttelsen gælder for alle de beskyttede naturtyper bortset fra søer og vandløb, hvis de har en minimumsstørrelse på 2.500 m<sup>2</sup> i sammenhængende areal. Beskyttelsen gælder for søer på 100 m<sup>2</sup> eller derover. De beskyttede vandløb er udpeget af de tidligere amtsråd og godkendt af miljøministeren.

Arealer, der er mindre end 2.500 m<sup>2</sup>, er omfattet af beskyttelsen, hvis de indgår en mosaik af naturtyper med et samlede areal på 2.500 m<sup>2</sup> eller derover.

Indenfor en 1000 m radius af ejendommen findes en række naturområder beskyttet efter Naturbeskyttelseslovens § 3. Her er tale om vandhuller, vandløb mose, eng og overdrev. De næringsstoffølsomme naturtyper kan ændre tilstand, hvis der sker en øget tilførsel af kvælstof med ammoniakafsætningen fra husdyrbrugets anlæg. Kommunen kan jfr. husdyrlovgivningen stille yderligere krav til ammoniakafsætningen i særlige tilfælde.





§ 3-beskyttet natur er markeret med prikket skravering.

Der er foretaget beregninger af ammoniakdepositionen på nogle af de nærliggende naturområder, se tabel i bilag 2. De kvælstoffølsomme naturtyper såsom mose, eng og overdrev modtager en merbelastning på op til 0,2 kg N/ha/år. Det vil i praksis være vanskeligt at påvise en effekt af en påvirkning af denne størrelsesorden (Notat om tærskelværdier for beregnet kvælstofafsætning til særlig følsom natur, DMU 2005).

Det er således kommunens vurdering, at der ikke er behov for yderligere skærpelse af ammoniakafsætningen til de tørre naturområder i denne godkendelse. Med hensyn til vandhuller og vandløb vurderes det, at luftbåren tilførsel af kvælstof til disse naturtyper ikke er relevant, idet naturtyperne forventes at modtage et større bidrag fra de omkringliggende dyrkede arealer. Særligt vandhullet, der ligger 70 m nord for anlægget, modtager et stort bidrag af N fra anlægget. Det pågældende vandhul er i forvejen næringsbelastet og har været det siden første registrering i 1989. Samtidigt er der foretaget Novana registreringer af nogle vandhuller nord for ejendommen og her er ikke fundet særligt beskyttelseskrævende arter.

Samlet set vurderes udvidelsen af bedriften ikke at medføre en væsentlig merbelastning af naturområder omfattet af naturbeskyttelseslovens § 3.

#### 4.5.6. Bilag IV og II arter

Medlemslandene i EU skal i henhold til habitatdirektivets artikel 12 indføre en streng beskyttelse af en række dyre- og plantearter, uanset om de forekommer inden for et af de udpegede habitatområder eller udenfor. En tilladelse eller godkendelse må ikke kunne beskadige eller ødelægge leve-, yngle- eller raste-områder i det naturlige udbredelsesområde for de dyre- og plantearter, der er listet i habitatdirektivets bilag IV, a og b.

Kommunen skal foretage en vurdering af, om det ansøgte projekt i sig selv eller i forbindelse med andre planer og projekter, kan påvirke en bilag IV-art væsentligt, før kommunen kan træffe afgørelser i medfør af bl.a. husdyrlovens §§ 10, 11 og 12 (jf. bekendtgørelse nr. 408 af 01/05 2007 om udpegning og administration af internationale naturbeskyttelsesområder samt beskyttelse af visse arter)

Birkemus kan have levested, fødesøgningsområde eller sporadisk opholdssted på arealer omkring ejendommen. Der vil ikke ske indgreb i naturarealer, der forringer potentielle yngle- eller rasteområder, eller anden forstyrrelse af arten, se også afsnittet om § 3-beskyttet natur nær ejendommen.

Kommunen vurderer, at udvidelsen af bedriften har en neutral effekt for den nævnte bilag IV art, Birkemus.

Andre arter omfattet af EF-habitatdirektivets bilag IV og II kan have levested, fødesøgningsområde eller sporadisk opholdssted på arealer omkring ejendommen. Det vurderes på baggrund af Faglig rapport 322 fra DMU samt kommunens kendskab til området at gælde for odder, markfirben, stor vandsalamander, og spidssnudet frø. Flere af vandhullerne i området er undersøgt for forekomst af padde uden at finde nogen (Novana artsovervågning 2006).

Der er ikke registreret arter omfattet af rød- og gulliste på arealer, der kan blive påvirket af det ansøgte husdyrbrug.

Kommunen vurderer, på baggrund af den eksisterende viden om arternes udbredelse og levevis, at den ansøgte husdyrproduktion vil have en neutral effekt for de nævnte bilag IV arter og øvrige sjældne arter beskyttede efter den danske rød- og gulliste.

#### 4.6. Dyrehold, husdyrgødning og opbevaringskapacitet

Godkendelsen gælder produktion af 245 årssøer, 7.300 smågrise fra 7,2 kg og produktion af 7.198 slagtesvin (afgangsvægt på 106 kg).

Skematisk kan den samlede årlige husdyrgødningsproduktion på ejendommen opgøres således:

##### Opbevaringskapacitet

---

##### Gylle

245 årssøer (57 DE)	1365 t
7300 smågrise (34 DE)	956 t
7200 slagtesvin (199 DE)	3456 t
Tilledt vaskevand vaskeplads m.m.	<u>200 t</u>
Ialt	5977 t

##### Gyllekapacitet

Eksisterende gylletanke	7526 m <sup>3</sup>
Kanaler og fortanke	<u>400 m<sup>3</sup></u>
Ialt	7926 m <sup>3</sup> svarende til 16 mdr.

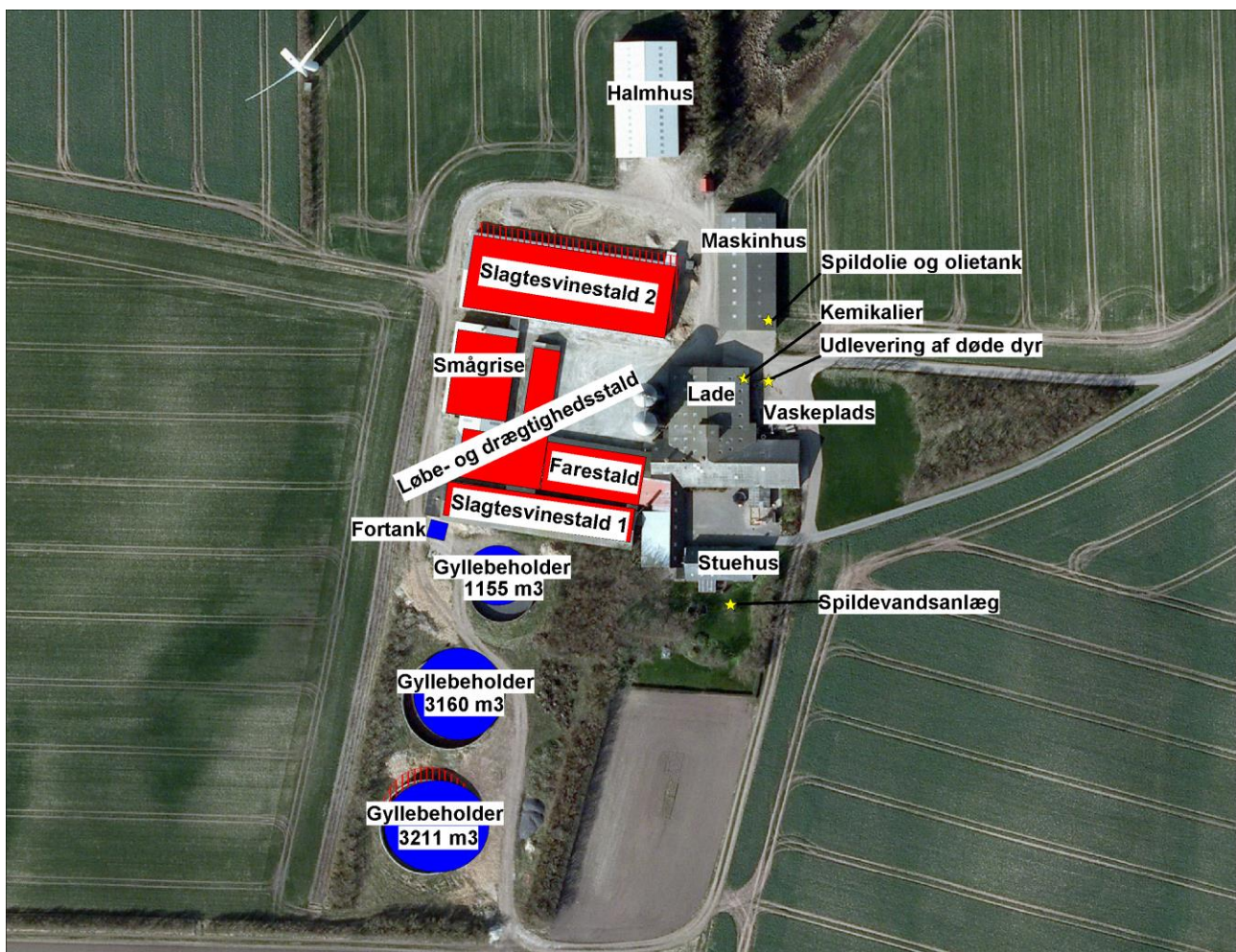


**Tabel 12. Produktion og opbevaring af husdyrgødning.**

Gødningsproduktionen opbevares i ejendommens tre gylletanke, fortank og gyllekanaler. Den samlede kapacitet er opgjort til 7.926 m<sup>3</sup>, hvilket svarer til ca. 16 måneders opbevaringskapacitet.

## 4.7. Indretning og drift

Udvidelsen af ejendommens produktion sker ved udvidelse af antallet af årssøer fra 220 til 245 stk., produktionen af smågrise øges fra 5.800 til 7.300 stk. og slagtesvin fra 5.800 til 7.198 stk. Som følge af effektivisering indenfor eksisterende staldbygninger kræver udvidelsen ikke bygningsmæssig renovering eller nybyggeri.



Slagtesvinestald 1 er indrettet med drænet gulv og spalter (33/67) samt undertryksventilation. Der er 700 stipladser i stalden, og i ansøgt drift er produktionen 2.648 slagtesvin.

Slagtesvinestald 2 er indrettet med drænet gulv og spalter (33/67) samt undertryksventilation. Der er 1.200 stipladser i stalden, og i ansøgt drift er produktionen 4.550 slagtesvin.

Stalden til smågrise er en toklimastald delvis spaltegulv og 1.000 stipladser. Der er undertryksventilation i stalden. Der vil være en årlig produktion af maksimalt 7.300 smågrise fra ca. 7,2 kg i stalden.

Farestalden er med kassestier, delvis spaltegulv og undertryksventilation. I ansøgt drift er der maksimalt plads til 245 årssøer.

I løbe- og drægtighedsstalden er der individuel opstaldning og delvis spaltegulv. Der er undertryksventilation i stalden. I ansøgt drift er der maksimalt plads til 245 årssøer.

Korn og foder opbevares i to udendørs gastætte siloer vest for laden og indendørs planlager. Derudover opbevares der foderkomponenter i ladens siloanlæg.

#### **Rengøring desinficering:**

Efter hvert hold grise i staldsektionerne vaskes staldene. Der anvendes iblødsætningsanlæg, hvorefter staldene vaskes med højtryksrensere med koldt vand.

#### **Gyllehåndtering:**

Gylle opbevares i gyllebeholdere med en kapacitet på henholdsvis 1155 m<sup>3</sup>, 3160 m<sup>3</sup>, 3211 m<sup>3</sup> og i gyllekanaler på 400 m<sup>3</sup>.

Gylletanken kontrolleres ved 10-års beholderkontrollen. Flydelag på gyllebeholdere uden fast overdække holdes intakt via snittet halm. Omrøring sker kun i forbindelse med udbringning/flytning af gylle. Der er ingen spjæld, og alt overpumpes via neddykket rør.

### **4.7.1. Råvarer og energiforbrug**

Forbruget har ca. følgende fordeling:

Type	Placering/Opbevaring	Forbrug
Dieselolie	Inde i maskinhus	12.000 l
Fyringsolie	Halmfyr i separat bygning nord for maskinhus.	-
Elforbrug		200.000 kWh.
Smøreolie		Serviceeftersyn på traktorer o. lign. foregår på landbrugsmaskinværksted
Spildolie		< 50 l som opsamles og bortskaffes gennem leverandøren eller kommunal godkendt ordning.
Kemikalier (desinfektionsmiddel)	Opbevares i lade.	
Pesticider	I aflåst rum i kemikalierum uden afløb i laden.	

Tabel 13. Det samlede forbrug af olie og råvarer.



#### 4.7.2. Vandforsyning

Ejendommen er tilkoblet Vestervig vandværk.

Det skønnede fremtidige forbrug af vand kan ses af nedenstående tabel.

	Vandforbrug [m <sup>3</sup> ]
Drikkevand stalde	6.285
Vaskevand stalde	410
Personalefaciliteter	70
Maskinvask m.m. ude	200
Bolig	170
<b>I alt</b>	<b>7.435</b>

Tabel 14. Ansøgt vandforbrug.

Ved placering af ventiler over fodertrug eller ved brug af drikkekopper, kan et unødigt spild minimeres. Ved vask af staldene anvendes der iblødsætningsanlæg, hvorefter staldene vaskes med højtryksrensere med koldt vand. Der udføres jævnlig kontrol af vand- / og rørsystemer for utætheder.

#### 4.7.3. Ventilation

Der er undertryksventilation. Ventilation er styret af et temperaturreguleret styringssystem, som sikrer at ventilationen kører optimalt, både med hensyn til temperaturen i staldene og el-forbruget.

Ventilatorerne rengøres sammen med det øvrige staldinventar. Herved fjernes snavs, der kan yde modstand og forøge strømforbruget.

#### 4.7.4. Støj og støjkluder

##### Beskrivelse af og driftsperiode for støjkluder:

Kilder til støj og en angivelse af forventet periode er angivet i nedenstående tabel:

Støjkluder	Perioder
Mekaniske ventilationsanlægsmotorer	Hele døgnet
Korntørringsanlæg	-
Korn- og fodertransportsystemer	I høstperioden samt ved enkelte hovedleverancer, hovedsagligt i dagtimerne,
Højtryksrensere og kompressorer	I dagtimerne en gang i ugen.
Husdyrs lydafgivelse	Hovedsageligt i dagtimerne og ved levering som kan være i de tidlige morgentimer.

Tabel 15. Støj-kluder og perioder

Højtryksrensere og fodertransportsystemer anvendes hovedsageligt indendørs, og støjbelastningen vil derfor være begrænset udenfor bygningerne.

### **Grænseværdier for støj:**

Ved vedligehold af teknisk udstyr og hensigtsmæssig omgang med dyrene skal følgende værdier for støjbelastning overholdes, målt ved nabobeboelser med de tilhørende opholdsarealer og angivet som det ækvivalente, korrigerede lydtryksniveau i dB(A).

<b>Tidsrum</b>	<b>Grænse dB(A)</b>
Mandag - fredag kl. 07.00 - 18.00 Lørdag kl. 07.00 - 14.00	55
Mandag - fredag kl. 18.00 - 22.00 Lørdag kl. 14.00 - 22.00 Søn.- og helligd. kl. 07.00 - 22.00	45
Alle dage kl. 22.00 - 07.00	40

**Tabel 16. Støjkilder**

### **4.7.5. Skadedyr**

Ved renholdelse for foderrester og bygningsvedligeholdelse tilstræbes det at undgå, at skadedyr får mulighed for at etablere og opformere sig i anlægget.

#### **Fluegener:**

Ved hygiejniske tiltag omkring foder og gødningssystemer søges opformering af fluer i videst muligt omfang undgået. Der anvendes gyllefluer og opstår behov for yderligere bekæmpelse vil det ske med egnede bekæmpelsesmidler.

#### **Rottebekæmpelse:**

Rotter søges bekæmpet ved engagement med Mortalin, der er en landsdækkende servicevirksomhed indenfor forebyggelse og bekæmpelse af skadedyr.

### **4.7.6. Transport**

#### **Eksterne transporter pr. år:**

	<b><u>Nudrift</u></b>	<b><u>Ansøgt</u></b>
Dyretransporter til anlægget:	4	4
Dyretransporter fra anlægget:	52	52
Fodertransporter til anlægget:	12	12
Afgrødetransporter fra anlægget:	Ved høsttid	Ved høsttid
Gylletransporter:	220	275

Hertil kommer indtransport af egne afgrøder fra marken samt intern transport til og fra markarealerne.

Ejendommen er tilkøbt det overordnede vejnet gennem en intern vej og ¾ dele af udspretningsarealerne er placeret nær ejendommens anlæg. Der er kun begrænset behov for at foretage transport på eller krydse Ydbyvej til eller fra bedriftens arealer. Alle ejendommens arealer ligger udenfor bebygget område og indenfor 3-4 km i transportafstand.

#### 4.7.7. Spildevand

<b>Spildevandsmængder:</b>	<u>Nudrift:</u>	<u>Ansøgt:</u>
Staldrengøring	340	410
Maskinrengøring/vaskepladser	200	200
Sanitært fra driftsbygninger	70	70

<b>Spildevand tilledt gylletanke:</b>	<u>Nudrift:</u>	<u>Ansøgt:</u>
Staldrengøring	340	410
Tilledt vaskevand fra vaskeplads m.m.	200	200

Husholdningsspildevand og sanitært spildevand fra driftsbygningerne tilledes mekanisk rensning med nedsivningsanlæg.

#### 4.7.8. Affald

Erhvervsaffald skal afleveres i henhold til kommunens regulativ for erhvervsaffald.

Nedenstående tabel beskriver opbevaring og bortskaffelse af affald fra ejendommen.

Affaldstype	Opbevaring	Bortskaffelse
Døde dyr		DAKA
Landbrugsplast	Container	Kommunal ordning
Papir/nylonsække	Container	Kommunal ordning
Klinisk risikoaffald	Lukket beholder	Kommunal ordning (I/S MOK)
Emballage fra sprøjtemidler	Rengjort i container	Kommunal ordning (I/S MOK)
Sprøjtemidler rester	Lukket rum uden afløb	Kommunal ordning (I/S MOK)
Spildolie	Tromle	Kommunal ordning (I/S MOK)
Oliefiltre	Værksted	Genbrugsplads / værksted
Akkumulatorer	Værksted	Genbrugsplads / værksted
Dæk		Genbrugsplads / værksted

Tabel 17. Erhvervsaffald: Opbevaring og bortskaffelse.

De væsentligste mængder foder leveres i løs vægt uden emballage. I det omfang ufarligt emballageaffald kan bortskaffes med dagrenovationen, bortskaffes det af den vej. Bliver der større mængder emballageaffald fra foderleverancer og leverancer af sædekorn og produkter til markbruget, bortskaffes de gennem kommunalt godkendte ordninger.

Det er oplyst, at serviceeftersyn og olieskift på traktorer og andre selvkørende maskiner normalt sker af faguddannet personale på landbrugsmaskinværksteder, som bortskaffer spildolie og andet i forbindelse med eftersynene.

Mængden af spildolie på ejendommen forventes under 50 liter årligt, som opsamles og bortskaffes gennem olieleverandøren eller gennem kommunal godkendt ordning (I/S MOK)

Mængden af kemikalieaffald søges begrænset ved at begrænse indkøb af sprøjtemidler til, hvad der forventes at blive brugt. Eventuelle restmængder bortskaffes via kommunal godkendt ordning (I/S MOK). Kemikalier opbevares i lade.

**Døde dyr (udlevering og bortskaffelse):**

Bortskaffes til autoriseret destruktion (DAKA).

Udlevering sker i skygge på fast bund øst for laden, hvor døde dyr placeres under kadaverkappe eller i dertil indrettet container.

**Kemikalier:**

Forskellige hjælpemidler som rengørings- og desinfektionsmidler til staldrensning, konserveringsmidler til foderbrug og andre hjælpepestoffer, der kan udgøre en miljørisiko, skal håndteres og opbevares, så der ikke kan ske en utilsigtet udledning til miljøet.

Pesticider anvendes til afgrøder i overensstemmelse med forskrifterne af personer med sprøjtecertifikat/bevis. Påfyldning af vand og rengøring foregår på ejendommens vaskeplads eller/og på det behandlede areal.

#### **4.7.9. Støv**

Især i tørre perioder kan der forekomme støvgener i forbindelse med kørsel til og fra ejendommen samt under jordbearbejdning, høst og foderhåndtering.

#### **4.7.10. Egenkontrol**

Egenkontrollen på ejendommen består bl.a. i:

Der udarbejdes mark-, sprøjte- og gødningsplaner i samarbejde med landboorganisationernes planteavlskonsulenter.

Husdyrproduktionen og forbrug af foder med indhold af protein og fosfor.

Dokumentationen herfor skal mindst dække en sammenhængende periode på 12 måneder. Det kan f.eks. være effektivitetskontrol, foderkontrol, ajourførte foderplaner eller afregninger fra slagteri.

Der føres logbog over flydelag på gyllebeholdere.

Der udarbejdes årlige opgørelser over produktionen i husdyrproduktionen og markbruget.

Der føres årlig regnskab, hvoraf årligt forbrug af olie, el og andre hjælpepestoffer kan aflæses.

Der skal foreligge dokumentation for, at affald bortskaffes miljømæssigt forsvarlig.

#### **4.7.11. Risici**

**Redegørelse for mulige uheld:**

1. Gyllebeholder springer læk

- Falck/Beredskabsstyrelsen og eventuelt slamsuger tilkaldes.
- kommune orienteres.

2. Uheld ved gylleudbringning

- Falck/Beredskabsstyrelsen tilkaldes
- Kommune kontaktes.

### 3. Brand

Et eventuelt uheld i forbindelse med pumpning af gylle eller lækager vil næppe forurene søer/vandløb, da afstanden til disse er stor.

#### **Minimering af risiko for uheld:**

Risiko for gylleudslip søges undgået ved:

- Jævnlig inspektion af gyllesystemets pumpeanlæg og gyllebeholdernes tilstand.
- Overpumpningsrør ikke peger udenfor gylletanken, når udstyret ikke er i brug.
- Gennemførelse de lovpligtige 10-årskontroller, hvor gylletankene kontrolleres af særligt uddannet personale.

Risiko for brand og udslip af giftige stoffer under brand søges undgået ved:

- Vedligeholdelse el-udstyr
- Undgå beskadigelse af ledninger og elektriske hjælpemidler

#### **4.7.12. Anvendte BAT**

I ansøgningen angives følgende som værende BAT:

##### **Energibesparende foranstaltninger:**

Der anvendes fremover lavenergi lysstofrør i staldene, når eksisterende rør skal udskiftes. Lyset i staldene er tændt efter behov. Der er lys i staldene i ca. 8 timer i døgnet i vinterhalvåret og ca. 2 timer i døgnet i sommerhalvåret. Tidsrummet kan dog variere. I staldanlægget er der undertryksventilation. Der er p.t. ikke planer om at udskifte ventilationen i de bestående stalde. Bliver der behov for det, vil der blive valgt et strømbesparende system, såfremt det er foreneligt med ventilationsbehovet i stalden. Efter hvert hold grise i staldsektionerne vaskes ventilatoren i staldafsnittene sammen med det øvrige staldinventar. Herved fjernes snavs mv. der kan yde modstand og forøge strømforbruget.

Undertryksventilation, som er mere strømbesparende end f.eks. ligetryksventilation. Al ventilation er styret af et temperaturreguleret styringssystem, som sikrer, at ventilationen fungerer optimalt, både med hensyn til temperaturen i staldene og el-forbruget. Ifølge referencedokument for bedste tilgængelige teknikker (BREF) der vedrører intensivt fjerkræ og svineproduktion, anvendes der således BAT (delvis lavenergibelysning, eftersyn og rengøring af ventilatorer, temperaturstyring der sikrer temperaturkontrol og minimumsventilation i perioder, hvor der ikke er behov for ret stor ventilation).

##### **Vandbesparende foranstaltninger:**

Vandbesparelse opnås ved drikkenipler som sidder over fodertruget (integreret i foderautomaten) eller i drikkekopper.

Ved vask af stalde anvendes iblødsætningsanlæg, hvorefter staldene vaskes med højtryksrensere med koldt vand. Både iblødsætning og vask med højtryksrensere er vandbesparende.

Ifølge referencedokument for bedste tilgængelige teknikker (BREF) der vedrører intensivt fjerkræ og svineproduktion, anvendes der således BAT (brug af højtryksrensere og drikkenipler over trug).

Vandforbruget måles ikke som sådant men tjekkes løbende (ca. en gang om måneden). Staldene kontrolleres dagligt og der udføres små reparationer med det samme eller tilkaldes service, hvis der er behov for det.

### **Management:**

BAT inden for management/godt landmandskab er i BREF (referencedokument for bedste tilgængelige teknikker, der vedrører intensiv fjerkræ- og svineproduktion) defineret på en række områder. På bedriften er der taget følgende forholdsregler:

Der føres journal over spredning af uorganisk gødning og husdyrgødning på markerne i form af mark- og gødningsplan, som endvidere bruges til planlægning af kommende sæsons spredning. Vand- og energiforbrug samt spild opgøres årligt i forbindelse med regnskabet.

Der laves beredskabsplan, så forholdsregler i forbindelse med uheld med kemikalier og gylle, brand mv. er beskrevet.

Der foretages daglige tjek og løbende service på anlæggene efter behov.

### **Foderoplysninger**

Der er på ansøgningstidspunktet pålagt ejendommen mindre restriktioner i forhold til fodring. Disse er justeret i forhold til de nyeste minimums normer. Der anvendes hjemmeblandet foder indeholdende fytase og et fosfor- og råprotein indhold indenfor de vejledende niveauer i BAT- foder (jf. BREF). For at opfylde kravet om reduktion af ammoniakudledningen for udvidelsen, anvendes nedsat indhold af protein og fosforindhold til slagtesvinene - 149 gram råprotein pr. FE og 4,30 gram P pr. Fe for slagtesvin.

### **Bedste tilgængelige staldteknologi:**

Farestaldene er indrettet med delvis spaltegulv. Løbe- og drægtighedsafsnittene er også med delvis spaltegulv. Smågrisene er placeret i en toklimastald indrettet med delvis spaltegulv. Slagtesvinsafdelingerne er etableret med spalter med drænet gulv.

Staldene til smågrise med toklimasystem og delvise spalter samt sostaldene med delvist spalteareal i både fare- og drægtighedsafdelingerne vurderes at være i overensstemmelse med BAT.

Slagtesvinestaldene er med fuldt drænet/spaltegulv. Staldene er nybyggede/nyrenoverede og der påregnes ikke at skulle ske en reovering indenfor nærmeste fremtid.

Jf. BREF-dokument fra EU angående fjerkræ- og svineproduktion er det fuldspaltede gulv med hyppig udslusning af gylle BAT.

I DK anses staldsystemer med delvist spaltegulv for at være en mere hensigtsmæssig teknologi med hensyn til at begrænse ammoniakemissionen fra staldene. Alternativt kan der vælges andre teknologier, hvor følgende nævnes:

- Delvist spaltegulv
- Gylleforsuring
- Gyllekøling

I forbindelse med nybyggeri, kan ovennævnte systemer planlægges ind i byggeriet.

Da slagtesvinestaldene allerede er etableret med en fuldspaltet gulvtype, ville en ændring kræve omfattende ændringer i gulvprofilen for at kunne anvendes med delvist fast gulv, gylleforsuring eller gyllekøling.

Gylleforsuring ville i stalden kræve dybere kanaler, ændret rørføring samt udenfor stalden etablering af forsøringsanlægget. Gyllekøling ville kræve nedlægning og faststøbning af slanger til kølesystemet samt etablering af varmeveksler. Delvist spaltegulv ville kræve ombygning af gulvprofilen.

Alene arbejdet med ændringer i gulvprofilen ville pr. stiplads beløbe sig til 1400 kr. eller derover, idet alt inventar og spalteelementer skal afmonteres, gulvprofilen ændres, rørsystemer omlægges og inventar genmonteres. Afskrivning og forrentning over 12 år ved 5 % finansieringsomkostninger vil blive på ca. 150 kr. pr. stiplads/år eller ca. 38 kr. pr. produceret svin. Hertil kommer omkostninger til selve gyllekølingsanlægget eller forsøringsanlægget, hvis et af disse systemer skulle vælges, hvilket yderligere ville øge omkostningerne med 5 - 15 kr. pr slagtesvin.

Investeringer, der kræver ændringer i gulvprofilen vurderes på basis heraf at være ude af proportioner i forhold til hvad der opnås.

For så vidt angår prisen pr. kg reduceret N-emission.

Jf. Farm-N i "husdyrgodkendelse.dk" er der fra slagtesvinene en ammoniakemission på 3282 kg N inkl. andel af opbevaringsanlæg for slagtesvinegyllen.  
Heraf udgør emissionen fra stald 2919 kg N og fra opbevaring 362 kg

Årlige omkostninger ved ændringer i gulvprofilen ved 1900 pladser 285000 kr.

#### **Omkostning pr. kg N**

Ved 20 % reduktion (køling). 584 kg N-reduktion Stald	488 kr/kg reduceret N
Ved 50 % reduktion (2/3 fast gulv) 1460 kg N-reduktion Stald	195 kr/kg reduceret N
Ved 70 % reduktion (forsuring) 2192 kg N-reduktion Stald + lager	124 kr/kg reduceret N*

\* ekskl. omkostninger til selve anlæggets opsætning og drift og afskrivning som vurderes til ca. 100000 kr. pr. år eller yderligere 44 kr. pr. kg reduceret N.

Ud fra proportionalitetshensyn ændres derfor ikke ved staldteknologi i de enkelte afdelinger, der sker som tidligere nævnt udelukkende en merproduktion i eksisterende anlæg.

Når staldene en gang skal renoveres, vil der blive taget højde for hvilke muligheder der er for at leve op til det, som til pågældende tidspunkt er BAT for staldsystemer. Der forventes ikke at skulle udføres større renoveringer umiddelbart.

Ud over BREF og BAT-byggebladene er der [www.husdyrgodkendelse.dk](http://www.husdyrgodkendelse.dk)'s beregninger. Med de angivne fodertilpasninger, kommer systemet til den konklusion, at ammoniakreduktionskravet er overholdt. Ammoniakreduktionskravet er politisk vedtaget og indarbejdet i [www.husdyrgodkendelse.dk](http://www.husdyrgodkendelse.dk).

### **Gødningsoptbevaringsanlæg:**

Gylletanken overholder følgende:

- er en stabil beholder, der kan modstå mekaniske, termiske og kemiske påvirkninger
- lageret søges tømt hvert år og inspiceret visuelt
- beholderens bund og vægge er tætte
- der er ingen spjæld, men alt overpumpes via neddykket rør
- gyllen omrøres kun umiddelbart før tømning
- beholderen er overdækket med naturligt flydelag (sikres ved at tilsætte halm efter hver tømning)
- beholderen kontrolleres ved 10-års beholderkontrollen

### **Bedste tilgængelige udbringningsteknik:**

BAT for udbringningsteknik er beskrevet i referencedokumentet for bedste tilgængelige teknikker der vedrører intensiv fjerkræ- og svineproduktion (BREF) som en række tiltag. En del af disse tiltag er dækket af husdyrgødningsbekendtgørelsen og bekendtgørelse om jordbrugets anvendelse af gødning og om plantedække, hvorfor det er et lovkrav at følge dem. Fx:

- Regler for udbringningstidspunkter (forbud mod udbringning 200 m fra byområder på weekend- og helligdage),
- Udbringningsmetoder (fx ikke tilladt at bruge bredspreder til gylle),
- Krav om nedfældning på visse arealer tæt på sårbar natur,
- Krav til udbringningstidspunkter, der sikrer optagelse i planter,
- Krav om nedbringning af husdyrgødning udlagt på ubevoksede arealer indenfor 6 timer,
- Krav om maksimale mængder husdyrgødning pr. ha
- Krav til efterafgrøder

Der udarbejdes hvert år en mark- og gødningsplan, hvorved det sikres at mængden af gødning tilpasses afgrødens forventede behov. I planen tages der bl.a. hensyn til jordbundstype, sædskifte, vanding, planternes udbytte og kvælstofudnyttelsen.

Der vil forekomme ammoniakfordampning og lugtgener fra marker, hvorpå der er udbragt gylle. Omfanget afhænger af vejrforhold (temperatur, vindforhold og evt. nedbør). Da gyllen køres ud på veletablerede afgrøder, minimeres ammoniakfordampning og lugtgenerne pga. mindre fordampning og hurtigere optagelse i planterne.

Der køres aldrig på vandmættet, oversvømmet, stærkt frossen eller snedækket areal. Der er ingen stærkt hældende arealer direkte mod vandløb og der holdes som minimum 2 m bræmmer til vandløbene.

Gylleudbringning tilstræbes normalt kun at foregå på hverdage, hvor der er beboelser i nærheden.

Hvor arealer er beliggende indenfor bufferzone til et overdrev, udbringes gyllen ved nedfældning, jf. reglerne herfor. Det vurderes, at de anvendte udbringningsteknikker lever op til BAT.



Når der udbringes husdyrgødning og suppleres op til Plantedirektoratets norm med handelsgødning, er der forbrugt 15-20 % mindre kvælstof end økonomisk optimal mængde. Dette medfører et kraftigt incitament til optimal håndtering af husdyrgødningen. Ansøger vil derfor søge den mest optimale form for udbringningsteknik, placering i sædskiftet og benytte de mest optimale vejrforhold, således fordampningen af ammoniak reduceres mest mulig og udnyttelsen af næringsstoffer er størst mulig. Ligeledes vil stigende afgrødepriser flytte afgrødernes økonomisk optimale kvælstofniveau højere op, og dermed kræve bedre udnyttelse af husdyrgødning på bedriftens arealer.

#### **4.7.13. Foranstaltninger ved ophør af husdyrbruget**

Ved virksomhedsophør rengøres stalde og gyllekummer tømmes. Hvis gyllebeholdere ikke skal anvendes, tages disse ud af drift som beskrevet i 10-årsbeholderkontrollen.

Bygningerne tømmes og rengøres, og alternativ anvendelse vurderes. Det sikres, at skadedyr ikke får mulighed for at etablere sig i bygningerne.

## **5. Vurdering af landbrugets miljøbelastning**

### **5.1. Beliggenhed af staldanlæg**

Ejendommen er beliggende i landzone i primært landbrugsområde som vist i kortbilag.

Det er kommunens vurdering at det eksisterende byggeri overholder diverse byggelinjer. Det ansøgte omfatter ikke nybyggeri.

Det er kommunens vurdering, at staldbygningerne og anlæg til opbevaring af husdyrgødning overholder gældende afstandskrav til beboelse, samlet bebyggelse og bymæssig bebyggelse.

Det vurderes, at der er en minimal risiko for forurening af vandløb. Nærmeste vandløb er beliggende 540 m sydvest for staldanlægget.

Det er kommunens vurdering, at udvidelsen ikke har væsentlig indflydelse på miljø og kulturmæssige værdier i området.

### **5.2. Beliggenhed af arealer**

Arealerne er beliggende i landzone i primært jordbrugsområde. Arealerne afvander primært direkte til Krig Vig via Vandløb Ved Stangshøj, Hoelgård Grøft, Randrup Grøft, Vandløb Ved Gramstrup og Vestervig Å.

#### **5.2.1. Udbringningsarealer i forhold til beskyttede naturarealer**

Der dyrkes ikke arealer der er beliggende indenfor Natura 2000 områder.

Hvor de ansøgte udbringningsarealer til den ansøgte drift omfatter § 3 beskyttede arealer er disse udtaget som udbringningsarealer for flydende husdyrgødning.

Enkelte af udbringningsarealerne støder op til § 3 beskyttet vandløb, mose, eng og hede. Disse arealer vurderes ikke at blive yderligere belastet i forbindelse med den ansøgte drift.

Der er desuden ingen af udbringningsarealerne, der skræner stærkt ned mod beskyttede naturområder.

Det er kommunes vurdering, at arealerne kan drives som foreskrevet uden nævneværdige ændringer af beskyttelsesværdige naturområder i området eller gene for omkringboende naboer.

#### **5.2.2. Fredninger og kommuneplan**

Den fremtidige drift af husdyrproduktion vurderes ikke at være i konflikt med fredede områder eller forhold i kommuneplanen.

### **5.2.3. Bilag IV arter og rødliste arter**

Enkelte dyrearter omfattet af habitatdirektivets bilag IV kan have levested, fødesøgningsområde eller sporadisk opholdssted på egnen omkring markarealerne. Driften af ejendom og de godkendte markarealer vurderes at have en neutral effekt for de nævnte bilag IV arter.

### **5.2.4. Harmonitryk**

Ved anvendelse af sædskifte S2 og S4 og plantedirektoratets krav til efterafgrøder samt nedsat kvælstof og fosfornorm i foderet til slagtesvin som foreslået i ansøgningsmaterialet vurderes det, at der kan udsprede husdyrgødning fra **1,4 DE** pr. ha på udsprede arealerne uden nævneværdig påvirkning af de omkringliggende beskyttede naturtyper og vådområder..

### **5.2.5. Beskyttelse af overfladevand**

Beregning af udvaskningen af nitrat fra arealerne vha. Farm-N viser, at udvaskningen uden virkemidler er 54,40 kg N/ha og med virkemidler 54,40 kg N/ha, ved et dyretryk på bedriften på **1,4 DE/ha**.

Da der ikke er vandløb i umiddelbar nærhed af driftsanlægget vurderes det, at der er minimal risiko for forurening af vandløb. Nærmeste registreret § 3 natur er en sø beliggende 40 m nord for anlægget, og nærmeste vandløb er beliggende 540 m mod sydvest for anlægget.

Enkelte arealer grænser op til søer og vandløb. Det er kommune vurdering at overholdelse af de lovgivningsmæssige bræmmer til søer og vandløb vil minimere risikoen for direkte forurening af disse.

Arealerne afvander primært direkte til Krig Vig i Nissum Bredning. Beregninger viser, at det ansøgte projekt vil bidrage med en meget lille del af den samlede udvaskning af kvælstof til Limfjorden. Det forventes derfor ikke, at det ansøgte projekt i sig selv kan have skadevirkning på det aktuelle Natura 2000 område i Nissum Bredning eller Limfjorden som helhed. Kommunen vurderer, at størstedelen af udvaskningen af fosfor og nitrat med overfladevand er acceptabel for området, og vil ikke skade recipienten væsentligt.

Det konkluderes derfor, at der ikke er behov for at stille yderligere vilkår til det ansøgte vedrørende nitratudvaskning, der skærper de angivne harmonikrav.

Det er kommunens vurdering, at der ved anvendelse af sædskifte, efterafgrøder samt foderkorrektioner, som der er foreslået i ansøgningsmaterialet, tages hensyn til at minimere nitratudvaskningen i mindre sårbare og meget sårbare nitratområder. Det vurderes ligeledes, at udvaskningen af kvælstof fra markerne ikke øges i et omfang, der vil påvirke hverken grundvand, vandløb, søer eller fjorde nævneværdigt. Da projektet ikke medfører en forøgelse af næringsstoffiltørslen, forventes det ikke at internationale naturbeskyttelsesområder påvirkes i et omfang, der vil kunne svække de arter eller naturtyper, der udgør udpegningsgrundlaget for områderne.

### **5.2.6. Beskyttelse af grundvand**

Ud fra kendskab til boniteten i området syntes jordbunden hovedsagelig at bestå af sandblandet lerjord.

Afstanden fra terræn til grundvand forventes at være ca. 43 m. Grundvandets naturlige strømningsretning antages overvejende at være fra nordøst mod sydvest.

Nærmeste almene vandforsyningsboring er beliggende mere end 1 km fra ejendommen.

Ingen af ejendommens arealer er beliggende i nitratfølsomme indvindingsområder.

Med grundlag i ovenstående vurderes der ikke at være risiko for forurening af drikkevandindvindinger, se i øvrigt kortbilag, og at udvidelsen ikke har indflydelse på kvaliteten af grundvandet i området.

### **5.2.7. Vurdering af fosforoverskud**

Udspretningsarealerne er beliggende i henholdsvis fosforklasse 0 og 3. Ved anvendelse af fytase i foderet, overholdes kravet om fosforoverskud på markerne.

Ved en undersøgelse af de topografiske forhold på ejendommens arealer vurderes det, at det er muligt at anvende de angivne udspretningsarealer med minimal risiko for erosion af jordpartikler og dermed afstrømning af fosfor til vandmiljøet. Det er muligt, at fosfortab kan ske gennem dræn. Erosion fra markerne kan bl.a. forebygges med hensigtsmæssigt sædskifte og jordbehandling. Opretholdes de lovgivne beskyttelsesbræmmer langs vandløb og søer, vurderes erosionen af fosfor til at være ubetydelig.

Ved anvendelse af sædskifte som foreslået i ansøgningsmaterialet fraføres 3,0 kg fosfor mindre end der tilføres pr. ha/år.

Kommunen vurderer at et fosforoverskud af denne størrelsesorden er acceptabel for området. Kravet om fosforoverskud er i henhold til beregningerne i "husdyrgodkendelse.dk" overholdt, og der stilles derfor ikke yderligere krav om reduktion af fosforudledning.

## **5.3. Landskabelige hensyn**

Der etableres ikke nybyggeri i forbindelse med udvidelsen.

Ved en undersøgelse af kort over diverse beskyttelsesværdige landskaber og naturtyper vurderes det, at staldanlægget ikke påvirker de forskellige landskaber og naturtyper i området væsentlig.

Afstandskrav til fortidsminder og kirker er overholdt.

Det er kommunens opfattelse, at der ikke sker landskabelige ændringer ved en udvidelse af produktionen.

## 5.4. Lugt fra stalde og opbevaringsanlæg

På grundlag af den oplyste produktionsstørrelse sammenholdt med ejendommens beliggenhed er der foretaget en vurdering af staldlugtmissionen og dens eventuelle påvirkninger hos omboende.

Der er ikke byzone, samlet bebyggelse eller enkeltbeboelse uden landbrugspligt indenfor de beregnede genezoner. Der er ingen nabobeboelser eller byzone indenfor 1,2 gange geneafstanden.

Det forudsættes, at husdyrgødningsbekendtgørelsens bestemmelser om udbringning af gylle, samt at der er tæt flydelag og dykket indløb, overholdes.

Det forventes, at der kan opstå lugtgener i området i forbindelse med pumpning og omrøring af gylle samt udkørsel af gylle.

Da der er forholdsvis langt til nabobebyggelse uden landbrugspligt, vurderer kommunen, at produktionen ikke vil give væsentlige lugtgener hos naboer, og at det ikke er nødvendigt at lave yderligere foranstaltninger for at begrænse lugtgener fra produktionen.

## 5.5. Ammoniakemission

Produktionen er omfattet af det generelle ammoniakreduktionskrav på 25 % fra stald og lager, som gælder i 2009, jf. Lov om miljøgodkendelse mv. af husdyrbrug. Gennem beregningen i "husdyrgodkendelse.dk" er det godtgjort, at kravet er opfyldt. Kravet er opnået ved at anvende delvis spaltegulv i dele af staldanlæggene, samt nedsættelse af gram råprotein pr. FE i forhold til norm.

Ændringen af produktionen giver en forøget ammoniakemission på 801 kg ammoniak pr. år fra staldanlæg og opbevaringslagre.

Det er kommunens vurdering at anlægget lever op til vejledende emissionsgrænseværdier udgivet af miljøstyrelsen.

### 5.5.1. Anlæggets ammoniakdeposition på naturområder

I afsnit 4.5 er redegjort for de nærmeste naturområder – Natura 2000, § 7 og § 3 områder samt beregninger af deposition af ammoniak fra anlægget på disse arealer. Kommunen forventer ikke at talegrænsen for omkringliggende naturområder overskrides ved gennemførelse af projektet.

På baggrund af dette vurderer Thisted kommune, at projektet kan gennemføres uden væsentlige påvirkninger af § 3, § 7 eller Habitatområder i nærheden.

### 5.5.2. Bilag IV arter

Enkelte dyrearter omfattet af habitatdirektivets bilag IV kan have levested, fødesøgningsområde eller sporadisk opholdssted på egnen omkring markarealerne.

Driften af de godkendte markarealer vurderes at have en neutral effekt for de nævnte bilag IV arter.

## 5.6. Dyrehold, husdyrgødning og opbevaringskapacitet

Det er kommunens vurdering, at husdyrgødningen fra dyreholdet kan håndteres uden at dette giver anledning til en væsentlig forøgelse af miljøbelastningen i området.

Da dele af bedriftens arealer er beliggende i fosforklasse 3, stilles der krav om en skærpelse af de generelle regler vedrørende den maksimale mængde husdyrgødning, der må udbringes pr. ha. der må maksimalt udbringes 1,4 DE pr. ha.

Ved anvendelse af sædskifte, efterafgrøder og fodertiltag, der er angivet i ansøgningsskemaet, er det kommunens vurdering, at der kan udsprede **1,4 DE/ha** samtidig med at kravene til beskyttelse af overfladevand for nitrat og fosfor opfyldes.

Ved anvendelse af fodertilpasninger, referencesædskifte S2 og S4 og plantedirektoratets krav til efterafgrøder er udvaskningen af kvælstof på udbringningsarealerne uændret.

Det er kommunens vurdering, at husdyrgødningen håndteres tilfredsstillende på ejendommen.

### 5.6.1. Opbevaringsanlæg

Med den beskrevne produktion er der opbevaringskapacitet for gylle på ca. 16 måneder med den beskrevne produktion.

Den tilstrækkelige opbevaringskapacitet for ejendommen er i henhold til husdyrbrugsbekendtgørelsen på 9 måneder.

Det vurderes, at husdyrgødningen kan udbringes, så kravet til udbringningstidspunkter og kvælstofudnyttelsen opnås.

## 5.7. Indretning og drift

Det er kommunens vurdering, at drives ejendommen efter god landmandspraksis, vilkårene i denne godkendelse samt gældende miljøbeskyttelseslovgivning, vil ændring af svineproduktionen ikke bevirke væsentlige gener for det omgivende miljø.

### 5.7.4 Støj

Støjkilder på ejendommen og driftsperioden for disse er beskrevet i afsnit 4.7.4.

I godkendelsen under vilkårsdelen er der stillet krav om, at støjbelastningen fra ejendommen begrænses mest muligt.

Det er kommunens vurdering, at udvidelsen af produktionen ikke vil medføre væsentlige støjgener for det omgivende miljø.

### **5.7.6 Transport**

Det forventes, at der vil ske en øget belastning af offentlige veje i forhold til den nuværende drift. Det forventes, at merbelastningen er rimelig i et landbrugsområde. Det vurderes derfor, at transporterne vil kunne ske uden trafikale gener.

### **5.7.8 Affald**

I vilkårsdelen er der stillet krav til aflevering og opbevaring af affald samt krav til dokumentation for korrekt aflevering. Det vurderes, at håndteringen af affald hermed kan foregå miljømæssigt forsvarligt.

#### **5.7.11 Risici**

Kommunen vurderer, at der er taget de nødvendige forholdsregler for at minimere risici i forbindelse med gyllehåndtering.

#### **5.7.12 Vurdering af BAT**

Produktionen er omfattet af det generelle ammoniakreduktionskrav på 25 % fra stald og lager fra 2009. Gennem beregningen i "husdyrgodkendelse.dk" er det godtgjort, at kravet er opfyldt. Kravet er opfyldt ved at anvendes foderkorrektioner for indholdet af protein i foderet samt delvis spaltegulv i smågrisestald, farestald samt løbe- og drægtighedsafdeling. Det er godtgjort, at der ud fra et proportionalitetshensyn ikke er hensigtsmæssigt at ændre de nuværende miljøspalter til delvis spaltegulv i de eksisterende slagtesvinestalde.

På baggrund af ansøgers beskrivelse af anvendt BAT, gengivet under punkt 4.7.12, er det kommunens vurdering, at ansøger lever op BAT- kravet, under hensyntagen til proportionalitetsprincippet, med hensyn til:

- Staldindretning
- Fodring
- Opbevaring og behandling af husdyrgødning
- Udbringning af husdyrgødning
- Vand- og energiforbrug
- Management

## 6. Miljø- og ressourcestyring samt renere teknologi.

For at sikre at landbruget udvikler sig i takt med de stigende krav til ressourcebevidsthed og miljøforhold, er det væsentligt at foretage en analyse af anvendelse og ressourcer i produktionen.

Det drejer sig om at minimere anvendelsen af energi, næringsstoffer, vand, pesticider osv. således at tabene til omgivelserne bliver så små som muligt under hensyntagen til produktionens lønsomhed.

Det er også vigtigt, at gener fra støj, støv og lugt fra produktionen er så små som muligt.

Miljø- og ressourcestyring bygger på en helhedsvurdering ud fra et princip om stræben mod renere teknologi i produktionen,

Renere teknologi sigter blandt andet på:

- At minimere forbrug af energi, vand og andre råvarer pr. produceret enhed.
- At udskifte miljøfarlige stoffer med mere miljøvenlige.
- At gøre arbejdsgange og processer mindre belastende for miljøet.

Renere teknologi er et bærende element i Miljøbeskyttelsesloven. Loven pålægger alle et ansvar, og som landmand kan man både selv indføre renere teknologi og påvirke andre til at indføre renere teknologi bl.a. ved at stille krav, når der købes ind.

I ansøgningsmaterialet er følgende relevante initiativer nævnt:

- Stalde er sektionerede
- Vandbesparelse opnås ved drikkenipler, som sidder over fodertruget
- Ventilationen er undertryk anlæg som har mindre energiforbrug end over- og ligetryk anlæg
- Stalde og udstyr rengøres effektivt med højtryksrensere efter hver produktionscyklus. Der efterstræbes høj hygiejne standard
- Gylle opbevares i godkendte gylletanke opført i betonelementer. Elementerne kan modstå mekaniske, termiske og kemiske påvirkninger.
- Gylletankene tømmer, hvis det er muligt, helt 1 gang om året, således at der er mulighed for inspektion og vedligeholdelse
- Store dele af staldenes indretning, funktion og vedligehold er iht. BREF-dokumentation vedr. intensiv svineproduktion.

En dygtig driftsledelse på ejendommen betyder bl.a. at hygiejnen i og omkring staldbygningerne kan holdes høj.



Det forventes, at bedriften arbejder på at nedbringe ammoniakfordampningen. Ifølge BREF-dokument for intensiv svineproduktion har følgende forhold en væsentlig indflydelse på ammoniakfordampningen:

- Drift af virksomheden, herunder rengøring og vedligeholdelse af udstyr
- Foderstrategi
- Dyreavl
- Opbevaring af husdyrgødning
- Håndtering af husdyrgødning på bedriften
- Udbringning af husdyrgødning

Eksempler på intensiv svineproduktion, som anvendes på ejendomme i dag:

- anvendelse af gødningsplaner
- styring af næringsstofindholdet i foderet, styring af protein og fosfatindhold
- toklimastald med delvis spaltegulv i smågrisestaldene
- rengøring af stalde og udstyr med højtryksrensere efter hver produktionscyklus
- anvendelse af temperaturstyret ventilationssystem
- opbevaring af gylle som beskrevet ovenfor
- udstyr til udbringning af gylle, gunstige udbringningstidspunkter med optimal udnyttelse af kvælstof og fosfor

## **7. Offentlighedsfasen**

Naboer og skønnede parter i sagen blev orienteret om ansøgningen den 6. september 2010 med en frist på 3 uger til at indsende bemærkninger.

Godkendelsen er sendt i 4 ugers offentlig høring i perioden fra 29. september 2010 til 27. oktober 2010.

## 8. Samlet vurdering.

Thisted Kommune vurderer, at der i denne godkendelse er stillet sådanne vilkår, at den fremtidige drift efter ændringen af produktionen på Ydbyvej 34 skønnes at blive på et miljømæssigt tilfredsstillende niveau.

Den samlede vurdering af projektet er, at udvidelsen ikke vil medføre væsentlige påvirkninger på miljøet.

Tilførsel af kvælstof fra luften til naturarealer øges ikke i et omfang, så dette vil påvirke naturarealerne nævneværdigt.

Udvaskningen af kvælstof fra markene øges ikke i et omfang, der vil påvirke hverken grundvand, vandløb, søer eller fjorde nævneværdigt.

Der vil ikke ske en forøgelse af fosforoverskuddet på markerne, der vil øge tilførsel af fosfor til vandløb, søer eller fjorde i et omfang, der vil påvirke vandområderne nævneværdigt.

Projektet vil ikke medføre en forøgelse af næringsstofftilførselen til internationale naturbeskyttelsesområder i et omfang, der vil kunne svække de arter eller naturtyper, der udgør udpegningsgrundlaget for områderne.

Kommunen vurderer derfor, at udvidelsen ikke vil give nævneværdigt større gener for naboer, eller landskab og natur vil blive påvirket nævneværdigt.

## 9. Offentliggørelse og klagevejledning

Denne godkendelse kan påklages til Miljøklagenævnet inden 4 uger efter afgørelsens annoncering. Klageberettiget er ansøger og enhver, der har en væsentlig individuel interesse i sagen. Annonceringen af godkendelsen vil ske i Thisted Dagblad og lokalaviser 29. september 2010.

En eventuel klage stiles til Miljøklagenævnet, men tilsendes Thisted Kommune, Teknisk Forvaltning, miljøafdelingen, Kirkevej 9, 7760 Hurup Thy som videresender klagen med sagens akter. Såfremt afgørelsen påklages, vil dette blive meddelt ansøger.

Klagefristen udløber 27. oktober 2010.

Denne afgørelse om miljøgodkendelse kan endvidere indbringes for domstolene jf. Miljøbeskyttelseslovens § 101. En eventuel sag skal være indsendt inden 6 måneder efter annonceringen.

Med venlig hilsen

Thisted, den 29. september 2010.

Gro Heen

Dion Nørgaard

sektionsleder Åbent land  
telefon: 99 17 22 30  
E-mail: [grhe@thisted.dk](mailto:grhe@thisted.dk)

Civilingeniør  
telefon: 97 17 22 33  
E-mail: [dn@thisted.dk](mailto:dn@thisted.dk)

Kopi med kortbilag sendes til:

- [mlm@landbothy.dk](mailto:mlm@landbothy.dk) (Landboforeningen)
- [jkt@sportsfiskerforbundet.dk](mailto:jkt@sportsfiskerforbundet.dk) (Danmarks sportsfiskerforbund)
- [Natur@dof.dk](mailto:Natur@dof.dk) (Dansk Ornitologisk Forening)
- [dn@dn.dk](mailto:dn@dn.dk) (Danmarks Naturfredningsforening)
- [info@ecocouncil.dk](mailto:info@ecocouncil.dk) (Det økologiske Råd)
- [post@aal.mim.dk](mailto:post@aal.mim.dk) (Miljøcenter Aalborg)
- [natur@dof.dk](mailto:natur@dof.dk) (Dansk Ornitologisk Forening)
- [thisted@dof.dk](mailto:thisted@dof.dk) (DOF – Nordvestjylland)
- [poul-lotte@vip.cybercity.dk](mailto:poul-lotte@vip.cybercity.dk) (Lokal naturfredningsforening)