



Miljøgodkendelse

K.R. Schmatz & Sønner ApS

Ellegårdvej 24, 6400 Sønderborg

Denne tillægsgodkendelse til indsamling af mad- og dækaffald er udarbejdet af Sønderborg Kommune.

Sagsbehandler: Anakavee Mankongtiphan Frøsig

Sagsnummer: 21/24775

Kvalitetssikret af: Hanne Larsen

Miljøgodkendelsen er meddelt og offentliggjort på kommunens hjemmeside den 14. januar 2022.

## Indholdsfortegnelse

Vurdering og begrundelse for miljøgodkendelsen .....	3
1 Baggrund .....	3
2 Ansøger og ejerforhold .....	3
3 Virksomhedens art .....	4
3.1 Hoved- og biaktiviteter .....	4
3.2 Risikobekendtgørelsen .....	4
3.3 Miljøvurderingsloven .....	4
4 Etablering .....	5
5 Beliggenhed .....	5
5.1 Kommuneplan .....	5
5.2 Lokalplan .....	5
5.3 Grundvand .....	5
5.4 Spildevandsplan .....	5
5.5 Jordforurening .....	6
5.6 Beskyttet Natur .....	6
6 Indretning, drift og produktion .....	7
6.1 Indretning .....	7
6.2 Drift .....	7
6.3 Produktionsforhold .....	8
7 Forurening og forureningsbegrænsende foranstaltninger .....	10
7.1 Luftforurening .....	10
7.2 Spildevand .....	11
7.3 Støj .....	11
7.4 Affald .....	12
7.5 Beskyttelse af jord, grundvand og overfladevand .....	12
8 Virksomhedens forslag til vilkår for egenkontrol .....	13
9 Oplysninger om driftsforstyrrelser og uheld .....	13
10 Bedst tilgængelige teknik .....	14
11 Høringer og indsigelser .....	15
12 Konklusion .....	15
Vilkår for etablering og drift .....	17
1. Indretning og drift .....	17
2. Luftforurening .....	18
3. Beskyttelse af Jord, grundvand og overfladevand .....	18
Klagevejledning .....	19
Bilag 1 Beliggenhed .....	21
Bilag 2 Planmæssige forhold .....	23
Bilag 3 Grundvand .....	27
Bilag 4 Spildevand .....	29
Bilag 5 Beskyttet natur .....	31
Bilag 6 Indretning og drift .....	35
Bilag 7 Liste over sagens akter .....	37
Bilag 8 Referencer .....	39



## Vurdering og begrundelse for miljøgodkendelsen

### 1 BAGGRUND

K.R. Schmatz og Sønner ApS indsendte den 27. august 2021 ansøgning om tillæg til miljøgodkendelsen for indsamling af madaffald. Virksomheden har efterfølgende den 13. november 2021 sendt tillægsansøgning for opbevaring og omlastning af dækaffald.

Virksomheden er omfattet af bekendtgørelse om godkendelse af listevirksomhed og er opført i bilag 2 under listepunkt K 212.

Virksomhedens aktiviteter omfatter oplagring, omlastning, omemballering og sortering af ikke-farligt affald forud for nyttiggørelse. Hovedaktiviteten er baltring af papir, pap og plast for at lette den videre transport. Virksomheden er yderligere en omlastningsstation og afsætningsplads for fyldte containere.

Årsagen til ansøgningen om tillægsgodkendelse er, at virksomheden ønsker at etablere en indsamlingsordning for madaffald fra erhvervsvirksomheder i Sønderbog Kommune. Virksomheden ønsker derfor at udvide den eksisterende aktivitet, således at den også omfatter omlastning og midlertidig oplagring af madaffald i lukkede affaldsbeholdere i en hal.

Indsamlingsordningen skal bestå af 2-hjulede affaldsbeholdere fra 140 -360 liter, hvor der byttes beholdere ved kunderne, således at de fyldte affaldsbeholdere modtages og en ny tom affaldsbeholder afleveres. Der vil være indsamling af madaffald hver uge samt efter behov.

De fyldte affaldsbeholdere transporteres til Ellegårdvej 24 på kassebiler, hvor der er mulighed for at spænde affaldsbeholderne fast, så de ikke vælter under transport.

Det ansøgte projekt er en udvidelse af virksomhedens allerede eksisterende aktivitet som er omfattet af listepunkt K 212. Listepunkt K 212 er omfattet af standardvilkårsbekendtgørelsen. Standardvilkårene er anvendt i denne afgørelse i relevante omfang. Det vil sige, at relevante standardvilkår i virksomhedens miljøgodkendelse af 8. december 2010 og tillægsgodkendelse samt påbud om reviderende støjvilkår af 15. december 2015, udvides til også at omfatte omlastning og midlertidig oplagring af mad- og dækaffald.

Virksomhedens ansøgning samt en række supplerende oplysninger ligger til grund for vurdering og begrundelse for godkendelsen.

### 2 ANSØGER OG EJERFORHOLD

<b>Ansøger</b>	Betina Hylleberg Skjøth, Rambøll
<b>Virksomhed</b>	K.R. Schmatz & Sønner ApS
<b>Adresse</b>	Ellegårdvej 24, 6400 Sønderborg

<b>Matrikel</b>	Matrikel nr. 774, Ulkebøl ejerlav
<b>CVR-nr. / P-nr.</b>	15271299/1000893185
<b>Telefon</b>	74 42 59 72
<b>Kontaktperson</b>	Betina Hylleberg Skjøth, 51 61 19 02, behsk@ramboll.dk
<b>Ejer af virksomhed</b>	Bent Rudoft Schmatz og Jan Rudolf Schmatz
<b>Ejer af ejendom</b>	Ellegårdvej 24, Liva Schmatz

### 3 VIRKSOMHEDENS ART

#### 3.1 HOVED- OG BIAKTIVITETER

Virksomhedens hovedaktivitet er en "omlastestation". Virksomheden er omfattet af Miljøbeskyttelseslovens § 33 samt af godkendelsesbekendtgørelsens listepunkt K 212:

*Anlæg for midlertidig oplagring af ikke-farligt affald eller affald af elektrisk og elektronisk udstyr forud for nyttiggørelse eller bortskaffelse med en kapacitet for tilførsel af affald på 30 tons om dagen eller med mere end 4 containere med et samlet volumen på mindst 30 m<sup>3</sup>, bortset fra anlæg omfattet af listepunkt 5.5 på bilag 1 eller listepunkt K 211.*

*Rekonditionering, herunder omlastning, omemballering eller sortering af ikke-farligt affald eller affald af elektrisk og elektronisk udstyr forud for nyttiggørelse eller bortskaffelse med en kapacitet for tilførsel af affald på 30 tons om dagen eller med mere end 4 containere med et samlet volumen på mindst 30 m<sup>3</sup>, bortset fra anlæg omfattet af listepunkt 5.1 d i bilag 1 eller listepunkt K 211.*

Virksomheden har søgt godkendelse til omlastning og midlertidig oplag af en nye affaldsfraktioner, som er madaffald og dækaffald. Udvidelsen er ligeledes omfattet af listepunkt K212.

#### 3.2 RISIKOBEKENDTGØRELSEN

Virksomheden bruger ingen af stofferne i bilag 1, del 1 eller stofkategorierne i bilag 1, del 2 i risikobekendtgørelsen og er derfor ikke omfattet af bekendtgørelsen.

#### 3.3 MILJØVURDERINGSLOVEN

Aktiviteten er omfattet af Miljøvurderingslovens bilag 2 listepunkt:

*11 b; Anlæg til bortskaffelse af affald (projekter, som ikke er omfattet af bilag 1)*

Mens det ansøgte projekt er omfattet af punkt:

*13 a); Ændringer eller udvidelser af projekter i bilag 1 eller nærværende bilag, som allerede er godkendt, er udført eller er ved at blive udført, når de*

*kan have væsentlige skadelige indvirkninger på miljøet (ændring eller udvidelse, som ikke er omfattet af bilag 1)*

Sønderborg Kommune har gennemført en screening af udvidelsen efter Miljøvurderingsloven. Konklusionen er, at udvidelsen ikke er omfattet af VVM-pligten. Afgørelsen annonceres samtidig med denne tillægsgodkendelse.

## 4 ETABLERING

Virksomheden har ligget på adressen siden 1975 og i december 2009 skiftede virksomhedens navn til K.R. Schmatz & Sønner ApS. Virksomheden forventer at starte indsamlingsordning for madaffald, når tillægsgodkendelsen meddeles.

Virksomheden har oplyst, at de ikke foretager bygge- og anlægsarbejde i forbindelse med projektet. Dvs. modtaget madaffald skal omlastes i en eksisterende hal.

## 5 BELIGGENHED

Beliggenhed fremgår af bilag 1.

### 5.1 KOMMUNEPLAN

Ifølge Kommuneplan 2019-2031 for Sønderborg Kommune er virksomheden beliggende i kommuneplanrammeområde 4.5.002. E (Bilag 2). Området er udlagt til erhvervsområde med virksomheder i miljøklasse 3-5.

### 5.2 LOKALPLAN

Området er omfattet af lokalplan 5-9502, Erhvervsområde ved Ellegårdvej. Virksomheden er beliggende i lokalplanens delområde A2, som kun må anvendes til lette industri, værksteds- og håndværkervirksomhed, lager, transport- og oplagsvirksomhed samt engroshandel.

### 5.3 GRUNDEVAND

Virksomhedens beliggenhed i forhold til drikkevandsinteresser og boringer fremgår af Bilag 3.

Virksomheden ligger i et område uden drikkevandsinteresser (Kommuneplanen 2019-2031)

Området ligger uden for indvindingsopland. Der er ingen vandboringer inden for 50 m.

### 5.4 SPILDEVANDSPLAN

Ifølge Spildevandsplan 2016 - 2021 for Sønderborg Kommune er området separatkloakeret (se Bilag 4)

Der dannes ikke processpildevand på virksomheden. Sanitært spildevand bliver ledt til Sønderborg Renseanlæg mens overfladevand ledes til Ulkebøl Dam.

## 5.5 JORDFORURENING

Den matrikel (matrikel nr. 774) det ansøgte projekt skal etableres er kortlagt på vidensniveau 1.

## 5.6 BESKYTTET NATUR

Nærmeste terrestriske Natura 2000-område er EF-habitatområde:

- Nr. 200 Augustenborg Skov, som ligger ca. 3,3 km nordøst for virksomheden

Nærmeste marine Natura 2000-område er EF-habitatområde:

- 197 Flensborg Fjord, Bredgrund og farvandet omkring Als, ca. 2,8 km sydvest for virksomheden

Udpegningsgrundlaget og de væsentligste trusler for områdernes naturværdier fremgår af Bilag 5.

I de tilstødende natur- og landbrugsarealer omkring industriområdet er der registreret bilag IV arter. Arterne og truslerne mod dem fremgår af Bilag 5.

### REGISTRERING AF BESKYTTET NATUR § 3

På matriklen, hvor virksomheden er beliggende, har Vand & Natur ved Sønderborg Kommune ingen registreringer af beskyttet natur. Ca. 300 meter sydøst for virksomheden ligger der en § 3 beskyttet sø.

## SØNDERBORG KOMMUNES VURDERING

Sønderborg Kommune vurderer, at virksomheden med det ansøgte projekt fortsat kan drives med den beskrevne lokalisering.

Området, hvor virksomheden er beliggende, er omfattet af lokalplanlægning som udlægger området til erhvervsområde. Virksomheden ligger i lokalplanens delområde A2, som kun må anvendes til lettere industri, værksteds- og håndværkervirksomhed, lager, transport- og oplagsvirksomhed samt engros handel. Sønderborg Kommune vurderer, at det ansøgte projekt med indsamling og omlastning og midlertidig oplag af madaffald, ikke strider imod lokalplanlægningen for området.

Ifølge kommuneplanramme 4.5.002.E er området udlagt til virksomheder i miljøklasse 3-5. Da virksomheden er en eksisterende virksomhed og da den ansøgte aktivitet ikke giver anledning til en højere miljøklasse, vurderer Sønderborg Kommune, at virksomheden fortsat kan drives med den beskrevne lokalisering.

Ifølge § 7 i habitatbekendtgørelsen skal der forud for en afgørelse om miljøgodkendelse foretages en vurdering af, om aktiviteten kan påvirke et Natura 2000-område væsentligt. Det ansøgte projekt er indsamling og omlastning af mad- og dæaffald. Denne type aktivitet foregår allerede på virksomheden, det er bare en anden affaldsfraktion, som virksomheden gerne vil modtage. Det er Sønderborg Kommunes vurdering, at det ansøgte projekt ikke vil påvirke internationale naturbeskyttelsesområder væsentligt, herunder arter omfattet af habitatdirektivets bilag IV, da det ansøgte projekt ikke indebærer



bygge- eller anlægsmæssige ændringer, som kan udgøre en trussel mod flagermusenes habitatområder. Sønderborg Kommune vurderer yderligere, at indsamling og omlastning af de ansøgte affaldsfraktioner ikke vil have en påvirkning på de § 3 beskyttede naturtyper.

## 6 INDRETNING, DRIFT OG PRODUKTION

### 6.1 INDRETNING

Affaldsbeholdere til madaffald ønskes opbevaret i en eksisterende hal på Ellegårdvej 24. Der indrettes en oplagsplads til midlertidig opbevaring af beholdere til madaffald i et område i den nordlige del af hallen, som i dag er anvendt til opbevaring af andre affaldsfraktioner. Oplagspladsen har betonbelægning. Der etableres opkanter langs vægge og sikring af, at evt. spild ikke kan komme ud på selve gårdspladsen. Oplagsarealet er ca. 30 m<sup>2</sup>. Der sættes gitterport, som kan lukkes helt op mod tag. Omlastning, dvs. (aflæsning af beholdere til oplagspladsen og tømning af beholdere i renovationsbil, sker i området foran oplagspladsen. (se bilag 6)

Dækaffald ønskes opbevaret i to containere, som står i den vestlige del af virksomhedens grund, ellegårdvej 24. (se bilag 6)

### 6.2 DRIFT

Det er oplyst, at der er 8 ansatte på virksomheden.

Virksomhedens driftstid er fra mandag til fredag i tidsrummet kl. 07.00 – 18.00. Virksomheden kan også være i drift på lørdage, søn- og helligedage fra kl. 09.00 – 15.00.

Til- og frakørsel sker via to separate ind- og udkørsler (henholdsvis Ellegårdvej 22 og 24) som har forbindelse til Grundtvigs Alle. Dette foregår med virksomhedens egne biler inden for virksomhedens normale driftstid.

I forbindelse med det ansøgte projekt har virksomheden oplyst, at der kommer en renovationsbil mere. Virksomhedens vognpark omfatter således følgende køretøjer:

- 2 flyttebiler (kassebil)
- 2 containerlastbiler, biler der kører med de helt store containere på 15 m<sup>3</sup> +
- 3 renovationsbiler, biler med komprimator
- 1 lille varebil

Indsamlingen af affaldsbeholdere med madaffald foregår inden for virksomhedens driftstid. Madaffaldet indsamles i kassebil. I opstartsfasen forventer virksomheden at indsamle madaffald kun én gang om ugen, og på sigt 1-2 gange om ugen. Efter oplag på virksomheden i op til 2 uger skal det transporteres til

et godkendt modtageanlæg. Det sker ved at affaldsbeholderne tømmes i komprimatorbilen én dag ugentligt – fredag eftermiddag og samme dag køres til modtager. I dag indsamler virksomheden allerede restaffald (består af restaffald og madaffald) ved erhvervsvirksomheder. Når kunderne skal sortere madaffald fra restaffald vil der være mindre restaffald, der skal indsamles og dermed færre indsamlingsfrekvens for restaffald.

Containere til dækaffald transporteres til godkendt modtageanlæg, når de er fyldt.

Virksomheden har vurderet, at der ikke vil forekomme en decideret forøgelse af trafikken til og fra virksomheden i forbindelse med det ansøgte og at virksomheden kan overholde støjvilkår i miljøgodkendelsen.

### 6.3 PRODUKTIONSFORHOLD

Virksomheden ansøger om at kunne modtage nedenstående affaldsfraktioner:

Affaldsart/affaldsfraktion	Forventet årlig mængde [ton]	Maksimalt oplag [ton]	Oplagringsmåde
Madaffald	100	5 (maks. 50 beholdere, volumen mellem 140 – 360 liter)	madaffald opbevares i de afhentede beholdere, som står i oplagspladsen for madaffald
Dæk	25	5	dæk opbevares to maxicontainere

Virksomhedens indsamlingsordning for madaffald fra erhvervskunder består af 2- hjulede affaldsbeholdere fra 140 – 360 liter beholdere, hvor der byttes beholdere ved kunderne, således at de fyldte affaldsbeholdere medtages og en ny affaldsbeholder afleveres. De fyldte affaldsbeholdere transporteres til Ellegårdvej 24 på kassebiler, hvor der er mulighed for at spænde affaldsbeholdere fast, så de ikke vælter under transport.

Der bruges foringsposer. Foringsposerne er placeret i beholderen, når de kommer til kunderne og kunderne smider madaffald ned i posen. Beholderne med foringsposer modtages på oplagspladsen i hallen, dvs. med foringsposen inden i. Foringsposen kan evt. "foldes" ned i beholderen i forbindelse med modtagelse på oplagspladsen, eller det sker inden aflæsning i komprimatorbilen ved transport til modtageanlæg. Formålet med foringsposer er, at madaffald ikke kommer i direkte kontakt med beholderens sider.

Virksomheden forventer, at der maksimalt vil kunne opbevares op til 50 affaldsbeholdere i volumen 140-360 liter. Virksomheden oplyser, at fyldnings-

graden vil variere og madaffald vejer ca. 10 -15 kg. Pr. 100 liter. Den forventede indsamlede affaldsmængde pr. år er ca. 100 tons og maksimalt oplag vil være ca. 5 tons.

Omlastning, dvs. aflæsning af beholdere til oplagspladsen og tømning af beholdere i renovationsbilen foregår i området foran oplagspladsen uden for hal-len.

Ved aflæsning af beholdere til oplagspladsen sker det således, at beholderne fragtes med lukket låg til virksomheden, hvor kassebilen bakker hen til oplagspladsen.

Beholderne skubbes ind på lageret, antal beholdere opgøres og materielliste opdateres. Porten lukkes/låses.

Ved afhentning af madaffaldet ved tømning af beholderne bakker komprimatorbilen op til oplagspladsen og beholderen (inkl. foringspose) tømmes herefter op i bilen. De tomme beholdere sættes retur på lageret og er klar til at komme ud til kunderne igen. Hvis beholderne skulle være blevet beskidte, vil de blive fragtet til ekstern lokalitet og blive skyllet/vasket efter behov.

Det forventes, at der maksimalt vil kunne indsamles 50 tons dæk pr. år med maksimalt oplag på 5 tons.

#### SØNDERBORG KOMMUNES VURDERING

Virksomheden har i miljøgodkendelsen fra 2010, hvor standardvilkår for listepunkt K212 er indført, vilkår om, at der på pladsen skal foreligge en driftsinstruks. Denne beskriver, hvordan personalet skal foretage fornøden modtagekontrol, og hvordan de skal forholde sig i tilfælde af driftsforstyrrelser og uheld. Sønderborg Kommune vurderer, at vilkåret er relevant for de ansøgte affaldstyper, hvorfor vilkåret udvides til også at omfatte mad- og dækaffald.

Sønderborg Kommune indfører desuden vilkår om, at virksomhed har lov til at modtage og opbevare mad- og dækaffald. Ifølge standardvilkår 4 for listepunkt K212 fastsættes der kun vilkår om maksimalt oplag i det tilfælde, hvor der er særlig miljømæssig begrundelse herfor. Sønderborg Kommune vurderer, at der skal fastsætte vilkår om maksimalt oplag for madaffald til 5 tons svarende til ca. 50 affaldsbeholdere i volumen 140 -360 liter. Vilkåret om maksimalt oplag er fastsat med hensyn til at begrænse risiko for lugtgener.

Virksomheden har i tillægsgodkendelsen fra 2015 vilkår om modtagekontrol, og at affaldet skal hurtigst mulig, dog senest inden ophør af næstfølgende arbejdsdag, placeres i de dertil beregnede affaldsområder, container, båse eller beholdere (vilkår 2.2 i miljøgodkendelse fra 2015). Dette vilkår er relevant og dermed udvides til også at omfatte mad- og dækaffald.

Vilkår 2.4 i miljøgodkendelsen af 2010 om modtagelse af affald der ikke er omfattet af virksomhedens miljøgodkendelse udvides til også at omfatte mad- og dækaffald.

## 7 FORURENING OG FORURENINGSBEGRÆNSENDE FORANSTALTNINGER

### 7.1 LUFTFORURENING

Der etableres ikke udsugning af afkast fra hallen med oplagspladsen til madaffald.

For at minimere lugt forbliver madaffaldet opbevaret i de afhentede affaldsbeholdere med lukkede låg. Affaldsbeholderne er udstyret med foringsposer, der lukkes ind over madaffaldet enten i forbindelse med modtagelse på oplagspladsen eller inden madaffaldet aflæses i komprimatorbilen til godkendt modtageanlæg.

Virksomheden oplyser efterfølgende, at der indsamles fra opstart kun én gang om ugen, og på sigt 1-2 gange om ugen. Affaldsbeholderne transporteres til modtager ved at de tømmes op i komprimatorbilen én dag ugentligt. Det tager max. en halv time at tømme beholderne op i komprimatorbilen. Det kan ikke undgås, at det vil kunne lugte lidt i forbindelse med at beholderne tømmes, men det er en meget begrænset periode.

Affaldsbeholderne står på lagerplads, som et lukket område med faste vægge og tag, således at beholderne ikke påvirkes af solen på noget tidspunkt, og dermed undgår en forøgelse af omsætningshastigheden i beholderen.

Det er virksomhedens yderligere argument, at de affaldsbeholdere, der er fyldte med madaffald, vil ikke stå i en længere periode, end de allerede gør i dag ved private husstande. Det er tale om madaffald, der er ca. 2-3 ugers "gammelt" der midlertidig opbevares på virksomheden.

Virksomheden har vurderet på baggrund af ovenstående, at omfanget af affaldsbeholderne der opbevares og håndtering af affaldet ikke vil medføre lugtgener af væsentlig betydning.

### SØNDERBORG KOMMUNES VURDERING

Der er ikke fastsat grænseværdier for lugt for diffuse emissioner, som i stedet reguleres ved krav til virksomhedens drift og indretning.

Sønderborg Kommune vurderer, at omgivelserne vil være tilstrækkelig sikret imod væsentlige lugtgener ved forebyggelse af diffus lugtemission, når virksomheden udfører de beskrevne tiltag og overholder vilkårene.

Omlastning og oplag af madaffald kan generere lugtgener med tiden, da madaffaldet er meget let omsætteligt og allerede er i forrådnelse ved modtagelsen. Efter standardvilkår 9 for listepunkt K 212 har Sønderborg Kommune med henblik på at forhindre lugtgener fastsat vilkår om maksimal opbevaringstid og oplagringsområde for madaffald. Derudover revideres standardvilkår 8 for listepunkt K 212, således at Sønderborg Kommune kan, såfremt der konstateres væsentlige lugtgener kræve, at virksomheden etablerer forureningsbegrænsede foranstaltning for at minimere lugtgener til omgivelserne.

For at forhindre risikoen for lugtgener stilles der krav til, at madaffald løbende skal bortkøres og at virksomheden må maksimalt opbevare madaffald i 2 uger

forudsat at madaffaldet opbevares i de oprindelige beholdere med lukket låg og foringspose i affaldsbeholdere skal være lukket ind over madaffaldet. Sønderborg Kommune accepterer oplagstid op til 2 uger grundet opbevaringsmåde samt omfanget af affaldsbeholderne der opbevares og at affaldet oplagsform.

Vilkår om, at madaffaldet skal opbevares i lukket beholder med lukket plastforingspose, stilles både for at minimere lugtgener men også for at sikre minimal adgang til oplaget for skadedyr.

Men hensyn til skadedyr stilles der desuden vilkår om, at porten til hallen med oplagsområdet skal være lukket i virksomhedens driftstid.

Der stilles endvidere krav om, at belægning ved aflæsning og tømning af beholdere ved arbejdets afslutning skal fejles ren for at sikre, der ikke ligger væsker af affaldsrester på arealerne, som både kan tiltrække skadedyr eller give lugtgener.

I forbindelse med tømning af affaldsbeholderne i komprimatorbil til viderebehandling kan der forekomme en potentiel risiko for udvikling af lugt. Tømningen sker en gang om ugen og virksomheden antager at det tager maks. 30 minutter. Sønderborg Kommune vurderer, at lugten der opstår i forbindelse hermed ikke vil forekomme af væsentlig miljømæssig karakter.

## 7.2 SPILDEVAND

Der vil ikke forekomme spildevand i forbindelse med omlastning og midlertidig oplæg af madaffald og opbevaring af dæk. Virksomheden har vurderet, at der efter tømning og afhentning af madaffaldet ikke er behov for vask af affaldsbeholderne på virksomheden, da der anvendes plastforingspose i affaldsbeholderne. Ved evt. beskidte affaldsbeholdere blive de vasket eksternt. Der etableres ikke en vaskeplads på virksomheden. Komprimatorbilen der kører til modtageanlægget, skal vaskes ved modtageanlægget, så den kommer altså ren retur til virksomheden og kan så indgå i de øvrige indsamlingsopgaver.

## SØNDERBORG KOMMUNES VURDERING

Virksomheden har ikke direkte udledning af spildevand til vandløb, søer eller havet. Der fastsættes derfor ikke vilkår til spildevand i godkendelsen.

Da der forekomme ikke processpildevand i forbindelse med det ansøgte projekt er tilslutningstilladelse ikke relevant.

## 7.3 STØJ

I forbindelse med det ansøgte projekt vil der forekomme støj fra transport til og fra virksomheden, som vil finde sted inden for virksomhedens driftstid. Herudover vil der være støj forbundet med flytningen af beholdere ind og ud af oplagspladsen i hallen.

Listepunktet K212 er ikke stjernemærket og der er ikke vedlagt støjberegninger til ansøgningsmaterialet.

#### **SØNDERBORG KOMMUNES VURDERING**

Transporten foregår i den daglige driftstid fra kl. 7-18 på hverdage. Der kan forekomme drift på lørdage, søndage og helligdage.

Det er Sønderborg Kommunes vurdering, at den øgede støj, der vil forekomme i forbindelse med omlastning og håndtering af affaldet, vil kunne holdes inden for de fastsatte støjgrænser i miljøgodkendelsen. Vurderingen baserer sig på, at virksomheden ligger i et erhvervsområde med nærmeste boligområde udlagt i kommuneplan er ca. 500 meter mod nordøst. Den nye støjkilde i forbindelse med det ansøgte projekt vurderes ikke at have en væsentlig betydning for det samlede støjniveau fra virksomheden. Der vil derfor ikke blive fastsat nye støjgrænser i denne afgørelse.

#### **7.4 AFFALD**

Virksomheden er en affaldsvirksomhed og der foregår ikke produktion på virksomheden.

#### **SØNDERBORG KOMMUNES VURDERING**

Sønderborg Kommune vurderer at vilkår for affald i virksomhedens miljøgodkendelse, som er baseret på standardvilkår for listepunkt K 212, er dækkende for driften og virksomheden. Det vurderes, at der ikke skal fastsættes vilkår for det ansøgte projekt.

Generelt gælder der, at genanvendeligt affald skal håndteres efter affaldsbekendtgørelsens bestemmelser og at ikke-genanvendeligt affald skal håndteres efter kommunens regulativ for erhvervsaffald.

#### **7.5 BESKYTTELSE AF JORD, GRUNDVAND OG OVERFLADEVAND**

Omlastning:

Aflæsning af beholdere til lager og tømning af beholdere i renovationsbil sker i området foran hallen. Området er belagt med asfalt.

Midlertidig opbevaring af madaffald:

Oplagspladsen i hallen, hvor beholderne til madaffald opbevares er belagt med betonbelægning. Der skal etableres opkanter langs vægge og sikring af, at evt. spild ikke kan komme ud på selve gårdspladsen. Derudover er der port, hvor der kan lukkes op mod tag. Der findes ingen afløb på oplagspladsen.

Dæk:

Containere til dæk placeres på ubefæstet areal.

## SØNDERBORG KOMMUNES VURDERING

Virksomheden er beliggende i et område uden drikkevandsinteresser, og området ikke er opland til nogen vandværker.

Sønderborg Kommune vurderer, at risikoen for afledning af væske eller affald er forholdsvis lille, da madaffaldet hele tiden er i lukkede beholdere undtagen når det afhentes til modtageanlæg.

For at sikre mod afledning af væsker fra det modtagne madaffald stilles der vilkår om, at omlastning og opbevaring af de lukkede beholdere med madaffald skal ske på tæt belægning uden mulighed for afledning af væsker og affald til afløb. Herudover skal arealer og gulve være indrettet som et afgrænset område.

For at sikre mod afledning af madaffald og væsker til overfladevandssystemet, selvom afløb til regnvandsledning ligger et stykke væk fra omlastningsområdet, er der stillet vilkår om, at der ikke må ske spild af affald (madaffald og væsker derfra, mider, maddiker og lign.) på omlastningspladsen. Eventuel spild skal straks opsamles og anbringes i lukkede væsketætte containere.

For at sikre vedligehold af tætte belægninger skal virksomheden overholde krav i vilkår 7.4 i miljøgodkendelsen fra 2010 om, at virksomheden løbende og mindst 1 gang årligt skal foretage visuel kontrol for utætheder, revnedannelser og vedligeholdelsesstand af arealer med tæt belægning. Vilkåret er stillet i overensstemmelse med standardvilkår 23 for K 212.

Sønderborg kommune stiller ikke yderligere vilkår for opbevaring af dækaffald, da det vurderes, at opbevaring af dæk i containere ikke vil medføre væsentlig forurening af jord, grundvand og overfladevand.

## 8 VIRKSOMHEDENS FORSLAG TIL VILKÅR FOR EGENKONTROL

Virksomheden har oplyst i ansøgningen, at der vil hver dag føres tilsyn med, at modtagne affaldsbeholdere med madaffald ikke er væltet, i stykker eller lignende, og at der ikke i aflæstningssituationen har været spild m.v. Alt perkolat vil blive samlet op samme dag.

## SØNDERBORG KOMMUNES VURDERING

Sønderborg Kommune vurderer, at vilkår for egenkontrol – vilkår 8.1 og 8.2 i miljøgodkendelsen af 8. december 2010, som er fastsat i overensstemmelse med standardvilkår for listepunkt K212, er dækkende for det ansøgte projekt. Der stilles derfor ikke yderligere vilkår for egenkontrol i denne afgørelse.

I forbindelse med virksomhedens ovenstående forslag til vilkår for egenkontrol er der stillet relevante vilkår under afsnittet Affald.

## 9 OPLYSNINGER OM DRIFTSFORSTYRELSE OG UHELD

Virksomheden oplyser i ansøgningen, at der udarbejdes en driftsinstruktion, der vil have fokus på, at der føres løbende tilsyn med antal affaldsbeholdere,

og tages hånd om evt. spild/perkolat fra affaldsbeholderne. Der vil også være en instruktion for tømning af affaldsbeholdere og transport til godkendt modtageanlæg.

#### **SØNDERBORG KOMMUNES VURDERING**

Det vurderes, at anlægget er et ukompliceret anlæg til omlastning og midlertidig opbevaring af madaffald og at driftsforstyrrelser eller uheld, ikke bør føre til væsentlig forurening. Der stilles derfor ikke vilkår herfor.

Virksomheden skal dog være opmærksom på, at der er pligt til at kontakte tilsynsmyndigheden, hvis driftsforstyrrelser eller uheld medfører væsentlig forurening, jf. miljøbeskyttelsesloven.

### **10 BEDST TILGÆNGELIGE TEKNIK**

Virksomheden har i ansøgningsmaterialet ikke redegjort for den valgte teknik, dog har virksomheden vurderet at virksomheden kan overholde gældende standardvilkår.

#### **SØNDERBORG KOMMUNES VURDERING**

Miljøstyrelsen har udarbejdet standardvilkår for virksomheder omfattet af listepunkt K 212. Standardvilkårene er udarbejdet af Miljøstyrelsen i samarbejde med de respektive brancher og kommuner. Standardvilkårene er udarbejdet, så de er repræsentative for de typiske virksomheder inden for en bestemt branche, og vilkårene er baseret på den bedst tilgængelige teknik inden for branchen.

Da virksomheden er omfattet af standardvilkår, er der taget stilling til BAT i forbindelse med fastsættelsen af standardvilkårene. Der skal således ikke redegøres yderligere for dette punkt.

Ved anvendelse af standardvilkår og tiltag, som beskrevet af virksomheden, vurderer Sønderborg Kommune, at virksomheden lever op til bedst tilgængelige teknik.

Følgende standardvilkår for listepunkt K 212 er ikke relevante i forbindelse med det ansøgte projekt:

Standardvilkår nr. 10: Der er ikke etableret mekanisk ventilation fra hallen.

Standardvilkår nr. 11: Der er ikke etableret afkast på oplagspladsen i hallen.

Standardvilkår nr. 12, 14, 15,16,17,18,19,20,21,22 og 25 er ikke relevante, da ansøgningen omhandler omlastning og midlertidig opbevaring af madaffald.

Standardvilkår nr. 24: Der etableres ikke vaskeplads.



## 11 HØRINGER OG INDSIGELSER

Et udkast til godkendelsen har været i høring hos virksomhed og de nærmeste naboer.

Sønderborg Kommune har ikke modtaget bemærkninger, kommentarer eller indsigelser fra virksomheden eller naboer.

## 12 KONKLUSION

Sønderborg Kommune vurderer, at virksomheden kan drives på stedet uden at påføre omgivelserne forurening, som er uforenelig med hensynet til omgivelsernes sårbarhed og kvalitet.

En kopi af godkendelsen skal til enhver tid være tilgængelig på virksomheden for de personer, der har ansvaret for virksomhedens indretning og drift.

### ANDEN LOVGIVNING

Godkendelsen omfatter udelukkende forholdet til miljølovgivningen. Andre godkendelser/tilladelser i forhold til anden lovgivning – f.eks. byggeloven og planloven - skal søges separat.

### ÆNDRING AF VIRKSOMHED

Hvis virksomheden udvides eller ændres bygningsmæssigt eller driftsmæssigt, så det betyder større eller anden forurening, skal dette godkendes af Sønderborg Kommune, før udvidelsen eller ændringen sker (miljøbeskyttelseslovens § 33).

### BORTFALD AF GODKENDELSE

Godkendelsen bortfalder, hvis den ikke er udnyttet inden 14. januar 2024. Hvis afgørelsen påklages, bortfalder godkendelsen, hvis den ikke er udnyttet inden 2 år efter, at klagemyndigheden har truffet en afgørelse.



## Vilkår for etablering og drift

Sønderborg Kommune meddeler den 14. januar 2022 tillæg til udvidelse og drift af K.R. Schmatz & Sønner ApS til at omfatte omlastning og midlertidig opbevaring af mad- og dækaffald.

Dette tillæg meddeles efter miljøbeskyttelseslovens kapitel 5.

Hvis afgørelsen påklages, kan klagemyndigheden beslutte at ændre vilkårene i godkendelsen eller helt at ophæve den. Hvis godkendelsen udnyttes inden klagefristen udløb – og inden en eventuel klage er afgjort af klagemyndigheden – er det på virksomhedens ansvar.

Vilkårene er fastsat på baggrund af oplysningerne i ansøgningsmaterialet samt vurdering og begrundelser.

Standardvilkår er markeret med (std.). Vilkår markeret med (std. rev.) er standardvilkår som enten er omformuleret eller hvor dele af vilkåret er ændret eller udeladt. Vilkår uden markering, er vilkår, som Sønderborg Kommune har vurderet er relevante for anlægget. Begrundelse og vurdering for de enkelte vilkår fremgår af vurderingsafsnittet.

Ud over vilkårene fastsat i denne tillægsgodkendelse, skal virksomheden overholde vilkårene fastsat i miljøgodkendelse af 8. december 2010 og tillægsgodkendelse samt påbud af 15. december 2015.

Miljøgodkendelsen meddeles på følgende vilkår:

### 1. INDRETNING OG DRIFT

- 1.1. Virksomheden må, ud over affaldsfraktionerne nævnt i vilkår 2.2. i miljøgodkendelse af 8. december 2010 og tillægsgodkendelse af 15. december 2015, modtage og opbevare nedenstående affaldsfraktion:

Affaldsfraktion	Maksimalt oplag
Madaffald	5 ton (50 affaldsbeholdere i volumen 140 -360 liter)
Dæk	-

(std. 4)

- 1.2. Beholdere med madaffald skal være væsketætte og lukkede med tæt-sluttede låg og skal udstyres med foringspose for at hindre, at madaffaldet giver anledning til skadedyr, lugt og affaldsflugt.

## 2. LUFTFORURENING

- 2.1. Virksomheden må ikke give anledning til lugtgener uden for virksomhedens område, som efter tilsynsmyndighedens vurdering er væsentlige for omgivelserne. Sønderborg Kommune kan, såfremt der konstateres væsentlige lugtgener kræve, at virksomheden etablerer forureningsbegrænsede foranstaltning for at minimere lugtgener til omgivelserne.

(std. 8 rev.)

- 2.2. Under normale driftsforhold må omlastning af beholdere med madaffald kun foregå inden for virksomhedens driftstid. Madaffald skal løbende bortkøres og må maksimalt opbevares op til 2 uger forudsat affaldet forbliver opbevaret i den oprindelige væsketætte beholder med lukket låg. Foringsposen i affaldsbeholderen skal være lukket ind over madaffald. Hvis oplaget giver anledning til lugtgener udefor virksomhedens område, skal oplaget straks fjernes.

(std. 9)

- 2.3. Belægning, hvor der omlastes og håndteres beholdere med madaffald og hvor der er risiko for spild af madaffald og væsker derfra, skal ved hver arbejdsdag fejles. Opfejlet skal i madaffaldsbeholderen.
- 2.4. Porten til opbevaringshallen skal være lukket i driftstiden.

## 3. BESKYTTELSE AF JORD, GRUNDVAND OG OVERFLADEVAND

- 3.1. Omlastning og opbevaring af beholdere med madaffald skal ske på tæt belægning uden mulighed for afledning af væsker/affald til omgivelserne og afløb. Arealer og gulv skal være indrettet som et afgrænset område.
- 3.2. Der må ikke ske spild af affald (inklusive madaffald og væsker derfra, mider, maddike og lign.) på omlastningspladsen og udendørsarealet. Eventuel spild skal straks opsamles og anbringes i lukkede væsketætte containere.

## Klagevejledning

Denne godkendelse er meddelt efter miljøbeskyttelseslovens kapitel 5.

Godkendelsen kan påklages til Miljø- og Fødevareklagenævnet efter reglerne i miljøbeskyttelseslovens kapitel 11. Klagen skal være indtastet i klageportalen inden klagefristens udløb den 11. februar 2022.

Følgende er klageberettigede:

- K.R. Schmatz & Sønner ApS
- Enhver, der har en individuel og væsentlig interesse i sagens udfald
- Sundhedsstyrelsen
- Klageberettigede interesseorganisationer

En kopi af denne godkendelse er sendt til:

Organisation	E-mail
Styrelsen for Patientsikkerhed	<a href="mailto:trsvd@stps.dk">trsvd@stps.dk</a>
Danmarks Naturfredningsforening lokal afd.	<a href="mailto:dnsoenderborg-sager@dn.dk">dnsoenderborg-sager@dn.dk</a>
Friluftsrådet	<a href="mailto:fr@friluftsradet.dk">fr@friluftsradet.dk</a> ; <a href="mailto:soenderjylland@friluftsradet.dk">soenderjylland@friluftsradet.dk</a>
Dansk Ornitologisk Forening	<a href="mailto:Soenderborg@dof.dk">Soenderborg@dof.dk</a> ; <a href="mailto:natur@dof.dk">natur@dof.dk</a>

Hvis du ønsker at klage over denne afgørelse, kan du klage til Miljø- og Fødevareklagenævnet. Du klager via Klageportalen, som du finder via <https://kpo.naevneneshus.dk>. Klagen sendes gennem Klageportalen til den myndighed, der har truffet afgørelsen. En klage er indgivet, når den er tilgængelig for myndigheden i Klageportalen.

Når du klager, skal du betale et gebyr som fremgår af [www.naevneneshus.dk](http://www.naevneneshus.dk). Du betaler gebyret med betalingskort i Klageportalen.

Miljø- og Fødevareklagenævnet skal som udgangspunkt afvise en klage, der kommer uden om Klageportalen, hvis der ikke er særlige grunde til det. Hvis du ønsker at blive fritaget for at bruge Klageportalen, skal du sende en begrundet anmodning til den myndighed, der har truffet afgørelse i sagen. Myndigheden videresender herefter anmodningen til Miljø- og Fødevareklagenævnet, som træffer afgørelse om, hvorvidt din anmodning kan imødekommes.

Vejledning om gebyrbetalingen kan findes på Miljø- og Fødevareklagenævnets hjemmeside.

Gebyret bliver tilbagebetalt hvis:

- klagesagen fører til, at den påklagede afgørelse ændres eller ophæves,
- klageren får helt eller delvis medhold i klagen, eller
- klagen afvises som følge af overskredet klagefrist, manglende klageberettigelse eller fordi klagen ikke er omfattet af Miljø- og Fødevareklagenævnets kompetence.

Gebyret bliver dog ikke tilbagebetalt, hvis den eneste ændring af den påklagede afgørelse er forlængelse af frist for efterkommelse af afgørelse, som følge af den tid, der er medgået til klagenævnets sagsbehandlingstid.

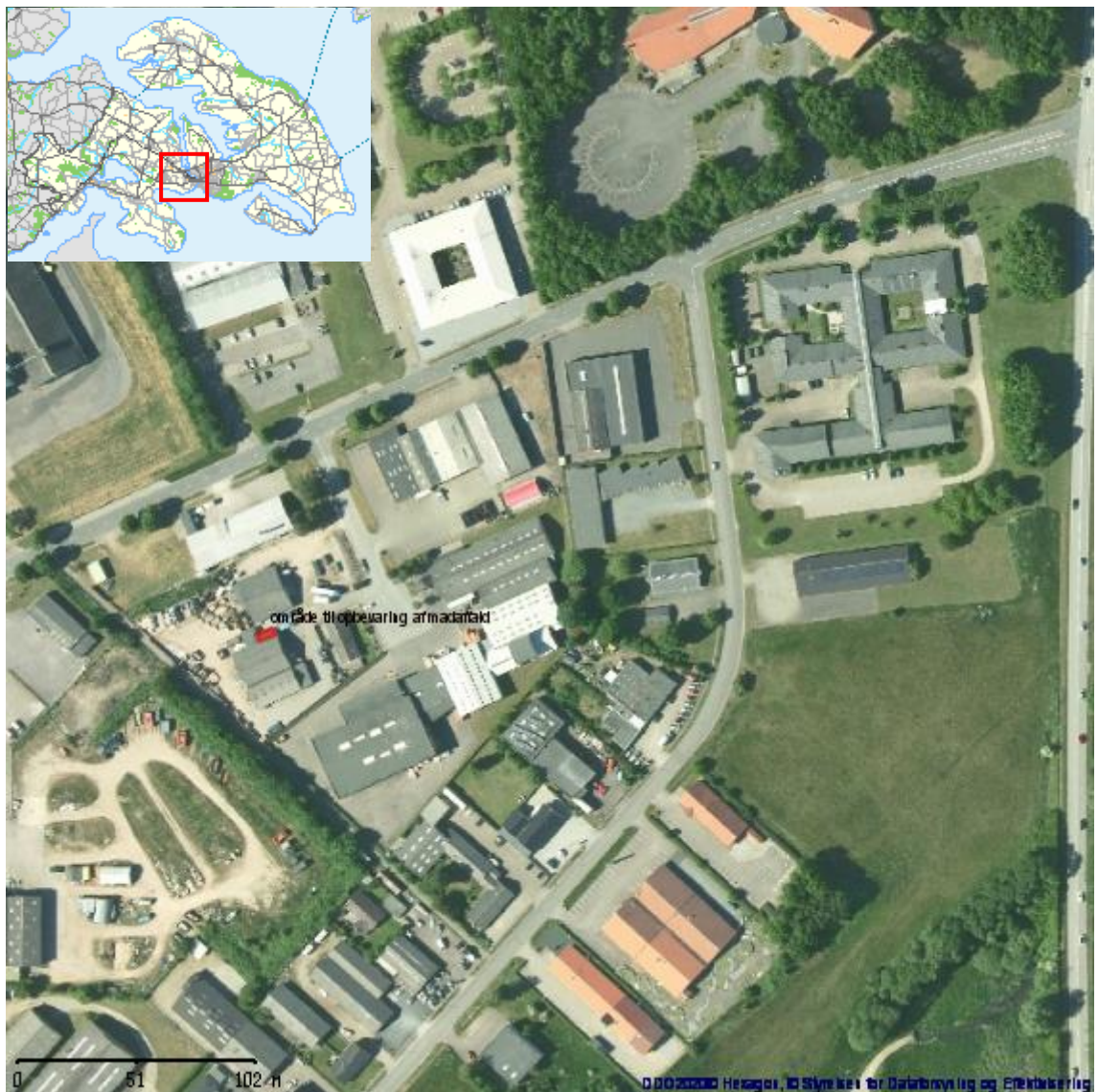
#### **CIVILT SØGSMÅL**

Et eventuelt sagsanlæg skal ifølge miljøbeskyttelseslovens § 101 stk. 1, være anlagt inden 6 måneder efter, at afgørelsen er modtaget, eller – hvis sagen påklages – inden 6 måneder efter, at den endelige afgørelse foreligger.

#### **VVM**

En afgørelse om, at en udvidelse eller ændring ikke kan være til skade for miljøet, er ikke omfattet af Miljøvurderingslovens bestemmelser om offentliggørelse. Afgørelsen kan påklages til Miljø- og Fødevareklagenævnet.

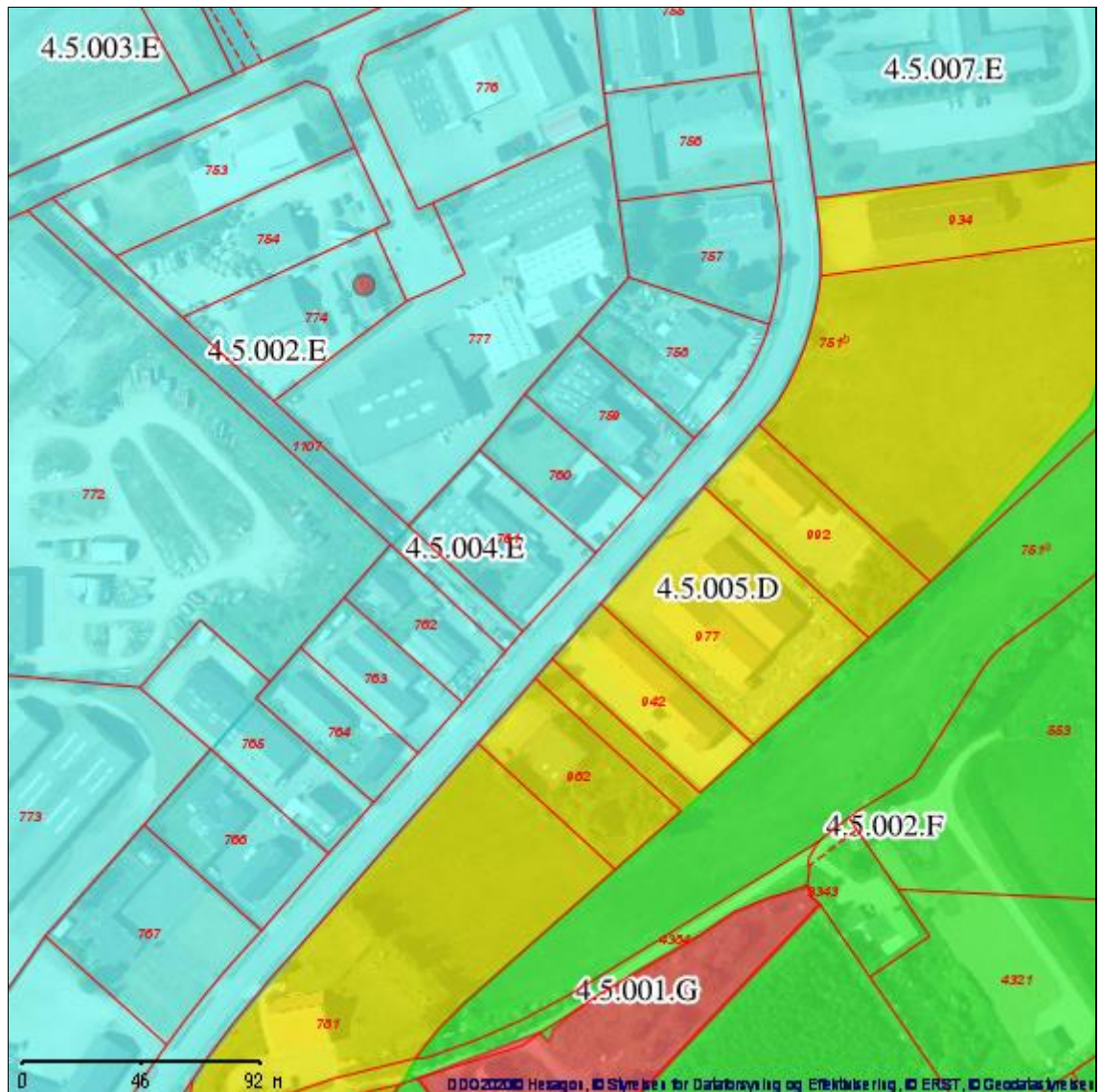
## Bilag 1 BELIGGENHED





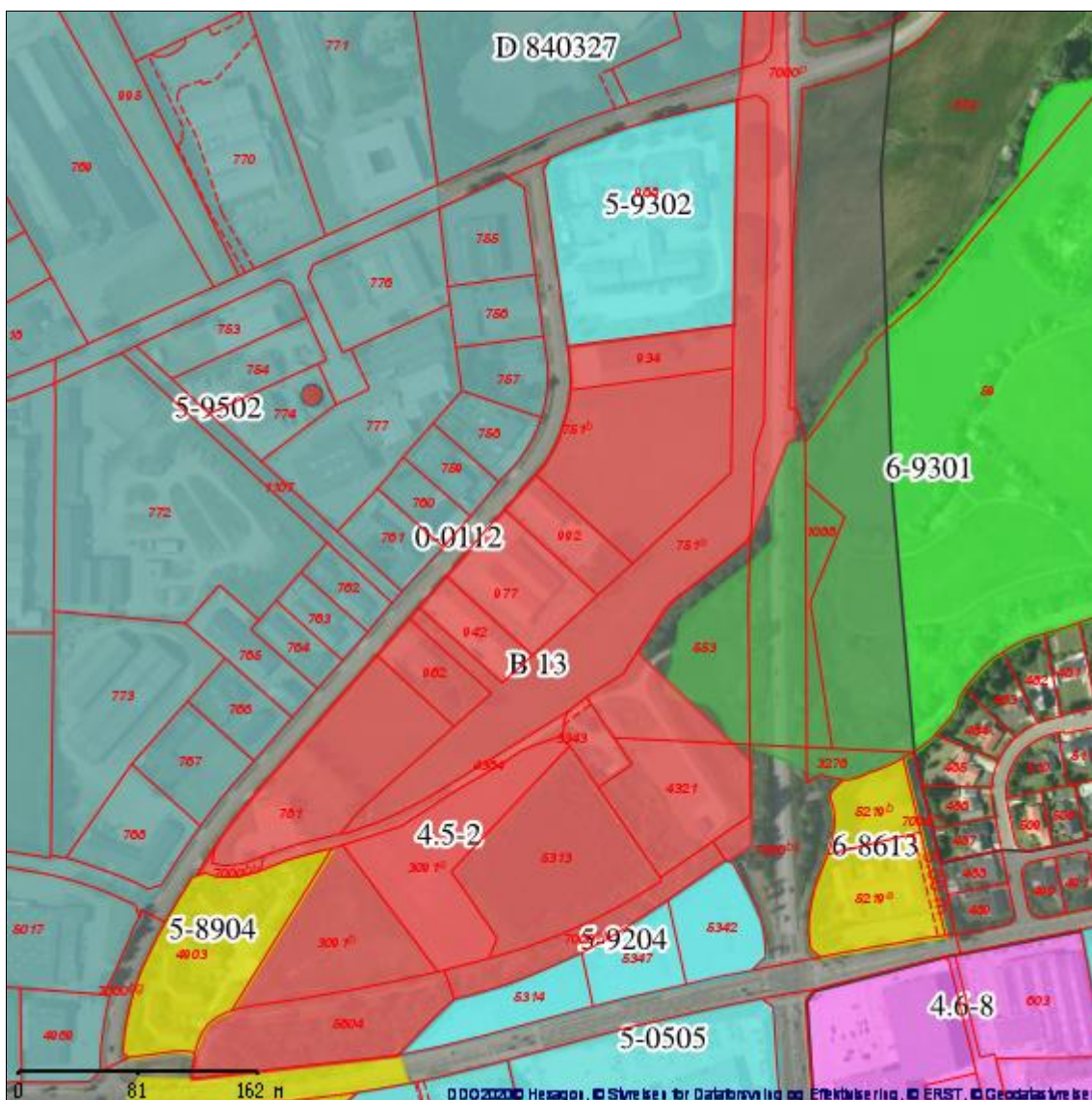


## Bilag 2 PLANMÆSSIGE FORHOLD



### SIGNATURFORKLARING

KOMMUNEPLANRAMME – VEDTAGET	
<span style="display:inline-block; width:15px; height:15px; background-color:orange; border:1px solid black;"></span>	Boligområde
<span style="display:inline-block; width:15px; height:15px; background-color:red; border:1px solid black;"></span>	Blandet bolig og erhverv
<span style="display:inline-block; width:15px; height:15px; background-color:lightblue; border:1px solid black;"></span>	Erhvervsområde
<span style="display:inline-block; width:15px; height:15px; background-color:purple; border:1px solid black;"></span>	Område til butikformål
<span style="display:inline-block; width:15px; height:15px; background-color:lightgreen; border:1px solid black;"></span>	Recreation / fritidsformål
<span style="display:inline-block; width:15px; height:15px; background-color:yellow; border:1px solid black;"></span>	Sommerhusområde
<span style="display:inline-block; width:15px; height:15px; background-color:yellow; border:1px solid black;"></span>	Offentlige formål
<span style="display:inline-block; width:15px; height:15px; background-color:grey; border:1px solid black;"></span>	Tekniske anlæg
<span style="display:inline-block; width:15px; height:15px; background-color:green; border:1px solid black;"></span>	Landområde
<span style="display:inline-block; width:15px; height:15px; background-color:lightgrey; border:1px solid black;"></span>	Andet



**SIGNATURFORKLARING**

LOKALPLAN - VEDTAGET	
	Boligområde
	Blandet bolig og erhverv
	Erhvervsområde
	Område til butikformål
	Rekreation / fritidsformål
	Sommerhusområde
	Offentlige formål
	Tekniske anlæg
	Landområde
	Andet







## Bilag 3 GRUNDVAND

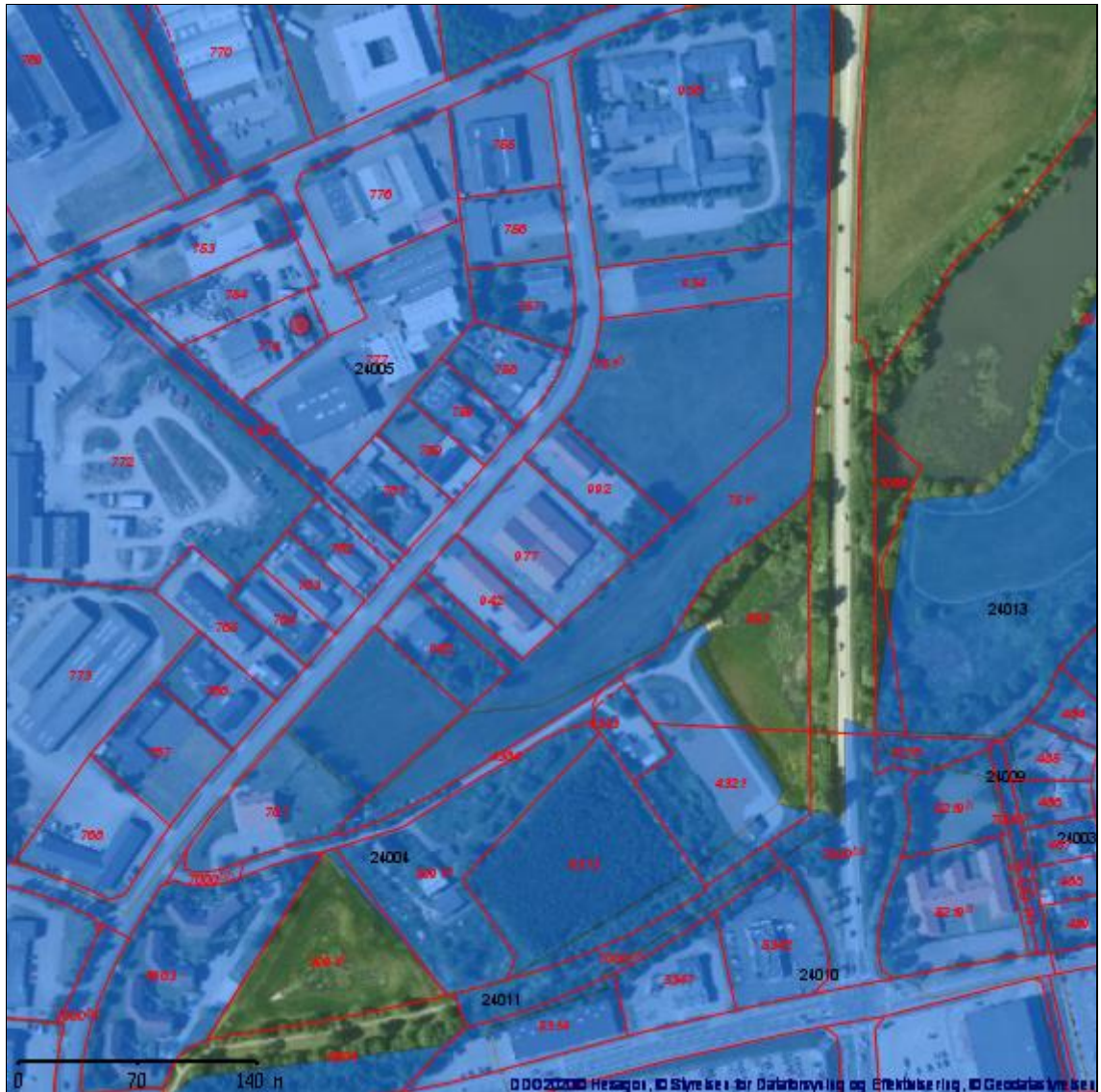


### SIGNATURFORKLARING





VANDINDVINDINGS BORINGER		GRUNDVAND	
	Vandforsyningsboring		Boringsnært beskyttelsesområde
	Geoteknisk boring		Nitratfølsomme indvindingsoplande - seneste viden
	Råstof boring		Indvindingsopland for almene vandværker - Modelberegnet
	Anden boring		Indvindingsopland for almene vandværker-Regionplan 05
	Sløjfet boring		DRIKKEVANDSINTERESSER
	Ukendt formål/anvendelse		Områder med særlige drikkevandsinteresser
			Områder med drikkevandsinteresser



## Bilag 4 SPILDEVAND



### SIGNATURFORKLARING

KLOAKERING STATUS		
	Separatkloak	
	Fælleskloak	
	Spildevandskloak	
KLOAKERING PLANLAGT		
	Separatkloak	
	Fælleskloak	
	Spildevandskloak	
UDLØB		UDLØB
	Udløb fra separatkloak	
	Overløb fra fælleskloak	





## Bilag 5 BESKYTTET NATUR

### FLENSBORG FJORD, BREDGRUND OG FARVANDET OMKRING ALS

Nærmeste marine Natura 2000-område er EF-habitatområde 197 Flensborg Fjord, Bredgrund og farvandet omkring Als, som ligger ca. 2,8 km sydvest for virksomheden. Udpegningsgrundlaget er naturtyperne: Sandbanke (1110) og Rev (1170), samt arter: Marsvin (1351). Området er også et fuglebeskyttelsesområde (F64), hvor udpegningsgrundlaget er: Trolsand, Bjergand, Hvinand og Toppet Skallesluger

De væsentligste trusler mod områdets naturværdier er:

Flensborg Fjord, Bredgrund og farvandet omkring Als Natura 2000-område nr. 197	Trusler mod områdets naturværdier
Fuglebeskyttelsesområde F64 Habitatområde H173	Vandkvaliteten trues af udledninger af næringssalte, herunder især kvælstof fra diffuse kilder.  Pesticider samt tungmetaller og andre miljøgifte fra bl.a. bundmaling på skibe.  Forstyrrelser fra bl.a. lystsejlad.  Prædation, jagt og fiskeri herunder muslingefiskeri.

### AUGUSTENBORG SKOV

Nærmeste terrestriske Natura 2000-område er EF-habitatområde 200 Augustenborg Skov, som ligger ca. 3,3 km nordøst for virksomheden. Udpegningsgrundlaget er naturtyperne: Næringsrige søer og vandhuller med flydeplanter eller store vandaks (3150), Bøgeskove på muldbund (9130), Egeskove og blandskove på mere eller rig jordbund(9160) og Elle - og askeskov ved vandløb, søer eller væld(91E0).

De væsentligste trusler mod områdets naturværdier er:

Augustenborg Skov Natura 2000-område nr. 105	Trusler mod områdets naturværdier
Habitatområde H200	Næringsstofbelastning, skovnaturtyperne er følsomme overfor kvælstof.  Næringsrig sø er truet af tilgroning og overskygning.  Intensiv skovdrift kan medføre, at skovnaturtyperne forringes eller ødelægges.  Invasive arter, laksebær er vidt udbredt og bør bekæmpes.

## BILAG IV-ARTER

I de tilstødende natur og landbrugsarealer omkring industriområdet er der registreret følgende bilag IV-arter:

- Vandflagemus
- Dværgflagemus
- Sydflagemus
- Langøret flagemus
- Marsvin
- Løvfrø
- Spidssnudet frø
- Markfirben
- Stor Vandsalamander
- Butsnudet frø
- Lille Vandsalamander
- Skrubtudse
- Strandtudse

De væsentligste trusler mod arterne er:

Art	Trusler
Dværgflagemus	<ul style="list-style-type: none"> <li>- Naturlige fjender som ugle, husmår og skovmår</li> <li>- Mangel på hule træer</li> <li>- At de ikke kan etablere dagrastepladser i bygninger nær skov</li> <li>- At deres vinterkvarterer ødelægges eller forringes</li> </ul>
Langøret flagemus	<ul style="list-style-type: none"> <li>- Mangel på hule træer</li> <li>- At de ikke kan etablere dagrastepladser i bygninger nær skov</li> <li>- Deres vinterkvarter ødelægges eller forurenes</li> </ul>
Løvfrø	<ul style="list-style-type: none"> <li>- Naturlige fjender som f.eks. mosesnegle, vårfluelarver og haletudser af især butsnudet frø, der æder løvfrøens æg. Haletudserne ædes især af larver af stor vandkalv, men også stor vandsalamander, hundestejler og andre fisk samt ænder æder dem. Voksne løvfrøer er bedre beskyttet grundet deres camouflering men ædes dog af bl.a. af fasaner og tamhøns. Snog ses dog som den værste fjende.</li> <li>- Homogent landskab</li> <li>- Vedligeholdelse af grøftekanter med slagleklipper</li> <li>- Skyggende plantning omkring vandhullet er derimod til stor skade. Især store pile og asketræer bør undgås, idet deres store bladnedfald om efteråret skader vandkvaliteten.</li> <li>- Ændringer af kreaturholdet idet de bedste ynglevandhuller typisk er lavvandede vandhuller på enge og i græsningsfælde, hvor bredvegetationen er hold nede ved græsning, og således sikret en solbeskinnede lavvandszone langs bredden</li> </ul>

Markfirben	<ul style="list-style-type: none"> <li>- Tilgroning af deres levesteder, idet de nedgravede æg dels skal have en vis fugtighed men også den rette mængde varme fra solen</li> <li>- Naturlige fjender som f.eks. huskatte, grævling, glatsnog og en lang række af fugle, særligt fasaner og hejrer</li> <li>- Rydning af træ- og buskvækst</li> <li>- Rydning af markhegn og stengærder ryddes</li> <li>- Overgødskning af overdrev, markhegn og græsrabatter</li> <li>- Fjernelse af små græsstriber ud til skovveje bibeholdes.</li> </ul>
Spidsnudet frø	<ul style="list-style-type: none"> <li>- De naturlige fjender er fladorme, mosesnegle, vårfluelarver, flodkrebs, hundestejler og større fisk, samt ænder, vandsalamander, rørhøns og hejrer. De små larver ædes af vandinsekter, så som skorpionstæger, voksne rygsvømmere, guldsmedelarver og larver af stor vandkalv. Store haletudser ædes af stor vandkalv, fisk af forskellig art, stor vandsalamander, snog og forskellige fuglearter såsom ænder og hejre. Også en lang række af dyr æder de voksne frøer, herunder bl.a. gedder, grønne frøer, snog, hugorm, ænder, stork, mink, krage med flere.</li> <li>- Tørlægning af vandhuller, udsætning af fisk, men også grundvandssænkninger og opdyrking af frøens levesteder</li> <li>- Forurening af vandhuller i forbindelse med gødskning og kalkning af marker</li> <li>- Afvanding af større næringsrige moser har især forårsaget tilbagegang af formen nigromaculata</li> </ul>
Stor vandsalamander	<ul style="list-style-type: none"> <li>- Naturlige fjender er fisk, spidsmus, snog og store løbebiller</li> <li>- Forurening (overgødskning) af vandet</li> <li>- Udsætning af fisk og ænder</li> <li>- Overskygning af vandet</li> </ul>

Strandtudse	<ul style="list-style-type: none"> <li>- Tilgroning af deres lokalitet eller hvis der et forår ikke er vand i vandhullet,</li> <li>- Mangel på egnede steder at finde føde og dels egnede vandhuller</li> <li>- Naturlige fjender er som æg primært haletudser af forskellig art – også strandtudser. Larverne ædes af forskellige vandinsekter såsom rygsvømmere, skorpionstæger, guldsmedelarver og vandkalve, samt jagtedderkopper. Rudskallen kan være særlig farlig for ynglet, og tilsvarende fugle som rødben, viber, måger, ænder og gravænder, der ofte vil æde hele stimen. De voksne strandtudser ædes af måge, krage, fiskehejre, natugle, grævling og forskellige typer af mår.</li> <li>- Dræning, tilgroning eller opdyrkning af enge, samt tilgroning af vandhuller som følge af ophørt græsning</li> <li>- Sænkning af grundvandsstanden, som følge af drikkevandsindvinding</li> <li>- Gødsning af enge og græsmarker</li> <li>- Forsuring og tilgroning af de førhen næringsfattige søer, pga. sur regn og tilførsel af gødning</li> <li>- Overgødsning af havområderne</li> <li>- Affaldssamlinger i nærheden af ynglevandhuller, som tiltrækker måger</li> </ul>
Sydflagermus	<ul style="list-style-type: none"> <li>- Nat- og slørugler</li> </ul>
Vandflagermus	<ul style="list-style-type: none"> <li>- Sløruglen</li> <li>- Mangel på hule træer, hvor den lever</li> <li>- Dårligere fødegrundlag som følge af tilgroede vandhuller</li> </ul>

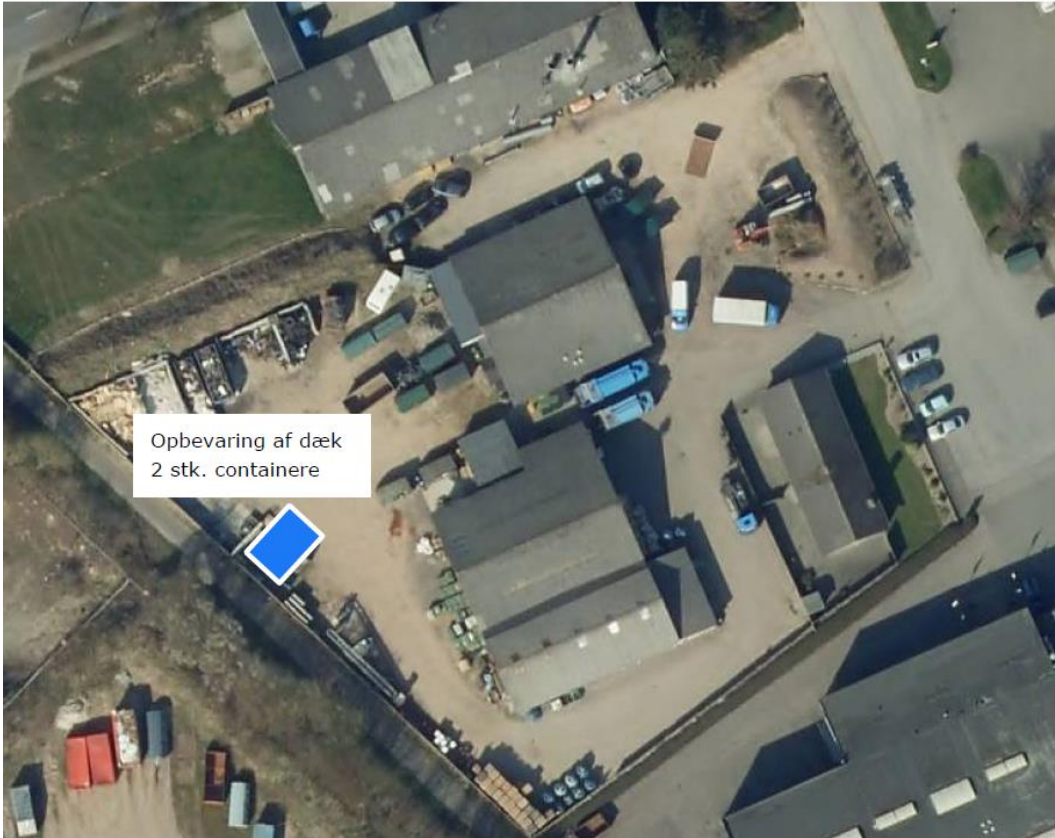
## Bilag 6 INDRETNING OG DRIFT



Placering af område til opbevaring af beholder til mad affald samt område til omlastning



Opbevaringsplads i den eksisterende hal, som skal indrettes til opbevaring af de afhentede containere til madaffald



Placering af containere med dæk

**Bilag 7 LISTE OVER SAGENS AKTER**

Dokument	Dato	Sags nr.	Dok nr.
Ansøgning om miljøgodkendelse	27. august 2021	21/24775	1
Supplerende oplysninger og dialog	9. september - xx	21/24775	div.
Tillægsansøgning om opbevaring af dæk	13. december 2021	21/24775	25
VVM-screening	14. januar 2022	21/27560	28
Godkendelse i høring hos virksomhed	21. december 2021	21/24775	10
Godkendelse i høring hos naboer	21. december 2021	21/24775	27





## Bilag 8 REFERENCER

Miljøbeskyttelsesloven	Lovbekendtgørelse nr. 691 af 2. juli 2019 om miljøbeskyttelse.
Godkendelsesbekendtgørelsen og bekendtgørelsen om standardvilkår	Bekendtgørelse nr. 1534 af 9. december 2019 om godkendelse af listevirksomhed. Bekendtgørelse nr. 1537 af 9. december 2019 om standardvilkår i godkendelse af listevirksomhed.
Affaldsbekendtgørelsen	Bekendtgørelse nr. 224 af 8. marts 2019 om affald.
Miljøvurderingsloven	Lovbekendtgørelse nr. 973 af 25. juni 2020 om miljøvurdering af planer og programmer og af konkrete projekter (VVM).
Risikobekendtgørelsen	Bekendtgørelse nr. 372 af 25. april 2016 om kontrol med risikoen for større uheld med farlige stoffer.
Klassificeringsbekendtgørelsen	Bekendtgørelse nr. 1075 af 24. november 2011 om klassificering, emballering, mærkning, salg, og opbevaring af kemiske stoffer og produkter.
Kvalitetsbekendtgørelsen	Bekendtgørelse nr. 523 af 1. maj 2019 om kvalitetskrav til miljømålinger.
Olietankbekendtgørelsen	Bekendtgørelse nr. 1611 af 10. december 2015 om indretning, etablering og drift af olietanke, rørsystemer og pipelines.
Affaldsregulativ	Regulativ for erhvervsaffald i Sønderborg Kommune 2020.
Støjvejledninger	Miljøstyrelsens vejledning nr. 5, 1984 om ekstern støj fra virksomheder. Miljøstyrelsens vejledning nr. 6, 1984 om måling af ekstern støj fra virksomheder. Miljøstyrelsens vejledning nr. 5, 1993 om beregning af ekstern støj fra virksomheder. Miljøstyrelsens orientering nr. 9, 1997 om lavfrekvent støj, infralyd og vibrationer i eksternt miljø. Miljøstyrelsens vejledning nr. 3, 2003 om ekstern støj i byomdannelsesområder. Miljøstyrelsens orientering nr. 43, 2010 om valg af måle- og beregningspositioner.
Luftvejledningen	Miljøstyrelsens vejledning nr. 2, 2001 om begrænsning af luftforurening fra virksomheder.
Bekendtgørelse om krav til kommuneplanlægning inden for OSD	Bekendtgørelse nr. 1697 af 21. december 2016 om krav til kommuneplanlægning inden for områder med særlige drikkevandsinteresser og indvindingsoplande til almene vandforsyninger uden for disse. Vejledning om krav til kommuneplanlægning inden for områder med særlige drikkevandsinteresser og indvindingsoplande til almene vandforsyninger uden for disse
BAT-dokumenter	Miljøstyrelsens orientering nr. 2, 2006 om referencer til BAT vurdering ved miljøgodkendelser.

	BAT-eksempler og tjeklister på tværs af brancher, orientering nr. 4, 2014
--	---------------------------------------------------------------------------