

Miljøgodkendelse til Fjordvej 80 7870 Roslev



efter § 16 a til udvidelse af svinebruget

29. maj 2026



1. Oplysninger om bedriften

Bedrift:

| | |
|---------------------------------------|-------------------------------------|
| Ansøgersnavn el. bedriftsnavn: | Krog Landbrug |
| Adresse: | Fjordvej 80, 7870 Roslev |
| BFE-nummer: | 9876981 |
| Matr.nr.: | 2a, Grætrup By, Junget m.fl. |
| CVR-nummer: | 27685994 |

Konsulent:

| | |
|--------------------|-------------------------------------|
| Virksomhed: | Gråkjær Landbrug A/S |
| Adresse: | Fabersvej 15, 7500 Holstebro |

Husdyrgodkendelse.dk

| | |
|----------------------|-------------------------|
| IT-skema nr.: | 238339 version 7 |
| IE-brug | Ja |

Vigtige datoer:

| | |
|---|-------------------|
| Skive Kommune modtog ansøgningen | 29-04-2024 |
| Offentlig annoncering af ansøgning på hjemmeside | 19-01-2026 |
| Udkast til naboer og andre berørte | 27-04-2026 |
| Partshøring af ansøger | 27-04-2026 |
| Godkendelsen blev meddelt og annonceret | 29-05-2026 |
| Klagefristen udløb | 26-06-2026 |



2. Indholdsfortegnelse

| | |
|---|-----------|
| 1. OPLYSNINGER OM BEDRIFTEN | 1 |
| 2. INDHOLDSFORTEGNELSE | 2 |
| 3. KORT BESKRIVELSE AF ANSØGNINGEN | 4 |
| 4. IKKE TEKNISK RESUMÉ | 4 |
| 5. VILKÅR FOR HUSDYRPRODUKTIONEN | 6 |
| DRIFT OG INDRETNING | 6 |
| STALDE OG PRODUKTIONER | 6 |
| AMMONIAKREDUCERENDE TILTAG | 6 |
| LUGTREDUCERENDE TILTAG | 7 |
| HUSDYRGØDNING | 7 |
| VASKEPLADS OG AFLEDNING AF VASKEVAND | 8 |
| OLIETANKE | 8 |
| STØJ | 8 |
| STØV, LUGT OG SKADEDYR | 9 |
| OLIE, KEMIKALIER OG AFFALD | 9 |
| EGENKONTROL | 9 |
| 6. GODKENDELSE OG LOVGRUNDLAG | 10 |
| ANDRE EJENDOMME | 10 |
| LOVGIVNING VED IE-DIREKTIVET | 10 |
| 7. UDNYTTELSE, KONTINUITET OG RETSBESKYTTELSE | 12 |
| UDNYTTELSE | 12 |
| KONTINUITET | 12 |
| RETSBESKYTTELSE | 13 |
| REVURDERING | 13 |
| 8. ANDEN LOVGIVNING | 13 |
| 9. HØRING, OFFENTLIGGØRELSE OG KLAGEVEJLEDNING | 13 |
| OFFENTLIGGØRELSE AF ANSØGNING | 13 |
| PARTSHØRING AF ANSØGER | 13 |
| ORIENTERING AF NABOER | 13 |
| ORIENTERING AF ANDRE | 13 |
| OFFENTLIGGØRELSE | 14 |
| KLAGEVEJLEDNING OG SØGSMÅL | 14 |
| 10. BESKRIVELSE OG VURDERING AF HUSDYRPRODUKTIONEN | 15 |
| INDRETNING, DRIFT OG PRODUKTIONSAREAL | 15 |
| AFSTANDSKRAV OG LANDSKABELIGE VÆRDIER | 25 |
| BAT - AMMONIAK | 30 |
| NATUR OG HABITATOMRÅDER | 31 |
| NATURA 2000-OMRÅDER | 36 |
| BILAG IV ARTER | 36 |
| JORD OG GRUNDEVAND | 39 |
| OVERFLADEVAND | 40 |
| LUGT | 42 |
| STØJ | 45 |
| RYSTELSE | 46 |
| STØV | 48 |
| SKADEDYR OG UHYGIEJNISKE FORHOLD | 48 |



| | |
|--|-----------|
| TRANSPORT | 48 |
| LYSGENER | 50 |
| AFFALDSPRODUKTION | 51 |
| VANDFORBRUG | 52 |
| ENERGIFORBRUG | 53 |
| 11. BAT AFSNIT | 53 |
| HUSDYRBRUGETS OPHØR | 57 |
| 12. KONKLUSION | 57 |
| 13. BILAG OVERSIGT | 57 |
| BILAG 1: LOVGIVNING OG VEJLEDNING | 58 |
| BILAG 2: OML-NOTAT | 59 |
| BILAG 3: OML-BEREGNING | 67 |

3. Kort beskrivelse af ansøgningen

Ansøgningen drejer sig om godkendelse af en udvidelse af husdyrbruget på Fjordvej 80, 7870 Roslev.

Husdyrbrugets nuværende produktions ret stammer fra en § 19 d anmeldelse om skift i dyretype. Den tillader en årlig produktion på 7.589 slagtesvin (32-107 kg).

Der søges om en ny stald til slagtesvin på 426 m² og med et produktionsareal på 330 m².

Da husdyrbrug ikke tidligere er godkendt efter husdyrloven, vil godkendelsen omfatte hele husdyrbruget. Efter godkendelsen vil den tilladte produktion være et antal m² produktionsareal og ikke længere et antal årlig produceret slagtesvin.

Kortet herunder angiver hvilke stalde og hvilke gødningsopbevaringsanlæg, der er med i godkendelsen.



4. Ikke teknisk resumé

Kort beskrivelse af tidligere godkendelser og nuværende ansøgning

Der er ikke tidligere meddelt miljøgodkendelse efter den nye Husdyrloven. Nu ansøges der om at etablere en mindre stald til sl.svin samt at husdyrholdet bliver reguleret efter den nye husdyrlov, dvs. efter antal m² produktionsareal i stedet for antal dyr og dyrenheder. Der foretages ikke godkendelsespligtige ændringer i de eks. stalde.

Der ansøges en ny sl.svinestald på ca. 330 m² produktionsareal. Bygningen er ca. 426 m². stalden etableres med delvis fast gulv.

Nærværende tekstbilag er beskrevet med udgangspunkt i de oplysningskrav, der fremgår af bilag 1 i Bekendtgørelse om godkendelse og tilladelse m.v. af husdyrbrug. Ønskes der yderligere oplysninger kan de indhentes ved sagsbehandlingen af sagen.

Ændringer i produktionsomfang, stalde og husdyrgødningslagre

Er etableres en ny stald til sl.svin. de eks. stalde fortsætter uændret. Dette fremgår af Husdyrgodkendelse.dk

Beliggenhed



Ejendommen er placeret, så lugtgenerne fra det samlede anlæg ikke overstiger grænseværdierne for hhv. nabobeboelse, samlet bebyggelse og byzone. Dette er beregnet i en OML beregning, som er vedlagt ansøgningen.

Ejendommen er beliggende udenfor beskyttelseslinjer og fredninger.

Produktionens påvirkning af omgivelserne

Lugtemission

Lugtgenerne fra udvidelsen af husdyrbruget forventes ikke at genere omkringboende, eftersom lugtgeneafstandene til hhv. enkelt bolig, samlet bebyggelse og byzone er overholdt.

Samlet ammoniakemission, BAT emissionsniveau og ammoniakdeposition på naturområder

Den samlede ammoniakemission fra husdyrbrugets er på i alt 3.723 kg N. BAT emissionsniveauet er opfyldt.

Alle afskæringskriterier til kategori 1, 2 og 3 natur er overholdt.

Der findes ingen arealer med særlig værdifuld natur, som er beskyttet efter § 7 i lov om godkendelse af husdyrbrug, indenfor en afstand af 1 km fra anlægget. Det nærmeste §7 naturområde ligger mere end 3 km sydøst og nord for ejendommen og det nærmeste Natura2000-område ligger mere end 6 km nordvest for ejendommen.

Ca. 349 m øst for staldene ligger en eng registreret som § 3 Natur. Der er ingen merbelastning over 1 kg til dette område.

Anvendelse af Bedst Anvendelig Teknik

Der er anvendt BAT indenfor følgende områder: Energi, vand, management, foder, staldindretning, miljøteknologi og opbevaring af husdyrgødning.

Alternative løsninger og 0-alternativ

Alternative løsninger har været diskuteret, men det vurderes, at det ansøgte projekt tager hensyn til naboer og omgivende natur og miljø og opfylder kravene til en effektiv husdyrproduktion.

Der er undersøgt alternative placeringer af sl.svinestald. Det er vurderet, at den bedste placering er valgt, da stalden etableres hvor den eks. stald er, og herved bibeholdes flowet i besætningen.

0-alternativet beskriver forholdene, hvis udvidelsen ikke finder sted. 0-alternativet vil betyde en fastholdelse af den nuværende godkendelse, indtil produktionsapparatet er slidt ned. Ud fra et økonomisk og miljømæssigt synspunkt vil dette være uhensigtsmæssigt. Det vil være mest hensigtsmæssigt at få anlægget miljøreguleret efter den nyeste husdyrlov.

5. Vilkår for husdyrproduktionen

Drift og indretning

1. Medmindre andet fremgår, skal vilkårene i denne godkendelse være overholdt når godkendelsen meddeles.
2. Alle afkast på stalde skal overholde vilkår 17-24, og begge gyllebeholdere skal have en fast overdækning, inden den nye stald tages i brug.
3. Godkendelsen skal altid være tilgængeligt på ejendommen. Den ansvarlige for driften og de øvrige ansatte skal kende vilkårene i denne.
4. Der skal være en beredskabsplan på ejendommen, som altid skal være tilgængelig. Alle ansatte skal være bekendt med beredskabsplanens indhold og placering. Beredskabsplanen skal opdateres efter behov og forevises tilsynsmyndigheden ved forlangende.

Ophør

5. Ophør af drift af stalde eller gødningsopbevaringsanlæg skal meddeles til Skive Kommune.
6. Når en stald eller gødningsopbevaringsanlæg ikke længere anvendes, så skal alt husdyrgødning, foderrester og spildevand fjernes og stald/gødningsopbevaringsanlæg skal rengøres.
7. Ved ophør som husdyrbrug, så skal alt farligt affald vedrørende husdyrbruget afleveres i henhold til Skive Kommunes affaldsregulativ.

Stalde og produktioner

8. Produktionsarealer, gulvtyper og dyretyper skal overholde følgende:

| Staldafsnit | Størrelse m ² | Produktionsareal m ² | Gulvtype | Dyretype |
|---------------|-----------------------------|------------------------------------|---------------------------------------|------------|
| eks. slsvin | 1.106 | 758 | Delvis spaltegulv 50 - 75% fast gulv | Slagtesvin |
| eks. sl.svin1 | 382 | 225 | Drænet gulv + spalter (33%/67%) | Slagtesvin |
| eks. sl.svin2 | 846 | 600 | Drænet gulv + spalter (33%/67%) | Slagtesvin |
| ny sl.svin | 426 | 330 | Delvis spaltegulv 25 - 49 % fast gulv | Slagtesvin |



Ammoniakreducerende tiltag

9. Gyllebeholder nr. 1 og 2 skal forsynes med fast overdækning i form af teltoverdækning med indvendigt skørt.

10. Åbning af teltdugen må kun ske i forbindelse med omrøring, tømning og udbringning af gylle.
11. Skader på teltoverdækningen skal repareres inden for en uge efter skadens opståen.
12. Hvis en skade ikke kan repareres inden for en uge, skal der indgås aftale om reparation inden to hverdage efter skadens opståen. Tilsynsmyndigheden underrettes straks herom.
13. Der skal føres en logbog for gyllebeholderne, hvori eventuelle skader på teltoverdækningerne noteres med angivelse af dato for skaden samt dato for reparation. Logbogen skal opbevares på husdyrbruget i mindst fem år og forevises på tilsynsmyndighedens forlangende.

Lugtreducerende tiltag

Hyppig udslusning

14. I staldene "eks. sl.svin1" og "eks. sl.svin2" skal gyllen i gyllekanalerne skal udsluses mindst hver 7. dag.
15. Udslusning skal foretages mellem kl. 8 og 16 og må ikke foretages på lørdage eller søn- og helligdage.
16. Der skal føres logbog over, at hyppigheden af udslusningen udføres i overensstemmelse med vilkår 14. Registreringen skal opbevares på husdyrbruget i mindst fem år og forevises tilsynsmyndigheden på forlangende.

OML tiltag og forudsætninger

17. Ventilationen i staldene skal foregå i overensstemmelse med de grunddata der er indtastet i OML beregningen (se bilag 3).
18. Alle 20 ventilationsafkast på skal påmonteres miljøkryds. Dokumentation for miljøkryds i alle 20 ventilationsafkast skal indsendes til Skive Kommune inden den nye stald tages i brug.



19. Ventilationsafkastene 1-8 skal alle være mindst 6,9 m over terræn, hvilket umiddelbart svarer til 0,7 m over kip.
20. Ventilationsafkastene 9-11 skal alle være mindst 6,2 m over terræn, hvilket umiddelbart svarer til 1,4 m over kip.
21. Ventilationsafkast 12 skal være mindst 6,9 m over terræn, hvilket umiddelbart svarer til 2,1 m over kip.
22. Ventilationsafkastene 13-20 skal alle være mindst 6,7 m over terræn, hvilket umiddelbart svarer til 1,0 m over kip.
23. Ventilationsafkastene 1-18 må maksimalt have en indvendig diameter på 0,91 m ved toppen.
24. Ventilationsafkastene 19 og 20 må maksimalt have en indvendig diameter på 1,09 m ved toppen.

Husdyrgødning

25. Gyllebeholder 1 må maksimalt have et overfladeareal på 170 m².
26. Gyllebeholder 2 må maksimalt have et overfladeareal på 519 m².
27. Håndtering af flydende husdyrgødning skal foregå under opsyn.



- 28.** Påfyldning af gyllevogne skal foregå på en plads med afløb til opsamlingsbeholder for flydende husdyrgødning eller med gyllevogne, der har pumpe og returløb.
- 29.** Husdyrbruget skal have en opbevaringskapacitet på minimum 9 måneder.
- 30.** Hvis Skive Kommune vurderer, at produktionen i staldene ændres væsentlig, og det kan medføre en øget gødningsmængde, så skal der indsendes en kopi af kapacitetserklæringen til Skive Kommune.

Vaskeplads og afledning af vaskevand

- 31.** Al indvendig rengøring af dyretransportvogne, og al vask og rengøring af maskiner og redskaber med husdyrgødning eller foder skal foregå på en støbt plads med fast bund. Afledning af vaskevandet skal ske til en opsamlings- eller gyllebeholder.

Olietanke

- 32.** Tankning af diesel- og fyringsolie skal til enhver tid ske på en plads med fast og tæt bund. Pladsen skal være overdækket. Der skal være opsyn under hele tankningen.

Støj

- 33.** Husdyrbrugets samlede bidrag til støjbelastningen i omgivelserne må ikke overstige følgende værdier, målt ved nabobeboelser eller deres opholdsarealer, angivet som det ækvivalente, konstante, korrigerede støjniveau målt i dB(A). Tallene i parentes angiver midlingstiden¹ inden for den pågældende periode:

| | Tidsrum | Støjniveau i åbent land | Støjniveau ved grænsen til boligområde | Midlingstid |
|--------------------|-----------|-------------------------|--|-------------|
| Hverdage | Kl. 07-18 | 55 dB(A) | 45 dB(A) | (8 timer) |
| Aften | Kl. 18-22 | 45 dB(A) | 40 dB(A) | (1 time) |
| Nat | Kl. 22-07 | 40 dB(A) | 35 dB(A) | (1/2 time) |
| Lørdage | Kl. 07-14 | 55 dB(A) | 45 dB(A) | (7 timer) |
| Lørdage | Kl. 14-18 | 45 dB(A) | 40 dB(A) | (4 timer) |
| Søn- og helligdage | Kl. 07-18 | 45 dB(A) | 40 dB(A) | (8 timer) |

- 34.** Støj fra husdyrbruget må i natperioden (kl. 22 – 07) ikke overstige 55 dB(A) i det åbne land og 50 dB(A) ved boligområde for åben lav bebyggelse målt som spidsværdi.
- 35.** Skive Kommune kan bestemme, at husdyrbruget skal dokumentere, at grænseværdierne for støj er overholdt, dog højst 1 gang årligt. Dokumentationen skal sendes til tilsynsmyndigheden sammen med oplysninger om driftsforholdene under målingen/beregningen. Målingerne/beregningerne skal udføres og rapporteres som "Miljømåling – ekstern støj" af en enhed, som er optaget på Miljøstyrelsens liste over godkendte laboratorier. Virksomhedens støj skal dokumenteres ved måling eller efter gældende vejledninger fra Miljøstyrelsen, pt. Nr. 6/1984 om Måling af ekstern støj og nr. 5/1993 om Beregning af ekstern støj fra virksomheder.

Målingerne/beregningerne skal foretages på/for de mest støjbelastede områder udenfor virksomhedens grund og under de mest støj belastede driftsforhold - eller efter anden aftale med miljømyndigheden.

¹ Midlingstiden er gennemsnitlig støj over tid kombineret med middelværdien over tid.



Støv, lugt og skadedyr

36. Foderspild, spild af husdyrgødning og lignende skal fjernes fra udleveringsrum, udenomsarealer og tilkørselsveje, så der ikke opstår støv- og lugtgener eller tilhold af skadedyr.
37. Der skal være en god staldhygiejne i stalden. Fodringsanlæg og ventilation skal holdes rent.
38. Fluebekæmpelse skal ske i overensstemmelse med retningslinjerne fra Institut for Agroøkologi, Aarhus Universitet.
39. Hvis Skive Kommune vurderer, at driften giver anledning til flere støv-, lugt- eller fluegener end forventet, så skal ejer af husdyrbruget få lavet en handlingsplan om, hvordan generne kan reduceres. Handleplanen skal godkendes af Skive Kommune, og derefter gennemføres. Udgifter til handleplanen og gennemførelse af den skal afholdes af husdyrbruget.

Olie, kemikalier og affald

40. Farlige produkter (bl.a. kemikalier, insektgifte og olier) og farligt affald skal opbevares i beholdere beregnet til formålet og beholderne skal være tydeligt mærkede med indhold. Oplagspladsen skal være under tag og uden afløb. Den skal være indrettet, så lækage og spild kan opsamles. Der må ikke være risiko for, at spild kan forurene jord og grundvand. Opsamlingskapaciteten skal svare til volumen af den største beholder til flydende produkter og affald. Der må ikke være risiko for opsamling af slagregn og sne.

Egenkontrol

41. Der skal føres logbog over:
 - Kvitivering for aflevering af farligt affald.
 - Fluebekæmpelse i stalden i forbindelse med handleplanen jf. vilkår om handleplan for fluebekæmpelse.
 - Skade og efterfølgende reparation på teltdug jf. vilkår 13.
 - Hyppig udslusning af gylle jf. vilkår 16.



6. Godkendelse og lovgrundlag

Skive Kommune meddeler hermed godkendelse til at udvide svineproduktionen og etablere en nye stald på Fjordvej 80, 7870 Roslev. Derudover meddeler vi godkendelse til at anvende produktionsarealerne i eksisterende stalde til produktion af slagtesvin ud fra hvad der er muligt på de ansøgte produktionsarealer.

Godkendelsen er meddelt på grundlag af oplysningerne i ansøgningen og på ovenstående vilkår, og husdyrbruget skal fremover drives efter disse.

Ansøgningen er behandlet efter husdyrloven og tilhørende bekendtgørelser:

- Lov om husdyrbrug og anvendelse af gødning m.v., nr. 1572 af 20. december 2006, jf. lovbek. nr. 1065 af 21. august 2025.
- Bekendtgørelse om godkendelse og tilladelse m.v. af husdyr. BEK nr. 1089 af 16. oktober 2024.
- Bekendtgørelse om miljøregulering af dyrehold og om opbevaring af gødning, nr. 2243 af 29. november 2021.

Husdyrbruget er omfattet af § 16 a i husdyrloven.

Andre ejendomme

Den ukorrigerede geneafstand for lugt til beboelsesbygninger er 205,8 m. Det vil sige at det er kun husdyrbrug der ligger indenfor en afstand af 50% af det (dvs. 102,9 m) som der kan være samdrift med jf. §43 i husdyrgodkendelsesbekendtgørelsen. Der er ikke andre husdyrbrug indenfor 102,9 m fra husdyrbruget der ansøges om godkendelse til.

Lovgivning ved IE-direktivet

Husdyrbruget får mere end 2.000 stipladser til slagtesvin. Derfor bliver det omfattet af IE-direktivet.

Miljøledelse

Husdyrbruget skal have miljøledelse. Det betyder, at der skal formuleres en miljøpolitik og fastsættes miljømål. Derudover skal der laves en handleplan for at nå det eller de fastsatte miljømål, og minimum 1 gang årligt skal miljøarbejdet evalueres, og systemet skal gennemgås.

Oplæring af personale

Den ansvarlige for husdyrbruget skal udarbejde oplæringsmateriale og oplære personalet i følgende:

- Relevant lovgivning.
- Transport og udbringning af husdyrgødning.
- Planlægning af aktiviteter.
- Beredskabsplanlægning og -styring.
- Reparation og vedligeholdelse af udstyr.

Oplæringsmaterialet skal løbende opdateres, og det skal være tilgængeligt for personalet og kunne fremvises for tilsynsmyndigheden på forlangende.

Regelmæssig kontrol, reparation, vedligeholdelse og beredskab

Der skal udarbejdes og følges en plan for kontrol, reparation og vedligeholdelse af husdyrbruget, inklusiv materiel. Planen skal laves med henblik på at forebygge uheld og have et beredskab for håndtering af uventede emissioner og hændelser.

Planen for regelmæssig kontrol, reparation og vedligeholdelse skal minimum omfatte:

- Gyllebeholdere (for tegn på skader, nedbrydning eller utætheder).
- Gyllepumper, -miksere, -separatorer og -spredere.
- Forsyningssystemer til vand og foder.
- Varme-, køle- og ventilationssystemer samt temperaturfølere.
- Siloer og transportudstyr (f.eks. ventiler og rør).
- Udstyr til drikkevand
- Maskiner til udbringning af husdyrgødning samt doseringsmekanisme- eller dyse



Beredskabsplanen skal som minimum omfatte:

- En plan over husdyrbruget med angivelse af drænsystemer og vandkilder og spildevandskilder.
- Handlingsplaner for håndtering af visse potentielle hændelser (f.eks. brande, utætte eller kollapsede gyllebeholdere, ukontrolleret afstrømning fra møddinger og olieudslip).
- Tilgængeligt udstyr til håndtering af forureningsulykker (f.eks. udstyr til tilstopning af drænrør og opdæmning af grøfter samt oliesug, absorberingsmåtter eller ruller til olieudslip).

Hændelser eller uheld

Hvis der sker hændelser eller uheld på husdyrbruget, som påvirker miljø væsentligt, så skal Skive Kommune have besked. Det skal samtidig beskrives, hvilke tiltag der er sket for at begrænse miljøpåvirkningen fra hændelsen eller uheldet.

Foder

Husdyrbrugets udskillelse af kvælstof skal reduceres enten ved at anvende fasefodring tilpasset dyrenes behov i produktionsperioden, reducere indholdet af råprotein ved hjælp af en god aminosyrebalance eller bruges et eller flere fodertilsætningsstoffer, der nedsætter den samlede mængde kvælstof, der udskilles. Husdyrbruget kan anvende en kombination af de nævnte teknikker.

Husdyrbrugets udskillelse af fosfor skal reduceres enten ved at anvende fasefodring tilpasset dyrenes behov i produktionsperioden, eller bruge et eller flere fodertilsætningsstoffer, der nedsætter den samlede mængde fosfor, der udskilles. Husdyrbruget kan anvende en kombination af de nævnte teknikker.

Det skal kunne dokumenteres, at der fodres som ovenfor nævnt. Dokumentationen skal opbevares i 5 år og kunne forevises på forlangende i forbindelse med tilsyn.

Energieffektiv belysning

Husdyrbruget er forpligtet til at anvende energieffektiv belysning i overensstemmelse med reglerne i det til enhver tid gældende bygningsreglement. Dette krav gælder ved ændring eller udskiftning af eksisterende belysningssystem eller belysningsanlæg.

Fakturaer for udskiftning skal gemmes i fem år og kunne forevises på forlangende i forbindelse med tilsyn.

Støvemissioner fra staldanlæg

Husdyrbruget skal enten reducere støvproduktionen fra foder og strøelse, ved at anvende en metode til at binde støv i staldanlæggene eller behandle afgangsluft fra staldanlæggene med et luftrensningssystem.

Manglende overholdelse af vilkår

Hvis der er vilkår i godkendelsen, som der ikke kan overholdes i en kortere eller længere periode, så skal Skive Kommune have besked. Der skal samtidig redegøres for, hvilke tiltag som husdyrbruget foretager, for at vilkårene igen kan overholdes.

Årlig indberetning

Hvert år skal der indberettes egenkontrol til Skive Kommune. Egenkontrollen skal indsendes senest den 31. december og indeholde dokumentationen for det foregående kalenderår. Dog kan indsendelse undgås, hvis husdyrbruget har haft et tilsyn, hvor egenkontrollen er gennemgået i det seneste kalenderår.

Egenkontrollen skal indeholde:

- Logbøger for eventuel miljøteknologi på ejendommen.
- Dokumentation for miljøledelsessystemet.
- Logbøger over gennemførte kontroller, reparationer, vedligeholdelser og beredskab.
- Dokumentation for overholdelse af fodringskravene.



Ophør

Hvis antallet af stipladser reduceres, så husdyrbruget ikke længere er omfattet af IE-direktivet, så skal Skive Kommune have besked senest 4 uger efter.

I forbindelse med dette, så skal der indsendes en kort beskrivelse af, om der kan være en risiko for, at jorden er forurennet fra driften af husdyrbruget.

Beskrivelsen skal indeholde:

- Hvilke farlige stoffer (olie og kemikalier), som har været anvendt på husdyrbruget.
- Hvordan de farlige stoffer er opbevaret.
- Hvordan de farlige stoffer er blevet brugt.
- Hvordan de farlige stoffer er bortskaffet.

Miljøkonsekvensrapport

Husdyrbruget har en ammoniakemission på mere end 3.500 kg/år. Derfor skal husdyrbruget vurderes i forhold til VVM-direktivet. Det er ansøger, det har ansvaret for, at miljøkonsekvensrapporten er fuldstændig og af tilstrækkelig høj kvalitet. På Fjordvej 80 er den udarbejdet af konsulent Nina Gamby fra Gråkjær Landbrug A/S. Miljøkonsekvensrapporten skal belyse de væsentligste miljøkonsekvenser ved husdyrbruget, og hvilke alternativer der er overvejet. Det betyder, at rapporten skal beskrive hvordan, husdyrbruget kan påvirke:

- 1) befolkning og menneskers sundhed
- 2) biologiske mangfoldighed med særlig vægt på kategori 1- og 2-natur samt bilag IV-arter
- 3) jordarealer, jordbund, vand, luft og klima
- 4) materielle goder, kulturarv og landskabet
- 5) samspillet mellem to eller flere af ovenstående faktorer
- 6) sårbarhed i forhold til risici for større ulykker eller katastrofer som følge af ovenstående

På baggrund af rapporten kan Skive Kommune stille vilkår til projektet, så negative miljøkonsekvenser undgås.

Miljøkonsekvensrapporten er gennemgået. Den er indarbejdet i godkendelsen i de enkelte afsnit. Den indeholder beskrivelser og vurderinger i henhold til ovenstående punkter. De enkelte afsnit i miljøkonsekvensrapporten fremgår af godkendelsen, og de bliver hver især efterfulgt af Skive Kommunes vurdering. Der er derfor stillet vilkår til husdyrbruget i denne miljøgodkendelse.

Skive Kommune vurderer herefter, at miljøkonsekvensrapporten er udarbejdet efter husdyrloven. Beskrivelser og vurderinger er fyldestgørende, og med de stillede vilkår vil der ikke være væsentlige negative konsekvenser ved landbruget.

7. Udnyttelse, kontinuitet og retsbeskyttelse

Udnyttelse

Godkendelsen skal udnyttes inden 6 år efter, at den er meddelt.

Den del af godkendelsen som omhandler eksisterende stalde, betragtes som udnyttet når godkendelsen meddeles. Den del, der omfatter etablering af ny stald, betragtes som udnyttet, når den nye stald faktisk er opført.

Kontinuitet

Hvis godkendelsen ikke udnyttes fuldt ud i 3 på hinanden følgende år, så bortfalder den del, der ikke udnyttes. Et produktionsareal bliver udnyttet fuldt ud, når mindst 25 % af arealet udnyttes med mindst 50 % af det mulige indenfor rammerne af dyrevelfærdskrav eller andre relevante krav.



Retsbeskyttelse

Der er 8 års retsbeskyttelse efter at godkendelsen er meddelt. Villkårene kan dog til enhver tid ændres, hvis der er fremkommet nye oplysninger om forureningens skadelige virkning, hvis forureningen medfører skadevirkninger, der ikke kunne forudses ved godkendelsens meddelelse, eller hvis forureningen i øvrigt går ud over det, som blev lagt til grund ved godkendelsens meddelelse.

Revurdering

Godkendelsen skal revurderes 8 år efter, at den meddelt. Herefter skal den revurderes minimum hvert 10. år. Hvis der vedtages nye BAT-konklusioner for branchen, så skal BAT være implementeret på husdyrbruget senest 4 år efter offentliggørelsen af BAT-konklusionen.

Skive Kommune forventer at revurdere denne godkendelse første gang i 2034.

8. Anden lovgivning

Der er ikke søgt om godkendelse af andre aktiviteter efter husdyrloven eller miljøbeskyttelsesloven.

Vi gør derfor opmærksom på, at godkendelse ikke omfatter tilladelser efter anden lovgivning. Så eventuelle byggetilladelser eller tilladelser til afledning af tagvand, afledning af spildevand, vandindvinding efter vandforsyningsloven mm skal søges særskilt.

9. Høring, offentliggørelse og klagevejledning

Offentliggørelse af ansøgning

Offentliggørelse af ansøgningen

Ansøgningen omfatter et IE-brug. Derfor har Skive Kommune informeret offentligheden om ansøgningen på Skive Kommunes hjemmeside i perioden den 25. februar til 11. marts 2026 med en frist på 2 uger for at komme med bemærkninger eller spørgsmål.

Skive Kommune har ikke modtaget bemærkninger eller spørgsmål i perioden. Der er ingen, som har anmodet om at få udkast til miljøgodkendelsen tilsendt i høringsperioden.

Partshøring af ansøger

Ansøger har haft udkast til afgørelsen i partshøring fra den 27. april 2026 til den 29. maj 2026. Ansøger ikke indsendt bemærkninger til afgørelsen.

Orientering af naboer

Naboer, der har beboelse på nabomatriklen eller beboelse, der ligger indenfor lugtkonsekvensradius på 688 meter fra produktionen er blevet hørt i 30 dage om udkast til miljøgodkendelse.

Naboerne har ikke indsendt bemærkninger til godkendelsen i høringsperioden.

Orientering af andre

Følgende interessenter er blevet hørt i 30 dage om udkastet til miljøgodkendelsen.

- Kulturarvsstyrelsen
- Museum Salling
- Styrelsen for Patientsikkerhed, Tilsyn og Rådgivning Nord
- Danmarks Fiskeriforening
- Ferskvandsfiskeriforeningen
- Forbrugerrådet
- Arbejderbevægelsens Erhvervsråd
- Danmarks Naturfredningsforening
- Danmarks Sportsfiskerforbund
- Rådet for Grøn Omstilling
- Friluftsrådet
- Dansk Ornitologisk Forening

Interessenterne har ikke indsendt bemærkninger til udkastet i høringsperioden.



Offentliggørelse

Denne afgørelse bliver annonceret offentligt på Skive Kommunes hjemmeside 29. maj 2026 med en klagefrist på 4 uger.

Klagevejledning og søgsmål

Hvis du ønsker at klage over denne afgørelse, kan du klage til Miljø- og Fødevareklagenævnet. Klagen skal indgives senest 26. juni 2026.

Du klager via Klageportalen, som du finder via naevneneshus.dk, www.borger.dk eller www.virk.dk. Du logger på Klageportalen med Mit-ID. En klage er indgivet, når den er tilgængelig for Skive Kommune via Klageportalen. Når du klager, skal du betale et gebyr på 900,- kr. for borgere og 1.800,- kr. for virksomheder, organisationer og offentlige myndigheder.

I Klageportalen sendes din klage automatisk først til Skive Kommune. Hvis Skive Kommune fastholder afgørelsen, sender Skive Kommune klagen videre til behandling i nævnet via Klageportalen. Du får besked om videresendelsen.

Miljø- og Fødevareklagenævnet afviser din klage, hvis du sender den uden om klageportalen, medmindre du er blevet fritaget for brug af klageportalen. Hvis du ønsker at blive fritaget for at bruge klageportalen, skal du sende en begrundet anmodning via mail til Miljø- og Fødevareklagenævnet. Nævnet afgør herefter, om du kan fritages for at bruge klageportalen. Se betingelserne for at blive fritaget på naevneneshus.dk

Du kan få afgørelsen prøvet ved domstolene. Det skal ske senest 6 måneder efter, afgørelsen er meddelt.

Godkendelsen er udarbejdet af:

Skive Kommune
Byg og Miljø
Rådhuspladsen 2
7800 Skive

Sagsbehandler: Peder Key Jensen
Kvalitetskontrol: Kirsten Brødbæk
Sagsnummer: GEO-2024-02190

Med venlig hilsen

Peder Key Jensen
Miljøtekniker

Tilsynsmyndighed:

Skive Kommune
Byg og Miljø
Rådhuspladsen 2
7800 Skive



10. Beskrivelse og vurdering af husdyrproduktionen

Skive Kommune har i det nedenstående vurderet miljøpåvirkningen ved etableringen af dyreholdet. Beskrivelse af forholdene fremgår af ansøgningen, miljøkonsekvensrapporten og ved supplerende oplysninger. Vurderingerne foretages på baggrund af miljøkonsekvensrapporten, Skive Kommunes oplysninger om natur- og miljøforhold i området, og på områdets sårbarhed over for påvirkninger fra husdyrbruget. Der er inddraget oplysninger fra kommuneplanen og vand- og naturplanerne.

Indretning, drift og produktionsareal

Miljøkonsekvensrapport – Ansøgers oplysninger og vurdering

ERHVERVSMÆSSIGT NØDVENIGT

Det er erhvervsmæssigt nødvendigt at ansøge om denne godkendelse, eftersom der ønskes at optimere sl.svineproduktionen på ejendommen i stalde, der lever op de nyeste miljøkrav. Den nye stald bliver etableret med nyeste miljøteknologi i staldanlægget og med et lavt CO2 aftryk.

Det er erhvervsmæssigt nødvendigt at ansøge om denne godkendelse, eftersom husdyrbruget i dag er indrettet til sl.svin, og denne produktion kræver mere plads i dag. Derfor er det nødvendigt at udvide bygningsmassen med de 330 m² produktionsareal. Herved vil man også kunne opnå en bedre sundhed, da dyrene får mere plads at gå på.

Der er ikke særlige landskabelige interesser i området. Anlægget er beliggende i et landbrugs-landskab med spredtliggende gårde. Landskabet er åbent med læhegn langs markerne. Der er ikke registreret beskyttede diger eller fortidsminder i nærheden af ejendommen.

Ejendommen ligger i et område, som ikke er omfattet af fredninger eller bygge- og beskyttelseslinjer. Dog er ejendommen beliggende indenfor kystnærhedszone. Der er ikke udpeget skovrejsningsområde, værdifuldt eller uforstyrret landskab, særlig natur, eller omfattet af geologiske, økologiske, eller kulturhistoriske udpegninger.

Det forventes, at der holdes den samme højde på den nye stald som på de eksisterende stalde, så det igen ligner en samlet enhed. Derudover bliver den nye stald bygget i tilknytning til eksisterende bygninger, så det bliver en samlet produktionsenhed.

Derudover er det efter en samlet vurdering af andre landskabelige og driftsmæssige årsager vurderet at ejendommen ikke vil påvirke det omkringliggende landskab.

INDRETNING, DRIFT OG PRODUKTIONSAREAL

Dyreholdet fortsætter med sl.svin. Der foretages ingen godkendelsespligtige ændringer i eks. stalde, dette fremgår af Husdyrgodkendelse.dk

Fordelingen af produktionsarealer, staldsystemer og dyretype er som følger:



| Stalde og produktioner | | | | | | |
|------------------------|----------------------------------|----------------------|------------|---|-------------------------|------------------------------------|
| Staldnavn | Staldstørrelse (m ²) | Ventilation | Kildehøjde | Produktion | Antal måneder udegående | Produktionsareal (m ²) |
| Ansøgt drift | | | | | | |
| eks. slsvin | 1106 | Mekanisk ventilation | 6 m | (#580058) Slagtesvin. Delvist spaltegulv, 50 - 75 % fast gulv | 0 | 758 |
| eks sl.svin1 | 382 | Mekanisk ventilation | 6 m | (#580061) Slagtesvin. Drænet gulv + spalter (33 %/ 67%) | 0 | 225 |
| eks sl.svin2 | 846 | Mekanisk ventilation | 6 m | (#580064) Slagtesvin. Drænet gulv + spalter (33 %/ 67%) | 0 | 600 |
| ny sl.svin | 426 | Mekanisk ventilation | 6 m | (#580067) Slagtesvin. Delvist spaltegulv, 25 - 49 % fast gulv | 0 | 330 |
| Sum | | | | | | 1913 |
| Nudrift | | | | | | |
| eks. slsvin | 1106 | Mekanisk ventilation | 6 m | (#580059) Slagtesvin. Delvist spaltegulv, 50 - 75 % fast gulv | 0 | 758 |
| eks sl.svin1 | 382 | Mekanisk ventilation | 6 m | (#580062) Slagtesvin. Drænet gulv + spalter (33 %/ 67%) | 0 | 225 |
| eks sl.svin2 | 846 | Mekanisk ventilation | 6 m | (#580065) Slagtesvin. Drænet gulv + spalter (33 %/ 67%) | 0 | 600 |
| Sum | | | | | | 1583 |
| 8 års drift | | | | | | |
| eks. slsvin | 1106 | Mekanisk ventilation | 6 m | (#580060) Slagtesvin. Delvist spaltegulv, 50 - 75 % fast gulv | 0 | 758 |
| eks sl.svin1 | 382 | Mekanisk ventilation | 6 m | (#580063) Slagtesvin. Drænet gulv + spalter (33 %/ 67%) | 0 | 225 |
| eks sl.svin2 | 846 | Mekanisk ventilation | 6 m | (#580066) Slagtesvin. Drænet gulv + spalter (33 %/ 67%) | 0 | 600 |
| Sum | | | | | | 1583 |

Ejer har stået for opmåling af produktionsareal:

Fra: Brdr Krog <kroglandbrug@hotmail.com>

Sendt: 2. november 2023 14:54

Til: Nina Gamby <ng@graakjaer.dk>

Emne: Sv: mål

eks slagtesvinstald 758 m2

stald 1 225 m2

stald 2 600 m2

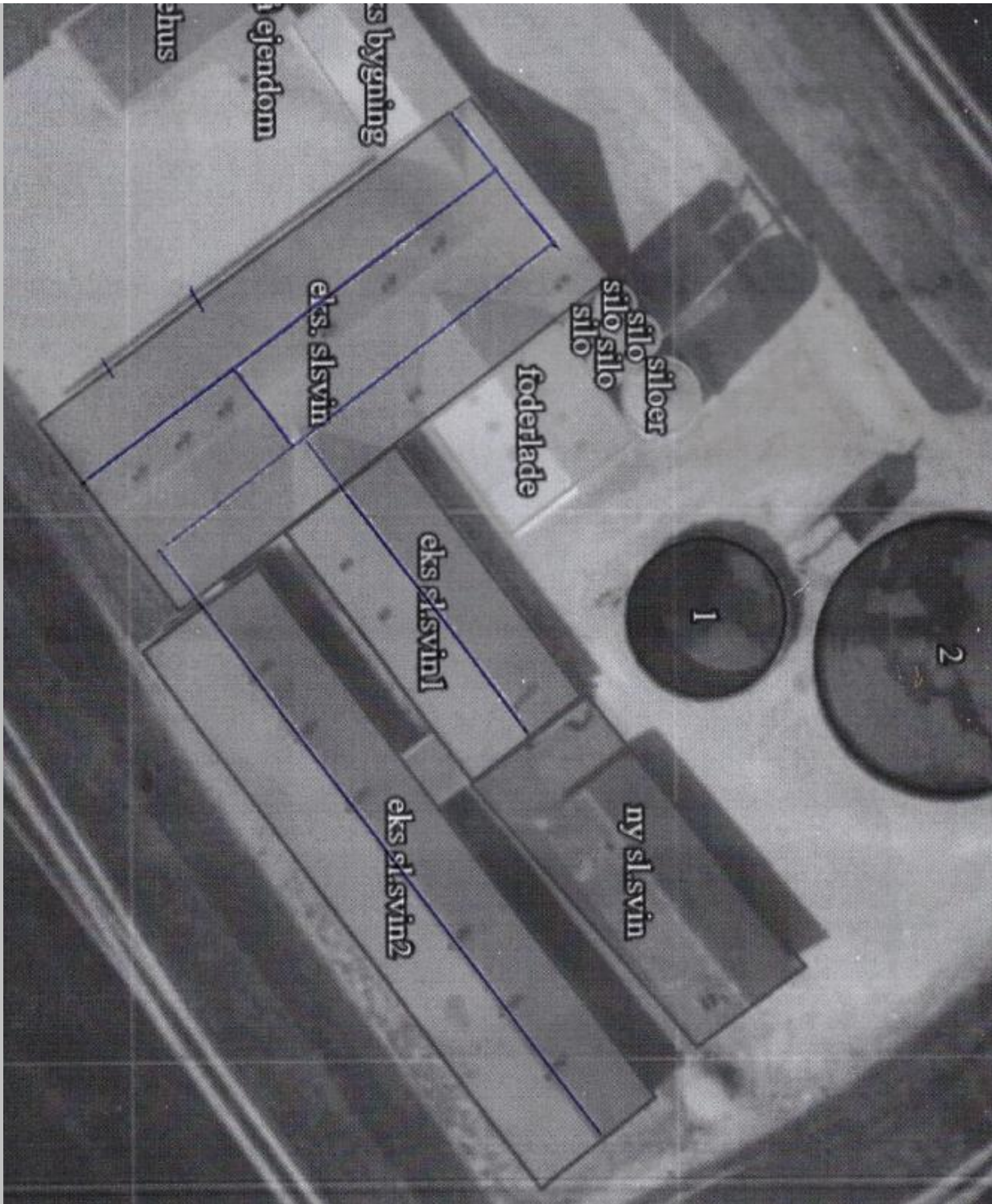
ialt 1583 m2

hilsen

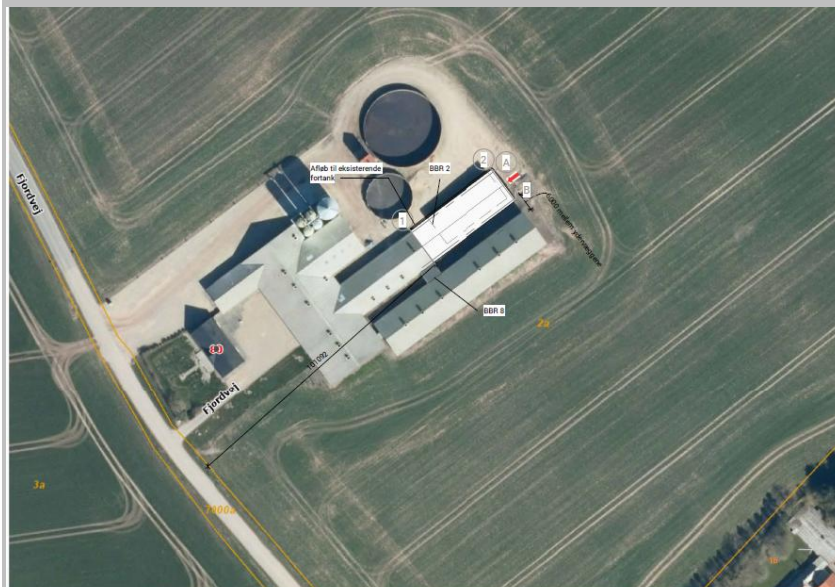
michael krog

Sendt fra [Outlook](#)

Stregnerne angiver gangarealer, og ejer har opmålt stier og trukket gangarealerne fra. Gangarealerne er 0,9 meter. Så produktionsarealerne er stierne opmålt inkl. inventar.



Situationsplan:



Opførelse af ny udleveringsstald
Fjordvej 80, 7870 Roslev
Skive Kommune



Grundoplysninger

Matr. nr.: 2a
Ejerlav: Grætrup by, Junget
Grundareal: 194.047 m²
Zonestatus: Landzone

Arealopgørelse

Arealer:
Tilbygning (Udleveringsstald) 406 m²
Bygning der nedrives (BBR 2) 253 m²
Bygning der nedrives (BBR 8) 9 m²
Fremtidig samlet bebyggelses areal 3.558 m²

Bebyggelsesprocent:

Bruttoareal: 3.558 m²
Frdrag iht. BR18 50 m²

(Bruttoareal - frdrag iht. BR18 50 m²) / Grundareal x 100 = 1,8 %

Note

Ansøgning (byg-2022-00141) om nedrivelse for BBR 2+8:

Signatur

Bygninger der nedrives

Redningsberedskabets indsatmulighed



Myndighedsprojekt
Kun til myndighedsbehandling.
Kan ikke anvendes ved
tilbudindhentning eller som
udførelsestegninger.

| Rev. nr.: | Rev. dato: | Udarb.: | Beskrivelse: | Rev. nr.: | Rev. nr.: |
|--|------------|------------------------------------|--------------|----------------|-----------|
| | | | | | |
| Tegn navn: | | Fase: | | Tegn nr.: | |
| Situationsplan | | Myndighed | | 1-(99)1.01 | |
| Byggesedr.: | | Sags nr.: | | Mat. nr.: | |
| Fjordvej 80, 7870 Roslev | | 11059 | | 2a | |
| Målestok: | | Udarb.: | | Dato: | |
| 1:1.000 | | JOL | | 23.03.2022 | |
| Kunde: Michael Krosg | | Adr: Fjordvej 80, 7870 Roslev | | Tel: 2033 4302 | |
| Firma: BK NORD | | Adr: Hobrovej 431, 9200 Aalborg SV | | Tel: 9634 5250 | |
| Note: | | Adr: Hobrovej 431, 9200 Aalborg SV | | Tel: 9634 5250 | |
| Udenavente mål er i mm. Koter dog i m. Der må ikke måles på tegningen. Denne tegning må ikke kopieres, overlades eller anvendes til andet formål uden tilladelse | | | | | |

BK NORD
ARKITEKTER & INGENIØRER

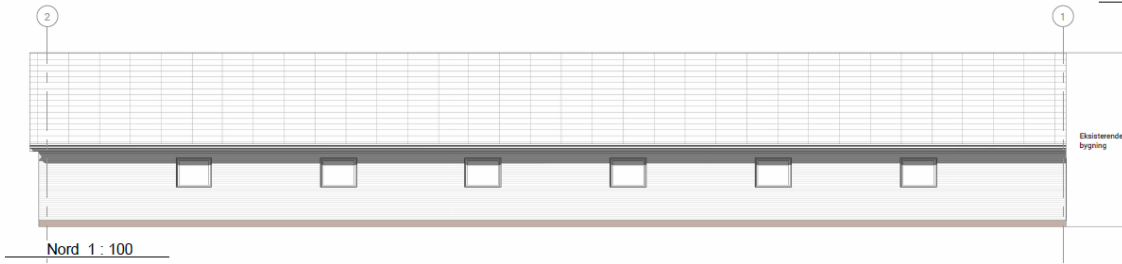
Web: www.bk-nord.dk

Mail: broglar@bk-nord.dk

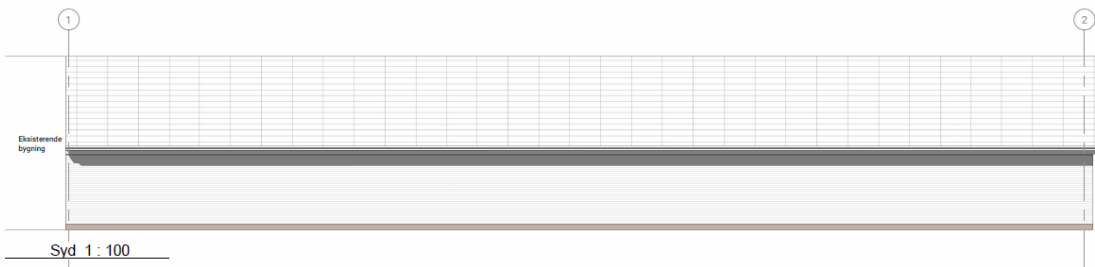
Mail: info@bk-nord.dk



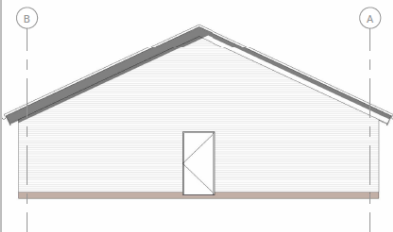
1-(99)3.41



Nord 1 : 100



Syd 1 : 100



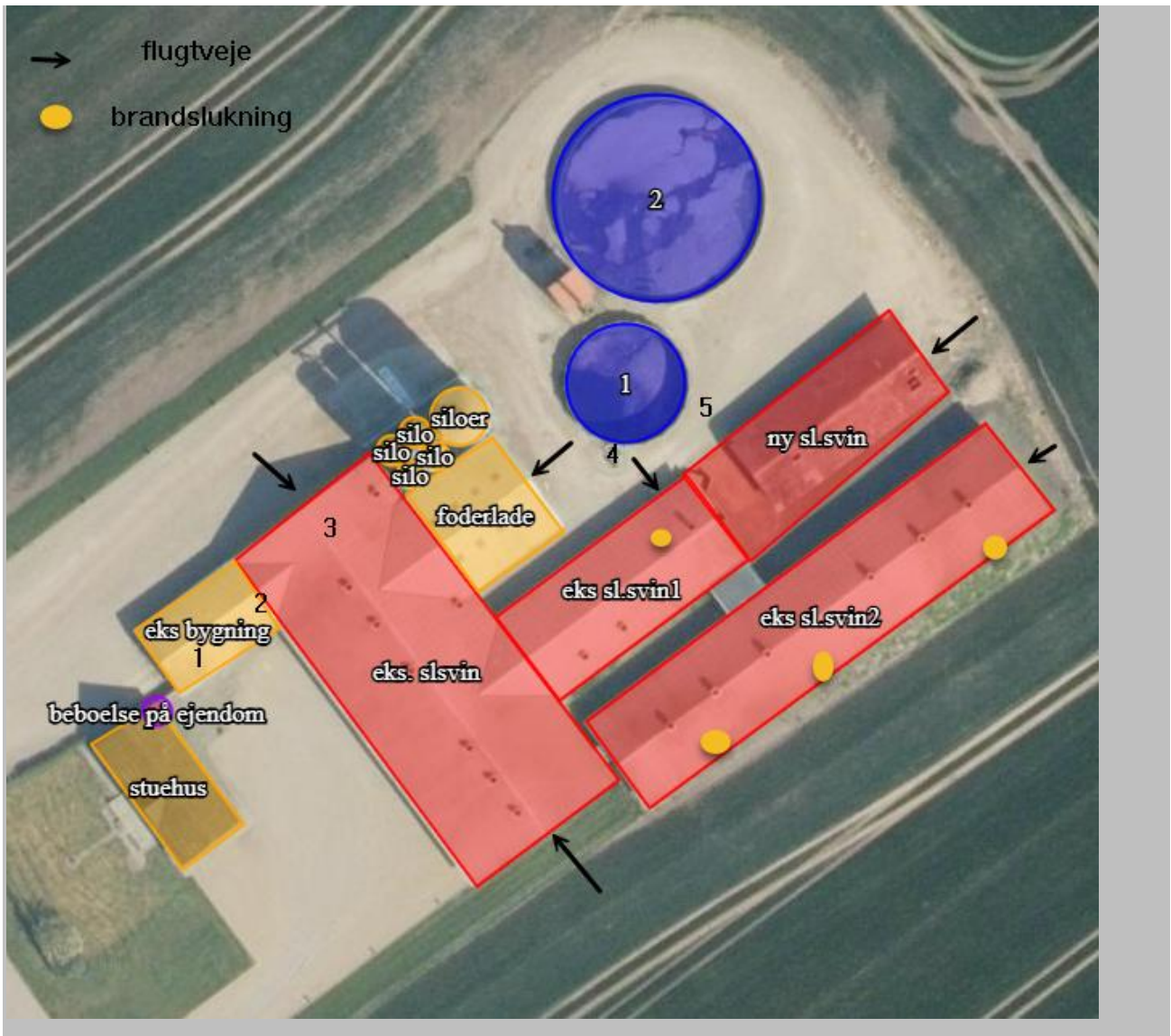
Øst 1 : 100

Myndighedsprojekt
Kun til myndighedsbehandling.
Kan ikke anvendes ved
tilbudsindhentning eller som
udførelsestegninger.

| Rev. nr.: | Rev. dato: | Udarb.: | Beskrivelse: | Rev. nr.: |
|------------|--|------------|-------------------------------|------------|
| Tegn navn: | Facader | Fase: | Myndighed | Tegn nr.: |
| Sag: | Udleveringsstald | Stops nr.: | 11059 | Rev. nr.: |
| Byggned.: | Fjordvej 80, 7870 Roslev | Mat. nr.: | 2a | |
| Målestok: | 1 : 100 | Udarb.: | JLO | Dato: |
| | | Godkendt: | MNJ | 23.03.2022 |
| Kunde: | Michael Krog | Adr.: | Fjordvej 80, 7870 Roslev | TF: |
| Firma: | BK NORO | Adr.: | Hobrovej 431, 5200 Aalborg SV | TF: |
| Note: | Overøvnede mål er i mm, Koter dog i m. Der må ikke måles på tegningen. Denne tegning må ikke kopieres, overføres eller anvendes til andet formål uden tilladelse | | | |

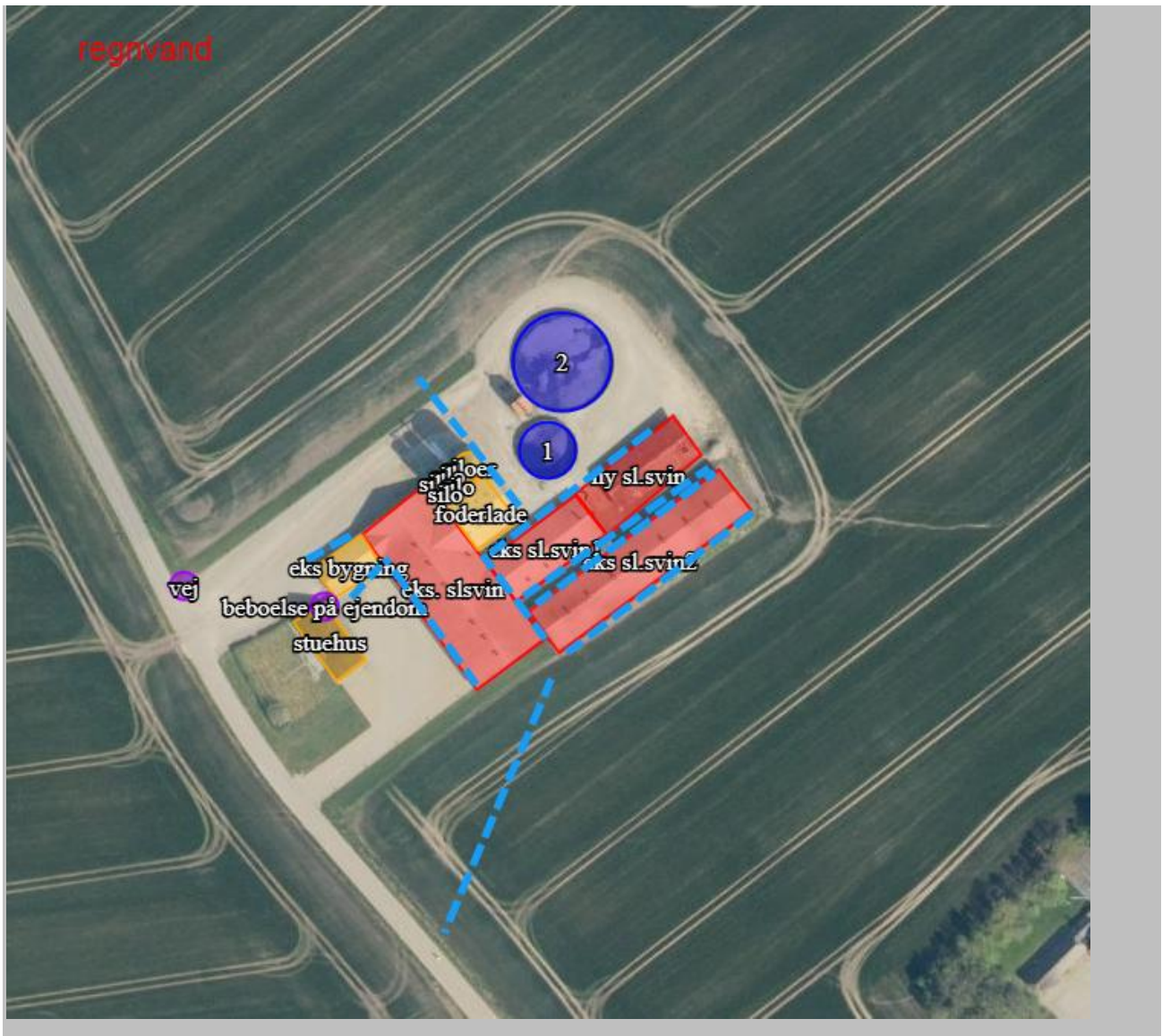
BKONORD
ARKITEKTER & INGENIØRER

Føreløbig tryk: 23.03.2022











1 kompressor 2 stk.

2 stophane

3 hovedtavle

4 fortank, gyllekloak fra stalden, går i gylletanken

5 afbryder til gyllepumpe

Der er en olietank men ingen kemikalier på ejendommen.



| | |
|---------------|--|
| 10. Olietanke | Tank 1 Er det en overjordisk tank? Ja. Står tanken ude? Nej. Volumen: 1.800 l. Årgang: 2012. Tank nr.: 0909772. Godkendelses nr.: 51-5313. Fabrikant: Tyholm Olieservice A/S. Anvendelse: Diesel. Er der overfyldsalarm? Ja. Er der tegn på spild på jorden? Nej. Er der tegn på skader? Nej. |
|---------------|--|

Døde dyr bliver afhentet på Møgelthorumvej 1.

Gyllehåndtering:

Gylle ledes til de eksisterende gyllebeholdere, der sker ingen ændringer i gylleanlægget.

Pumpning og håndtering af gylle vil foregå i lukket rørsystem. Pumpning vil foregå indenfor normal arbejdstid og altid under opsyn.

FOREBYGGELSE AF UHELD

Det er vurderet, at der sker forebyggelse af uheld på ejendommen med udgangspunkt i nedenstående beskrivelser.

Anlæg og tekniske foranstaltninger renses, vedligeholdes og udskiftes i en sådan grad at det sikrer en korrekt brug og effekt. Medarbejderne er grundigt introducerede til opgaverne, hvilket er med til at sikre, at disse bliver udført korrekt, og med minimal risiko for uheld som følge af forkert håndtering af kemikalier, gylle, olie mv. Ejer og andre med fast adgang til bedriften er vejledt i beredskabsplanen, hvilken har en fast plads på staldkontoret og i ejers privatbolig.

Al omlastning af gylle sker med gyllevogn med fastmonteret kran, hvor pumpen sidder på gyllevognen, og der sker en automatisk tømning af pumperøret. Omlastning sker altid under opsyn, derfor vurderes det, at der ikke er større risiko for uheld i forbindelse med utilsigtet igangsætning af pumper, spild m.m.

En gang årligt tømmes gyllebeholderne, i forbindelse med den normale udbringning af gylle, hvorved gyllebeholderne visuelt kan kontrolleres for evt. skader. Der foretages desuden lovpligtigt eftersyn og vedligeholdelse, hvilket betyder, at beholderne hvert 10 år bliver kontrolleret for, om der skulle være tegn på begyndende utætheder.

Ved at følge de retningslinjer der er anført i beredskabsplanen forventes skadevirkninger ved evt. uheld minimeret, da der vil ske forureningsbegrænsende foranstaltninger i form af inddæmning, oppumpning m.v.

Skive Kommunes vurdering

Skive Kommune vurderer, at indretning og drift er beskrevet i tilstrækkeligt i miljøkonsekvensrapporten med udgangspunkt i oplysningerne i tidligere godkendelse og revurdering.

Skive Kommune har kontrolleret oplysninger om staldsystem, dyretype og størrelse af produktionsareal i husdyrgodkendelse.dk passer for de eksisterende stalde.

Der stilles vilkår til produktionsareal og dyretype. Derudover stilles vilkår om staldtype i de enkelte stalde.

Afstandskrav og landskabelige værdier

Miljøkonsekvensrapport – Ansøgers oplysninger og vurdering

Området, husdyrbruget ligger i, er domineret af landbrugsdrift, spredt bebyggelse og spredt beplantning.

Ejendommen ligger ca. 1,6 km fra Junget. Nærmeste enkeltbolig i landzone uden landbrugspligt ligger ca. 149 m fra anlægget og samlet bebyggelse ca. 267 m (afstandene er målt fra lugtcentrum).

Ejendommen er beliggende udenfor fredninger og beskyttelseslinjer og skovbyggelinje.

Kort med placering af stalde:



Den nye stald etableres i tilknytning til det eks. bygningsanlæg, og derved vil den nye stald opfattes som en samlet enhed sammen med det eks. staldanlæg.

Det forventes at den nye stald vil være i farver og materialer som eksisterende bygninger. Eftersom den bygges direkte på eksisterende bygning, vil højden af bygningen være det samme som den eksisterende, og taget vil være det samme og farven på taget det samme. Det forventes, at bygningen opføres i grå elementer.

Der er ikke beplantet rundt ejendommen, og der er ikke planlagt beplantning. Bygningerne er overvejende med gråt tag.

Det vurderes, at det ansøgte projekt ikke påvirker omgivelserne i negativ retning, og at der er taget tilstrækkeligt hensyn til de landskabelige værdier i det ansøgte projekt, eftersom det er en mindre udvidelse.

Faste afstandskrav

Nedenstående tabel viser, at afstandskravene fra eksisterende anlæg til omkringliggende omgivelser er overholdt.

Tabel fra Husdyrgodkendelse.dk

**Afstande angivet** **vandløb/sø - Vandløb og søer over 100 kvm**

| Type | Navn | Afstand [m] |
|---------------|--------------|-------------|
| Driftsbygning | foderlade | 393 |
| Staldbygning | eks sl.svin2 | 335 |
| Gødningslager | 2 | 357 |

naboskel - Naboskel

| Type | Navn | Afstand [m] |
|---------------|------------|-------------|
| Driftsbygning | siloeer | 151 |
| Staldbygning | ny sl.svin | 127 |
| Gødningslager | 2 | 107 |

nabo - Nabobeboelse

| Type | Navn | Afstand [m] |
|---------------|-------------|-------------|
| Driftsbygning | stuehus | 126 |
| Staldbygning | eks. slsvin | 114 |
| Gødningslager | 1 | 169 |

boring - Vandforsyningsanlæg (ikke almen)

| Type | Navn | Afstand [m] |
|---------------|-------------|-------------|
| Driftsbygning | stuehus | 119 |
| Staldbygning | eks. slsvin | 104 |
| Gødningslager | 1 | 157 |

vej - Offentlig vej og privat fællesvej

| Type | Navn | Afstand [m] |
|---------------|-------------|-------------|
| Driftsbygning | stuehus | 30 |
| Staldbygning | eks. slsvin | 48 |
| Gødningslager | 1 | 94 |

beboelse på ejendom - Beboelse på samme ejendom

| Type | Navn | Afstand [m] |
|---------------|-------------|-------------|
| Driftsbygning | stuehus | |
| Staldbygning | eks. slsvin | 19 |
| Gødningslager | 1 | 64 |

Det vurderes, at de faktiske afstande ikke påvirker projektet, og at alle afstandskrav er overholdt.

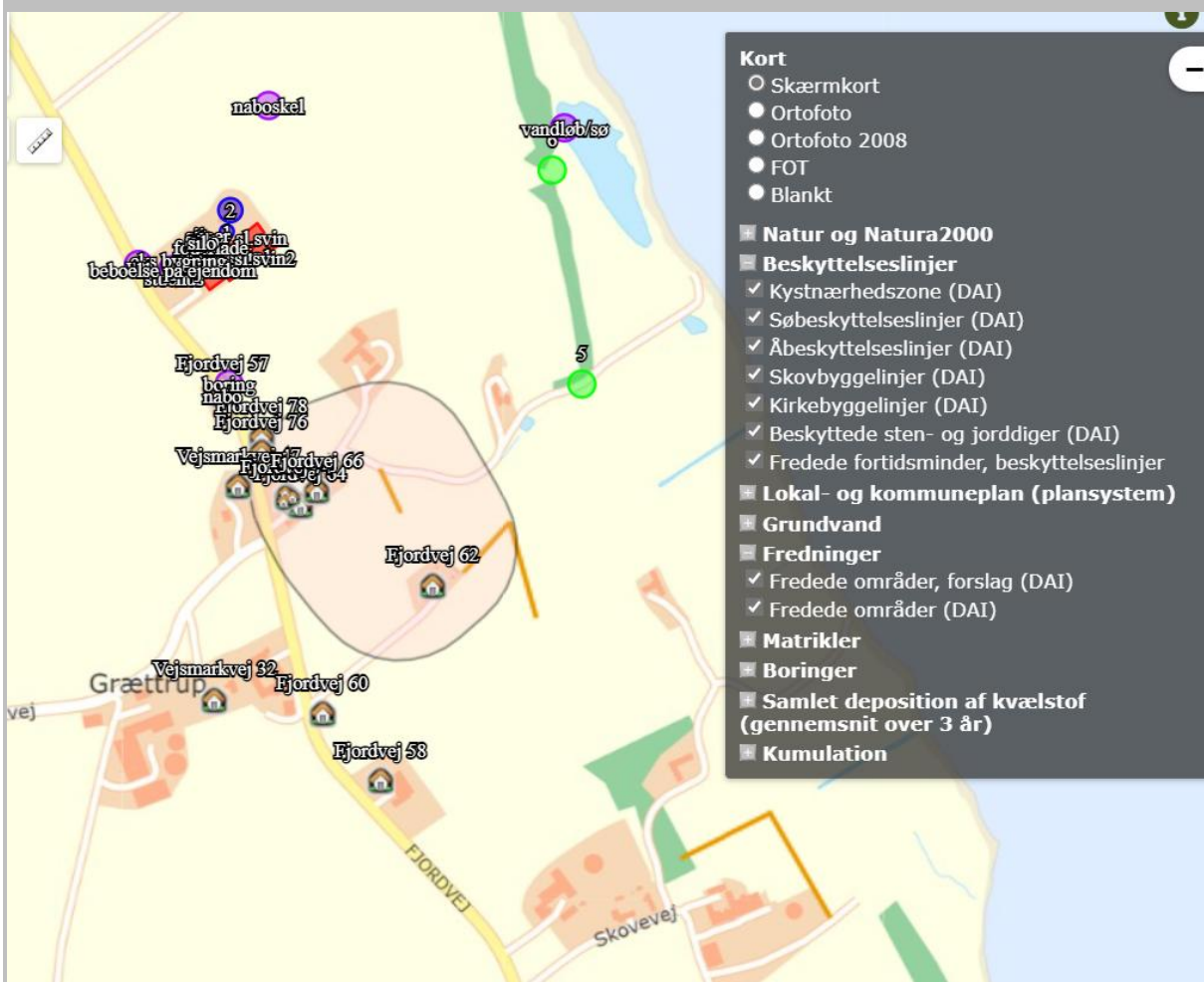
| | Afstand fra anlægget | Lovkrav (minimum) |
|---------------------------------|-----------------------------|--------------------------|
| Ikke-almene vandforsyningsanlæg | >25 m | 25 m |

| | | |
|-----------------------------------|--------|------|
| Almene vandforsyningsanlæg | > 50 m | 50 m |
| Vandløb/dræn/søer | > 15 m | 15 m |
| Offentlig vej og privat fællesvej | > 15 m | 15 m |
| Levnedsvirksomhed | > 25 m | 25 m |
| Beboelse på samme ejendom | > 15 m | 15 m |
| Skel | > 30 m | 30 m |
| Nabobeboelse | > 50 m | 50 m |

Kort over Fredninger og beskyttelseslinjer

Anlægget er beliggende udenfor fredninger og beskyttelseslinjer, som det fremgår af nedenstående oversigt.

Naturbeskyttelseslovens bestemmelser om bygge- og beskyttelseslinjer skal sikre, at de nærmeste omgivelser ved søer og åer samt omkring fortidsminder, skove og kirker friholdes for bebyggelse eller andre væsentlige landskabelige indgreb.





- Beskyttede sten- og jorddiger

Ved sten- og jorddiger og lign. forstås menneskeskabte, linieformede forhøjninger af sten, jord, græstørv, tang eller lignende materialer, som fungerer eller har fungeret som hegn og har eller har haft til formål at markere administrative, ejendoms- eller anvendelsesmæssige skel i landskabet. Digerne er vigtige elementer i kulturlandskabet, som både viser tidligere tiders arealudnyttelse, ejendoms- og administrationsforhold, fungerer som levesteder og spredningskorridorer for dyr og planter og bidrager til et afvekslende landskab, ofte med egnstypiske digestrukturer.

Der er beskyttede diger beliggende ca. 257 meter sydøst for stalden. Der er ingen diger, hvor den nye stald skal etableres.

-Fredede fortidsminder

Nærmeste fredning er et fortidsminde ca. 155 km syd for ejendommen.

Det vurderes, at ingen af disse bliver påvirket af husdyrbruget på Fjordvej.

Skive Kommunes vurdering

Afstandskrav og de landskabelige værdier er beskrevet og vurderet i Miljøkonsekvensrapporten.

Husdyrbruget ligger indenfor Kystnærhedszonen. Ifølge kommuneplanen gælder der følgende her:

Der kan meddeles konkrete enkelttilladelser til byggeri og anlæg i kystnærhedszonen, hvis det ansøgte har underordnet betydning i forhold til den visuelle påvirkning af kystlandskabet og er i overensstemmelse med de almindelige retningslinjer for det åbne land.

Husdyrbruget ligger indenfor Bevaringsværdige landskaber. Ifølge kommuneplanen gælder der følgende her:

De bevaringsværdige landskaber, der er udpeget på kortet, skal som udgangspunkt friholdes for ny bebyggelse og anlæg.

Indenfor de bevaringsværdige landskaber og større sammenhængende landskaber skal landskabets karakter og oplevelsen af denne beskyttes og kvaliteten af landskabet skal sikres og gerne forbedres. Beskyttelseshensynet skal indgå i al planlægning og projektering inden for de udpegede områder.



Idet den nye stald bygges hvor en eksisterende stald nedrives og den kommer til at ligge mellem en eksisterende stald og gyllebeholder, vurderer Skive Kommune at byggeriet har underordnet betydning i forhold til den visuelle påvirkning i kystlandskabet. Af samme grund vurderer Skive Kommune at byggeriet heller ikke er i strid med retningslinjerne for bevaringsværdige landskaber.

Skive Kommune har ikke yderligere bemærkninger til det og vurderer, at placeringen af tilbygningerne overholder afstandskravene og ikke påvirker landskabet væsentligt.

BAT - Ammoniak

Miljøkonsekvensrapport – Ansøgers oplysninger og vurdering

BAT-EMISSIONSNIVEAU, AMMONIAK

BAT-kravet for ammoniakemissionen fra husdyrbruget er beregnet i husdyrgodkendelse.dk. Af nedenstående fremgår det, at BAT niveauet er overholdt.

Af nedenstående skærmprent fra den gældende miljøgodkendelse er BAT beregnet til 3.766 kg N. dette er overholdt med 45 kg N/år.

| Samlet BAT beregning | | | |
|--|--------|-------|-------|
| | Stalde | Lagre | Total |
| Samlet BAT krav (kg NH ₃ -N /år) | 3493 | 276 | 3769 |
| Faktisk emission (kg NH ₃ -N /år) | 3586 | 138 | 3723 |
| Forskel (kg NH ₃ -N /år) | - | - | 45 |
| Vejledende BAT Overholdt? | - | - | Ja |

På baggrund heraf vurderes det, at BAT for staldanlægget er overholdt.

Teknologier og til- og fravalg af teknologi

Bedriftens ansvarlige har fokus på, hvilke staldsystemer der er bedst anvendelige i relation til miljø, og dermed tab af ammoniak til omgivelserne, samt til dyrenes velfærd.

Bedriften og det tilhørende produktionsanlæg bygger på principper der tilgodeser miljøet i det omfang loven tilsigter.



De eksisterende staldene er indrettet med drænet gulv og spalter og delvis fast gulv. Der foretages hyppig udslusning, hvilket reducerer lugtemissionen fra staldanlægget med fulddrænet gulve 20 pct. Der sluses gylle ud en gang om ugen ved at gyllepropperne hives op. Dette er fast rutine i staldene. Der anvendes overbrusning af gødearealet, så det renholdes og så ammoniak- og lugtemissionen reduceres.

Stalden er indrettet, så der kan rengøres efter hvert hold og derved nedsætte risikoen for sygdomme, nedsætte lugt fra staldene og mindske støvet i stalden for både dyr og mennesker.

Håndteringen af gylle er med træk og slip. Pumpning og håndtering af gylle vil foregå i lukket rørsystem. Pumpning vil foregå indenfor normal arbejdstid ca. 1 gang om ugen.

Teknologiblade

Til sl.svin findes følgende teknologiblade:

- ❖ Luftrensning
- ❖ Delvist fast gulv
- ❖ Køling af gylle i svinestalde
- ❖ Svovlsyrebehandling af gylle

Valg af teknologi

- ❖ Delvis fast gulv
- ❖ Overdækning af gyllebeholdere
- ❖ Hyppig udslusning

Ammoniakkrevet er opnået ved at overdække de to gyllebeholdere og delvis fast gulv i den nye stald.

Proteinindholdet i foderet optimeres løbende, så der fodres efter grisenes behov, og derved sker der ikke en merudledning.

Fravalg af teknologi

- ❖ Luftrensning
- ❖ Gyllekøling
- ❖ Forsuring

Der er valgt ikke at etablere forsuring, gyllekøling og luftrensning i staldene, eftersom BAT kravet er overholdt.

Skive Kommunes vurdering

BAT kravet overholdes ved at der etableres fast overdækning på ejendommens 2 gyllebeholdere.

Fast overdækning af gyllebeholder er optaget på Miljøstyrelsens teknologiliste. Der stilles vilkår i denne godkendelse med udgangspunkt i vilkårsforslagene i beskrivelse af teknologien.

Da overdækningen af de 2 gyllebeholdere er bærende for overholdelse af BAT kravet stilles der desuden vilkår om at de skal være etableret inden den nye stald tages i brug.

Der stilles også vilkår til produktionsareal, staldtype, dyretype og gødningsopbevaring.

Natur og habitatområder

Miljøkonsekvensrapport – Ansøgers oplysninger og vurdering

AMMONIAKDEPOSITION TIL NATUROMRÅDER

I det følgende er ammoniakdepositionen til omkringliggende naturområder blevet beregnet og beskrevet.

Generelt vurderes det, at da alle afskæringskriterier er overholdt er der ikke grundlag for at stille yderligere krav om ammoniakreduktion fra ejendommen.

Kategori 1 naturområde:

Denne kategori omfatter de ammoniakfølsomme Natura 2000-naturtyper, som indgår i udpegningsgrundlaget for området og er kortlagte af Naturstyrelsen i forbindelse med Natura 2000-planlægningen.

Det skal bemærkes, at ikke alle naturområder, særligt søer, kan findes i ansøgningssystemet eller kan findes i et offentligt tilgængeligt lag på Danmarks Miljøportal (www.arealinformation.dk), idet det først kræver en konkret besigtigelse for at bestemme søernes naturtype.

For de Natura 2000-naturtyper, som ikke er kortlagt (primært søer), skal kommunen vurdere den eventuelle påvirkning. Ud over søer drejer det sig om Klinter eller klipper ved kysten (1230), Forstrand og begyndende klitdannelse (2110), Hvide klitter og vandremiler (2120), Kystklitter med havtorn (2160), Kystklitter med gråris (2170), Indlandsklipper af kalkfattige bjergarter (8220) og Indlandsklipper af kalkfattige bjergarter med pionerplantesamfund (8230).

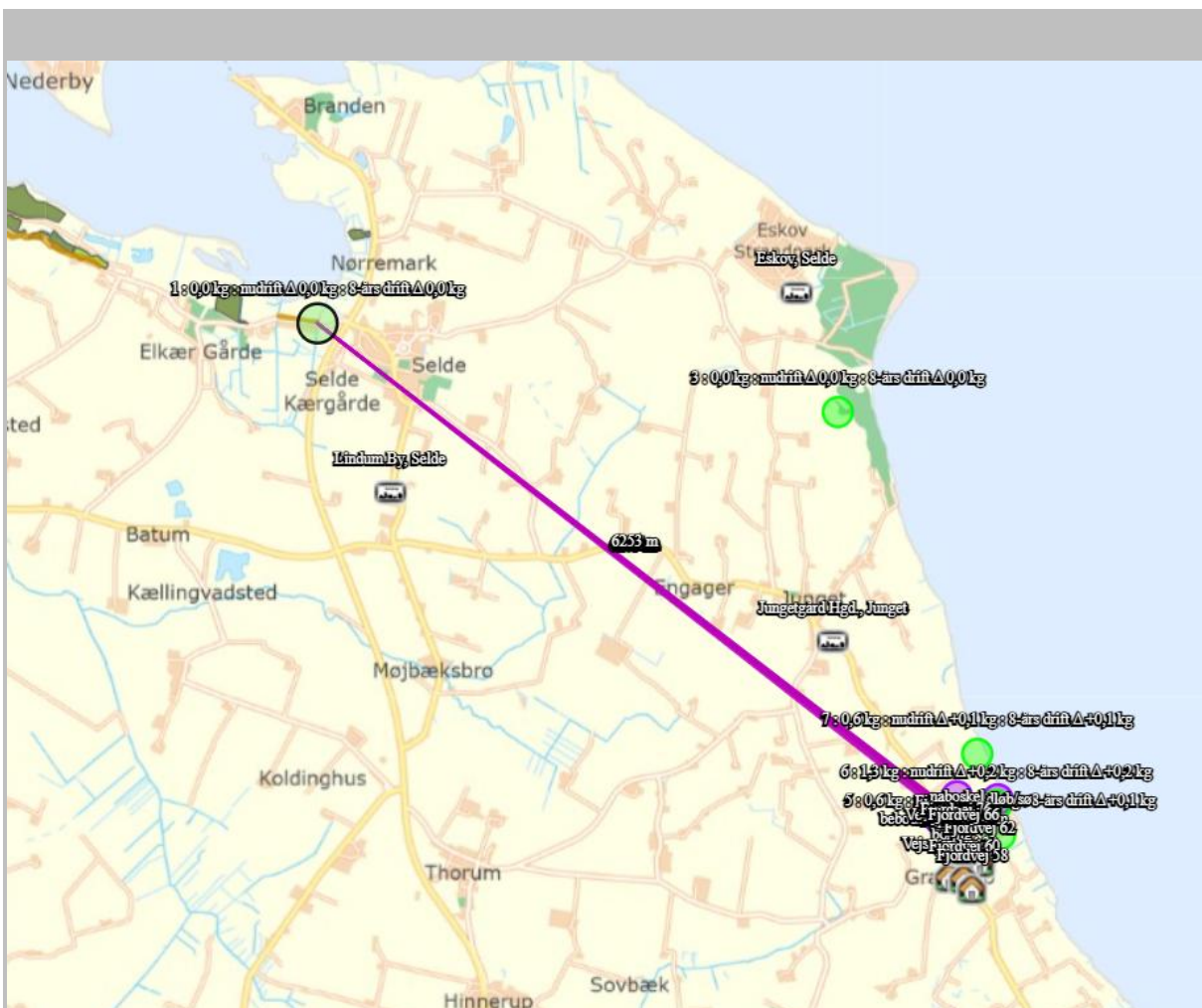
Kategori 1-natur omfatter ligeledes § 3-heder og -overdrev inden for Natura 2000-områder, som ikke er nævnt ovenfor.

For kategori 1-natur gælder, at den totale ammoniaktilførsel på naturområdet ikke må overskride følgende beskyttelsesniveau:

- 0,2 kg N/ha ved mere end 2 husdyrbrug (mere end 1 ejendom ud over ansøger)
- 0,4 kg N/ha ved 2 husdyrbrug (ansøger samt 1 ejendom)
- 0,7 kg N/ha ved 1 husdyrbrug (ansøger)

Habitatnatur, ammoniakfølsomme naturtyper, heder og overdrev i N2000 områder:

- ❖ Nærmeste Natura2000 område ligger ca. 6,2 km fra ejendommen. Der er en totaldeposition på 0,0 kg N pr. ha pr. år.



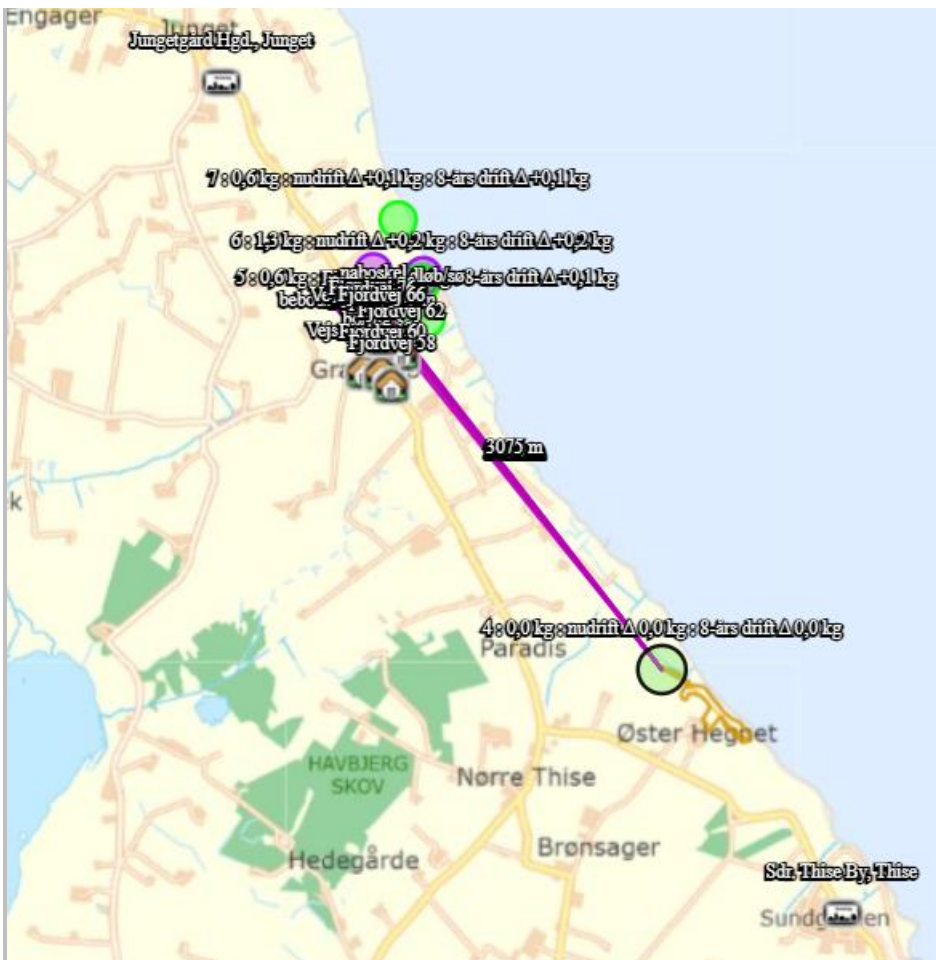
Totaldepositionen overholder dermed under Husdyrgodkendelsesbekendtgørelsens beskyttelsesniveau på henholdsvis 0,2, 0,4 og 0,7 kg N/ha/år, det vurderes derfor, at området ikke vil få en negativ påvirkning.

Kategori 2 naturområde:

For højmoser, lobeliesøer, heder større end 10 ha og overdrev større end 2,5 ha, som ligger udenfor internationale naturbeskyttelsesområder (kategori 2-natur) er beskyttelsesniveauet en maksimal totaldeposition på 1,0 kg N/ha år.

Ammoniakfølsomme naturtyper (§7) samt heder >10 ha og overdrev >2,5 ha:

- ❖ Nærmeste Kat 2 naturområde ligger ca. 3 km sydøst fra ejendommen. Der er en totaldeposition på 0,0 kg n pr. ha pr. år.
- ❖ Det vurderes, at afsætning af ammoniak fra produktionen til § 7-området ikke indebærer nogen risiko for en negativ påvirkning af kategori 2-natur på grund af den store afstand til området, og totalbelastningen er under 1 kg N/ha/år.



Kategori 3 naturområde:

For heder, og overdrev samt moser og ammoniakfølsomme skove uden for internationale naturbeskyttelsesområder (kategori 3-natur) er beskyttelsesniveauet en merdeposition på 1,0 kg N/ha år. Sidstnævnte beskyttelsesniveau kan dog ud fra en konkret vurdering fastsættes højere.

Skov defineres som arealer, der er større end ½ ha og mere end 20 meter brede, og som er bevokset med træer, der danner eller inden for et rimeligt tidsrum vil danne en sluttet skov af højstammede træer, jf. skovlovens definition af skov.

En skov betegnes som ammoniakfølsom, når:

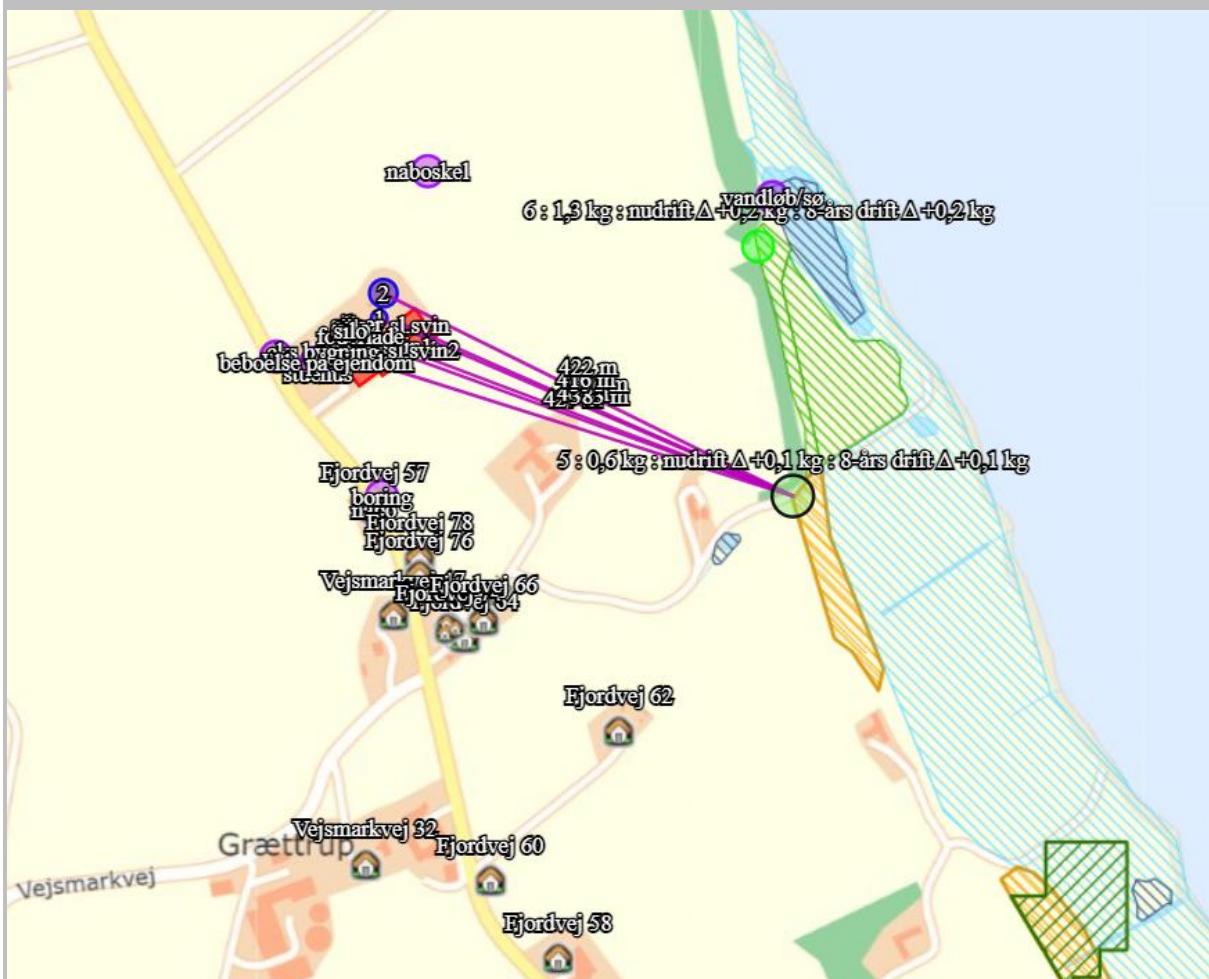
- 1) der har været skov på arealet i lang tid (i størrelsesorden mere end ca. 200 år), så der er tale om gammel »skovjordbund«,

- 2) skoven er groet frem af sig selv på et naturareal, fx tidligere hede, mose eller overdrev, så jordbunden ikke har været dyrket mark inden for en periode svarende til perioden for gammel »skovjordbund« (dvs. i størrelsesorden mere end ca. 200 år), eller
- 3) der i skoven er forekomst af naturskovindikerende eller gammelskovsarter, som er medtaget på listen over arter, der er brugt ved prioritering af naturmæssigt særligt værdifulde skove omfattet af § 25 i lov om skove, og arterne har væsentlig, definerende betydning for skovens naturværdi.

Heder, moser og overdrev (§ 3 natur) som ikke samtidig er omfattet af kategori 1 og 2 samt ammoniakfølsomme skove:

- ❖ Ca. 430 meter sydøst for ejendommen er der et overdrev. Beregninger viser, at merdepositionen fra husdyrbruget er 0,2 kg N pr ha pr år.
- ❖

På baggrund af den beregnede ammoniakdeposition til omkringliggende naturområder vurderes det, at det ansøgte projekt ikke vil medføre forringelse eller tilstandsændring af naturkvaliteten. Dette begrundes med, at bekendtgørelsens afskæringskriterierne og beskyttelsesniveauer, for de nærtliggende naturområder er overholdt.



Nedenstående skærmprent viser ammoniakdepositionen på de udvalgte naturområder:

Samlet resultat af ammoniakberegninger

 Samlet emission: **3723,5** (kg NH₃-N/år)

 Meremission (8 års-drift): **489,2** (kg NH₃-N/år)

 Meremission (nudrift): **489,2** (kg NH₃-N/år)

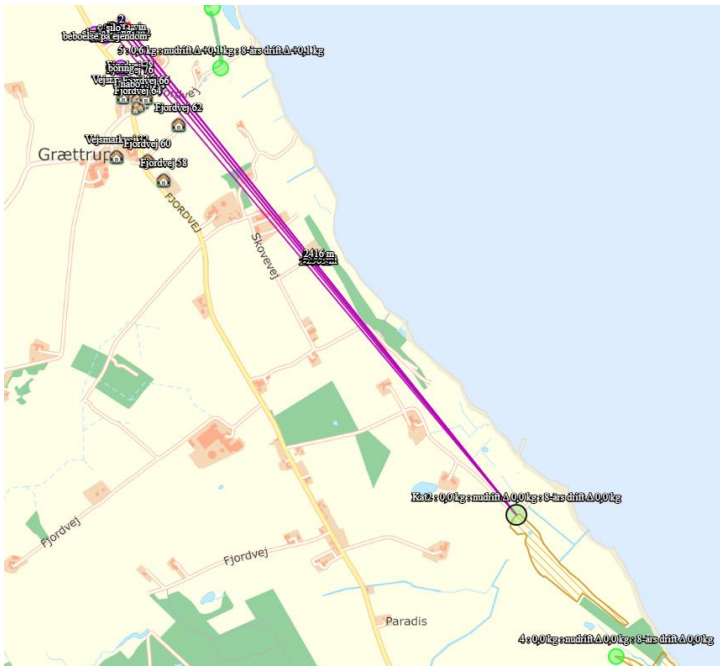
Oversigt af naturpunkter

| Navn: | Kategori: | Opretter: | Kumulation: | Ruhed natur: | Merdeposition (kg N/ha/år): | | Totaldeposition (kg N/ha/år): |
|-------|------------|-----------|-------------|--------------|-----------------------------|----------|-------------------------------|
| | | | | | 8-års drift | Nudrift: | |
| 7 | Kategori 3 | Ansøger | 0 | Mk | 0,1 | 0,1 | 0,8 |
| 6 | Kategori 3 | Ansøger | 0 | Bn | 0,2 | 0,2 | 1,4 |
| 5 | Kategori 3 | Ansøger | 0 | Bn | 0,1 | 0,1 | 0,6 |
| 4 | Kategori 2 | Ansøger | 0 | Bn | 0,0 | 0,0 | 0,0 |
| 3 | Kategori 2 | Ansøger | 0 | Bn | 0,0 | 0,0 | 0,0 |
| 2 | Kategori 1 | Ansøger | 0 | Bn | 0,0 | 0,0 | 0,0 |
| 1 | Kategori 1 | Ansøger | 0 | Bn | 0,0 | 0,0 | 0,0 |

Skive Kommunes vurdering

Skive Kommune er enig med ansøger i at beskyttelsesniveauet for ammoniakdeposition er overholdt for kategori 1, 2 og 3 natur.

Det bemærkes dog at nærmeste kategori 2 natur er ca. 2,4 km fra husdyrbruget.

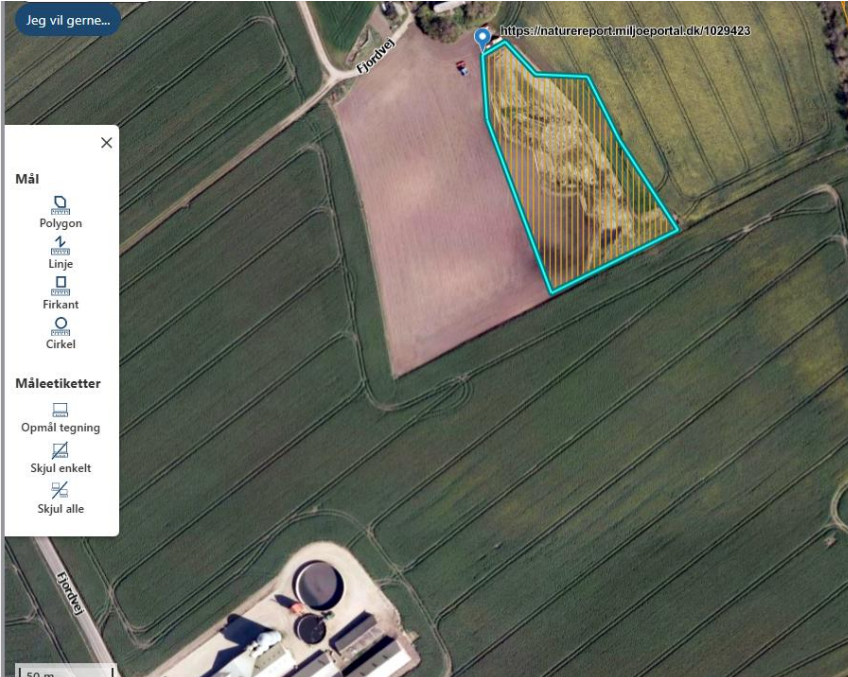


Totaldepositionen er dog stadig 0,0 kg N/ha/år ved dette overdrev så konklusionen er den samme.

I forhold til øvrig § 3 natur så er der beregnet til en sø og en eng vest for husdyrbruget. Begge viser en merdeposition på 0,2 kg N/ha/år. Så udvidelsen vurderes ikke at give anledning til tilstandsændring i § 3 områder.

Der er et areal nordøst for husdyrbruget som er besigtiget i 2025 og vurderet til ikke at være § 3 natur.

| | |
|------------------|---|
| Aktivitets | 1029423 |
| Link | https://naturereport.miljoeportal.dk/1029423 |
| Indsamling | Kommunal besigtigelse |
| Ansvarlig | Skive Kommune |
| Ansvarli_1 | 29189579 |
| StartDato | 17. jul. 2025, 02.00 |
| StedNavn | Fjordvej 82 |
| Program | Besigtigelse |
| Aktivite_1 | 53 Besigtigelse (Alle naturtyper, 2010-) |
| Naturtype | 3 - Ikke en §3 naturtype |
| Arealandel | 100 |
| NaturTilst | |
| Strukturin | |
| ArtsIndeks | |
| Stjerneart | 2 |
| Stjerne_1 | 0 |
| Problemart | 8 |
| Q_predicate | |
| SHAPE.STArea() | 7200.0725 |
| SHAPE.STLength() | 366.336 |



Natura 2000-områder

Der er foretaget en vurdering af, om produktionsudvidelsen kan påvirke Natura 2000-områder væsentligt. Nærmeste Natura 2000-område er Risum Enge og Selde Vig. Afstanden hertil er ca. 6 km. Da ejendommens samlede ammoniakpåvirkning af habitatnatur efter produktionsudvidelse er beregnet til 0 kg N/ha/år, vurderes det, at Natura 2000-området ikke vil blive påvirket af en produktionsudvidelse på ejendommen.

Bilag IV arter

Miljøkonsekvensrapport – Ansøgers oplysninger og vurdering

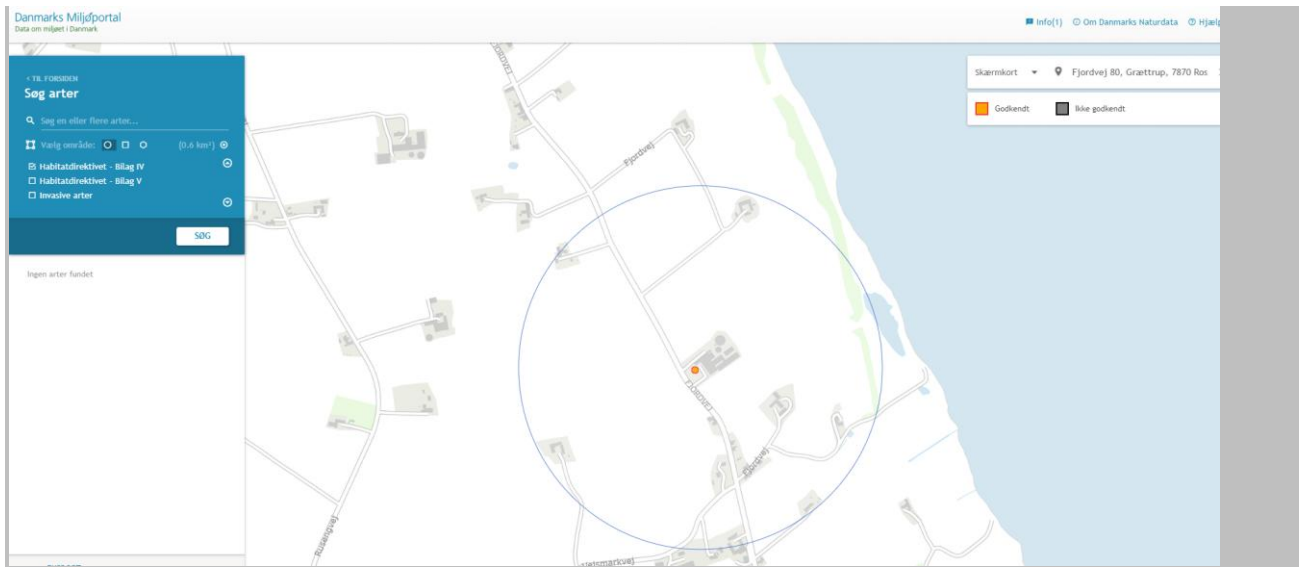
På nuværende tidspunkt er der 39 dyrearter i Danmark, der er vurderet som særligt sårbare eller truede, hvorfor de fremgår af EU's Habitatdirektiv bilag IV.

Arterne er omfattet af en streng beskyttelse - de må ikke slås ihjel og der er forbud mod forstyrrelse eller ødelæggelse af deres yngle- og rasteområde. Samtidigt er det lodsejerens ansvar at sikre sig, at driftsændringer ikke skader bilag IV-arters yngle- og rasteområder.

Ifølge nedenstående kort og søgning på Danmarks Miljøportal er der ikke registreret bilag IV arter.

I forbindelse med byggeriet af den nye stald, vil der ikke blive beskåret træer, ændret grøfter og rabatter eller fjernet stenbunker, vandhuller og lignende der potentielt kan være levesteder for bilag IV-arter.

Den nye stald bliver etableret i umiddelbar tilknytning til eksisterende staldanlæg, og dermed vil det ikke kunne påvirke de omkringliggende naturområder.





Skive Kommunes vurdering

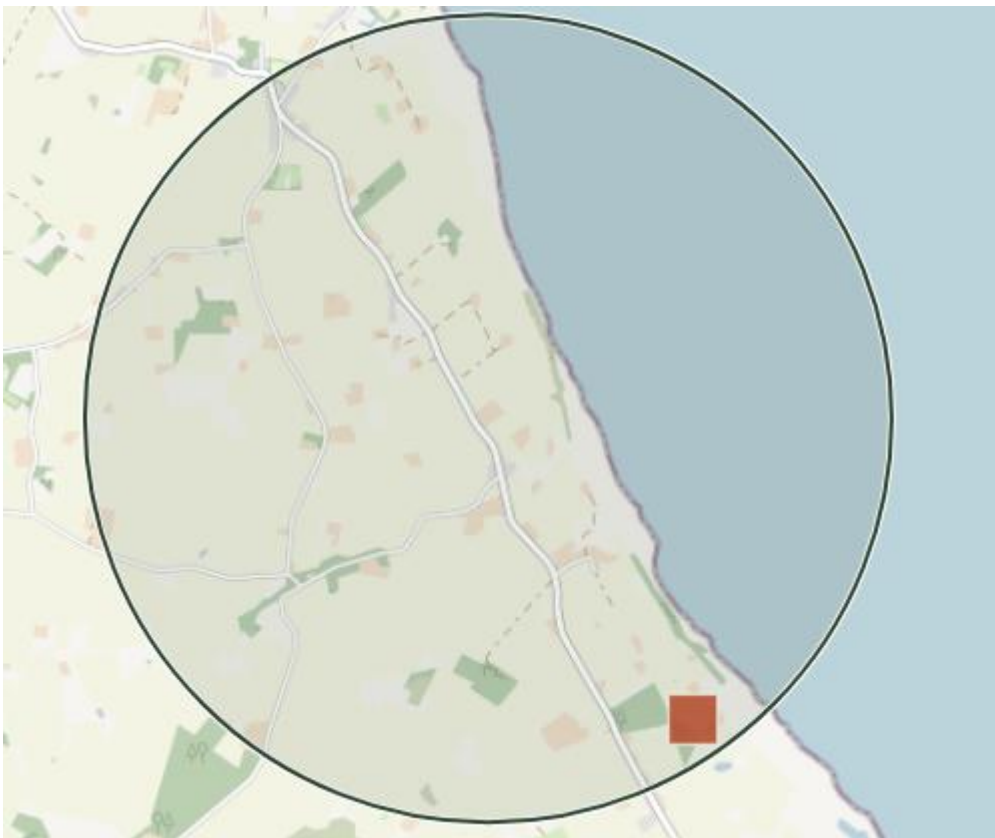
Arter beskyttet ifølge habitatdirektivets bilag IV må ikke indfanges, slås ihjel eller forstyrres med vilje, deres yngle- eller rasteområder må ikke beskadiges eller forstyrres.

Ifølge Videnskabelig Rapport fra DCE nr.520 af 2023, OPDATERING AF: HÅNDBOG OM DYREARTER PÅ HABITATDIREKTIVETS BILAG IV, samt rapport nr. 603 af 2024, OPDATERING AF: HÅNDBOG OM DYREARTER PÅ HABITATDIREKTIVETS BILAG IV, er der registreret følgende bilag IV arter i området:

- Grøn mosaikguldsmed
- Odder
- Pipistrelflagermus
- Troldflagermus
- Vandflagermus
- Damflagermus
- Dværgflagermus
- Sydflagermus

Skive Kommune har suppleret ansøgers søgning med en søgning i Arter.dk. Der er søgt på fund af bilag IV arter generelt indenfor de seneste 10 år i en radius på 2 km fra adressen.

Der er et enkelt fund.



Er der 24. januar 2024 observeret en Stor Vandsalamander ca. 1,8 km sydøst for husdyrbruget.

Grøn Mosaikguldsmed ses ofte i vandhuller, damme, moser og kanaler. Arten lægger æg i Krebseklo, og laverne lever 2-3 år på forskellige vandplanter. Voksne individer vender tilbage til fødestedet for at parre sig og lægge æg. Den lever af vandinsekter og haletudser.

Stor Kærguldsmed yngler i stillestående vand, gerne næringsfattige søer eller vandhuller. Arten lægger æg i vandoverfladen tæt på vandplanter. Larverne lever i vandet mellem vandplanterne i to år. Voksne individer vender tilbage til fødestedet for at parre sig og lægge æg. Den lever af mindre insekter.



Odderen er tilknyttet ferske og salte vande og dens territorie kan strække sig over 10-20 km vandløb, søer og kyststrækninger. Den lever primært af fisk, men spiser også frøer, skaldyr, krebsdyr, fugle og små pattedyr. Den har en hule i brinken, under træer eller buske. Den hviler og yngler i hulen. Den er nataktiv og meget sky og kræver derfor rørskove, uforstyrrede vandløb søer, moser, og fjordområder, med gode skjulesteder i vegetationen.

Damflagermusen yngler og raster om sommeren i bygninger og hule træer. Dens vinterhi er primært i kalkgruber. Den jager vandinsekter over søer, vandløb, fjorde og sunde. Ligeledes jager den over rørskove og enge.

Pipistrelflagermusen yngler og raster i bygninger og hulheder i træer, som primært befinder sig tæt på løvskov. Den spiser primært små flyvende insekter og jager mest i en mellemhøjde på 2-15 meter. Fourageringen foregår mest i nærheden af trævegetation. Den lever både i by og på land. Vinterkvarteret er også bygninger og træer.

Sydflagermusen yngler i bygninger. Den spiser primært biller, men også større natsommerfugle og myg. Den jager typisk i 5-20 meters højde langs vegetationen eller ude i det frie luftrum over enge og græsmarker. Vinterkvarteret er i bygninger.

Troldflagermus yngler i bygninger og træer med hulheder. Den lever af flyvende insekter, som den fanger i luften over lysninger langs skovveje og skovbryn, enge, vådområder, søer og vandløb. Dens vinterkvarter er bygninger og træer med hulheder.

Vandflagermusen yngler i hule træer. Den spiser akvatiske insekter som den tager direkte fra vandoverfladen. Den jager derfor typisk lavt over vandoverflader på søer og vandløb, fjorde og sunde, De overvintrer primært i kalkgruber, men kan også overvintre i f.eks. kældre, brønde og bunkere.

Dværgflagermus overvintrer i bygninger og hule træer. Den lever af myg, fluer og sommerfugle.

På baggrund af beskrivelsen af ovenstående bilag IV arters yngle- og rastesteder er det Skive Kommunes vurdering, at der ikke ændres på den økologiske funktionalitet for bilag IV arter med denne afgørelse.

Jord og grundvand

Miljøkonsekvensrapport – Kemikalier, olie og olietanke - Ansøgers oplysninger og vurdering

Der er en olietank men ingen kemikalier på ejendommen.

| | |
|---------------|---|
| 10. Olietanke | <p>Tank 1 Er det en overjordisk tank? Ja. Står tanken ude? Nej. Volumen: 1.800 l. Årgang: 2012. Tank nr.: 0909772. Godkendelses nr.: 51-5313. Fabrikant: Tyholm Olieservice A/S. Anvendelse: Diesel. Er der overfyldsalarm? Ja. Er der tegn på spild på jorden? Nej. Er der tegn på skader? Nej.</p> |
|---------------|---|

Skive Kommunes vurdering

Der er stillet vilkår til tankning af traktorer og til opbevaring/håndtering af olier og kemikalier. Disse vilkår er stillet, hvis der på et senere tidspunkt kommer kemikalier på ejendommen. Derfor vurderer Skive Kommune, at disse vilkår til opbevaring og håndtering af olie og kemikalier er tilstrækkelige til at undgå forurening af jord og grundvand.

Miljøkonsekvensrapporten beskriver og vurderer opbevaringen, håndteringen og bortskaffelsen af olier og kemikalier. Skive Kommune vurderer herudfra og på baggrund af de stillede vilkår, at der ikke er væsentlig risiko for forurening af jord og grundvand.

Overfladevand

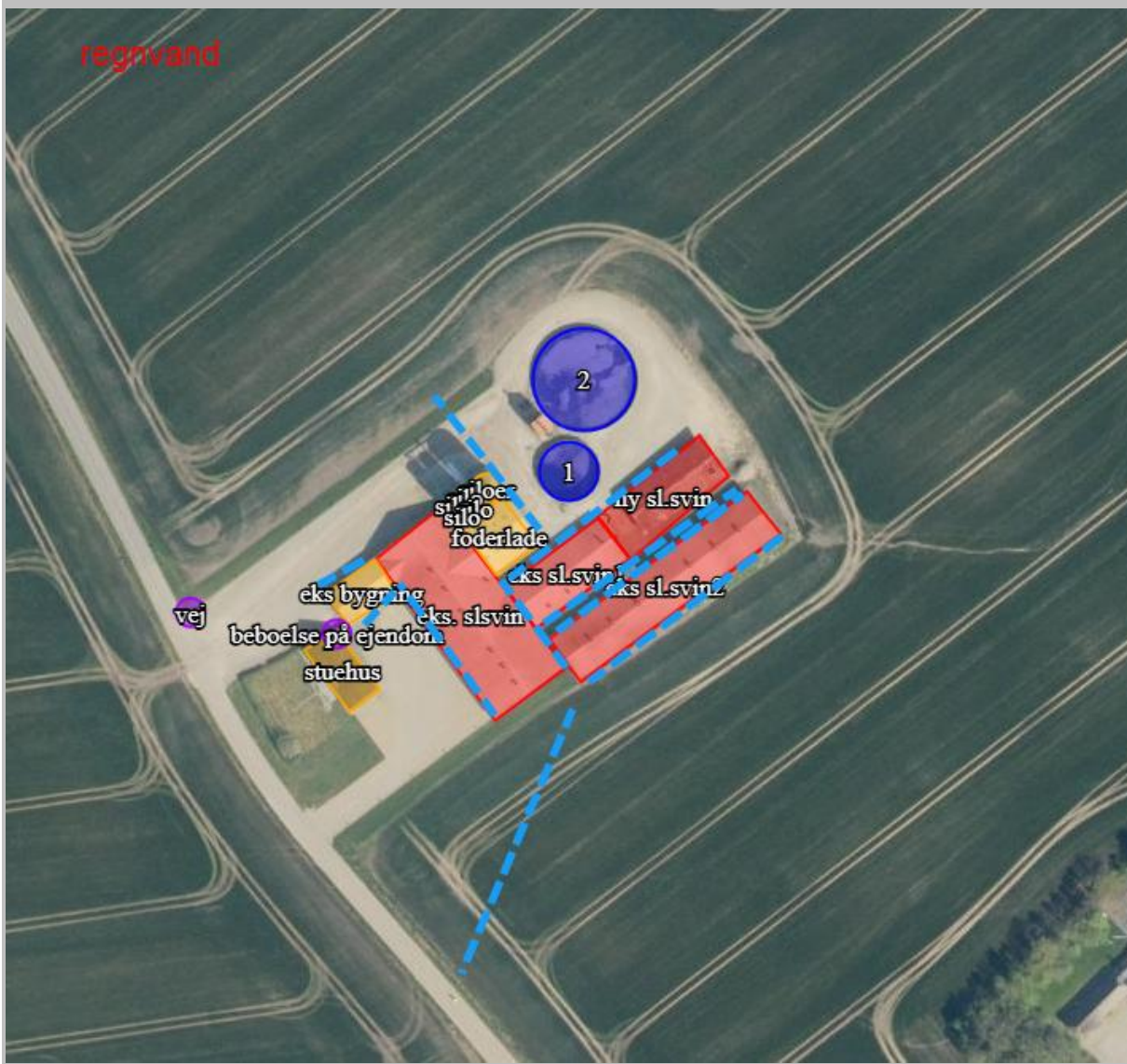
Miljøkonsekvensrapport tag- og spildevand – Ansøgers oplysninger og vurdering

Fra ejendommen vil der være husspildevand, sanitetsvand og vaskevand. Der er ikke offentlig kloakering i området. Husspildevand bortføres derfor med sivedræn.

Sanitetsvand, som er toilet og bad fra beboelse og stald ledes til septitank. Slam fra septitank tømmes via kommunal tømningsordning. Der sker ingen ændringer i forbindelse med tilbygning af ny stald.

Spildevand tildelt gyllebeholder

Vaskevand fra stald opsamles i gyllekanalerne og føres hermed til gylletanken. Mængden af vaskevand indgår i behovet for opbevaringskapacitet i beholderen. Vaskevandet udspreddes med husdyrgødningen.



Skive Kommunes vurdering

Den angivne spildevandshåndtering vurderes at ske i overensstemmelse med gældende lovgivning. Det bemærkes at afledning af tagvand til markdræn kræver udledningstilladelse, som ikke er omfattet af denne godkendelse, men skal søges separat. Det gælder også selv om der er tale om tilkobling til



eksisterende drænledninger. Hvis der ikke kan gives udledningstilladelse til tagvand, så skal det nedsives på egen grund. Dertil kræves en nedsivningstilladelse.

Den angivne spildevandshåndtering vurderes at ske i overensstemmelse med gældende lovgivning.

Miljøkonsekvensrapport gyllehåndtering og -opbevaring – Ansøgers oplysning og vurdering

Gylle opbevares i fortank og i gyllebeholdere.

Al omlastning af gylle sker med gyllevogn med fastmonteret kran, hvor pumpen sidder på gyllevognen, og der sker en automatisk tømning af pumperøret. Omlastning sker altid under opsyn, derfor vurderes det, at der ikke er større risiko for uheld i forbindelse med utilsigtet igangsætning af pumper, spild m.m.

Gyllebeholderne er stabile beholdere, lavet af typegodkendt beton, der kan modstå mekaniske, termiske og kemiske påvirkninger.

Beholdernes bund og vægge er tætte og beskyttet imod tæring.

En gang årligt tømmes gyllebeholderne, hvorved gyllebeholderne visuelt kan kontrolleres for evt. skader.

Der foretages lovpligtigt eftersyn og vedligeholdelse, hvilket betyder, at beholderne hvert 10. år bliver kontrolleret for, om der skulle være tegn på begyndende utætheder.

Gyllen omrøres kun forud for udkørsel af gylle. Der er ingen stationære pumper, hvilket fjerner risikoen for tab af gylle til miljøet.

Der er to gyllebeholdere, nedenfor er angivet overfladearealet. Der forventes en gylleproduktion på ca. 5.800 m³ gylle. Der vil være til 9 mdr.s opbevaring på ejendommen, biogas og andre lejede gyllebeholder.

Ud fra "Kapitel 1 Normtal for husdyrgødning 2025/2026, Rådgivningsnotat fra DCA – Nationalt Center for Fødevarer og Jordbrug, Aarhus Universitet ", Christian Friis Børsting og Anne Louise Frydendahl Hellwing (red.) Institut for Husdyr- og Veterinærvidenskab, er følgende normtal anvendt:

| Mængden af lager | | Ton |
|---|--------------|---------|
| Staldsystem | Gødningstype | gødning |
| Delvis spaltegulv med 50-75% fast gulv | Gylle | 0.539 |
| Delvis spaltegulv med 25-49% fast gulv* | Gylle | 0.508 |
| Drænet gulv + spalter (33/67) | Gylle | 0.543 |
| Fast gulv | Staldgødning | 0.102 |
| | Ajle | 0.352 |
| Dybstrøelse, opdelt lejeareal | Dybstrøelse | 0.101 |
| | Gylle | 0.338 |
| Dybstrøelse | Dybstrøelse | 0.201 |

Eftersom det er m² produktionsareal, er det angivet antal dyr og hold der går igennem stalden pr. år, så det er et estimat.

Drænet gulv og spalter:

825 m²/0,65 m²=1270 stipladser*3,7 hold=4699 grise*0,543m³ gylle=2552 m³ gylle



25 pct fast gulv:

$330 \text{ m}^2 / 0,65 \text{ m}^2 = 507 \text{ stipladser} * 3,7 \text{ hold} = 1876 \text{ grise} * 0,508 \text{ m}^3 \text{ gylle} = 953 \text{ m}^3 \text{ gylle}$

50 pct fast gulv:

$758 \text{ m}^2 / 0,65 \text{ m}^2 = 1.167 \text{ stiplaser} * 3,7 \text{ hold} = 4.317 \text{ m}^3 \text{ gylle} * 0,539 \text{ gylle} = 2.328 \text{ m}^3 \text{ gylle}$

I alt : 5.833 m³ gylle ved 3,7 hold pr. år

Opbevaring på ejendommen:

2.000 m³ + 750 m³ = 2.750 m³, der er til 5,6 mdr. på Fjordvej 80. Derudover er der to tanke på 3.600 m³ og 5.000 m³ på Kolkildvej 8, Fur, så der vil altid være til min. 9 mdr. opbevaring. Dette vil ligeledes fremgå af gødningsregnskabet.

3. Overblik over husdyrgødning

| Opbevaringslagre | | | | | |
|------------------|-----------|------------------------|---------------------------------------|-----------|-------------------------|
| Navn | Lagertype | Yderligere oplysninger | Bedste tilgængelige opbevaringsteknik | Dimension | Areal (m ²) |
| Ansøgt drift | | | | | |
| 1 | Flydende | | | | 170 |
| 2 | Flydende | | | | 519 |
| Nudrift | | | | | |
| 1 | Flydende | | | | 170 |
| 2 | Flydende | | | | 519 |
| 8 års drift | | | | | |
| 1 | Flydende | | | | 170 |
| 2 | Flydende | | | | 519 |

Der er ingen opbevaring af fast møg på ejendommen.

Det vurderes, at opbevaringskapaciteten er tilstrækkelig.

Skive Kommunes vurdering

Produktionsarealet er i lukkede stalde. Der er vilkår til, at håndtering af gylle skal være under opsyn og påfyldning af gyllevogn skal enten skal på fast plads med afløb eller med påmonteret pumpe med returløb. Dette vil sikre, at gylle ikke kan løbe ud. Skive Kommune vurderer, at de generelle regler i husdyrgødningsbekendtgørelsen, beholderkontrolbekendtgørelsen og vilkår til håndteringen af gylle er tilstrækkelige til at sikre vandløb og søer mod forurening af husdyrgødning fra ejendommen.

Lugt

Miljøkonsekvensrapport – Ansøgers oplysninger og vurdering

LUGTGENEAFSTANDE OG LUGTEMISSION

Beregningerne er foretaget i www.husdyrgodkendelse.dk. og OML beregning, som er vedlagt ansøgningen.

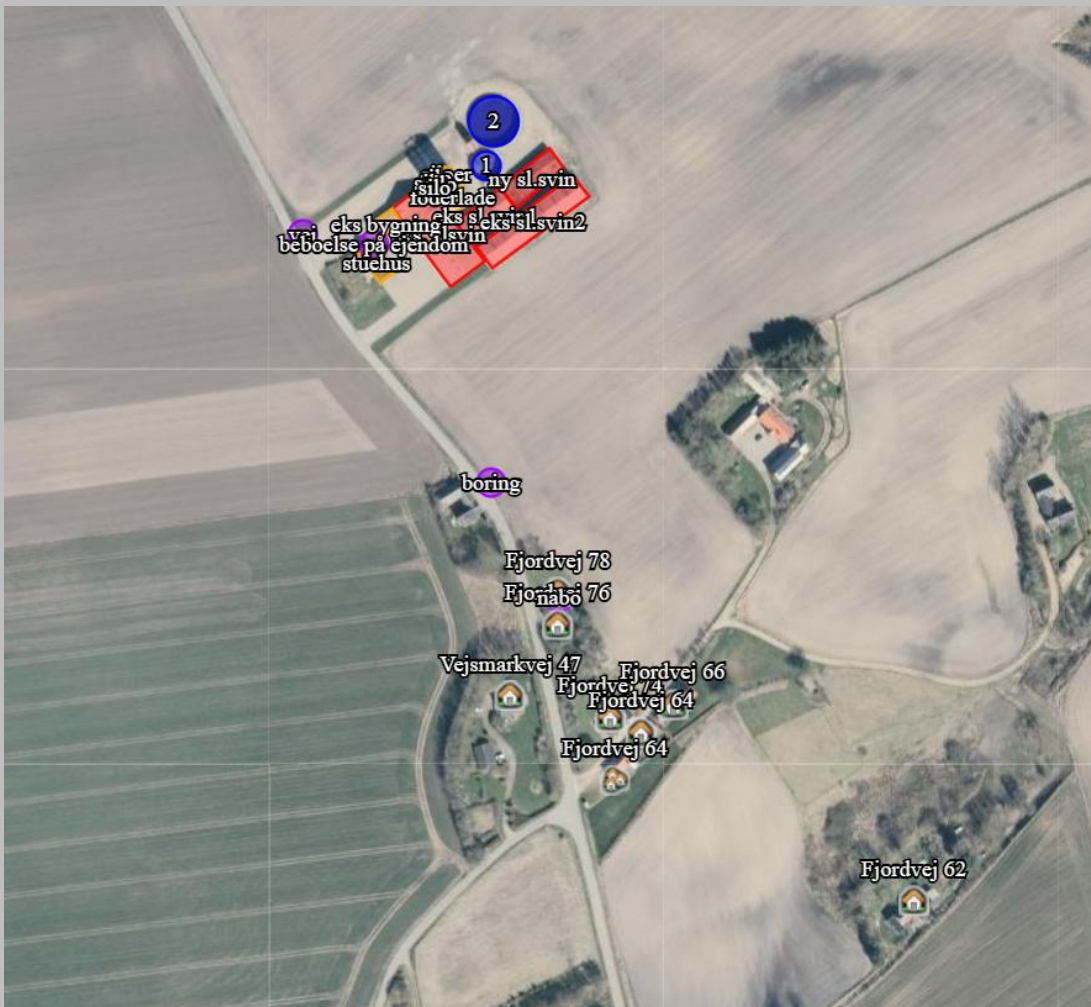
Der kan forekomme lugtemission fra produktionen fra selve staldanlægget ved gylleudslusning og rensning af staldanlæg og ved udbringning på marker. For at mindske risikoen for lugt foretages jævnligt rengøring i og omkring siloer og bygninger, og anlægget forventes ikke at give anledning til lugtgener ud over, hvad der er normalt for denne type af animalsk produktion.

De faktiske afstande fra lugtcentrum til henholdsvis enkelt bolig, samlet bebyggelse og byzone er beregnet i en OML-beregning, hvor det er belyst, at lugtgeneafstanden er overholdt

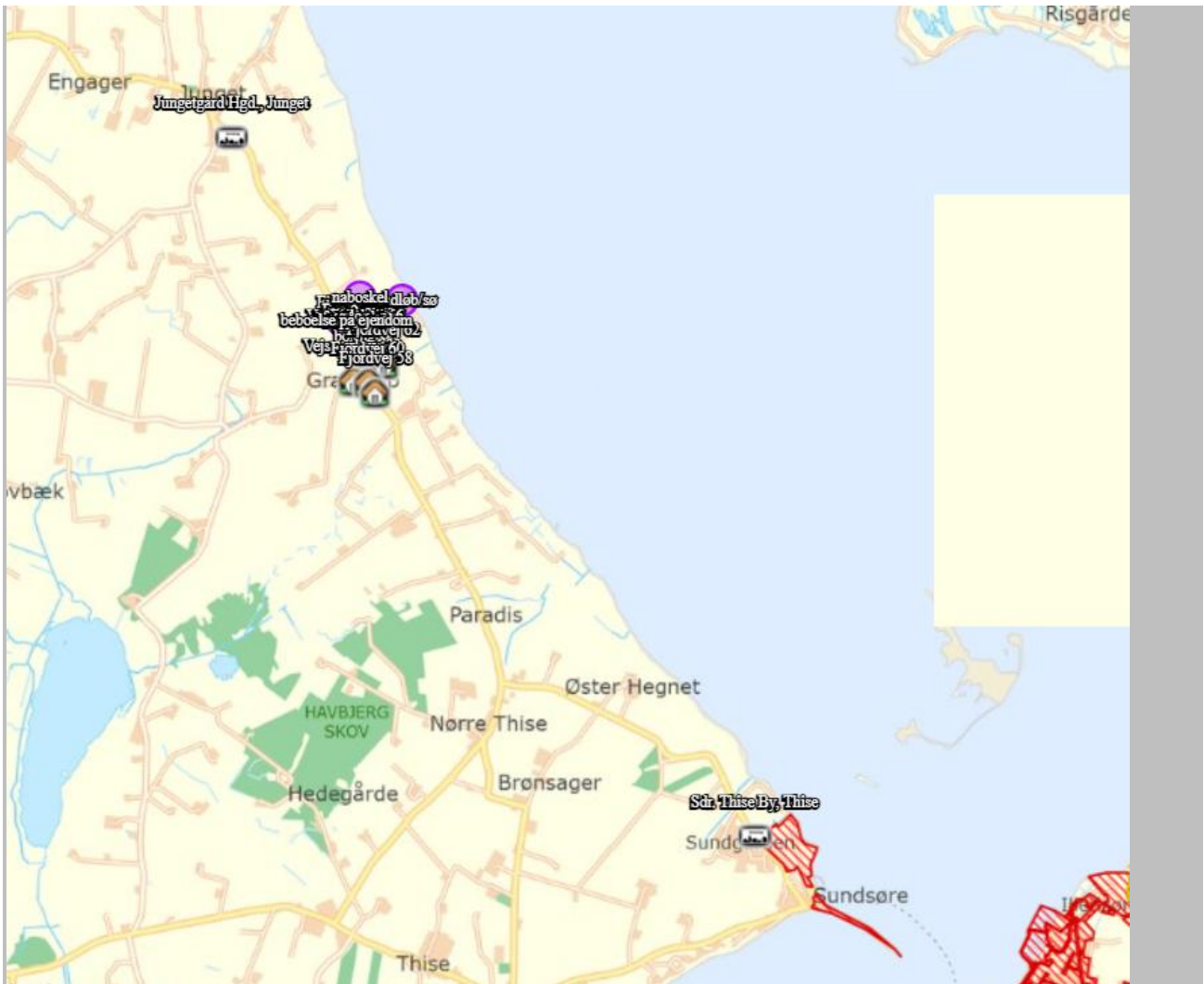
Det vurderes, at der ikke vil være væsentlige lugtmæssige gener ved det eks. produktionsanlæg. Da anlæggets anvendelse forsætter som hidtil vil naboer ikke opleve øgede gener, hvilket fremgår af OML notatet.

Ventilationsluften fra staldene medbringer en given mængde lugt. I staldene mindskes lugten ved, at der jævnligt rengøres, samt at der er overbrusning. Derudover vil samtlige ventilationsafkast blive rengjort ved vask af staldene.

Der er etableret overbrusningsanlæg på bedriften for på den måde at sikre, at grise har mulighed for afkøling i varme perioder. Samtidig kan en god drift og styring af overbrusning af gødearealer medvirke til at kontrollere dyrenes gødeadfærd og dermed medvirke til at sikre, at husdyrgødningen hurtigt føres fra stald til lager. Herved mindskes både lugtgener og ammoniaktab, og muligheden for udklækning af fluelarver reduceres. Desuden kan overbrusningsanlæg have en positiv effekt på mængden af støv i stalden. Der praktiseres hyppig udslusning, hvilket reducerer lugten med 20 pct. Kort over placering af nabo og samlet bebyggelse:



Kort over byzone og samlet bebyggelse:



Lugtkilder - staldluft

Ventilationsluften fra staldene medbringer en given mængde lugt. I staldene mindskes lugten ved, at der jævnligt rengøres, samt at der er overbrusning. Derudover vil samtlige ventilationsafkast blive rengjort ved vask af staldene.

Lugtkilder - husdyrgødning

Der vil være lugtgener i forbindelse med omrøring af gyllen umiddelbart før udbringning, samt ved udbringning af gylle. Generne vil være begrænset til en forholdsvis kort periode.

Udbringningen vil være begrænset til få dage om året og arbejdet foretages så vidt det er muligt indenfor normal arbejdstid.

Udbringning af gyllen foretages primært med slangeudlægger i veletableret afgrøde, men en del af gyllen nedfældes eller nedpløjes/nedharves forud for etablering af vinterraps og vårsæd for at minimere lugtgener og mindske ammoniakfordampningen.

Pumpning og håndtering af gylle i øvrigt foregår altid indenfor normal arbejdstid.

Skive Kommunes vurdering

OML-notat udarbejdet af ansøger er vedlagt som bilag 2 og OML-beregning er vedlagt som bilag 3.

Skive Kommune har kontrolleret udpegninger og beregninger i husdyrgodkendelse.dk og er enig med ansøger i, at de er korrekte. Alle genekriterier er overholdt på nær til samlet bebyggelse. Skive Kommune har kontrolleret den indsendte OML-beregning, som erstatter beregningen i

husdyrgodkendelse.dk i forhold til genekriteriet til samlet bebyggelse. OML'en er kontrolleret ud fra en tjekliste udarbejdet ved en Envina temadag om lugt 15. november 2018 som efterfølgende løbende er opdateret. Ved kontrollen er anvendt version 10 fra maj 2023.

Lugtgenekriteriet overholdes i OML'en ved at ventilationsafkast på alle stalde påmonteres miljøkryds og nogle afkast forhøjes. Der er fastsat vilkår om dette. Miljøkryds forøger afkasthastigheden.

Lugtemissionen løftes dermed højere op, og det giver en større fortynding af lugtemissionen. Forhøjet afkast giver også en større fortynding.



Ud fra skråfoto vurderes det at af de eksisterende afkast skal i hvert fald afkast 1, 4, 9, 10, 11 og 12 forhøjes. Højden af disse afkast, samt indvendig diameter og etablering af miljøkryds vil blive kontrolleret på tilsyn fremover.

Støj

Miljøkonsekvensrapport – Ansøgers oplysninger og vurdering

Støjklender på bedriften er husdyr, driften i øvrigt - herunder kørsel med landbrugsmaskiner samt til- og frakørsel af foder, produkter og dyr til ejendommen. Staldene er med mekanisk ventilation, der kører året rundt. Ved udskiftning af eksisterende ventilatorer samt ved montering af nye ventilatorer investeres der i tidssvarende støjsvage ventilatorer. Derudover sidder ventilatorerne inden i bygningen, og det vurderes, at det er minimalt, hvad der vil være af støj fra ventilatorerne udenfor ejendommen.

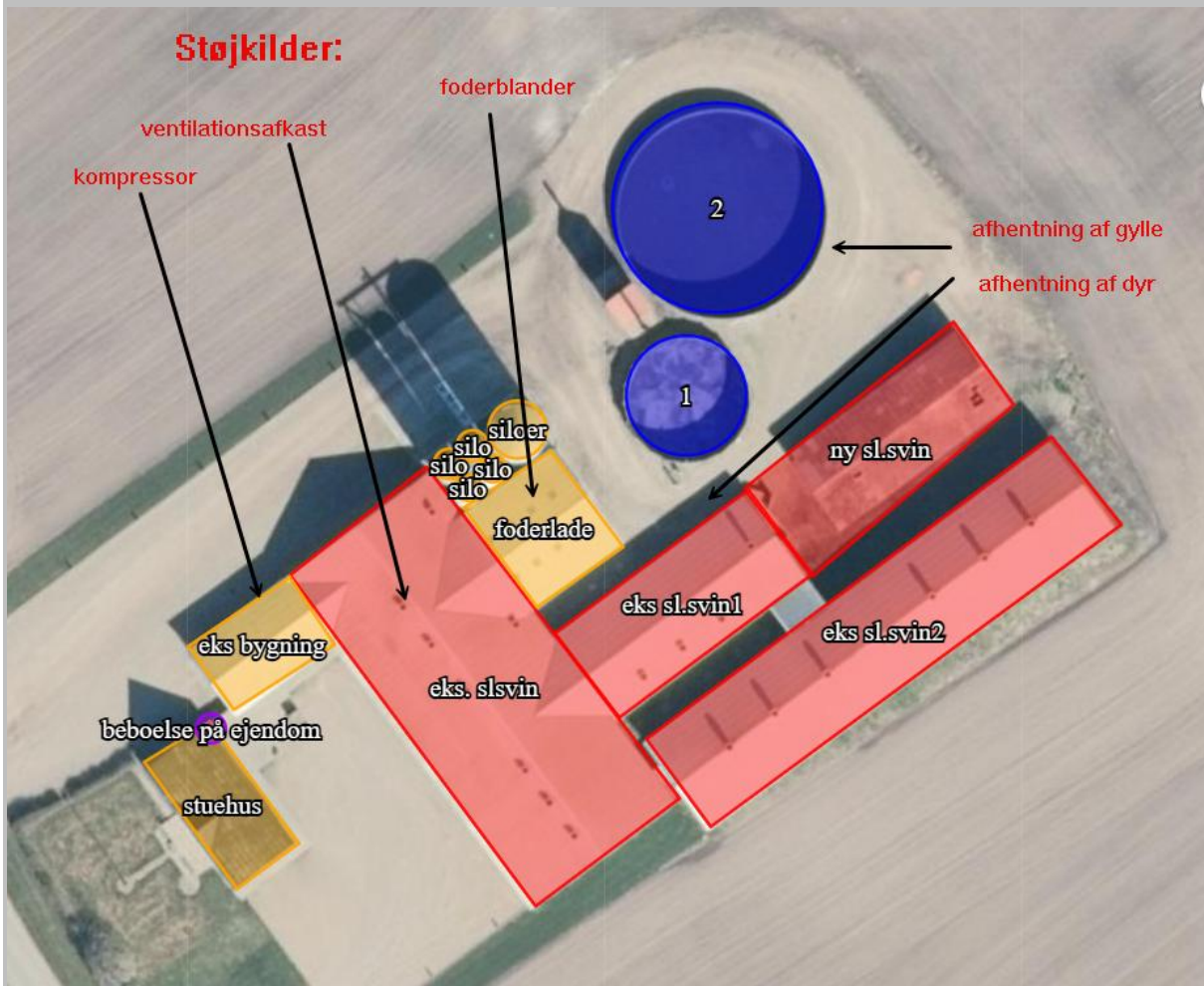
Kompressor til foderanlægget kører flere gange dagligt i forbindelse med blanding og udfordring af foder. Eftersom dette foregår i en lukket bygning, vurderes det, at det ikke giver anledning til støjgener udenfor ejendommen. Korn blæses ind i siloer. Dette er ligeledes en kortvarig periode. Der er ingen støjgener fra tørring af korn.

Flytning af grise til og fra ejendommen vil fortrinsvis foregå tidlig morgen. Der kan i forbindelse med håndtering af dyr forekomme støj. Der er tale om en kortvarig arbejdssituation, som kun forekommer få gange om ugen.

I sæsonen for udbringning af gylle kan der forekomme transporter om aften og weekenden, dvs. udenfor normal arbejdstid. Disse transporter er begrænset til en kort periode om året. Pumpning af gylle vil foregå indenfor normal arbejdstid.

Transporter til og fra ejendommen foregår primært indenfor normal arbejdstid, og disse transporter medfører kun kortvarig støj, såsom når andre biler/lastbiler kører på en vej. Der er ingen nabobeboelse tæt på indkørsel til ejendommen, så det forventes ikke, at naboen Fjordvej 57 vil blive berørt af at der etableres en ny stald.

Støjkloder i eks anlæg er vist nedenfor. Derudover vil der komme støj fra ventilationsafkastene på den nye stald. Den nye stald placeres længere væk fra naboer end de eksisterende stalde. Ventilatorerne fra den nye stald vil være minimal, eftersom det er støjsvage ventilatorer.



Skive Kommunes vurdering

Skive Kommune vurderer, at husdyrbrugets placering i forhold til naboer betyder, at støj ikke vil medføre væsentlige gener. Derudover er der stillet vilkår til maksimalt støjbelastning fra husdyrbruget. Skive Kommune vurderer, at støjgrænserne kan overholdes. I den forbindelse bemærkes det at nærmeste nabobeboelse (Fjordvej 57) ejes af ansøger og støjgrænserne gælder derfor ikke for den. Nærmeste naboer som ikke ejes af ansøger Fjordvej 72 som er ca. 150 m fra nærmeste anlæg og Fjordvej 28 som er ca. 150 m fra nærmeste indkørsel til husdyrbruget. Derudover er den væsentligste støjkilde placeret indendørs i bygning væk fra naboerne, og afskærmet af andre bygninger.

Rystelse

Miljøkonsekvensrapport – Ansøgers oplysninger og vurdering

RYSTELSER

Virksomhedens bidrag til niveauet for vibrationsniveauet (dB re 10-6 m/s²) målt som det maksimale KB-vægtede accelerationsniveau med tidsvægtning S må ikke overstige værdierne i Lavfrekvent støj, infralyd og vibrationer i eksternt miljø Orientering fra Miljøstyrelsen, nr. 9 1997,



| Anvendelse | Tidspunkt | Vægtet accelerationsniveau L_{aw} i dB |
|---|----------------|---|
| Boliger i boligområder (hele døgnet) | Hele døgnet | 75 |
| Boliger i blandet bolig/erhvervsområde | 18-7 | 75 |
| Børneinstitutioner og lignende | I åbningstiden | 75 |
| Boliger i blandet bolig/erhvervsområde | 7-18 | 80 |
| Kontorer, undervisningslokaler og lignende | Hele døgnet | 80 |
| Erhvervsbebyggelse | Hele døgnet | 85 |
| Kontorer og tilsvarende lokaler i erhvervsbebyggelse, hvor der foregår følsomme aktiviteter | Hele døgnet | 80 |

| Anvendelse | Tidspunkt | A-vægtet lydtryksniveau (10-160 Hz), dB | G-vægtet lydtryksniveau dB |
|--|-------------|--|-------------------------------|
| Beboelsesrum, herunder børneinstitutioner og lignende | 18-7 | 20 | 85 |
| | 7-18 | 25 | 85 |
| Kontorer, undervisningslokaler, og lignende støjfølsomme rum | Hele døgnet | 30 | 85 |
| Erhvervsbebyggelse | Hele døgnet | 35 | 90 |

Brug af maskiner i landbruget kan i nogle tilfælde give anledning til vibrationsgener. Dette vil typisk være rystelser maskinføreren udsættes for, fremfor rystelser der giver gener for det omgivende miljø. Denne type rystelser er en arbejdsmiljøfaktor og vurderingen af dette forhold indgår i arbejdspladsvurderingen (APV) og behandles ikke nærmere her.

I forbindelse med transport kan der muligvis være vibrationer fra køretøjerne. Dette vil dog ikke være i et omfang, der overstiger, hvad der almindeligvis må forventes fra kørsler på landets veje. Rystelser fra ejendommen eller transport i forbindelse med driften af denne, forventes derfor ikke at give gener for omgivelserne, og det vurderes, at grænseværdierne overholdes til alle områder nævnt i ovenstående tabeller.

Skive Kommunes vurdering



Skive Kommune vurderer, at miljøkonsekvensrapporten beskriver og vurderer rystelser tilstrækkeligt. Skive Kommune vurderer derfor, at det ikke er relevant, at stille vilkår til rystelser, og der ikke vil være væsentlige gener ved naboerne.

Støv

Miljøkonsekvensrapport – Ansøgers oplysninger og vurdering

STØV FRA STALDE OG FODER

Der kan opstå støvgener for omkringboende og forbigående, ved levering af foder/ indblæsning i silo, kørsel på grusveje.

Fuldfoder til grisene blæses ind i lukkede siloer med støvposer, i lukkede rum, så der ikke er støvproblemer.

Ejendommen er beliggende tæt på asfalten, og det vurderes, at transport til og fra ejendommen ikke giver støvgener for de omkringliggende naboejendomme. I tørre perioder med kraftig vind kan der opstå støvgener ved kørsel på grusveje, men det vil være af en begrænset og lokal karakter, og forventes ikke at genere omkringboende eller trafikanter.

Det vurderes, at kravet om BAT er opfyldt ved almindelig god landmandspraksis og den beskrevne håndtering af foder.

Skive Kommunes vurdering

Skive Kommune vurderer, at miljøkonsekvensrapporten beskriver og vurderer støv tilstrækkeligt. Vi vurderer derfor, at naboer og omgivelser ikke vil blive væsentlig påvirket af støv.

Skadedyr og uhygiejniske forhold

Miljøkonsekvensrapport – Ansøgers oplysninger og vurdering

FLUER OG SKADEDYR

For at bekæmpe skadedyr, som kan være til gene for naboer og for selve ejendommen, foretages regelmæssig bekæmpelse af fluer, rotter og mus. Alle udendørsarealerne samt områder omkring foderopbevaring holdes ryddelige og renholdt.

Fluer bekæmpes efter behov. Hvis der opstår problemer med fluer, vil de blive bekæmpet efter de nyeste retningslinjer fra Aarhus Universitet, Agrøkologisk Institut.

Rottebekæmpelse foretages af autoriseret firma. Aftalen med det pågældende firma i dag, er at de kommer på ejendommen 6 gange årligt og tilser de opstillede kasser.

Rotter kan overføre sygdomme, æder mad og husdyrfoder og ødelægger bygninger og kloaksystemer. Enhver, der opdager rotter, har pligt til at anmelde det til kommunen. Det gælder for både private og virksomheder. Man kan forebygge rotter ved at rydde op udendørs, så de ikke har mulighed for at bygge rede og ved at sørge for, at de ikke har adgang til madrester, foderrester og korn.

Det vurderes, at fluer bekæmpes i overensstemmelse med retningslinjer fra Aarhus Universitet, Agroøkologisk Institut, såfremt der opstår behov derfor.

Det vurderes at der på baggrund af det oplyste, ikke vil ske en væsentlig opformering af fluer og skadedyr på husdyrbruget, og ejendommens skadedyrsbekæmpelse vurderes at være tilstrækkelig.

Skive Kommunes vurdering

Der er stillet vilkår til bekæmpelse af fluer og til renholdelse af udenoms områder. Skive Kommune vurderer derfor, at der ikke vil være væsentlige gener fra skadedyr.

Transport

Miljøkonsekvensrapport – Ansøgers oplysninger og vurdering

TRANSPORTER TIL OG FRA EJENDOMMEN

**Til- og frakørselsforhold**

Arbejds kørsel til og fra produktionen skal ske ad Fjordvej. Der er gode oversigtsforhold ved ud og indkørsel. Der er to indkørsler til ejendommen, den sydlige indkørsel anvendes primært til beboelsen, og den nordlige indkørsel anvendes primært til driften af ejendommen såsom levering/afhentning af grise og levering af foder.

Transporter

Hovedparten af transporterne udgøres af transporter med smågrise fra anden ejendom, slagtesvin til slagting, husdyrgødning, korn og foder. Transporterne med husdyrgødning og korn er sæsonbetinget, mens levering/afhentning af smågrise/slagtesvin sker 1-2 gange ugentligt.

På dage med gyllekørsel og kornkørsel er der en rimelig stor trafik med deraf følgende støjgener. Det tilstræbes at kørslen bliver holdt på hverdage i normal arbejdstid, men i højsæsonen vil der være øget trafik på - og omkring ejendommen udenfor de anførte tidspunkter.

Gyllen transporteres med traktor og gyllevogn ud til udbringningsarealerne.

Transporterne vil primært foregå indenfor normal arbejdstid 06-18, dog kan kørsler med levende dyr ske tidligere. Alle grænser for tilladelig støj vil blive overholdt.

Eftersom dyreholdet udvides minimalt, vil der ikke ske en merpåvirkning af omgivelserne, og det vurderes derfor, at miljøgodkendelsen ikke påvirker trafikken i negativ retning. Nedenfor er angivet anslået antal transporter efter udvidelsen:

| | nudrift | ansøgt |
|-----------------------|---------|--------|
| Levering af smågrise | 52 | 52 |
| Afhentning af sl.svin | 52 | 52 |
| Daka, døde dyr | 52 | 52 |
| Foder | 63 | 80 |
| Gylle | 128 | 158 |
| Diverse | 10 | 10 |

Transport til og fra ejendommen.

I staldanlæg er der belysning fra energibesparende neonrør og energibesparende pærer.

Det vurderes, at lysgener ikke vil være af væsentlig karakter. Der er udendørsbelysning i gårdspladsen, det er belysning der peger ned. Det er almindelig belysning ikke stærk belysning.



Skive Kommunes vurdering

Der er ingen nabobeboelser i nærheden. Derfor vurderer Skive Kommune, at der ikke skal stilles vilkår til lys.

Affaldsproduktion

Miljøkonsekvensrapport – Ansøgers oplysninger og vurdering

AFFALD OG KEMIKALIER

Døde dyr fjernes dagligt fra staldene og placeres i container eller under kadaverkapsel, udviklet til formålet.

Brændbart affald bliver opsamlet i container og bortskaffes via en indsamlingsordning for erhvervsvirksomheder eller til kommunal genbrugsplads. Plastik bliver sorteret og bortskaffet til genbrug.

Jern og metal afhændes til produkthandler og glas m.m. bortskaffes via en indsamlingsordning for erhvervsvirksomheder eller til kommunalgenbrugsplads.



Klinisk risikoaffald i form af medicinglas og -rester samt kanyler bortskaffes via indsamlingsordning for erhvervsvirksomheder, indleveres på genbrugsplads eller sendes med dyrlægen retur.

Det vurderes, der ikke vil ske nogen skadelig påvirkning, eftersom alt olie og kemikalier håndteres korrekt. Det vurderes, at affaldshåndteringen opfylder krav om BAT og øvrig lovgivning som beskrevet.

Området er reguleret af gældende lovgivning, og der stilles ikke yderligere vilkår til husdyrbrugets affaldshåndtering.

Skive Kommunes vurdering

Affald er tilstrækkeligt vurderet i miljøkonsekvensrapporten.

Vandforbrug

Miljøkonsekvensrapport – Ansøgers oplysninger og vurdering

SPILDEVAND OG VANDFORBRUG

Fra ejendommen vil der være husspildevand, sanitetsvand, vaskevand fra. Der er ikke offentlig kloakering i området. Husspildevand bortføres derfor med sivedræn.

Sanitetsvand, som er toilet og bad fra beboelse og stald ledes til septitank. Slam fra septitank tømmes via kommunal tømningssordning. Der sker ingen ændringer i forbindelse med tilbygning af ny stald.

Staldene bliver kontrolleret dagligt, og hvis der opstår utilsigtet og synligt vandspild vil det blive opdaget og repareret med det samme.

Der anvendes drikkenipler placeret i fodertrugene, så der er optimale forhold for adgang til vand for svinene og et lavt drikkevandspild.

Inden vask af stalden sættes stalden i blød, hvorefter stalden vaskes med højtryksrensere med koldt vand. Både iblodsætning og vask med højtryksrensere er vandbesparende.

Der bruges mindst mulig vand til overbrusning. Overbrusning bruges som køling af dyrene i de varmeste måneder af året og nedsætter desuden ammoniakfordampning og energiforbrug til ventilation.

Staldanlægget vil blive gennemgået jævnligt, så utætte rør og drikkeventiler vil blive udskiftet, så snart det opdages.

Der forventes et vandforbrug på ca. 6.719 m³ pr. år. Der er regnet med 8.399 gris pr år, og regner med et normalt på cirka 0,8 m³ pr grise. Det er et normalt jeg har fået fra Aalborg kommune. De normalt som SEGES regner med er følgende:

VANDFORBRUG HÅNDBOG FOR SVINEHOLD 2007

Generelt (tommelfingerregel): 4 l vand pr. kg foder.

| | Drikkevand | Drikkevandspild | Vaskevand | Overbrusning | I alt |
|------------------|------------|-----------------|-----------|--------------|-------|
| 1 årssø | 4,89 | 0 | 0,34 | 0 | 5,23 |
| 1 prod. smågrise | 0,12 | 0,02 | 0,02 | ? | 0,16 |
| 1 prod. sl.svin | 0,46 | 0,07 | 0,03 | ? | 0,56 |

Spildevand tildelt gyllebeholder

Vaskevand fra stald opsamles i gyllekanalerne og føres hermed til gylletanken. Mængden af vaskevand indgår i behovet for opbevaringskapacitet i beholderen. Vaskevandet udspreddes med husdyrgødningen. Vand fra vaskepladsen ledes til afløb, der fører under stald til fortank og herfra videre til gyllebeholder.

Skive Kommunes vurdering

Skive Kommune vurderer, at bedriften har fokus på at minimere vandforbruget og undgå vandspild.



Energiforbrug

Miljøkonsekvensrapport – Ansøgers oplysninger og vurdering

ENERGIFORBRUG OG VENTILATION

Der anvendes energi til ventilation, fodring, lys mv. Ved løbende renovering og reparation vil der være fokus på at vælge løsninger der minimerer energiforbruget f.eks. energibesparende lyskilder mv.

Lyset i staldene styres efter timer og lyser kun 15-16 timer i døgnnet.

Al ventilation sker ved et computerstyret temperaturreguleret styringssystem, der sikrer, at ventilationen kører optimalt både med hensyn til temperatur og fugt i staldene, og i forhold til elforbruget. Hyppig rengøring af ventilationsafkastene, nedsætter energiforbruget betragteligt.

Der forventes et energiforbrug på ca. 100.780 kWh pr. år. Der er regnet med 8.399 grise pr år med et forbrug på cirka 12 kWh pr år.

Det vurderes, at der tages de fornødne foranstaltninger i produktionsanlægget til minimering af energiforbruget.

Skive Kommunes vurdering

Der er fokus på minimering af energiforbruget ved varmegenvinding og dagslysstyring. Skive Kommune vurderer derfor, at husdyrbruget har fokus på energiforbruget.

11. BAT afsnit

TEKNOLOGIER OG TIL- OG FRAVALG AF TEKNOLOGI

Bedriftens ansvarlige har fokus på, hvilke staldsystemer der er bedst anvendelige i relation til miljø, og dermed tab af ammoniak til omgivelserne, samt til dyrenes velfærd.

Bedriften og det tilhørende produktionsanlæg bygger på principper der tilgodeser miljøet i det omfang loven tilsigter.

De eksisterende staldene er indrettet med drænet gulv og spalter og delvis fast gulv. Der foretages hyppig udslusning, hvilket reducerer lugtemissionen fra staldanlægget med fulddrænet gulve 20 pct. Der sluses gylle ud en gang om ugen ved at gyllepropperne hives op. Dette er fast rutine i staldene. Der anvendes overbrusning af gødearealet, så det renholdes og så ammoniak- og lugtemissionen reduceres.

Stalden er indrettet, så der kan rengøres efter hvert hold og derved nedsætte risikoen for sygdomme, nedsætte lugt fra staldene og mindske støvet i stalden for både dyr og mennesker.

Håndteringen af gylle er med træk og slip. Pumpning og håndtering af gylle vil foregå i lukket rørsystem. Pumpning vil foregå indenfor normal arbejdstid ca. 1 gang om ugen.

Teknologiblade

Til sl.svin findes følgende teknologiblade:

- ❖ Luftrensning
- ❖ Delvist fast gulv
- ❖ Køling af gylle i svinestalde
- ❖ Svovlsyrebehandling af gylle

Valg af teknologi

- ❖ Delvis fast gulv
- ❖ Overdækning af gyllebeholdere
- ❖ Hyppig udslusning

Ammoniakkravet er opnået ved at overdække de to gyllebeholdere og delvis fast gulv i den nye stald.



Proteinindholdet i foderet optimeres løbende, så der fodres efter grisenes behov, og derved sker der ikke en merudledning.

Fravalg af teknologi

- ❖ Luftrensning
- ❖ gyllekøling
- ❖ Forsuring

Der er valgt ikke at etablere forsuring, gyllekøling og luftrensning i staldene, eftersom at BAT kravet er overholdt.

BAT daglig drift

Bedriftens ansvarlige har fokus på, hvilke staldsystemer der er bedst anvendelige i relation til miljø, og dermed tab af ammoniak til omgivelserne, samt til dyrenes velfærd.

Bedriften og det tilhørende produktionsanlæg bygger på principper der tilgodeser miljøet i det omfang loven tilsigter.

Den daglige drift er tilrettelagt ud fra principperne om godt landmandskab og ansvarlig driftsledelse, således anlægget giver anledning til mindst mulig miljøbelastning og færrest mulige gener for omgivelserne. Dette søges opnået ved bl.a. at reduceret vand- og energiforbrug og ved reduktion af ammoniakfordampning fra staldene og lager.

Ansøger vurderer, at det er BAT at monitorere følgende procesparametre mindst en gang om året:

- ❖ Vandforbrug
- ❖ Energiforbrug
- ❖ Brændstofforbrug
- ❖ Antallet af indgående og udgående dyr
- ❖ Foderforbrug
- ❖ Gødningsproduktion

BAT Fodring

Svin fodres med færdigblandet, indkøbt foder, som opbevares i og fordeles med foderstrengte til krybber. Halm til foder og fyr opbevares i halmhuse.

Foderplaner laves i samarbejde med en produktionsrådgiver med henblik på at opnå den mest optimale fodring af svinene og undgå overforsyning med næringsstoffer, der vil ende som uudnyttede næringsstoffer i gyllen.

På ejendommen anvendes fytase i foderet for udnyttelse af fosfor.

Det vurderes, at BAT for foder er opfyldt på ejendommen.

BAT Opbevaring af husdyrgødning

- ❖ Gyllen opbevares i beholder.
- ❖ Der er tilstrækkelig opbevaringskapacitet på ejendommen/andre ejendomme, således at den lagrede gylle kan udbringes i perioder, hvor der er optimale vækstbetingelser for den voksende afgrøde.
- ❖ Gyllen opbevares i stabile beholder, der kan modstå mekaniske, termiske, samt kemiske påvirkninger.
- ❖ Beholdernes bund og vægge er tætte og beskyttede mod tæring.
- ❖ Gyllebeholderne tømmes regelmæssigt af hensyn til eftersyn og vedligeholdelse.
- ❖ Gylle kun omrøres umiddelbart før tømning af beholderen ved f.eks. tilførsel på marken.
- ❖ Gyllebeholdere er underlagt 10-års beholderkontrol og er under dagligt opsyn.
- ❖ Der foretages løbende eftersyn og vedligeholdelse af gyllebeholderne.



- ❖ Gylle suges fra de eksisterende beholdere og op i gyllevognen ved hjælp af en sugekran, der er påmonteret på gyllevognen. Sugekran minimerer risikoen for eventuelle uheld eller spild i forbindelse med påfyldningen af gyllevognen.

Det vurderes, at BAT for opbevaring af husdyrgødning er opfyldt på ejendommen.

Management

Den daglige drift er tilrettelagt ud fra principperne om godt landmandskab og ansvarlig driftsledelse, således anlægget giver anledning til mindst mulig miljøbelastning og færrest mulige gener for omgivelserne. Dette søges opnået ved reduceret vand- og energiforbrug og ved reduktion af ammoniakfordampning fra staldene.

Der foretages daglige tilsyn af bedriften og løbende vedligeholdelse af anlægget.

Vand- og energiforbrug opgøres årligt i forbindelse med regnskabet.

Gylle udsluses ca. en gang om ugen.

Logistikken i forbindelse med fodring og håndtering af dyr, er indrettet, så afstanden giver færrest muligt driftstimer.

Rengøring i og omkring bygningerne og siloer, foretages jævnligt, med henblik på at minimere risikoen for lugt, og for at der ikke skal opstå uhygiejniske forhold. Den jævnlige rengøring og visuelle kontrol sikrer, at der ikke opstår ressourcspild eller uhygiejniske forhold.

Døde dyr fjernes dagligt fra staldene og placeres i container eller under kadaverkapsel, så der ikke opstår uhygiejniske forhold.

Affald bortskaffes, så vidt muligt, til genbrug.

Medicinforbruget søges minimeret ved systematisk sundhedsrådgivning med dyrlæge og der er 10-12 årlige besøg af dyrlægen, hvor besætningens generelle sundhed vurderes, og hvor det enkelte dyr behandles efter behov. Herudover er der diverse rådgivningsbesøg.

Bedriftens medarbejdere uddannes løbende gennem kurser og efteruddannelse og medarbejdere er orienteret om, at ejendommen er miljøgodkendt, og hvilket vilkår der er stillet til driften i den forbindelse. Medarbejdere holdes ajour med nye krav og regler på regelmæssige personalemøder.

Alle medarbejdere er instrueret i forsvarlig håndtering af forurenende stoffer herunder gylle, kemikalier og brændstof og produktionen tilrettelægges således, at belastning af den enkelte medarbejder mindskes.

Der anvendes fluebekæmpelse i anlægget.

Forebyggelse af uheld

Det er vurderet, at der sker forebyggelse af uheld på ejendommen med udgangspunkt i nedenstående beskrivelser.

Anlæg og tekniske foranstaltninger renses, vedligeholdes og udskiftes i en sådan grad at det sikrer en korrekt brug og effekt. Medarbejderne er grundigt introducerede til opgaverne, hvilket er med til at sikre, at disse bliver udført korrekt, og med minimal risiko for uheld som følge af forkert håndtering af kemikalier, gylle, olie mv. Ejer og andre med fast adgang til bedriften er vejledt i beredskabsplanen, hvilken har en fast plads på staldkontoret og i ejers privatbolig.

Al omlastning af gylle sker med gyllevogn med fastmonteret kran, hvor pumpen sidder på gyllevognen, og der sker en automatisk tømning af pumperøret. Omlastning sker altid under opsyn, derfor vurderes det, at der ikke er større risiko for uheld i forbindelse med utilsigtet igangsætning af pumper, spild m.m.

En gang årligt tømmes gyllebeholderne, i forbindelse med den normale udbringning af gylle, hvorved gyllebeholderne visuelt kan kontrolleres for evt. skader. Der foretages desuden lovpligtigt eftersyn og vedligeholdelse, hvilket betyder, at beholderne hvert 10 år bliver kontrolleret for, om der skulle være tegn på begyndende utætheder.



Ved at følge de retningslinjer der er anført i beredskabsplanen forventes skadevirkninger ved evt. uheld minimeret, da der vil ske forureningsbegrænsende foranstaltninger i form af inddæmning, oppumpning m.v.

Beredskabsplan

Ved at følge de retningslinjer der er anført i beredskabsplanen forventes skadevirkninger ved evt. uheld minimeret, da der vil ske forureningsbegrænsende foranstaltninger i form af inddæmning, oppumpning m.v.

Ejer og andre med fast adgang til bedriften er/bliver vejledt i beredskabsplanen, hvilken får en fast plads på staldkontoret. Beredskabsplan, der beskriver, hvilke forholdsregler medarbejder og ejer skal tage ved brand, udslip af gylle eller ved andre uheld og kritiske situationer.

Beredskabsplanen opdateres i forbindelse med byggeansøgningen.

Redegørelse for uheld

Driftsforstyrrelser eller uheld, der kan medføre væsentlig forøget forurening i forhold til normal drift, kan ske i forbindelse med håndtering og opbevaring af husdyrgødning og kemikalier, ved strømsvigt samt udslip af dieselolie.

Uheld med gylle

I tilfælde af mindre gylleudslip vil gyllen samle sig om lækagestedet. Ved større gylleudslip opdæmmes med bigballer, og slamsuger og miljømyndigheder kontaktes med det samme.

Al omlastning af gylle sker med gyllevogn med fastmonteret kran, hvor pumpen sidder på gyllevognen, og der sker en automatisk tømning af pumperøret. Omlastning sker altid under opsyn, derfor vurderes det, at der ikke er større risiko for uheld i forbindelse med utilsigtet igangsætning af pumper, spild m.m.

En gang årligt tømmes gyllebeholderne, i forbindelse med den normale udbringning af gylle, hvorved gyllebeholderne visuelt kan kontrolleres for evt. skader. Der foretages desuden lovpligtigt eftersyn og vedligeholdelse, hvilket betyder, at beholderne hvert 10 år bliver kontrolleret for om der skulle være tegn på begyndende utætheder.

Døde dyr

Døde dyr fjernes dagligt fra staldene og kørt til anden ejendom Møgelthorumvej 1, hvor de afhentes af DAKA.

Det vurderes, at håndtering af døde dyr opfylder gældende lovkrav.

Strømsvigt

Ved længerevarende strømsvigt vil energiforsyningsselskabet blive kontaktet. Der er nødopluk i staldene, og alarmer der straks påkalder en medarbejder.

Brand

Ved brand tilkaldes brandvæsnet.

Der er opsat pulverslukkere strategiske steder på ejendommen. Der iværksættes slukningsarbejde i det omfang det er forsvarligt. Dyr forsøges reddet ud.



Husdyrbrugets ophør

Ved husdyrbrugets ophør, rengøres stalde- og gødningsopbevaringsanlæg. Evt. nedbrydning af stalde og fortank/gyllebeholder vil ske i henhold til gældende regler.

Der er ikke truffet foranstaltninger for forebyggelse af forurening ved virksomhedens ophør, da virksomheden ikke forventes lukket. Desuden vil en evt. forurening kun kunne stamme fra håndtering af gylle. Eftersom dette er lagt i faste rammer, anses det ikke for hensigtsmæssigt at foretage yderlige.

Alternative løsninger og 0-alternativ

Alternative løsninger er undersøgt, men grundet staldenes placeringer, vil det ikke være muligt at flytte stalden andet sted hen.

Den valgte placering er den, der kunne overholde de miljømæssige krav samt tilgodese logistikken i anlægget.

0-alternativet beskriver forholdene, hvis godkendelsen ikke finder sted. 0-alternativet vil betyde en fastholdelse af den nuværende godkendelse, indtil produktionsapparatet er slidt ned. Ud fra et økonomisk synspunkt vil dette være uhensigtsmæssigt. Derudover vil produktionen ikke blive reguleret efter de nyeste miljøtiltag/regler.

12. Konklusion

Skive Kommune vurderer:

- At ansøger har truffet de nødvendige foranstaltninger til at forebygge og begrænse forureningen fra husdyrbruget.
- At ansøger sikrer, at råstoffer udnyttes optimalt.
- At affaldet fra husdyrproduktionen så vidt muligt genanvendes eller nyttiggøres.
- At udvindelsen ikke påvirker naturen med dens bestande af vilde planter og dyr og deres levesteder.
- At værdifulde bebyggelser, kultur- og bymiljøer samt landskaber bevarer.
- At de åbne kyster fortsat udgør en væsentlig natur- og landskabsressource.
- At husdyrbruget i øvrigt kan drives på stedet uden at påvirke omgivelserne på måde, som er uforenelig med hensynet til omgivelserne.

Udvidelsen af husdyrproduktion på Fjordvej 80 vil samlet set ikke give anledning til væsentlige påvirkninger/gener for natur-, kultur- og landskabsområder og omkringboende, idet Skive Kommune har stillet vilkår til driften.

13. Bilag oversigt

Bilag 1: Lovgivning og vejledning

Bilag 2: OML-notat

Bilag 3: OML-beregning



Bilag 1: Lovgivning og vejledning

Godkendelsens vilkår er meddelt med baggrund i kommunens vurderinger og i følgende af Miljøstyrelsens bekendtgørelser, vejledninger og orienteringer:

- Vejledning nr. 4/2024 Luftvejledningen
- Vejledning nr. 5/1984 Ekstern støj fra virksomheder
- Vejledning nr. 6/1984 Måling af ekstern støj fra virksomheder
- Vejledning nr. 34/2019 om kontrol af gyllebeholdere
- Vejledning nr. 31/2019 til bkg. om påfyldning og vask af sprøjter til udbringning af bekæmpelsesmidler
- Wiki-vejledningen – Miljøstyrelsens vejledning om godkendelse af husdyrbrug
- Vejledning nr. 6/2005 om håndhævelse af Miljøbeskyttelsesloven
- Faglig rapport vedrørende en ny lugtvejledning for husdyrbrug (dec. 2006)
- Vejledende retningslinjer for vurdering af lugt og begrænsning af gener fra stalde udgivet af FMK

Udover vilkårene i denne tilladelse er husdyrbruget underlagt bestemmelserne i gældende love og bekendtgørelser.

Udover Lov om husdyrbrug og anvendelse af gødning m.v. (lovbekendtgørelse nr. 1065 af 21. august 2025), kan bl.a. følgende af de heraf afledte bekendtgørelser, regulativer og forskrifter være relevante for husdyrbruget:

- Bek. nr. 1089 af 16. oktober 2024 om godkendelse og tilladelse m.v. af husdyrbrug.
- Bek. nr. 1749 af 30. december 2024 om affald.
- Bek. nr. 1221 af 22. november 2024 om affaldstilsyn.
- Bek. nr. 2243 af 29. november 2021 om miljøregulering af dyrehold og om opbevaring af gødning.
- Bek. nr. 931 af 16. juli 2024 om jordbrugsvirksomheders anvendelse af gødning.
- Bek. nr. 1536 af 9. december 2019 om miljøtilsyn.
- Bek. nr. 844 af 23. juni 2017 om miljøregulering af visse aktiviteter.
- Bek. nr. 544 af 22. maj 2025 om kontrol af beholdere til opbevaring af flydende husdyrgødning og ensilagesaft.
- Bek. nr. 951 af 26. juni 2025 om uddannelse og autorisation i forbindelse med køb, overdragelse og professionel anvendelse af bekæmpelsesmidler.
- Bek. nr. 952 af 26. juni 2025 om bekæmpelsesmidler.
- Bek. nr. 1401 af 26. november 2018 om påfyldning og vask m.v. af sprøjter til udbringning af plantebeskyttelsesmidler.
- Bek. nr. 1257 af 27. november 2019 om indretning, etablering og drift af olietanke, rørsystemer og pipelines.
- Skive Kommunes regulativ for erhvervsaffald.
- Skive Kommunes forskrift om opbevaring af olier og kemikalier.

Der kan i fremtiden vedtages nye bestemmelser, som vil kunne medføre andre regler for husdyrbrugets aktiviteter.



Bilag 2: OML-notat

Støvring, den 13.03.2026

OML-beregning i forbindelse med godkendelse af udvidelse af husdyrproduktion for Fjordvej 80, 7870 Roslev.

Indledning

Peter Salling Miljørådgivning har udarbejdet OML beregninger af koncentrationen af lugt i omgivelserne for Fjordvej 80, 7870 Roslev.

Formålet med beregningerne er at fastlægge niveauet for lugtgenæafstandene til de nærmeste nabobeboelser i forbindelse med godkendelse af udvidelse af den eksisterende husdyrproduktion samt en udvidelse. Denne OML beregning er beregnet med enkeltstående afkast, med deres fysiske placering angivet i Euref 89 koordinater. Stalde der er taget ud af drift i det ansøgte scenarie medtages ikke, For de eksisterende stalde anvendes ventilationsdata for den eksisterende ventilation. For den nye stald er der anvendt dimensionerende ventilation til det ønskede dyrehold.

Der er udarbejdet en OML-beregning med begrundelsen at Husdyrgodkendelse.dk ikke giver en retvisende beregning af lugten fra ejendommens produktion, da ejendommens ventilationsforhold er specielle. Der bliver etableret høje afkast på den nye stald hvilket reducerer bedriftens lugtpåvirkning af de omboende.

Efterfølgende rapport beskriver de aktuelle produktionsforhold mv., hvilket ligger til baggrund for OML-beregningen.

Til beregning er anvendt OML-Multi kildemodul (Operationelle Meteorologiske Luftkvalitetsmodeller), version 6.01 med meteorologisk data fra Aalborg.

Der er vedlagt udskrifter fra OML-resultatfilen samt luftfoto, hvor afkast og arealkilder er angivet samt det beregnede nulpunkt.

Der er i beregningerne taget hensyn til den faktiske ventilation i bedriftens stalde, og de dyr der går i de pågældende stalde, samt staldenes beliggenhed i forhold til hinanden.

Produktion

Husdyrproduktionen er beskrevet på i det nedenstående.



I tabel 1 ses en oversigt over dyreholdet.

2. Overblik over stalde og produktioner

| Stalde og produktioner | | | | | |
|------------------------|----------------------------------|----------------------|------------|---|-------------------------|
| Staldnavn | Staldstørrelse (m ²) | Ventilation | Kildehøjde | Produktion | Antal måneder udegående |
| Ansøgt drift | | | | | |
| eks. slsvin | 1106 | Mekanisk ventilation | 6 m | (#580058) Slagtesvin. Delvist spaltegulv, 50 - 75 % fast gulv | 0 |
| eks sl.svin1 | 382 | Mekanisk ventilation | 6 m | (#580061) Slagtesvin. Drænet gulv + spalter (33 %/ 67%) | 0 |
| eks sl.svin2 | 846 | Mekanisk ventilation | 6 m | (#580064) Slagtesvin. Drænet gulv + spalter (33 %/ 67%) | 0 |
| ny sl.svin | 426 | Mekanisk ventilation | 6 m | (#580067) Slagtesvin. Delvis spaltegulv, 25 - 49 % fast gulv | 0 |

Resultaterne af beregningerne på www.husdyrgodkendelse.dk er kort opsummeret i tabel 2.

Husdyrgodkendelse.dk har beregnet følgende geneafstande for den ovenstående produktion.



Skemanummer: 238339

Versionsnummer: 7

| Bebyggelse | Kumulation | Model | Ukorrigeret geneafstand | Korrigeret geneafstand | Vægtet gennemsnits- afstand | Genekriterie overholdt |
|------------------------------|---------------|-------|-------------------------|------------------------|-----------------------------|------------------------|
| Fjordvej 58 | 0 | NY | 205,8 | 164,6 | 587,4 | Ja |
| Fjordvej 60 | 0 | NY | 205,8 | 164,6 | 502,1 | Ja |
| Fjordvej 62 | 0 | NY | 205,8 | 164,6 | 416,4 | Ja |
| Fjordvej 64 | 0 | NY | 205,8 | 164,6 | 278,4 | Ja |
| Fjordvej 66 | 0 | NY | 205,8 | 164,6 | 269,4 | Ja |
| Fjordvej 74 | 0 | NY | 205,8 | 164,6 | 266,7 | Ja |
| Fjordvej 76 | 0 | NY | 205,8 | 164,6 | 214,3 | Ja |
| Fjordvej 78 | 0 | NY | 205,8 | 164,6 | 198,1 | Ja |
| Vejsmarkvej 32 | 0 | NY | 205,8 | 164,6 | 477,5 | Ja |
| Vejsmarkvej 47 | 0 | NY | 205,8 | 164,6 | 248,6 | Ja |
| Fjordvej 64 | 0 | NY | 446,6 | 402 | 299 | Nej |
| Stald: eks sl.svin2 | NY (ansøgt) | | 179,9 | 161,9 | 292,8 | Ja |
| | NY (nudrift) | | 216,2 | 194,6 | - | - |
| | FMK (ansøgt) | | 145,7 | 145,7 | 292,8 | Ja |
| | FMK (nudrift) | | 162,9 | 162,9 | - | - |
| + Stald: eks. sl.svin | NY (ansøgt) | | 330,5 | 297,4 | 295,1 | Nej |
| | NY (nudrift) | | 365,2 | 328,7 | - | - |
| | FMK (ansøgt) | | 234 | 234 | 295,5 | Ja |
| | FMK (nudrift) | | 245,1 | 245,1 | - | - |
| + Stald: eks sl.svin1 | NY (ansøgt) | | 382,5 | 344,3 | 295,9 | Nej |
| | NY (nudrift) | | 430,1 | 387,1 | - | - |
| | FMK (ansøgt) | | 250,5 | 250,5 | 296,1 | Ja |
| | FMK (nudrift) | | 264,6 | 264,6 | - | - |
| + Stald: ny sl.svin | NY (ansøgt) | | 446,6 | 402 | 299 | Nej |
| | NY (nudrift) | | 430,1 | 387,1 | - | - |
| | FMK (ansøgt) | | 278,1 | 278,1 | 299,7 | Ja |
| | FMK (nudrift) | | 264,6 | 264,6 | - | - |
| Eskov, Selde | 0 | NY | 595,8 | 595,8 | 4278,1 | Ja |
| Jungetgård Hgd., Junget | 0 | NY | 595,8 | 595,8 | 1658,5 | Ja |

Ovenstående beregning i husdyrgodkendelse er ikke retvisende idet der grundet ejendommens eksisterende ventilationssystem, samt den høje placering af afkast på staldene er tale om en mindre lugtbelastning på de omkringboende.

Der er således tale om specielle ventilationsforhold på en svinebedrift, hvilket betyder at en konkret OML-beregning vil være mere retvisende for bedriftens påvirkning af de omboende.

Beregningen sikrer at effekterne af de høje afkast i, og lugtreducerende tiltag i stalden i kombination beregnes korrekt. Dette er effekter, der ikke vurderes ved FMK eller NY beregningsmetoden i husdyrgodkendelse.dk og denne beregning erstattes derfor med en specifik OML beregning i det pågældende projekt.

OML beregningen sikrer derfor et korrekt datagrundlag til anvendelse i analysen af hvorvidt lugtgenegrænserne er overholdte.



Oplysninger til OML-beregningen

Tabel 3 viser emissionen for ejendommens stalde.

Skemanummer: 238339
Versionsnummer: 7

6.5 Effekt af miljøteknologi til begrænsning af lugt

| Ansøgt drift | | | |
|--------------|---------------|-----------------------------------|---------------------------|
| Staldafsnit | | | |
| | ProduktionsId | Supplerende teknologi beskrivelse | Indtastet lugt effekt (%) |
| eks sl.svin1 | 580061 | hyppig udslusning | 20 |
| eks sl.svin2 | 580064 | hyppig udslusning | 20 |

Af lugtkilderreducerende tiltag er anvendt hyppig udslusning i eksisterende Slagtesvinestald 1 og 2.

6.5 Effekt af miljøteknologi til begrænsning af lugt

| Ansøgt drift | | | |
|--------------|---------------|-----------------------------------|---------------------------|
| Staldafsnit | | | |
| | ProduktionsId | Supplerende teknologi beskrivelse | Indtastet lugt effekt (%) |
| eks sl.svin1 | 580061 | hyppig udslusning | 20 |
| eks sl.svin2 | 580064 | hyppig udslusning | 20 |



Bedriftens lugtemission er mekanisk ventilation. Disse kilder er koordinatsat i Euref89 koordinatsystemet. Ejendommen og placering af nulpunkt ses på nedenstående kort.

Afkastene er markeret med nummerering.



Data til OML-beregningen

Inddata for punktkilder kan ses i vedlagte resultatfil.

Der er indsat miljøkryds i afkast 19 og 20

| Afkast | Stald | OU | Antak afkast | OU/afkast | Afkasthøjde | Afkasthøjde | Bygninghøjde | Dia indre | Dia Ydre | Volumenst | Dyretype | sbehov vejledende | 95% fraktil ventilation pr stiplads | 95 fraktil ventilation pr stald | 95 fraktil ventilation smængde | sbehov anvendt | | | |
|---|---------------|----------|--------------|-----------|-------------|-------------|--------------|-----------|----------|-----------|----------------|-------------------|-------------------------------------|---------------------------------|--------------------------------|----------------|----------|--------|--|
| 1-8 | eks. Stsvin | 21982,00 | 8 | 2747,8 | 6,9/86,9 | | | 6,2 | 0,77 | 0,92 | 15900 Smågrise | 1166 | 114 | 140 | 132941,5 | 163261,5 | 132941,5 | 127200 | |
| 9-12 | eks. st.svin1 | 7740,00 | 4 | 1935,0 | 6,2 | | | 4,8 | 0,77 | 0,92 | 8500 St. Svin | 346 | 94 | 109 | 32538,46 | 37730,77 | 32538,46 | 34000 | |
| 13-18 | eks. st.svin2 | 20640,00 | 6 | 3440,0 | 6,7 | | | 5,7 | 0,77 | 0,92 | 15000 St. Svin | 923 | 94 | 109 | 86769,23 | 100615,4 | 86769,23 | 90000 | |
| 19-20 | nysl.svin | 9570,00 | 2 | 4785,0 | 6,7 | | | 5,7 | 0,92 | 1,19 | 28900 St. Svin | 448 | 114 | 140 | 51036,92 | 62676,92 | 51036,92 | 57800 | |
| Total | | 59932,00 | 20 | | | | | | | | | | | | | | | | |
| *Der er indsat miljøkryds i afkast 19 og 20 | | | | | | | | | | | | | | | | | | | |

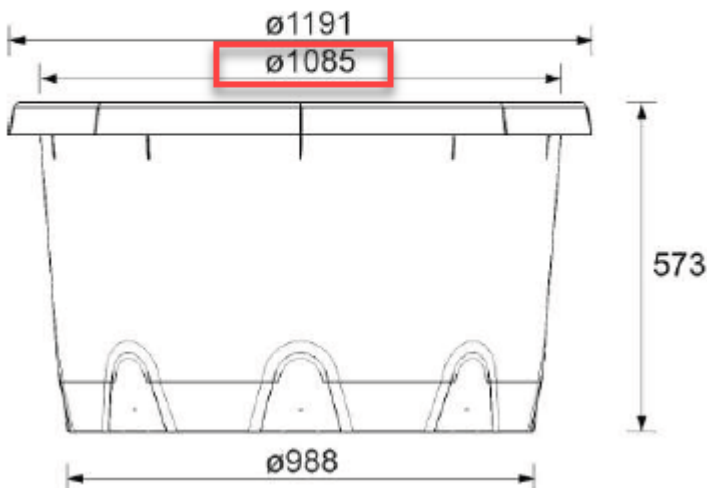
Der er i den nye stald og eksisterende stalde anvendt høje afkast med miljøkryds.

Ny stald har afkast 1 meter over kip Forhøjelser er markeret med rødt i ovenstående skema, og miljøkryds.

Afkast 19 og 20 har følgende konus

3.1 Målskitse

Mål i mm



Den i husdyrgodkendelse beregnede lugtemission er fordelt på de forskellige afkast og arealkilder på følgende vis. Ovenstående er punktkilder. Punktkilder er ventilationsafkast.

Ventilationsbehovet er delt med antal afkast i det pågældende staldafsnit. Afkasthastigheden beregnes i OML efter ventilationsmængde og afkastdiameter.

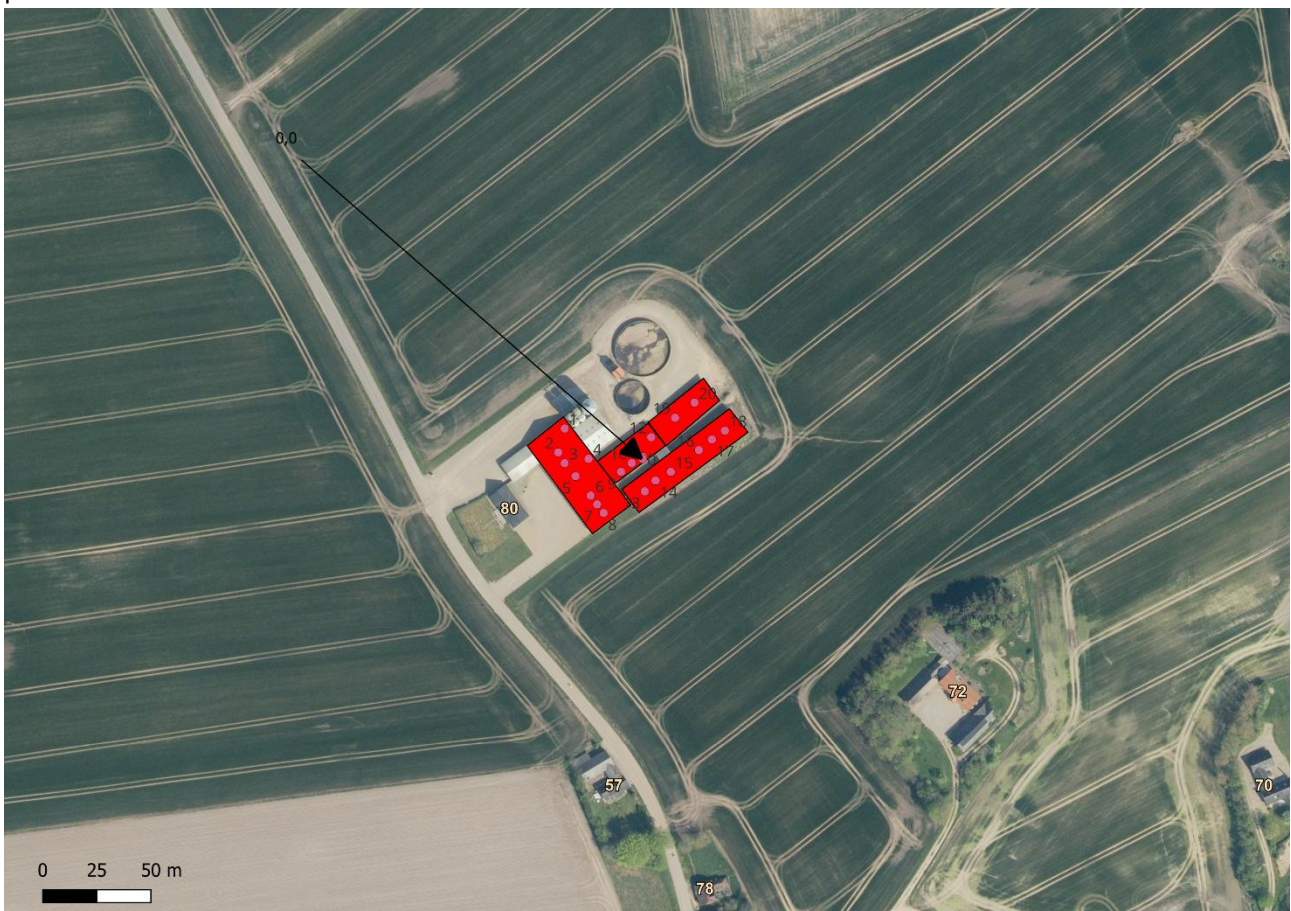
Oplandets ruhed er fastsat til 0,05

Denne værdi er fastsat ud fra 0,1 for åbent landbrugsland og 0,3 for byzone. Der er ikke byzone i området, hvorfor åbent landbrugsopland er valgt.

-dfra denne placering af beregningen nulpunkt er der opmålt følgende afstande og retninger til de i husdyrgodkendelse anførte beregningspunkter.

| Adresse | Afstand | Retning | Bregnet OU | Afskæringskriterie |
|-------------|---------|---------|------------|--------------------|
| Fjordvej 64 | 275 | 160-170 | 6,3-6,4 | 7 |
| Fjordvej 57 | 150 | 180-190 | 12,8-12,9 | 15 |
| Fjordvej 78 | 200 | 170 | 9,3 | 15 |

Nulpunktet for beregningen har koordinat UTM Euref 89 507189,6289338. Nulpunkt og placering kan ses på nedenstående kort.



Resultatet

Lugtgenegrænsen for nabobeboelse er 15 OU/m³, og lugtgenegrænsen for samlet bebyggelse er 7 OU/m³. Den maksimale beregnede lugt i disse punkter er angivet med markering i resultatfilen. Den maksimale beregnede lugt i dette punkt er angivet med markering i resultatfilen. Værdierne er angivet som maksimale af månedlige 99% fraktiler.

Da beregningen er foretaget ud fra en vejrserie på 10 års Aalborg data, kan der ifølge afgørelse fra Klagenævnet anvendes en skarp fortolkning.

Byzone er overholdt med god margin i forhold til afskæringskriteriet, hvilket også ses i husdyrgodkendelse.dk



Den maksimale beregnede lugt i disse punkter er angivet med markering i resultatfilen. Værdierne er angivet som maksima af månedlige 99% fraktiler.

Stof 1 Periode: 740101-831231 (Bidrag fra alle kilder)

De største månedlige 99%-fraktiler ($\mu\text{g}/\text{m}^3$)

| Retning (grader) | Afstand (m) | | | | | | | | | | | | | | |
|---------------------|-------------|------|------|------|------|------|------|------|-----|-----|-----|-----|-----|-----|-----|
| | 75 | 100 | 125 | 150 | 175 | 200 | 225 | 250 | 260 | 265 | 275 | 350 | 400 | 450 | 500 |
| 0 | 14.0 | 13.9 | 13.2 | 12.0 | 10.9 | 10.0 | 9.0 | 8.0 | 7.6 | 7.4 | 7.2 | 5.7 | 5.1 | 5.0 | 4.6 |
| 10 | 14.9 | 15.0 | 14.4 | 13.1 | 11.9 | 10.8 | 9.8 | 8.9 | 8.5 | 8.3 | 7.9 | 5.9 | 5.0 | 4.6 | 4.3 |
| 20 | 16.6 | 16.6 | 15.9 | 14.5 | 12.9 | 11.5 | 10.2 | 9.1 | 8.7 | 8.5 | 8.2 | 6.0 | 5.4 | 5.0 | 4.6 |
| 30 | 19.7 | 18.9 | 17.2 | 15.2 | 13.3 | 11.8 | 10.4 | 9.1 | 8.7 | 8.4 | 8.0 | 6.3 | 5.8 | 5.3 | 4.9 |
| 40 | 22.9 | 20.8 | 19.0 | 16.4 | 13.9 | 11.9 | 10.2 | 8.9 | 8.4 | 8.3 | 8.1 | 6.6 | 6.0 | 5.5 | 5.1 |
| 50 | 22.3 | 22.1 | 19.9 | 16.9 | 14.3 | 12.1 | 10.3 | 8.9 | 8.4 | 8.1 | 7.7 | 6.0 | 5.5 | 5.1 | 4.8 |
| 60 | 25.8 | 24.1 | 21.5 | 18.1 | 15.1 | 12.6 | 10.6 | 9.0 | 8.5 | 8.3 | 7.8 | 5.8 | 5.2 | 4.8 | 4.4 |
| 70 | 29.6 | 25.3 | 21.9 | 18.5 | 15.6 | 13.5 | 11.7 | 10.1 | 9.5 | 9.3 | 8.8 | 6.5 | 5.8 | 5.3 | 4.9 |
| 80 | 27.1 | 24.9 | 21.7 | 18.6 | 16.1 | 13.7 | 11.8 | 10.3 | 9.7 | 9.5 | 9.0 | 7.0 | 6.3 | 5.8 | 5.3 |
| 90 | 23.4 | 22.0 | 19.7 | 17.2 | 14.9 | 12.7 | 10.9 | 9.8 | 9.4 | 9.1 | 8.7 | 7.3 | 6.6 | 6.1 | 5.6 |
| 100 | 21.8 | 19.7 | 17.8 | 15.8 | 13.8 | 12.0 | 10.4 | 9.2 | 8.7 | 8.5 | 8.0 | 6.6 | 6.1 | 5.7 | 5.2 |
| 110 | 20.7 | 18.2 | 16.0 | 14.3 | 12.8 | 11.2 | 9.7 | 8.7 | 8.3 | 8.1 | 7.9 | 6.4 | 5.9 | 5.2 | 4.8 |
| 120 | 19.2 | 17.2 | 14.7 | 12.8 | 11.2 | 9.9 | 9.2 | 8.2 | 7.8 | 7.7 | 7.5 | 6.3 | 5.8 | 5.4 | 5.0 |
| 130 | 17.3 | 14.8 | 13.3 | 12.0 | 10.8 | 9.6 | 8.5 | 7.5 | 7.3 | 7.2 | 7.0 | 5.6 | 4.9 | 4.6 | 4.2 |
| 140 | 15.9 | 14.5 | 12.9 | 11.2 | 9.8 | 8.7 | 8.2 | 7.7 | 7.5 | 7.3 | 7.0 | 5.5 | 4.8 | 4.5 | 4.3 |
| 150 | 14.6 | 13.6 | 12.4 | 11.0 | 9.8 | 8.7 | 7.9 | 7.3 | 7.0 | 6.9 | 6.6 | 5.2 | 4.8 | 4.4 | 4.0 |
| 160 | 14.1 | 13.7 | 12.3 | 11.6 | 10.4 | 9.2 | 8.2 | 7.3 | 6.9 | 6.7 | 6.4 | 5.1 | 4.6 | 4.3 | 4.0 |
| 170 | 14.9 | 13.6 | 12.7 | 11.5 | 10.5 | 9.3 | 8.3 | 7.2 | 6.8 | 6.6 | 6.3 | 5.7 | 5.3 | 4.9 | 4.6 |
| 180 | 15.6 | 15.6 | 14.4 | 12.9 | 11.5 | 10.0 | 8.7 | 7.6 | 7.2 | 7.0 | 6.6 | 5.8 | 5.4 | 5.1 | 4.8 |
| 190 | 17.3 | 15.6 | 14.2 | 12.8 | 11.4 | 9.9 | 8.8 | 7.8 | 7.4 | 7.3 | 6.9 | 5.1 | 4.7 | 4.4 | 4.0 |
| 200 | 18.4 | 17.7 | 16.1 | 13.9 | 12.1 | 10.6 | 9.2 | 8.1 | 7.7 | 7.5 | 7.1 | 5.2 | 4.7 | 4.4 | 4.2 |
| 210 | 20.7 | 19.0 | 16.7 | 14.5 | 12.6 | 10.7 | 9.2 | 8.0 | 7.5 | 7.3 | 6.9 | 5.1 | 4.3 | 4.1 | 3.8 |
| 220 | 23.2 | 20.3 | 17.0 | 14.7 | 12.4 | 10.5 | 9.0 | 7.9 | 7.7 | 7.6 | 7.4 | 5.5 | 5.0 | 4.4 | 4.1 |
| 230 | 26.8 | 22.9 | 19.4 | 16.8 | 14.4 | 12.3 | 10.5 | 9.0 | 8.5 | 8.3 | 7.9 | 6.0 | 5.4 | 4.9 | 4.4 |
| 240 | 25.3 | 22.6 | 19.5 | 16.6 | 13.8 | 11.9 | 10.2 | 8.8 | 8.3 | 8.1 | 7.7 | 6.1 | 5.3 | 4.8 | 4.5 |
| 250 | 24.7 | 23.4 | 20.8 | 17.7 | 14.9 | 12.4 | 10.4 | 9.1 | 8.9 | 8.7 | 8.4 | 6.9 | 6.2 | 5.5 | 4.9 |
| 260 | 26.1 | 24.2 | 21.2 | 18.0 | 15.2 | 12.9 | 10.9 | 9.3 | 8.8 | 8.5 | 8.1 | 6.8 | 6.2 | 5.7 | 5.2 |
| 270 | 26.2 | 23.9 | 20.2 | 17.6 | 14.9 | 12.6 | 11.5 | 10.1 | 9.7 | 9.6 | 9.2 | 6.8 | 5.9 | 5.4 | 5.0 |
| 280 | 23.6 | 22.9 | 19.5 | 16.5 | 14.2 | 12.0 | 10.4 | 9.3 | 9.0 | 8.8 | 8.4 | 6.4 | 5.7 | 5.1 | 4.7 |
| 290 | 21.1 | 21.2 | 18.6 | 15.7 | 13.5 | 11.8 | 10.3 | 8.8 | 8.4 | 8.2 | 7.9 | 6.4 | 5.7 | 5.3 | 4.9 |
| 300 | 19.8 | 19.5 | 17.1 | 15.1 | 13.0 | 11.4 | 9.9 | 8.7 | 8.3 | 8.2 | 7.8 | 6.3 | 5.8 | 5.4 | 5.0 |
| 310 | 19.6 | 18.0 | 15.8 | 14.1 | 12.1 | 10.4 | 9.1 | 8.2 | 8.0 | 7.9 | 7.4 | 6.1 | 5.7 | 5.3 | 4.9 |
| 320 | 18.2 | 16.6 | 15.0 | 13.8 | 12.0 | 10.1 | 9.1 | 8.0 | 7.7 | 7.5 | 7.1 | 6.2 | 5.7 | 5.3 | 4.5 |
| 330 | 15.4 | 15.7 | 13.8 | 12.8 | 11.6 | 10.3 | 9.2 | 8.6 | 8.3 | 8.2 | 7.9 | 7.0 | 6.5 | 5.7 | 5.4 |
| 340 | 14.1 | 14.0 | 13.4 | 12.4 | 11.3 | 10.5 | 9.5 | 8.6 | 8.1 | 7.9 | 7.9 | 6.9 | 6.3 | 5.7 | 5.1 |
| 350 | 13.4 | 13.4 | 13.0 | 12.2 | 11.1 | 10.0 | 8.8 | 7.8 | 7.6 | 7.7 | 7.5 | 6.5 | 6.1 | 5.5 | 5.0 |

Maksimum= 29.57 i afstand 75 m og retning 70 grader i 197807 (yyyymm)

Der er anvendt de faktuelle terrænhøjder på naboer og afkast.

Konklusion

Lugtgenekriterierne er overholdt ved den ansøgte drift og under forudsætning af at ejendommens ventilationssystem indrettes som anført for den nye stald.

Beregningerne og ovenstående notat er udarbejdet af.

Peter Salling Miljørådgivning

Ledvogtervej 116

9530 Støvring

Tlf. 41182020

peter@psmr.dk



Bilag 3: OML-beregning

Udskrevet: 2026/04/23 kl. 16:58

Dato: 2026/04/23

OML-Multi PC-version 20210122/7.00

Side 1

DCE - Nationalt Center for Miljø og Energi, Aarhus Universitet

Meteorologiske spredningsberegninger er udført for følgende periode (lokal standard tid):

Start af beregningen = 740101 kl. 1
Slut på beregningen (incl.) = 831231 kl. 24

Meteorologiske data er fra: AALBORG

Koordinatsystem.

Der er anvendt et x,y-koordinatsystem med x-akse mod øst (90 grader) og y-akse mod nord (0 grader). Enheden er meter. Systemet er fælles for receptorer og kilder. Origo kan fastlægges frit, fx. i skorstensfoden for den mest dominerende kilde eller som i UTM-systemet.

Receptordata.

Ruhedslængde, z0 = 0.050 m

Største terrænhældning = 7 grader

Receptorerne er beliggende med 10 graders interval i 15 koncentriske cirkler

| | | | | | |
|------------------|----------|----------|------|------|------|
| med centrum x,y: | 507189., | 6289338. | | | |
| og radierne (m): | 75. | 100. | 125. | 150. | 175. |
| | 200. | 225. | 250. | 260. | 265. |
| | 275. | 350. | 400. | 450. | 500. |

Terrænhøjder er ikke alle ens.

Alle receptorhøjder = 1.5 m.

Alle overflader er typenr. = 2 (Har kun betydning ved VVM-deposition)



Udskrevet: 2026/04/23 kl. 16:58
 Dato: 2026/04/23

OML-Multi PC-version 20210122/7.00
 DCE - Nationalt Center for Miljø og Energi, Aarhus Universitet

Side 2

Terrænhøjder [m]

| Retning (grader) | Afstand (m) | | | | | | | | | | | | | | |
|---------------------|-------------|------|------|------|------|------|------|------|------|------|------|------|------|------|------|
| | 75 | 100 | 125 | 150 | 175 | 200 | 225 | 250 | 260 | 265 | 275 | 350 | 400 | 450 | 500 |
| 0 | 22,9 | 22,3 | 22,2 | 21,6 | 22,2 | 22,2 | 21,8 | 21,7 | 21,8 | 21,8 | 21,7 | 21,0 | 23,1 | 24,2 | 24,3 |
| 10 | 22,2 | 21,5 | 21,5 | 20,9 | 20,8 | 21,4 | 20,3 | 20,2 | 20,3 | 18,8 | 18,4 | 18,3 | 20,4 | 20,0 | 22,6 |
| 20 | 21,6 | 20,9 | 21,0 | 20,5 | 19,6 | 17,8 | 16,9 | 16,5 | 15,5 | 15,4 | 15,2 | 16,0 | 19,8 | 22,2 | 21,4 |
| 30 | 20,5 | 19,6 | 20,2 | 20,1 | 19,5 | 18,3 | 16,3 | 14,2 | 13,1 | 13,0 | 12,4 | 15,7 | 18,0 | 17,7 | 1,8 |
| 40 | 19,9 | 18,8 | 18,6 | 19,1 | 18,9 | 17,8 | 16,4 | 14,5 | 12,8 | 12,8 | 11,9 | 15,3 | 14,1 | 1,6 | 0,0 |
| 50 | 19,6 | 17,5 | 17,6 | 17,9 | 17,6 | 17,3 | 15,6 | 13,1 | 12,1 | 12,1 | 11,1 | 14,8 | 1,3 | 0,0 | 0,0 |
| 60 | 20,0 | 17,5 | 16,0 | 15,2 | 15,3 | 14,9 | 14,1 | 11,4 | 11,2 | 10,6 | 9,3 | 14,0 | 1,0 | 0,0 | 0,0 |
| 70 | 19,6 | 18,5 | 15,4 | 14,2 | 13,5 | 12,6 | 11,5 | 10,6 | 9,9 | 9,2 | 8,6 | 6,4 | 0,8 | 0,0 | 0,0 |
| 80 | 19,4 | 17,7 | 16,1 | 15,7 | 15,2 | 15,0 | 14,4 | 12,8 | 12,0 | 12,0 | 10,4 | 3,6 | 0,8 | 1,4 | 0,0 |
| 90 | 19,3 | 17,7 | 16,8 | 16,3 | 15,7 | 15,2 | 15,1 | 14,0 | 13,4 | 13,4 | 12,8 | 8,3 | 1,2 | 0,8 | 0,0 |
| 100 | 19,2 | 17,9 | 17,7 | 16,8 | 16,0 | 15,0 | 14,4 | 12,6 | 12,2 | 12,2 | 11,6 | 10,4 | 1,8 | 1,0 | 0,9 |
| 110 | 19,1 | 17,9 | 17,1 | 16,5 | 16,0 | 14,4 | 13,2 | 12,6 | 12,2 | 11,7 | 11,8 | 10,8 | 4,9 | 1,7 | 1,3 |
| 120 | 19,6 | 17,9 | 16,8 | 15,3 | 15,1 | 14,2 | 13,7 | 12,3 | 12,3 | 12,6 | 12,5 | 7,0 | 10,2 | 12,0 | 1,9 |
| 130 | 19,6 | 18,5 | 17,8 | 16,3 | 14,4 | 13,7 | 12,8 | 12,3 | 11,4 | 11,4 | 10,8 | 7,5 | 12,3 | 12,7 | 14,2 |
| 140 | 20,1 | 19,3 | 17,2 | 15,6 | 14,1 | 13,2 | 13,0 | 12,0 | 11,6 | 11,6 | 11,1 | 8,7 | 9,5 | 15,4 | 17,1 |
| 150 | 20,2 | 19,1 | 17,5 | 16,0 | 14,1 | 14,1 | 14,2 | 13,2 | 13,1 | 13,1 | 13,0 | 9,1 | 9,8 | 12,3 | 13,8 |
| 160 | 21,1 | 19,5 | 18,4 | 17,3 | 15,6 | 15,3 | 14,6 | 14,0 | 14,3 | 14,3 | 14,2 | 11,3 | 9,3 | 9,9 | 10,4 |
| 170 | 21,1 | 19,9 | 19,4 | 18,5 | 18,0 | 16,9 | 16,1 | 15,1 | 14,9 | 14,6 | 14,6 | 11,8 | 10,3 | 10,7 | 11,5 |
| 180 | 21,4 | 20,8 | 20,0 | 19,4 | 18,2 | 18,5 | 17,3 | 16,5 | 16,4 | 16,2 | 15,8 | 14,7 | 13,4 | 13,2 | 14,4 |
| 190 | 21,7 | 21,4 | 19,6 | 19,5 | 20,5 | 19,7 | 19,3 | 18,6 | 18,7 | 18,7 | 18,3 | 16,3 | 14,9 | 15,2 | 15,2 |
| 200 | 22,3 | 21,3 | 20,1 | 20,5 | 20,4 | 20,0 | 19,8 | 19,8 | 19,6 | 19,6 | 19,7 | 18,6 | 18,4 | 17,8 | 16,3 |
| 210 | 22,3 | 21,6 | 20,8 | 20,5 | 20,5 | 20,6 | 20,4 | 20,4 | 20,2 | 20,2 | 20,2 | 19,9 | 19,1 | 17,1 | 15,9 |
| 220 | 22,6 | 20,9 | 21,0 | 20,7 | 20,7 | 20,6 | 20,7 | 21,0 | 21,0 | 21,0 | 20,8 | 19,0 | 18,0 | 15,2 | 14,4 |
| 230 | 22,7 | 21,2 | 21,2 | 20,8 | 20,7 | 20,4 | 20,7 | 20,9 | 21,0 | 21,0 | 20,8 | 19,4 | 17,9 | 14,7 | 13,9 |
| 240 | 22,7 | 21,7 | 21,6 | 21,1 | 21,0 | 20,9 | 21,1 | 21,6 | 21,7 | 21,7 | 21,5 | 19,4 | 17,8 | 15,0 | 13,7 |
| 250 | 22,9 | 22,3 | 22,0 | 21,4 | 20,8 | 20,9 | 21,1 | 21,1 | 21,0 | 21,0 | 20,9 | 20,0 | 19,5 | 17,0 | 15,2 |
| 260 | 23,0 | 22,9 | 22,6 | 21,4 | 21,0 | 20,7 | 21,0 | 21,2 | 21,1 | 21,1 | 20,9 | 20,8 | 20,3 | 17,2 | 14,8 |
| 270 | 23,3 | 23,4 | 22,8 | 22,3 | 22,0 | 22,1 | 21,8 | 21,5 | 21,2 | 20,9 | 20,6 | 20,3 | 19,2 | 16,7 | 13,9 |
| 280 | 23,2 | 23,7 | 23,4 | 22,7 | 22,8 | 22,7 | 22,1 | 21,5 | 21,4 | 21,4 | 21,6 | 21,4 | 20,5 | 18,3 | 15,8 |
| 290 | 23,2 | 23,6 | 23,6 | 23,3 | 23,4 | 23,8 | 23,5 | 23,1 | 22,9 | 22,9 | 22,6 | 21,3 | 19,8 | 17,2 | 16,2 |
| 300 | 23,5 | 23,6 | 23,7 | 23,9 | 23,9 | 23,6 | 23,2 | 22,7 | 22,4 | 22,4 | 22,1 | 20,6 | 19,6 | 17,8 | 17,0 |
| 310 | 23,8 | 23,8 | 23,8 | 24,1 | 24,1 | 23,8 | 23,7 | 23,6 | 23,5 | 23,5 | 23,1 | 21,9 | 21,8 | 22,2 | 21,8 |
| 320 | 24,1 | 24,0 | 23,5 | 24,4 | 24,3 | 23,8 | 23,9 | 23,8 | 23,9 | 23,9 | 23,7 | 23,8 | 24,2 | 24,2 | 23,2 |
| 330 | 23,9 | 23,9 | 23,6 | 24,3 | 24,1 | 23,8 | 24,1 | 24,0 | 24,2 | 24,4 | 24,9 | 25,0 | 25,0 | 23,9 | 24,3 |
| 340 | 23,6 | 23,6 | 23,2 | 23,6 | 23,9 | 24,1 | 24,2 | 23,8 | 23,5 | 23,4 | 23,8 | 24,6 | 25,3 | 24,8 | 23,9 |
| 350 | 23,2 | 23,0 | 22,7 | 22,9 | 23,1 | 22,9 | 22,5 | 22,5 | 23,1 | 23,4 | 23,8 | 24,2 | 25,2 | 25,3 | 25,1 |



Udskrevet: 2026/04/23 kl. 16:58

Date: 2026/04/23

OML-Multi PC-version 20210122/7.00

Side 3

DCE - Nationalt Center for Miljø og Energi, Aarhus Universitet

Forkortelser benyttet for kildeparametrene:

Nr.....: Internt kilde nummer
ID.....: Tekst til identificering af kilde
X.....: X-koordinat for kilde [m]
Y.....: Y-koordinat for kilde [m]
Z.....: Terrænkote for skorstensfod [m]
HS.....: Skorstenshøjde over terræn [m]
T.....: Temperatur af reggas [Kelvin]/[Celsius]
VOL.....: Volumenmængde af reggas [normal m³/sek]
DSO.....: Ydre diameter af skorstenstop [m]
DSI.....: Indre diameter af skorstenstop [m]
HB.....: General beregningsmæssig bygningshøjde [m]
Q1.....: Emission af stof nr. 'i' [gram/sek], [MLE/sek] eller [MOU/sek]

Punktkilder.

Kildedata:

| Nr | ID | X | Y | Z | HS | T(C) | VOL | DSI | DSO | HB | Stof 1 | | | Stof 2 | | | Stof 3 | | |
|----|----|---------|----------|------|-----|------|------|------|------|-----|----------|--------|--------|--------|--------|--------|--------|--------|--------|
| | | | | | | | | | | | Q1 | Q2 | Q3 | Q1 | Q2 | Q3 | Q1 | Q2 | Q3 |
| 1 | 1 | 507153. | 6289352. | 23.4 | 6.9 | 20. | 4.11 | 0.77 | 0.92 | 6.2 | 2.75E-03 | 0.0000 | 0.0000 | 0.0000 | 0.0000 | 0.0000 | 0.0000 | 0.0000 | 0.0000 |
| 2 | 2 | 507150. | 6289341. | 23.3 | 6.9 | 20. | 4.11 | 0.77 | 0.92 | 6.2 | 2.75E-03 | 0.0000 | 0.0000 | 0.0000 | 0.0000 | 0.0000 | 0.0000 | 0.0000 | 0.0000 |
| 3 | 3 | 507153. | 6289336. | 23.3 | 6.9 | 20. | 4.11 | 0.77 | 0.92 | 6.2 | 2.75E-03 | 0.0000 | 0.0000 | 0.0000 | 0.0000 | 0.0000 | 0.0000 | 0.0000 | 0.0000 |
| 4 | 4 | 507164. | 6289338. | 23.4 | 6.9 | 20. | 4.11 | 0.77 | 0.92 | 6.2 | 2.75E-03 | 0.0000 | 0.0000 | 0.0000 | 0.0000 | 0.0000 | 0.0000 | 0.0000 | 0.0000 |
| 5 | 5 | 507158. | 6289330. | 23.3 | 6.9 | 20. | 4.11 | 0.77 | 0.92 | 6.2 | 2.75E-03 | 0.0000 | 0.0000 | 0.0000 | 0.0000 | 0.0000 | 0.0000 | 0.0000 | 0.0000 |
| 6 | 6 | 507165. | 6289321. | 23.3 | 6.9 | 20. | 4.11 | 0.77 | 0.92 | 6.2 | 2.75E-03 | 0.0000 | 0.0000 | 0.0000 | 0.0000 | 0.0000 | 0.0000 | 0.0000 | 0.0000 |
| 7 | 7 | 507168. | 6289317. | 23.3 | 6.9 | 20. | 4.11 | 0.77 | 0.92 | 6.2 | 2.75E-03 | 0.0000 | 0.0000 | 0.0000 | 0.0000 | 0.0000 | 0.0000 | 0.0000 | 0.0000 |
| 8 | 8 | 507171. | 6289313. | 23.2 | 6.9 | 20. | 4.11 | 0.77 | 0.92 | 6.2 | 2.75E-03 | 0.0000 | 0.0000 | 0.0000 | 0.0000 | 0.0000 | 0.0000 | 0.0000 | 0.0000 |
| 9 | 9 | 507179. | 6289332. | 23.3 | 6.2 | 20. | 2.20 | 0.77 | 0.92 | 4.8 | 1.93E-03 | 0.0000 | 0.0000 | 0.0000 | 0.0000 | 0.0000 | 0.0000 | 0.0000 | 0.0000 |
| 10 | 10 | 507184. | 6289336. | 23.4 | 6.2 | 20. | 2.20 | 0.77 | 0.92 | 4.8 | 1.93E-03 | 0.0000 | 0.0000 | 0.0000 | 0.0000 | 0.0000 | 0.0000 | 0.0000 | 0.0000 |
| 11 | 11 | 507189. | 6289339. | 23.3 | 6.2 | 20. | 2.20 | 0.77 | 0.92 | 4.8 | 1.93E-03 | 0.0000 | 0.0000 | 0.0000 | 0.0000 | 0.0000 | 0.0000 | 0.0000 | 0.0000 |
| 12 | 12 | 507193. | 6289348. | 23.2 | 6.9 | 20. | 2.20 | 0.77 | 0.92 | 4.8 | 1.93E-03 | 0.0000 | 0.0000 | 0.0000 | 0.0000 | 0.0000 | 0.0000 | 0.0000 | 0.0000 |
| 13 | 13 | 507190. | 6289323. | 23.2 | 6.7 | 20. | 3.88 | 0.77 | 0.92 | 5.7 | 3.44E-03 | 0.0000 | 0.0000 | 0.0000 | 0.0000 | 0.0000 | 0.0000 | 0.0000 | 0.0000 |
| 14 | 14 | 507195. | 6289328. | 23.0 | 6.7 | 20. | 3.88 | 0.77 | 0.92 | 5.7 | 3.44E-03 | 0.0000 | 0.0000 | 0.0000 | 0.0000 | 0.0000 | 0.0000 | 0.0000 | 0.0000 |
| 15 | 15 | 507202. | 6289332. | 23.0 | 6.7 | 20. | 3.88 | 0.77 | 0.92 | 5.7 | 3.44E-03 | 0.0000 | 0.0000 | 0.0000 | 0.0000 | 0.0000 | 0.0000 | 0.0000 | 0.0000 |
| 16 | 16 | 507215. | 6289342. | 22.8 | 6.7 | 20. | 3.88 | 0.77 | 0.92 | 5.7 | 3.44E-03 | 0.0000 | 0.0000 | 0.0000 | 0.0000 | 0.0000 | 0.0000 | 0.0000 | 0.0000 |
| 17 | 17 | 507221. | 6289347. | 22.9 | 6.7 | 20. | 3.88 | 0.77 | 0.92 | 5.7 | 3.44E-03 | 0.0000 | 0.0000 | 0.0000 | 0.0000 | 0.0000 | 0.0000 | 0.0000 | 0.0000 |
| 18 | 18 | 507227. | 6289351. | 22.8 | 6.7 | 20. | 3.88 | 0.77 | 0.92 | 5.7 | 3.44E-03 | 0.0000 | 0.0000 | 0.0000 | 0.0000 | 0.0000 | 0.0000 | 0.0000 | 0.0000 |
| 19 | 19 | 507204. | 6289357. | 22.6 | 6.7 | 20. | 7.48 | 0.92 | 1.19 | 5.7 | 4.78E-03 | 0.0000 | 0.0000 | 0.0000 | 0.0000 | 0.0000 | 0.0000 | 0.0000 | 0.0000 |
| 20 | 20 | 507213. | 6289364. | 22.2 | 6.7 | 20. | 7.48 | 0.92 | 1.19 | 5.7 | 4.78E-03 | 0.0000 | 0.0000 | 0.0000 | 0.0000 | 0.0000 | 0.0000 | 0.0000 | 0.0000 |

Tidsvariationer i emissionen fra punktkilder.

Emissionerne fra de enkelte punktkilder er konstant.

Afløede kildeparametre:

| Kilde nr. | Vertikal reggashastighed m/s | Buoyancy flux (termisk løft) (omtrentlig) m ⁴ /s ³ | |
|-----------|---------------------------------|---|-----|
| | | | |
| 1 | 9.5 | | 0.5 |
| 2 | 9.5 | | 0.5 |
| 3 | 9.5 | | 0.5 |
| 4 | 9.5 | | 0.5 |
| 5 | 9.5 | | 0.5 |
| 6 | 9.5 | | 0.5 |
| 7 | 9.5 | | 0.5 |
| 8 | 9.5 | | 0.5 |
| 9 | 5.1 | | 0.3 |
| 10 | 5.1 | | 0.3 |
| 11 | 5.1 | | 0.3 |
| 12 | 5.1 | | 0.3 |
| 13 | 8.9 | | 0.4 |
| 14 | 8.9 | | 0.4 |
| 15 | 8.9 | | 0.4 |
| 16 | 8.9 | | 0.4 |
| 17 | 8.9 | | 0.4 |
| 18 | 8.9 | | 0.4 |
| 19 | 12.1 | | 0.9 |
| 20 | 12.1 | | 0.9 |



Der er ingen retningsafhængige bygningsdata.

Udskrevet: 2026/04/23 kl. 16:58

Dato: 2026/04/23

OML-Multi PC-version 20210122/7.00

Side 4

DCE - Nationalt Center for Miljø og Energi, Aarhus Universitet

Side til advarsler.

Udskrevet: 2026/04/23 kl. 16:58

Dato: 2026/04/23

OML-Multi PC-version 20210122/7.00

Side 5

DCE - Nationalt Center for Miljø og Energi, Aarhus Universitet

Stof 1 Periode: 740101-831231 (Bidrag fra alle kilder)

De største månedlige 99%-fraktiler (µg/m³)

| Retning (grader) | Afstand (m) | | | | | | | | | | | | | | |
|---------------------|-------------|------|------|------|------|------|------|------|-----|-----|-----|-----|-----|-----|-----|
| | 75 | 100 | 125 | 150 | 175 | 200 | 225 | 250 | 260 | 265 | 275 | 350 | 400 | 450 | 500 |
| 0 | 14.0 | 13.9 | 13.2 | 12.0 | 10.9 | 10.0 | 9.0 | 8.0 | 7.6 | 7.4 | 7.2 | 5.7 | 5.1 | 5.0 | 4.6 |
| 10 | 14.9 | 15.0 | 14.4 | 13.1 | 11.9 | 10.8 | 9.8 | 8.9 | 8.5 | 8.3 | 7.9 | 5.9 | 5.0 | 4.6 | 4.3 |
| 20 | 16.6 | 16.6 | 15.9 | 14.5 | 12.9 | 11.5 | 10.2 | 9.1 | 8.7 | 8.5 | 8.2 | 6.0 | 5.4 | 5.0 | 4.6 |
| 30 | 19.7 | 18.9 | 17.2 | 15.2 | 13.3 | 11.8 | 10.4 | 9.1 | 8.7 | 8.4 | 8.0 | 6.3 | 5.8 | 5.3 | 4.9 |
| 40 | 22.9 | 20.8 | 19.0 | 16.4 | 13.9 | 11.9 | 10.2 | 8.9 | 8.4 | 8.3 | 8.1 | 6.6 | 6.0 | 5.5 | 5.1 |
| 50 | 22.3 | 22.1 | 19.9 | 16.9 | 14.3 | 12.1 | 10.3 | 8.9 | 8.4 | 8.1 | 7.7 | 6.0 | 5.5 | 5.1 | 4.8 |
| 60 | 25.8 | 24.1 | 21.5 | 18.1 | 15.1 | 12.6 | 10.6 | 9.0 | 8.5 | 8.3 | 7.8 | 5.8 | 5.2 | 4.8 | 4.4 |
| 70 | 29.6 | 25.3 | 21.9 | 18.5 | 15.6 | 13.5 | 11.7 | 10.1 | 9.5 | 9.3 | 8.8 | 6.5 | 5.8 | 5.3 | 4.9 |
| 80 | 27.1 | 24.9 | 21.7 | 18.6 | 16.1 | 13.7 | 11.8 | 10.3 | 9.7 | 9.5 | 9.0 | 7.0 | 6.3 | 5.8 | 5.3 |
| 90 | 23.4 | 22.0 | 19.7 | 17.2 | 14.9 | 12.7 | 10.9 | 9.8 | 9.4 | 9.1 | 8.7 | 7.3 | 6.6 | 6.1 | 5.6 |
| 100 | 21.8 | 19.7 | 17.8 | 15.8 | 13.8 | 12.0 | 10.4 | 9.2 | 8.7 | 8.5 | 8.0 | 6.6 | 6.1 | 5.7 | 5.2 |
| 110 | 20.7 | 18.2 | 16.0 | 14.3 | 12.8 | 11.2 | 9.7 | 8.7 | 8.3 | 8.1 | 7.9 | 6.4 | 5.9 | 5.2 | 4.8 |
| 120 | 19.2 | 17.2 | 14.7 | 12.8 | 11.2 | 9.9 | 9.2 | 8.2 | 7.8 | 7.7 | 7.5 | 6.3 | 5.8 | 5.4 | 5.0 |
| 130 | 17.3 | 14.8 | 13.3 | 12.0 | 10.8 | 9.6 | 8.5 | 7.5 | 7.3 | 7.2 | 7.0 | 5.6 | 4.9 | 4.6 | 4.2 |
| 140 | 15.9 | 14.5 | 12.9 | 11.2 | 9.8 | 8.7 | 8.2 | 7.7 | 7.5 | 7.3 | 7.0 | 5.5 | 4.8 | 4.5 | 4.3 |
| 150 | 14.6 | 13.6 | 12.4 | 11.0 | 9.8 | 8.7 | 7.9 | 7.3 | 7.0 | 6.9 | 6.6 | 5.2 | 4.8 | 4.4 | 4.0 |
| 160 | 14.1 | 13.7 | 12.3 | 11.6 | 10.4 | 9.2 | 8.2 | 7.3 | 6.9 | 6.7 | 6.4 | 5.1 | 4.6 | 4.3 | 4.0 |
| 170 | 14.9 | 13.6 | 12.7 | 11.5 | 10.5 | 9.3 | 8.3 | 7.2 | 6.8 | 6.6 | 6.3 | 5.7 | 5.3 | 4.9 | 4.6 |
| 180 | 15.6 | 15.6 | 14.4 | 12.9 | 11.5 | 10.0 | 8.7 | 7.6 | 7.2 | 7.0 | 6.6 | 5.8 | 5.4 | 5.1 | 4.8 |
| 190 | 17.3 | 15.6 | 14.2 | 12.8 | 11.4 | 9.9 | 8.8 | 7.8 | 7.4 | 7.3 | 6.9 | 5.1 | 4.7 | 4.4 | 4.0 |
| 200 | 18.4 | 17.7 | 16.1 | 13.9 | 12.1 | 10.6 | 9.2 | 8.1 | 7.7 | 7.5 | 7.1 | 5.2 | 4.7 | 4.4 | 4.2 |
| 210 | 20.7 | 19.0 | 16.7 | 14.5 | 12.6 | 10.7 | 9.2 | 8.0 | 7.5 | 7.3 | 6.9 | 5.1 | 4.3 | 4.1 | 3.8 |
| 220 | 23.2 | 20.3 | 17.0 | 14.7 | 12.4 | 10.5 | 9.0 | 7.9 | 7.7 | 7.6 | 7.4 | 5.5 | 5.0 | 4.4 | 4.1 |
| 230 | 26.8 | 22.9 | 19.4 | 16.8 | 14.4 | 12.3 | 10.5 | 9.0 | 8.5 | 8.3 | 7.9 | 6.0 | 5.4 | 4.9 | 4.4 |
| 240 | 25.3 | 22.6 | 19.5 | 16.6 | 13.8 | 11.9 | 10.2 | 8.8 | 8.3 | 8.1 | 7.7 | 6.1 | 5.3 | 4.8 | 4.5 |
| 250 | 24.7 | 23.4 | 20.8 | 17.7 | 14.9 | 12.4 | 10.4 | 9.1 | 8.9 | 8.7 | 8.4 | 6.9 | 6.2 | 5.5 | 4.9 |
| 260 | 26.1 | 24.2 | 21.2 | 18.0 | 15.2 | 12.9 | 10.9 | 9.3 | 8.8 | 8.5 | 8.1 | 6.8 | 6.2 | 5.7 | 5.2 |
| 270 | 26.2 | 23.9 | 20.2 | 17.6 | 14.9 | 12.6 | 11.5 | 10.1 | 9.7 | 9.6 | 9.2 | 6.8 | 5.9 | 5.4 | 5.0 |
| 280 | 23.6 | 22.9 | 19.5 | 16.5 | 14.2 | 12.0 | 10.4 | 9.3 | 9.0 | 8.8 | 8.4 | 6.4 | 5.7 | 5.1 | 4.7 |
| 290 | 21.1 | 21.2 | 18.6 | 15.7 | 13.5 | 11.8 | 10.3 | 8.8 | 8.4 | 8.2 | 7.9 | 6.4 | 5.7 | 5.3 | 4.9 |
| 300 | 19.8 | 19.5 | 17.1 | 15.1 | 13.0 | 11.4 | 9.9 | 8.7 | 8.3 | 8.2 | 7.8 | 6.3 | 5.8 | 5.4 | 5.0 |
| 310 | 19.6 | 18.0 | 15.8 | 14.1 | 12.1 | 10.4 | 9.1 | 8.2 | 8.0 | 7.9 | 7.4 | 6.1 | 5.7 | 5.3 | 4.9 |
| 320 | 18.2 | 16.6 | 15.0 | 13.8 | 12.0 | 10.1 | 9.1 | 8.0 | 7.7 | 7.5 | 7.1 | 6.2 | 5.7 | 5.3 | 4.5 |
| 330 | 15.4 | 15.7 | 13.8 | 12.8 | 11.6 | 10.3 | 9.2 | 8.6 | 8.3 | 8.2 | 7.9 | 7.0 | 6.5 | 5.7 | 5.4 |
| 340 | 14.1 | 14.0 | 13.4 | 12.4 | 11.3 | 10.5 | 9.5 | 8.6 | 8.1 | 7.9 | 7.9 | 6.9 | 6.3 | 5.7 | 5.1 |
| 350 | 13.4 | 13.4 | 13.0 | 12.2 | 11.1 | 10.0 | 8.8 | 7.8 | 7.6 | 7.7 | 7.5 | 6.5 | 6.1 | 5.5 | 5.0 |

Maksimum= 29.57 i afstand 75 m og retning 70 grader i 197807 (yyyymm)