

I/S Bjørholm Holstein
Gettrupvej 25
6752 Glejbjerg

Miljøgodkendelse

Kvægbrug



Miljøgodkendelsen er meddelt i henhold til § 12 i
"Lov om miljøgodkendelse m.v. af husdyrbrug".



Indholdsfortegnelse

Oplysninger om ejendom og husdyrbrug	3
Resumé.....	3
Indledning	4
Ansøgning	5
1 Afgørelse.....	6
Godkendelsens varighed, retsbeskyttelse og revurdering	6
Vilkår for afgørelsen.....	7
Offentliggørelse/høring, klageadgang og udnyttelse af godkendelsen	13
Høring af udkast til offentliggørelse	13
Indkomne høringsbidrag og kommunens vurdering	13
Offentliggørelse af afgørelse og underretning af modtagere af afgørelsen	13
Udnyttelse af godkendelsen.....	13
2 Kort beskrivelse af husdyrbruget	14
Grundlag for sagsbehandling.....	14
Dyrehold og driftsform	14
Anlæg	15
Arealer	17
3 Redegørelse og vurdering	18
Generelle forhold.....	18
Husdyrproduktionen	18
Udnyttelse af godkendelsen.....	18
Anlæg og begrænsning af eventuelle gener for naboer	18
Lokalisering og Planrammer.....	19
Husdyrgødning og opbevaringsanlæg.....	20
Ammoniakfordampning	22
Lugt	22
Spildevand	23
Til- og frakørselsforhold	24
Udbringning af husdyrgødning	25
Støj.....	26
Fluer og skadedyr	26
Støv	27
Lys.....	27

Oplag af olie og kemikalier	27
Affald	28
Vand og energiforbrug	28
Risici	29
Anvendelse af bedste tilgængelige teknik - BAT.....	30
Ejendommens påvirkning af beskyttet natur – ammoniak.....	35
Påvirkning af kategori 1 naturområder.....	35
Påvirkning af kategori 2 naturområder.....	36
Påvirkning af kategori 3 naturområder.....	36
Arealernes påvirkning af natur, jord og vand.....	39
Bilag IV-arter, artsfredninger og rødlistearter	39
Hensynet til landskab, kulturhistorie og rekreative områder	40
Anlæggets udformning.....	40
Anlæggets placering i landskabet	40
Landskabelige værdier	40
Husdyrbrugets ophør	42
Alternative muligheder	42
Sammenfatning.....	42
4 Øvrige forhold	43
Byggeri, vandindvinding og spildevandsafledning	43
Høringsberettigede	43
Kopimodtagere af afgørelsen	43
Bilagsoversigt	43

Oplysninger om ejendom og husdyrbrug

Ejendomsnummer	5750093417
Matrikelnummer	1 b Gettrup Gde., Åstrup m.fl.
CVR	29122474
CHR	47377
Ejendommens ejer	Morten Kiilerich Nielsen
Husdyrbrugets ejer	I/S Bjørholm Holstein
Husdyrbrugets kontaktperson	I/S Bjørholm Holstein

Resumé

Vejen Kommune har modtaget ansøgning om miljøgodkendelse af udvidelse af husdyrbrug på Gettrupvej 25, 6752 Glejbjerg. Projektets indhold og kommunens afgørelse er beskrevet i kort form i nedenstående resumé.

Projektet omfatter udvidelse af husdyrholdet. Samlet svarer udvidelsen af husdyrproduktionen til en forøgelse på ca. 160 DE fra ca. 488 DE til ca. 648 DE.

I forbindelse med udvidelsen inddrages tidligere lade til stald, der etableres med Dybstrøelse og lang ædeplads med spalter.

Lugtgenekriterierne fra husdyrbrugets anlæg til nærmeste byzone, samlet bebyggelse og nærmeste nabo er alle overholdt.

Nærmeste Natura 2000-område er nr. 87 (habitatområde nr. 76) – Nørrebæk ved Tvilho - ca. 1,6 km nordøst for anlægget.

Der er ingen kategori 2 natur i nærheden. Nærmeste kategori 2 natur er en hede, der ligger mere end 2,7 km nordøst for ejendommen.

Merbelastningen til kategori 3 naturtyperne er under 1,0 kg N/ha/år og det generelle beskyttelsesniveau er således overholdt.

Anlægget er placeret inden for "uforstyrrede landskaber".

Indledning

Dette tillæg til miljøgodkendelse fastlægger de vilkår, der skal gælde for en udvidelse af husdyrbruget på Gettrupvej 25 i Vejen Kommune. Vilkårene sikrer, at udvidelse og drift kan ske uden at påvirke miljøet væsentligt.

Miljøet skal i denne sammenhæng forstås som omgivelserne i bred forstand, herunder befolkning, flora og fauna, vandmiljø, landskab og kulturhistorie samt ressourceforbrug.

I forbindelse med udarbejdelse af tillæg til miljøgodkendelsen, har Vejen Kommune vurderet det ansøgte projekt. Vurderingen fremgår af afsnit 3 "Redegørelse og vurdering" og er sammen med ansøgningen baggrund for miljøgodkendelsens vilkår.

Udkastet har været fremlagt i høring hos ansøger i 3 uger, hvor der var mulighed for at komme med synspunkter, kommentarer eller indsigelser til projektet.

Orientering om høring af udkast til miljøgodkendelse har været sendt til naboer og parter i sagen.

Orientering af naboer er sket i en afstand fra ejendommen svarende til den beregnede konsekvenszone, dog minimum 300 meter, idet Vejen Kommune vurderer, at ejendomme indenfor denne grænse vil kunne forventes berørte af ændringer på ejendommen.

Der er ikke indkommet bidrag i forbindelse med høringen.

Vejen Kommune den 6. april 2017.

Helle Kalmayer Hansen

Teknik og Miljø
Rådhuspassagen 3
6600 Vejen

Ansøgning

Vejen Kommune har den 3. januar 2017 modtaget ansøgning om miljøgodkendelse af husdyrbruget I/S Bjørholm Holstein, Gettrupvej 25 omhandlende følgende:

- Udvidelse af dyreholdet *fra* 300 malkekøer, 7 kalve (0-14 dg.), 14 opdræt (25-26 mdr.), 150 producerede tyrekalve (40-60 kg.), 8 heste (< 300 kg.) og 2 heste (500-700 kg.) *til* 400 malkekøer, 9 kalve (0-14 dg.), 17 opdræt (25-26 mdr.), 200 producerede tyrekalve (40-60 kg.), 8 heste (< 300 kg.) og 2 heste (500-700 kg.), svarende til en udvidelse fra 487,46 DE til 647,98 DE.
- Ændring af lade til stald med dybstrøelse og lang ædeplads med spalter.

Vejen Kommune har kontrolleret, at der er overensstemmelse mellem ansøgningen og kommunens registreringer.

1 Afgørelse

Vejen Kommune godkender det ansøgte efter § 12 i Husdyrgodkendelsesloven¹ på vilkår som angivet efterfølgende.

Kommunens godkendelse gælder for det konkrete projekt. Hvis der sker ændringer i grundlaget for kommunens vurdering, skal der indsendes en ny ansøgning til kommunen. Dette gælder for eksempel ændringer i forhold til det ansøgte dyrehold og staldanlæg.

Afgørelsen omfatter alene forholdet til Husdyrgodkendelsesloven. Øvrige relevante tilladelser, godkendelser og/eller dispensationer skal indhentes særskilt.

Miljøgodkendelsen er et tillæg til eksisterende miljøgodkendelse meddelt af Vejen Kommune den 9. december 2014. Da udvidelsen sker i det eksisterende anlæg kan forurening og påvirkning på natur m.m. fra udvidelsen ikke adskilles fra den eksisterende, og der laves nye vurderinger for hele ejendommen. Denne miljøgodkendelse med tilhørende vilkår er derfor gældende for hele bedriften. Denne miljøgodkendelse, med tilhørende vilkår, erstatter derfor Vejen Kommunes miljøgodkendelse meddelt den 9. december 2014 og tillæg meddelt den 13. maj 2015.

Godkendelsens varighed, retsbeskyttelse og revurdering

Bemærkningerne til Husdyrbrugslovens § 33 angiver, at der indenfor udnyttelsesfristen skal være iværksat bygge- og anlægsarbejder med henblik på at opføre anlæg inden den frist, som er fastsat i afgørelsen. I den forbindelse vil det normalt være tilstrækkeligt, at der inden fristens udløb er indgået en retlig bindende aftale med relevante håndværkere eller entreprenører om udførelse af bygge- og anlægsarbejdet, herunder et tidspunkt for udførelsen. Det er tillige en forudsætning for overholdelse af fristen, at den udnyttelse, der er påbegyndt inden fristens udløb, fortsættes og færdiggøres i et rimeligt tempo og normalt skal være afsluttet indenfor et år efter fristens udløb. Et påbegyndt byggeri kan således ikke afbrydes i en længere periode og derefter genoptages. I så fald vil godkendelsen blive anset for bortfaldet.

Efter den fastsatte udnyttelsesfrist for miljøgodkendelsen gælder det, at hvis miljøgodkendelsen ikke udnyttes (helt eller delvist) i 3 på hinanden følgende år, bortfalder den del af godkendelsen, som ikke har været udnyttet i de seneste 3 år (kontinuitetsprincippet).

Med denne miljøgodkendelse følger 8 års retsbeskyttelse. Dette betyder, at vilkårene inden for denne periode kun kan ændres, hvis der fremkommer nye oplysninger om forureningens skadelige virkning, hvis forureningen medfører skadevirkninger, der ikke kunne forudses ved godkendelsens meddelelse, eller hvis forureningen i øvrigt går ud over det, som blev lagt til grund ved godkendelsens meddelelse. Der henvises til reglerne i Husdyrgodkendelseslovens § 40, stk. 2.

Husdyrbrugets miljøgodkendelse skal regelmæssigt og mindst hvert 10. år tages op til revurdering². Den første regelmæssige vurdering skal dog foretages, når der er forløbet 8 år, dvs. i 2025.

¹ "Lov om miljøgodkendelse mv. af husdyrbrug" - nr. 1572 af 20.12.2006.

² § 40 i "Bekendtgørelse om tilladelse og godkendelse mv. af husdyrbrug" - Bek. nr. 44 af 11/01/2016.

Vilkår for afgørelsen

Vejen Kommune forudsætter, at projektet gennemføres og drives som det er beskrevet overfor kommunen i ansøgningen, ansøgning nr. 92686, version nr. 2, 3. marts 2017. På baggrund af ansøgning og kommunens vurdering meddeler Vejen Kommune godkendelse på følgende vilkår:

Generelle forhold

1. Godkendelsen bortfalder, hvis den ikke er påbegyndt udnyttet inden 2 år efter meddelt afgørelse. Ved påbegyndt udnyttet menes, at eventuelt byggeri er startet, eller ændring/udvidelse af dyrehold er indledt.
2. Senest 5 år efter meddelt afgørelse skal udnyttelsen af godkendelsen for hele projektet være afsluttet. Den resterende del af godkendelsen bortfalder.

Information om ændringer på husdyrbruget

3. Ændringer i ejerforhold (eller hvem der har ansvar for driften) skal meddeles til kommunen.
4. Drifts-, indretnings- eller bygningsmæssige ændringer, der er relevante i forhold til godkendelsen, skal anmeldes til kommunen inden gennemførelsen. Kommunen vurderer, om de aktuelle planer for ændring kan ske inden for rammerne af denne godkendelse.

Husdyrproduktionen

5. Husdyrbrugets maksimalt tilladte produktionsomfang og sammensætning

Dyreart, Stor race	Enhed	Antal
Malkekøer, 12.500 kg EKM	Årsdyr	400
Kalve, 0-14 dage	Årsdyr	9
Opdræt, 25-26 mdr.	Årsdyr	17
Tyrekalve, 40-60 kg.	Producerede	200
Heste, <300 kg.	Årsdyr	8
Heste, 500-700 kg.	Årsdyr	2
Antal stipladser - tyrekalve		12

6. Det maksimale dyrehold beregnet over et år (kalender- eller planår) må ikke overstige det samlede godkendte antal dyr indenfor hver dyretype.
7. Der skal være et udegående dyrehold svarende til minimum 46 køer, der er udegående i min. 6 måneder pr år.

Foranstaltninger for at undgå forurening

8. For det nye anlæg (ombygget lade), skal der udarbejdes en afløbsplan for anlæggets rørledninger til afledning af flydende husdyrgødning, spildevand og regnvand - senest 6 måneder efter meddelt miljøgodkendelse. Afløbsplanen inkl. eventuelle bemærk-

ninger hertil skal udarbejdes af autoriseret kloakmester eller andet uvildigt godkendt firma. Afløbsplanen skal være tilgængelig for myndigheden ved miljøtilsyn.

9. For det eksisterende anlæg skal der kunne fremlægges en afløbsplan for anlæggets rørledninger til afledning af flydende husdyrgødning, ensilagesaft, spildevand og regnvand – senest 3 måneder efter meddelt miljøgodkendelse.
10. Ved driftsuheld, hvor der opstår risiko for forurening af miljøet, er der pligt til øjeblikkeligt at anmelde dette til Alarmcentralen, tlf.: 112.
11. Ejendommens beredskabsplan skal holdes opdateret og ophænges synligt på ejendommen. Medarbejdere skal være informeret om beredskabsplanen, og den skal findes på et sprog, som er forståeligt for de enkelte medarbejdere.
12. Situationer, hvor et uheld var lige ved at opstå skal noteres, og der skal udarbejdes procedurer med henblik på at forebygge situationen fremover. Driftspersonalet skal gøres bekendt med proceduren.
13. Ved ophør af driften skal produktionsanlæg, husdyrgødnings- og foderopbevaringsanlæg tømmes og rengøres grundigt. Al miljøaffald skal bortskaffes for egen regning efter den til hver tid gældende lovgivning.

Opbevaringsanlæg

14. Der skal altid være en opbevaringskapacitet for flydende husdyrgødning på mindst 9 måneder til husdyrbruget.
15. Der skal altid være en opbevaringskapacitet for fast husdyrgødning på mindst 3 måneder tilknyttet husdyrbruget.
16. Håndtering af gylle skal foregå under opsyn, således at spild undgås, og der tages størst muligt hensyn til omgivelserne.
17. Ved håndtering af gylle gennem ikke-faste installationer, skal dette foretages under konstant opsyn, således at evt. brud straks opdages, og pumpningen i så fald kan afbrydes.
18. Ensilagestakke, der ikke placeres på fast bund med afløb til opsamlingsbeholder, må højst være placeret på samme sted i 24 måneder. Der skal derefter gå 5 år, før ensilage igen må placeres på samme sted.

Fiberanlæg

19. Anlæg til separation af gylle skal placeres i en muret kasse/på befæstet areal med afløb til fortank/gyllebeholder, således, at fiberfraktionen opsamles, og evt. væske løber retur til fortank/gyllebeholder.
20. Anlægget skal være forsynet med en anordning, der afbryder tilførslen af rågylle til anlægget i tilfælde af driftsstop i gylleseparatoren.
21. Skruepressen skal vedligeholdes og justeres efter fabrikantens anvisning.
22. Der må højst anvendes 525 ton gyllesepareret fiberstrøelse pr. år.
23. Tørstofindholdet i den anvendte fiberstrøelse skal ligge i intervallet 35-42 %, i gennemsnit 38,5 %.

24. Tørstofindholdet i den anvendte fiberstrøelse skal måles mindst 4 gange pr. år jævnt fordelt over året. Der skal udtages en repræsentativ prøve af én dags produktion af fiberstrøelse til målingen.

Ammoniakfordampning

25. Tværgange, som ikke skrubes maskinelt, skal rengøres manuelt – mindst 2-3 gange dagligt.
26. Gyllebeholder (bygning 12, fig. 1) skal, senest 6 måneder efter godkendelsen er givet, være forsynet med fast overdækning.
27. Efter endt omrøring og udkørsel skal flydedug/telt lukkes igen umiddelbart efter.
28. Skader på den faste overdækning skal repareres straks, således at overdækningen altid er helt tæt.

Lugt

29. Kasseret ensilage fra ensilagepladser eller –siloe skal fjernes løbende og opbevares overdækket med plast eller lignende for at forhindre lugtgener.
30. Udbringning af husdyrgødning skal ske i overensstemmelse med god landmandspraksis, således at lugtgener og ammoniakfordampning begrænses.

Støjgrænser

31. Virksomhedens bidrag til det ækvivalente, korrigerede støjniveau målt i dB (A) må i ethvert punkt på opholdsarealer ved boliger i det åbne land ikke overstige følgende værdier.

I: i ethvert punkt på opholdsarealer ved boliger i det åbne land

	Tidsrum	Støjgrænser (I)
Mandag – fredag	kl. 07.00 – 18.00	55 dB(A)
	kl. 18.00 – 22.00	45 dB(A)
Lørdag	kl. 07.00 – 14.00	55 dB(A)
	kl. 14.00 – 22.00	45 dB(A)
Søn- og helligdage	kl. 07.00 – 22.00	45 dB(A)
Alle dage	kl. 22.00 – 07.00	40 dB(A)

Maksimalværdien af støjniveauet om natten (kl. 22.00 – 07.00) må ikke overstige 55 dB (A) i ethvert punkt på opholdsarealer ved boliger i det åbne land.

32. Husdyrbruget skal på tilsynsmyndighedens forlangende dokumentere, at ovenstående vilkår om støj er overholdt. En sådan dokumentation kan højst kræves én gang årligt.

Dokumentation skal ske ved måling/beregning af den støj, aktiviteterne påfører omgivelserne. Målingerne/beregningerne skal udføres som beskrevet i Miljøstyrelsens vejledninger nr. 5/1984, nr. 6/1984 og nr. 5/1993.

Målingerne/beregningerne skal foretages af et målefirma/institut, som er uvildigt, og som af Miljøstyrelsen er godkendt til at udføre dette arbejde.

Transport

33. Transport af husdyrgødning til udbringningsarealer, der er beliggende mere end 10 km fra ejendommen, skal ske med lastbil eller påhængskøretøj (ikke traktor).

Fluer og skadedyr

34. Der skal på ejendommen foretages effektiv fluebekæmpelse som minimum i overensstemmelse med de af Aarhus Universitets, Institut for Agroøkologi, fastsatte retningslinjer herom³.
35. Opbevaring af foder skal ske på sådan en måde, at der ikke opstår risiko for tilhold af skadedyr (rotter m.v.).

Støv

36. Driften må ikke medføre væsentlige støvgener uden for ejendommens eget areal.

Lys

37. Lys fra ejendommen må ikke være generende udenfor ejendommens skel.
38. Natbelysning i stalden må være maks. 10 lux (25 lux orienteringslys ved robotmalke).
39. Udendørs pladsbelysning skal forsynes med bevægelsessensorer, der sikrer, at lyset kun er tændt i op til en halv time ad gangen efter endt arbejde.

Spildevand

40. Drikkevandssystemet skal drives og vedligeholdes, så unødigt spild undgås.
41. Al vask af dyretransport vogn samt af maskiner og redskaber, hvorfra der kan forekomme gødningsrester, skal foregå på støbt/tæt plads med bortledning af spildevandet til opsamlingsbeholder.

Oplag af olie, kemikalier etc.

42. Tankning af diesel skal til enhver tid ske på en plads med fast og tæt bund, enten med afløb til olieudskiller eller således at spild kan opsamles, og at der ikke er mulighed for afløb til jord, kloak, overfladevand eller grundvand.
43. Ved håndtering af brændstof, smøremidler og kemikalier må der ikke opstå spild med deraf følgende risiko for forurening af jord og grundvand.
44. Olie- og kemikalieprodukter skal opbevares under tag på tæt bund uden afløb. Der skal være mulighed for at opsamle spild svarende til rumfanget af den største beholder. Dette gælder dog ikke olie, der opbevares i godkendte olietanke⁴.

³ "Retningslinier for fluebekæmpelse på gårde med husdyr", www.dpil.dk

⁴ "Bekendtgørelse om indretning, etablering og drift af olietanke mv." (Bek. nr. 1611 af 10. december 2015).

Affald

45. Opbevaring af olie- og kemikalieaffald skal ske på samme måde som angivet i vilkårene vedrørende håndtering og opbevaring af olie og kemikalier.

Bedste tilgængelige teknik (BAT)

46. Gulvskraberanlæg, mælkekøleanlæg og fiberanlæg skal kontrolleres og vedligeholdes i overensstemmelse med producentens procedure for vedligeholdelse – minimum én gang om året
47. Der må ikke anvendes mineralfoderblandinger med ekstra mineralsk fosfor, end indholdet i standardblandinger, i fodringen til lakterende køer, med mindre der foreligger en opdateret skriftlig begrundelse fra dyrlæge eller fodringskonsulent.
48. Malkeanlæggets vaccumpumpe skal til enhver tid være frekvensstyret.
49. Der skal være opsat vandur til måling af det reelle forbrug af vand fra drikkevandsboringen til husdyrproduktionen. Vanduret skal være opsat senest 3 måneder efter meddelt miljøgodkendelse.
50. Hos kalve på dybstrøelse/anden strøelse skal der ske hyppig udmugning, og overfladen skal holdes ren og tør.
51. Hos større dyr på dybstrøelse skal der holdes en god hygiejne, så overfladen af dybstrøelsesmatten holdes ren og tør.
52. Endagsfoderkontrol (EFK) for malkekøer skal foretages – min. 6 pr. år, som sikrer løbende kontrol af sammenhængen mellem foderforbrug og ydelse/tilvækst.
53. Analyser af grovfoderet skal udføres af akkrediteret analysefirma.
54. Foderplaner skal udarbejdes på grundlag af grovfoderanalyser.

Egenkontrol

55. Husdyrbruget skal registrere den til enhver tid opnåede produktion på husdyrbruget. Registreringerne skal bestå af seneste dyreopgørelse. Hvis opgørelsen omfatter flere ejendomme, skal det suppleres med besætningslister, der dokumenterer overførsler af dyr mellem ejendommene, eller lignende, der kan dokumentere dyreholdet til enhver tid på Gettrupvej 25.
56. Opgørelsen af husdyrholdet på ejendommen skal for køer og opdræt opgives som et årgennemsnit af antal dyr for hver enkelt dyreart på grundlag af bilag 1 i Husdyrgødningsbekendtgørelsen. For tyrekalve skal opgørelsen ske ud fra antal producerede dyr pr. år. Opgørelsen foretages for en periode på minimum hele sidste år (kalender- eller planår).
57. Følgende skal føres i en driftsjournal, der skal opbevares mindst 5 år på bedriften, og data skal være tilgængelige ved miljøtilsyn på ejendommen:
 - Dokumentation over dyreholdets størrelse.
 - Registrering af udbinding dyr med angivelse af dyrekategori samt periodens længde.
 - Dokumentation for de årligt anvendte mængder fiberstrøelse.

- Logbog, servicefaktura eller lignende, der dokumenterer at skruepresse vedligeholdes.
- Dokumentation for prøveudtagelse med angivelse af dato og tørstofprocent på fiberstrøelsen.
- Logbog, servicefaktura eller lignende, der dokumenterer, at gulvskrabe anlægget er i drift og vedligeholdes.
- Endags foderkontroller.
- Analyser af grovfoderet.
- Registreringer af el-forbrug samt de aflæste værdier.
- Registreringer af vandforbrug – aflæsning hver 6. måned.
- Årsopgørelse over forbruget af diesellole og/eller fyringsolie (år og mængder).
- Dato for service og evt. brud på drikkevandsinstallationer eller øvrige vandinstallationer.
- Dokumentation for kontrol og service af mælkekøleanlægget.
- Dato for uheld eller situationer, der kunne lede til uheld. Angivelse af typen af uheld eller situationer, indsats samt forebyggende tiltag.
- Kvittering for aflevering af farlig affald.

Offentliggørelse/høring, klageadgang og udnyttelse af godkendelsen

Høring af udkast til offentliggørelse

Udkastet til miljøgodkendelse sendes i høring i 3 uger fra den 13. marts til den 3. april 2017 hos ansøger samt andre, der har anmodet om at få udkastet tilsendt.

Orientering om udkast til miljøgodkendelse sendes til alle borgere, der er part i sagen (herunder naboer). Udkastet eftersendes ved henvendelse herom.

Indkomne høringsbidrag og kommunens vurdering

Udkast til godkendelsen har været sendt i høring hos ansøger og parter i sagen, ikke har haft kommentarer.

Offentliggørelse af afgørelse og underretning af modtagere af afgørelsen

Kommunens godkendelse vil blive offentliggjort i Ugeavisen Vejen-Brørup-Holsted i uge 17 samt på kommunens hjemmeside.

Kopi af godkendelsen er sendt til parter og interessenter, der har anmodet om høringsudkast og haft kommentarer hertil samt organisationer og myndigheder, der fremgår af afsnittet "Øvrige forhold".

Der kan klages over kommunens afgørelse til Miljø- og Fødevareklagenævnet senest den 23. maj 2017 jf. vedlagte klagevejledning (bilag 1). Modtagere af orienteringsbreve samt kopimodtagere af afgørelsen er angivet i afsnit 4 "Øvrige forhold".

Udnyttelse af godkendelsen

Du kan udnytte godkendelsen uanset eventuelle klager, men du skal være opmærksom på, at dette ikke begrænser Miljø- og Fødevareklagenævnets mulighed for at ændre eller ophæve Vejen Kommunes afgørelse.

2 Kort beskrivelse af husdyrbruget

I denne del af godkendelsen angives de oplysninger, som ligger til grund for behandlingen af ansøgningen. Ud over selve ansøgningen indgår der bilag til ansøgningen, anden nødvendig korrespondance under sagsbehandlingen samt seneste kontrolrapport for miljøtilsyn på husdyrbruget, kommunens oplysninger om data på husdyrbruget samt eventuelle bidrag fra offentligheden.

Ansøgningens indhold er kort beskrevet under overskrifterne: Dyrehold og driftsform, Anlæg og Arealer.

Grundlag for sagsbehandling

- Ansøgning om miljøgodkendelse den 3. januar 2017, og opdateret ansøgning den 3. marts 2017.
- Løbende korrespondance mellem ansøger, dennes konsulent og kommunen
- Miljøtilsyn på Gettrupvej 25 den 24. november 2014 og Vejen Kommunes tilsynsrapport af 3. december 2014.
- Fiktiv ansøgning med den reelle udvidelse, skema nr. 93697, version nr. 2.

Dyrehold og driftsform

Ejendommen drives konventionelt. Kalve og opdræt opstaldes på hhv. Starupvej 2 og Gettrupvej 21.

Der vil være et udegående (min. 6 mdr.) dyrehold svarende til ca. 46 køer om året.

Det nuværende husdyrhold

Dyretype, tung race.	Enhed	Antal	DE
Malkekøer (12.500 kg EKM)	Årsdyr	300	472,67
Kalve (0-14 dage)	Årsdyr	7	1,57
Opdræt (25-26 mdr.)	Årsdyr	14	8,69
Tyrekalve (40-60 kg.)	Producerede	150	1,96
Heste (<300 kg.)	Årsdyr	8	1,70
Heste (500-700 kg.)	Årsdyr	2	0,87
I alt			487,46

Nuværende antal stipladser (tyrekalve)	9
--	---

Tabel 1. Husdyrbrugets nuværende tilladte husdyrproduktion.

Det fremtidige husdyrhold

Dyretype	Enhed	Antal	DE
Malkekøer (12.500 kg EKM)	Årsdyr	400	630,23
Kalve (0-14 dage)	Årsdyr	9	2,02
Opdræt (25-26 mdr.)	Årsdyr	17	10,55
Tyrekalve (40-60 kg.)	Producerede	200	2,61
Heste (<300 kg.)	Årsdyr	8	1,70
Heste (500-700 kg.)	Årsdyr	2	0,87
I alt			647,98

Fremtidige antal stipladser (tyrekalve)	12
---	----

Tabel 2. Den ansøgte husdyrproduktion.

Dyreenhederne er udregnet på baggrund af bilag 1 i Husdyrgødningsbekendtgørelsen⁵.

Anlæg

Husdyrbruget ligger øst for Glejbjerg i et landbrugslandskab med spredte ejendomme. Anlæggets udseende og beliggenhed i landskabet er beskrevet og vurderet i afsnittet "Anlæggets placering i landskabet".

Husdyrbrugets eksisterende anlæg består af kostald, kælvnings- og sygestalde, lader, plansiloanlæg og gyllebeholder til den husdyrproduktion, som er på Gettrupvej 25 i dag. I forbindelse med udvidelsen af bedriften, ønskes lade inddraget/ændret til stald.

Figuren her under viser placeringen af eksisterende og ansøgte anlæg.

⁵ Bekendtgørelse nr. 1318 om erhvervsmæssigt dyrehold, husdyrgødning, ensilage m.v. af 26.11.2015.



Figur 1. Husdyrbrugets driftsbygninger.

Nedenstående tabel viser en oversigt over bygninger og opbevaringsanlæg på ejendommen samt fordelingen af dyr i de enkelte staldafsnit.

Nr.	Anvendelse	Størrelse	Staldsystem	Dyr	Antal
1+2	Kostald	Ca. 4.400 m ²	Sengestald, Præfabrikeret drænet gulv. Dybstrøelse, lang ædeplads med spalter	Køer	296
				Køer	50
3	Stald	Ca. 550 m ²	Dybstrøelse	Køer	4
				Kalve, 0-14 dg.	7
				Opdræt, 25-26 mdr.	14
				Tyrekalve, 40-60 kg.	200*
				Hest, < 300 kg.	8
Hest, 500-700 kg.	2				
6	Stald	Ca. 270 m ²	Dybstrøelse, lang ædeplads med spalter	Køer	50
7	Maskinhus/ Foder	Ca. 360 m ²			
8	Plansiloanlæg	Ca. 2.500 m ²			
9	Befæstet areal	Ca. 700 m ²			
10	Garage	Ca. 80 m ²			
11	Stuehus	Ca. 200 m ²			
12	Gyllebeholder	Ca. 5.500 m ³	Overdækket		
13	Fiberanlæg	Ca. 40 m ²			

Tabel 3. Ejendommens indretning samt fremtidig fordeling af dyr. Bygningsnumre jf. figur 1 ovenfor.

Arealer

Overgangsbestemmelserne i husdyrgodkendelsesloven dikterer, at kommunerne ikke skal fastsætte vilkår vedrørende udbringningsarealerne i nye miljøgodkendelser efter de gamle regler i perioden efter den 1. marts 2017. Dette er begrundet i, at det i godkendelser, tilladelser samt anmeldelser meddelt efter den 1. marts 2017 ikke giver mening at fastsætte nye vilkår, idet det tilladte først reelt får betydning for miljøpåvirkningerne efter den 1. august 2017, hvor den foreslåede nye regulering vil håndtere disse miljøpåvirkninger.

Nærværende miljøtilladelse indeholder derfor ikke arealer til beskrivelse eller vurdering.

3 Redegørelse og vurdering

Vejen Kommune har i henhold § 19 - § 26 i Husdyrgodkendelsesloven vurderet projektets mulige påvirkning af miljøet og omgivelserne.

Kommunen har på grundlag af ansøgningen og miljøredøgørelsen foretaget en vurdering af de forskellige påvirkninger fra husdyrbrugets anlæg. Disse vurderinger ligger til grund for de vilkår, der er angivet i afsnit 1. Vurderingen er foretaget i det nedenstående afsnit.

Generelle forhold

Husdyrproduktionen

Sidste registrering af dyreholdets omfang er sket i forbindelse med miljøtilsyn den 3. december 2014.

Registreringen er i overensstemmelse med husdyrbrugets nuværende produktion.

Udnyttelse af godkendelsen

Godkendelsen bortfalder, såfremt den ikke er påbegyndt udnyttet inden 2 år fra denne afgørelse. Ved påbegyndt udnyttet menes, at ombygning er startet, eller ændring/udvidelse af dyrehold er indledt.

Ansøger ønsker at have 5 år til udvidelsen af dyreholdet. Dette er begrundet i, at ansøger ønsker at basere produktionsændringen på eget opdræt i stedet for køb af nye dyr, der kan være eventuelle smittebærere.

Vejen Kommune giver hermed 5 år til, at udvidelsen af dyreholdet skal være afsluttet, efter påbegyndt udnyttelse.

Anlæg og begrænsning af eventuelle gener for naboer

Husdyrgodkendelsesloven §§ 6, 8 og 20 omhandler en række afstandskrav.

Afstande, samt lovpligtige afstandskrav, jf. §§ 6 og 8 i Husdyrgodkendelsesloven, fra den nye stald (lade, der ændres til stald) og det eksisterende anlæg er vist i nedenstående tabel.

For § 6 gælder, at der ikke må ske etablering af anlæg eller udvidelser, der medfører forøget forurening inden for afstandskravet.

For § 8 gælder, at der ikke må ske nyetablering indenfor afstandskravet.

Husdyrgodkendelsesloven § 20 vedrørende genegrænser vil blive behandlet efterfølgende.

Alle gældende afstandskrav er overholdt, og Vejen Kommune vurderer, at det ikke er nødvendigt at dispensere eller sætte yderligere vilkår hertil. Vejen Kommune vurderer, at de generelle afstandskrav er nok til at sikre, at der ikke sker forurening eller gene af omgivelserne.

§§	Nærmeste...	Afstand	Beskrivelse	Afstandskrav
8	Nabobebyggelse	Ca. 270 m	Fra ny stald (tidl. Lade) til Gettrupvej 27	50 m
8	Naboskel	Ca. 51 m	Fra ny stald til vejskel mod syd	30 m
8	Beboelse på samme ejendom	Ca. 22 m	Fra ny stald til stuehus	15 m
8	Levnedsvirksomhed	> 25 m	Ingen i nærheden	25 m
8	Fælles vandindvindingsanlæg	> 1.000 m	Ingen i nærheden	50 m
8	Enkelt vandindvindingsanlæg	Ca. 100 m	Fra ny stald til markboring (DGU 122.231) mod øst	25 m
8	Vandløb	Ca. 500 m	Til vandløb sydøst for ejendommen	15 m
8	Dræn	> 15 m	Ingen dræn i nærheden	15 m
8	Sø	Ca. 550 m	Sø på mark øst for ejendommen	15 m
8	Offentlig- og privat fællesvej	> 15 m	Ingen privat vej i nærheden	15 m
8	Vandløb eller sø > 100 m ²	Ca. 490 m	Fra gyllebeholder til sø mod øst	100 m
6	Byzone	Ca. 2,2 km	Fra ejendommen til Glejbjerg	50 m
6	Samlet bebyggelse	Ca. 3,3 km	Fra ejendommen til boliger i Åstrup	50 m
6	Sommerhusområde	> 300 m	Ingen i nærheden	50 m
6	Boligområde/Blandet bolig og erhverv	Ca. 2,2 km	Fra ejendommen til område ved Glejbjerg	50 m

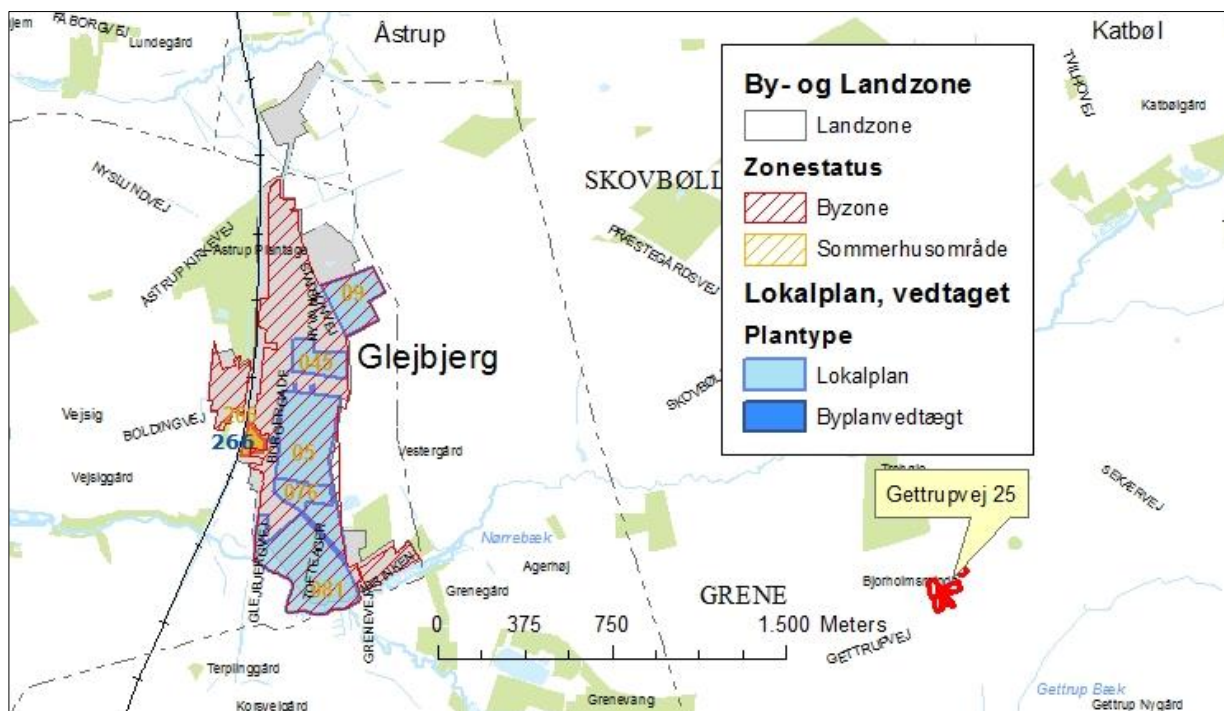
Tabel 4. Oversigt over afstande fra anlæg til nærmeste punkt, hvor der er afstandskrav ifølge Husdyrgodkendelseslovens §§ 6 og 8.

Lokalisering og Planrammer

Ejendommen ligger mere end 2 km væk fra nærmeste lokalplanområde.

Nærmeste lokalplaner i området er lokalplan nr. 81 "etablering af et erhvervsområde i Glejbjerg" og lokalplan nr. 5 "Boligområde Glejbjerg By – Ryttervænget og Byvænget" (ca. 2,4 km vest for ejendommen).

Der er ingen lokalplaner under tilblivelse eller i forslag i området omkring ejendommen.



Figur 2. Husdyrbrugets placering og lokalplaner i området.

Husdyrgodkendelsesloven § 20 siger, at kommunen skal sikre sig, at risikoen for forurening eller væsentlige gener begrænses hvis ændring af anlægget på husdyrbruget foretages indenfor 300 m fra:

- En beboelsesbygning på en ejendom uden landbrugspligt, der ligger i en samlet bebyggelse i landzone, og som har en anden ejer end driftsherren.
- Eksisterende eller ifølge kommuneplanens rammedel i fremtidigt byzone- eller sommerhusområde.
- Område i landzone, der i lokalplan er udlagt til boligformål, blandet bolig og erhverv eller til offentlige formål med henblik på beboelse, institutioner, rekreative formål og lignende.

Vejen Kommune vurderer, at risikoen for forurening og væsentlige gener for omgivelserne er begrænset, da anlæggets placering i forhold til husdyrgodkendelseslovens genegrænser i § 20 er overholdt.

Afstandsforholdene vurderes i afsnittene om lugt, til- og frakørsel samt støj.

Husdyrgødning og opbevaringsanlæg

Gødningsproduktionen er ifølge ansøgning angivet til:

Gødningstype	Mængder i m ³
Flydende husdyrgødning	Ca. 11.500 m ³
Vandspild, overfladevand og rengøringsvand	Ca. 1.700 m ³
I alt	Ca. 13.300 m ³

Tabel 5. Gødningsproduktion.

Husdyrbruget skal have den nødvendige opbevaringskapacitet til opbevaring af husdyrgødning, rengøringsvand, vandspild i forbindelse med husdyrproduktionen samt overfladevand. Der skelnes mellem følgende former for spildevand:

- Rengøringsvand og overfladevand, der kommer i forbindelse med husdyrgødning, som ledes til opbevaringsbeholder for flydende husdyrgødning.
- Sanitært spildevand, som ledes til septiktank eller offentlig kloakering.
- Overfladevand fra tage og udendørsarealer, som ikke kommer i forbindelse med husdyrgødning, og derfor må ledes til dræn for regnvand eller udsprinkles⁶ efter forudgående tilladelse.

Der er følgende opbevaringsanlæg på ejendommen:

Opbevaringsanlæg	Årgang	Kapacitet m ³
Gyllebeholder, Gettrupvej 25	2006	5.500 m ³
Gyllebeholder, Gettrupvej 21	2007	5.000 m ³
Gyllebeholder, Gettrupvej 21	1985	600 m ³
Kanaler, Gettrupvej 21		300 m ³
Kanaler, Gettrupvej 25		600 m ³
Samlet kapacitet gylle		12.000 m ³

Tabel 6. Oversigt over opbevaringsanlæg.

Alle eksisterende beholdere ligger udenfor risikoområde og længere væk end 100 m fra vandløb og søer⁷.

Der opbevares også gødning fra husdyrproduktionen fra Gettrupvej 21 i ejendommens tilknyttede gyllebeholdere. Det drejer sig om en gylleproduktion på ca. 2.100 m³.

Med en samlet gødningsproduktion på ca. 15.400 m³ gylle og en opbevaringskapacitet på 12.000 m³ er der en opbevaringskapacitet på $(12.000/15.400 \cdot 12 \text{ mdr.})$ ca. 9,3 måneder.

Husdyrgødningsbekendtgørelsens anbefaling om minimum 9 måneders opbevaringskapacitet er således opfyldt.

Der er en gødningsproduktion på ca. 1.700 ton (2.890 m³) fast gødning. Fast gødning opbevares enten på møddingsplads (Gettrupvej 21) eller komposteret i overdækket markstak.

Fra møddingsplads kan komposteret husdyrgødning lægges i overdækket markstak, som angivet nedenfor. Ved udlægning af markstakke skal der ifølge lovgivningen føres årlige optegnelser over oplagingsperiode og placering, f.eks. angivelser på kort.

Kompost med et tørstofindhold på mindst 30 pct. kan oplagres i marken, når oplaget er overdækket med kompostdug eller lufttæt materiale. Opbevaringen må ikke medføre risiko for forurening af grund- eller overfladevand og oplaget skal opfylde husdyrgødningsbekendtgørelsens afstandskrav for placering af stalde, møddinger mv.

⁶ Landbrugets byggeblad nr. 103.09-05 om Udenomsfaciliteter – udsprinkling af ensilagesaft og restvand.

⁷ Bekendtgørelse nr. 1318 af 26.11.2015 (husdyrgødningsbekendtgørelsen).

Opbevaring af fast gødning på møddingsplads skal være med afløb til opsamlingsbeholder. Stakken skal til enhver tid være overdækket, til reduktion af lugt og ammoniakfordampning.

Ammoniakfordampning

Ved udvidelser eller nyetableringer af husdyrbrug over 75 DE stilles generelle krav om reduktion af ammoniakfordampningen fra staldanlægget med en minimumsreduktion på 30 %. Kravet om reduceret ammoniakemission gælder for udvidelser samt stalde, der renoveres, men kan efterleves ved reduktion af ammoniaktabet for både de eksisterende og det nye anlæg.

Den samlede beregnede ammoniakemission fra stalde og gødningslagre er ca. 3.342 kg N/år, hvilket er en forøgelse på ca. 1.016 kg N/år.

Jf. www.husdyrgodkendelse.dk bliver ammoniakemissionen ca. 432 kg N/år mindre end krævet med det valgte system, og det generelle ammoniakreduktionskrav er således opfyldt.

Foruden det generelle ammoniakreduktionskrav ligger der et krav til anvendelsen af Bedste Tilgængelige Teknik (BAT) – se særskilt afsnit herom.

Lugt

Lugt stammer fra opbevaring, transport og udbringning af husdyrgødning, fra håndteringen af ensilage, vask af malkeanlægget/staldene og fra selve staldene.

Lugtemission fra staldene og geneafstand fra beboelsesområder er beregnet ud fra følgende:

Afstand til nærmeste byzone (Glejbjerg) er ca. 2,2 km, afstand til nærmeste samlede bebyggelse (Åstrup) er ca. 3,3 km og afstand til nærmeste nabo uden landbrugspligt er ca. 175 m. Der er ikke andre ejendomme med husdyrbrug over 75 DE indenfor 300 m til byzone, samlet bebyggelse o.lign. samt indenfor 100 meter til enkeltbolig.

I Husdyrgodkendelsesbekendtgørelsens bilag 3 er fastsat det landsdækkende beskyttelsesniveau for lugt, der skal anvendes i kommunernes vurdering af, om der er væsentlige lugtgener i forbindelse med udvidelse af et husdyrbrug. Det fremgår af reglerne, at dette beskyttelsesniveau, som udgangspunkt, er tilstrækkeligt til at sikre omgivelserne imod væsentlige lugtgener.

Ifølge beskyttelsesniveauet skal projektet overholde bestemte lugtgeneafstande, hvis længde afhænger af forskellige områders lugtfølsomhed. Eksempelvis vil beboere i landområder med tilknytning til landbrugserhverv oftest skulle have en højere tolerancetærskel end beboere i byområder. Lugtgeneafstandene beregnes i ansøgningssystemet efter to forskellige metoder, hhv. den ny lugtvejledning, der er beskrevet i "Vejledning om tilladelse og godkendelse af husdyrbrug", og FMK-vejledningen ("Vejledende retningslinjer for vurdering af lugt og begrænsning af gener fra stalde" udgivet af FMK, 2. udgave). Det er de længste beregnede lugtgeneafstande, der skal overholdes.

Ifølge beregningerne udført i ansøgningsskemaet vil geneafstanden i forhold til byzone være ca. 101 m, samlet bebyggelse ca. 250 m og enkelt bolig ca. 378 m (tabel 7). Ved lugtberegning regnes fra midten af den samlede bygningsmasse med dyr. Derfor er afstanden anderledes end den faktiske afstand. Kriterierne for maksimal lugt på 5 OU_e/m^3 for byzone, 7 OU_e/m^3 for samlet bebyggelse og 15 OU_e/m^3 for enkeltbolig er dermed overholdt.

Husdyrgodkendelseslovens minimumskrav til afstande til nærmeste beboelser inden for de tre typer er overholdt, og Vejen Kommune vurderer derfor, at lugt fra staldene ikke vil give væsentlige gener for naboerne. Det forventes ligeledes ikke, at lugt fra ejendommens husdyrproduktion, opbevaring og udbringning af husdyrgødning, m.m. vil medføre lugtgener, der stiger til et niveau, som ikke bør accepteres for beboelser i det åbne land. Der henvises til reglerne i Husdyrgødningsbekendtgørelsen.

Lugt i forbindelse med transport behandles under afsnittet "udbringning af husdyrgødning". Der stilles generelle vilkår til forebyggelse af lugtgener.

Bebyggelse	Kumulation	Model	Ukorrigeret geneafstand, Ansøgt	Ukorrigeret geneafstand, Nudrift	Korrigeret geneafstand, Ansøgt	Korrigeret geneafstand, Nudrift	Vægtet gennemsnitsafstand	Genekriterie overholdt?
Enkelt bolig	0	FMK	100,58 m	89,02 m	100,58 m	89,02 m	308,44 m	Ja
Samlet bebyggelse	0	Ny	250,22 m	198,58 m	250,22 m	198,58 m	3.448,09 m	Ja
Byzone	0	Ny	378,43 m	293,75 m	378,43 m	293,75 m	2.238,72 m	Ja

Tabel 7. Lugtgeneafstande for husdyrbruget (www.husdyrgodkendelse.dk).

Spildevand

Ansøger oplyser følgende (*kursiv*):

Sanitært spildevand

Der er intet sanitært spildevand fra driftsbygningerne. Spildevand fra stuehuset ledes til septiktank med nedsivning.

Processpildevand

Alt processpildevand fra driftsbygningerne ledes til gyllebeholderen.

Processpildevand omfatter 55 m³ drikkevandsspild og 1.030 m³ rengøringsvand. Disse mængder er indregnet i normerne for gødningsproduktionen og indgår dermed i opgørelsen over den samlede gødningsproduktion.

Overfladevand

Overfladevand fra plansiloerne udgør ca. 1.740 m³. Overfladevandet fra plansiloerne ledes til fortank hvorfra det pumpes over i gyllebeholderen.

Overfladevand fra det befæstede areal udgør ca. 600 m³ og ledes til dræn.

Derudover er der en ekstra tilledning af vand til gyllebeholderen på 20 m³ i forbindelse med vask af maskiner og lignende.

Tagvand

Tagvandet fra kostalden ledes ud på jorden til nedsivning.

Tagvandet fra stuehuset, garagen og dybstrøelsesafdelingerne ledes til brønd og videre til dræn.

Tagvandet fra de øvrige bygninger ledes ud på jorden til nedsivning.

Vejen Kommune vurderer, at de forholdsvis store mængder spildevand fra kvægbrug ofte udgør en miljørisiko. Der stilles derfor vilkår om spildevandsplan for hele ejendommen.

Det vurderes, at Husdyrgødningsbekendtgørelsens generelle krav til håndtering af spildevand er tilstrækkelige til at beskytte omgivelserne mod forurening fra spildevand.

Til- og frakørselsforhold

Skemaet nedenfor angiver antal transporter. En transport vil omfatte både til- og frakørsel. Intern transport f. eks. i forbindelse med fodring er ikke inkl. i ovennævnte oversigt.

Omfanget af antal til- og frakørsler pr. år er jf. ansøgningen:

Transporttype	Antal transporter pr. år	
	Nudrift	Ansøgt
Udbringning af husdyrgødning, fast	86	109
Udbringning af husdyrgødning, flydende	415	529
Afhentning af gylle til biogas	91	153
Grovfoder (ensilage)	420	420
Halm	50	50
Foder	24	24
Brændstof	6	6
Mælk	182	182
Levende dyr fra ejendommen	52	52
Levende dyr til ejendommen	26	26
Døde dyr	5	5
Diverse (rengøringsmidler m.m.)	26	26
I alt pr. år	1.383	1.582

Tabel 8. Til- og frakørsel.

Samlet stiger antallet af til- og frakørsler fra ca. 1.383 til ca. 1.582 dvs. en stigning på ca. 199 transporter (ca. 14 %)

Stigning skyldes primært større håndtering af gødning.

Al transport til og fra ejendommen i forbindelse med transport af husdyrgødning, foder, brændstof, mælk, ind- og udlevering af dyr sker ved indkørsel fra Gettrupvej.

Mælketransporterne foregår hver anden dag året rundt. Afhentning af mælk kan ske på alle tider af døgnet alt efter mejeriets køreplan. Andre transporter foregår normal i dagtimerne og på hverdage. I højsæsonen kan det blive nødvendigt med transporter i weekenden og uden for normal arbejdstid.

Intern transport og trafik på ejendommen i forbindelse med til- og frakørsel vurderes ikke at medføre væsentlige gener for omgivelserne. Vilkår relateret til støj i forbindelse med til- og frakørsel (trafik på egen grund) stilles i afsnittet vedrørende støj i godkendelsen.

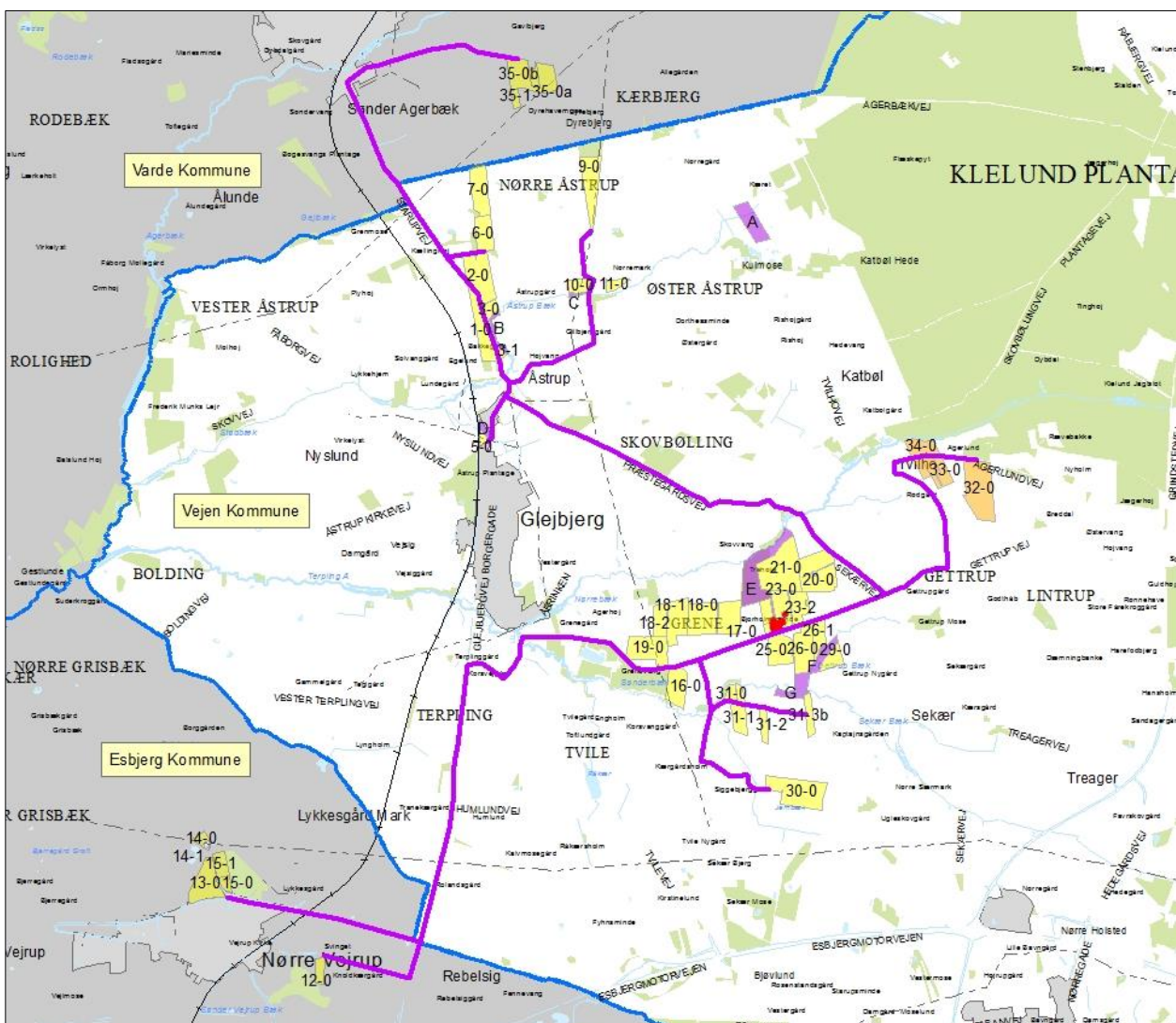
Det er Vejen Kommunes vurdering, at der er gode adgangsforhold ved ejendommen i forbindelse med transport til og fra ejendommen.

Vejen Kommune vurderer på baggrund af det oplyste, at transporterne til og fra husdyrbrugens produktionsanlæg ikke vil være til væsentlig gene for nabobeboelser og omgivelserne i øvrigt, når de stillede vilkår overholdes.

Miljøgodkendelsen meddeles jf. Husdyrgodkendelsesloven, og der kan ikke stilles vilkår til trafik/kørsel på offentlig vej. Dette reguleres af færdselsloven.

Udbringning af husdyrgødning

Transportruterne der benyttes ved udbringning af husdyrgødning er vist i nedenstående figur.



Figur 3. Transportruter til udbringning af husdyrgødning.

De nordligste udbringningsarealer ligger mere end 10 km fra ejendommen. Transport af husdyrgødning til udbringningsarealer, der er beliggende mere end 10 km fra ejendommen, skal ske med lastbil eller et påhængskøretøj. Der bliver stillet vilkår herom.

En del af udbringningsarealerne er beliggende mindre end 200 m fra byzone ved Vejrup. Jf. Husdyrgødningsbekendtgørelse er der restriktioner på udbringning af husdyrgødning på arealer mindre end 200 m fra byzone, sommerhusområder og områder i landzone, der i lokalplan er udlagt til boligformål.

Transportruten til mark 5-0 går gennem samlet bebyggelse. Det vurderes at arealet er så lille, at antallet af gylletransporter dertil ikke vil genere beboerne i Åstrup væsentligt.

Ingen af de resterende transportruter går gennem byzone eller samlet bebyggelse.

Da der ikke er tæt bebyggelse og byzone i forbindelse med de angivne transportruter, er det kommunens vurdering, at det øgede antal transportere med husdyrgødning ikke vil være til væsentlig gene for omgivelserne.

Støj

Ansøger oplyser følgende (*kursiv*):

I forbindelse med udvidelsen etableres yderligere 2 malkerobotter med vakuumpumper. Der etableres en ny kompressor i forbindelse med malkerobotterne. Alt etableres inden i kostalden og forventes ikke at give væsentligt øgede støjgener for omgivelserne.

Der kan forekomme støj fra kompressor, malkestald, gyllepumpning, vaccumpumpe og transportere til og fra ejendommen.

Al ventilation er naturlig ventilation. Der forekommer derfor ingen støj fra mekaniske ventilatorer.

Kompressoren er placeret i kostalden. Kompressoren er frekvensstyret. Da den er placeret indendørs vil støjgenerne være reduceret væsentligt.

Det vurderes, at der er foretaget tiltag på ejendommen for at reducere støjbelastningen for de omkringboende, og at støjniveauet på ejendommen sandsynligvis ikke vil blive til gene for nabolaget.

I Støjvejledningen⁸ anføres ingen grænseværdier for støjbelastningen fra virksomheder og ved boliger.

Der stilles generelle vilkår til overholdelse af støjgrænser samt vilkår om, at en beregning/måling af støjniveauet i omgivelserne kan kræves, såfremt tilsynsmyndigheden Vejen Kommune finder, at eventuelle klager er velbegrundede.

Fluer og skadedyr

Der er normalt ikke flueproblemer på ejendommen. Der holdes rent og ryddeligt og foderrester fjernes løbende.

Hvis der opstår problemer med fluer, vil de blive bekæmpet efter de nyeste retningslinjer fra Aarhus Universitet, Institut for Agroøkologi.

Rottebekæmpelse foretages af privat firma, der har autorisation til skadedyrsbekæmpelse.

⁸ Miljøstyrelsens vejledning nr. 5/1984 "Ekstern støj fra virksomheder".

Rotter overfører sygdomme, æder mad og husdyrfoder og ødelægger bygninger og kloaksystemer. Enhver, der opdager rotter, har pligt til at anmelde det til kommunen. Det gælder for både private og virksomheder. Man kan forebygge rotter ved at rydde op udendørs, så de ikke har mulighed for at bygge rede og ved at sørge for, at de ikke har adgang til madrester, foderrester og korn.

Vejen Kommune henstiller til, at de autoriserede kasser med rottegift placeres og tilses, så mennesker og husdyr ikke uforvarende kommer i kontakt med giften, og at der generelt holdes pænt og ryddeligt omkring ejendommen.

Der stilles vilkår om, at fluer bekæmpes i overensstemmelse med retningslinjer fra Aarhus Universitet, Institut for Agroøkologi.

Vejen Kommune vurderer på baggrund af det oplyste, at der efter projektets gennemførelse, med de stillede vilkår, ikke vil ske en væsentlig opformering af fluer og skadedyr på husdyrbruget, og at ejendommens skadedyrsbekæmpelse vil være tilfredsstillende.

Støv

Ansøger oplyser følgende (*kursiv*):

Der er ingen væsentlige støvgener i forbindelse med den daglige drift på ejendommen. Der kan dog forekomme støv ved transporter til og fra ejendommen.

Vejen Kommune forventer ingen væsentlige problemer med støv fra husdyrbruget. Der henvises dog til god landmandspraksis, således at al transport til og fra bedriften og levering af foder foregår ved brug af hensynsfuld og effektiv kørsel mht. udnyttelse af kapacitet.

Vejen Kommune vurderer, at eventuel støvafgivelse fra produktionsanlægget ikke vil medføre væsentlige gener ved nabobeboelser og uden for bedriftens arealer i øvrigt.

Der fastsættes vilkår om, at driften ikke må medføre væsentlige støvgener.

Lys

Ansøger oplyser følgende (*kursiv*):

På kostaldens sydlige gavl er der monteret belysning med lyssensor. På kontoret ved kostalden er der væglamper med bevægelsescensorer. I staldene er der natbelysning. Pga. ejendommens placering i forhold til naboer, vil der ikke være nogen væsentlige lysgener for omgivelserne.

For at reducere lysforbruget på ejendommen stilles der vilkår om en lysintensitet i stalden om natten på maks. 10 lux (dog maks. 25 lux ved robot) samt at udendørs lyskilder skal være forsynet med sensor.

Det vurderes, at der ikke vil være væsentlige gener forbundet med ejendommens belysning. Dog fastsættes generelt vilkår om, at ejendommens drift ikke må medføre væsentlige lysgener.

Oplag af olie og kemikalier

Ansøger oplyser følgende (*kursiv*):

På ejendommen er der en dieselolietank, som er placeret på fast bund uden afløb i maskinhuset. Tanken er på 2.500 liter og er fra 2011.

Kemikalier opbevares i et rum med aflåst fryseboks i maskinhuset.

Der stilles vilkår om, at håndtering af brændstof skal foregå sådan, at der ikke opstår risiko for forurening af jord og grundvand.

For at forebygge spild og forurening som følge af oplag af olie og kemikalier, stilles der vilkår til opbevaring og bortskaffelse.

Affald

Ansøger oplyser følgende (kursiv):

Medicinrester og tom medicinemballage

Medicin, tom emballage og spidse og skarpe genstande opbevares i skab i kontoret ved kostalden. Al medicin bruges op. Spidse og skarpe genstande afleveres til dyrlægen.

Erhvervsaffald

Ved plansiloerne er der placeret en container til erhvervsaffald på ca. 2,5 m³. Containeren tømmes af Marius Pedersen efter behov.

På ejendommen er der en container til pap og papir, som tømmes en gang i måneden af den kommunale tømningssordning.

Ikke forbrændingseget materiale og øvrigt farligt affald afleveres til den kommunale genbrugsplads.

Olie- og kemikalieaffald

Der er ingen opbevaring af spildolie på ejendommen. Service af maskiner foretages af mekaniker som står for bortskaffelse af olieaffald m.m.

Kemikalier opbevares i et rum med aflåst fryseboks i maskinhuset. Kemikalier bruges hovedsageligt op. Evt. rester afleveres til den kommunale genbrugsplads.

Opbevaring og afhentning af selvdøde og aflivede dyr reguleres af "Bekendtgørelse om opbevaring af døde dyr"⁹.

Virksomheden modtager ikke affaldsprodukter f.eks. slam eller mucosa til jordbrugsformål.

Jf. ovenstående, vurderer Vejen Kommune, at håndtering af affald sker på forsvarlig vis, og der stilles ikke skærpede vilkår.

Vand og energiforbrug

Energi og vand	Efter udvidelse - mængde pr. år
Elforbrug	375.000 kWh
Dieselolie	15.000 L
Drikkevand, inkl. vandspild m.m.	17.500 m ³

Tabel 9. Forventet energi- og vandforbrug.

Beregninger på energiforbruget viser, at forbruget på ejendommen ligger ca. 10 % over det forventelige niveau. Dette er ikke et alarmerende stort forbrug, og der er sandsynligvis ikke

⁹ Fødevareministeriet, Bek. nr. 558 af 01.06.2011.

de store besparelser at finde. Der stilles derfor ikke krav til, at ejendommen skal have besøg af en energikonsulent. Beregningerne er foretaget ud fra de oplysninger, som er angivet i ansøgningen af ansøger og/eller dennes konsulent.

Vandforsyningen til husdyrene sker fra egen boring. Indvindingstilladelsen til drikkevand til dyrene på ejendommen vurderes til ikke at dække vandbehovet. Der er behov for at søge yderligere tilladelse ved Vejen Kommune, hvilket er iværksat.

Drikkevandsforsyningen sker via egen boring, og der stilles vilkår til etablering af vandur, så det faktiske vandforbrug til husdyrholdet fremover kan registreres.

Risici

Ved håndtering og opbevaring af gylle, kemikalier og olie, vil der altid være risiko for at der kan ske uheld. Beholdere kan springe læk, vogne kan vælte, igangsatte pumper kan blive glemt og der kan opstå brand.

For at minimere risikoen for nedsivning af stoffer til grundvandet samt beskyttelse af det omgivende miljø, har ansøger oplyst at følgende er proceduren for håndtering af gylle, kemikalier og olie, ved uheld på husdyrbruget (*kursiv*):

Gylle:

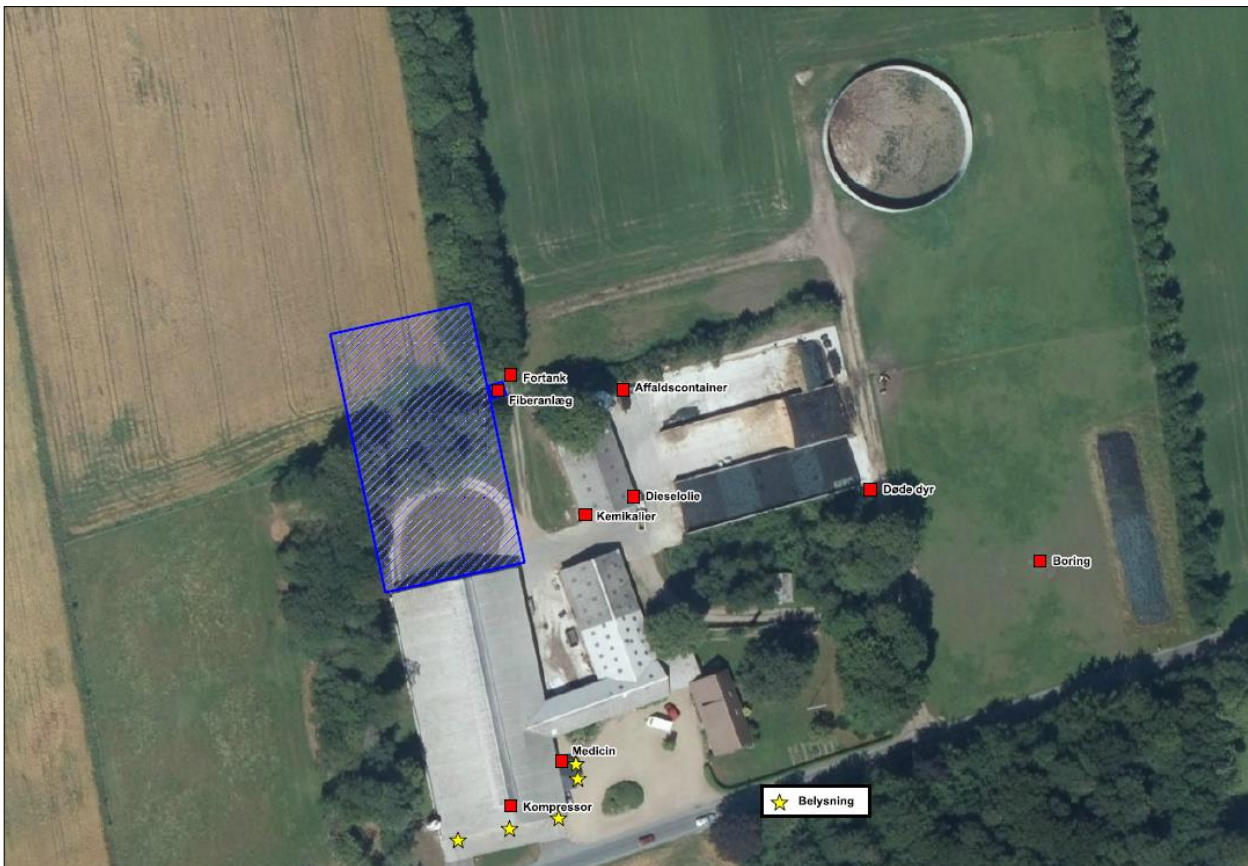
- *Ansøger oplyser, at ved et evt. uheld med gylleudslip vil der blive benyttet halmballer til at skabe en dæmning, så gyllen ikke spreder sig over et større område. Der ringes 112.*
- *Den nærliggende grøft, der ligger ca. 130 m fra gylletanken, vil blive opdæmnet med jord, så eventuel forurening af vandmiljøer vil blive hindret.*
- *Gyllebeholderne kontrolleres af en autoriseret kontrollant. Minimum én gang årligt kontrolleres gyllebeholderne visuelt for eventuelle kabelbrud, skader på kabelbeskyttelse, revner og utætheder i elementer. Ved skade eller tegn på skade, kontaktes leverandør af gylletanke for udbedring af skade.*

Olie/kemikalier:

- *Ved spild af kemikalier eller olie vil materialet blive forsøgt opsamlet og der ringes 112.*
- *Ved fare for forurening af nærtliggende vandmiljøer i forbindelse med sprøjtning af afgrøder ringes der 112.*
- *Ved brand på bedriften vil der blive ringet 112 og indsatslederen vil blive orienteret om lokaliteterne for opbevaring af kemikalier og olie samt andre miljøfarlige stoffer.*

Øvrigt:

- *Pesticider opbevares i frostfrit rum.*
- *Dieselolietanken står på fast bund uden afløb. Tanken er installeret med en påfyldningspistol der automatisk slukker når tanken er fuld.*



Figur 4. Oversigt over husdyrbrugets installationer og indretning.

For at imødegå uheld og begrænse eventuelle følger for omgivelserne, stilles der vilkår om udarbejdelse af beredskabsplan for husdyrbruget.

Vejen Kommune vurderer herefter, at risici er minimeret og med udarbejdelse af beredskabsplan sikres begrænsning af følgerne af eventuelle uheld.

Anvendelse af bedste tilgængelige teknik - BAT

Den årlige ammoniakfordampning fra stald og anlæg på husdyrbruget skal leve op til samme niveau, som det vejledende niveau fra Miljøstyrelsen, for at leve op til Husdyrgodkendelseslovens krav om anvendelse af BAT.

Miljøstyrelsens vejledende BAT-niveau medfører en samlet ammoniakfordampning fra stalde og lagre på ca. 3.129 kg N/år.

Det fremgår af den endelige ansøgning om godkendelse, at den samlede ammoniakfordampning fra anlægget er ca. 3.021 kg N/år. Der anvendes fiberfraktion i sengebåsene på ejendommen. Vejen Kommune har tidligere vurderet herpå, og fundet, at det giver en meremission på ca. 85 kg N/år. Samlet set bliver den samlede ammoniakfordampning fra anlægget ca. 3.106 kg N/år.

Det samlede anlæg lever derved op til BAT-niveauet for denne ejendom.

Det eksisterende staldanlæg består af Sengestald med præfabrikeret drænet gulv, Dybstrøelsesstald samt Dybstrøelse med lang ædeplads med spalter.

Eksisterende stalde til kalve, kælvekvier og heste er et system med Dybstrøelse.

Det nye staldanlæg (i eksisterende lade) etableres med Dybstrøelse, lang ædeplads med spalter.

Eksisterende gyllebeholder påføres fast overdækning.

Ammoniakpåvirkningen af beskyttede naturområder omkring ejendommen vurderes i afsnit herom.

Med begrebet "Bedst Tilgængelig Teknologi" menes den teknik, som mest effektivt giver et høj beskyttelsesniveau for miljøet som helhed. De miljømæssige fordele er afvejet i forhold til de økonomiske udgifter. Vurderingerne i relation til BAT skal som minimum følge kravene i EU-kommissionens referencedokument om BAT for intensivt hold af svin og fjerkræ (det såkaldte BREF-dokument). Vurderingerne for anvendelse af BAT skal ske i forhold til følgende aspekter:

1. Management/Godt landmandskab
2. Fodringsstrategier
3. Staldsystemer
4. Forbrug af vand og energi
5. Opbevaring af husdyrgødning
6. Udbringning af husdyrgødning
7. Egenkontrol

Følgende er angivet i ansøgningen (*kursiv*):

Ad 1: Management/Godt landmandskab

- *Bedriftens medarbejdere uddannes løbende gennem kurser og efteruddannelse.*
- *Medarbejderne er orienteret om, at ejendommen er miljøgodkendt, og hvilket ansvar der dermed følger.*
- *I bedriftens driftsregnskab registreres forbrug af energi, indkøbt foder, pesticider og handelsgødning.*
- *Rengøring i og omkring siloer og bygninger foretages jævnligt med henblik på at minimere risikoen for lugt og for at der ikke skal opstå uhygiejniske forhold.*
- *I forbindelse med indretningen af produktionsanlægget er der fokus på, at indretningen tager hensyn til en rationel drift, af hensyn til ressource forbruget i driften og af hensyn til de daglige arbejdsgange.*
- *Sigtet med anlægget er, at der ud fra et proportionalitetssynspunkt er fokus på hvilke staldsystemer, der er bedst anvendelig i relation til miljø, arbejdsforbrug og dyrevelfærd for at fremtidssikre virksomheden.*
- *Driften af mælkeproduktionen efterlever Kvalitetsprogrammet Arla gården. Hovedpunkterne i Kvalitetsprogrammet er: Mælkens sammensætning, Fødevarer sikkerhed, Dyrevelfærd og Miljøhensyn. Miljøhensyn indebærer bl.a. affaldshåndtering, opbevaring af døde dyr, opbevaring og anvendelse af kemikalier, samt den generelle orden på bedrif-*

ten. Kvalitetsprogrammet kontrolleres hvert 3. år. Hele programmet kan ses på Arla Foods hjemmeside.

- Hjælpestoffer som gødning, plantebeskyttelsesmidler, medicin og energi bruges under hensyntagen til miljø og sundhed.
- Brugen af næringsstoffer optimeres på ejendomsniveau under hensyntagen til afgrødernes behov og det økonomiske afkast.
- Der sikres en høj udnyttelse af næringsstoffer ved udarbejdelse af mark- og gødningsplaner. Herved sikres, at tildeling af kunst- og husdyrgødning sker ud fra afgrødernes behov og næringsstofnorm på den enkelte mark, således der sker mindst muligt tab til det omgivende miljø. Endvidere laves der en årlig opgørelse i form af gødningsregnskaber over at forbruget gødning ikke er større end normerne foreskriver.

Ad 2: Fodringsstrategier

- Ensilage opbevares delvis i plansiloer med opsamling af vand, hvorved risikoen for forurening af det omkringliggende miljø mindskes. Endvidere reduceres foderspild og foderet holdes renere til fordel for dyrenes velfærd.
- Foderproduktion og indkøb af foder sker på grundlag af foderplanlægning.

Ad 3: Staldsystemer

- Det eksisterende staldanlæg består af sengestalde med præfabrikeret drænet gulv med skraber til kvier og malkekøer.
- Det nye staldanlæg etableres med dybstrøelse med lang ædeplads med spalter.
- Småkalve, kællekøer- og kvier samt syge dyr går på dybstrøelse.

Ad 4: Forbrug af vand og energi

- Evt. lækager i drikkevandssystemet identificeres og repareres hurtigst muligt.
- Bedriftens drikkevandsinstallationer rengøres og efterses jævnligt med henblik på at undgå spild.
- Til kvæg anvendes drikkekar, som er udformet og placeret, så unødigt vandspild undgås.
- Vaskeautomat til malkeanlæg er forsynet med vandsparerer.
- I forbindelse med rengøring iblødsættes staldene, for at mindske forbrug af vaskevand. Til rengøring anvendes højtryksrensere.
- Elforbruget registreres kvartalsvis. Dette giver fokus på forbruget, og muligheder for at reducere dette.
- Med etablering af det ansøgte anlæg opnås en rationel drift, hvor flere dyr kan fodres og malkes ad gangen, hvilket medfører mindre energiforbrug pr. ko.
- Mælkekøleanlægget kontrolleres en gang om året af et autoriseret kølefirma, hvorved eventuelle finindstillinger foretages, dette kan give store energibesparelser.
- Logistikken i forbindelse med afhentning af foder til blandeanlæg, er indrettet så afstanden giver færrest muligt driftstimer, hvilket minimerer energiforbruget.

- *Der anvendes dagslysstyret lys i stalden, hvilket betyder, at lysstyrken i stalden reguleres i forhold til dagslyset.*
- *Staldene er med naturlig ventilation og der er derfor ikke energiforbrug til dette.*
- *Der anvendes ikke energi til opvarmning i stalde.*
- *Der er installeret varmegenvinding i forbindelse med mælkenedkøling. Varmen anvendes til at opvarme brugsvand i stuehuset og til opvarmning af stuehus.*

Ad 5: Opbevaring af husdyrgødning

- *Dybstrøelse ligger primært på stald til det har kompostlignende karakter.*
- *Dybstrøelse opbevares i markstak jf. regler for opbevaring (§ 8 i Husdyrgødningsbekendtgørelsen).*
- *Flydende husdyrgødning opbevares i tætte gylletanke og udbringes på markerne ud fra afgrødens behov på den enkelte mark. Herved optimeres optagelsen af næringsstoffer og udvaskningen af nitrat samt udledningen af fosfor minimeres.*
- *Der etableres flydelag på gylletankene for at minimere ammoniakemission, flydelaget kontrolleres månedligt og der føres logbog over kontrollen, så der er fokus på at flydelaget lever op til kravene.*
- *Årligt efterses tæthed af overjordisk del og kabler på gyllebeholdere for intakt beskyttelse og eventuelle brud. Ved skader kontaktes leverandøren.*
- *Gyllen omrøres kun forud for udkørsel af gylle.*
- *Der er konstant flydelag på gyllen, og efter omrøring/udkørsel kontrolleres det, at der er etableret flydelag senest efter 14 dage, forudsat der er gylle i tanken.*
- *Tanken er tilmeldt de lovpligtige eftersyn, hvilket betyder, at tanken hvert 10. år bliver kontrolleret af autoriseret kontrollant for, om tanken opfylder krav til holdbarhed, tæthed og styrke.*

Ad 6: Udbringning af husdyrgødning

- *Flydende husdyrgødning udbringes ved slangeudlægning eller nedfældning. Disse udbringningsmetoder er blandt de bedste mht. at reducere ammoniak emissionen fra det udbragte husdyrgødning.*
- *Gyllen nedfældes på sort jord og i græsmarker. Evt. slangeudlægges forsuret gylle på græsmarker.*
- *Husdyrgødningen udbringes under hensyn til afgrødernes vækstperiode og behov, hvilket medfører maksimal udnyttelse af næringsstoffer.*
- *Husdyrgødning udbringes under til de generelle regler, og foregår i videst mulig omfang efter godt landmandskab, hvilket vil sige, at der tages hensyn til naboer, byområder osv.*
- *Efter udbringning af dybstrøelse tilstræbes der nedpløjning af udbragt husdyrgødning hurtigst muligt.*

Ad 7: Egenkontrol

Egenkontrol på ejendommen er beskrevet i de ovenstående punkter.

Vejen Kommunes vurdering

Staldsystemet sengestald med præfabrikeret drænet gulv med skraber har lav fordampning af ammoniak og er BAT.

For kalve samt syge og kælvende dyr anses dybstrøelse for at være BAT, og der stilles ikke yderligere krav udover generel god hygiejne og hyppig udmugning, der sikrer en reduktion af kvælstoffordampning samt begrænsning af lugt og fluegener.

Vejen Kommune vurderer, at gyllekøling ikke er BAT i kvægstalde, da der i de åbne kvægstalde ikke vil være den samme miljøgevinst som i lukkede varmere stalde. Ligeledes er der, de måneder hvor gevinsten er størst, en meget lille mulighed for at afsætte varmen. Total- og miljøøkonomisk vurderes det, at gyllekøling ikke er BAT på denne ejendom.

Vejen kommune vurderer, at gylleforsuring er BAT i kvægstalde. Staldsystemer på denne ejendom gør, at gylleforsuring kun vil give en minimal reduktion af ammoniakfordampningen.

Ansøger ønsker at bruge fiberfraktionen fra gylleseparering som strøelse i sengebåse. Vejen Kommune vurderer, at fiberfraktionen fra gylleseparering ikke er bedst anvendelig teknologi (BAT) da, fiberfraktionen indeholder organisk kvælstof og ammoniak. Ammoniakken vil hurtigt fordampe fra sengebåse. Der er andre strøelsestyper til brug i sengebåse med langt mindre mængder organisk kvælstof, uden ammoniak og uorganiske strøelsestyper som sand helt uden kvælstof.

Vejen Kommune vurderer, at husdyrbruget anvender bedst tilgængelig teknologi indenfor følgende emner; Management - uddannelse af personale, registrering af ressourceforbrug, løbende eftersyn af indretninger på bedriften, rengøring og hygiejne; Fodringsstrategi – opbevaring af ensilage; planlægning af indkøb og avl af foder; Forbrug af vand og energi - vandsparer på vaskeautomat, iblodsætning af stalde før vask, drikkekar til køerne, genindvinding af vand fra mælkekøling til anden opvarmning, naturlig ventilation, dagslysstyret belysning, god logistik; Opbevaring af husdyrgødning – opbevares efter gældende lovgivning; Udbringning af husdyrgødning sker efter gældende lovgivning.

For oplag af husdyrgødning vurderer Vejen Kommune, at gældende lovkrav på området vil være tilstrækkelig til at opfylde kravet til anvendelse af BAT.

For udbringning af husdyrgødning vurderer Vejen Kommune, at gældende lovkrav er BAT, da yderligere krav vil være uforholdsmæssigt dyre i forhold til den opnåelige miljøeffekt.

Ud fra en vurdering af omkostninger og miljøgevinst vurderer Vejen Kommune, at der på nuværende tidspunkt er mindre områder for ejendommen, hvor der skal laves yderligere tiltag for at opfylde kravet til BAT.

Der stilles vilkår til anvendelsen af fiberfraktionen fra gylleseparering til strøelse i staldene ikke medfører øget ammoniakfordampning i forhold til det valgte staldsystem.

Der stilles vilkår til egenkontrol på ejendommen: opsætning og aflæsning af vandur, foderkontrol, analyser af grovfoderet, registrering af mængderne af brugt fiberfraktion fra gylleseparering til strøelse, analyser af fiberfraktionens indhold af ammoniak-N. reduceret/ ingen mineralsk fosfor i foderet til malkekøerne.

Indholdet af fosfor i foderemnerne til malkekøer er sædvanligvis tilstrækkeligt til at dække køernes behov. Yderligere tilsætning af fosfor, vil give øget indhold af fosfor i husdyrgød-

ningen, som på lang sigt kan blive en miljømæssig belastning på grund af udvaskning, når jordens bufferkapacitet for fosfor overskrides. Vejen Kommune stiller derfor vilkår om, at der ikke må bruges mineralsk fosfor i foderblandingerne til kørerne.

I tilfælde af at dele af byggeriet ikke opføres, ændres forudsætningerne for godkendelsen. Dette bevirker at bl.a. BAT-niveauet for ejendommen ændres. Der er stillet vilkår herom.

Det er Vejen Kommunes vurdering, at husdyrbruget lever op til BREF-dokumentets BAT-niveau på punkterne: management, energiforbrug, og udbringning af husdyrgødning. Vejen Kommune vurderer yderligere, at de stillede vilkår til fodringsstrategi, vandforbrug, opbevaring af husdyrgødning egenkontrol vil være tilstrækkelige til at husdyrbruget også lever op til BREF-dokumentet til BREF-dokumentets¹⁰ krav om anvendelse af Bedst Tilgængelig Teknologi.

Ejendommens påvirkning af beskyttet natur – ammoniak

Før der meddeles tilladelse eller godkendelse af husdyrbrug efter § 10, § 11 og § 12 i Husdyrgodkendelsesloven, skal der foretages en vurdering af, om projektet i sig selv, eller i forbindelse med andre planer og projekter, kan påvirke et Natura 2000-område og Bilag IV-arter væsentligt, jf. Habitatbekendtgørelsen¹¹. I så fald skal der foretages en nærmere konsekvensvurdering af projektets virkninger under hensyntagen til bevaringsmålsætningen for de pågældende områder. Viser vurderingen, at projektet vil skade det internationale naturbeskyttelsesområde (dvs. de arter og naturtyper området er udpeget for at beskytte), kan der ikke meddeles tilladelse eller godkendelse til det ansøgte, jf. "Waddenzee-dommen"¹².

Påvirkninger vurderes fra ejendommens anlæg op til Natura 2000-områder på såkaldte kategori 1, 2 og 3 naturområder.

Det er fastsat i Husdyrgodkendelseslovens § 7, at anlæg større end 15 DE ikke må etableres, udvides eller ændres, hvis det ligger mindre end 10 m fra kategori 1 og 2 naturområder. Derudover er der krav til maksimal tilladte ammoniakdeposition på naturområder i kategori 1, 2 og 3. Se nedenstående afsnit.

Med anlæg menes stald eller gødningsopbevaringsanlæg.

Påvirkning af kategori 1 naturområder

For naturområder i kategori 1 (ammoniakfølsomme naturtyper indenfor Natura 2000-områder) gælder, at totalbelastningen i naturområdet ikke må overskride fastlagte beskyttelsesniveauer, som afhænger af antallet af øvrige husdyrbrug på mellem 15 DE og 500 DE indenfor 1.000 m fra naturarealet, samt antallet af husdyrbrug på over 500 DE, som påvirker naturarealet med over 0,3 kg N/ha.

Nærmeste Natura 2000-område er nr. 87 (habitatområde nr. 76) - Nørrebæk ved Tvilho - ca. 1,6 km nordøst for anlægget.

Der er ingen kategori 1 natur i nærheden af ejendommen. Nærmeste kategori 1 område er et rigkær, som ligger ca. 2 km væk fra ejendommen i ovennævnte Natura 2000-område.

¹⁰ Referencedokument for bedste tilgængelige teknikker, www.mst.dk

¹¹ Habitatbekendtgørelsen, Bek. nr. 408 af 01.05.2007.

¹² Waddenzee-dommen fra EF-Domstolen, sag nr. C-127/02

Nr.	Naturtype	Målsætning	Afstand fra anlæg	Belastning (kg N/ha/år)	
				Mer-	Total-
1	Mose (RIGKÆR)		Ca. 2 km nordøst for anlægget	0,0	0,0

Tabel 10. Beskyttede kategori 1 naturområder

Da ammoniakdepositionen fra anlægget jf. ovenstående tabel er under 0,2 kg N/ha/år, er det fastsatte beskyttelsesniveau mht. ammoniak overholdt, uanset hvor mange andre husdyrbrug der påvirker naturarealet.

Der er registeret en del søer inden for 1.000 m fra anlægget. Vejen Kommune har ikke kendskab til, at de pågældende søer er karakteriseret som akvatiske naturtyper, der indgår i udpegningsgrundlaget for habitatdirektivet. Det vurderes, at den primære risiko for næringsstofpåvirkning af søerne er tilførsel af fosfor via overfladeafstrømning fra de omkringliggende arealer. Påvirkningen fra luftbåret ammoniak vil ikke være af afgørende betydning. Vejen Kommune vurderer derfor, at der ikke er grund til at stille skærpede vilkår til ammoniakreduktionen i forbindelse med påvirkning af søerne.

Påvirkning af kategori 2 naturområder

For naturområder i kategori 2 (§ 7 arealer udenfor Natura 2000-områder) gælder, at totalbelastningen i naturområderne ikke må overskride 1,0 kg N/ha/år. § 7 arealer er højmoser, lobeliesøer samt heder større end 10 ha og overdrev større end 2,5 ha.

Der er ingen kategori 2 natur i nærheden. Nærmeste kategori 2 natur er en hede, der ligger mere end 2,7 km nordøst for ejendommen. Der er ikke foretaget beregninger af ammoniakbelastningen til naturtypen, men Vejen Kommune vurderer, at beskyttelsesniveauet er overholdt da den beregnede totaldeposition til et område 2 km nordøst for ejendommen er beregnet til 0,0 kg N/ha/år (se tabel 10).

Påvirkning af kategori 3 naturområder

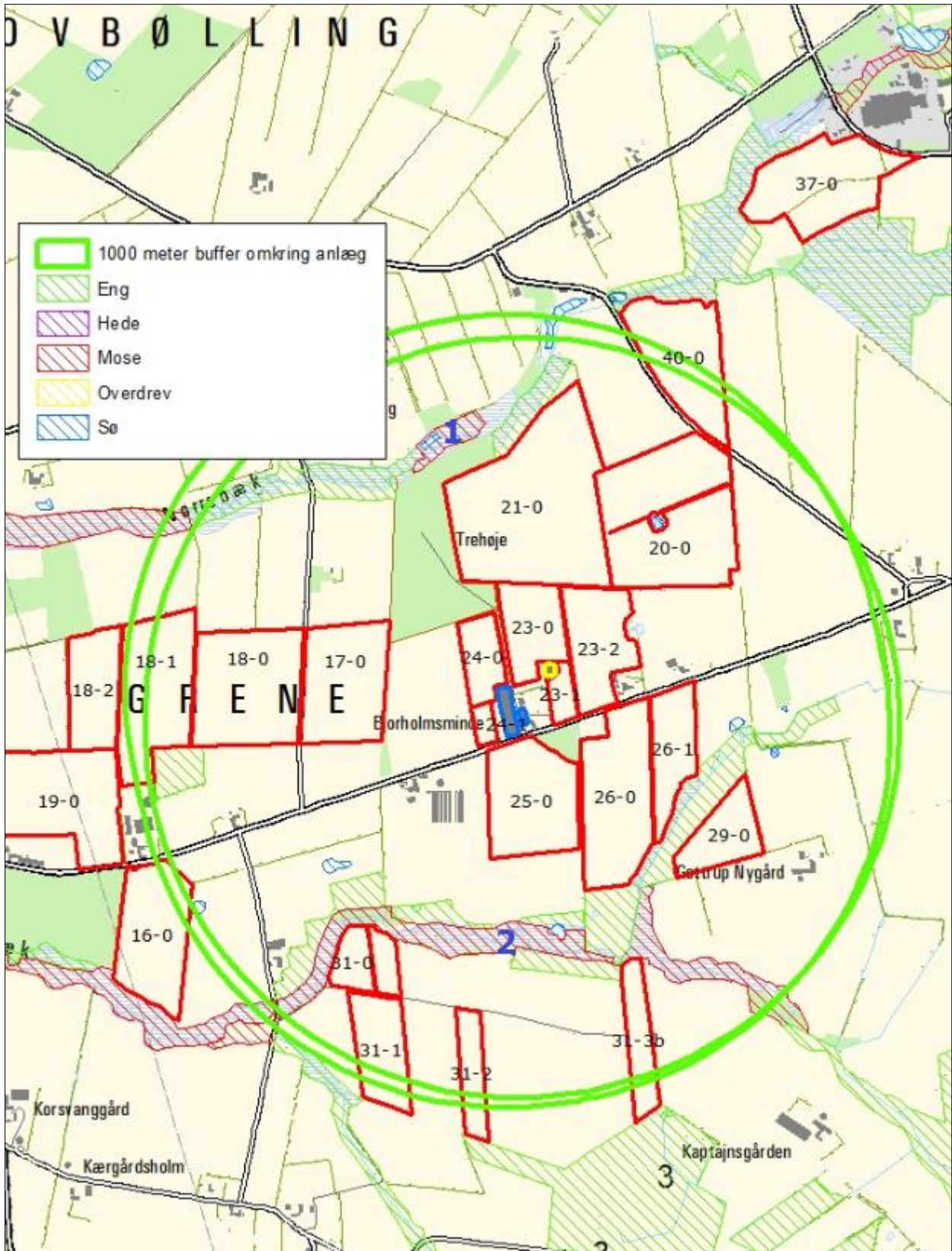
Kommunen skal jf. Husdyrgodkendelseslovens § 23 foretage en konkret vurdering af, om der forekommer andre naturarealer end ovennævnte ammoniakfølsomme naturtyper i kategori 1 og 2, som kan blive påvirket af ammoniakfordampningen fra ejendommens anlæg. Disse benævnes kategori 3 naturområder.

For naturområder i kategori 3 gælder, at kommunen skal tillade merdepositioner på 1,0 kg N/ha/år i forhold til ammoniak på naturtyperne. Kommunen kan efter en konkret vurdering tillade merdepositioner på over 1,0 kg N/ha/år. Kategori 3 natur er § 3 beskyttede heder, moser og overdrev samt ammoniakfølsomme skove, som ikke er omfattet kategori 1 og 2 natur.

Derudover fremgår det af § 3 i Naturbeskyttelsesloven¹³, at der ikke må foretages en ændring i tilstanden af søer (>100 m²), vandløb, heder, ferske enge, strandenge, overdrev, moser og lignende.

Naturtyperne er vist i nedenstående figur og tabel.

¹³ Bekendtgørelse af lov om naturbeskyttelse, LBK nr. 933 af 24/09/2009.



Figur 5. Kort over kategori 3 natur ved anlægget.

Nr.	Naturtype	Målsætning	Afstand fra anlæg	Belastning (kg N/ha/år)	
				Mer-	Total-
1	Mose		Ca. 670 m nord for anlægget	0,1	0,2
2	Mose	B	Ca. 500 m syd for anlægget	0,2	0,3

Tabel 11. Beskyttede kategori 3 naturområder.

Naturkvalitetsplanlægning:	Faktaboks
<p>I Ribe Amts naturkvalitetsplan 2006 er der udarbejdet en mål- og værdisætning for naturtyper jf. Naturtyper i Ribe Amt 2006. Rammer og retningslinjer for naturkvalitetsplanlægningen er videreført i Vejen Kommuneplan 2009-2021.</p> <p>A-målsatte områder er alle lokaliteter, der er A-værdisatte eller B-værdisatte lokaliteter, hvor der vurderes at være oplagte muligheder for naturforbedringer og/eller hvor der er landskabsbiologiske sammenhænge og/eller hvor særlige artsforekomster betinger, at der bør gøres en indsats. A-værdisatte lokaliteter har særlig høj naturværdi og B-værdisatte lokaliteter har middelhøj naturværdi. Inden for A-målsatte arealer gives normalt kun tilladelse til indgreb, som understøtter kvaliteten af den naturtype, der findes på arealet.</p> <p>B-målsatte områder er øvrige B-værdisatte lokaliteter, samt typisk de C-værdisatte lokaliteter, der indgår i væsentlige landskabsbiologiske sammenhænge. Der vil kun i særlige tilfælde kunne gives tilladelse til mindre indgreb efter konkret vurdering af indgrebets betydning for naturen.</p> <p>C-målsatte områder er typisk landskabeligt isolerede C-værdisatte lokaliteter (lokaliteter med begrænset naturværdi), hvor naturforbedring ikke vurderes at være realistisk. Der vil i særlige tilfælde kunne gives tilladelse til indgreb efter konkret vurdering.</p> <p>Målsætning: målsætningen for området som der stræbes imod.</p> <p>Værdisætning: den faktiske tilstand som området er vurderet til at have på nuværende tidspunkt.</p> <p>Fremadrettet vil Vejen Kommune arbejde for, at ABC-målsætningssystemet afløses af et nyt værdi- og målsætningssystem, hvor § 3-områderne værdi- og målsættes efter den femtrins skala, som staten anbefaler i Danmarks Naturdata. Herved bliver det muligt at sammenligne naturområder på tværs af kommune grænser.</p> <p>Systemet inddeler naturtyperne i 5 tilstandsklasser: I – Høj, II – God, III – Moderat, IV – Ringe og V – Dårlig. Arealerne administreres ud fra det pågældende naturareals konkrete naturværdi, der vurderes i den enkelte sag ud fra registreringer af flora og fauna.</p>	

Merbelastningen til moserne er under 1,0 kg N/ha/år og det generelle beskyttelsesniveau er således overholdt. Vejen Kommune vurderer, at naturarealer der ligger længere væk end de i tabellen nævnte naturarealer ikke vil blive belastet med over 1,0 kg N/ha/år.

For de nært liggende enge gælder det, at der ikke er registreret ammoniakfølsomme naturtyper på arealerne og Vejen Kommune vurderer, at der heller ikke forekommer ammoniakfølsomme naturtyper på arealerne.

Arealernes påvirkning af natur, jord og vand

Nærværende miljøtilladelse indeholder ikke arealer til beskrivelse eller vurdering. Se begrundelse i afsnittet "Arealer".

Bilag IV-arter, artsfredninger og rødlistearter

En række dyr og planter, der er omfattet af habitatdirektivets bilag IV, kan have levested, fødesøgningsområde eller sporadisk opholdssted på eller omkring landbrugsejendomme. På baggrund af rapport fra DMU¹⁴ samt Vejen Kommunes øvrige kendskab vurderes umiddelbart, at der kan være sydflagermus, odder, markfirben, stor vandsalamander og spidssnudet frø. Heraf er odderen omfattet af den danske rødliste som sårbare. Bechsteins flagermus, bredøret flagermus er rødlistet som sjældne, mens klokkefrø er rødlistet som akut truet.

Flagermus benytter ofte hulheder i træer eller huse som opholdssted om dagen og under vinterdvale. Føden består af insekter, som fanges i luften nær vådområder, marker, skove og levende hegn. De enkelte arter af flagermus har forskellige præferencer mht. fødesøgningsområde. Der er ingen registreringer af flagermus nær ejendommens anlæg eller udbringningsarealer, men det kan ikke udelukkes, at én eller flere arter kan raste eller yngle i området.

Odderen lever i tilknytning til vådområder, og den findes i vandløb og især i moser og søer med store rørskovsområder. For at odderen kan trives i levedygtige bestande, skal der være vådområder med et højt naturindhold. Odderens yngle- og rasteområder knytter sig til moser, krat, skov eller andre uforstyrrede naturområder.

Markfirbenet findes spredt i landskabet på åbne, varme, solbeskinnede skrånninger med veldrænet jord og lav vegetation. Markfirbenet yngler på solvendte skrånninger, som er af altafgørende betydning for arten.

Stor vandsalamander foretrækker rene, dybe vandhuller i eller nær skov. Uden for yngletiden lever salamanderne på land og gemmer sig om dagen under sten og træstammer og i gamle musehuller. De vandrer sjældent særlig langt fra vandhullerne.

Spidssnudet frø kan leve i mange typer af vandhuller og søer. Den er afhængig af, at vandhullet/søen er omgivet af fugtige udyrkede arealer som fødesøgnings- og rasteområde.

Andre paddearter som lille vandsalamander og skrubtudse er ikke opført på habitatdirektivets bilag IV, men de er fredede i Danmark. For disse arter gælder mange af de samme livsbetingelser, som nævnt for padderne ovenfor.

Bortset fra ovennævnte har Vejen Kommune ikke kendskab til andre registreringer af planter og dyr, som er omfattet af artsfredninger eller optaget på nationale eller regionale rødlistes i nærheden af husdyrbrugets anlæg. Vejen Kommune vurderer, at en række af arterne med stor sandsynlighed forekommer i området.

Under forudsætning af at eventuelle stillede vilkår i afsnittet "Ejendommens påvirkning af beskyttet natur – ammoniak" overholdes, vurderer Vejen Kommune, at driften af ejendommen ikke vil have negativ indflydelse på ovennævnte arter, da der ikke ændres på vandhul-

¹⁴ Faglig rapport nr. 635 og nr. 322 fra Danmarks Miljøundersøgelser.

ler, fortidsminder, sten- og jorddiger eller andre potentielle levesteder for padder eller krybdyr. Der fjernes ikke gamle bygninger eller fældes store træer, der kunne være levested for flagermus. Der sker med andre ord ikke fysiske ændringer i forbindelse med projektet, der kan være til skade for bilag IV-arter.

Med de i godkendelsen stillede vilkår og i henhold til Habitatbekendtgørelsens § 11¹⁵ vurderer Vejen Kommune, at udvidelsen ikke vil medføre en forøget påvirkning af de nævnte bilag IV- og rødlistearter eller deres levesteder.

Hensynet til landskab, kulturhistorie og rekreative områder

Ejendommens nye anlæg skal vurderes i forhold til anlæggets udformning og placering i landskabet og de landskabelige værdier.

Anlæggets udformning

Staldanlægget har en benhøjde på 4 meter med ca. 11 meter til kip. Stalden har åben kip og der er gardiner i siderne. Bygningen er med blågrå stålplader.

Anlæggets placering i landskabet

Ejendommen ligger i det nordvestlige hjørne af Holsted Bakkeø. Område domineres af intensivt landbrug med nord-sydgående læhegn og enkelte småbeplantninger. Bebyggelsen i området består af fritliggende gårde og tidligere husmandssteder. Ejendommen ligger på et plateau mellem Lintrup-Tvile bæk/Sekærbæk-Sønderbæk og Nørrebæk-Terpling å.

Der er en del beplantninger omkring ejendommen, og ejendommen virker ikke dominerende i landskabet.

Landskabelige værdier

Placeringen og udformningen af ejendommens nye anlæg skal vurderes i forhold til de landskabelige værdier jf. §§ 22 og 23 i Husdyrgodkendelsesloven – se tabel 12.

Udpegningerne er fra Kommuneplanen¹⁶. Landskabet og kulturhistoriske værdier bliver reguleret efter hhv. Naturbeskyttelsesloven og Museumsloven.

Der opføres ikke nye bygninger på ejendommen i forbindelse med udvidelsen af dyreholdet. Der tages en eksisterende lade i brug som stald, men det vil ikke give anledning til nogle synlige ændringer.

Kommuneplan	Udpegninger	Bemærkning	Nyt anlæg inden for udpegningen
3.5.1	Værdifulde landskaber*	Skal som hovedregel friholdes for byggeri og anlæg. Udpegningsgrundlaget må ikke forringes.	Nej
3.5.2	Uforstyrrede landskaber*	Skal som hovedregel friholdes for byggeri og anlæg. Udpegningsgrundlaget må ikke forringes.	Nej

¹⁵ Bek. nr. 408 af 01.05.2007, "Udpegning og administration af internationale beskyttelsesområder samt beskyttelse af visse arter".

¹⁶ Kommuneplanen 2009 – 2021 for Vejen Kommune, www.vejenkom.dk.

3.5.3	Værdifulde geologiske beskyttelsesområder	Skal som hovedregel friholdes for byggeri og anlæg. Udpegningsgrundlaget må ikke forringes.	Nej
3.4.3	Økologiske forbindelsesområder	Skal som hovedregel friholdes for byggeri og anlæg. Udpegningsgrundlaget må ikke forringes.	Nej
3.4.1	Naturområder	Skal som hovedregel friholdes for byggeri og anlæg. Udpegningsgrundlaget må ikke forringes. Sikre naturområder. Udpegningen i kommuneplanen indeholder også "særligt værdifulde naturområder".	Nej
3.3.1	Lavbundsarealer	Skal som hovedregel friholdes for byggeri og anlæg. Udpegningsgrundlaget må ikke forringes.	Nej
4.2.1	Kulturhistoriske værdiområder	Skal som hovedregel friholdes for byggeri og anlæg. Udpegningsgrundlaget må ikke forringes. Sikre kulturmiljøer, herunder Hærvejens kulturmiljø.	Nej
4.2.1	Kirkeomgivelser	Skal som hovedregel friholdes for byggeri og anlæg. Udpegningsgrundlaget må ikke forringes.	Nej
4.4.2	Rekreativ interesse	Skal som hovedregel friholdes for byggeri og anlæg. Udpegningsgrundlaget må ikke forringes.	Nej
3.4.4	Natura 2000	Byggeri der ændrer udpegningen af Natura 2000 område ikke tilladt.	Nej
Råstofloven	Udpegninger		Nyt anlæg inden for udpegningen
	Råstofgraveområder	Skal som hovedregel friholdes for byggeri og anlæg.	Nej
Naturbeskyttelsesloven	Udpegninger		Nyt anlæg inden for udpegningen
§ 17	Skovbyggelinjen*	Regulerer kun byggeri indenfor 300 m. Nødvendigt driftsbyggeri må foretages inden for beskyttelseslinjen.	Nej
§ 16	Sø- og åbeskyttelseslinje*	Regulerer enhver ændring i tilstand inden for 150 m (også terrænændringer og tilplantninger). Nødvendigt driftsbyggeri må foretages inden for beskyttelseslinjen.	Nej
§ 18	Fortidsmindebeskyttelseslinje	Regulerer enhver ændring i tilstand inden for 100 m (også terrænændringer og tilplantninger). Der må ikke bygges eller plantes inden for beskyttelseslinjen.	Nej
§ 19	Kirkebyggelinje	Regulerer byggeri over 8,5 meters højde inden for 300 m.	Nej
	Fredede områder		Nej

Museumsloven	Udpegninger		Nyt anlæg inden for udpegningen
§ 29a	Sten- og jorddiger	Må ikke beskadiges eller sløjfes uden dispensation fra kommunen.	Nej
§ 29e	Fortidsminder	Inden for en afstand af 2 meter fra fortidsmindet, må ikke foretages jordbehandling, gødes eller plantes.	Nej

Tabel 12. Landskabelige udpegninger i forbindelse med nybyggeriet. *Værdifulde og uforstyrrede landskaber, skov-, sø- og åbeskyttelseslinjer har ofte ikke indflydelse på landbrugsbyggeri, men kan i særlige tilfælde have betydning for vurderingen. På grund af Vejen Kommunes beliggenhed inde midt i landet, vurderes ikke på kystnærhedszoner, strandbeskyttelseslinjer eller klitfredninger.

Anlægget er placeret inden for "uforstyrrede landskaber".

Husdyrbrugets ophør

Følgende er angivet af ansøger (*kursiv*):

"Ved ophør af driften af husdyrbruget, vil det blive sikret, at de nødvendige foranstaltninger for at undgå forureningsfare foretages, og at stedet bringes tilbage i tilfredsstillende tilstand. Oplagret husdyrgødning, affald, maskiner og andet materiel vil blive bortskaffet. Gylletank, plansiloer og møddingsplads vil blive rengjort, således at der ikke er fare for forurening med husdyrgødning og ensilagesaft".

Vejen Kommune stiller vilkår, ved ophør af driften. Herunder at der skal træffes de nødvendige foranstaltninger for at undgå forureningsfare, dvs. alle opbevaringsanlæg skal tømmes og rengøres, og ejendommen skal fremgå i miljømæssig god stand.

Ved eventuelt ophør af produktionen, vil der efter Vejen Kommunes opfattelse ikke ske en væsentlig indvirkning på miljøet fra produktionsanlægget hvis:

- Staldanlæg samt husdyrgødnings- og foderopbevaringsanlæg tømmes og rengøres grundigt.
- Miljøfarligt affald bortskaffes efter de til enhver tid gældende regler.

Alternative muligheder

Ansøger oplyser:

"Der er ikke overvejet alternative muligheder til det ansøgte projekt, da det ansøgte projekt anses for værende mest hensigtsmæssigt for driften af ejendommen".

Sammenfatning

Vejen Kommune vurderer sammenfattende, at der kan meddeles godkendelse til projektet da:

- Husdyrbruget med de stillede vilkår kan drives på stedet uden at påvirke omgivelserne på en måde, som er uforenelig med hensynet til omgivelserne
- Husdyrbruget har truffet de nødvendige foranstaltninger til at forebygge og begrænse forureningen ved anvendelse af bedst tilgængelige teknik.
- Projektet med de stillede vilkår, ikke vil medføre en væsentlig påvirkning af miljøet.

4 Øvrige forhold

Byggeri, vandindvinding og spildevandsafledning

Da projektet indeholder bygningsændringer, skal der indsendes byggeansøgning til Vejen Kommune.

Der kan være andre forhold, der skal søges om ved Vejen Kommune.

Høringsberettigede

SAGRO, Att.: Mette Ibsen-From, mif@sagro.dk

Naboer:

Orientering af naboer er sket indenfor konsekvenszonen på 405 meter.

Christian Nielsen, Gettrupvej 20, 6752 Glebjerg.

Birgit R. Pedersen, Gettrupvej 20, 6752 Glebjerg.

Jesper Bach, Gettrupvej 27, 6752 Glebjerg.

Maik Bach, Gettrupvej 27, 6752 Glebjerg.

Jørn Bo Holm Nielsen, Gettrupvej 29, 6752 Glebjerg.

Tanja Maria Beek Nielsen, Gettrupvej 29, 6752 Glebjerg.

Kopimodtagere af afgørelsen

SAGRO, Att.: Mette Ibsen-From, mif@sagro.dk

Embedslægerne i Region Syddanmark, sesyd@sst.dk

Danmarks Sportsfiskerforbund, Skyttevej 4, 7182 Bredsted post@sportsfiskerforbundet.dk

Danmarks Fiskeriforening, Nordensvej 3, Taulov, 7000 Fredericia mail@dkfisk.dk

Ferskvandsfiskeriforeningen for Danmark, Formand Niels Barslund, Vormstrupvej 2, 7540 Haderup nb@ferskvandsfiskeriforeningen.dk

Danmarks Naturfredningsforening, Masnedøgade 20, 2100 København Ø dnvejen-sager@dn.dk

Det Økologiske Råd, Blegdamsvej 4B, 2200 København N husdyr@ecocouncil.dk

Friluftsrådet, Scandiagade 13, DK-2450 København SV. Lokalafdeling: Friluftsrådet for Trekantområdet, att. Bent Holgersen, Hvedevænget 30, 6600 Vejen, holgersen@vejen-net.dk

Dansk Ornitologisk forening, Vesterbrogade 140, 1620 København V, lokalkontoret vejen@dof.dk

Museet på Sønderkov, post@sonderskov.dk

Bilagsoversigt

1. Klagevejledning.
2. Udpegningsgrundlag for de berørte Natura 2000-områder.

Bilag 1.

Klagevejledning, jf. "Lov om miljøgodkendelse mv. af husdyrbrug" nr. 1572 af 20.12.2006.

Hvilke afgørelser, tilladelser og miljøgodkendelser kan påklages

Alle afgørelser, der er truffet af kommunen med hjemmel i "Lov om miljøgodkendelse mv. af husdyrbrug" eller regler, der er fastsat med hjemmel i loven, kan jf. § 76 påklages til Miljø- og Fødevareklagenævnet.

Hvem kan klage

Klageberettiget er enhver med væsentlig interesse i sagens udfald, miljøministeren samt visse landsdækkende organisationer, jf. §§ 84-87.

Til hvem skal der klages

Der skal klages via klageportalen på www.borger.dk eller www.virk.dk. Se vejledning på www.nmkn.dk/klage.

Miljø- og fødevareklagenævnet skal som udgangspunkt afvise en klage, der kommer uden om Klageportalen, hvis der ikke er særlige grunde til det. Hvis du ønsker at blive fritaget for at bruge Klageportalen, skal du sende en begrundet anmodning til den myndighed, der har truffet afgørelse i sagen. Myndigheden videresender herefter anmodningen til Miljø- og fødevareklagenævnet, som træffer afgørelse om, hvorvidt din anmodning kan imødekommes.

Klagefrist

Klagen skal være indgivet senest 4 uger efter, at afgørelsen, tilladelsen eller miljøgodkendelsen er meddelt. Er afgørelsen offentligt bekendtgjort f.eks. ved annoncering, regnes klagefristen fra bekendtgørelsen, jf. § 79.

Gebyr

Det er en betingelse for Miljø- og fødevareklagenævnets behandling af en klage, at den, der klager, indbetaler et gebyr. Gebyret er på 900 kr. for private og 1.800 kr. for virksomheder og organisationer (2016 niveau, gebyret indeksreguleres hvert år). Gebyret betales enten direkte med betalingskort eller der sendes en opkrævning. Miljø- og fødevareklagenævnet vil ikke påbegynde behandlingen af klagen, før gebyret er modtaget. Vejledning om gebyrordningen kan findes på Miljø- og fødevareklagenævnets hjemmeside (www.nmkn.dk). Gebyret tilbagebetales, hvis den, der klager, får helt eller delvis medhold i klagen.

Domstolsprøvelse

Hvis afgørelsen ønskes indbragt for domstolene, skal dette ske inden 6 måneder efter, at afgørelsen er offentliggjort, jf. § 90.

Opsættende virkning

En klage over en afgørelse har ikke opsættende virkning på retten til at udnytte tilladelsen eller miljøgodkendelsen, medmindre Miljø- og fødevareklagenævnet bestemmer andet.

Tilladelsen/godkendelsen må ikke udnyttes, hvis den indeholder placering af driftsbygninger væk fra de øvrige driftsbygninger, jf. § 81. Dette vil være angivet i afgørelsen.

Udnyttelse af en tilladelse eller miljøgodkendelse kan kun ske under opfyldelse af vilkårene, som er fastsat i tilladelsen eller miljøgodkendelse.

Bilag 2.

Udpegningsgrundlag for de berørte Natura 2000-områder.

Natura 2000-området nr. 87: Nørrebæk ved Tvilho

Området består af habitatområde nr. H76

Udpegningsgrundlag for Habitatområdet Nørrebæk ved Tvilho (H76)	
Naturtyper:	Næringsrig sø (3150) Vandløb (3260) Våd hede (4010) Tør hede (4030) *Kildevæld (7220) Rigkær (7230)
Arter:	Bæklampret (<i>Lampetra planeri</i>) (1096) Blank seglmos (<i>Drepanocladus vernicosus</i>) (1393)

* Kildevæld er en prioriteret naturtype.