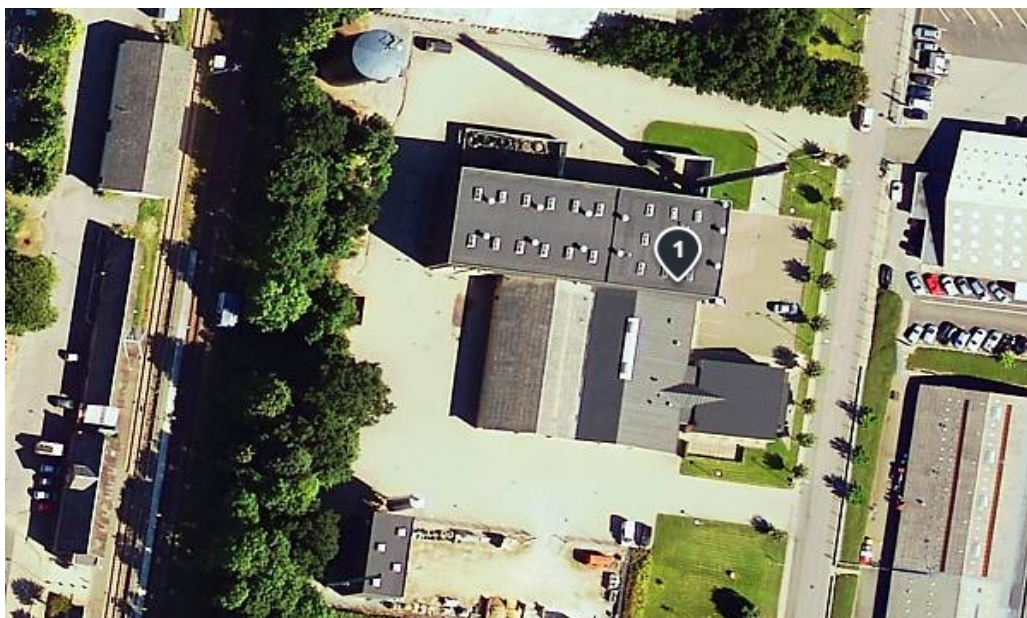


Miljøgodkendelse
af
ændret anvendelse af biomassefyret kedelcentral for
Ølgod Fjernvarmeselskab
Industrivej 9
6870 Ølgod
5. november 2018



Udarbejdet af:

Sagsbehandler: Henrik Oxenvad
Direkte tlf. 7994 7461
E-mail: heox@varde.dk
Kvalitetssikret af: rema

VARDE KOMMUNE

Erhvervscenteret - Industrimiljø
Teknik og Miljø
Bytoften 2
6800 Varde
www.vardekommune.dk
vardekommune@varde.dk

Dok. nr. 150190-18
Sags nr. 18-10943

Indholdsfortegnelse

1. MILJØGODKENDELSE AF BIOMASSEFYRET KEDEL PÅ ØLGOD FJERNVARME, INDUSTRIVEJ 9, 6870 ØLGOD.....	4
1.1. BAGGRUND	4
1.2. STAMOPLYSNINGER OM VIRKSOMHEDEN	4
1.3. VIRKSOMHEDENS ART	4
1.4. LOVGRUNDLAG	4
1.5. UDVIDELSE OG ÆNDRINGER	4
2. VILKÅR	4
2.1. INDRETNING OG DRIFTSFORHOLD	4
2.2. LUFTFORURENING	5
2.3. STØJ.....	5
2.4. AFFALD.....	5
2.5. BESKYTTELSE AF JORD OG GRUNDEVAND	5
2.1. SPILDEVAND.....	5
2.2. EGENKONTROL	5
2.3. OPHØR AF DRIFT	7
2.4. UDELADTE STANDARDVILKÅR	7
3. GENERELT	7
3.1. BYGGE- OG ANLÆGSARBEJER.....	7
3.2. GEBYR.....	7
3.3. HVEM KAN KLAGE	7
3.4. GYLDIGHED	7
3.5. AKTINDSIGT	8
3.6. PERSONDATA	8
3.7. KOPI SENDT TIL:	8
4. BAGGRUND FOR SAGEN	9
5. PLANMÆSSIGE FORUDSÆTNINGER	9
6. MILJØTEKNISK REDEGØRELSE.....	9
6.1. BELIGGENHED	9
6.2. ETABLERING	9
6.3. VVM-PLIGT.....	9
6.4. BESKYTTELSESZONER.....	10
9.4.1 § 3 område.....	10
9.4.3 Bilag IV-arter.....	10
9.4.4 Fortidsminder	10
6.5. INDRETNING OG DRIFT	11
6.6. FORURENING OG FORURENINGSBEGRÆNSENDE FORANSTALTNINGER	13
6.6.1. Jordforurening	13
6.6.2. Støj og vibrationer.....	13
6.6.3. Støv og lugt.....	13
6.6.4. Affald.....	13
6.6.5. Spildevand	14
6.6.6. Beskyttelse af jord og grundvand.....	14
6.7. DRIFTSFORSTYRRELSER OG UHELD	14
6.8. BEDST TILGÆNGELIGE TEKNIK.....	14

6.9. SAGSAKTER.....14

1. Miljøgodkendelse af biomassefyret kedel på Ølgod Fjernvarme, Industrivej 9, 6870 Ølgod

1.1. Baggrund

Varde Kommune har den 20. september 2018 modtaget jeres ansøgning om miljøgodkendelse af ændret og øget anvendelse samt ombygning af eksisterende biomassefyret kedelcentral på Ølgod fjernvarmeværk beliggende Industrivej 9, 6870 Ølgod. Kedlen er hidtil blevet fyret med træpiller, men skal for fremtiden fyres med træflis og/eller træpiller. Denne miljøgodkendelse erstatter tidligere miljøgodkendelse af træpillefyret spids- og reservelastkedelcentral af 5. juli 2013 og denne godkendelse ophæves hermed. Ansøgningen er indsendt gennem Byg og Miljø.

Virksomheden er optaget som listevirksomhed i bilag 2 i godkendelsesbekendtgørelsen og skal derfor reguleres af en miljøgodkendelse.

Udkastet til miljøgodkendelsen har været i høring ved virksomheden og relevante parter.

1.2. Stamoplysninger om virksomheden

Virksomhedens navn:	Ølgod Fjernvarme A.m.b.a.
Adresse:	Industrivej 9, 6870 Ølgod
Matrikel nr.:	1 ey, Østbæk by
CVR-nr.:	35747028
P-nr.:	1003046743
Telefon:	7524 6188
Kontakt person:	Henrik Jessen

1.3. Virksomhedens art

Virksomhedens hovedaktivitet er omfattet af bilag 2 i godkendelsesbekendtgørelsen under listepunkt G 201 (*Kraftproducerende anlæg, varmeproducerende anlæg, gasturbineanlæg og motoranlæg med en samlet nominal indfyret termisk effekt på mere end eller lig med 5 MW og mindre end 50 MW*).

Miljøgodkendelsen meddeles efter § 33 i miljøbeskyttelsesloven på en række nærmere angivne vilkår, jf. afsnit 2.

1.4. Lovgrundlag

- Miljøbeskyttelsesloven, lovbekendtgørelse nr. 1121 af 3. september 2018 om miljøbeskyttelse.
- Bekendtgørelse, nr. 1458 af 12. december 2017 om godkendelse af listevirksomhed.
- Bekendtgørelse nr. 1474 af 12. december 2017 om standardvilkår i godkendelse af listevirksomhed.

1.5. Udvidelse og ændringer

Virksomheden skal meddele Varde Kommune eventuelle udvidelser og ændringer, hvis disse afviger fra de oplysninger, der fremgår af godkendelsen.

Udvidelser og ændringer skal godkendes af kommunen, såfremt de medfører mulighed for forøget forurening. Varde Kommune afgør, hvorvidt en udvidelse eller ændring medfører mulighed for forøget forurening.

2. Vilkår

Denne miljøgodkendelse meddeles i overensstemmelse med miljøbeskyttelseslovens kapitel 5. Det er en forudsætning, at nedenstående vilkår overholdes. Et [S] for enden af vilkåret betyder, at det er et standardvilkår, jf. bilag 5 i bekendtgørelsen om standardvilkår.

2.1. Indretning og driftsforhold

1. I afkast, hvor der er fastsat en emissionsgrænse, skal der være etableret målesteder med indretning og placering som anført i MEL-22 Kvalitet i Emissionsmålinger (Miljøstyrelsens

anbefalede metoder, der findes på hjemmesiden for Miljøstyrelsens Referencelaboratorium for måling af emissioner til luften: www.ref-lab.dk. Målestederne skal være placeret, sådan at det sikres, at de fastsatte emissionsgrænseværdier kan dokumenteres overholdt. [S]

2. For anlæg, for hvilke der gælder en emissionsgrænseværdi for støv og metaller, eller hvor der eventuelt skal måles for PAH og dioxiner, skal der indrettes et målested med indretning og placering som anført under punkterne 8.2.3.3-8.2.3.8 i Miljøstyrelsens vejledning nr. 2/2001 i Luftvejledningen.
3. På baggrund af Priebe's OML-beregning, foretaget den 21. marts 2013 på det tidligere projekt for den pillefyrede kedel, fastsætter Varde Kommune skorstenens højde (afkasthøjden) til 25 m.
4. Aflæsning og håndtering af faste brændsler skal ske indendørs eller i inddækket aftipningsgrube. Porten skal aftipningsgruben skal holdes lukket, når der ikke foregår trafik eller aftipning.
5. I kan begynde med bygge- og anlægsarbejder, når tilladelser i forhold til anden lovgivning er indhentet. Selvom I har påbegyndt bygge- og anlægsarbejde, indskrænker det ikke klagemyndighedernes ret til at ændre eller ophæve godkendelsen. [S]

2.2. Luftforurening

6. Kedelanlægget skal overholde emissionsgrænseværdierne, der er anført nedenfor i tabel 1. [S]

Brændsel	Nominel indfyret effekt	Emissionsgrænseværdier mg/normal m ³ ved 10 % O ₂ tørrøggas	
		Støv	CO
Træflis	2 MW	40	625

Tabel 1

2.3. Støj

7. Støjen fra den flisfyrede kedel er omfattet af Ølgod Fjernvarmes miljøgodkendelse af 10. august 2006.

2.4. Affald

8. Affaldet fra den flisfyrede kedel er omfattet af Ølgod Fjernvarmes miljøgodkendelse af 10. august 2006.

2.5. Beskyttelse af jord og grundvand

9. Beskyttelse af jord og grundvand er omfattet af miljøgodkendelsen af 10. august 2006.

2.1. Spildevand

10. Kedelanlæggets spildevand er omfattet af tilslutningstilladelse til Ølgod Fjernvarme af 4. oktober 2007.

2.2. Egenkontrol

11. Kedler, der fyres med biomasseaffald, skal være forsynet med måle- og reguleringsudstyr for O₂ til styring af forbrændingsprocessen og med AMS-udstyr til løbende visning og registrering af CO. Anlæg med tør røggasrensning skal endvidere være forsynet med AMS-udstyr til løbende visning og registrering af støv. Kedlen skal drives med et indhold af O₂ i røggassen, der altid er større end 4% (vol.), bortset fra i opstarts- og nedlukningsperioder. [S]
12. AMS-målere, der opfylder præstationskrav i DS/EN 15267-3 eller tilsvarende standarder, vil kunne anvendes. Andre målere kan anvendes, hvis de med hensyn til kvalitet og nøjagtighed svarer til ovennævnte målere. AMS skal overholde følgende kvalitetskrav udtrykt som den maksimale usikkerhed (95% konfidensinterval):
 - 10 % af grænseværdien for CO.
 - 30 % af grænseværdien for støv.
 Kvalitetssikring af AMS skal gennemføres i overensstemmelse med principperne i EN14181. AMS skal ved ibrugtagning kalibreres (QAL2 omfattende 5 parallelmålinger udført over én dag). Herefter underkastes AMS kontrol med parallelmålinger efter referencemetoder (AST omfattende

3 parallelle målinger) hvert 3. år. AMS og O₂-måler efterses og justeres med kalibreringsgasser efter leverandørens anvisninger (som erstatning for QAL3). [S]

13. De emissionsgrænseværdier, der måles for ved AMS-kontrol, anses for overholdt, når det aritmetiske gennemsnit af samtlige 1-timesmålinger i løbet af kontrolperioden er mindre end eller lig med grænseværdien. Kontrolperioden er en kalendermåned, dog regnes perioder uden emission af det pågældende stof ikke med til kontrolperioden. Overskrider en enkelt 1-timesmåling emissionsgrænseværdien med en faktor 3, skal tilsynsmyndigheden underrettes herom. Der skal gøres rede for årsagen til overskridelsen og for hvilke foranstaltninger, der er eller vil blive iværksat for at undgå fremtidige overskridelser. [S]

Præstationskontrol

14. Senest 6 måneder efter at et nyt kedelanlæg er taget i brug, skal der ved præstationskontrol foretages 3 enkeltmålinger hver af en varighed på 1 time med henblik på at dokumentere, at emissionsgrænseværdierne i vilkår 7 er overholdt, dog kun 2 enkeltmålinger hver af en varighed på 45 minutter for gas- og oliefyrede kedler. Dette gælder dog ikke for parametre (stoffer), for hvilke der er udført automatisk kontrol eller AMS-kontrol, jf. vilkår 14-18. [S]
15. Målingerne skal foretages under repræsentative driftsforhold (maksimal normaldrift). Præstationskontrollen skal ikke udføres under opstart og nedlukning. Målingerne skal udføres af et firma/laboratorium, der er akkrediteret hertil af DANAK (Den Danske Akkrediteringsfond) eller af et tilsvarende akkrediteringsorgan, som er medunderskriver af EA's multilaterale aftale om gensidig anerkendelse. Rapport over målingerne skal indsendes til tilsynsmyndigheden senest 2 måneder efter, at disse er foretaget. For alle anlæg, undtagen naturgas- eller gasoliefyrede kedelanlæg, skal der herefter udføres 1 årlig præstationskontrol efter samme retningslinjer. Hvis resultatet af præstationskontrollen for hvert enkelt stof er under 60 % af emissionsgrænseværdien, kræves dog kun kontrol hvert andet år for dette eller disse stoffer. [S]
16. Emissionsgrænseværdierne anses for overholdt, når det aritmetiske gennemsnit af alle enkeltmålinger, udført ved præstationskontrollen er mindre end eller lig med emissionsgrænseværdien. [S]
17. Prøvetagning og analyse skal ske efter de i tabel 2 nævnte metoder eller efter internationale standarder med mindst samme analysepræcision og usikkerhedsniveau. [S]

Navn	Parameter	Metodeblad
Bestemmelse af koncentrationen af totalt partikulært materiale i strømmende gas	Støv	MEL-02
Bestemmelse af carbonmonooxid (CO) i strømmende gas	CO	MEL-06
Bestemmelse af koncentrationer af ilt (O ₂) i strømmende gas	O ₂	MEL-05

Tabel 2

18. Virksomheden skal løbende og mindst en gang årligt foretage visuel kontrol for utætheder, revnedannelser og vedligeholdelsesstand af arealer med tæt belægning. Eventuelle utætheder skal udbedres hurtigst muligt.

Driftsjournal

19. Der skal føres driftsjournal med angivelse af:
- Justering af brændere
 - Dato for og resultat af kvalitetssikring af AMS-udstyr.
 - Kontrol med luftreanseanlæg, herunder:
 - Dato for skift af filterposer.
 - Dato for visuel kontrol for utætheder, revnedannelser og vedligeholdelsesstand af tætte belægninger, gruber, mv., samt dato for eventuelle udbedringer af revner eller andre skader, jf. vilkår 22.
 - Forbrug af type og mængde brændsel.
 - Håndtering af affald fra forbrændingsprocessen.
 - Antal driftstimer pr. år.
 - Driftsjournalen skal opbevares på virksomheden i mindst 5 år og skal være tilgængelig for kommunen. [S]

2.3. Ophør af drift

20. Ved ophør af virksomhedens drift skal der træffes de nødvendige foranstaltninger for at undgå forureningsfare og for at efterlade stedet i tilfredsstillende tilstand. En redegørelse for disse foranstaltninger skal fremsendes til tilsynsmyndigheden senest 3 måneder før driften ophører. [S]
21. Hvor der i vilkårene anvendes betegnelsen "befæstet areal" menes en fast belægning, der giver mulighed for opsamling af spild og kontrolleret afledning af nedbør. Hvor der i vilkårene anvendes betegnelsen "tæt belægning" menes en fast belægning, der i løbet af påvirkningstiden er uigennemtrængelig for de forurenende stoffer, der håndteres på arealet. [S]

2.4. Udeladte standardvilkår

Følgende standardvilkår er udeladte:

Standardvilkår 5 er udeladt, fordi kedlen bliver fyret med biomasse.

Standardvilkår 13 er udeladt, fordi kedlens indfyrede effekt er < 30 MW.

Standardvilkår 14, sidste del er udeladt, fordi ansøger oplyser, at kedlen vil blive drevet med et O₂-indhold på 5-7%.

Standardvilkår 15 er udeladt, fordi kedlen bliver fyret med biomasse.

Standardvilkår 16 er udeladt, fordi kedlen bliver fyret med biomasse.

Standardvilkår 17, sidste del er udeladt, fordi kedlen ikke bliver fyret med et homogent brændsel.

Standardvilkår 19, sidste del er udeladt, fordi kedlen bliver fyret med biomasse.

3. Generelt

3.1. Bygge- og anlægsarbejder

I kan begynde med bygge- og anlægsarbejder, når tilladelser i henhold til anden lovgivning er indhentet. Selvom I har påbegyndt bygge- og anlægsarbejde, indskrænker det ikke klagemyndighedernes ret til at ændre eller ophæve godkendelsen.

3.2. Gebyr

Når I klager, skal I betale et gebyr. I betaler gebyret med betalingskort i Klageportalen. Spørgsmål vedrørende gebyr rettes til Miljø- og Fødevarerklagenævnet, som I finder via Nævnenes Hus, www.naevneneshus.dk

3.3. Hvem kan klage

Afgørelsen kan påklages til Miljø- og Fødevarerklagenævnet. De klageberettigede er:

- Ølgod Tekniske Værker,
- enhver, og organisationer, der efter deres formål varetager væsentlige rekreative interesser,
- landsdækkende foreninger og organisationer, der efter deres vedtægter har beskyttelse af natur og miljø som hovedformål,
- landsdækkende foreninger og organisationer, der efter deres vedtægter har til formål at varetage andre væsentlige rekreative interesser,
- der har en individuel, væsentlig interesse i sagens udfald
- Styrelsen for Patientsikkerhed,
- lokale foreninger og organisationer, der har beskyttelse af natur og miljø som hovedformål.

3.4. Gyldighed

Kommunen gør opmærksom på, at klage over afgørelsen har opsættende virkning. Dette betyder, at afgørelsen ikke har virkning før klagesagen er afgjort.

I kan begynde med bygge- og anlægsarbejder, når tilladelser i henhold til anden lovgivning er indhentet. Selvom I har påbegyndt bygge- og anlægsarbejde, indskrænker det ikke klagemyndighedernes ret til at ændre eller ophæve afgørelsen.

3.5. Aktindsigt

Varde Kommune gør opmærksom på, at der til enhver tid er adgang til aktindsigt i sagen, herunder for eksempel resultater af virksomhedens egenkontrol.

3.6. Persondata

I forbindelse med behandlingen af en sag kan det være nødvendigt, at kommunen indsamler, behandler og videregiver personoplysninger, der er nødvendige for sagens behandling. Ifølge persondataforordningen har du og andre, der er nævnt i sagen, blandt andet ret til at bede om indsigt i disse oplysninger, ret til at gøre indsigelser mod, at oplysningerne behandles, ret til at berigtige oplysningerne samt ret til at klage over behandlingen til Datatilsynet.

Venlig hilsen

Henrik Oxenvad
Miljøsagsbehandler

3.7. Kopi sendt til:

Danmarks Naturfredningsforening (lokalafdeling), varde@dn.dk
Danmarks Naturfredningsforening (Kbh), dn@dn.dk
Styrelsen for patientsikkerhed, stps@stps.dk
Friluftsrådet (lokal), sydvestjylland@friluftsradet.dk
Friluftsrådet, fr@friluftsradet.dk

4. Baggrund for sagen

Ølgod Fjernvarme er optaget Virksomheden er optaget som listevirksomhed på bilag 2 i godkendelsesbekendtgørelsen og bliver reguleret af en miljøgodkendelse dateret den 10. august 2006.

Ølgod Fjernvarme har søgt om godkendelse af brug af den eksisterende, 2 MW kedel, som i dag fyres med træpiller, til brug for fyring med træflis.

Den ændrede anvendelse er begrundet med, at varmekædet fremover skal forsyne virksomheden Nobia-HTH med fjernvarme. Indtil nu har Nobia-HTH leveret overskudsvarme fra eget kedelanlæg til varmekædet, men kedelanlægget for afbrænding af overskudsstrø hos Nobia-HTH er nu udtjent, og der skal derfor findes en løsning på den manglende varmeproduktion til Ølgod bys fjernvarmesystem.

5. Planmæssige forudsætninger

De planmæssige forudsætninger er ikke ændret, siden Ølgod Kommune meddelte miljøgodkendelsen af 10. august 2006.

6. Miljøteknisk redegørelse

6.1. Beliggenhed

Virksomheden er beliggende på Industrivej 9, 6870 Ølgod, matr.nr. 1 ey, Østbæk by, se nedenstående kort.



Figur 1: Ølgod Fjernvarmes beliggenhed i Ølgod by

Der er ca. 100 meter til nærmeste bolig vest for fjernvarmekædet.

Der er ingen lokalplan for området. Placeringen af virksomheden er i overensstemmelse med region-kommuneplan.

Kommunen vurderer, at placeringen af virksomheden er miljømæssig god, idet kedlen er bygget, så den umiddelbart kan anvendes til træflis. Den eneste fysiske ændring af kedelanlægget vil være etablering af en udvidelse af det eksisterende brændselslager.

6.2. Etablering

Virksomheden er etableret på Industrivej 9, 6870 Ølgod i 2006 og har været i drift lige siden.

6.3. VVM-pligt

Virksomheden er omfattet af punkt 3 a) på bilag 2 i miljøvurderingsloven (VVM loven)⁷. Varde Kommune har derfor udarbejdet en VVM-screening af aktiviteten.

Kommunen har på baggrund af screeningen vurderet, at projektet ikke vil kunne påvirke miljøet væsentligt og derfor ikke er omfattet af krav om miljøvurdering (ikke VVM-pligtigt). Afgørelsen er truffet efter § 21 i miljøvurderingsloven.

I afgørelsen er der især lagt vægt på, at:

- projektets dimension og ressourceforbrug er begrænset,
- projektet ikke kan påvirke Natura 2000- eller § 3-områder,
- projektet ikke påvirker bilag IV-arter,
- projektet ikke påvirker drikkevandsinteresserne eller grundvandsdannelsen

Den detaljerede screening fremgår af Varde Kommunes screeningskema i bilag 1.

6.4. Beskyttelseszoner

9.4.1 § 3 område

Nærmeste beskyttede naturområder er en lille sø, 320 m NØ for fjernvarmeværket, og et engområde 420 m Ø for varmeværket. Både sø og eng er beskyttet i henhold til § 3 i Naturbeskyttelsesloven⁸.

9.4.2 Natura 2000

Ejendommen er placeret i et opland til meget sårbare Natura 2000-områder, herunder:

- Ca. 9 km fra Habitatområde nr. 60, Borris Hede med Skjern Å og Omme Å og fuglebeskyttelsesområde nr. 37, Borris Hede
- Ca. 11,5 km fra Habitatområde nr. 196, Lønborg Hede
- Ca. 13,8 km fra Habitatområde nr. 77, Nørholm Hede, Nørholm Skov og Varde å, øst for Varde

På baggrund af den store afstand til det nærmeste Natura 2000-område, er det kommunens vurdering, at den øgede brug af den eksisterende biomassefyrede kedel vil være uden betydning for udpegningsgrundlaget.

9.4.3 Bilag IV-arter

Kommunen skønner, at projektet ikke vil forringe levevilkår for dyre- og plantearter omfattet af habitatdirektivets bilag IV. Kommunen har ikke kendskab eller forventning til forekomst af beskyttede arter i det berørte område.

9.4.4 Fortidsminder

500 m vest for Ølgod Fjernvarmeværk ligger et fredet jord- og stendige. Varde Kommune vurderer, at etablering af gaskedlen ikke er i konflikt med bevaringen af diget.

9.5 Forurening og forureningsbegrænsende foranstaltninger.

9.5.1 Jordforurening

Region Syddanmark har i øjeblikket ingen oplysninger om jordforurening på ejendommen⁹.

9.5.2 Støj og vibrationer

Støjforhold ændres ikke ved den ændrede anvendelse af kedlen.

9.5.3 Luft

Projektet medfører sandsynligvis, at luftforureningen i Ølgod reduceres i forhold til hidtidig praksis, hvor den samme varme er blevet produceret på en gammel og udslidt kedel på Nobia-HTH. I forhold til den hidtidige luftforurening fra Ølgod Fjernvarme, vil den øgede brug af biomassekedlen naturligvis medføre en øget luftemission.

9.5.4 Støv og lugt

Støvforureningen fra Ølgod Fjernvarme vil blive større med den øgede brug af biomassekedlen, men den samlede støvforurening over Ølgod by vil blive mindre med skrotningen af Nobias kedel, se ovenstående afsnit 9.5.3 om luft. Lugten fra fjernvarmeværket vil kunne vokse som følge af ovenstående, men er p.t. næppe eksisterende og udgør derfor ikke noget problem.

9.5.5 Affald

Den samlede mængde affald fra varmeproduktionen reduceres sandsynligvis ved at der fremover bliver fyret med træflis/træpiller på Ølgod Varmeværk i stedet for som hidtil med affaldstræ på Nobia-HTH. Den forventede reduktion af affaldet skyldes, at den formodede større effektivitet i kedlen på Ølgod Varmeværk må medføre en reduktion i mængden asken i forhold til den mængde, som Nobias nu kasserede kedel har produceret.

9.5.6 Spildevand

Mængden og sammensætningen af spildevandet vil ikke blive ændret som følge af den ændrede anvendelse.

9.5.7 Beskyttelse af jord og grundvand

Ingen ændringer i forhold til eksisterende forhold.

9.6 Driftsforstyrrelser og uheld

Ved en eventuel lækage fra motorer, hydraulikslanger eller lignende er der risiko for udslip af olie og kemikalier til jorden.

Som hidtil vil eventuelt spild kunne opsamles med absorberende materiale. Materialet bliver efterfølgende bortskaffet efter Varde Kommunes anvisninger.

9.7 Bedst tilgængelige teknik

Miljøstyrelsen har udarbejdet standardvilkårene således, at de lever op til den bedste tilgængelige teknik (BAT).

Varde Kommune har anvendt Miljøstyrelsens standardvilkår, suppleret med vilkår om støj og spildevand, og vurderer på den baggrund, at kravet til BAT er opfyldt.

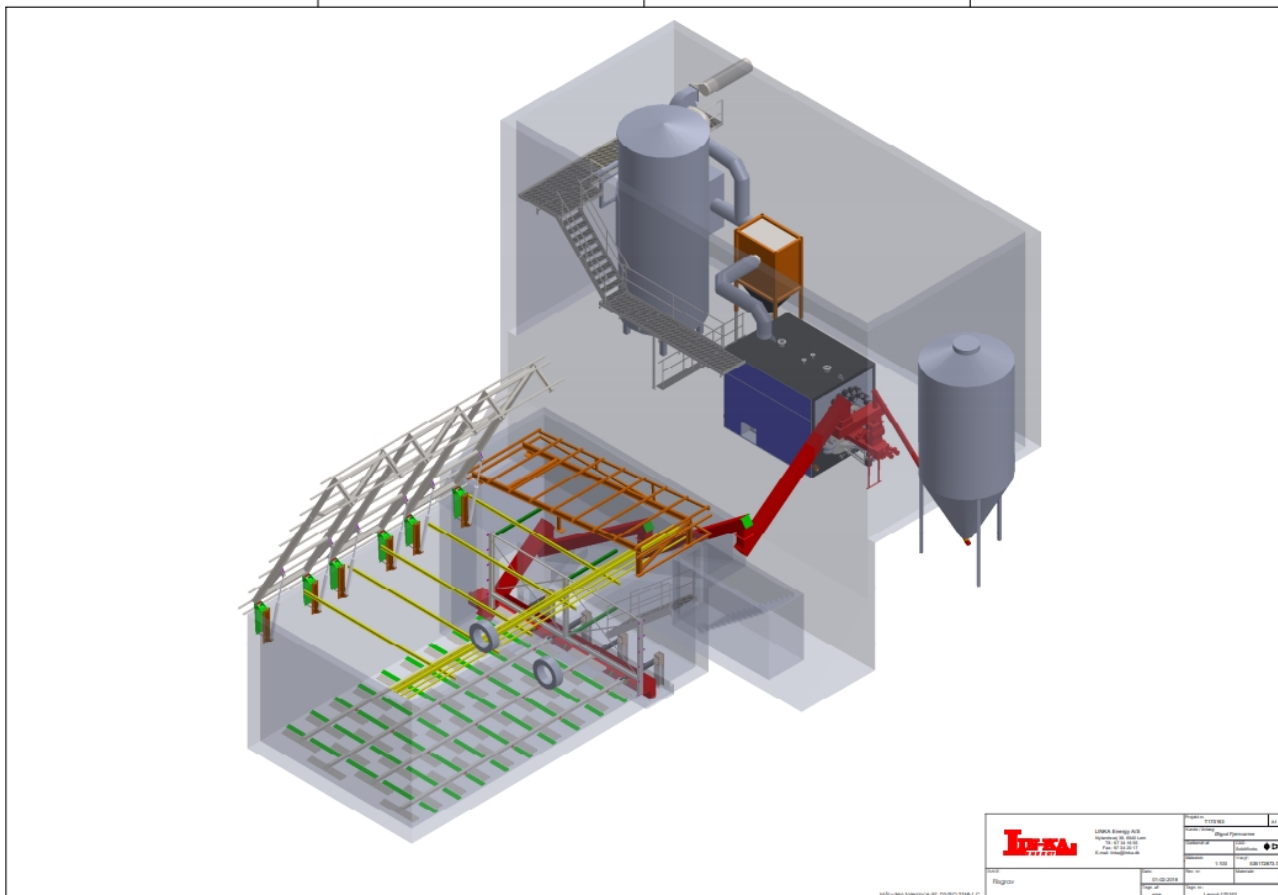
9.8 Sagsakter

- Ansøgning om miljøgodkendelse af 20. september 2018.
- Skema for VVM screening af det træflis- og træpillefyrede kedelanlæg.
- Afgørelse om ikke-VVM-pligt

6.5. Indretning og drift

Kedelcentralen til træflis omfatter følgende:

- En ca. 130 m² hovedbygning i en 9 meters højde opført i beton-sandwich-elementer og med isolering og med tag, udført i betonelementer med isolering og påført tagpap.
- Askecontainer er opstillet i u-isoleret, delvis åben ca. 30 m² sidebygning i 4,5 meters højde i let stålkonstruktion med trapezprofilerede stålplader som tag og sider, farve så vidt muligt som hovedbygningen (mørk grå).
- Udvendigt er der opstillet en flis grube på 350 m³ med 3 hydrauliske låg. Gruben er placeret på den østlige side af kedelbygningen, med et langsomtgående sneglesystem, som transporterer flisen ind til kedlen. Kedelanlægget vil efter tilbygningen kunne afbrænde skovflis alene, i kombination med træpiller, og træpiller alene.
- Afkast af røggasser foregår fortsat via en 25 meter høj stålskorsten med ca. 0,5 meter kerne i Cortén stål. Skorstenen er placeret på betonfundament.



Figur 2: Indretningen af Fliskedelcentral 2, Ølgod Fjernvarme.

Træflis-kedelanlægget har en effekt på 2 MW varmeydelse med 85 m² udvendig lagersilo, snegletransportør, stoker indfyringsaggregat, kedel med rist, posefilter med for-udskiller for partikelrensning af varm røggas, askecontainer, placeret i sidebygning.

Kedlen er en kanal-røgrørskedel med rist, beregnet for fyring med træ med op til 25% vandindhold.

Kedlen har kontinuerlig ilt styring på røggassiden. Røggas temperaturen er 120-150 C. Posefilteret reducerer støv/partikelindholdet i røggassen til max. 40 mg/Nm³, ref. 10% O₂.

På vandsiden er kedelanlægget tilsluttet fjernvarmenettet, og vandpåfyldning udføres ligeledes herfra.

Vandbehandlingen inkl. kemikaliehåndtering foregår uændret på den oprindelige kedelcentral.

Styring af kedlen foregår via et trykluftanlæg med kompressor og køletørrer til trykluftrensning af kedlens røgrør samt posefilteret.

Ventilation af kedelrummet sker som naturlig ventilation med riste, placeret i facade vægge.

Efter ombygningen vil anlægget afbrænde ca. 1.700 tons flis årligt. Flisen leveres med lastbiler, og der vil i perioden december til marts blive leveret ca. et vogntog om dagen. Flisen bliver leveret indenfor tidsrummet kl. 07.00-18.00.

Fordelingen af varmeproduktionen på de forskellige kedelanlæg anslås at være følgende:

Produktionsanlæg:	Andel:	Produktionsperiode:
Fliskedelanlæg (fugt indh. > 30 %)	Ca. 80 %	Hele året på nær august måned
Biomassekedelanlæg (Fugt indh. < 25 %)	Ca. 15 %	Primært december-maj
Gaskedelanlæg	Ca. 2 %	Primært spidslast om vinteren, ellers reserve
Oliekedelanlæg	<0,5%	Primært reserveanlæg
Gasturbineanlæg (nabogrund)		Alene reserveanlæg og regulérkraft

Driftsperiode: Anlæggene er efter deres indbyrdes prioritering i drift i hele døgnet over alle ugens dage, og er i øvrigt naturligvis afhængigt af varmebehovet i Ølgod by.

Forbruget af træflis på kedelcentralen er skønsmæssigt opgjort som følger:

Varmeproduktion: Ca. 7500 MWh/år

Forbrugt mængde træflis på biomassekedelanlæg: 1700 tons/år.

Øvrigt forbrug af tilsætnings- og forbrugsstoffer er uændrede.

6.6. Forurening og forureningsbegrænsende foranstaltninger

6.6.1. Jordforurening

Region Syddanmark har vurderet, at der ikke er grundlag for kortlægning af ejendommen iht. Jordforureningsloven.

6.6.2. Støj og vibrationer

Støj

Bidraget af stationær støj til omgivelserne er vurderet begrænset. Tekniske anlæg samt ventilationsåbninger og afkast støj dæmpes i fornødent omfang.

Der vil være mobil støj i forbindelse med transport af træflis og blæsning af træflis til lagersiloen. I en kold vintersituation påregnes tilkørsel med op til 5 lastvogne pr. uge.

Lastvognskørsel og blæsning af træflis vil alene foregå på hverdage i tidsrummet kl. 07.00-18.00.

De opstillede grænseværdier for støj er fastlagt ud fra Miljøstyrelsens vejledning nr. 5 fra 1984 om ekstern støj fra virksomheder.

Lavfrekvent støj, infralyd og vibrationer

Vilkår for lavfrekvent støj, infralyd og vibrationer er opstillet, da der ca. 100 meter vest for pladsen er en beboelsesejendom.

Grænseværdien for vibrationer er fastsat ud fra en betragtning om, at det for enkeltboliger i det åbne land ifølge Miljøstyrelsens vejledning nr. 5 fra 1984 om ekstern støj fra virksomheder, som udgangspunkt vil være rimeligt, at anvende de vejledende grænseværdier for områdetype 3. Områdetype 3 er områder for blandet bolig- og erhvervsbebyggelse.

6.6.3. Støv og lugt

Der vil være en støv-emission fra biomassekedelanlægget. Støvemissionen vil skulle overholde grænseværdien i henhold til Luftvejledningen.

6.6.4. Affald

Affaldsforholdene på varmeværket forbliver uændrede, bortset fra den øgede mængde aske fra fyringen med træflis. Askemængden udgør <1 % af den tilkørte mængde træflis, og forventes således på årsbasis at udgøre omkring 17 tons.

Affalddatasystemet

Virksomheden skal årligt indberette data for affaldsproduktionen til det centrale affalddatasystem, jævnfør § 5 i bekendtgørelse om affalddatasystemet.

Derudover skal virksomheden ved tilsyn kunne fremvise kvitteringer for bortskaffet affald.

6.6.5. Spildevand

Spildevandet er omfattet af Ølgod Fjernvarmes tilslutningstilladelse af 4. oktober 2007.

6.6.6. Beskyttelse af jord og grundvand

Fjernvarmeværket er beliggende i et område med særlige drikkevandsinteresser (OSD-område), og området er et nitratfølsomt indvindingsopland.

Der er ingen søer i nærheden og afstanden til nærmeste vandløb er mere end 900 m.

Matr.nr. 1 ey, Østbæk by er ikke kortlagt i henhold til jordforureningsloven.

6.7. Driftsforstyrrelser og uheld

Driftsforstyrrelser og uheld, der kan medføre væsentlig forøget forurening i forhold til normal drift, vil være utætheder på olieholdige anlæg eller kemikaliebeholdere.

Kedlen er udstyret med et lille hydraulik-anlæg, som styrer kedlens asketømning. Hydraulikanlægget indeholder maksimalt 10 liter hydraulikolie. En spildbakke under cylinderen med hydraulikolie forhindrer, at en eventuel lækage medfører udslip af olie.

Til optænding af kedlen anvendes gasolie. I kedelbygningen er placeret en 10 liters Jerry-can med gasolie. Jerry-can'en er placeret på en spildbakke, således at eventuelt spild ikke spredes.

Afløbsristene i kedelbygningen er forbundet til virksomhedens fælles spildevandssystem. Vand og spild i kedelbygningen løber igennem den fælles olieudskiller, inden bortledning til det offentlige spildevandssystem.

6.8. Bedst tilgængelige teknik

Miljøstyrelsen har udarbejdet standardvilkårene således, at de lever op til den bedste tilgængelige teknik (BAT).

Da Varde Kommune har anvendt Miljøstyrelsens standardvilkår, suppleret med vilkår for støj, affald, spildevand, jord, grundvand og spildevand, vurderer Varde Kommune, at kravet til BAT er opfyldt.

6.9. Sagsakter

- Ansøgning om miljøgodkendelse af 20. september 2018.
- Anmeldelse af VVM og bearbejdning af anmeldelsen
- Afgørelse om ikke-VVM