

Peter Rostgård Andersen  
Træskodal 14  
6630 Rødding

# Miljøgodkendelse

## Melvanggård - Svinebrug



Miljøgodkendelsen er meddelt i henhold til § 12 i  
"Lov om miljøgodkendelse m.v. af husdyrbrug".





## Indholdsfortegnelse

Oplysninger om ejendom og husdyrbrug .....	3
Resumé.....	3
Indledning .....	4
Ansøgning .....	4
<b>1 Afgørelse.....</b>	<b>5</b>
Godkendelsens varighed, retsbeskyttelse og revurdering .....	5
Vilkår for afgørelsen.....	7
Offentliggørelse/høring, klageadgang og udnyttelse af godkendelsen .....	12
Høring af udkast til offentliggørelse .....	12
Indkomne høringsbidrag og kommunens vurdering .....	12
Offentliggørelse af afgørelse og underretning af modtagere af afgørelsen .....	12
Udnyttelse af godkendelsen.....	12
<b>2 Kort beskrivelse af husdyrbruget .....</b>	<b>13</b>
Grundlag for sagsbehandling.....	13
Dyrehold og driftsform .....	13
Anlæg .....	14
Arealer .....	16
<b>3 Redegørelse og vurdering .....</b>	<b>17</b>
Generelle forhold.....	17
Husdyrproduktionen .....	17
Udnyttelse af godkendelsen.....	17
Anlæg og begrænsning af eventuelle gener for naboer .....	17
Lokalisering og Planrammer.....	18
Husdyrgødning og opbevaringsanlæg.....	20
Ammoniakfordampning .....	21
Lugt .....	21
Spildevand .....	22
Til- og frakørselsforhold .....	23
Udbringning af husdyrgødning .....	24
Støj.....	24
Fluer og skadedyr .....	25
Støv .....	25
Lys.....	25

Oplag af olie og kemikalier .....	26
Affald .....	26
Vand og energiforbrug .....	27
Risici .....	27
Anvendelse af bedste tilgængelige teknik - BAT.....	27
Ejendommens påvirkning af beskyttet natur – ammoniak.....	31
Påvirkning af kategori 1 naturområder.....	31
Påvirkning af kategori 2 naturområder.....	32
Påvirkning af kategori 3 naturområder.....	33
Bilag IV-arter, artsfredninger og rødlistearter .....	35
Hensynet til landskab, kulturhistorie og rekreative områder .....	37
Anlæggets udformning.....	37
Anlæggets placering i landskabet .....	37
Husdyrbrugets ophør .....	41
Alternative muligheder .....	41
Sammenfatning.....	41
<b>4 Øvrige forhold .....</b>	<b>42</b>
Byggeri, vandindvinding og spildevandsafledning .....	42
Høringsberettigede .....	42
Kopimodtagere af afgørelsen .....	42
Bilagsoversigt .....	43

## Oplysninger om ejendom og husdyrbrug

Ejendomsnummer	5750087027
Matrikelnummer	160, Skodborg Ejerlav, Skodborg
CVR	25453697
CHR	52404
Ejendommens ejer	Peter Rostgård Andersen
Husdyrbrugets ejer	Peter Rostgård Andersen
Husdyrbrugets kontaktperson	Peter Rostgård Andersen

## Resumé

Vejen Kommune har modtaget ansøgning om miljøgodkendelse af udvidelse og ændring af husdyrbruget Melvanggård på Træskodal 14, 6630 Rødding. Projektets indhold og kommunens afgørelse er beskrevet i kort form i nedenstående resumé.

Projektet omfatter udvidelse af produktion og ændring af de enkelte dyregrupperes placering på husdyrbruget. Samlet svarer udvidelsen af husdyrproduktionen til en forøgelse på 66,38 DE fra 269,59 DE til 335,97 DE.

I forbindelse med udvidelsen ønskes der opført en tilbygning til farestalden.

Lugtgenekriterierne fra husdyrbrugets anlæg til nærmeste byzone, samlet bebyggelse og nærmeste nabo er alle overholdt.

Nærmeste Natura 2000-område er nr. 91 (habitatområde nr. 80) - Kongeåen - ca. 250 m øst og nord for anlægget.

Nærmeste kategori 1 natur ligger ca. 816 m nord for anlægget. Det fastsatte beskyttelsesniveau mht. ammoniak er overholdt.

Der er ingen kategori 2 natur i nærheden.

Merbelastningen til de 7 kategori 3 naturtyper der ligger indenfor 1.000 m fra ejendommen ligger under beskyttelsesniveauet på 1,0 kg N/ha/år i merbelastning.

Ejendommens arealer er skilt fra svineproduktionen og drives i et andet CVR-nummer (Rostgård Landbrug I/S). Husdyrgødningen fra svineproduktionen afsættes til biogas.

Ejendommen er placeret inden for værdifulde landskaber og kulturmiljøet Kongeådalen.

## Indledning

Denne miljøgodkendelse fastlægger de vilkår, der skal gælde for en udvidelse af husdyrbruget Melvanggård på Træskodal 14, 6630 Rødding i Vejen Kommune. Vilkårene sikrer, at udvidelse og drift kan ske uden at påvirke miljøet væsentligt.

Miljøet skal i denne sammenhæng forstås som omgivelserne i bred forstand, herunder befolkning, flora og fauna, vandmiljø, landskab og kulturhistorie samt ressourceforbrug.

I forbindelse med udarbejdelse af miljøgodkendelsen, har Vejen Kommune vurderet det ansøgte projekt. Vurderingen fremgår af afsnit 3 "Redegørelse og vurdering" og er sammen med ansøgningen baggrund for miljøgodkendelsens vilkår.

Udkastet har været fremlagt i høring hos ansøger i 3 uger, hvor der var mulighed for at komme med synspunkter, kommentarer eller indsigelser til projektet.

Orientering om høring af udkast til miljøgodkendelse har været sendt til naboer og parter i sagen.

Orientering af naboer er sket i en afstand fra ejendommen svarende til den beregnede konsekvenszone, dog minimum 300 meter, idet Vejen Kommune vurderer, at ejendomme indenfor denne grænse vil kunne forventes berørte af ændringer på ejendommen.

Der er ikke indkommet bidrag i forbindelse med høringen.

Vejen Kommune den 19. juli 2017

Majbrit Holst Nielsen  
Teknik og Miljø  
Rådhuspassagen 3  
6600 Vejen

**Copyright** alle kort og luftfoto: copyright DDO®, ©COWI

## Ansøgning

Vejen Kommune har den 18. maj 2017 modtaget ansøgning om miljøgodkendelse af husdyrbruget Melvanggård, Træskodal 14, 6630 Rødding omhandlende følgende:

- Udvidelse af dyreholdet fra 750 årssøer, 22.500 smågrise og 550 polte årligt til 800 årssøer, 30.000 smågrise og 550 polte årligt, svarende til en udvidelse fra 260,73 DE til 335,97 DE.
- Ændring af størrelse på allerede godkendte, endnu ikke opførte tilbygninger til eksisterende smågrisestald og farestald.
- Fortsat afsætning af husdyrgødning til biogas.

Vejen Kommune har kontrolleret, at der er overensstemmelse mellem ansøgningen og kommunens registreringer.

## 1 Afgørelse

Vejen Kommune godkender det ansøgte efter § 12 i Husdyrgodkendelsesloven<sup>1</sup> på vilkår som angivet efterfølgende.

Kommunens godkendelse gælder for det konkrete projekt. Hvis der sker ændringer i grundlaget for kommunens vurdering, skal der indsendes en ny ansøgning til kommunen. Dette gælder for eksempel ændringer i forhold til det ansøgte dyrehold og staldanlæg.

Afgørelsen omfatter alene forholdet til Husdyrgodkendelsesloven. Øvrige relevante tilladelser, godkendelser og/eller dispensationer skal indhentes særskilt.

Etablering af nye anlæg må ikke igangsættes, før der er givet en byggetilladelse fra Vejen Kommune, ligesom der skal søges tilladelse til nedrivning af eksisterende anlæg.

Da udvidelsen og ændringen sker i det eksisterende anlæg kan forurening og påvirkning på natur m.m. fra udvidelsen/ændringen ikke adskilles fra den eksisterende, og der laves nye vurderinger for hele ejendommen. Denne miljøgodkendelse med tilhørende vilkår er derfor gældende for hele bedriften. Denne miljøgodkendelse, med tilhørende vilkår, erstatter derfor Vejen Kommunes miljøgodkendelse meddelt den 11. oktober 2016.

## Godkendelsens varighed, retsbeskyttelse og revurdering

Bemærkningerne til Husdyrbrugslovens § 33 angiver, at der indenfor udnyttelsesfristen skal være iværksat bygge- og anlægsarbejder med henblik på at opføre anlæg inden den frist, som er fastsat i afgørelsen. I den forbindelse vil det normalt være tilstrækkeligt, at der inden fristens udløb er indgået en retlig bindende aftale med relevante håndværkere eller entreprenører om udførelse af bygge- og anlægsarbejdet, herunder et tidspunkt for udførelsen. Det er tillige en forudsætning for overholdelse af fristen, at den udnyttelse, der er påbegyndt inden fristens udløb, fortsættes og færdiggøres i et rimeligt tempo og normalt skal være afsluttet indenfor et år efter fristens udløb. Et påbegyndt byggeri kan således ikke afbrydes i en længere periode og derefter genoptages. I så fald vil godkendelsen blive anset for bortfaldet.

Efter den fastsatte udnyttelsesfrist for miljøgodkendelsen gælder det, at hvis tillægget til miljøgodkendelsen ikke udnyttes (helt eller delvist) i 3 på hinanden følgende år, bortfalder den del af godkendelsen, som ikke har været udnyttet i de seneste 3 år (kontinuitetsprincippet).

Med denne miljøgodkendelse følger 8 års retsbeskyttelse. Dette betyder, at vilkårene inden for denne periode kun kan ændres, hvis der fremkommer nye oplysninger om forureningens skadelige virkning, hvis forureningen medfører skadevirkninger, der ikke kunne forudses ved godkendelsens meddelelse, eller hvis forureningen i øvrigt går ud over det, som blev lagt til grund ved godkendelsens meddelelse. Der henvises til reglerne i Husdyrgodkendelseslovens § 40, stk. 2.

---

<sup>1</sup> "Lov om miljøgodkendelse mv. af husdyrbrug" - nr. 1572 af 20.12.2006.

Husdyrbrugets miljøgodkendelse skal regelmæssigt og mindst hvert 10. år tages op til re-  
vurdering<sup>2</sup>. Den første regelmæssige vurdering skal dog foretages, når der er forløbet 8 år,  
dvs. i 2025.

---

<sup>2</sup> § 40 i "Bekendtgørelse om tilladelse og godkendelse mv. af husdyrbrug" - Bek. nr. 44 af 11/01/2016.



## Vilkår for afgørelsen

Vejen Kommune forudsætter, at projektet gennemføres og drives som det er beskrevet overfor kommunen i ansøgningen, ansøgning nr. 98492, version nr. 1, 18. maj 2017. På baggrund af ansøgning og kommunens vurdering meddeler Vejen Kommune godkendelse på følgende vilkår:

### Generelle forhold

1. Godkendelsen bortfalder, hvis den ikke er påbegyndt udnyttet inden 2 år efter meddelt afgørelse. Ved påbegyndt udnyttet menes, at eventuelt byggeri er startet, eller ændring/udvidelse af dyrehold er indledt.
2. Hvis staldanlæg ikke etableres i det godkendte omfang, udløser det krav om genberegning af BAT-niveau og evt. ansøgning om tillæg til eksisterende miljøgodkendelse.

### Information om ændringer på husdyrbruget

3. Ændringer i ejerforhold (eller hvem der har ansvar for driften) skal meddeles til kommunen.
4. Drifts-, indretnings- eller bygningsmæssige ændringer, der er relevante i forhold til godkendelsen, skal anmeldes til kommunen inden gennemførelsen. Kommunen vurderer, om de aktuelle planer for ændring/udvidelse kan ske inden for rammerne af denne godkendelse.

### Landskabet

5. Beplantningen der er etableret syd og vest for ejendommen skal bevares og vedligeholdes, så det også på sigt giver en vedvarende afskærmning af ejendommen.

### Husdyrproduktionen

6. Husdyrbrugets maksimalt tilladte produktionsomfang og sammensætning

Dyreart, type og vægtafgrænsning	Enhed	Antal
Søer med grise til fravæning ved 7,0 kg.	Årssøer	800
Smågrise (7,0 kg – 32 kg)	Producerede	30.000
Slagtesvin/polte (60 – 107 kg)	Producerede	550

Antal stipladser, smågrise/slagtesvin	4.548/50
---------------------------------------	----------

7. Det maksimale dyrehold beregnet over et år (kalender- eller planår) må ikke overstige det samlede godkendte antal dyr indenfor hver dyretype.

### Foranstaltninger for at undgå forurening

8. For det nye anlæg, skal der udarbejdes en afløbsplan for anlæggets rørledninger til afledning af flydende husdyrgødning, ensilagesaft, spildevand og regnvand - senest ved udnyttelsesfristens udløb. Afløbsplanen inkl. eventuelle bemærkninger hertil skal udarbejdes af autoriseret kloakmester eller andet uvildigt godkendt firma. Afløbsplanen skal være tilgængelig for myndigheden ved miljøtilsyn.

9. Ved driftsuheld, hvor der opstår risiko for forurening af miljøet, er der pligt til øjeblikkeligt at anmelde dette til Alarmcentralen, tlf.: 112.
10. Ejendommens beredskabsplan skal holdes opdateret og ophænges synligt på ejendommen. Medarbejdere skal være informeret om beredskabsplanen, og den skal findes på et sprog, som er forståeligt for de enkelte medarbejdere.
11. Situationer, hvor et uheld var lige ved at opstå skal noteres, og der skal udarbejdes procedurer med henblik på at forebygge situationen fremover. Driftspersonalet skal gøres bekendt med proceduren.
12. Ved ophør af driften skal produktionsanlæg, husdyrgødnings- og foderopbevaringsanlæg tømmes og rengøres grundigt. Al miljøaffald skal bortskaffes for egen regning efter den til hver tid gældende lovgivning.

### **Opbevaringsanlæg**

13. Der skal altid være en opbevaringskapacitet for flydende husdyrgødning på mindst 9 måneder på husdyrbruget.
14. Håndtering af gylle skal foregå under opsyn, således at spild undgås, og der tages størst muligt hensyn til omgivelserne.
15. Ved håndtering af gylle gennem ikke-faste installationer, skal dette foretages under konstant opsyn, således at evt. brud straks opdages, og pumpningen i så fald kan afbrydes.

### **Ammoniakfordampning**

16. Efter endt omrøring og udkørsel skal flydedug/telt lukkes igen.
17. Skader på den faste overdækning skal repareres straks, således at overdækningen altid er helt tæt.
18. Farestald (bygning 2) skal etableres med gyllekøling – køleslanger der forbindes til en varmepumpe.
19. Varmepumpe til gyllekølingsanlæg skal levere en samlet årlig køleydelse på mindst 214.704 kWh.
20. Der skal monteres en typegodkendt energimåler på varmepumpens køleside, som løbende registrerer køleeffekten. Energimåleren skal være forsynet med automatisk datalogning, der som minimum registrerer måneds- og års-køleeffekten i kWh.
21. Køleanlægget skal være forsynet med trykovervågningssystem samt en alarm og en sikkerhedsanordning, der i tilfælde af lækage i varmesystemet stopper anlægget. Anlægget må ikke kunne genstarte automatisk.
22. Gyllekølingsanlægget skal mindst én gang om året efterses af sagkyndig i anlægstypen. Nødvendige reparationer og justeringer skal foretages hurtigst muligt.

## Støjgrænser

23. Virksomhedens bidrag til det ækvivalente, korrigerede støjniveau målt i dB (A) må i ethvert punkt på opholdsarealer ved boliger i det åbne land ikke overstige følgende værdier.

I: i ethvert punkt på opholdsarealer ved boliger i det åbne land

	Tidsrum	Støjgrænser (I)
Mandag – fredag	kl. 07.00 – 18.00	55 dB(A)
	kl. 18.00 – 22.00	45 dB(A)
Lørdag	kl. 07.00 – 14.00	55 dB(A)
	kl. 14.00 – 22.00	45 dB(A)
Søn- og helligdage	kl. 07.00 – 22.00	45 dB(A)
Alle dage	kl. 22.00 – 07.00	40 dB(A)

Maksimalværdien af støjniveauet om natten (kl. 22.00 – 07.00) må ikke overstige 55 dB (A) i ethvert punkt på opholdsarealer ved boliger i det åbne land.

24. Husdyrbruget skal på tilsynsmyndighedens forlangende dokumentere, at ovenstående vilkår om støj er overholdt. En sådan dokumentation kan højst kræves én gang årligt.

Dokumentation skal ske ved måling/beregning af den støj, aktiviteterne påfører omgivelserne. Målingerne/beregningerne skal udføres som beskrevet i Miljøstyrelsens vejledninger nr. 5/1984, nr. 6/1984 og nr. 5/1993.

Målingerne/beregningerne skal foretages af et målefirma/institut, som er uvildigt, og som af Miljøstyrelsen er godkendt til at udføre dette arbejde.

## Transport

25. Til- og frakørsel skal primært ske via indkørslen mod vest.

## Fluer og skadedyr

26. Der skal på ejendommen foretages effektiv fluebekæmpelse som minimum i overensstemmelse med de af Aarhus Universitet, Institut for Agroøkologi, fastsatte retningslinjer herom<sup>3</sup>.
27. Opbevaring af foder skal ske på sådan en måde, at der ikke opstår risiko for tilhold af skadedyr (rotter m.v.).

## Støv

28. Driften må ikke medføre væsentlige støvgener uden for ejendommens eget areal.

---

<sup>3</sup> "Retningslinier for fluebekæmpelse på gårde med husdyr", [www.dpil.dk](http://www.dpil.dk)

## **Lys**

29. Lys fra ejendommen må ikke være generende udenfor ejendommens skel.
30. Ved opsætning af udendørs belysning, skal det sikres, at lyskilden afskærmes, så der ikke sker lysspredning væk fra ejendommen.
31. Udendørs pladsbelysning skal forsynes med bevægelsessensorer, der sikrer, at lyset kun er tændt i op til en halv time ad gangen efter endt arbejde.

## **Spildevand**

32. Drikkevandssystemet skal drives og vedligeholdes, så unødigt spild undgås.
33. Al vask af dyretransport vogn samt af maskiner og redskaber, hvorfra der kan forekomme gødningsrester, skal foregå på støbt/tæt plads med bortledning af spildevandet til opsamlingsbeholder.

## **Oplag af olie, kemikalier etc.**

34. Tankning af diesel skal til enhver tid ske på en plads med fast og tæt bund, enten med afløb til olieudskiller eller således at spild kan opsamles, og at der ikke er mulighed for afløb til jord, kloak, overfladevand eller grundvand.
35. Ved håndtering af brændstof, smøremidler og kemikalier må der ikke opstå spild med deraf følgende risiko for forurening af jord og grundvand.
36. Olie- og kemikalieprodukter skal opbevares under tag på tæt bund uden afløb. Der skal være mulighed for at opsamle spild svarende til rumfanget af den største beholder. Dette gælder dog ikke olie, der opbevares i godkendte olietanke<sup>4</sup>.

## **Affald**

37. Opbevaring af olie- og kemikalieaffald skal ske på samme måde som angivet i vilkårene vedrørende håndtering og opbevaring af olie og kemikalier.

## **Bedste tilgængelige teknik (BAT)**

38. Ventilationsanlæg skal kontrolleres og vedligeholdes i overensstemmelse med producentens procedure for vedligeholdelse – minimum én gang om året.
39. Der skal opsættes vandur til måling af det reelle forbrug af vand fra drikkevandsboringen til husdyrproduktionen. Vanduret skal være opsat senest 1 måned efter meddelt miljøgodkendelse.
40. Samtlige smågrise og slagtesvin (polte) skal fasefodres.
41. Der skal føres effektivitetskontrol, minimum hver 3. måned, som sikrer løbende kontrol af sammenhængen mellem foderforbrug og tilvækst.
42. Der skal anvendes foderblandinger med sænket fosforindhold ved hjælp af tilsætning af fytase og/eller anvendelse af foderfosfater med høj tilgængelighed, med mindre

---

<sup>4</sup> "Bekendtgørelse om indretning, etablering og drift af olietanke mv." (Bek. nr. 1611 af 10. december 2015).

dyrlæge skriftligt har begrundet yderligere fosforbehov i besætningen i en nærmere angivet periode.

## Egenkontrol

43. Husdyrbruget skal registrere den til enhver tid opnåede produktion på husdyrbruget. Registreringerne skal bestå af produktionskontrolrapporter/effektivitetskontrolrapport/slagteriefregninger/salgsopgørelse for smågrise. Hvis produktionskontrolrapporten eller slagteriefregningerne omfatter flere ejendomme, skal det suppleres med opgørelse over flytninger, med angivelse af vægten på de flyttede dyr, til dokumentation for dyreholdet på Træskodal 14.
44. Følgende skal føres i en driftsjournal, der skal opbevares mindst 5 år på bedriften, og data skal være tilgængelige ved miljøtilsyn på ejendommen:
  - Dokumentation over dyreholdets størrelse.
  - Registreringer af vandforbrug – aflæsning hver 6. måned.
  - Produktionskontrol for hver 3. måned samt eventuelle blandeforskrifter.
  - Dokumentation for kontrol og service af gyllekølingsanlæg med minimum:
    - Afprøvning og funktionssikring af trykovervågningssystemet, alarmerne samt sikkerhedsanordningen
    - Kontrol af kølekredsens ydelse
  - Dokumentation for drift af gyllekølingsanlæg – aflæsning af timetæller, effekt m.m.
  - Dato for eventuel nedbrud af gyllekølingsanlæg med angivelse af årsag og varighed. Tilsynsmyndigheden skal underrettes ved driftsstop, der har en varighed på mere end 7 dage.
  - Dato for fluebekæmpelse, middel og metode.
  - Dato for rengøring og desinfektion af staldafsnit med angivelse af, hvilke staldafsnit, anvendte midler, mængder og anvendelsesmetode.
  - Årsopgørelse for el-forbrug samt eventuelle gennemførte tiltag for at reducere forbruget.
  - Årsopgørelse over forbruget af dieselolie og/eller fyringsolie (år og mængder).
  - Dato for service og evt. brud på drikkevandsinstallationer eller øvrige vandinstallationer.
  - Dokumentation for renholdelse af ventilatorer.
  - Dokumentation for aftale med Biogasanlæg.
  - Dato for uheld eller situationer, der kunne lede til uheld. Angivelse af typen af uheld eller situationer, indsats samt forebyggende tiltag.

## **Offentliggørelse/høring, klageadgang og udnyttelse af godkendelsen**

### **Høring af udkast til offentliggørelse**

Udkastet til miljøgodkendelse har været sendt i høring i 3 uger fra den 26. juni 2017 til den 17. juli 2017 hos ansøger samt andre, der har anmodet om at få udkastet tilsendt.

Orientering om udkast til miljøgodkendelse sendes til alle borgere, der er part i sagen (herunder naboer). Udkastet eftersendes ved henvendelse herom.

### **Indkomne høringsbidrag og kommunens vurdering**

Udkast til godkendelsen har været sendt i høring hos ansøger og parter i sagen, som ikke har haft kommentarer.

Vejen Kommune vurderer, at udvidelsen og ændringen af ejendommen er af underordnet betydning for ejerne af de driftsarealer (dvs. uden huse/bygninger), der grænser op til ejendommen. Derfor bliver der ikke gennemført høring af disse naboer, jf. husdyrlovens § 56 stk. 2.

### **Offentliggørelse af afgørelse og underretning af modtagere af afgørelsen**

Kommunens godkendelse vil blive offentliggjort i Ugeavisen Vejen-Brørup-Holsted i uge 30 samt på kommunens hjemmeside.

Kopi af godkendelsen er sendt til parter og interessenter, der har anmodet om høringsudkast og haft kommentarer hertil samt organisationer og myndigheder, der fremgår af afsnittet "Øvrige forhold".

Der kan klages over kommunens afgørelse til Miljø- og Fødevarerklagenævnet senest den 22. august 2017 jf. vedlagte klagevejledning (bilag 1). Modtagere af orienteringsbreve samt kopimodtagere af afgørelsen er angivet i afsnit 4 "Øvrige forhold".

### **Udnyttelse af godkendelsen**

Du kan udnytte godkendelsen uanset eventuelle klager, men du skal være opmærksom på, at dette ikke begrænser Miljø- og Fødevarerklagenævnets mulighed for at ændre eller opheve Vejen Kommunes afgørelse.

## 2 Kort beskrivelse af husdyrbruget

I denne del af godkendelsen angives de oplysninger, som ligger til grund for behandlingen af ansøgningen. Ud over selve ansøgningen indgår der bilag til ansøgningen, anden nødvendig korrespondance under sagsbehandlingen samt seneste kontrolrapport for miljøtilsyn på husdyrbruget, kommunens oplysninger om data på husdyrbruget samt eventuelle bidrag fra offentligheden.

Ansøgningens indhold er kort beskrevet under overskrifterne: Dyrehold og driftsform samt Anlæg.

### Grundlag for sagsbehandling

- Ansøgning om miljøgodkendelse den 18. maj 2017.
- Løbende korrespondance mellem ansøger, dennes konsulent og kommunen.
- Miljøtilsyn (basis) på Træskodal 14, 6630 Rødding den 2. februar 2017 og Vejen Kommunes tilsynsrapport af 2. februar 2017.
- Fiktiv ansøgning med beregninger i forhold til beregning af det generelle ammoniakreduktionsniveau, skema nr. 99070, version nr. 1.

### Dyrehold og driftsform

Ejendommen drives konventionelt. Ejendommens arealer er skilt fra svineproduktionen og drives i et andet CVR-nummer (Rostgård Landbrug I/S).

#### Det nuværende husdyrhold

Dyretype	Enhed	Antal	DE
Søer med grise til fravænning ved 7,30 kg.	Årssøer	750	169,58
Smågrise (7,3 kg. – 28 kg.)	Producerede	22.500	90,32
Slagtesvin/polte (60 – 107 kg.)	Producerede	550	9,69
I alt			269,59

Nuværende antal stipladser, smågrise/slagtesvin	3.418/100
---	-----------

Tabel 1. Husdyrbrugets nuværende tilladte husdyrproduktion.

#### Det fremtidige husdyrhold

Dyretype	Enhed	Antal	DE
Søer med grise til fravænning ved 7,0 kg.	Årssøer	800	180,89
Smågrise (7,0 kg. – 32 kg.)	Producerede	30.000	145,39
Slagtesvin/polte (60 – 107 kg.)	Producerede	550	9,69
I alt			335,97

Fremtidige antal stipladser, smågrise/slagtesvin	4.548/50
--	----------

Tabel 2. Den ansøgte husdyrproduktion.

Dyreenhederne er udregnet på baggrund af bilag 1 i Husdyrgødningsbekendtgørelsen<sup>5</sup>.

## Anlæg

Husdyrbruget ligger nord for Skodborg i et landskab med spredte landbrugsejendomme. Anlæggets udseende og beliggenhed i landskabet er beskrevet og vurderet i afsnittet "Anlæggets placering i landskabet".

Husdyrbrugets eksisterende anlæg består af farestald, drægtighedsstald, løbestald, smågrisestald, poltestald, foderlade, maskinhus, containerstald, fire fodersiloer og gyllebeholder med fortank til den husdyrproduktion, som er på husdyrbruget i dag. I forbindelse med udvidelsen af bedriften, ønskes der opført en tilbygning til farestalden. Tilbygningen er godkendt i ejendommens miljøgodkendelse fra 11. oktober 2016. I forbindelse med nærværende tillæg til miljøgodkendelse ændres størrelsen af både smågrisestald og farestald, men ikke placeringen. Figuren her under viser placeringen af eksisterende og ansøgte anlæg.



Figur 1. Husdyrbrugets driftsbygninger.

<sup>5</sup> Bekendtgørelse nr. 1324 om erhvervmæssigt dyrehold, husdyrgødning, ensilage m.v. af 15.11.2016.



Nedenstående tabel viser en oversigt over bygninger og opbevaringsanlæg på ejendommen samt fordelingen af dyr i de enkelte staldafsnit.

Nr.	Anvendelse	Størrelse	Staldsystem	Dyr	Antal*	Stipl.*
1	Drægtigheds-/løbestald	Ca. 2.100 m <sup>2</sup>	Løsgående, delvis spaltegulv Delvis spaltegulv, 25-49 % fast gulv	Søer Polte, 97-107 kg	800 550	594 50
2	Tilbygning farestald **	Ca. 295 m <sup>2</sup>	Løsdrift, delvis spaltegulv	Søer	140	36
3	Farestald	Ca. 1.270 m <sup>2</sup>	Kassestier, delvis spaltegulv	Søer	660	170
4	Smågrisestald	Ca. 1.120 m <sup>2</sup>	Toklimastald, delvis spaltegulv	Smågrise, 7-32 kg	15.435	2.340
5	Smågrisestald **	Ca. 950 m <sup>2</sup>	Toklimastald, delvis spaltegulv	Smågrise, 7-32 kg	14.565	2.208
6	Containerstald	Ca. 150 m <sup>2</sup>	Delvis spaltegulv, 25-49 % fast gulv	Polte, 60-97 kg	550	50
7	Poltestald	Ca. 300 m <sup>2</sup>	Ingen dyr			
8	Fast plads					
9	Foderlade	Ca. 400 m <sup>2</sup>				
10	Stuehus					
11	Garage/værksted					
12	Fortank	Ca. 160 m <sup>3</sup>	Fast overdækning			
13	Gyllebeholder	Ca. 2.000 m <sup>3</sup>	Fast overdækning			
14	Fortank	Ca. 20 m <sup>3</sup>	Fast overdækning			
15	Fodersiloer					
16	Gastank					

Tabel 3. Ejendommens indretning samt fremtidig fordeling af dyr. Bygningsnumre jf. figur 1 ovenfor. \*Antal års-producerede dyr, hvor antal stipladser er dyr på stald ad gangen.

\*\* Der er etableret gyllekøling i smågrisestalden(5) og der etableres gyllekøling i farestalden(2) - hvilket svarer til, at der er køleslanger i 1.320 m<sup>2</sup> gyllekanaler.

Der er indsendt beregninger fra Klimadan vedr. etableringen af gyllekølingen.

## Arealer

Overgangsbestemmelserne i husdyrgodkendelsesloven dikterer, at kommunerne ikke skal fastsætte vilkår vedrørende udbringningsarealerne i nye miljøgodkendelser efter de gamle regler i perioden efter den 2. marts 2017. Dette er begrundet i, at det i godkendelser, tilladelser samt anmeldelser meddelt efter den 2. marts 2017 ikke giver mening at fastsætte nye vilkår, idet det tilladte først reelt får betydning for miljøpåvirkningerne efter den 1. august 2017, hvor den foreslåede nye regulering vil håndtere disse miljøpåvirkninger.

Nærværende miljøtilladelse indeholder derfor ikke arealer til beskrivelse eller vurdering.

### 3 Redegørelse og vurdering

Vejen Kommune har i henhold § 19 - § 26 i Husdyrgodkendelsesloven vurderet projektets mulige påvirkning af miljøet og omgivelserne.

Kommunen har på grundlag af ansøgningen og miljøredegørelsen foretaget en vurdering af de forskellige påvirkninger fra husdyrbrugets anlæg. Disse vurderinger ligger til grund for de vilkår, der er angivet i afsnit 1. Vurderingen er foretaget i det nedenstående afsnit.

#### Generelle forhold

##### Husdyrproduktionen

Sidste registrering af dyreholdets omfang er sket i forbindelse med miljøtilsyn den 2. februar 2017.

Registreringen er i overensstemmelse med husdyrbrugets nuværende tilladte produktion.

##### Udnyttelse af godkendelsen

Godkendelsen bortfalder, såfremt den ikke er påbegyndt udnyttet inden 2 år fra denne afgørelse. Ved påbegyndt udnyttet menes, at evt. byggeri er startet, eller ændring/udvidelse af dyrehold er indledt.

#### Anlæg og begrænsning af eventuelle gener for naboer

Husdyrgodkendelseslovens §§ 6, 8 og 20 omhandler en række afstandskrav.

Afstande, samt lovpligtige afstandskrav, jf. §§ 6 og 8 i Husdyrgodkendelsesloven, fra de nye stalde, som ændres i størrelse, er vist i nedenstående tabel. For § 6 gælder, at der ikke må ske etablering af anlæg eller udvidelser, der medfører forøget forurening inden for afstandskravet. For § 8 gælder, at der ikke må ske nyetablering indenfor afstandskravet.

Husdyrgodkendelseslovens § 20 vedrørende genegrænser vil blive behandlet efterfølgende.

§§	Nærmeste...	Afstand	Beskrivelse	Afstandskrav
8	Nabobebyggelse	Ca. 232 m	Fra tilbygning til smågrisestald til Haderslevvej 9, 6630 Rødding (ejet af ansøger)	50 m
8	Naboskel	Ca. 223 m	Fra tilbygning til smågrisestald til skel ved Haderslevvej 9, 6630 Rødding (ejet af ansøger)	30 m
8	Beboelse på samme ejendom	Ca. 49 m	Fra tilbygning til farestald til stuehus	15 m
8	Levnedsvirksomhed	> 25 m	Ingen i nærheden	25 m
8	Fælles vandindvindingsanlæg	Ca. 2.180 m	Fra tilbygning til farestald til Skodborg Ny Vandværk	50 m

8	Enkelt vandindvindingsanlæg	Ca. 66 m	Fra tilbygning til smågrisebald til vandforsyningsboring mod syd.	25 m
8	Vandløb	Ca. 350 m	Fra tilbygning til farestald til Skodborg Bæk øst for ejendommen	15 m
8	Dræn	> 15 m	Ingen dræn i nærheden	15 m
8	Sø	Ca. 347 m	Sø i engområde langs Skodborg Bæk nordøst for ejendommen	15 m
8	Offentlig- og privat fællesvej	Ca. 80 m	Fra tilbygning til smågrisebald til den del af Træskodal, som der forventes fælles trafik på	15 m
8	Vandløb eller sø > 100 m <sup>2</sup>	Ca. 325 m	Fra gyllebeholder til sø i engområde langs Skodborg Bæk nordøst for ejendommen	100 m
6	Byzone	Ca. 390 m	Fra nærmeste staldanlæg til byzone ved Skodborg (lokalplan 3.3.-03)	50 m
6	Samlet bebyggelse	Ca. 2 km Ca. 600 m	Fra ejendommen til Skudstrup Fra ejendommen til område udlagt til rekreativt område/fritidsformål (fodboldgolf)	50 m
6	Sommerhusområde	> 300 m	Ingen i nærheden	50 m
6	Boligområde/Blandet bolig og erhverv	Ca. 1.024 m	Fra nærmeste staldanlæg til boligområde ved Skodborg	50 m

Tabel 4. Oversigt over afstande fra anlæg til nærmeste punkt, hvor der er afstandskrav ifølge Husdyrgodkendelseslovens §§ 6 og 8.

Alle afstandskrav er overholdt.

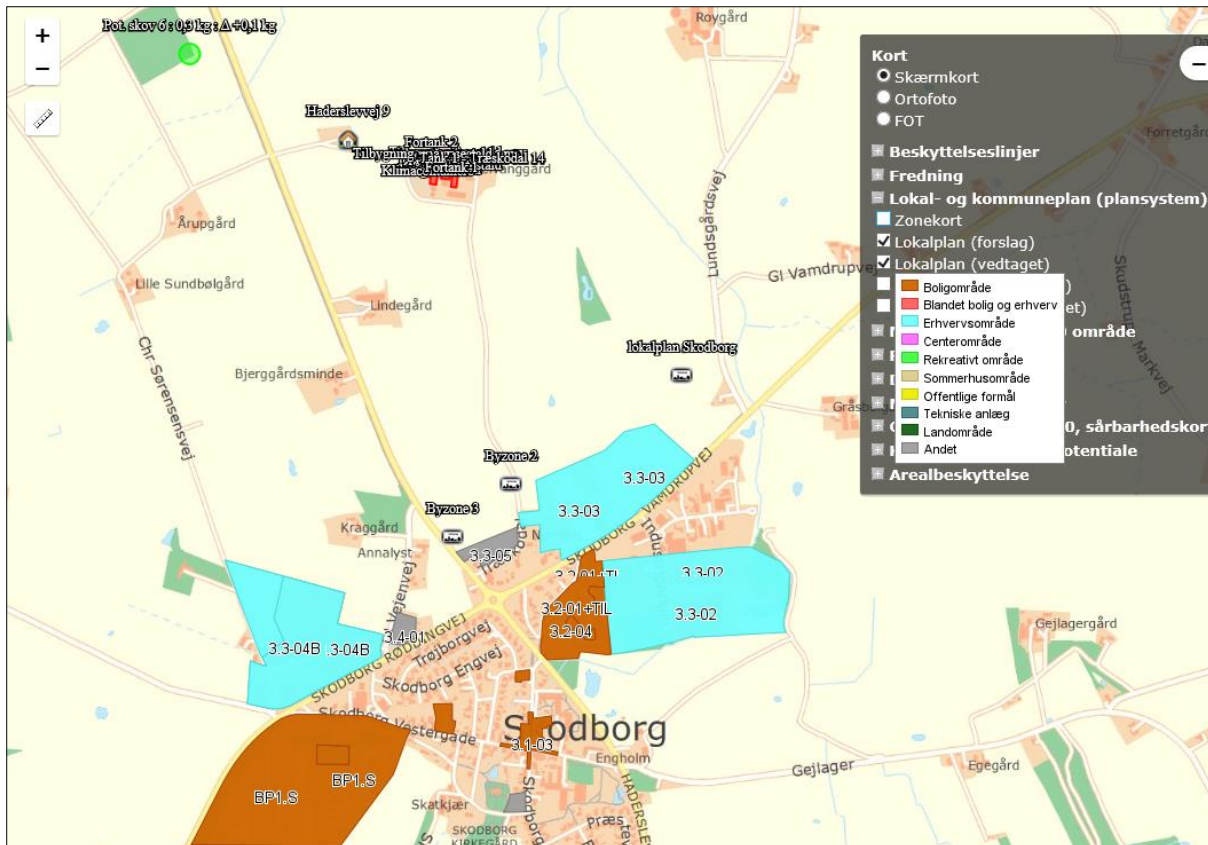
Vejen Kommune vurderer, at de generelle afstandskrav er nok til at sikre, at der ikke sker forurening eller gene af omgivelserne.

### Lokalisering og Planrammer

Ejendommen ligger ca. 830 m væk fra nærmeste lokalplanområde.

Nærmeste lokalplaner i området er lokalplan nr. 3.3-03 (ca. 830 m syd for nærmeste stald på ejendommen) – Lokalplan for et erhvervsområde i Skodborg samt lokalplan nr. 240 (ca. 603 m nord for nærmeste stald på ejendommen) – Lokalplan for fritidsformål (Fodboldgolf).

Der er ingen lokalplaner under tilblivelse eller i forslag i området omkring ejendommen.



Figur 2. Husdyrbrugets placering. (Kort fra [www.husdyrgodkendelse.dk](http://www.husdyrgodkendelse.dk)).

Husdyrgodkendelseslovens § 20 siger, at kommunen skal sikre sig, at risikoen for forurening eller væsentlige gener begrænses hvis ændring af anlægget på husdyrbruget foretages indenfor 300 m fra:

- En beboelsesbygning på en ejendom uden landbrugspligt, der ligger i en samlet bebyggelse i landzone, og som har en anden ejer end driftsherren.
- Eksisterende eller ifølge kommuneplanens rammedel i fremtidigt byzone- eller sommerhusområde.
- Område i landzone, der i lokalplan er udlagt til boligformål, blandet bolig og erhverv eller til offentlige formål med henblik på beboelse, institutioner, rekreative formål og lignende.

Vejen Kommune vurderer, at risikoen for forurening og væsentlige gener for omgivelserne er begrænset, da anlæggets placering i forhold til husdyrgodkendelseslovens genegrænser i § 20 er overholdt.

Afstandsforholdene vurderes i afsnittene om lugt, til- og frakørsel samt støj.

## Husdyrgødning og opbevaringsanlæg

Gødningsproduktionen er ifølge ansøgning angivet til:

Gødningstype	Mængder
Flydende husdyrgødning, inkl. vandspild, overfladevand og rengøringsvand	9.463 m <sup>3</sup>

Tabel 5. Gødningsproduktion.

Husdyrbruget skal have den nødvendige opbevaringskapacitet til opbevaring af husdyrgødning, rengøringsvand, vandspild i forbindelse med husdyrproduktionen samt overfladevand. Der skelnes mellem følgende former for spildevand:

- Rengøringsvand og overfladevand, der kommer i forbindelse med husdyrgødning, som ledes til opbevaringsbeholder for flydende husdyrgødning.
- Sanitært spildevand, som ledes til septiktank eller offentlig kloakering.
- Overfladevand fra tage og udendørsarealer, som ikke kommer i forbindelse med husdyrgødning, og derfor må ledes til dræn for regnvand eller udsprinkles<sup>6</sup> efter forudgående tilladelse.

Der er følgende opbevaringsanlæg på ejendommen:

Opbevaringsanlæg	Opførelsesår	Kapacitet m <sup>3</sup>
Gyllebeholder, Træskodal	2001	2.000 m <sup>3</sup>
Gyllebeholder, Københovedvej 77	1996	2.500 m <sup>3</sup>
Gyllebeholder, Gilbjergvej 8	2001	2.000 m <sup>3</sup>
Fortank 1		20 m <sup>3</sup>
Fortank 2		160 m <sup>3</sup>
Kanaler		160 m <sup>3</sup>
Samlet kapacitet gylle		6.930 m <sup>3</sup>

Tabel 6. Oversigt over opbevaringsanlæg.

Gyllebeholderne på Træskodal 14 og Københovedvej 77 ligger udenfor risikoområde og længere væk end 100 m fra vandløb og søer<sup>7</sup>.

Gyllebeholderen på Gilbjergvej 8 ligger i risikoområde og mindre end 100 m fra sø eller vandløb. Der er etableret alarmsystem og beholderbarriere til sikring mod uheld.

Da beregninger på gødningsproduktion ikke er korrigeret for overdækninger af gyllebeholderne, skal den mængde gødning, der skal opbevares reduceres med 650 m<sup>3</sup>.

<sup>6</sup> Landbrugets byggeblad nr. 103.09-05 om Udenomsfaciliteter – udsprinkling af ensilagesaft og restvand.

<sup>7</sup> Bekendtgørelse nr. 1318 af 26.11.2015 (husdyrgødningsbekendtgørelsen).

Med en samlet gødningsproduktion til opbevaring på (9.463-650) 8.813 m<sup>3</sup> gylle og en opbevaringskapacitet på 6.930 m<sup>3</sup> er der en opbevaringskapacitet på (6.930/8.813\*12 mdr.) 9,4 måneder.

Husdyrgødningsbekendtgørelsens anbefaling om minimum 9 måneders opbevaringskapacitet er således opfyldt.

Der er en meget begrænset andel fast gødning, som håndteres sammen med den flydende gødning.

### **Ammoniakfordampning**

Ved udvidelser eller nyetableringer af husdyrbrug over 75 DE stilles generelle krav om reduktion af ammoniakfordampningen fra staldanlægget med en minimumsreduktion på 30 %. Kravet om reduceret ammoniakemission gælder for udvidelser samt stalde, der renoveres, men kan efterleves ved reduktion af ammoniaktabet for både de eksisterende og det nye anlæg.

Den samlede beregnede ammoniakemission fra stalde og gødningslagre er ca. 3.460 kg N/år, hvilket er en forøgelse på ca. 136 kg N/år.

Jf. [www.husdyrgodkendelse.dk](http://www.husdyrgodkendelse.dk) bliver ammoniakemissionen ca. 616 kg N/år mindre end krævet med det valgte system, og det generelle ammoniakreduktionskrav er således opfyldt.

Foruden det generelle ammoniakreduktionskrav ligger der et krav til anvendelsen af Bedste Tilgængelige Teknik (BAT) – se særskilt afsnit herom.

### **Lugt**

Lugt stammer fra opbevaring, transport af husdyrgødning og fra selve stalde.

Lugtemission fra stalde og geneafstand fra beboelsesområder er beregnet ud fra følgende:

Afstand til nærmeste byzone (Skodborg) er ca. 390 m, afstand til nærmeste samlede bebyggelse (Skudstrup) er ca. 2 km, afstand til nærmeste rekreative område er ca. 600 m og afstand til nærmeste nabo uden landbrugspligt er ca. 230 m.

I Husdyrgodkendelsesbekendtgørelsens bilag 3 er fastsat det landsdækkende beskyttelsesniveau for lugt, der skal anvendes i kommunernes vurdering af, om der er væsentlige lugtgener i forbindelse med udvidelse af et husdyrbrug. Det fremgår af reglerne, at dette beskyttelsesniveau, som udgangspunkt, er tilstrækkeligt til at sikre omgivelserne imod væsentlige lugtgener.

Ifølge beskyttelsesniveauet skal projektet overholde bestemte lugtgeneafstande, hvis længde afhænger af forskellige områders lugtfølsomhed. Eksempelvis vil beboere i landområder med tilknytning til landbrugserhverv oftest skulle have en højere tolerancetærskel end beboere i byområder. Lugtgeneafstandene beregnes i ansøgningsystemet efter to forskellige metoder, hhv. den ny lugtvejledning, der er beskrevet i "Vejledning om tilladelse og godkendelse af husdyrbrug", og FMK-vejledningen ("Vejledende retningslinjer for vurdering af lugt og begrænsning af gener fra stalde" udgivet af FMK, 2. udgave). Det er de længste beregnede lugtgeneafstande, der skal overholdes.

Ifølge beregningerne udført i ansøgningskemaet vil geneafstanden i forhold til byzone være ca. 553 m, samlet bebyggelse ca. 388 m og enkelt bolig ca. 175 m (tabel 7). Ved lugtberegning regnes fra midten af den samlede bygningsmasse med dyr.

Husdyrgodkendelseslovens minimumskrav til afstande til nærmeste beboelser inden for samlet bebyggelse, enkeltbolig og byzone er overholdt.

Vejen Kommune vurderer, at de stillede vilkår vil sikre, at lugt fra staldene ikke vil give væsentlige gener for naboerne. Det forventes ligeledes ikke, at lugt fra ejendommens husdyrproduktion og opbevaring af husdyrgødning, m.m. vil medføre lugtgener, der stiger til et niveau, som ikke bør accepteres for beboelser i det åbne land. Der henvises til reglerne i Husdyrgødningsbekendtgørelsen.

Der stilles generelle vilkår til forebyggelse af lugtgener.

Bebyggelse	Kumulation	Model	Ukorrigeret geneafstand, Ansøgt	Ukorrigeret geneafstand, Nudrift	Korrigeret geneafstand, Ansøgt	Korrigeret geneafstand, Nudrift	Vægtet gennemsnitsafstand	Genekriterie overholdt?
Enkelt bolig	0	FMK	174,75 m	154,67 m	174,75 m	154,67 m	267,68 m	Ja
"Samlet bebyggelse"	0	Ny	388,37 m	320,66 m	388,37 m	320,66 m	668,11 m	Ja
Byzone	0	FMK	552,61 m	489,11 m	552,61 m	489,11 m	893,85 m	Ja

Tabel 7. Lugtgeneafstande for husdyrbruget ([www.husdyrgodkendelse.dk](http://www.husdyrgodkendelse.dk)).

## Spildevand

Ansøger oplyser følgende (indsat i kursiv):

*Sanitært spildevand fra stuehus afledes til septiktank og derfra til nedsivningsanlæg. Sanitært spildevand fra driftsbygninger afledes til trixtank. Tagvand og vand fra befæstede arealer ledes til Skodborg Bæk, dog ledes tagvand fra den gamle poltestald og maskinhus ud på jorden.*

Vejen Kommune gør opmærksom på, at tilladelse til udledning af rent overfladevand til Skodborg Bæk kræver en udledningstilladelse. Ansøger har oplyst, at han vil kontakte Vejen Kommunes spildevandsmedarbejder og en entreprenør med henblik på at lave et projekt vedrørende afledning af regnvand. Processen forventes igangsat august/september 2017.

Der forventes en mindre stigning i spildevandsmængden som følge af udvidelsen. Den forventede mængde spildevand er regnet med i gødningsmængden.

Vejen Kommune stiller vilkår om, at al vask af maskiner, redskaber, hvorfra der kan forekomme gødningsrester samt grisetransportvogn skal foregå på en støbt, tæt plads med bortledning af spildevandet til opsamlingsbeholder.

For at sikre dokumentation for afløbssystemets indretning er der indsendt en afløbsplan for det eksisterende anlæg. Afløbsplanen er vist i bilag 3.

I forbindelse med opførelse af tilbygningerne til smågrisestalden og farestalden gøres der hermed opmærksom på, at afløb skal udføres af aut. kloakmester jf. Husdyrgødningsbekendtgørelsen.



Der stilles vilkår om udarbejdelse af en spildevandsplan for de nye dele af ejendommen af en aut. kloakmester eller andet uvildigt, godkendt firma.

Det vurderes at Husdyrgødningsbekendtgørelsens generelle krav til håndtering af spildevand, samt de stillede vilkår, er tilstrækkelige til at beskytte omgivelserne mod forurening fra spildevand.

### Til- og frakørselsforhold

Skemaet nedenfor angiver antal transporter. En transport vil omfatte både til- og frakørsel. Intern transport f. eks. i forbindelse med fodring er ikke inkl. i ovennævnte oversigt. Vilkår relateret til til- og frakørsel (trafik på egen grund) stilles i afsnittet vedrørende støj i godkendelsen.

Omfanget af antal til- og frakørsler pr. år er jf. ansøgningen:

Transporttype	Antal transporter pr. år	
	Nudrift	Ansøgt
Afhentning af husdyrgødning til biogas	333	341
Udbringning af husdyrgødning, flydende og fast	0	0
Korn	140	140
Foder	44	44
Handelsgødning	0	0
Levende dyr fra ejendommen	40	40
Levende dyr til ejendommen	16	16
Døde dyr	78	78
Sækkevarer	12	12
I alt pr. år	663	671

Tabel 8. Til- og frakørsel.

Samlet stiger antallet af til- og frakørsler fra ca. 663 til ca. 671 dvs. en stigning på 8 transporter (1 %).

Der er to driftsmæssige indkørsler til ejendommen. Disse er i hhv. øst-vestgående retning ud til Haderslevvej og i nord-sydgående retning, ligeledes ud til Haderslevvej, men nede ved rundkørslen i Skodborg.

Al transport til og fra ejendommen i forbindelse med transport af husdyrgødning, foder, ind- og udlevering af dyr, på nær søer og døde dyr, sker ved indkørsel på den lige strækning af Haderslevvej. På grund af smittefare anvendes den nord-sydgående del af Træskodal til transport af solgte søer og døde dyr.

Transporter foregår normal i dagtimerne og på hverdage. I højsæsonen kan det blive nødvendigt med transporter i weekenden og uden for normal arbejdstid.

Intern transport og trafik på ejendommen i forbindelse med til- og frakørsel vurderes ikke at medføre væsentlige gener for omgivelserne. Vilkår relateret til støj i forbindelse med til- og frakørsel (trafik på egen grund) stilles i afsnittet vedrørende støj i godkendelsen.

Det er Vejen Kommunes vurdering, at der er gode adgangsforhold ved ejendommen i forbindelse med transport til og fra ejendommen.

Vejen Kommune vurderer på baggrund af det oplyste, at transporterne til og fra husdyrbrugets produktionsanlæg ikke vil være til væsentlig gene for nabobeboelser og omgivelserne i øvrigt, når de stillede vilkår overholdes. Den forventede stigning i antallet af foder- og dyretransporter i ansøgt drift er ikke proportional med stigningen i antal af dyr, da der i stedet vil ske en forbedring i udnyttelsen af transportkapaciteten.

Miljøgodkendelsen meddeles jf. Husdyrgodkendelsesloven, og der kan ikke stilles vilkår til trafik/kørsel på offentlig vej. Dette reguleres af færdselsloven.

### **Udbringning af husdyrgødning**

Ejendommens arealer er skilt fra svineproduktionen og drives i et andet CVR-nummer (Rostgård Landbrug I/S). Derfor vurderes der ikke på eventuelle gener fra udbringning af husdyrgødning i dette tillæg til miljøgodkendelse.

### **Støj**

Ansøger oplyser, vedrørende støj fra intern transport (indsat i *kursiv*) at:

*Der kan lokalt forekomme støj fra ventilationssystemet. Støjen forekommer døgnet rundt. Støjen vurderes ud fra afstanden til omkringboende ikke at have negativ virkning på naboer.*

*Der vil endvidere forekomme støj fra kompressorer (automatisk), korntøringsanlæg (9.00-19.00), højtryksrensere (7.00-16.00), kornvalse (automatisk) og foderanlæg (søer og slagtesvin: 3 gange i døgnet, smågrise: ad libitum).*

*Støjbelastning af naboer kan forekomme i forbindelse med intern transport, pumper, kompressorer, staldventilation mv.*

*Flere af støjklenderne er placeret i lukkede bygninger.*

*Det forsøges så vidt muligt at holde støjperioden inden for normal arbejdstid.*

Støj fra gyllehåndtering vil desuden forekomme kortvarigt fra sugepumpe på lastbiler i forbindelse med afhentning af rågylle.

Det vurderes, at der er foretaget tiltag på ejendommen for at reducere støjbelastningen for de omkringboende, og at støjniveauet på ejendommen sandsynligvis ikke vil blive til gene for nabolaget.

I Støjvejledningen<sup>8</sup> anføres ingen grænseværdier for støjbelastningen fra virksomheder ved boliger i det åbne land. Man bør ved fastlæggelse af støjgrænser, ved de nærmeste boliger, anvende de grænseværdier der gælder for områder med blandet bolig- og erhvervsbebyggelse. Disse værdier er anvendt i godkendelsen.

---

<sup>8</sup> Miljøstyrelsens vejledning nr. 5/1984 "Ekstern støj fra virksomheder".

Det vurderes, at støjgrænserne vil blive overholdt, da de fleste støjklager primært er aktive i driftsperioden mellem kl. 07.00 og 19.00. Der stilles generelle vilkår til overholdelse af støjgrænser samt vilkår om, at en beregning/måling af støjniveauet i omgivelserne kan kræves, såfremt tilsynsmyndigheden Vejen Kommune finder, at eventuelle klager er velbegrundede.

### **Fluer og skadedyr**

Ansøger oplyser (indsat i kursiv), at:

*Skadedyrsbekæmpelse sker generelt, så skadedyr ikke skaber gener for hverken mennesker eller dyr.*

*Fluer bekæmpes ved hyppig rengøring af stalde.*

*Bekæmpelse af skadedyr foretages af autoriseret rottebekæmpelsesfirma (Mortalin). Der er på ejendommen opstillet metalkasser med gift, som firmaet tilser.*

Rotter overfører sygdomme, æder mad og husdyrfoder og ødelægger bygninger og kloaksystemer. Enhver, der opdager rotter, har pligt til at anmelde det til kommunen. Det gælder for både private og virksomheder. Man kan forebygge rotter ved at rydde op udendørs, så de ikke har mulighed for at bygge rede og ved at sørge for, at de ikke har adgang til madrester, foderrester og korn.

Vejen Kommune henstiller til, at de autoriserede kasser med rottegift placeres og tilses, så mennesker og husdyr ikke uforvarende kommer i kontakt med giften, og at der generelt holdes pænt og ryddeligt omkring ejendommen.

Der stilles vilkår om, at fluer bekæmpes i overensstemmelse med retningslinjer fra Aarhus Universitet, Institut for Agroøkologi.

Vejen Kommune vurderer på baggrund af det oplyste, at der efter projektets gennemførelse, med de stillede vilkår, ikke vil ske en væsentlig opformering af fluer og skadedyr på husdyrbruget, og at ejendommens skadedyrsbekæmpelse vil være tilfredsstillende.

### **Støv**

Ansøger oplyser (indsat i kursiv), at:

*Kornet leveres direkte i siloerne i et lukket system og støver dermed ikke.*

*Overbrusning i klimastaldene er med til at binde støvet i disse stalde.*

I forbindelse med levering af kraftfoder kan der opstå støvgener, hvilket dog oftest er af begrænset karakter.

Der forventes ingen væsentlige problemer med støv fra husdyrbruget. Der henvises dog til god landmandspraksis, således at al transport til og fra bedriften og levering af foder foregår ved brug af hensynsfuld og effektiv kørsel mht. udnyttelse af kapacitet.

Vejen Kommune vurderer, at eventuel støvafgivelse fra produktionsanlægget ikke vil medføre væsentlige gener ved nabobeboelser og uden for bedriftens arealer i øvrigt.

Der fastsættes vilkår om, at driften ikke må medføre væsentlige støvgener.

### **Lys**

Ansøger oplyser (indsat i kursiv), at:

*Der er automatisk slukning af udendørs belysning.*

*Varmepærerne, der anvendes til smågrisene, er energibesparende. Ansøger oplyser at lyset ikke vil være til gene for naboer og trafik.*

Ved opsætning af udendørs belysning skal det sikres, at lyskilden afskærmes, så der ikke sker lysspredning væk fra ejendommen.

Udendørs pladsbelysning skal forsynes med bevægelsessensorer, der sikrer, at lyset kun er tændt i op til en halv time ad gangen efter end aktivitet. Der stilles vilkår herom.

Det vurderes, at der ikke vil være væsentlige gener forbundet med ejendommens belysning. Dog fastsættes generelt vilkår om, at ejendommens drift ikke må medføre væsentlige lysgener.

### **Oplag af olie og kemikalier**

Ansøger oplyser (indsat i kursiv), at:

*Der opbevares ca. 1.200 l fyringsolie og 1.800 liter dieselolie. Beholderne er typegodkendte og er placeret på fast gulv uden afløb i maskinhus.*

*Fyldning og rengøring af sprøjteudstyr sker ikke på denne ejendom.*

Der stilles vilkår om, at håndtering af brændstof skal foregå sådan, at der ikke opstår risiko for forurening af jord og grundvand.

For at forebygge spild og forurening som følge af oplag af olie og kemikalier, stilles der vilkår til opbevaring og bortskaffelse.

### **Affald**

Ansøger oplyser (indsat i kursiv), at:

*Døde dyr afhentes af DAKA efter aftale ca. 6 gange om måneden. Døde dyr placeres under kadaverkappe.*

*Forbrændingsegnet affald afhentes af renovationsfirma, ca. 6 m<sup>3</sup>/måned.*

*Der er en container på 6 m<sup>3</sup> til jern, som afhentes af den lokale skrothandler efter aftale.*

*Container til aske fra rapsafbrænding afhentes efter aftale. Aske fra rapsafbrænding, der stammer fra egen produktion, bliver hovedsagligt spredt på egen mark.*

*Mængden af olieaffald er minimal, da al markkørsel foretages af maskinstation. Olien afskaffes efter gældende regler.*

*Der er ingen kemikalieaffald.*

*Medicin opbevares i aflåst skab og bortskaffes til kommunal genbrugsplads.*

*Der modtages ikke affaldsprodukter til gødningsformål på ejendommen.*

Opbevaring og afhentning af selvdøde og aflivede dyr reguleres af "Bekendtgørelse om opbevaring af døde dyr"<sup>9</sup>.

Vejen Kommune gør opmærksom på, at bortskaffelse af affald fra ejendommen skal ske i overensstemmelse med regulativet for Erhvervsaffald og affaldsbekendtgørelsen.

Jf. ovenstående, vurderer Vejen Kommune, at håndtering af affald sker på forsvarlig vis, og der stilles ikke skærpede vilkår.

---

<sup>9</sup> Fødevareministeriet, Bek. nr. 558 af 01.06.2011.

## Vand og energiforbrug

Energi	Efter udvidelse - mængde pr. år
Elforbrug	440.000 kWh
Fyringsolie	10.000 L
Raps	62,5 tons

Tabel 9. Energiforbrug

Vand	Efter udvidelse - mængde pr. år
Drikkevand inkl. vaskevand	ca. 12.400 m <sup>3</sup>

Tabel 10. Vandforbrug

Der er tidligere blevet foretaget et energitilsyn.

Vandforsyningen til husdyrene sker fra egen boring, hvor der er ved at blive udarbejdet en indvindingstilladelse.

Drikkevandsforsyningen sker via egen boring, og der stilles vilkår til etablering af vandur, så det faktiske vandforbrug til husdyrbruget fremover kan registreres.

### Risici

Ansøgningens redegørelse for mulige uheld inklusiv begrænsning af risiko for og gene/forurening ved eventuelle uheld er behandlet i respektive afsnit ovenfor.

Ansøger oplyser (indsat i kursiv), at:

*Sandsynlige uheld er udslip af gylle fra gylletank/fortank, gyllepumpning/-håndtering, strømsvigt, spild ved påfyldning af dieselolie samt ved håndtering af spildolie.*

*Strømsvigt vil medføre at ventilationsanlæg er ude af drift.*

For at imødegå uheld og begrænse eventuelle følger for omgivelserne, stilles der vilkår om udarbejdelse af beredskabsplan for husdyrbruget.

Vejen Kommune vurderer herefter, at risici er minimeret og med udarbejdelse af beredskabsplan sikres begrænsning af følgevirkninger af eventuelle uheld.

## Anvendelse af bedste tilgængelige teknik - BAT

Den årlige ammoniakfordampning fra stald og anlæg på husdyrbruget skal leve op til samme niveau, som der kan opnås ved anvendelse af bedst tilgængelige teknik, beskrevet af miljøstyrelsen. Dette sikrer, at ejendommen lever op til Husdyrgodkendelseslovens krav om anvendelse af BAT.

Den samlede vejledende ammoniakfordampning fra hele staldanlægget er på ca. 3.460 kg N/år. Det fremgår af den endelige ansøgning om godkendelse, at den samlede ammoniakfordampning fra anlægget er ca. 3.445 kg N/år.

BAT-niveauet for denne ejendom vedrørende fosforemission fra slagtesvinene er 22,3 kg P/DE ab lager, hvilket giver et samlet niveau for slagtesvinene på 216,1 kg P ab lager.

BAT-niveauet for denne ejendom vedrørende fosforemission fra smågrisene er 29,2 kg P/DE ab lager, hvilket giver et samlet niveau for smågrisene på 4.245,4 kg P ab lager.

BAT-niveauet for denne ejendom vedrørende fosforemission fra søer med smågrise er 23,9 kg P/DE ab lager, hvilket giver et samlet niveau for søerne på 4.323,3 kg P ab lager.

Det samlede BAT-niveau for fosforemission for ejendommen er ca. 8.785 kg P ab lager. Det fremgår af den endelige ansøgning om godkendelse, at den samlede fosforemission fra anlægget er 8.328 kg P.

Det samlede anlæg lever derved op til BAT-niveauet for denne ejendom.

Der anvendes en begrænset mængde medicinsk zink på bedriften.

Husdyrgødningen afleveres til biogasanlæg, hvor den opblandes med en stor mængde anden gødning, og det vurderes, at der ikke skal stilles yderligere vilkår til ejendommen vedrørende zink.

Såfremt gylle fra zinkbehandlede smågrise opbevares og udbringes særskilt, må ren smågrisegylle kun anvendes hvert 3. år, og der skal holdes en afstand på 3-6 meter til søer og vandløb.

Ammoniakupåvirkningen af beskyttede naturområder omkring ejendommen vurderes i afsnit herom.

Med begrebet "Bedst Tilgængelig Teknologi" menes den teknik, som mest effektivt giver et høj beskyttelsesniveau for miljøet som helhed. De miljømæssige fordele er afvejet i forhold til de økonomiske udgifter. Vurderingerne i relation til BAT skal som minimum følge kravene i EU-kommissionens referencedokument om BAT for intensivt hold af svin og fjerkræ (det såkaldte BREF-dokument). Vurderingerne for anvendelse af BAT på Træskodal 14 skal ske i forhold til følgende aspekter:

1. Management/Godt landmandsskab
2. Fodringsstrategier
3. Staldsystemer
4. Forbrug af vand og energi
5. Opbevaring af husdyrgødning
6. Udbringning af husdyrgødning
7. Egenkontrol

Følgende er angivet i ansøgningen (markeret med *kursiv*):

#### **Ad 1. Management/Godt Landmandskab**

- *Personalet er uddannet, der udarbejdes individuelle handlingsplaner for de ansatte, der holdes jævnligt medarbejdersamtaler.*
- *Der er overbrusning i stierne, så dyrene er sikret køling på varme dage. Overbrusningen dæmper også belastningen fra støv.*
- *Staldene rengøres og desinficeres jævnligt.*
- *I bedriftens driftsregnskab registreres forbrug af vand, energi, indkøbt foder.*
- *Der holdes en god hygiejne i og omkring bygningerne.*
- *Det tilstræbes at leve op til målene for godt landmandskab.*
- *Der foretages produktionskontrol på produktionen.*

## **Ad 2. Fodringsstrategi**

- *Smågrisene fodres efter fasefodring*
- *Der anvendes en diegivningsblanding og en drægtighedsblanding til søerne.*
- *Foderproduktionen og -indkøb sker på baggrund af foderplanlægning*
- *Der foretages foderoptimering og udarbejdes foderplaner i samarbejde med konsulent.*
- *Foderforbruget registreres i alle staldene.*

## **Ad 3. Staldteknologi**

*Alle staldene har delvist spaltegulv og søerne i drægtighedsstalden går løse i grupper. Smågrisestaldene er to-klimastalde.*

*Der etableres gyllekøling i tilbygning til farestald og nu smågrisestald.*

## **Ad 4. Vand og energi**

- *Energiforbrug og vandforbrug registreres.*
- *Der er energispare pærer, som rengøres jævnligt*
- *Lyset slukker automatisk*
- *Ventilationsanlægget vedligeholdes regelmæssigt*
- *Lækager på drikkevandssystemet repareres hurtigst muligt*
- *Drikkevandsinstallationer rengøres og efterses jævnligt.*
- *Der anvendes energispare lamper, som rengøres jævnligt.*
- *Udendørsbelysningen slukker automatisk*
- *Der er drikkekopper i staldene*
- *Staldene sættes i blød, inden de vaskes.*

## **Ad 5. Opbevaring af husdyrgødning**

*Den overjordiske del af gyllebeholderen inspiceres udefra en gang årligt.*

*Gyllen omrøres kun forud for udkørsel af gylle.*

*Der sættes fast overdækning på gyllebeholder.*

## **Ad 6. Udbringning af husdyrgødning.**

*Udbringningen af husdyrgødning foretages af maskinstation, og der er ingen arealer til husdyrbruget.*

## **Ad 7. Egenkontrol.**

Egenkontrol er inddraget i de ovenstående punkter.

## **Vejen Kommunes vurdering**

Gylleforsuring: Det vurderes, at gylleforsuring ikke er BAT i svinestalde, da gyllen i svinestalde ikke kan omrøres, så der kommer en jævn fordeling af den forsurede gylle, og dermed forsvinder miljøgevinsten. Total og miljø-økonomisk vurderes det, at gylleforsuring ikke anses som BAT på denne ejendom.

For oplag af husdyrgødning vurderer Vejen Kommune, at gældende lovkrav på området vil være tilstrækkelig til at opfylde kravet til anvendelse af BAT.

Vejen Kommune vurderer, at husdyrbruget anvender bedst tilgængelig teknologi – fx indenfor følgende emner:

- Løbende eftersyn af indretninger på bedriften
- Registreringer af vand- og energiforbrug
- Elektronisk styring af lyset i staldene og udendørs
- Udarbejdelse af beredskabsplan
- Afstemt fodring af dyrene
- Opfølgninger på fodereffektiviteten
- Nyt staldafsnit etableres med gulvtype der reducerer ammoniakfordampningen
- Der bruges fasefodring
- Der anvendes en diegivningsblanding og en drægtighedsblanding til søerne
- Gylletanken er overdækket og der er dermed ikke tilførsel af regnvand til gylletanken. Dette reducerer antallet af transporter, og derved energiforbruget i forbindelse med udkørsel af gyllen.

De etablerede staldsystemer på ejendommen vurderes til at leve op til kravet til BAT for alle dyregrupper.

Ud fra en vurdering af omkostninger og miljøgevinst vurderer Vejen Kommune, at der på nuværende tidspunkt er mindre områder for ejendommen, hvor der skal laves yderligere tiltag for at opfylde kravet til BAT – der stilles vilkår til egenkontrol og management på ejendommen.

Ved fremtidig renovering af eksisterende staldafsnit skal Vejen Kommune vurdere, om det valgte staldsystem lever op til BAT på renoveringstidspunktet. Fremtidige ændringer i dyrehold, staldanlæg, anlæg til opbevaring af husdyrgødning m.v. skal anmeldes til Vejen Kommune, jf. Husdyrgødningsbekendtgørelsens § 35 og § 36.

I tilfælde af at dele af byggeriet ikke opføres, ændres forudsætningerne for godkendelsen. Dette bevirker at bl.a. BAT-niveauet for ejendommen ændres. Der er stillet vilkår om fornyet BAT-beregning, hvis teknologier ikke indføres i samme omfang, som angivet i ansøgningen.

Det er Vejen Kommunes vurdering, at husdyrbruget lever op til BREF-dokumentets BAT-niveau på punkterne: fodring, staldsystemer, energi- og vandforbrug og opbevaring af husdyrgødning. Vejen Kommune vurderer yderligere, at de stillede vilkår til management og egenkontrol vil være tilstrækkelige til at husdyrbruget også lever op til BREF-dokumentet vedr. management og egenkontrol.

Vejen Kommune vurderer, at husdyrbruget med de oplyste tiltag og de stillede vilkår vil kunne leve op til BREF-dokumentets<sup>10</sup> krav om anvendelse af Bedst Tilgængelig Teknologi.

---

<sup>10</sup> Referencedokument for bedste tilgængelige teknikker, [www.mst.dk](http://www.mst.dk).



## Ejendommens påvirkning af beskyttet natur – ammoniak

Før der meddeles tilladelse eller godkendelse af husdyrbrug efter § 10, § 11 eller § 12 i Husdyrgodkendelsesloven, skal der foretages en vurdering af, om projektet i sig selv, eller i forbindelse med andre planer og projekter, kan påvirke et Natura 2000-område og Bilag IV-arter væsentligt, jf. Habitatbekendtgørelsen<sup>12</sup>. I så fald skal der foretages en nærmere konsekvensvurdering af projektets virkninger under hensyntagen til bevaringsmålsætningen for de pågældende områder. Viser vurderingen, at projektet vil skade det internationale naturbeskyttelsesområde (dvs. de arter og naturtyper området er udpeget for at beskytte), kan der ikke meddeles tilladelse eller godkendelse til det ansøgte, jf. "Waddenzee-dommen"<sup>13</sup>.

Påvirkninger vurderes fra ejendommens anlæg op til Natura 2000-områder og på såkaldte kategori 1, 2 og 3 naturområder.

Det er fastsat i Husdyrgodkendelseslovens § 7, at anlæg større end 15 DE ikke må etableres, udvides eller ændres, hvis det ligger mindre end 10 m fra kategori 1 og 2 naturområder. Derudover er der krav til maksimal tilladte ammoniakdeposition på naturområder i kategori 1, 2 og 3. Se nedenstående afsnit.

Med anlæg menes stald eller gødningsopbevaringsanlæg.

### Påvirkning af kategori 1 naturområder

For naturområder i kategori 1 (ammoniakfølsomme naturtyper indenfor Natura 2000-områder) gælder, at totalbelastningen i naturområdet ikke må overskride fastlagte beskyttelsesniveauer, som afhænger af antallet af øvrige husdyrbrug på mellem 15 DE og 500 DE indenfor 1.000 m fra naturarealet, samt antallet af husdyrbrug på over 500 DE, som påvirker naturarealet med over 0,3 kg N/ha.

Nærmeste Natura 2000-område er nr. 91 (habitatområde nr. 80) - Kongeåen - ca. 250 m øst og nord for anlægget.

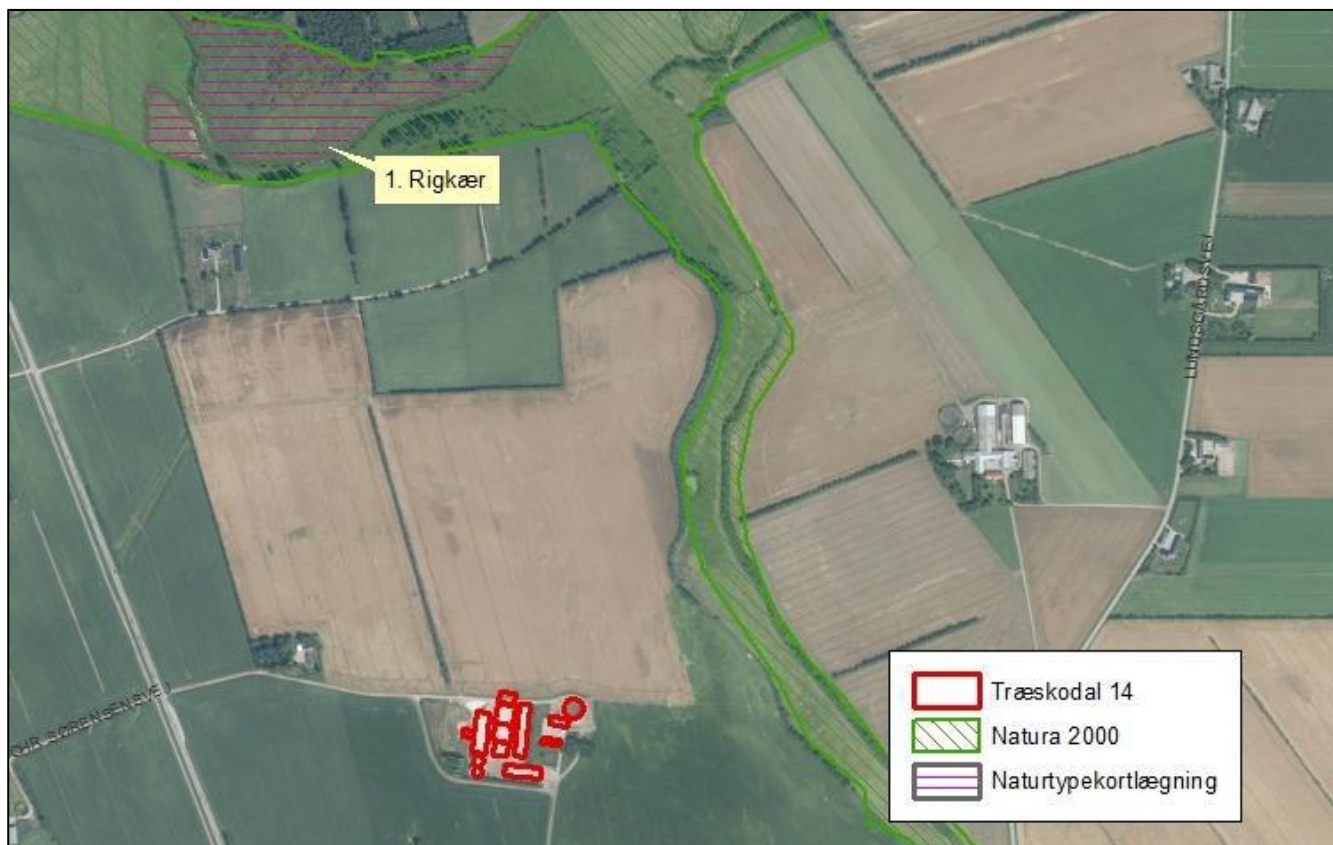
Nedenstående tabel viser de kategori 1 naturområder, der påvirkes med ammoniak fra husdyrbruget.

Nr.	Naturtype	Målsætning	Afstand fra anlæg	Belastning (kg N/ha/år)	
				Mer-	Total-
1	Mose (RIGKÆR)		Ca. 816 m nord for anlægget	0,1	0,2

Tabel 11. Beskyttede kategori 1 naturområder.

<sup>12</sup> Habitatbekendtgørelsen, Bek. nr. 408 af 01.05.2007.

<sup>13</sup> Waddenzee-dommen fra EF-Domstolen, sag nr. C-127/02



Figur 3. Kategori 1 naturområder ved anlægget.


Da ammoniakdepositionen fra anlægget jf. ovenstående tabel er 0,2 kg N/ha/år, er det fastsatte beskyttelsesniveau mht. ammoniak overholdt, uanset hvor mange andre husdyrbrug der påvirker naturarealet.

Der sker således ikke nogen væsentlig påvirkning af naturtypen, og Vejen Kommune vurderer, at der ikke er behov for at stille skærpede vilkår for at begrænse kvælstofdepositionen på naturtypen.

Der er registeret en sø inden for 1.000 m fra anlægget. Vejen Kommune har ikke kendskab til, at de pågældende søer er karakteriseret som akvatiske naturtyper, der indgår i udpegningsgrundlaget for habitatdirektivet. Det vurderes, at den primære risiko for næringsstofpåvirkning af søerne er tilførsel af fosfor via overfladeafstrømning fra de omkringliggende arealer. Påvirkningen fra luftbåret ammoniak vil ikke være af afgørende betydning. Vejen Kommune vurderer derfor, at der ikke er grund til at stille skærpede vilkår til ammoniakreduktionen i forbindelse med påvirkning af søerne.

### Påvirkning af kategori 2 naturområder

For naturområder i kategori 2 (§ 7 arealer udenfor Natura 2000-områder) gælder, at totalbelastningen i naturområderne ikke må overskride 1,0 kg N/ha/år. § 7 arealer er højmoser, lobeliesøer samt heder større end 10 ha og overdrev større end 2,5 ha.

Der er ingen kategori 2 natur i nærheden.

### Påvirkning af kategori 3 naturområder

Kommunen skal jf. Husdyrgodkendelseslovens § 23 foretage en konkret vurdering af, om der forekommer andre naturarealer end ovennævnte ammoniakfølsomme naturtyper i kategori 1 og 2, som kan blive påvirket af ammoniakfordampningen fra ejendommens anlæg. Disse benævnes kategori 3 naturområder.

For naturområder i kategori 3 gælder, at kommunen skal tillade merdepositioner på 1,0 kg N/ha/år i forhold til ammoniak på naturtyperne. Kommunen kan efter en konkret vurdering tillade merdepositioner på over 1,0 kg N/ha/år. Kategori 3 natur er § 3 beskyttede heder, moser og overdrev samt ammoniakfølsomme skove, som ikke er omfattet kategori 1 og 2 natur.

Derudover fremgår det af § 3 i Naturbeskyttelsesloven<sup>14</sup>, at der ikke må foretages en ændring i tilstanden af søer (>100 m<sup>2</sup>), vandløb, heder, ferske enge, strandenge, overdrev, moser og lignende.

Naturtyperne er vist i nedenstående figur og tabel.

Nr.	Naturtype	Afstand fra anlæg	Belastning (kg N/ha/år)	
			Mer-	Total-
1	Mose		0,1	-
2	Mose		0,0	-
3	Mose		0,0	-
4	Overdrev		0,1	-
5	Overdrev		0,1	-
6	Potentiel ammoniakfølsom skov		0,1	-
7	Potentiel ammoniakfølsom skov		0,0	-

Tabel 12. Beskyttede kategori 3 naturområder.

---

<sup>14</sup> Bekendtgørelse af lov om naturbeskyttelse, LBK nr. 933 af 24/09/2009.



Figur 4. Kort over kategori 3 natur ved anlægget.

**Naturkvalitetsplanlægning:**

**Faktaboks**

I Ribe Amts naturkvalitetsplan 2006 er der udarbejdet en mål- og værdisætning for naturtyper jf. Naturtyper i Ribe Amt 2006. Rammer og retningslinjer for naturkvalitetsplanlægningen er videreført i Vejen Kommuneplan 2009-2021.

**A-målsatte** områder er alle lokaliteter, der er A-værdisatte eller B-værdisatte lokaliteter, hvor der vurderes at være oplagte muligheder for naturforbedringer og/eller hvor der er landskabsbiologiske sammenhænge og/eller hvor særlige artsforekomster betinger, at der bør gøres en indsats. A-værdisatte lokaliteter har særlig høj naturværdi og B-værdisatte lokaliteter har middelhøj naturværdi. Inden for A-målsatte arealer gives normalt kun tilladelse til indgreb, som understøtter kvaliteten af den naturtype, der findes på arealet.

**B-målsatte** områder er øvrige B-værdisatte lokaliteter, samt typisk de C-værdisatte lokaliteter, der indgår i væsentlige landskabsbiologiske sammenhænge. Der vil kun i særlige tilfælde kunne gives tilladelse til mindre indgreb efter konkret vurdering af indgrebets betydning for naturen.

**C-målsatte** områder er typisk landskabeligt isolerede C-værdisatte lokaliteter (lokaliteter med begrænset naturværdi), hvor naturforbedring ikke vurderes at være realistisk. Der vil i særlige tilfælde kunne gives tilladelse til indgreb efter konkret vurdering.

**Målsætning:** målsætningen for området som der stræbes imod.

**Værdisætning:** den faktiske tilstand som området er vurderet til at have på nuværende tidspunkt.

Fremadrettet vil Vejen Kommune arbejde for, at ABC-målsætningssystemet afløses af et nyt værdi- og målsætningssystem, hvor § 3-områderne værdi- og målsættes efter den femtrins skala, som staten anbefaler i Danmarks Naturdata. Herved bliver det muligt at sammenligne naturområder på tværs af kommune grænser.

Systemet inddeler naturtyperne i 5 tilstandsklasser: I – Høj, II – God, III – Moderat, IV – Ringe og V – Dårlig. Arealerne administreres ud fra det pågældende naturareals konkrete naturværdi, der vurderes i den enkelte sag ud fra registreringer af flora og fauna.

Merbelastningen til områderne er maksimalt 0,1 kg N/ha/år og ligger dermed under beskyttelsesniveauet på 1,0 kg N/ha/år i merbelastning. Vejen Kommune vurderer, at naturarealer der ligger længere væk end de i tabellen nævnte naturarealer ikke vil blive belastet med over 1,0 kg N/ha/år da beregningen til de nærmeste naturarealer ligger under 1,0 kg N/ha/år.

For de nært liggende enge gælder det, at der ikke er registeret ammoniakfølsomme naturtyper på arealerne og Vejen Kommune vurderer, at der heller ikke forekommer ammoniakfølsomme naturtyper på arealerne.

#### **Bilag IV-arter, artsfredninger og rødlistearter**

En række dyr og planter, der er omfattet af habitatdirektivets bilag IV, kan have levested, fødesøgningsområde eller sporadisk opholdssted omkring landbrugsejendomme. På baggrund af rapport fra DMU<sup>15</sup> samt Vejen Kommunes øvrige kendskab vurderes umiddelbart, at der kan være vandflagermus, sydflagermus, troldflagermus, pipistrelflagermus, odder, markfirben, stor vandsalamander, spidssnudet frø og grøn mosaikguldsmid. Heraf er odder, troldflagermus og vandflagermus omfattet af den danske rødliste som sårbare. Bechsteins flagermus, bredøret flagermus er rødlistet som sjældne, mens klokkefrø er rødlistet som akut truet.

---

<sup>15</sup> Faglig rapport nr. 635 og nr. 322 fra Danmarks Miljøundersøgelser.



Flagermus benytter ofte hulheder i træer eller huse som opholdssted om dagen og under vinterdvalen. Føden består af insekter, som fanges i luften nær vådområder, marker, skove og levende hegn. De enkelte arter af flagermus har forskellige præferencer mht. fødesøgningsområde. Der er ingen registreringer af flagermus nær ejendommens anlæg eller udbringningsarealer, men det kan ikke udelukkes, at én eller flere arter kan raste eller yngle i området.

Grøn mosaikguldsmed yngler i søer og moser, der ikke er for næringsrige og hvor solen kan skinne ned på vandoverfladen. Ofte i skov. Grøn mosaikguldsmed lægger sine æg på planten krebseklo og arten findes derfor kun på steder, hvor denne plante findes.

Odderen lever i tilknytning til vådområder, og den findes i vandløb og især i moser og søer med store rørskovsområder. For at odderen kan trives i levedygtige bestande, skal der være vådområder med et højt naturindhold. Odderens yngle- og rasteområder knytter sig til moser, krat, skov eller andre uforstyrrede naturområder.

Markfirbenet findes spredt i landskabet på åbne, varme, solbeskinnede skrånninger med veldrænet jord og lav vegetation. Markfirbenet yngler på solvendte skrånninger, som er af altafgørende betydning for arten.

Stor vandsalamander foretrækker rene, dybe vandhuller i eller nær skov. Uden for yngletiden lever salamanderne på land og gemmer sig om dagen under sten og træstammer og i gamle musehuller. De vandrer sjældent særlig langt fra vandhullerne.

Spidssnudet frø kan leve i mange typer af vandhuller og søer. Den er afhængig af, at vandhullet/søen er omgivet af fugtige udyrkede arealer som fødesøgnings- og rasteområde.

Andre paddearter som lille vandsalamander og skrubtudse er ikke opført på habitatdirektivets bilag IV, men de er fredede i Danmark. For disse arter gælder mange af de samme livsbetingelser, som nævnt for padderne ovenfor.

Bortset fra ovennævnte har Vejen Kommune ikke kendskab til andre registreringer af planter og dyr, som er omfattet af artsfredninger eller optaget på nationale eller regionale rødlistes i nærheden af husdyrbrugets anlæg. Vejen Kommune vurderer, at en række af arterne med stor sandsynlighed forekommer i området.

Under forudsætning af at eventuelle stillede vilkår i afsnittene "Ejendommens påvirkning af beskyttet natur – ammoniak" overholdes, vurderer Vejen Kommune, at driften af ejendommen ikke vil have negativ indflydelse på ovennævnte arter, da der ikke ændres på vandhuller, fortidsminder, sten- og jorddiger eller andre potentielle levesteder for padder eller krybdyr. Der fjernes ikke gamle bygninger eller fældes store træer, der kunne være levested for flagermus. Der sker med andre ord ikke fysiske ændringer i forbindelse med projektet, der kan være til skade for bilag IV-arter.

Med de i godkendelsen stillede vilkår og i henhold til Habitatbekendtgørelsens § 11<sup>16</sup> vurderer Vejen Kommune, at udvidelsen ikke vil medføre en forøget påvirkning af de nævnte bilag IV- og rødlistearter eller deres levesteder.

---

<sup>16</sup> Bek. nr. 408 af 01.05.2007, "Udpegning og administration af internationale beskyttelsesområder samt beskyttelse af visse arter".

## Hensynet til landskab, kulturhistorie og rekreative områder

Ejendommens nye anlæg skal vurderes i forhold til anlæggets udformning og placering i landskabet og de landskabelige værdier.

### Anlæggets udformning

Ansøger ønsker at ændre de udvendige mål på tidligere godkendte tilbygninger til eksisterende farestald og smågrisestald (11. oktober 2016). Farestalden udvides med 295 m<sup>2</sup> i stedet for de tidligere godkendte 385 m<sup>2</sup> og smågrisestalden er udvidet med 955 m<sup>2</sup> i stedet for de tidligere godkendte 960 m<sup>2</sup>. Bygningerne udvides begge i nordlig retning, men tilbygningen til smågrisestalden bliver 8 m bredere end tidligere godkendt.

Tilbygningerne etableres i samme højde som de bygninger, de tilbygges. Tagmateriale er det samme som eksisterende. Vægge laves enten af søstenselementer som eksisterende eller af sandwichelementer med en overflade af mat metal.

### Anlæggets placering i landskabet

Området ligger umiddelbart syd for den naturlige og uregulerede Kongeå og består primært af en storbakket bundmoræneflade på kanten af israndslinjen mod Rødding Bakkeø.

Området er præget af landbrugsdrift med enkelt småskove og naturarealer langs Kongeåen, Skodborg Bæk og Skudstrup Bæk, hvoraf en stor del er udpeget som Natura 2000 område. Læhegnene har forskellige retninger, dog overvejende nord-sydgående, mod syd er der flere beskyttede diger.

Anlægget ligger samlet ca. 370 m øst for Haderslevvej. Syd og vest for ejendommen er der etableret en beplantning omkring år 2009, som langsomt skærmer ejendommen. Vejen Kommune stiller vilkår om, at denne beplantning skal bevares, for også på sigt at give en vedvarende afskærmning af ejendommen.

Tilbygningerne etableres i nær tilknytning til eksisterende bygninger, og Vejen Kommune vurderer, at det ikke vil indvirke på det omkringliggende landskab.

Landskabelige værdier

Placeringen og udformningen af ejendommens nye anlæg skal vurderes i forhold til de landskabelige værdier jf. §§ 22 og 23 i Husdyrgodkendelsesloven – se tabel 13 og figur 5.

Udpegningerne er fra Kommuneplanen<sup>17</sup>. Landskabet og kulturhistoriske værdier bliver reguleret efter hhv. Naturbeskyttelsesloven og Museumsloven.

Kommuneplan	Udpegninger	Bemærkning	Nyt anlæg inden for udpegningen
3.5.1	Værdifulde landskaber*	Skal som hovedregel friholdes for byggeri og anlæg. Udpegningsgrundlaget må ikke forringes.	Ja
3.5.2	Uforstyrrede landskaber*	Skal som hovedregel friholdes for byggeri og anlæg. Udpegningsgrundlaget må ikke forringes.	Nej

<sup>17</sup> Kommuneplanen 2009 – 2021 for Vejen Kommune, [www.vejenkom.dk](http://www.vejenkom.dk).

3.5.3	Værdifulde geologiske beskyttelsesområder	Skal som hovedregel friholdes for byggeri og anlæg. Udpegningsgrundlaget må ikke forringes.	Ja
3.4.3	Økologiske forbindelsesområder	Skal som hovedregel friholdes for byggeri og anlæg. Udpegningsgrundlaget må ikke forringes.	Nej
3.4.1	Naturområder	Skal som hovedregel friholdes for byggeri og anlæg. Udpegningsgrundlaget må ikke forringes. Sikre naturområder. Udpegningen i kommuneplanen indeholder også "særligt værdifulde naturområder".	Nej
3.3.1	Lavbundsarealer	Skal som hovedregel friholdes for byggeri og anlæg. Udpegningsgrundlaget må ikke forringes.	Nej
4.2.1	Kulturhistoriske værdiområder	Skal som hovedregel friholdes for byggeri og anlæg. Udpegningsgrundlaget må ikke forringes. Sikre kulturmiljøer, herunder Hærvejens kulturmiljø.	Ja Kulturmiljø Kongeådal
4.2.1	Kirkeomgivelser	Skal som hovedregel friholdes for byggeri og anlæg. Udpegningsgrundlaget må ikke forringes.	Nej
4.4.2	Rekreativ interesse	Skal som hovedregel friholdes for byggeri og anlæg. Udpegningsgrundlaget må ikke forringes.	Nej
3.4.4	Natura 2000	Byggeri der ændrer udpegningen af Natura 2000 område ikke tilladt.	Nej
<b>Råstofloven</b>	<b>Udpegninger</b>		<b>Nyt anlæg inden for udpegningen</b>
	Råstofgraveområder	Skal som hovedregel friholdes for byggeri og anlæg.	Nej
<b>Naturbeskyttelsesloven</b>	<b>Udpegninger</b>		<b>Nyt anlæg inden for udpegningen</b>
§ 17	Skovbyggelinjen*	Regulerer kun byggeri indenfor 300 m. Nødvendigt driftsbyggeri må foretages inden for beskyttelseslinjen.	Nej
§ 16	Sø- og åbeskyttelseslinje*	Regulerer enhver ændring i tilstand inden for 150 m (også terrænændringer og tilplantninger). Nødvendigt driftsbyggeri må foretages inden for beskyttelseslinjen.	Nej
§ 18	Fortidsmindebeskyttelseslinje	Regulerer enhver ændring i tilstand inden for 100 m (også terrænændringer og tilplantninger). Der må ikke bygges eller plantes inden for beskyttelseslinjen.	Nej
§ 19	Kirkebyggelinje	Regulerer byggeri over 8,5 meters højde inden for 300 m.	Nej



	Fredede områder		Nej
<b>Museums-loven</b>	<b>Udpegninger</b>		<b>Nyt anlæg inden for udpegningen</b>
§ 29a	Sten- og jorddiger	Må ikke beskadiges eller sløjfes uden dispensation fra kommunen.	Nej
§ 29e	Fortidsminder	Inden for en afstand af 2 meter fra fortidsmindet, må ikke foretages jordbehandling, gødes eller plantes.	Nej

Tablet 13. Landskabelige udpegninger i forbindelse med nybyggeriet. \*Værdifulde og uforstyrrede landskaber, skov-, sø- og åbeskyttelseslinjer har ofte ikke indflydelse på landbrugsbyggeri, men kan i særlige tilfælde have betydning for vurderingen. På grund af Vejen Kommunes beliggenhed inde midt i landet, vurderes ikke på kystnærhedszoner, strandbeskyttelseslinjer eller klitfredninger.

Ejendommen er placeret inden for værdifulde landskaber, geologisk beskyttelseslinje og kulturmiljøet Kongeådal. Se figur 5.

Vejen Kommune vurderer, at etableringen af tilbygningerne i nær tilknytning til eksisterende anlæg ikke vil forringe udpegningsgrundlaget for værdifulde landskaber, geologisk beskyttelsesområde eller kulturmiljøet Kongeådal.



Figur 5. Anlæggets placering i landskabet.

## Husdyrbrugets ophør

Ansøger vil udvikle sin produktion, så han kan bestå som landmand i fremtiden. Han ønsker at modernisere og udvikle produktionen, så der tages hensyn til dyrevelfærds- og miljømæssige krav. Ved ophør af produktionen vil gødnings- og ensilageanlæg blive tømt og rengjort, så der ikke er fare for forurening.

Følgende er angivet af ansøger (*kursiv*):

*Umiddelbart er der ikke gjort de store overvejelser i forbindelse med et evt. ophør. Det skyldes, at ejendommen med den planlagte produktionsudvidelse skulle være både økonomisk og miljømæssigt attraktiv mange år frem i tiden. Hvis det skulle blive nødvendigt, at lukke produktionen ned vil nuværende ejer selvfølgelig sikre, at det sker miljømæssigt forsvarligt.*

*Såfremt denne ansøgning ikke godkendes, fortsætter driften som hidtil.*

Vejen Kommune stiller vilkår om, oprydning og bortskaffelse af affald ved ophør af bedriften. Herunder at der skal træffes de nødvendige foranstaltninger for at undgå forureningsfare, dvs. alle opbevaringsanlæg skal tømmes og rengøres, og ejendommen skal fremgå i miljømæssig god stand.

Ved eventuelt ophør af produktionen, vil der efter Vejen Kommunes opfattelse ikke ske en væsentlig indvirkning på miljøet fra produktionsanlægget hvis:

- Staldanlæg samt husdyrgødnings- og foderopbevaringsanlæg tømmes og rengøres grundigt.
- Miljøfarligt affald bortskaffes efter de til enhver tid gældende regler.

## Alternative muligheder

Hvis udvidelsen af husdyrbrugets produktion ikke foretages (0-alternativet), vil produktionen på det nuværende niveau kunne fortsætte uden yderligere miljøgodkendelse. En fortsat drift vil ikke nødvendigvis i sig selv medføre mindsket forurening fra husdyrbruget end i den ansøgte udvidelse. Der vil ligeledes fortsat udbringes husdyrgødning på ejendommens arealer. Ved miljøgodkendelse af husdyrbrug foretages ammoniak- og forureningsbegrænsende tiltag, som sænker det generelle forureningsniveau. 0-alternativet vil således ikke nødvendigvis have en mere positiv effekt på miljøet, end hvis udvidelsen gennemføres og de opstillede vilkår i miljøgodkendelsen efterleves.

## Sammenfatning

Vejen Kommune vurderer sammenfattende, at der kan meddeles godkendelse til projektet da:

- Husdyrbruget med de stillede vilkår kan drives på stedet uden at påvirke omgivelserne på en måde, som er uforenelig med hensynet til omgivelserne
- Husdyrbruget har truffet de nødvendige foranstaltninger til at forebygge og begrænse forureningen ved anvendelse af bedst tilgængelige teknik.
- Projektet med de stillede vilkår, ikke vil medføre en væsentlig påvirkning af miljøet.

## 4 Øvrige forhold

### Byggeri, vandindvinding og spildevandsafledning

Da projektet indeholder byggeri, skal der indsendes byggeansøgning til Vejen Kommune.

Såfremt vandforbruget stiger, og der anvendes egen boring, skal der indsendes ansøgning om indvindingstilladelse til Vejen Kommune.

Særskilt tilladelse til udledning/nedsivning af rent overfladevand og tagvand skal indhentes hos Vejen Kommune inden der gives byggetilladelse.

Der kan være andre forhold, der skal søges om ved Vejen Kommune.

### Høringsberettigede

Konsulent Hans Jørn Andresen, SAGRO, [haa@sagro.dk](mailto:haa@sagro.dk)

#### Naboer:

Orientering af naboer er sket indenfor konsekvenszonen på 786 meter.

Charlotte Blicher-M Schmidt & Peter Schmidt, Haderslevvej 5, 6630 Rødding

Birgitte Schmidt Stenild Jensen, Haderslevvej 7, 6630 Rødding

Elin Fredsted Hollensen & Arne Hollensen, Lundsgårdsvej 5, 6630 Rødding

Filippa Fuglede Schack & Tage Pedersen Schack, Haderslevvej 11, 6630 Rødding

Kim Juhl & Peter Ejner Juhl, Haderslevvej 2, 6630 Rødding

Bente Hjortlund Kristensen & Finn Kristensen, Chr. Sørensensvej 10, 6630 Rødding

Katrine Q. Bondesen & Allan L. Christensen, Haderslevvej 9, 6630 Rødding

### Kopimodtagere af afgørelsen

Embedslægerne i Region Syddanmark, [sesyd@sst.dk](mailto:sesyd@sst.dk)

Danmarks Sportsfiskerforbund, Skyttevej 4, 7182 Bredsted [post@sportsfiskerforbundet.dk](mailto:post@sportsfiskerforbundet.dk)

Danmarks Fiskeriforening, Nordensvej 3, Taulov, 7000 Fredericia [mail@dkfisk.dk](mailto:mail@dkfisk.dk)

Ferskvandsfiskeriforeningen for Danmark, Formand Niels Barslund, Vormstrupvej 2, 7540 Haderup [nb@ferskvandsfiskeriforeningen.dk](mailto:nb@ferskvandsfiskeriforeningen.dk)

Danmarks Naturfredningsforening, Masnedøgade 20, 2100 København Ø [dnvejen-sager@dn.dk](mailto:dnvejen-sager@dn.dk)

Det Økologiske Råd, Blegdamsvej 4B, 2200 København N [husdyr@ecocouncil.dk](mailto:husdyr@ecocouncil.dk)

Friluftsrådet, Scandiagade 13, DK-2450 København SV. Lokalafdeling: Friluftsrådet Kreds Trekantområdet, [trekantomraadet@friluftsradet.dk](mailto:trekantomraadet@friluftsradet.dk)

Dansk Ornitologisk forening, Vesterbrogade 140, 1620 København V, lokalkontoret [vejen@dof.dk](mailto:vejen@dof.dk)

Museet på Sønderkov, [post@sonderskov.dk](mailto:post@sonderskov.dk)

## **Bilagsoversigt**

1. Klagevejledning.
2. Udpegningsgrundlag for de berørte Natura 2000-områder.
3. Spildevandsafledning, eksisterende anlæg.

Bilag 1.

**Klagevejledning, jf. "Lov om miljøgodkendelse mv. af husdyrbrug" nr. 1572 af 20.12.2006.**

### **Hvilke afgørelser, tilladelser og miljøgodkendelser kan påklages**

Alle afgørelser, der er truffet af kommunen med hjemmel i "Lov om miljøgodkendelse mv. af husdyrbrug" eller regler, der er fastsat med hjemmel i loven, kan jf. § 76 påklages til Miljø- og Fødevareklagenævnet.

### **Hvem kan klage**

Klageberettiget er enhver med væsentlig interesse i sagens udfald, miljøministeren samt visse landsdækkende organisationer, jf. §§ 84-87.

### **Til hvem skal der klages**

Der skal klages via klageportalen på [www.borger.dk](http://www.borger.dk) eller [www.virk.dk](http://www.virk.dk). Se vejledning på [www.nmkn.dk/klage](http://www.nmkn.dk/klage).

Miljø- og fødevareklagenævnet skal som udgangspunkt afvise en klage, der kommer uden om Klageportalen, hvis der ikke er særlige grunde til det. Hvis du ønsker at blive fritaget for at bruge Klageportalen, skal du sende en begrundet anmodning til den myndighed, der har truffet afgørelse i sagen. Myndigheden videresender herefter anmodningen til Miljø- og fødevareklagenævnet, som træffer afgørelse om, hvorvidt din anmodning kan imødekommes.

### **Klagefrist**

Klagen skal være indgivet senest 4 uger efter, at afgørelsen, tilladelsen eller miljøgodkendelsen er meddelt. Er afgørelsen offentligt bekendtgjort f.eks. ved annoncering, regnes klagefristen fra bekendtgørelsen, jf. § 79.

### **Gebyr**

Det er en betingelse for Miljø- og fødevareklagenævnets behandling af en klage, at den, der klager, indbetaler et gebyr. Gebyret er på 900 kr. for private og 1.800 kr. for virksomheder og organisationer (2016 niveau, gebyret indeksreguleres hvert år). Gebyret betales enten direkte med betalingskort eller der sendes en opkrævning. Miljø- og fødevareklagenævnet vil ikke påbegynde behandlingen af klagen, før gebyret er modtaget. Vejledning om gebyrordningen kan findes på Miljø- og fødevareklagenævnets hjemmeside ([www.nmkn.dk](http://www.nmkn.dk)). Gebyret tilbagebetales, hvis den, der klager, får helt eller delvis medhold i klagen.

### **Domstolsprøvelse**

Hvis afgørelsen ønskes indbragt for domstolene, skal dette ske inden 6 måneder efter, at afgørelsen er offentliggjort, jf. § 90.

### **Opsættende virkning**

En klage over en afgørelse har ikke opsættende virkning på retten til at udnytte tilladelsen eller miljøgodkendelsen, medmindre Miljø- og fødevareklagenævnet bestemmer andet.

Tilladelsen/godkendelsen må ikke udnyttes, hvis den indeholder placering af driftsbygninger væk fra de øvrige driftsbygninger, jf. § 81. Dette vil være angivet i afgørelsen.

Udnyttelse af en tilladelse eller miljøgodkendelse kan kun ske under opfyldelse af vilkårene, som er fastsat i tilladelsen eller miljøgodkendelse.

Bilag 2.

## Udpegningsgrundlag for de berørte Natura 2000-områder.

### Natura 2000-områdenr. 91: Kongeå

Området består af habitatområde nr. H80.

Udpegningsgrundlag for Habitatområdet Kongeå (H80)	
<b>Naturtyper:</b>	Næringsrig sø (3150) Vandløb (3260) Surt overdrev (6230) Tidvis våd eng (6410) Urtebræmme (6430) Kildevæld (7220) Rigkær (7230)
<b>Arter:</b>	Havlampret ( <i>Petromyzon marinus</i> ) (1095) Bæklampret ( <i>Lampetra planeri</i> ) (1096) Flodlampret ( <i>Lampetra fluviatilis</i> ) (1099) *Snæbel ( <i>Coregonus oxyrhynchus</i> ) (1113) Odder ( <i>Lutra lutra</i> ) (1355) Laks (1106)

\* Surt overdrev, kildevæld samt snæbel er alle prioriterede naturtyper/arter.



Bilag 3.

**Spildevandsafledning, eksisterende produktionsbygninger.**

