

MILJØGODKENDELSE  
af  
svinebruget beliggende  
Troesmosevej 24  
6800 Varde

I henhold til § 16a i Bekendtgørelse af lov nr. 520  
af 1. maj 2019  
om husdyrbrug og anvendelse af gødning m.v.

Varde  
Kommune



**Godkendt den 12. oktober 2022**



**Udarbejdet af:**

Sagsbehandler: Klaudi Andresen  
Direkte tlf. 7994 7413  
E-mail: [klan@varde.dk](mailto:klan@varde.dk)

**VARDE KOMMUNE**

Erhvervscenteret - Landbrug  
Teknik og Miljø  
Bytoften 2  
6800 Varde

[www.vardekommune.dk](http://www.vardekommune.dk)  
[vardekommune@varde.dk](mailto:vardekommune@varde.dk)

**Doknr. 134.991-22**

**Sagsnr. 22-3.753**

# Indholdsfortegnelse:

<b>1</b>	<b>INDLEDNING</b>	<b>5</b>
<b>2</b>	<b>BAGGRUND FOR MILJØGODKENDELSE</b>	<b>6</b>
2.1	DATABLAD	6
2.2	BAGGRUND OG HISTORIK	6
<b>3</b>	<b>GODKENDELSE</b>	<b>7</b>
3.1	BESKRIVELSE AF PROJEKTET	7
3.2	DISPENSATION	7
3.3	REVURDERING	7
3.4	SUPPLERENDE OPLYSNINGER	7
3.5	FORUDSÆTNINGER	8
<b>4</b>	<b>VILKÅR FOR MILJØGODKENDELSEN</b>	<b>8</b>
4.1	PRODUKTIONSAREALER OG OPBEVARINGSAREALER TIL HUSDYRGØDNING	8
4.2	DRIFT OG INDRETNING	8
4.3	LANDSKABSINTERESSER	8
4.4	AMMONIAKREDUCERENDE TILTAG	8
4.5	OPBEVARING OG HÅNDTERING AF HUSDYRGØDNING	9
4.6	LUGT	9
4.7	STØJ OG VIBRATIONER	9
4.8	STØV	10
4.9	VAND	10
4.10	TIL- OG FRAKØRSEL	10
4.11	SKADEDYR	10
4.12	SPILDEVAND, OVERFLADEVAND OG RESTVAND	11
4.13	OPLAG AF OLIE, PESTICIDER OG ØVRIGE KEMIKALIER	11
4.14	LYS	11
4.15	EGENKONTROL	11
4.16	UHELD OG RISICI	11
4.17	OPHØR	11
<b>5</b>	<b>KLAGEVEJLEDNING</b>	<b>11</b>
<b>6</b>	<b>OFFENTLIGGØRELSE</b>	<b>12</b>
<b>7</b>	<b>MILJØTEKNISK BESKRIVELSE OG VURDERING</b>	<b>13</b>
7.1	BELIGGENHED	13
7.2	AFSTANDSKRAV	13
7.3	LANDSKAB OG KULTURMILJØ	14
7.4	SAMDRIFT	15
7.5	BIAKTIVITETER	15
7.6	INDRETNING	15
7.7	PRODUKTIONSAREALERS OG OPBEVARINGSLAGRES STØRRELSE	18
7.8	SPILDEVAND OG VANDFORBRUG	21
7.9	RENGØRING	22
7.10	ENERGIFORBRUG OG VENTILATION	22
7.11	AFFALD OG KEMIKALIER	22
7.12	OPLAG AF DIESEL- OG FYRINGSOLIE	23
7.13	HUSDYRGØDNING	23
7.14	FODEROPBEVARING	24
7.15	LUGT	24
7.16	STØJ	25
7.17	RYSTELSER	26
7.18	STØV	26

7.19	SKADEDYR.....	26
7.20	DØDE DYR.....	27
7.21	LYS.....	27
7.22	TIL- OG FRAKØRSEL.....	27
7.23	DRIFTSFORSTYRRELSER ELLER UHELD.....	29
7.24	BESKYTTEDE NATUROMRÅDER OMKRING HUSDYRBRUGET - AMMONIAK.....	30
7.25	PÅVIRKNING AF "BILAG IV ARTER".....	34
7.26	BAT – AMMONIAK.....	35
7.27	BAT – MANAGEMENT.....	35
7.28	BAT – RÅVARER.....	36
7.29	BAT - FORBRUG AF VAND OG ENERGI.....	36
7.30	BAT – OPBEVARING AF HUSDYRGØDNING.....	37
7.31	SAMLET BAT-VURDERING.....	37
<b>8</b>	<b>EGENKONTROL.....</b>	<b>38</b>
<b>9</b>	<b>FORANSTALTNINGER VED OPHØR AF PRODUKTION.....</b>	<b>38</b>
<b>10</b>	<b>ALTERNATIVE MULIGHEDER.....</b>	<b>38</b>
<b>11</b>	<b>GENERELLE VIRKNINGER.....</b>	<b>39</b>
<b>12</b>	<b>§ 35, NR. 1-7 I BEKENDTGØRELSEN.....</b>	<b>40</b>
<b>13</b>	<b>VILKÅR DER SKAL VÆRE I EN AFGØRELSE AF ET IE BRUG.....</b>	<b>42</b>
<b>14</b>	<b>NABO- / PARTSHØRING.....</b>	<b>42</b>
<b>15</b>	<b>SAMLET VURDERING.....</b>	<b>43</b>

# 1 Indledning

Dette **udkast** til miljøgodkendelse fastlægger de vilkår, der skal gælde for en ændring af husdyrbruget på Troesmosevej 24, 6800 Varde i Varde Kommune. Vilkårene sikrer, at udvidelse og drift af husdyrbruget kan ske uden at påvirke miljøet væsentligt.

Miljøet skal i denne sammenhæng forstås som omgivelserne i bred forstand, herunder befolkning, flora og fauna, vandmiljø, landskab og kulturhistorie samt ressourceforbrug.

I forbindelse med udarbejdelse af udkast til miljøgodkendelse, har Varde Kommune udarbejdet en miljøteknisk beskrivelse og vurdering af det ansøgte projekt. Denne danner baggrund for afgørelsen, herunder de stillede vilkår, som fremgår af afsnit 4.

Ansøgningen om miljøgodkendelse har været offentliggjort på Digital MiljøAdministration (DMA) [www.dma.mst.dk](http://www.dma.mst.dk) fra den 20. april til den 11. maj 2022. (Idéfasen). Offentligheden har hermed haft mulighed for at komme med forslag og bemærkninger til projektet, samt anmode om at få tilsendt udkast til afgørelse, når dette foreligger.

Varde Kommune har ikke modtaget henvendelser angående udvidelsen i idéfasen efter offentlig annoncering.

Copyright på kort: Geodatastyrelsen, SDFE, Hexagon, Varde Kommune.

## 2 Baggrund for miljøgodkendelse

### 2.1 Datablad

Ejer / Ansøger:	Poul Quist Iversen, Knoldeflodvej 75, 6800 Varde, Tlf. 40639092. <a href="mailto:post@lyngbogaard.dk">post@lyngbogaard.dk</a>
Kontaktperson:	Poul Quist Iversen, Knoldeflodvej 75, 6800 Varde, Tlf. 40639092. <a href="mailto:post@lyngbogaard.dk">post@lyngbogaard.dk</a>
Husdyrbrugets navn og adresse:	Lyngbogaard – Troesmosevej 24
Ejervlav og matrikel nr.:	Skonager By, Næsbjerg, 7b og 17
Virksomhedens art:	Svineproduktion
Ejendomsnummer:	5730114465
CHR-nummer:	45468
CVR-nummer:	25802691
Konsulent:	Hanne Hoffmann, Gråkjær Landbrug A/S, Fabersvej 15, 7500 Holstebro. Tlf. 25196323. <a href="mailto:hachr@graakjaer.dk">hachr@graakjaer.dk</a>
Tilsynsmyndighed:	Varde Kommune
Er husdyrbruget et IE-brug:	Ja
Ansøgning:	Skema nr. 230.483, version 4, indsendt den 24. august 2022
Udkast i nabohøring:	25. august 2022
Godkendelsesdato:	12. oktober 2022

### 2.2 Baggrund og historik

Varde Kommune udstedte den 17. august 2010 en § 12-miljøgodkendelse til Troesmosevej 24, 6800 Varde.

Der blev givet godkendelse til maksimalt at producere 11.800 smågrise (7,2-30 kg), 8.700 polte (30-80 kg) og 3.100 slagtesvin/polte (30-107 kg), dengang svarende til 279,09 dyreenheder.

MGK2010 blev påklaget af Det Økologiske Råd (DØR). Ansøger og DØR indgik efterfølgende en aftale om at projektet skulle ændres, så et fastsat ammoniakreduktionsniveau kunne overholdes. Der blev derfor den 3. marts 2011 givet et tillæg til MGK2010, hvori der blev godkendt en yderligere reduktion af råproteinindholdet i foderet. Klagen til MGK2010 blev herefter trukket tilbage af DØR.

Siden er der givet endnu et tillæg til miljøgodkendelsen den 17. februar 2014. Heri er der godkendt en fristforlængelse til opførelse af en ny stald godkendt i MGK2010.

Varde Kommune har den 2. marts 2015 godkendt, at den ene stald bygges 15 m længere end det som er vist i miljøgodkendelsen fra 2010.

Poul Quist Iversen har nu søgt om miljøgodkendelse på baggrund af et ønske om at ændre svineproduktionen på Troesmosevej 24, 6800 Varde.

Ansøgningen er modtaget af Varde Kommune den 22. marts 2022.

I forbindelse med sagsbehandlingen er der indhentet supplerende oplysninger.

### **3 Godkendelse**

Varde Kommune har afgjort, at husdyrbruget på Troesmosevej 24, 6800 Varde kan ændres som ansøgt. Der er nærmere redegjort for de vurderinger der ligger til grund for afgørelsen i den miljøtekniske beskrivelse og vurdering.

Miljøgodkendelsen meddeles efter § 16a i "Bekendtgørelse af lov nr. 520 af 1. maj 2019 om husdyrbrug og anvendelse af gødning m.v." herefter benævnt husdyrbrugloven, på en række nærmere angivne vilkår i afsnit 4.

Husdyrbruget skal til enhver tid leve op til gældende regler i love og bekendtgørelser – også selvom disse regler eventuelt måtte være skærpede i forhold til denne afgørelse.

Det skal i øvrigt bemærkes, at tilladelser og godkendelser der vedrører anden lovgivning, for eksempel byggetilladelse, skal indhentes særskilt. Der skal også indhentes byggetilladelse, hvis en bygning ændrer anvendelse.

Henvendelse om afgørelsen kan ske til Varde Kommune, Erhvervscenteret - Landbrug.

Eventuelle udvidelser og ændringer af husdyrbrugets anlæg, som ikke fremgår af denne afgørelse, skal meddeles til – og godkendes af Varde Kommune inden disse gennemføres.

I henhold til husdyrbruglovens § 59a bortfalder godkendelsen, hvis den ikke er udnyttet, inden 6 år efter den er meddelt. Hvis en del af godkendelsen ikke er udnyttet, bortfalder godkendelsen for denne del.

#### **3.1 Beskrivelse af projektet**

Ifølge den nugældende husdyrbrugslov skal der ikke længere søges om og gives godkendelse til et bestemt dyrehold, men om et bestemt produktionsareal, det vil sige det areal, som dyrene på husdyrbruget kan opholde sig på.

Der søges om produktionsarealer som det fremgår af tabel 1, og beliggende, som det fremgår af figur 5. Der bygges ikke nye stalde.

#### **3.2 Dispensation**

Der gives i henhold til § 9 stk. 3 i husdyrbrugloven dispensation til, at dyreholdet kan ændres i stald 2,5 m fra privat fællesvej.

#### **3.3 Revurdering**

Kommunalbestyrelsen skal jævnfør § 39 stk. 4 i "Bekendtgørelse om tilladelse og godkendelse mv. af husdyrbrug (herefter benævnt Husdyrgodkendelsesbekendtgørelsen) foretage den første regelmæssige revurdering, når der er forløbet 8 år fra det tidspunkt, hvor husdyrbruget første gang blev godkendt, og herefter hvert 10. år.

Det er planlagt, at foretage den første revurdering i 2030.

#### **3.4 Supplerende oplysninger**

I forbindelse med sagsbehandlingen har Varde Kommune orienteret og indhentet oplysninger fra følgende:

- Idéfasen ved offentlig annoncering
- Nabohøring ved berørte naboer

### **3.5 Forudsætninger**

Varde Kommune forudsætter, at projektet gennemføres og drives som beskrevet i ansøgningen, og at den generelt gældende lovgivning overholdes.

Miljøgodkendelsen meddeles på vilkår, der sikrer at kravene i § 27 i husdyrbrugloven opfyldes. Der stilles derfor følgende vilkår til husdyrbrugets anlæg:

## **4 Vilkår for miljøgodkendelsen**

### **4.1 Produktionsarealer og opbevaringsarealer til husdyrgødning**

- a. Husdyrbruget må maksimalt have produktionsarealer og arealer med gødningsopbevaring, som det fremgår af tabel 1 og 2, og beliggende, som det fremgår af figur 5.

### **4.2 Drift og indretning**

- a. Husdyrbrugets drift og indretning skal være i overensstemmelse med de oplysninger der fremgår af den miljøtekniske beskrivelse, medmindre andet fremgår af afgørelsens vilkår.
- b. De vilkår der vedrører driften, skal være kendt af de ansatte/andre der er beskæftiget med den pågældende del af driften. Et eksemplar af miljøgodkendelsen skal til enhver tid være tilgængeligt for de personer, der har ansvaret for husdyrbrugets daglige drift.
- c. Fortank 2018 på figur 5 skal være overdækket med fast overdækning i form af beton eller teltoverdækning med indvendigt skørt.
- d. Troesmosevej 24, 6800 Varde skal ved fremtidige udvidelse overveje placering og aktiviteter, således at transport af dyr, materialer og husdyrgødning begrænses.
- e. Bedriften skal begrænse anvendelse, fremstilling eller frigivelse af relevante farlige stoffer i forbindelse med husdyrproduktionen med henblik på at undgå risiko for forurening af jordbund og grundvand på husdyrbruget. Ved farlige stoffer forstås stoffer og blandinger som defineret i artikel 3 i Europa-Parlamentets og Rådets forordning (EF) nr. 1272/2008 om klassificering, mærkning og emballering af stoffer og blandinger.

### **4.3 Landskabsinteresser**

- a. Placering, udformning, arkitektur og materialevalg af nybyggeri skal følge beskrivelsen i den miljøtekniske redegørelse.
- b. Bygningerne skal være opført i afdæmpede farver og i ikke-reflekterende materialer.
- c. Den eksisterende beplantning og læhegn omkring gårdanlægget skal forsøges bevaret. Hvis dette ikke er muligt, skal der genplantes med hjemmehørende og egnskarakteristiske træer og buske. Plantningen og vedligeholdelsen af beplantningen skal foregå efter de retningslinjer, som fremgår af Skov –info nr. 13 om træer og buske til skovbryn, læhegn og vildplanter fra Skov- og Naturstyrelsen.

### **4.4 Ammoniakreducerende tiltag**



- a. Gyllekanalerne i bygning 3 på figur 2 - i alt 1.660 m<sup>2</sup> - skal være forsynet med køleslanger, der er forbundet til varmepumpe.
- b. Varmepumpen til gyllekanalerne i bygning 3 på figur 2 skal køle med mindst 362.896 kwatt/år.
- c. Troesmosevej 24 skal kunne dokumentere, at varmepumpen til bygning 3 på figur 2 køler med mindst 362.896 kwatt/år.
- d. Varmepumpen skal være forsynet med en timetæller til dokumentation af årlig driftstid.
- e. Gyllekølingsanlægget skal være forsynet med et trykovervågningsystem, en alarm samt en sikkerhedsanordning, der i tilfælde af lækage stopper gyllekølingsanlægget. Gyllekølingsanlægget må ikke kunne genstarte automatisk.
- f. Vedligeholdelse af gyllekølingsanlægget skal ske i overensstemmelse med producentens vejledning. Vejledningen skal opbevares på husdyrbruget.
- g. Ved udskiftning af varmepumpen, skal dokumentation for køleeffekt på gyllekøleanlæg indsendes til tilsynsmyndigheden før anlægget tages i drift.
- h. Der skal indgås en skriftlig aftale med en godkendt montør med VPO certifikat eller tilsvarende certificering om kontrol og service af gyllekølingsanlægget mindst én gang årligt. Den årlige kontrol skal som minimum bestå af følgende: - afprøvning og funktionssikring af trykovervågningsystemet, alarmen samt sikkerhedsanordningen, kontrol af kølekredsens ydelse, aflæsning og registrering af driftstimer.
- i. Enhver form for driftsstop skal noteres i logbog med angivelse af årsag og varighed. Tilsynsmyndigheden skal underrettes ved driftsstop, der har en varighed på mere end 2 uger.
- j. Registreringen fra logbogen, den skriftlige kontrolaftale, de årlige kontrolrapporter samt øvrige servicereporter, skal opbevares på husdyrbruget i mindst fem år og forevises på tilsynsmyndighedens forlangende.

#### 4.5 Opbevaring og håndtering af husdyrgødning

- a. Påfyldning af gylle til gyllevogn og lignende skal altid ske under opsyn.

#### 4.6 Lugt

- a. Hele husdyrbruget og dets omgivelser skal renholdes således, at lugtgener begrænses mest muligt.
- b. Såfremt tilsynsmyndigheden skønner, at lugtgener i omgivelserne vurderes at være væsentligt større end der kan forventes ifølge grundlaget for miljøvurderingen, skal husdyrbruget lade foretage undersøgelse af muligheder for begrænsning af lugtkilder og/eller behandling af afkastluften. Undersøgelsens omfang vil blive fastsat af tilsynsmyndigheden på baggrund af en konkret vurdering af sagen. Lugtundersøgelser kan maksimalt kræves én gang pr. år. Virksomheden afholder selv omkostningerne til dokumentation, undersøgelser og målinger.

#### 4.7 Støj og vibrationer

- a. Husdyrbrugets bidrag til støjbelastningen må, ved udendørs opholdsarealer ved boliger beliggende i landzone uden for eget skel, ikke overskride de anførte værdier 1,5 meter over terræn i frit felt:

Tidspunkt	Støjgrænser	Reference tidsrum
<b>Dag</b>		
Mandag - fredag kl. 07 - 18	55 dB(A)	8 timer
Lørdag kl. 07 - 14	55 dB(A)	7 timer
Lørdag kl. 14 - 18	45 dB(A)	4 timer

Tidspunkt	Støjgrænser	Reference tidsrum
Søn- og helligdag kl. 07 - 18	45 dB(A)	8 timer
<b>Aften</b>		
Alle dage kl. 18 - 22	45 dB(A)	1 time
<b>Nat</b>		
Alle dage kl. 22 - 07	40 dB(A)	½ time

#### Støjgrænser

- b. Støjens maksimalværdi må om natten ikke overstige ovenstående grænseværdier med mere end 15 dB(A) ved alle beboelser.
- c. Ved dokumentation for overholdelse af støjvilkår skal der ses bort fra kortvarig sæsonafhængig kørsel udenfor husdyranlægget f.eks. pløjning og høst.
- d. Hvis tilsynsmyndigheden vurderer det nødvendigt, skal husdyrbruget dokumentere, at støjvilkåret er overholdt. Dokumentationen skal belyse støjbelastningen med husdyrbruget i fuld repræsentativ drift. Dette kan dog højst kræves en gang årligt, såfremt ovennævnte støjgrænser overholdes.

Dokumentationen skal ske i form af resultat af en støjmåling udført efter retningslinjerne i Miljøstyrelsens vejledning nr. 5 og 6/1984, eller efter en beregning udført efter den nordiske beregningsmetode for ekstern støj fra virksomheder jf. Miljøstyrelsens vejledning nr. 5/1993. Ved ændringer skal den nyeste vejledning anvendes.

Er dokumentationen udført som beregning, skal den indeholde de oplysninger om beregningsforudsætningerne, som er nødvendige for vurdering af rigtigheden af beregningsresultaterne. Er dokumentationen udført som måling, skal driftsforholdene under målingen beskrives. Som udgangspunkt accepteres en ubestemthed på de målte eller beregnede støjbelastninger på max. +/- 3 dB(A).

- e. Målingerne eller beregningerne skal udføres af en person eller et laboratorium, som er akkrediteret af DANAK eller godkendt af Miljøstyrelsen til "Måling - ekstern støj".
- f. Resultaterne skal sendes til tilsynsmyndigheden senest 1 måned efter målingernes gennemførelse.

## 4.8 Støv

- a. Drift af anlægget må ikke medføre væsentlige støvgener uden for husdyranlægget.

## 4.9 Vand

- a. Drikkevandssystemet skal drives og vedligeholdes således, at vandforbrug og vandspild minimeres.

## 4.10 Til- og frakørsel

- a. Transport til og fra husdyrbruget skal fortrinsvis foregå i dagtimerne. I forbindelse med kortvarige sæsonbetonede arbejder som f.eks. høst og gødningsudkørsel tillades kørsel udenfor dagtimerne, disse transporter i højsæsonen skal så vidt muligt tilrettelægges udenfor de tidlige og sene timer.
- b. Ved transport af gylle på offentlige veje skal gyllevognens åbninger være forsynet med låg eller lignende, således at spild ikke kan finde sted. Skulle der alligevel ske spild af gylle, skal dette straks opsamles.

## 4.11 Skadedyr

- a. Der skal på husdyrbruget foretages effektiv fluebekæmpelse i overensstemmelse med de til enhver tid nyeste retningslinjer fra Aarhus Universitet, Institut for Agroøkologi.
- b. Opbevaring af foder skal ske på en sådan måde, at der ikke opstår risiko for tilhold af skadedyr.

#### **4.12 Spildevand, overfladevand og restvand**

- a. Tagbrønde og brønde i øvrigt indenfor en afstand på 15 meter fra stalde skal hæves minimum 10 cm over terræn, når de fører til dræn eller vandløb.
- b. Troesmosevej 24, 6800 Varde skal have en udledningstilladelse, der giver tilladelser til udledning af tagvand til Troesmose Bæk.
- c. Troesmosevej 24, 6800 Varde skal indrette husdyrbruget, således at produktion af spildevand begrænses mest muligt.

#### **4.13 Oplag af olie, pesticider og øvrige kemikalier**

- a. Opbevaring af kemikalier, samt spildolie og kemikalieaffald, skal foregå i rum med fast bund og uden mulighed for forurening af jord, afløbssystem, grundvand og vandløb.

#### **4.14 Lys**

- a. Driften må ikke medføre væsentlige lysgener uden for husdyrbruget.

#### **4.15 Egenkontrol**

- a. Dokumentation skal opbevares samlet, i papirform eller elektronisk, og være lettilgængelige for tilsynsmyndigheden. Dokumentationen skal fremvises til tilsynsmyndigheden på forlangende og skal gemmes minimum 5 år.

#### **4.16 Uheld og risici**

- a. Alle uheld og driftsforstyrrelser, herunder evt. spild på udendørs arealer, der kan medføre forurening, skal straks meddeles alarmcentralen (tlf.: 112) og efterfølgende Erhvervscenteret, Varde Kommune (tlf.: 7994 6800).
- b. Der skal forefindes en opdateret beredskabsplan på husdyrbruget, som fortæller, hvornår og hvordan der skal reageres ved uheld, der kan medføre konsekvenser for det eksterne miljø. Planen skal være tilgængelig og synlig for ejendommens ansatte og andre, der arbejder på bedriften.

#### **4.17 Ophør**

- a. Ved ophør af driften, skal der træffes de nødvendige foranstaltninger for at undgå forureningsfare. Alle opbevaringsanlæg skal tømmes og rengøres, og husdyranlægget skal fremstå i miljømæssig god stand.

## **5 Klagevejledning**

Afgørelsen kan påklages til Miljø- og Fødevareklagenævnet i henhold til § 76 i Husdyrbrugloven af de klageberettigede, der fremgår af lovens §§ 84-87.

Hvis du ønsker at klage over afgørelsen skal du gøre det elektronisk og direkte til Miljø og Fødevareklagenævnet via Klageportalen. Du kan få adgang til Klageportalen via <https://kpo.naevneneshus.dk>

Din klage skal være modtaget senest den 10. november 2022 (4 uger efter offentliggørelsen).

Det er en betingelse for behandling af din klage, at du indbetaler et gebyr.

Vejledning om hvordan du klager og om gebyrordningen kan du finde på <https://kpo.naevneneshus.dk>

Samme sted fremgår det også, at der er visse særlige forhold, som kan begrunde en undtagelse fra kravet om at klage via Klageportalen.

Har du brug for yderligere oplysninger eller hjælp til Klageportalen, kan du kontakte [nh@naevneneshus.dk](mailto:nh@naevneneshus.dk) eller tlf. 7240 5600.

Såfremt afgørelsen ønskes indbragt for domstolene, skal søgsmål være anlagt inden 6 måneder fra afgørelsens offentliggørelse samt være i overensstemmelse med § 26 i forvaltningsloven.

## 6 Offentliggørelse

Offentliggørelse af afgørelsen sker på Digital MiljøAdministration <https://dma.mst.dk/> under "Offentliggørelser", senest den 13. oktober 2022.

På Varde Kommunes vegne den 12. oktober 2022

Miljømedarbejder

Klaudi Andresen

### Kopi sendt til:

- Hanne Hoffmann, Gråkjær Landbrug A/S, e-mail: [hachr@graakjaer.dk](mailto:hachr@graakjaer.dk)
- Styrelsen for Patientsikkerhed, Tilsyn og Rådgivning Syd, Nytorv2, 1. sal, 6000 Kolding, e-mail: [trsyd@stps.dk](mailto:trsyd@stps.dk)
- Danmarks Fiskeriforening, Nordensvej 3, Taulov, 7000 Fredericia, e-mail: [mail@dkfisk.dk](mailto:mail@dkfisk.dk)
- Ferskvandsfiskeriforeningen for Danmark, v. Niels Barslund, Vormstrupvej 2, 7540 Haderup, e-mail: [nb@ferskvandsfiskeriforeningen.dk](mailto:nb@ferskvandsfiskeriforeningen.dk)
- Arbejderbevægelsens Erhvervsråd, Reventlowsgade 14,1, 1651 Kbh.V, e-mail: [ae@ae.dk](mailto:ae@ae.dk)
- Forbrugerrådet, Fiolstræde 17, 1017 Kbh.K, e-mail: [fbr@fbr.dk](mailto:fbr@fbr.dk)
- Det Økologiske Råd, Blegdamsvej 4B, 2200 Kbh.N, e-mail: [husdyr@ecocouncil.dk](mailto:husdyr@ecocouncil.dk)
- Danmarks Sportsfiskerforbund, Skyttevej 5, 7182 Bredsten, e-mail: [lbt@sportsfiskerforbundet.dk](mailto:lbt@sportsfiskerforbundet.dk)
- Danmarks Naturfredningsforening, Masnedøgade 20, 2100 København Ø, e-mail: [dnvarde-sager@dn.dk](mailto:dnvarde-sager@dn.dk)
- Dansk Ornitologisk Forening, Vesterbrogade 140, 1620 Kbh.V, e-mail: [natur@dof.dk](mailto:natur@dof.dk) samt lokalforeningen for sydvestjylland e-mail: [varde@dof.dk](mailto:varde@dof.dk)

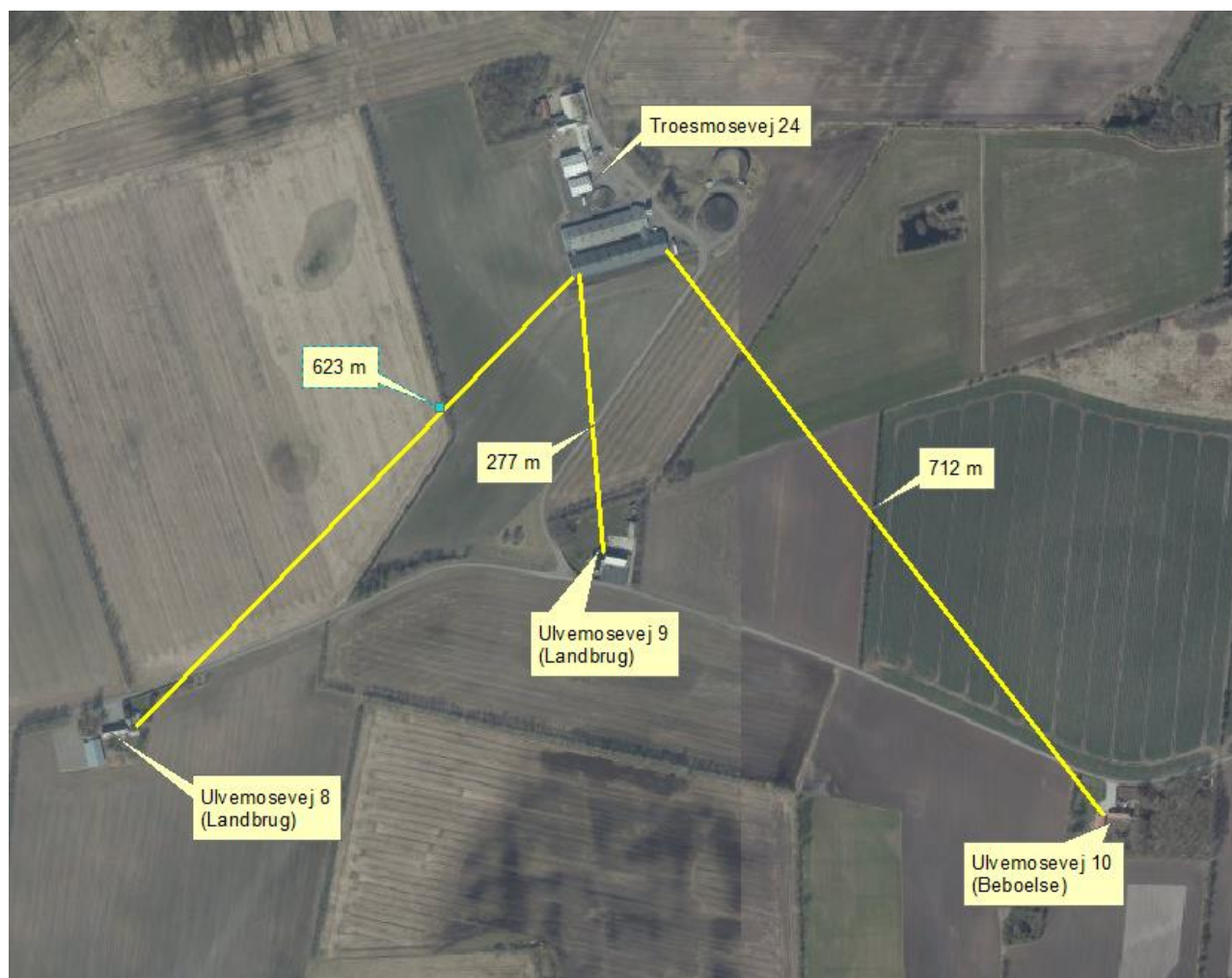
## 7 Miljøteknisk beskrivelse og vurdering

### Beliggenhed, landskab og kulturmiljø

#### 7.1 Beliggenhed

Husdyrbruget ligger på Troesmosevej 24, 6800 Varde, cirka 1,2 km syd for Næsbjerg, der også er nærmeste samlet bebyggelse og byzone.

Nærmeste nabo uden landbrugspligt er Ulvemosevej 10, der ligger 712 m sydøst for ejendommen. Nærmeste nabo med landbrugspligt er Ulvemosevej 9, der ligger 277 m syd for ejendommen. Se figur 1.



Figur 1. Husdyrbruget i forhold til nærmeste naboer.

Varde Kommune vurderer at beliggenheden er tilstrækkeligt beskrevet.

#### 7.2 Afstandskrav

Afstandskravene i henhold til § 6 i Husdyrbrugloven er overholdt, da husdyrbrugets anlæg ikke er beliggende:

- i et eksisterende eller ifølge kommuneplanens rammedel fremtidigt byzone- eller sommerhusområde

- i et område i landzone, der i lokalplan er udlagt til boligformål, blandet bolig og erhvervsformål eller til offentlige formål med henblik på beboelse, institutioner, rekreative formål og lign.,
- i en afstand mindre end 50 m fra ovennævnte områder eller
- i en afstand mindre end 50 m fra en nabobeboelse.

Følgende afstandskrav i henhold til § 8 i husdyrbrugloven er overholdt:

- ikke almene vandforsyningsanlæg (25 m)
- almene vandforsyningsanlæg (50 m)
- vandløb, dræn og søer (15 m)
- levnedsmiddelvirksomhed (25 m)
- beboelse på samme ejendom (15 m)
- naboskel (30 m)

Følgende afstandskrav i henhold til § 8 i husdyrbrugloven er ikke overholdt:

- offentlig vej og privat fællesvej (15 m)

I smågrisestald, der ligger 2,5 m fra privat fællesvej, øges ammoniakfordampningen med 936,7 kg NH<sub>3</sub>-N pr. år.

Der gives i henhold til § 9 stk. 3 i husdyrbrugloven dispensation til, at dyreholdet kan ændres i stald 2,5 m fra privat fællesvej.

### 7.3 Landskab og kulturmiljø

I forbindelse med sagsbehandlingen er husdyrbrugets beliggenhed i forhold til udpegningerne i Varde Kommunes Kommuneplan 2021 samt andre udpegninger blevet gennemgået. Husdyrbrugets anlæg ligger **indenfor**

- Landzone
- Eget område til store husdyrbrug
- Åbne landbrugslandskaber
- Lavbundsarealer
- Planlagte højspændingsforbindelser
- Råstofplan 2020 – vedtaget
- Særligt værdifuldt landbrugsområde
- Vindmølleområde eller indenfor en 600 m bufferzone

Af Kommuneplan 2021 for Varde Kommune fremgår det blandt andet, at

Anvendelse af reflekterende materialer i **det åbne land (Landzone)** skal søges begrænset og om nødvendigt afskærmes.

Der reserveres 200 meter brede arealer til fremføring af **planlagte højspændingsforbindelser** med en spænding på 400 kV og 150 kV, som angivet i kommuneplanens kortdel.

I **åbne landbrugslandskaber** skal store tekniske anlæg, herunder store husdyrbrug med mere end 500 dyreenheder tilpasses landskabets karakter.

**Lavbundsarealer**, som er potentielt egnede som vådområder, skal friholdes for byggeri, anlæg mv., der kan forhindre, at det naturlige vandstands niveau kan genskabes. I lavbundsarealer, der er potentielt egnede som vådområder, kan der ikke forventes tilladelse, godkendelse eller dispensation til projekter, der i væsentligt omfang tilsidesætter interesserne for mulig genskabelse. I de øvrige lavbundsarealer skal nødvendigt byggeri, anlæg mv. så vidt muligt udformes og placeres, så det ikke hindres, at lavbundsarealet vil kunne genetableres som naturområde.

Områder til placering af **store husdyrbrug** skal friholdes for udvikling, der er i modstrid med etablering af store landbrugsbygninger og -anlæg.

I **særligt værdifulde landbrugsområder** skal det sikres, at arealerne kan anvendes længst muligt til landbrugsmæssige formål før overgangen til anden anvendelse.

Indenfor **interesse- og graveområder for råstoffer** har råstofindvinding første prioritet i forhold til anden anvendelse.

Det nærmeste beskyttede sten- eller jorddige ligger i et markskel ca. 232 meter øst for husdyrbruget, og berøres ikke af udvidelsen.

Varde Kommune vurderer at

- udvidelsen ikke er i strid med Kommuneplan 2021 for Varde Kommune
- det samlede bygningsanlæg fremstår som en driftsmæssig enhed
- at udvidelsen, ikke vil være i strid med hensynet til kulturhistoriske interesser.

Varde Kommune stiller af hensyn til landskabsinteresser vilkår om at bygningerne skal være opført i afdæmpede farver og i ikke-reflekterende materialer.

## Husdyrhold og drift

### 7.4 Samdrift

Ansøger oplyser, at han også ejer Knoldeflodvej 25, 68 og 75, 6800 Varde.

### 7.5 Biaktiviteter

Ansøger oplyser at:

*Der er ingen biaktiviteter på ejendommen*

### 7.6 Indretning

Oversigt over husdyrbrugets bygninger fremgår af figur 2.

#### **Bygning 1**

Smågrisestald. 699 m<sup>2</sup> produktionsareal ændres fra smågrise til flexgruppen: Slagtesvin og smågrise, 25-49 % fast gulv. Figur 3 viser indretningen af smågrisestalden.

#### **Bygning 2**

Slagtesvinestald og udleveringsrum. Udleveringsrum er ikke med i produktionsarealet.

#### **Bygning 3**

Slagtesvinestald. Figur 4 viser indretning af stald 3.

#### **Bygning 4**

Gylletank på 1.478 m<sup>3</sup>. Etableret i 1987.

#### **Bygning 5**

Gylletank på 4.700 m<sup>3</sup>. Etableret i 2005.

#### **Bygning 6**

Gylletank på 4.600 m<sup>3</sup>. Etableret i 2016.

#### **Bygning 7**

Tank til afhentning af gylle til biogas. Etableret i 2018. 99 m<sup>3</sup>.



Figur 2. Oversigt over husdyrbrugets bygninger.





Varde Kommune vurderer at indretningen er tilstrækkelig beskrevet.

Der stilles vilkår om, at husdyrbrugets indretning og drift skal være i overensstemmelse med de oplysninger der fremgår af denne miljøtekniske beskrivelse.

## 7.7 Produktionsarealers og opbevaringslagres størrelse

I tabel 1 ses produktionsarealets størrelse for 8 år siden, som nuværende drift og som ansøgt drift. Produktionsarealet er opmålt af Poul Quist Iversen og Klaudi Andresen, Varde Kommune. Tabel 2 viser oversigt over areal til opbevaring af husdyrgødning for 8 år siden, som nuværende drift og som ansøgt drift. Figur 5 viser placering af produktionsareal og areal til opbevaring af husdyrgødning.

Varde Kommune vurderer at produktionsarealet og areal til opbevaring af husdyrgødning er tilstrækkeligt beskrevet.

Stalde og produktioner						
Staldnavn	Staldstørrelse (m <sup>2</sup> )	Ventilation	Kildehøjde	Produktion	Antal måneder udegående	Produktionsareal (m <sup>2</sup> )
Ansøgt drift						
1 Klimastald	1326	Mekanisk ventilation	6 m	(#475375) Flexgruppe: Slagtesvin og Smågrise; 25-49 % fast gulv	0	332
				(#475374) Smågrise. Toklimastald, delvis spaltegulv	0	86
				(#475373) Flexgruppe: Slagtesvin og Smågrise; 25-49 % fast gulv	0	367
2 Slagtesvin Drænet	1710	Mekanisk ventilation	6 m	(#471712) Slagtesvin. Drænet gulv + spalter (33 %/ 67%)	0	1263
3 Slagtesvin Drænet	2183	Mekanisk ventilation	6 m	(#530486) Slagtesvin. Drænet gulv + spalter (33 %/ 67%)	0	248
				(#475012) Slagtesvin. Drænet gulv + spalter (33 %/ 67%)	0	1351
<b>Sum</b>						<b>3647</b>

Nudrift						
1 Klimastald	1326	Mekanisk ventilation	6 m	(#530445) Smågrise. Toklimastald, delvis spaltegulv	0	367
				(#530443) Smågrise. Toklimastald, delvis spaltegulv	0	86
				(#530441) Smågrise. Toklimastald, delvis spaltegulv	0	332
2 Slagtesvin Drænet	1710	Mekanisk ventilation	6 m	(#475386) Slagtesvin. Drænet gulv + spalter (33 %/ 67%)	0	1263
3 Slagtesvin Drænet	2183	Mekanisk ventilation	6 m	(#545702) Slagtesvin. Drænet gulv + spalter (33 %/ 67%)	0	248
				(#475388) Slagtesvin. Drænet gulv + spalter (33 %/ 67%)	0	1351
<b>Sum</b>						<b>3647</b>
8 års drift						
1 Klimastald	1326	Mekanisk ventilation	6 m	(#530446) Smågrise. Toklimastald, delvis spaltegulv	0	367
				(#530444) Smågrise. Toklimastald, delvis spaltegulv	0	86
				(#530442) Smågrise. Toklimastald, delvis spaltegulv	0	332
2 Slagtesvin Drænet	1710	Mekanisk ventilation	6 m	(#475387) Slagtesvin. Drænet gulv + spalter (33 %/ 67%)	0	1263
3 Slagtesvin Drænet	2183	Mekanisk ventilation	6 m	(#545703) Slagtesvin. Drænet gulv + spalter (33 %/ 67%)	0	248
				(#475389) Slagtesvin. Drænet gulv + spalter (33 %/ 67%)	0	1351
<b>Sum</b>						<b>3647</b>

**Tabel 1. Produktionsarealer i 8 årsdrift, nudrift og ansøgt drift.**

Opbevaringslagre					
Navn	Lagertype	Yderligere oplysninger	Bedste tilgængelige opbevaringsteknik	Dimension	Areal (m <sup>2</sup> )
<b>Ansøgt drift</b>					
GB 1479 fra 1987	Flydende				356
GB 4700 fra 2005	Flydende				953
GB4600 fra 2016	Flydende				935
Fortank 2018	Flydende				31
<b>Nudrift</b>					
GB 1479 fra 1987	Flydende				356
GB 4700 fra 2005	Flydende				953
GB4600 fra 2016	Flydende				935
Fortank 2018	Flydende				31
<b>8 års drift</b>					
GB 1479 fra 1987	Flydende				356
GB 4700 fra 2005	Flydende				953
GB4600 fra 2016	Flydende				935
Fortank 2018	Flydende				31

**Tabel 2. Areal til opbevaring af husdyrgødning i 8 årsdrift, nudrift og ansøgt drift.**



Figur 5. Placering af produktionsareal og areal til opbevaring af husdyrgødning.

## 7.8 Spildevand og vandforbrug

Ansøger oplyser følgende:

Vandforbruget bliver ikke ændret

### Vandbesparende tiltag

Der foretages ikke vask af maskiner på Troesmosevej 24. Vandbesparelse opnås ved drikkenipler som sidder over fodertruget (integreret i foderautomaten). Ved vask af stalde anvendes iblødsætningsanlæg, hvorefter staldene vaskes med højtryksrensere med koldt vand. Både iblødsætning og vask med højtryksrensere er vandbesparende.

### Spildevand

Spildevand fra ansøgt produktionen udgøres primært af vand fra rengøring af stalde og fra drikkevandsspild. Spildevandet fra produktionen ledes til gyllebeholder. Der udledes ikke spildevand, der kræver myndighedernes tilladelse.

Vand anvendes primært til drikkevand til dyrene og vask af stalde. Ved løbende reovering og reparation vil der være fokus på at vælge løsninger der minimerer vandforbruget og vandspild f.eks. drikkesystemer.

Sanitært spildevand håndteres via septitank og via sivdræn mod Hummelmose å. Der ændres ikke i afledningen af tagvand

Det vurderes at spildevand afledes på fornuftigvis jf. ovenstående beskrivelse.

Tagvand afledes via dræn til Troesmose Bæk. Der stilles følgende vilkår:

Troesmosevej 24 skal have en udledningstilladelse, der giver tilladelser til udledning af tagvand til Troesmose Bæk.

Varde Kommune vurderer, at spildevand- og vandforbruget er tilstrækkeligt beskrevet.

## 7.9 Rengøring

Ansøger oplyser følgende:

*Siloer, rør og slanger tjekkes jævnlig for utætheder*

*Staldene rengøres efter hvert hold, hvilket vil sige ca. hver 3 mdr. Stalden iblødsættes og nedvaskes med højtryksrensere.*

Varde Kommune vurderer, at rengøring er tilstrækkeligt beskrevet.

## 7.10 Energiforbrug og ventilation

Ansøger oplyser følgende:

*Der anvendes energi til ventilation, fodring, lys mv. Ved løbende reovering og reparation vil der være fokus på at vælge løsninger der minimerer energiforbruget f.eks. energibesparende lyskilder mv.*

*Der sker ingen ændringer i energiforbruget.*

*Lyset i staldene styres manuelt og er kun tændt efter behov.*

*Al ventilation sker ved et computerstyret temperaturreguleret styringssystem, der sikrer, at ventilationen kører optimalt både med hensyn til temperatur og fugt i staldene, og i forhold til elforbruget. Hyppig rengøring af ventilationsafkastene, nedsætter energiforbruget betragteligt.*

*Der er løbende fokus på at reducere energiforbruget, og det er derfor vurderet, at der ved at foretage udskiftning af ældre installationer opnås energibesparelser på ejendommen.*

Varde Kommune vurderer, at energiforbrug og ventilation er tilstrækkeligt beskrevet.

## 7.11 Affald og kemikalier

Ansøger oplyser følgende:

### **Beskrivelse af fast affald:**

*Affald opbevares og afskaffes ifølge reglerne i kommunes erhvervsaffald regulativ.*

*Der er en container til brandbart affald: Emballage mv. Containeren tømmes efter aftale af renovationsfirma*

*Der bruges og opbevares veterinær medicin samt mindre mængder rengøringsmidler.*

*Medicinrester og kanyler håndteres som farligt affald.*

*Tomme medicinflasker afleveres til kommunal modtagestation.*

*Lysstofrør, lavenergipærer, batterier afleveres på kommunal modtagestation.*

*Der opbevares ikke spildolie eller kemikalier på ejendommen.*

*Det vurderes, at der ikke vil være problemer med hensyn til affaldsbortskaffelsen fra virksomheden.*

Husdyrbruget er omfattet af Varde Kommunes til enhver tid gældende Regulativ for Erhvervsaffald, og er dermed forpligtet til at kildesortere og bortskaffe alt erhvervsaffald i henhold til denne og den til enhver tid gældende Affaldsbekendtgørelse.

Varde Kommune gør opmærksom på at afbrænding af affald er ikke tilladt. Jævnfør § 1, stk. 2 i Miljøministeriets bekendtgørelse nr. 1459 af 7. december 2015 om "Forbud mod markafbrænding af halm mv." er det dog tilladt at foretage afbrænding af våde halmballer og halm, der har været anvendt til overdækning og lignende. Brandmyndigheden skal orienteres inden afbrændingen iværksættes.

Ønskes der afleveret affald på kommunal genbrugsplads, skal husdyrbruget være tilmeldt genbrugsordning for erhverv.

Varde Kommune vurderer ud fra ansøgers redegørelse at affald og kemikalier opbevares, håndteres og bortskaffes miljømæssigt forsvarligt på husdyrbruget.

## **7.12 Oplag af diesel- og fyringsolie**

Ansøger oplyser følgende:

Der findes to tanke til oplag af olie på Troesmosevej 24, 6800 Varde. En 1.800 l dieseltank fra 2005 og en 4.000 l olietank til diesel- og fyringsolie fra 2007.

Varde Kommune gør opmærksom på, at opbevaring af diesel- og fyringsolie i overjordiske tanke skal ske i en typegodkendt beholder på varigt og stabilt underlag, og at der ikke må være risiko for afløb til jord, kloak, overfladevand eller grundvand.

Varde Kommune vurderer ud fra ansøgers redegørelse, at diesel- og fyringsolie opbevares miljømæssigt forsvarligt på husdyrbruget.

## **7.13 Husdyrgødning**

Ansøger oplyser følgende:

*Gylle opbevares i fortanke og i gyllebeholdere. På ejendommen er der 3 gyllebeholdere og 1 fortank som bruges til afhentning af gylle til afgangning. Afgasset biomasse leveres tilbage til beholderne.*

*Al omlastning af gylle sker med gyllevogn/-lastbil med fastmonteret kran, hvor pumpen sidder på vognen, og der sker en automatisk tømning af pumperøret. Omlastning sker altid under opsyn, derfor vurderes det, at der ikke er større risiko for uheld i forbindelse med utilsigtet igangsætning af pumper, spild m.m.*

*Gyllebeholderne er stabile beholdere, lavet af typegodkendt beton, der kan modstå mekaniske, termiske og kemiske påvirkninger.*

*Beholdernes bund og vægge er tætte og beskyttet imod tæring.*

*En gang årligt tømmes gyllebeholderne, hvorved gyllebeholderne visuelt kan kontrolleres for evt. skader.*

*Der foretages lovpligtigt eftersyn og vedligeholdelse, hvilket betyder at beholderne hvert 10 år bliver kontrolleret for om der skulle være tegn på begyndende utætheder.*

*Gyllen omrøres kun forud for udkørsel af gylle. Der er ingen stationære pumper, hvilket fjerner risikoen for tab af gylle til miljøet.*

Varde Kommune vurderer, at opbevaring af husdyrgødning er tilstrækkeligt beskrevet.

## 7.14 Foderopbevaring

Foder opbevares i lukkede siloer.

Varde Kommune vurderer, at opbevaring af foder er tilstrækkeligt beskrevet.

## Forurening og gener fra husdyrbrugets anlæg

### 7.15 Lugt

Ansøger oplyser følgende om lugtkilder på Trosrosevej 24:

#### **Lugtkilder - staldluft**

*Ventilationsluften fra staldene medbringer en given mængde lugt. I staldene mindskes lugten ved, at der jævnligt rengøres, samt at der er overbrusning. Derudover vil samtlige ventilationsafkast blive rengjort ved vask af staldene.*

*Da ventilationsafkastene er placeret minimum 1 meter over tagfladen, bliver luften opblandet og fortyndet inden den falder ned omkring staldanlægget.*

#### **Lugtkilder - husdyrgødning**

*Der vil være lugtgener i forbindelse med omrøring af gyllen umiddelbart før udbringning, samt ved udbringning af gylle. Generne vil være begrænset til en forholdsvis kort periode i planternes vækstsæson.*

*Udbringningen vil være begrænset til få dage om året og arbejdet foretages så vidt det er muligt indenfor normal arbejdstid.*

*Ved udbringning af gylle/afgasset biomasse tages der hensyn til naboer.*

*Udbringning af gyllen foretages primært med slangeudlægger i veletableret afgrøde, men en del af gyllen nedfældes eller nedpløjes/nedharves for at minimere lugtgener og mindske ammoniakfordampningen forud for etablering af vinterraps og vårsæd.*

*Pumpning og håndtering af gylle i øvrigt foregår altid indenfor normal arbejdstid.*

I Husdyrgodkendelsesbekendtgørelsens bilag 3 er fastsat det landsdækkende beskyttelsesniveau for lugt, der skal anvendes i kommunernes vurdering af, om der er væsentlige lugtgener i forbindelse med udvidelse af et husdyrbrug. Det fremgår af reglerne, at dette beskyttelsesniveau som udgangspunkt er tilstrækkeligt til at sikre omgivelserne imod væsentlige lugtgener.

Ifølge beskyttelsesniveauet skal projektet overholde bestemte lugtgeneafstande, hvis længde afhænger af forskellige områders lugtfølsomhed. Lugtgeneafstandene beregnes i *husdyrgodkendelse.dk* efter to forskellige metoder, henholdsvis den Ny Lugtvejledning og FMK-vejledningen. Det er de længste beregnede lugtgeneafstande, der skal overholdes.

Ved beregning af geneafstanden for lugt indregnes kumulation fra andre husdyrproducenter såfremt der er husdyrproducenter med en ammoniakemission på mere end 750 kg NH<sub>3</sub>-N pr år indenfor en radius af 100 meter fra enkeltbeboelsen og såfremt der er husdyrproducenter med en ammoniakemission på mere end 750 kg NH<sub>3</sub>-N pr år indenfor en radius af 300 meter fra samlet bebyggelse og byzone.




Ved én anden ejendom med en ammoniakemission på mere end 750 kg NH<sub>3</sub>-N pr år forøges geneafstanden med 10 %.

Ved to eller flere andre ejendomme med en ammoniakemission på mere end 750 kg NH<sub>3</sub>-N pr år forøges geneafstanden med 20 %.

Ifølge beregningerne udført i *husdyrgodkendelse.dk* vil geneafstanden i forhold til byzone være 1.195,5 meter, samlet bebyggelse 933,0 meter og enkeltbolig 395,8 meter. Genekriterierne er overholdt, se tabel 3.



Ved lugtberegning regnes fra midten af de enkelte stalde. Derfor er afstanden i tabel 3 anderledes end i figur 1.

6.1 Samlet resultat af lugtberegning						
Bebyggelse	Kumulation	Model	Ukorrigeret geneafstand	Korrigeret geneafstand	Vægtet gennemsnits- afstand	Genekriterie overholdt
Ulvemosevej 10 	0	NY	494,7	395,8	772,5	Ja
Troesemosevej 19G 	0	NY	933	933	1354	Ja
Kirkegårde, Næsbjerg 	0	NY	1195,5	1195,5	1254,3	Ja

**Tabel 3. Beregnet geneafstand fra husdyrbruget efter planlagt udvidelse**

Lovens minimumskrav til afstande til nærmeste beboelser indenfor de tre typer er overholdt. Varde Kommune vurderer derfor, at lugt fra staldene ikke vil give væsentlige gener for omgivelserne.

Varde Kommune vurderer samlet, at lugt fra husdyrbrugets produktion, opbevaring og udbringning af husdyrgødning, ikke vil medføre lugtgener, der stiger til et niveau, som ikke bør accepteres af omgivelserne.

Der stilles generelle vilkår til forebyggelse af lugtgener, samt at der kan kræves undersøgelse, hvis det skønnes, at lugtgener i omgivelserne er større end det kunne forventes ud fra grundlaget for miljøvurderingen.

## 7.16 Støj

Ansøger oplyser følgende:

*Støj kan forekomme fra ventilationsanlæg, af- og pålæsning af grise, kørsel med landbrugsmaskiner, øvrig transport til og fra ejendommen.*

*Driftsperioden for støjklender vil ved gylleudbringning være øget mht. transporter og forekomsten af støv og støj følgelig være højere end den øvrige del af året. Til daglig vil der være begrænset støj fra ventilationsanlæg, foderanlæg, motoriserede køretøjer og transporter.*

*Transporter til og fra ejendommen vil primært foregå i dagtimer, mens ventilationsstøj må forventes hele døgnet.*

*I det omfang det er muligt, vil alle støjende aktiviteter blive lagt indenfor normal arbejdstid. Dog kan der forekomme afvigelser i forbindelse med levering og afhentning af dyr, foder og husdyrgødning.*

*Alle generelle krav vedr. støj vil blive overholdt. Sammenholdt med ejendommens placering vurderes det, at omkringboende ikke vil blive generet af støj fra husdyrbruget.*

I Miljøstyrelsens vejledning nr. 5/1984 om "ekstern støj fra virksomheder" anføres ingen grænseværdier for støjbelastningen fra virksomheder ved boliger i det åbne land. Dog anføres, at man som udgangspunkt ved fastsættelse af støjgrænser ved nærmest liggende enkeltbolig bør anvende de grænseværdier, som er gældende for områder med blandet bolig- og erhvervsbebyggelse. Disse værdier er anvendt i denne afgørelse.

Varde Kommune vurderer, at udvidelsen ikke vil medføre væsentlige støjgener for omgivelserne.

Varde Kommune stiller dog generelle vilkår til overholdelse af støjgrænser, og at der om nødvendigt kan kræves dokumentation for at støjgrænserne er overholdt.

## 7.17 Rystelser

I orientering fra Miljøstyrelsen nr. 9 1997 fremgår foreslåede grænser for vibrationer i det eksterne miljø.

Varde Kommune vurderer, at udvidelsen ikke vil medføre væsentlige rystelsesgener for omgivelserne.

## 7.18 Støv

Ansøger oplyser følgende:

*Ejendommens drift forventes ikke at kunne medvirke til væsentlige støvgener.*

*Der kan forekomme støv i forbindelse med:*

- *Transport på gruspladser.*
- *Fyldning af siloer*
- *Ventilationsluft*

*Genebegrænsende foranstaltninger:*

- *Foder opbevares i tætte siloanlæg.*

*Med hensyn til støvgener fra gården vurderes der ikke at være væsentlige problemer. Det bemærkes, at god landmandspraksis indebærer, at al transport til og fra bedriften skal foregå ved hensynsfuld kørsel, samt at alle aktiviteter på bedriften planlægges, herunder også levering og udkørsel, så omgivelserne påvirkes mindst muligt.*

For at begrænse støvgener henviser Varde Kommune til god landmandspraksis. Blandt andet at al transport til og fra husdyrbruget bør foregå ved hensynsfuld kørsel, samt at alle aktiviteter på husdyrbruget planlægges, således at omgivelserne påvirkes mindst muligt.

Varde Kommune vurderer, at der som følge af udvidelsen ikke vil være aktiviteter, som vil medføre væsentlige støvgener. Der fastsættes vilkår om, at drift af anlægget ikke må medføre væsentlige støvgener udenfor husdyrbruget.

## 7.19 Skadedyr

Ansøger oplyser følgende:

*På landbrugsejendomme kan der forekomme skadedyr som eksempelvis fluer og rotter mv.*

- *Ejendommen holdes orden- og ryddelig*
- *Gulve er fejtet.*
- *Vegetation langs bygninger fjernes.*
- *Huller/rørgennemføringer reparerer.*
- *Døre/Porte holdes så vidt muligt lukkede.*
- *Oplag af "diverse" sættes på paller, strøer.*

*Fluegener*

- *Husdyrgødningen på anlægget er gylle.*
- *Bekæmpelse af fluer foregår med rovfluer (biologisk bekæmpelse). Der laves grundig rengøring af stalde mellem hvert hold grise.*

*Rottebekæmpelse*

- *Der er abonnement aftale vedr. rottebekæmpelse ved Nnomus.*

*Det vurderes, at ejendommens skadedyrsbekæmpelse er tilfredsstillende da retningslinjerne fra AU Institut for Agroøkologi følges.*

Varde Kommune vurderer, at der udføres tilstrækkelig forebyggende bekæmpelse. Dog fastsættes vilkår til opbevaring af foder og om at foretage fluebekæmpelse efter retningslinjer fra Aarhus Universitet, Institut for Agroøkologi. Retningslinjer angiver en række afprøvede metoder og opdateres løbende.

## 7.20 Døde dyr

Ansøger oplyser følgende:

Døde dyr overføres til Knoldeflodvej 68, 6800 Varde.

Varde Kommune vurderer, at døde dyr opbevares og bortskaffes miljømæssigt forsvarligt på husdyrbruget.

## 7.21 Lys

Ansøger oplyser følgende:

*Udendørs lys er kun placeret ved indgange samt ved placering for ind- og udlevering af dyr og foder. Disse områder ligger afskærmet i forhold til naboer og der er derfor ingen gener herfra. Der er ingen lyskilder, der lyser direkte ud fra ejendommen, og derfor vil der ikke være lysgener for omkringboende.*

*Lys i staldene er kun tændt, når det er nødvendigt af hensyn til arbejde og for dyrene.*

*Der er udendørs lys ved døre og rampen styres manuelt, så det kun er tændt ved behov.*

*Det vurderes, at der ikke er lys, som kan virke generende for naboer eller forbipasserende trafik. Det vurderes således, at belysningen ikke vil give anledning til væsentlige problemer eller gener for omkringboende eller landskabelige hensyn.*

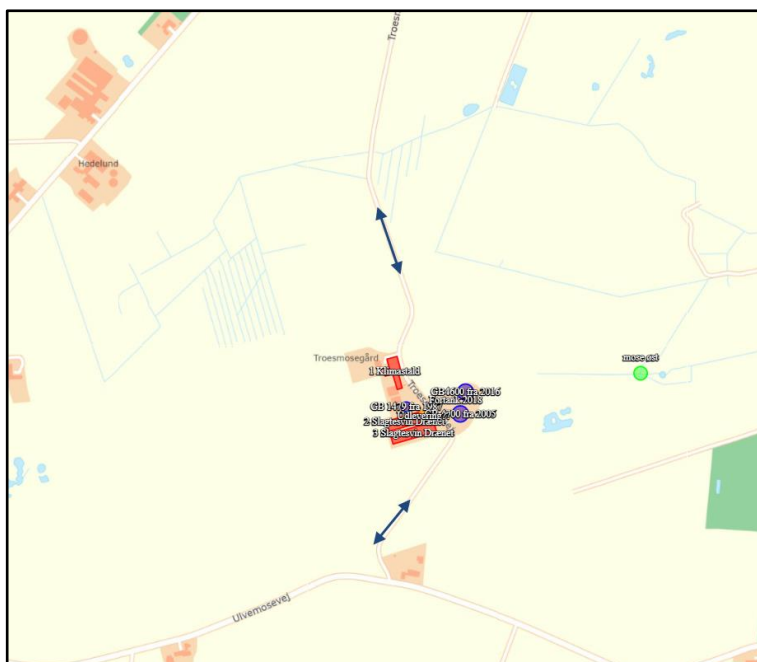
Varde Kommune vurderer, at der ikke vil være væsentlige gener forbundet med husdyrbrugets belysning. Dog stilles et generelt vilkår om, at husdyrbrugets drift ikke må medføre væsentlige lysgener udenfor husdyrbruget.

## 7.22 Til- og frakørsel

Ansøger oplyser følgende:

### **Til- og frakørselsforhold**

*Transport til og fra anlægget vil ske via Troesmosevej, hvor der er godt udsyn både mod nord og syd. Se figur 6.*



**Figur 6. Transportveje til og fra Troesmosevej 24.**

### **Transporter**

Hovedparten af transporterne udgøres af transporter med smågrise til ejendommen, slagtesvin til slagtning, husdyrgødning til og fra biogas, korn og foder. Transporterne med korn er sæsonbetinget, mens levering/afhentning af smågrise/slagtesvin og gylle sker løbende.

Efter hvert hold rengøres stalde og et nyt hold startes op. Transporten med dyr er derfor koncentreret i perioderne med levering og afgang af slagtesvin

På dage med gyllekørsel på markerne er der en rimelig stor trafik med deraf følgende støjgener. Det tilstræbes at kørslen bliver holdt på hverdage i normal arbejdstid, men i højsæsonen vil der være øget trafik på - og omkring ejendommen udenfor de anførte tidspunkter.

Gyllen transporteres med traktor og gyllevogn ud til udbringningsarealerne.

Transporterne vil primært foregå indenfor normal arbejdstid 06-18, dog kan kørsler med levende dyr ske tidligere. Alle grænser for tilladelig støj vil blive overholdt.

Der er op til 14-18 transporter pr. uge, hvilket er det samme som tidligere.

Det vurderes, at omfanget af transporter ikke vil antage et omfang, der vil være til væsentlig gene for beboerne i området.

Tabel 4 viser en oversigt over antal transporter til og fra Troesmosevej 24, 6800 Varde.

Transporttype	Antal transporter/år, nudrift	Antal transporter/år, ansøgt drift	Ændring
Afhentning af levende dyr			
a. polte	200	200	-
b. slagtesvin	52	52	-
Leverance af indkøbt foder	104	104	-
Gylle (al kørsel foretages af maskinstation)	280	280	
Gylle til biogas		250	+ 250
Affald	52	52	-
Andet (fragtbil o.l.)	52	52	-
<b>Transporter i alt</b>	<b>740</b>	<b>990</b>	<b>+ 250</b>

**Tabel 4: Antal transporter til og fra Troesmosevej 24**

Varde Kommune vurderer, at stigningen i antal transporter til og fra husdyrbruget ikke vil medføre væsentlige miljømæssige gener for de omboende.

## 7.23 Driftsforstyrrelser eller uheld

Ansøger oplyser følgende:

*Nedenstående afsnit beskriver hvor der på ejendommen er risiko for uheld. På ejendommen bliver der ført ansvarlig driftsledelse og dermed vurderes det at risikoen for uheld minimeres.*

### **Beredskabsplan**

*På ejendommen er der udarbejdet en beredskabsplan, der beskriver, hvilke forholdsregler medarbejder og ejer skal tage ved brand, udslip af gylle eller ved andre uheld og kritiske situationer.*

### **Redegørelse for uheld**

*Driftsforstyrrelser eller uheld, der kan medføre væsentlig forøget forurening i forhold til normal drift, kan ske i forbindelse med håndtering og opbevaring af husdyrgødning og kemikalier, ved strømsvigt samt udslip af dieselolie.*

### **Uheld med gylle**

*I tilfælde af mindre gylleudslip vil gyllen samle sig om lækagestedet. Herfra kan det suges op og fjernes. Da gyllen kan suges op, vurderes det at der ikke er fare for forurening af grundvandet.*

### **Minimering af risiko for uheld**

*Anlæg og tekniske foranstaltninger renses, vedligeholdes og udskiftes i en sådan grad at det sikrer en korrekt brug og effekt. Medarbejderne er grundigt introducerede til opgaverne, hvilket er med til at sikre at disse bliver udført korrekt, og med minimal risiko for uheld som følge af forkert håndtering af kemikalier, gylle, olie mv. Ejer og andre med fast adgang til bedriften er vejledt i beredskabsplanen, hvilken har en fast plads på staldkontoret.*

*Til og fra biogas bliver gyllen transporteret i godkendte tankbiler. Al omlastning af gylle sker med gyllevogn med fastmonteret kran, hvor pumpen sidder på gyllevognen, og der sker en automatisk tømning af pumperøret. Omlastning sker altid under opsyn, derfor vurderes det, at der ikke er større risiko for uheld i forbindelse med utilsigtet igangsætning af pumper, spild m.m.*

*En gang årligt tømmes gyllebeholderene, i forbindelse med den normale udbringning af gylle, hvorved gyllebeholderen visuelt kan kontrolleres for evt. skader. Der foretages desuden lovpligtigt eftersyn og vedligeholdelse, hvilket betyder, at beholderne hvert 10 år bliver kontrolleret for om der skulle være tegn på begyndende utætheder.*

*Syd for klimastalden er der en tank på 4.000 l til buffer hvis der er behov for ekstra varme. Der er en tank på 1800 l indendørs ved udleveringen Dieseltankene er hævet over jorden og sikret mod påkørsel. Tankene udskiftes i overensstemmelse med olietankbekendtgørelsens sløjfningsterminer.*

### **Minimering af skadevirkninger af evt. uheld**

Ved at følge de retningslinjer der er anført i beredskabsplanen forventes skadevirkninger ved evt. uheld minimeret, da der vil ske forureningsbegrænsende foranstaltninger i form af inddæmning, oppumpning m.v.

### **Strømsvigt**

Ved længerevarende strømsvigt vil energiforsyningselskabet blive kontaktet. Der er nødopluk i staldene, og alarmer der straks påkalder en medarbejder.

### **Brand**

Ved brand tilkaldes brandvæsnet.

Der er opsat pulverslukkere strategiske steder på ejendommen, der giver alarm til staldens øvrige alarmsystem. Der iværksættes slukningsarbejde i det omfang det er forsvarligt. Dyr forsøges reddet ud.

Varde Kommune vurderer, at ansøger har redegjort tilstrækkeligt for mulige uheld, samt for forholdsregler i tilfælde af uheld.

## **7.24 Beskyttede naturområder omkring husdyrbruget - ammoniak**

På et husdyrbrug er det stalde og husdyrgødningslagre, der er hovedkilden til udledning af luftbåret kvælstof (ammoniakfordampning). Beregninger, der er foretaget i *husdyrgodkendelse.dk*, viser at ammoniakfordampningen fra 8-årsdriften er 7.012,8 kg NH<sub>3</sub>-N pr. år, fra nudriften 7.006,7 kg NH<sub>3</sub>-N pr. år og i ansøgt drift 7.943,3 kg NH<sub>3</sub>-N pr. år. Se tabel 5.

<b>4.1 Samlet ammoniakemission fra husdyrbruget (stald og lagre)</b>			
<b>Driftstype:</b>	<b>Ammoniakemission fra staldafsnit (kg NH<sub>3</sub>-N/år)</b>	<b>Ammoniakemission fra lagre (kg NH<sub>3</sub>-N/år)</b>	<b>Ammoniakemission fra husdyrbruget (kg NH<sub>3</sub>-N/år)</b>
Ansøgt drift	7039,4	903,9	7943,3
Nudrift	6102,8	903,9	7006,7
8 års-drift	6102,8	910,0	7012,8

**Tabel 5. Beregninger af ammoniakfordampningen i *husdyrgodkendelse.dk***

Det ansøgte projekt medfører således en stigning i ammoniakfordampningen på 930,5 kg NH<sub>3</sub>-N pr. år i forhold til 8 års driften og 936,6 kg NH<sub>3</sub>-N pr år i forhold til nudriften.

Forudsætningerne for ammoniakemissionen i ansøgt drift er følgende:

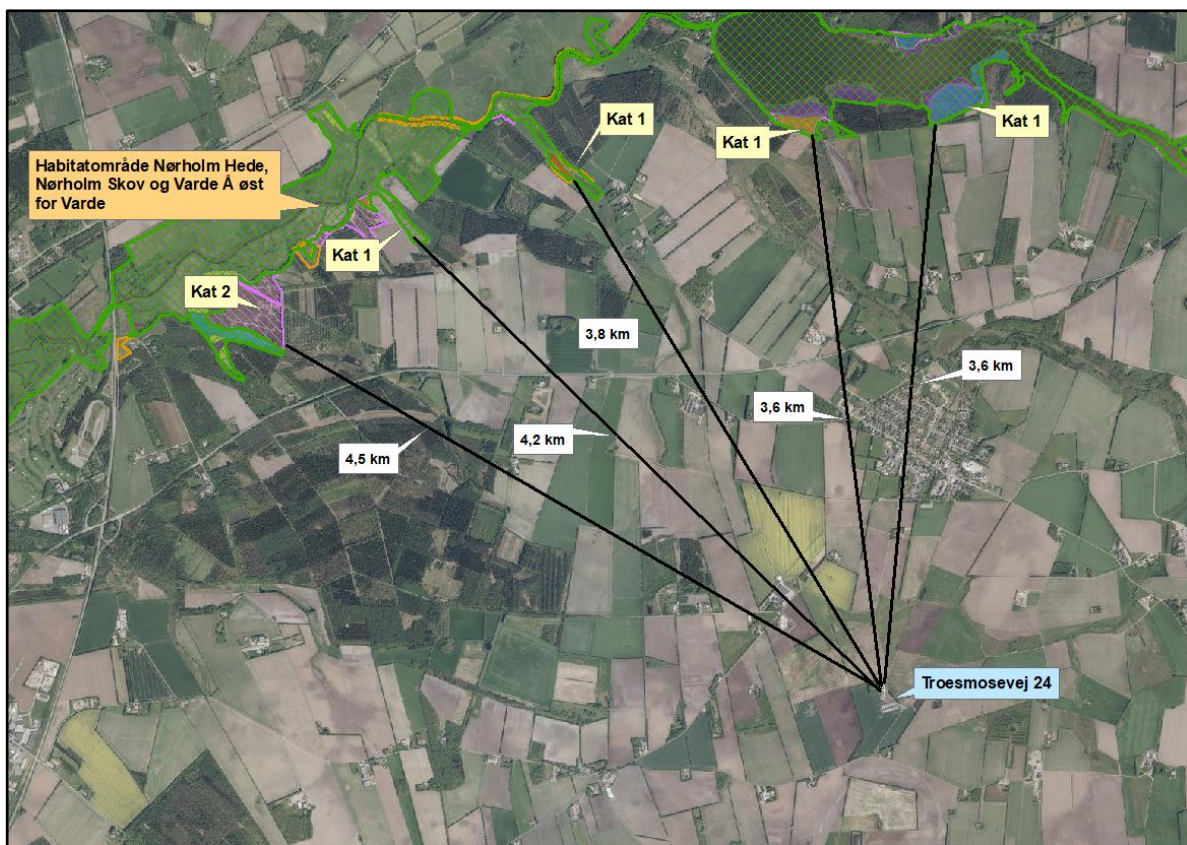
- Der gyllekøles i stald 3 på figur 2, så ammoniakfordampningen reduceres med 25 %.

Tiltagene stilles som vilkår i afsnit 4.

## **Internationale naturbeskyttelsesområder (Natura 2000)**

I henhold til "Bekendtgørelse om udpegning og administration af internationale naturbeskyttelsesområder samt beskyttelse af visse arter" (Bek. nr. 2091 af 12. november 2021) skal Varde Kommune foretage en vurdering af, om projektet i sig selv, eller i forbindelse med andre planer og projekter, kan påvirke et Natura 2000-område væsentligt.

Der er ca. 3,6 km fra husdyrbrugets bygninger til nærmeste internationale naturbeskyttelsesområde, som er Habitatområde nr. 77 Nørholm Hede, Nørholm Skov og Varde Å øst for Varde, se figur 7.



**Figur 7. Nærmeste Internationale naturbeskyttelsesområde, kategori 1- og kategori 2-naturområder**

Varde Kommune har i *husdyrgodkendelse.dk* foretaget beregninger, som viser, at ammoniakdepositionen i ansøgt drift til nærmeste Internationale naturbeskyttelsesområde bliver 0,0 kg NH<sub>3</sub>-N /ha/år, hvilket er uændret både i forhold til 8 årsdriften og nudriften, se tabel 7.

Der er således ikke grund til at foretage konsekvensvurdering efter § 6 i bekendtgørelsen.

## § 7 områder

I henhold til § 7 i Husdyrbrugloven, er etablering, udvidelse og ændring af anlæg på husdyrbrug ikke tilladt, hvis de ligger tættere end 10 m fra – eller helt eller delvist indenfor nærmere bestemte ammoniakfølsomme naturtyper.

**Kategori 1-natur** (nærmere bestemte ammoniakfølsomme naturtyper beliggende inden for internationale naturbeskyttelsesområder).

Anlægget er beliggende ca. 3,6 km m fra det nærmeste naturområde, der er omfattet af § 7 stk. 1 nr. 1 i husdyrbrugloven, og beliggende indenfor internationale naturbeskyttelsesområder, se figur 7.

Ansøger har i *husdyrgodkendelse.dk* foretaget beregninger, som viser, at ammoniakdepositionen i ansøgt drift til nærmeste kategori 1-naturområde bliver 0,0 kg NH<sub>3</sub>-N /ha/år, hvilket er uændret både i forhold til 8 årsdriften og nudriften, se tabel 7.

**Kategori 2-natur** (nærmere bestemte ammoniakfølsomme naturtyper, der er beliggende uden for internationale naturbeskyttelsesområder).

Anlægget er beliggende ca. 4,5 km fra det nærmeste naturområde, der er omfattet af § 7 stk. 1 nr. 2 i husdyrbrugloven, som omfatter nærmere bestemte ammoniakfølsomme naturtyper, der er beliggende udenfor internationale naturbeskyttelsesområder, se figur 7.

Ansøger har i *husdyrgodkendelse.dk* foretaget beregninger, som viser, at ammoniakdepositionen i ansøgt drift til nærmeste kategori 2-natur bliver 0,0 kg NH<sub>3</sub>-N /ha/år, hvilket er uændret i forhold til nudriften og 8 årsdriften, se tabel 7.

Varde Kommune vurderer på den baggrund, at udvidelsen ikke vil medføre nogen væsentlig påvirkning af § 7-områder og derfor ikke vil påvirke § 7 områderne negativt.

### § 3 områder

Af figur 8 og tabel 6 fremgår de områder, som indenfor en afstand af 1.000 m fra anlægget er omfattet af naturbeskyttelseslovens § 3.



Figur 8. § 3 arealer indenfor 1.000 m fra husdyrbruget.



§ 3 lokalitet	Type	Grønt Danmarkskort i kommuneplanen
1	Eng	Nej
2	Eng	Nej
3	Mose	Nej
4	Eng	Ja
5	Mose	Ja
6	Eng	Nej
7	Eng	Nej
8	Eng	Nej
9	Mose	Nej

**Tabel 6. § 3 områder (minus søer) indenfor 1000 m fra husdyrbruget**

### Kategori 3-natur

Indenfor 1.000 m fra anlægget er der 2 moser, se figur 8 og tabel 6.

Ingen af områderne er udpeget som rekreative områder, indgår i kommuneplanens udpegning af værdifulde kulturmiljøer eller er omfattet af fredning.

De områder, som er udpeget som Grønt Danmarkskort i Varde Kommunes kommuneplan, se tabel 6, er dermed også omfattet af kommuneplanens handleplan for naturpleje. Der er dog ingen konkrete planlagte naturindsatser for områderne.

Varde Kommune har ikke kendskab til kvælstofbidrag til områderne fra andre kilder.

Nærmeste kategori 3-natur er en mose, der ligger 360 m øst for anlægget, se figur 8.

Den beregnede merdepositionen i de afsatte kategori 3 naturpunkter overstiger ikke 1,0 kg NH<sub>3</sub>-N/ha/år. Da der ikke kan stilles et krav for merdepositionen af ammoniak på under 1,0 kg NH<sub>3</sub>-N/ha/år for kategori 3 natur, er dette ikke vurderet yderligere. Se tabel 7.

Indenfor 1.000 m fra anlægget er der ikke ammoniakfølsomme skove.

### Øvrig § 3-natur

Indenfor 1.000 m fra anlægget er der registreret 17 mindre søer. Varde Kommune vurderer, at den luftbårne ammoniakdeposition fra anlægget har en meget begrænset effekt. Hovedkilden til næringsberigelse af søerne vurderes at være overfladevand fra dyrkede arealer, dels som vand, der løber på jordoverfladen til søerne, samt næringsberiget overfladevand der løber til søerne via rodzonen på dyrkede arealer. Ammoniak fra anlægget vurderes ikke at forringe naturtilstanden i § 3 søerne.

Indenfor 1.000 m fra anlægget er der registreret 5 enge, se figur 8.

Nærmeste øvrig beskyttet natur er eng mod øst. Merdepositionen på engene overstiger ikke 1,0 kg NH<sub>3</sub>-N/ha/år, og der er derfor ikke foretaget yderligere vurderinger af disse.

Varde Kommune har i *husdyrgodkendelse.dk* foretaget beregninger over ammoniakdepositionen på de nærmest liggende Natura 2000, Kat. 1- og Kat. 2-naturområder samt de øvrige nærmest liggende naturområder.

Beregningerne fremgår af tabel 7, og er foretaget ud fra 8-årsdriften, nudriften og den ansøgte drift.

Lokalitet	Natur-type	Afstand (m)	Ruhed opland	Ruhed område	Merdeposition ift. 8-års drift, kg NH <sub>3</sub> -N / ha	Merdeposition ift. nudrift, kg NH <sub>3</sub> -N / ha	Totaldeposition ansøgt drift kg NH <sub>3</sub> -N / ha
Natura 2000	-	3.600	-	-	0,0	0,0	0,0
Kategori 1	-	3.600	-	-	0,0	0,0	0,0
Kategori 2	-	4.600	-	-	0,0	0,0	0,0
3	Mose	360	L	Mk	0,2	0,2	1,9
1	Eng	160	L	S	0,3	0,3	6,6

**Tabel 7. Beregning af ammoniakdeposition på vigtige naturområder**

På baggrund af ovenstående vurderer Varde Kommune, at udvidelsen af husdyrbruget ikke vil påvirke § 3-områder væsentligt som følge af ammoniakdeposition, og at udvidelsen ikke vil medføre tilstandsændringer på disse områder.

## 7.25 Påvirkning af "Bilag IV arter"

I henhold til § 10 i "Bekendtgørelse om udpegning og administration af internationale naturbeskyttelsesområde samt beskyttelse af visse arter" er der indført en streng beskyttelse af en række dyre- og plantearter, uanset om de forekommer inden for et beskyttelsesområde eller udenfor. Disse arter fremgår af direktivets bilag IV og kaldes derfor bilag IV-arter. For en række arters vedkommende har Varde Kommune intet kendskab til arternes udbredelse i området, det gælder f.eks. løgfrø, markfirben og alle arter af småflagermus.

Spidssnudet frø og birkemus er begge arter der er listet på bilag IV. Spidssnudet frø er almindelig udbredt i Varde Kommune, og forventes at forekomme i forbindelse med naturområder, hvor der er egnede leveforhold for spidssnude frøer. Det er Varde Kommunes vurdering at udvidelsen ikke vil medføre nogen væsentlig påvirkning af spidssnudet frø på grund af den store forekomst af arten i Varde Kommune.

Birkemus er registreret få steder i Varde Kommune. Nærmeste lokalitet, hvor der er registreret birkemus, er ca. 3,8 km nord for husdyrbruget. Det er Varde Kommunes vurdering, at udvidelsen af dyreholdet ikke vil medføre nogen væsentlig påvirkning af birkemusen på grund af den store afstand til den nærmeste lokalitet hvor birkemusen er registreret.

Varde Kommune vurderer i øvrigt, at udvidelsen kan gennemføres uden at påvirke nogen af de listede arter på bilag IV i direktivet væsentligt.

## Bedste tilgængelige teknik (BAT)

Med begrebet BAT menes den teknik, som mest effektiv giver et højt beskyttelsesniveau for miljøet som helhed, og som samtidig er afvejet i forhold til fordele og økonomiske udgifter.

Ansøgere om miljøgodkendelse af husdyrbrug med en ammoniakemission højere end 750 kg NH<sub>3</sub>-N/år, skal begrænse ammoniakforureningen ved anvendelse af BAT. IE-brug skal også begrænse forurening ved anvendelse af BAT på andre områder end ammoniak.

EU-kommissionen har i 2017 vedtaget bindende BAT-konklusioner for intensivt opdræt af fjerkræ eller svin (IE-brug).

Miljøstyrelsen har meldt ud, at kravene i BAT-konklusionerne i meget vid udstrækning allerede er indeholdt i den gældende lovgivning her i Danmark, og at kommunerne derfor ikke selv skal anvende BAT-konklusionerne, men i stedet anvende de regler i husdyrgødningsbekendtgørelsen og husdyrgodkendelsesbekendtgørelsen, der bliver fastsat med henblik på at implementere BAT-konklusionerne.

I Varde Kommunes vurdering af BAT indgår bl.a.

- EU-kommissionens BAT-konklusioner for intensivt opdræt af fjerkræ eller svin
- Miljøstyrelsens Teknologiliste
- Miljøstyrelsens Teknologiblade
- Bilag 3 i husdyrgodkendelsesbekendtgørelsen

I Varde Kommunes BAT-vurdering indgår hovedpunkterne

- Ammoniak
- Management
- Ernæringsmæssig styring
- Forbrug af vand og energi
- Opbevaring af husdyrgødning
- Forarbejdning af - og udbringning af husdyrgødning

I det følgende redegøres der for ansøgers oplysninger om anvendelse af BAT, samt Varde Kommunes vurdering af om ansøger lever op til det niveau, som Varde Kommune fastlægger som BAT-niveauet for husdyrbruget.

## 7.26 BAT – Ammoniak

Ansøger har beregnet projektets BAT-krav ud fra Bilag 3 i Husdyrgodkendelsesbekendtgørelsen, se tabel 8.

Samlet BAT beregning			
	Stalde	Lagre	Total
Samlet BAT krav (kg NH <sub>3</sub> -N /år)	7182	904	8086
Faktisk emission (kg NH <sub>3</sub> -N /år)	7039	904	7943
Forskel (kg NH <sub>3</sub> -N /år)	-	-	143
Vejledende BAT Overholdt?	-	-	Ja

**Tabel 8. Beregning af projektets BAT-emissionsniveau**

BAT-kravet for projektet er beregnet til 8.086 kg NH<sub>3</sub>-N og projektets reelle ammoniakemission er på 7.943 kg NH<sub>3</sub>-N. Projektet har således en total ammoniakemission, der er 143 kg NH<sub>3</sub>-N mindre end BAT-kravet.

Varde Kommune vurderer på baggrund af ovenstående, at ansøger lever op til lovgivningens krav om BAT på punktet ammoniak.

BAT-niveauet er opnået ved at der gyllekøles i stald 3 på figur 2.

## 7.27 BAT – Management

Ansøgers redegørelse:

*Den daglige drift er tilrettelagt ud fra principperne om godt landmandskab og ansvarlig driftsledelse, således anlægget giver anledning til mindst mulig miljøbelastning og færrest mulige gener for omgivelserne. Dette søges opnået ved reduceret vand- og energiforbrug og ved reduktion af ammoniakfordampning fra staldene.*

*Der foretages daglige tilsyn af bedriften og løbende vedligeholdelse af anlægget.*

*Vand- og energiforbrug opgøres årligt i forbindelse med regnskabet.*

*Logistikken i forbindelse med fodring og håndtering af dyr, er indrettet, så afstanden giver færrest muligt driftstimer.*

*Rengøring i og omkring bygningerne og siloer, foretages jævnligt, med henblik på at minimere risikoen for lugt og for at der ikke skal opstå uhygiejniske forhold. Den jævnlige rengøring og visuelle kontrol sikrer, at der ikke opstår ressourcospild eller uhygiejniske forhold.*

*Døde dyr fjernes dagligt fra staldene og placeres i container eller under kadaverkapsel, så der ikke opstår uhygiejniske forhold.*

*Affald bortskaffes, så vidt muligt, til genbrug.*

*Medicforbruget søges minimeret ved systematisk sundhedsrådgivning med dyrlæge og der er 11 årlige besøg af dyrlægen, hvor besætningens generelle sundhed vurderes og hvor det enkelte dyr behandles efter behov. Herudover er der diverse rådgivningsbesøg.*

*Bedriftens medarbejdere uddannes løbende gennem kurser og efteruddannelse og medarbejdere er orienteret om, at ejendommen er miljøgodkendt, og hvilket vilkår der er stillet til driften i den forbindelse. Medarbejdere holdes ajour med nye krav og regler på regelmæssige personalemøder.*

*Alle medarbejdere er instrueret i forsvarlig håndtering af forurenende stoffer herunder gylle, kemikalier og brændstof og produktionen tilrettelægges således, at belastning af den enkelte medarbejder mindskes.*

Varde Kommune vurderer, at ansøgers tiltag på punktet management lever op til det, som Varde Kommune fastsætter som BAT for husdyrbruget, blandt andet baseret på punkterne i EU-kommissionens BAT-konklusioner. Husdyrbruget lever dermed op til lovgivningens krav om BAT på punktet management.

## **7.28 BAT – Råvarer**

Ansøgers redegørelse:

*Foderplaner laves i samarbejde med en produktionsrådgiver med henblik på at opnå den mest optimale fodring af svinene og undgå overforsyning med næringsstoffer, der vil ende som uudnyttede næringsstoffer i gyllen.*

*På ejendommen benyttes der fytase i det færdigblandede foder for at øge udnyttelse af fosfor.*

*Det vurderes at BAT for foder er opfyldt på ejendommen.*

Varde Kommunen vurderer ud fra ansøgers tiltag på punktet råvarer, at husdyrbruget lever op til det, som Varde Kommune fastsætter som BAT for projektet. Ansøger lever dermed op til lovgivningens krav om BAT på punktet råvarer.

## **7.29 BAT - Forbrug af vand og energi**

Ansøgers redegørelse:

*Staldene er indrettet med delvis fast gulv og drænet gulv. Der anvendes overbrusning af gødearealet, så det renholdes hvilket skaber et bedre indeklima for grise og mennesker.*

*Stalden er indrettet, så der kan rengøres efter hvert hold og derved nedsætte risikoen for sygdomme, nedsætte lugt fra staldene og mindske støvet i stalden for både dyr og mennesker.*

*Håndteringen af gylle er med træk og slip. Pumpning og håndtering af gylle vil foregå i lukket rørsystem. Pumpning vil foregå indenfor normal arbejdstid.*

*Bedriften og det tilhørende produktionsanlæg bygger på principper der tilgodeser miljøet i det omfang loven tilsigter.*

Den daglige drift er tilrettelagt ud fra principperne om godt landmandskab og ansvarlig driftsledelse, således anlægget giver anledning til mindst mulig miljøbelastning og færrest mulige gener for omgivelserne. Dette søges opnået ved bl.a. at reduceret vand- og energiforbrug og ved reduktion af ammoniakfordampning fra staldene og lager.

Ansøger vurderer, at det er BAT at monitorere følgende procesparametre mindst en gang om året:

- ❖ Vandforbrug
- ❖ Energiforbrug
- ❖ Brændstofforbrug
- ❖ Antallet af indgående og udgående dyr, herunder fødsler og dødsfald, hvor dette er relevant
- ❖ Foderforbrug
- ❖ Gødningsproduktion

Registreringerne vil blive gemt i 5 år.

Se desuden afsnit 7.8 og 7.9.

Varde Kommune vurderer, at ansøgers tiltag på punktet forbrug af vand og energi lever op til det, som Varde Kommune fastsætter som BAT for projektet. Ansøger lever dermed op til lovgivningens krav om BAT på punktet forbrug af vand og energi.

### **7.30 BAT – Opbevaring af husdyrgødning**

Ansøgers redegørelse:

- ❖ Gyllen opbevares i beholder med flydelag, der sættes flydelag på den lille beholder.
- ❖ Der er tilstrækkelig opbevaringskapacitet på ejendommen/andre ejendomme, således at den lagrede gylle kan udbringes i perioder, hvor der er optimale vækstbetingelser for den voksende afgrøde.
- ❖ Gyllen opbevares i stabile beholder, der kan modstå mekaniske, termiske, samt kemiske påvirkninger.
- ❖ Beholdernes bund og vægge er tætte og beskyttede mod tæring.
- ❖ Gyllebeholderne tømmes regelmæssigt af hensyn til eftersyn og vedligeholdelse.
- ❖ Gylle kun omrøres umiddelbart under tømning af beholderen ved f.eks. tilførsel på marken.
- ❖ Gyllebeholdere er underlagt 10-års beholderkontrol og er under dagligt opsyn.
- ❖ Der foretages løbende eftersyn og vedligeholdelse af gyllebeholderne.
- ❖ Gylle suges fra de eksisterende beholdere og op i gyllevognen ved hjælp af en sugekran, der er påmonteret på gyllevognen. Sugekran minimerer risikoen for eventuelle uheld eller spild i forbindelse med påfyldningen af gyllevognen.

Det vurderes, at BAT for opbevaring af husdyrgødning er opfyldt på ejendommen.

Varde Kommunen vurderer fra ansøgers tiltag på punktet opbevaring af husdyrgødning, at husdyrbruget lever op til det, som Varde Kommune fastsætter som BAT for projektet. Ansøger lever dermed op til lovgivningens krav om BAT på punktet opbevaring af husdyrgødning.

### **7.31 Samlet BAT-vurdering**

Som der er redegjort for i de foregående punkter, lever ansøger op til Varde Kommunes BAT-krav for husdyrbruget. Varde Kommune vurderer på den baggrund, at ansøger i henhold til § 27 i Husdyrbrugloven har truffet de nødvendige foranstaltninger til at forebygge og begrænse forurening ved anvendelse af den bedste tilgængelige teknik.

## 8 Egenkontrol

Ansøgers oplyser følgende:

*Bedriftens egenkontrol består primært af det lovpligtige gødningsregnskab, sprøjtejournal, produktionsopgørelser i markbrug og svinehold, driftsregnskab samt egne løbende registreringer.*

- *Årligt eftersyn af ventilationsanlæg/fodringsanlæg af autoriseret installatør.*
- *Vand- og elforbruget vil blive fulgt løbende med henblik på at lokalisere eventuelle opståede fejl*
- *De tekniske installationer og hjælpemidler kontrolleres løbende for at imødegå driftsforstyrrelser og uheld.*
- *Føring af logbog over driften af gyllekølingsanlægget*
- *Årlig kontrol af gyllebeholdere*
- *Udarbejdelse af mark- og gødningsregnskab*
- *Føring af sprøjtejournal*

*Retningslinjerne i husdyrgodkendelsesbekendtgørelsens kapitel 17 følges, og i de år hvor der ikke er tilsyn på ejendommen fremsendes logbøger over gennemførte kontroller, og dokumentation for miljøledelsessystem på ejendommen.*

*Det vurderes, at når alle relevante registreringer vedr. dyrehold, affald, uheld osv. opbevares på bedriften i mindste 5 år og fremvises i forbindelse med tilsyn eller indsendes til kommunen følges reglerne i husdyrgodkendelsesbekendtgørelsen. Med udgangspunkt i bedriftens forslag til egenkontrol sammenholdt med miljøgodkendelsens vilkår vurderer ansøger, at alle relevante oplysninger for bedriften vil være registreret.*

Varde Kommune vurderer at egenkontrollen er dækkende.

Varde Kommune skal stille vilkår, som sikrer, at egenkontrollens tiltag efterleves.

## 9 Foranstaltninger ved ophør af produktion

Ansøgers oplyser følgende:

*Ved husdyrbrugets ophør, rengøres stalde- og gødningsopbevaringsanlæg. Evt. nedbrydning af stalde og fortank/gyllebeholder vil ske i henhold til gældende regler.*

*Der er ikke truffet foranstaltninger for forebyggelse af forurening ved virksomhedens ophør, da virksomheden ikke forventes lukket. Desuden vil en evt. forurening kun kunne stamme fra håndtering af gylle, olie og kemikalier. Eftersom dette er lagt i faste rammer, anses det ikke for hensigtsmæssigt at foretage yderligere.*

Varde Kommune vurderer, at tiltagene er tilstrækkelige til at undgå forureningsfare.

## 10 Alternative muligheder

Ansøgers redegørelse:

*Alternative løsninger har været diskuteret, men der er ikke planer om ændringer i staldanlægget. Ansøger vurderer at projektet tager hensyn til naboer og omgivende natur og miljø, og opfylder kravene til en effektiv husdyrproduktion.*

*0-alternativet beskriver forholdene, hvis udvidelsen ikke finder sted. 0-alternativet vil betyde en fastholdelse af den nuværende produktion reguleret efter gammel lovgivning. Dette vil skabe problemer da slagterierne efterspørger en anden afgangsvægt end den godkendte. Samtidigt vil det ikke være muligt at drage fordel af øget effektivitet på ejendommen.*

Varde Kommune vurderer, at alternative muligheder er tilstrækkelig beskrevet.

## 11 Generelle virkninger

Ansøgers oplyser følgende:

### Grænseoverskridende virkninger på Miljøet

Det vurderes, at der ingen grænseoverskridende virkninger er fra husdyrbruget. Det vurderes, at der ikke vil være luftbåren forurening eller gener, der vil kunne påvirke nabolande.

### Befolkningen og menneskers sundhed

Husdyrproduktionen på ejendommen overholder alle lovens fastsatte krav i forhold afstandskrav og lugtgener til naboer, hvorfor det ikke forventes, at omkringboende bliver væsentligt generet af lugt fra husdyrproduktionen.

Støvgener minimeres ved at foderet håndteres i lukkede systemer og ved fornuftig håndtering af halm ved strøning, hvorfor det ikke forventes at omkringboende bliver væsentligt generet af støv fra husdyrproduktionen.

De fastsatte grænser for støjgener overholdes dag og nat, ved hensynsfuld kørsel med transportere og ved kørsel med hovedparten af transporterne indenfor almindelig arbejdstid minimeres støjgenerne, hvorfor det ikke forventes at omkringboende bliver væsentligt generet af støj fra husdyrproduktionen.

Der holdes generelt en god hygiejne ved foderopbevaringen, så tiltrækningen af rotter og mus samt mulighederne for udklækning af fluelarver minimeres, hvorfor det ikke vurderes at omkringboende er væsentligt generet af skadedyr fra husdyrbruget.

### Biologisk mangfoldighed i forhold til kategori 1- og 2-natur samt bilag IV-arter

Ammoniakfordampningen fra husdyrbruget overholder alle lovens afskæringskriterier for ammoniakdeposition til kategori 1, 2- og 3 natur. Tilstanden af nærmeste kategori 1, 2 og 3 naturområder forventes derfor ikke ændret af ammoniakfordampningen fra husdyrproduktionen på ejendommen.

Merbelastningen til de nærmeste §3 områder ligger under kravet om 1,0 kg N/ha/år i merbelastning. Det er vurderet, at naturarealer der ligger længere væk end de i ansøgningen nævnte naturarealer ikke vil blive belastet med over 1,0 kg N/ha/år, da beregningen til de nærmeste naturarealer ligger under 1,0 kg N/ha/år.

### **Bilag IV-arter, artsfredninger og rødlistearter**

En række dyr og planter, der er omfattet af habitatdirektivets bilag IV, kan have levested, fødesøgningsområde eller sporadisk opholdssted på eller omkring landbrugsejendomme og deres tilhørende arealer. På baggrund af rapport fra DMU, samt det øvrige kendskab vurderes umiddelbart, at der kan være sydflagermus, odder, markfirben, stor vandsalamander og spidssnudet frø. Heraf er odder omfattet af den danske rødliste som sårbare.

Flagermus benytter ofte hulheder i træer eller huse som opholdssted om dagen og under vinterdvalen. Føden består af insekter, som fanges i luften nær vådområder, marker, skove og levende hegn. De enkelte arter af flagermus har forskellige præferencer mht. fødesøgningsområde. Der er ingen registreringer af flagermus nær ejendommens anlæg eller udbringningsarealer, men det kan ikke udelukkes, at én eller flere arter kan raste eller yngle i området.

Ulven lever i tilknytning til større naturområder og vandrer over store afstande dagligt.

Odderen lever i tilknytning til vådområder, og den findes i vandløb og især i moser og søer med store rørskovsområder. For at odderen kan trives i levedygtige bestande, skal der være vådområder med et

*højt naturindhold. Odderens yngle- og rasteområder knytter sig til moser, krat, skov eller andre uforstyrrede naturområder.*

*Markfirbenet findes spredt i landskabet på åbne, varme, solbeskinnede skrånninger med veldrænet jord og lav vegetation. Markfirbenet yngler på solvendte skrånninger, som er af altafgørende betydning for arten.*

*Stor vandsalamander foretrækker rene, dybe vandhuller i eller nær skov. Uden for yngletiden lever salamanderne på land og gemmer sig om dagen under sten og træstammer og i gamle musehuller. De vandrer sjældent særlig langt fra vandhullerne.*

*Andre paddearter som lille vandsalamander og skrubtudse er ikke opført på habitatdirektivets bilag IV, men de er fredede i Danmark. For disse arter gælder mange af de samme livsbetingelser, som nævnt for padderne ovenfor.*

*Bortset fra ovennævnte findes der på naturdata ikke oplysninger om andre registreringer af planter og dyr, som er omfattet af artsfredninger eller optaget på nationale eller regionale rødlistepå eller i nærheden af husdyrbrugets anlæg og udbringningsarealer.*

*Eventuelle levesteder for bilag IV-dyrearter i området vurderes ligeledes ikke at blive påvirket af husdyrproduktionen på ejendommen. Ved søgning på naturdata.dk er der fundet stor vandsalamander over 1.000m fra anlægget. Det vurderes ikke, at de kan blive påvirket når der ikke sker ændringer i forhold til nudriften.*

#### Jordarealer, jordbund, vand, luft og klima

*Udbringning af husdyrgødning fra gården reguleres af generel lovgivning for udbringning af husdyrgødning. Al husdyrgødning bliver behandlet på biogasanlæg inden det køres tilbage til beholderne nær ejendommens arealer.*

*Generelt er markdriften omfattet af regulering mht. næringsstofftilførsel og sædskifte, hvilket har positiv betydning for jordens frugtbarhed og udvaskning af næringsstoffer til vandmiljøet.*

*Der forefindes flere fastepladser på ejendommen. Fra vaskepladsen ledes vand til gyllebeholderen og betonet foran maskinhuse renholdes så der ikke kan se forurening af Jord, grundvand eller overfladevand*

*Det vurderes ikke, at det eksisterende anlæg har negativ indvirkning på luft eller klima.*

#### Materielle goder, kulturarv og landskabet

*Der er taget højde for påvirkningen af materielle goder, kulturarv og landskabet. Det vurderes, at ingen af disse tre parametre vil blive påvirket væsentligt i forbindelse med overgangen til seneste lovgivning, da dette sker uden ændringer i det eksisterende anlæg.*

Varde Kommune vurderer, at generelle virkninger er tilstrækkelig beskrevet.

## **12 § 35, Nr. 1-7 i bekendtgørelsen**

Ved miljøgodkendelse af IE-brug skal det sikres, at kravene i § 35 overholdes. Kommunalbestyrelsen skal sikre, at husdyrbruget indrettes og drives som beskrevet nedenfor.

1) Der ud over iagttagelse af kravet i § 25 er truffet de nødvendige foranstaltninger for at forebygge og begrænse forurening ved anvendelse af den bedste tilgængelige teknik.

I henhold til beskrivelsen i afsnit 7.26 til og med afsnit 7.31 vurderer Varde Kommune, at Troesmosevej 24, 6800 6800 Varde har truffet de nødvendige foranstaltninger for at forebygge og begrænse forurening ved anvendelse af den bedste tilgængelige teknik.

2) Energi- og råvareforbruget udnyttes mest effektivt.



I henhold til beskrivelsen i afsnit 7.28 til 7.29 vurderer Varde Kommune, at energi- og råvareforbruget udnyttes mest effektivt.

3) Mulighederne for at substituere særligt skadelige eller betænkelige stoffer med mindre skadelige eller betænkelige stoffer er udnyttet.

Troesmosevej 24, 6800 Varde oplyser, at de løbende udnytter mulighederne for at substituere særligt skadelige eller betænkelige stoffer med mindre skadelige eller betænkelige stoffer.

På baggrund af ovenstående vurderer Varde Kommune, at Højvangvej 7, 6800 Varde har udnyttet muligheden for at substituere særligt skadelige eller betænkelige stoffer med mindre skadelige eller betænkelige stoffer.

4) Produktionsprocesserne er optimeret, i det omfang det er muligt.

Troesmosevej 24, 6800 Varde oplyser følgende:

- Der køres "Alt ind – alt ud".
- Når en sektion er tømt, bliver sektionen rengjort og desinficeret.
- Der deltages i ERFA-gruppe og i kurser.

Varde Kommune vurderer, at Troesmosevej 24, 6800 Varde har optimeret produktionsprocesserne, i det omfang det er muligt.

5) Affaldshierarkiet, jf. § 6 b i lov om miljøbeskyttelse, iagttages.

I § 6 b i lov om miljøbeskyttelse står følgende:

Udarbejdelse af politikker og udstedelse af regler om affaldsforebyggelse og -håndtering skal, jf. dog stk. 2, ske i overensstemmelse med følgende affaldshierarki:

- 1) Affaldsforebyggelse.
- 2) Forberedelse med henblik på genbrug.
- 3) Genanvendelse.
- 4) Anden nyttiggørelse.
- 5) Bortskaffelse.

Sammen med Troesmosevej 24, 6800 Varde har Varde Kommune gennemgået affaldshierarkiet. Troesmosevej 24, 6800 Varde oplyser, at de følger affaldshierarkiet.

Varde Kommune vurderer, at Troesmosevej 24, 6800 Varde har iagttaget affaldshierarkiet, jf. § 6 b i lov om miljøbeskyttelse.

6) Der, i det omfang forureningen ikke kan undgås, er anvendt bedste tilgængelige rensningsteknik.

Troesmosevej 24, 6800 Varde oplyser, at de renser staldene på følgende måde:

Når de forskellige staldafsnit er tømt, bliver de vasket med højtryksrensere. Derefter udtørres staldene og desinficeres.

Varde Kommune vurderer, at Troesmosevej 24, 6800 Varde i det omfang forurening ikke kan undgås, har anvendt bedste tilgængelige rensningsteknik.

7) Der er truffet de nødvendige foranstaltninger med henblik på at forebygge uheld og begrænse konsekvenserne heraf.

Se vilkår 4.16.a og 4.16.b.

Når vilkår 4.16.a og 4.16.b er overholdt, vurderer Varde Kommune, at Troesmosevej 24, 6800 Varde har truffet de nødvendige foranstaltninger med henblik på at forebygge uheld og begrænse konsekvenserne heraf.

## 13 Vilkår der skal være i en afgørelse af et IE brug

I henhold til § 36, stk. 1, nr. 7-13 i bekendtgørelsen skal afgørelsen indeholde vilkår om følgende:

1) Placering af husdyrbruget og aktiviteterne med henblik på at begrænse transport af dyr, materialer og husdyrgødning og at tage hensyn til den mulige fremtidige udvikling af husdyrbruget.

Der indsættes følgende vilkår:

Troesmosevej 24, 6800 Varde skal ved fremtidige udvidelse overveje placering og aktiviteter, således at transport af dyr, materialer og husdyrgødning begrænses.

2) Indretning af husdyrbruget, så de forurenede områder uden om staldanlæg samt husdyrgødnings- og ensilageopbevaringsanlæg begrænses med henblik på at reducere produktion af spildevand.

Der indsættes følgende vilkår:

Troesmosevej 24, 6800 Varde skal indrette husdyrbruget, således at produktion af spildevand begrænses mest muligt.

3) Tilrettelæggelse af husdyrbruget og driften heraf, så vandforbruget minimeres mest muligt.

Der indsættes følgende vilkår:

Drikkevandssystemet skal drives og vedligeholdes således, at vandforbrug og vandspild minimeres.

4) Grænseværdier, tekniske foranstaltninger eller tilsvarende parametre.

Se vilkår 4.1.a og 4.7.a.

5) Regelmæssig vedligeholdelse og overvågning af de foranstaltninger, der træffes for at forebygge og begrænse emissionerne fra husdyrbruget.

Se vilkår 4.4.f og 4.4.i.

6) Hvordan der ved ophør af driften skal træffes de nødvendige foranstaltninger for at undgå forureningsfare og for at bringe stedet tilbage i tilfredsstillende tilstand.

Se vilkår 4.17.a.

7) Begrænsning af anvendelse, fremstilling eller frigivelse af relevante farlige stoffer i forbindelse med husdyrproduktionen med henblik på at undgå risiko for forurening af jordbund og grundvand på husdyrbruget. Ved farlige stoffer forstås stoffer og blandinger som defineret i artikel 3 i Europa-Parlamentets og Rådets forordning (EF) nr. 1272/2008 om klassificering, mærkning og emballering af stoffer og blandinger<sup>3</sup>.

Varde Kommune indsætter følgende vilkår:

Bedriften skal begrænse anvendelse, fremstilling eller frigivelse af relevante farlige stoffer i forbindelse med husdyrproduktionen med henblik på at undgå risiko for forurening af jordbund og grundvand på husdyrbruget. Ved farlige stoffer forstås stoffer og blandinger som defineret i artikel 3 i Europa-Parlamentets og Rådets forordning (EF) nr. 1272/2008 om klassificering, mærkning og emballering af stoffer og blandinger.

## 14 Nabo- / partshøring

Projektet er udover ansøger og dennes konsulent sendt til høring hos naboer/parter, som ejer en matrikel indenfor lugtkonsekvenszonen, som er 1.067 m fra husdyrbruget, i perioden fra den 25. august til den 3. oktober 2022.

I forbindelse med nabohøringen er der ingen bemærkninger kommet.

## **15 Samlet vurdering**

Varde Kommune vurderer samlet, at det ansøgte projekt ikke vil medføre en væsentlig påvirkning af miljøet, naturen og naboerne sammenholdt med den nuværende produktion, hvis de i miljøgodkendelsen opstillede vilkår overholdes.

Varde Kommune vurderer, at der kan meddeles godkendelse til det ansøgte, da:

- Der er truffet de nødvendige foranstaltninger til at forebygge og begrænse forurening ved anvendelse af den bedste tilgængelige teknik.
- Husdyrbruget i øvrigt kan drives på stedet uden at påvirke omgivelserne på en måde, som er uforenelig med hensynet til omgivelserne.
- Udvidelse og drift af husdyrbruget ikke medfører væsentlige virkninger på miljøet.