



Billund
kommune

VVM-afgørelse og miljøgodkendelse

Sdr. Omme Genbrugsplads

Nedergårdsvej 17, 7260 Sdr. Omme



Dato: 1. september 2017

Forsidebillede: Copyright Billund Kommune – SDFE – GST – COWI – Kortdata er kun vejledende.

INDHOLDSFORTEGNELSE

Indholdsfortegnelse.....	3
1 Stamdata for virksomheden	5
2 Aktiviteter	6
3 Ansøgning	7
4 Afgørelse.....	7
4.1 VVM	7
4.2 Miljøgodkendelse	7
4.3 Hovedhensyn ved meddelelse af miljøgodkendelse.....	8
5 Vilkår.....	9
5.1 Generelt	9
5.2 Beredskab	9
5.3 Indretning af drift	10
5.4 Forureningsbegrænsning	11
5.5 Egenkontrol	15
5.6 Ophør.....	15
5.7 Vilkår for nedsivning	16
6 VVM-Screening (Afgørelse om ikke VVM-pligt).....	17
6.1 Anlæggets karakteristika	17
6.2 Anlæggets placering	17
6.3 Kendetegn ved den potentielle miljøpåvirkning.....	18
6.4 Skemaet	18
6.5 Konklusion/afgørelsen	22
7 Ikke teknisk resumé	22
8 Miljøteknisk vurdering.....	23
8.1 Lokalisering	23
8.2 Indretning og drift.....	24
8.3 Forureningsbegrænsning	25
8.4 Natura 2000 områder og bilag IV-arter	26
8.5 Egenkontrol	26
8.6 Sikkerhedsstilling.....	26
8.7 Vurdering af renere teknologi	26
9 Gyldighed og retsbeskyttelse.....	26

9.1	Gyldighed.....	26
9.2	Retsbeskyttelse.....	26
10	Offentliggørelse og klagevejledning.....	27
10.1	Høring.....	27
10.2	Offentliggørelse.....	27
10.3	Klagevejledning.....	27
11	Liste over modtagere af kopi af godkendelsen.....	29
12	Bilag 1 – Oversigtsplan.....	30
13	Bilag 2 – Situationsplan.....	31
14	Bilag 3 – Miljøteknisk beskrivelse.....	32
15	Bilag 4 – Lovgrundlag.....	37
16	Bilag 5 – Dokumentation af vilkår til støj.....	38
17	Bilag 6 – Dokumentation af vilkår til luft.....	39

1 STAMDATA FOR VIRKSOMHEDEN

Virksomhedens navn	Sdr. Omme Genbrugsplads
Virksomhedens adresse	Nedergårdsvej 17, 7260 Sdr. Omme
Virksomhedens kontaktperson	Peter Skov - tlf. 79 72 70 31 psk@billund.dk
Virksomhedens matrikelnummer	5 cb, Kirkeby By, Sdr. Omme
CVR-nr./P-nr.	29189765 / 1022443360
Listebetegnelse, godk.bek. 669 /18-06-2014 med senere ændringer	K211: Genbrugspladser, der modtager affald fra private og lignende affald fra erhvervsvirksomheder med en kapacitet for tilførsel af 30 tons affald om dagen eller med mere end 4 containere med et samlet volumen på mindst 30 m ³ .
Omfattet af standardvilkår, godk.bek. 1520/07-12-2016 med senere ændringer	Ja – afsnit 20
Omfattet af bilag 1, godk. bek. 1517/ 07-12-2016 med senere ændringer	Nej
Omfattet af VVM, bek. 1440 af 23. nov. 2016	Ja
Omfattet af risikobek., bek. 372 af 25. april 2016	Nej
Pligt til afgivelse af miljøoplysninger (PRTR), bek. 1172, 13. oktober 2015	Nej er under tærskelværdi i bilag I 5 c) i EF 166/2006
Dato for øvrige miljøgodkendelser	-
Dato for andre (miljø)tilladelser	-

2 AKTIVITETER

<p>Hovedaktivitet:</p> <p>K211: Genbrugspladser, der modtager affald fra private og lignende affald fra erhvervsvirksomheder med en kapacitet for tilførsel af 30 tons affald om dagen eller med mere end 4 containere med et samlet volumen på mindst 30 m³.</p>
<p>Væsentligste miljøforhold:</p> <p>Støj:</p> <ul style="list-style-type: none">– Kørsel til og fra virksomheden samt intern transport.– Ophaling, afhentning, tømning og afsætning af containere.– Komprimering, grabning, tømning og lastning af affald.– Aflæsning af affald– Aflevering af flasker.– Renholdelse af plads, som fejning, støvsugning og snerydning. <p>Luftforurening:</p> <ul style="list-style-type: none">– Støv fra læsning af haveaffald. <p>Risiko for forurening af jord, grundvand eller overfladevand:</p> <ul style="list-style-type: none">– Utætte befæstede arealer.

Sagsbehandler Aleksandar Knezevic, Virksomhed og Affald	Telefon 79727102	Mail akn@billund.dk
Kvalitetssikret af: Nils Nordholm		

3 ANSØGNING

Billund Kommune har via Byg og Miljø søgt om miljøgodkendelse af Sdr. Omme Genbrugsplads d. 15. maj 2017 med supplerende materiale af den 29. juni 2017. Ansøgningsmaterialet er at finde i bilag 3.

4 AFGØRELSE

4.1 VVM

Der er foretaget en screening af projektet i henhold til VVM-bekendtgørelsen. Det er vurderet, at der ingen væsentlig indvirkning er på miljøet og det er derfor afgjort, at Sdr. Omme Genbrugsplads, Nedergårdsvej 17, 7260 Sdr. Omme ikke er af et sådant omfang, at projektet er omfattet af VVM-pligten (Vurdering af Virkning på Miljøet).

Afgørelsen er begrundet i, at miljøpåvirkningens omfang ikke er af en sådan karakter at aktiviteterne må antages at kunne få væsentlig indvirkning på miljøet.

Afgørelsen er meddelt i henhold til "Bekendtgørelse om vurdering af visse offentlige og privates anlægs virkning på miljøet (VVM) i medfør af lov om planlægning nr. 1440 af 23. november 2016".

4.2 MILJØGODKENDELSE

Billund Kommune godkender hermed det ansøgte på de i afsnit 6 nævnte vilkår. Godkendelsen er givet på grundlag af ansøgningen og oplysningerne i sagen i øvrigt, jævnfør beskrivelserne og bilagene til denne godkendelse.

- Miljøgodkendelse efter miljøbeskyttelsesloven § 33 og godkendelsesbekendtgørelsen.

Fremtidige nye aktiviteter, ændringer eller udvidelser såvel bygningsmæssigt som driftsmæssigt, som kan indebære forøget forurening, eller flytning af forureningsniveau til andre områder eller øget affaldsfrembringelse, må ikke påbegyndes, før der foreligger en afgørelse fra kommunen. Det er kommunen, der afgør om godkendelse er nødvendig (miljøbeskyttelsesloven § 33 og 37).

Der gøres opmærksom på, at miljøgodkendelsen ikke fritager fra krav om tilladelse, godkendelse eller dispensation efter anden lovgivning. Eventuelt byggeri må først påbegyndes, når der ligger en særskilt tilladelse til igangsættelse af byggeriet.

Der gøres endvidere opmærksom på at indretning og drift skal overholde gældende lovgivning på miljøområdet.

Retsbeskyttelsen er nærmere beskrevet i afsnit 9. Det anvendte lovgrundlag er nærmere beskrevet på bilag 4, afsnit 15.

4.3 HOVEDHENSYN VED MEDDELELSE AF MILJØGODKENDELSE

Ved meddelelsen af denne afgørelse/godkendelse har myndigheden forholdt sig til godkendelsesbekendtgørelsen § 18, stk. 1 og 2 samt de nedenstående forhold:

- Det vurderes at ved meddelelse af denne miljøgodkendelse vil driften som anført i ansøgning/godkendelse samt efterlevelse af vilkår ikke være uforenelig med hensynet til omgivelserne.
- At virksomheden har truffet de fornødne foranstaltninger til at forebygge og begrænse forureningen ved anvendelse af BAT
- At til- og frakørselsforholdene ikke vil give væsentlige gener i omgivelserne

5 VILKÅR

5.1 GENERELT

- 5.1.1 Virksomheden skal etableres og drives som beskrevet i ansøgningen med supplerende oplysninger, dog med de ændringer og tilføjelser, der fremgår af vilkårene nedenfor.
- 5.1.2 Virksomheden skal holde Billund Kommunes miljøtilsyn orienteret om, hvem der er miljømæssigt driftsansvarlig for virksomheden / aktiviteten.
- 5.1.3 De af godkendelsens vilkår, der angår driften, skal være kendt af de personer, der er ansvarlige for og udfører den pågældende del af driften. Et eksemplar af godkendelsen skal til enhver tid være tilgængeligt på virksomheden.
- 5.1.4 Hvis godkendelsen ikke er udnyttet inden 2 år fra godkendelsesdatoen, bortfalder den.
- 5.1.5 Ved driftsophør skal virksomheden træffe de nødvendige foranstaltninger for at undgå forureningsfare og for at efterlade stedet i tilfredsstillende tilstand. En redegørelse for disse foranstaltninger skal fremsendes til tilsynsmyndigheden senest 3 måneder, før driften ophører.
- 5.1.6 Hvor der i vilkårene anvendes betegnelsen »befæstet areal« menes en fast belægning, der giver mulighed for opsamling af spild og kontrolleret afledning af nedbør. Hvor der i vilkårene anvendes betegnelsen »tæt belægning« menes en fast belægning, der i løbet af påvirkningstiden er uigennemtrængelig for de forurenende stoffer, der håndteres på arealet.

5.2 BEREDSKAB

- 5.2.1 Virksomheden skal udarbejde og løbende ajourføre beredskabsplan for uheld og utilsigtet udslip.
- 5.2.2 Ved driftsuheld, der kan medføre forurening af jord og grundvand eller luft, skal virksomheden straks:
- forsøge at afværge situationen
 - forsøge at standse forureningen og/ eller dens spredning
 - kontakte alarmcentralen på telefon 112 ved større eller ikke kontrollerbare uheld
 - kontakte Miljøvagten

Billund Kommune skal orienteres hurtigst muligt og senest førstkommande hverdagsmorgen.

Senest 7 dage efter uheld skal virksomheden have indsendt rapport til kommunen, der beskriver uheldets omfang og indsatsen mod miljømæssige skader samt beskriver forebyggende foranstaltninger, der begrænser risiko for nye uheld.

5.3 INDRETNING AF DRIFT

- 5.3.1 Der skal på virksomheden foreligge en driftsinstruktion, der beskriver, hvordan personalet/frivillige skal forholde sig i forbindelse med modtagelse og sortering af affald og tilfælde af uheld.
- 5.3.2 Der skal være et tydeligt skilt, der angiver hvorledes brugerne skal forholde sig ved uheld, der kan forurene herunder et telefonnr.
- 5.3.3 Alle affaldsområder, containere, båse og opsamlingsbeholdere, der er i brug, skal være tydeligt mærkede, således at det klart fremgår, hvor de forskellige affaldsfraktioner opbevares.
- 5.3.4 Virksomheden må kun modtage og opbevare de nævnte affaldsfraktioner i tabel 1 nedenfor

Tabel 1: Affaldsfraktioner der må modtages og opbevares på pladsen

Haveaffald	Murbrokker
Batterier (husholdning)	Træ
Lyskilder	Behandlet træ
Tekstil	Brændbart (småt)
Porcelæn	Aluminium
Glas	Metal
Papir	Blød plast
Pap	Hård plast
Kaffegrums	

- 5.3.5 Affaldet skal sorteres så hurtigt som muligt og må kun opbevares i de dertil beregnede affaldsområder, containere, båse eller beholdere samt for farligt affald i de dertil indrettede faciliteter.
- 5.3.6 Affaldet skal sorteres så hurtigt som muligt, dog senest inden ophør af næstfølgende arbejdsdag, og må kun opbevares i de dertil beregnede affaldsområder, containere, båse eller beholdere samt for farligt affald i de dertil indrettede faciliteter (dette vilkår gælder kun, hvis pladsen ændres til at være professionel bemandet når den er åben).
- 5.3.7 Hvis virksomheden modtager affald, der ikke er omfattet af virksomhedens miljøgodkendelse, og som det ikke umiddelbart er muligt at afvise eller henvise til en anden affaldsmottager, skal affaldet placeres i et særskilt oplagsområde. Virksomheden skal herefter hurtigst muligt kontakte tilsynsmyndigheden og orientere om affaldet.

Lyskilder og batterier

- 5.3.8 Pladsen må maksimalt modtage 300 t lyskilder og batterier pr. år.
- 5.3.9 Lyskilderne og batterierne skal opbevares uden for besøgende direkte adgangsmulighed.
- 5.3.10 Kviksvølvholdige lyskilder skal håndteres forsigtigt og opbevares i materiel, der beskytter mod beskadigelse.

Andet affald

- 5.3.11 Haveaffald og kompost skal opbevares på befæstet areal med fald mod afløb eller sump.
- 5.3.12 Haveaffald fjernes inden det giver så meget ensilagesaft at det siver samt at det giver lugtgener.
- 5.3.13 I de faciliteter, hvor der placeres effekter til direkte genbrug, må der ikke stilles eller byttes farligt affald, herunder maling.
- 5.3.14 Containere med lette materialer så som papir, plast og lignende skal være lukkede eller overdækkede for at hindre, at materialer giver anledning til flugt.

5.4 FORURENINGSBEGRÆNSNING

Støj

- 5.4.1 Virksomhedens samlede støjbidrag – målt eller beregnet som det ækvivalente, korrigerede støjniveau i dB(A) – må uden for virksomhedens eget areal ikke overstige grænseværdierne i tabel 2:
Tabel 2: Grænseværdier for støj

		Område I	Område II	Midlingstid
Mandag - fredag	07.00 – 18.00	55	45	*
Lørdag	07.00 – 14.00			
Mandag - fredag	18.00 – 22.00	45	40	**
Lørdag	14.00 – 22.00			
Søn- og helligdag	07.00 – 22.00			
Alle dage	22.00 – 07.00	40	35	***

* Grænseværdien skal overholdes indenfor det mest støjbelastende tidsrum på 8 timer. For lørdag er midlingstiden 7 timer.

** Grænseværdien skal overholdes indenfor den mest støjbelastede time. For lørdage eftermiddage (kl. 14.00 – 18.00) er midlingstiden 4 timer.

*** Grænseværdien skal overholdes indenfor den mest støjbelastede halve time.

Støjens maksimalværdier i natperioden kl. 22.00 – 07.00 i område 1 må ikke overstige de angivne værdier med mere end 15 dB(A).

Område I: Virksomheder, detailhandel, delt erhverv/bolig samt beboelser i det åbne land

Område II: Åben lav beboelser i byafgrænsningen af Sdr. Omme, og hvor der ikke er delt erhverv/bolig

5.4.2 Efter anmodning fra tilsynsmyndigheden, skal virksomheden lade foretage støjmålinger og – beregninger til dokumentation for, at støjgrænserne i vilkår 5.4.1 er overholdt. Måle- og beregningspunkter fastsættes efter nærmere aftale med tilsynsmyndigheden.

Kontrolmålinger og –beregninger for støj skal foretages og afrapporteres efter retningslinier i bilag 5, afsnit 16.

5.4.3 Hvis de fastsatte støjgrænser overskrides, skal der sammen med rapport om målinger/ beregninger fremsendes forslag til støjreduktion ned til de i vilkår 5.4.1 fastsatte grænseværdier og med tidsplan for gennemførelse.

5.4.4 Tilsynsmyndigheden kan forlange støjmålinger og -beregninger gentaget, dog højst én gang årligt, medmindre den seneste kontrol viser, at vilkårene ikke er overholdte.

5.4.5 Ved målinger/beregninger for støj, udarbejdelse af afrapportering og gennemførelse af eventuelle tiltag for støjreduktion, skal udgifterne hertil alene afholdes af virksomheden.

Vibrationer (garderingsvilkår)

5.4.6 Nedenstående grænser i tabel 3 er for vibrationer, dB re 10^{-6} m/s. Vibrationsgrænserne gælder for det maksimale KB-vægtede accelerationsniveau med tidsvægtning Slow.

Tabel 3: Vibrationsgrænser

Anvendelse	Vægtet accelerationsniveau, L_{aw} i dB
Boliger i boligområder, (hele døgnet) Boliger i blandet bolig/erhvervsområde (Center-områder) kl. 18-7 Institutioner	75
Boliger i blandet bolig/erhvervsområde kl. 7-18. Kontorer, undervisningslokaler o.l.	80
Erhvervsbebyggelse	85

- 5.4.7 Ved måling til dokumentation for overholdelse af vibrationsgrænserne, skal anvisningerne i afsnit 4.3 i Miljøstyrelsens Orientering nr. 9 af 1997 "Lavfrekvent støj, infralyd og vibrationer i eksternt miljø" anvendes.
- 5.4.8 Efter anmodning fra tilsynsmyndigheden, skal virksomheden lade foretage målinger og –beregninger til dokumentation for, at de fastsatte grænser for vibrationer i vilkår 5.4.6 er overholdt. Måle- og beregningspunkter fastsættes efter nærmere aftale med tilsynsmyndigheden.
- 5.4.9 Hvis de fastsatte grænser overskrides, skal der sammen med rapport om målinger/ beregninger fremsendes forslag til vibrationsreduktion ned til de i vilkår 5.4.6 fastsatte grænseværdier og med tidsplan for gennemførelse.
- 5.4.10 Tilsynsmyndigheden kan forlange målinger og beregninger af vibrationer gentaget, dog højst én gang årligt, medmindre den seneste kontrol viser, at vilkårene ikke er overholdte.
- 5.4.11 Ved målinger/beregninger for vibrationer, udarbejdelse af afrapportering og gennemførelse af eventuelle tiltag for vibrationsreduktion, skal udgifterne hertil alene afholdes af virksomheden.

Luft / Støv / Lugt

- 5.4.12 Driften af pladsen må ikke give anledning til lugt- eller støvgener i omgivelserne, der er væsentlige efter tilsynsmyndighedens vurdering. Tilsynsmyndigheden kan, såfremt der konstateres væsentlige støvgener, kræve, at støvende oplag overdækkes eller befugtes, eller at der etableres afskærmning.
- 5.4.13 Virksomheden skal ved tilrettelæggelse af driften, herunder ved vanding eller befugtning, sikre, at der ikke opstår støvgener uden for virksomhedens område.
- 5.4.14 Immissionskoncentrationsbidraget for lugtstoffer fra virksomhedens samlede anlæg, må ved beboelse ikke overskride 5 LE/m³. Idet det vurderes at være væsentlig lugtbidrag.

Grænseværdien skal være overholdt af den maksimale 99% fraktilværdi for immissionskoncentrationen, beregnet på månedsbasis af alle årets 12 måneder. Maksimumkoncentrationen skal beregnes ved hjælp af Miljøministeriets OML-model, jf. Miljøministeriets vejledning nr. 2/2001. Beregningerne skal korrigeres til 1 minuts midlingstid og til 1,5 meter over terræn.

- 5.4.15 Efter anmodning fra tilsynsmyndigheden, skal virksomheden lade foretage målinger og beregninger til dokumentation for, at de fastsatte grænser for luft, lugt i vilkår 5.4.14 er overholdt. Måle- og beregningspunkter fastsættes efter nærmere aftale med tilsynsmyndigheden.

Kontrolmålinger for lugt skal foretages og afrapporteres efter retningslinierne i bilag 6, afsnit 17.

- 5.4.16 Hvis de fastsatte grænser for støv og lugt overskrides, skal der sammen med rapport om målinger/beregninger fremsendes forslag til reduktion ned til de i vilkår 5.4.12 og 5.4.14 fastsatte grænseværdier og med tidsplan for gennemførelse.
- 5.4.17 Tilsynsmyndigheden kan forlange støv- og lugtmålinger gentaget, dog højst én gang årligt, medmindre den seneste kontrol viser, at vilkårene ikke er overholdte.
- 5.4.18 Ved målinger/beregninger for støv og lugt, udarbejdelse af afrapportering og gennemførelse af eventuelle tiltag for reduktion, skal udgifterne hertil alene afholdes af virksomheden.

Beskyttelse af jord og grundvand

- 5.4.19 Genbrugspladsen kørearealer skal være befæstede med fald mod afløb.
- 5.4.20 Båse med jern- og metalaffald og åbne containere uden sump til jern- og metalaffald skal placeres på et område med tæt belægning med fald grube eller afløb. Der stilles ikke krav til områder, hvor der placeres lukkede/overdækkede containere til jern- og metalaffald med en sump inden i.
- 5.4.21 Tætte belægninger og befæstede arealer skal være i god vedligeholdelsesstand. Utætheder skal udbedres så hurtigt som muligt, efter at de er konstateret.
- 5.4.22 Øvrige arealer for opstilling af containere og opbevaring af ikke-farligt affald skal befæstes med fald mod afløb.

Affald

- 5.4.23 Affald, der spildes, skal opsamles og anbringes i de dertil indrettede containere og affaldsområder.
- 5.4.24 Haveaffald skal bortskaffes og arealet skal ryddes for haveaffald og saft mindst hver 4. uge i sommerhalvåret.

5.5 EGENKONTROL

- 5.5.1 Virksomheden (de professionelle) skal føre en driftsjournal med angivelse af:
 - Løbende registrering af mængden af bortkørt farligt affald
 - Dato og resultat for inspektioner samt eventuelle foretagne udbedringer af befæstede arealer, tætte belægninger og gulve i bygning/specialcontainer til farligt affald m.m

Driftsjournalen skal opbevares hos virksomheden i min. 5 år og være tilgængelig for tilsynsmyndigheden.

5.6 OPHØR

- 5.6.1 Ved endelig ophør af driften, skal virksomheden meddele det til tilsynsmyndigheden.
- 5.6.2 Ved driftsophør skal virksomheden træffe de nødvendige foranstaltninger for at undgå forureningsfare og for at efterlade stedet i tilfredsstillende tilstand. En redegørelse for disse foranstaltninger skal fremsendes til tilsynsmyndigheden senest 3 måneder, før driften ophører.
- 5.6.3 Forslag til foranstaltninger skal tilsendes og godkendes af tilsynsmyndigheden, før driften indstilles.

Tilsynsmyndigheden afgør hvornår ejendommen er i en miljømæssigt tilfredsstillende stand.

- 5.6.4 Miljøgodkendelsen bortfalder senest, når driften har været indstillet i 3 år.

5.7 VILKÅR FOR NEDSIVNING

Billund Kommune giver tilladelse til nedsivning af overfladevandet fra genbrugspladsen i henhold til Miljøbeskyttelseslovens §19 på følgende vilkår:

- 5.7.1 Alt overfladevand fra genbrugspladsen skal ledes til afvandingsgrøfterne som skitseret på kortbilaget.
- 5.7.2 Afvandingsgrøfterne belægges med et lag sand og afsluttes med et muldlag øverst.
- 5.7.3 Afvandingsgrøfterne dimensioneres således at de kan håndtere vandmængderne fra de befæstede arealer på genbrugspladsen, uden at der opstår overfladegener på pladsen, overfladisk afstrømning fra grønne områder eller gener i øvrigt.
- 5.7.4 Billund Kommune kan påbyde ejeren at udtage prøver af spildevandet eller jorden, såfremt det findes nødvendigt jf. bestemmelserne i Miljøbeskyttelsesloven eller Jordbeskyttelsesloven.
- 5.7.5 Prøveudtagning og analyser af prøverne nævnt i vilkår 5.7.4 skal udføres af et akkrediteret laboratorium, medmindre andet skriftligt er aftalt med Billund Kommune.
- 5.7.6 Ved afvikling af afvandingsgrøfterne udtages en blandingsprøve af sider og bund efter bortskaffelse af filtermateriale (dvs. vasket sand og mulddække). Prøven udtages som en såkaldt renbundsprøve. Jordprøven analyseres for kulbrinter, tungmetaller og tjærestoffer (PAH). Analyseresultater indsendes til Billund Kommune.
- 5.7.7 Jord som har været en del af afvandingsgrøfterne, ved udskiftning (herunder ved afvikling af anlægget) skal bortskaffes til godkendt modtager. Modtager vil afgøre analyseprogram for jorden der modtages.
- 5.7.8 Alle udgifter i forbindelse med prøvetagning afholdes af virksomheden.
- 5.7.9 Vilkårene for nedsivning kan til enhver tid tages op til revision af Billund Kommune, hvis der er forhold der taler herfor. En eventuel revision vil blive varslet i henhold til Miljøbeskyttelseslovens bestemmelser.
- 5.7.10 Færdigmelding og "som udført"-skitse indsendes til Billund Kommune, senest 14 dage efter udførelse.

6 VVM-SCREENING (AFGØRELSE OM IKKE VVM-PLIGT)

Nedenfor undersøges det om det aktuelle projekt, har væsentlige virkning på miljøet så der kræves VVM-pligt.

De vurderinger, som ligger til grund for kommunens afgørelse, er foretaget på baggrund af dels det anmeldte projekt, dels de miljømæssige forudsætninger, som var gældende på screeningstidspunktet. Kommunen har ved anvendelse af de kriterier, der fremgår af VVM-bekendtgørelsens bilag 3, særligt lagt nedenstående forhold til grund for afgørelsen.

Virksomheden reguleres via nærværende miljøgodkendelse, og det vurderes at ved meddelelse af denne miljøgodkendelse vil driften som anført i ansøgning/godkendelse samt efterlevelse af vilkår ikke være uforenelig med hensynet til omgivelserne.

6.1 ANLÆGGETS KARAKTERISTIKA

Der er tale om et nyt anlæg; grundarealet forventes at blive på 5050 m², med et befæstet areal på ca. 1530 m².

Der ventes ikke nogen form for akkumulation, idet der ikke findes andre virksomheder af samme type i området.

Aktiviteten er med til at mindske resursetrækket på naturressurser.

Affaldsproduktionen vil være minimal.

Der vurderes kun at være meget let støj udvikling fra anlægget, og støv/luftforurening håndteres så den vil være uvæsentlig.

Støjen skal være under støjgrænserne jf. miljøvilkår herfor.

Der vurderes ikke at være nogen stor risiko for en jordforurening og en evt. forurening vil ikke have en stor effekt på omgivelserne da den vil være af begrænset karakter.

6.2 ANLÆGGETS PLACERING

Anlægget placeres i et område, der er omfattet af lokalplan nr. 53. Lokalplanen udlægger området til håndværksvirksomhed og let industri. Det vurderes, at der ud fra et planlægningsmæssigt synspunkt godt kan placeres en mindre genbrugsstation på stedet.

Genbrugsplads vil være op til klasse 4 (jf. Håndbog og Miljø og Planlægning), og i dette tilfælde er der tale om en mindre genbrugsplads, hvorfor klassen må ventes at være mindre end 4, hvorfor det er foreneligt med formålet med lokalplanen og dermed området.

Anlægget ligger således det vurderes ikke at påvirke områder med særligt fokus som vådområder, kystområder, bjerg- og skovområder, reservater og naturparker samt Vadehavet, Natura 2000 områder, tætbefolkede områder og kultur historisk vigtigt landskab m.m.

6.3 KENDETEGN VED DEN POTENTIELLE MILJØPÅVIRKNING

Det vurderes, at driften kan foregå uden væsentlige gener for omboende, det understøttes også af meddelelsen af nærværende miljøgodkendelse.

I miljøgodkendelsen opstilles ydermere krav der gør at gener imødegås, så der ikke opstår væsentlige gener eller risikoer for forurening.

6.4 SKEMAET

Skemaet er fra bekendtgørelsens bilag 5 – oplysningerne er overført fra ansøgningen der er sendt via Byg og Miljø's ansøgningskema.

Bilag 5

Anmeldelse i henhold til VVM-bekendtgørelsens kapitel 2, §2: Anmeldepligt og krav til anlæggets påbegyndelse

VVM-Bekendtgørelsens Bilag 5, - Jf. bek 1832 af 16. december 2015, Bekendtgørelse om vurdering af visse offentlige og private anlægs virkning på miljøet (VVM) i medfør af lov om planlægning

Sdr. Omme

Anmeldeskema

Basisoplysninger	Tekst
Projektbeskrivelse (kan vedlægges)	Etablering af en lokal genbrugsplads på Nedergårdsvej 17, 7260 Sdr. Omme. Der er tale om en primær asfalteret plads, med fald til overflade afvanding (afvandingssystem). Der placeres forskellige containere/holdere på pladsen til de forskellige affaldsfraktioner. Ydermere skal der være en genbrugszone og en reparationszone hvor der bliver mulighed for direkte genbrug og opbevaring af ting. Derfor vil der være overdækning fx skibscontainere en til hver zone samt et frivillighedsskur, område til læring, hyggeområde, evt. tarzanbane og område til workshop. Så området er både til affaldshåndtering men også som byrum, til sociale aktiviteter i byen. Grundarealet vil være på ca. 5050 m2 Der vil være et befæstet areal på ca. 1530 m2.
Navn, adresse, telefonnr. og e-mail på bygherre	Billund Kommune, Affald v/ Nils Nordholm. nno@billund.dk og tlf 79727095.
Navn, adresse, telefonnr. og e-mail på kontaktperson	Affald og Genbrug Billund Kommune, v/ Peter Skov. psk@billund.dk og tlf. 79727031
Projektets adresse, matr. nr. og ejerlav	Nedergårdsvej 17, 7260 Sdr. Omme Del af matr. nr. 5 cb, Kirkeby By, Sdr. Omme.
Projektet berører følgende kommune eller kommuner (omfatter såvel den eller de kommuner, som projektet er placeret i, som den eller de kommuner, hvis miljø kan tænkes påvirket af projektet)	Kun Billund Kommune

Oversigtskort i målestok eks. 1:50.000 – Målestok angives	Se udbudstegning	
Kortbilag i målestok 1:10.000 eller 1:5.000 med indtegnings af anlægget og projektet (vedlægges dog ikke for strækingsanlæg)	Målestok angives:	
Forholdet til VVM reglerne	Ja	Nej
Er projektet opført på bilag 1 til denne bekendtgørelse		X Hvis ja, er der obligatorisk VVM-pligtigt. Angiv punktet på bilag 1:
Er projektet opført på bilag 2 til denne bekendtgørelse	X	Hvis ja, angiv punktet på bilag 2: 11B – Anlæg til bortskaffelse af affald.

Projektets karakteristika	Tekst
1. Hvis bygherren ikke er ejer af de arealer, som projektet omfatter angives navn og adresse på de eller den pågældende ejer, matr. nr og ejerlav	Ejes af Billund Kommune.
2. Arealanvendelse efter projektets realisering <ul style="list-style-type: none"> • Det fremtidige samlede bebyggede areal i m² • Det fremtidige samlede befæstede areal i m² 	Der etableres muligvis et lille frivillighedsskur. Der etableret overdækket læringsområde. Der opstilles containere til grønzone (direkte genbrug) og gul zone (reparationszone). Der er tale om op til ca. maks. 100 m ² bebyggelse. Der vil være et befæstet areal på 1530 m ² primært med asfalten også med lidt sf sten – se tegningen (bilag)
3. Projektets areal og volumenmæssige udformning <ul style="list-style-type: none"> • Er der behov for grundvandssænkning i forbindelse med projektet og i givet fald hvor meget i m • Projektets samlede grundareal angivet i ha eller m² • Projektets bebyggede areal i m² • Projektets nye befæstede areal i m² • Projektets samlede bygningsmasse i m³ • Projektets maksimale bygningshøjde i m 	Der er ikke behov for grundvandssænkning Samlet grundareal er på 5050 m ² Samlet bebygget areal bliver maks. 100 m ² Samlet 1530 m ³ anslået Maks 300 m ³ bygningsmasse Maks. 3 m i bygningshøjde.
4. Projektets behov for råstoffer i anlægsperioden Råstofforbrug i anlægsperioden på type og mængde: <ul style="list-style-type: none"> • Vand- mængde i anlægsperioden • Affaldstype og mængder i anlægsperioden • Spildevand – mængde og type i anlægsperioden • Håndtering af regnvand i anlægsperioden • Anlægsperioden angivet som mm/åå – mm/åå 	Intet nævneværdigt. Regnvand forsvinder som nu. Anlægsfasen forventes i efteråret 2017.
Projektets karakteristika	Tekst
5. Projektets kapacitet for så vidt angår flow ind og ud samt angivelse af placering og opbevaring på kortbilag af råstoffet/produktet i driftsfasen: <ul style="list-style-type: none"> • Råstoffer – type og mængde i driftsfasen • Mellemprodukter – type og mængde i driftsfasen • Færdigvarer – type og mængde i driftsfasen • Vand – mængde i driftsfasen 	Stabilgrus for underlag til asfalt belægning. Der tilføres sand til sandpude og etableres asfalt overflade. Som er de alt overskyggende råstoffer der anvendes ved etableringen. Ydermere vil der anvendes robinie træ til skilte, og træ til tarzanbane og frivillighedsskur og læringsområde.
6. Affaldstype og årlige mængder, som følge af projektet i driftsfasen: <ul style="list-style-type: none"> • Farligt affald: 	Der ventes at der generes affald fra driften, da det er et af hovedformålene. Der ventes intet farligt affald fra pladsen dog.

<ul style="list-style-type: none"> • Andet affald: • Spildevand til renselanlæg: • Spildevand med direkte udledning til vandløb, sø, hav: • Håndtering af regnvand: 			
Projektets karakteristika	Ja	Nej	Tekst
7. Forudsætter projektet etablering af selvstændig vandforsyning?		X	
8. Er anlægget eller dele af anlægget omfattet af standardvilkår?			Hvis »ja« angiv hvilke. Hvis »nej« gå til punkt 10
9. Vil anlægget kunne overholde alle de angivne standardvilkår?		X	Hvis »nej« angives og begrundes hvilke vilkår, der ikke vil kunne overholdes. Vilkår 4: Pladsen vil ikke være fuldt bemanded, i stedet for vil det blive drevet af frivillige samt der vil være meget fin informationer om hvorledes affaldet skal håndteres. Desuden vil pladsen være borgernes egen, derfor er der stor motivation for at sortere rigtigt og holde pladsen ryddeligt, samt det at den også vil blive anvendt som byrum med sociale aktiviteter.
10. Er anlægget eller dele af anlægget omfattet af BREF-dokumenter?		X	Hvis »ja« angiv hvilke. Hvis »nej« gå til pkt. 12.
11. Vil anlægget kunne overholde de angivne BREF-dokumenter?		X	Hvis »nej« angives og begrundes hvilke BREF-dokumenter, der ikke vil kunne overholdes.
12. Er anlægget eller dele af anlægget omfattet af BAT-konklusioner?		X	Hvis »ja« angiv hvilke. Hvis »nej« gå til punkt 14.

Projektets karakteristika	Ja	Nej	Tekst
13. Vil anlægget kunne overholde de angivne BAT-konklusioner?		X	Hvis »nej« angives og begrundes hvilke BAT-konklusioner, der ikke vil kunne overholdes.
14. Er projektet omfattet af en eller flere af Miljøstyrelsens vejledninger eller bekendtgørelser om støj?	X		Hvis »ja« angives navn og nr. på den eller de pågældende vejledninger eller bekendtgørelser. . Hvis »nej« gå til pkt. 17.
15. Vil anlægsarbejdet kunne overholde de vejledende grænseværdier for støj og vibrationer?	X		Hvis »nej« angives overskridelsens omfang og begrundelse for overskridelsen
16. Vil det samlede anlæg, når projektet er udført, kunne overholde de vejledende grænseværdier for støj og vibrationer?	X		Hvis »nej« angives overskridelsens omfang og begrundelse for overskridelsen
17. Er projektet omfattet Miljøstyrelsens vejledninger, regler og bekendtgørelser om luftforurening?	X		Hvis »ja« angives navn og nr. på den eller de pågældende vejledninger, regler eller bekendtgørelser. Hvis »nej« gå til pkt. 20.
18. Vil anlægsarbejdet kunne overholde de vejledende grænseværdier for luftforurening?	X		Hvis »Nej« angives overskridelsens omfang og begrundelse for overskridelsen.
19. Vil det samlede anlæg kunne overholde de vejledende grænseværdier for luftforurening?	X		Hvis »Nej« angives overskridelsens omfang og begrundelse for overskridelsen.
20. Vil projektet give anledning til støvgener eller øgede støvgener I anlægsperioden? I driftsfasen?	X		Hvis »ja« angives omfang og forventet udbredelse. Anlægsarbejdet kan give anledning til støvende aktiviteter. I driftsperioden forventes der ikke at være nævneværdig støvende forhold, da affaldet er lukket effektivt inde.
Projektets karakteristika	Ja	Nej	Tekst
21. Vil projektet give anledning til lugtgener eller øgede lugtgener		X	Hvis »ja« angives omfang og forventet udbredelse.

I anlægsperioden? I driftsfasen?			
22. Vil anlægget som følge af projektet have behov for belysning som i aften og nattetimer vil kunne oplyse naboarealer og omgivelserne I anlægsperioden? I driftsfasen?	X		Hvis »ja« angives og begrundes omfanget.
23. Er anlægget omfattet af risikobekendtgørelsen, jf. bekendtgørelse om kontrol med risikoen for større uheld med farlige stoffer nr. 1666 af 14. december 2006?	X		
Projektets placering	Ja	Nej	Tekst
24. Kan projektet rummes inden for lokalplanens generelle formål?	X		Hvis »nej«, angiv hvorfor:
25. Forudsætter projektet dispensation fra gældende bygge- og beskyttelseslinjer?		X	Hvis »ja« angiv hvilke:
26. Indebærer projektet behov for at begrænse anvendelsen af naboarealer?		X	
27. Vil projektet kunne udgøre en hindring for anvendelsen af udlagte råstofområder?		X	
28. Er projektet tænkt placeret indenfor kystnærhedszonen?	X		
Projektets placering	Ja	Nej	Tekst
29. Forudsætter projektet rydning af skov? (skov er et bevokset areal med træer, som danner eller indenfor et rimeligt tidsrum ville danne sluttet skov af højstammede træer, og arealet er større end 1/2 ha og mere end 20 m bredt.)		X	
30. Vil projektet være i strid med eller til hinder for realiseringen af en rejst fredningssag?		X	
31. Afstanden fra projektet i luftlinje til nærmeste beskyttede naturtype i henhold til naturbeskyttelseslovens § 3.			Nærmeste § 3-beskyttede område er et vandløb ca. 500 meter sydøst for grunden.
32. Rummer § 3 området beskyttede arter og i givet fald hvilke?		X	
33. Afstanden fra projektet i luftlinje til nærmeste fredede område.			
34. Afstanden fra projektet i luftlinje til nærmeste Habitatområde (Natura 2000 områder, fuglebeskyttelsesområder og Ramsarområder).			Nærmeste Natura 2000 område er Borrís Hede, som er ca. 9,7 km nordvest for grunden.
35. Vil det samlede anlæg som følge af projektet kunne overholde kvalitetskravene for vandområder og krav til udledning af forurenende stoffer til vandløb, søer eller havet, jf. bekendtgørelse nr. 1022 af 25. august 2010 og bekendtgørelse nr. 1339 af 21. december 2011 samt kvalitetsmålsætningen i vandplanen?	X		
36. Er projektet placeret i et område med særlige drikkevandinteresser?		X	
37. Er projektet placeret i et område med registreret jordforurening?		X	Nej, men er områdeklassificeret.
Projektets placering	Ja	Nej	Tekst
38. Er der andre lignende anlæg eller aktiviteter i området, der sammen med det ansøgte må forventes at kunne medføre en øget samlet påvirkning af miljøet (Kumulative forhold)?		X	
39. Vil den forventede miljöpåvirkning kunne berøre nabolande?		X	
40. En beskrivelse af de påtænkte foranstaltninger med henblik på at undgå, forebygge eller begrænse væsentlige skadelige virkninger for miljøet?			Pladsen er kun for private og der vil ikke være så megen tung og kraft påvirkning for området. Derfor forventes der ingen væsentlige skader på miljøet.

41. Undertegnede erklærer herved på tro og love rigtigheden af ovenstående oplysninger.

Dato: _____ 29. juni 2017 _____ Bygherre/anmelder: _____ Billund Kommune V/ Nils Nordholm _____

Vejledning

Skemaet udfyldes af bygherren eller dennes rådgiver baseret på bygherrens viden om eget projekt sammenholdt med de oplysninger og vejledninger, der henvises til i skemaet. Det forudsættes således, at bygherren eller dennes rådgiver er fortrolig med den miljølovgivning, som projektet omfattes af. Bygherren skal ikke gennem præcise beregninger angive projektets forventede påvirkninger men alene tage stilling til overholdelsen af vejledende grænseværdier og angivne miljøforhold baseret på de oplysninger, der kan hentes på offentlige hjemmesider.

Farverne »rød/gul/grøn« angiver, hvorvidt det pågældende tema kan antages at kunne medføre, at projektet vurderes at kunne påvirke miljøet væsentligt og dermed være VVM-pligtigt. »Rød« angiver en stor sandsynlighed for VVM-pligt og »grøn« en minimal sandsynlighed for VVM-pligt. Hvis feltet er sort, kan spørgsmålet ikke besvares med ja eller nej. VVM-pligten afgøres dog af VVM-myndigheden. I de fleste tilfælde vil kommunen være VVM-myndighed.

Bygherres eller dennes rådgivers udfyldelse af skemaet er omfattet af straffelovens § 161 om strafansvar ved afgivelse af urigtige oplysninger til en offentlig myndighed.

6.5 KONKLUSION/AFGØRELSEN

Med afsæt i anmeldelsen, ovenstående vurdering og det at der meddeles miljøgodkendelse, vurderes det, at der ikke sker en væsentlig påvirkning af det omgivende miljø. Derfor er der ikke krav om VVM-pligt for projektet.

7 IKKE TEKNISK RESUMÉ

Der skal anlægges en nærgenbrugsplads i Sdr. Omme. Den etableres for at opfylde Billund Kommunes Ressourceplanen 2014, hvor det er anført at der skal etableres 3 nye lokale genbrugspladser og 1 renoveres.

Pladsen anlægges så den kan håndtere affald fra husholdningerne. Den anlægges med fokus på nudging ift. Korrekt udsortering af affald og er udviklet ud fra *Sammen finder vi ud af det* programmet. Derfor har der været meget borgerinddragelse i designet og specifikationer til pladsen.

Der har været afholdt borgermøde til at finde frem til ønskerne.

Pladsen opbygges primært som en asfalt plads med div. containere til at udsortere affaldet. Der vil også være 2 områder; et hvor der vil ske direkte genbrug og et hvor der afleveres materialer som kan genanvendes efter reparation.

Desuden vil der være område til haveaffald og kompost.

Endelig er pladsen indrettet således det er et aktivt byrum hvor der er rum til læring, socialt samvær og workshop og mere - kun fantasien sætter grænserne.

8 MILJØTEKNISK VURDERING

Der er standardvilkår for virksomhedstypen K211 jf. godkendelsesbekendtgørelsen. Generelt gælder, at standardvilkårene er vurderet i relation til virksomhedens aktuelle ansøgte drift, indretning og forureningspotentiale.

Desuden er vilkårene tilrettet den ansøgte situation, hvor det er meningen at pladsen er åben hele tiden, uden at være bemanded hele tiden.

Dog er der taget højde for at hvis pladsen ændres til kun at være åben i bemandingstiden, vil standardvilkår ikke skulle ændres.

8.1 LOKALISERING

Anlægget placeres i et område, der er omfattet af lokalplan nr. 53. Lokalplanen udlægger området til håndværksvirksomhed og let industri. Det vurderes, at der ud fra et planlægningsmæssigt synspunkt godt kan placeres en mindre genbrugsstation på stedet.

I Håndbog om Miljø og Planlægning fra Miljøstyrelsen m.fl. er genbrugsstationer beskrevet på side 181.

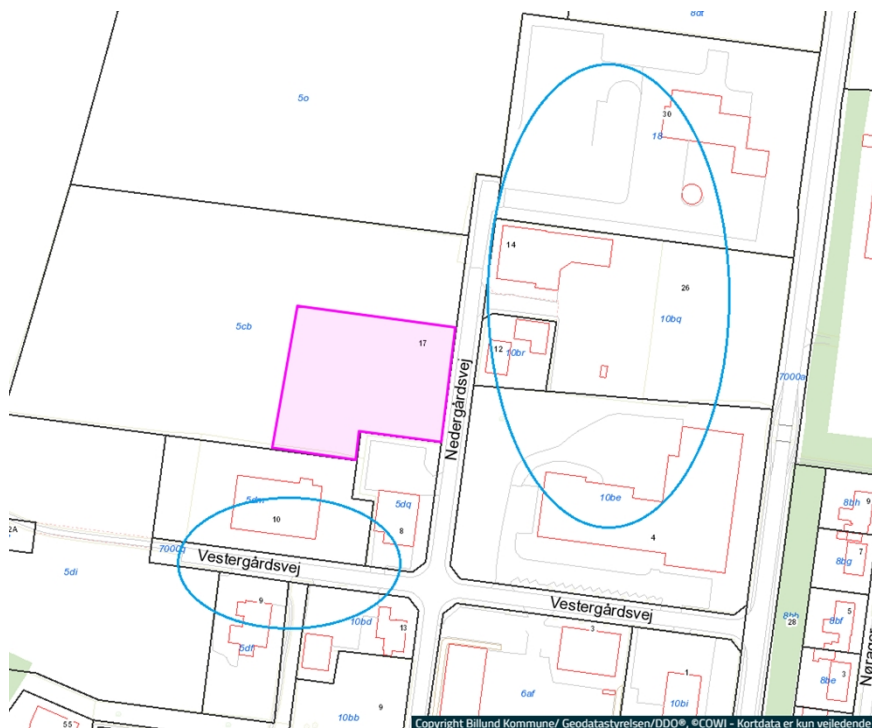
Under lokaliserings faktorer er følgende anført:

Støv og støjklasse 4. Det vil sige at ved klasse 4 skal der være op til 100 m til beboelse, mens hvis der er tale om en mindre klasse kan anlægget lokaliseres væsentligt tættere på beboelse. Det skal nævnes, at virksomhedstypen dækker de helt store stationer der håndterer også virksomhedsaffald og med stor gennemstrømning.

Nærværende plads vurderes at være en meget lille plads med mindre aktivitet målt op mod større genbrugsstationer, der håndterer alle typer affald.

Endelig stilles der vilkår i miljøgodkendelse, efter hvorledes de aktuelle omgivelser anvendes for sikring af at aktiviteten er forenelig med dette.

Der er et par private boliger, men ellers primært erhvervsjendomme i en radius af 100 meter fra genbrugspladsen. Billund Kommune har valgt sende et udkast af miljøgodkendelsen i høring til alle ejendomme indenfor 100 meter, de er markeret med blå cirkler på figuren nedenfor.



Figur 1 – Ejendomme indenfor 100 meter radius af genbrugspladsen

Arealet er beliggende udenfor område med særlige drikkevands interesser.

Ejendommen er udenfor indvindingsopland for vandværk samt hygiejnezone.

Jf. Boringsdatabasen, er der ingen borer indenfor 100 m fra anlægget.

8.2 INDRETNING OG DRIFT

Arealet er indrettes som en asfaltplads med SF-sten få steder fx ved haveaffaldet. Der laves en indkørsel og en udkørsel, således man guides igennem pladsens funktioner.

Først møder den besøgende et område til direkte genbrug (med en skibscontainer med overdækning til at opbevaring af materiel). Her er materiel som stadig er funktionsdueligt kan afleveres og afhentes af andre interesserede (opbevares ligeledes i skibscontainer med overdækning).

Herefter møder man et område hvor materiel som stadig kan skabe værdi som genbrug efter reparation kan placeres og afhentes.

Derefter kommer man til midterarealet hvor den besøgende kan aflevere affald i 17 fraktioner. De placeres således, at man går forbi dem alle med brændbart til sidst. Ideen med denne opstilling er, at få udsorteret mest muligt affald til andre fraktioner end brændbart.

Der anvendes diverse beholdere/containere afpasset til indholdet og mængden af affaldet således det ikke afstedkommer en forurening. Fx overdækkes metalaffaldet, så det ikke er i kontakt med regnvandet.

Ydermere er der arealer til læring, der ventes at der opstilles skure eller lignende til at afholde disse seancer samt socialt samvær fx ved grill m.m.

Slutteligt møder man opbevaring af haveaffald samt kompost, der er placeret på SF sten (Se situationsplanen i bilag 2).

8.3 FORURENINGSBEGRÆNSNING

Støj

Der kan være lidt støj forbundet med trafik og losning og lastning af materialerne. Det ventes dog at været meget minimalt.

Der er stillet vilkår til støjpåvirkningen ved naboer. Grænserne tager udgangspunkt i støjvejledningens områdetyper.

Der stilles krav til støj hele døgnet.

Luft / Støv / Lugt

Der ventes ikke andet luftforureningspotentiale end en lille risiko for støv, derfor er der stillet vilkår til at imødegå og fjerne den risiko.

Der ventes ikke væsentlige lugtgener, dog er der for en god ordens skyld opstillet et garderingsvilkår, såfremt oplaget kunne lugte.

Det ventes ikke at haveaffaldet vil lugte da det skal fjernes jævnligt og inden det sker.

Beskyttelse af jord og grundvand

Der ventes ikke at være det store forureningspotentiale.

Ydermere anvendes standardvilkårene til imødegå dette. Der etableres nedsivning af overfladevand rundt om pladsen ved afstrømning. Der meddeles nedsivningstilladelse til håndtering af dette.

På pladsen opbevares der ikke kemikalier og olier.

Spildevand og overfladevand

Der genereres intet sanitært spildevand eller processpildevand på pladsen.

Overfladevandet fra genbrugspladsen ledes til afvandingsgrøfter, hvor vandet nedsives. På denne måde sker der en kontrolleret afvanding af hele det befæstede areal og eventuelt spildevand vil kunne holdes på afgrænsede områder. Der er stillet vilkår om at Billund Kommune kan påbyde prøvetagning af jord og vand ved konkret mistanke om forurening, og at virksomheden kan påbydes at fjerne eventuel forurening hvis det opstår og kommunen finder det nødvendigt.

Affald

Virksomheden skal årligt indberette data for affaldsproduktionen til det centrale Affaldsdatasystem, samt opbevare kvitteringer for afleveret affald jf. Affaldsbekendtgørelsen. Kvitteringer for affaldsbortskaffelse skal opbevares i mindst 3 år.

Affaldet skal håndteres efter Billund Kommunes regler.

8.4 NATURA 2000 OMRÅDER OG BILAG IV-ARTER

Det nærmeste Natura 2000 område er Borris Hede som er både EF-habitat- og fuglebeskyttelsesområde. Natura 2000 området er i fugleflugt linje beliggende ca. 9,7 km fra det ansøgte projektområde.

Billund Kommune har vurderet, at det ikke er sandsynligt, at projektet kan påvirke overstående Natura 2000 område væsentligt, og det er derfor besluttet ikke at foretage en konsekvensvurdering.

Endvidere vurderer Billund Kommune, at projektet ikke forringer levevilkårene for dyre- og plantearter omfattet af Habitatsdirektivets bilag IV. Billund Kommune har ikke kendskab til den eksakte udbredelse af de enkelte arter, men vurderer at projektet ikke vil have en negativ påvirkning af Bilag IV arter.

Vurderingerne er gennemført i henhold til habitatbekendtgørelsen (bek. nr. 188 af 26.02.2016) § 6, § 7 og § 10.

8.5 EGENKONTROL

Der er stillet standardvilkår, der honorerer aktiviteterne således virksomheden selv og tilsynsmyndigheden har et miljømæssigt overblik.

8.6 SIKKERHEDSSTILLELSE

Ingen krav jf. lovgivningen om sikkerhedsstillelse.

8.7 VURDERING AF RENERE TEKNOLOGI

Der er stillet vilkår jf. standardvilkårene, herved er renere teknologi indtænkt i tilladelsen.

9 GYLDIGHED OG RETSBESKYTTELSE

9.1 GYLDIGHED

Miljøgodkendelsen er gyldig straks efter modtagelsen.

Ved klage kan Miljø- og Fødevareklagenævnet dog bestemme, at klagen har opsættende virkning. Udnyttelse i klageperioden og mens eventuel klage behandles sker på eget ansvar.

9.2 RETSBESKYTTELSE

For nye anlæg/ aktiviteter godkendt efter miljøbeskyttelsesloven § 33 er der 8 års retsbeskyttelse fra godkendelsesdatoen, men i henhold til § 41a kan der gives påbud om yderligere tiltag, hvis

- der er fremkommet nye oplysninger om forureningens skadelige virkninger.
- forureningen medfører miljømæssige skadevirkninger, der ikke kunne forudses ved godkendelsens meddelelse,
- forureningen i øvrigt går ud over det, som blev lagt til grund ved godkendelsens meddelelse,
- væsentlige ændringer i den bedste tilgængelige teknik skaber mulighed for en betydelig nedbringelse af emissionerne, uden at det medfører uforholdsmæssigt store omkostninger,
- det af hensyn til driftssikkerheden i forbindelse med processen eller aktiviteten er påkrævet, at der anvendes andre teknikker, eller
- der er fremkommet nye oplysninger om sikkerhedsmæssige forhold på virksomheder, der er omfattet af regler fastsat i medfør af § 7 om risikobetonede processer m.v.

Tilladelser efter andre dele af miljøbeskyttelsesloven, givet som del af § 33 miljøgodkendelsen, har også 8 års retsbeskyttelse. Jf. afsnit 4 "Afgørelse".

Retsbeskyttelsen for ældre anlæg/ aktiviteter udløber 8 år efter at disse blev godkendt første gang. Godkendelser, der er givet for mere end 8 år siden, kan altid revideres ved påbud fra kommunen efter miljøbeskyttelseslovens § 41 b.

Påbud, forbud og ændringer i henhold til miljøbeskyttelseslovens § 41, 41a og 41b kan påklages.

10 OFFENTLIGGØRELSE OG KLAGEVEJLEDNING

10.1 HØRING

Et udkast af afgørelsen har været i høring hos sagens parter og naboer i en radius af 100 meter fra genbrugspladsen i perioden 3. juli – 17. juli 2017. Billund Kommune forlængede høringsfristen til 7. august for en af naboerne efter forespørgsel fra dem.

Billund Kommune modtog høringssvar fra en nabo til genbrugspladsen den 2. august 2017. Indsigelserne handlede primært om hvorvidt genbrugspladsen kunne rummes indenfor områdets nuværende lokalplan og om indretning og drift af genbrugspladsen.

Billund Kommune har genvurderet plangrundlaget på baggrund af indsigelserne, og vurderer stadig at genbrugspladsen, med de tilhørende aktiviteter, kan rummes indenfor det eksisterende plangrundlag.

Billund Kommune afholdte endvidere et møde med klager den 18. august 2017, hvor klagepunkterne i brevet af den 2. august blev drøftet. Billund Kommune har på baggrund af mødet besluttet at ændre lidt på udformning og placering af indkørslen til genbrugspladsen. Genbrugspladsen rykkes lidt længere ind på matriklen så der kan blive plads til jordvold og beplantning mellem pladsen og Nedergårdsvej.

10.2 OFFENTLIGGØRELSE

Afgørelsen bekendtgøres ved annoncering i Midtjysk Ugeavis samt offentliggørelse på kommunens www.billund.dk samt på Danmarks MiljøAdministrations-portal (DMA).

Tilladelsen er offentliggjort på kommunens hjemmeside d. 1. september 2017.

Derudover orienteres en række interessenter direkte, jf. liste over modtagere af kopi af godkendelse.

10.3 KLAGEVEJLEDNING

Miljøgodkendelse

Afgørelsen kan påklages til Miljø- og Fødevareklagenævnet af de klageberettigede, der fremgår af miljøbeskyttelseslovens kap. 11, jfr. §§ 98, 99 og 100.

Hvis du ønsker at klage over afgørelsen, kan du klage til Miljø- og Fødevareklagenævnet. Klagen skal være indgivet senest den 29. september 2017.

Du klager via Klageportalen, der ligger på www.borger.dk og www.virk.dk. Vejledning om, hvordan man skal logge på og anvende Klageportalen, kan findes på Natur- og Miljøklagenævnets hjemmeside www.nmkn.dk, samt på www.borger.dk og www.virk.dk. Klagen sendes gennem Klageportalen til kommunen. En klage er indgivet, når den er tilgængelig for kommunen i Klageportalen. Når du klager, skal du som privatperson betale et gebyr på kr. 900, mens gebyret er 1800 kr. for virksomheder og organisationers vedkommende. Du betaler gebyret med betalingskort i Klageportalen. Du betaler gebyret med betalingskort i Klageportalen.

Miljø- og Fødevareklagenævnet skal som udgangspunkt afvise en klage, der kommer uden om Klageportalen. Hvis du ønsker at blive fritaget for at bruge Klageportalen, skal du sende en begrundet anmodning til kommunen. Kommunen videresender herefter anmodningen til Miljø- og Fødevareklagenævnet, som træffer afgørelse om, hvorvidt din anmodning kan imødekommes.

En eventuel klage over godkendelse efter miljøbeskyttelseslovens § 33 har som udgangspunkt ikke opsættende virkning, medmindre Miljø- og Fødevareklagenævnet bestemmer andet. Udnyttelse af afgørelsen inden klagefristens udløb sker på egen risiko.

VVM-afgørelsen

Afgørelsen kan påklages af Erhvervs- og Vækstministeren og i øvrigt enhver med retlig interesse i sagens udfald samt af landsdækkende foreninger og organisationer, der opfylder betingelserne i § 59 stk. 2 i Planloven (Lbk. Nr. 1529 af 23. november 2015).

Hvis du ønsker at klage over afgørelsen, kan du klage til Miljø- og Fødevareklagenævnet.

Klagen skal være indgivet senest d. 29. september 2017.

Du klager via Klageportalen, der ligger på www.borger.dk og www.virk.dk. Vejledning om, hvordan man skal logge på og anvende Klageportalen, kan findes på Miljø- og Fødevareklagenævnets hjemmeside www.nmkn.dk, samt på www.borger.dk og www.virk.dk. Klagen sendes gennem Klageportalen til kommunen. En klage er indgivet, når den er tilgængelig for kommunen i Klageportalen. Når du klager, skal du som privatperson betale et gebyr på kr. 900, mens gebyret er 1800 kr. for virksomheder og organisationers vedkommende. Du betaler gebyret med betalingskort i Klageportalen. Du betaler gebyret med betalingskort i Klageportalen.

Miljø- og Fødevareklagenævnet skal som udgangspunkt afvise en klage, der kommer uden om Klageportalen. Hvis du ønsker at blive fritaget for at bruge Klageportalen, skal du sende en begrundet anmodning til kommunen. Kommunen videresender herefter anmodningen til Miljø- og Fødevareklagenævnet, som træffer afgørelse om, hvorvidt din anmodning kan imødekommes.

Prøvning ved domstolene

Ifølge miljøbeskyttelseslovens §101, planlovens § 62 kan afgørelserne prøves ved domstolene. Sag skal anlægges inden 6 måneder efter, at afgørelsen er offentliggjort.

11 LISTE OVER MODTAGERE AF KOPI AF GODKENDELSEN

En kopi af afgørelsen er sendt til:

Affald og Genbrug Billund Kommune, att. Peter Skov: psk@billund.dk

Brugergruppe fra Sdr. Omme

Embedslægeinstitutionen: syd@sst.dk

Danmarks Naturfredningsforening: dnbillund-sager@dn.dk

Friluftsrådet: trekantomraadet@friluftsradet.dk

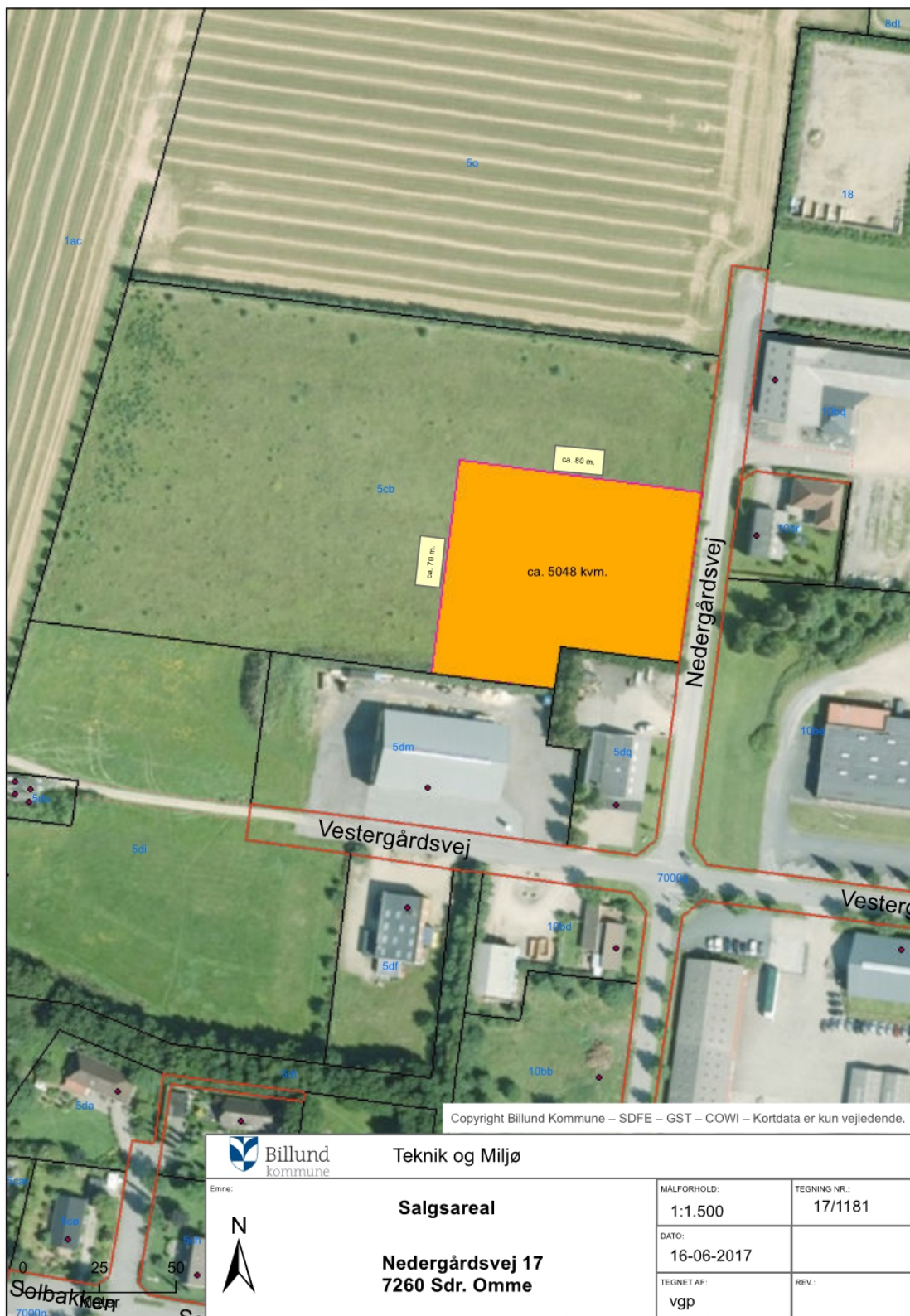
Sydvestjyske Museer: museum@sydvestjyskemuseer.dk

Venlig Hilsen



Aleksandar Knezevic
Miljøsagsbehandler

12 BILAG 1 – OVERSIGTSPLAN



Figur 2: Placering af pladsen, målestok er ikke gældende.

14 BILAG 3 – MILJØTEKNISK BESKRIVELSE

Den følgende beskrivelse af projektet bygger på virksomhedens oplysninger jævnfør ansøgningsmaterialet og på oplysningerne fra tidligere godkendelser mv., med særlig vægt på de miljømæssige og de planlægningsmæssige forhold.

Ansøgning om miljøgodkendelse af Sdr. Omme Genbrugsplads, Nedergårdsvej 17, 7260 Sdr. Omme

Herunder afgives de efter bekendtgørelsens krævede oplysninger.

De afgivne oplysninger er skrevet med rødt.

20.3 Oplysningskrav

Hvis ansøgningen om godkendelse vedrører en virksomhed, der er omfattet af dette afsnit 20, skal ansøgningen indeholde oplysningskravene i bilag 4 til bekendtgørelse om godkendelse af listevirksomhed: pkt. 1) – 6), pkt. 8) – 13), pkt. 17) – 18) og pkt. 23) – 25), suppleret med nedennævnte oplysningskrav, der er specifikke for dette listepunkt:

E. Tegninger over virksomhedens indretning

1) Ansøgningen skal ledsages af tegninger, der i relevant omfang viser følgende:

– Placering af alle bygninger, overdækkede arealer og særligt indrettede, permanente områder til de forskellige affaldsfraktioner.

Se vedhæftede tegning (udbudstegningen).

– Placering af overjordiske tanke og beholdere.

Der er ingen over- eller underjordiske tanke. Der vil være beholdere til opbevaring af affald. Følgende beholdere kan bringes i spil:

Beholdere

Minicontainer 800L (leje)



Posestativ



Stålcontainer 2 m3



Kuber



Vipper 16 m3 (leje)



Aflang beholder (lån)



Big bag 0,8 m3



Åben maxicontainer 12 m3 (leje)



Lille beholder (lån)



Lukket container 25 m3 (leje)

– Placering af nedgravede rør, tanke og beholdere.

Der placeres ingen nedgravede tanke. Der placeres tomme el-ledningsrør på pladsen, til evt. fremtidig fremføring af el.

– Befæstede arealer skraveres. Der skal skelnes mellem forskellige belægningstyper og typen skal angives.

Alt (pladsen) på tegningen er asfalt på nær det som er beskrevet som SF-belægning.

– Placering af støjkilder.

Støjkilder vil være den kørende/holdende trafik og samt ophold af mennesker.

– Placering af eventuelle luftafkast.

Ingen luftafkast.

– Virksomhedens afløbsforhold, herunder kloakker, sandfang, olieudskillere, brønde, afspærrings- ventiler og tilslutningssteder til spildevandsforsyningselskabets kloaknet.

Der ingen nedgravede kloaker ifm. projektet. Alt afvandes ved overfladeafstrømning og med overfladenedsivning.

Tegningerne skal forsynes med målestok og nordpil.

Se vedlagte tegning.

F. Beskrivelse af virksomhedens produktion

2) Beskrivelse af pladsens indretning som forklaring til tegningerne, jf. punkt 1.

Pladsen er en asfalteret plads med diverse beholdere. Desuden forventes det, at der placeres 2 skibscontainere – en til direkte genbrug – grønzone - og en for reparationsområdet – gulzone. Asfalten forventes ikke malet som skitseret på tegningen, men der vil være en tydelig opdeling i de to zoner.

Der køres ind på pladsen med affaldet i den indre del. Den udvendige vej er for afhentning af affald – professionel kørsel.

Når der køres ind på pladsen, møder man først den grønne zone hvor man bliver nudget til at aflevere sine brugte, men stadig funktionsduelige effekter og får mulighed for at tage andre effekter til eget brug.

Herefter passerer man gul zone, hvor man afleverer ting som stadig kan have en brugsværdi og man har muligheden for at tage ting her. Derefter kører man ind på selve pladsen.

På selve pladsen afleverer man sit affald. Rækkefølgen man møder fraktionerne i er med til at få sorteret affaldet optimalt.

Når man har afleveret sit affald, kan man enten køre derfra eller gå over i et område, hvor der både er lærings- og socialt et område.

Desuden kan der af og til være workshop på pladsen hvor nogle lokale har taget initiativ til at lave en workshop for borgerne i lokalområdet.

Efter endt besøg på pladsen kører man ud igen. På vejen ud møder man et område hvor man kan aflevere sit haveaffald og kan modtage kompost. Haveaffaldet kommer til at ligge i en begrænset periode, så der ikke genereres lugtgener.

Der reserveres et areal, hvor det er muligt at opføre et lille skur eller lignende til genbrugsvejlederne (der er frivillige borgere fra byen). De rådgiver om sorteringen.

Pladsen er åben 24/7, der vil være periodevis vejledning via genbrugsvejlederne og i forbindelse med tømning af beholdere,

tømningen forventes at ske én gang om ugen.

Der vil være god information ang. Sortering på pladsen, samt et telefonnr. man kan ringe på, hvis man er i tvivl.

Ydermere det vil være anført, hvornår der vil være rådgivning at finde på pladsen. Grundet der gøres så meget ud af information, forventes det at kunne imødegå at der ikke er fuldbemanning på pladsen hele tiden. Det er noget af det som testes i forsøgsperioden.

Endelige skal det nævnes, at pladsen skal ikke kun være en genbrugsplads, men også et område der skal danne basis for byliv og aktiviteter, hvorfor der er fri adgang i forsøgsperioden.

3) Oplysning om arten af belægning (materialer og udførelse) for de befæstede arealer til:

– opbevaring af jern- og metalaffald,

Der opbevares i containere/beholdere. Der er placeret på asfalt belægning.

– håndtering og opbevaring af de forskellige arter af farligt affald, der modtages,

Der opbevares intet farligt affald på pladsen.

– opbevaring af haveaffald og andre arter af ikke-farligt affald,

Haveaffald placeres på åben plads ved sf-belægning. Resterende affald placeres i beholdere/containere der placeret på asfaltpladsen.

– kørearealer og

Kørearealer er asfalt.

– opstilling af tanke til fyringsolie og brændstof.

Der opstilles ingen tanke af den slags på pladsen.

4) Oplysning om anvendt materiale til belægning af gulvet og opkanten i bygningen / specialcontaineren til farligt affald og af andre opsamlingstanke eller -sumpe.

Der vil ikke være farligt affald på pladsen.

5) Oplysning om:

– hvilke affaldsfraktioner, virksomheden ønsker at kunne modtage,

– den forventede årlige mængde fordelt på de enkelte fraktioner,

– det maksimale oplag af de forskellige affaldsfraktioner samt

– hvordan de forskellige affaldsfraktioner vil blive oplagret i containere, båse, beholdere, tanke mv.

Affaldsfraktion(er)	Forventet årlig mængde [kg]	Forventet maksimalt oplag [Kg]	Oplagringsmåde og -sted.
Kaffegrums	200	200	I plast container
Små batterier	4000	1000	120 L plastlåg fade

Lyskilder	2000	500	200 L plastlågfad
Tekstil	10000	2000	I avis container
Porcelæn	10000	5000	?
Glas	10000	5000	Glascontainer
Papir	10000	5000	Aviscontainer
Pap	40000	2000	Vippecontainer
Alu	10000	5000	?
Metal	40000	20000	Lukket container
Blød plast	10000	2000	?
Hård plast	10000	2000	?
Murbrokker	500000	40000	Åben container
Træ	100000	10000	Do
Behandlet træ	100000	10000	Do
Småt brændbart	200000	10000	Vippecontainer
Haveaffald			På åben plads

Ved »affaldsfraktioner« forstås som udgangspunkt de opdelinger af affaldet, som virksomheden modtager. Affaldsfraktionerne kan endvidere benyttes til at betegne den opdeling, virksomheden opererer med af hensyn til håndteringen af affaldet.

6) Oplysninger om, hvordan de enkelte affaldsfraktioner håndteres, herunder om dette foregår i bygning eller container, under tag beskyttet mod vejrlig eller i det fri.

Der skal endvidere være oplysning om, i hvilket omfang der vaskes affaldsspande, containere, beholdere eller køretøjer på virksomheden.

Der rengøres ingen biler eller beholdere på pladsen.

H. Oplysninger om forurening og forureningsbegrænsende foranstaltninger

Luftforurening

7) Oplysning om støvfrembringende aktiviteter og om planlagte støvbegrænsende foranstaltninger.

Der ventes ingen støvende aktiviteter, idet alt affald er i beholdere der minimere udslip af støv fra disse.

8) Oplysning om lugtfrembringende aktiviteter og om planlagte lugtbegrænsende foranstaltninger.

Der ventes ikke at der genereres lugt fra affaldet. Haveaffald kan lugte hvis det omsættes, men dette fjernes indenfor en rimelig tid.

I. Andet

9) Hvis der er standardvilkår, som vurderes at være irrelevante for virksomheden, skal dette oplyses, idet der samtidig gives en begrundelse herfor.

Vilkår 4 anses for værende irrelevant, grundet der vil være gode informationer om sortering, samt der vil ikke være farligt affald på pladsen. Endelig vil pladsen også agere byrum, hvorved der ofte vil være nogle på pladsen.

10) Hvis der er standardvilkår, som virksomheden ikke mener at kunne overholde, skal dette oplyses, idet der samtidig gives

en begrundelse herfor.

Ingen.

11) Øvrige oplysninger om forhold af miljømæssig betydning, som ikke er belyst via standardvilkårene.

Det foreslås at der anføres et vilkår om at haveaffald maksimalt må være der så længe at det ikke giver anledning til lugtgener.

Med venlig hilsen
Billund Kommune
V/Nils Nordholm
d. 29. juni 2017

15 BILAG 4 – LOVGRUNDLAG

Godkendelsen er primært givet på følgende lovgrundlag fra Miljøministeriet (inklusive eventuelle ændringer til den anførte lovgivning, der er gældende på godkendelsestidspunktet):

Lov om miljøbeskyttelse, lovbekendtgørelse nr. 1189 af 27. september 2017 (miljøbeskyttelsesloven).

Bekendtgørelse om godkendelse af listevirksomhed, nr. 669 af 18. juni 2014 (godkendelsesbekendtgørelsen).

Bekendtgørelse om standardvilkår i godkendelse af listevirksomhed, nr. 682 af 18. juni 2014

Bekendtgørelse om kontrol med risikoen for større uheld med farlige stoffer, nr. 1666 af 14. december 2006 (risikobekendtgørelsen).

Bekendtgørelse om affald, nr. 1309 af 18. december 2012 (affaldsbekendtgørelsen).

Lov om planlægning, lovbekendtgørelse nr. 1529 af 23. november 2015 (planloven).

Bekendtgørelse om vurdering af visse offentlige og private anlægs virkning på miljøet (VVM) i medfør af lov om planlægning nr. 1440 af 23. november 2016

Bekendtgørelse om udpegningsadministration af internationale naturbeskyttelsesområder samt beskyttelse af visse arter, nr. 188 af 26. februar 2016 (Habitatbekendtgørelsen).

Bekendtgørelse om spildevandstilladelser m.v. efter miljøbeskyttelseslovens kapitel 3 og 4, nr. 726 af 1. juni 2016 (Spildevandsbekendtgørelsen)

Der er endvidere benyttet følgende vejledninger:

Miljøstyrelsen luftvejledning nr. 2/ 2001

Miljøstyrelsen B-værdivejledning nr. 2/ 2002

Miljøstyrelsens vejledning om begrænsning af lugtgener fra virksomheder nr. 4/ 1985

Miljøstyrelsens vejledning nr. 5/ 1984, ekstern støj fra virksomheder

Miljøstyrelsens orientering om lavfrekvent støj, infralyd og vibrationer i eksternt miljø nr. 9/ 1997

By- og Landskabsstyrelsens vejledning om VVM i planloven nr. 9339 af 12. marts 2009

16 BILAG 5 – DOKUMENTATION AF VILKÅR TIL STØJ

Dokumentation for overholdelse af støjvilkår skal ske ved støjmålinger i omgivelserne, udført efter Miljøstyrelsens vejledning nr. 5/1984 og 6/1984, kildestøjsmålinger, eller alternativt anvendes kildestyrke data fra vejledning nr. 2/2005, bilag 1, når de er beskrivende for støjen, kombineret med beregning udført efter den nordiske beregningsmodel for ekstern industristøj som beskrevet i Miljøstyrelsens vejledning nr. 5/1993, med senere ændringer.

Samt at der skal anvendes de krav som er beskrevet i vejledning nr. 2/2005 Støj fra motorbaner.

Kvalitetskrav til målinger og afrapportering

Målinger og beregninger skal udføres af et firma/ laboratorium, der er akkrediteret til støjmålinger eller af en person, som er certificeret til at udføre sådanne målinger, jf. "Bekendtgørelse om kvalitetskrav til miljømålinger nr. 1903 af 29. marts 2015".

Målinger og afrapportering skal udføres som angivet i bekendtgørelsens bilag 4.

Kontrolmålinger skal udføres, når virksomheden er i drift ved maksimal belastning, og driftsforholdene skal beskrives i målerapporten.

Ved beregninger skal rapporten indeholde de nødvendige oplysninger om beregningernes forudsætninger. Støjkilderne skal beskrives, og deres kildestyrke angives.

For hver enkelt støjkilde, hvor der foretages målinger, skal desuden angives lydtrykniveauet i dB(A), målt i et geometriske veldefineret og - så vidt muligt - let tilgængeligt kontrolpunkt tæt på kilden. Jvf. Miljøstyrelsens vejledning 5/1993 pkt.3.1.

Rapporten sendes til tilsynsmyndigheden senest 2 måneder efter, at målingen er gennemført.

Vurdering af resultater

Støjgrænsen anses for overholdt, hvis de målte eller beregnede værdier ligger under vilkårets grænseværdi med tillæg af måleubestemthed.

Rapporten sendes til tilsynsmyndigheden senest 2 måneder efter målingen er gennemført.

17 BILAG 6 – DOKUMENTATION AF VILKÅR TIL LUFT

Prøvetagning og analyse skal udføres i overensstemmelse med anbefalinger fra Miljøstyrelsens referencelaboratorium for måling af emissioner til luften. Referencelaboratoriet udgav i 2000 en metodehåndbog med anbefalede metoder til blandt andet præstationsmålinger. Metodehåndbogen findes i Miljøstyrelsen Luftvejledning og på Reference-laboratoriets hjemmeside.

Kvalitetskrav til målinger og afrapportering

Prøvetagning og analyse skal udføres af et laboratorium, akkrediteret af DANAK til opgaven.

Målestedet skal være etableret i overensstemmelse med kapitel 8 i Miljøstyrelsens Luft-vejledning 2/2001.

Målingen skal tilrettelægges således, at produktionen og produktionsomfanget under målingen er veldefineret. Når emissionen varierer under drift, bør det sikres, at der måles, når emissionen er maksimal. Emissionsvilkår omfatter de perioder, hvor virksomheden er i drift - dvs. hvor der forekommer emission - perioder med stilstand medregnes altså ikke.

Kontroltype	Kontrolperiode	Måletid	Antal enkeltmålinger
Præstationskontrol	3 timer	1 time	3 stk. pr. kontrolmåling

Måleresultaterne skal ledsages af oplysninger, der er nødvendige til vurdering af resultatet. Det skal i videst muligt omfang sandsynliggøres/ dokumenteres, at krav til drifts-forhold under målingerne er opfyldte. Der henvises i øvrigt til Luftvejledningens kapitel 8 afsnit 8.2.4.1 Målerapport.

Rapporten sendes til tilsynsmyndigheden senest 2 måneder efter, at målingen er gennemført.

Vurdering af resultater

Grænseværdien anses for overholdt, når det aritmetiske gennemsnit af de tre enkelt-målinger udført ved præstationskontrol er mindre end eller lig med emissionsgrænse-værdien.