



Miljøgodkendelse

**Af det økologiske svinebrug
Agdrupvej 201, 9830 Tårs
Udvidelse fra 76 DE til 132 DE**



**Husdyrgodkendelsesloven § 11
Dato for gyldighed: 7. juli 2017
Journalnummer 09.17.17-P19-7-16**

Indholdsfortegnelse

1	Miljøgodkendelsens omfang	4
1.1	Resumé	4
1.2	Offentlighed.....	5
1.3	Klagevejledning	5
1.4	Gyldighed.....	6
1.5	Revurdering af miljøgodkendelsen	6
1.6	Ophør.....	6
1.7	Godkendelsens indhold og vurderinger	6
2	Husdyrbrugets beliggenhed og planmæssige forhold	8
2.1	Nye og eksisterende anlæg på ejendommen	8
2.2	Anlæggets beliggenhed ift. fredninger, bygge- og beskyttelseslinjer mv.	9
2.3	Placering i landskabet.....	9
3	Husdyrholdet og produktionsforhold.....	10
3.1	Husdyrholdet og staldanlæg.....	10
3.2	Fodring	11
3.3	Ensilage	12
4	Gødningstyper og -håndtering.....	13
4.1	Husdyrgødning	13
4.2	Fosforindhold i husdyrgødningen	14
4.3	Zinkindhold i husdyrgødningen	15
4.4	Fluer og skadedyr.....	15
5	Gener fra husdyrbrugets anlæg.....	16
5.1	Lugt	16
5.2	Støj, støv og lysgener fra anlægget og maskiner	17
5.3	Transport.....	18
6	Bedriftens påvirkninger af natur og miljø.....	19
6.1	Ammoniakfordampning og naturområder	19
7	Egenkontrol, management og alternative løsninger.....	20
7.1	Management og egenkontrol.....	20
7.2	Alternative løsninger.....	21
8	Bilag	22
Bilag 1.	Miljøteknisk redegørelse (fra ansøger)	22
Bilag 2.	Anlægstegning med nr. på bygningsafsnit og lagre	24
Bilag 3.	Detaljeret vurdering af påvirkninger af naturområder	26
Bilag 4.	Oversigt over ejendommens vilkår	30



1 Miljøgodkendelsens omfang

1.1 Resumé

Jens Nielsen Agdrupvej 201, 9830 Tårs har ansøgt om en miljøgodkendelse¹ af sin ejendom og heri en udvidelse fra 75,57 DE² i slagtesvin, ammekøer og æglæggende høns til 131,71 DE i søer, slagtesvin, får, heste og ammekvæg.

Der opføres ingen nye staldafsnit eller opbevaringsanlæg i forbindelse udvidelsen.

Den ansøgte ejendom har CVR nr. 69339719. Virksomheden skal placeres, indrettes og drives i overensstemmelse med de oplysninger, der fremgår af den vedlagte miljøtekniske beskrivelse i bilag 1, og med de ændringer, der fremgår af godkendelsens vilkår.

Ansøgningen om miljøgodkendelse er indsendt til Hjørring Kommune gennem Miljøstyrelsens elektroniske ansøgningssystem første gang den 20. januar 2017.

Hjørring Kommune har vurderet, at der kan meddeles godkendelse af den ansøgte ændring og udvidelse i henhold til de gældende regler³. Godkendelsen er baseret på oplysningerne i ansøgningen samt efterfølgende beregninger og betinget af følgende **vilkår**:

- Gyldighed (vilkår 1.4.1)
- Ophør (vilkår 1.6.1)
- Afstand fra farehytter til naboskel (vilkår 2.1.1)
- Husdyrholdets sammensætning og staldsystemer (vilkår 3.1.1)
- Ensilage (vilkår 3.3.1)
- Pumpning af gylle fra beholder til gyllevogn (vilkår 4.1.1)
- God staldhygiejne (vilkår 5.1.1)
- Støj (vilkår 5.3.1)
- Forskrift for olie og kemikalier (vilkår 7.1.1)
- Beredskabsplan (vilkår 7.1.2)

¹ Lovbek. nr. 442 af 13. maj 2016 om miljøgodkendelse mv. af husdyrbrug

² De angivne DE er opgivet i henhold til Husdyrgødningsbekendtgørelsen - Bek. nr. 1324 af 15. november 2016 om erhvervsmaessigt dyrehold, husdyrgødning, ensilage m.v. - med efterfølgende ændringer.

³ Lovbek. nr. 442 af 13. maj 2016 om miljøgodkendelse mv. af husdyrbrug – i resten af teksten blot kaldet "husdyrgodkendelsesloven" samt Lovbek. nr. 1189 af 27. september 2016 om miljøbeskyttelse.



Nogle af vilkårene i denne miljøgodkendelse kræver registreringer på bedriften og dokumentation. En samlet oversigt over krav til egne registreringer og dokumentation er gengivet her:

- Til dokumentation for, at vilkår vedr. besætningens produktionsniveauer er overholdt, skal gødningsregnskabet kunne forevises.
- Når kommunen på tilsyn forlanger det, skal eventuelle afvigende værdier i gødningsregnskabet i forhold til standardværdier kunne dokumenteres ved f.eks. effektivitets-/produktionskontrol, foderkontrol, ajourførte foderplaner, og afregninger fra slagteri eller lignende.
- Den ovennævnte dokumentation skal have en sådan form, at den tydeligt kan vise, at vilkårene i godkendelsen er overholdt – uanset driftsmæssig sammenhæng med andre produktionsanlæg.
- Når kommunen på tilsyn forlanger det, skal en opdateret beredskabsplan kunne fremvises.
- Den nævnte dokumentation skal opbevares i mindst 5 år. Kommunen skal ved tilsyn og kontrol have adgang til al den nævnte dokumentation.

Det skal understreges, at regler i gældende love, bekendtgørelser og kommunale regulativer altid skal overholdes. Også hvis disse er eller senere bliver skrapere end vilkårene i denne godkendelse.

1.2 Offentlighed

Orientering om udkast til miljøgodkendelse blev den 13. juni 2017 udsendt til høring hos naboer og andre beboere indenfor en beregnet konsekvenszone, samt skønnede parter i sagen, ansøger selv og en række organisationer og private personer, der har anmodet herom. Der var frist til afgivelse af bemærkninger på 3 uger.

Der indkom ingen bemærkninger til udkastet. Der er dog lavet en mindre justering i forhold til at godkendelsen giver lov til et mindre hold af får og heste.

1.3 Klagevejledning

Ansøger selv kan klage⁴ over denne afgørelse til Miljø- og Fødevareklagenævnet. Det samme kan enhver, der har væsentlig, individuel interesse i sagen, samt en række foreninger og organisationer m.v. Klagen skal være modtaget senest 3. august 2017 kl 23.59

Klagen skal indsendes digitalt til Hjørring kommune via Miljø- og Fødevareklagenævnets klageportal. Klageportalen findes på www.borger.dk og www.virk.dk. Nævnet skal som udgangspunkt afvise en klage, der kommer uden om Klageportalen. Miljø- og Fødevareklagenævnet opkræver et gebyr for at klage. Gebyrets størrelse kan ses på <http://nmkn.dk/>.

⁴Lovbek. Nr. 442 af 13. maj 2016 om miljøgodkendelse m.v. af husdyrbrug kap. 7.



Afgørelsen kan udnyttes på egen risiko og regning, hvis der klages over den. Det er dog under forudsætning af, at andre nødvendige tilladelser er indhentet. Miljø- og Fødevareklagenævnet kan i særlige tilfælde afgøre, at godkendelsen ikke kan udnyttes før klagen er behandlet. Miljø- og Fødevareklagenævnet kan ændre eller ophæve kommunens afgørelse på baggrund af en klage.

Kommunens afgørelse kan også indbringes for domstolen. En retssag skal være anlagt inden seks måneder fra den dag, afgørelsen er offentliggjort.

Der er til enhver tid mulighed for aktindsigt i sagen jf. forvaltningsloven, offentlighedsloven og lov om aktindsigt i miljøoplysninger.

1.4 Gyldighed

Vilkår:

- 1.4.1 Godkendelsen bortfalder, hvis den ikke er udnyttet inden for 2 år fra denne afgørelse er meddelt. Hvis dyreholdet ikke er fuldt udvidet inden fristens udløb, bortfalder den del af godkendelsen, der ikke er udnyttet.

Godkendelsen til udvidelse af dyreholdet følger kontinuitetsprincippet jf. § 33 stk. 3 i husdyrbrugsloven regnet fra afslutning af bygge- og anlægsarbejdet.

1.5 Revurdering af miljøgodkendelsen

Virksomhedens miljøgodkendelse og eventuelle tillæg skal regelmæssigt og mindst hvert 10. år tages op til revurdering⁵. Den første regelmæssige vurdering af denne miljøgodkendelse skal dog foretages, når der er gået 8 år.

1.6 Ophør

Vilkår:

- 1.6.1 Ved ophør af produktionen skal gyllesystemet tømmes for gylle, staldene rengøres og farehytterne skal fjernes.
Gylle og fast gødning bringes ud i henhold til aktuelle regler om udspredning.
Eventuelle rester af olie og/eller kemikalier bortskaffes i henhold til gældende regulativer herfor.

Hvis husdyrproduktionen ophører, skal ejeren kontakte kommunen, så der kan aftales en forsvarlig nedlukningsplan.

1.7 Godkendelsens indhold og vurderinger

I de følgende kapitler gives en detaljeret beskrivelse af den ansøgte produktion og kommunens vurderinger af de mulige effekter på det omgivende miljø og naturen.

⁵ jf. Bekendtgørelse nr. 1283 af 8. december 2014 om tilladelse og godkendelse m.v. af husdyrbrug.



Hvis kommunen har fastsat vilkår, vil de være beskrevet detaljeret i begyndelsen af det kapitel eller afsnit, de vedrører. Det vil ofte være sådan, at ansøger skal kunne dokumentere overfor kommunen, at et vilkår er opfyldt. Eventuelle krav til dokumentation er samlet i afsnit 1.1

Gennem Husdyrloven pålægges den enkelte landmand at redegøre for brugen af BAT - bedst tilgængelig teknologi (Best Available Techniques). BAT er berørt i flere af de følgende afsnit, og der er evt. formuleret vilkår i relation til EU-direktivets krav herom. Der skal redegøres for BAT på følgende 6 områder: staldindretning, foder, opbevaring/behandling af husdyrgødning, udbringning af husdyrgødning, forbrug af vand og energi, management.

Selvom der ikke er lavet et specifikt BAT notat (BREF-dokument) inden for kvægdrift, er det Hjørring Kommunes opfattelse, at mange af BAT-elementerne fra BREF for svin og fjerkræ er generelle, og derfor kan overføres til kvægbrug.



2 Husdyrbrugets beliggenhed og planmæssige forhold

2.1 Nye og eksisterende anlæg på ejendommen

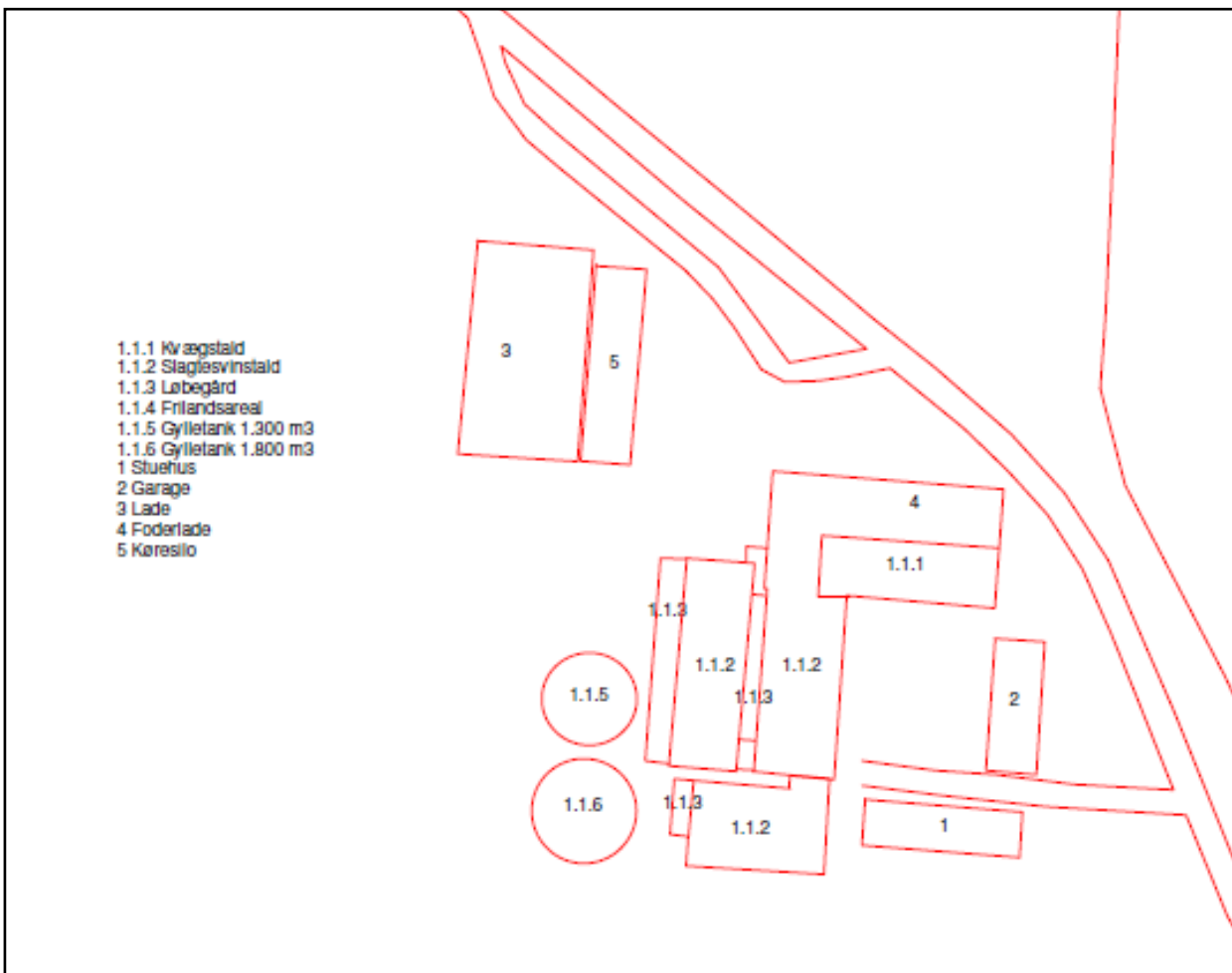
Vilkår:

2.1.1 Farehytterne skal placeres således, at der mindst er en afstand til naboskel på 50 meter

Der skal ikke opføres nye bygninger eller anlæg. Den ansøgte udvidelse finder sted i de eksisterende stalde. Den større mængde husdyrgødning, er der plads til i de eksisterende opbevaringsanlæg.

Folde med farehytter til søer og smågrise placeres på skift mellem to arealer. Der er ansøgt om godkendelse til at placere de enkelt farehytter fritliggende, således at de kan flyttes rundt på arealer for at mindske koncentration af kvælstof mest muligt.

Kommunen har stillet vilkår om placering af farehytter i forhold til naboer, for at mindske gener mest muligt.



Anlægstegning



Areal hvor søerne går

2.2 Anlæggets beliggenhed ift. fredninger, bygge- og beskyttelseslinjer mv.

Husdyrbrugets projekterede anlæg ligger udenfor fredninger, strand- klit-, sø-, å- og fortidsmindebeskyttelseslinjer og udenfor skov-, vej- og kirkebyggelinjer.

Kommunen har konstateret, at alle afstandskrav til vandforsyning, vej og naboskel mv. i henhold til § 8 i Lov om miljøgodkendelse mv. af husdyrbrug, er overholdt.

2.3 Placering i landskabet

Der er ingen specielle udpegninger (værdifuldt kulturmiljø, særligt bevaringsværdigt landskab mm.) i området, hvor husdyrbruget er placeret.



3 Husdyrholdet og produktionsforhold

3.1 Husdyrholdet og staldanlæg

Vilkår:

3.1.1 Husdyrholdet skal være sammensat og staldindretning m.v. skal være i overensstemmelse med oversigten nedenfor:

Dyrehold og staldtype	Staldafsnit nr.	Vægt- og aldersgrænser	Antal årsdyr	DE	Antal Stipladser	Antal mdr. på græs pr år
Ammeko over 600 kg, Dybstrøelse, lang ædeplads med spalter (kanal, linespil)	1.1.1		20	14,29		6
Småkalv, tung race (0-6 mdr.), Dybstrøelse (hele arealet)	1.1.1	0-6 mdr	5	1,35		6
Kvie, tung race, Dybstrøelse, lang ædeplads med spalter (kanal, linespil)	1.1.1	6 mdr – kælving	10	4,76		6
Tyrekalv, tung race (0-6 mdr.), Dybstrøelse (hele arealet)	1.1.1	40 – 230 kg	15	1,94		6
Ungtyr, tung race (6 mdr. - slagting 440 kg), Dybstrøelse, lang ædeplads med spalter (kanal, linespil)	1.1.1	230 – 500 kg	10	3,15		6
Årso, fareperiode, friland	-		110	9,04	33	
Årso, løbe- og drægtighedsstald, friland, dybstrøelse	-		91	17,46	64	
Årso, løbe- og drægtighedsstald, Løsgående, dybstrøelse + spaltegulv	1.1.2		19	3,65	13	
Slagtesvin, Delvis spaltegulv, 50-75% fast gulv	1.1.2	15 - 110	2400	72,63	600	
Får	1.1.1		15	2,14		
1 voksen årshest, 500-700 kg	1.1.1		3	1,30		
Dyreenheder i alt				131,71		

Almindelige sæsonudsving i husdyrproduktionen samt tilpasninger pga. sanering og lignende accepteres. Tilpasninger, f.eks. som følge af ændrede vægtgrænser indenfor samme dyregruppe, accepteres også, så længe det samlede antal DE ikke overskrides.

Kommunens vurdering vedrørende BAT

Det skal bemærkes, at alle eksisterende staldafsnit indgår i projektet og dermed i den nedenstående vurdering. Kommunen vurderer dermed, at der samlet set, for både de eksisterende og nye staldafsnit, ikke er behov for at stille vilkår om yderligere BAT- tiltag vedr. staldindretning frem til næste revurdering. I vurderingen er indgået hensyn til de eksisterende staldes alder og staldsystemer samt en afvejning af forholdet mellem miljøeffekt og omkostninger.



Som udgangspunkt finder kommunen, at BAT-niveau for ammoniakfordampning skal svare til en beregning foretaget ud fra Miljøstyrelsens vejledende emissionsgrænseværdier opnåelige ved anvendelse af bedste tilgængelige teknik (BAT).

Kommunen har foretaget denne beregning af BAT-niveauet for produktionen:

	Antal årsdyr	Vejledende ammoniakemission	
		Kg N/ år / dyr	kg N/år
Ammeko over 600 kg, Dybstrøelse, lang ædeplads med spalter (kanal, linespil)	20	-	63
Småkalv, tung race (0-6 mdr.), Dybstrøelse (hele arealet)	5	-	5
Kvie, tung race, Dybstrøelse, lang ædeplads med spalter (kanal, linespil)	10	-	21,7
Tyrekalv, tung race (0-6 mdr.), Dybstrøelse (hele arealet)	15	-	7,1
Ungtyr, tung race (6 mdr. - slagting 440 kg), Dybstrøelse, lang ædeplads med spalter (kanal, linespil)	10	1,74	17,4
Årsso, fareperiode, friland	110	-	0
Årsso, løbe- og drægtighedsstald, friland, dybstrøelse	91	-	0
Årsso, løbe- og drægtighedsstald, Løsgående, dybstrøelse + spaltegulv	19	2,24	42,6
Slagtesvin, Delvis spaltegulv, 50-75% fast gulv	2400	0,37	888
Får	15	-	41,8
Heste	3	-	24,8
Den samlede emission fra anlæg må maksimalt være:			1111,4

Miljøstyrelsens ansøgningsystem har beregnet, at der vil være en emission fra den ansøgte produktion på 999 kg N/år.

BAT kravet i forhold til Miljøstyrelsens vejledende emissionsgrænseværdier opnåelige ved anvendelse af bedste tilgængelige teknik (BAT) er dermed overholdt.

3.2 Fodring

Der anvendes fasefodring til søerne, således at de drægtige søer får én foderblanding, mens de diegivende søer får en anden foderblanding. Ved fasefodring er det muligt at fodre soen efter dens næringsstofbehov i den aktuelle periode. Derved reduceres udskillelsen af kvælstof og fosfor.

Der anvendes fasefodring til slagtesvinene, således at der anvendes 2 (3, 4) forskellige foderblandinger i perioden fra indsætning til slagting. Ved fasefodring er det muligt at fodre slagtesvinene efter deres næringsstofbehov i de forskellige vægtklasser. Derved reduceres udskillelsen af kvælstof og fosfor.

Med henblik på at reducere dyrenes N-udskillelse er det ifølge BREF-dokumentet (2003) BAT, at tilpasse foderet til dyrenes behov i de forskellige produktionsfaser (fasefodring), at optimere foderet på baggrund af fordøjelige/disponible næringsstoffer samt at tilsætte foderet aminosyrer. Derudover nævnes det, at visse fodertilsetninger, herunder enzymer, kan forøge



fodereffektiviteten. Tilsvarende er det BAT, at anvende fasefodring med højtfordøjelige uorganiske foderfosfater og/eller fytase – for at få reduceret fjerkræs og slagtesvins fosforudskillelse.

Det er ikke tillad at anvende syntetiske aminosyrer eller fytase til den økologiske svinebedrift.

BREF-dokumentet omhandler alene slagtesvin og fjerkræ og ikke kvæg og lign. Idet koen er en drøvtygger, kan de forhold der er nævnt i BREF-dokumentet ikke ukritisk overføres til en kvægproduktion. Således er det f.eks. ikke muligt at anvende fytase eller syntetiske aminosyrer. I de senere år har der imidlertid været øget forsknings- og rådgivningsmæssig fokus på fosfor og fordringsnormen for fosfor er reduceret. Gennem foderplanlægningen er der ligeledes fokus på indholdet af såvel fosfor som protein i foderblandingen.

Kommunens vurdering vedrørende BAT

Sammenholdes ansøgers valg af fodringsteknik med BREF-dokumentet, vurderer kommunen, at det ansøgte projekt lever op til kravene til BAT vedr. fodring. Kommunen vurderer, at der med de nuværende og planlagte tiltag til opbevaring og håndtering af foder ikke sker en væsentlig øget påvirkning af omgivelserne.

3.3 Ensilage

Vilkår:

- 3.3.1 Ensilagestakke, der ikke placeres på fast bund med afløb til opsamlingsbeholder, må højst være placeret på samme sted i 24 måneder. Der skal derefter gå 5 år, før ensilage igen må placeres på samme sted. I tilfælde af etablering af ensilage i markstak skal tidspunkt og placeringen noteres på et kortbilag i driftsjournalen.

Der opbevares ensilage i køresiloer ved ejendommen. Derudover vil der ved behov blive opbevaring af ensilage i markstakke i henhold til gældende regler for bl.a. tørstofindhold ved placering af ensilage i markstakke. For at minimere risikoen for udvaskning af næringsstoffer til vandmiljøet og eventuelle grundvandsdepoter, er der stillet vilkår om hvor længe og hvor tit en markstak må ligge på samme sted. For at mindske gener for omkringboende er der stillet vilkår om minimums afstand til nabobeboelse ved placering af markstakke med ensilage.



4 Gødningstyper og -håndtering

4.1 Husdyrgødning

Vilkår:

- 4.1.1 Der skal anvendes gyllevogne med påmonteret pumpe og returløb, således at spild af flydende husdyrgødning undgås.
Alternativt kan der ved hver gylletank, hvor der sker påfyldning af gyllevogn, anlægges en læsseplads, således at spild kan opsamles. Pladsen skal etableres i henhold til Landbrugets Byggeblad for "læsseplads for gyllevogne", nr. 103.11-2. Afløbet/pumpebrønden skal dimensioneres således, at også et større spild kan opsamles. Pladsen skal være etableret senest ½ år efter godkendelsesdato.
- 4.1.2 Andelen af dybstrøelse, der udspredes på marken direkte fra stalden, skal minimum være 50 %.

Der er stillet vilkår vedr. pumpning af gylle for at undgå spild og dermed minimere risikoen for forurening af jord, overfladevand og grundvand.

I følge den indsendte kapacitetserklæring er den årlige produktion af flydende gødning 1.701 m³. Denne mængde inkluderer rengøringsvand og drikkevandsspild fra staldene samt direkte nedbør til beholderne. Ifølge ansøgningsmaterialet er der en samlet opbevaringskapacitet for ejendommen på 3.100 m³, hvilket svarer til 22 måneders opbevaring.

Opbevaringsanlæg	Beholder nr.	Byggeår	Kapacitet (m ³)	Overdækning
Perstrup gyllebeholder			1.300	
Perstrup gyllebeholder			1.800	
I alt			3.100	

Placeringen af gyllebeholderne på ejendommen fremgår af oversigtstegningen i bilag 2

Kommunen vurderer, at vilkårene om ikke-faste pumpeanlæg samt beredskabsplan vil være afgørende for at forebygge en utilsigtet forurening af det nærliggende vandløb.

Alle tanke opfylder Husdyrgødningsbekendtgørelsens skærpede krav (pr. 15.08.2008) til pumper etc. Der udføres 10 års-beholderkontrol af godkendt firma. Tankene tømmes normalt 1 gang årligt med henblik på inspektion.

Jf. BREF er det BAT at opbevare gylle i en stabil beholder, der kan modstå mekaniske, termiske og kemiske påvirkninger. Beholderens bund og vægge skal være tætte og korrosionsbeskyttede. Beholderen skal tømmes jævnlige af hensyn til eftersyn og vedligeholdelse – normalt 1 gang årligt. Der omrøres kun i gyllen umiddelbart før tømning af beholderen. Det er endvidere BAT at overdække beholderen med fast låg eller med et naturligt flydelag eller et flydelag, der etableres med snittet halm eller tilsvarende.

Ligeledes ifølge BREF kan det være BAT at foretage en behandling af husdyrgødning på bedriften under visse betingelser. Disse betingelser vedrører landbrugsareal til rådighed, overskud af eller efterspørgsel på lokale næringsstoffer, teknisk assistance, marketingsmuligheder for grøn energi



samt lokale regler. Er der f.eks. et overskud af næringsstoffer i området, men tilstrækkelig areal til at udbringe husdyrgødningen, kan det være BAT at foretage separation af husdyrgødningen.

I følge den indsendte kapacitetserklæring er den årlige produktion af dybstrøelse på 561 tons. Dybstrøelsen opbevares på eksisterende møddingsplads med fast bund og afløb til gylletank. Møddingspladsens placering fremkort af oversigtstegningen i bilag 2. Der stilles vilkår til mængden af dybstrøelse, der udbringes direkte fra stald, for at niveauet for ammoniakfordampning fra stald og lageranlæg ikke skal blive overskredet.

Kommunens vurdering vedrørende BAT

Sammenholdes ansøgers foranstaltninger vedr. opbevaring og håndtering af husdyrgødning med BREF-dokumentet, vurderer kommunen, at det ansøgte projekt lever op til kravene til BAT på området.

4.2 Fosforindhold i husdyrgødningen

For husdyrbrug med konventionel produktion af malkekvæg, skriver Miljøstyrelsen bl.a. i "Vejledning om emissionsgrænseværdier opnåelige ved anvendelse af den bedste, tilgængelige teknologi (BAT)" om fosfor. Ved udbringning af husdyrgødning svarende til harmonikravet for kvælstof, vil fosfortilførslen til udbringningsarealerne for flere husdyrtyper overstige afgrødernes behov, der ligger på 20-25 kg P/ha. Ved en fortsat ophobning af fosfor i landbrugsjorden er der risiko for, at fosforbidraget fra landbrugsjorden til vandmiljøet kan øges.

De teknikker og teknologier, der er rettet mod at reducere tilførslen af fosfor til udbringningsarealerne omfatter enten fodringsteknikker, der mindsker husdyrgødningens indhold af fosfor, eller separeringsteknikker, der medfører, at den mest fosforholdige del af husdyrgødningen kan afsættes til udbringning på andre arealer eller til forbrænding eller afgangning i biogasanlæg.

For så vidt angår optimering af fosforudnyttelsen ved fodring af kvæg, vil mange fodermidler i praksis have et fosforindhold, der overstiger koens fysiologiske behov uden brug af mineralsk fosfor. Fodermidlernes naturligt høje indhold af fosfor vil derfor i mange tilfælde begrænse muligheden for at optimere fosfortildelingen i praksis. Adgang til foderanalyser for fosfor kunne i praksis give mulighed for at planlægge tildelingen af fosfor mere præcist, men manglende viden om fordøjeligheden af foderets fosforindhold betyder, at der fortsat skal være en sikkerhedsmargen i fodringsnormerne og fodringsplanlægningen, der tager hensyn hertil.

Økologisk svineproduktion er generelt ikke omfattet af BAT kravet for fosfor, som kun gælder for godkendelsespligtige konventionelle husdyrbrug i gyllebaserede staldsystemer. Dette gælder alle økologiske svinebrug uanset størrelse. Ligesom økologisk svineproduktion ikke er omfattet af det generelle ammoniakkrav, er de heller ikke omfattet af BAT-standardvilkårene, herunder reduktionskrav for fosfor. Dette skyldes, at der i den økologiske produktionsform ikke er samme muligheder for at begrænse tabet af ammoniak og fosfor. Det er f.eks. ikke tilladt at tilsætte fytase eller syntetiske aminosyrer til foderet, for at reducere tabet af fosfor og ammoniak, ligesom staldsystemerne til økologisk produktion heller ikke giver de samme muligheder for at anvende ammoniakreducerende teknologi, som konventionel produktion.



Kommunens vurdering vedrørende BAT

Hjørring Kommune er enig med Miljøstyrelsen, der i vejledningen vurderer, at der på nuværende tidspunkt ikke findes tilgængelige teknikker eller teknologier, der kan anvendes til at fastlægge emissionsgrænseværdier for fosforudledningen fra malkekvægsbesætninger.

Kommunen vurderer, at projektet lever op til BAT-kravet hvad angår fosforindholdet i husdyrgødningen fra svin.

4.3 Zinkindhold i husdyrgødningen

Indholdet af zink i danske landbrugsjorde, der har fået husdyrgødning fra svin, er steget de senere år. For højt zinkniveau kan være til skade for faunaen i jordbunden. Miljøstyrelsen har i vejledning af 18. maj 2016 bedt kommunerne foretage en vurdering i forbindelse med miljøgodkendelser, især når der indgår smågrise i produktionen, fordi disse ofte behandles med medicinsk zink.

Miljøstyrelsen angiver selv, at det ikke er nødvendigt at stille særlige vilkår i miljøgodkendelsen, hvis husdyrgødningen fra smågrise afsættes til et fælles biogasanlæg, hvor gylle opblandes med andre gødningstyper. Det er heller ikke nødvendigt at stille særlige vilkår, hvis maksimalt 40 % af den samlede mængde udbragt gødningen er fra smågrise.

I den ansøgte produktion er 2,3 % af den udbragte gødning fra smågrise, der er derfor ikke stillet særlige vilkår i forhold til brugen af medicinsk zink.

4.4 Fluer og skadedyr

I forbindelse med dyreholdet kan der forekomme gener fra fluer og gener fra skadedyr (rotter, mosegrise m.v.).

Forebyggelse af flueplage kræver først af alt en god gødningshåndtering og en generel god staldhygiejne. Derudover kan der sættes ind med bekæmpelse på særlige steder eller i særlige situationer. Ansøger har oplyst, at evt. flueproblemer i staldafsnittene bekæmpes med gyllefluer.

Det er husdyrbrugets almindelige pligt, at holde stalde, lagre og andre anlæg i forsvarlig rottesikret stand. Derudover holdes i videst mulig omfang ryddeligt omkring ejendommen, for at undgå at tiltrække skadedyr. Eventuel forekomst af rotter skal anmeldes til kommunen, som derefter anviser bekæmpelse. Ansøger oplyser, at *Skadedyr generelt bekæmpes i henhold til Statens Skadedyrsbekæmpelse samt kommunens anvisninger. Der er fast aftale med rottebekæmpelsesfirma, der aflægger farmen besøg 4 gange årligt.*

Døde dyr opbevares indtil de bliver afhentet, efter reglerne i bekendtgørelsen herom⁶. Ansøger har oplyst, at *døde dyr konkret opbevares i kølecontainer indtil afhentning*. Placering af kølecontainer og afhentningsplads fremgår af anlægstegning (bilag 2).

Kommunens vurdering

Kommunen vurderer, at ejendommens tiltag til forebyggelse og bekæmpelse af fluer og skadedyr vil være tilfredsstillende.

⁶ Bek. 558 af 01-06-2011 om opbevaring m.m. af døde produktionsdyr

5 Gener fra husdyrbrugets anlæg

5.1 Lugt

Vilkår:

5.1.1 Der skal opretholdes en god staldhygiejne. Det skal bl.a. sikres, at båse, farehytter og lignende samt foderarealer holdes tørre, at dyrene holdes rene, og at fodringssystemer holdes rene.

Miljøstyrelsens ansøgningsystem har beregnet hvilke afstande, der mindst skal være fra staldene til forskellige beboelsestyper, se tabellen nedenfor. Her ses også de målte afstande til den nærmeste beboelse indenfor hver type.

Områdetype	Geneafstanden minimum (m)	Aktuelle afstande (m)
Enkelt bolig	86	660
Samlet bebyggelse	152	1.213
Byzone / Sommerhusområde	271	1.036

Lugtgeneafstandene er beregnet for fuld besætning. Alle eksisterende og nye stalde indgår i beregningen. Geneafstanden tager udgangspunkt i afstanden fra centrum af et staldanlæg til en nabo/områdegrænse, hvor genekriteriet skal overholdes. Da der er flere lugtkilder (flere stalde) beregnes en vægtet gennemsnitsafstand, der tager hensyn til, at der er flere stalde med forskellige emissioner. Det betyder, at afstanden til områdetyperne er beregnet ud fra et teoretisk lugtcentrum. Nærmeste nabo uden landbrugspligt ses på kortet nedenfor.



Afstanden til nærmeste nabo uden landbrugspligt



Som det ses af tabellen ovenfor, overholder den ansøgte produktion lovens minimumkrav til lugtgeneafstande til de forskellige typer af beboelser i området.

Kommunens vurdering

Da gylleopbevaring primært foregår i ejendommens gylletanke, forventer kommunen kun lugtbidrag fra ejendommens gylletanke ved omrøring og udkørsel samt ved transport af gylle til opbevaring på anden ejendom.

Kommunen forventer ikke væsentlige lugtgener fra produktionens foderanlæg. Der vil være en emission af lugt fra stalde.

Lugt fra stalde vil dog altid i en vis udstrækning afhænge af landmandens indsats vedr. rengøring og staldhygiejne. De vejledende geneafstande bygger på en forudsætning om "god staldhygiejne", hvorfor kommunen har derfor stillet vilkår, om generel renholdelse af stald- og foderarealer.

5.2 Støj, støv og lysgener fra anlægget og maskiner

Vilkår:

5.2.1 Støjbelastning fra landbrugsdriften på ejendommens bygningsparcel, herunder fra stalden og gyllebeholderen, må på intet punkt - målt på nærmeste nabobeboelse med tilhørende arealer i tilknytning til boligen - overstige nedenstående værdier. De angivne værdier for støjbelastningen er de ækvivalente, korrigerede lyd niveauer i dB(A).

Dag	Kl.	Reference	dB(A)
Mandag-Fredag	07-18	8 timer	55
Lørdag	07-14	8 timer	55
Lørdag	14-18	8 timer	45
Søn- og helligdage	07-18	8 timer	45
Alle dage	18-22	1 timer	45
Alle dage	22-07	0,5 timer	40
Spidsværdi	22-07	-	55

De væsentligste stationære støjkluder fra husdyrbruget er ventilationsanlæg, gyllepumper, foderanlæg samt den daglige brug af traktor og transportere til og fra ejendommen. Der må endvidere påregnes støj fra dyrene, når de fra ejendommen og mellem staldafsnittene og marken. Hovedparten af de stationære støjkluder er placeret inde i bygningerne.

Fra anlægget kan der fremkomme støvgener i forbindelse med levering af kraftfoder og mineraler. I forbindelse med transportere til og fra markerne samt ved markarbejde kan der opstå støvgener i lokalområdet.

Der er sensorer på hovedparten af den udendørs belysning og der er ikke tændt lys i stalde om natten.

Det er kommunens vurdering, at eventuelle støj- og støvgener samt belysningen på ejendommen ikke vil medføre væsentlige gener for naboer eller for trafikanter.



5.3 Transport

I miljøgodkendelsen skal der indgå en vurdering af, om til- og frakørsel til virksomheden vil kunne ske uden væsentlig miljømæssige gener for de omboende. Færdsel på offentlig vej reguleres derimod af færdselsloven og håndhæves af politiet. Forhold vedrørende private fællesveje administreres af kommunen som vejmyndighed efter privatvejsloven.

Hovedparten af transporter til og fra ejendommen med foderstoffer og afhentning af dyr til slagt samt gylletransporter sker i dagtimerne. Udbringning af husdyrgødning kan ske aften og nat i forårsperioden.

Transport af korn og halm sker primært i høstperioden og vil evt. også finde sted aften og nat. I forbindelse med høst af grovfoder, kan kørsel ligeledes finde sted aften og nat.

Kommunen vurderer, at kørsel til og fra ejendommen ikke vil antage et omfang, der vil være til væsentlig gene for beboerne i området. Antallet af transporter fremgår af bilag 1.



6 Bedriftens påvirkninger af natur og miljø

6.1 Ammoniakfordampning og naturområder

Beregninger af bedriftens fordampning af ammoniak er foretaget automatisk i Miljøstyrelsens ansøgningssystem. Beregningerne bygger på det ansøgte projekt og de vilkår, der fremgår af de foregående afsnit.

Ifølge husdyrgodkendelsesloven er det et krav, at der skal ske en reduktion af ammoniakfordampningen på 30 % for de stalde, hvor indretningen ændres og for nye stalde – i forhold til et fastlagt reference-staldsystem. Beregningerne viser, at dette krav er opfyldt.

Kommunens vurdering af udvidelsens påvirkning af naturen, herunder beregninger af ammoniakafsætning, omfatter hele husdyrbruget, dvs. både eksisterende og nye anlæg.

Den samlede fordampning af ammoniak fra stald og lagre er i Miljøstyrelsens ansøgningssystem beregnet til 1147 kg N/år i nudrift og 999 kg N/år i ansøgt drift. Udvidelsen af husdyrbruget medfører således en mindre fordampning af ammoniak fra stalde og lagre. Fordampningen falder med 148 kg N/år.

I nærheden af husdyrbruget er der ingen Natura 2000 områder (kategori 1-natur), eller naturområder omfattet af § 7 i Lov om miljøgodkendelse m.v. af husdyrbrug (kategori 2-natur). Der er flere mindre overdrev, heder og moser beskyttede efter § 3 i Naturbeskyttelsesloven.

Belastning af ammoniak fra stald og lager på arealer falder fra nudrift til ansøgt drift.

Kommunen vurderer, at udvidelsen:

- Vil have en neutral effekt på naturen i Natura 2000 områder (kategori 1-natur)
- Vil have en neutral effekt på yngle-/rasteområder for arter beskyttede efter EF-habitatdirektivet bilag IV

Kommunen vurderer samlet, at den projekterede udvidelse kan gennemføres uden negative konsekvenser for den omgivende natur.

Kommunens detaljerede vurdering af naturforholdene ses i bilag 3.



7 Egenkontrol, management og alternative løsninger

7.1 Management og egenkontrol

Vilkår:

- 7.1.1 Kommunens forskrift for opbevaring af olie og kemikalier skal følges.
- 7.1.2 Der skal forefindes en opdateret beredskabsplan på husdyrbruget, som fortæller, hvornår og hvordan der skal reageres ved uheld, der kan medføre konsekvenser for det eksterne miljø. Planen skal være kendt af ejendommens ansatte og andre, der arbejder på bedriften

Der er stillet vilkår om, at kommunens regulativ for opbevaring af olie og kemikalier skal følges. Hensigten er at minimere risikoen for forurening af jord, overfladevand og grundvand.

Nedenfor ses ansøgers redegørelse for management og egenkontrol. Ansøgers egen redegørelse er gengivet i *kursiv*.

- *Der udarbejdes mark- og gødningsplan i henhold til lovkraft, således at tildelingen af næringsstoffer til afgrøderne optimeres*
- *Kvælstoftilførslen korrigeres årligt i forbindelse med kvælstofprognosen, der offentliggøres omkring 1. april (N-prognosen afhænger af klimaet de enkelte år).*
- *Der er tilknyttet en række fagkonsulenter, der gennemgår bedriften med ejer og medarbejdere efter behov (EFK, E-kontrol).*
- *Besætningen gennemgås sammen med dyrlæge hver 4. uge, hvor besætningens behandlingsbehov konstateres.*
- *Fodersammensætning og fodringsstrategi evalueres og tilpasses løbende, således at nyeste viden anvendes.*
- *Der føres sprøjtejournal, medicinjournal og logbog for gylletanke.*
- *Gylletanke bliver kontrolleret hvert 10. år af autoriseret kontrollant.*
- *Der er lavet beredskabsplan således at evt. uheld kan stoppes og konsekvensen for det omgivende miljø begrænses mest muligt.*
- *Personalet uddannes løbende gennem kurser og efteruddannelse.*
- *Staldafsnittene er tilkoblet alarmanlæg.*

Den nævnte beredskabsplan for bedriften, beskriver hvordan medarbejdere og ejer skal handle i tilfælde af brand, overløb af gylle, kemikalie- og oliespild m.v. En beredskabsplan var vedhæftet ansøgningen. Kommunen har vurderet beredskabsplanen og desuden stillet vilkår om opdatering og formidling til medarbejdere m.v.

Kommunen har vurderet beredskabsplanen og finder, at det ikke er nødvendigt at stille yderligere vilkår.

I forbindelse med ansøgningen er der derudover indsendt en række oplysninger om de øvrige produktionsforhold på ejendommen, herunder oplysninger om ventilationsforhold, spildevandsforhold, forbrug af råvarer, energi og vand, transport til og fra ejendommen, affaldshåndtering samt støjkluder på ejendommen. Den samlede redegørelse ses i bilag 1



Kommunens vurdering i forhold til BAT

I henhold til BREF (2003) er det BAT at uddanne bedriftens personale, at registrere energi- og ressourceforbrug samt forbrug og anvendelse af handels- og husdyrgødning. Endvidere at have procedurer for at sikre ren- og vedligeholdelse af bygninger og inventar, at planlægge gødning af markerne korrekt samt at have nødfremgangsmåde ved evt. uheld.

Det vurderes at ansøgning i forhold til management og egenkontrol lever op til kravet om BAT

Der er i ansøgningen redegjort for hvordan det ansøgte med hensyn til ventilationsforhold og forbrug af energi og vand lever op til kravet om BAT. Kommunen vurderer på baggrund af det oplyste, at det ikke er nødvendigt at stille yderligere vilkår, og at det ansøgte på de to områder lever op til kravet om BAT.

7.2 Alternative løsninger

Nedenfor ses ansøgers redegørelse for alternativer og 0-alternativet i forhold til det ansøgte. Ansøgers redegørelse er gengivet i kursiv.

Alternativet til det ansøgte projekt, vil være etablering af svineproduktionen på en anden ejendom. Det planlagte anlæg lægger imidlertid optimalt i forhold til at drive en bedrift med frilandsgrise, da området er domineret af landbrugsejendomme, og derved ikke generer private naboer. Ved at etablere den økologiske svinedrift på ejendommen, opnås der en harmonisk bedrift, med begrænset transport af grise mellem frilandsområdet og staldanlægget. Ansøger har i opstartsfasen fået undersøgt den valgte placering i forhold til omkringliggende naturområder. Beregninger indikerede at placeringen kunne tillades i forhold til ammoniakafsætning på omkringliggende natur. Det er derfor ansøgers konklusion, at den valgte placering er optimal.

0-alternativet vil medføre at en betydelig del af smågrisene skal transporteres. Dette betyder dels øget transport og gør derudover bedriften mere sårbar idet ansøger bliver afhængig af aftaler om indkøb af smågrise (15 kg's grise).

0-alternativet vil medføre, at ejendommens produktion stagnerer. Det er et absolut must at husdyrholdet på ejendommen kan udvides for at kunne udbygge gode produktionsresultater og fortsætte den økologiske produktion på stedet.



8 Bilag

Bilag 1. Miljøteknisk redegørelse (fra ansøger)

Bilag 3 – Energi- og ressourceforbrug	Ansøgningsnr. 91524	Januar 2017
Oplysninger om ejendommen Agdrupvej 201		

A. Spildevand				
Spildevandstype	Årlig mængde, ca. m ³		Opsamling / bortskaffelse	
	Nudrift	Ansøgt	Nudrift	Ansøgt
Sanitært spildevand (drift)	100 m ³	100 m ³	Septiktank	Septiktank
Vaskeplads	200 m ³	200 m ³	Gylletank	Gylletank
Tagvand fra stalde	2.348 m ³	2.348 m ³	Terræn	Terræn
Bemærkninger:				

B. Forbrug af råvarer, energi og vand			
Ressource	Nudrift	Ansøgt	Opbevaring (tanktype, bygning, indretning)
Dieselolie til traktorer m.v.	3.700 L	3.700 L	Plasttank i enden af garage.
Fyringsolie	3.000 L	3.000 L	Plasttank for enden af stuehus.
Smøreolie	100 L	100 L	
Kunstgødning	Forbruget reguleres i h.t. kvælstofkvote		Maskinhus
Indkøbt foder	656 tons (svin)	782,4 tons (svin)	Foderlade
Pesticider	Forbrug registreres i sprøjtejournal		Kemirum
Kemikalier	50 L	50 L	Kemirum
Elforbrug til lys, opvarmning m.v.	180.000 kWh	200.000 kWh	
Drikkevand og vaskevand (drift)	4.000 m ³	5.000 m ³	
Andet			
Bemærkninger:			

C. Transport til og fra ejendommen						
	Antal/mængde pr. år		Kapacitet pr. transport		Antal transporter pr. år	
	Nudrift	Ansøgt	Nudrift	Ansøgt	Nudrift	Ansøgt
Salg af smågrise	-	1010	-	300	-	15
Søer til slagteri	122	27	6	6	20	5
Slagtesvin	1200	2400	210	210	6	12
Døde dyr	50	147	-	-	50	50
Indkøbt foder	3000 t	3200 t	30 t	30 t	100	107
Eget korn o.lign.	440 t	440 t	14 t	14 t	31	31
Gylle	648 t	1296 t	30 t	30 t	22	43
Dybstrøelse	445 t	561 t	15 t	15 t	30	38
Halm fra mark	45 t	45 t	1 t	1 t	40	40
Dieselolie	25.000 L	25.000 L	1.500 L	1.500 L	17	17
Fyringsolie	3.000 L	3.000 L	1.000 L	1.000 L	3	3
Andet						
Bemærkninger:						

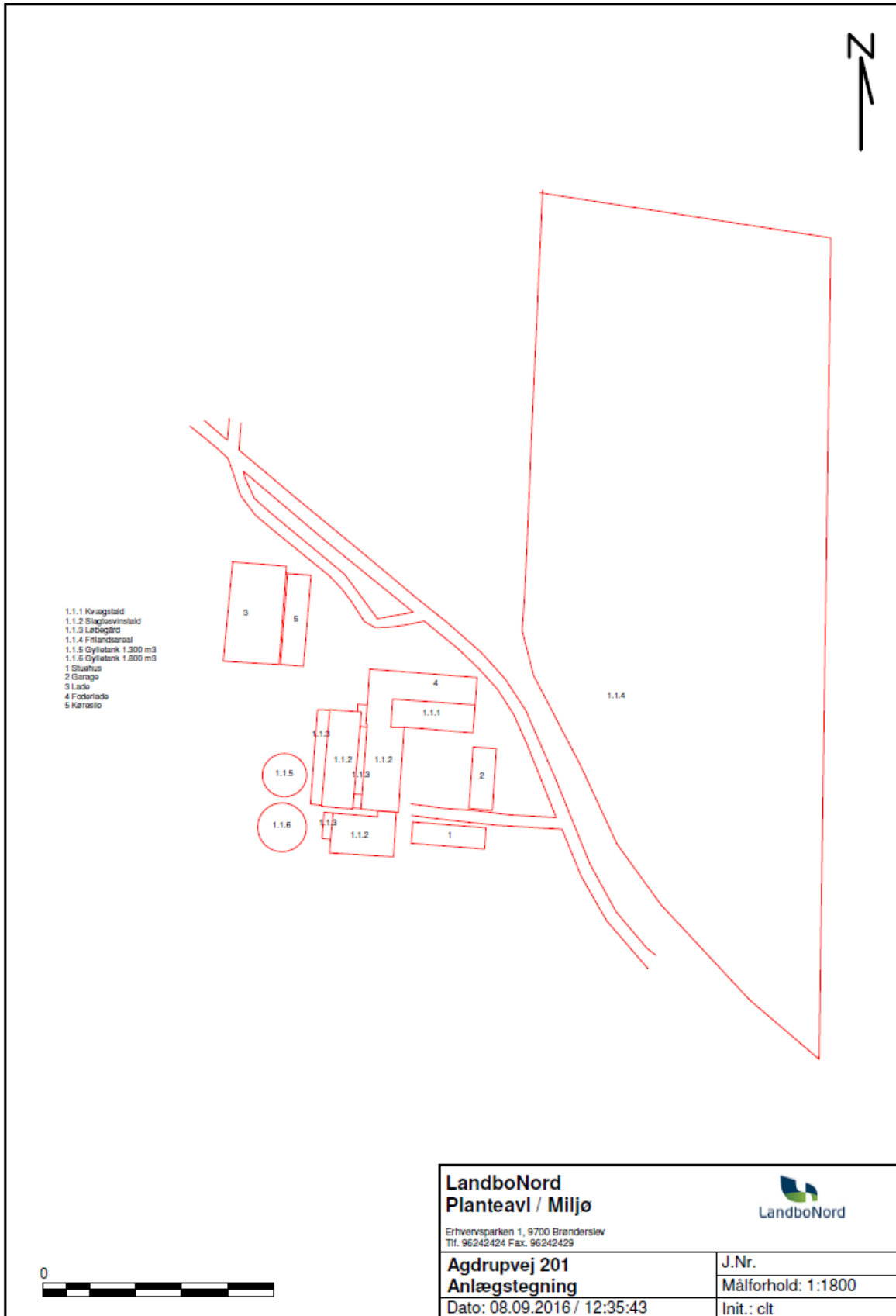


D. Affald		
	Opbevaring	Bortskaffelse
Dagrenovation	Container	Kommunal ordning
Døde dyr	Overdækket container	DAKA
Landbrugsplast	Container	Kommunal ordning
Papir/nylonsække	Afleveres til genbrug	Kommunal ordning
Klinisk risikoaffald	Spand i forrum	Kommunal ordning
Emballage fra sprøjtemidler	Skraldespand	Kommunal ordning
Rester af sprøjtemidler	Ingen lager	Kommunal ordning
Spildolie	Tønde i værksted	Kommunal ordning/værksted
Oliefiltre	Tønde i værkstedet	Kommunal ordning/værksted
Akkumulatorer	Afhentes løbende	Kommunal ordning/værksted
Dæk	Afleveres til genbrug	Kommunal ordning/værksted
Jern/metal	Ligger på lager	Produkthandler
Spraydåser	Opbevares i forrum	Kommunal ordning
Lysstofrør	Opbevares i værksted	Kommunal ordning
Elektronisk affald	Opbevares i værksted	Kommunal ordning
Andet	Container	
Bemærkninger:		

E. Støjkloder			
Type	Driftsperiode	Tiltag til begrænsning af støj	Placering
Ventilation	Døgndrift		
Korntørring	Sæson, ved høst		Udendørs
Foderanlæg	Dagligt		Indendørs
Kompressor	Efter behov		Værksted
Gyllepumper	Én gang om ugen, og efter behov		
Dgl. Brug af traktor	Normalt i dagstimerne		
Flytning af grise mellem staldafsnit	Dagtimer		
Transport af levende dyr	Dagtimer		
Bemærkninger:			

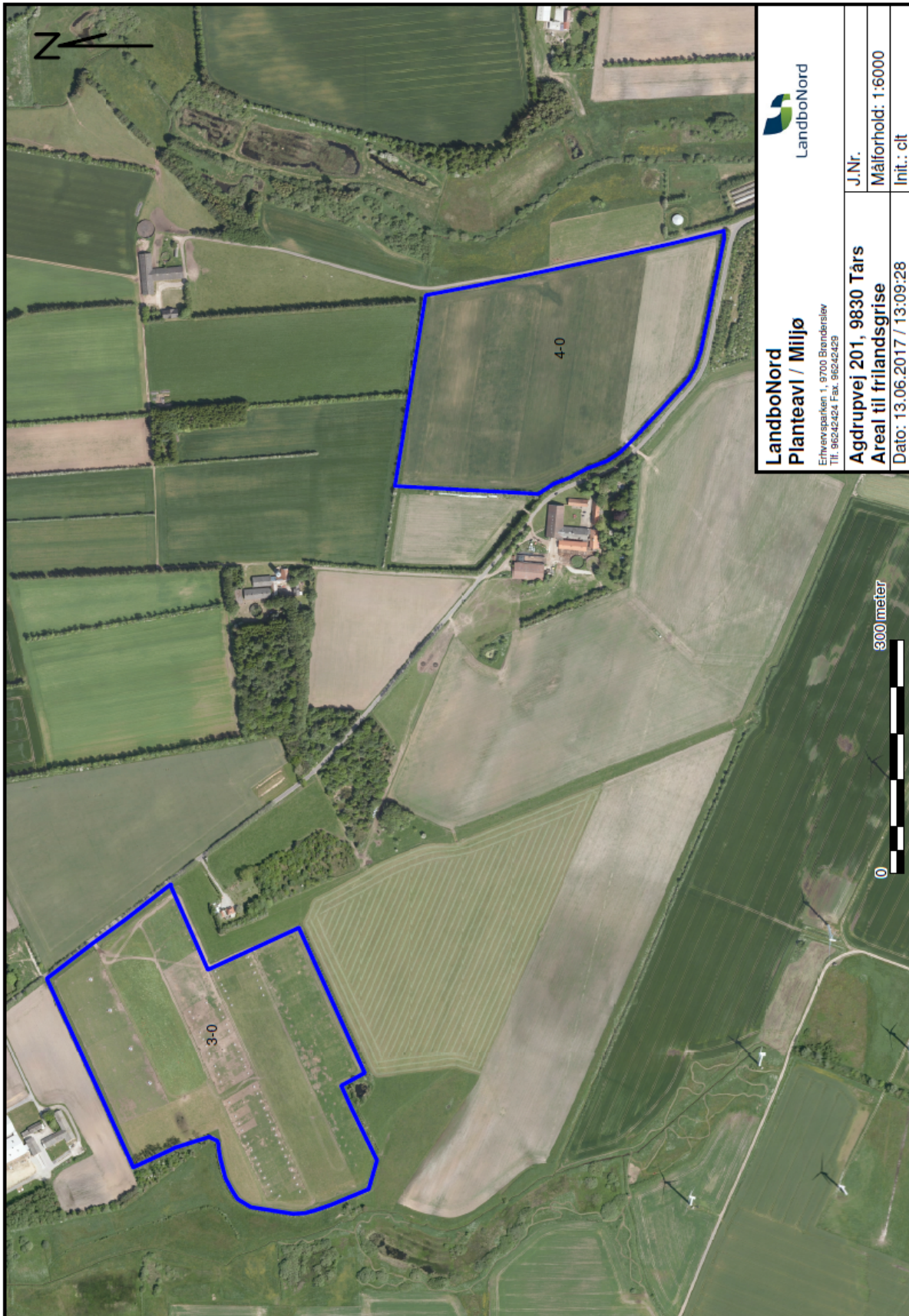


Bilag 2. Anlægstegning med nr. på bygningsafsnit og lagre





Arealer til frilandssøer





Bilag 3. Detaljeret vurdering af påvirkninger af naturområder

Retsgrundlag

Hjørring Kommune har vurderet, om der i forbindelse med udvidelsen er behov for beskyttelse af naturen med dens bestand af vilde planter og dyr og deres levesteder, herunder områder, der er beskyttet mod tilstandsændringer, udpeget som internationalt naturbeskyttelsesområde eller udpeget som særligt sårbart over for næringsstofpåvirkning⁷. Kommunen har konkret vurderet, om der er naturområder, der efter kommunens vurdering ikke beskyttes tilstrækkeligt af beskyttelsesniveauerne i Husdyrgodkendelsesloven⁸. Endvidere har kommunen vurderet, om det ansøgte projekt i sig selv eller tilsammen med andre planer og projekter kan påvirke Natura 2000-områder og/eller yngle- eller rasteområder for habitatdirektivets bilag IV-arter væsentligt⁹. Herved har kommunen sikret sig, at husdyrbruget kan drives på stedet uden at påvirke omgivelserne på en måde, der er uforenelige med hensynet til omgivelserne¹⁰.

Kommunens vurdering af udvidelsens påvirkning af naturen, herunder beregninger af ammoniakafsætning, omfatter hele husdyrbruget, dvs. både eksisterende og nye anlæg.

Beskyttet natur (naturbeskyttelses-, husdyrgodkendelsesloven og habitatdirektivet)

Naturbeskyttelseslovens § 3 beskytter overdrev, heder, moser, enge, strandenge, strandsumpe, søer og vandløb mod ændringer i tilstanden. Beskyttelsen gælder for alle de beskyttede naturtyper bortset fra søer og vandløb, hvis de har en minimumsstørrelse på 2.500 m² i sammenhængende areal. Beskyttelsen gælder for søer på 100 m² eller derover. De beskyttede vandløb er udpeget af de tidligere amtsråd og godkendt af miljøministeren.

Arealer, der er mindre end 2.500 m², er omfattet af beskyttelsen, hvis de indgår en mosaik af naturtyper med et samlet areal på 2.500 m² og for moser, også hvis de ligger i tilknytning til søer eller vandløb.

Husdyrgodkendelseslovens § 7 fastsætter en beskyttelse af en række konkrete ammoniakfølsomme naturtyper. Inden for de internationalt beskyttede Natura 2000-områder (kategori 1-natur) kan der således maksimalt tillades en total ammoniakbelastning på 0,2 – 0,7 kg N/ha/år, afhængig af antallet og størrelsen af øvrige husdyrbrug i nærområdet. Samme lov fastsætter også beskyttelsen mod ammoniak på udvalgte naturtyper uden for de internationale naturbeskyttelsesområder. Det drejer sig om hømoser, lobeliesøer og heder over 10 ha samt overdrev over 2,5 ha (kategori 2-natur), der er beskyttet mod en total ammoniakbelastning på mere end 1 kg N/ha per år, fra et givent husdyrbrug¹¹.

⁷ Jf. § 23 stk. 2 i Husdyrgodkendelsesloven

⁸ Jf. § 29 i Husdyrgodkendelsesloven

⁹ Jf. §§ 7, 8 og 11 i Bekendtgørelse nr. 408 af 1. maj 2007 om udpegning og administration af internationale naturbeskyttelsesområder samt beskyttelse af visse arter (habitatbekendtgørelsen).

¹⁰ Jf. § 19 stk. 2 i Husdyrgodkendelsesloven

¹¹ Jf. Bilag 3, A, Nr. 2 i Bekendtgørelse nr. 1283 af 8. december 2014 om tilladelse og godkendelse m.v. af husdyrbrug



Beskyttelsesniveauet på øvrige heder, moser og overdrev beskyttede efter naturbeskyttelseslovens § 3 samt ammoniakfølsomme skove (kategori 3-natur) beror på en konkret vurdering af, om der er tale om et naturområde af særlig regional eller lokal interesse¹².

Denne vurdering beror først og fremmest på en vurdering af områdets naturkvalitet på en skala fra I – V (høj, god, moderat, ringe og dårlig). Naturkvaliteten vurderes dels efter områdets struktur, dvs. vegetations sammensætning, drift af arealet herunder evt. afgræsning samt naturtypekarakteristiske strukturer. Desuden vurderes kvaliteten i forhold til diversiteten og artssammensætning på arealet, samt arternes følsomhed overfor ammoniak. Registrerede plantearter kategoriseres i denne sammenhæng som hhv. særligt værdifulde, positive, typiske, problematiske eller øvrige på baggrund af en artsliste udarbejdet af DMU. Endelig vurderes arealets værdi som levested for fredede eller rødlistede arter af planter og dyr og som yngle- og rasteområde for arter beskyttede efter habitatdirektivet (Bilag IV-arter).

Herudover inddrages en række øvrige forhold i vurderingen af krav til den maksimale ammoniakbelastning. Det gælder områdets:

- Status i kommuneplanen, herunder om det er omfattet af en udpegning som værdifuldt naturområde, økologisk forbindelse, rekreativt område eller værdifuldt kulturmiljø
- Status i forhold til fredninger, handleplaner for naturpleje eller anden planlagt naturindsats

Endelig inddrages hensynet til områdets ammoniakfølsomhed i forhold til den ammoniaktilførsel arealet modtager fra andre kilder. Det vil dels sige den generelle baggrundsbelastning i området, men også tilførslen fra konkrete lokale kilder, såsom husdyrbruget nuværende produktion, samt udbringning af gødning på nærliggende arealer.

Påvirkning af natur

Den samlede fordampning af ammoniak fra stald og lagre er i Miljøstyrelsens ansøgningsystem beregnet til 1147 kg N/år i nudrift og 999 kg N/år i ansøgt drift. Udvidelsen af husdyrbruget medfører således en mindre fordampning af ammoniak fra stalde og lagre. Fordampningen falder med 148 kg N/år.

Natura 2000 (Kategori 1- natur)

Screening

Nærmeste Natura 2000 område er Tislum Møllebæk (EF-habitatområde 215), der ligger omkring 10 km nordøst for driftsbygningerne.

Med henvisning til stor afstand og eksponentielt aftagende ammoniakbelastning med afstand fra kilden, er det ikke fundet relevant at beregne bidrag til luftbåren ammoniakbelastning i det nævnte område. Bedriftens andel af den luftbårne ammoniakbelastning af terrestriske naturtyper i området vil være marginal og øget ammoniaktab som følge af udvidelsen medfører ikke nogen beregningsmæssig øget ammoniakbelastning.

¹² Jf. Bilag 3, A, Nr. 3 i Bekendtgørelse nr. 1283 af 8. december 2014 om tilladelse og godkendelse m.v. af husdyrbrug



Konsekvensvurdering & Konklusion

Kommunen konkluderer på ovenstående baggrund, at det ikke er nødvendigt at foretage en nærmere konsekvensvurdering af projektets virkninger på Natura 2000-områder.

Kategori 2- natur

Den nærmeste kategori 2-natur ligger mere end 1 km sydøst fra driftsbygningerne.

Med henvisning til stor afstand og eksponentielt aftagende ammoniakbelastning med afstand fra kilden, er det ikke fundet relevant at beregne bidrag til luftbåren ammoniakbelastning i det nævnte område. Bedriftens andel af den luftbårne ammoniakbelastning af terrestriske naturtyper i området vil være marginal og øget ammoniaktab som følge af udvidelsen medfører ikke nogen beregningsmæssig øget ammoniakbelastning.

Kategori 3- natur

I nærheden af husdyrbruget er der registreret flere overdrev, heder, moser, enge og vandhuller beskyttet efter naturbeskyttelseslovens § 3 (Fig. 1). Det er kommunens vurdering, at der ikke ligger ammoniakfølsom skov nær husdyrbruget.

For kategori 3-natur gælder, at kommunen ikke kan fastsætte krav om en samlet, maksimal merdeposition på mindre end 1,0 kg N/ha/år. For naturområder, hvor merdepositionen er beregnet til mindre end 1,0 kg N/ha/år, vurderer kommunen at det ikke er nødvendigt at foretage en vurdering af den berørte natur. For naturområder, hvor merdepositionen er beregnet til mere end 1,0 kg N/ha/år, kan kommunen efter en konkret vurdering af naturområdet, tillade en højere deposition.

I den konkrete sag er der et fald i depositionen fra nudrift til ansøgt drift, og ansøgningsssystemet har beregnet at deposition af ammoniak på de omkring liggende naturarealer ikke kommer over 0,0. Kommunen har derfor ikke vurderet yderligere på arealerne.

Påvirkning af yngle- og rasteområder for bilag IV arter

Yngle- og rasteområder for arter opført på habitatdirektivets bilag IV, er beskyttet mod beskadigelse og ødelæggelse.

Screening

Hjørring Kommune har ikke registreret arter omfattet af EF-habitatdirektivets bilag IV i nærheden af husdyrbruget, men følgende arter omfattet af bilag IV kan have yngle- eller rasteområder på arealer i nærheden.

Odde *Lutra lutra* og flere arter af Flagermus findes udbredte i det meste af kommunen. Arterne vurderes dog ikke at blive negativt påvirket af øget ammoniakbelastning eller af andre forhold i forbindelse med udvidelse af husdyrbrug.

Spidssnudet frø *Rana arvalis*, Løgrø *Pelobates fuscus*, Strandtudse *Bufo calamita*, Stor vandsalamander *Triturus cristatus* og Markfirben *Lacerta agilis*, findes alle i dele af kommunen. Disse arter kan potentielt alle blive negativt påvirket af øget ammoniaktilførsel til deres yngle- og rasteområder. Eksempelvis kan dette medføre forringet vandkvalitet i ynglevandhuller for padder eller det kan skabe øget tilgroning af lysåbne naturtyper, hvilket bl.a. medfører et ændret mikroklima med lavere temperatur, samt forringelser i fødeudbuddet til skade for både padder og



firben. Yngle- og rasteområder for disse arter i området vil normalt begrænse sig til områder beskyttet af naturbeskyttelseslovens § 3.

Nærmeste registrerede forekomst af kvælstoffølsomme bilag IV - arter ligger mere end 1 km fra husdyrbruget. Det er derfor ikke fundet relevant at beregne bidrag til luftbåren ammoniakbelastning.

Konsekvensvurdering & Konklusion

Kommunen konkluderer på ovenstående baggrund, at det ikke er nødvendigt at foretage en nærmere konsekvensvurdering af projektets virkninger på de nævnte bilag IV arter.

Øvrige bemærkninger

Vurderingen bygger på tolkning af luftfoto, beregning af ammoniakbelastning i husdyrgodkendelse.dk samt viden om tilstanden af konkrete naturarealer og udbredelsen af planter og dyr.



Figur 1. Husdyrbrugets beliggenhed i forhold til natur.



Bilag 4. Oversigt over ejendommens vilkår

I oversigten er medtaget de vilkår, som kommunen vil fokusere på i miljøtilsynet fremover.

Husk at regler i gældende love, bekendtgørelser og kommunale regulativer altid skal overholdes. Også hvis disse er eller senere bliver skrappe end vilkårene i godkendelsen eller de nye, påbudte vilkår.

Gyldighed

Godkendelsen bortfalder, hvis ikke bygge- og anlægsarbejdet er igangsat inden 2 år fra denne afgørelse er meddelt. *(vilkår 1.4.1. – Denne miljøgodkendelse)*

Ophør

Ved ophør af produktionen skal gyllesystemerne tømmes for gylle, staldene rengøres og farehytterne skal fjernes. Gylle og fast gødning bringes ud i henhold til aktuelle regler om udspreddning. Eventuelle rester af olie og/eller kemikalier bortskaffes i henhold til gældende regulativer herfor.

(vilkår 1.6.1. – Denne miljøgodkendelse)

Nye og eksisterende anlæg på ejendommen

Farehytterne skal placeres således, at der mindst er en afstand til naboskel på 50 meter

(vilkår 2.1.1. – Denne miljøgodkendelse)



Husdyrholdet og staldanlæg

Husdyrholdet skal være sammensat og staldindretning m.v. skal være i overensstemmelse med oversigten nedenfor: (vilkår 3.1.3. – Denne miljøgodkendelse)

Dyrehold og staldtype	Staldafsnit nr.	Vægt- og aldersgrænser	Antal årsdyr	DE	Antal Stipladser	Antal mdr./år på græs
Ammeko over 600 kg, Dybstrøelse, lang ædeplads med spalter (kanal, linespil)	1.1.1		20	14,29		6
Småkalv, tung race (0-6 mdr.), Dybstrøelse (hele arealet)	1.1.1	0-6 mdr	5	1,35		6
Kvie, tung race, Dybstrøelse, lang ædeplads med spalter (kanal, linespil)	1.1.1	6 mdr – kælvnng	10	4,76		6
Tyrekalv, tung race (0-6 mdr.), Dybstrøelse (hele arealet)	1.1.1	40 – 230 kg	15	1,94		6
Ungtyr, tung race (6 mdr. - slagtnng 440 kg), Dybstrøelse, lang ædeplads med spalter (kanal, linespil)	1.1.1	230 – 500 kg	10	3,15		6
Årso, fareperiode, friland	-		110	9,04	33	
Årso, løbe- og drægtighedsstald, friland, dybstrøelse	-		91	17,46	64	
Årso, løbe- og drægtighedsstald, Løsgående, dybstrøelse + spaltegulv	1.1.2		19	3,65	13	
Slagtesvin, Delvis spaltegulv, 50-75% fast gulv	1.1.2	15 - 110	2400	72,63	600	
Får	1.1.1		15	2,14		
1 voksen årshest, 500-700 kg	1.1.1		3	1,30		
Dyreenheder i alt				131,71		

Ensilage

Ensilagestakke, der ikke placeres på fast bund med afløb til opsamlingsbeholder, må højst være placeret på samme sted i 24 måneder. Der skal derefter gå 5 år, før ensilage igen må placeres på samme sted. I tilfælde af etablering af ensilage i markstak skal tidspunkt og placeringen noteres på et kortbilag i driftsjournalen. (vilkår 3.3.1. – Denne miljøgodkendelse)



Husdyrgødning

Der skal anvendes gyllevogne med påmonteret pumpe og returløb, således at spild af flydende husdyrgødning undgås.

Alternativt kan der ved hver gylletank, hvor der sker påfyldning af gyllevogn, anlægges en læsseplads, således at spild kan opsamles. Pladsen skal etableres i henhold til Landbrugets Byggeblad for "læsseplads for gyllevogne", nr. 103.11-2. Afløbet/pumpebrønden skal dimensioneres således, at også et større spild kan opsamles. Pladsen skal være etableret senest ½ år efter godkendelsesdato.

(vilkår 4.1.1. – Denne miljøgodkendelse)

Lugt

Der skal opretholdes en god staldhygiejne. Det skal bl.a. sikres, at sengebåse, farehytter og lignende samt foderarealer holdes tørre, at dyrene holdes rene, og at fodringssystemer holdes rene.

(vilkår 5.2.1. – Denne miljøgodkendelse)

Støj

Støjbelastning fra landbrugsdriften på ejendommens bygningsparcel, herunder fra stalden og gyllebeholderen, må på intet punkt - målt på nærmeste nabobeboelse med tilhørende arealer i tilknytning til boligen - overstige nedenstående værdier. De angivne værdier for støjbelastningen er de ækvivalente, korrigerede lyd niveauer i dB(A). (vilkår 5.2.1. – Denne miljøgodkendelse)

Dag	Kl.	Reference	dB(A)
Mandag-Fredag	07-18	8 timer	55
Lørdag	07-14	8 timer	55
Lørdag	14-18	8 timer	45
Søn- og helligdage	07-18	8 timer	45
Alle dage	18-22	1 timer	45
Alle dage	22-07	0,5 timer	40
Spidsværdi	22-07	-	55

Egenkontrol og management

Kommunens forskrift for opbevaring af olie og kemikalier skal følges.

(vilkår 7.1.1. – Denne miljøgodkendelse)

Der skal forefindes en opdateret beredskabsplan på husdyrbruget, som fortæller, hvornår og hvordan der skal reageres ved uheld, der kan medføre konsekvenser for det eksterne miljø. Planen skal være kendt af ejendommens ansatte og andre, der arbejder på bedriften.

(vilkår 7.1.2. – Denne miljøgodkendelse)