

Tillæg til miljøgodkendelse af 9. august 2013

Vilkår vedr. udledning af rensset spildevand i forbindelse med driften af RGS 90 A/S, Færgevej 24, 4970 Rødby

Tilladelse til udledning af rensset spildevand fra

RGS 90 A/S
til
Kommunevandløb 2.1.3

26. august 2014

Ansøger:

RGS 90 A/S
Selinevej 4
2300 København S

Lolland Kommune

Teknik og Miljømyndighed
Sag nr.: 305513
Dokument nr.: 3517059
Sagsbehandler: Finn Albrechtsen

1. Ansøgning

RGS 90 A/S har ansøgt om tilladelse til at aflede rensset regnvand fra befæstede arealer til Kommunevandløb 2.1.3. Virksomhedens totale areal er 16 ha, heraf er ca. 8 ha befæstet. Tilladelsen omfatter således et reduceret areal på ca. 8 ha. Ansøgningen skal ses i lyset af, at der i forbindelse med ansøgning om miljøgodkendelse, der blev meddelt den 9. august 2013, ikke kunne oplyses om det nøjagtige sted for udledning af regnvandet til recipient. Desuden var der ikke valgt nogen løsning for rensning af regnvandet.

2. Afgørelse

Lolland Kommune giver hermed tilladelse til udledning af rensset regnvand fra befæstede arealer hos RGS 90 A/S, Færgevej 24, 4970 Rødby, til Kommunevandløb 2.1.3.

Tilladelsen gives efter miljøbeskyttelseslovens¹, § 33, stk. 1, på følgende vilkår:

Vilkår

Vilkårene i denne tilladelse skal være opfyldt fra den dato, hvor anlægget tages i brug. Desuden skal vilkår 22-29 i miljøgodkendelse af 9. august 2013 overholdes – vilkårene fremgår af bilag E.

Generelt

1. Tilladelsen omfatter udledning af rensset spildevand og regnvand fra befæstede arealer, som vist på bilag C.

Rensning og udledning

2. Vandføringen skal reduceres til maksimalt 16 l/s, inden udledning.
3. Vandet skal afledes gennem bassiner, der fungerer som opsamlingsvolumen og renseanlæg for regnvandet, inden udledning til Kommunevandløb 2.1.3. Afledningsforholdene fremgår af bilag C og D.
4. Udledningen må ikke, hverken i anlægs- eller driftsfasen, give anledning slamaflejringer, misfarvning, flydestoffer, olie og lignende i vandløbet.
5. Udledningen må ikke medføre fysiske skader på udledningsområdet (vandløbets) bund og brinker – samt oversvømmelse af naboarealer.

¹ Lov om Miljøbeskyttelse jf. lovbekendtgørelse nr. 897 af 26. juni 2010, (inkl. senere ændringer).

Indretning

6. Udløbet til Kommunevandløb 2.1.3. skal sikres, så der ikke forekommer erosion af brinkerne.
7. I tilfælde af akut forurening skal udledning til Kommunevandløb 2.1.3 let kunne afbrydes.

Drift

8. Forbassinets magasinvolumen skal være mindst 1.400 m³.
9. Rensebassinets magasinvolumen skal være på mindst 3.000 m³.
10. Rensebassinet skal til enhver tid, ved oprensning og anden vedligeholdelse, fungere forsvarligt – d.v.s. således, at den nødvendige forsinkelse og rensning af regnvandet sikres. Bassinet kan oprenses "sektionsvis".
11. Mindst 1 gang om året skal RGS 90 sørge for, at der i forbindelse med driften af forbassin og rensbassin føres tilsyn med ophobningen af sediment og vegetationens udbredelse, samt tilknyttede afløbstekniske installationer. Resultatet af tilsynet skal noteres i en driftsjournal – notatet skal som minimum indeholde oplysning om tilsynstidspunkt, hvem der har foretaget tilsynet, et skøn over ophobningen af sediment og vegetationens udbredelse samt resultat af tilsynet med bygværker. Driftsjournalen skal omhandle de seneste 5 år og skal ved anmodning enten forevises eller sendes til tilsynsmyndigheden i kopi.
12. Inden der foretages oprensning af sediment eller fjernelse af vegetation i rensbassinet, skal tilsynsmyndigheden kontaktes med henblik på evt. fastsættelse af vilkår i forbindelse med arbejdets udførelse samt bortskaffelse af sediment.

Andre betingelser

- Når anlægget er etableret, skal arbejdet færdigmeldes til tilsynsmyndigheden.
- Tilladelsen bortfalder, hvis den ikke er taget i brug inden 2 år fra den dato, hvor den er meddelt.

3. Redegørelse for tilladelsen

I forbindelse med indretning og driften skal der afledes regnvand fra befæstede arealer (ca. 8 ha).

Vandet afledes, indtil videre, til Kommunevandløb 2.1.3 i station med X-koordinat 653936,048 og Y-koordinat 6058433,821. Det forventes, at Kommunevandløbet skal flyttes mod øst som følge af arbejdet med Femern Bælt-forbindelsen. Det nye vandløbsprofil og udledningssted er derfor ikke kendt p.t. Der blev ansøgt om tilladelse til at udlede 50 l/s – denne ansøgning har ikke kunnet imø-

dekømmes, da det nuværende vandsløbs kapacitet ikke er stor nok. Anlægges det nye vandløb i en sådan dimension, f.eks. ved at øge bundbredden, at der kan tillades afledt 50 l/s, forudsættes en revision af nærværende tilladelse.

Behandlingsanlæggets areal udgør ca. 160.000 m², hvoraf den nordlige del på ca. 80.000 m² vil blive befæstet med asfalt. Det befæstede areal opdeles i 4 enheder, hvoraf de 3 nordlige primært vil blive anvendt til jordbehandling og den sydlige primært vil blive anvendt til håndtering af genbrugsmaterialer samt oplag af sø- og bakkematerialer mv. Den sydlige del, som er ubefæstet, er et disponibelt areal tiltænkt udlejning.

Behandlingsanlæggets opbygning for afvanding udformes med ensidigt fald og kuvertfald. For opsamling af sediment før afledning, etableres 3 åbne sandfang i beton, med et volumen på ca. 100 m³ pr. enhed. Vand fra vaskeplads ledes også hertil.

Overfladevandet ledes via afløbssystemet til et forsinkelsesbassin, åbent sandfang udført med jordvold som placeres i det disponible areal sydøstligste hjørne. Bassinet er på 675 m², og har et volumen på ca. 1.000 m³. Bassinet udføres med plastmembran, men der bliver ikke tale om et egentligt tørbassin; det forventes, at der altid vil stå lidt vand i det. Bassinet beplantes ikke. RGS 90's rådgiver har beregnet, at der, ud fra en afløbskoefficient på 0,7 for det samlede befæstede areal med jordbunker m.v., ikke vil ske overløb fra dette bassin ved en nedbør på 20 mm på 1 time. Ved en nedbør på 30 mm på 1 time vil der være et overløb af ca. 400 m³ vand – denne hændelse kan imødegås ved at hæve forbassinets kronekant med ca. 40 cm. Teknik- og Miljømyndigheden har foretaget en beregning ud fra IDA Spildevandskomiteens "LAR-regneark" – der er regnet med en sikkerhedsfaktor på 1,2 (fra Spildevandskomiteens skrift 27) og en gentagelsesperiode på 5 år med det resultat, at forbassinets volumen bør være ca. 1.400 m³. Der er derfor fastsat vilkår om, at volumen skal være på mindst 1.400 m³. Effekten af koblet regn er indregnet i form af et tillæg på 20%.

Efter forsinkelsesbassinet etableres koalescens-olieudskillere med kapacitet 50 l/s før vandet ledes til et rensebassin med beplantning af tagrør, plantezone og med dykket afløb.

Rensebassinet er oplyst at have et areal på 1.200 m² og et volumen på ca. 3.500 m³. RGS 90's rådgiver har beregnet, at med en afløbskoefficient på 0,7 kan rensebassinet klare en nedbør på ca. 90 mm på 24 timer – dette gælder, når der tillades afledt 16 l/s til Kommunevandløbet. Teknik- og Miljømyndigheden har foretaget en beregning ud fra IDA Spildevandskomiteens "LAR-regneark" – der er regnet med en sikkerhedsfaktor på 1,2 (fra Spildevandskomiteens skrift 27) og en gentagelsesperiode på 5 år med det resultat, at rensebassinets volumen bør være knapt 3.000 m³. Der er derfor fastsat vilkår om, at volumen skal være på mindst 3.000 m³. Effekten af koblet regn er indregnet i form af et tillæg på 20%.

Oprensning af rensebassinet kan foretages "sektionsvis", hvor kun de mest nødvendige slamaflejringer fjernes, f.eks. i form af slambanker. Det vurderes, at oprensning kun sjældent skal foretages p.g.a. den omfattende, forudgående bundfældning i sandfang, forbassin og evt. i coalescensolieudskilleren.

Rensebassinet anlægges med et skråningsanlæg ca. 1:2. Af hensyn til sikkerheden ved at færdes omkring bassinet bør brinker erfaringsmæssigt anlægges i forholdet 1:5 – alternativt bør bassinet hegnes ind. Der stilles dog ikke vilkår herom i tilladelsen.

Vand fra rensebassinet afledes til recipient, Kommunevandløb 2.3.1 mod øst.

Det er planen at opføre en bygning på ca. 1.250 m², som vil blive indrettet til kontor, mandskabsfaciliteter, værksted og maskinhal. Der etableres vaskeplads med sandfangskammer under afløbsristen ved værkstedsbygningen. Indvejningsvægt placeres ligeledes ud for bygningen.

Bilag D omhandler alene selve renseanlæggets indretning, herunder angivelse af placeringen af brønd med vandbremse samt prøvetagningsbrønd med indbygget flowmåler.

De spildevandstekniske data for virksomheden og for udløbet fremgår af bilag A.

Arealet, som tilladelsen omfatter, fremgår af bilag C – heraf fremgår også renseanlæggets placering. Placering af udløb til recipient fremgår af bilag B.

Kommunevandløb 2.1.3 er i Regionplan 2005-17 for Storstrøms Amt målsat til et C-vandløb (vandløb der tjener til afledning af vand). Det vurderes, at denne målsætning fortsat kan overholdes, hvis vilkårene i denne tilladelse overholdes. Vandet fra Kommunevandløb 2.1.3 løber til pumpekanaalen ved Strandholm Pumpestation, hvorfra vandet pumpes ud i Østersøen.

Vandløbet er ikke målsat i Statens forslag til Vandplan 2010-2015.

Hvis forudsætninger for tilladelsen ændres væsentligt, skal tilladelsen revideres.

4. Partshøring

Et udkast til afgørelse blev den 26. august 2014 sendt i partshøring. Ved e-mail af 26. august 2014 er det meddelt, at der ikke er yderligere bemærkninger. På denne baggrund er afgørelsen truffet.

5. Klagevejledning

Ifølge miljøbeskyttelseslovens § 91 kan afgørelsen påklages til Natur- og Miljøklagenævnet. Klagefristen er 4 uger fra datoen for offentliggørelse, som er den 9. september 2014. Klageadgang har adressaten samt enhver, der har en individuel og væsentlig interesse i afgørelsen. Følgende kan også klage: Sundhedsstyrelsen og landsdækkende organisationer og foreninger, der har beskyttelse af miljø som hovedformål. Ifølge Miljøbeskyttelseslovens § 96 har en klage ikke opsættende virkning, med mindre klagenævnet bestemmer andet.

Klagen skal være skriftlig og så vidt muligt sendes elektronisk til Lolland Kommune, Teknik- og Miljømyndighed, Jernbanegade 7, 4930 Maribo, via borger.dk eller pr. e-mail til: tmm@lolland.dk. Klagen skal være modtaget hos os senest 7. oktober 2014 kl. 16:00. I får besked fra os, hvis der kommer klager.

Vi vurderer, om der på baggrund af klagen skal foretages ændringer af afgørelsen. Hvis vi fastholder afgørelsen, sender vi, inden 3 uger fra klagefristens udløb, klagen videre til Natur- og Miljøklagenævnet, Rentemestervej 8, 2400 København NV. De involverede parter i klagesagen modtager en kopi af kommunens brev til Klagenævnet med vores bemærkninger til klagen og man får yderligere en frist på 3 uger til at kommentere kommunens bemærkninger. Natur- og Miljøklagenævnet kan sætte klagesagsbehandlingen i stå, hvis der indledes forhandlinger mellem myndighed, adressat for afgørelsen og klager om tilpasning af det ansøgte projekt med henblik på bilæggelse af klagen.

Natur- og Miljøklagenævnet opkræver et gebyr på 500 kr. for at behandle klager og fastsætter, ved modtagelse af klagen, en frist for rettidig indbetaling. Gebyret på 500 kr. er 2012-niveau og det reguleres iht. § 18 i lov om Natur- og Miljøklagenævnet. For yderligere vejledning om gebyropkrævning mv. henvises til Natur- og Miljøklagenævnets hjemmeside www.nmkn.dk

Ønskes sagen afgjort ved domstolene, skal retssagen være anlagt inden 6 måneder efter, at afgørelsen er meddelt.

Hvis I har spørgsmål til afgørelsen, er I velkomne til at kontakte undertegnede pr. telefon eller pr. e-mail.

Med venlig hilsen

Finn Albrechtsen

Miljøsagsbehandler

Kopi af tilladelsen er sendt til:

Strandholm Landvindingslag, Agrovej 1, Ø. Toreby,
4800 Nykøbing F.

info@dlsyd.dk

Sundhedsstyrelsen v/Embedslægeinstitutionen
Axel Heides Gade 1, 2300 København S

Øst, seost@sst.dk;

Danmarks Naturfredningsforening,
Masnedøgade 20, 2100 København Ø.

dnlolland-sager@dn.dk;

Friluftsrådet,
Scandiagade 13, 2450 København SV

fr@friluftsradet.dk;

Danmarks Sportsfiskerforbund,
Skyttevej 4, Vingsted, 7182 Bredsten.

post@sportsfiskerforbundet.dk;

Danmarks Fiskeriforening,
Nordensvej 3, Taulov, 7000 Fredericia.

mail@dkfisk.dk;

Ferskvandsfiskeriforeningen,
Vormstrupvej 2, 7540 Haderup

nb@ferskvandsfiskeriforeningen.dk;

5. Baggrund for udledningstilladelsen

Dette materiale ligger til grund for kommunens behandling af sagen.

1. Miljøgodkendelse af 9. august 2013
2. Diverse oplysninger modtaget fra RGS 90, herunder oplysninger om indretning og placering af renseanlæg samt stedet for udledning til Kommunevandløb 2.1.3
3. Spildevandsplan for Lolland Kommune 2011-2021
4. Regionplan for Storstrøms Amt 2005-2017
5. Forslag til Vandplan – 2.6 Østersøen 2013
6. Svar af xx. august 2014 fra RGS 90 A/S i forbindelse med partshøring

6. Bilagsoversigt

Bilag A Spildevandstekniske data for regnvandsudledning

Bilag B Situationsplan, udløb til Kommunevandløb 2.1.3

Bilag C Situationsplan, bl.a. visende renseanlæggets placering

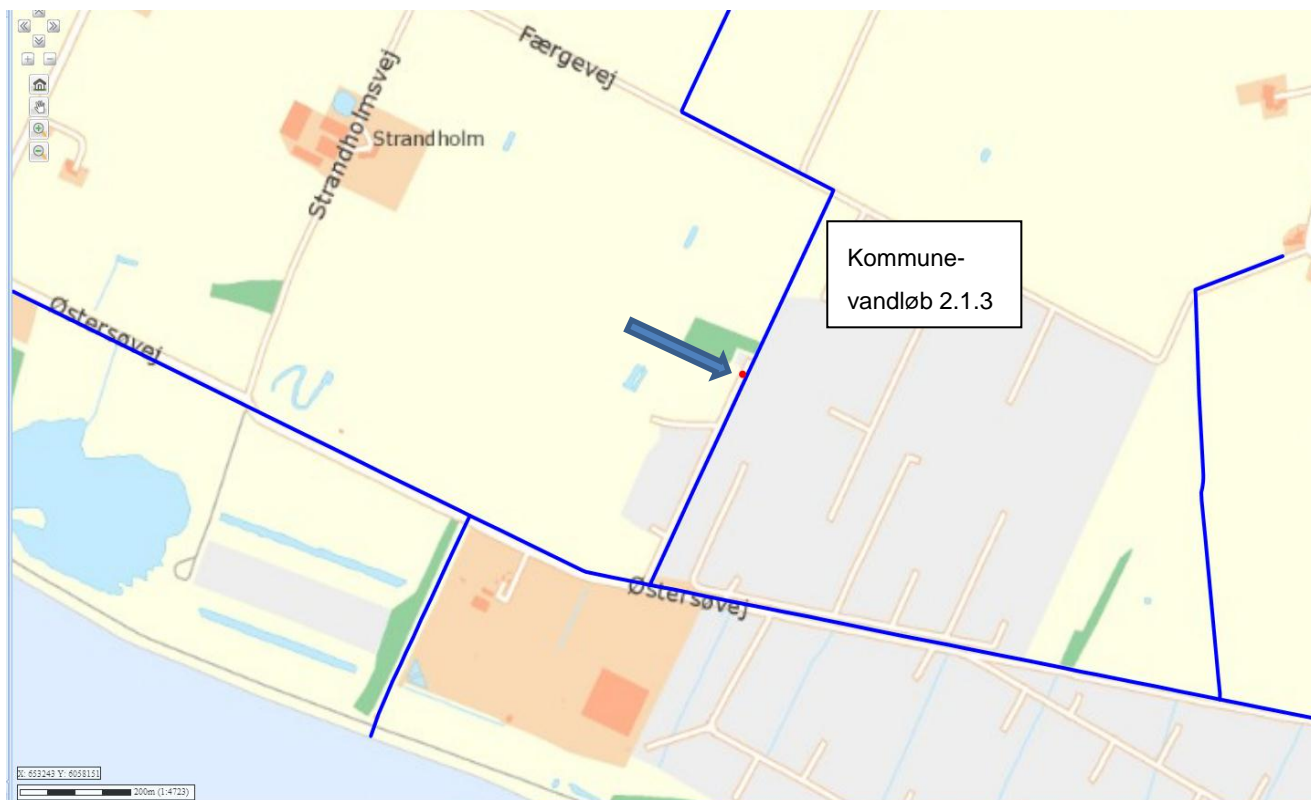
Bilag D Situationsplan visende renseanlæggets indretning

Bilag E Vilkår vedr. afledning af spildevand, medtaget i miljøgodkendelse af 9. august 2013

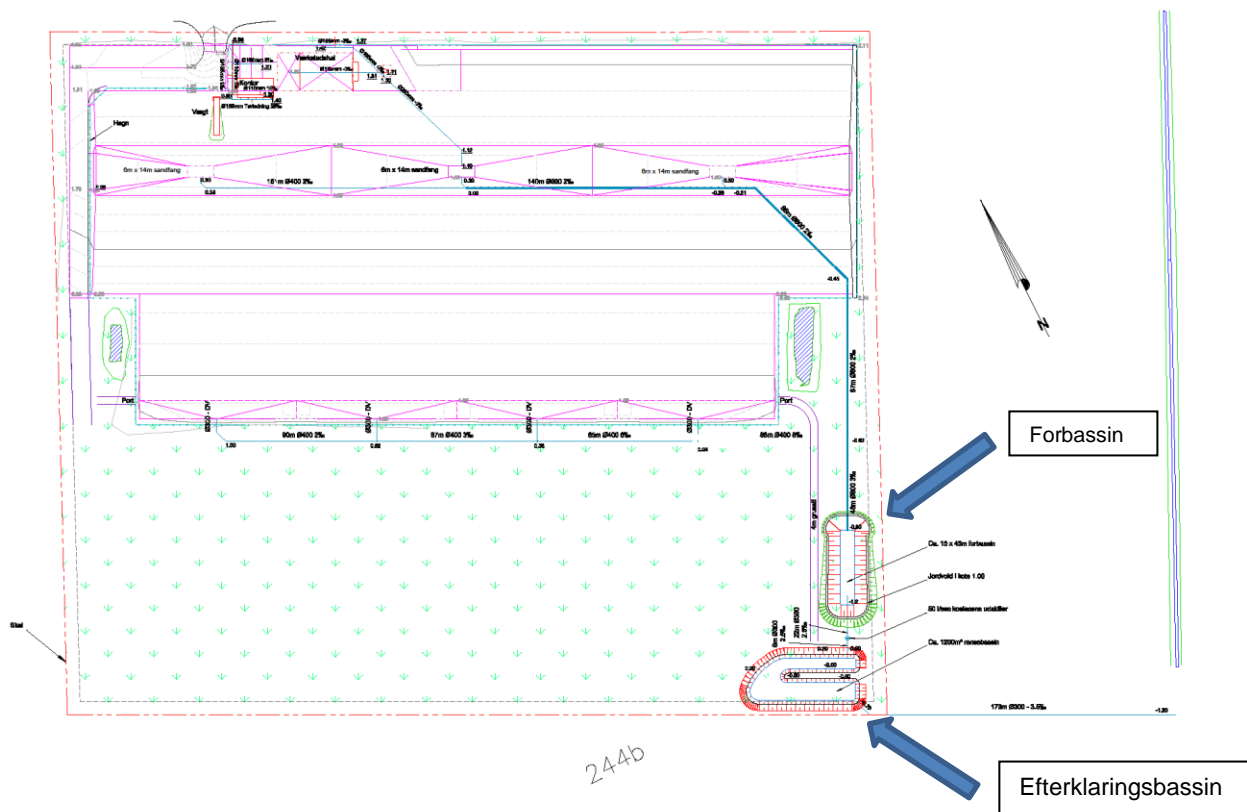
Bilag A: Spildevandstekniske data for regnvandsudledning

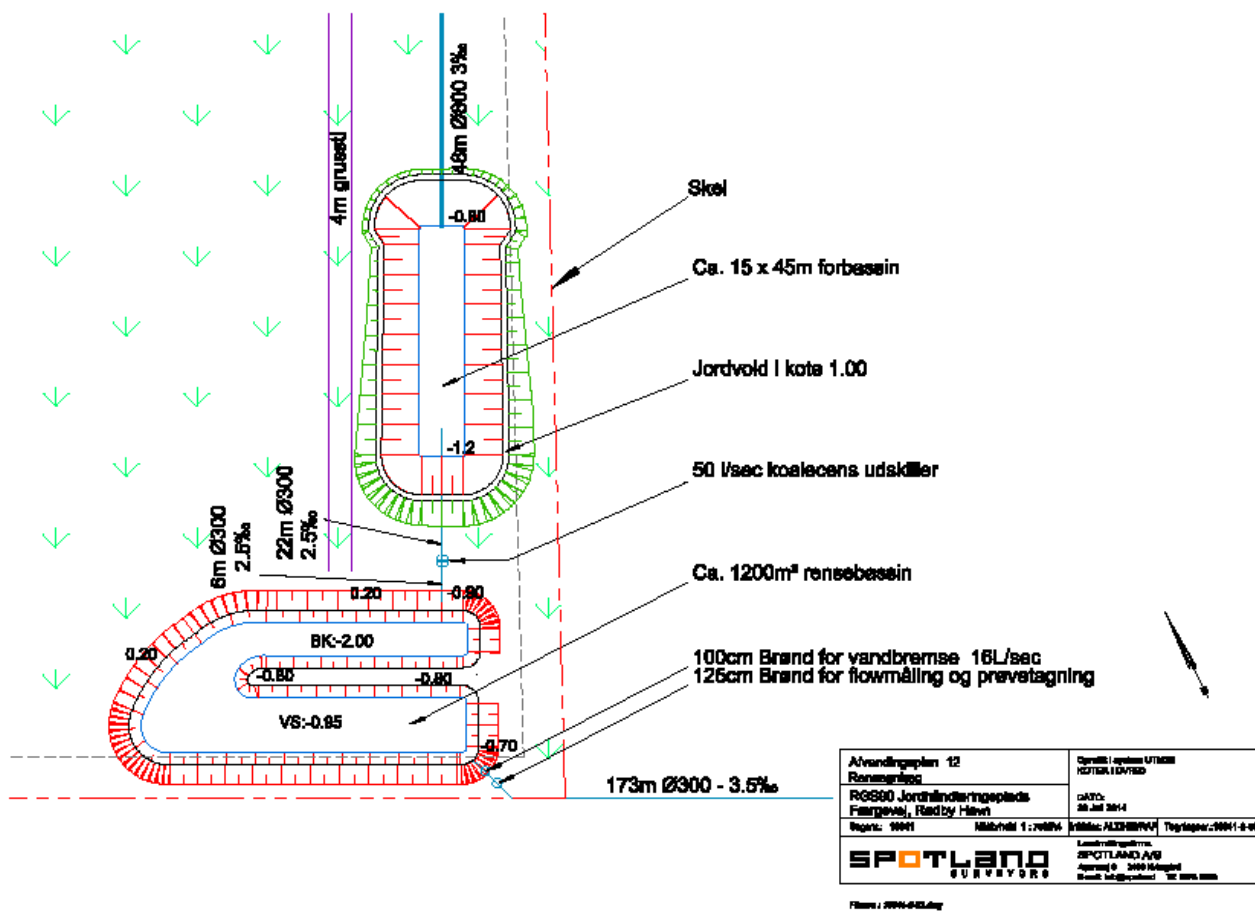
REGNVANDSLEDNING	
Dato for etablering	Juni-august 2014
Udløbsnummer, kommune	-
Udløbsnummer, Vandplan	Nyt udløb
Opland til renseanlæg	Der er p.t. ikke planer om kloakering
Kloakopland nr. og navn	Uden for kloakopland
Hovedopland	Afvanding under Strandholm Landvindingslag
Udløbets placering (Koordinatsystem: EUREF89)	653936,048; 6058432,821 ved udløb i Kommunevandløb 2.1.3
Recipient	Kommunevandløb 2.1.3
Områdebetegnelse	Strandholm
Miljømål	Amtsregionplan: C-målsætning Forslag til vandplan: Ikke målsat
Vandområde	Femerbælt
Oplandets totalareal	16 ha
Befæstelsesgrad	0,5
Befæstet areal	8 ha
Afløbskoefficient	1
Reduceret areal	8 ha
Hydrologisk reduktionsfaktor	0,7
Rensning inden udløb	Sandfang, forbassin, coalescensudskiller, rensebassin
Bassin størrelse	Forbassin, mindst 1400 m ³ . Rensebassin, mindst 3.000 m ³
Afløbsvandføring	16 l/s
Overløbshyppighed	Max. 1 gang hvert 5. år
Års nedbør	550 mm/år
Vandmængde	44.000 m ³ /år

BILAG B – PLAN OVER UDLEDNING TIL KOMMUNEVANDLØB 2.1.3



*BILAG C – SITUATIONSPLAN, BL.A. VISENDE
RENSEANLÆGGETS PLACERING*



BILAG D – INDRETNING AF RENSEANLÆG


***BILAG E – VILKÅR VEDR. AFLEDNING AF SPILDEVAND,
JF. MILJØGODKENDELSE AF 9. AUGUST 2013***

22. Al overfladevand/perkolat fra anlæggets behandlingsarealer og interne køreveje med tæt belægning skal ledes til virksomhedens renseanlæg. Perkolat kan nyttiggøres i driften, primært til støvbekæmpelse af interne køreveje samt oplag af forurennet jord.
23. I forbindelse med udledning af det rensede perkolat til recipient skal der løbende foretages prøvetagning og registrering af den udledte mængde spildevand.
24. Der skal årligt udtages 6 prøver fordelt jævnt over årets 12 måneder. Udtagning af prøver skal ske i prøvebrønd etableret efter renseanlæg, men før iblanding i recipienten. Prøverne skal udtages som mængdeproportionale døgnprøver og de skal analyseres jf. prøvetagningsprogrammet, der er medtaget som bilag 2.1. Hvor analyserne kræver det, udtages der dog øjebliksprøver til analyse for visse variable, det gælder pH, COD, olie, benzen, toluen, ethylbenzen og xylener.

Prøvetagningsprogram for perkolat fremgår af bilag 2.1.

25. Udledt, rensed spildevand fra renseanlæg til recipient skal overholde vilkår medtaget i bilag 2.2.
26. Drænene skal kontrolleres løbende. Hvis der står vand i drænene, skal der 2 gange årligt udtages prøve til analyse. Udtagning af prøve skal ske som øjebliksprøve. Prøverne skal analyseres jf. nedenstående.

Prøvetagningsprogram for drænvand fremgår af bilag 3.

27. Spildevandsprøver skal udtages og analyseres af et akkrediteret laboratorium, jf. gældende bekendtgørelse om kvalitetskrav til miljømålinger. For de parametre, hvor der ikke er angivet en analysemetode, skal laboratoriet anvende en analysemetode, der kan overholde de anførte detektionsgrænser.

Hvis RGS 90 selv udtager prøverne, skal det ske i overensstemmelse med den til enhver tid gældende bekendtgørelse om kvalitetskrav til miljømålinger.

28. Analyseresultater for udledt drænvand og perkolat skal sendes til tilsynsmyndigheden senest 4 uger efter modtagelse af rapporten. Afvigelser fra prøvetagningsplanen skal straks meddeles tilsynsmyndigheden med angivelse af nyt prøvetagningstidspunkt og årsag til afvigelsen.
29. Efter de første 12 måneder, hvor anlægget har været i fuld drift, kan prøvetagningsprogrammet tages op til revision.