

Godkendelse

Miljøgodkendelse af Halmvarmeværk på Bækgårdsvej 62, 4140 Borup



KØGE KOMMUNE

Natur og Miljø
3. december 2013

Returadresse:
Natur og Miljø
Torvet 1, 4600 Køge

Borup Varmeværk A.M.B.A.
Bækgårdsvej 16
4140 Borup

| Dato | Sagsnummer | Dokumentnummer | Teknisk Forvaltning Natur og Miljø |
|------|------------|----------------|---------------------------------------|
|------|------------|----------------|---------------------------------------|

3. december 2013

2013-16038

2013-207420

Miljøgodkendelse af Halmvarmeværk på Bækgårdsvej 62, 4140 Borup

Køge Rådhus
Torvet 1
4600 Køge

www.koege.dk

En ny samlet miljøgodkendelse gives efter § 33, stk. 1 og tilslutningstilladelsen gives efter § 28 i lov om miljøbeskyttelse, jf. lovbekendtgørelse nr. 879 af 26/06 2010.

Tlf. 56 67 67 67
Fax 56 65 54 46

Listebetegnelse:

G 201. Kraftproducerende anlæg, varmereproducerende anlæg, gasturbineanlæg og motoranlæg med en samlet nominel indfyret termisk effekt på mellem 5 og 50 MW.

Kontakt:
Jurjen de Boer
Direkte tlf. 56 67 24 89
Mail: jurjen.boer@koege.dk
KS: BEA

Virksomhedens beliggenhed:

Bækgårdsvej 62, 4140 Borup

Matr.nr.:

1bx, Svendstrup Hgd., Borup samt 1bh, Kimmerslev By, Kimmerslev

CVR-nr./ P-nr.:

14898018 / P-nr. mangler ifm Bækgårdsvej 62, 4140 Borup

Virksomhedens ejerforhold:

Borup Varmeværk A.M.B.A.

Grundejer:

Borup Varmeværk A.M.B.A.

Retsbeskyttelse:

8 år for det nye anlæg

Venlig hilsen



Bjarne Bringedal Svendsen
Natur- og Miljøchef



Jurjen de Boer
Miljøsagsbehandler

INDHOLDSFORTEGNELSE

| | |
|--|----|
| INDHOLDSFORTEGNELSE | 2 |
| 1 INDLEDNING | 3 |
| 1.1 Ikke teknisk resumé af ansøgning | 3 |
| 2 VILKÅR FOR GODKENDELSEN | 4 |
| 2.1 Miljøgodkendelsens vilkår | 4 |
| 2.2 Tilslutningstilladelsens vilkår | 9 |
| 3 UDTALELSER | 11 |
| 3.1 Virksomhedens bemærkninger | 11 |
| 3.2 VVM | 11 |
| 4 MILJØTEKNISK BESKRIVELSE | 12 |
| 5 MILJØTEKNISK VURDERING | 13 |
| 5.1 Placering | 13 |
| 5.2 Luftforurening | 13 |
| 5.3 Lugt | 13 |
| 5.4 Spildevand | 14 |
| 5.5 Støj | 14 |
| 5.6 Affald | 14 |
| 5.7 Til- og frakørsel | 15 |
| 5.8 Anden relevante lovgivning | 15 |
| Bilag 1. Klagevejledning mv. | 16 |
| Bilag 2. Underretning om afgørelsen | 18 |
| Bilag 3. Ansøgningen | 19 |
| Bilag 4. Kommuneplanområder omkring virksomheden | 20 |
| Bilag 5. Situationsplan over virksomheden | 21 |
| Bilag 6. Askelager og nye halmkeddel | 22 |

1 INDLEDNING

MOE A/S har på vegne af Borup Varmeværk A.M.B.A. den 9. september 2013 ansøgt om miljøgodkendelse af en udvidelse af halmvarmeværket på Bækgårdsvej 62, 4140 Borup, med en ekstra halmkedel på 7,5 MW.

Køge Kommune er både godkendelses- og tilsynsmyndighed for virksomheden.

Køge Kommune har vurderet at det er mest hensigtsmæssigt at give virksomheden en ny samlet miljøgodkendelse for hele virksomheden inklusive den nye kedel.

Virksomheden er optaget på bilag 2 til godkendelsesbekendtgørelsen¹ under listepunkt G 201 (Kraftproducerende anlæg, varmeproducerende anlæg, gasturbineanlæg og motoranlæg med en samlet nominel indfyret termisk effekt på mellem 5 og 50 MW). Virksomhedstypen er omfattet af standardvilkår.

Den eksisterende miljøgodkendelse dateret den 19. april 2006 bortfalder. Virksomheden har haft en tidligere miljøgodkendelse af den 31. marts 1987.

1.1 Ikke teknisk resumé af ansøgning

Borup Varmeværk er etableret i 1984 og har i dag et varmeproducerende halmfyret anlæg med en varmeydelse på 7,5 MW. Anlægget har ikke længere tilstrækkelig kapacitet i forhold til det tilsluttede antal forbrugere og der er derfor planlagt en udvidelse i efteråret 2013.

Som følge af det stigende fjernvarmebehov i Borup ønskes anlæggets kapacitet (p.t. 7,5 MW) udvidet med yderligere 7,5 MW til en samlet effekt på 15 MW. P.t. har virksomheden en skorsten på 30 m. Til det nye anlæg etableres en ekstra skorsten, som også er på 30 m.

¹ Bekendtgørelse nr. 1454 af den 20. december 2012 om godkendelse af listevirksomhed

2 VILKÅR FOR GODKENDELSEN

Køge Kommune godkender hermed halmvarmeværket i henhold til § 33, stk. 1 i Miljøbeskyttelsesloven.

Miljøgodkendelsen gives på baggrund af virksomhedens ansøgningsmateriale, og vilkårene for godkendelsen stilles på baggrund af Miljøstyrelsens standardvilkår samt kommunens vurdering. Vilkårene kan påklages til Natur og Miljøklagenævnet, jf. klagevejledning i Bilag 1. Vilkårene for godkendelsen er angivet i det følgende.

Vilkårene i godkendelsen kan ændres af Køge Kommune efter 8 års retsbeskyttelse med hensyn til det nye anlæg. Vilkårene med hensyn til det eksisterende anlæg kan ændres efter den 19. april 2014.

Køge Kommune kan dog revidere vilkårene inden retsbeskyttelsesperioden udløber, hvis det sker for at forbedre virksomhedens kontrol med egen forurening, for at opnå et mere hensigtsmæssigt tilsyn, jf. miljøbeskyttelseslovens § 72, eller hvis forudsætningerne for godkendelsen ændres væsentligt, jf. miljøbeskyttelseslovens § 41 a.

Virksomheden må ikke udvides eller ændres bygningsmæssigt eller driftsmæssigt, herunder med hensyn til affaldsfrembringelse på en måde, som indebærer forøget forurening, før udvidelsen eller ændringen er godkendt af godkendelsesmyndigheden.

Godkendelsesmyndigheden afgør på baggrund af virksomhedens oplysninger, om ændringen giver øget forurening ud over det godkendte, og derfor kræver ny godkendelse.

Tilslutningstilladelsen gives i henhold til Miljøbeskyttelseslovens kapitel 4, § 28, stk. 3 og Bekendtgørelsen om spildevandstilladelser kapitel 5. Tilslutningstilladelsen har ikke en 8 års retsbeskyttelse.

2.1 Miljøgodkendelsens vilkår

Generelt

1. De ansvarlige for virksomhedens drift skal være bekendt med godkendelsen og dens vilkår. En kopi af godkendelsen skal til enhver tid være tilgængelig for de personer, der har ansvaret for virksomhedens indretning og drift.
2. Godkendelsen bortfalder, hvis den ikke udnyttes senest 2 år efter datoen for endelig - meddelelse af godkendelsen.
3. Virksomheden skal ved nyindretninger og driftsmæssige ændringer tilstræbe, at der samtidig sker en forebyggende indsats ved så vidt muligt at anvende renere teknologi.
4. Ved ophør af virksomhedens drift skal der træffes de nødvendige foranstaltninger for at undgå forureningsfare og for at bringe stedet tilbage i tilfredsstillende tilstand. En redegørelse for disse foranstaltninger skal fremsendes til tilsynsmyndigheden senest 3 måneder før driften ophører.
5. Hvor der i vilkårene anvendes betegnelsen "befæstet areal" menes en fast belægning, der giver mulighed for opsamling af spild og kontrolleret afledning af nedbør. Hvor der i vilkårene anvendes betegnelsen »tæt belægning« menes en fast belægning, der i løbet af påvirkningstiden er uigennemtrængelig for de forurenende stoffer, der håndteres på arealet.

Indretning og drift

6. I kedelanlæggenes afkast skal der indrettes et målested med indretning og placering som anført under punkterne 8.2.3.3 – 8.2.3.5 i Miljøstyrelsens vejledning nr. 2/2001 Luftvejledningen.
7. Virksomhedens indretning, drift og produktion skal ske som beskrevet i vedlagte miljøtekniske beskrivelse. Virksomhedens to skorstene skal være mindst 30 meter over terræn. Der skal sikres en lodret opadgående luftstrøm.
8. Aflæsning og håndtering af halm skal ske indendørs. Porte til aftipningshal skal holdes lukkede, når der ikke foregår trafik eller aftipning.
9. Udendørs arealer skal renholdes.

Luftforurening

10. Såfremt tilsynsmyndigheden skønner, at virksomhedens aktiviteter (herunder røg fra skorstenene) giver anledning til væsentlige lugtgener, skal virksomheden lade foretage undersøgelser af lugtgenerne, dog højst én gang om året, og/eller behandle afkastluften, således at lugten i omgivelserne formindskes. Hvis kravene i vilkår 11 ikke er overholdt:
 - kan tilsynsmyndigheden meddele påbud om, at der skal indgives og gennemføres et projekt for afhjælpende foranstaltninger,
 - skal virksomheden på Køge Kommunes forlangende lade foretage flere undersøgelser af lugtgenerne for at dokumentere at vilkår 11 med sandsynlighed overholdes fra nu og i fremtiden.

11. Virksomhedens emission af lugtstoffer må i intet punkt i de nedenfor anførte områder medføre et immissionsbidrag for lugt, som overstiger de angivne værdier:

| Kommuneplanområde | Immissionsbidrag |
|-------------------|----------------------|
| Boligområder | 5 LE/m ³ |
| Erhvervsområder | 10 LE/m ³ |

De anførte værdier beregnes som 1-minuts middelværdier, jf. Miljøstyrelsens vejledning nr. 4/85. Immissionsgrænsen anses for overholdt, såfremt virksomhedens bidrag til disse områder er mindre end eller lig med immissionsgrænseværdien.

12. De enkelte anlæg skal overholde de respektive emissionsgrænseværdier, der er anført nedenfor i tabel 1.

Tabel 1. Emissionsgrænseværdier for kedelanlæg.

| Brændsel | Samlet indfyret effekt | Emissionsgrænseværdier mg/normal m ³ ved 10 % O ₂ tør røggas | | |
|----------------|------------------------|---|-----|-------------------|
| | | Støv | CO | NO _x * |
| Biomasseaffald | 5 MW – 50 MW | 40 | 625 | 300 |

* NO_x regnet vægtmæssigt som NO₂.

Affald

13. Asken fra forbrænding af biomasseaffald samt affald fra rensningsprocesser skal opbevares indendørs eller i tæt lukket beholder. Virksomheden skal sikre, at der ved håndtering af aske ikke opstår støvgener uden for virksomhedens område.

Beskyttelse af jord, grundvand og overfladevand

14. Slam og spildolie samt faste brændsler, råvarer, kemikalier og hjælpestoffer skal opbevares i egnede beholdere.

15. De i vilkår 14 nævnte beholdere skal placeres under tag og beskyttet mod vejrlig på en oplagsplads med tæt belægning uden afløb. Oplagspladsen skal være indrettet således, at spild kan holdes inden for et afgrænset område og uden mulighed for afledning til jord, grundvand, overfladevand og kloak. Området skal kunne rumme indholdet af den største beholder el. lign., der opbevares.

16. Tætte belægninger skal være i god vedligeholdelsesstand. Utætheder skal udbedres så hurtigt som muligt, efter at de er konstateret.

Støj

17. Virksomhedens samlede støjbidrag - angivet som det ækvivalente, korrigerede lydtryk-niveau - må i intet punkt i nedenfor anførte områder, overskride følgende støjgrænser:

- I ethvert punkt i erhvervsområdet uden for virksomhedens skel:

alle dage kl. 00-24 60 dB(A)

- I ethvert boligområde for åben og lav boligbebyggelse, uden for virksomhedens skel:

| Ugedag | Tidsinterval, kl. | Støjbidrag, dB(A) |
|--------------------|-------------------|-------------------|
| Mandag – fredag | 07.00 – 18.00 | 45 |
| Lørdag | 07.00 – 14.00 | 45 |
| Lørdag | 14.00 – 18.00 | 40 |
| Søn- og helligdage | 07.00 – 18.00 | 40 |
| Alle dage | 18.00 – 22.00 | 40 |
| Alle dage | 22.00 – 07.00 | 35 |

Maksimalværdierne for støjniveauet må om natten kl. 22 – 07 ikke overstige 50 dB(A), målt ved nærmeste boligers opholdsareal uden for virksomhedens skel.

Lavfrekvent støj og infralyd

18. Den målte værdi af virksomhedens bidrag til støjen målt indendørs må ikke overstige de nedenfor anførte værdier:

| | Frekvensområdet 10-160 Hz $L_{pA,LF}$ kl. 18.00 – 07.00 | Frekvensområdet 10-160 Hz $L_{pA,LF}$ kl. 07.00 – 18.00 | Frekvensområdet under 20 Hz L_{pG} hele døgnet |
|--|--|--|---|
| Beboelsesrum, herunder børneinstitutioner o.lign. | 20 dB | 25 dB | 85 dB |
| Kontorer, undervisningslokaler og andre lignende støjfølsomme lokaler | 30 dB | 30 dB | 85 dB |
| Øvrige lokaler i virksomheder | 35 dB | 35 dB | 90 dB |

19. Målinger skal foretages i overensstemmelse med Miljøstyrelsens orientering om "Lavfrekvent støj, infralyd og vibrationer i eksternt miljø".

Vibrationer

20. Virksomheden skal overholde følgende kravværdier med hensyn til vibrationer:

| | Hverdage kl. 18-7 | Hverdage kl. 7-18 |
|--|-------------------|-------------------|
| | | |

| | Vægtet accelerationsniveau, L_{aw} i dB (dB re 10^{-6} m/s ²) | Vægtet accelerationsniveau, L_{aw} i dB (dB re 10^{-6} m/s ²) |
|--|---|---|
| Boliger i boligområder | 75 | 75 |
| Boliger i blandet bolig/erhvervsområde Børneinstitutioner og lignende | 75 | 80 |
| Kontorer, undervisningslokaler og lignende | 80 | 80 |
| Anden erhvervsbebyggelse end kontorer | 85 | 85 |

Vibrationsgrænserne gælder for det maksimale KB-vægtede accelerationsniveau med tidsvægtning S.

21. Målinger skal foretages i overensstemmelse med Miljøstyrelsens orientering om "Lavfrekvent støj, infralyd og vibrationer i eksternt miljø".

Egenkontrol

Automatisk kontrol og AMS-kontrol

22. Kedler, der fyrer med biomasseaffald, skal være forsynet med måle- og reguleringsudstyr for O_2 til styring af forbrændingsprocessen samt udstyr til løbende visning og registrering af CO . Anlæg med tør røggasrensning skal endvidere være forsynet med udstyr til løbende visning og registrering af støv.

Kedlerne skal drives med et indhold af O_2 i røggassen, der altid er større end 4 % (vol), bortset fra i opstarts- og nedlukningsperioder.

23. Virksomheden er ikke forpligtet til at have AMS- måleudstyr. Men hvis virksomheden ønsker at fravælge nogle af kravene om præstationsmålinger, så skal følgende krav om AMS-målinger været overholdt. AMS-målere skal gennemgå en årlig kontrol og et årligt serviceeftersyn af et sagkyndigt firma. AMS-måleudstyr til støv skal efter installation af måleren gennemgå en grundlæggende kalibrering med parallelmålinger til fastlæggelse af kalibreringskurven efter principperne i EN 13284-1 med mindst 5 målinger. AMS-målere til O_2 , CO og NO_x skal efterses og kalibreres med kalibreringsgasser efter leverandørens anvisninger. Dato og resultatet skal føres i journal. Alle AMS-målere skal kontrolleres ved en parallelmåling hvert 3. år.
24. De emissionsgrænseværdier, der måles for ved AMS-kontrol, anses for overholdt, når det aritmetiske gennemsnit af samtlige 1-tidsmålinger i løbet af kontrolperioden er mindre end eller lig med grænseværdien. Kontrolperioden er en kalendermåned, dog regnes perioder uden emission af det pågældende stof ikke med til kontrolperioden. Overskrider en enkelt 1-tidsmåling emissionsgrænseværdien med en faktor 3, skal tilsynsmyndigheden underrettes herom. Der skal gøres rede for årsagen til overskridelsen og for hvilke foranstaltninger, der er eller vil blive iværksat for at undgå fremtidige overskridelser.

Præstationskontrol

25. Senest 6 måneder efter at et nyt kedelanlæg er taget i brug, skal der ved præstationskontrol foretages 3 enkeltmålinger hver af en varighed på 1 time med henblik på at dokumentere, at emissionsgrænseværdierne i vilkår 12 er overholdt. Dette gælder dog ikke for parametre (stoffer), for hvilke der er udført automatisk kontrol eller AMS-kontrol, jf. vilkår 23 - 24. Målingerne skal foretages under repræsentative driftsforhold (maksimal normaldrift) og skal udføres af et firma/laboratorium, der er akkrediteret hertil af Den Danske Akkrediterings- og Metrologifond eller af et tilsvarende akkrediteringsorgan, som er medunderskriver af EA's multilaterale aftale om gensidig anerkendelse. Rapport over målingerne skal indsendes til tilsynsmyndigheden senest 2 måneder efter, at disse er foretaget. Herefter skal der udføres en årlig præstationskontrol efter samme retningslinjer. Hvis resultatet af præstationskontrollen for hvert enkelt stof er under 60 % af emissionsgrænseværdien, kræves dog kun kontrol hvert andet år for dette eller disse stoffer.

26. Emissionsgrænseværdierne anses for overholdt, når det aritmetiske gennemsnit af alle enkeltmålinger udført ved præstationskontrollen er mindre end eller lig med emissionsgrænseværdien.
27. Prøvetagning og analyse skal ske efter de i tabel 2 nævnte metoder eller efter internationale standarder af mindst samme analysepræcision og usikkerhedsniveau.

Tabel 2. Prøvetagnings- og analysemetoder

| Navn | Parameter | Metodeblad nr. * |
|--|-----------------|------------------|
| Bestemmelse af koncentrationen af totalt partikulært materiale i strømmende gas | Støv | MEL-02 |
| Bestemmelse af koncentrationer af kvælstofoxider (NO _x) i strømmende gas | NO _x | MEL-03 |
| Bestemmelse af koncentrationer af ilt (O ₂) i strømmende gas | O ₂ | MEL-05 |
| Bestemmelse af carbonmonooxid (CO) i strømmende gas | CO | MEL-06 |
| Bestemmelse af koncentrationen af lugt i strømmende gas | Lugt | MEL-13 |

* Se hjemmesiden for Miljøstyrelsens Referencelaboratorium for måling af emissioner til luften: www.ref-lab.dk.

28. Virksomheden skal løbende og mindst en gang årligt foretage visuel kontrol for utætheder, revnedannelser og vedligeholdelsesstand af arealer med tæt belægning. Eventuelle utætheder skal udbedres hurtigst muligt.

Støj og vibrationer

29. Virksomheden skal på tilsynsmyndighedens forlangende - dog højst en gang pr. kalenderår - fremsende dokumentationsrapport, der på baggrund af støjmålinger/beregninger viser, at vilkår 17, 18 og 20 er overholdt. Dokumentationsrapporten vil - i givet fald - blive forlangt fremsendt med en frist på 3 måneder.

Dokumentationsrapporten skal udarbejdes i overensstemmelse med Miljøstyrelsens vejledninger herom, p.t. nr. 5 og 6/1984 og/eller nr. 5/1993. Målinger/beregninger skal foretages som beskrevet i disse vejledninger.

Støjmålinger/beregninger skal - på virksomhedens regning - udføres af en uvildig måleinstitution, som er akkrediteret eller af personer, der er certificeret til at udføre støjmålinger af typen "Miljømålinger - eksternt støj", jf. Miljø- og energiministeriets bekendtgørelse om kvalitetskrav til miljømålinger m.v. - nr. 637 af 30. juni 1997.

Støjmålinger skal udføres under forhold, hvor virksomheden er i fuld drift, d.v.s. under de i praksis mest støjende driftsforhold.

Hvis der ved måling/beregning konstateres, at støjgrænserne i vilkår 17 ikke er overholdt, skal virksomheden straks underrette tilsynsmyndigheden. Senest 2 måneder efter konstateret overskridelse skal virksomheden fremsende redegørelse for, hvilke støjbegrænsende foranstaltninger, der agtes foretaget. Målinger/beregninger skal herefter gentages indtil vilkåret er opfyldt.

Dokumentation for overholdelse af vilkår 18 og 20 skal foreligge som en støjmåling udført af et af DANAK akkrediteret firma eller et firma, der er godkendt af Miljøstyrelsen, og som kan godkendes af kommunen. Dokumentationen skal p.t. foregå efter anvisningerne i Miljøstyrelsens orientering nr. 9/1997 om "Lavfrekvent støj, infralyd og vibrationer i det eksterne miljø".

Målingerne/beregningerne skal sendes i 2 eksemplarer til tilsynsmyndigheden og være denne i hænde senest 1 måned efter, at målingerne har fundet sted.

Driftsjournal

30. Der skal føres driftsjournal med angivelse af:

- Justering af brændere.
- Kontrol med luftrenseanlæg, herunder
- Dato for skift af filterposer,
- Dato for visuel kontrol for utætheder, revnedannelser og vedligeholdelsesstand af tætte belægninger samt dato for eventuelle udbedringer af revner eller andre skader.

Driftsjournalen skal være tilgængelig for tilsynsmyndigheden og skal opbevares på virksomheden i mindst 5 år.

2.2 Tilslutningstilladelsens vilkår

Indretning og drift

1. Spildevand og overfladevand skal håndteres og udledes til det offentlige kloaksystem i overensstemmelse med vedlagte miljøtekniske beskrivelse.
2. Virksomheden skal meddele alle planlagte ændringer i virksomhedens indretning og drift, der kan have indflydelse på spildevandsafledningerne, til Køge Kommune, inden ændringen foretages. Ved eventuelt ejerskifte eller ophør af aktiviteterne skal virksomheden underrette Køge Kommune, så snart dette forhold er kendt.
3. Følgende typer spildevand må afledes til den kommunale fælleskloak:
 - processpildevand og bl.a. spildevand fra blødgøringsanlæg og vand fra fjervarmesystemet,
 - sanitært spildevand,
 - tag- og overfladevand.
4. Afdrænet vand fra askelager, skal recirkuleres til dette, alternativt opsamles og bortskaffes som affald.
5. Virksomheden skal sikre, at det er muligt at udtage repræsentative prøver af processpildevandet, enten samlet eller af de enkelte spildevandsstrømme.
6. Enhver målebrønd skal altid være tilgængelig for Køge Kommune.

Regnvand

7. Kloakarbejdet udføres og færdigmeldes af autoriseret kloakmester. Færdigmelding samt "Som udført" tegninger fremsendes til Køge Kommune efter færdiggørelse af byggeprojektet.
8. Afledningen af regnvand til den offentlige fælleskloak må ikke overstige 140 l/s pr. reduceret hektar.
9. Der må maksimalt udledes vand til kommunens fælles kloak med 81 l/s.
10. Regnvandet skal holdes på egen grund. Der må maksimalt ske overløb fra grunden hvert 10. år. Linjeafvandingsriste i belægningen, kan derfor være en nødvendighed.
11. Sandfang i nedløbsbrønde skal oprensnes og tømmes efter behov – dog mindst 1 gang årligt.

12. Overfladevandet fra parkeringsarealer og øvrige befæstede arealer, må ikke indeholde andre stoffer, end hvad der sædvanligvis tilføres regnvandet ved afstrømning fra veje og pladser.

Kravværdier

13. Processpildevand, som udledes til det offentlige kloaksystem skal overholde følgende kravværdier og skal analyseres for følgende parametre og efter de angivne metoder:

| Parameter | Kravværdi | Metode |
|------------------|-----------|--------|
| Temperatur, max. | 50 °C | |
| pH, min. | 6,5 | DS 287 |
| pH, max. | 9,0 | DS 287 |

Prøveprogram

14. På kommunens anmodning skal spildevandets temperatur og pH måles dog højst én gang om året. Virksomheden skal efter etablering af anlægget måle pH den første gang der afledes processpildevand fra blødgøringsanlæg og temperatur den første gang der afledes vand fra fjernvarmesystemet.
15. Prøvetagning og analyser skal udføres af et firma og/eller laboratorium, som er akkrediteret hertil eller af virksomhedens eget laboratorium.

Registreringer

16. Virksomheden skal registrere tidspunktet, hver gang der afledes processpildevand fra blødgøringsanlæg og vand fra fjernvarmesystemet til den kommunale kloak i en driftsjournal. Driftsjournalen skal opbevares tilgængelig for Køge Kommune i mindst 5 år.

Rapportering

17. Hvis driftsforstyrrelser, uheld eller andre årsager medfører afledning af spildevand/stoffer/kemikalier ud over det tilladte eller fare herfor, eller hvis kravværdierne overskrides ved enkelte prøver eller ved flere prøver, skal virksomheden umiddelbart underrette Køge Kommune. Senest 2 måneder efter, at hændelsen er konstateret, skal virksomheden på Køge Kommunes forlangende sende en redegørelse til Køge Kommune. Redegørelsen skal indeholde en beskrivelse af, hvad der er sket, forureningens omfang samt tid og sted for hændelsen. Redegørelsen skal derudover indeholde en handlingsplan og tidsplan for hvordan en lignende situation kan undgås i fremtiden. Virksomheden skal på Køge Kommunes forlangende få udtaget og analyseret flere spildevandsprøver end nævnt i vilkår 14. for at dokumentere at vilkårene overholdes fra nu og i fremtiden.
18. Analyseresultaterne, som er beskrevet i vilkår 14., skal rapporteres til Køge Kommune senest en måned efter prøveudtagning.

3 UDTALELSER

3.1 Virksomhedens bemærkninger

Den 29. oktober 2013 sendte virksomheden følgende kommentar til kommunen:

"Hermed tilbagemelding på udkast til miljø godkendelse.

Jeg har valgt at lave den som en udgave med kommentarer og registrerede rettelser (Word-funktioner).

Derudover gentager jeg dine tidligere spørgsmål med svar i blå farve:

Vi vil desuden bede jer om at besvare følgende spørgsmål:

1. Har I overvejet, at genanvende drænvandet fra askelager? [Der vil IKKE være afløb fra askelager, da anlægget er planlagt for tør aske.](#)
2. Vil virksomheden have til- og frakørsel af lastbiler mellem kl. 18:00 til kl. 7:00 og i weekender? [NEJ – der ønskes IKKE tilkørsel af halm i nævnte tidsrum.](#)
3. Ønsker I, at kedlerne skal drives med et indhold af O₂ i røggassen, der er mindre end 4 % (vol), udenfor opstarts- og nedlukningsperioder? Hvis ja, hvilket minimale indhold af O₂ % (vol) ønsker I at drive anlægget ved? [NEJ – kedlerne drives ved minimum 6 % O₂ \(vol\) med undtagelse af opstart og nedlukning som beskrevet i udkastets afsnit 2.1, punkt 21 \(side 7\)](#)

Vi vil endvidere bede jer om at sende følgende oplysninger:

1. Placering af den nye skorsten på tegning, hvis den afviger, hvad vi har vist i bilag 6. [Der fremsendes en tegning så snart detailprojekteringen er afsluttet.](#)
2. En tegning af virksomhedens afløbsforhold, herunder kloakker, sandfang, olieudskillere, brønde, tilslutningssteder til offentlig kloak. [Tegning fremsendes af Ole Beck Larsen eller undertegnede så snart detailprojektering er afsluttet.](#)
3. Evt. bilag 1, som I henviser til i ansøgningen. Det er dog ikke påkrævet. [Tilstræbes fortsat fremsendt når detailprojektering er afsluttet."](#)

Virksomheden har desuden skrevet kommentar i miljøgodkendelsen. Virksomheden har bedt om en afklaring, om kommunen kan kræve et ubegrænset antal lugtundersøgelser om året. Kommunen har rettet miljøgodkendelsen og skrevet, at kommunen højst vil kræve én undersøgelse om året, og evt. flere, hvis lugtimmissionskravene ikke overholdes.

Virksomheden har desuden bedt om en afklaring af lugtimmissionskravene, som kommunen har gennemført. Virksomheden har desuden oplyst:

- at de ikke vil have en askecontainer, som eller var nævnt i ansøgningen,
- at der i fremtiden ikke vil blive afledt vand fra fjervarmesystemet oftere end omkring 1 gang hver femte år.

3.2 VVM

Afgørelsen i forbindelse med VVM-screening offentliggøres separat.

4 MILJØTEKNISK BESKRIVELSE

Følgende materiale og oplysninger har ligget til grund for miljøgodkendelsen og omfatter den miljøtekniske beskrivelse:

- ansøgningen om miljøgodkendelse af den 9. september 2013,
- den administrative rettelse til tidligere fremsendt miljøansøgning af den 10. september 2013 (som er vedlagt som bilag),
- tre e-mails fra Moe A/S modtaget den 29. oktober 2013.

5 MILJØTEKNISK VURDERING

Dette afsnit indeholder Køge Kommunes vurdering af oplysningerne i virksomhedens ansøgningmateriale samt begrundelser for de fastsatte vilkår.

5.1 Placering

Virksomheden er omfattet af bestemmelserne i lokalplan nr. 77, "Udvidelse af erhvervsområdet i Borup Syd". Der ses ikke at være forhold, der er i strid med lokalplanen.

Virksomheden er placeret på 160 m til nærmeste boliger (Bækgårdsvej 49).

Der er registreret habitatområder syd (Køge å, på omkring 2,6 km afstand) og nordvest (Hejede Overdrev, Valborup Skov og Valsøllille Sø, på omkring 7,5 km afstand) for halmvarmeværket. Da habitatområderne ligger mere end 1 km væk, vil det ikke blive påvirket af halmvarmeværket.

5.2 Luftforurening

Ansøgeren har sendt en OML-beregning (som ikke er vedlagt), som kommunen har kontrolleret. Ansøgningen viser resultaterne (se bilag 3). På baggrund af OML-beregningen vurderer kommunen, at virksomheden vil kunne overholde kravene til luftmissioner (B-værdier) ved etablering af den ansøgte ekstra skorsten på 30 m (den eksisterende skorsten er også på 30 m).

Virksomheden har oplyst, at den nye skorsten muligvis har en placering, som afviger med 1-2 meter fra placeringen ifølge bilag 6. Da OML beregningen viser, at immissionskravene overholdes med god margen, kræver kommunen ikke en revideret OML-beregning.

Virksomheden har oplyst, at anlægget er planlagt for tør aske. Kommunen har derfor i vilkår 13, krævet at virksomheden skal sikre, at der ved håndtering af aske ikke opstår støvgener uden for virksomhedens område.

5.3 Lugt

Kommunen har ingen registreringer af klager over lugt fra det eksisterende anlæg. Kommunen vurderer, at der ikke vil opstå lugtgener på grund af den nye halmvarmekedel.

I afsnit 6.8.2. i Miljøstyrelsens Luftvejledning (nr. 2 af 2001) står i forbindelse med halmvarmeværk:

"På grund af mulige røggener anbefales det, at nye anlæg ikke placeres nærmere end 200 meter fra nærmeste bolig."

Virksomheden er placeret på 160 m til nærmeste boliger (Bækgårdsvej 49). For sikkerhedsskyld har kommunen derfor fastholdt et vilkår fra den tidligere miljøgodkendelse om, at kommunen kan kræve, at virksomheden lader foretage undersøgelser af lugtgenerne og/eller behandler afkastluften, således at lugten i omgivelserne formindskes.

Virksomheden har bedt om en afklaring af, hvornår lugtkravene agtes for at være overholdt. I Miljøstyrelsens vejledning "Begrænsning af lugtgener fra virksomheder" nr 4 af 1985 står:

"Dimensionering af skorsten og/eller rensningsforanstaltninger ved emission af lugtende stoffer anbefales udført således, at maksimumkoncentrationen (1 minuts midlingstid) af det pågældende stof ikke overskrider koncentrationen ved 5-10 gange lugttærsklen."

Kommunen har derfor stillet et krav om, at 5 lugtenheder i boligområder og 10 lugtenheder i erhvervsområder skal overholdes, da bl.a. Bækgårdsvej 49 ligger i et erhvervsområde ifølge kommuneplanen.

5.4 Spildevand

Der udledes spildevand bl.a. i forbindelse med rengøring og tømning af fjernvarmeinstallationer.

Fjernvarmevandet indeholder Hydro-X og der findes oplysninger om Hydro-X i kommunens sag (en miljødeklaration). Kemikaliekoncentrationer i vandet i fjernvarmesystemet er lavere end grænseværdierne i Miljøstyrelsens "Vejledning om tilslutning af industrispildevand til offentlige spildevandsanlæg" (og krav til drikkevand ifølge miljødeklarationen) med undtagelse af Fluor, som er et A-stof. Koncentrationen er dog kun 0,95 µg Fluor /l. Hydro-X indeholder desuden Phenol, som er et C-stof og Terpen, som er et B-stof (klassificeres som R51/53). Ved et tilsyn i 2011 oplyste virksomheden, at der siden 2006 kun én gang blev afledt vand fra fjernvarmesystemet til kloak. Kommunen vurderer derfor, at afledning til kloak af Hydro-X er miljømæssigt af underordnet betydning, og derfor stiller kommunen ikke nærmere krav.

Kommunen stiller dog krav til temperatur (ifm vand fra fjernvarmesystemer) og pH (ifm evt. returskyllevand af ionbytteranlæg/blødgøringsanlæg).

En foreløbig tegning af kloakforholdene vises i bilag 7.

5.5 Regnvand

Køge Kommune har 23. september 2013 og 30. oktober 2013 modtaget henholdsvis en ansøgning og supplerende oplysninger til en udledningstilladelse for regnvand. Af ansøgningen fremgår det at regnvandet fra de eksisterende og de nye bebyggede og befæstede arealer ønskes udledt gennem to forskellige skelbrønde. Der etableres en overløbsledning fra det eksisterende regnvandssystem inden udledningen gennem den eksisterende brønd, 372A2120F, over til det nye regnvandssystem. Der etableres et regnvandsbassin i den østlige ende af grunden og en vandbremse, inden der udledes til en brønd ved Bækgårdsvej, 372A2080F. Vandbremse på det eksisterende system er på 36,8 l/s og vandbremsen på de nye arealer er på 37,4 l/s, således at der fra den samlede grund udledes 75,2 l/s.

Ejendommen er beliggende i opland 372. Af spildevandsplanen for Køge Kommune 2012-2016 fremgår det at området er fælleskloakeret.

Grundens areal er på 11.604 m² og den tilladte afløbskoefficient for virksomheder, er ifølge Spildevandsplan 2012-2016 for Køge, fastsat til $\phi = 0,50$. Der er en afløbsret på 140 l/s / ha i fælleskloakerede områder. Det giver ret til en afløbsmængde på 140 l/s gange antallet af reducerede hektarer. Det giver en maksimal tilladelig afløbsmængde på 81 l/s. Overfladevandet skal holdes på egen grund, og der er med et forsinkelsesbassin på 71 m³ sørget for at grunden kan tilbageholde regnvand med en overløbshyppighed på $T = 10$ år.

Regnvand og spildevand er separeret på grunden.

Samlet vurdering

Udledningen af regnvand til det offentlige fællessystem, er i overensstemmelse med bestemmelserne i Køge Kommunes Spildevandsplan 2012-2016.

5.6 Støj

Kommunen har modtaget en klage over støj (en generende hyletone) i 2007 sandsynligvis på grund af en defekt motor. Motoren blev repareret, og efterfølgende modtog kommunen ikke flere klager. Kommunen vurderer, at virksomheden vil kunne overholde støjgrænserne.

5.7 Affald

Asken fra forbrænding af biomasseaffald skal anvendes i h.t. den til enhver tid gældende bestemmelse herom, p.t. bekendtgørelse nr. 818 af 21. juli 2008 ("Bioaskebekendtgørelsen").

5.8 Til- og frakørsel

Virksomheden vil ikke have til- og frakørsel af lastbiler mellem kl. 18:00 til kl. 7:00 og i weekender. Kommunen vurderer derfor, at der ikke vil opstå gener på grund af til- og frakørsel.

5.9 Anden relevante lovgivning

Asken fra forbrænding af biomasseaffald skal anvendes i h.t. den til enhver tid gældende bestemmelse herom, p.t. bekendtgørelse nr. 818 af 21. juli 2008 ("Bioaskebekendtgørelsen").

Bilag 1. Klagevejledning mv.

Køge Kommunes afgørelse kan påklages skriftligt til Natur og Miljøklagenævnet af virksomheden og enhver, der har en individuel, væsentlig interesse i sagens udfald, samt klageberettigede myndigheder, foreninger og organisationer, jævnfør miljøbeskyttelseslovens² § 98, § 99 og § 100.

Klagen skal sendes til Køge Kommune, Teknik- og Miljøforvaltningen, Torvet 1, 4600 Køge, så vidt muligt elektronisk på natmil@koege.dk. Køge Kommune skal, hvis vi vil fastholde afgørelsen, snarest og som udgangspunkt ikke senere end 3 uger efter klagefristens udløb videresende klagen til Natur- og Miljøklagenævnet. Sammen med klagen medsendes den påklagede afgørelse, de dokumenter, der er indgået i sagens bedømmelse, og vores bemærkninger til sagen og de anførte klagepunkter.

Når vi videresender klagen til Natur- og Miljøklagenævnet, sender vi samtidig en kopi af vores udtalelse til de i klagesagen involverede parter med en frist for at afgive bemærkninger til Natur- og Miljøklagenævnet på 3 uger fra modtagelsen af kopien.

Klagefristen er fire uger fra tidspunktet for offentlig bekendtgørelse. Godkendelsen/tilslutningstilladelsen vil blive bekendtgjort på Køge Kommunes hjemmeside samt i Køge Onsdag og *Midtsjællands avis onsdag den 11. december 2013 og i Lørdagsavisen lørdag den 7. december 2013.*

Klagen skal være modtaget hos Køge Kommune senest ved klagefristens udløb, *onsdag den 8. januar 2014, kl. 12⁰⁰.*

En klage har ikke opsættende virkning for afgørelser ifølge § 28 og 33 i miljøbeskyttelsesloven medmindre Natur- og Miljøklagenævnet bestemmer andet. Afgørelsen med de fastsatte vilkår er med andre ord gældende indtil klagemyndigheden eventuelt fastsætter andet.

Virksomheden vil blive underrettet af Køge Kommune, hvis der indgives klage fra anden side.

Gebyr for klager:

Det er en betingelse for Natur- og Miljøklagenævnets behandling af klagen, at du/I indbetaler et gebyr på 500 kr.

Du/I modtager en opkrævning på gebyret fra Natur- og Miljøklagenævnet, når nævnet har modtaget klagen fra Køge Kommune. Du/I skal benytte denne opkrævning ved indbetaling af gebyret. Natur- og Miljøklagenævnet modtager ikke check eller kontanter. Natur- og Miljøklagenævnet påbegynder behandlingen af klagen, når gebyret er modtaget. Betales gebyret ikke på den anviste måde og inden for den fastsatte frist på 14 dage, afvises klagen fra behandling. Vejledning om gebyrbetalingen kan findes på Natur- og Miljøklagenævnets hjemmeside.

Gebyret tilbagebetales, hvis

- 1) klagesagen fører til, at den påklagede afgørelse ændres eller ophæves,
- 2) klageren får helt eller delvis medhold i klagen, eller
- 3) klagen afvises som følge af overskredet klagefrist, manglende klageberettigelse eller fordi klagen ikke er omfattet af Natur- og Miljøklagenævnets kompetence.

² Lov om miljøbeskyttelse, jf. lovbekendtgørelse nr. 879 af 26/06 2010 med senere ændringer.

Det bemærkes, at hvis den eneste ændring af den påklagede afgørelse er forlængelse af frist for efterkommelse af afgørelse som følge af den tid, der er medgået til at behandle sagen i klagenævnet, tilbagebetales gebyret dog ikke.

Natur- og Miljøklagenævnet kan også beslutte at tilbagebetale klagegebyret, hvis

- 1) der er indledt forhandlinger med afgørelsens adressat og/eller førsteinstansen om projektilpasninger, og disse forhandlinger fører til, at klager trækker sin klage tilbage, eller
- 2) klager i øvrigt trækker sin klage tilbage, før Natur- og Miljøklagenævnet har truffet afgørelse i sagen.

Gebyret tilbagebetales dog ikke, hvis nævnet vurderer, at der er forhold, der taler imod at tilbagebetale gebyret, f.eks. hvis klagen trækkes tilbage meget sent, herunder efter at klager har haft et afgørelsesudkast i partshøring.

Søgsmål

Kommunens afgørelse kan indbringes for domstolene indtil seks måneder efter den offentlige bekendtgørelse, jævnfør miljøbeskyttelseslovens § 101, stk. 1. Hvis der klages over afgørelsen, er fristen seks måneder fra endelig afgørelse.

Reglerne om klage og søgsmål fremgår af miljøbeskyttelseslovens kapitel 11.

Bilag 2. Underretning om afgørelsen

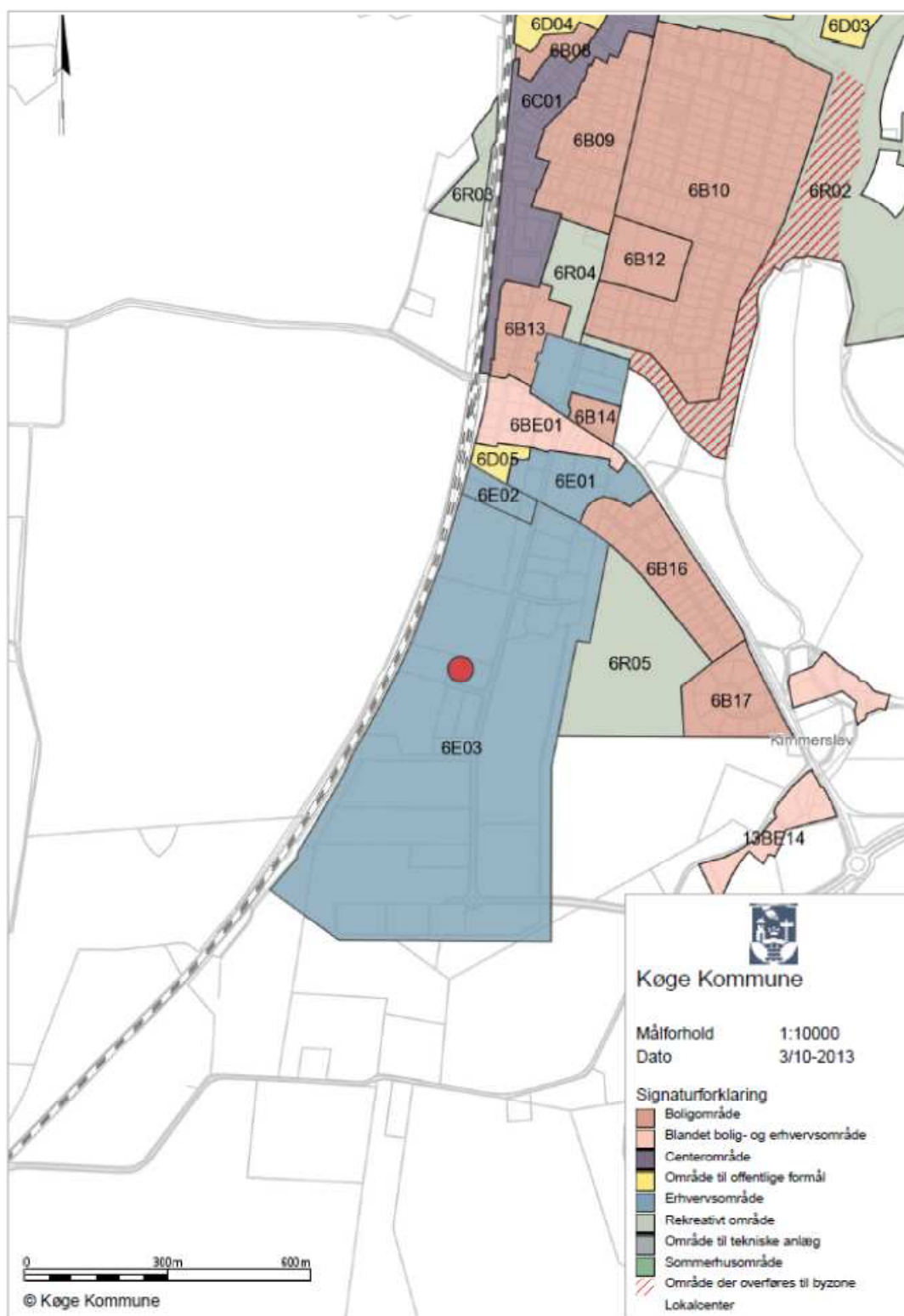
Køge Kommune har, ud over virksomheden selv, underrettet følgende organisationer og myndigheder om afgørelsen:

- **Jacob Sten Petersen, Moe A/S**, jsp@moe.dk
- **Ole Beck Larsen, Moe A/S**, obl@moe.dk
- **Embedslægeinstitutionen Sjælland** (sundhedsstyrelsen), sjl@sst.dk
- **Danmarks Naturfredningsforening**, dnkoege-sager@dn.dk
- **Friluftsrådet**, kreds@friluftsradet.dk
- **KER - Køge egnens renseanlæg samt øvrige renseanlæg**,
torben.p@energiforsyningen.dk, Helene@energiforsyningen.dk
- **Greenpeace**, hoering.dk@greenpeace.org
- **Redningsberedskabet i Køge**, Klaus.hansen@koege.dk

Natur- og Miljøklagenævnets post skal fremsendes **pr. e-mail**. I de tilfælde, hvor Natur-og Miljøklagenævnets journalnummer er kendt, bedes dette påført (gerne i emnefeltet). **Officiel post sendes til nmkn@nmkn.dk**.

Bilag 3. Ansøgningen

Bilag 4. Kommuneplanområder omkring virksomheden



Bilag 5. Situationsplan over virksomheden

Tegn.nr.:
A99-001



Grundoplysninger

| | |
|--------------------------------|--|
| Matrikelnr.: | 1bx Svenstrup Hgd., Borup 10h Klimmerlev By, Klimmerlev |
| Samlet grundareal: | 10604 m ² |
| Eksisterende bygninger: | 1065 m ² |
| Nya bygninger: | |
| Akselager: | 318 m ² |
| Vælfærd/Administration: | 245 m ² (stue + 1. sal) |
| Værkstøt: | 43 m ² |
| Karoltum: | 344 m ² |
| Halmager: | 997 m ² |
| Totalt: | 1947 m² |
| Samlet bebygget areal: | 3002 m² |
| Bebygelsesprocent: | 26,3 % |

Arkikon
arkitekter ingeniører

Fornæsvej 9
DK-8500 Grenaa
Info@arkikon.dk
+45 86 32 78 44

13.022 Skude & Jakobsen - Borup Fjv

Borup Varmeværk A.m.b.a.
Bækgårdsvej 62
4140 Borup

Dato: 2013.06.12
Udf./kontr.: KK/TE
Målestok: 1:500

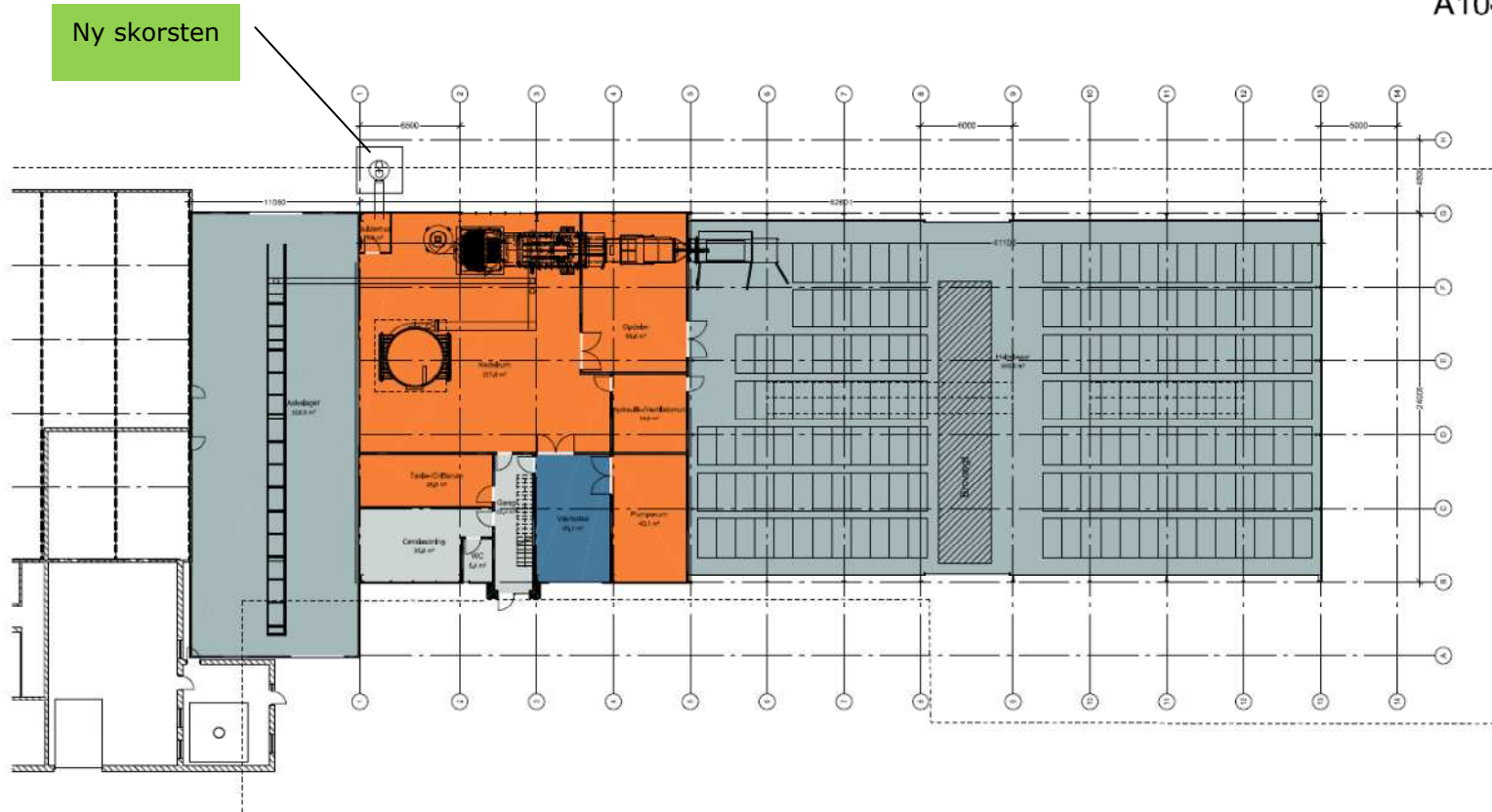
Situationsplan

Dispositionsforslag

Tegn.nr.:
A99-001

Bilag 6. Askelager og nye halmkeddel

Tegn.nr.:
A10-100



Arkikon
arkitekter ingeniører

Fornæsvej 9
DK-6500 Grenaa
Info@arkikon.dk
+45 86 32 76 44

13.022 Skude & Jakobsen - Borup Fjv

Borup Varmeværk A.m.b.a.
Bækgårdsvej 62
4140 Borup

Dato: 2013.06.10
Udf.kontr.: KK/TE
Målestok: 1:250

Oversigtsplan
Dispositionsforslag

Tegn.nr.:
A10-100

Bilag 7. Kloaktegning

