



MILJØTILLADELSE

Husdyrbruget Vestervang
Endelstedvej 30
9440 Aabybro

Dato for godkendelsen:	5. juli 2018
Husdyrbruget:	Vestervang
CHR-nr.	14722
CVR-nr.:	17546988
Matr. nr., ejerlav	4f Haldager By, Vadum m.fl.
Husdyrbrugets adresse:	Endelstedvej 30, 9440 Åbybro
Ejer af husdyrbruget:	Kjeld Hollensen
Ansøger:	Kjeld Hollensen
Ansøger mail:	fam.hollensen@bbnpost.dk
Konsulent:	mha@agrinord.dk
Tilsynsmyndighed:	Aalborg Kommune Miljø- og Energiforvaltningen LandMiljø Stigsborg Brygge 5 9400 Nørresundby
Sagsbehandler på godkendelsen	Helle Paludan Pedersen/ Christian Westergaard
Sagsnummer:	2018-029007
Skemanr. husdyrgodkendelse.dk:	203758

Læsevejledning

Miljøtilladelsen indeholder en vurdering af miljøpåvirkningerne, samt diverse relevante bilag og kort. I miljøvurderingen gøres der rede for konsekvenserne af det ansøgte projekt ved vurdering af påvirkningen for omkringboende og miljøet i bred forstand herunder bl.a. natur og landskab.

Miljøtilladelsen tager udgangspunkt i gældende love og vejledninger vedrørende husdyrbrug og indeholder vilkår for husdyrbrugets indretning, drift og kontrol. Tilladelsen med tilhørende vilkår er givet på baggrund af de oplysninger, der fremgår af miljøkonsekvensrapporten, det digitale ansøgnings-skema samt yderligere supplerende materiale.

I tilladelsen er følgende definitioner anvendt:

Husdyrbrug: Anlæg, som anvendes til produktion af husdyr såsom stalde, gødnings- og ensilageopbevaringsanlæg og andre driftsbygninger m.v., som ligger på samme ejendom.

Produktionsareal: Det areal i bygningerne, hvorpå dyrene kan opholde sig og har mulighed for at afsætte gødning, Det omfatter ikke arealer, som dyrene kun har kortvarig adgang til såsom fx malkestalde og udleveringsrum. Ikke fast placerede husdyranlæg, som f.eks. mobile stalde og flytbare læskure samt indhegninger opfattes ikke som produktionsareal.

INDHOLDSFORTEGNELSE

1	Meddelelse om miljøtilladelse.....	6
1.1	Afgørelse.....	6
1.2	Beskrivelse af projektet.....	6
1.3	Tidligere meddelte afgørelser.....	7
1.4	Meddelelsespligt.....	7
1.5	Gyldighed og retsbeskyttelse.....	7
1.6	Offentlighed.....	7
1.7	Offentliggørelse.....	8
1.8	Klagevejledning.....	8
1.9	Andre godkendelser, tilladelser og dispensationer.....	8
2	Vilkårsliste.....	10
	Transport.....	13
3	Husdyrbrugets beliggenhed og planmæssige forhold.....	15
3.1	Beskrivelse af placering i landskabet mv.....	15
3.2	Planmæssige forhold og afstandskrav til anlægget.....	15
3.3	Fredninger, fortidsminder, bygge- og beskyttelseslinjer mm.....	15
3.4	Vurdering af husdyrbrugets beliggenhed og planmæssige forhold.....	16
4	Husdyrhold, staldanlæg og drift.....	17
4.1	Staldanlæg og husdyrhold.....	17
4.1.1	Beskrivelse af staldanlæg og husdyrhold.....	17
4.1.2	Vurdering af staldanlæg og husdyrhold.....	18
4.2	Anlæggets drift.....	18
4.2.1	Beskrivelse af gyllebeholdere og møddingsplads samt håndtering af gylle og dybstrøelse.....	18
4.2.2	Vurdering af opbevaring og håndtering af husdyrgødning.....	19
4.2.3	Beskrivelse af opbevaring af ensilage.....	19
4.2.4	Vurdering af opbevaring af ensilage.....	19
4.2.5	Beskrivelse og vurdering af ventilation.....	20
4.3	Rengøring af staldanlæg, herunder vandforbrug.....	20
4.3.1	Beskrivelse af rengøring af staldanlæg, herunder vandforbrug.....	20
4.3.2	Vandbesparende foranstaltninger.....	20
4.3.3	Vurdering af vandforbrug.....	20
4.4	Restvand, herunder regnvand.....	20
4.4.1	Beskrivelse af afløbsforhold for restvand, herunder regnvand.....	20
4.4.2	Vurdering af afløbsforhold for restvand, herunder regnvand.....	20
4.5	Affaldshåndtering.....	21
4.5.1	Beskrivelse af affaldshåndtering.....	21

4.5.2	Vurdering af affaldshåndtering	21
4.6	Opbevaring af kemikalier, olie og hjælpestoffer	21
4.6.1	Beskrivelse af opbevaring af kemikalier, olie og hjælpestoffer	21
4.6.2	Vurdering af opbevaring af kemikalier, olie og hjælpestoffer	22
4.7	Uheld og risici	22
4.7.1	Redegørelse for mulige uheld	22
4.7.2	Minimering af risiko for uheld	22
4.7.3	Vurdering af uheld og risici	23
5	Forurening med ammoniak fra husdyrbruget	24
5.1	Beskrivelse af ammoniakfordampning fra anlægget	24
5.2	Bedste tilgængelige teknik (BAT)	24
5.2.1	Beregning af den maksimale ammoniakfordampning	24
5.2.2	Vurdering af BAT for ammoniak	25
5.3	Vurdering af ammoniakpåvirkning af beskyttet natur	26
5.3.1	Kategori 1-natur	26
5.3.2	Kategori 2-natur	26
5.3.3	Kategori 3-natur	26
5.3.4	Vurdering af påvirkningen fra anlægget	26
5.3.5	Beskrivelse af bilag IV arter og andre beskyttede arter	27
6	Nabogener fra husdyrbruget	28
6.1	Lugt	28
6.1.1	Beskrivelse af lugt fra dyrehold	28
6.1.2	Vurdering af lugt fra dyrehold	28
6.2	Fluer og skadedyr	28
6.2.1	Beskrivelse af flue- og skadedyrsbekæmpelse	28
6.2.2	Vurdering af flue- og skadedyrsbekæmpelse	28
6.3	Transport	29
6.3.1	Beskrivelse af transport	29
6.3.2	Vurdering af transport	29
6.4	Støj	30
6.4.1	Beskrivelse af støj	30
6.4.2	Vurdering af støj	30
6.5	Støv	30
6.5.1	Beskrivelse af støv	30
6.5.2	Vurdering af støv	30
6.6	Lys	30
6.6.1	Beskrivelse af lys	30
6.6.2	Vurdering af lys	30
7	Bæredygtighed	31
8	Bilagsliste	33

1 Meddelelse om miljøtilladelse

1.1 Afgørelse

Aalborg Kommune meddeler miljøtilladelse til udvidelse af husdyrbruget på Endelstedvej 30, 9440 Åbybro.

Ansøgningen er behandlet i henhold til Husdyrbrugloven § 16 b, stk. 1¹ og på grundlag oplysningerne i skema nr. 203758, version 1, som beregnet i www.husdyrgodkendelse.dk den 17. april 2018.

Det er Aalborg Kommunes vurdering, at følges miljøtilladelsens vilkår for lokalisering, indretning og drift af husdyrbruget, vil det ansøgte ikke medføre væsentlige direkte eller indirekte virkninger på miljøet. Herunder navnlig:

- Landskabelige værdier
- Natur med dens bestande af vilde planter og dyr og deres levesteder, herunder områder, der er beskyttet mod tilstandsændringer eller fredet, udpeget som internationalt naturbeskyttelsesområde eller udpeget som særlig sårbart over for næringsstofpåvirkning
- Jord, grundvand og overfladevand
- Lugt-, støj-, rystelses-, støv-, flue-, transport- og lysgener, uhygiejniske forhold, affaldsproduktion m.v.

Aalborg Kommune har udarbejdet miljøtilladelsen med hensyntagen til den gældende kommuneplan.

Der meddeles desuden dispensation fra afstandskrav til beboelse i medfør af Husdyrbrugloven § 8 jf. beskrivelse i afsnit 3.4.

Der er tale om en lovliggørelse, idet de bygningsmæssige ændringer, som godkendes med denne tilladelse, allerede er gennemført. Med denne afgørelse er indskærpelsen fra den 26. februar 2018 efterkommet.

1.2 Beskrivelse af projektet

Tilladelsen omfatter det samlede husdyrbrug, som består af et økologisk kvæghold med lidt får og en hest og med et samlet produktionsareal på 1736 m² og ejes af Kjeld Hollensen.

I forbindelse med tilladelsen udvides produktionsarealet, idet der indrettes produktionsarealer i eksisterende maskinhuse. Samlet set etableres der 523 m² nyt produktionsareal, så det samlede produktionsareal stiger til 1736 m². Desuden ændres stald 1 fra dybstrøelse til sengebåse. Der sker ingen ændringer i de øvrige eksisterende stalde. Der ønskes fremover en lidt større produktion med kvæg, heste og får, i forhold til den nuværende tilladte produktion.

Tilladelsen gælder kun for det ansøgte og med de vilkår som fremgår af tilladelsen. Der må herefter ikke ske udvidelse eller ændring i husdyrbruget, før ændringen er anmeldt og godkendt af Aalborg Kommune.

Husdyrbruget skal til enhver tid leve op til gældende regler i love og bekendtgørelser – også selvom disse regler eventuelt måtte være skærpede i forhold til denne tilladelse.

¹ Bekendtgørelse af lov om husdyrbrug og anvendelse af gødning m.v. LBK nr. 256 af 21/03/2017

1.3 Tidligere meddelte afgørelser

Husdyrbruget har den 17. december 2008 fået en godkendelse efter husdyrbrugloven til 120 DE blandet kvæg- og svineproduktion.

Desuden er der den 3. november 2011 truffet afgørelse om ikke-godkendelsespligt til et skift i dyretype. Her blev grisene blev sat ud og erstattet af flere ammekøer med opdræt.

Ved meddelelse af nærværende tilladelse ophæves begge afgørelser dvs. miljøgodkendelsen af 17. december 2008 og afgørelsen af 3. november 2011.

1.4 Meddelelsespligt

Enhver tilladelsespligtig ændring i driften, indretningen eller bygningsmassen skal anmeldes til og være godkendt af Aalborg Kommune inden gennemførelsen.

Det er Aalborg Kommune, der vurderer, om fremtidige ændringer på husdyrbruget skal udløse krav om tillæg til miljøtilladelsen.

1.5 Gyldighed og retsbeskyttelse

Hvornår gælder vilkårene

Da der er tale om en lovliggørelse og byggeriet dermed allerede er gennemført, skal vilkårene i tilladelsen overholdes fra tilladelsen meddeles.

Kontinuitet

Hvis tilladelsen ikke har været driftsmæssigt udnyttet, helt eller delvist, i tre på hinanden følgende år, så bortfalder den del af tilladelsen, der ikke har været udnyttet de seneste tre år. Udnyttelse anses for at foreligge, når mindst 25 pct. af produktionsarealet har været driftsmæssigt udnyttet. Ved driftsmæssig udnyttelse forstås, at der på det pågældende areal produceres mindst 50 pct. af det mulige inden for rammerne af dyrevelfærdskrav eller andre relevante krav.

Retsbeskyttelse

Miljøtilladelsen giver retsbeskyttelse i 8 år fra offentliggørelse, dvs. at der er 8 års retsbeskyttelse for nye krav fra tilsynsmyndigheden i denne periode.

Miljøtilladelsen er fortsat gældende efter retsbeskyttelsesperiodens udløb. Men når der er forløbet mere end 8 år efter, der første gang er meddelt tilladelse, kan tilsynsmyndigheden ændre vilkårene heri ved påbud eller nedlægge forbud imod fortsat drift.²

1.6 Offentlighed

Udkastet til miljøtilladelsen har været i høring hos ansøger, konsulent og 8 naboer fra 12. juni 2018 til 2. juli 2018.

Der er ikke indkommet bemærkninger til det ansøgte.

² Jævnfør § 41 i husdyrbrugloven.

1.7 Offentliggørelse

Tilladelsen vil blive offentliggjort på <https://dma.mst.dk/> (DMA: Digital Miljøadministration) den 6. juli 2018.

1.8 Klagevejledning

Miljøtilladelsen kan påklages til Miljø- og Fødevareklagenævnet af ansøger og enhver, der har individuel væsentlig interesse i sagens udfald, en række foreninger samt organisationer jf. husdyrbruglovens §§ 84 - 87.

Klagefristen er 4 uger fra den dag afgørelsen er offentliggjort. Klagefristen udløber den 3. august 2018.

Eventuel klage skal indgives via Klageportalen på www.nmkn.dk, som du finder et link til på forsiden af www.nmkn.dk. Klageportalen ligger på www.borger.dk og www.virk.dk. Du logger på www.borger.dk eller www.virk.dk ligesom du plejer, med Nem-ID eller NEMID medarbejder. Klagen sendes gennem klageportalen til den myndighed, der har truffet afgørelsen.

En klage er indgivet, når den er tilgængelig for myndigheden i klageportalen. Når du klager, skal du betale et gebyr. Du betaler gebyret med betalingskort i klageportalen. Gebyret er i 2016-niveau på 900 kr. for privatpersoner og 1.800 kr. for virksomheder og organisationer.

Miljø- og Fødevareklagenævnet skal som udgangspunkt afvise en klage, der kommer uden om Klageportalen, hvis der ikke er særlige grunde til det. Hvis du ønsker at blive fritaget for at bruge Klageportalen, skal du sende en begrundet anmodning til den myndighed, der har truffet afgørelse i sagen. Myndigheden videresender herefter anmodningen til Miljø- og Fødevareklagenævnet, som træffer afgørelse om, hvorvidt din anmodning kan imødekommes.

En eventuel klage har ikke opsættende virkning med mindre Miljø- og Fødevareklagenævnet bestemmer andet. Udnyttelsen af tilladelsen sker dog på ansøgerens eget ansvar (for egen regning og risiko) og indebærer ingen begrænsninger i klagemyndighedens ret til at ændre eller ophæve tilladelsen.

Ansøger vil efter klagefristens udløb blive underrettet om, hvorvidt der er modtaget klage over denne afgørelse.

Eventuelt søgsmål (domstolsprøvelse) skal være anlagt inden 6 måneder efter, at afgørelsen er offentliggjort, jf. husdyrbruglovens § 90.

1.9 Andre godkendelser, tilladelser og dispensationer

Aalborg Kommune gør opmærksom på, at en miljøtilladelse efter reglerne i Husdyrbrugloven ikke fritager fra krav om tilladelse, dispensation m.v. efter anden lovgivning som f.eks. byggetilladelse, afledning af tagvand eller lignende.

Husdyrloven indeholder regler om samtidighed i afgørelserne. Dette betyder, at kommunen skal koordinere sagsbehandlingen, således at andre afgørelser såsom byggetilladelse skal træffes samtidig med miljøtilladelsen.

Ændringen foregår i eksisterende bygninger og der er derfor ikke behov for byggetilladelse.

I forbindelse med sagsbehandlingen er det konstateret, at der ikke i byggetilladelsen til maskinhuset opført i 2013 er givet tilladelse til udledning af tagvand til åen via grøften på modsatte side af Endelstedvej. Der skal derfor ansøges om tilladelse til udledning overfladevand til vandløb. Alternativt skal tagvandet holdes på egen grund således som det er angivet i byggetilladelsen.

Nørresundby den 5. juli 2018

Helle Paludan Pedersen

Miljøsagsbehandler

2 Vilkårsliste

Som forudsætning for tilladelse stilles følgende vilkår for driften på Endelstedvej 30:

Generelle forhold

1. Tilladelsen omfatter husdyrbruget på adresse Endelstedvej 30, Aabybro.
2. Husdyrbruget skal placeres, indrettes og drives i overensstemmelse med de oplysninger, der fremgår af ansøgningsmaterialet og med de ændringer, der fremgår af tilladelsens vilkår.
3. Der skal til enhver tid forefindes et eksemplar af denne miljøtilladelse på husdyrbruget. De vilkår, der vedrører driften, skal være kendt af de ansatte, der er beskæftiget med den pågældende del af driften.
4. Ændringer i ejerforhold (eller hvem der har ansvar for driften) skal meddeles til kommunen.

Anlæggets beliggenhed, indretning og anvendelse mm.

5. Stalde og staldafsnit skal indrettes og anvendes som anført i skemaet nedenfor. Stalde og produktionsarealer skal placeres således som det fremgår af situationsplanen, bilag 4

Stalde og produktioner						
Staldnavn	Staldstørrelse (m ²)	Ventilation	Kildehøjde	Produktion	Antal måneder udegående	Produktionsareal (m ²)
Ansøgt drift						
Stald 1	688	Naturlig ventilation	3 m	(#54164) Malkekøer, kvier og stude. Sengestald med fast gulv (#54373) Ammekøer, slagtekalve (over 6 mdr.). Dybstrøelse	6 6	328 60
Stald 2	256	Naturlig ventilation	3 m	(#54254) Malkekøer, kvier og stude. Dybstrøelse	6	78
Stald 3	115	Naturlig ventilation	3 m	(#54257) Malkekøer, kvier og stude. Dybstrøelse	6	74
Stald 4	308	Naturlig ventilation	3 m	(#54258) Malkekøer, kvier og stude. Dybstrøelse	6	284
Heste og får	61	Naturlig ventilation	3 m	(#54239) Heste. Dybstrøelse (#54240) Får og geder. Dybstrøelse	6 6	50 4
Stald 5	517	Naturlig ventilation	3 m	(#54231) Ammekøer, slagtekalve (over 6 mdr.). Dybstrøelse	6	389
Stald 6	492	Naturlig ventilation	3 m	(#54229) Ammekøer, slagtekalve (over 6 mdr.). Dybstrøelse (#54230) Kalve, (under 6 mdr.). Dybstrøelse	6 6	436 33
Sum						1736

6. Der skal til enhver tid kunne fremvises dokumentation, der kan vise dyreholdets størrelse og sammensætning.
7. Der skal altid kunne fremvises dokumentation for omfanget af dyr på græs. Dokumentation kan være i form af en logbog, der viser tidspunkt for flytning af dyr fra stald til græs og fra græs til stald. En sådan logbog skal opgøres årligt, og skal forevises Kommunen på forlangende.
8. Gødningsopbevaringsanlæg skal indrettes og anvendes som anført i skemaet og placeres som det fremgår af bilag 4:

Anlæg	Byggeår	Kapacitet/størrelse	Overfladeareal	Overdækning	Højde over terræn
Gyllebeholdere	2006	1940 m ³	495 m ²	Nej	3 m
Møddingsplads			100 m ²		

Staldinventar og drift

9. I dybstrøelsesstalde skal der strøs halm eller andet tørstof i mængder, der sikrer, at dybstrøelsesmatten altid er tør i overfladen.
10. Drikkevandssystemet skal drives og vedligeholdes, således at spild undgås.

Gyllebeholdere og håndtering af gylle

11. Ændringer i opbevaringskapaciteten i nedadgående retning, skal godkendes af tilsynsmyndigheden, før ændringen foretages.
12. Håndtering af gylle skal foregå under opsyn, således at spild undgås.
13. Påfyldning af gylle skal ske fra gyllevogn med påmonteret suge/pumpetårn.

Opbevaring af ensilage

14. Placering af ensilagestakke, der ikke placeres på fast bund med afløb til opsamlingsbeholdere, skal indtegnes på kortbilag, der skal fremvises tilsynsmyndigheden på forlangende.

Rengøring af staldanlæg, herunder vandforbrug

15. Der skal til stadighed tilstræbes en god staldhygiejne, herunder sikres at stier og båse holdes tørre, samt at staldene og fodringsanlæg holdes rene.

Afløbsforhold for restvand, herunder regnvand

16. Restvand fra rengøring af stalde og lignende skal ledes til opsamlingsbeholder eller gyllesystem og må herefter anvendes i overensstemmelse med bestemmelserne for restvand i husdyrgødningsbekendtgørelsen. Opsamlingsbeholderen skal have en kapacitet svarende til mindst en afvaskning af staldene.
17. Al vask af maskiner og redskaber skal foregå på en godkendt vaskeplads.

Bortskaffelse af affald

18. Der skal føres register over husdyrbrugets affald, fx i form af kvitteringer for bortskaffelse af de enkelte affaldsfraktioner. Registeret skal indeholde oplysninger om fraktion, art, mængde og sammensætning af det producerede affald. Registeret eller kvitteringer for bortskaffelse af affald skal opbevares i 5 år og forevises ved tilsyn.
19. Spildolie og farligt affald skal opbevares i egnede beholdere med tætsluttende låg. Beholderne skal placeres på en fast, tæt bund med opkant eller i en spildbakke. Opsamlingskapaciteten skal svare til volumen på den største beholder. Oplagspladsen skal som minimum være overdækket med et halvtag.

Opbevaring af kemikalier, olie, handelsgødning og hjælpestoffer

20. Olietromler mv. skal placeres på en fast, tæt bund med en opkant eller i en spildbakke. Opsamlingskapaciteten skal svare til volumen på den største beholder. Oplagspladsen skal som minimum være overdækket med et halvtag.
21. Kemikalier til rengøring af stalde skal opbevares i et rum med afløb til gyllesystemet eller separat opsamlingsbeholder. Kemikalierne kan alternativt opbevares i et rum uden afløb. I så fald skal kemikalierne opbevares i en spildbakke med en opsamlingskapacitet svarende til volumen på den største beholder.
22. Opbevaring af diesel/fyringsolie i overjordiske tanke skal til enhver tid ske i en typegodkendt beholder, som er opstillet i henhold til typegodkendelsen, og der må ikke være mulighed for afløb til jord, kloak, overfladevand eller grundvand. Overjordiske tanke skal sikres mod påkørsel.
23. Tankning af diesel skal til enhver tid ske på en plads med fast og tæt bund, således at spild kan opsamles, og således at der ikke er mulighed for afløb til jord, kloak, overfladevand eller grundvand.

Uheld og risici

24. Ved driftsuheld, hvor der opstår risiko for forurening af miljøet, er der pligt til øjeblikkeligt at anmelde dette til **Alarmcentralen, tlf.: 112** og efterfølgende straks at underrette **Aalborg Kommune, Miljø- og Energiforvaltningen på tlf.: 99 31 20 00**.
25. Der skal forefindes en opdateret beredskabsplan på husdyrbruget, som fortæller, hvornår og hvordan der skal reageres ved uheld, som kan medføre konsekvenser for det eksterne miljø. Planen skal være tilgængelig og synlig for husdyrbrugets ansatte og øvrige, der færdes på husdyrbruget. Beredskabsplanen er vedlagt som bilag 6.

Lugt

26. Husdyrbruget skal drives og renholdes, således at lugtgener begrænses mest muligt.
27. Såfremt tilsynsmyndigheden vurderer, at driften af husdyrbruget giver anledning til væsentligt flere lugtgener for de omkringboende end forventet, skal husdyrbruget lade udarbejde en handlingsplan for at nedbringe lugtgenerne, herunder evt. foretage lugtmålinger. Inden dokumentationsprogrammet iværksættes, skal det godkendes af tilsynsmyndigheden, og undersøgelsens omfang vil efter konkret vurdering blive fastsat af tilsynsmyndigheden. Alle udgifter i forbindelse med ovennævnte afholdes af husdyrbruget.
28. Viser ovennævnte dokumentation, at der er væsentlige lugtgener, skal de afhjælpende foranstaltninger udføres efter nærmere aftale med tilsynsmyndigheden.
29. Kravet om dokumentation af lugtforholdene kan højst fremsættes en gang årligt, med mindre den seneste kontrol viste, at lugtemissionen ikke kan overholdes.

Fluer og andre skadedyr

30. Der skal på husdyrbruget foretages effektiv fluebekæmpelse som minimum i overensstemmelse med de til enhver tid gældende retningslinjer for fluebekæmpelse.
31. Opbevaring af foder skal ske på sådan en måde, så der ikke opstår risiko for ophold af skadedyr (rotter m.v.).

Transport

32. Ved transport af gylle på offentlige veje skal gyllevognens åbninger være forsynet med låg eller lignende, således at spild ikke kan finde sted. Skulle der alligevel ske spild, skal dette straks opsamles.

Støj

33. Virksomhedens bidrag til støjbelastningen må ikke overstige følgende værdier målt ved nabobeboelsen eller dennes opholdsarealer:

Områdetype	Man-fre kl. 7-18 Lørdag kl. 7-14	Man-fre kl. 18-22 Lør kl. 14-22 Søn- og helligdag kl. 7-22	Alle dage kl. 22-7	Alle dage kl. 22-7
	Gns. værdi over referencetidsrummet	Gns. værdi over referencetidsrummet	Gns. værdi over referencetidsrummet	Maksimal Værdi
Det åbne land (inkl. landsbyer og landbrugsarealer)	55 dB(A)	45 dB(A)	40 dB(A)	55 dB(A)

Vejledning om ekstern støj fra virksomheder. Miljøstyrelsens vejledning nr. 5 af november 1984.

34. Virksomheden skal for egen regning dokumentere, at støjvilkår overholdes, hvis tilsynsmyndigheden finder generne væsentlige.

35. Støjmålinger skal udføres som beskrevet i Miljøstyrelsens til enhver tid gældende støjbergningsvejledning og foretages i punkter, som forinden aftales med tilsynsmyndigheden.

3 Husdyrbrugets beliggenhed og planmæssige forhold

3.1 Beskrivelse af placering i landskabet mv.

Der er tale om en eksisterende bedrift, som ligger i det åbne land i et område med spredt bebyggelse. Landskabet er præget af landbrugsaktivitet.

Der etableres ikke nye bygninger, men eksisterende maskinhuse indrettes delvis til stalde og der ændres gulvtype i en enkelt stald. Situationsplan findes som bilag 4.

Kjeld Hollensen ejer og driver husdyrbruget på Endelstedvej 30, 9440 Aabybro i Aalborg Kommune. Han ejer desuden 2 andre ejendomme, en på Endelstedvej 60, 9440 Aabybro samt en på Torngårdsvej 74, 9440 Aabybro, begge er beliggende i Jammerbugt Kommune. Brug skal godkendes samlet, hvis de er teknisk, driftsmæssigt og forureningsmæssigt forbundet. Husdyrbrugene er hverken teknisk eller forureningsmæssigt forbundet og skal derfor ikke godkendes sammen. Afstand mellem ejendommene er henholdsvis 2 og 4 kilometer i luftlinje.

3.2 Planmæssige forhold og afstandskrav til anlægget

Lovpligtig minimumsafstand ³ fra de bygninger, som har ændret anvendelse	Minimumsafstand	Overholdt/ikke overholdt
Eksisterende/fremtidigt byzone- /sommerhusområde	50 m*	Over 300 m
Område i lokalplan udlagt til boligformål, blandet bolig og erhvervsformål eller til offentlige formål med henblik på beboelse, institutioner, rekreative formål og lignende	50 m*	Over 300 m
Beboelsesbygning på en ejendom uden landbrugspligt, der ligger i en samlet bebyggelse i landzone, og som har en anden ejer end driftsherren	50 m* (som nabo-beboelse)	Over 300 m
Ikke-almene vandforsyningsanlæg	25 m	ok
Almene vandforsyningsanlæg	50 m	ok
Vandløb (herunder dræn) og søer	15 m	ok
Offentlig vej og privat fællesvej	15 m	ok
Levnedsmiddelvirksomhed	25 m	ok
Beboelse på samme ejendom	15 m	Ikke overholdt – der søges dispensation
Naboskel	30 m	ok
Nabobeboelse	50 m	ok

3.3 Fredninger, fortidsminder, bygge- og beskyttelseslinjer mm

Der er ikke registreret fredninger og fortidsminder på det areal, hvor de bygningerne er placeret.

Der er ikke nogen beskyttelseslinjer eller byggelinjer, der er i konflikt med de bygninger, som skal have ændret anvendelse.

³ Jævnfør Husdyrbruglovens §§ 6 og 8.

3.4 Vurdering af husdyrbrugets beliggenhed og planmæssige forhold

Aalborg Kommune vurderer, at husdyrbruget efter udvidelsen ikke vil syne væsentlig anderledes i landskabet end det nuværende.

Aalborg Kommune vurderer, at de generelle afstandskrav i §§ 6 og 8 i Husdyrbrugloven er overholdt – bortset fra afstandskrav til egen beboelse, som ligger i afstand af ca. 1 m. Det er kommunens vurdering, at der kan meddeles dispensation med begrundelse i, at de produktionsarealer, der ligger tættest ved beboelsen ikke ændres eller udvides, på en måde hvorved generne fra anlægget ændres væsentligt.

4 Husdyrhold, staldanlæg og drift

4.1 Staldanlæg og husdyrhold

4.1.1 Beskrivelse af staldanlæg og husdyrhold

Husdyrbruget er en økologisk besætning med ammekvæg, samt produktion af tilhørende opdræt, samt nogle få heste og får. Hele besætningen går på græsningsarealer i sommerhavåret, fortrinsvist på natur- og engarealer fra april-maj måned til og med november.

Udvidelsen sker i eksisterende anlæg. Dog om ændres gulvtype i stald 1, fra dybstrøelse til sengebåse. Stald 2, stald 3 og stald 4 og stald 5 er ligeledes eksisterende. Stald 6 samt stald til heste og får er "nye" stalde. De er tidligere godkendt som maskinhuse, men har nu ændret anvendelse. I forbindelse med denne ansøgning udvides dyreholdet i forhold til det tidligere godkendte. Detaljerede kort over bygningernes indretning findes som bilag 1,2 og 3. Samlet situationsplan findes som bilag 4.

Stald 1 er opført i 1958 med tilbygning i 1964. Stalden er lavet i røde sten med bølge eternit tag. Staldene er sengestald med spalter og kanaler med bagskyl under. Ædepladsen er ved udendørs foderbord. Der er ligeledes en boks med dybstrøelse, med ædeplads i stald.

Stald 2 er opført i 1927. Med hvidkalket muret væg, taget er bølget eternit på ca. 5/6 dele og ståltag på ca. 1/6 del. Stalden er med bokse til dybstrøelse, med ædeplads i stald.

Stald 3 er opført i 1930. Med hvidkalket muret væg, med sort bølget stål tag. Stalden er med bokse til dybstrøelse, med ædeplads i stald

Stald 4 er opført i 1968. Muren er hvid kalket muret væg med lys grå stål tag. Stalden er med bokse til dybstrøelse. Ædepladsen er ved udendørs foderbord.

Heste og får stald er opført i 2016. Væg er grå stålplader og taget er altovervejende beklædt med grå stålplader, dog med enkelte lysplader. Boksene er med dybstrøelse, med ædeplads i stald.

Stald 5 er opført i 2005. Stalden er en åben stald med mørke grå ståltag, med tag udhæng over foderbord. Stalden er en løsdriftsstald med dybstrøelse. Ædepladsen er ved udendørs foderbord.

Stald 6 er opført i 2013, i forlængelse af stald 5. Stalden er en åben stald med mørke grå ståltag, med tag udhæng over foderbord. Stalden er en løsdriftsstald med dybstrøelsen. Ædepladsen er ved udendørs foderbord.

Alle stalde er med naturlig ventilation.

Maskinhus findes i forlængelse af stald 5 samt et nyere (genopført) maskinhus, det er placeret mellem før nævnte maskinhus og stald 1. Det nye maskinhus er indrettet med et mindre værksted med fast bund i den nordlige ende og heste- og fårebokse i den sydlige ende.

Nedenstående skema viser produktions areal, dyretyper og gulvtype i "nuværende" drift, "ansøgt" drift og 8 års-drift. 8 års-driften er husdyrbrugets lovlige drift for 8 år siden.

Bygning	Dyretype, gulvtype og Produktionsareal (PA)					
	Ansøgt	PA m2	Nudrift (svarende til anmeldelsen fra 2011)	PA m2	8 års drift	PA m2
Stald 1	Malkekøer, kvier og stude. Sengestald med fast gulv	328	Malkekøer, kvier og stude. Dybstrøelse	328	Søer, golde og drægtige. Løsgående, delvis spaltegulv Søer, diegivende. Kassestier, fuldspaltegulv Slagtesvin. Dybstrøelse Smågrise. Toklimastald, delvis spaltegulv	463
	Ammekøer, slagtekalve (over 6 mdr.). Dybstrøelse	60	Ammekøer, slagtekalve (over 6 mdr.). Dybstrøelse	60	Ammekøer, slagtekalve (over 6 mdr.). Dybstrøelse	70
Stald 2	Malkekøer, kvier og stude. Dybstrøelse	78	Ammekøer, slagtekalve (over 6 mdr.). Dybstrøelse	78	Ammekøer, slagtekalve (over 6 mdr.). Dybstrøelse	78
Stald 3	Malkekøer, kvier og stude. Dybstrøelse	74	Kalve, (under 6 mdr.). Heste og får Dybstrøelse	75	Kalve, (under 6 mdr.). Heste og får Dybstrøelse	75
Stald 4	Malkekøer, kvier og stude. Dybstrøelse	284	Malkekøer, kvier og stude. Dybstrøelse	284	Slagtesvin. Dybstrøelse, opdelt leje	284
Stald 5	Ammekøer, slagtekalve (over 6 mdr.) Dybstrøelse	389	Ammekøer, slagtekalve (over 6 mdr.), Kalve (under 6 mdr.). Dybstrøelse	389	Ammekøer, slagtekalve (over 6 mdr.), Kalve (under 6 mdr.). Dybstrøelse	389
Stald 6 Maskinhus opført 2013	Ammekøer, slagtekalve (over 6 mdr.), kalve (under 6 mdr.). Dybstrøelse	469				
Heste og Får Del af maskinhus opført i 2016	Heste og får Dybstrøelse	54				

Oversigt over stalde og gulvtyper

Efter udvidelse vil anlægget have et samlet produktionsareal på 1736 m².

4.1.2 Vurdering af staldanlæg og husdyrhold

De stillede vilkår om dyretyper, gulvtyper og produktionsarealernes størrelse samt dokumentation herfor sikrer, at de beregninger og vurderinger, som ligger til grund for denne tilladelse er overholdt.

4.2 Anlæggets drift

4.2.1 Beskrivelse af gyllebeholdere og møddingsplads samt håndtering af gylle og dybstrøelse

Der findes på ejendommen en gyllebeholder på 1940 m³. Den er opført i 2006, har en diameter på 24 m, og arealet er 450 m². Beholderen er opført i lysegrå betonelementer. Højden er 3 meter over jordniveau og 1 m under. Beholderen er ikke overdækket, idet der er stor afstand til naboer og natur.

Der er ca. 116 m fra beholderen til nærmeste vandløb og der er derfor ikke krav om gyllealarm.

Der produceres kun flydende husdyrgødning fra kvier og stude. Det er beregnet, at der årligt produceres 522 m³ flydende husdyrgødning (efter fradrag for afgræsning), dertil kommer 400 m³ vaske- og overfladevand.

800 mm regnvand pr. m² udeareal (94+173 m²) og mødding (100 m²) = 367 m² * 800 mm = 294 m³ og så er der ca. 106 m³ fra vask af stalde og maskiner. Det svarer til, at der skal være en opbevaringskapacitet (9 mdr.) på 522+400 m³ x 0,75 = 692 m³. der er således rigeligt med opbevaringskapacitet.

Køer og småkalve går på dybstrøelse. Dette opbevares efter reglerne i husdyrgødningsbekendtgørelsen, enten i markstak eller på møddingspladsen. Den årlige produktion efter fradrag for afgræsning er 550 ton svarende til 935 m³.

Ifølge husdyrgødningsbekendtgørelsen må kompost eller kompostlignede dybstrøelse højst ligge samme sted i 12 måneder og må ikke placeres samme sted indenfor de følgende 5 år.

Møddingsplads på 100 m² findes ved den vestlige gavl af stald 4 og lidt langs med siden på stald 1 længst mod nord. Afløb fra møddingspladsen sker til gylleskakt ved stald 4, hvorfra afløb og husdyrgødning fra stald 1 og 4 pumpes videre over i gyllebeholder.

4.2.2 Vurdering af opbevaring og håndtering af husdyrgødning

Vilkår om sugetårn sikrer, at spild undgås.

Aalborg Kommune vurderer, at tankenes indretning og den beregnede opbevaringskapacitet er tilstrækkelig til at opfylde husdyrgødningsbekendtgørelsens krav.

De stillede vilkår om gødningsopbevaringsanlæggenes overfladeareal og kapacitet sikrer, at de beregninger og vurderinger, som ligger til grund for denne tilladelse er overholdt.

4.2.3 Beskrivelse af opbevaring af ensilage

Der bliver lavet ca. 50 Wrapballer ensilage, som opbevares på marken. Resten af ensilagen bliver lavet som flere markstakke ca. 1300 m³ i alt.

Af de generelle regler i husdyrgødningsbekendtgørelsen fremgår, at ensilagestakke, der ikke placeres på fast bund med afløb til opsamlingsbeholder, højst må være placeret på samme sted i 24 måneder. Der skal derefter gå 5 år, før ensilage igen må placeres på samme sted.

4.2.4 Vurdering af opbevaring af ensilage

Aalborg Kommune vurderer, at såfremt det stillede vilkår samt reglerne i husdyrgødningsbekendtgørelsen overholdes giver opbevaring af ensilage ingen væsentlige gener for omgivelserne.

4.2.5 Beskrivelse og vurdering af ventilation

Der er naturlig ventilation i alle stalde. I varme perioder kan denne dog suppleres med mekanisk ventilation. Der er desuden stor afstand til naboer.

Asalborg Kommune vurderer, at ventilationen ikke giver anledning til gener for naboer.

4.3 Rengøring af staldanlæg, herunder vandforbrug

4.3.1 Beskrivelse af rengøring af staldanlæg, herunder vandforbrug

Der anvendes i dag ca. 1.800 m³ vand årligt, til vask og drikkevand. Vandforbruget forventes ikke at stige som følge af udvidelsen. Vandet kommer fra Aabybro Vandværk.

4.3.2 Vandbesparende foranstaltninger

Ansøger arbejder på at reducere vandforbruget på følgende punkter:

- Daglig eftersyn af vandkopper samt kar.
- Evt. lækager identificeres og repareres hurtigst muligt.

4.3.3 Vurdering af vandforbrug

Det stillede vilkår sikrer, at vandforbruget bliver lavest muligt.

4.4 Restvand, herunder regnvand

4.4.1 Beskrivelse af afløbsforhold for restvand, herunder regnvand

Der er tagrender på stort set alle bygninger. Tagvandet samles i brønde og ledes til grøft på modsatte side af Endelstedvej.

Afløb fra møddingsplads og udendørs produktionsarealer er til gyllebeholder.

Rengøringsvand fra stalde ledes ligeledes til gyllebeholderen. Rengøring af maskiner foregår på møddingsplads og spildevandet herfra ledes også til gyllebeholder. Restvandet er indregnet i opbevaringskapaciteten for gyllebeholderen.

Oversigtskort med angivelse af afløbsforhold for husdyrbruget findes i bilag A i beredskabsplanen (bilag 6).

4.4.2 Vurdering af afløbsforhold for restvand, herunder regnvand

I forbindelse med miljøgodkendelsen i 2008 blev det godkendt at tagvand fra bygningerne blev ledt til grøften. Der blev dengang stillet vilkår om at dette ikke måtte give anledning til hydrauliske problemer i grøften eller i vandløbet. I forbindelse med byggetilladelsen til maskinhuset (som nu ændrer anvendelse til kostald – stald 6) blev det forudsat, at vandet blev holdt på egen grund. Tagvandet herfra ledes imidlertid sammen med resten af tagvandet fra bygningen til grøften. I forbindelse med arbejdet med miljøtilladelsen, er der derfor ansøgt om udledningstilladelse til vandet fra stald 6. Tilladelsen forventes færdiggjort af Vandmiljø i løbet af sommeren 2018.

Det omtalte oprindelige vilkår er derfor slettet.

Kommunen vurderer, at kapaciteten i gyllebeholderen er tilstrækkelig til at rumme de givne mængder restvand, herunder regnvand, i ansøgt drift.

Ligeledes vurderer kommunen, at den samlede håndtering af restvand herunder regnvand sker på forsvarlig vis.

4.5 Affaldshåndtering

4.5.1 Beskrivelse af affaldshåndtering

Husdyrbruget skal overholde kommunens affaldsregulativer, der kan findes på www.aalborg.dk/business/affald-og-genbrug. Bilag 5, *Affald i landbruget*, er en vejledning om bortskaffelse af de enkelte affaldstyper. Af denne vejledning fremgår også hvilke regler, der gælder for virksomheders anvendelse af Aalborg Kommunes genbrugspladser.

Register over affaldsproduktionen

Kommunen har udarbejdet stamkort mv., som kan benyttes til registrering af affaldsproduktionen. Formålet er at fremme sortering og genanvendelse af affald. Husdyrbruget kan i det konkrete tilfælde forevise anden dokumentation for sortering og genanvendelse af affald. Det kan fx være særskilte kvitteringer for aflevering af de enkelte affaldsfraktioner, som forekommer på husdyrbruget.

Fast affald

Der er en container på ejendommen til brandbart affald. Landbrugsplast fra wrapballer opbevares indendørs indtil det afhentes, på ansøgningstidspunkt er der aftale med Simsted Vognmandsforretning om afhentning.

Al brændbart affald der ikke kan bortskaffes med dagrenovationen, afleveres på kommunal genbrugsplads. Glas og plastik afleveres på kommunal genbrugsplads. Jern og andre metaller afleveres til skrothandler. Da det er et økologisk husdyrbrug, er der ikke tomme pesticiddunke.

Olie- og kemikalieaffald

Der produceres ikke spildolie på husdyrbruget, da al service af maskiner sker på eksternt værksted. Der er ingen sprøjtemiddelrester på husdyrbruget, da der ikke sprøjtes på økologiske husdyrbrug.

Farligt affald, olie og rester af medicin opbevares på forsvarlig vis og afleveres til behørig modtagestation. Der er en 1200 liter diesel tank på ejendommen, det årlige forbrug er estimeret til 13.000 liter.

Døde dyr

Døde dyr opbevares under kadaverkuppel indtil afhentning. Dyrene opbevares på en skygget fuld plads syd for maskinhuset. Afhentning af døde dyr sker efter aftale med DAKA og så hurtigt som muligt.

4.5.2 Vurdering af affaldshåndtering

Ved vilkåret om registrering af affaldsproduktionen sikres, at der altid er fokus på sortering og genanvendelse af affald. Aalborg Kommune vurderer, at de miljømæssige krav til affaldshåndtering er opfyldt, når vilkår og affaldsregulativ følges.

4.6 Opbevaring af kemikalier, olie og hjælpestoffer

4.6.1 Beskrivelse af opbevaring af kemikalier, olie og hjælpestoffer

Dieselolie opbevares i godkendt tank, der placeret i maskinhus på betongulv. Tankning af diesel sker på plads med beton, hvor der ikke er afløb til jord, kloak, overfladevand eller grundvand.

Markbrugets størrelse og sædskifte er uændret ved udvidelsen, og der ændres derfor ikke i behovet for olie.

Der anvendes omkring 800 rundballer halm om året, fordelt på 2 - 3 stakke. Halmen opbevares i markstakke i passende afstand fra bygninger iflg. lovkrav.

4.6.2 Vurdering af opbevaring af kemikalier, olie og hjælpestoffer

Aalborg Kommune vurderer, at ved overholdelse af de stillede vilkår, vil oplag og håndtering af affald, råvarer og hjælpestoffer ikke påvirke miljøet.

4.7 Uheld og risici

4.7.1 Redegørelse for mulige uheld

Type	Forebyggende foranstaltninger	Akut håndtering af uheld
Gylleudslip	Der er ikke fast pumpe på gyllebeholderen Gyllebeholdere tilses jævnligt og bliver kontrolleret hver 10. år.	Gylle opsamles hvis uheldet er ude og myndigheder underrettes.
Strømsvigt	Ikke relevant	Ikke aktuel
Olieudslip	Overjordiske tanke er placeret på fast grund uden afløb	Opsamler spild
Kemikalieudslip	ingen kemi til markbrug på ejendommen	Ikke relevant
Brand	Der er placeret brandslukkere	Brandslukkere benyttes til slukningsarbejde

Typen og håndtering af driftsforstyrrelser på husdyrbruget.

Sker der uheld der kan medføre alvorlige påvirkninger af natur om miljø vil alarmcentralen straks blive kontaktet. Ligeledes vil kommunens Tekniske Forvaltning efterfølgende blive underrettet. Der er udarbejdet en beredskabsplan for driftsuheld. Medarbejder, ejer og andre med fast adgang på ejendommen er vejledt i beredskabsplanen.

Området omkring gylletanken er fladt og desuden ligger bygningerne i mellem tanken og nærmeste grøft på den anden side af Endelstedvej. I forbindelse med et evt. gylleudslip vil der derfor ikke være stor risiko for at gyllen løber i grøft eller vandløb.

4.7.2 Minimering af risiko for uheld

Gyllen opbevares i gyllebeholder, der er godkendt i henhold til 10 års beholderkontrol. Der pumpes fra fortank til lagertank, men fra lagertank suges gyllen til gyllevognen.

Dieselolie opbevares i godkendt tank, der placeret på betongulv uden afløb.

Skadedyr såsom rotter bekæmpes effektivt. Dels for at sikre høj foderhygiejne, dels med

henblik på at undgå utilsigtet gnav i elektriske installationer. Ejendommen og stalden renholdes så brandrisikoen minimeres. Der opbevares ikke mere halm end højest nødvendigt i stalden.

4.7.3 Vurdering af uheld og risici

Aalborg Kommune vurderer, at husdyrbruget ved overholdelse af de stillede vilkår og de generelle regler ikke vil påvirke miljøet væsentligt.

Kommunen vurderer, at husdyrbrugets indretning og drift minimerer risikoen for uheld. Husdyrbrugets Beredskabsplan beskriver, hvilke forholdsregler der skal tages, hvis der, trods foranstaltningerne, alligevel sker et uheld med risiko for forurening af jord, grund- eller overfladevand.

5 Forurening med ammoniak fra husdyrbruget

5.1 Beskrivelse af ammoniakfordampning fra anlægget

Ændringen medfører et forøgelse af ammoniakfordampningen på 353 kg N/år, set i forhold til nudriften, så husdyrbrugets samlede emission bliver 1024 kg N/år.

Der er indsendt beregninger af husdyrbrugets ammoniakemission, som viser den ansøgte udvidelse set i forhold til såvel nudriften som 8 års-driften⁴. Beregningsresultaterne fremgår af nedenstående tabel.

	Ammoniakemission	Meremission i fht nudrift	Meremission i fht 8 år tilbage (fald)
8 års driften	1457 Kg N/år	-	-
Nudrift	671 Kg N/år	-	-
Ansøgt	1024 Kg N/år	353 kg N/år	- 435 Kg N/år

Ammoniakemission og depositionsregninger for både den ansøgte udvidelse og for samtlige udvidelser over en 8-årig periode.

5.2 Bedste tilgængelige teknik (BAT)

5.2.1 Beregning af den maksimale ammoniakfordampning

IT-ansøgningssystemet har beregnet husdyrbrugets samlede emissionsgrænseværdi til 1024kg N/år. Beregningen fremgår af tabellen nedenfor:

Samlet BAT beregning			
	Stalde	Lagre	Total
Samlet BAT krav (kg NH ₃ -N /år)	790	234	1024
Faktisk emission (kg NH ₃ -N /år)	790	234	1024
Forskel (kg NH ₃ -N /år)	-	-	0
Vejledende BAT Overholdt?	-	-	Ja

⁴ 8 års-driften er husdyrbrugets lovlige drift for 8 år siden.

Ammoniaktab pr. produktion opnåelig ved anvendelse af BAT				
Produktion	Areal (m ²)	BAT krav (kg NH ₃ -N / (m ² · år))	Korrektionsfaktor for udegående	Vejl. sum (kg NH ₃ -N / år)
(#54164) Malkekøer, kvier og stude. Sengestald med fast gulv	328	1,68	0,5	276
(#54373) Ammekøer, slagtekalve (over 6 mdr.). Dybstrøelse	60	0,66	0,5	20
(#54254) Malkekøer, kvier og stude. Dybstrøelse	78	0,88	0,5	34
(#54257) Malkekøer, kvier og stude. Dybstrøelse	74	0,88	0,5	33
(#54258) Malkekøer, kvier og stude. Dybstrøelse	284	0,88	0,5	125
(#54239) Heste. Dybstrøelse	50	0,57	0,5	14
(#54240) Får og geder. Dybstrøelse	4	0,88	0,5	2
(#54231) Ammekøer, slagtekalve (over 6 mdr.). Dybstrøelse	389	0,66	0,5	128
(#54229) Ammekøer, slagtekalve (over 6 mdr.). Dybstrøelse	436	0,66	0,5	144
(#54230) Kalve, (under 6 mdr.). Dybstrøelse	33	0,88	0,5	15

Den faktiske ammoniakemission fra husdyrbruget er i husdyrgodkendelse.dk beregnet til 1024 kg N/år. Husdyrbruget opfylder dermed kriterierne i den vejledende emissionsgrænseværdi for ammoniakfordampning fra produktionen.

BAT kravet er overholdt med de valgte staldsystemer.

5.2.2 Vurdering af BAT for ammoniak

Ansøger har frit valg med hensyn til valg af teknikker for opnåelse af det maksimale ammoniakniveau og har konkret valgt at opnå dette gennem valg af staldtype. I tilladelsen er der stillet vilkår, som sikrer, at den forudsatte reduktion af ammoniakfordampningen opnås.

Aalborg Kommune har samlet set vurderet, at det konkrete husdyrbrug ikke adskiller sig væsentligt fra forudsætningerne som ligger til grund for fastlæggelsen af emissionsgrænseværdierne for de konkrete dyretyper.

Aalborg Kommune vurderer desuden, at anvendelsen af Miljøstyrelsens vejledende emissionsgrænseværdier sikrer, at kommunens udmeldte BAT-niveau er proportionalt.

Aalborg Kommune vurderer, at BAT-niveauet for ammoniakfordampning fra anlægget er overholdt, idet de valgte teknikker beregnet gennem husdyrgodkendelse.dk samlet medfører en

ammoniakemission, som svarer til BAT beregnet efter Miljøstyrelsens vejledning. Det ikke vil være proportionalt at indføre yderligere ammoniaktiltag.

5.3 Vurdering af ammoniakpåvirkning af beskyttet natur

Kvægbrugets anlæg ligger i åbent landbrugsland mellem Aabybro og Haldager. Bilag 7 og 8 viser de nærmeste naturområder.

5.3.1 Kategori 1-natur

Kvægbrugets driftsbygninger ligger meget langt fra nærmeste EU-habitatområde (Store Vildmose), 4 km mod nord. I større afstand mod syd ligger habitatområdet "Nibe Bredning, Hal-kær Ådal og Sønderup Ådal".

Der ligger ikke kategori 1-natur indenfor en afstand af anlægget, hvor der deponeres mere end 0,2 kg N/ha/år i total-deposition. Dette er beregnet ved hjælp af en konsekvensradius, der er fremstillet ud fra størrelsen af emissionen fra anlægget.

Det er vurderet ud fra afstanden samt den samlede udledning af ammoniak fra husdyrbruget, at det ud fra et videnskabeligt synspunkt uden rimelig tvivl kan fastslås, at det ansøgte projekt ikke har skadelige virkninger på natur kategoriseret som kategori 1-natur, jf. § 2, stk. 1, nr. 1 i *Bekendtgørelse om godkendelse og tilladelse m.v. af husdyrbrug*.

5.3.2 Kategori 2-natur

Nærmeste kategori 2-natur ligger ca. 4850 meter sydvest for anlægget.

Der ligger ikke kategori 2-natur indenfor en afstand af anlægget, hvor der deponeres mere end 1 kg N/ha/år i total-deposition. Dette er beregnet ved hjælp af en konsekvensradius, der er fremstillet ud fra størrelsen af emissionen fra anlægget.

Det er vurderet ud fra afstanden samt den samlede udledning af ammoniak fra husdyrbruget, at det ansøgte projekt ikke har skadelige virkninger på natur kategoriseret som kategori 2 natur, jf. § 2, stk. 1, nr. 2 i *Bekendtgørelse om godkendelse og tilladelse m.v. af husdyrbrug*.

5.3.3 Kategori 3-natur

I området, ca. 1000 meter fra anlægget, er der flere mindre søer og vandhuller. Mod syd løber Ryå, hvor arealet ned til Ryå er registreret mose, og der er nærliggende strandenge. Længere væk fra ejendommen er der flere potentielt følsomme skove.

Der ligger ikke kategori 3-natur indenfor en afstand af anlægget, hvor der deponeres mere end 1 kg N/ha/år i mer-deposition. Dette er beregnet ved hjælp af en konsekvensradius, der er fremstillet ud fra størrelsen af emissionen fra anlægget.

Det er vurderet ud fra afstanden samt mer-udledning af ammoniak fra husdyrbruget, at det ansøgte projekt ikke har skadelige virkninger på natur kategoriseret som kategori 3-natur, jf. § 2, stk. 1, nr. 3 i *Bekendtgørelse om godkendelse og tilladelse m.v. af husdyrbrug*.

5.3.4 Vurdering af påvirkningen fra anlægget

Aalborg Kommune vurderer samlet set, at husdyrbrugets forøgede ammoniakemission ikke vil medføre væsentlige virkninger på hverken kategori 1,2 eller 3-naturområder. Det er samtidig kommunens vurdering, at der ikke er særlige forhold, som kan begrunde en skærpelse af de generelle beskyttelsesniveauer, som findes for natur.

Aalborg Kommune vurderer, at det ud fra et videnskabeligt synspunkt uden rimelig tvivl kan fastslås, at det ansøgte projekt ikke har skadelige virkninger på internationale naturbeskyttelsesområders integritet og overordnede bevaringsmålsætning. For den øvrige natur omfattet af naturbeskyttelseslovens § 3 i eller udenfor Natura 2000-området vurderes det, at der ved overholdelse af ovenforstående vilkår ikke vil ske en væsentlig påvirkning ved gennemførelse af det samlede projekt.

5.3.5 Beskrivelse af bilag IV arter og andre beskyttede arter

Der er foretaget besigtigelser i området, og der er en enkelt registrering på oddere nordvest for Skeelslund skov. Der er ikke registreret andre fund af bilag IV arter i nærheden af anlægget.

Beskyttede naturområder kan være leve-, yngle- eller rasteområder for Bilag IV-arter, rødlistearter eller ansvarsarter, og er blandt andet derfor sikret mod forringelse af naturtilstanden via lovgivning. Forhøjet tilførsel af det kvælstofholdige næringsstof *ammoniak*, kan bidrage til ændringer i naturtilstanden og dermed føre til en forringelse af levestederne for følsomme og truede plante- og dyrearter.

Med udgangspunkt i beregninger af ekstra tilførsel af atmosfærisk båret ammoniak fra anlægget til beskyttede naturområder i oplandet er det vurderet, at ingen beskyttede naturområder modtager så meget ekstra ammoniak, at naturtilstanden bliver påvirket negativt i forhold til deres nuværende tilstand.

Aalborg Kommune har vurderet, at ingen naturarealer (vandhuller, gamle skove, overdrev), som kunne være leve-, yngle- eller rasteområder for bilag IV-arter, vil blive påvirket væsentligt af det ansøgte projekt. På denne baggrund vurderes det, at godkendelse af anlæggets ammoniakfordampning ikke vil beskadige eller ødelægge leve-, yngle- eller rasteområder for bilag IV-arter.

6 Nabogener fra husdyrbruget

6.1 Lugt

6.1.1 Beskrivelse af lugt fra dyrehold

Den primære kilde til lugt fra dyrehold er staldluftventilation. Der foreligger kun systematiske og anvendelige målinger/oplysninger om lugt fra staldanlæg. Lugt i forhold til omkringboende vurderes derfor udelukkende ud fra staldanlæg til dyrehold. Lugtgener fra opbevaringsanlæg samt ved udbringning indgår ikke i lugtberegningerne og håndteres derfor primært ved hjælp af generelle regler i husdyrgødningsbekendtgørelsen (tæt overdækning af mødding uden daglig tilførsel samt flydelag eller tæt overdækning af gyllebeholdere).

På Endelstedvej 30 gælder det for alle produktionsarealer, at dyrene er på græs mere end 5 måneder. Der bliver derfor ikke beregnet lugtemission for dem, jf. husdyrgodkendelsesbekendtgørelsens § 21, stk. 3.

Der er desuden stor afstand til nærmeste nabo uden landbrugspligt – Endelstedvej 55.

Tabellen nedenfor viser de aktuelle afstande til naboer mm. Placering fremgår af bilag 9.

Lokalitet/område	Afstand til husdyrbruget	Nærmeste område
Enkelt bolig/erhverv	450 m	Endelstedvej 55
Samlet bebyggelse		Biersted Mejeriby (Halagervej 104)
Byzone, sommerhusområde		Åbybro

6.1.2 Vurdering af lugt fra dyrehold

Da dyrene er udegående hele sommeren, vil der ikke være lugtgener for omkringboende.

Det vurderes, at de stillede vilkår sikrer, at staldhygiejne ikke giver anledning til, at lugten fra husdyrbruget er anderledes/værre, end hvad der normalt forekommer fra denne type husdyrbrug.

Skulle der alligevel opstå lugtgener i forbindelse med husdyrbruget, er der mulighed for at stille krav om undersøgelse af dette.

6.2 Fluer og skadedyr

6.2.1 Beskrivelse af flue- og skadedyrsbekæmpelse

Der holdes pænt og rent på ejendommen. Der foretages ikke kemisk fluebekæmpelse, da det er et økologisk husdyrbrug. Der er ingen eller kun ganske få dyr på stald i sommermåneder hvor risiko for fluegener er størst. Der foretages ikke kemisk fluebekæmpelse, da det er et økologisk husdyrbrug. Eventuel bekæmpelse af rotter sker gennem den kommunale rottebekæmpelsesordning.

6.2.2 Vurdering af flue- og skadedyrsbekæmpelse

Kommunen vurderer, at de stillede vilkår sikrer, at der ikke opstår problemer i forhold til fluer eller rotter på husdyrbruget.

6.3 Transport

6.3.1 Beskrivelse af transport

Transport af foder, dyr og olie sker fra Thisted Landevej via Haldagervej og Endelstedvej. Transport af husdyrgødning sker fra anlægget via Endelstedvej, Haldagervej, Kjellerupsvej og Slusevej til arealet i Jammerbugt Kommune (mark nr. 14-0).

Transporten af husdyrgødning til mark nr. 10 sker via Endelstedvej og Haldagervej. For de øvrige marker sker transporten af husdyrgødning dels på Endelstedvej dels internt på udspretningsarealerne. Der er ingen transporter gennem landsby.

Antallet af transporter til og fra husdyrbruget ses af nedenstående tabel

Art	Kapacitet pr. læs før udvidelse	Kapacitet pr. læs efter udvidelse	Antal transporter før udvidelse	Antal transporter efter udvidelse
Krafftoder	6 tons	6 tons	1/mdr.	1/mdr.
Grovfoder	Wrapballer	Wrapballer	Løbende	Løbende
Slakteri kreaturer	5	5	1/mdr.	1/mdr.
Døde dyr	-	-	Efter aftale m. DAKA	Efter aftale m. DAKA
Olie	6.500 l	6.500 l	5-6/år	5-6/år
Gylle	16 tons/vogn	25 tons/vogn	50	40
Dybstrøelse	9 tons/vogn	9 tons/vogn	60	44
Dybstrøelse til Torngårdsvej 74	-	19 tons i container med lastbil	-	8
Diverse	-	-	3-5/år	3-5/år

Som hovedregel bliver der ikke kørt husdyrgødning ud i weekender eller helligdage, men under særlige ugunstige forhold kan det blive nødvendigt. Høst og hjemtagning af grovfoder skal ske, når afgrøden er moden og når vejret er rigtigt, derfor kan der forekomme transport med disse fordelt over hele døgnet og på alle ugens dage.

Til- og frakørselsforhold til husdyrbruget ses på bilag 10.

6.3.2 Vurdering af transport

Aalborg Kommune vurderer, at transport til og fra husdyrbruget ikke giver væsentlige gener for naboer og øvrige boligområder ud over, hvad man kan forvente af denne type husdyrbrug.

6.4 Støj

6.4.1 Beskrivelse af støj

Der vil være støj i forbindelse med at der vales korn, ved fodring af dyr, ved levering af foder og sækkevarer samt ved øvrige transportere til og fra ejendommen. Der malkes ikke på ejendommen.

Støjgenerne er helt generelt meget begrænset. Det vurderes ikke at støjkloder på ejendommen er til gene ved nabobeboelser pga. afstanden.

6.4.2 Vurdering af støj

Der er ikke tidligere modtaget klager over støj fra husdyrbruget. Da anlægget ligger i god afstand fra omkringboende, vurderer Aalborg Kommune, at øget støj i forbindelse med ændringen ikke vil give væsentlige gener. Skulle der alligevel opstå støjgener i forbindelse med husdyrbruget, er der mulighed for at stille krav om undersøgelse af dette.

6.5 Støv

6.5.1 Beskrivelse af støv

Der kan forekomme støv fra husdyrbruget i forbindelse med indkøring af korn og indblæsning af foder. Der er ingen eller kun få støvgener fra anlægget, der kan genere naboer, da disse bor i stor afstand fra anlægget. Det vurderes ikke at støvgener i forbindelse med transport til og fra ejendommen, kan genere omkringboende.

6.5.2 Vurdering af støv

Det vurderes derfor ikke at være nødvendigt, at stille vilkår vedr. støv

6.6 Lys

6.6.1 Beskrivelse af lys

Der er ikke lys, der kan genere forbigående. Udendørs lamper er med led og med censor, så lyset styres automatisk og er kun tændt ved behov. Lyset styres manuelt, der er natbelysning, dagslyset bestemmer brugen af lys i stalden, som i vinterhalvåret vil være tændt efter behov ca. 4 timer i døgnet, mens der i sommerhalvåret vil være slukket.

6.6.2 Vurdering af lys

Aalborg Kommune vurderer, at udendørs lys ikke giver anledning til gener for naboer eller passerende trafik, da der er langt til naboer og kun begrænset trafik på nærliggende veje.

7 Bæredygtighed

Husdyrbrugloven har bl.a. til formål at værne om natur og miljø, så samfundsudviklingen kan ske på et bæredygtigt grundlag i respekt for menneskers livsvilkår og for bevarelse af dyre- og plantelivet.

Aalborg Kommune, Miljø opfordrer derfor husdyrbruget til at vælge bæredygtige løsninger.

Ved at reducere energiforbruget og brugen af fossile brændsler vil bidraget til klimaforandringerne fra CO₂-udledningen reduceres. Husdyrbruget kan vælge maskiner m.v. med et lavt energiforbrug, udskifte belysningen med LED-pærer, opsætte tænd-sluk-ure eller isolere bygningerne. Endvidere kan husdyrbruget vælge at anvende vedvarende energi såsom energi fra solen, vindmøller, jordvarme eller varmepumper.

Affald er en ressource, som skal udnyttes. I stedet for deponering eller forbrænding kan affald fx bruges til erstatning for en råvare. Derfor er det helt centralt, at husdyrbrugets affald sorteres, så det kan genanvendes. Pap/papir, metal og plast kan fx genanvendes direkte. Haveaffald kan omdannes til kompost, mens andre affaldstyper såsom spildolie skal gennemgå en rensning, før det kan genanvendes. Det kan også være, at der er en affaldsart på dit husdyrbrug, som anses for en ressource for en anden virksomhed.

Ved at kortlægge affaldsstrømme på husdyrbruget kan det vise sig, at råvareforbruget kan optimeres. Det kan også være, at emballagen giver så meget affald, at husdyrbruget med fordel kan tage kontakt til producenten for en anden emballering.

Ved at anvende bæredygtige materialer fx certificeret træ eller vælge det mindst miljøbelastende vaskemiddel eller anden råvare kan husdyrbruget hjælpe miljøet. Det kan også være, at regnvand kan anvendes i en del af produktionen, eller at vand og andre materialer kan recirkuleres i produktionen.

En af de store udfordringer i verden er tab af biologisk mangfoldighed. Husdyrbruget kan bidrage til en forøget biologisk mangfoldighed på stedet fx ved at anvende regnvandet til en sø eller ved at lave insektvolde eller naturstriber i marken.

Husdyrbruget på Endelstedvej 30 arbejder allerede med bæredygtighed. På sidste miljøtilsyn snakkede vi om følgende tiltag:

- Bedriften er økologisk, og der er ingen økologiske biogasanlæg i nærheden. Derfor er det ikke relevant at sende husdyrgødningen via biogasanlæg.
- Dieselforbruget til traktoren er stort, men det er nødvendigt for driften
- I stalden er der lysstofrør, og de kan evt. udskiftes med LED-rør, når der er brug for det. Udenfor portene er der LED-lamper med sensor.
- Vandet leveres fra vandværk og der er fokus på at undgå vandspild. Dels er vandet dyrt og dels ødelægges dybstrøelsen, hvis vandet lækker.
- Driften er økologisk, og derfor sprøjtes markerne ikke
- Ansøger undlader at slå grøftkanterne af hensyn til ænder i området, laver vildtstriber og foder vildtet
- Der er fokus på sortering af affald på ejendommen.

Du opfordres til at købe produkter, hvor miljøparametre vægtes på lige fod med kvalitet og pris.

Aalborg Kommune opfordrer dig til at bruge bæredygtige materialer og til at have fokus på en bæredygtig produktion. Udover at minimere vand, el og varmforsøbruget er det en god ide også

at have fokus på de råvarer, der indgår i produktionen eller i egne produkter. Der kan fx bruges genanvendelige materialer, være fokus på levetiden for produktet, eller på adskillelse af produktet, så de enkelte dele nemmere kan genbruges. Herudover opfordres du til at have fokus på at minimere emballagen, minimere forbruget af kemikalier og reducere transporten.

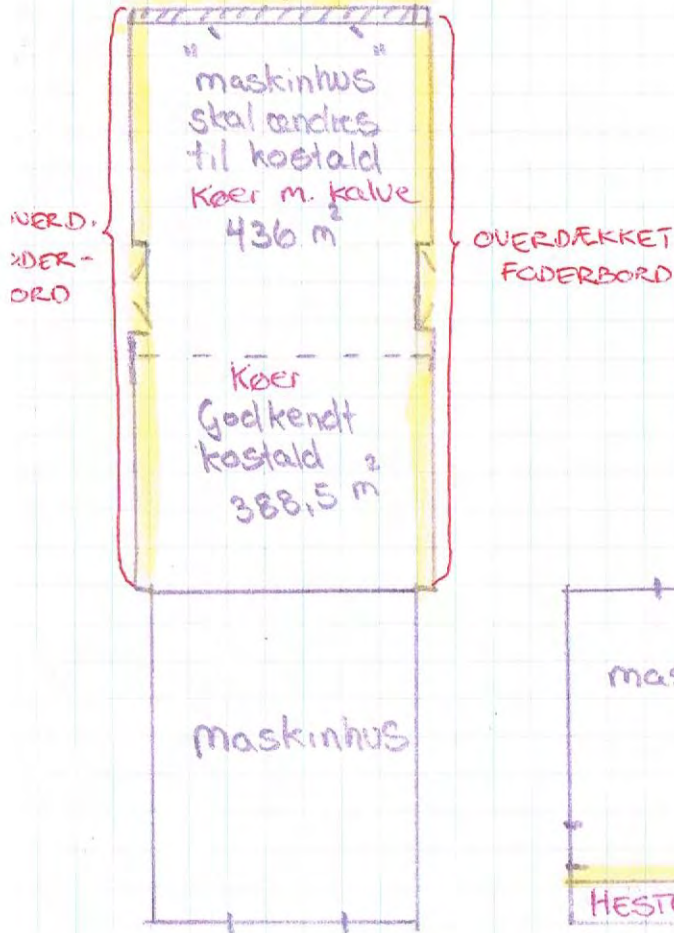
8 Bilagsliste

- Bilag 1: Detailkort over staldenes indretning
- Bilag 2: Detailkort over staldenes indretning
- Bilag 3: Detailkort over staldenes indretning
- Bilag 4: Situationsplan
- Bilag 5: Vejledningen Affaldstyper i landbruget
- Bilag 6: Beredskabsplan
- Bilag 7: Nærmeste naturområder, kategori 1- og 2-natur
- Bilag 8: Nærmeste naturområder, kategori 3-natur
- Bilag 9: Oversigtskort med angivelse af afstand fra husdyrbruget til naboer
- Bilag 10: Oversigtskort over husdyrbruget med angivelse af til og frakørselsforhold

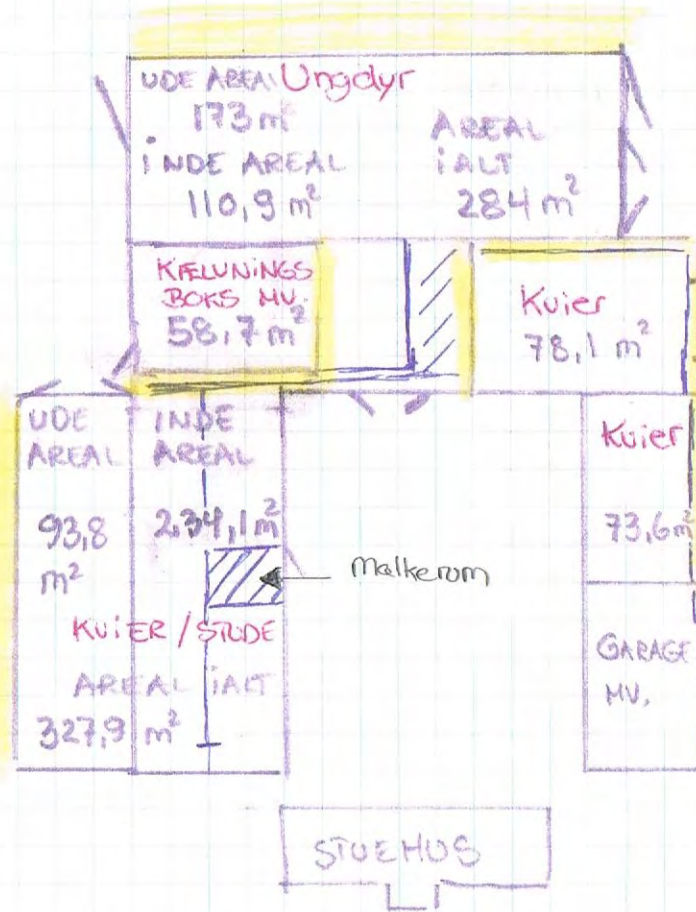
OPSTALDNING

PR. 8/3.18

overdækket areal som kalve skjul 33 m²



5 HESTEBOKSE
A 10 m²
1 BOKSE TIL
3 FÅR 4,1 m²
AREAL IALT 54,1 m²



ALLE AREALER ER UDELUKKENDE LIGGE & GÅ AREAL FOR KREATURENE

DER ER IKKE MEDTAGET FODER AREAL FODERGANGE MV.

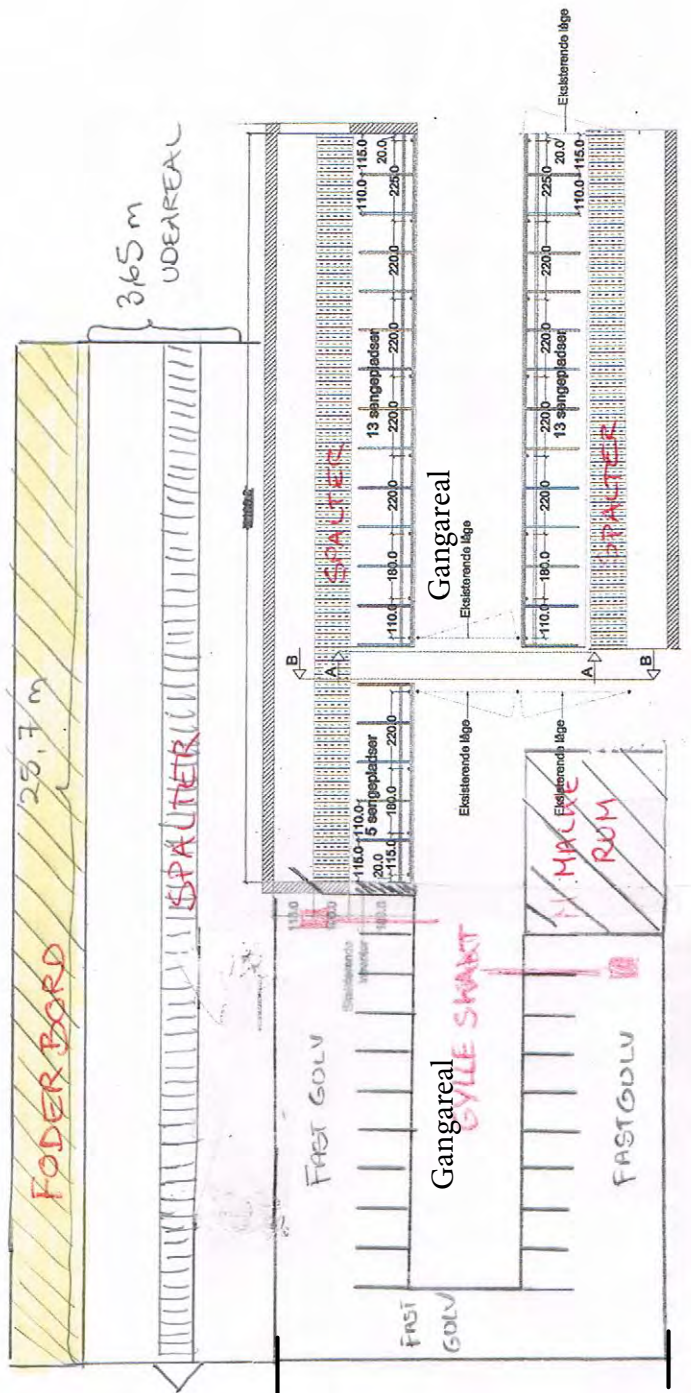
SAKLET AREAL TIL KREATURENE

KOHUS NYT	436,0 m ²
KOHUS "GL."	388,5 m ²
HESTEBOKSE MV.	54,1 m ²
KUIER / STUDE	234,1 m ²
KÆLVNINGS BOKS	58,7 m ²
KALVESKJUL	33,0 m ²
UNG DYR	284,0 m ²
KUIER	151,7 m ²
IALT	1640,1 m²

BILAG 1

/// = Gang areal
 = foderbord

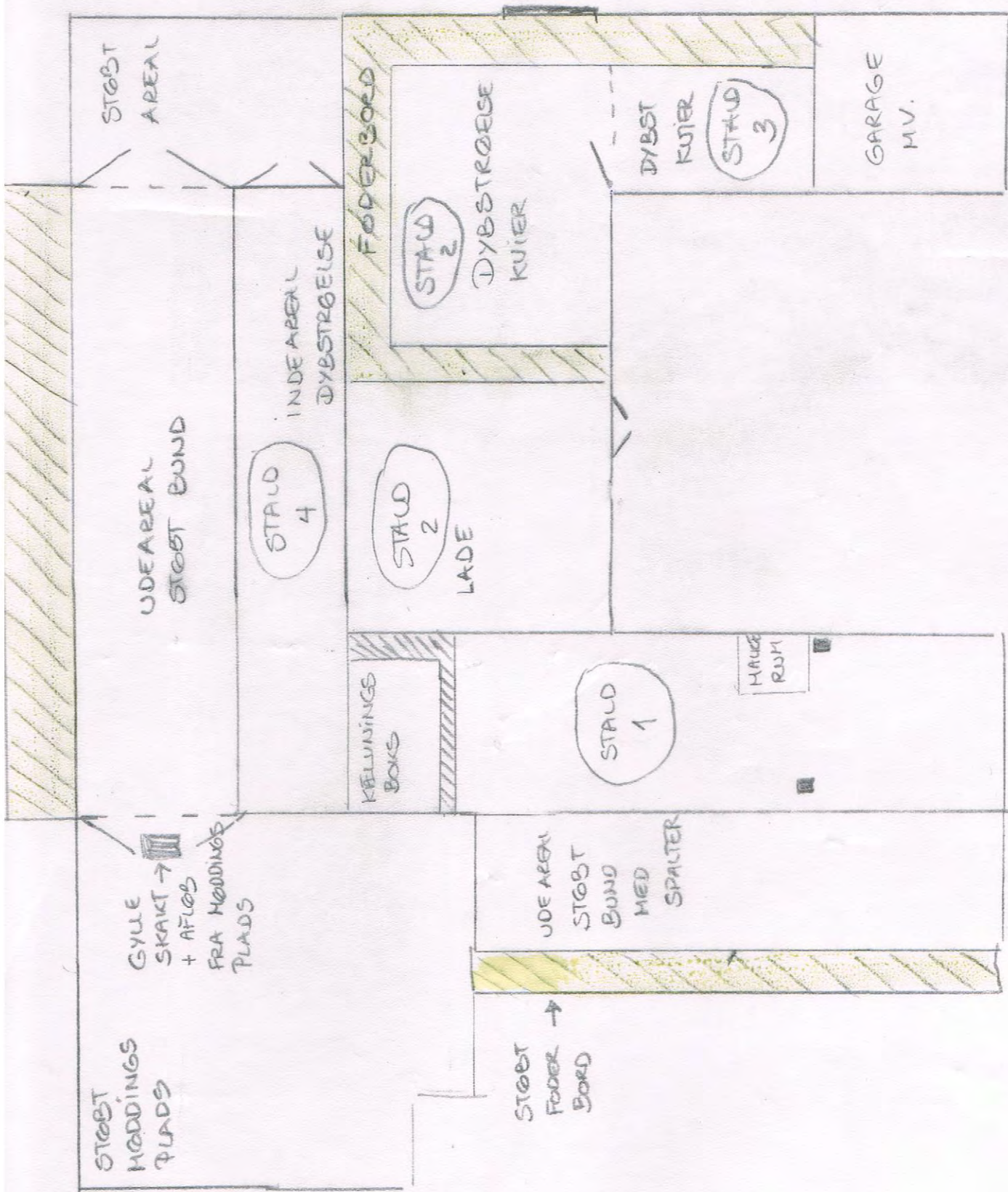
STALD 1



Bredde
10,2 m

Bilag 2

BILAG 2



BILAG 3

Bilag 4: Situationsplan





Vejledning i sortering af affald - landbrug

Affaldssortering med omtanke

Affaldshåndtering med omtanke medvirker til et rent miljø og en sund økonomi for landbruget, kommunen og samfundet som helhed.

Som andre virksomheder skal landbrug sortere deres affald. Det er desuden virksomhedens ansvar, at affaldet opbevares og bortskaffes efter gældende regler. Denne vejledning kan være en hjælp til dig og dit landbrug i at sortere og bortskaffe affald på den bedste måde.

Skemaet på bagsiden viser, hvordan affaldet skal håndteres. Vil du vide mere, kan du herunder læse mere om, hvordan affaldstyperne skal sorteres.

Har du spørgsmål til sorteringen, kan du kontakte **Aalborg Renovation, Over Bækken 2, 9000 Aalborg**, www.skidt.dk/erhverv, renovation@aalborg.dk eller tlf. 9931 4955.

Hvem må køre med affaldet?

De transportører og indsamlingsvirksomheder, du indgår aftale med, skal være registreret i det nationale affaldsregister på www.ens.dk/undergrund-forsyning/affaldsforsyning/affaldsregisteret.

Du må køre med dit eget affald.

Genanvendelse (G)

Meget affald i landbruget kan genanvendes - og nogle gange er der endda "penge i skidtet". Har du større mængder genanvendelige materialer, skal de frasorteres og afleveres til genanvendelse.

Genanvendelse af bygge- og anlægsaffald

Skal du udvide, renovere eller rive din ejendom ned, gælder der særlige bestemmelser for håndtering, sortering og bortskaffelse af bygge- og anlægsaffald, herunder tagplader med og uden asbest.



Knuste tagplader: sørg for dokumentation/analyse af, at tagpladerne ikke indeholder asbest!
Foto: Aalborg Kommune

Nedrivning af bygninger skal anmeldes til kommunen senest 14 dage før nedrivningen påbegyndes via www.byggomiljoe.dk, og i anmeldelsen skal redegøres for bortskaffelsen af bygge- og anlægsaffaldet.

Affald til genanvendelse skal afleveres til indsamlingsvirksomheder eller modtageanlæg, som er registreret i det nationale affaldsregister på www.ens.dk/undergrund-forsyning/affaldsforsyning/affaldsregisteret.

Alternativt kan du mod betaling aflevere affald til genanvendelse på kommunens genbrugspladser. Se www.skidt.dk/erhverv.

Hvis man vil genanvende bygge- eller anlægsaffald, skal man sikre sig, at materialet er egnet til genanvendelse, dvs. ikke indeholder miljøskadelige stoffer. Hvis materialet stammer fra en anden ejendom, end hvor det skal anvendes, **skal** det anskaffes via et godkendt modtage- eller knuseanlæg, og så er det som udgangspunkt fri for miljøskadelige stoffer.

Kommunen kan godkende materialer fra nedrivning/renovering på egen ejendom, som ikke har været via godkendt modtage-/ knuseanlæg – hvis materialet skal anvendes på egen ejendom.

For eksempel **kan** natursten, uglaseret tegl, eternit/fibercement (**uden** asbest) og beton (ikke kakler/fliser) godkendes til genanvendelse som vejmateriale.

Eternit/fibercement (**med** asbest) **må ikke** genanvendes, og skal **altid** deponeres (se afsnittet Affald til deponi). Tagplader kan man f.eks. få analyseret for asbest (analysepris ca. 400 kr.), og således kan man sikre sig mod at anvende et miljøskadeligt produkt.

Har du spørgsmål vedr. genanvendelse af bygge- og anlægsaffald, kan du henvende dig til Miljø- og Energiforvaltningen via mail miljoe-front@aalborg.dk eller på tlf. 99312050.

Affald til forbrænding (F)

Forbrændingseget affald er affald, der ikke er egnet til genanvendelse. Affaldet skal deles op i dagrenovationslignende affald og øvrigt forbrændingseget affald. Affaldet **må ikke** brændes i træ-/halmfyr, brændeovn eller i det fri.

Dagrenovationslignende affald

Dette affald er f.eks. madrester og uhygiejniske emballager fra fødevarer (f.eks. juicekartoner, madpakkepapir). Dagrenovationslignende affald skal indsamles ved Aalborg Kommunes kommunale dagrenovationsindsamling.

Øvrigt forbrændingseget erhvervsaffald

Dette affald er f.eks. beskidt pap, papir eller plast.

Affaldet skal afleveres til **Reno-Nord Energianlæg Aalborg, Troensevej 2, 9220 Aalborg Øst**: renonord@renonord.dk, tlf. 9815 6566.

Affald til deponi (D)

Affald, der hverken kan genbruges eller forbrændes skal deponeres.

Deponeringseget affald skal afleveres til **Reno-Nord Deponi, Halsvej 70, Rærup, 9310 Vodskov**: rerup@renonord.dk, tlf. 2923 2330

Bemærk, at inden affaldet kan afleveres til deponi, skal der ske en grundlæggende karakterisering.

Affald til specialbehandling (S)

Farligt affald, der udgør en miljømæssig eller sundhedsmæssig risiko. Dette affald er f.eks. olie-/kemikalieaffald, spraydåser, elektronik og medicinaffald.

De forskellige typer af farligt affald må ikke blandes sammen og det er vigtigt, at du afleverer det i den originale emballage. Ellers skal du notere indholdet på emballagen.

Det er ikke tilladt at anvende spildolie eller fuelolie til skumdæmpning i gyllebeholderen.

Farligt affald skal bortskaffes til **Reno-Nord Farligt affald, Langerak 21, 9220 Aalborg Øst**: farligtaffald@renonord.dk, tlf. 9815 4530, eller til anden godkendt modtager.

Klinisk risikoaffald

Virksomheder, der frembringer klinisk risikoaffald har pligt til at være tilsluttet den kommunale indsamlingsordning, som varetages af Renovation. Klinisk risikoaffald omfatter nåle, kanyler, knive, skalpeller og lignende skarpe genstande, der har været brugt til pleje eller behandling af patienter og dyr. Se mere og tilmeld virksomhed via www.skidt.dk/erhverv. Én tilmelding pr. landmand er tilstrækkelig.

Aalborg Kommune, Miljø kan efter ansøgning meddele fritagelse for tilslutningspligten og benyttelsespligten, hvis det dokumenteres, at det kliniske risikoaffald kan håndteres miljømæssigt forsvarligt ved en anden ordning. Ansøgning herom fremsendes til Aalborg Kommune, Miljø, Stigsborg Brygge 5, 9400 Nørresundby eller via mail miljoe@aalborg.dk.

Genbrugspladser (GP)

Du kan fra dit landbrug aflevere mindre mængder affald på Aalborg Kommunes 6 genbrugspladser. Din virksomhed skal være tilmeldt ordningen, og betaler pr. besøg på pladserne. Farligt affald afregnes pr. kg. Køretøjer (med en totalvægt på maksimalt 3.500 kg) med tilhørende trailer har adgang til genbrugspladserne. Dit landbrug må aflevere op til 200 kg farligt affald pr. år.

På genbrugsstationerne kan afleveres **sorteret** affald, men ikke dagrenovationslignende affald samt andet uhygiejnisk affald.

Emballeret affald skal afleveres i klare plastsække, så indholdet tydeligt kan ses af personalet.

Se mere på www.skidt.dk/erhverv, hvor kan tilmelde dine biler til ordningen og kan se gebyrerne for aflevering på genbrugspladserne.

Afbrænding af affald

Afbrænding af affald er som udgangspunkt **ikke tilladt** i Aalborg Kommune. Affaldet skal afleveres til **Reno-Nord Energianlæg Aalborg, Troensevej 2, 9220 Aalborg Øst**

Træ – eller halmfyr

Kun tørt halm og rent, ubehandlet træ må afbrændes i træ/halmfyr eller brændeovn. Asken herfra må udbringes på jordbrugsarealer i henhold til reglerne i bioaskebekendtgørelsen.

Træpaller **må ikke** anvendes som brændsel.

Afbrænding af haveaffald

Afbrænding af haveaffald er som udgangspunkt ikke tilladt i Aalborg Kommune.

Læhegn langs med marker/skel må **ikke afbrændes**. Står du selv for rydning af læhegn kan træaffaldet skæres op og anvendes i brændeovn, flises eller bortskaffes til godkendt modtageanlæg, som genanvender affaldet.

Afbrænding af træstød og hugstaffald

Afbrænding af dette affald er kun tilladt i sammenhængende bevoksninger af skovtræarter på mindst 0,5 ha og mindst 20 meters bredde (altså i skovbrug).

Afbrænding af halm

Halm og andre dele af landbrugsafgrøder **må ikke** afbrændes på marker eller uopdyrkede arealer. Udspredding og nedmuldning af overskudshalm bør være den foretrukne løsning.

I særlige tilfælde er afbrænding af halm tilladt, som f.eks.:

- Afbrænding af halm fra frøgræsser fra arealer, hvor afgrøden dyrkes det følgende år.
- Våde halmballer: Afbrænding må først foretages, når der er sket orientering til Nordjyllands Beredskab.

Generelle foranstaltninger ved afbrænding i det fri

Ved afbrænding skal gældende regler om brandværnsforanstaltninger altid følges. Du kan finde reglerne her:

<http://www.aalborg.dk/media/735384/afbraending.pdf>

Yderligere vejledning

Hvis du bliver i tvivl om, hvordan affaldet skal sorteres, er det en god idé at kontakte Aalborg Renovation for mere information. På den måde kan du undgå fejlsortering og derved ekstraregninger.

Du kan læse mere om affald på Aalborg Renovations hjemmeside, www.skidt.dk/erhverv.

Juni 2016

3/4

Sorteringsguide

G = Genanvendelse, **F** = Forbrænding, **D**= Deponi, **S**= Specialbehandling, **GP**= Genbrugsplads

Affaldsfraktion	G	F	D	S	GP
Akkumulatorer				X	X
Batterier				X	X
Big bags	X				
Byggeaffald, (natursten, uglaseret tegl, beton (ikke kakler/fliser)	X				X
Eternit (med og uden asbest)			X		X
Dagrenovationslignende affald		X			
Dyr til destruktion				X	
Dæk fra bil og traktor, brugte dæk uden alger	X				X
Dæk, nedbrudte, "grønne dæk", fx anvendt til ensilagestakke		X			
Elektronik skrot					X
Forbrændingseget affald		X			X
Glas emballage, ikke medicinbeholdere	X				X
Glas fra vinduer f.eks. drivhuse, staldvinduer mv.	X				X
Haveaffald, uden jord, sten og rødder	X				X
Imprægneret træ			X		X
Jern / metal skrot	X				X
Jord, rent	X				X
Jord, forurennet			X		
Kanyler/skalpeller				X	
Kemikalier, maling mv.				X	X
Lysstofrør, elsparepærer				X	X
Maling, hærdet		X			X
Maling, uhærdet				X	X
Medicinbeholdere, af plast/glas; med/uden indhold				X	X
Metalemballage, uden indhold, rengjort	X				X
Metalemballage med farligt affald				X	X
Motordrevne køretøjer og dele derfra	X				
Nylonsnore, halmsnore, halmballenet		X			
Olierester / Spildolie / Oliefiltre				X	X
Papir, rent – også fra kontoret, fortroligt papir	X				X
Papir, snavset		X			X
Pap, rent	X				X
Pap, snavset		X			X
Plastemballage, faremærket med indhold				X	X
Plastemballage, faremærket uden indhold	X				X
Plastemballage, ikke faremærket, uden indhold, rengjort	X				X
Plastfolie, rent, kraftig kvalitet (transportplast, ensilageplast, wrapballeplast)	(X)	X			
Plastfolie, beskidt, nedbrudt eller tynd kvalitet		X			
Presenning, ensilage-net (ikke PVC)		X			
Presenning, PVC			X		
PVC – blød, fx regntøj, gummistøvler			X		X
PVC – hård, fx staldinventar, tagrender, trapezplade mv.	X				X
Rottgift/sprøjtgift/pesticider				X	X
Spraydåser				X	X
Staldinventar (metal, træ mv)	X				X
Sække/poser, rent (plast, papir) sorteret					X
Sække/poser, beskidt (plast, papir)		X			X
Træ, rent – herunder paller	X				X
Træ – MDF-plader	X				X
Træstød	X				X

Bilag 6

Beredskabsplan

for

Endelstedvej 30

Indholdsfortegnelse:

TELEFONNUMRE	3
BRAND- OG EVAKUERING	4
OVERLØB AF GYLLE	5
KEMIKALIE- OG OLIESPILD.....	6
STOPHANER / HOVEDAFBRYDERE.....	7
STRØMSVIGT	8

SITUATIONSPLAN

FLUGTVEJE, BRANDSLUKKERE, HOVEDAFBRYDER O.LIGN

Udarbejdet af Kjeld Hollesen, april 2018

Denne beredskabsplan er udarbejdet som en del af ejendommens miljøgodkendelse med det formål at stoppe og begrænse evt. uheld med konsekvenser for det omgivne miljø.

Planens indhold skal være kendt af gårdens ansatte mm. og udleveres til evt. indsatsleder/miljømyndighed i forbindelse med uheld, forureninger, brand, ol.

Beredskabsplanen revideres/kontrolleres mindst 1 gang om året og skal være let tilgængelig og synlig. Beredskabsplanen findes i en mappe på kontoret i stuehuset.

Kopi af beredskabsplanen findes i en mappe på kontoret.

Kort materiale.

Bagerst er der et oversigtskort over ejendommen mm. med angivelse af:

- Dieseltanke og olietanke (overjordiske og nedgravede)
- Drænbrønde / regnvandsbrønd / afløb
- Udløbspunkter til vandløb / jord fra dræn
- Slukningsmateriel og åndedrætsværn
- Afbrydere til diverse pumper, anlæg, strømafbryder m.v.
- Trykflasker/oplag af f.eks. F-gas, stationære F-gasbeholdere, svejseanlæg m.v. -
- Flugtveje for dyr/ frigørelse mm.

Husk

Ved store uheld ring altid 1-1-2, ved mindre uheld ring altid til miljømyndighederne. Er man i tvivl ring 1-1-2.

Efter brand mm. tag kontakt med miljømyndighederne med hensyn til genopbygning af stald mm.

TELEFONNUMRE

Nærmeste telefon står i stuehus og har nr. 98269317.

Miljømyndighed	kontaktes på telefon	99312155	dag eller nat
Falck	kontaktes på telefon	70102030	dag eller nat
Brandvæsen	kontaktes på telefon	70102030/ 98512222	dag og nat
Lægevagt	kontaktes på telefon	70150300	dag eller nat
Tandlægevagt	kontaktes på telefon	70150300/ 40515162	dag eller nat
Landbocenteret	kontaktes på telefon	96351111	dag eller nat
Dyrlæge	kontaktes på telefon	98268005	dag eller nat
Foderstofforretning	kontaktes på telefon	97198788	dag eller nat
Elektriker	kontaktes på telefon	98241455	dag eller nat
Smeden/VVS	kontaktes på telefon	98241089	dag eller nat

BRAND- OG EVAKUERINGSINSTRUKS

Ved brand der ikke kan slukkes ved egen hjælp.

1. Tilkald brandvæsenet - RING 112 - oplys:

- Navn, adressen og telefonnummer der ringes fra
- Hvad er der sket og at det er en gårdbrand
- Er der tilskadekomne - hvor mange –
- Er dyrene kommet ud – art og antal der evt. er fanget

2. Kontakt ejeren, Kjeld Hollesen på tlf. 22733409

3. Iværksæt rednings- og slukningsarbejde hvis det er muligt og forsvarligt, herunder fjernelse og evakuering af dyr, olie og trykflasker.

Placering af slukningsmateriel er angivet på oversigtskortet.

Hvis det ikke er muligt at slukke branden - forsøg at begrænse den ved lukning af døre og vinduer

4. Modtag brandvæsenet og udlever denne mappe sammen med kortmaterialet

oplys endvidere:

- Evt. tilskadekomne eller dyr der ikke er reddet i sikkerhed
- Hvor det brænder
- Brandens omfang
- Hvor der er adgangsveje

OVERLØB AF GYLLE INSTRUKS

1. Ved større overløb af gylle eller ved brud på gylletanken - RING 112

oplys:

- Navn, adressen og telefonnummer der ringes fra
- Hvad der er sket og hvor meget der er løbet ud
- Om der er risiko for forurening af vandløb, eller drikkevandsboring

2. Ved mindre spild kontaktes kun miljømyndighederne

3. Kontakt ejeren, Kjeld Hollesen på tlf. 22733409

4. Kontakt miljømyndighederne ved tlf. 99312155

5. Forsøg opdæmning for at undgå, at gylle løber til drænbrønd placeret som vist på oversigtskortet bagerst. Forsøg ligeledes at undgå, at gylle løber til grøften på den modsatte side af Endelstedvej. Opdæmningen kan evt. foretages med jord, halmballer o. lign. afhængig af mængden af gylle. Er gyllen løbet til grøften skal der laves en opdæmning af vandløbet med en bigballe eller lignende som vist på oversigtskortet.

6. Modtag brandvæsenet/miljømyndighederne og udlever denne mappe med sammen med kortmaterialet

På ejendommen findes der følgende materiel, som evt. kan anvendes for at afhjælpe situationen:

Traktor med frontlæsser i maskinhus
Halmballer i halmstak

KEMIKALIE- OG OLIESPILD INSTRUKS

1. Ved større overløb af olie - RING 112 – oplys:
 - Navn, adressen og telefonnummer der ringes fra
 - Hvad der er sket, hvad og hvor meget der er løbet ud
 - Om der er risiko for forurening af vandløb ,drikkevand
2. Ved mindre spild kontaktes kun miljømyndighederne
3. Kontakt ejeren, Kjeld Hollesen på tlf. 22733409
4. Kontakt miljømyndighederne ved tlf. 99312155
5. Forsøg opdæmning for at undgå, at det løber til drænbrønd placeret lige udenfor maskinhuset. Dette kan gøres ved at opsamle olien vha. snittet halm som findes i maskinhuset. Eller ved opdæmning ved hjælp af jord, halmballer o. lign. afhængig af mængden og art. Er olie løbet til dræn kan man lave en opdæmning af vandløbet med en bigballe.
6. Modtag brandvæsenet/miljømyndighederne og udlever denne mappe med sammen med kortmaterialet

På ejendommen findes der følgende materiel, som evt. kan anvendes for at afhjælpe situationen:

I maskinhuset findes der snittet halm der kan benyttes til at opsuge spildte væsker.

STOPHANER / HOVEDAFBRYDERE

Afbrydere til diverse pumper, anlæg, strømafbryder m.v. skal ligeledes noteres på kortet over ejendommen.

Vand

Hovedhane sidder midt i stald 1 (den vestlige længe).

Elektricitet

Hovedafbryder og el-tavle sidder ved:

- Stuehus (slukker for strømmen i stuehus og garage).
- Foderlade (slukker for strømmen i laden og staldene)
- Maskinhus (slukker for strømmen i maskinhuset)

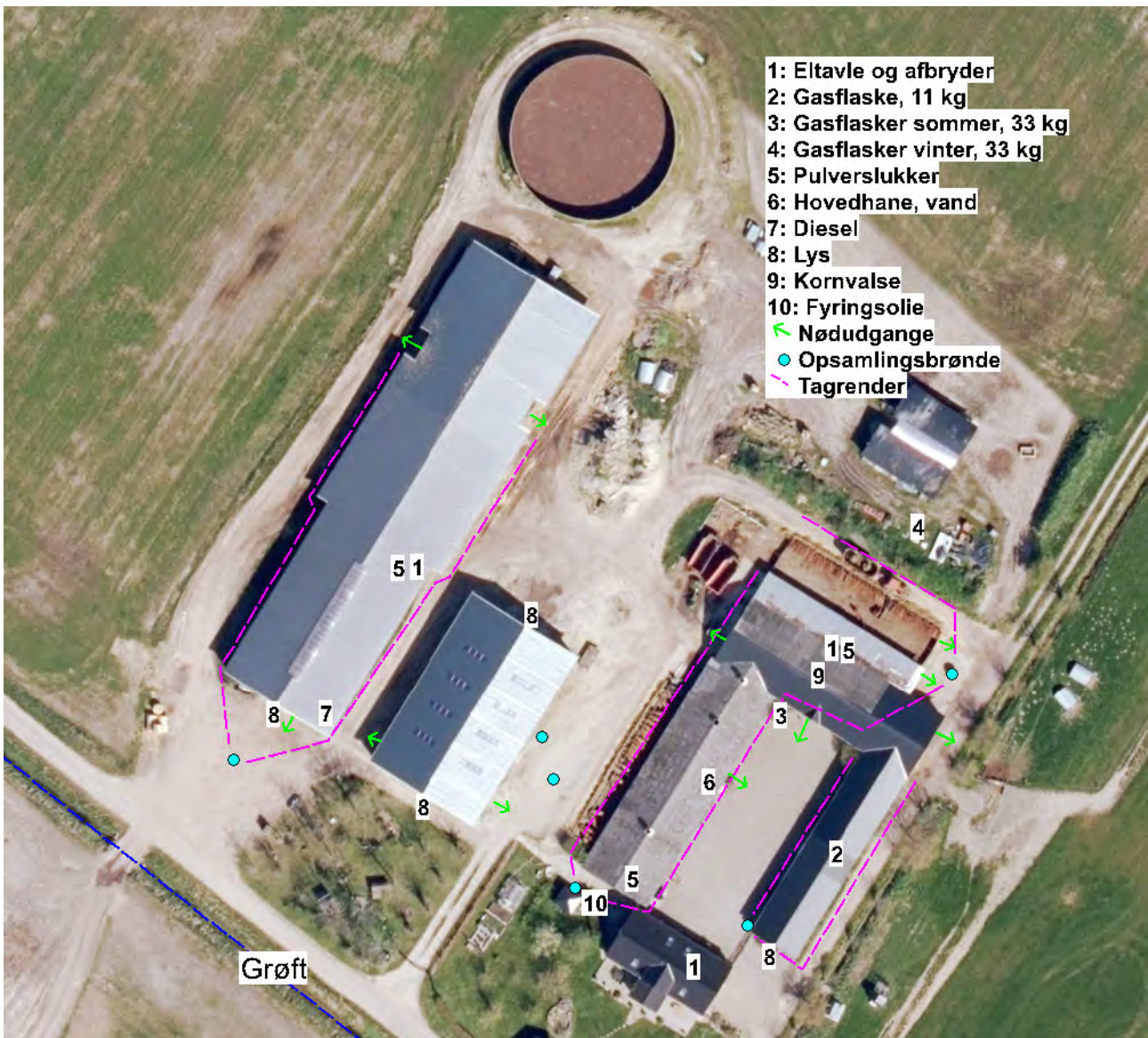
Nye sikringer opbevares i Foderladen.

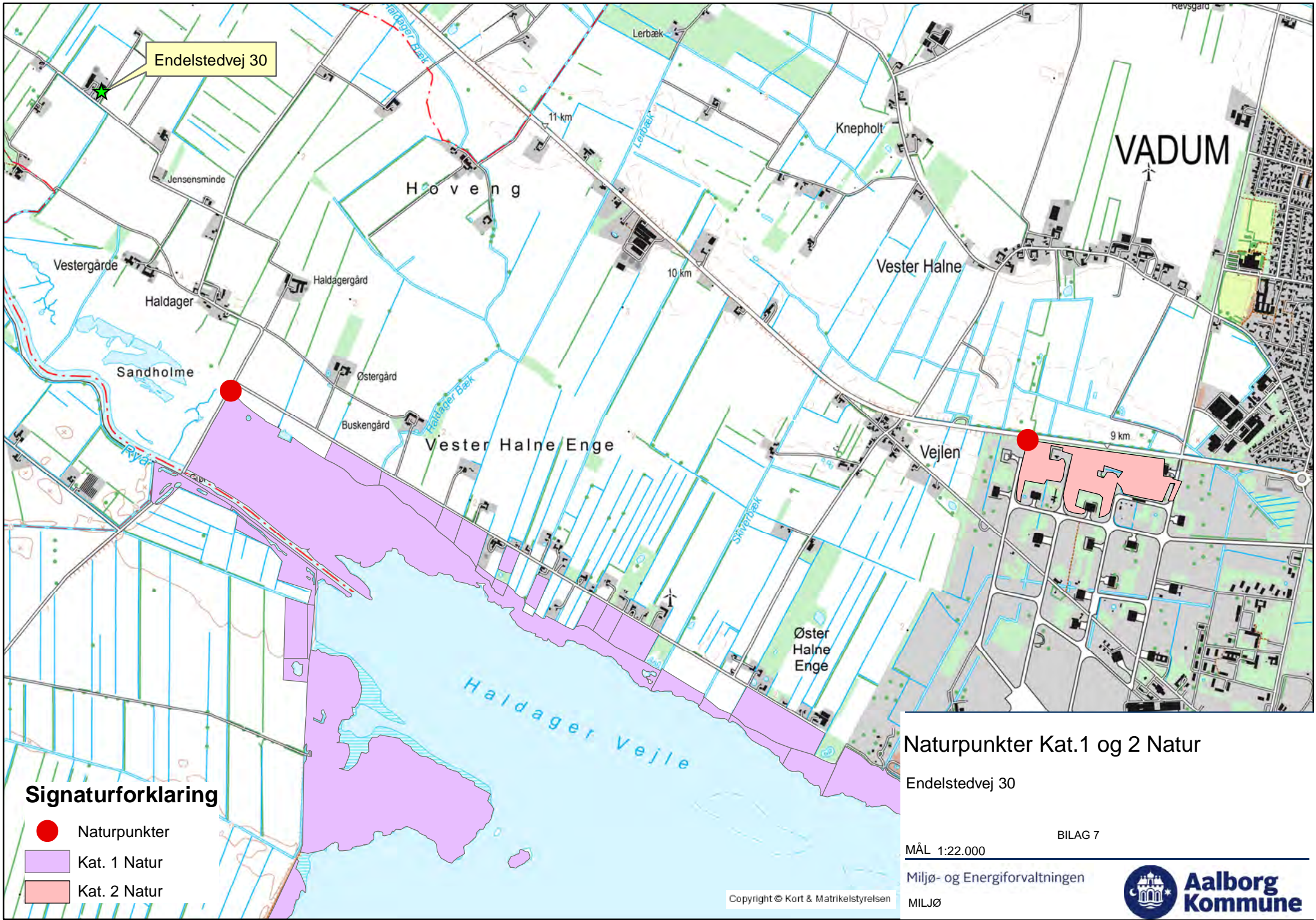
Der bruges automatsikringer i Stuehus og Maskinhus

STRØMSVIGT INSTRUKS

1. Tjek alle stalde og se om dyrene har det godt.
2. Strømsvigt har ikke alvorlig betydning for virksomheden, fordi besætningen er økologisk og dyrene derfor har mulighed for at gå ud.
3. Ved strømsvigt på over ca. 2 timer, ring til Energi Nord og forhør om varigheden af udfaldet. Telefon nr. 70151670.

Bilag A








Endelstedvej 30

VADUM

Signaturforklaring

-  Naturpunkter
-  Kat. 1 Natur
-  Kat. 2 Natur

Naturpunkter Kat.1 og 2 Natur

Endelstedvej 30

BILAG 7

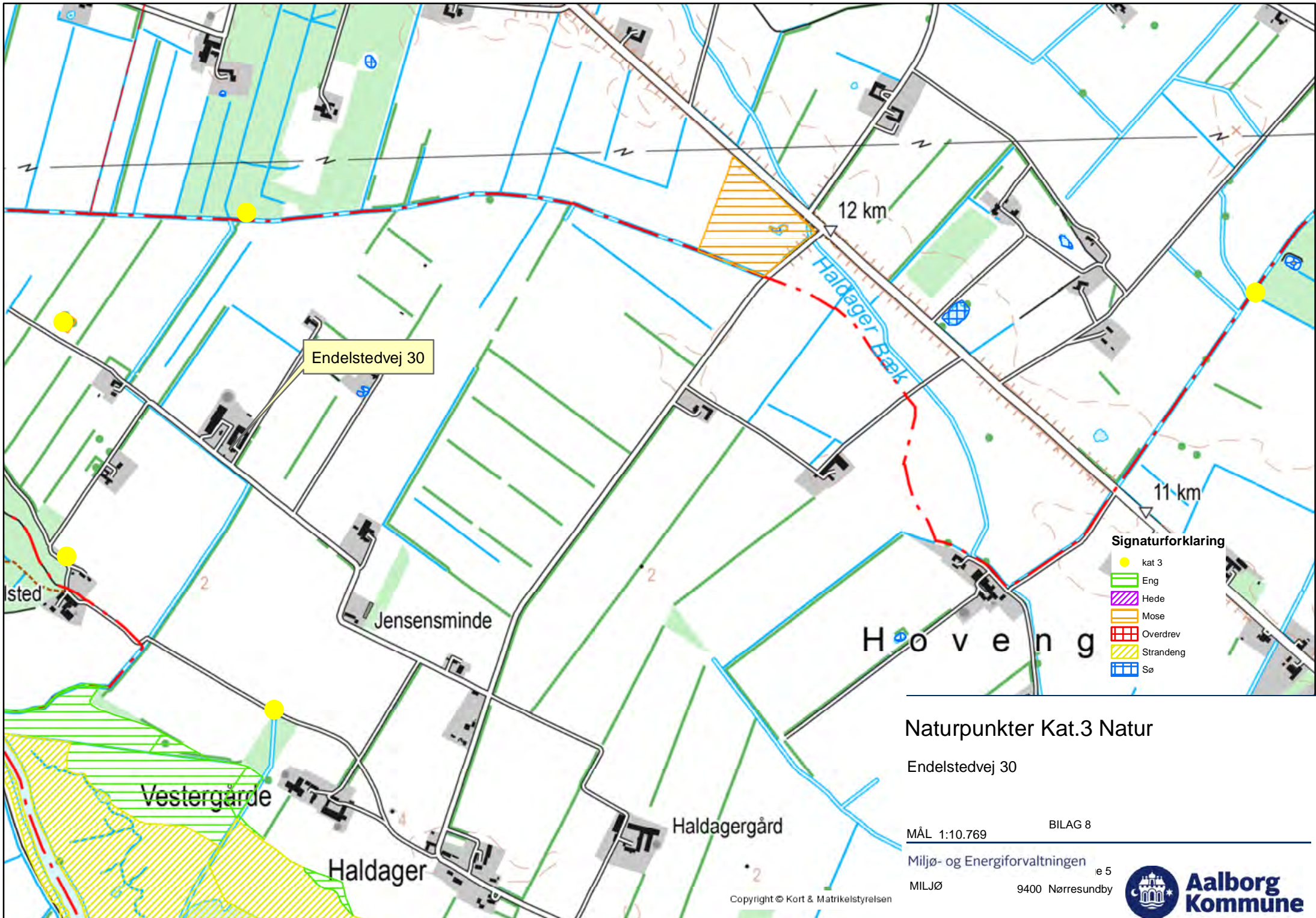
MÅL 1:22.000

Miljø- og Energiforvaltningen

MILJØ

Copyright © Kort & Matrikelstyrelsen





Signaturforklaring

- kat 3
- Eng
- Hede
- Mose
- Overdrev
- Strandeng
- Sø

Naturpunkter Kat.3 Natur

Endelstedvej 30

MÅL 1:10.769

BILAG 8

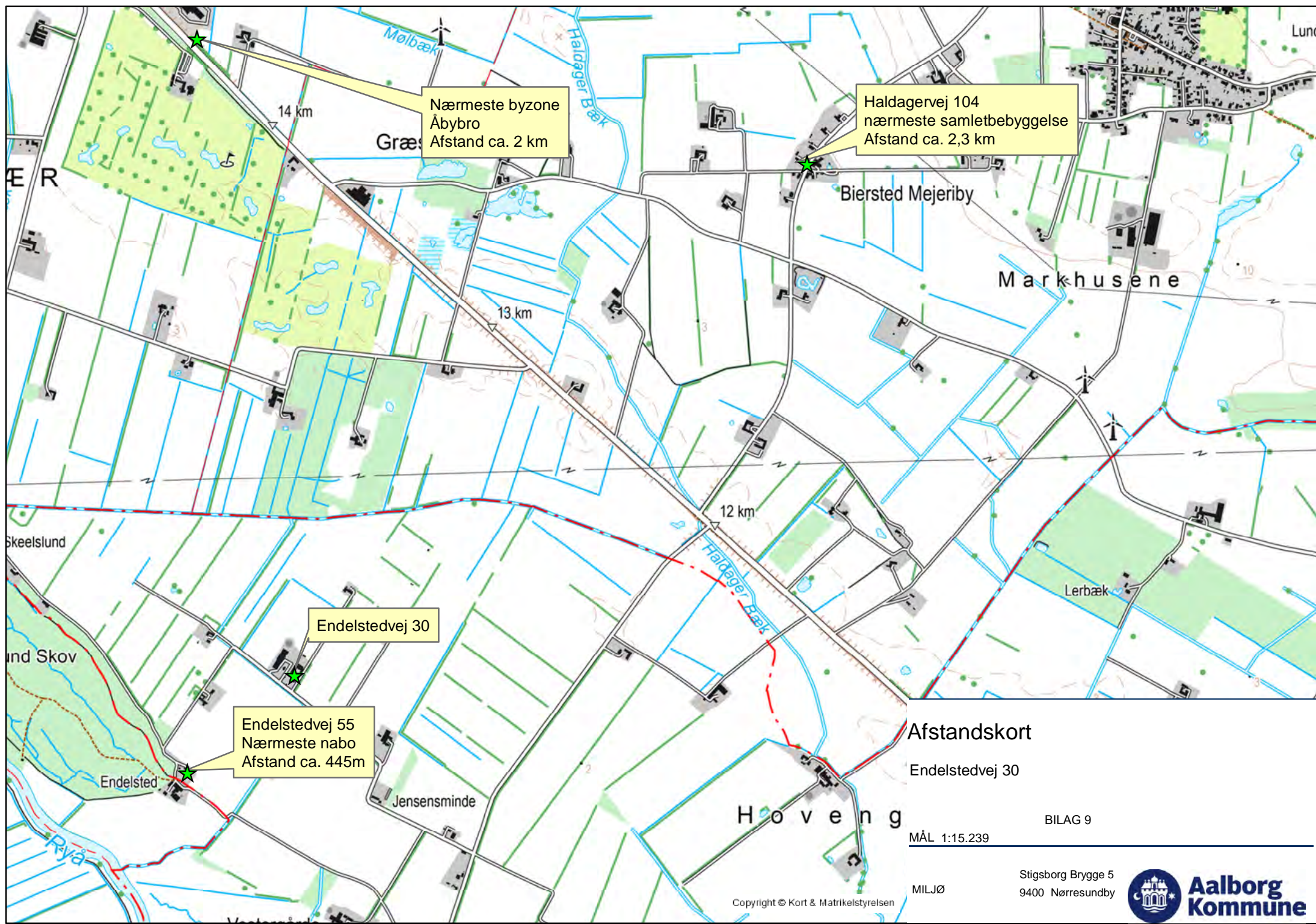
Miljø- og Energiforvaltningen

e 5

MILJØ

9400 Nørresundby





Nærmeste byzone
Åbybro
Afstand ca. 2 km

Haldagervej 104
nærmeste samletbebyggelse
Afstand ca. 2,3 km

Endelstedvej 30

Endelstedvej 55
Nærmeste nabo
Afstand ca. 445m

Afstandskort

Endelstedvej 30

BILAG 9

MÅL 1:15.239

MILJØ

Stigsborg Brygge 5
9400 Nørresundby



Bilag 10: Oversigtskort over husdyrbruget med angivelse af til og frakørselsforhold

