



- § 10-tilladelse
til Helletsgård
Klinteby Kirkevej, Ibsker
3730 Nexø

Kolofon: Bornholms Regionskommune; december 2019
Journalnummer: 09.17.16P19-0011
Udarbejdet af: Center for Regional Udvikling, It og Sekretariat
Sagsbehandlere: Susanne Kjær-Hansen/Katrine Høst
Kortbilag: Geodatastyrelsen

§ 10 tilladelse

til

Helletsgård

Klinterby Kirkevej 2, Ibsker

3730 Nexø



Gyldighed

Denne miljøtilladelse meddeles efter § 10 i lov om miljøgodkendelse m.v. af husdyrbrug, jf. lovbekendtgørelse nr. 442 af 13. maj 2016 med senere ændringer.

Tilladelsen gælder fra annonceringsdatoen den 9. december 2019.

DATABLAD

Titel:	§ 10 tilladelse til Helletsgård
Tilladelsen omfatter:	Årlig produktion af 100 stude, stor race (0-24/27 mdr.), svarende til 73,33 dyreenheder (DE)
Dato for tilladelse:	09.12.2019
Husdyrbrug:	Helletsgård, Klinteby Kirkevej 2, Ibsker, 3730 Nexø
Matrikelnummer og ejerlav:	40a m.fl., Hovedejerlavet, Ibsker
Ejendomsnummer:	4000113548
CVR-/P-nummer:	16422371/1001096889
CHR-nummer:	81775
Ansøger og bedriftsejer (kontaktperson):	Jim Bendix Jensen-Maar, Klinteby Kirkevej 2, Ibsker, 3730 Nexø
Kontaktoplysninger:	Tlf.: 5151 5605; e-mail: jm@midtbornholmsauto.dk
Konsulent:	Åse Larsen, Slagtekalverådgivning ApS, Herningvej 23, 7300 Jelling. Tlf.: 76801252; mail: miljo@slagtekalve.dk
Tilsynsmyndighed:	Bornholms Regionskommune, Center for Regional Udvikling, It og Sekretariat, Skovløkken 4, Tejn, 3770 Allinge
Kontakt tilsynsmyndighed:	Tlf. 5692 0000; e-mail: Byg@brk.dk ; Hjemmeside: www.brk.dk

INDHOLDSFORTEGNELSE

Datablad	3
Indholdsfortegnelse	4
1 Resumé	5
2 Tilladelsen med vilkår	6
2.1 Afgørelse om tilladelse	6
2.2 Vilkår for driften	7
2.3 Gyldighed – udnyttelse og bortfald.....	10
2.4 Offentlighed	10
2.5 Klagevejledning	10
3 Beskrivelse og vurdering af det ansøgte	12
3.1 Lokalisering og landskabsvurdering.....	12
3.2 Indretning og drift af husdyrproduktionen.....	19
3.3 Mulige gener for omgivelserne	23
3.4 Ammoniakemission og påvirkning af natur og sårbare arter.....	26
3.5 Bedste tilgængelige teknik (BAT).....	34
4 Bilag	36
Bilagsoversigt:	36
Bilag 1. Anlægsskitse med benævnelse af bygninger	37
Bilag 2. Ansøgningskema fra Bilag 1 i husdyrgodkendelsesbekendtgørelsen	38

1 RESUMÉ

Jim Maar, Klinteby Kirkevej 2, Ibsker, 3730 Nexø har ansøgt om tilladelse efter § 10 i husdyrgodkendelsesloven til at etablere en mindre kvægproduktion i eksisterende bygninger på ejendommen Helletsgård, Klinteby Kirkevej 2, Ibsker, 3730 Nexø, matrikel nr. 40a m.fl., Hovedejerlavet, Ibsker.

Ansøgningen omfatter 100 småkalve (tung race, 0-6 mdr.) og 100 stude (tung race, 6-24/27 mdr.) svarende til i alt 73,33 dyreenheder (DE). Til ejendommen hører 64,6 ha jord, hvoraf en del er fredskov (16,5 ha) og fungerende stenbrud. Dyrene skal afgræsse arealerne rundt om gården, ved stenbruddet og ved Paradisbakkerne. Det resterende jordtilliggende vil blive brugt dels til afgræsning i det omfang, der er behov, dels til produktion af foder i form af græs og korn. Husdyrbrugets udbringningsarealer skal ikke længere indgå i sagens vurdering.

Det eksisterende maskinhus indrettes til stald med dybstrøelsesbokse, som skal huse de mindste kalve. Efter endt mælkefodring flyttes dyrene videre til eksisterende staldbygninger på ejendommen med adgang til udearealer. Når studene har nået en vis størrelse, vil de komme på stald og blive færdigfædet i løbet af to-tre måneder inden salg. Staldanlægget har tidligere været anvendt til kvæg- og svineproduktion.

Der findes ingen gødningsopbevaringsanlæg på ejendommen, idet husdyrgødningen vil blive kørt direkte fra stald til mark til og nedpløjes direkte.

Anlægget på Helletsgård overholder de krævede mindsteafstande til beboelsesområder og nabobeboelser. Maskinhuset, der indrettes til stald, ligger mindre end de krævede 15 m fra en sø. Bornholms Regionskommune har meddelt dispensation og stillet vilkår om indretning og drift. De øvrige afstandskrav til vandforsyningsanlæg, vandløb, veje, levnedsmiddelvirksomhed, beboelse på ejendommen og naboskel er overholdt.

Helletsgård ligger for sig selv for enden af en blind privatvej. Det er Bornholms Regionskommunes vurdering, at etableringen af en mindre kvægproduktion i det eksisterende anlæg på Helletsgård kan ske uden at påvirke landskabet væsentligt.

På baggrund af ejendommens beliggenhed og beskrivelsen af produktionen forventes produktionen desuden ikke at forårsage væsentlige gener for naboer og forbipasserende i form af støj, støv, lys, transport eller forekomst af skadedyr.

Umiddelbart vest for Helletsgård ligger Natura 2000-området "*Almindingen, Ølene og Paradisbakkerne*", og inden for 300 m af ejendommen ligger et beskyttet overdrev, to potentielt ammoniakfølsomme skove og tre beskyttede søer. Bornholms Regionskommune har beregnet den forventede ammoniakpåvirkning fra den ansøgte produktion og har vurderet, at det ansøgte ikke vil forårsage væsentlig påvirkning af Natura 2000-området eller de ammoniakfølsomme og øvrige naturområder i området.

I søen beliggende ca. 260 m syd for Helletsgård er der tidligere registreret forekomst af Stor Vandsalamander, som er en strengt beskyttet art optaget på habitatdirektivets Bilag IV. Idet det ansøgte ikke påvirker søen væsentligt, vil det heller ikke påvirke Bilag IV-arten i søen. Bornholms Regionskommune har ikke kendskab til forekomst af andre Bilag IV-arter i området og vurderer, at produktionen ikke beskadiger eller ødelægger leveområder for Bilag IV-arter.

Bornholms Regionskommune vurderer, at husdyrbruget opfylder kravene til anvendelse af den bedste tilgængelige teknik (også kaldet BAT), idet husdyrbruget lever op til husdyrgødningsbekendtgørelsen og anden lovgivning på området, der anses for at være BAT for husdyrbrug af denne størrelse.

Samlet vurderer Bornholms Regionskommune, at indretning og drift af husdyrbruget og håndtering af husdyrgødningen sker i overensstemmelse med gældende regler. Det vurderes, at husdyrbruget kan drives på stedet uden at påvirke omgivelserne på en måde, som er uforenelig med hensynet til omgivelserne. Endvidere vurderes det, at husdyrbruget ikke medfører en væsentlig påvirkning af arter og naturtyper, der er en del af udpegningsgrundlaget for Natura 2000-områder, eller arter optaget på habitatdirektivets Bilag IV og deres yngle- og rasteområder.

2 TILLADELSEN MED VILKÅR

2.1 Afgørelse om tilladelse

Bornholms Regionskommune, Center for Regional Udvikling, It og Sekretariat har vurderet, at der kan meddeles tilladelse til den ansøgte etablering af en studeproduktion på 100 årsdyr på ejendommen Helletsgård, Klinteby Kirkevej 2, Ibsker, 3730 Nexø i henhold til § 10 i husdyrgodkendelsesloven¹. Kommunen meddeler samtidig dispensation efter husdyrgodkendelseslovens § 9, stk. 3 fra afstandskravet på 15 m til sø.

Tilladelsen er baseret på oplysningerne i det elektroniske ansøgningsskema (nr. 100463 version 8) med tilhørende bilag og øvrigt materiale indsendt af ansøgers konsulent og ansøger. Da første version af ansøgningen er modtaget før 1. august 2017, hvor husdyrbrugloven blev ændret væsentligt², er sagen behandlet efter de gældende regler på ansøgningstidspunktet. Tilladelsens gyldighed (afsnit 2.3) er dog beskrevet i henhold til den nye husdyrgodkendelsesbekendtgørelse³, idet denne fastsætter de fremadrettede regler vedrørende disse forhold.

Kommunen vurderer, at husdyrbruget har truffet de nødvendige foranstaltninger til at forebygge og begrænse forureningen fra husdyrbrugets anlæg og arealer. Endvidere vurderer kommunen, at husdyrbruget efter udvidelsen kan drives på stedet uden at påvirke omgivelserne på en måde, som er uforenelig med hensynet til omgivelserne, når de gældende regler på området og vilkårene i denne tilladelse overholdes.

§ 10-tilladelsen meddeles på nedenstående vilkår (afsnit 2.2), som begrundes i de relevante afsnit i miljøredegørelsen. Vilkårene er krav, som stilles pga. husdyrbrugets art eller beliggenhed.

Husdyrbruget skal drives i overensstemmelse med de stillede vilkår og bestemmelserne i den til enhver tid gældende bekendtgørelse om erhvervsmæssigt dyrehold, husdyrgødning, ensilage m.v. (husdyrgødningsbekendtgørelsen) samt øvrig gældende lovgivning, også selv om disse regler måtte være skærpende i forhold til denne godkendelse.

Vær opmærksom på, at ændring af de eksisterende anlæg ikke må igangsættes, før der er givet en byggetilladelse til ændret anvendelse af bygningerne og eventuelt andre nødvendige tilladelser fra Bornholms Regionskommune.

Miljøgodkendelsen indeholder en miljøteknisk redegørelse samt kommunens bemærkninger til og vurdering af ændringerne og husdyrbrugets påvirkninger af omgivelserne, naturen og naboer. Derudover er der redegjort for ejendommens anvendelse af den bedste tilgængelige teknik (BAT – Best Available Techniques).

Staldene har tidligere været brugt til mindre husdyrhold (udlejet til svineproduktion). Der foreligger dog ingen gældende tilladelse eller godkendelse til husdyrproduktion på Helletsgård.

¹ Lovbekendtgørelse nr. 442 af 13. maj 2016 om miljøgodkendelse m.v. af husdyrbrug (husdyrgodkendelsesloven) med senere ændringer, tilhørende bekendtgørelse nr. 916 af 23. juni 2017 om tilladelse og godkendelse m.v. af husdyrbrug (husdyrgodkendelsesbekendtgørelsen) med senere ændringer samt bekendtgørelse nr. 116 af 23. januar 2019 om erhvervsmæssigt dyrehold, husdyrgødning, ensilage m.v. (husdyrgødningsbekendtgørelsen).

² Lov nr. 204 af 28. februar 2017 om ændring af lov om miljøgodkendelse m.v. af husdyrbrug, lov om miljøbeskyttelse, lov om jordbrugets anvendelse af gødning og om plantedække og forskellige andre love.

³ Bekendtgørelse nr. 916 af 23. juni 2017 med senere ændringer.

2.2 Vilkår for driften

Indretning og drift

1. Tilladelsen gælder for det ansøgte. Virksomheden skal placeres, indrettes og drives i overensstemmelse med de oplysninger, der fremgår af den miljøtekniske beskrivelse, og med de ændringer, der fremgår af tilladelsens vilkår.
2. Vilkår, der vedrører driften, skal være kendt af de personer, der er beskæftiget med den pågældende del af driften.
3. På tilsynsmyndighedens forlangende skal virksomheden dokumentere overholdelse af denne tilladelsens vilkår.

Information om ændringer

4. Ændringer i ejerforhold eller hvem, der er ansvarlig for driften, skal meddeles til tilsynsmyndigheden (Bornholms Regionskommune, Center for Regional Udvikling, It og Sekretariat) senest 1 måned efter, at ændringen er sket.
5. Drifts-, indretnings- eller bygningsmæssige ændringer, der er relevante i forhold til tilladelsen, skal anmeldes til kommunen inden gennemførelsen. Kommunen vurderer, om de aktuelle planer for ændringer/udvidelse kan ske inden for rammerne af denne tilladelse.

Husdyrholdet og staldindretning

6. Dyretype, staldsystem og antal årsdyr skal være i overensstemmelse med angivelserne i nedenstående skema:

Stald	Dyretype	Antal	Staldsystem	Dyreenheder
Stald 1	Småkalv, tung race (0-6 mdr.)	60	Dybstrøelse	16,22
Stald 2	Kvie/stud, tung race (6-24 mdr.)	40	Dybstrøelse	18,09
Stald 3	Kvie/stud, tung race (6-27 mdr.)	45	Dybstrøelse	21,43
Stald 4	Småkalv, tung race (0-6 mdr.)	40	Dybstrøelse	10,81
	Kvie/stud, tung race (6-24 mdr.)	15	Dybstrøelse	6,78
I alt		100 årsdyr (0-24/27 mdr.)		73,33

Indretning og drift af stalde

7. Der skal i stald 1 laves en kant inden for porten med en højde på mindst 10-15 cm, som kan forhindre eventuel væske fra dybstrøelsen i at løbe ud af porten.
8. Der skal i stald 2, 3 og 4 etableres afløb i form af 'sugekasser med sugerør'.
9. Eventuel væske i sugekasserne i staldene skal ved behov opsamles i egnet beholder og afsættes til tredjemand.

Vilkår vedrørende flytbart læskur

10. Læskurets ydre sider skal holdes i mørke jordfarver.
11. Læskuret skal placeres inden for det areal, som er vist med rødt på luftfoto herunder.



12. Læskuret må højst være placeret det samme sted i 12 måneder ad gangen og må ikke placeres samme sted eller inden for en radius af 25 m fra samme placering, før der er forløbet 5 år.
13. Der skal føres årlig optegnelse over placeringen af læskuret. Optegnelserne skal opbevares i 5 år og kunne forevises på forlangende i forbindelse med kontrol.
14. Læskuret skal fjernes, når det ikke længere er i brug til fritgående kvæg.

Håndtering af husdyrgødning

15. Al dybstrøelse fra staldene (100 %) skal udbringes direkte fra stald til nedbringning på mark.

Affald

16. Arealerne omkring bygningerne og tilkørselsveje skal holdes ryddelige og fri for affald.
17. Affald skal opbevares og bortskaffes efter BOFA I/S' affaldsregulativer.
18. Der skal til enhver tid foreligge dokumentation for, at affald bortskaffes miljømæssigt forsvarligt.

Oplag af olieprodukter

19. Flydende brændstof, smørelolie og andre olieprodukter skal opbevares på en sådan måde, at der ikke opstår risiko for forurening af jord, overfladevand eller grundvand.
20. Beholdere til opbevaring af olieprodukter skal stå på et for olie vanskeligt gennemtrængeligt underlag og som minimum være overdækket med et halvtag.
21. Opbevaring af diesel/fyringsolie i overjordiske tanke skal til enhver tid ske i en typegodkendt beholder, som står overdækket på fast og tæt bund, således at spild kan opsamles, og at der ikke er mulighed for afløb til jord, kloak, overfladevand eller grundvand.
22. Tankning af diesel skal til enhver tid ske på en plads med fast og tæt bund, enten med afløb til olieudskiller eller således, at spild kan opsamles, og at der ikke er mulighed for afløb til jord, kloak, overfladevand eller grundvand.

Lugt

23. Der skal til stadighed opretholdes en god staldhygiejne. Bygninger, anlæg og omgivelser skal renholdes, således at lugtgener begrænses mest muligt for de omkringboende.
24. Driften må ikke give anledning til væsentlige lugtgener uden for ejendommens areal. Hvis der efter kommunens vurdering opstår lugtgener, der vurderes at være væsentligt større, end der kan forventes ifølge grundlaget for tilladelsen, kan kommunen meddele påbud om, at der skal gennemføres lugtreducerende tiltag.

Støj

25. Virksomhedens bidrag til støjbelastningen i omgivelserne, dvs. al støj fra landbrugsdrift på ejendommens bygningsparcel, må ikke overstige følgende værdier målt ved nabobeboelser eller deres opholdsarealer:

Ugedag	Tidspunkt	Støjniveau, dB(A)	Referencetid
Mandag-fredag	Kl. 07.00-18.00	55	8 timer
Lørdag	Kl. 07.00-14.00	55	7 timer
	Kl. 14.00-18.00	45	4 timer
Søn- og helligdage	Kl. 07.00-18.00	45	8 timer
Alle dage	Kl. 18.00-22.00	45	1 time
	Kl. 22.00-07.00	40	½ time
Spidsværdi	Kl. 22.00-07.00	55	

26. Virksomheden skal for egen regning dokumentere, at støjvilkårene overholdes, hvis tilsynsmyndigheden finder det påkrævet. Dokumentation for overholdelse af støjkravene kan være i form af målinger i ejendommens omgivelser (under fuld drift) eller kildestyrkemålinger ved de enkelte støjkilder kombineret med beregninger efter den fælles nordiske beregningsmodel for industristøj.
27. Kravet om dokumentation af støjforholdene kan højst fremsættes en gang årligt, med mindre den seneste kontrol viser, at grænseværdierne ikke kan overholdes. Støjmålinger skal udføres som beskrevet i Miljøstyrelsens til enhver tid gældende støjberegningsvejledning og foretages i punkter, som forinden aftales med tilsynsmyndigheden. Støjmåling skal udføres af et akkrediteret firma.

Støv

28. Driften må ikke medføre væsentlige støvgener uden for ejendommens eget areal.

Lys

29. Driften må ikke medføre væsentlige lysgener for omkringboende.

Skadedyr

30. Der skal foretages effektiv fluebekæmpelse på ejendommen som minimum i overensstemmelse med de nyeste retningslinjer fra Århus Universitet, Institut for Agroøkologi, der vedligeholder Skadedyrsguiden (www.dpil.dk).
31. Ved eventuelle fluegener hos naboer skal bekæmpelse foretages på tilsynsmyndighedens forlangende og efter en forudgående godkendt plan.
32. Opbevaring af foder skal ske på en sådan måde, at der ikke opstår risiko for tilhold af skadedyr (rotter m.v.). Stalde, lagre og andre anlæg skal holdes i forsvarlig rottesikret stand og rimelig orden for at forhindre gode levemuligheder for rotter. Bekæmpelse af rotter skal ske i henhold til aftale med autoriseret rottebekæmper.

2.3 Gyldighed – udnyttelse og bortfald

Reglerne om udnyttelse og bortfald fremgår af §§ 49-50 i den gældende husdyrgodkendelsesbekendtgørelse. Tilladelsen bortfalder, hvis den ikke er udnyttet inden 6 år fra denne afgørelses meddelelse. Hvis en del af tilladelsen ikke er udnyttet, bortfalder tilladelsen for denne del. Da denne tilladelse ikke omfatter byggeri, anses den for udnyttet, når det tilladte faktisk er gennemført inden fristens udløb.

Hvis den udnyttede miljøtilladelse ikke har været helt eller delvist udnyttet i 3 på hinanden følgende år, bortfalder den del af tilladelsen, der ikke har været udnyttet de seneste 3 år. Udnyttelse anses for at foreligge, når der har været en produktion svarende til mindst 25 % af det tilladte.

2.4 Offentlighed

Nabo- og partshøring

Orientering om § 10-miljøtilladelse blev den 6. november 2019 sendt i høring hos ansøger selv og naboerne til ejendommen. Der var en frist på 4 uger til at kommentere udkastet frem til og med den 4. december 2019. Der indkom ingen bemærkninger.

Offentliggørelse

Tilladelsen er den 9. december 2019 offentliggjort på Bornholms Regionskommunes hjemmeside <https://www.brk.dk/Indflydelse-Politik/Hoeringer/Sider/Hoeringer.aspx>. Samtidig er klageberettigede myndigheder, råd og foreninger samt en række lokale og landsdækkende foreninger og organisationer, som har anmodet om underretning i henhold til husdyrgodkendelseslovens §§ 61 eller 62, blevet orienteret om afgørelsen.

2.5 Klagevejledning

Bornholms Regionskommunes afgørelse kan påklages til Miljø- og Fødevareklagenævnet af afgørelsens adressat og enhver, der har en individuel, væsentlig interesse i sagens udfald, samt Styrelsen for Patientsikkerhed. Endvidere kan en række lokale og landsdækkende foreninger og organisationer klage over visse afgørelser.

Klagefristen udløber den 6. januar 2020, dvs. 4 uger fra den 9. december 2019, hvor afgørelsen er annonceret på regionskommunens hjemmeside.

Hvis du ønsker at klage over afgørelsen, skal du sende klagen via klageportalen for Nævnenes Hus, inden klagefristen udløber. Yderligere klagevejledning og links til klageportalen findes på hjemmesiden for Nævnenes Hus <https://naevneneshus.dk/start-din-klage/miljoe-og-foedevareklagenaevnet>. Disse links fører dig til klageportalen, som du logger på med NemID. Klagen skrives direkte i klageportalen, og det er muligt at vedhæfte dokumenter til klagen. Klagen sendes gennem klageportalen til Bornholms Regionskommune, som videresender den til Miljø- og Fødevareklagenævnet med den påklagede afgørelse og det materiale, der er indgået i sagens bedømmelse. Du får besked om videresendelsen.

En klage er indgivet, når den er tilgængelig for Bornholms Regionskommune via klageportalen. Miljø- og Fødevareklagenævnet skal som udgangspunkt afvise en klage, der kommer uden om klageportalen, med mindre du er blevet fritaget for brug af klageportalen. Hvis du ønsker at blive fritaget for at bruge klageportalen, skal du sende en begrundet anmodning til Bornholms Regionskommune. Kommunen videresender din anmodning til Miljø- og Fødevareklagenævnet, som afgør, om du kan fritages.

Det er en betingelse for Miljø- og Fødevareklagenævnets behandling af en klage, at den klageberettigede indbetaler et gebyr på 900 kr. (private) og 1.800 kr. (virksomheder, organisationer og offentlige myndigheder) til Miljø- og Fødevareklagenævnet. Betaling af klagegebyr sker online i forbindelse med indgivelse af klagen via klageportalen. Hvis gebyret ikke indbetales inden udløbet af klagefristen, afvises klagen.

Klagegebyret tilbagebetales, hvis:

- Klagesagen fører til, at den påklagede afgørelse ændres eller ophæves
- Klager får helt eller delvist medhold i klagen
- Klagen bliver afvist, fordi klagefristen er overskredet
- Klager ikke er klageberettiget
- Klagen ikke er omfattet af Miljø- og Fødevarerklagenævnets kompetence

Idet tilladelsen indeholder vilkår til sikring af landskabelige værdier, vil en klage have opsættende virkning, med mindre Miljø- og Fødevarerklagenævnet bestemmer andet.

En eventuel retssag til prøvelse af afgørelsen skal anlægges inden 6 måneder efter, at afgørelsen er meddelt den pågældende. Er afgørelsen offentligt bekendtgjort, regnes fristen dog altid fra bekendtgørelsen.

3 BESKRIVELSE OG VURDERING AF DET ANSØGTE

Bornholms Regionskommune har vurderet de miljømæssige forhold ved etablering af en studeproduktion på Helletsgård med 100 årsdyr svarende til 73,33 dyreenheder (DE).

Oplysninger om husdyrbrugets indretning og drift samt beregning af DE, ammoniak og lugt stammer fra ansøgning om tilladelse efter husdyrgodkendelseslovens § 10 inkl. bilag indsendt af ansøgers konsulent gennem det elektroniske ansøgningssystem husdyrgodkendelse.dk (ansøgningskema nr. 100463 Version 9). Efter modtagelsen af ansøgningen (indsendt 4. juli 2017) har Bornholms Regionskommune indhentet yderligere oplysninger.

Ved ansøgning om § 10-tilladelse til udvidelse af husdyrhold på 15 til 75 dyreenheder skal ansøger indsende et ansøgningsskema, hvor der skal svares ja eller nej til seks spørgsmål. Hvis der svares nej til et spørgsmål i skemaet, skal kommunen vurdere, om der skal stilles vilkår vedrørende forholdet, der kan afbøde miljøpåvirkningen af den påtænkte udvidelse.

Ansøger har ikke indsendt det omtalte skema, men besvarelsen af alle spørgsmål fremgår af det øvrige materiale, som kommunen har modtaget. Et eksemplar af ansøgningsskemaet er vedlagt i bilag 2, hvor felterne er udfyldt af kommunen ud fra materialet indsendt af ansøgers konsulent.

Ud over de seks punkter skal kommunen foretage en konkret vurdering i forhold til §§ 27 og 32 i husdyrgodkendelsesloven, som omhandler landskabelige værdier, virkninger på miljøet og eventuelle gener for naboer.

3.1 Lokalisering og landskabsvurdering

Ejendommens bygninger

I forbindelse med etableringen af studeproduktionen på Helletsgård opføres ingen nybyggerier eller foretages udvendige ændringer af det eksisterende anlæg. Tre eksisterende staldbygninger vil blive anvendt som staldbygninger, og herudover indrettes et eksisterende maskinhus til stald med dybstrøelsesbokse, som skal huse de mindste kalve. Endvidere har studene adgang til et flytbart læskur på udearealerne.

Placeringen af driftsbygninger og stuehus er vist på nedenstående Figur 6 og på oversigtsskitsen i Bilag 1.

Figur 1. Staldbygningerne på Helletsgård



Bygningerne Stald 2, Stald 3 og Stald 4 har tidligere huset kvæg eller svin, mens Stald 1 er opført som maskinhus i 1988.

I forbindelse med Stald 4 findes et forrum, som anvendes til opbevaring af foder, mælkepulver, mineraler og hjælpestoffer m.v. Korn og kraftfoder opbevares i fodersilo i modsatte ende af Stald 4.

På udearealerne opstilles et flytbart læskur. Læskuret ønskes placeret syd for bygningerne og vil blive flyttet én gang årligt i en femårig cyklus.

Figur 2 Ansøgt placering af det flybare læskur vist med røde strek syd for bygningerne. Læskuret flyttes mellem fem placeringer i en femårig cyklus, så det kun står ét år ad gangen på hver placering. Der er dog ikke de lovpligtige 25 m mellem placeringerne, hvorfor læskuret skal flyttes længere mod syd for hver gang, det flyttes, i forhold til det indtegnede.



Figur 3 Billede af eksisterende flytbart læskur.

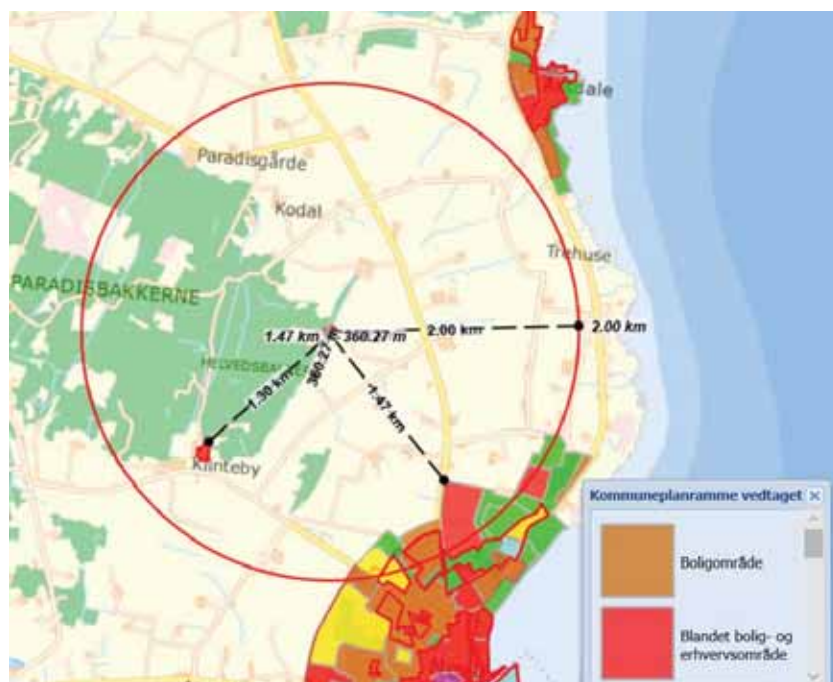


Afstandskrav i henhold til §§ 6, 7 og 8 i lov om miljøgodkendelse m.v. af husdyrbrug

Helletsgård er beliggende i landzone og uden for eksisterende eller fremtidigt byzone- eller sommerhusområde. Ejendommen ligger desuden ikke i et område i landzone, der i lokalplan er udlagt til boligformål, blandet bolig og erhvervsformål eller til offentlige formål med henblik på beboelse, institutioner, rekreative formål og lign.

Nærmeste eksisterende byzone er Nexø ca. 1,8 km syd for Helletsgård. Nord for byzonen og lidt tættere på ejendommen ligger et område, som i kommuneplanen er udpeget til fremtidig byzone med blandet bolig og erhverv. Nærmeste lokalplanlagte område i landzone er Klintebygård m.m. ved Paradisbakkerne 1,3 km mod sydvest, som er udlagt til blandet bolig og erhvervsformål (Figur 4). Nærmeste nabobeboelse uden landbrugspligt er Klinteby Kirkevej 4 i en afstand på ca. 380 m. Afstandskrav på 50 m til byzone, lokalplanlagt boligområde m.m. og nabobeboelse og således overholdt.

Figur 4. Afstande til nabobeboelse og boligområder



Grænsen for Natura 2000-området "Almindingen, Ølene og Paradisbakkerne" ligger umiddelbart vest for bygningsparcellen på Helletsgård. Der ligger dog ikke ammoniakfølsomme naturområder omfattet af husdyr-godkendelseslovens § 7, stk. 1, nr. 1 helt tæt på ejendommen. Nærmeste ammoniakfølsomme naturområde beliggende uden for internationale naturbeskyttelsesområder, beskyttet af naturbeskyttelseslovens § 3 og dermed omfattet af § 7, stk. 1, nr. 2, er et større overdrevsområde beliggende ved kysten nord for Nexø. Yderligere beskrivelse og vurdering af beliggenheden ift. ammoniakfølsom natur findes i afsnit 0.

De målte afstande fra nærmeste stald til ovennævnte beboelser og områder fremgår af Tabel 1.

Tabel 1 Afstandskrav i forhold til beboelser og natur.

Målepunkt	Faktisk afstand til nærmeste staldbygning	Faktisk afstand til nærmeste gødningslager*	Afstandskrav (jf. § 6 og § 7 i husdyrgodkendelsesloven)
Eksisterende eller ifølge kommuneplanens rammedel fremtidigt byzoneområde Nexø (Bakkebyen) – fremtidigt byzoneområde	1.470 m	-	50 m
Eksisterende eller ifølge kommuneplanens rammedel fremtidigt sommerhusområde Svanebakken - fremtidigt sommerhusområde ved Svaneke	4.840 m	-	50 m
Område i landzone, der i lokalplan er udlagt til boligformål, blandet bolig- og erhvervsformål eller til offentlige formål med henblik på beboelse, institutioner, rekreative formål og lign. Klintebygård m.m. ved Paradisbakkerne	1.300 m	-	50 m
Nabobeboelse Klinteby Kirkevej 4	360 m	-	50 m
Ammoniakkfølsomme naturtyper inden for internationale naturbeskyttelsesområder (§ 7, stk. 1, nr. 1) "Almindingen, Ølene og Paradisbakkerne" - overdrev	220 m	-	10 m
Ammoniakkfølsomme naturtyper uden for internationale naturbeskyttelsesområder (§ 7, stk. 1, nr.2) Overdrev > 2,5 ha beskyttet efter naturbeskyttelseslovens § 3 - nord for Nexø	1,9 km	-	10 m

* Afstandskravet gælder kun faste anlæg på husdyrbruget og således ikke oplag af dybstrøelse i markstak.

De fastsatte afstandskrav i husdyrgodkendelseslovens § 8 til vandforsyningsanlæg, vandløb og søer, veje, levnedsmiddelvirksomhed, beboelse og naboskel gælder for nybyggeri og bygningsændringer, der kan side-stilles med nybyggeri eller ved markante skift i husdyrholdet. De i Tabel 2 angivne afstande er derfor opmålt i forhold til den nærmeste af de fire fremtidige staldbygninger, der enten nyindrettes som stald (Stald 1) eller igen udnyttes som stalde efter at have været taget ud af drift i flere år.

Afstandskravet til søer er 15 m. Søen sydvest for ejendommen ligger netop ca. 15 m fra Stald 2 men kun ca. 7 m fra det nærmeste hjørne af Stald 1, hvor ansøger ønsker at nyetablere dyrehold. Stalden er etableret med fast bund med afløb i form af 'sugekasser' (se nærmere beskrivelse i afsnit 3.2). Ansøger vurderer, at risikoen for udsivning af husdyrgødning til søen er ikke-eksisterende, idet stalden er opført med høje betonsider op i 1,8 m højde, og idet der altid vil blive strøet så meget halm, at dybstrøelsesmatten fremstår tør.

Der er ansøgt om dispensation ift. afstandskravet til søen, da kravet på 15 m ikke opfyldes, jf. skitse i Figur 5.

Figur 5. Søen beliggende ca. 7 m fra nærmeste staldhjørne



Tabel 2. Afstandskrav til vandforsyning, sø og vandløb, skel, vej m.m.

Målepunkt	Faktisk afstand til nærmeste staldbygning	Faktisk afstand til nærmeste gødningslager*	Afstandskrav § 8 i husdyrgodkendelsesloven	Bemærkninger
Ikke almene vandforsyningsanlæg (enkeltindvinder)	40 m	-	25 m	Egen drikkevandsboring
Almene vandforsyningsanlæg (vandværk/boring)	605 m/4,6 km	-	50 m	DGU 247.249 er nærmeste boring, der benyttes aktivt af vandværk (Smålyngsværket) eller bevares som reserve. Nærmeste boring i Jupiter (ukendt anvendelse) er DGU 247.656 – 605 m fra stalde
Vandløb (grøft) og dræn	25 m	-	15 m	Åben grøft nord for ejendommen
Søer > 100 m ²	7 m	-	15 m	Stald 1. Afstandskravet er ikke overholdt.
Offentlig vej og privat fællesvej	465 m	-	15 m	Afstand fra stalde til privat grusvej er ned til 1 m
Levnedsmiddelvirksomhed	>25 m	-	25 m	Ingen levnedsmiddelvirksomheder i nærheden
Beboelse på ejendommen	20 m	-	15 m	
Naboskel	175 m	-	30 m	Skel mod Rabækkegård (matr. nr. 39a/149ay)

* Afstandskravet i husdyrgodkendelsesbekendtgørelsen gælder kun faste anlæg på husdyrbruget.

Bygge- og beskyttelseslinjer og placering i landskabet

Helletsgård er beliggende i landzone.

Ejendommen ligger for sig selv for enden af en blind vej. Bag ved ejendommen ligger et stenbrud.

Figur 6. Helletsgård med omgivelser



Bygge- og beskyttelseslinjer

Klitfredede arealer: Der er ingen klitfredede arealer på Bornholm.

Strandbeskyttelseslinje (300 m) og Kystnærhedszone (3 km): Helletsgård ligger ca. 2,2 km fra kystlinjen mellem Nexø og Aarsdale og dermed uden for strandbeskyttelseslinjen men inden for kystnærhedszonen.

Sø- og å-beskyttelseslinje (150 m): Nærmeste søer med beskyttelseslinje er områderne Hundsemyre og Ølene mere end 6 km mod henholdsvis syd og vest. Ingen bornholmske åer er pålagt å-beskyttelseslinje.

Skovbyggelinje (300 m): Det private skovområde Helvedesbakker, der grænser op til og delvist er ejet af Helletsgård er pålagt skovbyggelinje. Alle driftsbygninger ligger inden for linjen.

Fortidsmindebeskyttelseslinje (100 m): Syd for Helletsgård ligger en del beskyttede fortidsminder. Afstanden fra ejendommen til det nærmeste, en gravrøse - "Sejrshøj", er 415 m.

Kirkebyggelinje (300 m): Nærmeste kirkebyggelinje er omkring Ibs Kirke mere end 3 km fra Helletsgård.

Vejbyggelinje (15 m): Langs Ibskervej 675 m fra Helletsgård er der 15 m vejbyggelinje.

Naturområder og fredninger

Internationale beskyttelsesområder – Natura 2000: Grænsen for habitat- og fuglebeskyttelsesområdet "Almindingen, Ølene og Paradisbakkerne" ligger 6 m fra nærmeste staldbygning.

Beskyttede naturområder (§ 3 områder): Inden for en radius af 1.000 m fra anlægget på Helletsgård er der registreret 2 større og 3 mindre overdrevsområder og 21 beskyttede søer/vandhuller.

Lavbundsområder: Nord for bygningerne på Helletsgård er et område langs en grøft udpeget som lavbundsområde.

Fredede områder: Ca. 625 m fra Helletsgård ligger det landskabsfredede område "Helvedesbakker og Klint"

Beskyttede jord- og stendiger: Der er flere beskyttede diger i området, bl.a. er haven omkranset af et dige, og parallelt med grøften nordvest for ejendommen er et længere digeforløb.

Interesseområder i kommuneplanen

Landbrugsinteresser: Området nord og øst for Helletsgård er i Bornholms Kommuneplan 2013 udpeget som særligt værdifuldt landbrugsområde. Hovedhensynet i disse områder er at sikre dyrkningsmuligheder, landbrugets investeringer i produktionsapparatet og mulighederne for en rationel landbrugsdrift. Dog må miljø, natur, kulturhistoriske interesser og de mange mindre levesteder for dyre- og planteliv ikke forringes af landbrugsdriften.

Interesseområde for råstofindvinding: Helletsgård ligger uden for denne udpegning. På ejendommen i et område sydvest for bygningerne findes dog et gammelt stenbrud, og der foreligger en råstoffilladelse til fortsat udvinding af granit.

Skovrejsning: Ejendommen ligger i neutralområde i forhold til skovrejsning.

Interesseområde for natur, landskab og økologiske forbindelser, særligt naturområde samt område for værdifulde kystlandskaber: Den vestlige del af ejendommen ligger inden for disse udpegninger.

Geologiske interesser: Størstedelen af ejendommens arealer inkl. bygningsparcellen ligger i værdifuldt område i forhold til geologiske interesser.

Natur- og fritidsinteresser: Helletsgård ligger i udkanten af besøgs- og oplevelsesområde "Paradisbakkerne".

Kulturmiljøområde: Ejendommen ligger ikke i særligt kulturmiljøområde (områder udpeget i samarbejde med Kulturstyrelsen, hvor der er sandsynlighed for, at der gemmer sig værdifulde fund af national betydning i det åbne land).

Kommunens bemærkninger og vurdering

Bornholms Regionskommune konstaterer, at staldanlægget overholder de krævede mindsteafstande til nabobeboelser og beboelsesområder, ammoniakfølsom natur, vandforsyningsanlæg, vandløb, veje, levnedsmiddelvirksomhed, beboelse og naboskel.

Det eksisterende maskinhus, som ønskes indrettet til stald (Stald 1) er beliggende ca. 6 m fra et Natura 2000-område og ca. 7 m fra en beskyttet sø, som er beliggende lige inden for Natura 2000-afgrænsningen. Søen er ifølge Miljøstyrelsens GIS-kort til Natura 2000-planer 2016-21 ikke kortlagt som en habitatnaturtype. Det er ligeledes Bornholms Regionskommunes vurdering ud fra søens tilstand (se beskrivelse i kapitel 0 under 'Anden natur'), at søen ikke er omfattet af en habitatnaturtype. Hermed er søen ikke omfattet af kategori 1 natur i henhold til husdyrgodkendelsesbekendtgørelsen, og der er således ikke en forbudszone på 10 m omkring søen.

Idet der er tale om en sø større end 100 m², er der dog et generelt afstandskrav på 15 m. Dette krav er ikke opfyldt, idet afstanden fra nærmeste stald kun er 7 m.

Bornholms Regionskommune har vurderet, at ansøgers ønske om indretning af det eksisterende maskinhus til opstaldning af kalve kan imødekommes og meddeler dispensation fra afstandskravet til sø i henhold til husdyrgodkendelseslovens § 9, stk. 3. Kommunen vurderer, at den ansøgte kalveproduktion i stalden ikke vil udgøre en risiko for forurening af søen. Det indgår i kommunens vurdering, at tilladelsen omfatter en begrænset husdyrproduktion i en eksisterende bygning. Det forudsættes, at staldbygningerne overholder husdyrgødningsbekendtgørelsens krav til tæthed og styrke samt fast gulv med afløb, og da der er tale om produktion af småkalve i et staldsystem med udelukkende dybstrøelse, vurderes risikoen for overfladisk tilstrømning af forurenende stoffer fra husdyrproduktionen til søen at være begrænset. Terrænet er desuden ikke skrånende fra stalden mod søen. Mellem stalden og søen ligger den private grusvej, der fører syd om bygningerne til granitbruddet vest for ejendommen.

Kommunen stiller dog vilkår om, at der etableres en kant inden for porten i bygningen, så eventuel væske fra dybstrøelsen ikke kan løbe ud af porten, samt at 'sugekasserne' i stalden tømmes ved behov.

Figur 7 Billede af kig fra privatvejen mod søen.



Etableringen af studeproduktionen omfatter kun indvendig renovering og tilpasning af de eksisterende bygninger, hvor der ikke skal tages hensyn til naturbeskyttelseslovens og planlovens regler om bygge- og beskyttelseslinjer.

Idet det ønskede læskur ønskes opført uden tilknytning til ejendommens hidtidige bebyggelsesarealer, skal tilladelsen indeholde vilkår vedr. beliggenhed og udformning, der sikrer, at den ansøgte etablering sker under hensyntagen til de landskabelige værdier. Bornholms Regionskommune vurderer, at der med den ansøgte placering er taget hensyn til de landskabelige værdier, idet læskuret stadig er placeret i relativ nærhed af de eksisterende bygninger, og idet det knytter sig op til det bagvedliggende terræn med bevoksning og sø. Endvidere vil læskuret set fra landevejen til en vis grad være skjult af en skov, som ligger sydøst for ejendommen samt af en lille skovbevoksning, som ligger øst for de eksisterende bygninger. Bornholms Regionskommune vurderer, at læskurets ydre skal holdes i mørke jordfarver for ikke at stikke mere end nødvendigt ud fra det omgivende terræn. Endvidere vurderer Bornholms Regionskommune, at læskuret skal fjernes igen, hvis det ikke længere er i brug til fritgående kvæg.

Bornholms Regionskommune vurderer på baggrund heraf, at projektet ikke er i strid med hensynet til de landskabelige, kulturhistoriske, naturmæssige, geologiske eller rekreative interesser i området eller er en trussel for områdets naturlokaliteter eller fortidsminder.

Der gøres opmærksom på, at der ved ændret anvendelse af bygningerne kræves byggetilladelse.

Vilkår

På baggrund af ovenstående er der stillet vilkår om indretning og drift af Stald 1 samt om beliggenhed og udformning af det flytbare læskur.

3.2 Indretning og drift af husdyrproduktionen

Helletsgård har været i familiens eje i generationer, og der har tidligere været husdyrproduktion på ejendommen. Der er ikke godkendt husdyrproduktion på Helletsgård i dag.

Som led i et naturplejeprojekt har ejer, Jim Maar, indgået samarbejde med Bornholms Regionskommune om afgræsning af naturarealer i de omkringliggende Paradisbakker. Dyrene skal desuden afgræsse arealer rundt om gården.

Ejer ansøger nu om tilladelse til et studehold på 100 årsdyr svarende til 73,33 dyreenheder (DE). Kalvene indkøbes til ejendommen og vil i den første periode skulle mælkefodres i stald 1, før de er klar til at komme på græs. Stald 1 indrettes med bokse i hele arealet med en boksstørrelse/dimension tilpasset mælkefodring af kalve.

Når mælkefodringsperioden er afsluttet, flyttes studene videre i staldsystemet og får adgang til udearealer (stald 4, stald 2 og stald 3).

Når studene har nået en vis størrelse, vil de komme på stald og bliver færdigfedet i to-tre måneder inden salg. Studene vil ikke alle kunne opnå studepræmie ved en alder på 24 måneder. Enkelte dyr vil kræve længere tid til at kunne opfylde kravene. Produktionen vil derfor omfatte stude op til 27 måneder som angivet for stald 3. Se nedenstående Tabel 3, som viser fordelingen af dyrene i de enkelte stalde.

Hele produktionen foregår på dybstrøelse. Der er naturlig ventilation i alle fire staldafsnit.

Tabel 3. Ejendommens husdyrproduktion før og efter etablering/udvidelse

Nudrift/8-års drift			Ansøgt drift (§ 10)		
Staldafsnit og gulvtype Dyretype (vægtklasse)	Antal	DE (2016/2017)	Staldafsnit og gulvtype Dyretype (vægtklasse)	Antal	DE (2016/2017)
Stald 1	0	-	Stald 1 Dybstrøelse hele arealet Småkalv, tung race (0-6 mdr.)	60	16,22
Stald 2	0	-	Stald 2 Dybstrøelse hele arealet Kvie/stud, tung race (6 -24 mdr.)	40	18,09
Stald 3	0	-	Stald 3 Dybstrøelse hele arealet Kvie/stud, tung race (6 -27 mdr.)	45	21,43
Stald 4	0	-	Stald 4 Dybstrøelse hele arealet Småkalv, tung race (0-6 mdr.)	40	10,81
			Dybstrøelse hele arealet Kvie/stud, tung race (6 -24 mdr.)	15	6,78
I alt	0	-	I alt		73,33

Gødningsproduktion og håndtering

Hele produktionen foregår på dybstrøelse. I den eksisterende maskinhal (stald 1) har der tidligere gået svin på spalter. I hver boks blev der etableret en sugekasse, hvor gyllen blev suget op. Disse sugekasser er en forsænkning i betonen med et sugerør, som går ud igennem grunden på bygningen. Se Figur 8. De eksisterende sugekasser er ca. 70x70 centimeter og ca. 25 centimeter i dybden. De andre stalde (stald 2, 3 og 4) er etableret som fast gulv uden afløb.

De eksisterende sugekasser vil blive bibeholdt i maskinhallen, og lignende sugekasser vil blive etableret i de andre stalde. Ved anvendelse af dybstrøelse vil mængden af væske dog være beskedent, så størrelsen af sugekassen og sugerørene etableres ikke så store som de eksisterende.

Al husdyrgødning i form af dybstrøelse vil blive kørt direkte fra staldene til mark og nedpløjet. Eventuelt væskeafløb fra dybstrøelsen vil blive opsamlet i egnet beholder og afleveret/afsat til tredjemand.

Figur 8 Billede af maskinhal (stald 1) med udendørs 'sugerør'.



Foder

De mindste kalve fodres med mælkeerstatning og kraftfoder. Som supplement til afgræsningen tilbydes alle dyrene mineralblanding. Til færdigfodning af studene anvendes kraftfoder, korn og wrapphø.

Foderplanen udarbejdes i samarbejde med fagkonsulent og med anvendelse af nyeste viden inden for fodring af stude. Ejer får udarbejdet kvartalsvise effektivitetskontroller, hvormed trivsel og tilvækst nøje overvåges. Foderet analyseres for kontrol af kvalitet og sammensætning.

Eksisterende forrum ved Stald 4 anvendes til opbevaring af mælkepulver, mineraler og hjælpestoffer m.v. Korn og kraftfoder opbevares i fodersilo i Stald 4.

Hjælpestoffer

Nedenstående Tabel 4 angiver type, mængde og opbevaring af de forskellige hjælpestoffer, som anvendes på husdyrbruget.

Tabel 4. Forbrug og opbevaring af hjælpestoffer

Råvarer/hjælpestoffer	Mængde pr. år	Placering/opbevaring	Bemærkning
Dieselolie	2.000 l	Overjordisk olietank i bygning 6 (portlængen)	Der anvendes ikke fyringsolie på ejendommen.
Smøreolie	Begrænset mængde	Bygning 6 (portlængen)	Der serviceres og repareres ikke maskiner på ejendommen, idet de bliver kørt på eget værksted i Aakirkeby eller til et landbrugsmaskinværksted. Derfor opbevares der kun begrænsede mængder motorolie og smøremidler på ejendommen.
Sprøjtemidler og -udstyr	Intet	-	Der anvendes ikke kemikalier på markerne, og der opbevares derfor hverken sprøjtemidler eller -udstyr på ejendommen. Ved behov vil maskinstation udføre arbejdet.
Medicin	Intet/ begrænsede mængder	Køleskab i bygning 6 (portlængen) ved behov	Der er i nudrift ikke nogen medicinopbevaring på ejendommen, idet medicin kun gives af dyrlæge. Hvis der i ansøgt drift bliver behov for opbevaring af medicin, vil der blive sat et køleskab op i bygning 6 (portlængen).

Spildevand

Da alle dyr går på dybstrøelse, vil eventuelt vandspild fra drikkekopper blive optaget i dybstrøelsesmåtten. Eventuelt afløb vil blive suget op sammen med ajlefløb og opbevaret eller afsat som dette (se under 'Gødningsproduktion og håndtering').

Affald

Husdyrbruget er omfattet af reglerne i affaldsbekendtgørelsen.

Døde dyr

Ejendommen har i nudrift ikke haft nogen døde dyr. I ansøgt drift vil eventuelle døde dyr blive placeret på et befæstet areal på den gamle møddingsplads nord for bygning 2 og 3 indtil bortskaffelse via Daka.

Veterinært affald

Landbruget anvender ikke medicinske præparater, som kan udgøre en særlig risiko for det omgivende miljø.

Eventuelle brugte kanyler og sprøjter udgør ikke en generel miljøtrussel, men af arbejdsmæssige årsager (for at undgå skader på medarbejdere, dyr og andre) opbevares de i egnede plastbeholdere og bortskaffes gennem kommunalt godkendte og anviste ordninger.

Forekomsten af medicinrester vil være minimal, idet medicinen normalt vil blive anvendt til behandling. Eventuelle rester bortskaffes via dyrlægen, apoteket eller andre godkendte ordninger.

Kemisk emballageaffald

Der anvendes ikke kemikalier på markerne, og kemisk emballageaffald fra produktionen er derfor begrænset. Øvrigt kemisk affald er rester af rengørings- og desinfektionsmidler samt i mindre mængder olieholdige dunke. Bortskaffelsen sker gennem kommunalt godkendte ordninger.

Olie- og kemikalieaffald

Olie og kemikalier opbevares i bygning 6 (portlængen) (se Bilag 1) på betongulv og uden mulighed for afløb til jord, dræn, kloak o.l. Olie og spildolie opbevares i egnede beholdere.

Affaldsmængder

Nedenstående Tabel 5 angiver de producerede mængder erhvervsaffald og anvendt bortskaffelse.

Tabel 5. Mængder og bortskaffelse af forskellige typer erhvervsaffald

Affaldstype	Opbevaringssted	Transportør/modtager	Forventede årlige mængder	EAK-kode
Dagrenovation	Ved stuehus	Afhentes til kommunalt modtageanlæg	6.000 l	20.01.99
Pap og papir	Stald til opbevaring	Bringes til kommunalt modtageanlæg	2.000 kg	20.01.01
Plastik	Stald til opbevaring	Bringes til kommunalt modtageanlæg	2.000 kg	02.01.04
Tom emballage (plast)	Stald til opbevaring	Bringes til kommunalt modtageanlæg	50 kg	15.01.02
Blyakkumulator	Stald til opbevaring	Bringes til kommunalt modtageanlæg	2 kg	16.06.01
Olie- og brændstoffiltre	Stald til opbevaring	Bringes til kommunalt modtageanlæg	5 l	16.01.07
Lysstofrør og elsparepærer	Stald til opbevaring	Bringes til kommunalt modtageanlæg	2 kg	20.01.21
Jern og metal	Stald til opbevaring	Afhentes af skrothandler	50 kg	02.01.10
Kanyler og spidse genstande	Lukket beholder	Bringes til kommunalt modtageanlæg	0,1 kg	18.02.02
Medicinrester	Stald til opbevaring	Afleveres til dyrlæge/apotek	0,05 kg	18.02.08
Døde dyr	DAKA plads	DAKA	3 stk.	02.01.02

Kommunens bemærkninger og vurdering

Kravet i husdyrgødningsbekendtgørelsen om fast bund og afløb gælder som hovedregel for alle stalde, læskure m.v., og kommunen har ikke efter bekendtgørelsen mulighed for konkret at dispensere fra kravet om fast bund og afløb. Staldene skal derfor indrettes med afløb, før tilladelsen kan tages i brug.

Flytbare læskure må i henhold til husdyrgødningsbekendtgørelsen højst være placeret det samme sted i 12 måneder ad gangen. Anlæggene må ikke placeres samme sted eller inden for en radius af 25 m fra samme placering, før der er forløbet 5 år. Der skal føres årlig optegnelse over placeringen af anlæg. Optegnelserne skal opbevares i 5 år og kunne forevises på forlangende i forbindelse med kontrol.

I ansøgningen indgår ikke fast placerede gødningsopbevaringsanlæg, idet al husdyrgødning køres direkte fra stald til mark og nedbringes. Dybstrøelsen skal derfor opbevares i staldene frem til udbringning.

Det forudsættes, at alle typer affald på ejendommen håndteres efter de til enhver tid gældende regler samt, at bortskaffelsen sker i overensstemmelse med det kommunale affaldsregulativ for erhvervsaffald. I regulativet står bestemmelser om opbevaring og bortskaffelse af diverse typer af affald, herunder medicinrester og kanyler. Opbevaring og bortskaffelse af døde dyr skal følge reglerne i bekendtgørelsen om opbevaring af døde produktionsdyr. Dokumentation for bortskaffelse af affald skal foreligge i form af f.eks. kvitteringer og fakturaer fra godkendt vognmand.

Bornholms Regionskommune vurderer, at overholdes vilkårene vedr. affald, vil affaldshåndteringen på Helletsgård ikke medføre gener for omkringboende eller have en væsentlig påvirkning på omgivelserne.

Oplagring af diesel og anden olie i tanke skal opfylde reglerne i olietankbekendtgørelsen, som bl.a. angiver regler om placering, afskærmning og drift.

Bornholms Regionskommune vurderer, at det er nødvendigt med yderligere beskyttelse af jord og grundvand og stiller derfor nogle mere detaljerede vilkår om opbevaring af olie, placering af olietanke og om, at tankning skal finde sted, hvor spild kan opsamles.

Vilkår

På baggrund af ovenstående er der stillet vilkår vedr. husdyrholdets størrelse, dyretype, staldsystem, indretning og drift af stalde, håndtering af husdyrgødning, flytbart læskur samt opbevaring af olie, affaldshåndtering og dokumentation for bortskaffelse.




3.3 Mulige gener for omgivelserne

Lugt

Der er foretaget lugtberegning i det elektroniske ansøgningssystem husdyrgodkendelse.dk. Resultatet af beregningen er vist i nedenstående Tabel 6. Programmet beregner lugtemissionen fra staldanlægget og de nødvendige geneafstande til enkeltbeboelse, samlet bebyggelse og byzone/sommerhusområde ud fra dyrearten, staldsystem og kg dyr på stald i de forskellige staldafsnit til et givent tidspunkt.

Nærmeste enkeltbeboelse, som er uden landbrugspligt og ikke ejet af ansøger, er Klinteby Kirkevej 1, der ligger 636 m fra Stald 4 og 667 m fra en beregnet "lugtmidte" for det samlede staldanlæg. Nærmeste område i landzone, der i lokalplan er udlagt til blandet bolig og erhverv, er Klintebygård m.m. syd for Paradisbakkerne og 1.316 m fra staldanlægget, og nærmeste byzone er det fremtidige byzoneområde Bakkebyen, etape 1 nord for Nexø beliggende 1.486 m sydøst for ejendommen.

Tabel 6. Lugtberegning i husdyrgodkendelse.dk (skema nr. 100463.

Bebyggelse	Kumulation	Model	Ukorrigeret	Ukorrigeret	Korrigeret	Korrigeret	Vægtet gennemsnitsafstand	Bortscreenet	Genekriterie overholdt
			geneafstand (ansøgt)	geneafstand (nudrift)	geneafstand (ansøgt)	geneafstand (nudrift)			
+  Klinteby Kirkevej 1	0	FMK	39,81	0,00*	39,81	0,00*	667,00	Ja	Ja
+  Lisegårdsvejen 2	0	FMK	70,76	0,00*	70,76	0,00*	1.383,91	Ja	Ja
+  Hovedejerlavet, Ibsker	0	FMK	125,88	0,00*	125,88	0,00*	1.521,16	Ja	Ja

0.00* = Geneafstand kunne ikke beregnes da samlet antal dyr falder under spredningskurven. Bemærk for mink udregnes geneafstand kun med NY, hvorved FMK vil give 0.00 hvis der kun er mink i stalden.

Der er naturlig ventilation i alle staldafsnit, hvilket sikrer en stor udskiftning af luften i stalden.

Den væsentligste kilde til lugtemission fra husdyrbruget er lugtemission fra staldanlægget ifm. udmugning af dybstrøelse og udbringning heraf.

Støj

Støj fra husdyrbruget stammer hovedsageligt fra husdyr, korn- og fodertransport, tilkørsel af halm og frakørsel af husdyrgødning. Herudover kan der opleves støj ved interne transporter og øvrig transport til/fra ejendommen.

Støjkilde	Periode
Korn- og fodertransporter	Udelukkende i dagtimerne
Støj fra dyr på ejendommen	Normalt i dagtimerne
Transporter	Ved levering af korn og foder Ind- og udlevering af dyr

Ved foderlevering vil der kunne opleves støj inden for normal arbejdstid. Der vil være støj ved indsættelse af kalve og ved levering af dyr til slagting ca. 1-2 gange pr. måned.

Støj søges minimeret ved vedligehold af maskiner. Maskiner repareres så vidt muligt indendørs for at reducere støj.

Støv

Der kan bl.a. forekomme ophvirvling af støv i forbindelse med transporter på og omkring ejendommen, ved halmstrøning samt ved håndtering af afgrøder og foder. Oprydning og renholdelse af staldene og nære omgivelser vil bidrage til at minimere støvgenerne.

Der forventes øget støvudvikling i forbindelse med udvidelsen af husdyrbruget, men det søges imødegået med god landmandspraksis, hensynsfuld kørsel, god planlægning etc.

Lys

Alle staldafsnit er lukkede, og lysgenerne herfra vil derfor være begrænsede. Lyset er alene tændt, når der pågår arbejde i staldene, dvs. yderst sjældent i nattetimerne.

Skadedyr

På Hellestgård foretages en generel bekæmpelse af skadedyr. Ejendommen er tilmeldt kommunal rottebekæmpelsesordning, der besøger ejendommen efter behov. Ejer har det overordnede ansvar for at sikre en effektiv bekæmpelse.

Transport

Antallet af transportere stiger i ansøgt drift. Den øgede kørsel vil primært foregå i vækstsæsonen og direkte ud til markerne. Halmen hentes som oftest i vækstsæsonen direkte fra markerne. Transporterne til/fra husdyrbruget vil hovedsageligt foregå inden for normal arbejdstid.

Ophør

Ved landbrugets ophør udføres følgende forureningsbegrænsende foranstaltninger: Alle staldafsnit tømmes for husdyrgødning, og gødningen bortskaffes efter regler for udbringning af husdyrgødning. Siloer m.v. tømmes og rengøres. Alle olietanke tømmes. Olieaffald, medicinaffald m.v. bortskaffes i henhold til gældende affaldsregulativer.

Kommunens bemærkninger og vurdering

Ved vurderingen af en ansøgning om tilladelse efter § 10 skal kommunen sikre sig, at risikoen for forurening eller væsentlige gener for omgivelserne begrænses, hvis anlægget ligger mindre end 300 m fra:

- 1) en beboelsesbygning på en ejendom uden landbrugspligt, der ligger i en samlet bebyggelse i landzone, og som har en anden ejer end driftsherren,
- 2) et eksisterende eller ifølge kommuneplanens rammedel fremtidigt byzone- eller sommerhusområde eller
- 3) et område i landzone, der i lokalplan er udlagt til boligformål, blandet bolig og erhverv eller til offentlige formål med henblik på beboelse, institutioner, rekreative formål og lign.

Bornholms Regionskommune konstaterer, at anlægget på Hellestgård ikke ligger inden for 300 m af ovennævnte områder. Der ligger hverken sommerhusområder eller samlet bebyggelse i landzone inden for 2 km af ejendommen. Som det fremgår af Tabel 1 i afsnit 3.1 ligger nærmeste fremtidige byzone knap 1.500 m mod sydøst, og nærmeste lokalplanlagte boligområde ligger ca. 1.300 m mod sydvest. Afstanden til nærmeste nabobeboelse er desuden 360 m (landbrugsejendommen Klinteby Kirkevej 4).

På baggrund af bl.a. ejendommens beliggenhed, dyreholdets størrelse og omfanget af brugen af staldene, som er uden mekanisk ventilation, vurderer Bornholms Regionskommune, at etableringen af husdyrproduktionen ikke vil forårsage væsentlige gener i form af lugt, støj, støv eller lys for naboer eller forbipasserende.

Da Hellestgård ligger for enden af en ca. 470 m lang privatvej fra den offentlige vej Ibskervej og, da der er tale om en mindre produktion, vurderes de øgede transportmængder i området ikke at ville give uacceptable støj- eller støvgener ud over det, der må accepteres som nabo til en landbrugsejendom.

Det kan forekomme, at kvægbrug med dybstrøelse kan give anledning til fluegener i omgivelserne. Bornholms Regionskommune vurderer dog, at husdyrbruget ved god staldhygiejne, forsvarlig foderopbevaring, og fjernelse af affald, foder og gødningsrester kan forebygge og begrænse skadedyrsangreb og fluegener.

For at sikre, at mulige gener for omkringboende begrænses, stilles der vilkår vedr. god staldhygiejne, procedurer ved eventuelle væsentlige lugtgener, støjgrænser og eventuel måling af støjniveauet, støvgener, lysgener samt rottesikring og fluebekæmpelse i overensstemmelse med de nyeste retningslinjer.

Vilkår

På baggrund af ovenstående er der stillet vilkår vedr. lugt, støj, støv, lys samt fluebekæmpelse og rottesikring.

3.4 Ammoniakemission og påvirkning af natur og sårbare arter

Ammoniaktab

I ansøgningsystemet husdyrgodkendelse.dk er det samlede ammoniaktab i form af ammoniakemission fra staldanlæg og lagre i nudrift og ansøgt drift beregnet ud fra størrelsen og typen af husdyrholdet og staldsystemet, se Tabel 7.

Tabel 7. Opgørelse af ammoniakemissionen fra kvægproduktionen før og efter udvidelse på Helletsgård

Emission i nudrift (kg NH ₃ -N)	Emission efter udvidelse (kg NH ₃ -N)	
	Stalde	Gødningslagre
0,0	453,92	0,0

Ammoniakdeposition til naturområder i nærheden af Helletsgård

Ammoniakemissionen fra staldene på Helletsgård bevirker, at omkringliggende arealer vil blive påvirket med nedfald af ammoniak. I husdyrgodkendelse.dk er der foretaget beregning af denne ammoniakdeposition til beskyttede naturområder og potentielt ammoniakfølsomme skove i området samt til beskyttede søer. Beliggenheden af beregningspunkterne tættest på anlægget fremgår af kortet i Figur 9. Resultatet af beregningen af ammoniakdeposition i de angivne punkter i ansøgt drift kan ses i Tabel 8.

De ammoniakfølsomme naturområder opdeles i kategori 1-natur, kategori 2-natur og kategori 3-natur. Beskyttelsesniveauet for kategori 1-natur og kategori 2-natur omfatter en forbudszone på 10 m, hvor der ikke må etableres, udvides eller foretages ændringer af stalde eller gødningsopbevaringsanlæg, samt krav til den tilladte totaldeposition. Beskyttelsesniveauet for kategori 3-natur kan efter en konkret vurdering være et krav om en maksimal merdeposition.

I henhold til husdyrgodkendelsesbekendtgørelsen gælder bekendtgørelsens beskyttelsesniveau for natur ved tilladelser efter § 10 i husdyrgodkendelsesloven kun i tilfælde, hvor et eller flere anlæg er placeret nærmere end 300 m fra naturtyper omfattet af kategori 1, 2 eller 3.

Kategorisering og beskyttelsesniveau for naturtyper

Kategori 1-natur

Ammoniakfølsomme naturtyper i Natura 2000-områder, hvor et enkelt husdyrbrug maksimalt må totalbelaste med 0,2-0,7 kg N/ha/år afhængigt af beliggenheden af andre husdyrbrug i nærheden*.

Kategori 2-natur

Nærmere bestemte ammoniakfølsomme naturtyper uden for Natura 2000-områder: højmoser, lobeliesøer, heder større end 10 ha og overdrev større end 2,5 ha. Et husdyrbrug må totalbelaste med maksimalt 1,0 kg N/ha/år.

Kategori 3-natur

Anden ammoniakfølsom natur (moser samt mindre heder og overdrev) og ammoniakfølsomme skove. Ved disse naturtyper kan kommunen ud fra en konkret vurdering stille krav om en maksimal merdeposition på 1,0 kg N/ha/år.

*0,2 kg N/ha/år ved > 1 husdyrbrug; 0,4 kg N/ha/år ved 1 husdyrbrug og 0,7 kg N/ha/år ved 0 husdyrbrug.

Antallet af husdyrbrug ud over det ansøgte opgøres på følgende måde (kumulationsmodel):

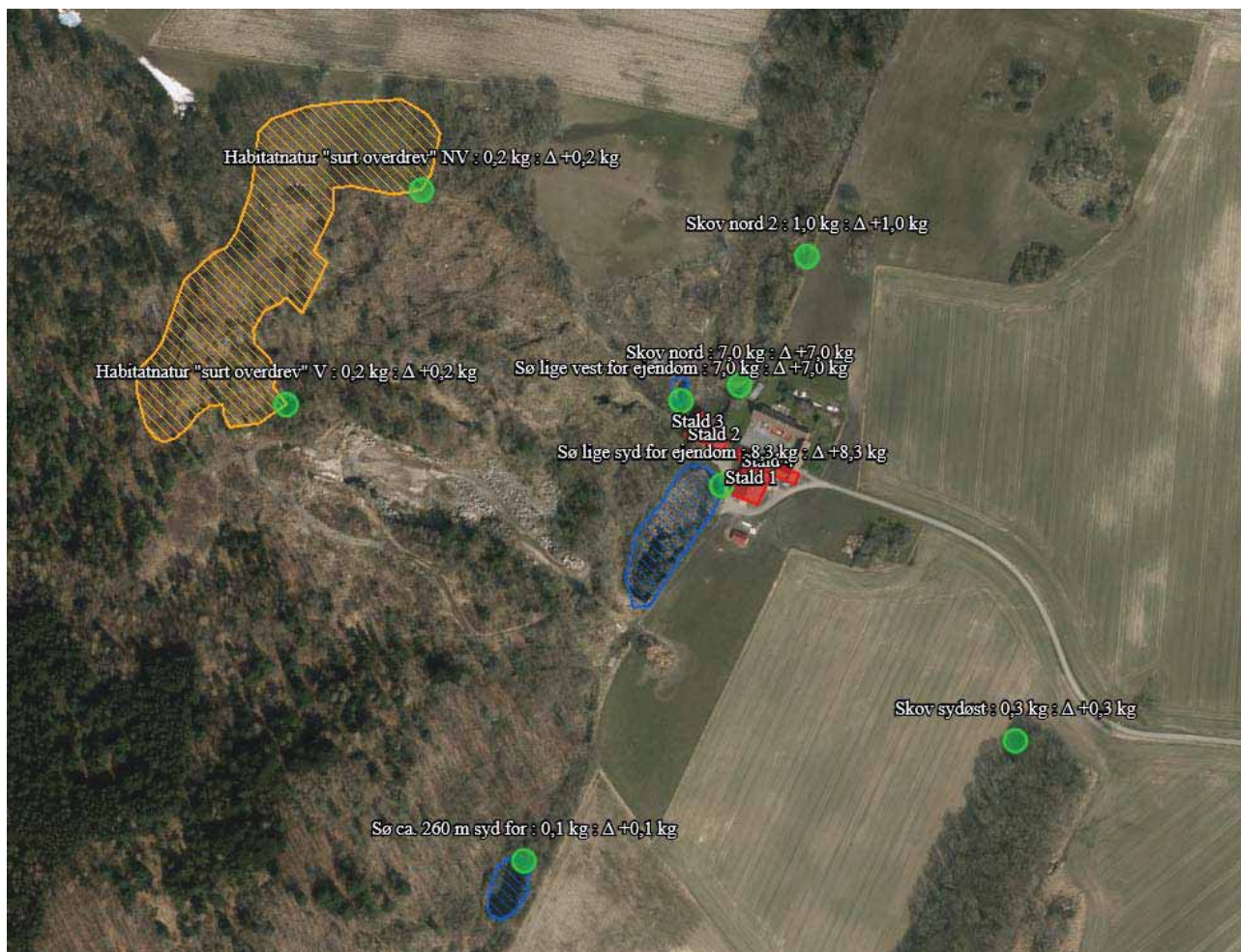
antal husdyrbrug over 15 DE indenfor 200 meter +
antal husdyrbrug over 45 DE indenfor 200-300 meter +
antal husdyrbrug over 75 DE indenfor 300-500 meter +

antal husdyrbrug over 150 DE indenfor 500-1.000 meter +

antal husdyrbrug over 500 DE, som påvirker med over 0,3 kg N/ha ud over de 1.000 meter.

Kvælstoffjernelse ved afgræsning inddrages ved fastsættelse af beskyttelsesniveauet, således at kravene for kategori 1-natur ændres til henholdsvis 0,3, 0,5 og 1,0 kg N/ha i stedet for 0,2, 0,4 og 0,7 kg N/ha, hvis husdyrbruget med henblik på naturpleje af den påvirkede natur, foretager afgræsning eller en kombination af afgræsning og slæt, som skønnes netto at fjerne kvælstof fra naturområdet. Det er et krav, at de afgræssende dyr er en del af det pågældende husdyrbrug.

Figur 9. Beregningspunkter for ammoniakdeposition til naturområder omkring Helletsgård. Fra husdyrgodkendelse.dk (ansøgningsskema 100463).



Tabel 8. Beregnet ammoniakdeposition på kategori 1- og 3-natur samt søer beliggende inden for 300 m af anlægget på Helletsgård. Fra husdyrgodkendelse.dk (ansøgningskema nr. 100463).

Naturtyper	Målepunkt	Total- og merdeposition* (kg NH ₃ -N/år)
Kategori 1-natur	Habitatnatur "surt overdrev" V	0,2
	Habitatnatur "surt overdrev" NV	0,2
Kategori 3-natur	Skov N	7,0
	Skov N 2	1,0
	Skov SØ	0,3
Anden natur	Sø lige vest for ejendom	7,0
	Sø lige syd for ejendom	8,3
	Sø ca. 260 m syd for ejendom	0,1

* Total- og merdeposition beregnes til samme værdi, idet der ikke er godkendt produktion på ejendommen i nudrift.

Kommunens bemærkninger og vurdering

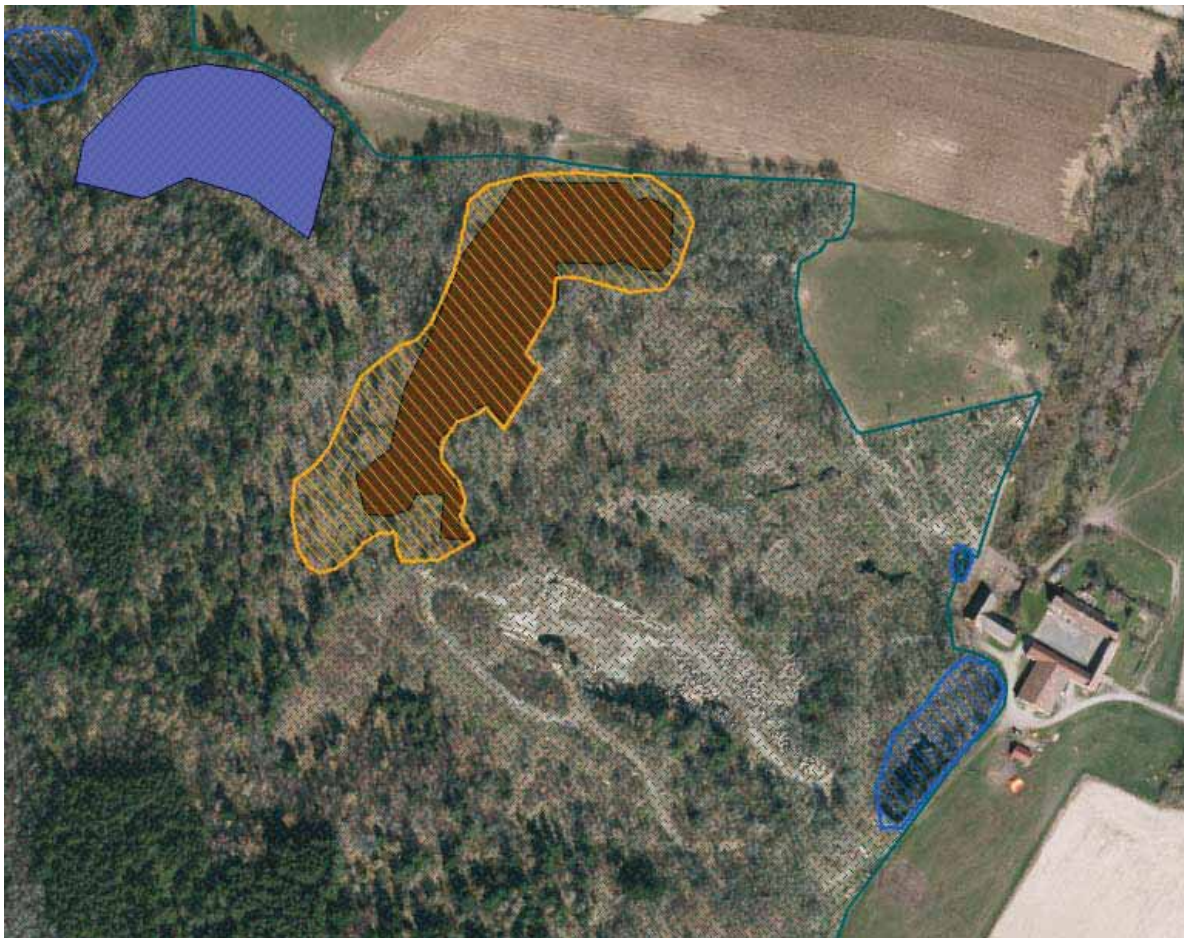
Kategori 1-natur:

Inden for 300 m af Helletsgård ligger vest og nordvest for ejendommen et areal kortlagt som habitatnaturtypen surt overdrev, som er overlappende med et areal registreret som overdrev beskyttet af naturbeskyttelseslovens § 3 (Figur 10). Begge disse arealtyper er, fordi de er beliggende i et Natura 2000-område, kategori 1-natur. Det fastsatte beskyttelsesniveau for kategori 1-natur er en maksimal ammoniakdeposition afhængig af antal husdyrbrug i nærheden på 0,2 kg N/ha/år ved > 1 husdyrbrug, 0,4 kg N/ha/år ved 1 husdyrbrug og 0,7 kg N/ha ved 0 husdyrbrug.

I nærheden af Helletsgård er der husdyrbrug på Ellesgård, Ibskervej 35 og Koosgård, Ibskervej 30. Begge husdyrbrug har produktioner på mere end 150 DE og er beliggende nærmere end 1000 m på overdrevet. I henhold til kumulationsmodellen fastsættes beskyttelsesniveauet til overdrevet derfor til 0,2 kg N/ha/år.

Totaldepositionen til overdrevarsarealet omfattet af kategori 1 er beregnet til 0,2 kg N/ha/år, jf. Tabel 8. Herved overstiger depositionen ikke det fastsatte beskyttelsesniveau for kategori 1-natur.

Figur 10. Luftfoto med Natura 2000-området vist med blå prikker. Inden for 300 m af Helletsgård er kortlagt habitatnaturtypen "surt overdrev" markeret med brun markering, som er overlappende med § 3-beskyttet overdrev markeret med gul skravering. Herudover er anden kortlagt habitatnatur vist med blå farve og § 3-beskyttede søer (anden natur) vist med blå skravering.



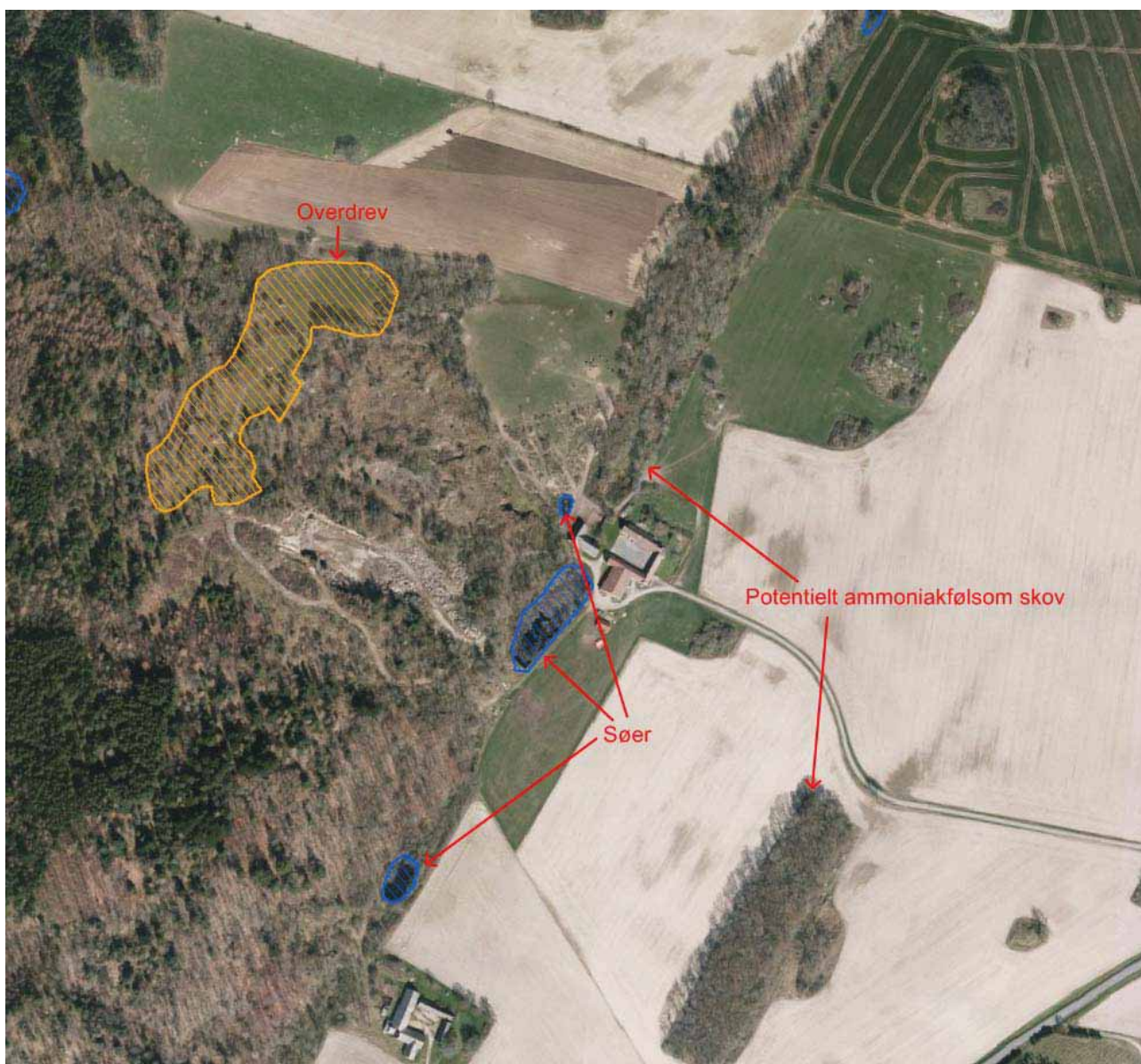
Kategori 2-natur:

Der er ikke kategori 2-natur beliggende inden for 300 m af anlægget på Helletsgård.

Kategori 3-natur:

Skoven beliggende nord for Helletsgård er udpeget som potentielt ammoniakfølsom skov og dermed potentiel kategori 3-natur på Miljøstyrelsens tidligere kort over potentielt ammoniakfølsom skov (Figur 11). Skoven påvirkes i det sydøstlige hjørne med en deposition på 7,0 kg N/ha/år. Idet påvirkningen overstiger 1 kg N/ha/år, skal kommunen foretage en vurdering af, hvorvidt skoven er kategori 3-natur, og dernæst i hvilken grad den er ammoniakfølsom. En skov beliggende sydøst for Helletsgård påvirkes med 0,3 kg N/ha/år. Påvirkningen er under 1 kg N/ha/år og er derfor ikke en væsentlig påvirkning, som kræver en nærmere vurdering. Ingen af skovene er dog udpeget som potentielt ammoniakfølsom skov på Miljøstyrelsens nyeste kort.

Figur 11. Luftfoto med beskyttet overdrev, potentielt ammoniakfølsomme skove og beskyttede søer i området omkring Helletsgård.



Vurdering af potentielt ammoniakfølsom skov nord for Helletsgård

I henhold til definitionen i husdyrgodkendelsesbekendtgørelsen bilag 3 gælder følgende:

En skov er ammoniakfølsom, når:

- der har været skov på arealet i lang tid (i størrelsesordenen mere end ca. 200 år), så der er tale om gammel »skovjordbund«,
- skoven er groet frem af sig selv på et naturareal, f.eks. tidligere hede, mose eller overdrev, så jordbunden ikke har været dyrket mark inden for en periode svarende til perioden for gammel »skovjordbund (dvs. i størrelsesordenen mere end ca. 200 år), eller
- der i skoven er forekomst af naturskovindikerende eller gammelskovsarter, som er medtaget på listen over arter, der er brugt ved prioritering af naturmæssigt særligt værdifulde skove omfattet af § 25 i lov om skove, og arterne har væsentlig, definerende betydning for skovens naturværdi.

Hvis skoven ud fra disse kriterier er at betragte som kategori 3-natur, skal kommunen afklare, om området er en del af særlige regionale eller lokale beskyttelsesinteresser. Som grundlag for denne afklaring skal kommunen iflg. husdyrgodkendelsesbekendtgørelsen bilag 3 inddrage alle fire følgende kriterier:

- *det aktuelle naturområdes status i kommuneplanen, herunder særligt om det aktuelle ammoniakfølsomme naturområde er omfattet af kommuneplanens udpegning af særlige værdifulde naturområder, rekreative områder og/eller værdifulde kulturmiljøer samt kommuneplanens retningslinjer for varetagelsen af naturbeskyttelsesinteresserne, de rekreative interesser og de kulturhistoriske interesser,*
- *om det aktuelle område er omfattet af fredning, handleplan for naturpleje eller anden planlagt naturindsats,*
- *det aktuelle naturområdes naturkvalitet og*
- *kvælstofbidrag til området fra andre kilder (f.eks. markbidrag), herunder for så vidt angår skove om de gødskes.*

Det fremgår endvidere, at *'kriterierne skal inddrages med henblik på, at kommunalbestyrelsen for naturområder med særlige regionale og lokale naturinteresser alene stiller krav til en maksimal N-merdeposition, hvis området er omfattet af en af de ovennævnte udpegninger i kommuneplanen, er omfattet af fredning, handleplan for naturpleje eller anden planlagt naturindsats og/eller har en høj naturkvalitet, samt at ammoniakbidraget fra husdyrbruget ikke er helt uvæsentligt i forhold til den påvirkning af næringsstoffer, områderne modtager fra andre kilder.'*

Vurderingen er foretaget ud fra historiske kort og besigtigelse af lokaliteten. Der er på denne strækning skov på kort fra 1880'erne, 1930'erne, 1970'erne og nyere kort. Dog er det sydøstlige hjørne af skoven på de ældre kort registreret som eng eller mose. Skoven er beliggende som en bræmme langs et fugtigt strøg med et vandløb i bunden. Terrænet skræner ned mod vandløbet. På baggrund af de historiske kort og terrænforholdene vurderes arealet ikke tidligere at have været opdyrket. På denne baggrund vurderer Bornholms Regionskommune skoven som værende omfattet af kategori 3-natur som ammoniakfølsom skov. Skoven er imidlertid ikke på Miljøstyrelsens kort registreret som hverken gammel skovjordbund eller naturlig tilgroet lysåbent areal.

Bornholms Regionskommune har efterfølgende foretaget en vurdering af beskyttelsesniveauet for lokaliteten ud fra de i bekendtgørelsen fastsatte kriterier.

Kommuneplan: Skoven er i den gældende kommuneplan omfattet af en udpegning af særlige værdifulde naturområder, idet skoven er fredsskov, og alle fredsskove er omfattet af udpegningen. Skoven omgives af en udpegning af interesseområde for natur, landskab og økologiske forbindelser. Skoven er ikke beliggende i et område med udpegninger af rekreative områder, værdifulde kulturmiljøområder eller kulturhistoriske interesser. Skoven er fredsskov, hvilket dog ikke beskytter skoven mod for eksempel rydning og genplantning eventuelt med andre arter.

Fredning/handleplan eller anden indsats: Skoven er ikke omfattet af fredninger eller handleplaner for naturpleje eller andre planlagte naturindsatser.

Naturkvalitet: Der er tale om blandet løvskov på muldbund domineret af ask og herudover eg, hassel, ahorn, fuglekirsebær, rød-el og hylde. Det sydøstlige hjørne af arealet er lysåbent med højstauvegetation stor nælde, almindelig mjøddurt og lodden dueurt (Figur 12). Arealet er dog ikke stort nok til at være omfattet af naturbeskyttelseslovens § 3 som beskyttet mose. Herudover er der registreret brombær, rose sp., have-ribs, bredbladet dunhammer, lysesiv, sværtevæld, dunet steffensurt, skovskræppe, fjerbregne, lav ranunkel, almindelig rapgræs og akselblomstret star. Skoven vurderes ud fra artssammensætningen at have en moderat naturværdi. Skoven er ikke på Miljøstyrelsens kort registreret som naturmæssig særlig værdifuld skov.

Kvælstofbidrag til området fra andre kilder: Skoven modtager ud over den generelle baggrundsbelastning formodentlig kvælstofbidrag fra Ellesgård, Ibskervej 35, som er beliggende nord for skoven. Afstanden fra

Ellesgård til den sydlige ende af skoven ved Helletsgård er ca. 450 m, så der vil på grund af afstanden kun være tale om en lille påvirkning.

Figur 12. Kig ud over skov nord for Helletsgård med højstaudevegetation i den sydøstlige del.



For skove er der generelt fastsat vejledende tålegrænser på 10-20 kg N/ha/år. Skovtyper, der naturligt har et højt kvælstofindhold i jorden og skove med træarter, der binder kvælstof fra luften som f.eks. rødel, kan have en højere tålegrænse.

Baggrundsbelastningen med kvælstofdeposition er som gennemsnit på Bornholm beregnet til 11,8 kg N/ha/år⁴. Den totale ammoniakdeposition på den del af skoven, som ligger nærmest Helletsgård, kan derfor anslås til op til 21,3 kg N/ha/år (udregnet som baggrundsbelastningen 11,8 kg N/ha/år + totaldepositionen på 7,0 kg N/ha/år). Ammoniakdepositionen falder dog hurtigt med afstanden til Helletsgård, således at depositions-onen ca. 90 m længere mod nord er nede på 1,0 kg N/ha/år. Skoven vurderes at være naturligt næringsrig.

og da skoven i øvrigt vurderes som værende naturligt næringsrig, har Bornholms Regionskommune vurderet, at der ikke er grundlag for at stille skærpede krav til den maksimale kvælstofdeposition til skoven.

Bornholms Regionskommune vurderer samlet, at skoven ligesom andre bornholmske bondeskove er af lokal naturmæssig værdi, men at skoven nord for Helletsgård ikke vurderes at rumme *særlige* regionale og lokale naturinteresser, idet skoven ikke er omfattet af særlige udpegninger ud over kommuneplanen, og idet skoven vurderes at have en moderat naturkvalitet. Det er derfor Bornholms Regionskommunes vurdering, at der ikke er tale om et særligt tilfælde, hvor der er grundlag for at fastsætte skærpede vilkår om at nedbringe ammoniakdepositionen i forhold til skoven.

⁴ Tal for 2016 (nyeste tilgængelige) beregnet af Aarhus Universitet, se http://www2.dmu.dk/1_viden/2_Miljoe-tilstand/3_luft/4_spredningsmodeller/5_Depositionsberegninger/depositiontables.asp?period=2016&water=kommuner&Select=Vis+tabel

Vurdering af anden beskyttet natur:

Der er tre beskyttede søer beliggende inden for 300 m af anlæggene på Helletsgård. En lille sø umiddelbart nordvest for ejendommen påvirkes med en deposition på 7,0 kg N/ha/år (Figur 13). Søen umiddelbart syd for staldanlæggene påvirkes med en deposition på 8,3 kg N/ha/år (Figur 14). En lille sø beliggende ca. 260 m syd for Helletsgård påvirkes med 0,1 kg N/ha/år. Generelt vurderes påvirkninger under 1 kg N/ha/år ikke at medføre en væsentlig påvirkning. De to søer beliggende tæt på Helletsgård modtager en større påvirkning end 1 kg N/ha/år, men søerne er i forvejen næringsrige og stærkt tilgroet med især bredbladet dunhammer. I søen umiddelbart syd for Helletsgård er der herudover også bl.a. lodden dueurt, sværtevæld, rød-el, manna-sødgræs, stor og liden andemad, og der er guldfisk el. lign., og i søen nordvest for ejendommen er der også registreret arter af andemad samt rød-el. Den ansøgte produktion vurderes på grund af søernes nuværende tilstand og næringsniveau derfor ikke at give anledning til en tilstandsændring af søerne.

Figur 13. Sø beliggende umiddelbart nordvest for Helletsgård



Figur 14. Sø beliggende umiddelbart syd for Helletsgård



Påvirkning af Natura 2000-områder

Som ovenfor beskrevet er anlæggene på Helletsgård beliggende mindre end 10 m fra et Natura 2000-område – område nr. 186 "Almindingen, Ølene og Paradisbakkerne". Som det er beskrevet, vil kortlagte habitatnaturtyper i Natura 2000-området ikke blive påvirket væsentligt af produktionen, idet det fastsatte beskyttelsesniveau for ammoniak ikke overskrides. Stor Vandsalamander, som er på udpegningsgrundlaget for området, er ifølge Miljøstyrelsens GIS-kort registreret i søen beliggende ca. 260 m syd for Helletsgård. Idet søen påvirkes med 0,1 kg N/ha/år, vil der ikke ske nogen påvirkning af arten eller dens levested. Der er ikke andre arter på udpegningsgrundlaget, som er registreret eller levestedskortlagt inden for 300 m af Helletsgård.

I det ansøgte projekt indgår, at dyrene bl.a. skal afgræsse beskyttede overdrevarsarealer i Natura 2000-området. Der er allerede i dag afgræsning med dyr på de pågældende overdrevarsarealer. Det ansøgte vurderes ikke at give anledning til en væsentlig ændring i græsningsintensitet på arealerne og vurderes derfor ikke at medføre en væsentlig påvirkning af naturtyper eller levesteder i Natura 2000-området. En fortsat pleje af arealerne i form af græsning er nødvendig for at bevare naturtyperne i en god tilstand.

Det vurderes på den baggrund, at produktionen ikke påvirker naturtyper og arter på udpegningsgrundlaget for Natura 2000-områder væsentligt.

Påvirkning af arter med særlige beskyttelseskrav (bilag IV-arter)

Som ovenfor beskrevet er der registreret Stor Vandsalamander, som også er en Bilag IV-art, i søen beliggende ca. 260 m syd for Helletsgård. Idet det ansøgte ikke påvirker søen, vil det heller ikke påvirke Bilag IV-arten i søen. Bornholms Regionskommune har ikke kendskab til, at der er registreret forekomst af andre Bilag IV-arter inden for 300 m af anlægget på Helletsgård. Søerne kan udgøre potentielle levesteder for Bilag IV-arter, men idet det vurderes, at der ikke sker nogen væsentlig påvirkning af søerne, er der heller ikke nogen væsentlig påvirkning af søernes potentiale som levested for Bilag IV-arter. Det vurderes på den baggrund, at produktionen ikke påvirker Bilag IV-arter eller deres leveområder væsentligt.

Vilkår

På baggrund af ovenstående er der ikke stillet vilkår vedr. påvirkning af natur.

3.5 Bedste tilgængelige teknik (BAT)

Staldanlæg

Alle staldafsnit er med 100 % naturlig ventilation og med dybstrøelse. Dybstrøelse anvendes, da staldene huser dyr under 6 mdr. Opstaldningsformen er i tråd med Dansk Kvægs anbefalinger om at opstalde kvæg under 6 mdr. på dybstrøelse.

Selvom staldene er indrettet med dybstrøelse, er de omfattet af BAT-teknik. Ejer sørger for, at halmforbruget begrænses mest muligt. Der strøs altid så meget ud, at overfladerne fremstår tørre, hvilket er med til at sikre en lav ammoniakfordampning.

Valg af naturlig ventilation sikrer et højt luftskifte, der igen medfører, at overfladerne er lettere at holde tørre. Naturlig ventilation giver ingen energiforbrug til driften. Dermed sikres et så lavt energiforbrug som muligt.

Sigtet med anlægget er, at der ud fra et proportionalitetssynspunkt konstant vil blive indhentet ny og bedste viden, der gør anlægget til en fremtidssikret virksomhed.

Ejer forventer at fortsætte med dybstrøelse, uanset om staldene renoveres om ca. 15-20 år. Dette sker ud fra ønsket om maksimal dyrevelfærd samt muligheden for stadig at kunne levere et produkt, hvor dyrevelfærd er i højsædet.

Opbevaring og udbringning af husdyrgødning

Det er BAT at sikre tilstrækkelig opbevaringskapacitet.

Hele produktionsarealet er dybstrøelse, og al husdyrgødning udkøres direkte til mark for nedpløjning. Udbringning af husdyrgødning afpasses afgrødernes behov samt eventuel tilførsel af handelsgødning. Husdyrgødningen udbringes under hensyn til afgrødernes vækstperiode for at sikre maksimal udnyttelse af næringsstoffer. Udbringningen af husdyrgødning følger de generelle regler og sker efter principperne for Godt Landmandskab, hvilket bl.a. vil sige, at der tages hensyn til naboer, byområder osv.

Foder

Foderplanen udarbejdes i samarbejde med fagkonsulent og med anvendelse af nyeste viden inden for fodring af stude. Ejer får udarbejdet kvartalsvise effektivitetskontroller, hvormed trivsel og tilvækst nøje overvåges. Foderet analyseres for kvalitet og sammensætning.

Forbrug af vand og energi

Ejendommens drikkevandsinstallationer rengøres og efterses jævnligt med henblik på at undgå spild. Evt. lækager identificeres og repareres hurtigst muligt.

Energiforbruget minimeres ved gennemførelse af energitjek, løbende overgang til energibesparende belysning i staldene samt justering og vedligeholdelse generelt.

Management

- Personalet uddannes løbende gennem kurser og efteruddannelse.
- Der er tilknyttet en række fagkonsulenter, der gennemgår bedriften med ejer og medarbejdere efter behov.
- Der er fast dyrlægeaftale.
- Der udarbejdes mark- og gødningsplaner for bedriften.
- Fodersammensætning og fodringsstrategi evalueres og tilpasses løbende, således at nyeste viden anvendes.
- Der føres sprøjtejournal og medicinjournal.
- Der føres endvidere journal over udbringning af handels- og husdyrgødning.
- Rengøring i og omkring siloer og bygninger foretages jævnligt med henblik på at minimere risikoen for lugt og opformering af skadegørende dyr og insekter.

Egenkontrol:

- Mark-og gødningsplaner opbevares i 5 år.
- Medicinjournal føres i henhold til gældende lovgivning.
- Forbrug af eksempelvis vand, diesel og energi overvåges via driftsregnskabet.
- Forbrug af råvarer som foder registreres via jævnlige E-kontroller

Kommunens bemærkninger og vurdering

BAT-niveauet for et kvægbrug, der er omfattet af husdyrgodkendelseslovens § 10, er som udgangspunkt, at husdyrbruget overholder den generelle lovgivnings bestemmelser - primært husdyrgødningsbekendtgørelsen.

Bornholms Regionskommune vurderer, at husdyrbruget lever op til BAT. Det vurderes derfor, at der på nuværende tidspunkt ikke er baggrund for at stille vilkår om yderligere indførsel af renere teknologi.

Vilkår

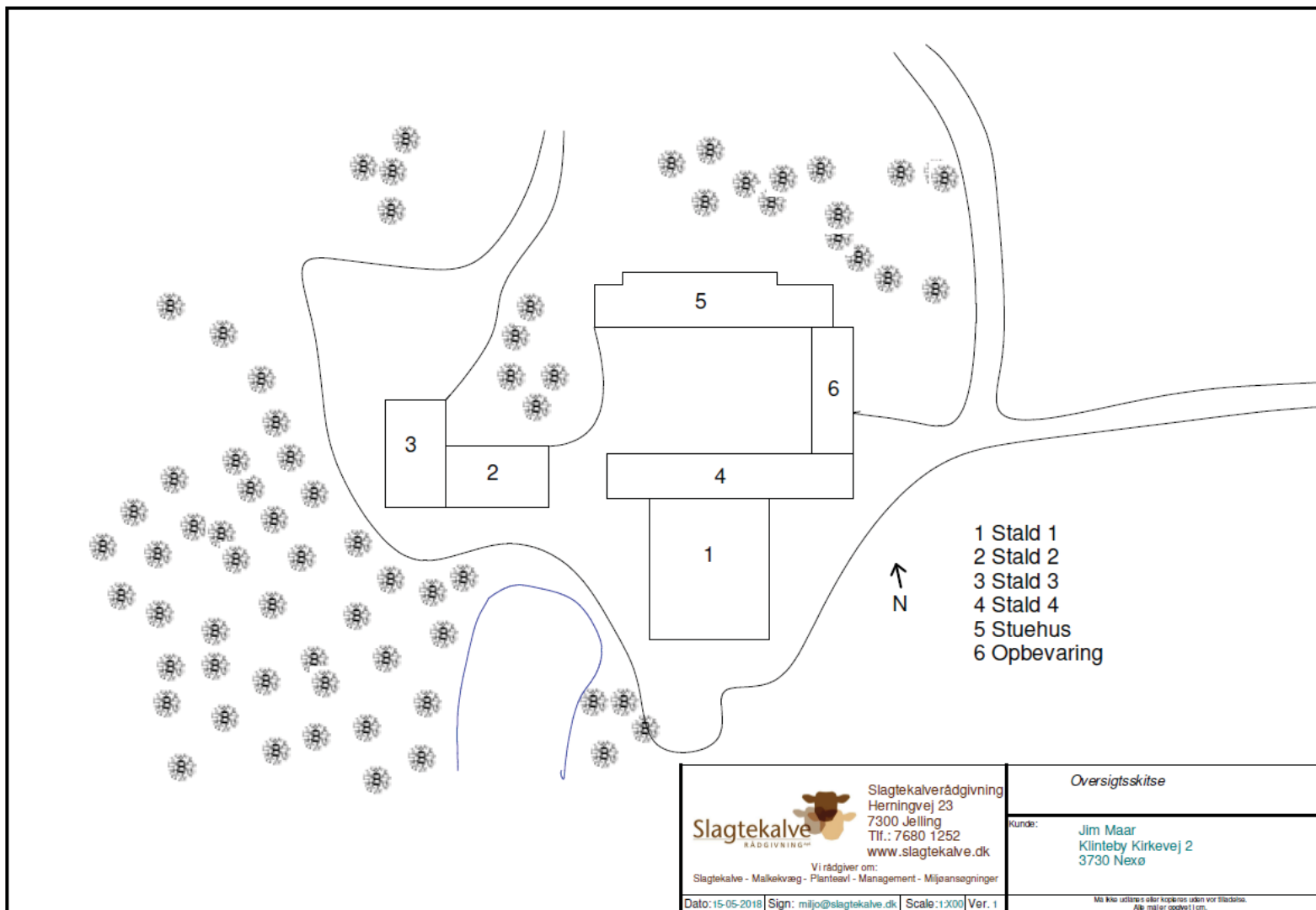
Der stilles ikke vilkår vedr. BAT.

4 BILAG

Bilagsoversigt:

1. Anlægsskitse med benævnelse af bygninger
2. Ansøgningskema fra Bilag 1 i husdyrgodkendelsesbekendtgørelsen

Bilag 1. Anlægsskitse med benævnelse af bygninger



Bilag 2. Ansøgningskema fra Bilag 1 i husdyrgodkendelsesbekendtgørelsen



Miljøministeriet
Miljøstyrelsen

Ansøgningskema til Tilladelse til husdyrproduktion (højst 75 dyreenheder)

Ansøger m.v.			
	Navn	Adresse og evt. e-post	Telefonnr.
Ansøger			
Ejer/ejere			
	Adresse	CVR-nr.	CHR-nr.
Husdyrbrugets ejendom/ejendomme			
Husdyrproduktion			
	Dyreart	Antal dyr	Dyreenheder (DE)
Nuværende produktion			
Fremtidig produktion			
Kortmateriale			
			Vedlagt
Nuværende bygninger og planlagt byggeri samt eksisterende og fremtidig beplantning			
Miljø, natur, landskab og naboforhold			
		Ja	Nej
1	Overholder stalde, gødningsopbevaringsanlæg o. lign afstandskravene angivet i § 8 i lov om miljøgodkendelse m.v. af husdyrbrug, til vandforsyningsanlæg, vandløb og søer, veje, levnedsmiddelvirksomhed, beboelse og naboskel?		X Afstand til sø mindre end 15 m
2	Er anlæggene placeret i større afstand end angivet i § 20 i lov om miljøgodkendelse m.v. af husdyrbrug, i forhold til gener for omgivelserne?	X	
3	Ligger anlæggene mere end 300 m fra de beskyttede naturtyper, som er omfattet af kategori 1, 2 eller 3, som angivet i husdyrgodkendelsesbekendtgørelsens bilag 3, punkt A?		X Overdrev i Natura 2000-område inden for 300 m; potentielt ammoniakfølsom skov inden for 10 m
4	Ligger anlæggene uden for registrerede og udpegede lavbundsarealer?	X	
5	Ligger husdyrbruget uden for fredede områder, Natura 2000-områder eller beskyttede naturarealer?	X	§ 3 arealer og arealer i Natura 2000-område afgræsses
6	Ligger nye anlæg og udvidelser af eksisterende anlæg uden for områder med landskabelig værdi eller værdifulde kulturmiljøer?	X Ingen ny-byggerier	
Ud over de 6 nævnte punkter skal kommunalbestyrelsen foretage en konkret vurdering i forhold til §§ 27 og 32 i lov om miljøgodkendelse m.v. af husdyrbrug.			