



HEDENSTED  
KOMMUNE

Teknisk Afdeling  
Tjørnevej 6  
7171 Uldum

**Tillæg nr. 1 til  
Miljøgodkendelsen på  
Hedelundvej 15, 8762 Flemming**



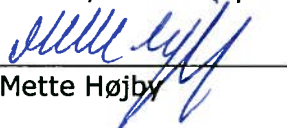
Oversigt over ejendommen Hedelundvej 15, 8762 Flemming

(DDO ®, copyright COWI A/S)

## Registreringsblad

Landbrugets navn og beliggenhed	Hedelundvej 15, 8762 Flemming
Matrikel nr.	13 j m.fl. Hvirring By, Hvirring
CVR nummer	10637244
Ejer af ejendommen	Margit Duus, Hedelundvej 15
Driftsansvarlig	Gunnar Duus
Brugstype	Slagtekalveproduktion og slagtekylling- produktion, i alt 491 DE <sup>1</sup>
Godkendelsesbetegnelse	Tillæg til § 12
Skema nr. Fiktiv skema nr.	20982 20981 (specifik beregning af arealer i nærværende tillæg)
Godkendelsesdato	12. april 2011
Revurdering af godkendelsen:	År 2017, medmindre der foretages æn- dringer af produktionen
Myndighed	Hedensted Kommune
Godkendelsen er udarbejdet af	Mette Højby
Lok. id	627-L101-000001
Sags. Nr.	766-100-436

Uldum, den 12. april 2011

  
Mette Højby

---

<sup>1</sup> Antal med ny DE beregning, oprindelig mil-  
jøgodkendelse meddelt til 424 DE

### **Kort beskrivelse af det ansøgte projekt:**

Den 15. december 2009 meddelte Hedensted kommune miljøgodkendelse til slagtekalve og slagtekyllingeproduktion på 'Mariesminde' beliggende på Hedelundvej 15, 8762 Flemming. Den miljøgodkendte husdyrproduktion er på 491 DE efter nuværende dyreenhedsberegninger. Af miljøgodkendelsens vilkår 20 fremgår det, at der på godkendelsestidspunktet manglede udbringningsareal til 26,4 DE. Med nærværende tillæg til miljøgodkendelsen godkendes 25,6 ha udspretningsareal.

Den 25. oktober 2010 ansøgte Dansk Landbrugsrådgivning, LRØ ved Børge Nielsen på vegne af ejer af Hedelundvej 15, 8762 Flemming tillæg om miljøgodkendelse af de ekstra udbringningsarealer, som er påkrævet for at der er tilstrækkeligt areal i forhold til den godkendte husdyrproduktions størrelse.

# Indhold

<b>INDHOLD</b> .....	<b>4</b>
<b>1. AFGØRELSE</b> .....	<b>5</b>
<b>2. OFFENTLIGHED</b> .....	<b>5</b>
<b>3. VILKÅR</b> .....	<b>5</b>
3.1 GENERELLE FORHOLD.....	5
3.2 DRIFT AF AREALER.....	5
3.3 TILSYN OG KONTROL.....	5
<b>4. VURDERING</b> .....	<b>5</b>
4.1 GENERELLE FORHOLD.....	5
4.2 OPBEVARING AF GØDNING.....	6
4.3 TRANSPORT.....	6
4.4 AREALER.....	6
4.3.1 Hensyn til grundvand 8	
4.3.2 Hensyn til overfladevand 9	
4.3.3 Hensyn til natur 11	
4.3.4 Planforhold 12	
4.4. BEDSTE TILGÆNGELIG TEKNIK (BAT).....	12
4.5. SAMLET VURDERING.....	13
<b>5. FORMALIA</b> .....	<b>13</b>
5.1 LOV M.M. ....	13
5.2 KLAGEVEJLEDNING.....	14
5.3 UDNYTTELSE AF GODKENDELSEN.....	14
5.4 ANDET.....	15
<b>BILAG 1. OVERSIGT OVER UDBRINGNINGSAREALER</b> .....	<b>16</b>

## **1. AFGØRELSE**

Hedensted Kommune meddeler hermed tillæg til miljøgodkendelse af husdyrbruget med CVR nummer 10637244 på adressen Hedelundvej 15, 8762 Flemming med matr. nr. 13 i m. fl. Hvirring By, Hvirring efter § 12 i lov om miljøgodkendelse m.v. af husdyrbrug<sup>2</sup> (Husdyrloven).

Nærværende tillæg til miljøgodkendelsen omfatter godkendelse af i alt 25,6 ha udbringningsarealer beliggende på Hedelundvej 29, 8762 Flemming. Tillægget ændrer ikke på det miljøgodkendte dyrehold, som er godkendt i miljøgodkendelsen af 15. december 2009.

Tillægget er meddelt på de vilkår, som fremgår af afsnit 3. Samtlige vilkår i miljøgodkendelsen af 15. december 2009 på Hedelundvej 15, 8762 Flemming er fortsat gældende. Miljøvurdering ses i afsnit 4.

## **2. OFFENTLIGHED**

Udkast til tillæg har ikke været indledende offentliggjort eller udsendt til naboer, da Kommunen vurderer, at projektet er af underordnet betydning for naboer.

Hedensted Kommunes afgørelse offentliggøres på kommunes hjemmeside og i Tørring Folkeblad den 12. april 2011.

## **3. VILKÅR**

### **3.1 Generelle forhold**

1. Vilkår i miljøgodkendelsen af 15. december 2009 til Hedelundvej 15, 8762 Flemming er fortsat gældende.

### **3.2 Drift af arealer**

2. Arealerne skal drives med følgende forudsætninger:
  - Der må maksimalt tilføres 3717 kg N og 605 kg P til de 25,6 ha (145 kg N/ha og 24 kg P/ha med husdyrgødning), svarende til 1,4 DE/ha.
  - Arealerne skal drives med en reduceret N norm på 4 % og med et G4 sædskifte.

### **3.3 Tilsyn og kontrol**

3. Hvis Hedensted Kommune forlanger det, skal virksomheden dokumentere anvendelse af arealer til udbringning af husdyrgødning. Registreringer i form af markplan og gødningsregnskab skal opbevares i mindst 5 år og forevises på tilsynsmyndighedens forlangende.

## **4. VURDERING**

I henhold til Lov om miljøgodkendelse m.v. af husdyrbrug skal nye udbringningsarealer vurderes i forhold til om der med driften af arealerne er risiko for, at udbringning af husdyrgødning kan påvirke miljøet væsentligt.

Nedenstående miljøvurderinger danner grundlag for de vilkår, der er meddelt i tilknytning til godkendelsen. Udgangspunktet for miljøvurderingen er det indsendte ansøgningsmateriale, indsendt første gang den 25. oktober 2010 og senest den 16. november 2010 samt supplerende oplysninger.

### **4.1 Generelle forhold**

Gunnar Duus, Hedelundvej 15, 8762 Flemming har forpagtet arealerne tilhørende Jørn Jensen, Hedelundvej 29, 8762 Flemming.

Ansøgningen om tillæg til miljøgodkendelsen på Hedelundvej 15, 8762 Flemming er sket gennem skema nr. 20982. Heri fremgår samtlige arealer til miljøgodkendelsen på Hede-

---

<sup>2</sup> Lovbek. nr. 1572 af 20. december 2006 om miljøgodkendelse m.v. af husdyrbrug med senere ændringer.

lundvej 15 samt beregninger af den samlede påvirkning på grundvand og overfladevand i forhold til driften af udbringningsarealerne. Der er ikke ændring af udvaskningen af kvælstof pr. ha og fosforoverskuddet samlet set i skema nr. 20982 og det oprindelige skema nr. til selve miljøgodkendelsen fra 2009 til Hedelundvej 15 (skema nr. 4595).

Der er foretaget en specifik beregning af den aktuelle udvaskning til overfladevand og grundvand samt fosforoverskud i et fiktivt ansøgningsskema nr. 20981. De faktuelle begrundelser for de stillede vilkår i nærværende tillæg til miljøgodkendelsen er på baggrund af skema nr. 20981.

Ejendommen Hedelundvej 29 har indtil årsskiftet 2010/2011 haft et mindre husdyrhold. Gødning fra dette dyrehold blev afsat på græs ved afgræsning. Ansøger har redegjort for tilførslen af gødning de seneste år. Der er fra 2006-2010 i gennemsnit modtaget svinegylle med nedenstående mængde N og P samt omregnet til DE på arealerne. Oplysningerne stammer fra indberetning til Plantedirektoratet. Gunnar Duus, Hedelundvej 15, 8762 Flemming afgiver dybstrøelse fra slagtekalve og slagtekyllinger, som med nærværende tillæg til miljøgodkendelsen kan udbringes på arealerne.

Tabel 1. Afsat N, P og DE i nudrift som gennemsnit over de seneste 5 år samt niveauet angivet i nærværende ansøgning.

Modtaget	Nudrift 1)	Ansøgt drift
Kg N	2435	3717,02
Kg P	539,4	605,30
DE	28,54	35,82
Udnyttelsespct.	75	45

I miljøgodkendelsen på Hedelundvej 15, 8762 Flemming af 15. december 2009 manglede der udbringningsareal til 26,3 DE, jf. vilkår 20 i miljøgodkendelsen af 15. december 2009. Med de anmeldte 25,6 ha anses nævnte vilkår for overholdt.

#### 4.2 Opbevaring af gødning

Gødningen opbevares i markstak på de marker, som der modtager gødningen, en del af gødningen vil køres direkte ud. I miljøgodkendelsen til Hedelundvej 15 er der stillet vilkår om, at markstakken skal placeres minimum 100 m fra nabobeboelse samt vilkår til mængden af gødning, som minimum skal køres direkte ud.

#### 4.3 Transport

Transport af gødning sker på alle tider af året til markerne. Transporten sker ad Hedelundvej. Det er kommunens vurdering, at transporten fra Hedelundvej 15 til markerne i nærværende tillæg til miljøgodkendelsen kan ske uden at medføre væsentlige gener for omboende.

#### 4.4 Arealer

Godkendelsen omfatter de arealer, som er vist i bilag 1, i alt 25,6 ha.

I miljøgodkendelsen af 15. december 2009 er der stillet vilkår til driften af arealerne med et dyretryk på 1,55 DE/ha, da de i miljøgodkendelsen godkendte arealer modtager såvel slagtekalve- som slagtekyllingedybstrøelse, som ifølge harmonikravet kan udbringes med hhv. 1,7 DE/ha og 1,4 DE/ha, se tabel 2.

Tabel 2. Indhold af N og P i gødningen fra slagtekalve, slagtekyllinger og heste i miljøgodkendelsen på Hedelundvej 15 med beregning af at kravet til fosfor skal reduceres.

Ansøgt drift	N	P	Nye DE	Udn%
Tabel 10 i Miljøgodkendelse Hedelundvej 15				
Kvæg	34.398,20	5.435,40	323,80	0,45
Fjerkræ	16.544,00	2.858,00	166,70	0,45
Heste	94,20	17,60	1,30	
<b>Total</b>	<b>51.036,40</b>	<b>8.311,00</b>	<b>491,80</b>	<b>0,45</b>
Pr. DE	103,7747	16,89915	1,00	0,45
Ved 1,55 DE/ha på 25,59 ha	4.116,17	670,30	39,66	0,45
<b>Reduceret m. 65 kg P total nødvendig i fosforberegning</b>	<b>3.717,02</b>	<b>605,30</b>	<b>35,82</b>	<b>0,45</b>

Da arealer tilhørende Hedelundvej 29 er beliggende indenfor grundvandssårbart indvindingsområde samt indenfor fosforfølsomt opland til Natura2000 område<sup>3</sup>, er det ifølge [www.husdyrgodkendelse.dk](http://www.husdyrgodkendelse.dk) ikke tilstrækkeligt med 1,55 DE/ha, men dyretrykket skal reduceres til 1,4 DE/ha, se vilkår 2.

Der kan således udbringes maksimalt 1,4 DE/ha. Hermed er harmonikravet opfyldt.

Ansøger har redegjort for udpegninger på arealerne i tabel 3.

Tabel 3. Udpegninger på udbringningsarealerne, som medfører krav om restriktioner til dyrkning af arealerne.

JB/Sædskeifte	4 - S4	Virkemidler
Overfladevand	Ingen	
Fosfor *)	Fosforklasse 0	Max. 1,4 DE/ha
Grundvand **)	NFI-område Ikke Indsatsplan	G4 sædskeifte og 4% N-kvotereduktion giver ikke stigende udvaskning udvaskning af nitratkoncentration: +0 mg NO <sub>3</sub> /ha i eftersituation
Vandløb og søer	> 20 meter fra arealer	2 søer, 2 meter bræmmer tilstrækkelige
Iøvrigt	Ingen	Ingen

\*) Nødvendigt med max. 1,4 DE/ha, da beregning ellers viser, at fosforkravet ikke er overholdt ved 1,55 DE/ha.

\*\*) Kravet er at udvaskning ikke stiger i ansøgt drift i forhold til nudriften. Virkemidlet vil være et G4 sædskeifte (Vårsæd/majs med græsudlæg 2 ud af 5 år og desuden 4% N-kvotereduktion på alle arealer hvert år. (beregning vedlægges som PDF-fil fra IT-ansøgningskema 20981)

Af miljøgodkendelsen på Hedelundvej 15 af 15. december 2009 er der angivet indhold af N og P i husdyrgødningen, hvilket kan ses af ovenstående tabel 2.

Vilkår er formuleret således, at arealerne kan modtage anden gødningstype end den, der danner grundlag for nærværende arealgodkendelse, dog under forudsætning af samme indhold af kvælstof og fosfor af hensyn til udvaskningen til hhv. grundvand og overfladevand. Dybstrøelse udnyttes med 45 %, mens andre gødningstyper udnyttes med op til 75 %, hvilket vil betyde, at anden gødningstype altid vil resultere i mindre udvaskning med samme indhold af kvælstof i gødningen.

<sup>3</sup> Natura2000 område er et internationalt beskyttelsesområde – der findes tre forskellige; habitat-område (natur), fuglebeskyttelsesområde og ramsarområde (hav)

#### 4.3.1 Hensyn til grundvand

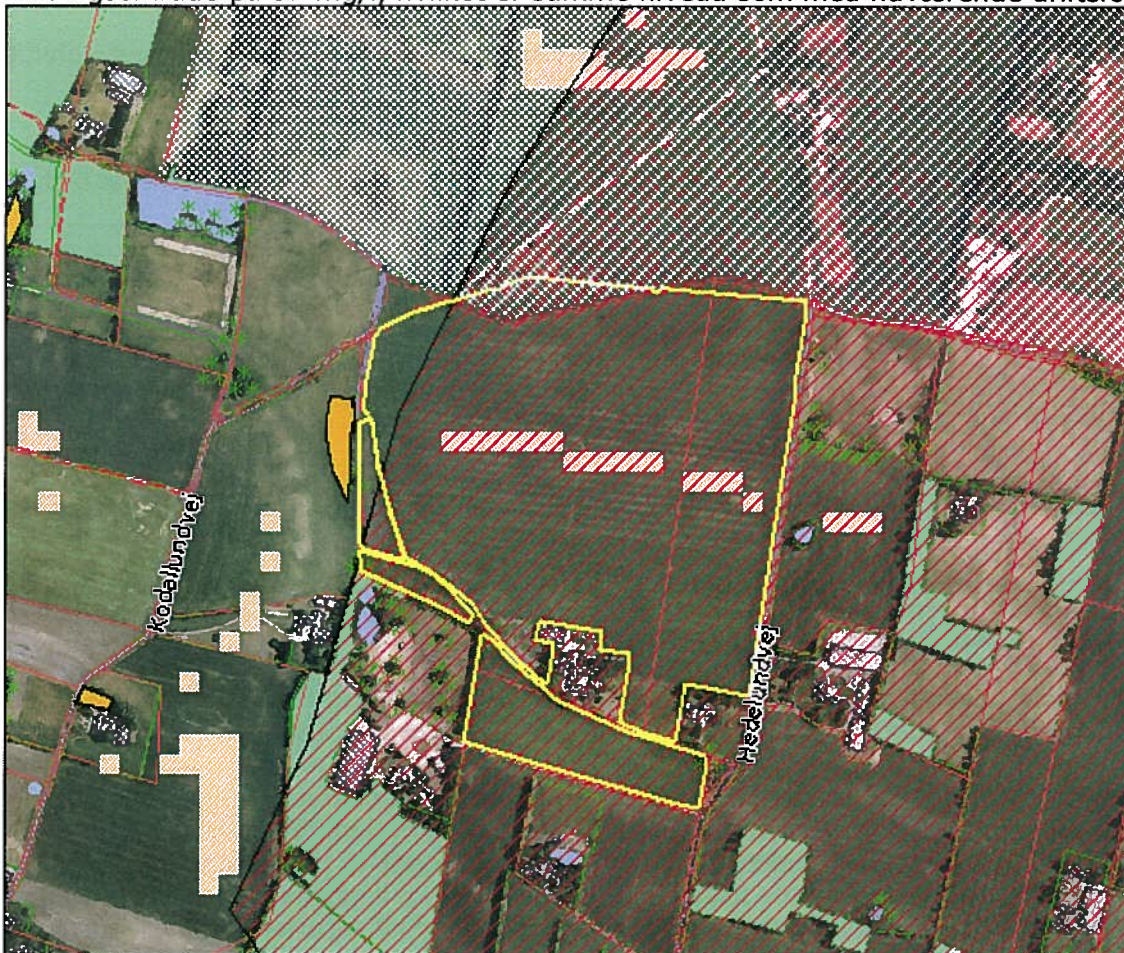
Alle udbringingsarealer ligger helt eller delvist indenfor drikkevandsområde (OSD Hedested-Tørring), der er udpeget som særligt sårbart indvindingsopland. Der er derfor stillet vilkår til reduceret N-kvote og vilkår til sædskiftet.

Der er endnu ikke sket en fuld kortlægning af undergrunden, men denne er dog påbegyndt og vil afsluttes indenfor de næste år. Da området er sårbart indvindingsområde, er der stillet vilkår om, at der ikke må ske en merudvaskning af nitrat på de marker, som er beliggende indenfor området. Der er ingen indsatsplan for området eller en kortlægning, hvormed området ikke betegnes NFI-område med krav om maksimal udvaskning på 50 mg nitrat/l.

Mark 17-0a ligger delvist indenfor indvindingsoplande til flere vandværker. Arealerne er beliggende langt fra indvindingsboringerne, men der er på ejendomme i området flere enkelt indvindingsboringer. På mark 17-0a er der ligeledes en enkelt markboring.

Der kan dog på baggrund af kortlægningen af det sårbare indvindingsområde på sigt stilles skærpede krav til udvaskningen af nitrat fra arealerne. Kortlægningen ligger ved Miljøcenter Århus.

Der er beregnet en N-udvaskning for disse marker, der ligger indenfor det sårbare indvindingsområde på 57 mg/l, hvilket er samme niveau som med nuværende driftsform.



Figur 1. Markering af sårbart grundvandsområde (rød skravering) ved Hedelundvej 29. Den gule markering er arealerne. Arealerne ligger grænsende mod Horsens kommune mod nord.

### Vurdering

Det er Hedensted Kommunes vurdering, at de beskrevne tiltag til reduktion af udvaskningen af nitrat til grundvandet vil give en effekt på udvaskningen, så denne ifølge beregningerne, ikke vil medføre en merudvaskning til grundvandet i det sårbare drikkevandsområde. Drikkevandsinteressen i Hedensted området vurderes således ikke at blive væsentlig påvirket som følge af projektet.

### 4.3.2 Hensyn til overfladevand

Alle de ejede og forpagtede arealer afvander via Gudenåen og videre til Randers Fjord, som er en del af det Internationale Naturbeskyttelsesområde, Habitatområde nr. 14, Ålborg bugt, Randers Fjord og Mariager Fjord. Arealerne afvander direkte til Gudenåen. Gudenåens opland udgør langt størstedelen af oplandet til Randers Fjord, i alt ca. 2600 km<sup>2</sup>. Indenfor oplandet findes bl.a. Habitatområde nr. 48 "Salten Å, Salten Langsø, Mossø og søer syd for Salten Langsø og dele af Gudenå".

Staten har vurderet Randers Fjord som meget kvælstoffølsom blandet andet pga. dens norer. Derudover er Randers Fjord overbelastet med fosfor. Miljømålsætningen er ikke opfyldt i Randers Fjord og risikoanalysen i basisanalysen II har vist, at fjorden er i risiko for ikke at opfylde målet om god økologisk tilstand i 2015. Årsagen hertil er især en for stor tilførsel af næringsstoffer fra land. Der er derfor behov for at gøre en særlig indsats for at reducere tilførslen af såvel kvælstof som fosfor til Randers Fjord.

### Overfladevand – vandløb

Ingen udspretningsarealer ligger i direkte tilknytning til vandløb eller søer. Der er en registreret grøft langs med det vestlige skel af mark 17-0a. Syd for mark 17-0d er to søer. Der er ikke hældning direkte mod søerne. Der er registrerede erosionstruet områder midt på mark 17-0a, som ikke ligger i forbindelse med søer eller vandløb. Der er ingen skrånende områder (over 6 % hældning) på arealerne.

Det er derfor Hedensted kommunes vurdering at der ikke vil ske overfladeafstrømning eller erosion med materiale til overfladevand fra udbringningsarealerne.

### Overfladevand - kvælstof

Den lovbestemte beskyttelse af vandområder mod nitrat er rettet mod oplande, der afvander til de mest kvælstofsårbare Natura 2000-områder. Arealer, som hører under kategorierne "Nitratklasse 1, 2 eller 3" er omfattet af krav om lavere husdyrtryk pr. hektar eller tilsvarende tiltag end de generelle regler giver mulighed for. Det er Miljøstyrelsen, der har udpeget de nitratfølsomme områder. Udbringningsarealerne tilhørende Hedelundvej 29 ligger ikke i et område, der af Miljøstyrelsen er udpeget som nitratklasse område.

Der er i husdyrloven udlagt nitratklasser i oplandet til Randers Fjord. Arealerne med nitratklasser udgør dog kun en meget lille andel af hele Randers Fjords opland, som i alt udgør 3250 km<sup>2</sup>. Årsagen hertil er dels, at jorden er mere sandet og dels at der i oplandet er mange søer, hvori der sker en del kvælstofreduktion, således at den totale kvælstofreduktion kommer over 75 %. Arealerne tilhørende Hedelundvej 29 ligger i område med reduktionspotentiale<sup>4</sup> for nitrat på over 75 %.

Med det stillede vilkår om maksimal 145 kg N tilført med husdyrgødning pr. ha, svarende til 1,4 DE/ha, vil udvaskningen reduceres udover de generelle regler for gødningstilførsel. Udvasningen til overfladevand er ifølge IT-ansøgningen reduceret fra 70 kg N/ha til 61,6 kg N/ha.

---

<sup>4</sup> Et reduktionspotentiale fortæller hvor meget kvælstof der forventes at blive omdannet eller fjernet fra vandet, inden det når ud i Randers. Jo større procentvis reduktionspotentiale, jo bedre for vandmiljøet. Reduktionspotentialekortet lavet af Danmarks Miljø Undersøgelser kan ses på [www.mst.dk](http://www.mst.dk) under landbrug.

### *Vurdering af om projektet i sig selv og i kumulation med andre projekter*

Som følge af, at Randers Fjord er internationale naturområde, skal kommunen, før der træffes afgørelse, foretage en vurdering af, om projektet i sig selv eller i forbindelse med andre planer og projekter kan påvirke det internationale naturbeskyttelsesområde væsentligt<sup>5</sup>. Hvis en sådan påvirkning på baggrund af objektive kriterier ikke kan udelukkes, skal der, foretages en miljøkonsekvensvurdering<sup>6</sup>.

### *Miljøstyrelsens afskæringskriterier*

Miljøstyrelsens vejledning om miljøgodkendelse af husdyrbrug (WIKI-vejledningen) rummer afskæringskriterier for udvaskning af nitrat til overfladevande ved vurdering af ansøgninger efter husdyrgodkendelsesloven<sup>7</sup> og supplement til denne af 28. februar 2011<sup>8</sup>. Ifølge vejledningen vil et projekt ikke som følge af nitratudvaskning medføre en skadevirkning på overfladevande, herunder Natura 2000-områder og levesteder og yngle- og rasteplasser for beskyttede arter, når vejledningens afskæringskriterier er overholdt.

Miljøstyrelsen har i marts 2011 offentliggjort et kortmateriale, der viser udviklingen i antallet af dyreenheder i de forskellige kystvandoplandene fra 2007 til og med 2010. Ifølge den medfølgende vejledning<sup>9</sup> er der foretaget en omregning af antal dyreenheder, for at tage højde for de ændringer i beregningen af dyreenheder, der er forekommet.

I oplandet til Randers Fjord, som arealerne i nærværende tillæg til miljøgodkendelse er beliggende indenfor er der, jf. nævnte kortmateriale sket et fald i antallet af dyreenheder med ca. 2,7 % fra 2007 til 2010.

Hedensted Kommune har ikke kendskab til andre kilder, der kan have medført en øget nitratudvaskning til Randers Fjord indenfor nævnte årrække udover husdyrbrug. Dermed vurderes pkt. 1 i nævnte vejledning fra Miljøstyrelsen for overholdt, og projektet vurderes ikke i kumulation med andre projekter at påvirke habitatområdet negativt.

Til vurdering af om projektet i sig selv giver anledning til en væsentlig belastning af Randers Fjord, har kommunen lavet en overslagsberegning over det samlede bidrag af kvælstofudvaskning fra arealerne til Randers Fjord<sup>10</sup>:

Dyrket areal i Randers Fjord: 227.500 ha  
Udvaskning i alt fra oplandet: 3.037.000 kg N/år<sup>11</sup>  
Reduktionspotentiale: 88 %  
Udbringningsareal i oplandet: 25,6 ha  
Udvaskning fra rodzonen, samlet set: 61,6 kg N/ha  
Udvaskning fra arealerne tilhørende Hedelundvej 29 er: 189 kg N  
((1-0,88) \* 61,6 \* 25,6)  
Ansøgt kvælstofbidrag af samlede bidrag til Randers Fjord: 0,006 %  
(189 / 3.037.000)

<sup>5</sup> Jf. habitatbekendtgørelsens § 7, stk. 1, jf. § 8, stk. 6, nr. 2.

<sup>6</sup> Vurdering af påvirkning af Natura2000 områder i henhold til Miljømålsloven. (Lovbekendtgørelse nr. 1756 af 22.12.2006)

<sup>7</sup> Vejledning oprindeligt udsendt som bilag til Nyhedsbrevet Husdyrgodkendelse nr. 10 af 24. juni 2010. "Vejledende notat om afskæringskriterier for udvaskning af nitrat til overfladevande ved vurdering af ansøgninger efter husdyrgodkendelsesloven". Notatet er revideret i Miljøstyrelsens Wiki vejledning på [www.mst.dk](http://www.mst.dk)

<sup>8</sup> " Supplement til den digitale husdyrvejledning om kommunernes opgørelse af dyretryk", Miljøstyrelsen, den 28. februar 2011.

<sup>9</sup> " Supplement til den digitale husdyrvejledning om kommunernes opgørelse af dyretryk", Miljøstyrelsen, den 28. februar 2011.

<sup>10</sup> Ifølge vejledningen skal vurderingen af udvaskningen fra husdyrgødningen beregnes på baggrund af forskellen mellem den totale udvaskning (som angivet her) og udvaskningen fra et plantebrug.

<sup>11</sup> Oplysning fra Forslag til Vandplan for Randers Fjord, tabel 2.4.8a. Niveaue det samlede Randers Fjords opland er 3.648.000 kg N, dog er der to mindre vandoplande, som ikke afvander til Randers Fjord. Den procentvise størrelse af disse områder i forhold til Randers Fjord oplandet er anvendt som reduktionsfaktor i beregningen af den aktuelle udvaskning.

Dermed er den samlede udvaskning væsentlig under kravet om maksimalt 5 %, hvormed der ikke er foretaget en mere specifik udregning, som angivet i vejledningen om vurdering af udvaskning til overfladevand. Herved vurderes pkt. 2 i nævnte vejledning fra Miljøstyrelsen for overholdt, og projektet vil derved ikke i sig selv påvirke habitatområdet negativt.

#### Overfladevand - fosfor

Den lovbestemte beskyttelse af vandområder mod fosfor er rettet mod oplande, der afvander til fosforbelastede Natura 2000-havområder. Det er Miljøstyrelsen, der har udpeget de oplande, der afvander til fosforbelastede Natura 2000 havområder, og udbringningsarealerne, der afvander til Gudenåen ligger i et sådant område. Ingen af arealerne er beliggende indenfor fosforklasser<sup>12</sup>, da arealerne ifølge IT-ansøgningen ikke er drænet lerjorde.

Der er i IT-ansøgningen angivet et fosforunderskud på 1,7 kg P/ha. Ifølge IT-ansøgningen er kravet til fosforoverskud overholdt ved et dyretryk på maksimalt 1,4 DE/ha. Arealerne ligger ikke vandløbsnært eller i tilknytning til søer, hvormed der ikke vil ske fosforudvaskning via overfladeafstrømning.

#### Vurdering - overfladevand

Hedensted Kommune vurderer, at udvaskningen til Internationalt naturbeskyttelsesområde, Randers Fjord beskyttes tilstrækkeligt, da vurderingen viser at projektet ikke i sig selv eller i kumulation med andre projektet medfører en negativ påvirkning på vandområdet. På baggrund af krav til udvaskningen i forhold til beskyttelse af sårbart grundvand vil udvaskningen til overfladevand være mindre end de generelle regler giver mulighed for.

Randers Fjord er ligeledes fosforfølsom. Med krav om maksimal tilførsel af fosfor til arealerne og arealernes beliggenhed i forhold til vandløb og søer vurderes risikoen for udvaskning af fosfor ved overfladeafstrømning ikke at være til stede.

#### 4.3.3 Hensyn til natur

Udbringningsarealerne ligger ikke indenfor § 3 områder, som er beskyttet i henhold til Naturbeskyttelsesloven<sup>13</sup>. Der er et enkelt naturområde i umiddelbar tilknytning til arealerne.

Syd for mark 17-0d ligger en beskyttet mose. Mosen er bevokset med skov og der er registreret to søer i denne. Der er ikke hældning direkte mod mosen fra marken. Mosen er ikke vurderet følsom overfor ammoniak, dvs. indenfor den generelle tålegrænse for moser på 15-25 kg NH<sub>3</sub>/år<sup>14</sup>. Baggrundsbelastning for ammoniak er 16 kg N/ha/år i gns. for Hedensted Kommune<sup>15</sup>. Hedensted kommune har fået specifikke tal for baggrundsbelastningen, beregnet i 1 gange 1 km grit. Omkring Hedelundvej 29 er den beregnede baggrundsbelastning 16,1 kg N/ha/år<sup>16</sup>, heri er ifølge rapporten indregnet lokale bidrag.

Der vurderes ikke at være en påvirkning af ammoniak fra udbringningen på mosen, da der ifølge en 'worst case' betragtning kun vil være påvirkninger over 1 kg N/år i 100 m fra markkanten<sup>17</sup>.

<sup>12</sup> Fosforklasser omfatter drænet lerjorde med angivelse af jordens fosfortal eller lavbundslande, altså jorde, hvor der er risiko for fosforudvaskning. Der er i alt fire fosforklasser.

<sup>13</sup> Lovbek. nr. 749 af 21. juni 2007 om naturbeskyttelse

<sup>14</sup> Ammoniakmanualen fra 15. december 2005, Skov og Naturstyrelsen.

<sup>15</sup> Nyeste ammoniakmanual, maj 2010 med opdatering af baggrundsbelastningen på baggrund af 2008 data, se [www.dmu.dk](http://www.dmu.dk).

<sup>16</sup> Atmosfærisk deposition, 2008. Faglig Rapport fra DMU nr. 671, 2010.

<sup>17</sup> Bilag til notat om Miljøklagenævnets praksis i sager om miljøgodkendelser af husdyrbrug af 6. juli 2009 af Miljøstyrelsen.

Der er over 5 km til nærmeste overdrev, som er beskyttet efter § 7 i husdyrloven, og ca. 5 km til nærmeste Habitatområde nr. 66 og EF-fuglebeskyttelses-område, nr. 44 'Uldum Kær, Tørring Kær og Ølholm Kær'. Derfor er der ikke foretaget en miljøkonsekvensvurdering<sup>18</sup>.

Der er ca. 2 km mod øst og 2 km mod syd et større område med sommerudtørrende søer, som huser en bestand strandtudser. Strandtudse er anført på Habitatdirektivets<sup>19</sup> bilag IV over beskyttede arter. Strandtudser er meget kvælstoffølsomme med hensyn til deres levesteder. Søerne i området ligger på råjord og er derfor klarvandede lavvandede søer, som er næringsfattige, hvormed søerne har samme tålegrænse som lobeliesøer. På baggrund af afstanden fra arealerne vurderes de registrerede artsdata ikke at blive påvirket.

#### *Diger*

Der er langs med mark 17-0a i det nordvestlige hjørne mod nord registreret et dige, som er beskyttet efter Museumsloven<sup>20</sup>. Hvor der dyrkes tæt på diger, skal bruger være opmærksom på, at diget ved markdriften ikke må bliver tilført gødning eller bliver påvirket af sprøjtemidler (direkte eller ved vinddrift), jf. museumsloven. Hedensted kommune vurderer, at der ved normal markdrift med ovennævnte hensynstagen til diger, ikke vil kunne beskadige digerne.

#### Vurdering

Det er Hedensted Kommunes vurdering, at der ikke er risiko for ændret påvirkning af naturområder og registreret artsdata, som følge af udbringning af husdyrgødning på de ansøgte udbringningsarealer.

#### 4.3.4 Planforhold

Arealerne ligger i landzone og udenfor planlagte byzoneområder. Den nordvestligste del af mark 17-0a ligger indenfor skovbyggelinjen. Der er ikke øvrige udpegninger eller fredninger på arealerne. Planforhold har ingen betydning for dyrkning af jorden.

#### **4.4. Bedste tilgængelig teknik (BAT)**

Redegørelse for anvendt BAT og renere teknologi ifølge BREF-dokumentet tager udgangspunkt i BREF-referencedokument, der vedrørende intensiv fjerkræ- og svineproduktion, hvilket er baseret på punkt 6.6 i Bilag 1 i IPPC-direktiv 96/61/EF om *Anlæg til intensiv fjerkræ- eller svineproduktion med mere end a) 40.000 pladser for fjerkræ, b) 2.000 pladser for slagtesvin (over 30 kg) eller c) 750 pladser for søer.*

Kommunen skal ved vurdering af en ansøgning om godkendelse af et husdyrbrug efter Husdyrlovens § 16 sikre sig, at ansøger har truffet de nødvendige foranstaltninger for at forebygge og begrænse forureningen ved anvendelse af den bedste tilgængelige teknik (BAT), jævnfør Husdyrlovens § 19 og § 23, og sikre sig, at husdyrbruget i øvrigt kan drives på stedet uden at påvirke omgivelserne på en måde, som er uforenelig med hensynet til omgivelserne, jævnfør Husdyrlovens § 19.

#### *Bedste tilgængelige opbevaringsteknik*

Husdyrgødningen på ejendommen bliver i ansøgt drift kun håndteret som dybstrøelse. Opbevaringen af dybstrøelse sker i markstak efter gældende regler. Der sker løbende oprydning og vedligehold omkring opbevaringslagrene for husdyrgødning på ejendommen.

---

<sup>18</sup> Vurdering af påvirkning af Natura2000 områder i henhold til Miljømålsloven (Lovbekendtgørelse nr. 1756 af 22.12.2006)

<sup>19</sup> Rådets direktiv 92/43/EØF om bevaring af naturtyper samt vilde dyr og planter, med senere ændringer, artikel 12.

<sup>20</sup> Bekendtgørelse af museumsloven nr. 1505 af 14. december 2006

### *Udbringning af husdyrgødning*

Husdyrgødning udbringes efter de generelle regler og i henhold til godt landmandskab. Det tilstræbes, at al transport med dybstrøelse sker indenfor normal arbejdstid, og ikke fra fredag eftermiddag og i weekenden, således at det er til mindst mulig gene for omkringboende. Der køres aldrig på vandmættet, oversvømmet, frossen eller snedækket areal, og der holdes som minimum 2 meters bræmmer til vandløb og søer.

Som det fremgår af ovenstående, foregår udbringningen i videst mulig omfang under hensyntagen til naboer, byområder, nærliggende naturområder m.m., jævnfør BEK. 1695 af 19/12 2006, Bekendtgørelse om husdyrbrug og dyrehold for mere end 3 dyreenheder, husdyrgødning, ensilage m.v., og ovenstående er betegnet som bedst tilgængelig udbringningsteknik ifølge referencedokumentet for bedst tilgængelige teknikker (BREF), der vedrører intensiv fjerkræ- og svineproduktion.

Der udarbejdes hvert år en mark- og gødningsplan, hvorved det sikres, at mængden af gødning tilpasses afgrødens forventede behov. I planen tages der bl.a. hensyn til jordbundstype, sædskifteplanternes udbytte og kvælstofudnyttelsen.

Afgrødevalget bestemmes ud fra sorterens udbyttepotentiale, således at højtydende sorter foretrækkes. De har det største næringstofoptag, hvorved overskuddet på udbringningsarealerne og dermed potentialet for udvaskning reduceres.

### Vurdering

Hedensted Kommune vurderer, at Kommunens niveau for BAT på opbevaring og udbringning af husdyrgødning er overholdt. Ansøger overholder gældende lovgivning for opbevaring og udbringning af husdyrgødning<sup>21</sup>. Gældende dansk lovgivning på dette område er dækkende for langt størstedelen af punkterne under opbevaring og udbringning af husdyrgødning i BREF-referencedokument.

### **4.5. Samlet vurdering**

På baggrund af ansøgningsmaterialet samt Kommunes registreringer af områdets grundvands-, vandløbs- og naturforhold har Kommunen vurderet, at driften af arealerne med de stillede vilkår ikke vil medføre en væsentlig virkning på miljøet.

Det er derfor Hedensted Kommunes opfattelse at:

- udspreddingen kan ske uden væsentlig gener for naboer
- arealernes drives under anvendelse af den bedste tilgængelige teknik (BAT)
- der er sikret en tilfredsstillende beskyttelse af jord, grundvand, overfladevand og natur med dens bestande af planter og dyr og deres levesteder, herunder områder, der er beskyttet mod tilstandsændringer eller fredet, udpeget som internationalt naturbeskyttelsesområde eller som særlig sårbart over for næringsstofpåvirkning.

På grundlag af de i sagen foreliggende oplysninger meddeler Hedensted Kommune derfor miljøgodkendelse til udbringning på de ansøgte arealer med en række vilkår.

## **5. FORMALIA**

### **5.1 Lov m.m.**

Husdyrbruget er omfattet af Lov om miljøgodkendelse m.v. af husdyrbrug. Følgende bekendtgørelser, regulativer og forskrifter er relevante for husdyrbruget.

- Husdyrloven: Lovbekendtgørelse nr. 1486 af 4. december 2009 om miljøgodkendelse m.v. af husdyrbrug med senere ændringer
- Miljøbeskyttelsesloven, lov om miljøbeskyttelse, lov nr. 1757 af 22. december 2006

---

<sup>21</sup> BEK. 1695 af 19/12 2006, Bekendtgørelse om husdyrbrug og dyrehold for mere end 3 dyreenheder, husdyrgødning, ensilage, m.v.

- Husdyrgødningsbekendtgørelsen, bekendtgørelse om husdyrbrug og dyrehold for mere end 3 dyreenheder, husdyrgødning, ensilage m.v., bekendtgørelse nr. 1695 af 19. december 2006 med senere ændringer.
- Kommuneplan 2009 for Hedensted Kommune

## 5.2 Klagevejledning

Afgørelsen vil blive offentlig bekendtgjort på Hedensted Kommunes hjemmeside og i Tørring Folkeblad d. 12. april 2011.

Godkendelsen kan påklages til Natur- og Miljøklagenævnet af ansøgeren, klageberettigede myndigheder og organisationer samt enhver, der har en væsentlig, individuel interesse i sagens udfald, jf. Husdyrlovens § 84 - 87.

En eventuel klage skal indgives skriftligt og stiles til Natur- og Miljøklagenævnet, Rentemestervej 8, 2400 København NV, men sendes til Hedensted Kommune, Teknisk afdeling, Tjørnevej 6, 7171 Uldum eller på mail til: miljo@hedensted.dk

Kommunen vil umiddelbart efter klagefristens udløb sende klagen videre til Natur- og Miljøklagenævnet ledsaget af denne afgørelse og det materiale, som er indgået i sagens bedømmelse.

Klagefristen er 4 uger fra offentliggørelsen, hvilket betyder, at en eventuel klage skal være Hedensted Kommune i hænde **senest den 10. maj 2011 kl. 15.00**

Det er en betingelse for Natur- og Miljøklagenævnets behandling af Deres klage, at De indbetaler et gebyr til Natur- og Miljøklagenævnet. Klagegebyret er fastsat til 500 kr. for privatpersoner og 3.000 kr. for alle andre klagere, herunder virksomheder, organisationer og offentlige myndigheder.

De modtager en opkrævning på gebyret fra Natur- og Miljøklagenævnet, når nævnet har modtaget klagen fra Kommunen. De skal benytte denne opkrævning ved indbetaling af gebyret. Natur- og Miljøklagenævnet modtager ikke check eller kontanter. Natur- og Miljøklagenævnet påbegynder behandlingen af klagen, når gebyret er modtaget. Betales gebyret ikke på den anviste måde og inden for den fastsatte frist på 14 dage, afvises klagen fra behandling. Vejledning om gebyrordningen kan findes på Natur- og Miljøklagenævnets hjemmeside.

Gebyret tilbagebetales, hvis

- 1) klagesagen fører til, at den påklagede afgørelse ændres eller ophæves,
- 2) klageren får helt eller delvis medhold i klagen, eller
- 3) klagen afvises som følge af overskredet klagefrist, manglende klageberettigelse eller fordi klagen ikke er omfattet af Natur- og Miljøklagenævnets kompetence.

Det bemærkes, at hvis den eneste ændring af den påklagede afgørelse er forlængelse af frist for efterkommelse af afgørelse som følge af den tid, der er medgået til at behandle sagen i klagenævnet, tilbagebetales gebyret dog ikke.

Ansøgeren vil ved klagefristens udløb få besked, såfremt der er modtaget klager.

Søgsmål kan anlægges for domstolene i henhold til § 90 i Husdyrloven. Fristen er 6 måneder fra godkendelsen er meddelt.

## 5.3 Udnyttelse af godkendelsen

Godkendelsen bortfalder, såfremt den ikke er udnyttet inden 2 år fra denne afgørelse er meddelt. Med "udnyttet" menes, at arealerne er taget i drift med de vilkår, som stilles dertil.

Hvis miljøgodkendelsen ikke har været helt eller delvist udnyttet i 3 på hinanden følgende år, bortfalder den del af godkendelsen, som ikke har været udnyttet i de seneste 3 år.

Hedensted Kommune skal tage godkendelse op til revurdering, når der er forløbet 8 år efter godkendelse jf. Husdyrlovens § 41 stk. 3 og derefter mindst hvert tiende år. Det er derfor planlagt at igangsætte den første revurdering i 2017, hvilket er 8 år efter miljøgodkendelsen blev givet.

#### **5.4 Andet**

Dyreenheder er beregnet efter omregningsfaktorer i ændringsbekendtgørelsen, Bekendtgørelse nr. 717 af 02/07/2009 om ændring af bekendtgørelse om husdyrbrug og dyrehold for mere end 3 dyreenheder, husdyrgødning, ensilage mv.

#### Kopimodtagere:

Konsulent, Børge Nielsen, LRØ Rådgivning, bon@lro.dk  
Gunnar Duus, Hedelundvej 15, 8762 Flemming  
Jørn Jensen, Hedelundvej 29, 8762 Flemming

Naturstyrelsen Århus: aar@nst.dk

Danmarks Naturfredningsforening: dn@dn.dk + lokalbestyrelse, Hedensted: fritzner@mail.tele.dk

Det Økologiske Råd: husdyr@ecocouncil.dk

Sundhedsstyrelsen, Embedslægeinstitutionen Midtjylland: midt@sst.dk

Danmarks Fiskeriforening: mail@dkfisk.dk

Danmarks sportsfiskerforbund: lbt@sportsfiskerforbundet.dk + miljøkoordinator: jka@nordfynskommune.dk

Dansk Ornitologisk Forening: natur@dof.dk + lokal repræsentant: hedensted@dof.dk

Ferskvandsfiskeriforeningen for Danmark: nb@ferskvandsfiskeriforeningen.dk

Friluftsrådet: fr@friluftsradet.dk + Friluftsrådet i Kreds 7: soehoejlandet@friluftsradet.dk

## BILAG 1. OVERSICHT OVER UDBRINGNINGSAREALER

