

Tillæg nr. 1 til
miljøgodkendelse
af
svinebruget på
Ringkøbingvej 303
6800 Varde

I henhold til § 12 i Lovbekendtgørelse nr. 1486 af 4. december 2009
om miljøgodkendelse mv. af husdyrbrug

Godkendt 20. oktober 2014



Udarbejdet af:

Miljø
Toften 2
6818 Årre

Sagsbehandler: Klaudi Andresen
Direkte tlf. 79947525
E-mail: klan@varde.dk

VARDE KOMMUNE
Teknik og Miljø
Bytoften 2
6800 Varde

www.vardekommune.dk
vardekommune@varde.dk

Doknr. 138.034/14

Sagsnr. 14/4984

Indholdsfortegnelse:

1	INDLEDNING	5
2	BAGGRUND FOR MILJØGODKENDELSE	6
2.1	DATABLAD.....	6
2.2	BAGGRUND	6
3	GODKENDELSE	7
3.1	BESKRIVELSE AF PROJEKTET	7
3.2	FORUDSÆTNINGER.....	7
4	VILKÅR FOR MILJØGODKENDELSEN	8
4.1	VILKÅR, DER OPHÆVES I MILJØGODKENDELSE FRA DEN 27. MAJ 2008	8
4.2	NYE VILKÅR.....	8
5	KLAGEVEJLEDNING	10
6	OFFENTLIGGØRELSE	11
7	MILJØTEKNISK BESKRIVELSE OG VURDERING	12
7.1	BELIGGENHED.....	12
7.2	AFSTANDSKRAV	13
7.3	LANDSKAB OG KULTURMILJØ.....	14
7.4	DYREHOLDETS STØRRELSE FØR OG EFTER UDVIDElsen	15
7.5	INDRETNING	15
7.6	FORBRUG AF VAND OG ENERGI	17
7.7	AFFALD.....	17
7.8	OPLAG AF DIESEL- OG FYRINGSOLIE	17
7.9	HUSDYRGØDNING - PRODUKTION, OPBEVARING OG UDBRINGNING.....	17
7.10	FODEROPBEVARING.....	19
7.11	LUGT.....	20
7.12	STØJ.....	20
7.13	STØV	20
7.14	SKADEDYR.....	20
7.15	DØDE DYR.....	21
7.16	LYS	21
7.17	TRANSPORT.....	21
7.18	SPILDEVAND	21
7.19	DRIFTSFORSTYRRELSER ELLER UHELD	21
7.20	BESKYTTEDE NATUROMRÅDER OMKRING EJENDOMMEN - AMMONIAK	22
7.21	AREALER OG HARMONI.....	27
7.22	PÅVIRKNING AF "BILAG IV ARTER"	27
7.23	BAT - AMMONIAK	28
7.24	BAT - NITRAT	29
7.25	BAT - FOSFOR	30
7.26	BAT - FODRINGSSTRATEGI.....	30
7.27	BAT - MANAGEMENT	30
7.28	BAT - FORBRUG AF VAND OG ENERGI.....	30
7.29	BAT - OPBEVARING AF HUSDYRGØDNING.....	30
7.30	BAT - UDBRINGNING AF HUSDYRGØDNING	30
7.31	SAMLET BAT-VURDERING	30
8	EGENKONTROL	31
9	FORANSTALTNINGER VED OPHØR AF PRODUKTION	31

10	ALTERNATIVE MULIGHEDER.....	31
11	NABOHØRING.....	31
12	SAMLET VURDERING	31

1 Indledning

Dette tillæg til miljøgodkendelse fastlægger de vilkår, der skal gælde for en udvidelse af svineholdet på Ringkøbingvej 303, 6800 Varde i Varde Kommune. Vilkårene sikrer, at udvidelse og drift af husdyrbruget kan ske uden at påvirke miljøet væsentligt.

Miljøet skal i denne sammenhæng forstås som omgivelserne i bred forstand, herunder befolkning, flora og fauna, vandmiljø, landskab og kulturhistorie samt ressourceforbrug.

I forbindelse med udarbejdelsen af tillæg til miljøgodkendelse, har Varde Kommune udarbejdet en miljøteknisk beskrivelse og vurdering af det ansøgte projekt. Denne danner baggrund for afgørelsen om miljøgodkendelse, herunder de stillede vilkår, se afsnit 4.

2 Baggrund for miljøgodkendelse

2.1 Datablad

Ansøger:	Simon Høj, Ringkøbingvej 303, 6800 Varde. Tlf. 30286611. simon@hallumgade.dk
Kontaktperson:	Simon Høj, Ndr. Hindsigvej 24, 6800 Varde. Tlf. 30286611. simon@hallumgade.dk
Husdyrbrugets navn og adresse:	Hallumgade Aps, 6800 Varde
Ejerlav og matrikel nr:	Gunderup By, Horne, 2b, 2r og 2m. Hallum By, Kvong, 10h, 3q, 2i, 1ah og 1m. Stundsigt By, Horne, 28g.
Virksomhedens art:	Svineproduktion
Ejendomsnummer:	5730014073
CHR-nummer:	45073
CVR-nummer:	25819683
Konsulent:	Trine Riis Jeppesen, Jysk Landbrugsrådgivning. 76602189. trj@jlbr.dk
Tilsynsmyndighed:	Varde Kommune
Udkast i nabohøring:	12. september 2014
Godkendelsesdato:	20. oktober 2014

2.2 Baggrund

Simon Høj har søgt om tillæg til miljøgodkendelse på baggrund af et ønske om at udvide svineproduktionen på Ringkøbingvej 303, 6800 Varde.

Ansøgningen er modtaget af Varde Kommune den 11. april 2014.

I forbindelse med sagsbehandlingen er der indhentet supplerende oplysninger.

Miljøgodkendelsen er udarbejdet ud fra ansøgning nr. 62391, version 2, som er indsendt den 27. august 2014.

3 Godkendelse

Varde Kommune har afgjort, at husdyrbruget på Ringkøbingvej 303, 6800 Varde kan udvides som ansøgt. Der er nærmere redegjort for de vurderinger der ligger til grund for afgørelsen i den miljøtekniske beskrivelse og vurdering.

Miljøgodkendelsen meddeles efter § 12 i "Lovbekendtgørelse nr. 1486 af 4. december 2009 om miljøgodkendelse m.v. af husdyrbrug", herefter benævnt husdyrloven, på en række nærmere angivne vilkår i afsnit 4.

Husdyrbruget skal til enhver tid leve op til gældende regler i love og bekendtgørelser – også selvom disse regler eventuelt måtte være skærpede i forhold til denne miljøgodkendelse.

Det skal i øvrigt bemærkes, at tilladelser og godkendelser der vedrører anden lovgivning, for eksempel byggetilladelse, skal indhentes særskilt.

Henvendelse om miljøgodkendelsen kan ske til Varde Kommune, Miljø.

Eventuelle udvidelser og ændringer af husdyrbrugets anlæg, som ikke fremgår af denne tilladelse, skal meddeles til – og godkendes af Varde Kommune inden disse gennemføres.

Ændringer i ejerforhold (eller hvem der har ansvar for driften) skal meddeles til Varde Kommune.

3.1 Beskrivelse af projektet

Udvidelse af svineproduktion fra 498,0 DE til 569,8 DE i eksisterende stalde.

3.2 Forudsætninger

Varde Kommune forudsætter, at projektet gennemføres og drives som beskrevet i ansøgningen nr. 62.391 version 2.

Miljøgodkendelsen meddeles på vilkår, der sikrer at kravene i § 27 og § 29 i Husdyrloven opfyldes. Der stilles derfor følgende vilkår til husdyrbrugets anlæg og arealer:

4 Vilkår for miljøgodkendelsen

4.1 Vilkår, der ophæves i miljøgodkendelse fra den 27. maj 2008

3.1.2. Al flydende husdyrgødning skal efter separation afsættes til Hallumgade Aps.

3.1.5. Der må maksimalt ske en udvidelse af eksisterende dyrehold på 241,49 DE til 499,99 DE. Der må på årsbasis maksimalt produceres 2100 årssøer og 340 producerede slagtesvin.

3.4.1. Samlet kvælstofemission fra produktionen til omgivelserne må maksimalt være på 6.517,82 kg N/ fra stald, anlæg og gyllebeholdere.

3.4.4. I den nye farestald etableres der fuldspaltegulv med gyllekøling, der kører 8760 t/år. Der skal være en timetæller på varmepumpen. ifm. gyllekølingsanlæg. Gennemsnitlig skal der være en driftstid på min. 90 % af året.

3.4.5. Gyllekølingsanlæg skal holdes intakt og der føres logbog over timetæller, drift og service. Logbog opbevares i 5 år, der skal fremvises ved forespørgsel af tilsynsmyndigheden.

3.4.6. Der skal foreligge dokumentation for, at der ved fodring af husdyr sker anvendelse af 155,2 g råprotein pr. FE for poltene, 135,9 g råprotein pr. FE for årssøerne, 1415 FE pr. årssø ved produktion af 30 fravænnede grise pr. årssø. Vilkåret gælder samtlige dyr i pågældende dyregruppe i hver stald. Dokumentation opbevares i 5 år, der skal fremvises ved forespørgsel af tilsynsmyndigheden.

3.5.11. Der skal foreligge skriftlige aftaler for afsætning af fiberfraktion til slutbrugere med CVR. nr. Dokumentation herfor skal tilsendes Varde Kommune senest ved ibrugtagning af denne miljøgodkendelse. Ændringer i aftaler skal meddeles og godkendes af tilsynsmyndigheden.

Vilkår under punkt 3.20. Gylleseparationsanlæg og træpillefyrr er ikke mere aktuel. Men vilkårene bliver stående, hvis Ringkøbingvej 303 på et senere tidspunkt ønsker at gøre brug af denne mulighed.

4.2 Nye vilkår

- a. Husdyrbruget må maksimalt have et dyrehold på 2.450 årssøer – svarende til 567,78 dyreenheder (DE). Årsproduktionen opgøres på basis af planåret (1. august til 31. juli).
- b. Den totale mængde N ab dyr pr. år beregnet som N ab dyr pr. årssø x antallet af årssøer skal være mindre end 52.687,86 kg N pr. år.
- c. N ab dyr pr. årssø beregnes ud fra følgende ligning: $((FE_{so} \text{ pr. årssø} \times \text{gram råprotein pr. FE}_{so}) / 6250 - 1,98 - (\text{antal fravænnede pr. årssø} \times \text{fravænningsvægt} \times 0,0257))$
- d. Der skal føres produktionskontrol, hvoraf følgende skal fremgå:
 - antal årssøer
 - antal fravænnede grise pr årssø
 - fravænningsalder og -vægt
 - foderforbrug pr. årssø
 - det gennemsnitlige indhold af råprotein pr. FE_{so} i de anvendte blandinger i henholdsvis drægtigheds- og diegivningsperioden.
- e. N ab dyr skal på baggrund af logbogens eller produktionskontrollens oplysninger beregnes for en sammenhængende periode på minimum 12 måneder.

- f.** Der skal udarbejdes en blandeforskrift for foder mindst hver tredje måned, såfremt der anvendes hjemmeblandet foder.
- g.** Den løbende produktionskontrol skal opbevares i mindst 5 år.
- h.** Hver 3. måned skal der gemmes en indlægsseddel eller blandeforskrift for de foderblandinger, der bruges på ejendommen. Disse indlægssedler eller blandeforskrifter skal opbevares i mindst 5 år.
- i.** Gyllebeholder på 2.500 m³ skal være forsynet med fast overdækning i form af teltoverdækning med indvendigt skørt.
- j.** Åbningen af teltdugen må kun ske i forbindelse med omrøring, tømning og udbringning af gylle.
- k.** Skader på teltoverdækningen skal repareres inden for en uge efter skadens opståen.
- l.** Såfremt en skade ikke kan repareres indenfor en uge, skal der indgås aftale om reparation inden to hverdage efter skadens opståen. Tilsynsmyndigheden underrettes straks herom.
- m.** Der skal føres en logbog for gyllebeholderen, hvori eventuelle skader på teltoverdækningen noteres med angivelse af dato for skaden samt dato for reparation. Logbogen skal opbevares på husdyrbruget i mindst 5 år og forevises på tilsynsmyndighedens forlangende.
- n.** Fortank på 500 m³ skal have fast betonoverdækning.
- o.** Husdyrbrugets drift og indretning skal være i overensstemmelse med de oplysninger der fremgår af den miljøtekniske beskrivelse, med mindre andet fremgår af miljøgodkendelsens vilkår.
- p.** Tillæg til miljøgodkendelsen bortfalder, såfremt den ikke er udnyttet inden 2 år fra godkendelsesdatoen. Med udnyttet menes at bygge og anlægsarbejde er iværksat / besætningsudvidelsen er påbegyndt.

5 Klagevejledning

Miljøgodkendelsen kan påklages til Natur- og Miljøklagenævnet i henhold til § 76 i Husdyrloven af de klageberettigede, der fremgår af lovens §§ 84 -87.

Eventuel klage stiles skriftligt til Natur- og Miljøklagenævnet, men sendes til Varde Kommune, Bytoften 2, 6800 Varde. Klagen skal være Varde Kommune i hænde senest den 20. november 2014 (4 uger efter offentliggørelsen). Varde Kommune videresender klagen til Natur- og Miljøklagenævnet umiddelbart efter klagefristens udløb.

Der gøres opmærksom på, at en klage over miljøgodkendelsen ikke har opsættende virkning på muligheden for at anvende miljøgodkendelsen, med mindre Natur- og Miljøklagenævnet bestemmer andet.

Det er en betingelse for Natur- og Miljøklagenævnets behandling af en klage, at der indbetales et gebyr til Natur- og Miljøklagenævnet.

Vejledning om gebyrordningen kan findes på Natur- og Miljøklagenævnets hjemmeside.

Såfremt afgørelsen ønskes indbragt for domstolene, skal søgsmål være anlagt inden 6 måneder fra afgørelsens offentliggørelse samt være i overensstemmelse med § 26 i forvaltningsloven.

6 Offentliggørelse

Miljøgodkendelsen vil blive offentliggjort på Varde Kommunes hjemmeside i perioden fra 23. oktober til den 20. november 2014.

Se: www.vardekommune.dk/miljo

På Varde Kommunes vegne den 20. oktober 2014

Klaudi Andresen

Miljømedarbejder

Kopi sendt til:

- Konsulent Trine Riis Jeppesen, Jysk Landbrugsrådgivning, e-mail: trj@jlbr.dk
- Sundhedsstyrelsen, Embedslægeinstitutionen Syddanmark, Sorsigvej 35, 6760 Ribe, e-mail: syd@sst.dk
- Danmarks Fiskeriforening, Nordensvej 3, Taulov, 7000 Fredericia, e-mail: mail@dkfisk.dk
- Ferskvandsfiskeriforeningen for Danmark, v. Niels Barslund, Vormstrupvej 2, 7540 Haderup, e-mail: nb@ferskvandsfiskeriforeningen.dk
- Arbejderbevægelsens Erhvervsråd, Reventlowsgade 14,1, 1651 Kbh.V, e-mail: ae@aeraadet.dk
- Forbrugerrådet, Fiolstræde 17, 1017 Kbh.K, e-mail: fbr@fbr.dk
- Det Økologiske Råd, Blegdamsvej 4B, 2200 Kbh.N, e-mail: husdyr@ecocouncil.dk
- Danmarks Sportsfiskerforbund, Skyttevej 4, 7182 Bredsten, e-mail: post@sportsfiskeren.dk
- Danmarks Naturfredningsforening, Masnedøgade 20, 2100 København Ø, e-mail: dnvarde-sager@dn.dk
- Dansk Ornitologisk Forening, Vesterbrogade 140, 1620 Kbh.V, e-mail: natur@dof.dk samt lokalforeningen for sydvestjylland e-mail: varde@dof.dk

7 Miljøteknisk beskrivelse og vurdering

Beliggenhed, landskab og kulturmiljø

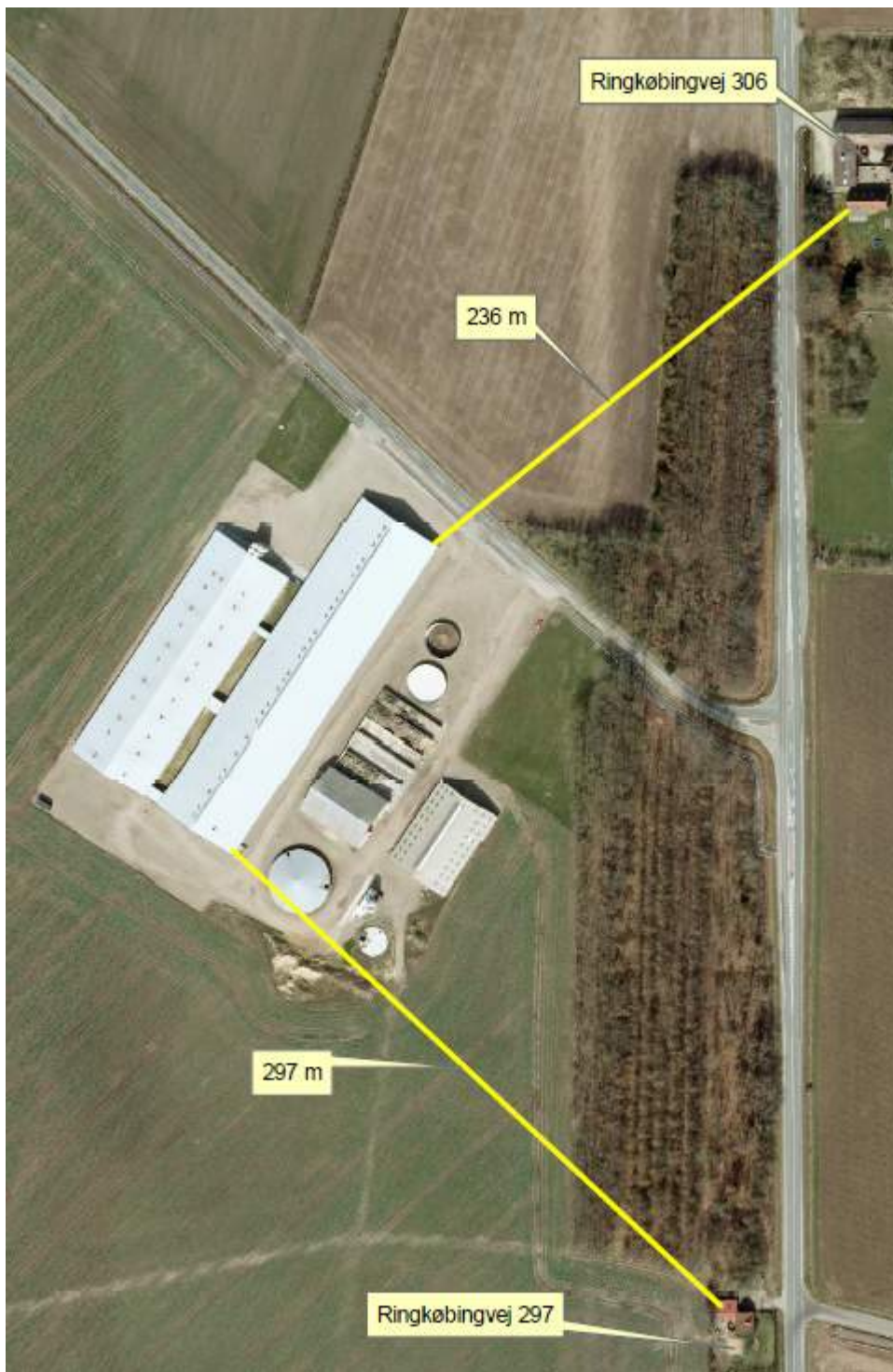
7.1 Beliggenhed

Husdyrbruget ligger på Ringkøbingvej 303, 6800 Varde, der ligger 2,8 km nordvest for Horne. Horne er nærmeste byzone og nærmeste samlede bebyggelse. Se figur 1.

Nærmeste nabo uden landbrugspligt er Ringkøbingvej 297 og 306, der ligger henholdsvis 297 og 236 m fra Ringkøbingvej 303. Se figur 2.



Figur 1. Husdyrbruget i forhold til byzone.



Figur 2. Afstand til naboer.

Varde Kommune vurderer at beliggenheden er tilstrækkeligt beskrevet.

7.2 Afstandskrav

Afstandskravene i henhold til § 6 i Husdyrloven er overholdt, da husdyrbrugets anlæg ikke er beliggende:

- indenfor et eksisterende eller ifølge kommuneplanens rammedel fremtidigt byzone- eller sommerhusområde
- i et område i landzone, der i lokalplan er udlagt til boligformål, blandet bolig og erhvervsformål eller til offentlige formål med henblik på beboelse, institutioner, rekreative formål og lign.,
- i en afstand mindre end 50 m fra ovennævnte områder eller
- i en afstand mindre end 50 m fra en nabobeboelse.

Afstandskravene i henhold til § 8 i Husdyrloven er overholdt. Det drejer sig om:

- ikke almene vandforsyningsanlæg (25 m)
- almene vandforsyningsanlæg (50 m)
- vandløb, dræn og søer (15 m)
- offentlig vej og privat fællesvej (15 m)
- levnedsmiddelvirksomhed (25 m)
- beboelse på samme ejendom (15 m)
- naboskel (30 m)

7.3 Landskab og kulturmiljø

I forbindelse med sagsbehandlingen er husdyrbrugets beliggenhed i forhold til udpegningerne i Varde Kommunes Kommuneplan 2013 samt fredninger blevet gennemgået. Husdyrbrugets anlæg ligger **indenfor**

- Landzone
- Landbrugslandskaber
- Egnede områder til store husdyrbrug
- Særligt værdifuldt landbrugsområde

Af Kommuneplan 2013 for Varde Kommune fremgår det blandt andet, at

Tilladelse til om- eller nybyggeri i **det åbne land** (Landzone) kan ledsages af vilkår, som sikrer, at byggeriet udformes, så de landskabelige, naturmæssige og kulturhistoriske værdier ikke påvirkes utilsigtet.

I åbne **landbrugslandskaber** skal store tekniske anlæg, herunder store husdyrbrug med mere end 500 dyreenheder tilpasses landskabets karakter.

Områder til placering af store husdyrbrug skal friholdes for udvikling, der er i modstrid med etablering af store landbrugsbygninger og -anlæg.

I **særligt værdifulde landbrugsområder** skal det sikres, at arealerne kan anvendes længst muligt til landbrugsmæssige formål før overgangen til anden anvendelse.

Der er **sten- og jorddiger** i området. Nærmeste sten- og jorddige ligger 94 m fra bygningerne på Ringkøbingvej 303.

Varde Kommune vurderer at udvidelsen ikke er i strid med Kommuneplan 2013 for Varde Kommune

Husdyrhold og drift

7.4 Dyreholdets størrelse før og efter udvidelsen

I tabel 1 ses antal dyr før og efter udvidelsen. Besætningen består af 2.450 årssøer efter udvidelsen.

Dyreart	Før udvidelsen		Miljøgodkendelse 2008		Efter udvidelsen	
Malkekøer	155	209,46	-	-	-	-
Kvier (6 mdr. - kælvning)	134	67,00	-	-	-	-
Kalve (0-6 mdr.)	36	9,73	-	-	-	-
Tyrekalve (40-45 kg)	85	0,28	-	-	-	-
Årssøer	-	-	2.100	487,1	2.450	567,78
Polte (slagtesvin) 32-104 kg	-	-	340	8,93	-	-
I alt		286,47		496,03		567,78

Tabel 1. Antal dyr før og efter udvidelsen.

Varde Kommune vurderer at dyreholdet er tilstrækkeligt beskrevet.

7.5 Indretning

Oversigt over husdyrbrugets bygninger fremgår af figur 3 og 4. Udvidelsen af dyreholdet sker i eksisterende stalde ved at poltene flyttes til Kvongvej 430 og ved en bedre udnyttelse af staldanlægget. Se desuden miljøgodkendelse fra den 27. maj 2008.



Figur 3. Oversigt over husdyrbrugets bygninger.

Staldafsnit	Dyreart	Antal		Staldsystem	
		Nudrift	Ansøgt	Nudrift	Ansøgt
Farestald (eksisterende)	Årsso, farestald	2.100 (550 stipladser)	2.450 (580 stipladser)	Kassestier, fuldspaltegulv	Kassestier, fuldspaltegulv
Drægtighedsstald (eksisterende)	Årsso, løbe- og drægtighedsstald	1.575 (1.050 stipladser)	1.749 (1.348 stipladser)	Løsgående, delvis spaltegulv	Løsgående, delvis spaltegulv
Løbeafdeling (tidligere også polte afdeling)	Årsso, løbe- og drægtighedsstald	525 (525 stipladser)	701 (522 stipladser)	Individuel opstaldning, delvis spaltegulv	Individuel opstaldning, delvis spaltegulv
	Slagtesvin (32-104 kg)	340 (90 stipladser)	0	Delvis spaltegulv, 25-49 % fastgulv	-

Figur 4. Oversigt over staldindretning.

Varde Kommune vurderer at indretningen er tilstrækkelig beskrevet.

7.6 Forbrug af vand og energi

Ansøger har oplyst følgende anslåede årlige forbrug af vand og energi, se tabel 2.

	Før udvidelsen (mængde/år) 27. maj 2008	Efter udvidelsen (mængde/år)	Ændring (mængde/år)	Ændring %
Elforbrug (kWh)	350.000	215.000	-135.000	- 38,6
Vandforbrug (m ³ , stalde)	12.000	13.810	+ 1.810	+ 15,0
Olieforbrug (l)	0	0	0	0

Tabel 2. Ejendommens forbrug af el, vand og olie.

Elforbruget falder som følge af udvidelsen, da der ikke indgår el til gyllesepareringsanlæg og pille fyr. Vandforbruget stiger som følge af en stigning i dyreholdet. Da der ikke produceres varme fra separeringsanlægget forventes der et forbrug af træflis eller træpiller på 700 rummeter årligt til opvarmning af stalde.

Varde Kommune vurderer, at energi- og vandforbruget er tilstrækkeligt beskrevet.

7.7 Affald

Ingen ændring i forhold til miljøgodkendelse fra den 27. maj 2008. Dog er der ingen aske fra afbrænding af husdyrgødning.

7.8 Oplag af diesel- og fyringsolie

Ingen ændring i forhold til miljøgodkendelse fra den 27. maj 2008.

7.9 Husdyrgødning - produktion, opbevaring og udbringning

Den årlige produktion af flydende husdyrgødning på Ringkøbingvej 303 forventes at stige fra 13.860 m³ til 15.974 m³. Nudrift svarer til produktionen af husdyrgødning i miljøgodkendelse fra den 27. maj 2008

Flydende husdyrgødning omfatter gylle og hvad der i øvrigt ledes til gylleanlægget i form af vaskevand mv.

Opbevaringsanlæg for husdyrgødning skal have en kapacitet, der er tilstrækkelig til, at udbringningen kan ske i overensstemmelse med reglerne i Husdyrgødningsbekendtgørelsen. Efter de gældende regler vil dette normalt svare til 9 måneders husdyrgødningsproduktion.

På husdyrbruget vil der efter udvidelsen være en samlet opbevaringskapacitet til flydende husdyrgødning på 48.830 m³, svarende til 10,7 måneders opbevaringskapacitet. Opbevaringskapaciteten til den flydende husdyrgødning fremgår af tabel 3 og 4.

Opbevaringskapacitet	m ³		Overdækning
Ringkøbingvej 213	1.500	Gylletank	Uden
Ringkøbingvej 213	1.500	Gylletank	Uden
Ringkøbingvej 213	850	Marktank	Uden
Ringkøbingvej 213	850	Marktank	Uden
Ringkøbingvej 213	1.500	Kanaler	
Ndr. Hindsigvej 24	1.830	Gylletank	Uden
Ndr. Hindsigvej 24	500	Kanaler	
Langhedevej 55	800	Gylletank	Uden
Langhedevej 55	3.000	Gylletank	Med
Langhedevej 55	2.000	Kanaler	
Langhedevej 55	500	Fortank	Med
Kvongvej 430	800	Gylletank	Uden
Kvongvej 430	500	Kanaler	
Ringkøbingvej 303	800	Gylletank	Uden
Ringkøbingvej 303	1.000	Gylletank	Uden
Ringkøbingvej 303	2.500	Gylletank	Med
Ringkøbingvej 303	1.900	Kanaler	
Ringkøbingvej 303	500	Fortank	
Sdr. Hallumvej 10	3.000	Gylletank	Med
Sdr. Hallumvej 10	1.500	Gylletank	Uden
Sdr. Hallumvej 10	1.500	Gylletank	Uden
Sdr. Hallumvej 10	2.000	Kanaler	
Ndr. Stavskærvej 28	3.000	Gylletank	Med
Ndr. Stavskærvej 28	3.000	Gylletank	Med
Ndr. Stavskærvej 28	3.000	Kanaler	
	39.830	m ³	
Opbevaringsaftale med Bounum Maskinstation	9.000	m ³	
I alt opbevaringskapacitet	48.830	m ³	

Tabel 3. Ejendommens opbevaringskapacitet før og efter udvidelsen.

Produceret husdyrgødning			
Chr. nr.	Adresse	Mængde	
29878	Ringkøbingvej 213	4.661	
30177	Ndr. Hindsigvej 24	2.212	
42589	Langhedevej 55	13.659	
45030	Kvongvej 430	3.765	
45073	Ringkøbingvej 303	15.974	
69237	Sdr. Hallumvej 10	11.510	
81817	Ndr. Stavskærvej 28	4.661	
	- fradrag for overdækning	-1.450	
		54.992	m3

Tabel 4. Produceret husdyrgødning på alle ejendomme.

Varde Kommune vurderer, at produktion og opbevaring af husdyrgødning er tilstrækkeligt beskrevet, og at ansøger råder over tilstrækkelig opbevaringskapacitet til den producerede husdyrgødning.

7.10 Foderopbevaring

Ingen ændring i forhold til miljøgodkendelse fra den 27. maj 2008.

Forurening og gener fra husdyrbrugets anlæg

7.11 Lugt

Lugt stammer fra staldene, samt fra opbevaring, transport og udbringning af husdyrgødning.

I Husdyrgodkendelsesbekendtgørelsens bilag 3 er fastsat det landsdækkende beskyttelsesniveau for lugt, der skal anvendes i kommunernes vurdering af, om der er væsentlige lugtgener i forbindelse med udvidelse af et husdyrbrug. Det fremgår af reglerne, at dette beskyttelsesniveau som udgangspunkt er tilstrækkeligt til at sikre omgivelserne imod væsentlige lugtgener.

Ifølge beskyttelsesniveauet skal projektet overholde bestemte lugtgeneafstande, hvis længde afhænger af forskellige områders lugtfølsomhed. Lugtgeneafstandene beregnes i ansøgningssystemet efter to forskellige metoder, henholdsvis den Ny Lugtvejledning og FMK-vejledningen. Det er de længste beregnede lugtgeneafstande, der skal overholdes.

Ifølge beregningerne udført i ansøgningssystemet vil geneafstanden i forhold til byzone være 756 meter, samlet bebyggelse 560 meter og enkeltbolig 229 meter. Genekriterierne er overholdt, da der ikke er nabobeboelse, samlet bebyggelse eller byzone indenfor 1,2 gange geneafstanden (Se tabel 5).

Ved lugtberegning regnes fra midten af de enkelte stalde. Derfor er afstanden i tabel 5 anderledes end i figur 1 og 2.

Områdetype	Geneafstand, ansøgt drift, meter	Ejendommens afstand til områdetype, meter	Genekriterie overholdt?
Byzone (Horne)	756,08	2.605-2.744	Ja
Samlet bebyggelse (Horne)	559,98	2.638-2.777	Ja
Enkelt bolig (Ringkøbingvej 306)	228,65	275-381	Ja

Tabel 5. Beregnet geneafstand fra ejendommen efter planlagt udvidelse

Lovens minimumskrav til afstande til nærmeste beboelser indenfor de tre typer er overholdt. Varde Kommune vurderer derfor, at lugt fra staldene ikke vil give væsentlige gener for omgivelserne.

Varde Kommune vurderer samlet, at lugt fra ejendommens husdyrproduktion, opbevaring og udbringning af husdyrgødning, ikke vil medføre lugtgener, der stiger til et niveau, som ikke bør accepteres af omgivelserne.

7.12 Støj

Ingen ændring i forhold til miljøgodkendelse fra den 27. maj 2008.

7.13 Støv

Ingen ændring i forhold til miljøgodkendelse fra den 27. maj 2008.

7.14 Skadedyr

Ingen ændring i forhold til miljøgodkendelse fra den 27. maj 2008.

7.15 Døde dyr

Ingen ændring i forhold til miljøgodkendelse fra den 27. maj 2008.

7.16 Lys

Ingen ændring i forhold til miljøgodkendelse fra den 27. maj 2008.

7.17 Transport

Transporter forekommer i forbindelse med levering af foder, gødning, brændstof og andre forbrugsstoffer. Der sker desuden transporter i forbindelse med afhentning af levende og døde dyr.

Transporterne fordeler sig som vist i tabel 6. Én transport svarer til både en kørsel til og fra ejendommen.

Transporttype	Antal transporter/år, nudrift. (Miljøgodkendelse fra 2008)	Antal transporter/år, ansøgt drift	Ændring +/-
Gylle med gyllevogn	600	50	-550
Gylle med lastbil	280	400	+120
Fiberpiller	20	0	-20
Levende dyr	194	170	-24
Døde dyr	17	52	+35
Transport, fiberpiller	80	0	-80
Transport, træflis/piller	20	10	-10
Indkøbt foder	78	100	+22
Brændstof	4	0	-4
Affald o.l.	26	26	0
Transporter i alt	1.319	808	-511

Tabel 6. Oversigt over det årlige antal transporter til og fra Ringkøbingvej 303.

Antallet af transporter, som følge af udvidelsen, forventes at falde med 511 kørsler årligt - svarende til et fald på 39 %. Det store fald i antallet af transporter skyldes primært antallet af transporter med husdyrgødning. I stedet for kørsel med traktor og gyllevogn, køres der med gyllelastvogn, som har en større kapacitet.

Til- og frakørsel til ejendommen foregår via Kvongvej.

Varde Kommune vurderer at transporter til og fra Ringkøbingvej 303 ikke vil give anledning til væsentlige gener for lokalbefolkningen.

7.18 Spildevand

Ingen ændring i forhold til miljøgodkendelse fra den 27. maj 2008.

7.19 Driftsforstyrrelser eller uheld

Ingen ændring i forhold til miljøgodkendelse fra den 27. maj 2008.

7.20 Beskyttede naturområder omkring ejendommen - ammoniak

På et husdyrbrug er det stalde og husdyrgødningslagre, der er hovedkilden til udledning af luftbåret kvælstof (ammoniakfordampning). Beregninger, der er foretaget i ansøgningsprogrammet *husdyrgodkendelse.dk*, viser at fordampningen af ammoniak fra nudriften i 2007 var på 2.471 kg kvælstof pr. år, nudrift i 2008: 6.202 kg kvælstof pr. år og i ansøgt produktion 7.033 kg kvælstof pr. år. Projektet medfører således en stigning i ammoniakfordampningen på 4.562 kg kvælstof pr. år i forhold til nudrift i 2007.

Ifølge lovgivningen skal der – i forhold til et fastlagt referencestaldsystem - ske en generel reduktion på 30 % for dyreholdet i de stalde hvor indretningen ændres og for dyrehold i nye stalde. Beregninger i ansøgningsmaterialet viser at det generelle beskyttelsesniveau er overholdt. Dette er vist i fiktiv ansøgning nummer 62.406, der viser overholdelse af det generelle ammoniakreduktionskrav på 30 %. Her er nudrift lig med det godkendte dyrehold i 2008. Se figur 5.

Er det generelle krav om reduktion af ammoniaktab fra stald og lager opfyldt?		Ja							
Eventuel yderligere reduktion nødvendig for at opfyld kravet		-2202,41 kgN/år							
Ammoniaktab i nudrift og ansøgt drift fordelt på staldsystemer og opbevaringslagre									
									Ansøgt(kgN/år)
Ammoniaktab fra staldsystemer mv. ikke omfattet af det generelle ammoniakreduktionskrav:									0
Ammoniaktab fra staldafsnit og lagre omfattet af det generelle ammoniakreduktionskrav, men eksisterende uændret produktion:									5616,85
Ammoniaktab fra husdyrproduktion omfattet af det generelle ammoniakreduktionskrav (etableringer udvidelser, ændringer):									909,92
Ammoniaktab fra lagre af flydende husdyrgødning:									507,21
Ammoniaktab fra lagre af fast husdyrgødning:									0,00
Resultat af beregninger af ammoniaktab på produktionsniveau									
StaldID	Kode for staldsystem	Ammoniaktab fra reference staldsystem (kgN/år)	Ammoniaktab fra valgt staldsystem (kgN/år)	Effekt af valgt staldsystem (kgN/år)	Effekt af valgt staldsystem (%)	Effekt af miljøteknologi (kgN/år)	Effekt af foderoptimering m.m. (kgN/år)	Effekt af miljøtiltag lager (kgN/år)	Faktisk ammoniaktab fra stald og lager (kgN/år)
ST-211675	SvSo07	3960,00	3791,50	168,50	4,25%	0,00	510,61	111,14	3169,76
		4397,49	4210,37	187,11	4,25%	0,00	996,45	117,08	3096,84
ST-211676	SvSo10	1890,00	3333,65	-1443,65	-76,38%	933,66	317,04	59,77	2023,19
		2205,00	3889,26	-1684,26	-76,38%	0,00	921,03	62,41	2905,82
ST-211677	SvSl02	138,66	115,46	23,20	16,73%	0,00	-18,83	4,21	130,08
		0,00	0,00	0,00	0,00%	0,00	0,00	0,00	0,00
	SvSo01	1320,00	1059,59	260,41	19,73%	0,00	142,82	38,28	878,49
		1762,51	1414,80	347,71	19,73%	0,00	335,10	48,39	1031,31
Sum	Nudrift	7308,66	8300,20	-991,54		933,66	951,64	213,40	6201,52
	Ansøgt	8365,00	9514,43	-1149,44		0,00	2252,58	227,88	7033,97

Figur 5. Beregninger i ansøgningssystemet *husdyrgodkendelse.dk*

Forudsætningerne for ammoniakemissionen i ansøgt drift er følgende:

- Reduceret foderforbrug i soholdet. 1.350 FE/årsso.
- Overdækning af gylletank på 2.500 m³.
- Fast overdækning på fortank på 500 m³.

Der stilles følgende vilkår i afsnit 4.

Den totale mængde N ab dyr pr. år beregnet som N ab dyr pr. årsso x antallet af årssøer skal være mindre end 52.687,86 N pr. år.

N ab dyr pr. årsso beregnes ud fra følgende ligning: ((FEso pr. årsso x gram råprotein pr. FEso)/6250 – 1,98 – (antal fravænnede pr. årsso x fravænningsvægt x 0,0257)

Der skal føres produktionskontrol, hvoraf følgende skal fremgå:

- antal årssøer
- antal fravænnede grise pr årssø
- fravænningsalder og -vægt
- foderforbrug pr. årssø
- det gennemsnitlige indhold af råprotein pr. FEso i de anvendte blandinger i henholdsvis drægtigheds- og diegivningsperioden.

N ab dyr skal på baggrund af logbogens eller produktionskontrollens oplysninger beregnes for en sammenhængende periode på minimum 12 måneder.

Der skal udarbejdes en blandeforskrift for foder mindst hver tredje måned, såfremt der anvendes hjemmeblandet foder.

Den løbende produktionskontrollen skal opbevares i mindst 5 år.

Hver 3. måned skal der gemmes en indlægsseddel eller blandeforskrift for de foderblandinger, der bruges på ejendommen. Disse indlægssedler eller blandeforskrifter skal opbevares i 5 år.

Gyllebeholder på 2.500 m³ skal være forsynet med fast overdækning i form af teltoverdækning med indvendigt skørt.

Åbningen af teltdugen må kun ske i forbindelse med omrøring, tømning og udbringning af gylle.

Skader på teltoverdækningen skal repareres inden for en uge efter skadens opståen.

Såfremt en skade ikke kan repareres indenfor en uge, skal der indgås aftale om reparation inden to hverdage efter skadens opståen. Tilsynsmyndigheden underrettes straks herom.

Der skal føres en logbog for gyllebeholderen, hvori eventuelle skader på teltoverdækningen noteres med angivelse af dato for skaden samt dato for reparation. Logbogen skal opbevares på husdyrbruget i mindst 5 år og forevises på tilsynsmyndighedens forlangende.

Fortank på 500 m³ skal have fast betonoverdækning.

Internationale naturbeskyttelsesområder (Natura 2000)

I henhold til § 8 og § 11 i "Bekendtgørelse om udpegning og administration af internationale naturbeskyttelsesområder samt beskyttelse af visse arter" (Bek. nr. 408 af 1. maj 2007) skal Varde Kommunes vurdering omfatte en konkret vurdering af påvirkningen af udpegede områder og arter, jf. bekendtgørelsens § 7 og § 11.

Der er ca. 9 km fra husdyrbrugets bygninger til nærmeste internationale naturbeskyttelsesområde.

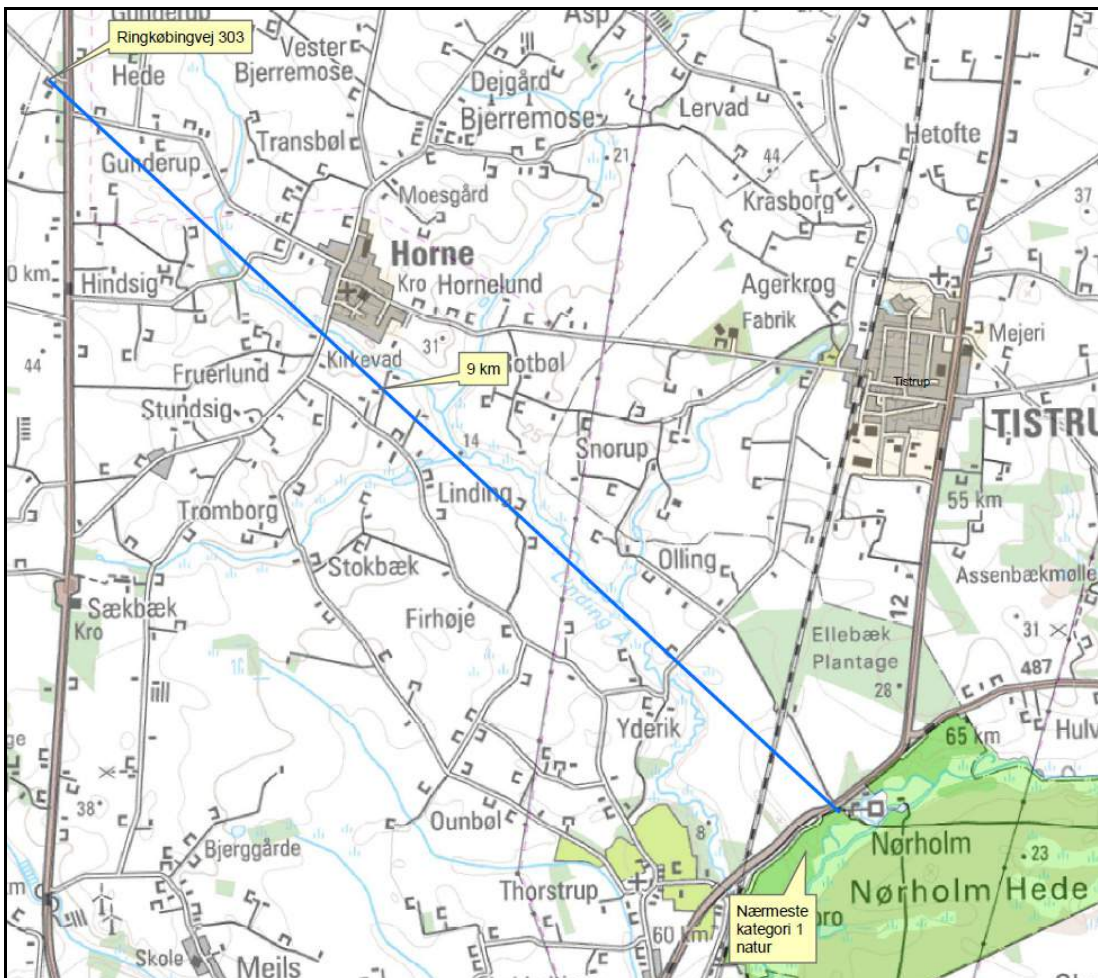
Varde Kommune vurderer, at på grund af afstanden vil merfordampningen fra stalde og lagre ikke kunne give anledning til en målbar merbelastning af dette område, og der er således ikke grund til at foretage konsekvensvurdering efter § 7 i bekendtgørelsen.

§ 7 områder

I henhold til § 7 i Husdyrloven, er etablering, udvidelse og ændring af anlæg på husdyrbrug ikke tilladt, hvis de ligger tættere end 10 m fra – eller helt eller delvist indenfor nærmere bestemte ammoniakfølsomme naturtyper.

Kategori 1-natur

Anlægget er beliggende 9 km fra det nærmeste naturområde, der er omfattet af § 7 stk. 1 nr. 1 i husdyrloven, og beliggende indenfor internationale naturbeskyttelsesområder. Se figur 6.



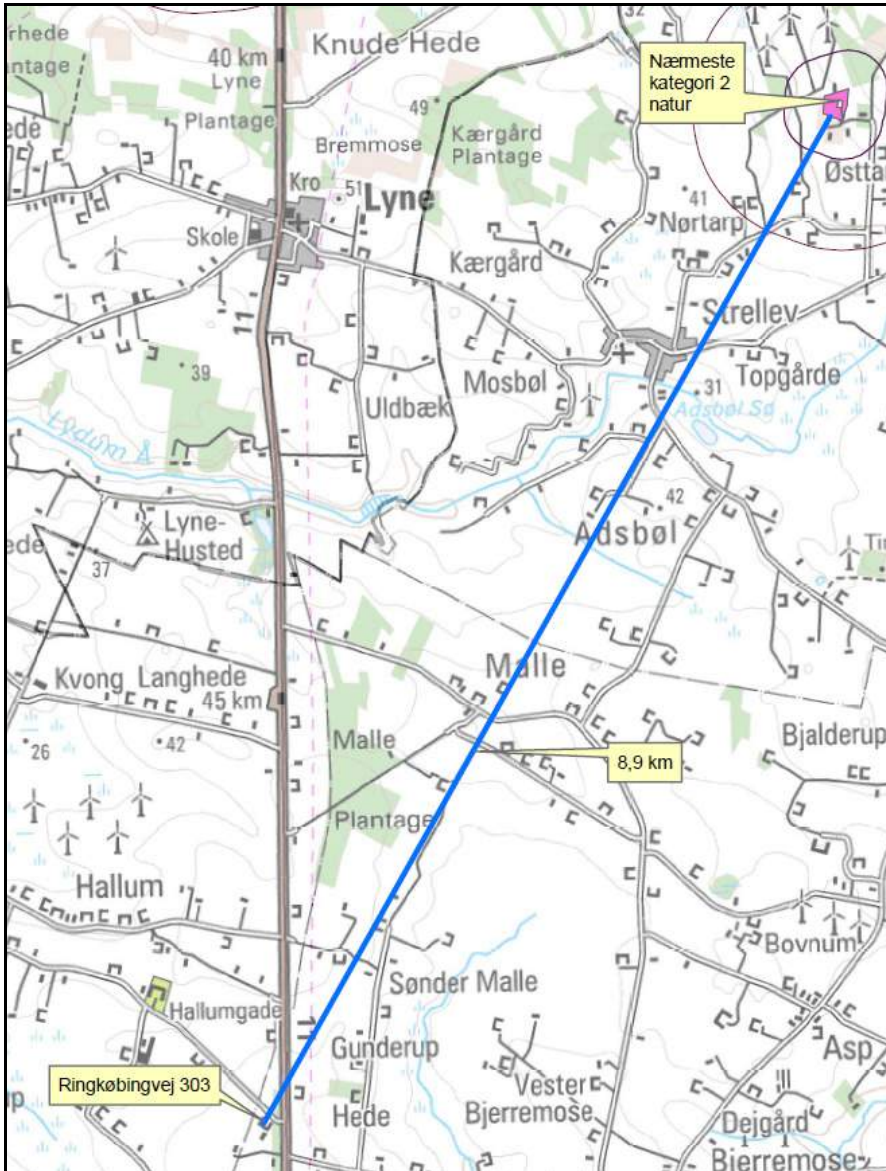
Figur 6. Husdyrbruget i forhold til nærmeste kategori 1 natur.

Varde Kommune har foretaget beregninger, som viser, at ammoniakdepositionen i ansøgt drift til nærmeste kategori 1-natur bliver 0,1 kg N/ha/år, hvilket er en stigning på 0,1 kg N/ha/år i forhold til godkendt produktion i 2007.

Kategori 2-natur

Anlægget er beliggende 8,9 km fra det nærmeste naturområde, der er omfattet af § 7 i stk 1 nr. 2 i husdyrloven, som omfatter nærmere bestemte ammoniakfølsomme naturtyper, der er beliggende udenfor internationale naturbeskyttelsesområder, se figur 7.

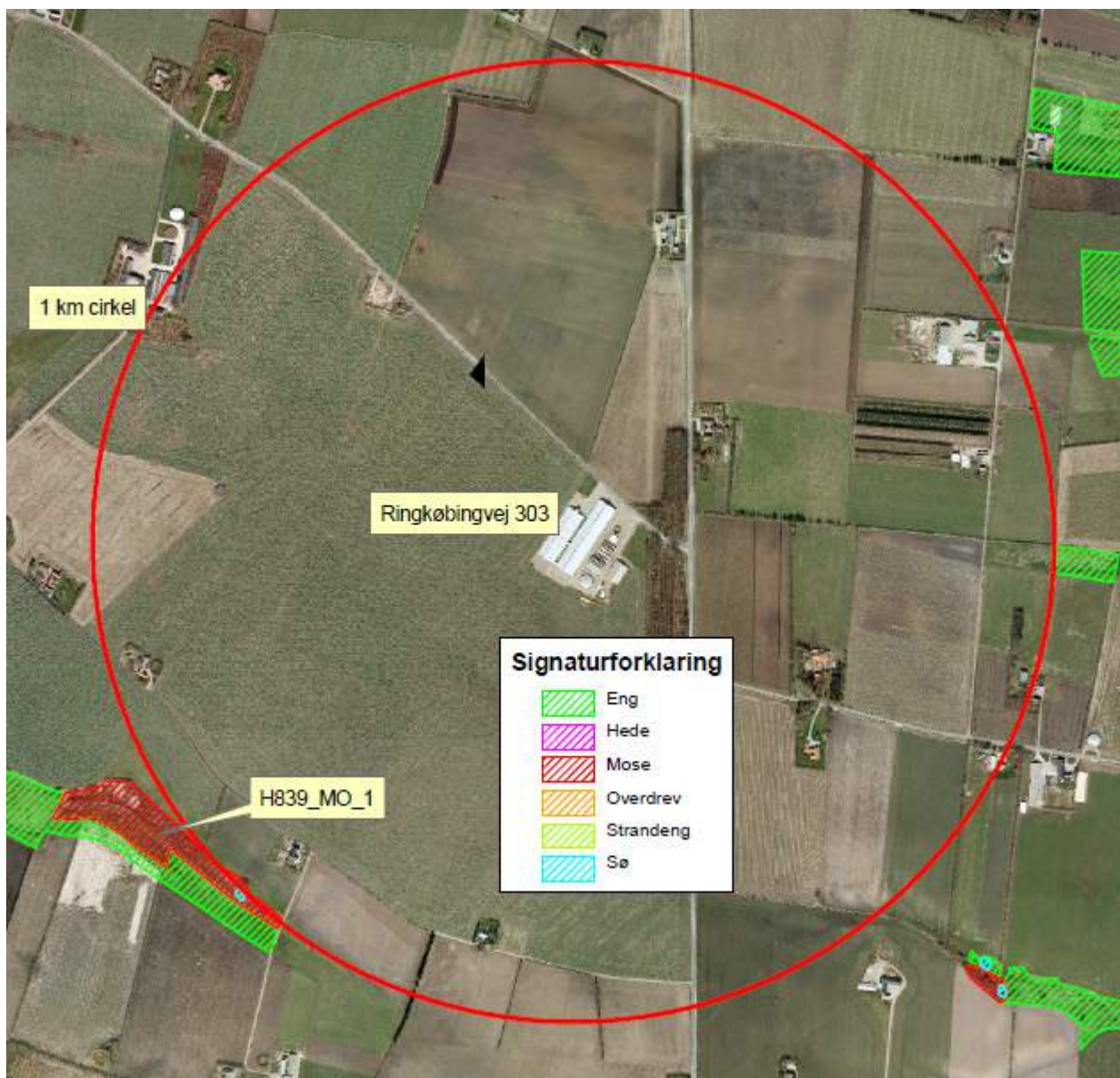
Varde Kommune har foretaget beregninger, som viser, at ammoniakdepositionen i ansøgt drift til nærmeste kategori 2-natur bliver 0,1 kg N/ha/år, hvilket er en stigning på 0,1 kg N/ha/år i forhold til godkendt produktion i 2007.



Figur 7. Husdyrbruget i forhold til nærmeste kategori 2 natur.

§ 3 områder

Af figur 8 fremgår de områder, som indenfor en afstand af 1.000 m fra anlægget er omfattet af naturbeskyttelseslovens § 3.



Figur 8. § 3 arealer indenfor 1.000 m fra husdyrbruget.

Naturtyper af forskellige arter har alle en tålegrænse for hvor meget ammoniakdeposition de kan tåle før der sker ændringer på den enkelte naturtype. Naturtyperne inddeles i 5 kategorier, hvor hver kategori har en bestemt tålegrænse, se tabel 7 herunder.

N-følsomhed	Tålegrænse
Uoplyst	Uoplyst
Ikke N-følsom	>30 kg N/ha/år
Mindre N-følsom	20-30 kg N/ha/år
Moderat N-følsom	10-20 kg N/ha/år
Særlig N-følsom	5-10 kg N/ha/år

Tabel 7. Oversigt over de 5 kategorier for N-følsomhed og deres tålegrænser

Tal fra DMU angiver en baggrundsbelastning for ny Varde Kommune for årene fra 2006, 2007, 2008 og 2009 på henholdsvis 17,0 kg N/ha, 15,0 kg N/ha, 16,0 kg N/ha og 16,4 kg N/ha.

Indenfor 1.000 m fra anlægget er der ikke registreret mindre søer eller enge.

Kategori 3-natur:

Indenfor 1.000 m fra anlægget er der registreret én mose. Se tabel 8.

§ 3 lokalitet	Type	Værdi-sætning	Mål-sætning	N-følsom	Afstand (m)	Beskrivelse/bemærkninger i naturregistrering
H839_MO_1	Mose	B	B	Uoplyst	975	Del af større sammenhængende naturområde.

Tabel 8. § 3 områder indenfor 1000 m fra husdyrbruget

Indenfor 1.000 m fra anlægget er der ikke registreret en potentielt ammoniakfølsom skov.

Beregningerne, som Varde Kommune har foretaget i ansøgningsprogrammet *husdyrgodkendelse.dk*, fremgår af tabel 9.

§ 3 lokalitet	N-følsom	Afstand (m)	Tålegrænse, kgN/ha	Dep. før, kgN/ha	Dep. efter, kgN/ha	Ændring, kgN/ha
H839_MO_1	Uoplyst	975	?	0,0	0,1	0,1

Tabel 9. Beregning af ammoniakdeposition på kategori-3 naturområder

På baggrund af ovenstående vurderer Varde Kommune, at udvidelsen af dyreholdet ikke vil påvirke kategori-3 naturområderne væsentligt som følge af ammoniakdeposition, og at udvidelsen ikke vil medføre tilstandsændringer på disse områder.

Husdyrbrugets udbringningsarealer

7.21 Arealer og harmoni

Produktionen af husdyrgødning på Ringkøbingvej 303 stiger med 71,7 DE. Det modsvares af en nedgang i produktionen af husdyrgødning på 81,2 DE på Sdr. Hallumvej 10. Ansøgning om dette er indsendt den 30-6-14. Det betyder at tilførslen af husdyrgødning til udspretningsarealet ikke ændres. Alle udspretningsarealer er godkendt på Langhedevej 55.

7.22 Påvirkning af "Bilag IV arter"

Anlægget

I henhold til § 11 i "Bekendtgørelse om udpegning og administration af internationale naturbeskyttelsesområde samt beskyttelse af visse arter" er der indført en streng beskyttelse af en række dyre- og plantearter, uanset om de forekommer inden for et beskyttelsesområde eller udenfor. Disse arter fremgår af direktivets bilag IV og kaldes derfor bilag IV-arter. For en række arters vedkommende har Varde Kommune intet kendskab til arternes udbredelse i området, det gælder f.eks. løgfrø, markfirben og alle arter af småflagermus.

Spidssnudet frø og birkemus er begge arter der er listet på bilag IV. Spidssnudet frø er almindelig udbredt i Varde Kommune, og forventes at forekomme i forbindelse med naturområder, hvor der er egnede leveforhold for spidssnudedede frøer. Det er Varde Kommunes vurdering at udvidelsen ikke vil medføre nogen væsentlig påvirkning af spidssnudet frø på grund af den store forekomst af arten i Varde Kommune.

Birkemus er registreret få steder i Varde Kommune. Nærmeste lokalitet, hvor der er registreret birkemus, er ca. 3 km syd for ejendommen. Det er Varde Kommunes vurdering, at udvidelsen af dyreholdet ikke vil medføre nogen væsentlig påvirkning af birkemusen på grund af den store afstand til den nærmeste lokalitet hvor birkemusen er registreret.

Varde Kommune vurderer i øvrigt, at udvidelsen kan gennemføres uden at påvirke nogen af de listede arter på bilag IV i direktivet væsentligt.

Bedste tilgængelige teknik (BAT)

Med begrebet "bedst tilgængelig teknologi" menes den teknik, som mest effektiv giver et højt beskyttelsesniveau for miljøet som helhed, og som samtidig er afvejet i forhold til fordele og økonomiske udgifter. Jævnfør Husdyrlovens § 19 skal kommunen sikre sig, at ansøger har truffet de nødvendige foranstaltninger til at forebygge og begrænse forurening ved anvendelse af den bedste tilgængelige teknik.

I Varde Kommunes vurdering af BAT indgår bl.a.

- BREF-dokumentet (EU-kommissionens referencedokument for BAT vedrørende intensiv hold af svin og fjerkræ)
- Miljøstyrelsens Teknologiliste
- Miljøstyrelsens Teknologiblade
- Miljøstyrelsens vejledende BAT-standardvilkår

I Varde Kommunes BAT-vurdering indgår disse hovedpunkter:

- Ammoniak
- Nitrat
- Fosfor
- Fodringsstrategi
- Management
- Forbrug af vand og energi
- Opbevaring af husdyrgødning
- Udbringning af husdyrgødning

I de følgende afsnit følger ansøgers oplysninger om anvendelse af BAT, samt Varde Kommunes vurdering af om ansøger lever op til det niveau, som Varde Kommune fastlægger som BAT-niveauet for projektet.

7.23 BAT - Ammoniak

I miljøgodkendelse fra den 27. maj 2008 er der indsat nogle vilkår, der reducerer ammoniakfordampningen. Det omfatter følgende:

Gyllekøling i farestald, der reducerer ammoniakfordampningen med 30 %.

30 fravænnede grise pr. årssø.

Overdækning af gylletank på 2.500 m³.

Disse vilkår medfører at ammoniakfordampningen er større end BAT-emissionsgrænseværdier for nybyggeri men mindre end BAT-emissionsgrænseværdier for eksisterende byggeri. I "Vejledende emissionsgrænseværdier opnåelige ved anvendelse af den bedste tilgængelige teknik (BAT)" står følgende:

Såfremt der på ansøgningstidspunktet allerede anvendes ammoniakreducerende teknikker eller teknologier i eksisterende dele af anlægget, som medfører, at ammoniakemissionen er mindre end angivet i tabel 2, men fortsat er større end emissionsgrænseværdien for nyanlæg, er det Miljøstyrelsens opfattelse, at den faktiske emission fra de eksisterende dele af anlægget kan anvendes som emissionsgrænseværdi for de eksisterende dele af anlægget. Såfremt de eksisterende dele af anlægget allerede lever op til emissionsgrænseværdien for nyanlæg på ansøgningstidspunktet, er det ikke nødvendigt at foretage yderligere vurdering af de eksisterende dele af anlægget. I sådanne tilfælde anvendes emissionsgrænseværdien for nyanlæg for de eksisterende dele af anlægget.

Tabel 10 viser emissionsgrænseværdier og ammoniakfordampning fra godkendt produktion den 27. maj 2008.

Staldtype	Emissionsgrænseværdi Nybyggeri korrektion (Kg NH₃-N/dyr)	Emissionsgrænseværdi Eksisterende stald korrektion (Kg NH₃-N/dyr)	Miljøgodkendelse fra den 27. maj 2008
Drægtighedsstald. Drægtige søer, Løsgående, Delvis spaltegulv.	2,53/årsso	2,11	2,01
Farestald. Fuldspaltegulv.	2,53/årsso	1,43	0,96
Polte- og løbeafdeling. Drægtige søer. Individuel opstaldning. Delvis spaltegulv.	2,53/årsso	1,74	1,67

Tabel 10. Beregning af projektets BAT-emissionsniveau

Antal dyr og stald	Emissionsgrænseværdi (Kg NH₃-N/dyr) Fra husdyrgodkendelse.dk	Total Kg NH₃-N for dyregruppen
Drægtighedsstald. Drægtige søer, Løsgående, Delvis spaltegulv: 1.749 søer	2,01	3.515,49
Farestald. Fuldspaltegulv. 2.450 søer	0,96	2.352,00
Polte- og løbeafdeling. Drægtige søer. Individuel opstaldning. Delvis spaltegulv. 701 søer	1,67	1.170,67
Total BAT emissionsniveau for projektet		7.038,16
Projektets reelle ammoniakemission		7.033,97
BAT-niveauet er overholdet med		4,19

Tabel 11. Beregning af projektets BAT-emissionsniveau

BAT-emissionsniveauet for projektet er beregnet til 7.038,16 kg NH₃-N og projektets reelle ammoniakemission er på 7.033,97 kg NH₃-N. Projektet har således en total ammoniakemission, der er 4,19 kg NH₃-N mindre end det beregnede BAT-emissionsniveau. Se tabel 11.

Varde Kommune vurderer på baggrund af ovenstående, at ansøger lever op til lovgivningens krav om BAT på punktet ammoniak.

7.24 BAT - Nitrat

Miljøstyrelsen har i "Vejledende emissionsgrænseværdier opnåelige ved anvendelse af den bedste tilgængelige teknik for husdyrbrug med konventionel produktion af malkekvæg (gyllebaserede staldsystemer)" fra maj 2011 redegjort for, hvorfor de vurderer, at det niveau,

som er opnåeligt ved anvendelse af BAT i relation til udvaskning af nitrat ved anvendelse af husdyrgødning i marken allerede er opnået via krav, som er fastsat i lovgivningen.

Varde Kommune tilslutter sig Miljøstyrelsens vurdering. Der er derfor ikke, efter Varde Kommunes opfattelse, grundlag for at stille yderligere vilkår til anvendelse af BAT med henblik på at begrænse nitratudvaskningen fra arealerne drevet under husdyrbruget. Ansøger lever dermed op til lovgivningens krav om BAT på punktet nitrat.

7.25 BAT - Fosfor

I henhold til Miljøstyrelsens "Vejledende emissionsværdier opnåelige ved anvendelse af bedst tilgængelige teknik (BAT)" fra maj 2011, må et husdyrbrug med konventionelt hold af søer med pattegrise til fravæning i gyllebaserede staldsystemer maksimalt udlede 23 kg P/DE ab lager. Beregning af BAT-niveau for Ringkøbingvej 303:

568,34 DE i søer med smågrise indtil 7,3 kg: $568,34 \text{ DE} \times 23 \text{ kg P/DE} = 13.071,82 \text{ kg P}$

Den elektroniske ansøgning viser, at husdyrgødningen fra Ringkøbingvej 303 i ansøgt drift indeholder 11.447,24 kg P. Dette er mindre end det beregnede BAT-niveau for husdyrbruget.

Varde Kommune vurderer på baggrund af ovenstående, at ansøger lever op til lovgivningens krav om BAT på punktet ammoniak.

7.26 BAT – Fodringsstrategi

Ingen ændring i forhold til miljøgodkendelse fra den 27. maj 2008.

7.27 BAT - Management

Ingen ændring i forhold til miljøgodkendelse fra den 27. maj 2008.

7.28 BAT - Forbrug af vand og energi

Ingen ændring i forhold til miljøgodkendelse fra den 27. maj 2008.

7.29 BAT – Opbevaring af husdyrgødning

Ingen ændring i forhold til miljøgodkendelse fra den 27. maj 2008.

7.30 BAT – Udbringning af husdyrgødning

Al husdyrgødning afsættes.

7.31 Samlet BAT-vurdering

Som der er redegjort for i de foregående punkter, lever ansøger op til Varde Kommunes fastsatte BAT-niveau for projektet. Varde Kommune vurderer på den baggrund, at ansøger har truffet de nødvendige foranstaltninger til at forebygge og begrænse forurening ved anvendelse af den bedste tilgængelige teknik i henhold til § 19 i Husdyrloven.

8 Egenkontrol

Udover de nye vilkår i afsnit 4 er der ingen ændring i forhold til miljøgodkendelse fra den 27. maj 2008.

9 Foranstaltninger ved ophør af produktion

Ingen ændring i forhold til miljøgodkendelse fra den 27. maj 2008.

10 Alternative muligheder

Ingen ændring i forhold til miljøgodkendelse fra den 27. maj 2008.

11 Nabohøring

Projektet er udover ansøger og dennes konsulent sendt til høring hos følgende naboer/partner i perioden fra den 17. september til den 15. oktober 2014:

Naboer, registreret som bolig

- Ringkøbingvej 297, 6800 Varde
- Ringkøbingvej 306, 6800 Varde
-

Naboer, registreret som landbrug

- Ejer af Ringkøbingvej 311, 6800 Varde.
- Gunderupvej 71, 6800 Varde.
- Ejer af Gunderupvej 72, 6800 Varde.

Hvis du har kommentar, bemærkninger eller spørgsmål til udkastet, bedes ud rette henvendelse til Klaudi Andresen, Bytoften 2, 6800 Varde, tlf. 7994 7525, klan@varde.dk

senest onsdag den 15. oktober 2014.

12 Samlet vurdering

På baggrund af ovenstående vurderer Varde Kommune, at det ansøgte projekt ikke vil medføre en væsentlig påvirkning af miljøet, naturen og naboerne sammenholdt med den nuværende produktion, hvis de i miljøgodkendelsen opstillede vilkår overholdes.

Varde Kommune vurderer, at der kan meddeles godkendelse til det ansøgte da:

- Der er truffet de nødvendige foranstaltninger til, at forebygge og begrænse forurening ved anvendelse af den bedste tilgængelige teknik.
- Husdyrbruget i øvrigt kan drives på stedet uden at påvirke omgivelserne på en måde, som er uforenelig med hensynet til omgivelserne.
- Udvidelse og drift af husdyrbruget ikke medfører væsentlige virkninger på miljøet.