

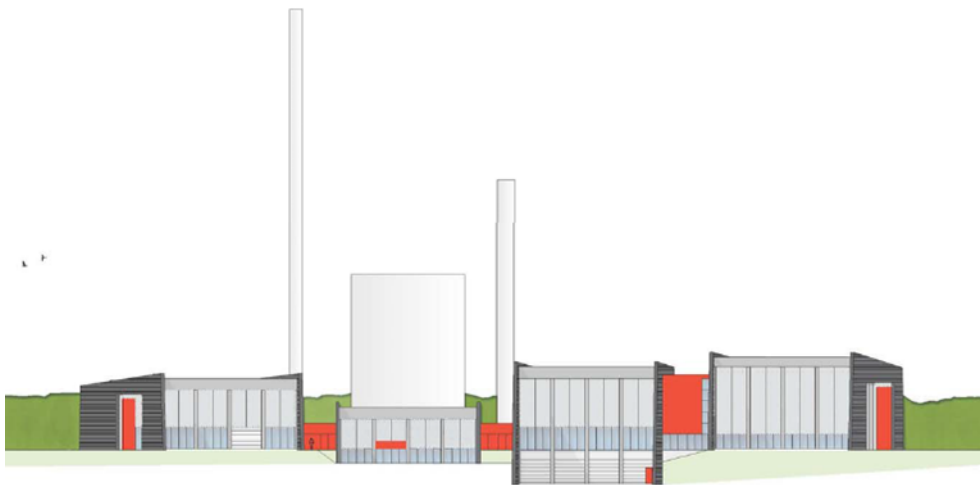
Afsender: Lemvig Kommune,
Rådhusgade 2, 7620 Lemvig

LEMVIG VARMEVÆRK A M B A
Vestavej 2
7620 Lemvig



Dato 19-10-2023
A01-2 Natur og Miljø
Rådhusgade 2
7620 Lemvig
Telefon: 9663 1200
www.lemvig.dk

Sagsnummer: 09.20.20P19-2-23
Ref.: BRHA
Dir. tlf.: 9663 1132



Registrering af bestående fyringsanlæg

8 MW Fliskedel

på adressen

Vestavej 2, 7620 Lemvig



Indholdsfortegnelse

Registrering af anmeldelse	3
Afgørelse	3
Offentliggørelse	3
Klagevejledning	3
Søgsmål	4
Aktindsigt	4
Miljøteknisk vurdering af anmeldelsen	5
Oplysninger om bestående mellemstore fyringsanlæg	5
Vurdering om fyringsanlægget vil kunne opfylde kravene i kapitel 3-6	7
Referenceliste	11



Registrering af anmeldelse

LEMVIG VARMEVÆRK A M B A har den 26. juli 2023 fremsendt en fuldstændig anmeldelse¹ efter § 61 i MCP-bekendtgørelsen².

LEMVIG VARMEVÆRK A M B A har indsendt anmeldelse gældende for 8 MW fliskedlen på varmeværket på Vestavej 2, 7620 Lemvig.

Lemvig Kommune meddeler hermed, at Miljøgodkendelsen for Lemvig Varmeværks fliskedelanlæg på Vestavej 2 bortfalder fra 1. januar 2025, jf. MCP-bekendtgørelsens § 100, stk. 1.

Afgørelse

Lemvig Kommune vurderer med baggrund i anmeldelsens oplysninger, at fyringsanlægget vil kunne opfylde kravene i kapitel 3-6 i MCP-bekendtgørelsen.

Der er ikke ansøgt om dispensation, jf. §§ 53-57 i MCP-bekendtgørelsen.

Lemvig Kommune, at der ikke er behov for at stille skærpede eller supplerende krav af hensyn til omgivelserne, jf. §§ 49 og 50 i MCP-bekendtgørelsen.

På denne baggrund vurderer Lemvig Kommune, at det anmeldte kan drives inden for rammerne af de i anmeldelsen angivne oplysninger og i overensstemmelse med reglerne i MCP-bekendtgørelsen, som er gældende fra den 1. januar 2025.

Virksomheden skal herefter bl.a. være opmærksom på krav i MCP-bekendtgørelsen til egenkontrol og krav til indretning og drift.

Offentliggørelse

Meddelelse af afgørelsen offentliggøres på Digital Miljø Administration (dma.mst.dk) iht. MCP-bekendtgørelsens § 93.

Klagevejledning

Tilsynsmyndighedens afgørelser efter MCP-bekendtgørelse kan påklages efter bestemmelserne i miljøbeskyttelseslovens³ kapitel 11.

Hvis du ønsker at klage over denne afgørelse, kan du klage til Miljø- og Fødevareklagenævnet. Du klager via Klageportalen, som ligger på hjemmesiden for Nævnenes Hus under Miljø- og Fødevareklagenævnet:

[Link til start din klage til Miljø og Fødevareklagenævnet.](#)

Klageportalen ligger på www.borger.dk og www.virk.dk. Du logger på www.borger.dk eller www.virk.dk, ligesom du plejer, typisk med NEM-ID.

Klagen sendes gennem Klageportalen til den myndighed, der har truffet afgørelsen. En klage er indgivet, når den er tilgængelig for myndigheden i Klageportalen. Når du klager, skal du betale et

gebyr, som er på 900 kr. for private og 1800 kr. for virksomheder og organisationer. Du betaler gebyret med betalingskort i Klageportalen.

Du kan læse mere om gebyrordningen og klage på klagenævnets hjemmeside.

Klagen skal være modtaget senest den 17. november 2023.

Søgsmål

Ønskes afgørelsen prøvet ved domstolene, skal søgsmål ifølge lovens § 101 være anlagt inden 6 måneder efter afgørelsens meddelelse, det vil sige senest 19. april 2024 eller, hvis sagen påklages, inden 6 måneder efter, at den endelige administrative afgørelse foreligger.

Aktindsigt

Der er mulighed for at se det materiale, der er indgået i sagens behandling. Reglerne for hvilket materiale kommunen må udlevere er fastlagt i forvaltningsloven⁴, offentlighedsloven⁵ og lov⁶ om aktindsigt i miljøoplysninger.

Venlig hilsen

Brian Lenz Hansen
Civilingeniør



Miljøteknisk vurdering af anmeldelsen

Vurderingen er foretaget på baggrund af anmeldelsen og de supplerende oplysninger fra miljøgodkendelsen af 25. juni 2015.

Oplysninger om bestående mellemstore fyringsanlæg

Stamoplysninger

Anmelder og ejerforhold

Anmelders navn: Lemvig Varmeværk A.m.b.a.
Adresse: Vestavej 2, 7620 Lemvig
Virksomhedens navn: Lemvig Varmeværk A.m.b.a.
Adresse fyringsanlæg: Vestavej 2, 7620 Lemvig
Matrikelnummer: 1am, Bjerregård Rom
CVR/P-numre: 36892412/1001749941
Kontaktperson: Sonny Finn Jørgensen
Vestavej 2, 7620 Lemvig
Telefonnummer +45 40809938
Mailadresse sfj@lemvig-varmevaerk.dk.

Det mellemstore fyringsanlæg er teknisk og forureningsmæssigt forbundet med fjernvarmeværket, som er omfattet af bilag 2 i bekendtgørelse om godkendelse af listevirksomhed⁷: G201 - Kraftproducerende anlæg, varmeproducerende anlæg, gasturbineanlæg og motoranlæg med en samlet nominel indfyret termisk effekt på mere end eller lig med 5 MW og mindre end 50 MW

NACE-kode for virksomhedens hovedaktivitet: Fjernvarmeforsyning

På fjernvarmeværket er der følgende 2 fyringsanlæg:

Afkast 1 – Fliskedel, som har afkast via en 50 m høj skorsten

Røggasmængde	3,67 Nm ³ /s
Røggastemperatur	20 °C
O ₂ i % tør røggas	7,0 %
Varmeeffekt	8.000 kW

Afkast 2 - 2 stk. biogasmotorer, som har afkast via en 70 m høj skorsten. En enkelt motor leverer:

Røggasmængde	3,78 Nm ³ /s
Røggastemperatur	50 °C
O ₂ i % tør røggas	9,3 %
Varmeeffekt	3.763 kW





Kort beskrivelse af det anmeldte projekt

Anmeldelsen omhandler bestående af kedelanlæg, som er tilsluttet afkast 1.

Virksomhedens placering og indretning

Fjernvarmeværket er et kombineret anlæg, der skal producere varme på flis samt kraftvarme på biogas. Fjernvarmen produceres af 1 fliskedel og 2 biogasmotorer.

Fjernvarmeværket er placeret på Vestavej 2, 7620 Lemvig som vist på figur 1 og beskrevet i miljøgodkendelsen af 25. juni 2015.



Figur 1 Oversigttegning

Bestående kedelanlæg

Fyringsanlægget er en fliskedel med en nominelle indfyret termisk effekt er 8 MW.

Kedlen fyrer med fast træbiomasse.

Fyringsanlægget blev sat i drift i november 2016.

Fyringsanlæggets forventede årlige antal driftstimer er 6.000 timer og den gennemsnitlige belastning ved brug er 69%.

Fyringsanlægget er et træfyret anlæg med røggaskondensering, multicyklon og elektrofilter.

Fyringsanlægget anvendes ikke som nød anlæg eller spidslast anlæg.



Kedlen anvendes ikke som back up til elproduktionen på forbundne øer og anvendes ikke til varmeproduktion i tilfælde af usædvanligt kolde vejrforhold.

Der søges ikke om midlertidig lempelse af støvgrænseværdien for fyringsanlæg med en nominel indfyret termisk effekt på mere end 5 MW og mindre end 50 MW med røggaskondensering, der anvender fast træbiomasse som brændsel, jf. § 54 i MCP-bekendtgørelsen.

Virksomhedens samlede forureningsbidrag til luften

Virksomheden har fremsendt OML-beregninger mv. der blev udarbejdet i forbindelse med anlæggets godkendelse i 2015.

Til OML-beregningsen kan tilføjes 2 bemærkninger - den nævnte 4 MW træpille kedel er aldrig etableret og til de i miljøgodkendelsen nævnte bekymringer vedr. lugtemission kan det nævnes, at skorstenstemperatur for biogasmotor i størstedelen af tiden er mindre end 30 deg C grundet anvendelse af absorptionsvarmepumpe på Biogas motor 1.

Vurdering om fyringsanlægget vil kunne opfylde kravene i kapitel 3-6

Fra den 1. januar 2025 skal fyringsanlægget overholde emissionsgrænseværdierne for SO₂, NO_x, støv og CO:

SO ₂	- mg/Nm ³ *
NO _x	410 mg/Nm ³ *
Støv	50 mg/Nm ³ *
CO	850 mg/Nm ³ *

* Reference ilt 6 %

I den eksisterende godkendelse er der i vilkår 11 stillet emissionsgrænseværdier gældende for flis kedlen. Dette vilkår udgår hermed af godkendelsen, når de nye emissionsgrænseværdier i MCP-bekendtgørelsen gøres gældende fra den 1. januar 2025.

Præstationskontrolmålingerne på flis kedlen har vist følgende:

Parameter	Enhed	29.12 2016	30.01 2018	4.02 2019	3.02 2020	13.12 2021
Partikler (totalstøv)	mg/m ³ (ref)	0,8	4,4	2,6	12,4	1,1
CO	mg/m ³ (ref)	340	158	45	345	42
NOx	mg/m ³ (ref)	243	386	387	376	402

(ref) Reference ilt 6 %

Lemvig Kommune vurderer på denne baggrund, at fyringsanlægget vil kunne opfylde emissionskravene i kapitel 3 i MCP-bekendtgørelsen.

Mellemstore fyringsanlæg skal være forsynet med måle- og reguleringsudstyr for O₂ til styring af forbrændingsprocessen, hvis der er tale om kedler med en nominel indfyret termisk effekt på mere end eller lig med 1 MW, der anvender fast brændsel.



Fra den 1. januar 2025 skal O₂-koncentrationen i røggassen løbende måles og reguleres med henblik på styring af forbrændingsprocessen på bestående mellemstore fyringsanlæg med en nominel indfyret termisk effekt på mere end 5 MW.

I miljøgodkendelsens vilkår 20 stilles der krav om, at fliskedlen skal være forsynet med måle- og reguleringsudstyr for O₂ til styring af forbrændingsprocessen. Fyringsanlægget er indrettet i overensstemmelse med miljøgodkendelsens vilkår. Lemvig Kommune vurderer på denne baggrund, at fyringsanlægget vil kunne opfylde kravet om måling og regulering af O₂-indholdet i røggassen som anført i kapitel 4 i MCP-bekendtgørelsen.

Måle- og reguleringsudstyr for O₂ skal gennemgå en årlig kontrol og et årligt serviceeftersyn (funktionstest uden linearisering), og skal efterses og justeres med kalibreringsgasser efter leverandørens anvisninger. Dette fremgår også af miljøgodkendelsens vilkår 21, hvorfor Lemvig Kommune vurderer, at varmeværket har indført de nødvendige procedurer til overholdelse af kravet om, at måle- og registreringsudstyr for O₂ skal kvalitetssikres efter retningslinjerne kapitel 4 i MCP-bekendtgørelsen.

I Miljøgodkendelsens vilkår 20 stilles der krav om, at fliskedlen skal drives med et indhold af O₂ i røggassen, der altid er større end 4 % (vol), bortset fra i opstarts- og nedlukningsperioder. Dette er i overensstemmelse med § 17 i MCP-bekendtgørelsens kapitel 4. Lemvig Kommune vurderer på denne baggrund, at fyringsanlægget vil kunne opfylde styringskravet for regulering af O₂-indholdet i røggassen som anført i kapitel 4 i MCP-bekendtgørelsen.

I miljøgodkendelsens vilkår 8 er der stillet krav om, at der for fliskedlen skal indrettes et målested med indretning og placering som anført under punkterne 8.2.3.3 – 8.2.3.8 i Miljøstyrelsens vejledning nr. 2/2001 Luftvejledningen. Dette er i overensstemmelse med § 19 i MCP-bekendtgørelsen. Lemvig Kommune vurderer på denne baggrund, at fyringsanlægget har indrettet et målested efter retningslinjerne kapitel 4 i MCP-bekendtgørelsen.

I miljøgodkendelsens vilkår 23 er der stillet vilkår om årlig præstationskontrol på fliskedlen. Lemvig Kommune vurderer på denne baggrund, at varmeværket har indført de nødvendige procedurer til overholdelse af kravet om præstationskontrol efter retningslinjerne kapitel 4 i MCP-bekendtgørelsen.

I miljøgodkendelsens vilkår 25 stilles der vilkår for kriterierne for overholdelse af emissionsgrænseværdierne. Kriterierne er de samme, som er angivet i bilag 6 del 2 i MCP-bekendtgørelsen.

I miljøgodkendelsens vilkår 26 stilles der krav til de anvendte prøvetagnings- og analysemetoder. Disse prøvetagnings- og analysemetoder er også angivet i bilag 6 del 1 i MCP-bekendtgørelsen.

I Miljøgodkendelsens vilkår 20 – 22 stilles der vilkår om AMS-udstyr til løbende visning og registrering af CO samt vilkår til præstationskrav og kvalitetssikring af AMS-udstyret. Dette er et vilkår, som blev meddelt som følge af, at det i 2015 var et standardvilkår i standardvilkårsbekendtgørelsen⁸. Vilkårene er mere omfattende end kravene til kontinuerlige gasmålinger i MCP-bekendtgørelsen.



Lemvig Kommune vurderer ikke, at der er grundlag for at vilkår 20 – 22 påbydes som supplerende krav, jf. §§ 49 og 50 i MCP-bekendtgørelsen, for så vidt angår krav om AMS-udstyr til løbende visning og registrering af CO.

I miljøgodkendelsens vilkår 23 stilles der krav om, at varmeværket skal indsende rapport over præstationsmålingerne til tilsynsmyndigheden senest 2 måneder efter, at disse er foretaget. I MCP-bekendtgørelsen erstattes dette med et krav om, at driftslederen skriftligt skal underrette tilsynsmyndigheden ved overskridelse af emissionsgrænseværdierne. Samtidig kræver MCP-bekendtgørelsens § 34, at driftslederen træffer de nødvendige foranstaltninger for at sikre, at overholdelsen hurtigst muligt genetableres i tilfælde af overskridelse af emissionsgrænseværdierne. Lemvig Kommune vurderer, at dette er en tilstrækkelig foranstaltning, hvorfor der ikke er grundlag for, at vilkår 23 påbydes som supplerende krav, jf. §§ 49 og 50 i MCP-bekendtgørelsen, for så vidt angår krav om indsendelse af rapport over præstationsmålingerne til tilsynsmyndigheden.

Lemvig Kommune vurderer på denne baggrund, at fyringsanlægget vil kunne opfylde emissionskravene i kapitel 4 i MCP-bekendtgørelsen. Ovennævnte vilkår, for så vidt de er gældende for flikskeden, udgår hermed af godkendelsen, når MCP-bekendtgørelsen gøres gældende fra den 1. januar 2025.

I miljøgodkendelsens vilkår 13 stilles der krav til den samlede støjbelastningen fra varmeværket ved udendørs opholdsarealer ved omkringliggende boliger og erhvervsområde. I vilkår 13 nævnes følgende 3 områdetyper:

- Område I er planområderne mod øst 1B 2.11 og 1B 2.10, der i kommuneplanen er udlagt til boligformål med støjgrænser svarende til boligområder for åben og lav boligbebyggelse, jf. bilag 8 i MCP-bekendtgørelsen.
- Område II planområderne 1E 2.8 og 1E 2.9 der i kommuneplanen er udlagt til erhverv/lettere industri og samtidig rummer boliger samt planområdet 1E 2.12 mod øst, der i kommuneplanen er udlagt til erhvervsområde til ikke-støjende aktiviteter. Desuden omfattes omkringliggende boliger i landzone. Område II har støjgrænser svarende til områder med blandet bolig- og erhvervsbebyggelse, centerområde (bykerne), jf. bilag 8 i MCP-bekendtgørelsen.
- Område III er planområde 1E 2.7 mod nord, der i kommuneplanen er udlagt til lettere industri, lager og værkstedsvirksomhed. Område III har støjgrænser svarende til erhvervs- og industriområder med forbud mod generende virksomhed, jf. bilag 8 i MCP-bekendtgørelsen.

Idet det forudsættes, at varmeværket overholder de gældende støjkraV, vurderer Lemvig Kommune, at fyringsanlægget vil kunne opfylde støjkraVene i kapitel 5 i MCP-bekendtgørelsen.

Vilkår 13 udgår hermed af miljøgodkendelsen, når MCP-bekendtgørelsen gøres gældende for hele varmeværket fra den 1. januar 2025.

I forbindelse med ansøgningen om miljøgodkendelse blev der i 2015 fremsendt OML-beregninger og redegjort for nødvendige afkasthøjder for, at varmeværket samlet set vil kunne overholde de gældende emissionsgrænseværdier og B-værdier for støv, NO_x, CO og lugt.



En forudsætning for beregningen er, at vilkårene for emissionsgrænseværdierne overholdes under maksimal drift.

I forbindelse med meddelelsen af miljøgodkendelsen af varmeværket med en 8 MW fliskedel og en 7,5 MW biogasmotor blev de to skorstene på varmeværket dimensioneret efter, at krav til grænser for emission og immission kan overholdes ved den fremtidige udvidelse med en ekstra kedel- og motorlinje samt en kedel til afbrænding af træpiller.

Den 22. marts 2018 blev der meddelt miljøgodkendelse af installering og drift af endnu en biogasmotor på det eksisterende varmeværk.

Ifølge OML-beregningerne forekommer følgende maksimale immissionsbidrag til omgivelserne ved fuldlastdrift på hele anlægget (to biogas-motorer, to fliskedler samt et træpillefyr):

NO_x på 71,4 µg/m³,

Lugt på 7,4 LE/m³ (4,8 LE/m³ i boligområder)

På baggrund af, at skorstenen til fliskedel anlægget er dimensioneret til et større fyringsanlæg og det er dokumenteret, at varmeværkets fyringsanlæg overholder emissionsgrænseværdierne, vurderer Lemvig Kommune, at det hermed er dokumenteret, at virksomhedens samlede bidrag til tilstedeværelse af forurenende stoffer uden for virksomhedens skel overholder B-værdierne i bilag 7 i MCP-bekendtgørelsen, og at virksomhedens samlede bidrag til tilstedeværelse af lugtstoffer overholder relevante lugtgrænseværdier, jf. lugtvejledningen. Hermed vurderer Lemvig Kommune, at fyringsanlægget vil kunne opfylde kravene til luftimmissioner i kapitel 5 i MCP-bekendtgørelsen.

Vilkår 9 med krav til afkasthøjder bortfalder hermed af miljøgodkendelsen, når MCP-bekendtgørelsen gøres gældende for hele varmeværket fra den 1. januar 2025.

I henhold til vilkår 19 i miljøgodkendelsen er virksomheden indrettet således, at asken fra forbrænding af faste brændsler samt affald fra rensningsprocesser kan opbevares indendørs eller i tæt lukket beholder. Hermed vil fyringsanlægget kunne opfylde kravet til opbevaring affald i kapitel 6 i MCP-bekendtgørelsen.

I henhold til vilkår 10 i miljøgodkendelsen er virksomheden indrettet således, at aflæsning og håndtering af flisen sker indendørs i en aftipningsgrube. Porte til aftipningsgruben holdes lukkede, når der ikke foregår aftipning. Hermed opfylder fyringsanlægget kravet til aflæsning og håndtering af flisen i kapitel 6 i MCP-bekendtgørelsen.

I henhold til vilkår 16, 17 og 18 i miljøgodkendelsen er virksomheden indrettet således, at slam og spildolie samt faste brændsler, råvarer, kemikalier og hjælpeoffer opbevares forsvarligt efter Lemvig Kommunes forskrifter og kravene i kapitel 6 i MCP-bekendtgørelsen.

I henhold til vilkår 27 i miljøgodkendelsen har virksomheden indført procedurer i overensstemmelse med kravene i kapitel 6 i MCP-bekendtgørelsen som sikrer, at virksomheden løbende og mindst en gang årligt foretager visuel kontrol for utætheder, revnedannelser og vedligeholdelsesstand af arealer med tæt belægning, og eventuelle utætheder udbedres hurtigst muligt.

Tilsvarende kræver vilkår 28 i miljøgodkendelsen, at virksomheden fører en driftsjournal. Indholdet i driftsjournalen skal tilpasses svarende til kravene i kapitel 6 i MCP-bekendtgørelsen.

I den eksisterende godkendelse er der i vilkår 7, 10, 16, 17, 18, 19, 27 og 28 stillet krav gældende for fliskedlen, som er omfattet af kapitel 6 i MCP-bekendtgørelsen. Disse vilkår udgår hermed af godkendelsen, når MCP-bekendtgørelsen gøres gældende fra den 1. januar 2025.

Referenceliste

- ¹ Anmeldelse 8 MW fliskedel Vestavej, Lemvig Varmeværk, 26-07-2023
- ² Miljøministeriets Bekendtgørelse 2019-12-09 nr. 1535 om miljøkrav for mellemstore fyringsanlæg (MCP-bekendtgørelsen)
- ³ Miljøministeriets Lovbekendtgørelse 2023-01-03 nr. 5 om miljøbeskyttelse (miljøbeskyttelsesloven)
- ⁴ Justitsministeriets Lovbekendtgørelse 2014-04-22 nr. 433 Forvaltningsloven
- ⁵ Justitsministeriets Lovbekendtgørelse 2020-02-24 nr. 145 om offentlighed i forvaltningen (offentlighedsloven)
- ⁶ Miljøministeriets Lovbekendtgørelse 2017-08-16 nr. 980 om aktindsigt i miljøoplysninger
- ⁷ Miljøministeriets Bekendtgørelse 2023-08-09 nr. 1083 om godkendelse af listevirksomhed
- ⁸ Miljøministeriets Bekendtgørelse 2014-06-18 nr. 682 om standardvilkår i godkendelse af listevirksomhed (historisk).

