

Tranbjerg Østergaard A/S
Riisagervej 4
6818 Årre

Teknik og Miljø
Erhvervscenteret -
Landbrug
Bytoften 2
6800 Varde

Tlf. 79946800

www.vardekommune.dk
vardekommune@varde.dk

Afgørelse om lovliggørelse af møddingsplads på ejendommen Riisagervej 4, 6818 Årre

Varde Kommune har afgjort, at møddingspladsen kan etableres som anmeldt, uden at der skal udarbejdes en § 12 miljøgodkendelse efter husdyrloven for ejendommen.

Afgørelsen træffes i medfør af § 29 i bekendtgørelse nr. 44 af 11. januar 2016 om tilladelse og godkendelse mv. af husdyrbrug (herefter benævnt 'husdyrgodkendelsesbekendtgørelsen').

Det forudsættes, at der ikke foretages andre godkendelsespligtige ændringer på Riisagervej 4.

Offentliggørelse

Afgørelsen vil være offentliggjort på Varde Kommunes hjemmeside fra den 8. februar til den 8. marts 2017. Se: www.vardekommune.dk/afgoerelser.

Klagevejledning

Afgørelsen kan påklages til Natur- og Miljøklagenævnet i henhold til § 76 i Husdyrloven af de klageberettigede, der fremgår af lovens §§ 84-87.

Hvis du ønsker at klage over afgørelsen skal du gøre det elektronisk og direkte til Natur- og Miljøklagenævnet via Klageportalen. Du kan få adgang til Klageportalen via Natur og Miljøklagenævnets hjemmeside: www.nmkn.dk.

Din klage skal være modtaget af Natur- og Miljøklagenævnet senest den 8. marts 2017 kl. 23.59 (4 uger efter offentliggørelsen).

Det er en betingelse for behandling af din klage, at du indbetaler et gebyr til Natur- og Miljøklagenævnet.

Vejledning om hvordan du klager og om gebyrordningen kan du finde på Natur- og Miljøklagenævnets hjemmeside, www.nmkn.dk.

Samme sted fremgår det også, at der er visse særlige forhold, som kan begrunde en undtagelse fra kravet om at klage via Klageportalen.

8. februar 2017

Stine Bundgaard Pedersen
Direkte tlf. 7994 7115
stla@varde.dk

Dok. nr. 1744/17
Sagsnr. 16/12697

Har du brug for yderligere oplysninger eller hjælp til Klageportalen, kan du kontakte nmkn@nmkn.dk eller tlf. 7254 1101.

Såfremt afgørelsen ønskes indbragt for domstolene, skal søgsmål være anlagt inden 6 måneder fra afgørelsens offentliggørelse samt være i overensstemmelse med § 26 i forvaltningsloven.

Nabohøring

Jf. § 38 stk. 4 i 'husdyrgodkendelsesbekendtgørelsen' skal naboer skriftlig gøres bekendt med projektet og have mulighed for at udtale sig, med mindre kommunen vurderer at byggeriet er af underordnet betydning for naboerne.

Afstanden fra møddingspladsen til nærmeste nabo mod vest er ca. 140 meter, og til nærmeste nabo mod syd ca. 222 meter. Møddingspladsen er etableret i mellem eksisterende stalde.

Varde Kommune vurderer, at møddingspladsen ikke bliver synlig for nogen af naboejendommene, dels på grund af eksisterende bygninger og dels på grund af eksisterende beplantning. På denne baggrund undlader Varde Kommune at sende sagen i høring ved naboejendommene.

Møddingspladsen er etableret ca. 12 m fra naboskel, og et udkast er derfor sendt i nabohøring i 14 dage ved ejeren af nabomatriklen, Hedegårdsvej 4, 6818 Årre fra den 3. januar til den 18. januar 2017.

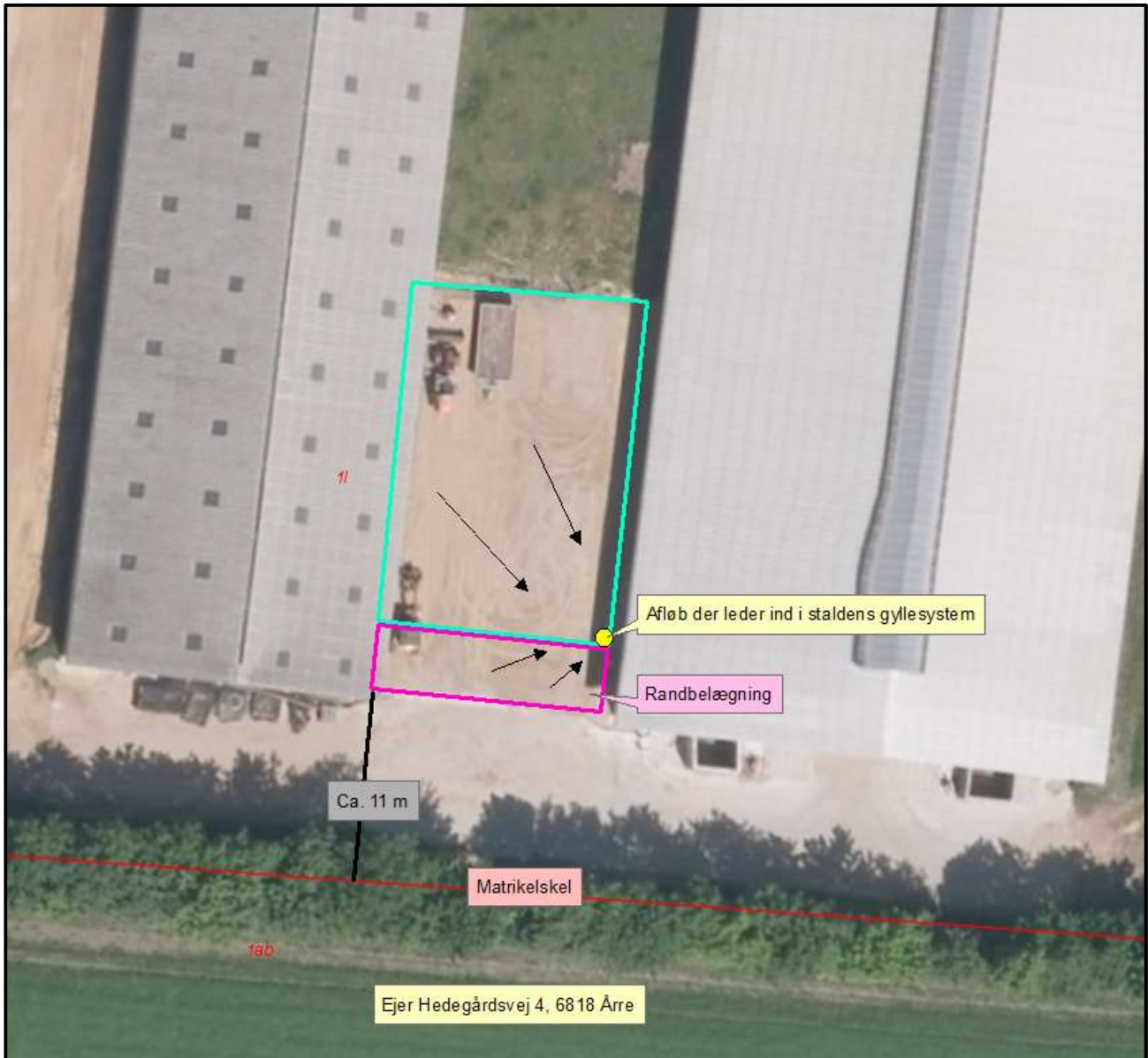
Sagens oplysninger

Varde Kommune, Erhvervscenteret – Landbrug, modtog den 14. november 2016 anmeldelse om lovliggørelse af møddingspladsen på ejendommen beliggende Riisagervej 4, 6818 Årre,

Møddingspladsen incl. randbelægning er ca. 330 m² og er etableret som vist på figur 1. Mod øst og vest er møddingspladsen afgrænset af staldvæge og mod nord af en minimum en meter høj mur. Mod syd er møddingspladsen afgrænset af en minimum 2 m bred randbelægning med minimum 3 % fald mod afløb. Der er afløb fra møddingspladsen og ind i gyllesystemet, se figur 1.

Fravigelse

På grund af placeringen langt fra naboer, afskærmet af eksisterende bygninger mod øst, vest og nord samt eksisterende læbeplantning mod syd fraviger Varde Kommune kravet om etablering af afskærmende beplantning omkring pladsen efter § 38 stk. 5 i husdyrgodkendelsesbekendtgørelsen.



Figur 1. Situationsplan

Lovgrundlag

Varde Kommune skal vurdere anmeldelsen i henhold til 'husdyrgodkendelsesbekendtgørelsen'. Etableringen af gyllebeholderen er anmeldt efter bekendtgørelsens § 29 og vurderingen foretages efter de forudsætninger der finder sted under denne paragraf.

Vurdering

Anmeldelsen skal opfylde følgende betingelser som beskrevet i bekendtgørelsens § 29. (Lovtekst er skrevet med kursiv)

Stk. 1.

Etablering, udvidelse eller ændring på eksisterende husdyrbrug af gødningsopbevaringsanlæg i form af en støbt møddingplads til opbevaring af fast gødning, eller en beholder til flydende husdyrgødning, ensilagesaft og restvand, kan finde sted efter anmeldelse til kommunalbestyrelsen, hvis kapaciteten af etableringen, udvidelsen eller ændringen af gødningsopbevaringsanlægget i sig selv ikke overstiger henholdsvis 100

dyreenheder for fast gødning eller 4.000 m³ for flydende husdyrgødning, ensilagesaft og restvand, jf. dog stk. 2-7.

Størrelsen af den nye møddingsplads vurderes at være under 100 DE – møddingspladsen er på ca. 330 m². Stk. 1 er dermed overholdt.

Stk. 2.

Anmeldelse efter stk. 1, kan kun finde sted, hvis byggeriet er erhvervsmæssigt nødvendigt for driften af den pågældende bedrift som landbrugsbedrift, og det placeres i umiddelbar tilknytning til hidtidige bebyggelsesarealer på den ejendom, hvorpå byggeriet opføres.

Møddingspladsen er etableret i mellem eksisterende driftsbygninger. Det vurderes, at møddingspladsen er nødvendig for driften af den pågældende ejendom og dermed erhvervsmæssig nødvendig.

Stk. 3.

Den i stk. 1 nævnte opførelse af gødningsopbevaringsanlæg kan, jf. dog stk. 4, finde sted, når anlægget placeres i en afstand på mindst følgende:

1) 300 meter fra

- a) beboelsesbygninger på en ejendom uden landbrugspligt i en samlet bebyggelse i landzone, som har en anden ejer end driftsherren,
- b) eksisterende eller ifølge kommuneplanens rammedel fremtidig byzone eller sommerhusområde, og
- c) lokalplanlagte områder i landzone udlagt til blandet bolig og erhverv eller offentlige formål til beboelse, institutioner, rekreative formål og lignende.

2) 300 meter fra

- a) naturområder omfattet af § 7, stk. 1, i lov om miljøgodkendelse m.v. af husdyrbrug,
- b) andre ammoniakfølsomme naturtyper, som indgår i udpegningsgrundlaget for internationale naturbeskyttelsesområder,
- c) heder, moser og overdrev, som er beskyttet af § 3 i lov om naturbeskyttelse, og
- d) ammoniakfølsom skov, jf. bilag 3, punkt A, nr. 3.

3) 100 meter fra beboelse på nærmeste naboejendom uden landbrugspligt, som ikke ejes af driftsherren.

Ifølge ansøgers oplysninger og ud fra Varde Kommunes tilgængelige kortmateriale vurderes det, at alle afstandskrav er overholdt.

Stk. 4.

Den i stk. 1 nævnte opførelse af gødningsopbevaringsanlæg i form af lukkede fortanke til staldanlæg kan finde sted under overholdelse af de i stk. 3, nr. 1 og 3, nævnte afstandskrav samt ved placering mindst 100 meter fra de i stk. 3, nr. 2, nævnte områder

Stk. 4 er ikke aktuel for Riisagervej 4 i forbindelse med den etablerede møddingsplads.

Stk. 5.

Et anmeldt gødningsopbevaringsanlæg, jf. stk. 1, skal ud over de i stk. 3 nævnte afstandskrav opfylde følgende betingelser, jf. dog § 38, stk. 5:

- 1) Gødningsopbevaringsanlægget skal etableres i sædvanlige byggematerialer i ikke-reflekterende overflader.
- 2) Etableringen af anlægget må ikke medføre væsentlige ændringer i eksisterende terræn.
- 3) Kanten på gødningsopbevaringsanlægget må ikke opføres mere end 3 meter over eksisterende terræn, medmindre gødningsopbevaringsanlægget helt omkranses af eksisterende driftsbygninger og -

anlæg på ejendommen og gødningsopbevaringsanlæggets højde ikke overstiger højden på den laveste eksisterende bygning eller anlæg målt fra terræn til tagryg.

4) Senest den 31. december året efter etableringen af gødningsopbevaringsanlægget etableres afskærmende beplantning omkring gødningsopbevaringsanlægget. Den afskærmende beplantning skal bestå af løvtræarter og buske, der er naturligt hjemmehørende i området, og beplantningen skal vedligeholdes i fornødent omfang, herunder ved eventuel gentilplantning.

Varde Kommune vurderer at kravene i stk. 5 med undtagelse af etablering af afskærmende beplantning omkring møddingspladsen, er overholdt.

Varde Kommune vurderer, at møddingspladsen er afskærmet mod naboer, da der er bygninger øst, vest og nord for den nye møddingsplads. Mod syd er der læbeplantning i markskellet. Der er forholdsvis langt til nærmeste nabo. På grund af placeringen, som beskrevet, fraviger Varde Kommune kravet om etablering af afskærmende beplantning omkring pladsen efter § 38 stk. 5 i husdyrgodkendelsesbekendtgørelsen.

Gyllebeholderen skal ligeledes overholde følgende afstandskrav iht. § 8 i Husdyrloven:

50 m til almene vandindvindingsanlæg.

25 m til andre vandindvindingsanlæg.

15 m til vandløb (herunder dræn) og søer over 100 m².

15 m til offentlig vej og privat fællesvej.

25 m til levnedsmiddelvirksomhed

15 m til beboelse på samme ejendom

30 m til naboskel

Ifølge ansøgers oplysninger og ud fra Varde Kommunes tilgængelige kortmateriale vurderes det, at alle betingelser og afstandskrav er overholdt med undtagelse af afstandskravet til naboskel.

Møddingspladsen er etableret ca. 11 m fra naboskel. Varde Kommune har meddelt dispensation til forholdet den 8. februar 2017.

Møddingspladsen er etableret **udenfor**

Skov-byggelinje

Strand-beskyttelseslinje

Å-beskyttelseslinje

Sø-beskyttelseslinje

Fortidsminde-beskyttelseslinje

Kirke-byggelinje

Fredede områder

I forbindelse med sagsbehandlingen er husdyrbrugets beliggenhed i forhold til udpegningerne i Varde Kommunes Kommuneplan 2013 samt fredninger blevet gennemgået. Husdyrbrugets anlæg ligger **indenfor**

- Landzone
- Særligt værdifulde landbrugsområder
- Landbrugslandskab

Den nye møddingsplads er etableret i nær tilknytning til allerede eksisterende bygninger og uden for naturområde. Møddingspladsen er afskærmet mod naboer af eksisterende bygninger og læbeplantning på markerne.

Varde Kommune vurderer på den baggrund, at den etablerede møddingsplads ikke vil påvirke landskabet væsentligt.

Samlet vurdering

Varde Kommune vurderer, at det ansøgte lever op til alle krav forbundet med anmeldeordningens § 29 i husdyrgodkendelsesbekendtgørelsen, og at det ansøgte ikke vil tilsidesætte andre væsentlige beskyttelsesinteresser, herunder landskabelige hensyn, hensyn til naboer eller den omgivende natur.

Venlig hilsen

Stine Bundgaard Pedersen
Jordbrugsteknolog

Kopi

Danmarks Naturfrednings Forening: dnvarde-sager@dn.dk