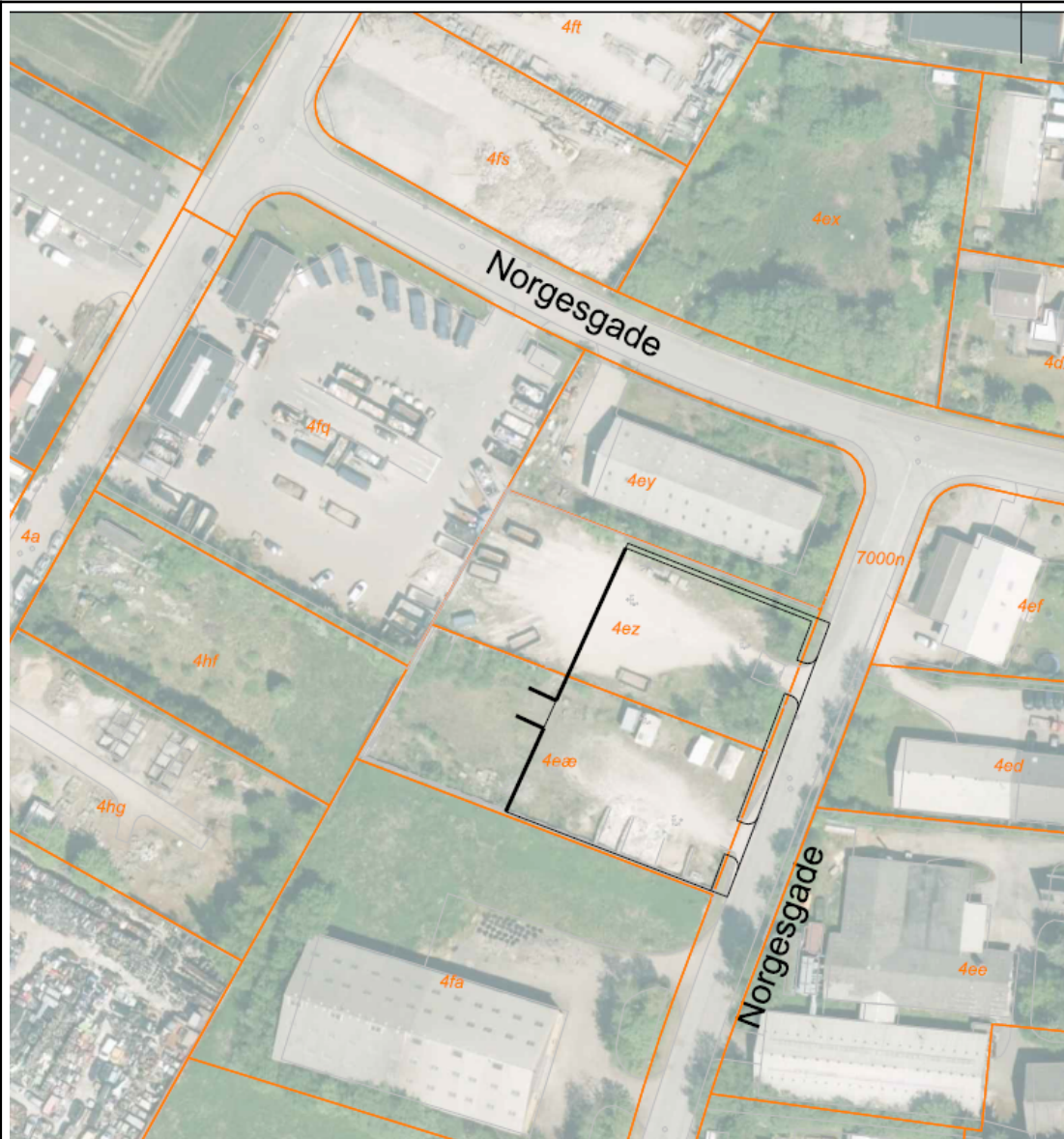


VVM Myndighed	Center for Plan & Miljø, Faxe Kommune
Basis oplysninger	Tekst
Projekt beskrivelse – jf. anmeldelsen:	<p>AffaldPlus ønsker at etablere en døgnåben haveaffaldsplads på Norgesgade i Haslev, for at aflaste eksisterende genbrugsplads på Sverigesgade. Dette gøres ved at etablere en særskilt ny døgnåben haveplads på Norgesgade i Haslev.</p> <p>Der etableres en mindre betonstøttemur vinkelret på eksisterende støttemur mod sydlig nabo (Norgesgade 10). Støttemuren vil have en resulterende højde over fremtidig belægning på op til ca. 1,7 m.</p> <p>Haveaffaldspladsen har fast belægning i form af betonbelægningssten på hele havepladsarealet. Ved overkørslerne lægges 2 m asfalt fra vejbane og ind. Arealet vest for haveaffaldspladsen vil fortsat have grusbelægning som i dag.</p> <p>Haveaffald modtages dels som grene stakke midt på pladsen og dels som afklip i de 2 opstillede containere. Grenstakken skubbes sammen i hjørnet med betonmure integreret i jordvolden omkring pladsen.</p>
Navn og adresse på byherre	AffaldPlus Ved Fjorden 20 4700 Næstved
Bygherres kontaktperson og telefonnr.	Allan B. Johansen, ABJ@affaldplus.dk
Projektets placering	Haveaffaldspladsen placeres på Norgesgade 6, 4690 Haslev, matr. nr. 4ez, Troelstrup By, Haslev.
Projektet berører følgende kommuner	Faxe Kommune

Oversigtskort i målestok



Kortbilag i målestok



Forholdet til VVM reglerne		Ja	Punkt	Nej	
Er anlægget opført på bilag 1 i miljøvurderingsloven?				X	Hvis ja, er der obligatorisk udarbejdelse af miljøkonsekvensvurdering og tilladelse.
Er anlægget opført på bilag 2 i miljøvurderingsloven?		X	11b		Hvis ja, skal der gennemføres en screening. Hvis nej, er anlægget ikke omfattet af VVM-reglerne og skal derfor ikke screenes.
	Ikke relevant	Ja	Bør undersøges	Nej	Tekst
1. Projektets karakteristika:					
Er der andre ejere end Bygherre?:				X	
a) Projektets dimensioner og udformning: - Arealbehovet i ha: - Det bebyggede areal i m ² :					Intet bebygget areal. Der laves støttemurer i en højde af ca. 1,7 meter.

<ul style="list-style-type: none"> - Bygningsmasse i m³: - Anlæggets maksimale bygningshøjde i m: - Anlæggets kapacitet for strækningsanlæg: - Anlæggets længde for strækningsanlæg: 					Samlet befæstet areal på ca. 2.400 m ² .
b) Kumulation med andre eksisterende og/eller godkendte projekter:					Genbrugspladsen ligger på Sverigesgade tæt på. Haveaffaldspladsen etableres bl.a. som aflastning for genbrugspladsen.
c) Brugen af naturressourcer: <ul style="list-style-type: none"> - Behov for råstoffer i anlægsfasen (type/mængde): - Behov for råstoffer i driftsfasen (type/mængde): - Behov for vand i anlægsfasen (kvalitet/mængde): - Behov for vand i driftsfasen (Kvalitet/mængde): - Jordarealer og biodiversitet: 					I anlægsfasen anvendes en mindre mængde til belægningsopbygning, afløbssystem og betonstøttemur. Der er et beskedent vandforbrug i byggefase, samt beskedne mængder byggeaffald
Anlæggets kapacitet for så vidt angår flow og opbevaring af: <ul style="list-style-type: none"> - Råvarer (type/mængde): - Mellemprodukter (type/mængde): - Færdigvarer (type/mængde): 					Der gives tilladelse til at haveaffaldspladsen må modtage en mængde grene og afklip svarende til 2.900 ton, samt 60 ton stød og rødder. Derudover vil der være et mindre oplag af plastposer fra borgernes aflevering af haveaffald. De samme mængder bortskaffes igen.
Forudsætter anlægget etablering af yderligere vandforsyningskapacitet?:				X	
d) Affaldsproduktion: <ul style="list-style-type: none"> - Farligt affald (type/mængde/bortskaffelse): - Andet affald (type/mængde/bortskaffelse): - Spildevand (mængde/sammensætning/afledning): 					Der modtages ikke farligt affald, kun haveaffald. Der afledes overfladevand fra pladsen. Overfladevandet afledes til den offentlige regnvandsledning.
Kræver bortskaffelse af affald og spildevand ændringer af bestående ordninger?:		X			Tilladelse til tilslutning af overfladevand til den offentlige regnvandsledning.
e) Forurening og gener:					
<ul style="list-style-type: none"> - Overskrides de vejledende grænseværdier for støj?: 				X	<p>De væsentligste støjkloder på pladsen forventes at komme fra håndtering af containere samt kørsel til, fra og på pladsen. En del af bilerne til haveaffaldspladsen, vil være en aflastning for genbrugspladsen. Der forventes derfor ikke en større stigning i antallet af biler til området.</p> <p>Det forventes, at størstedelen af kunderne til haveaffaldspladsen vil benytte pladsen i dagsperioden. Af de kunder der benytter pladsen uden for dagsperioden, vil de fleste benytte pladsen i aftenperioden.</p> <p>Containere og grenaffald afhentes efter rekvirering, inden for normal arbejdstid. I sommerhalvåret er der tømning 1 gang ugentligt.</p> <p>Haveaffaldspladsen ligger i et industri kvarter. De nærmeste ejendomme er erhvervs ejendomme. I industri kvarteret ligger der enkelte boliger med tilhørende erhverv, specielt øst for</p>

					<p>Norgesgade og i området omkring Færøgade. Industrikvarteret grænser mod øst (på den anden side af Vestre Ringvej) og mod syd (på den anden side af Teestrupvej), op til boligområder. Mod vest ligger det åbne land, der består af en blanding af boliger, landbrug og mindre erhverv.</p> <p>På baggrund af ovenstående vurderer Faxe Kommune, at haveaffaldspladsen vil kunne overholde de i miljøgodkendelsen fastsatte støjgrænser. Vurderingen grunder i de gode kørselsforhold og afstanden til forureningsfølsomme områder.</p>
- Overskrides de vejledende grænseværdier for luftforurening?:				X	Den primære luftforurening på haveaffaldspladsen forventes at komme fra motorkøretøjernes udstødning, herunder kundekørsel og lastbiler. Det forventes ikke at give anledning til gener.
- Vil projektet give anledning til vibrationsgener?:				X	Det er Faxe Kommunes vurdering, at aktiviteterne, der skal foregå på haveaffaldspladsen, ikke vil give anledning til vibrationer.
- Vil projektet give anledning til støvgener?:				X	Mindre støvgener kan forekomme kortvarigt i anlægsfasen fra jord- og belægningsarbejde. Der kan forekomme kortvarig støvdannelse i forbindelse med læsning, i tørre perioder. Det forventes dog ikke at give anledning til gener uden for pladsen.
- Vil projektet give anledning til lugtgener?:				X	Haveaffaldspladsen forventes ikke at give anledning til lugtgener. Der er i miljøgodkendelsen indsat vilkår om, at haveaffald skal bortskaffes og arealet ryddes for haveaffald og saft mindst 1 gang pr. uge i sommerhalvåret, for at mindske forrådnelse og evt. lugtgener.
- Vil projektet give anledning til lysgener?:				X	Der er i anlægsfasen kortvarigt brug for ekstra belysning. Det forventes dog ikke at give anledning til gener. Der etableres 5 belysningsmaster, med en højde på 6 meter. 4 af masterne har 2 armaturer, mens det sidste kun har 1 armatur. Lyset vil være sensorstyret (bevægelse) og kun aktivere ved aktivitet på pladsen. Armaturer vil pege nedad og der forventes ikke, at kunne registreres nævneværdigt lys/lux uden for pladsen.
f) Må projektet forventes at udgøre en risiko for større ulykker og/eller katastrofer, som er relevante for det pågældende projekt, herunder sådanne som forårsages af klimaændringer, i overensstemmelse med videnskabelig viden?:				X	Der håndteres kun haveaffald på pladsen. På kommune Bluespot-kortlægning, ligger en del af pladsen i en lavning. Det forventes dog ikke at udgøre en risiko.
g) Må projektet forventes at udgøre en risiko for menneskers sundhed (f.eks. som følge af vand- eller luftforurening)?:				X	

2. Projektets placering					
a) Den eksisterende og godkendte arealanvendelse:					
- Forudsætter projektet ændring af en eksisterende lokalplan for området?:				X	Området er omfattet af lokalplan 500-25, delområde 1, udlagt til ikke særligt forurenende eller forureningsfølsomme erhvervsformål.
- Forudsætter projektet ændring af kommuneplanen?:				X	Området er i kommuneplanen udlagt til erhvervsformål (H-E4).
- Forudsætter projektet ændring af den eksisterende arealanvendelse?:				X	Arealet har ud fra luftfoto være anvendt til erhvervsformål i form af oplag.
- Indebærer projektet behov for at begrænse anvendelsen af naboarealer ud over hvad der fremgår af gældende kommune- og lokalplaner?:				X	Arealet ligger i et industri kvarter.
b) Naturressourcers relative rigdom, forekomst, kvalitet og regenereringskapacitet i området og dets undergrund:					
- Vil projektet udgøre en hindring for fremtidig anvendelse af områdets råstoffer?:				X	Arealet ligger i et industri kvarter.
- Vil projektet udgøre en hindring for fremtidig anvendelse af områdets grundvand?:				X	Arealet ligger i et industri kvarter. Overfladevand ledes til den offentlige regnvandsledning.
- Vil projektet udgøre en hindring for fremtidig anvendelse af områdets jordarealer?:				X	Arealet ligger i et industri kvarter.
- Vil projektet udgøre en hindring for fremtidig bibeholdelse af områdets biodiversitet?:				X	Arealet ligger i et industri kvarter.
c) Det naturlige miljøes bæreevne:					
- Indebærer projektet en mulig påvirkning af sårbare vådområder?:				X	Overfladevand fra pladsen ledes via den offentlige regnvandsledning til Gillesbæk og Lagunen. Der anvendes ikke tømidler på pladsen. Afklip og saftgivende haveaffald opbevares i lukkede containere, så saft og væsker ikke kan flyde ud. Grene, stød og rødder, der ligger direkte på belægningen, forventes ikke at indeholde væsentlige mængder ukrudtsbekæmpelsesmidler eller olie/brændstoffer. Overfladevandet sammensætning og mængde forventes ikke at påvirke vådområdet.
- Indebærer projektet en mulig påvirkning af bredder og flodmundinger?:				X	
- Er projektet tænkt placeret indenfor kystnærhedszonen?:				X	
- Indebærer projektet en mulig påvirkning af havmiljøet?:				X	
- Forudsætter anlægget rydning af skov?:				X	Arealet ligger i et industri kvarter.

- Indebærer projektet en mulig påvirkning af skovområder?:				X	Arealet ligger i et industrivarter.
- Vil anlægget være i strid med eksisterende eller til hinder for etableringen af reservater eller naturparker?:				X	Arealet ligger i et industrivarter.
- Indebærer projektet en mulig påvirkning af nationalt beskyttede eller fredede områder?:					Nærmeste § 3-beskyttede område er en sø ca. 145 meter nordvest for pladsen. Overfladevand fra pladsen ledes via den offentlige regnvandsledning til Gillesbæk via et tilløb og passerer på vejen et § 3-beskyttet område med eng, sø og mose (Lagunen). Gillesbæk er et beskyttet vandløb. Overfladevandet sammensætning og mængde forventes ikke at påvirke vådområdet. Se punkt for vådområder.
- Indebærer projektet en mulig påvirkning af internationalt beskyttede områder (Natura 2000)?:				X	Virksomheden ligger i Haslev by, og der er ca. 3,4 km til nærmeste Natura 2000 område 'Suså med Tystrup-Bavelse Sø og Slagmosen' mod vest. Ca. 3,6 km mod sydøst ligger fuglebeskyttelsesområde og habitat område 'Søer ved Bregentved og Gisselfeld' og 'Sø Thorup sø og Ulse sø'. Ca. 4,7 km mod sydvest ligger fuglebeskyttelses- og habitatområdet 'Holmegårdmose og Porsmose' og 'Suså med Tystrup-Bavelse Sø og Slagmosen'. Gillesbæk løber ud i Suså. Ca. 7,8 km nordøst for pladsen ligger habitatområdet 'Bagholt mose'. Etablering og drift af haveaffaldspladsen forventes ikke at påvirke Natura 2000-områderne.
- Forventes området at rumme beskyttede arter efter bilag IV?:				X	Pladsen etableres i et industrivarter, og der forventes ingen bilag IV-arter.
- Forventes området at rumme danske rødlistearter?:				X	Pladsen etableres i et industrivarter, og der forventes ingen rødlistearter.
- Kan projektet påvirke områder, hvor fastsatte miljøkvalitetsnormer for overfladevand allerede er overskredet?:				X	
- Kan projektet påvirke områder, hvor fastsatte miljøkvalitetsnormer grundvand allerede er overskredet?:				X	Virksomheden ligger i et område med særlige drikkevandsinteresser og i et nitratfølsomt område. Virksomheden ligger ikke i et BNBO-område . Nærmeste drikkevandsboring ligger ca. 600 meter nordøst for pladsen. Pladsen etableres med betonsten og overfladevandet afledes til den offentlige regnvandsledning. Grene, stød og rødder opbevares direkte på belægningen, mens vådt og saftgivende afklip opbevares i tætte containere.
- Kan projektet påvirke områder, hvor fastsatte miljøkvalitetsnormer for naturområder allerede er overskredet?:				X	
- Indebærer projektet en mulig påvirkning af tætbefolkede områder (støj/lys/luft)?:				X	Der ligger boliger i industrivarteret, men ikke i umiddelbar

					nærhed af pladsen.
- Kan anlægget påvirke historiske, kulturelle, æstetiske, geologiske eller arkæologiske landskabstræk/værdier?:				X	
3. Arten af og kendetegn ved den potentielle indvirkning på miljøet					
a) Indvirkningens størrelsesorden og rumlige udstrækning:					
- Den forventede miljøpåvirknings geografiske udstrækning i areal:					Primært på selve pladsen.
- Omfanget af personer der forventes berørt af miljøpåvirkningen:					Nærmeste naboejendomme er erhvervsjendomme. Trafik går via Norgesgade/Sverigesgade og Lysholm Alle til Vestre Ringvej.
- Er området, hvor anlægget tænkes placeret, sårbar overfor den forventede miljøpåvirkning?:				X	Pladsen etableres i et industrikvarter med gode vejforbindelser.
b) Indvirkningens art:					Støj fra biler og lastbiler, lys.
c) Indvirkningens grænseoverskridende karakter:					
- Vil den forventede miljøpåvirkning række ud over kommunens område?:				X	
- Vil den forventede miljøpåvirkning berøre nabolande?:				X	
d) Indvirkningens intensitet og kompleksitet:					
- Forventes miljøpåvirkningerne at kunne være væsentlige – Enkeltvis eller samlet?:				X	Projektet forventes at kunne overholde Miljøstyrelsens vejledninger og miljøgodkendelsens vilkår.
- Må den samlede miljøpåvirkning betegnes som kompleks?:				X	
e) Indvirkningens sandsynlighed:					
- Er der stor sandsynlighed for miljøpåvirkningen?:				X	
f) Indvirkningens forventede indtræden, varighed, hyppighed og reversibilitet:					
- Hvornår forventes miljøpåvirkningen af indtræde?:					Anlægsarbejdet forventes opstartet ultimo januar 2019, og forventes gennemført i løbet af 3-4 måneder. Det forventes at pladsen tages i brug omkring 1. maj 2019.
- Er påvirkningen af miljøet varig, hyppig eller reversibel?:					Reversibel.
g) Kumulationen af projektets indvirkninger med indvirkningerne af andre eksisterende og/eller godkendte projekter:					
- Er der andre anlæg, projekter eller aktiviteter i området, der sammen med det ansøgte medfører en påvirkning af miljøet (kumulative forhold)?:				X	Genbrugspladsen ligger tæt på den nye haveaffaldsplads. Haveaffaldspladsen etableres for at aflaste genbrugspladsen. En del af trafikken til genbrugspladsen, vil gå til haveaffaldspladsen i stedet.

- Er der andre kumulative forhold?				X	
h) Mulighed for reelt at begrænse indvirkningerne:					Der opstilles vilkår i miljøgodkendelsen og spildevandstilladelsen. Afklip, der kan afgive saft, opbevares i tætte containere.
Konklusion					
Giver resultatet af screeningen anledning til at antage, at det anmeldte projekt vil kunne påvirke miljøet væsentligt:				X	

Dato: 13. februar 2019 Sagsbehandler: Marit Hvam Pedersen