

Revurdering af miljøgodkendelse
Tillæg nr. 2 til miljøgodkendelse
af
kvægbruget på
Bavnehøjvej 23
6851 Janderup

I henhold til § 12 i Lovbekendtgørelse nr. 442 af 13. maj 2016
om miljøgodkendelse mv. af husdyrbrug

Godkendt 18. august 2016



Udarbejdet af:

Sagsbehandler: Jørgen Enevoldsen
Direkte tlf. 7994 7150
E-mail: jene@varde.dk

VARDE KOMMUNE
Erhvervscenteret - Landbrug
Teknik og Miljø
Bytoften 2
6800 Varde

www.vardekommune.dk
vardekommune@varde.dk

Doknr. 156301/15

Sagsnr. 15/9026

Indholdsfortegnelse:

1	INDLEDNING	5
2	BAGGRUND FOR TILLÆG NR. 2 TIL MILJØGODKENDELSE	6
2.1	DATABLAD.....	6
2.2	BAGGRUND OG HISTORIK.....	6
3	GODKENDELSE	7
3.1	BESKRIVELSE AF PROJEKTET	7
3.2	REVURDERING	7
3.3	SUPPLERENDE OPLYSNINGER	7
3.4	FORUDSÆTNINGER.....	7
4	VILKÅR FOR MILJØGODKENDELSEN	8
4.1	ÅRSPRODUKTION	8
4.2	DRIFT OG INDRETNING.....	8
4.3	LANDSKABSINTERESSER	8
4.4	ÆNDRINGER PÅ HUSDYRBRUGET.....	8
4.5	AMMONIAKREDUCERENDE TILTAG	9
4.6	OPBEVARING OG HÅNDTERING AF HUSDYRGØDNING.....	9
4.7	OPBEVARING OG HÅNDTERING AF ENSILAGE OG ENSILAGESAFT	9
4.8	LUGT	10
4.9	STØJ	10
4.10	STØV	11
4.11	TRANSPORT	11
4.12	SKADEDYR.....	11
4.13	SPILDEVAND OG OVERFLADEVAND	11
4.14	OPLAG AF OLIE, PESTICIDER OG ØVRIGE KEMIKALIER	12
4.15	AFFALD	12
4.16	LYS	12
4.17	UDBRINGNINGSAREALER.....	12
4.18	EGENKONTROL	12
4.19	BEDSTE TILGÆNGELIGE TEKNIK.....	13
4.20	UHELD OG RISICI	13
4.21	OPHØR	13
5	KLAGEVEJLEDNING	14
6	OFFENTLIGGØRELSE	15
7	MILJØTEKNISK BESKRIVELSE OG VURDERING	16
7.1	BELIGGENHED	16
7.2	AFSTANDSKRAV.....	17
7.3	LANDSKAB OG KULTURMILJØ	17
7.4	DYREHOLDETS STØRRELSE FØR OG EFTER UDVIDELSEN	19
7.5	INDRETNING	19
7.6	FORBRUG AF VAND OG ENERGI	21
7.7	AFFALD	22
7.8	OPLAG AF DIESEL- OG FYRINGSOLIE.....	23
7.9	HUSDYRGØDNING - PRODUKTION, OPBEVARING OG UDBRINGNING	23
7.10	ENSILAGE- OG FODEROPBEVARING	24
7.11	LUGT	25
7.12	STØJ.....	26
7.13	STØV	26
7.14	SKADEDYR.....	27
7.15	DØDE DYR	27
7.16	LYS	27
7.17	TRANSPORT	28

7.18	SPILDEVAND	30
7.19	DRIFTSFORSTYRRELSER ELLER UHELD	30
7.20	BESKYTTEDE NATUROMRÅDER OMKRING EJENDOMMEN - AMMONIAK	31
7.21	AREALER OG HARMONI	37
7.22	KG N OG P TILFØRT UDBRINGNINGSAREALERNE	40
7.23	NITRAT TIL OVERFLADEVAND - VANDLØB, SØER OG KYSTVANDE	41
7.24	NITRAT TIL GRUNDEVAND	45
7.25	FOSFOR	45
7.26	PÅVIRKNING AF "BILAG IV ARTER"	47
7.27	UDBRINGNINGSAREALER – ØVRIGE FORHOLD	48
7.28	VURDERING AF 3. MANDSAREALER	51
7.29	BAT - AMMONIAK	52
7.30	BAT - NITRAT	54
7.31	BAT - FOSFOR	54
7.32	BAT – FODRINGSSTRATEGI	54
7.33	BAT - MANAGEMENT	55
7.34	BAT - FORBRUG AF VAND OG ENERGI	56
7.35	BAT – OPBEVARING AF HUSDYRGØDNING	56
7.36	BAT – UDBRINGNING AF HUSDYRGØDNING	57
7.37	SAMLET BAT-VURDERING	58
8	EGENKONTROL	59
9	FORANSTALTNINGER VED OPHØR AF PRODUKTION	59
10	ALTERNATIVE MULIGHEDER	59
11	NABO- / PARTSHØRING	60
12	SAMLET VURDERING	60

I Indledning

Dette tillæg nr. 2 til miljøgodkendelse fastlægger de vilkår, der skal gælde for en udvidelse af dyreholdet på Bavnehøjvej 23, 6851 Janderup i Varde Kommune. Vilkårene sikrer, at udvidelse og drift af husdyrbruget kan ske uden at påvirke miljøet væsentligt.

Miljøet skal i denne sammenhæng forstås som omgivelserne i bred forstand, herunder befolkning, flora og fauna, vandmiljø, landskab og kulturhistorie samt ressourceforbrug.

Da det er 8 år siden der i 2008 blev givet en § 12-miljøgodkendelse til husdyrbruget gennemføres der i samme sagsgang en revurdering af denne samt det tillæg (nr. 1), som blev givet i 2013.

I forbindelse med udarbejdelse af revurdering og tillæg nr. 2 til miljøgodkendelse, har Varde Kommune udarbejdet en miljøteknisk beskrivelse og vurdering af det ansøgte projekt. Denne danner baggrund for afgørelsen om miljøgodkendelse, herunder de stillede vilkår, se afsnit 4.

Ansøgningen om miljøgodkendelse og revurdering af husdyrbruget har ikke været offentliggjort på Varde Kommunes hjemmeside.

Et udkast til revurdering og tillæg nr. 2 til miljøgodkendelsen har været sendt i parts/nabohøring i 3 uger, hvor der er mulighed for at komme med synspunkter, kommentarer eller indsigelser til projektet.

Copyright på kort: Grundkort – Varde kommune, Matrikelkort – GST, Luftfoto – Cowi.

2 Baggrund for tillæg nr. 2 til miljøgodkendelse

2.1 Datablad

Ejer / Ansøger:	Pia og Lars Tobiasen
Kontaktperson:	Lars Tobiasen, tlf. 7525 9206, mobil 5095 1580, p.tobiasen@mail.dk
Husdyrbrugets navn og adresse:	Bavnehøjvej 23, 6851 Janderup
Ejerlav og matrikel nr.:	Janderup By, Janderup 6d, 1n, 3c, 1x Hyllerslev By, Janderup 17a, 29a, 17h, 17g, 29c, 28l Nr. Hebo By, Janderup 1c, 2b, 4f Sdr. Hebo By, Janderup 2u
Virksomhedens art:	Malkekvægbrug
Ejendomsnummer:	5730030516
CHR-nummer:	44797
CVR-nummer:	25299663
Konsulent:	Peder Chr. Thomsen, Jysk Landbrugsrådgivning, John Tranums Vej 25, 6705 Esbjerg Ø, tlf. 7660 2181, pct@jlbr.dk
Tilsynsmyndighed:	Varde Kommune
Udkast i nabohøring:	22. juli 2016
Godkendelsesdato:	18. august 2016

2.2 Baggrund og historik

Husdyrbruget er tidligere godkendt efter Husdyrloven i form af en § 12-miljøgodkendelse den 16. juni 2008 (fremover benævnt MGK2008) og et tillæg (nr. 1) til denne fra den 25. januar 2013.

MGK2008 omhandlede nybyggeri og udvidelse af besætningen. Tillægget fra 2013 omhandlede en ændring i forhold til i hvilken stald, der skal installeres skrabe anlæg på spaltegulvene.

Pia og Lars Tobiasen har søgt om tillæg nr. 2 til miljøgodkendelsen på baggrund af et ønske om at udvide dyreholdet yderligere på Bavnehøjvej 23, 6851 Janderup.

Ansøgningen er modtaget af Varde Kommune den 24. juli 2015.

I forbindelse med sagsbehandlingen er der indhentet supplerende oplysninger.

Revurdering og tillæg nr. 2 til miljøgodkendelsen er udarbejdet ud fra ansøgning nr. 75462, version 4, som er indsendt den 21. juli 2016.

3 Godkendelse

Varde Kommune har afgjort, at husdyrbruget på Bavnehøjvej 23, 6851 Janderup kan udvides som ansøgt. Der er nærmere redegjort for de vurderinger der ligger til grund for afgørelsen i den miljøtekniske beskrivelse og vurdering.

Miljøgodkendelsen meddeles efter § 12 i ”Lovbekendtgørelse nr. 442 af 13. maj 2016 om miljøgodkendelse m.v. af husdyrbrug”, herefter benævnt husdyrloven, på en række nærmere angivne vilkår i afsnit 4.

Husdyrbruget skal til enhver tid leve op til gældende regler i love og bekendtgørelser – også selvom disse regler eventuelt måtte være skærpede i forhold til denne miljøgodkendelse.

Det skal i øvrigt bemærkes, at tilladelser og godkendelser der vedrører anden lovgivning, for eksempel byggetilladelse, skal indhentes særskilt.

Henvendelse om miljøgodkendelsen kan ske til Varde Kommune, Erhvervscenteret - Landbrug.

Eventuelle udvidelser og ændringer af husdyrbrugets anlæg, som ikke fremgår af denne godkendelse, skal meddeles til – og godkendes af Varde Kommune inden disse gennemføres.

3.1 Beskrivelse af projektet

Pia og Lars Tobiasen ønsker at udvide kvægbesætningen i eksisterende stalde, således at besætningen udvides til 625,91 DE, se tabel 1.

Der sker ingen ydre bygningsmæssige ændringer.

3.2 Revurdering

Da der er gået 8 år siden der i 2008 blev givet en § 12-miljøgodkendelse til husdyrbruget, vælger Varde Kommune derfor samtidig med sagsbehandling af ansøgning om tillæg nr. 2 til miljøgodkendelsen at gennemføre en revurdering af MGK2008 inklusiv tillæg nr. 1 til miljøgodkendelsen fra 2013.

Revurderingen gennemføres med hjemmel i § 39 jævnfør § 41 i Lov om miljøgodkendelse mv. af husdyrbrug.

Næste regelmæssige vurdering skal foretages, når der er forløbet 10 år. Det vil sige i 2026.

3.3 Supplerende oplysninger

I forbindelse med sagsbehandlingen har Varde Kommune orienteret og indhentet oplysninger fra følgende: Nabohøring ved berørte naboer

3.4 Forudsætninger

Varde Kommune forudsætter, at projektet gennemføres og drives som beskrevet i ansøgningen nr. 75462 version 3.

Tillæg til miljøgodkendelsen meddeles på vilkår, der sikrer at kravene i § 27 og § 29 i Husdyrloven opfyldes. Der stilles derfor følgende vilkår til husdyrbrugets anlæg og arealer:

4 Vilkår for miljøgodkendelsen

Vilkårene i MGK2008 og tillæg nr. 1 til MGK2008 er blevet gennemgået og revurderet i forbindelse med dette tillæg nr. 2 til miljøgodkendelse, og nedenstående vilkår er de vilkår, som samlet gælder for hele produktionen på Bavnehøjvej 23 fremadrettet:

4.1 Årsproduktion

- a. Husdyrbruget må maksimalt have et dyrehold bestående af 340 malkekøer (11.000 kg EKM), 233 kvier (6-25 mdr.), 84 kalve (0-6 mdr.) og produktionen af 170 tyrekalve (40-50 kg.), hvilket svarer til 625,90 dyreenheder (DE). Årsproduktionen / dyreholdet opgøres på basis af planåret (1. august til 31. juli).

4.2 Drift og indretning

- a. Husdyrbrugets drift og indretning skal være i overensstemmelse med de oplysninger der fremgår af den miljøtekniske beskrivelse, med mindre andet fremgår af miljøgodkendelsens vilkår.
- b. Miljøgodkendelsen bortfalder, såfremt den ikke er udnyttet inden 2 år fra godkendelsesdatoen.
- c. Et dyrehold svarende til 4,28 DE skal hvert år afgræsse udenfor udbringningsarealerne. Det kan f.eks. være 20 kvier (6-21 mdr.) i 6 måneder om året, som det fremgår af ansøgningen.
- d. Gyllebeholder (bygning 13, figur 2), skal fjernes, når den ikke længere er nødvendig for driften.
- e. Al håndtering ved gyllebeholderen skal vende væk fra markvandingsboringen.

4.3 Landskabsinteresser

- a. Placering, udformning, arkitektur og materialevalg af nybyggeri skal følge beskrivelsen i den miljøtekniske redegørelse.
- b. Der skal etableres beplantning øst og syd for den nye staldbygning (bygning 2 og 2a, figur 2), samt omkring gyllebeholderen (bygning 13, figur 2).

4.4 Ændringer på husdyrbruget

- a. Drifts-, indretnings- eller bygningsmæssige ændringer, der er relevante i forhold til miljøgodkendelsen, skal anmeldes til Varde Kommune inden gennemførelsen. Varde Kommune vurderer derefter om de aktuelle planer for ændring/udvidelse kan ske indenfor rammerne af denne miljøgodkendelse.
- b. De vilkår der vedrører driften, skal være kendt af de ansatte/andre der er beskæftiget med den pågældende del af driften. Et eksemplar af miljøgodkendelsen skal til enhver tid være tilgængeligt for de personer, der har ansvaret for husdyrbrugets daglige drift.

4.5 Ammoniakreducerende tiltag

- a. Græsmarksafgrøder skal udgøre mindst 25 % af totalrationen for malkekøer inklusiv opdræt.
- b. I bygning 2, se figur 2 skal der i gangarealet være etableret faste, drænedede gulve med skraber.

Hvis gulvet er støbt på stedet skal det være dimensioneret med et fald på minimum 1,5 % mod gulvmidte. Præfabrikerede gulve skal have et fald på minimum 1,0 % fald mod gulvmidte.

Gulvet skal være udført med ajlefløb. Lysningsarealet til ajlefløb/gylleopsamling må maksimalt udgøre 5 % af det samlede gangareale.

Der skal hver dag foretages skrabninger mindst hver anden time. Skraberens skal være forsynet med timer, og skal vedligeholdes i overensstemmelse med producentens vejledning. Vejledningen skal opbevares på husdyrbruget.

Enhver form for driftsstop skal noteres i logbog med angivelse af årsag og varighed. Tilsynsmyndigheden skal underrettes ved driftsstop, der har en varighed af mere end 2 uger.

- c. I bygning 2a, se figur 2, skal der i gangarealerne være installeret spalteskraber, som hver dag skraber spalterne mindst hver 4. time. Tværgange, som ikke skrabes automatisk, skal hver dag rengøres manuelt mindst 2-3 gange.

Skraberens skal være forsynet med timer, og skal vedligeholdes i overensstemmelse med producentens vejledning. Vejledningen skal opbevares på husdyrbruget.

Enhver form for driftsstop skal noteres i logbog med angivelse af årsag og varighed. Tilsynsmyndigheden skal underrettes ved driftsstop, der har en varighed af mere end 2 uger.

4.6 Opbevaring og håndtering af husdyrgødning

- a. Gyllebeholderne skal jævnligt, og mindst én gang årligt, visuelt kontrolleres for skader og brud, herunder kabelbrud. Eventuelle brud eller skader skal straks udbedres.
- b. Udbringning af husdyrgødning skal ske i overensstemmelse med god landmandspraksis, således at lugtgener søges begrænset mest muligt.
- c. Påfyldning af gylle til gyllevogn og lignende skal altid ske under opsyn.
- d. I forbindelse med påfyldning af gylle fra gyllebeholdere må der ikke spildes gylle, således at der er fare for forurening af grund- eller overfladevand - herunder vandløb eller søer.

4.7 Opbevaring og håndtering af ensilage og ensilagesaft

- a. Opbevaring af ensilage i markstak, skal ske under overholdelse af afstandskravene i Husdyrlovens § 8, og ensilagemarkstakke bør placeres på skiftende lokaliteter år efter år.

- b. Udsprinkling af overfladevand fra ensilageplansiloerne med tilhørende befæstede arealer skal ske i henhold til Landbrugets Byggeblad nr. 103.10-05.

Overfladevandet skal i de perioder af året, hvor det ikke er muligt / lovligt at udsprinkle det, pumpes i gyllebeholder.

4.8 Lugt

- a. Hele ejendommen og dens omgivelser skal renholdes således, at lugtgener begrænses mest muligt.
- b. Såfremt tilsynsmyndigheden skønner, at lugtgener i omgivelserne vurderes at være væsentligt større end der kan forventes ifølge grundlaget for miljøvurderingen, skal husdyrbruget lade foretage undersøgelse af muligheder for begrænsning af lugtkilder og/eller behandling af afkastluften. Undersøgelsens omfang vil blive fastsat af tilsynsmyndigheden på baggrund af en konkret vurdering af sagen. Lugtundersøgelser kan maksimalt kræves én gang pr. år. Virksomheden afholder selv omkostningerne til dokumentation, undersøgelser og målinger.

4.9 Støj

- a. Husdyrbrugets bidrag til støjbelastningen må, ved udendørs opholdsarealer ved boliger beliggende i landzone uden for eget skel, ikke overskride de anførte værdier 1,5 meter over terræn i frit felt:

Tidspunkt	Støjgrænser	Reference tidsrum
Dag		
Mandag - fredag kl. 07 - 18	55 dB(A)	8 timer
Lørdag kl. 07 - 14	55 dB(A)	7 timer
Lørdag kl. 14 - 18	45 dB(A)	4 timer
Søn- og helligdag kl. 07 - 18	45 dB(A)	8 timer
Aften		
Alle dage kl. 18 - 22	45 dB(A)	1 time
Nat		
Alle dage kl. 22 - 07	40 dB(A)	½ time

Støjgrænser

- b. Støjens maksimalværdi må om natten ikke overstige ovenstående grænseværdier med mere end 15 dB(A) ved alle beboelser.
- c. Ved dokumentation for overholdelse af støjvilkår skal der ses bort fra kortvarig sæsonafhængig kørsel udenfor ejendommen f.eks. pløjning og høst.
- d. Hvis tilsynsmyndigheden vurderer det nødvendigt, skal husdyrbruget dokumentere, at støjvilkåret er overholdt. Dokumentationen skal belyse støjbelastningen med husdyrbruget i fuld repræsentativ drift. Dette kan dog højst kræves en gang årligt, såfremt ovennævnte støjgrænser overholdes.

Dokumentationen skal ske i form af resultat af en støjmåling udført efter retningslinjerne i Miljøstyrelsens vejledning nr. 5 og 6/1984, eller efter en beregning udført efter den nordiske beregningsmetode for ekstern støj fra virksomheder jf. Miljøstyrelsens vejledning nr. 5/1993. Ved ændringer skal den nyeste vejledning anvendes.

Er dokumentationen udført som beregning, skal den indeholde de oplysninger om beregningsforudsætningerne, som er nødvendige for vurdering af rigtigheden af beregningsresultaterne. Er dokumentationen udført som måling, skal driftsforholdene under målingen beskrives. Som udgangspunkt accepteres en ubestemthed på de målte eller beregnede støjbelastninger på max. +/- 3 dB(A).

- e. Målingerne eller beregningerne skal udføres af en person eller et laboratorium, som er akkrediteret af DANAK eller godkendt af Miljøstyrelsen til "Måling – ekstern støj".
- f. Resultaterne skal sendes til tilsynsmyndigheden senest 1 måned efter målingernes gennemførelse.

4.10 Støv

- a. Drift af anlægget må ikke medføre væsentlige støvgener uden for ejendommens eget areal.

4.11 Transport

- a. Transport til- og fra husdyrbruget skal fortrinsvis foregå i dagtimerne. Mælketransporter kan dog forgå døgnet rundt i henhold til mejeriets køreplaner. Det samme gælder afhentning af levende dyr. I forbindelse med kortvarige sæsonbetonede arbejder som f.eks. høst og gødningsudkørsel tillades kørsel udenfor dagtimerne.
- b. Ved transport af gylle på offentlige veje skal gyllevognens åbninger være forsynet med låg eller lignende, således at spild ikke kan finde sted. Skulle der alligevel ske spild af gylle, skal dette straks opsamles.

4.12 Skadedyr

- a. Der skal på ejendommen foretages effektiv fluebekæmpelse i overensstemmelse med de til enhver tid nyeste retningslinjer fra Aarhus Universitet, Institut for Agroøkologi.
- b. Opbevaring af foder skal ske på en sådan måde, at der ikke opstår risiko for tilhold af skadedyr.

4.13 Spildevand og overfladevand

- a. Sanitært spildevand skal ledes til et lovligt, og af Varde Kommune godkendt afløbssystem. Spildevandsanlægget skal vedligeholdes i overensstemmelse med de dertil hørende driftsvejledninger.
- b. Spildevand fra rengøring af stalde og malkestald skal ledes til gyllesystemet og anvendes efter gældende regler.
- c. Overfladevand fra befæstede arealer, som kan være forurenede med næringsstoffer, skal opsamles og udbringes i henhold til gældende regler.

4.14 Oplag af olie, pesticider og øvrige kemikalier

- a. Opbevaring af kemikalier, samt spildolie og kemikalieaffald, skal foregå i rum med fast bund og uden mulighed for forurening af jord, afløbssystem, grundvand og vandløb.
- b. Opbevaring af diesel / fyringsolie i overjordiske tanke skal ske i en typegodkendt beholder og på varig og stabil bund, og der må ikke være mulighed for afløb til jord, kloak, overfladevand eller grundvand.

4.15 Affald

- a. Animalsk affald og døde dyr skal fjernes fra ejendommen inden der opstår kadaverøse forandringer, der kan give anledning til lugtgener eller andre uhygiejniske forhold. Affaldet skal bortskaffes til autoriseret destruktionsanstalt.
- b. Erhvervsaffald skal kildesorteres, og skal håndteres og bortskaffes i overensstemmelse med Varde Kommunes til enhver tid gældende Regulativ for Erhvervsaffald.
- c. Klinisk risikoaffald er omfattet af Varde Kommune Regulativ for Erhvervsaffald. Medicinrester og tom medicinemballage (f.eks. flasker) skal leveres retur til dyrlæge, apotek eller anden godkendt modtager. Klinisk affald (sprøjter, kanyler og andre skarpe genstande) skal afhentes/ afleveres til godkendt modtager efter behov, dog mindst 1 gang årligt.
- d. Forbrændingseget affald og deponi affald skal håndteres og bortskaffes i overensstemmelse med Varde Kommunes til enhver tid gældende Regulativ for Erhvervsaffald.
- e. Genanvendeligt erhvervsaffald skal håndteres og bortskaffes efter den til enhver tid gældende Affaldsbekendtgørelse.

4.16 Lys

- a. Driften må ikke medføre væsentlige lysgener uden for ejendommens eget areal.

4.17 Udbringningsarealer

- a. Der må kun udbringes husdyrgødning på de arealer der fremgår af miljøgodkendelsen. Ændringer af udbringningsarealet skal anmeldes til Varde Kommune.
- b. Der skal ud over de til enhver tid gældende regler, etableres mindst 6 % af harmoniarealet med roer, græs eller græsefterafgrøder.

4.18 Egenkontrol

- a. Dokumentation skal opbevares samlet, i papirform eller elektronisk, og være lettilgængelige for tilsynsmyndigheden. Dokumentationen skal fremvises til tilsynsmyndigheden på forlangende og skal gemmes minimum 5 år.

4.19 Bedste tilgængelige teknik

- a. Anlæg der er særligt energiforbrugende, f.eks. køleanlæg til mælk skal kontrolleres og vedligeholdes således, at de altid kører energimæssigt optimalt.

4.20 Uheld og risici

- a. Alle uheld og driftsforstyrrelser, herunder evt. spild på udendørs arealer, der kan medføre forurening, skal straks meddeles alarmcentralen (tlf.: 112) og efterfølgende Erhvervscenteret, Varde Kommune (tlf.: 7994 6800).

4.21 Ophør

- a. Ophører udnyttelse af miljøgodkendelsen helt eller delvist i tre på hinanden følgende år bortfalder den del der ikke har været udnyttet de seneste tre år.
- b. Ved ophør af driften, skal tilsynsmyndigheden orienteres.
- c. Ved ophør af driften, skal der træffes de nødvendige foranstaltninger for at undgå forureningsfare. Alle opbevaringsanlæg skal tømmes og rengøres, og ejendommen skal fremstå i miljømæssig god stand.

5 Klagevejledning

Denne revurdering af miljøgodkendelsen samt tillæg til miljøgodkendelsen kan påklages til Natur- og Miljøklagenævnet i henhold til § 76 i Husdyrloven af de klageberettigede, der fremgår af lovens §§ 84-87.

Hvis du ønsker at klage over afgørelsen skal du gøre det elektronisk og direkte til Natur- og Miljøklagenævnet via Klageportalen. Du kan få adgang til Klageportalen via Natur og Miljøklagenævnets hjemmeside: www.nmkn.dk.

Din klage skal være modtaget af Natur- og Miljøklagenævnet senest den 16. september 2016 (4 uger efter offentliggørelsen).

Det er en betingelse for behandling af din klage, at du indbetaler et gebyr til Natur- og Miljøklagenævnet.

Vejledning om hvordan du klager og om gebyrordningen kan du finde på Natur- og Miljøklagenævnets hjemmeside, www.nmkn.dk.

Samme sted fremgår det også, at der er visse særlige forhold, som kan begrunde en undtagelse fra kravet om at klage via Klageportalen.

Har du brug for yderligere oplysninger eller hjælp til Klageportalen, kan du kontakte nmkn@nmkn.dk eller tlf. 7254 1101.

Såfremt afgørelsen ønskes indbragt for domstolene, skal søgsmål være anlagt inden 6 måneder fra afgørelsens offentliggørelse samt være i overensstemmelse med § 26 i forvaltningsloven.

6 Offentliggørelse

Denne revurdering samt tillæg til miljøgodkendelsen vil være offentliggjort på Varde Kommunes hjemmeside fra 19. august til 16. september 2016.

Se: www.vardekommune.dk/afgoerelser (se under "Miljøgodkendelser")

På Varde Kommunes vegne den 18. august 2016



Jørgen Enevoldsen

Miljømedarbejder

Kopi sendt til:

- Peder Chr. Thomsen, Jysk Landbrugsrådgivning, e-mail: pct@jlbr.dk
- Sundhedsstyrelsen, Embedslægeinstitutionen Syddanmark, Sorsigvej 35, 6760 Ribe, e-mail: sesyd@sst.dk
- Danmarks Fiskeriforening, Nordensvej 3, Taulov, 7000 Fredericia, e-mail: mail@dkfisk.dk
- Ferskvandsfiskeriforeningen for Danmark, v. Niels Barslund, Vormstrupvej 2, 7540 Haderup, e-mail: nb@ferskvandsfiskeriforeningen.dk
- Arbejderbevægelsens Erhvervsråd, Reventlowsgade 14,1, 1651 Kbh.V, e-mail: ae@aeraadet.dk
- Forbrugerrådet, Fiolstræde 17, 1017 Kbh.K, e-mail: fbr@fbr.dk
- Det Økologiske Råd, Blegdamsvej 4B, 2200 Kbh.N, e-mail: husdyr@ecocouncil.dk
- Danmarks Sportsfiskerforbund, Skyttevej 4, 7182 Bredsten, e-mail: post@sportsfiskeren.dk
- Danmarks Naturfredningsforening, Masnedøgade 20, 2100 København Ø, e-mail: dnvarde-sager@dn.dk
- Dansk Ornitologisk Forening, Vesterbrogade 140, 1620 Kbh.V, e-mail: natur@dof.dk samt lokalforeningen for sydvestjylland e-mail: varde@dof.dk

7 Miljøteknisk beskrivelse og vurdering

Beliggenhed, landskab og kulturmiljø

7.1 Beliggenhed

Husdyrbruget ligger på adressen Bavnehøjvej 23, 6851 Janderup, ca. 1,3 km nordøst for Janderup.

Nærmeste byzone og samlet bebyggelse er Janderup, se figur 1.

Nærmeste nabo uden landbrugspligt, Bavnehøjvej 28 er beliggende ca. 90 m sydøst for husdyrbruget, se figur 1.

De nærmeste øvrige nabobeboelser er Bavnehøjvej 15 og 19 samt Nr Hebovej 5, 10 og 12, se figur 1.



Figur 1. Husdyrbruget i forhold til byzone, samlet bebyggelse og nærmeste naboer.

Varde Kommune vurderer at beliggenheden er tilstrækkeligt beskrevet.

7.2 Afstandskrav

Afstandskravene i henhold til § 6 i Husdyrloven er overholdt, da husdyrbrugets anlæg ikke er beliggende:

- indenfor et eksisterende eller ifølge kommuneplanens rammedel fremtidigt byzone- eller sommerhusområde
- i et område i landzone, der i lokalplan er udlagt til boligformål, blandet bolig og erhvervsformål eller til offentlige formål med henblik på beboelse, institutioner, rekreative formål og lign.,
- i en afstand mindre end 50 m fra ovennævnte områder eller
- i en afstand mindre end 50 m fra en nabobeboelse.

Følgende af afstandskravene i henhold til § 8 i husdyrloven er overholdt:

- almene vandforsyningsanlæg (50 m)
- vandløb, dræn og søer (15 m)
- offentlig vej og privat fællesvej (15 m)
- levnedsmiddelvirksomhed (25 m)
- beboelse på samme ejendom (15 m)
- naboskel (30 m)

Følgende af afstandskravene i henhold til § 8 i husdyrloven er ikke overholdt:

- ikke almene vandforsyningsanlæg (25 m)

Bygning 2a, se figur 2, ligger i en afstand af ca. 15 m fra markvandingsboring DGU 121.414. Der er meddelt dispensation i miljøgodkendelsen fra 2008, med vilkår om en årlig analyse. Vilkåret om årlig analyse er efter en konkret vurdering ophævet i tillæg nr. 1 til miljøgodkendelsen fra 2013. Varde Kommune vurderer, at der ikke er grundlag for igen at skulle stille vilkår om en årlig analyse i forbindelse med dette tillæg nr. 2 til miljøgodkendelse.

7.3 Landskab og kulturmiljø

I forbindelse med sagsbehandlingen er husdyrbrugets beliggenhed i forhold til udpegningerne i Varde Kommunes Kommuneplan 2013 samt fredninger blevet gennemgået. Husdyrbrugets anlæg ligger **indenfor**

- Landzone
- Overgangslandskab
- Særligt værdifuldt landbrugsområde
- Skovrejsningsområde

Af Kommuneplan 2013 for Varde Kommune fremgår det blandt andet, at

Tilladelse til om- eller nybyggeri i **det åbne land** (Landzone) kan ledsages af vilkår, som sikrer, at byggeriet udformes, så de landskabelige, naturmæssige og kulturhistoriske værdier ikke påvirkes utilsigtet.

I **overgangslandskaber** skal nye bygninger og anlæg, der visuelt vil opleves fra dal- eller kystlandskaber tilpasses landskabets karakter, særligt med hensyn til beplantning, placering, udformning og materialevalg.

I **særligt værdifulde landbrugsområder** skal det sikres, at arealerne kan anvendes længst muligt til landbrugsmæssige formål før overgangen til anden anvendelse.

I **særligt værdifulde landbrugsområder** med **skovrejsningsinteresser** har skovrejsning høj prioritet.

I **særligt værdifulde landbrugsområder** med **naturinteresser** har foranstaltninger, der fremmer internationale, nationale og regionale landskabelige og naturmæssige interesser, høj prioritet.

Der er ingen **sten- og jorddiger** i umiddelbar nærhed af anlægget.

Anlægget ligger udenfor å-beskyttelseslinje, sø-beskyttelseslinje, strand-beskyttelseslinje, skovbyggelinje og beskyttelseslinje for fredede fortidsminder.

Der sker ingen ydre bygningsmæssige ændringer, som følge af dette tillæg til miljøgodkendelse.

I MGK2008 er der stillet vilkår om at der skal etableres beplantning øst og syd for den nye stald (bygning 2 og 2a, figur 2) samt omkring ny gyllebeholder (bygning 13, figur 2). Vilkåret videreføres i dette tillæg til miljøgodkendelse.

Varde Kommune vurderer at udvidelsen ikke er i strid med Kommuneplan 2013 for Varde Kommune.

Husdyrhold og drift

7.4 Dyreholdets størrelse før og efter udvidelsen

I tabel 1 ses antal dyr før og efter udvidelsen. Besætningen består af malkekøer og opdræt af tung race. Tillægget fra 2013 omhandlede udelukkende ændringer i teknikken til reduktion af ammoniakfordampningen og således blev der ikke godkendt ændringer i dyreholdet.

Dyreart	Før 2007		MGK 2008		Efter udvidelsen	
	Antal	DE	Antal	DE	Antal	DE
Køer	136	181,34	283	332,94		
Køer, 11.000 kg EKM					340	494,28
Kvier (6-28 mdr.)	112	54,00	236	90,91		-
Kvier (6-25 mdr.)	-	-			233	107,83
Kalve (0-6 mdr.)	23	6,02	64	13,06	84	22,68
Tyrekalve (40-50 kg.)	0	0	150	0,92	170	1,11
Slagtesvin	1.450	35,25				
I alt		276,61		437,83		625,90

Tabel 1. Antal dyr før og efter udvidelsen.

Det godkendte dyrehold før 2007 udgjorde efter de dagældende dyreenhedsdefinitioner 249 DE. Dyreholdet i MGK2008 er i tabel udregnet efter de dyreenhedsdefinitioner, som var gældende i 2008.

Noget af opdrættet er opstaldet på Ør. Kærupvej 13, 6851 Janderup.

Varde Kommune vurderer at dyreholdet er tilstrækkeligt beskrevet.

7.5 Indretning

Oversigt over husdyrbrugets bygninger fremgår af figur 2.

Bygning 1

Eksisterende stald, indrettet som **sengestald med spalter (kanal, bagskyl eller ringkanal)** med plads til **140 kvier (6-21 mdr.)**.

Bygning 2

Del af ny kostald indrettet som **sengestald med fast drænet gulv og skrabning hver 2. time** med plads til **296 køer**.

Bygning 2a

Del af ny kostald indrettet som **sengestald med spalter (kanal, bagskyl eller ringkanal)** til **29 malkekøer og 53 kvier (21-25 mdr.)** og som **dybstrøelsesstald** til **15 køer**.

Bygning 3

Ældre staldbygning, som ikke længere anvendes som stald.



Figur 2. Oversigt over husdyrbrugets bygninger.

Bygning 4

Tidligere slagtesvinestald, der i fremtiden indrettes til opstaldning af **20 kvier (6-21 mdr.) i dybstrøelse** samt opstaldning af **20 kvier (6-21 mdr.) i spaltegulvbokse**. De kvier der er opstaldet i spaltegulvbokse er udegående seks måneder om året.

Bygning 5

Eksisterende kalvestald, hvor der opstaldes **70 kalve (1-6 mdr.) på dybstrøelse**.

Bygning 6

Foderlade med mulighed for opstaldning af **14 småkalve på dybstrøelse i kalvehytter (0-1 mdr.)**

Bygning 7

Maskinhus.

Bygning 8

Plads med kalvehytter, hvor der opstaldes **14 småkalve (0-1 mdr.)** og produktion af **170 tyrekalve (40-50 kg) på dybstrøelse**.

Bygning 9

Ensilageplansiloer, ca. 525 m².

Bygning 10

Ensilageplansiloer, ca. 1.180 m².

Bygning 11

Gyllebeholder, 1.030 m³.

Bygning 12

Gyllebeholder, 2.245 m³.

Bygning 13

Gyllebeholder, 5.000 m³.

Bygning 14

Møddingsplads.

Bygning 15

Beboelse.

Varde Kommune vurderer at indretningen er tilstrækkelig beskrevet.

Når det gælder ensilageplansiloer etableret efter år 2002 gælder reglerne om afgrænsning og afløb i §§ 16 og 24 i husdyrgødningsbekendtgørelsen. Sidebegrænsning skal bestå af en 1 m høj mur eller en 2 m bred randbelægning. De 2 meter randbelægning skal alle steder som minimum have 3 % fald mod afløb. Da det i dette tillæg til miljøgodkendelse drejer sig om eksisterende siloer, og det er almindeligt gældende lovgivning, finder Varde Kommune det ikke nødvendigt at stille vilkår vedrørende det i denne miljøgodkendelse.

Der stilles vilkår om, at husdyrbrugets indretning og drift skal være i overensstemmelse med de oplysninger der fremgår af denne miljøtekniske beskrivelse.

7.6 Forbrug af vand og energi

Ansøger har oplyst følgende anslåede årlige forbrug af vand og energi, se tabel 2.

	Før 2007 (mængde/år)	MGK2008 (mængde/år)	Ansøgt (mængde/år)	Ændring (mængde/år)	Ændring %
Elforbrug (kWh)	120.000	140.000	150.000	+ 30.000	+ 25
Vandforbrug (m ³ , stalde)	6.250	13.000	16.500	+ 10.250	+ 164
Olieforbrug (l)	27.000	30.000	31.500	+ 4.500	+ 17

Tabel 2. Ejendommens forbrug af el, vand og olie.

Ansøger oplyser følgende:

Tabel 2 viser forbruget af el, diesel og vand. Forskellen i forbruget er vist i forhold til den oprindelige godkendelse. Det stigende elforbrug skyldes hovedsagelig de flere malkninger i robotterne. Dieselolieforbruget er steget pga. den stigende kørsel med foder til besætningen. Stigningen i vandforbruget skyldes besætningsudvidelsen.

For at nedsætte energiforbruget udnyttes varmen fra kølingen af mælken i det nye mælkeanlæg til opvarmning af vand. Der er ikke længere mekanisk ventilation i driftsbygningerne – der er i dag kun naturlig ventilation.

I kostalden er der monteret flydestop på alle drikkekar, så overløb forhindres.

Varde Kommune vurderer, at energi- og vandforbruget er tilstrækkeligt beskrevet.

7.7 Affald

Ansøger oplyser følgende:

I forhold til affald, angiver Tabel 3 en oversigt over bortskaffelse af fast affald og kemikalier.

Affaldsart	Mængde	Opbevaring	Bortskaffelse
Døde dyr	Afhentning hver 2. uge	Indrettet plads ved vejen	DAKA
Dagrenovation		Container	Kommunal ordning
Farligt affald <ul style="list-style-type: none"> • Olie- og kemikalieaffald • Pesticidrester • Medicinrester • Spidse og skarpe genstande 	Ca. 250 l om året Ingen kemikalieaffald Ingen pesticidrester	I tromler i værkstedet Spidse og skarpe genstande opbevares i teknikrum	Olieselskabet Medicinrester afleveres til dyrlægen Spidse og skarpe genstande afleveres til genbrugsplads
Brandbart affald <ul style="list-style-type: none"> • Plast • Engangsklude fra malkning • Pap og papir • Metal 	Afhentes ca. 800 l hver 2. uge	Container der er placeret i maskinhuset	ESØ
Ikke brændbart affald <ul style="list-style-type: none"> • Plast 	50 kg/år	Container	Afleveres på kommunal genbrugsplads
Jern og metal	Variierende	Jerncontainer	Skrothandler

Tabel 3. Bortskaffelse af affald

Affaldet opbevares og bortskaffes i overensstemmelse med Varde kommunes gældende regler om affaldshåndtering og miljøgodkendelsens vilkår.

Placeringen for opbevaring af affald er ikke ændret siden miljøgodkendelsen i 2008.

Husdyrbruget er omfattet af Varde Kommunes til enhver tid gældende Regulativ for Erhvervsaffald, og er dermed forpligtet til at kildesortere og bortskaffe alt erhvervsaffald i henhold til denne og den til enhver tid gældende Affaldsbekendtgørelse.

Varde Kommune gør opmærksom på at afbrænding af affald er ikke tilladt. Jævnfør § 1, stk. 2 i Miljøministeriets bekendtgørelse nr. 1317 af 20. november 2006 (med senere ændringer) om "Forbud mod markafbrænding af halm mv." er det dog tilladt at foretage afbrænding af våde halmballer og halm, der har været anvendt til overdækning og lignende. Brandmyndigheden skal orienteres inden afbrændingen iværksættes.

Der er i MGK2008 stillet vilkår vedrørende affald. Vilkårene er blevet gennemgået og tilrettet i henhold til ovenstående.

Varde Kommune vurderer ud fra ansøgers redegørelse at fast affald, olie og kemikalier opbevares, håndteres og bortskaffes miljømæssigt forsvarligt på husdyrbruget.

7.8 Oplag af diesel- og fyringsolie

Ansøger oplyser følgende:

Der er en dieselolietank på 2.500 l fra 2003 på betongulv uden afløb.

I BBR er der nævnt 4 andre beholdere: 3.000 l fra 1978. 1.200 l fra 1983. 4.000 l fra 1978 og ? l fra 1978. Tanken på 4.000 l fra 1978 er stadig på ejendommen. De øvrige tanke, der er nævnt i BBR, findes ikke. Tanken på 4.000 l fra 1978 er taget ud af brug. Det er en nedgravet fyringsolietank, som vil blive gravet op.

Varde Kommune gør opmærksom på, at opbevaring af diesel- og fyringsolie i overjordiske tanke skal ske i en typegodkendt beholder på varigt og stabilt underlag, og at der ikke må være risiko for afløb til jord, kloak, overfladevand eller grundvand.

Der er i MGK2008 stillet vilkår vedrørende olietanke, som er omfattet af generel lovgivning. Vilkåret videreføres derfor ikke.

Varde Kommune vurderer ud fra ansøgers redegørelse, at diesel- og fyringsolie opbevares og håndteres miljømæssigt forsvarligt på husdyrbruget.

7.9 Husdyrgødning - produktion, opbevaring og udbringning

Den årlige produktion af flydende husdyrgødning på Bavnehøjvej 23 forventes samlet set siden 2007 at stige fra 5.950 m³ til 11.944 m³, og den årlige produktion af dybstrøelse forventes samlet set at stige fra 42 m³ til 524 m³.

Flydende husdyrgødning omfatter gylle og hvad der i øvrigt ledes til gylleanlægget i form af ensilagesaft, møddingsvand, vaskevand mv. Produktionen af husdyrgødning før og efter udvidelsen fremgår af tabel 4.

Husdyrgødning	Før 2007 (m ³)	MGK2008 (m ³)	Ansøgt (m ³)	Ændring (m ³)
Gylle	5.485	8.270	11.526	+ 6.041
Ekstra tilløb	465	2.109	418	- 47
Flydende husdyrgødning i alt	5.950	10.379	11.944	+ 5.994
Fast husdyrgødning i alt	42	214	524	+ 482

Tabel 4. Årlig produktion af husdyrgødning på Bavnehøjvej 23.

Opbevaringsanlæg for husdyrgødning skal have en kapacitet, der er tilstrækkelig til, at udbringningen kan ske i overensstemmelse med reglerne i Husdyrgødningsbekendtgørelsen. Efter de gældende regler vil dette normalt svare til 9 måneders husdyrgødningsproduktion.

På husdyrbruget vil der efter udvidelsen være en samlet opbevaringskapacitet til flydende husdyrgødning på 9.187 m³, svarende til 9,2 måneders opbevaringskapacitet. Opbevaringskapaciteten til den flydende husdyrgødning fremgår af tabel 5.

Opbevaringsanlæg	Før udvidelsen (m ³)	Efter udvidelsen (m ³)	Opførselsår/10 års beholderkontrol
Gylletank (bygn. 11)	1.030	1.030	1998 / 2015
Gylletank (bygn. 12)	2.545	2.545	2007 / - - - -
Gylletank (bygn. 13)	5.000	5.000	2008
Gyllekanaler	612	612	
I alt	9.187	9.187	

Tabel 5. Ejendommens opbevaringskapacitet før og efter udvidelsen.

Dybstrøelse fra husdyrholdet opbevares på møddingsplads / som kompost i markstak. På husdyrbruget vil der efter udvidelsen være en samlet opbevaringskapacitet til dybstrøelse på 320 m³, svarende til 7,3 måneders opbevaringskapacitet.

Når det gælder opbevaring af kompost i markstak gælder reglerne i Miljøstyrelsens "Vejledning om etablering og overdækning af kompost i markstakke samt overdækning af fast gødning".

Varde Kommune henstiller endvidere til at eventuelle markstakke placeres med størst mulig afstand til nabobeboelser.

Der er i MGK2008 stillet vilkår vedrørende markstakke samt pumpeudstyr på gyllebeholder, som er omfattet af generel lovgivning. Vilkårene videreføres derfor ikke.

Varde Kommune vurderer, at produktion og opbevaring af husdyrgødning er tilstrækkeligt beskrevet, og at ansøger råder over tilstrækkelig opbevaringskapacitet til den producerede husdyrgødning.

7.10 Ensilage- og foderopbevaring

Ansøger oplyser følgende:

Ensilage opbevares i plansiloer samt i foderhus. Øvrige fodermidler opbevares i foderlade og lukkede siloer.

Undtagelsesvist opbevares ensilage i markstakke.

Bedriftens forbrug af foderstoffer til køer og opdræt er ca. 1.025 tons kraftfoder pr. år. Efter udvidelsen vil der anvendes ca. 1.250 ton kraftfoder pr. år, således at foderforbruget stiger, med 22 %. Andelen af grovfoder og halm stiger tilsvarende med ca. 22 %. Hovedsageligt produceres al grovfoder på ejet og forpagtet jord, mens halm indkøbes. Der kan forekomme indkøb af grovfoder.

Kraftfoder opbevares i lukkede kraftfodersiloer ved kostalden, samt i laden (bygning 6).

I henhold til lovgivningen må ikke-saftgivende ensilage opbevares i markstak.

Markstakke med ensilage skal som minimum overholde afstandskravene, som fremgår af Husdyrlovens § 8. Stakkene bør placeres på skiftende lokaliteter år efter år.

Varde Kommune anbefaler endvidere at markstakke placeres under hensyntagen til naboer, så de placeres så langt væk fra nabobeboelser som muligt.

Varde Kommune vurderer at opbevaring af ensilage og foder er tilstrækkeligt beskrevet, og at ensilage og foder ved overholdelse af lovgivningen og de stillede vilkår opbevares miljømæssigt forsvarligt på husdyrbruget.

Forurening og gener fra husdyrbrugets anlæg

7.11 Lugt




Lugt stammer fra staldene, samt fra opbevaring, transport og udbringning af husdyrgødning.

I Husdyrgodkendelsesbekendtgørelsens bilag 3 er fastsat det landsdækkende beskyttelsesniveau for lugt, der skal anvendes i kommunernes vurdering af, om der er væsentlige lugtgener i forbindelse med udvidelse af et husdyrbrug. Det fremgår af reglerne, at dette beskyttelsesniveau som udgangspunkt er tilstrækkeligt til at sikre omgivelserne imod væsentlige lugtgener.

Ifølge beskyttelsesniveauet skal projektet overholde bestemte lugtgeneafstande, hvis længde afhænger af forskellige områders lugtfølsomhed. Lugtgeneafstandene beregnes i ansøgningssystemet efter to forskellige metoder, henholdsvis den Ny Lugtvejledning og FMK-vejledningen. Det er de længste beregnede lugtgeneafstande, der skal overholdes.

Ifølge beregningerne udført i ansøgningssystemet vil geneafstanden i forhold til byzone være 420 meter, samlet bebyggelse 278 meter og enkeltbolig 39 meter. Genekriterierne er overholdt, se tabel 6.

Ved lugtberegning regnes fra midten af de enkelte stalde. Derfor er afstanden i tabel 6 anderledes end i figur 1.

Bebyggelse	Kumulation	Ukorrigeret Model	Ukorrigeret geneafstand (ansøgt)	Ukorrigeret geneafstand (nudrift)	Korrigeret geneafstand (ansøgt)	Korrigeret geneafstand (nudrift)	Vægtet gennemsnitsafstand	Bortscreenet	Genekriterie overholdt
+  Bavnehøjvej 28	0	FMK	39,15	55,43	39,15	55,43	126,30	Nej	Ja
+  Nybrovej 36A	0	NY	277,96	221,19	250,16	199,07	1.487,32	Ja	Ja
+  Janderup By, Janderup	0	NY	419,57	317,62	398,60	301,74	1.561,26	Ja	Ja

Tabel 6. Beregnet geneafstand fra ejendommen efter planlagt udvidelse

Lovens minimumskrav til afstande til nærmeste beboelser indenfor de tre typer er overholdt. Varde Kommune vurderer derfor, at lugt fra staldene ikke vil give væsentlige gener for omgivelserne.

Der skal i henhold til gældende lovgivning være et tæt flydelag på gyllebeholderne. Møddinger uden daglig tilførsel skal i henhold til gældende lovgivning være overdækket med plastik eller kompostdug. Udbringning af husdyrgødning skal ske i henhold til de gældende regler.

Varde Kommune vurderer samlet, at lugt fra ejendommens husdyrproduktion, opbevaring og udbringning af husdyrgødning, ikke vil medføre lugtgener, der stiger til et niveau, som ikke bør accepteres af omgivelserne.

Der stilles generelle vilkår til forebyggelse af lugtgener, samt at der kan kræves undersøgelse, hvis det skønnes, at lugtgener i omgivelserne er større end det kunne forventes ud fra grundlaget for miljøvurderingen.

7.12 Støj

Ansøger oplyser følgende:

De væsentligste støjklider på et husdyrbrug er malke- og køleanlæg, pumper, staldventilation, støj fra transporter osv.

Vakuumpumpe og kompressor kører hver dag året rundt, og er placeret inden døre hvilket minimerer støjgener til naboer m.fl.

Malkningen foregår i robotter og sker døgnet rundt, dog primært i dagtimerne. Blanding af foder foregår 3 gange i døgnet af ca. 30 minutters varighed i tidsrummet fra 06 – 18. Blanding af foder foregår mellem plansiloer og bygninger, så der er afskærmet mod naboer.

Foderleverancer og andre transporter medfører kun kortvarig støj. De fleste af transporterne foregår i dagtimerne.

Der pumpes gylle 1-2 gange om ugen. Dette sker med traktordrevet pumpe.

I Miljøstyrelsens vejledning nr. 5/1984 om "ekstern støj fra virksomheder" anføres ingen grænseværdier for støjbelastningen fra virksomheder ved boliger i det åbne land. Dog anføres, at man som udgangspunkt ved fastsættelse af støjgrænser ved nærmest liggende enkeltbolig bør anvende de grænseværdier, som er gældende for områder med blandet bolig- og erhvervsbebyggelse. Disse værdier er anvendt i denne miljøgodkendelse.

Varde Kommune vurderer, at udvidelsen ikke vil medføre væsentlige støjgener for omgivelserne.

Varde Kommune stiller dog generelle vilkår til overholdelse af støjgrænser, og at der om nødvendigt kan kræves dokumentation for at støjgrænserne er overholdt.

7.13 Støv

Ansøger oplyser følgende:

I forbindelse med strøning af dybstrøelsesboksene med halm kan der være støvudvikling. Der vil ikke være støvgener udenfor bygningerne.

Råvarer læsses af i indendørs siloer eller i lukkede siloer, hvorved eventuelle støvgener vil være minimale. Ensilage opbevares i plansiloer.

Der er i forbindelse med udvidelse af bedriften ingen væsentlige støvgener.

For at begrænse støvgener henviser Varde Kommune til god landmandspraksis. Blandt andet at al transport til og fra bedriften bør forgå ved hensynsfuld kørsel, samt at alle aktiviteter på bedriften planlægges, således at omgivelserne påvirkes mindst muligt.

Varde Kommune vurderer, at der som følge af udvidelsen ikke vil være aktiviteter, som vil medføre væsentlige støvgener. Der fastsættes vilkår om, at drift af anlægget ikke må medføre væsentlige støvgener udenfor ejendommens eget areal.

7.14 Skadedyr

Ansøger oplyser følgende:

For at bekæmpe skadedyr, som kan være til gene for naboer og for selve ejendommen foretages regelmæssig bekæmpelse af fluer, rotter og mus. Alle udendørsarealer samt områder omkring foderopbevaring holdes ryddeligt og renholdt.

I dybstrøelse sprøjtes der med fluebekæmpelsesmidler, og der smøres med fluebekæmpelsesmiddel.

I samarbejde med kommunen følges der i dag et bekæmpelsesprogram, som omfatter systematisk udlægning af rottebekæmpelsesmidler i kasser mv. Efter udvidelsen følges bekæmpelsesprogrammet.

Varde Kommune vurderer, at der udføres tilstrækkelig forebyggende bekæmpelse. Dog fastsættes vilkår til opbevaring af foder og om at foretage fluebekæmpelse efter retningslinjer fra Aarhus Universitet, Institut for Agroøkologi. Retningslinjer angiver en række afprøvede metoder og opdateres løbende.

7.15 Døde dyr

Ansøger oplyser følgende:

Døde dyr opbevares på et underlag, der er hævet fra jorden, så luft kan cirkulere omkring dyret. Pladsen er ved den vestligste indkørsel til ejendommen og er afskærmet med beplantning.

Døde dyr tilmeldes til afhentning af DAKA senest 24 timer efter at dødsfaldet er konstateret. Placering af afhentningsstedet ligger ugeneret i forhold til nabobeboelser.

Opbevaring af døde dyr er reguleret efter Fødevarestyrelsens "Bekendtgørelse om opbevaring af døde dyr". Der er dog, i forbindelse med opbevaring af affald, stillet et generelt vilkår til forebyggelse af uhygiejniske forhold.

Varde Kommune vurderer ud fra ansøgers redegørelse, at døde dyr opbevares og bortskaffes miljømæssigt forsvarligt på husdyrbruget.

7.16 Lys

Ansøger oplyser følgende:

Staldbygninger der indeholder dyr, er med åben kip og sider. I nattetimerne dæmpes lyset. Der er ikke lysplader i taget.

Udendørs belysning består af flere små lamper, der vil være slukkede om natten. Udendørs belysning er placeret så de ikke er synlige for naboer.

Varde Kommune vurderer, at der ikke vil være væsentlige gener forbundet med ejendommens belysning. Dog stilles et generelt vilkår om, at ejendommens drift ikke må medføre væsentlige lysgener udenfor ejendommens eget areal.

7.17 Transport

Ansøger oplyser følgende:

Transporter forekommer i forbindelse med levering af foder, gødning, brændstof og andre forbrugsstoffer. Der sker desuden transport i forbindelse med afhentning af levende og døde dyr, ved afhentning af mælk samt internt på bedriften. Endelig er der transport i forbindelse med udbringning af husdyrgødning samt ved hjemtransport af afgrøder.

Transporter til og fra ejendommen sker ved indkørsel til ejendommen øst og vest for stuehuset.

Transporterne fordeler sig som vist i tabel 7. En til- og frakørsel tæller som 1 transport.

Transporttype	Antal transp. pr år, før 2007	Antal transp. pr år, (MGK 2008)	Antal transp. pr. år, ansøgt	Ændring +/-
Afhentning af mælk	183	183	183	0
Afhentning af levende dyr	50	50	50	0
Afhentning af døde dyr	25	25	25	0
Leverance af indkøbt foder	25	35	45	20
Grovfoder	400	400	475	75
Husdyrgødning, Fast	5	20	25	20
Gylle med vogn	445	430	510	65
Affald	25	25	25	0
Andet (fragtbil o.l.)	37	25	25	-12
Transporter i alt	1.195	1.193	1.363	+ 168

Tabel 7. Oversigt over det årlige antal transport til og fra Bavnehøjvej 23.

Bortset fra transporterne med eget foder og husdyrgødning er transporterne fordelt jævnt over hele året og sker fortrinsvis i dagtimerne på hverdage. Transport med mælk vil også være på søn- og helligdage.

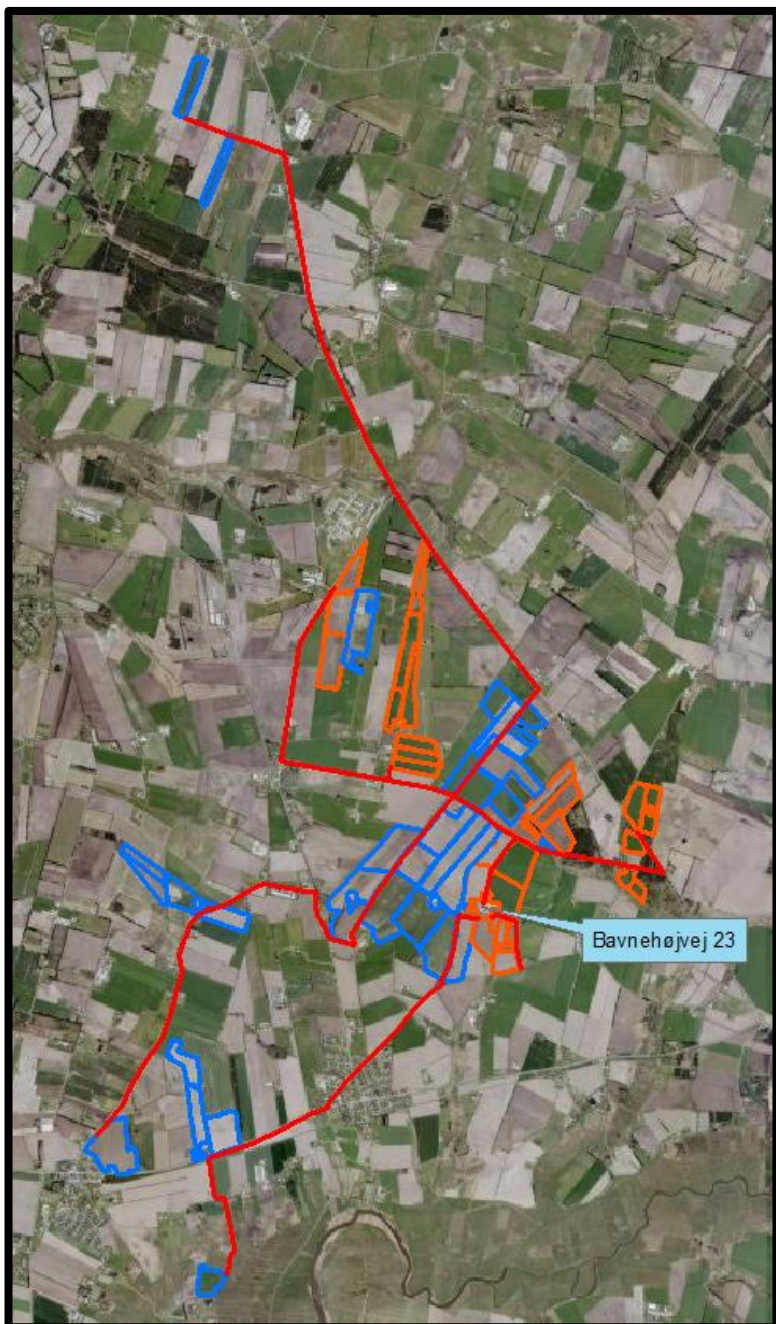
Transport med husdyrgødning vil primært foregå i marts og april, og vil være på enkelte dage i maj, juni og juli efter høst af græs. Transporten med husdyrgødning vil varetages af maskinstation. Enkelte transport med husdyrgødning og eget foder vil foregå gennem Janderup og Billum By.

Der vil i forbindelse med udvidelsen ske en stigning af transport. Det øgede antal transport skyldes først og fremmest en stigning i antallet af transport til transport og udbringning af husdyrgødning og bjærgning af foder. Transporter med foder og husdyrgødning vil være begrænset til forholdsvis få dage om året.

Intern transport og trafik på kvægbruget i forbindelse med til- og frakørsel vurderes ikke at medføre væsentlige gener for omgivelserne.

Siden 2007 forventes antallet af transport at stige med 168 kørsler årligt - svarende til en stigning på 14 %. De fleste af disse transport er med gylle og hjemtransport af afgrøder og derfor vil belastningen af det øgede antal transport være begrænset til en kort afgrænset periode i forbindelse med sæsonen for gyllekørsel og ensilering.

Rød streg viser transportvejene til udbringningsarealerne (orange) og aftalearealerne (blå), se figur 3.



Figur 3. Rød streg viser transportveje i forbindelse med udbringning af husdyrgødning.

Varde Kommune vurderer, at stigningen i antal transporter og at til- og frakørsel til husdyrbruget ikke vil medføre væsentlige miljømæssige gener for de omboende.

7.18 Spildevand

Ansøger oplyser følgende:

Sanitært spildevand

Det sanitære spildevand fra driftsbygninger ledes til nedsivningsanlæg syd for kostalden.

Processpildevand

Al processpildevand fra bedriften ledes til gyllebeholdere. Det omfatter ca. 100 m³ drikkevandsspild og ca. 1.200 m³ rengøringsvand, der er indregnet i normen for gylleproduktion.

Overfladevand

Vandet fra møddingspladsen, ca. 80 m³ og vandet fra plansiloerne, ca. 2.029 m³ ledes til gyllebeholderne, som beskrevet i den eksisterende miljøgodkendelse.

Vandet fra plansiloerne med tilhørende befæstede arealer ønskes i fremtiden udsprinklet på bevoksede arealer. Dels med stationære sprinklere på græsarealet syd for den lille gyllebeholder, dels med vandingsmaskine på bevoksede arealer nordvest for plansiloerne. Vandet samles i en fortank på 10 m³ lige nord for den lille gylletank. Herfra pumpes det til udsprinkling. I to vintermåneder pumpes det til gyllebeholder. I fremtiden vil der derfor blive ledt 418 m³ overfladevand til gyllebeholder.

Tagvand

Alt tagvand ledes til Øve Bæk som beskrevet i den eksisterende godkendelse.

Der er i MGK2008 stillet vilkår vedrørende det sanitære spildevand. Vilkårene videreføres i dette tillæg til miljøgodkendelse.

Når det gælder udsprinkling af overfladevand fra ensilageplansiloerne med tilhørende befæstede arealer stiller Varde Kommune vilkår om, at det skal ske i henhold til Landbrugets Byggeblad nr. 103.09-05.

Da opsamlingsbeholderen ikke overholder størrelsesanvisningerne i byggebladet, stiller Varde Kommune vilkår om, at overfladevandet i de perioder af året, hvor det ikke er muligt / lovligt at udsprinkle vandet, skal kunne pumpes i gyllebeholder.

Varde Kommune forbeholder sig endvidere ret til at forlange en større opsamlingsbeholder, hvis der konstateres forurening på baggrund af at beholderen er for lille.

Varde Kommune vurderer ud fra ansøgers redegørelse at afledning af spildevand er tilstrækkeligt beskrevet, og at spildevandet fra husdyrbruget bortledes miljømæssigt forsvarligt.

7.19 Driftsforstyrrelser eller uheld

Ved håndtering og opbevaring af gylle, kemikalier og olie, vil der altid være risiko for at der kan ske uheld. Beholdere kan springe læk, vogne kan vælte, igangsatte pumper kan blive glemt og der kan opstå brand.

For at minimere risikoen for nedsivning af stoffer til grundvandet samt beskyttelse af det omgivende miljø, har ansøger oplyst at følgende er proceduren for håndtering af gylle, kemikalier og olie, ved uheld på husdyrbruget:

Gylle:

- Ansøger oplyser at ved et evt. gylleudslip, vil gyllen samle sig omkring gyllebeholderne. Der vil blive benyttet halmballer til at skabe en dæmning, så gyllen ikke spreder sig over et større område. Der ringes tlf.: 112.
- Hver 10. år kontrolleres gylletanke af en autoriseret kontrollant. Minimum en gang om året kontrollerer landmanden gylletanke visuelt for evt. kabelbrud, skader på kabelbeskyttelse, revner og utætheder i elementer. Ved skade eller tegn på skade kontaktes leverandør af gylletank for udbedring af skade.
- Pumpning af gylle fra fortank til gylletank sker altid under opsyn, så der kan gribes ind øjeblikkeligt, hvis der opstår uheld.

Olie/kemikalier:

- Ved spild af kemikalier eller olie vil materialet blive forsøgt opsamlet og der ringes 112
- Ved fare for forurening af nærtliggende vandmiljøer i forbindelse med sprøjtning af afgrøder ringes der 112
- Ved brand på bedriften vil der blive ringet 112 og indsatslederen vil blive orienteret om lokaliteterne for opbevaring af kemikalier og olie samt andre miljøfarlige stoffer.

Varde Kommune vurderer at ansøger har redegjort tilstrækkeligt for mulige uheld, samt for forholdsregler i tilfælde af uheld.

7.20 Beskyttede naturområder omkring ejendommen - ammoniak

På et husdyrbrug er det stalde og husdyrgødningslagre, der er hovedkilden til udledning af luftbåret kvælstof (ammoniakfordampning). Beregninger, der er foretaget i *husdyrgodkendelse.dk*, viser at ammoniakfordampningen fra nudriften (driften før 2007) er 2.822 kg kvælstof pr. år og i ansøgt produktion 4.014 kg kvælstof pr. år. Den samlede udvidelse siden 2007 medfører således en stigning i ammoniakfordampningen på 1.192 kg kvælstof pr. år.

Ifølge lovgivningen gælder der et krav om, at ammoniakemissionen fra udvidelser, fra nye staldanlæg og fra stalde, der renoveres skal reduceres med en vis %-del i forhold til fastlagte referencestaldsystemer. Beregninger i ansøgningsmaterialet viser at det generelle beskyttelsesniveau er overholdt.

Forudsætningerne for ammoniakemissionen i ansøgt drift er følgende:

- I bygning 2, se figur 2, er køernes gangarealer etableret som faste, drænedede gulve med skraber, med fald mod gulvmidte med ajlefløb, som maksimalt udgør 5% af det samlede gangareal. Gulvet skrubes mindst hver anden time.
- I bygning 2a, se figur 2, er der på køernes gangarealer installeret spalteskraber, som hver dag skraber spalterne mindst hver 4. time.

Tiltagene stilles som vilkår i afsnit 4.

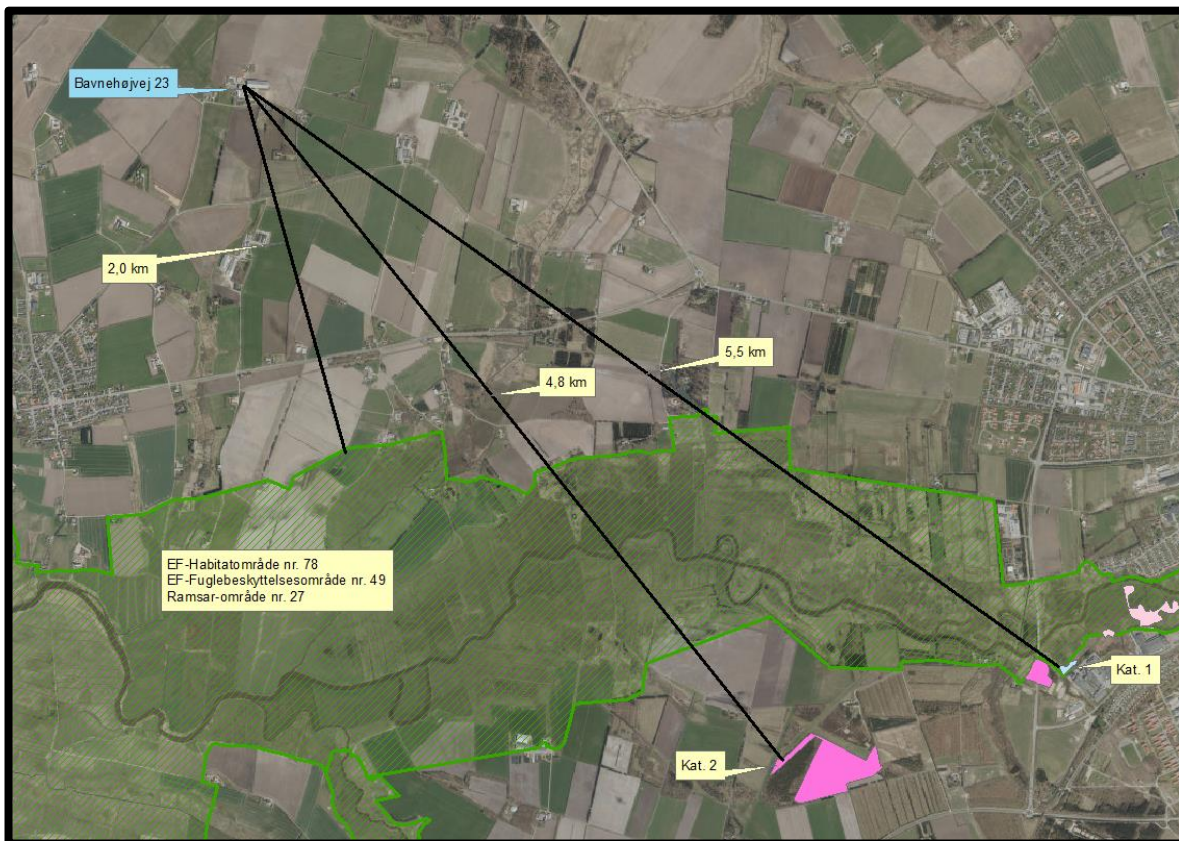
Resultat af beregninger på generelt ammoniakreduktionskrav									
Overstiger græsmarksafgrøder over 25 % af totalrationen for malkekøer inklusiv opdræt?									Ja
Er det generelle krav om reduktion af ammoniaktab fra stald og lager opfyldt?									Ja
Eventuel yderligere reduktion nødvendig for at opfylde kravet									-44,35 kgN/år
Ammoniaktab i nudrift og ansøgt drift fordelt på staldsystemer og opbevaringslagre									
									Ansågt(kgN/år)
Ammoniaktab fra staldsystemer mv. ikke omfattet af det generelle ammoniakreduktionskrav:									320,90
Ammoniaktab fra staldafsnit og lagre omfattet af det generelle ammoniakreduktionskrav, men eksisterende uændret produktion:									0,00
Ammoniaktab fra husdyrproduktion omfattet af det generelle ammoniakreduktionskrav (etableringer udvidelser, ændringer):									2775,36
Ammoniaktab fra lagre af flydende husdyrgødning:									858,26
Ammoniaktab fra lagre af fast husdyrgødning:									59,13
Resultat af beregning af den vejledende grænseværdi for ammoniaktab ved anvendelse af bedste tilgængelige teknik (BAT)									
Samlet faktisk ammoniaktab fra stald og lager i ansøgt drift (hele anlægget):									4013,66 kgN/år
Samlet vejledende ammoniaktab fra hele anlægget ved anvendelse af BAT:									3878,28 kgN/år
Er samlet vejledende ammoniaktab fra hele anlægget ved anvendelse af BAT overholdt?:									Nej
Difference mellem samlet faktisk ammoniaktab og samlet vejledende ammoniaktab ved anvendelse af BAT:									135,38 kgN/år
Resultat af beregninger af ammoniaktab på produktionsniveau									
Staldnavn	Kode for staldsystem	Ammoniaktab fra referencestaldsystem (kgN/år)	Ammoniaktab fra valgt staldsystem (kgN/år)	Effekt af valgt staldsystem (kgN/år)	Effekt af valgt staldsystem (%)	Effekt af miljøteknologi (kgN/år)	Effekt af foderoptimering m.m. (kgN/år)	Effekt af miljøtiltag lager (kgN/år)	Faktisk ammoniaktab fra stald og lager (kgN/år)
Eksisterende kostald	KvMa08	1281,83	1586,28	-304,45	-23,75%	0,00	0,00	0,00	1586,28
		0,00	0,00	0,00	0,00%	0,00	0,00	0,00	0,00
	KvKs08	0,00	0,00	0,00	0,00%	0,00	0,00	0,00	0,00
		676,81	801,46	-124,65	-18,42%	0,00	0,00	0,00	801,46
Nyt kostald	KvMa05	0,00	0,00	0,00	0,00%	0,00	0,00	0,00	0,00
		2964,23	2164,84	799,39	26,97%	0,00	0,00	0,00	2164,84
Ristetald	KvMa02	80,11	48,35	31,76	39,65%	0,00	0,00	0,00	48,35
		0,00	0,00	0,00	0,00%	0,00	0,00	0,00	0,00
	KvKs02	394,99	228,13	166,87	42,25%	0,00	0,00	0,00	228,13
		0,00	0,00	0,00	0,00%	0,00	0,00	0,00	0,00
	SvSI01	295,66	331,61	-35,94	-12,16%	0,00	0,00	0,00	331,61
		0,00	0,00	0,00	0,00%	0,00	0,00	0,00	0,00
Ungdyrstald	SvSI01	295,66	331,61	-35,94	-12,16%	0,00	0,00	0,00	331,61
		0,00	0,00	0,00	0,00%	0,00	0,00	0,00	0,00
	KvKs15	164,45	194,73	-30,28	-18,41%	0,00	0,00	0,00	194,73
		0,00	0,00	0,00	0,00%	0,00	0,00	0,00	0,00
	KvSm01	0,00	42,08	0,00	0,00%	0,00	0,00	0,00	42,08
		0,00	0,00	0,00	0,00%	0,00	0,00	0,00	0,00
	KvKs15	0,00	0,00	0,00	0,00%	0,00	0,00	0,00	0,00
		48,34	57,25	-8,90	-18,42%	0,00	0,00	0,00	57,25
	KvKs09	0,00	0,00	0,00	0,00%	0,00	0,00	0,00	0,00
		0,00	64,54	0,00	0,00%	0,00	0,00	0,00	64,54
Fremtidig kalvestald	KvKs15	50,15	59,39	-9,24	-18,42%	0,00	0,00	0,00	59,39
		0,00	0,00	0,00	0,00%	0,00	0,00	0,00	0,00
	KvSm01	0,00	0,00	0,00	0,00%	0,00	0,00	0,00	0,00
		0,00	136,22	0,00	0,00%	0,00	0,00	0,00	136,22
Kalvehytter	KvSm01	0,00	0,00	0,00	0,00%	0,00	0,00	0,00	0,00
		0,00	22,36	0,00	0,00%	0,00	0,00	0,00	22,36
	KvTk01	0,00	0,00	0,00	0,00%	0,00	0,00	0,00	0,00
		0,00	5,42	0,00	0,00%	0,00	0,00	0,00	5,42
Nyt kostald - sp.+dybstr.	KvMa08	0,00	0,00	0,00	0,00%	0,00	0,00	0,00	0,00
		290,41	359,39	-68,98	-23,75%	76,24	-1,09	0,00	284,24
	KvMa09	0,00	0,00	0,00	0,00%	0,00	0,00	0,00	0,00
		0,00	151,49	0,00	0,00%	0,00	0,00	0,00	151,49
	KvKs08	0,00	0,00	0,00	0,00%	0,00	0,00	0,00	0,00
		347,24	411,21	-63,98	-18,43%	87,23	-1,86	0,00	325,84
Sum	Nudrift	2562,85	2822,18	-217,22		0,00	0,00	0,00	2822,18
	Ansøgt	4327,03	4174,18	532,88		163,47	-2,95	0,00	4013,66

Figur 4. Beregninger i ansøgningsystemet husdyrgodkendelse.dk

Internationale naturbeskyttelsesområder (Natura 2000)

I henhold til § 8 og § 11 i "Bekendtgørelse om udpegning og administration af internationale naturbeskyttelsesområder samt beskyttelse af visse arter" (Bek. nr. 408 af 1. maj 2007) skal Varde Kommunes vurdering omfatte en konkret vurdering af påvirkningen af udpegede områder og arter, jf. bekendtgørelsens § 7 og § 11.

Der er ca. 2,0 km fra husdyrbrugets bygninger til nærmeste internationale naturbeskyttelsesområde, som er EF-Habitatområde nr. 78: Vadehavet med Ribe Å, Tved Å og Varde Å vest for Varde, EF-Fuglebeskyttelsesområde nr. 49: Engarealer ved Ho Bugt og Ramsarområde nr. 27: Vadehavet, se figur 5.



Figur 5. Nærmeste Internationale naturbeskyttelsesområde samt nærmeste kategori I og kategori 2.

Varde Kommune har i husdyrgodkendelse.dk foretaget beregninger, som viser, at ammoniakdepositionen i ansøgt drift til nærmeste Internationale Naturbeskyttelsesområde bliver 0,0 kg N/ha/år, hvilket er uændret i forhold til driften før 2007, se tabel 10.

Varde Kommune vurderer, at der således ikke er grund til at foretage konsekvensvurdering efter § 7 i bekendtgørelsen.

§ 7 områder

I henhold til § 7 i Husdyrloven, er etablering, udvidelse og ændring af anlæg på husdyrbrug ikke tilladt, hvis de ligger tættere end 10 m fra – eller helt eller delvist indenfor nærmere bestemte ammoniakfølsomme naturtyper.

Kategori I-natur (nærmere bestemte ammoniakfølsomme naturtyper beliggende inden for internationale naturbeskyttelsesområder).

Anlægget er beliggende ca. 5,5 km fra det nærmeste naturområde, der er omfattet af § 7 stk. 1 nr. 1 i husdyrloven, og beliggende indenfor internationale naturbeskyttelsesområder, se figur 5.

Det drejer sig om en ammoniakfølsom Natura2000-naturtype ”6410 Tidvis våd eng”, og indgår i udpegningsgrundlaget for området. Området er kortlagt af Naturstyrelsen i forbindelse med Natura 2000-planlægningen.

Varde Kommune har i husdyrgodkendelse.dk foretaget beregninger, som viser, at ammoniakdepositionen i ansøgt drift til nærmeste kategori I-naturområde bliver 0,0 kg N/ha/år, hvilket er uændret i forhold til nudriften, se tabel 10.

Kategori 2-natur (nærmere bestemte ammoniakfølsomme naturtyper, der er beliggende uden for internationale naturbeskyttelsesområder).

Anlægget er beliggende ca. 4,8 km fra det nærmeste naturområde, der er omfattet af § 7 i stk. 1 nr. 2 i husdyrloven, som omfatter nærmere bestemte ammoniakfølsomme naturtyper, der er beliggende udenfor internationale naturbeskyttelsesområder, se figur 5.

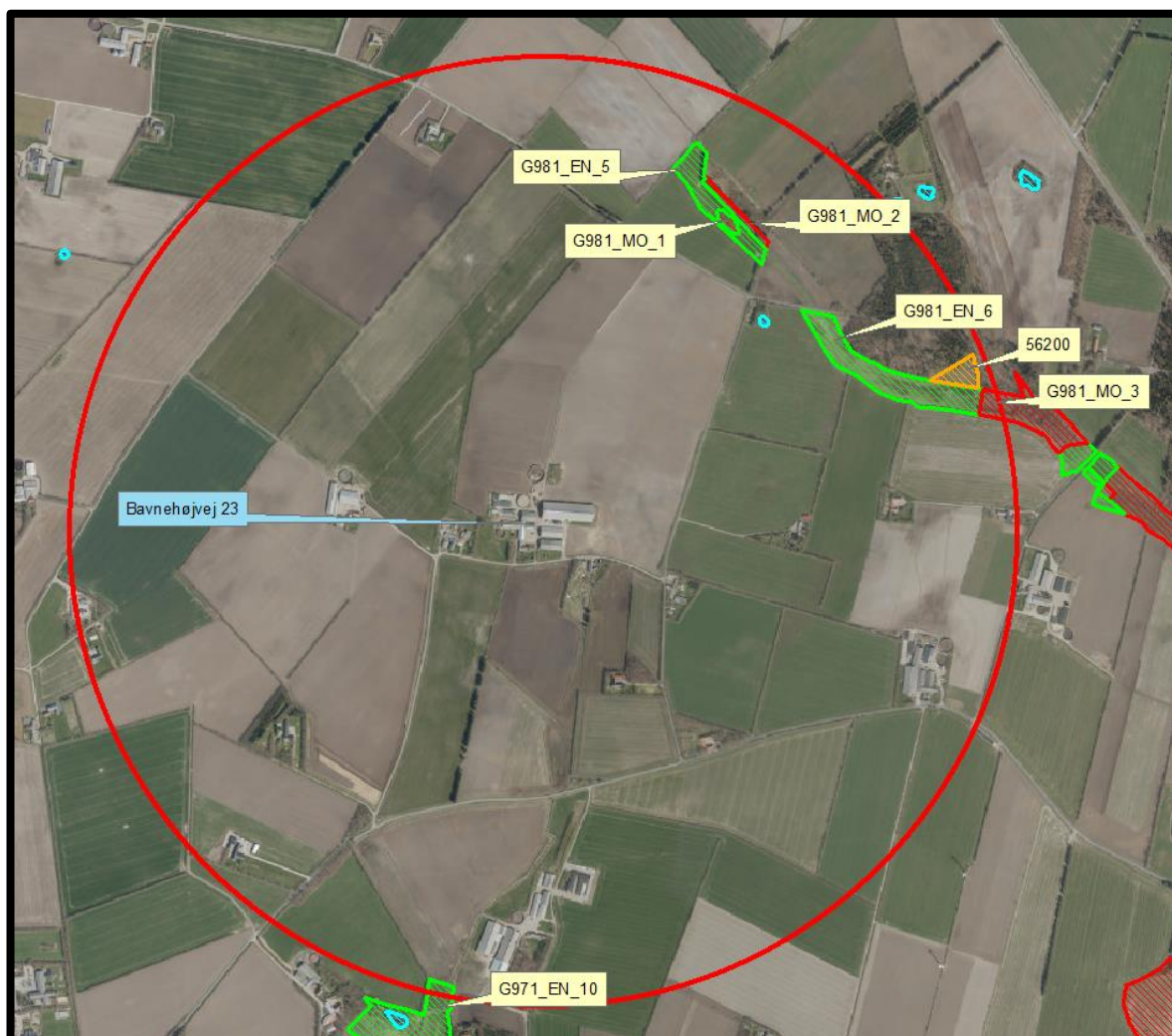
Det drejer sig om en § 3-beskyttet hede.

Varde Kommune har i husdyrgodkendelse.dk foretaget beregninger, som viser, at ammoniakdepositionen i ansøgt drift til nærmeste kategori 2-natur bliver 0,0 kg N/ha/år, hvilket er uændret i forhold til nudriften, se tabel 10.

Varde Kommune vurderer på den baggrund, at udvidelsen ikke vil medføre nogen væsentlig påvirkning af § 7-områder og derfor ikke vil påvirke § 7 områderne negativt.

§ 3 områder

Af figur 6 fremgår de områder, som indenfor en afstand af 1.000 m fra anlægget er omfattet af naturbeskyttelseslovens § 3.



Figur 6. § 3 arealer indenfor 1.000 m fra husdyrbruget.

§ 3 lokalitet	Type	Værdi-sætning	Mål-sætning	N-følsomhed	Afstand (m)
G98I_MO_1	Mose *	C	C	Særlig	710
G98I_MO_2	Mose *	C	B	Særlig	710
G98I_MO_3	Mose *	C	B	Særlig	915
56200	Overdrev*	Ukendt	Ukendt	Ukendt	815
G98I_EN_5	Eng *	C	C	Ikke	700
G98I_EN_6	Eng *	C	B	Særlig	640
G97I_EN_10	Eng *	A	A	Særlig	1.060

Tabel 8. § 3 områder (minus søer) indenfor 1000 m fra husdyrbruget

Naturtyper har forskellige tålegrænser for hvor meget ammoniakdeposition de kan tåle før der sker ændringer på den enkelte naturtype. Naturtyperne inddeles i 5 kategorier, se tabel 9.

N-følsomhed	Tålegrænse
Uoplyst	Uoplyst
Ikke N-følsom	>30 kg N/ha/år
Mindre N-følsom	20-30 kg N/ha/år
Moderat N-følsom	10-20 kg N/ha/år
Særlig N-følsom	5-10 kg N/ha/år

Tabel 9. Oversigt over de 5 kategorier for N-følsomhed og deres tålegrænser

Tal fra DMU angiver en baggrundsbelastning for ny Varde Kommune for årene fra 2006, 2007, 2008, 2009 og 2012 på henholdsvis 17,0 kg N/ha, 15,0 kg N/ha, 16,0 kg N/ha, 16,4 kg N/ha og 15,2 kg N/ha.

Kategori 3-natur (ammoniakfølsomme naturtyper, som ikke er omfattet af ovenstående kategori 1 og 2)

Indenfor 1.000 m fra anlægget er der 3 moser og 1 overdrev, se figur 6 og tabel 8.

§ 3-naturområder markeret med * i tabel 8 er beliggende i områder, som er omfattet af kommuneplanens udpegnings af særlig værdifulde naturområder.

De områder, som er udpeget som særlig værdifulde naturområder er dermed også omfattet af kommuneplanens handleplan for naturpleje. Der er dog ingen konkrete planlagte naturindsatser for områderne.

Ingen af § 3-områderne i tabel 8 er udpeget som rekreative områder, eller er omfattet af fredning.

G97I_EN_10 indgår i kommuneplanens udpegnings af det værdifulde kulturmiljø "Varde Ådal".

Områdernes naturkvalitet fremgår af tabel 8.

Varde Kommune har ikke kendskab til kvælstofbidrag til områderne fra andre kilder.

Indenfor 1.000 m fra anlægget er der ikke ammoniakfølsomme skove.

Varde Kommune har i husdyrgodkendelse.dk foretaget beregninger over ammoniakdepositionen til de nærmest liggende Natura 2000, Kat. 1- og Kat. 2-naturområder samt de nærmest liggende og kvælstoffølsomme øvrige naturområder.

Beregningerne fremgår af tabel 10, og er foretaget ud fra den samlede udvidelse siden 2007.

§ 3 lokalitet	N-følsom	Afstand (m)	Tålegrænse, kgN/ha	Dep. før, kgN/ha	Dep. efter kgN/ha	Ændring, kgN/ha
Natura 2000	Ikke	2.000	> 30	0,0	0,0	0,0
Kategori 1	Særlig	5.500	5-10	0,0	0,0	0,0
Kategori 2	Særlig	4.800	5-10	0,0	0,0	0,0
G98I_MO_I	Særlig	710	5-10	0,2	0,4	+ 0,2
G98I_EN_6	Særlig	640	5-10	0,2	0,4	+ 0,2
G97I_EN_10	Særlig	1.060	5-10	0,1	0,1	+ 0,0

Tabel 10. Beregning af ammoniakdeposition på vigtige naturområder

Øvrig § 3-natur

Indenfor 1.000 m fra anlægget er der registreret 1 mindre sø. Varde Kommune vurderer, at den luftbårne ammoniakdeposition fra anlægget har en meget begrænset effekt. Hovedkilden til næringsberigelse af søen vurderes at være overfladevand fra dyrkede arealer, dels som vand, der løber på jordoverfladen til søen, samt næringsberiget overfladevand der løber til søen via rodzonen på dyrkede arealer. Ammoniak fra anlægget vurderes ikke at forringe naturtilstanden i § 3 søen.

Indenfor 1.000 m fra anlægget er der 3 enge. Ammoniak fra anlægget vurderes ikke at forringe naturtilstanden på § 3 engene.

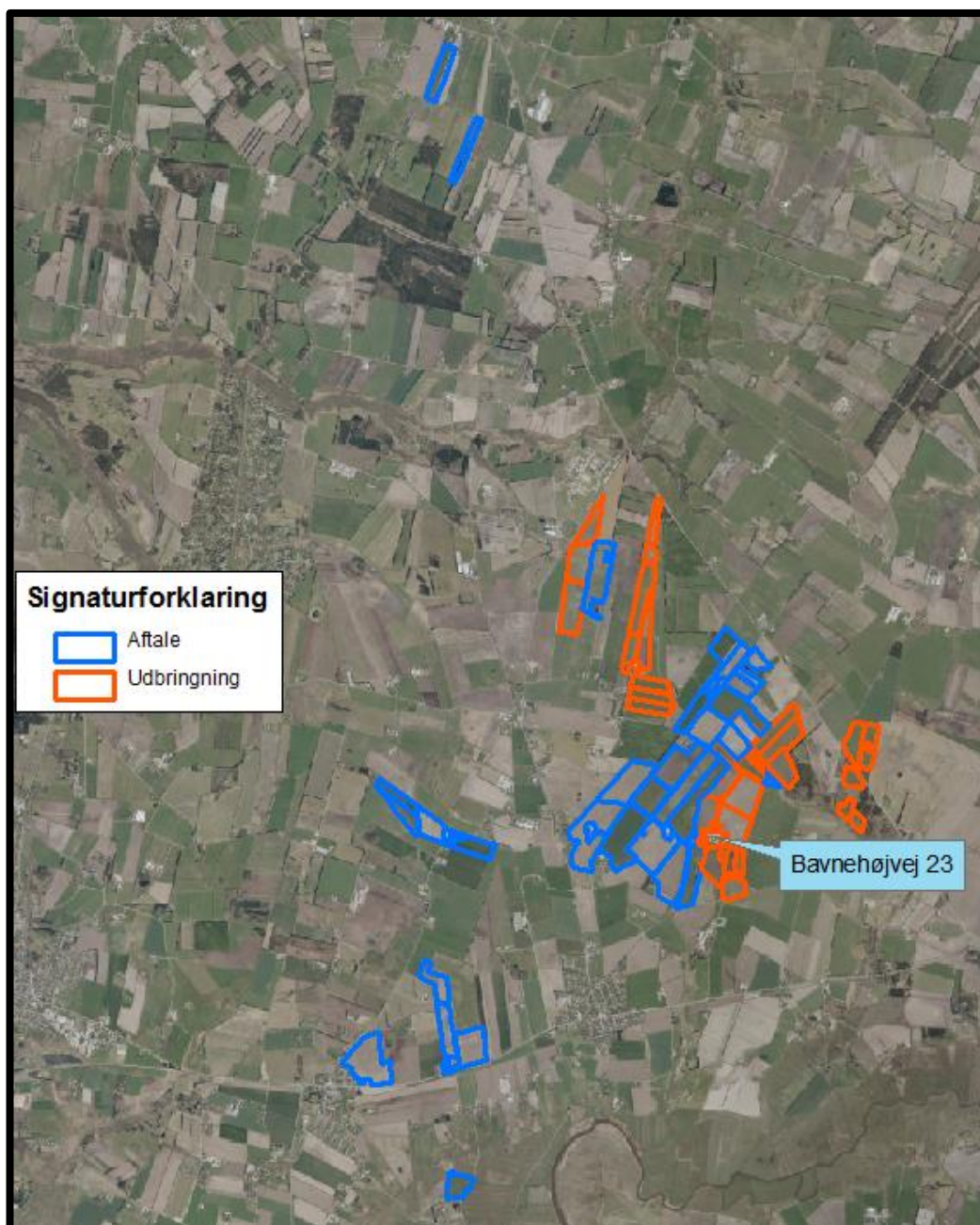
På baggrund af ovenstående vurderer Varde Kommune, at udvidelsen af dyreholdet ikke vil påvirke kategori-3 naturområderne / § 3-områder væsentligt som følge af ammoniakdeposition, og at udvidelsen ikke vil medføre tilstandsændringer på disse områder.

Husdyrbrugets udbringningsarealer

7.21 Arealer og harmoni

I henhold til Husdyrgødningsbekendtgørelsen skal et husdyrbrug råde over tilstrækkelige udbringningsarealer til den producerede husdyrgødning.

Ansøger råder i henhold til ansøgningen over 152,44 ha udbringningsarealer og 263,40 ha aftalearealer. Arealerne fremgår af figur 7, figur 8 og tabel 11.



Figur 7. Oversigt over husdyrbrugets udbringningsarealer og aftalearealer.

Udbringingsarealer															
Navn	Ha	Draenet	Jb.Type	Vandet	Sæd-skifte	Ref. Sæd-skifte	N-kl. 0(ha)	N-kl. 1(ha)	N-kl. 2(ha)	N-kl. 3(ha)	G.vand (ha)	P-kl. 0(ha)	P-kl. 1 (ha)	P-kl. 2 (ha)	P-kl. 3 (ha)
8-0	1,50	Nej	JB3	Ja	K12	K12	0,00	0,00	1,50	0,00	0,00	1,50	0,00	0,00	0,00
2-0	10,39	Nej	JB3	Ja	K12	K12	0,00	0,00	10,39	0,00	0,00	10,39	0,00	0,00	0,00
23-0	2,85	Nej	JB1	Ja	K12	K12	0,00	0,00	2,85	0,00	0,00	2,85	0,00	0,00	0,00
3-0	5,11	Nej	JB3	Ja	K12	K12	0,00	0,00	5,11	0,00	0,00	5,11	0,00	0,00	0,00
14-1	7,18	Nej	JB3	Ja	K12	K12	0,00	0,00	7,18	0,00	0,00	7,18	0,00	0,00	0,00
32-0	4,41	Nej	JB4	Ja	K12	K12	4,39	0,00	0,03	0,00	0,00	4,41	0,00	0,00	0,00
4-0	6,62	Nej	JB3	Ja	K12	K12	0,00	0,00	6,62	0,00	0,00	6,62	0,00	0,00	0,00
35-0	6,55	Nej	JB1	Ja	K12	K12	6,55	0,00	0,00	0,00	0,00	6,55	0,00	0,00	0,00
26-0	0,38	Nej	JB1	Nej	K12	K12	0,00	0,00	0,38	0,00	0,00	0,38	0,00	0,00	0,00
11-0	5,99	Nej	JB3	Ja	K12	K12	0,00	0,00	5,99	0,00	0,00	5,99	0,00	0,00	0,00
41-1	9,78	Nej	JB1	Ja	K12	K12	9,78	0,00	0,00	0,00	0,00	9,78	0,00	0,00	0,00
25-0	5,33	Nej	JB1	Ja	K12	K12	0,00	0,00	5,33	0,00	0,00	5,33	0,00	0,00	0,00
24-0	5,30	Nej	JB1	Ja	K12	K12	0,00	0,00	5,30	0,00	0,00	5,30	0,00	0,00	0,00
7-0	2,45	Nej	JB3	Ja	K12	K12	0,00	0,00	2,45	0,00	0,00	2,45	0,00	0,00	0,00
31-0	4,28	Nej	JB4	Ja	K12	K12	3,79	0,00	0,49	0,00	0,00	4,28	0,00	0,00	0,00
34-1	8,14	Nej	JB1	Ja	K12	K12	8,14	0,00	0,00	0,00	0,00	8,14	0,00	0,00	0,00
15-0	4,25	Nej	JB3	Ja	K12	K12	0,00	0,00	4,25	0,00	0,00	4,25	0,00	0,00	0,00
12-0	1,25	Nej	JB11	Ja	K12	K12	0,00	0,00	1,25	0,00	0,00	1,25	0,00	0,00	0,00
14-0	6,29	Nej	JB3	Ja	K12	K12	0,00	0,00	6,29	0,00	0,00	6,29	0,00	0,00	0,00
34-0	3,67	Nej	JB1	Ja	K12	K12	3,67	0,00	0,00	0,00	0,00	3,67	0,00	0,00	0,00
9-0	4,12	Nej	JB3	Ja	K12	K12	0,00	0,00	4,12	0,00	0,00	4,12	0,00	0,00	0,00
41-0	7,96	Nej	JB1	Ja	K12	K12	7,96	0,00	0,00	0,00	0,00	7,96	0,00	0,00	0,00
22-0	1,94	Nej	JB1	Ja	K12	K12	0,00	0,00	1,94	0,00	0,00	1,94	0,00	0,00	0,00
42-0	4,86	Nej	JB1	Ja	K12	K12	4,86	0,00	0,00	0,00	0,00	4,86	0,00	0,00	0,00
21-0	1,65	Nej	JB1	Ja	K12	K12	0,00	0,00	1,65	0,00	0,00	1,65	0,00	0,00	0,00
36-0	4,64	Nej	JB1	Ja	K12	K12	4,64	0,00	0,00	0,00	0,00	4,64	0,00	0,00	0,00
6-0	5,84	Nej	JB3	Ja	K12	K12	0,00	0,00	5,84	0,00	0,00	5,84	0,00	0,00	0,00
1-0	9,54	Nej	JB3	Ja	K12	K12	0,00	0,00	9,54	0,00	0,00	9,54	0,00	0,00	0,00
33-0	3,95	Nej	JB4	Ja	K12	K12	3,95	0,00	0,00	0,00	0,00	3,95	0,00	0,00	0,00
13-0	5,63	Nej	JB3	Ja	K12	K12	0,00	0,00	5,63	0,00	0,00	5,63	0,00	0,00	0,00
5-0	0,58	Nej	JB3	Ja	K12	K12	0,00	0,00	0,58	0,00	0,00	0,58	0,00	0,00	0,00
Total	152,44						57,73	0,00	94,72	0,00	0,00	152,44	0,00	0,00	0,00

Tabel II. Oversigt over husdyrbrugets udbringingsareal.

Alle udbringingsarealer er beliggende i Varde Kommune.

Alle udbringingsarealerne er ejet af ansøger.

Den godkendte besætning udgør 625,91 DE. Ansøger har indgået aftaler om afsætning af husdyrgødning svarende til i alt 271,15 DE. Husdyrgødning svarende til 4,29 DE afsættes under afgræsning udenfor udbringningsarealerne.

På udbringningsarealerne ønskes der udbragt husdyrgødning svarende til 2,30 DE pr. ha.



Figur 8. Husdyrbrugets udbringningsarealer.

Der er i MGK2008 stillet vilkår vedrørende udbringningsarealerne. Vilkårene er revideret og tilrettet i dette tillæg til miljøgodkendelse.

	Ha	Afsat gødningsmængde, DE
Produceret		625,91
Afgræsning udenfor udbringningsarealer		- 4,29
Gylleaftale, afsat (Hannevangvej 85)		- 47,47
Gylleaftale, afsat (Bavnehøjvej 15)		- 80,00
Gylleaftale, afsat (Grønnevej 65)		- 50,00
Gylleaftale, afsat (Vesterled 146)		- 93,68
I alt udbragt	152,44	350,47

Tabel 12. Oversigt over modtagelse/afsætning af husdyrgødning.

Varde Kommune vurderer på baggrund af ovenstående, at udbringningsarealerne er tilstrækkeligt beskrevet, og at ansøger råder over tilstrækkelige arealer til den producerede husdyrgødning.

Plantedirektoratet er tilsynsmyndighed på harmoniforhold.

7.22 Kg N og P tilført udbringningsarealerne

I tabel 13 er vist den producerede mængde kvælstof (N) og fosfor (P) i nu drift (driften før 2007) og i ansøgt drift.

Husdyrgødning	Kg N		Kg P		DE	
	Nudrift	Ansøgt	Nudrift	Ansøgt	Nudrift	Ansøgt
Kvæggylle	23.026	52.744	3.439	7.735	235,33	567,46
Dybstrøelse	594	5.473	73	751	6,01	54,16
Svinegylle	3.218		848		35,24	
I alt	26.838	58.217	4.360	8.486	276,58	621,62

Tabel 13. Produceret mængde N og P i nu drift og i planlagt drift.

Ud over ovenstående afsættes der i ansøgt drift husdyrgødning svarende til 4,29 DE ved afgræsning udenfor udbringningsarealerne.

Der er indgået gylleaftaler om afsætning af husdyrgødning svarende til i alt 258,31 DE, se tabel 14.

Husdyrgødning	Kg N	Kg P	DE
I alt produceret gødning	58.217	8.486	621,62
Afsat gødning til Hannevangvej 85	(-) 4.238	(-) 612	(-) 47,47
Afsat gødning til Bavnehøjvej 15	(-) 7.200	(-) 1.036	(-) 80,00
Afsat gødning til Grønnevej 65	(-) 4.666	(-) 674	(-) 50,00
Afsat gødning til Vesterled 146	(-) 8.571	(-) 1.237	(-) 93,68
Husdyrgødning tilført ejede og forpagtede arealer	33.542	4.927	350,47

Tabel 14. Husdyrgødning tilført ejede og forpagtede udbringningsarealer i planlagt drift.

Varde Kommune vurderer at der er redegjort tilstrækkeligt for den producerede og afgivne mængde husdyrgødning.

7.23 Nitrat til overfladevand - vandløb, søer og kystvande

Afvandingsoplande

94,72 ha af husdyrbrugets udbringningsarealer afvander via mindre vandløb til Varde Å og Vadehavet, der er udpeget som internationalt naturbeskyttelsesområde (EF-habitatområde nr. 78: Vadehavet med Ribe Å, Tved Å og Varde Å vest for Varde, EF-fuglebeskyttelsesområde nr. 49: Engarealer ved Ho Bugt, EF-fuglebeskyttelsesområde nr. 57: Vadehavet, samt Ramsarområde nr. 27: Vadehavet).

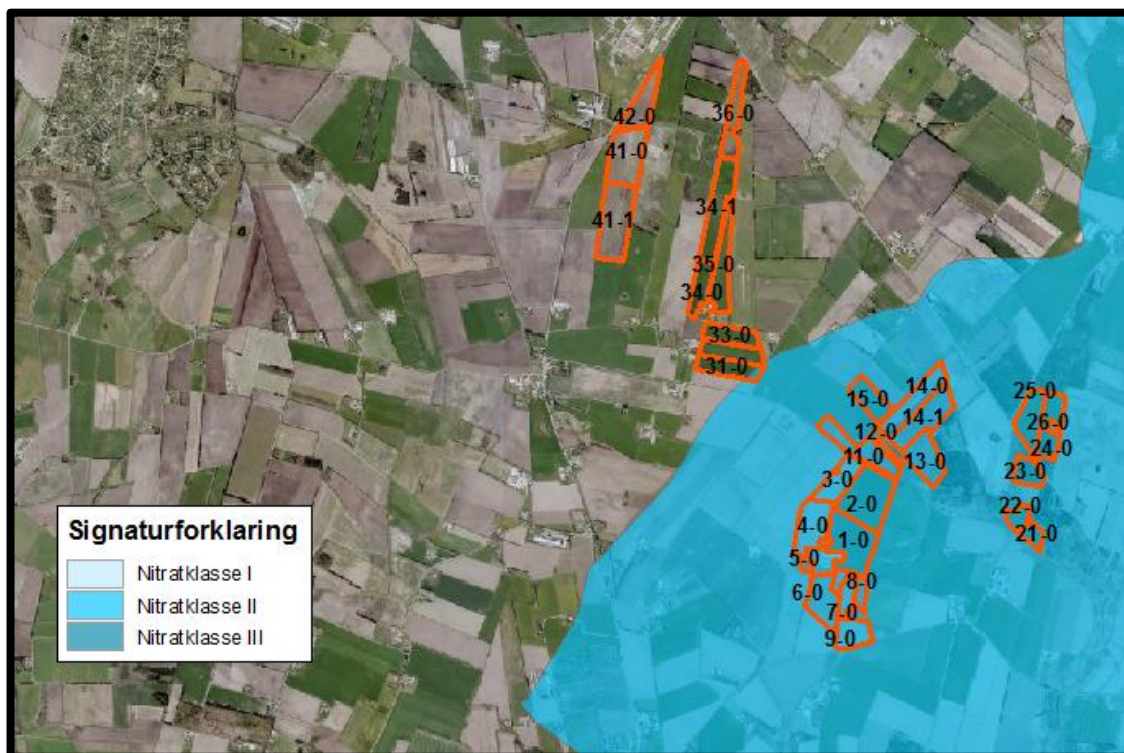
En række af de naturtyper, der udgør udpegningsgrundlaget for habitatområderne, er i større eller mindre grad følsomme over for en øget næringsstofbelastning af vandmiljøet. Det gælder sandbanker med lavvandet vedvarende dække af havvand, flodmundinger, mudder- og sandflader blottet ved ebbe, samt vegetation af kveller eller andre enårige strandplanter, der koloniserer mudder og sand. Også en række fiskearter kan blive påvirket negativt, hvis levestederne forringes på grund af øget næringsstofbelastning, f.eks. Havlampret, Stavsild og Snæbel. Desuden kan en række fuglearter, der udgør udpegningsgrundlaget for EF-fuglebeskyttelsesområderne, blive påvirket negativt. Det gælder blandt andet ynglefuglene Klyde, Splitterne, Havterne og Fjordterne, samt trækfuglene Knopsvane, Knortegås, Gravand, Pibeand, Krikand, Spidsand, Hvinand, Stor skallesluger, Edderfugl, Blishøne, Strandskade, Lille kobbersneppe, Islandsk ryle og Almindelig ryle, der alle er afhængige af fødesøgning på søterritoriet. Ramsarområder er vådområder med så mange vandfugle, at de har international betydning og skal beskyttes. Alle danske Ramsarområder indgår som dele af EF-fuglebeskyttelsesområder, således også Vadehavet.

57,73 ha af husdyrbrugets udbringningsarealer afvander via mindre vandløb til Søvigssund, Filsø og Henne Mølle Å der er udpeget som internationale beskyttelsesområder (EF-habitatområde nr. 73: Kallesmærsk Hede, Grærup Langsø, Filsø og Kærgård Klitplantage og EF-fuglebeskyttelsesområde nr. 56: Filsø, samt Ramsarområde nr. 1: Fiilsø).

Udpegningsgrundlaget for vandområderne omfatter følgende arter og naturtyper, der er relevante i denne sammenhæng: Odder, vandløb med vandplanter, bræmmer med høje urter langs vandløb eller skyggende skovbryn samt næringsrige søer og vandhuller med flydeplanter eller store vandaks.

Udvaskning

57,73 ha af bedriftens udbringningsarealer er beliggende indenfor oplande, der er kategoriseret som nitratklasse 0, og 94,72 ha er beliggende indenfor oplande, der er kategoriseret som nitratklasse 2, se figur 9.



Figur 9. Udbringningsarealernes beliggenhed i nitratklasser

For arealer der er beliggende i nitratklasse 2 gælder, at de som udgangspunkt kun må tilføres husdyrgødning svarende til henholdsvis 65 % af det generelle harmonitryk. Derfor angiver ansøgningen en samlet reduktionsprocent på 78,25 % for alle bedriftens udbringningsarealer. Det betyder, at der uden virkemidler, maksimalt må tilføres husdyrgødning svarende til 1,80 DE/ha. Beregninger i Farm-N i ansøgningssystemet viser at det svarer til en maksimal udvaskning på 58,7 kg N/ha/år.

Det angivne sædskifte er K12, hvilket også er identisk med referencesædskiftet. Der stilles derfor ingen krav til sædskifte.

Ansøger ønsker at udbringe husdyrgødning svarende til 2,3 DE/ha. For at kunne dette, uden at overskride den maksimale udvaskning, ønsker ansøger at benytte sig af virkemidlet med at etablere flere efterafgrøder. Ved at etablere 6 % efterafgrøder udover det lovpligtige krav, viser udregninger i *Husdyrgodkendelse.dk*, at udvaskningen ved udbringning af 2,3 DE/ha bliver på 58,3 kg N/ha/år, hvilket er mindre end den beregnede maksimale tilladte udvaskning.

Ejendomme omfattet af bilag 3 i Husdyrgødningsbekendtgørelsen (harmonikrav på 2,3 DE/ha) kan ikke anvende ændrede sædskifter som virkemiddel men bliver pålagt K12. Det vil dog være muligt for disse brug at anvende flere efterafgrøder end kravene, hvis kravet til arealet med roer, græs og græsefterafgrøder øges tilsvarende. Således vil et krav om 6 % flere efterafgrøder være ensbetydende med, at 76 % skal dyrkes med roer, græs eller græsefterafgrøder i stedet for det normale krav på 70 %.

Der er stillet vilkår om 6 % ekstra efterafgrøder i denne miljøgodkendelse.

Lovgivningens generelle beskyttelsesniveau er derfor opfyldt.

Det følger af husdyrloven, at kommunalbestyrelsen ikke kan tillade eller godkende projekter, hvis det ansøgte vurderes at medføre væsentlige virkninger på miljøet i sig selv eller i kumulation med andre projekter og planer.

Miljøstyrelsen har fastlagt følgende afskæringskriterium: Et projekt kan ikke medføre en skadevirkning på overfladevande, herunder Natura 2000-områder samt yngle- eller rasteområder for beskyttede arter som følge af nitratudvaskning, hvis følgende punkter alle er opfyldt:

Kumulation:

Pkt. 1: Antal dyreenheder (DE) i det aktuelle opland, hvor projektet agtes gennemført, har ikke været stigende siden 1. januar 2007. Hvis der er andre kilder til nitratudvaskning, fx ny bebyggelse end den samlede husdyrproduktion, der har givet anledning til en øget nitratudvaskning fra det aktuelle opland siden 1. januar 2007, skal dette inddrages i vurderingen således, at en eventuel øget nitratudvaskning fra andre kilder end den samlede husdyrproduktion kan medføre et skærpet krav i godkendelsen, der modsvarer miljøeffekten af den øgede nitratudvaskning i det aktuelle opland. Gennemførte initiativer, fx etablering af vådområder, som reducerer nitratudvaskningen fra det aktuelle opland, kan ikke anvendes til at tillade et øget dyretryk i det aktuelle opland.

Projektet i sig selv

Pkt. 2A: Nitratudvaskningen fra den eksisterende og den ansøgte husdyrproduktion er mindre end 5 pct. af den samlede nitratudvaskning fra alle kilder fra det aktuelle opland, hvor projektet agtes gennemført, dog således, at

Pkt. 2B: nitratudvaskningen fra den eksisterende og den ansøgte husdyrproduktion er mindre end 1 pct. af den samlede nitratudvaskning fra alle kilder fra det aktuelle opland, hvor projektet agtes gennemført, hvis udvaskningen sker til et vandområde, der er karakteriseret som et lukket bassin og/eller er et meget lidt eutroferet vandområde.

Varde Kommunes vurdering:

Pkt. 1:

Ifølge Miljøstyrelsens offentliggjorte tal, har husdyrtrykket siden 2007 udviklet sig som følger i oplandet til

	Henne Mølleå	Grådyb i Vadehavet
2007	17.763 DE	137.563 DE
2008	18.335 DE	133.965 DE
2009	18.836 DE	138.374 DE
2010	17.335 DE	143.271 DE
2011	16.619 DE	145.195 DE
2012	16.780 DE	147.721 DE
2013	16.677 DE	149.538 DE
2014	16.515 DE	148.155 DE
2015	17.026 DE	152.855 DE

Ovennævnte tal viser, at husdyrtrykket i perioden 2007-2015 i oplandet til Henne Mølleå er faldet med 737 DE, svarende til 4,1 %, og til Grådyb i Vadehavet er steget med 15.292 DE, svarende til 11,1 %.

57,73 ha af udbringningsarealerne er beliggende i et opland, hvor dyretrykket siden 2007 ikke har været stigende.

De resterende 94,72 ha er beliggende i et opland, hvor dyretrykket siden 2007 har været stigende. Udvasningen fra disse skal nedbringes til et niveau, svarende til udvasningen fra et sædskifte uden tilførsel af husdyrgødning. Det vil sige sædskiftet S1/S3, afhængig af jordtype. Af

den elektroniske ansøgning fremgår det, at det i dette tilfælde svarer til en maksimal udvaskning på 77,1 kg N/ha/år. Den reelle udvaskning i det ansøgte projekt er beregnet til 58,3 kg N/ha/år.

Varde Kommune har ikke kendskab til andre kilder til nitratudvaskning i det aktuelle opland, som har medført en øget nitratudvaskning. Varde Kommune vurderer, at det ansøgte projekt ikke reducerer resultatet af andre gennemførte initiativer til reduktion af nitratudvaskningen.

Pkt. 2A og 2B

Udpegningsgrundlaget for Habitatområde nr. 78 Vadehavet med Ribe Å, Tved Å og Varde Å vest for Varde, som Grådyb i Vadehavet udgør en del af, er blandt andet ”I 130 Flodmundinger”, ”I 150 Kystlaguner og strandsøer” og ”I 160 Større lavvandede bugter og vige”, og området kan derfor betragtes som et lukket bassin, hvorfor bidraget fra det ansøgte projekt maksimalt må udgøre 1 % af den samlede nitratudvaskning til området.

”I 130 Flodmundinger”, ”I 150 Kystlaguner og strandsøer” og ”I 160 Større lavvandede bugter og vige” indgår ikke i udpegningsgrundlaget for Kallesmærsk Hede, Grærup Langsø, Fiilsø og Kærgård Klitplantage, og Varde Kommune betragter det derfor ikke som et lukket bassin, hvorfor bidraget fra det ansøgte projekt maksimalt må udgøre 5 % af den samlede nitratudvaskning til området.

Nedenstående beregninger er udarbejdet i henhold til Miljøstyrelsens elektroniske vejledning:

Vesterhavet/Henne Mølleå

Opland til Henne Mølle Å ifølge ”jordbrugsanalyser”:	34.038 ha
Dyrket areal i oplandet til Henne Mølle og Vesterhavet	12.000 ha
Øvrigt areal	22.038 ha
Reduktionspotentiale	0-50 % (middel 25 %)
Standardudvaskning fra rodzonen (sandjord)	78 kg N/ha/år
Udvaskning fra dyrkede arealer i oplandet (78 x 0,75 x 12.000)	702.000 kg N/år
Udvaskning fra øvrige opland, naturbidraget (10 x 0,75 x 22.038)	165.285 kg N/år
Udvaskning i alt fra opland	867.285 kg N/år

(Det dyrkede areal er anslået af Varde Kommune, bl.a. ud fra arealet på EU-markblokkene i oplandet)

Det ansøgte

Reduktionspotentiale	25 %
Areal til udbringning	57,73 ha
N-udvaskning i ansøgt drift med husdyrgødning	58,3 kg N/ha/år
Samlede påvirkning af Natura 2000 området, hele projektet (57,73 ha x 0,75 x 58,3 kg N/ha/år)	2.524 kg N/år
Ansøgt N-bidrag fra hele projektet af det samlede N-bidrag	0,29 %

Grådyb i Vadehavet

Opland til delområdet Grådyb i Vadehavet ifølge ”jordbundsanalyser”	182.040 ha
Dyrket areal i oplandet til Grådyb i Vadehavet	122.000 ha
Øvrigt areal	60.040 ha
Reduktionspotentiale (ca. 27.294 ha i 0-50 % og 154.746 ha i 51-75 %)	(middel 57 %)
Standardudvaskning fra rodzonen (sandjord)	78 kg N/ha/år
Udvaskning fra dyrkede arealer i oplandet (78 x 0,43 x 122.000)	4.091.880 kg N/år
Udvaskning fra øvrige opland, naturbidraget (10 x 0,43 x 60.040)	258.172 kg N/år
Udvaskning i alt fra opland	4.350.052 kg N/år

(Det dyrkede areal er anslået af Varde Kommune, bl.a. ud fra arealet på EU-markblokkene i oplandet)

Det ansøgte

Reduktionspotentiale	63 %
Areal til udbringning	94,72 ha
N-udvaskning i ansøgt drift med husdyrgødning	58,3 kg N/ha/år
Samlede påvirkning af Natura 2000 området, hele projektet (94,72 ha x 0,37 x 58,3 kg N/ha/år)	2.043 kg N/år
Ansøgt N-bidrag fra hele projektet af det samlede N-bidrag	0,05 %

Ifølge beregningerne vil bidraget fra det ansøgte udgøre ca. 0,29 % af den samlede udvaskning til Henne Mølleå/Vesterhavet, og 0,05 % af den samlede udvaskning til Grådyb i Vadehavet.

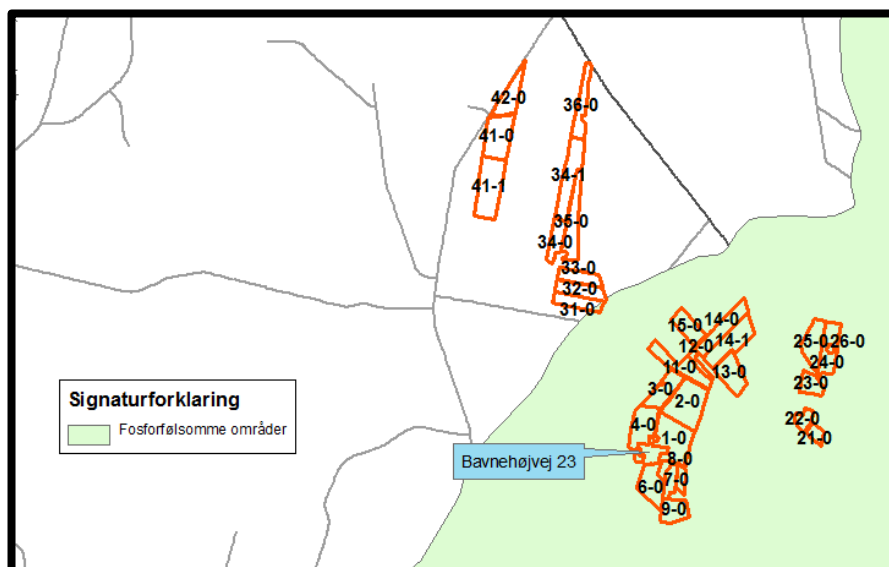
I henhold til ovenstående vurderer Varde Kommune, at denne miljøgodkendelse ikke vil medføre målbare ændringer i næringsstofkoncentrationen i hverken Henne Mølleå/Vesterhavet eller Grådyb i Vadehavet, og at projektet hverken isoleret set, eller i kumulation med andre projekter vil påvirke de internationale naturbeskyttelsesområder ved Henne Mølleå/Vesterhavet eller Vadehavet væsentligt som følge af udvaskning af nitrat fra husdyrbrugets arealer.

7.24 Nitrat til grundvand

Ingen af ejendommens udbringningsarealer er beliggende inden for områder, der er udpeget som nitratfølsomt indvindingsområde. Derfor er der ingen krav til udvaskning af nitrat til grundvandet fra udbringningsarealerne.

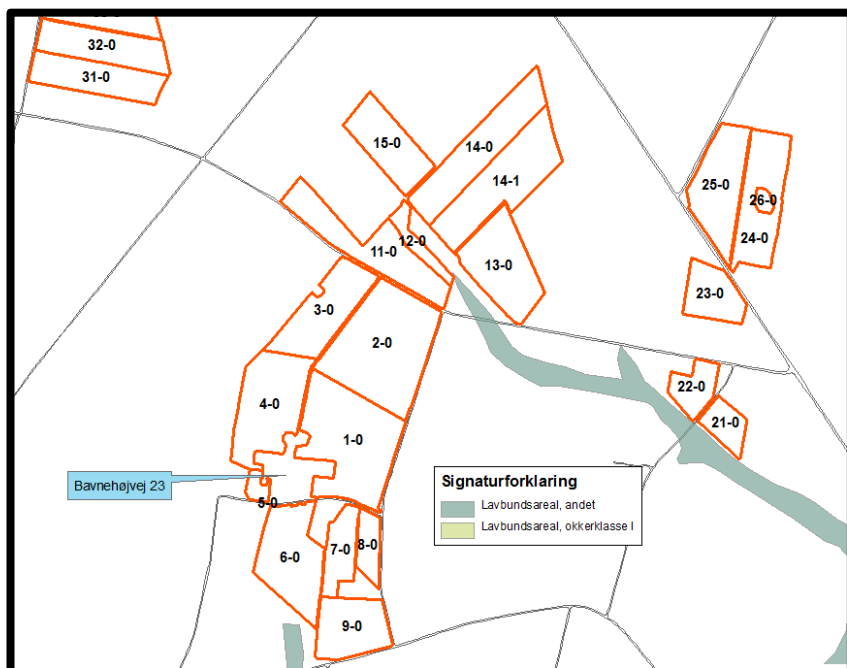
7.25 Fosfor

94,72 ha af husdyrbrugets udbringningsarealer er beliggende indenfor oplande til Natura 2000 vandområder, der er overbelastet med fosfor, mens de resterende 57,73 ha er beliggende udenfor sådanne områder, se figur 10.



Figur 10. Udbringningsarealernes beliggenhed i forhold til oplande til Natura 2000 vandområder der er overbelastet med fosfor

Af ejendommens udbringningsarealer beliggende indenfor oplande til Natura 2000 vandområder der er overbelastet med fosfor, er ingen arealer beliggende i lavbundsområde, se figur 11.



Figur 11. Udbringningsarealernes beliggenhed i forhold til lavbundsområder.

Arealerne er i ansøgningen angivet som JB1 (grovsand): 63,05 ha, JB3 (sand): 75,50 ha, JB4 (finsand): 12,65 ha og JB1 I (humus): 1,25 ha.

Dermed bliver alle arealer klassificeret som fosforklasse 0, hvor der ikke skal stilles krav til fosfortildelingen ud over de generelle harmoniregler.

Opgørelse over fosfortildelingen fremgår af tabel 15.

Fosfor i husdyrgødning	Kg P, nu drift		Kg p, ansøgt		Kg P, forskel	
	I alt	Pr. ha.	I alt	Pr. ha.	I alt	Pr. ha
Tilført arealerne	4.360	28,6	4.927	32,3	+ 567	+ 3,7
Fraført arealerne		30,2		30,2		
Overskud		0		2,1		+ 2,1

Tabel 15. Opgørelse over fosfortildeling til udbringningsarealerne.

Fosfortildelingen til arealerne stiger samlet set siden 2007 fra i alt 4.360 kg P svarende til 28,6 kg P/ha til i alt 4.927 kg P, svarende til 32,3 kg P/ha. Det svarer til en stigning på i alt 567 kg P, svarende til 3,7 kg P/ha.

Sædskiftet er angivet som K12, hvilket er identisk med referencesædskiftet.

Alle udbringningsarealerne er i ansøgningen angivet som vandet. Da alle arealer kategoriseres som fosforklasse 0, har vandindvindingstilladelse ingen betydning.

Ansøgningsprogrammet beregner på baggrund af ovenstående at der på husdyrbruget vil være en gennemsnitlig fosforfraførsel på 30,2 kg P/ha. Der bliver således i ansøgt drift tale om et P-overskud på 2,1 kg P/ha.

Ansøgningsprogrammet udregner på den baggrund at der maksimalt må tildeles udbringningsarealerne 4.929 kg P. Der tilføres 4.927 kg P. Dette er 2 kg P mindre end tilladt.

Det generelle beskyttelsesniveau for fosfor er derfor overholdt.

Det ansøgte projekt medfører at fosforoverskuddet stiger fra 0 kg P/ha til 2,1 kg P/ha. Det vil sige at det totale fosforoverskud på bedriften stiger fra 0 kg P til 320 kg P.

Der findes for tiden ingen beregningsværktøjer, som kan beregne hvor stor en del af det overskydende fosfor, som vil blive udvasket.

Ingen af bedriftens udbringningsarealer har en hældning på mere end 6 grader, hvorfor Varde Kommune ikke vurderer at der er fare for overfladeafstrømning ved overholdelse af de generelle bræmmekrav/krav om randzoner.

Husdyrbestanden og dyretrykket i oplandet forventes ikke at stige væsentligt på grund af reglerne om, at der skal anvendes et givet udbringningsareal til en given husdyrproduktion.

Varde Kommune vurderer på baggrund af ovenstående at det ansøgte projekt hverken isoleret set eller i kumulation med andre projekter vil bevirke at fosforindholdet i Vadehavet eller Henne Mølleå vil ændres målbart, og at det derfor ikke vil påvirke de internationale naturbeskyttelsesområder væsentligt som følge af udvaskning af fosfor.

7.26 Påvirkning af ”Bilag IV arter”

Anlægget

I henhold til § 11 i ”Bekendtgørelse om udpegning og administration af internationale naturbeskyttelsesområde samt beskyttelse af visse arter” er der indført en streng beskyttelse af en række dyre- og plantearter, uanset om de forekommer inden for et beskyttelsesområde eller udenfor. Disse arter fremgår af direktivets bilag IV og kaldes derfor bilag IV-arter. For en række arters vedkommende har Varde Kommune intet kendskab til arternes udbredelse i området, det gælder f.eks. løgfrø, markfirben og alle arter af småflagermus.

Spidssnudet frø og birkemus er begge arter der er listet på bilag IV. Spidssnudet frø er almindelig udbredt i Varde Kommune, og forventes at forekomme i forbindelse med naturområder, hvor der er egnede leveforhold for spidssnudedede frøer. Det er Varde Kommunes vurdering at udvidelsen ikke vil medføre nogen væsentlig påvirkning af spidssnudet frø på grund af den store forekomst af arten i Varde Kommune.

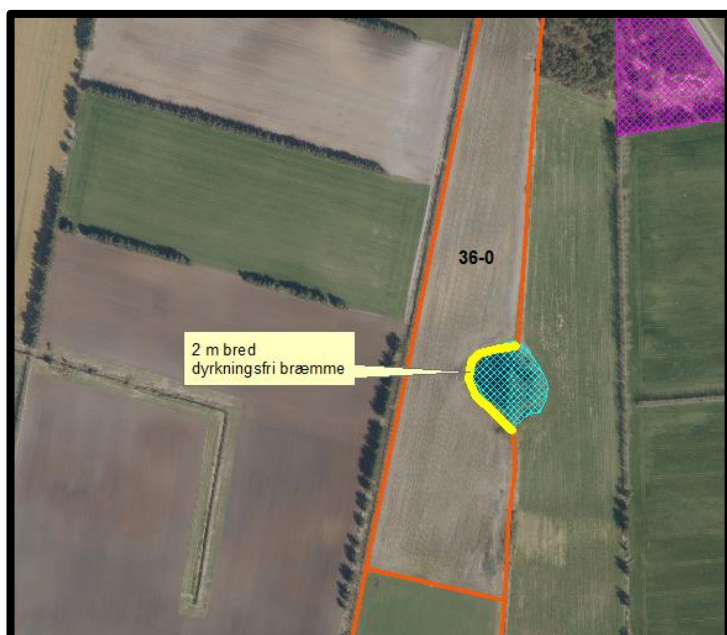
Birkemus er registreret få steder i Varde Kommune. Nærmeste lokalitet, hvor der er registreret birkemus, er ca. 7,5 km nordvest for ejendommen. Det er Varde Kommunes vurdering, at udvidelsen af dyreholdet ikke vil medføre nogen væsentlig påvirkning af birkemusen på grund af den store afstand til den nærmeste lokalitet hvor birkemusen er registreret.

Varde Kommune vurderer i øvrigt, at udvidelsen kan gennemføres uden at påvirke nogen af de listede arter på bilag IV i direktivet væsentligt.

Udbringningsarealer

Spidssnudet frø er almindeligt forekommende i Varde Kommune. For at sikre frøens levesteder ikke bliver negativt påvirket af udbringningen af husdyrgødning, stiller Varde Kommune vilkår om, at der skal etableres 2 m dyrkningsfrie bræmmer rundt om § 3 beskyttede søer.

Der er en § 3-beskyttet sø i mark 36-0, se figur 12. Der er derfor i afsnit 4 stillet vilkår om en 2 m bred dyrkningsfri bræmme langs søen.



Figur 12. Vilkår om 2 m bred dyrkningsfri bræmme af hensyn til beskyttelse af spidssnudet frø.

Det er Varde Kommunes vurdering at den ansøgte udbringning af husdyrgødning med de stillede vilkår ikke vil medføre nogen væsentlig påvirkning af spidssnudet frø på grund af den store forekomst af arten i Varde Kommune.

Nærmeste lokalitet, hvor der er registreret birkemus, er ca. 4,2 km nordvest for udbringningsarealerne. Det er Varde Kommunes vurdering at udbringning af husdyrgødning ikke vil medføre nogen væsentlig påvirkning af birkemusen på grund af den store afstand til den nærmeste lokalitet hvor birkemusen er registreret.

Varde Kommune vurderer i øvrigt at udbringning af den ansøgte mængde husdyrgødning kan gennemføres uden at påvirke nogen af de listede arter på bilag IV i direktivet væsentligt.

7.27 Udbringningsarealer – øvrige forhold

Natura2000-områder

Ingen af husdyrbrugets udbringningsarealer er beliggende i – eller i umiddelbar nærhed af Natura2000-områder.

§ 7-områder

Ingen af husdyrbrugets udbringningsarealer er beliggende i – eller i nærheden af områder, som er omfattet af husdyrlovens § 7.

Der er i MGK2008 stillet vilkår om at eventuelle markstakke ikke må placeres nærmere end 300 m fra grænsen til Natura2000-område. Varde Kommune finder ikke at have hjemmel til at videreføre vilkåret i dette tillæg til miljøgodkendelse.

§ 3-områder

Markerne 12-0 og 26-0 er registreret som § 3-beskyttet natur, se figur 13.



Figur 13. § 3-beskyttede udbringningsarealer.

En konkret vurdering viser, at § 3-registreringen er rigtig. Markerne har sandsynligvis historisk fået tildelt gødning. Varde Kommune vurderer, at markerne fortsat kan gødskes. Dog må husdyrgødning af hensyn til § 3-registreringen ikke nedfældes.

Der er endvidere udbringningsarealer, som grænser op til § 3-områder. Varde Kommune vurderer, at de pågældende marker hidtil har fået tildelt husdyrgødning, og at de almindeligt gældende regler for udbringning af husdyrgødning er tilstrækkelige til at sikre, at § 3-områderne ikke påvirkes negativt som følge af ammoniak i forbindelse med udbringning af husdyrgødning.

Der er ikke væsentlige terrænhældninger på de pågældende udbringningsarealer, hvorfor Varde Kommune ikke vurderer at der er fare for væsentlig overfladisk afstrømning ved overholdelse af de alment gældende regler vedrørende udbringning af husdyrgødning følges.

Fredede områder

Ingen af husdyrbrugets udbringningsarealer er beliggende i – eller i nærheden af fredede områder.

Fortidsminder og diger

Der er registreret fortidsminder i tilknytning til flere marker, se figur 14.

Der er registreret fredede diger langs flere af markerne, se figur 14.



Figur 14. Fredede fortidsminder (gul markering) og beskyttede diger (blå markering).

Varde Kommune gør opmærksom på, at der i henhold til § 29 i Museumsloven ikke må foretages jordbehandling, gødes eller plantes (herunder også juletræer og lignende) på gravhøje og indenfor en afstand af 2 m fra dem. Jævnfør § 18 i Lov om Naturbeskyttelse må der endvidere ikke etableres ny beplantning eller foretages lignende ændring i tilstanden af arealet indenfor 100 meters afstand fra gravhøje, medmindre kommunen meddeler dispensation hertil.

Fredede diger må ikke ændres eller fjernes uden kommunens tilladelse.

Vandløb

Der er vandløb, som grænser direkte op til nogle af udbringningsarealerne. Da terrænhældningen på alle arealer ned til vandløb er under 6 grader, vurderer Varde Kommune at der ikke er risiko

for væsentlig forurening af vandløbene ved afstrømning, såfremt de generelle bestemmelser om dyrkningsfrie bræmmer / randzoner overholdes.

Varde Kommune vurderer samlet at den ansøgte mængde husdyrgødning ved overholdelse af de stillede vilkår kan udbringes på arealerne omfattet af denne miljøgodkendelse, uden at ovennævnte beskyttelser påvirkes væsentligt.

7.28 Vurdering af 3. mandsarealer

Ansøger har indgået aftale om afsætning af husdyrgødning til

- Hannevangvej 85 (47,47 DE). Arealerne er § 16-godkendt i 2010.
- Bavnehøjvej 15 (79,16 DE). Arealerne er § 10-godkendt i 2014.
- Grønnevej 65 (38,00 DE). Arealerne er § 16-godkendt i 2010.
- Vesterled 146 (93,68 DE). Arealerne er § 16-godkendt i 2010.

Bedste tilgængelige teknik (BAT)

Med begrebet ”bedst tilgængelig teknologi” menes den teknik, som mest effektivt giver et højt beskyttelsesniveau for miljøet som helhed, og som samtidig er afvejet i forhold til fordele og økonomiske udgifter. Jævnfør Husdyrlovens § 19 skal kommunen sikre sig, at ansøger har truffet de nødvendige foranstaltninger til at forebygge og begrænse forurening ved anvendelse af den bedste tilgængelige teknik.

I Varde Kommunes vurdering af BAT indgår bl.a.

- BREF-dokumentet (EU-kommissionens referencedokument for BAT vedrørende intensiv hold af svin og fjerkræ)
- Miljøstyrelsens Teknologiliste
- Miljøstyrelsens Teknologiblade
- Miljøstyrelsens vejledende BAT-standardvilkår

I Varde Kommunes BAT-vurdering indgår disse hovedpunkter:

- Ammoniak
- Nitrat
- Fosfor
- Fodringsstrategi
- Management
- Forbrug af vand og energi
- Opbevaring af husdyrgødning
- Udbringning af husdyrgødning

I de følgende afsnit følger ansøgers oplysninger om anvendelse af BAT, samt Varde Kommunes vurdering af om ansøger lever op til det niveau, som Varde Kommune fastlægger som BAT-niveauet for projektet.

7.29 BAT - Ammoniak

Varde Kommune har beregnet projektets BAT-emissionsniveau ud fra Miljøstyrelsens ”Vejledende emissionsgrænseværdier opnåelige ved anvendelse af den bedste tilgængelige teknik (BAT)”, se tabel 16.

Antal dyr og staldsystem	Emissionsgrænseværdi uden korrektion Kg NH ₃ -N/dyr	Korrigeret emissionsgrænseværdi Kg NH ₃ -N/dyr	Total Kg NH ₃ -N for dyregruppen
29 køer ”Ny stald” Sengestald med spalter	⁽¹⁾ 9,80		284
296 køer ”Ny stald” Sengestald med fast drænet gulv	7,31		2.165
15 køer ”Ny stald” Dybstrøelse	10,04		151
53 kvier (21-25 mdr.) ”Ny stald” Sengestald med spalter	⁽¹⁾ 5,36	⁽²⁾ 6,53	346
140 kvier (6-21 mdr.) Eks. stald Sengestald med spalter	5,36	⁽²⁾ 4,81	674

20 kvier (6-21 mdr.) Eks. stald Dybstrøelse	3,15	(2) 2,82	57
20 kvier (6-21 mdr.) Eks. stald Spaltegulvbokse	(4) 6,38	(2) (3) 2,87	57
84 kalve (0-6 mdr.) dybstrøelse	(4) 1,89*		159
170 tyrekalve (40-50 kg) dybstrøelse	(4) 0,82*	(5) 0,03	5
Total BAT emissionsniveau for projektet			3.898
Projektets aktuelle ammoniakemission			4.014
BAT-niveauet er overholdt med			- 116

Tabel 16. Beregning af projektets BAT-emissionsniveau

- (1) Der er i miljøansøgningen fra 2008 angivet et dyrehold på 72 kvier/køer på spalter i et afsnit af den nye stald. Dette er godkendt i både miljøgodkendelsen og senere i byggetilladelsen. Varde Kommune har senere i et tillæg nr. 1 til miljøgodkendelsen ændret et vilkår, så der skal etableres spalteskrabere i dette staldafsnit. Varde Kommune vurderer derfor, at det kan betragtes som værende BAT, at det pågældende staldafsnit fortsat er indrettet med spalter og at spalterne skrubes med spalteskrabere.
- (2) Korrigeret for alder
- (3) Korrigeret for at være udegående i 6 mdr.
- (4) Ingen vejledende emissionsgrænseværdier, derfor normalt
- (5) Korrigeret for vægt

BAT-emissionsniveauet for projektet er beregnet til 3.898 kg NH₃-N og projektets reelle ammoniakemission er på 4.014 kg NH₃-N. Projektet har således en total ammoniakemission, der er 116 kg NH₃-N højere end det beregnede BAT-emissionsniveau.

Ansøger har oplyst følgende om fravalg:

BAT-kravet er ikke opfyldt, men der er ikke tiltag, der er proportionale:

- *Fodringstiltag er ikke mulige, idet der fodres med mere end 25 % græs i foderrationen*
- *Overdækning af gyllebeholder er for dyrt ifølge teknologibladet*
- *Investering i skraber ved ungdyrene i eksisterende kostald er også for dyrt i forhold til effekten. Den årlige omkostning bliver mere end 100 kr. pr. kg N i reduceret ammoniakfordampning*

Varde Kommune har overvejet, om det kan være aktuelt at indsætte spalteskrabere i bygning 1, se figur 2, hvor der er opstaldet 140 kvier svarende til 60 DE. Men ifølge teknologibladet "Skrabere i gangarealer i stalde med malkekvæg" fremgår det, at ved et dyrehold på den størrelse, vil prisen pr reduceret kg N overstige 100 kr.

Varde Kommune har også overvejet, om det kan være aktuelt at etablere fast overdækning på f.eks. bygning 13, figur 2. Men ifølge teknologibladet "Fast overdækning af gyllebeholder", fremgår det, at den samlede meromkostning pr. kg N reduceret vil overstige 100 kr. ved en besætning på den aktuelle størrelse.

Varde Kommune kan derfor godkende ansøgers redegørelse for fravalg.

Forudsætningerne for ammoniakemissionen i ansøgt drift er følgende:

- I bygning 2, se figur 2, er køernes gangarealer etableret som faste, drænede gulve med skraber, med fald mod gulvmidte med ajleafløb, som maksimalt udgør 5% af det samlede gangareal. Gulvet skrubes mindst hver anden time.
- I bygning 2a, se figur 2, er der på køernes gangarealer installeret spalteskrabere, som hver dag skraber spalterne mindst hver 4. time.

Tiltagene stilles som vilkår i afsnit 4.

Varde Kommune vurderer på baggrund af ovenstående, at ansøger lever op til lovgivningens krav om BAT på punktet ammoniak.

7.30 BAT - Nitrat

Miljøstyrelsen har i Vejledende emissionsgrænseværdier opnåelige ved anvendelse af den bedste tilgængelige teknik for husdyrbrug fra maj 2011 redegjort for, hvorfor de vurderer, at det niveau, som er opnåeligt ved anvendelse af BAT i relation til udvaskning af nitrat ved anvendelse af husdyrgødning i marken allerede er opnået via krav, som er fastsat i lovgivningen.

Varde Kommune tilslutter sig Miljøstyrelsens vurdering. Der er derfor ikke, efter Varde Kommunes opfattelse, grundlag for at stille yderligere vilkår til anvendelse af BAT med henblik på at begrænse nitratudvaskningen fra arealerne drevet under husdyrbruget. Ansøger lever dermed op til lovgivningens krav om BAT på punktet nitrat.

7.31 BAT - Fosfor

Miljøstyrelsen har i Vejledende emissionsgrænseværdier opnåelige ved anvendelse af den bedste tilgængelige teknik for husdyrbrug fra maj 2011 redegjort for at ophobning af fosfor i landbrugsjord er nedbragt i forbindelse med gennemførelsen af vandmiljøplanerne, og at fosforoverskuddet i marken er reduceret væsentligt siden 80'erne. Hertil kommer, at der er mulighed for at regulere udledningen af fosfor til de udbringningsarealer, der afvander til særligt fosforfølsomme naturområder.

Miljøstyrelsen vurderer derudover, at der på nuværende tidspunkt ikke findes tilgængelige teknikker eller teknologier, der kan anvendes til at fastlægge emissionsgrænseværdier for fosforudledningen fra malkekvægsbesætninger.

Varde Kommune tilslutter sig Miljøstyrelsens vurdering. Der er derfor ikke, efter Varde Kommunes opfattelse, grundlag for at fastlægge yderligere vilkår til anvendelse af BAT med henblik på at begrænse fosforudvaskningen fra arealerne drevet under husdyrbruget.

Varde Kommune vurderer på baggrund af ovenstående, at ansøger lever op til lovgivningens krav om BAT på punktet fosfor.

7.32 BAT – Fodringsstrategi

Ansøgers redegørelse:

- *Ensilage opbevares delvis i plansiloer med opsamling af vand, hvorved risikoen for forurening af det omkringliggende miljø mindskes. Endvidere reduceres foderspild og foderet holdes renere til fordel for dyrenes velfærd.*
- *Foderproduktion og indkøb af foder sker på grundlag af foderplanlægning.*
- *Der tages analyser af grovfoder, og foderplanen afpasses grovfoderets sammensætning og kvalitet.*
- *Der udarbejdes foderplaner i samarbejde med konsulent og med anvendelse af nyeste viden indenfor kvægfodring. Herved optimeres fodringen så unødigt forbrug af råvarer undgås.*

Miljøstyrelsens vejledende BAT-standardvilkår og BREF-dokumentet behandler ikke fodringsstrategi til kvæghold. På Miljøstyrelsens Teknologiblad "Reduceret tildeling af råprotein til malkekøer" fremgår det, at AAT-PBV-teknologien er en anerkendt teknologi til reduktion af ammoniak for kvæghold.

Varde Kommune vurderer på den baggrund, og ud fra ansøgers tiltag på punktet fodringsstrategi, at det ansøgte projekt lever op til det niveau, som Varde Kommune fastsætter som BAT-niveauet for projektet. Ansøger lever dermed op til lovgivningens krav om BAT på punktet fodringsstrategi.

7.33 BAT - Management

Ansøgers redegørelse:

- *I bedriftens driftsregnskab registreres forbrug af vand, energi, indkøbt foder, pesticider og handelsgødning.*
- *Rengøring i og omkring siloer og bygninger foretages jævnligt med henblik på at minimere risikoen for lugt og for at der ikke skal opstå uhygiejniske forhold.*
- *I forbindelse med indretningen af produktionsanlægget er der fokus på, at indretningen tager hensyn til en rationel drift, af hensyn til ressource forbruget i driften og af hensyn til de daglige arbejdsgange.*
- *Sigtet med anlægget er, at der ud fra et proportionalitetssynspunkt er fokus på hvilke staldsystemer, der er bedst anvendelig i relation til miljø, arbejdsforbrug og dyrevelfærd for at fremtidssikre virksomheden.*
- *Driften af mælkeproduktionen efterlever Kvalitetsprogrammet Arlagården. Hovedpunkterne i Kvalitetsprogrammet er: Mælkens sammensætning, Fødevarer sikkerhed, Dyrevelfærd og Miljøhensyn. Miljøhensyn indebærer bl.a. affaldshåndtering, opbevaring af døde dyr, opbevaring og anvendelse af kemikalier, samt den generelle orden på bedriften. Kvalitetsprogrammet kontrolleres hvert 3. år. Hele programmet kan ses på Arlafoods hjemmeside.*
- *Hjælpestoffer som gødning, plantebeskyttelsesmidler, medicin og energi bruges under hensyntagen til miljø og sundhed.*
- *Brugen af næringsstoffer optimeres på ejendomsniveau under hensyntagen til afgrødernes behov og det økonomiske afkast.*
- *Der sikres en høj udnyttelse af næringsstoffer ved udarbejdelse af mark- og gødningsplaner. Herved sikres, at tildeling af kunst- og husdyrgødning sker ud fra afgrødernes behov og næringsstofnorm på den enkelte mark, således der sker mindst muligt tab til det omgivende miljø. Endvidere laves der en årlig opgørelse i form af gødningsregnskaber over at forbruget gødning ikke er større end normerne foreskriver.*

Forslag til BAT for svin og fjerkræ ifølge BREF-dokumentet er:

- Uddannelse af medarbejdere
- Journal over forbruget af vand, energi, foder, spild samt spredning af gødning på markerne
- Nødfremgangsmåde til at håndtere uheld
- Reparations- og vedligeholdelsesprogram for at sikrer driften og renholdelse af bygninger og udstyr
- Planlægning af logistik såsom levering af materiale og fjernelse af produkter og spild
- Planlægge korrekt gødskning af markerne

Varde Kommune vurderer, at ansøgers tiltag på punktet management lever op til det niveau, som Varde Kommune fastsætter som BAT-niveauet for projektet, blandt andet baseret på punkterne i BREF-dokumentet. Ansøger lever dermed op til lovgivningens krav om BAT på punktet management.

7.34 BAT - Forbrug af vand og energi

Ansøgers redegørelse:

- *Elforbruget registreres årligt. Dette giver fokus på forbruget, og muligheder for at reducere dette.*
- *Med etablering af det ansøgte anlæg opnås en rationel drift, hvor flere dyr kan fodres og malkes ad gangen, hvilket medfører mindre energiforbrug pr. ko.*
- *Mælkekøleanlægget kontrolleres en gang om året af et autoriseret kølefirma, hvorved eventuelle finindstillinger foretages, dette kan give store energibesparelser.*
- *Der anvendes dagslysstyret lys i stalden, hvilket betyder, at lysstyrken i stalden reguleres i forhold til dagslyset.*
- *Staldene er med naturlig ventilation og der er derfor ikke energiforbrug til dette.*
- *Der anvendes ikke energi til opvarmning i stalde.*
- *Der er installeret varmegenvinding i forbindelse med mælkenedkøling. Varmen anvendes til at opvarme brugsvand i driftsbygningen og til opvarmning af stuehuset.*

Forslag til BAT til svin og fjerkræ ifølge BREF-dokumentet er:

- Reduktion af vandforbruget ved at anvende højtryksrensere til rengøring af staldene
- Registrering af vandforbrug
- Regelmæssig kalibrering af drikkevandsanlægget
- Detektion og reparation af lækager
- Naturlig ventilation
- Optimering af ventilationssystemet
- Hyppige eftersyn og rengøring af luftkanaler
- Anvendelse af lav-energibelysning

Varde Kommune vurderer, at ansøgers tiltag på punktet forbrug af vand og energi lever op til det niveau, som Varde Kommune fastsætter som BAT-niveauet for projektet, blandt andet baseret på punkterne i BREF-dokumentet. Ansøger lever dermed op til lovgivningens krav om BAT på punktet forbrug af vand og energi.

7.35 BAT – Opbevaring af husdyrgødning

Ansøgers redegørelse:

- *Ikke komposteret dybstrøelse opbevares på møddingsplads med opsamling af vand til gylletanken. Dette minimerer udvaskningen af nitrat.*
- *Dybstrøelse opbevares i markstak jf. regler for opbevaring (§ 8 i Husdyrgødningsbekendtgørelsen).*
- *Flydende husdyrgødning opbevares i tætte gylletanke og udbringes på markerne ud fra afgrødens behov på den enkelte mark. Herved optimeres optagelsen af næringsstoffer og udvaskningen af nitrat samt udledningen af fosfor minimeres.*
- *Der etableres flydelag på gylletankene for at minimere ammoniakemission, flydelaget kontrolleres månedligt og der føres logbog over kontrollen, så der er fokus på at flydelaget lever op til kravene.*
- *Årligt efterses tæthed af overjordisk del og kabler på gyllebeholdere for intakt beskyttelse og eventuelle brud. Ved skader kontaktes leverandøren.*
- *Gyllen omrøres kun forud for udkørsel af gylle.*
- *Der er konstant flydelag på gyllen, og efter omrøring/udkørsel kontrolleres det, at der er etableret flydelag senest efter 14 dage, forudsat der er gylle i tanken.*
- *Tankene er tilmeldt de lovpligtige eftersyn, hvilket betyder, at tanken hvert 10. år bliver kontrolleret af autoriseret kontrollant for, om tanken opfylder krav til holdbarhed, tæthed og styrke.*

Forslag til BAT til svin og fjerkræ ifølge BREF-dokumentet er:

- Stabil og tæt gyllebeholder, der efterses hvert år
- Omrøring kun lige før tømning
- Fast låg
- Flydelag
- Betonbund med opsamlingsbeholder for fast mæg
- Placering af markstak langt fra naboer, vandløb og markdræn
- Mekanisk adskillelse af gyllen
- Anaerob behandling i et biogasanlæg
- Aerob behandling af den flydende del

Beregninger har vist, at det ansøgte projekt, omfattende både stalde og lagre, lever op til Miljøstyrelsens vejledende BAT-emissionsniveau for ammoniak.

Varde Kommune vurderer på den baggrund, og ud fra ansøgers tiltag på punktet opbevaring af husdyrgødning, at det ansøgte projekt lever op til det niveau, som Varde Kommune fastsætter som BAT-niveauet for projektet. Ansøger lever dermed op til lovgivningens krav om BAT på punktet opbevaring af husdyrgødning.

7.36 BAT – Udbringning af husdyrgødning

Ansøgers redegørelse:

- *Flydende husdyrgødning udbringes ved slangeudlægning eller nedfældning. Disse udbringningsmetoder er blandt de bedste mht. at reducere ammoniak emissionen fra det udbragte husdyrgødning.*
- *Gyllen nedfældes på sort jord.*
- *Husdyrgødningen udbringes under hensyn til afgrødernes vækstperiode og behov, hvilket medfører maksimal udnyttelse af næringsstoffer.*
- *Husdyrgødning udbringes under hensyn til de generelle regler, og foregår i videst mulig omfang efter godt landmandskab, hvilket vil sige, at der tages hensyn til naboer, byområder osv.*
- *I forbindelse med udbringning af husdyrgødning er der fokus på at overholde randzoner til grøfter og vandløb, hvorved risikoen for tab af fosfor og nitrat mindskes.*
- *Efter udbringning af fast mæg og dybstrøelse tilstræbes der nedpløjning af udbragt husdyrgødning hurtigst muligt.*

Miljøstyrelsen har i Vejledende emissionsgrænseværdier opnåelige ved anvendelse af den bedste tilgængelige teknik for husdyrbrug fra maj 2011 redegjort for, hvorfor de vurderer at den gældende lovregulering er BAT for så vidt angår ammoniakfordampningen i marken, og der er derfor ikke efter Miljøstyrelsens opfattelse grundlag for at fastlægge vilkår begrundet i BAT i relation til udbringning af husdyrgødning.

Varde Kommune tilslutter sig Miljøstyrelsens vurdering. Der er derfor ikke, efter Varde Kommunes opfattelse, grundlag for at stille yderligere vilkår til anvendelse af BAT med henblik på at begrænse ammoniakfordampningen fra arealerne i forbindelse med udbringning af husdyrgødning. Ansøger lever dermed op til lovgivningens krav om BAT på punktet udbringning af husdyrgødning.

7.37 Samlet BAT-vurdering

Som der er redegjort for i de foregående punkter, lever ansøger op til Varde Kommunes fastsatte BAT-niveau for projektet. Varde Kommune vurderer på den baggrund, at ansøger har truffet de nødvendige foranstaltninger til at forebygge og begrænse forurening ved anvendelse af den bedste tilgængelige teknik i henhold til § 19 i Husdyrloven.

8 Egenkontrol

Ansøgers redegørelse:

Hver måned laves kontrol af flydelag og tæthed af overjordiske del af gyllebeholderne. Kabler på gyllebeholderne efterses for intakt beskyttelse og eventuelle brud. Ved skader kontaktes leverandøren.

Dato for omrøring og udbringning fra gylletankene registreres.

Tildeling af gødning til markerne sker efter afgrødernes behov på de enkelte marker. Der laves en årlig opgørelse over, at forbruget af kunst- og husdyrgødning ikke er større end normerne foreskriver.

Gyllebeholderne tilmeldes den lovpligtige beholderkontrol.

Der er i MGK2008 stillet vilkår vedrørende egenkontrol, som er omfattet af generel lovgivning, eller som der ikke er hjemmel til at stille. Vilkårene videreføres derfor ikke.

Varde Kommune vurderer at dokumentationen er dækkende.

9 Foranstaltninger ved ophør af produktion

Ansøgers redegørelse:

Ved eventuelt ophør af produktionen vil produktionsanlæg, husdyrgødnings- og foderopbevaringsanlæg blive tømt og rengjort grundigt. Beholdere til gylle etc., der er omfattet af kravet om beholderkontrol, vil blive gjort uanvendelige til opbevaring af gylle m.m., hvis de afmeldes beholderkontrollen. Al miljøfarligt affald vil blive bortskaffet for egen regning, efter den til enhver tid gældende lovgivning.

Varde Kommune vurderer, at tiltagene er tilstrækkelige til at undgå forureningsfare.

10 Alternative muligheder

Ansøger oplyser følgende:

Der har ikke været overvejet alternative løsninger, da udvidelsen foregår i eksisterende stalde.

Pia og Lars Tobiasen ønsker at udvide dyreholdet, og dermed fremtidssikre bedriften, således at bedriften i fremtiden kan bestå som en primær ejendom. Hvis den ønskede udvidelse ikke kan gennemføres, vurderes det, at ejendommen på længere sigt vanskeligt kan drives som et moderne produktionslandbrug.

Hvis Varde Kommune ikke kan godkende udvidelsen på kvægbruget, vil produktionen fremover blive nedtrappet, eller anden anvendelse af bygningerne fundet. Dette vil i sig selv ikke medføre, at der fremover ikke vil blive udbragt husdyrgødning på de pågældende arealer.

Idet udvidelsen ikke medfører en væsentlig forøgelse i ammoniakdeposition, kvælstofudvaskning og fosforoverskud, i forhold til nu drift, anses 0-alternativet ikke for at have en mere positiv effekt på miljøet, end hvis udvidelsen, med de stillede vilkår og forudsætninger, gennemføres.

11 Nabo- / partshøring

Projektet er udover ansøger og dennes konsulent sendt til høring hos følgende naboer/partner i perioden fra den 22. juli til den 12. august 2016:

- Nr Hebovej 5, 685 I Janderup (nabo)
- Nr Hebovej 10, 685 I Janderup (nabo)
- Nr Hebovej 12, 685 I Janderup (nabo)
- Bavnehøjvej 17, 685 I Janderup (nabo)
- Bavnehøjvej 28, 685 I Janderup (nabo)
- Hannevangvej 85, 6852 Billum (gylleaftale)
- Bavnehøjvej 15, 685 I Janderup (nabo og gylleaftale)
- Grønnevej 65, 685 I Janderup (gylleaftale)
- Vesterled 146, 685 I Janderup (gylleaftale)

I forbindelse med nabohøringen er der ingen bemærkninger kommet.

12 Samlet vurdering

På baggrund af ovenstående vurderer Varde Kommune, at det ansøgte projekt ikke vil medføre en væsentlig påvirkning af miljøet, naturen og naboerne sammenholdt med den nuværende produktion, hvis de i miljøgodkendelsen opstillede vilkår overholdes.

Varde Kommune vurderer, at der kan meddeles godkendelse til det ansøgte da:

- Der er truffet de nødvendige foranstaltninger til, at forebygge og begrænse forurening ved anvendelse af den bedste tilgængelige teknik.
- Husdyrbruget i øvrigt kan drives på stedet uden at påvirke omgivelserne på en måde, som er uforenelig med hensynet til omgivelserne.
- Udvidelse og drift af husdyrbruget ikke medfører væsentlige virkninger på miljøet.