



Miljøgodkendelse af svinebrug i henhold til § 12 i Husdyrbrugsloven

på
Skee Tåstrupvej 34
4370 St. Merløse



DATABLAD

Titel: Miljøgodkendelse af svinebrug i henhold til § 12 i Husdyrbrugsloven på Skee Tåstrupvej 34, 4370 St. Merløse.

Dato for godkendelse: 19. september 2011

Bedriftens navn: Nygård

CVR- og P-nummer: 13780374 og 1000623669
CHR nummer: 92546

Ejendomsnummer: 3290077667

Matrikelnummer: 4a, 4e
Ejerlav: Udstrup By, St. Tåstrup
Matrikelnummer: 2d, 5k og 5a
Ejerlav: Skee Tåstrup By,

Ejendommens adresse: Skee Tåstrupvej 34, 4370 St. Merløse

Ejendommens ejer: Klaus Flemming Pedersen, Stestrupvej 184, 4360 Kirke Eskildstrup

Ansøger: Klaus Flemming Pedersen, Stestrupvej 184, 4360 Kirke Eskildstrup

Konsulent: Gefion Miljørådgivning v/ Heidi Ledskov, Fulbyvej 15, 4180 Sorø
hls@gefion.dk

Miljøsagsbehandler: Thea Marott & Pernille Crone

Tilsynsmyndighed: Ringsted Kommune

INDHOLDSFORTEGNELSE

DATABLAD	1
DATABLAD	2
INDHOLDSFORTEGNELSE	3
RINGSTED KOMMUNES AFGØRELSE	5
Klagevejledning	5
LÆSEVEJLEDNING	7
IKKE-TEKNISK RESUMÉ	7
ANSØGNING OM MILJØGODKENDELSE	8
OFFENTLIGGØRELSE	8
VILKÅR	10
Generelle	10
Husdyrbrugets beliggenhed og planmæssige forhold	11
Husdyrhold, staldanlæg og drift	11
Gødningsproduktion og –håndtering	12
Forurening og gener fra husdyrbruget	12
Forurening og gener fra husdyrbruget	12
Påvirkning fra arealerne	14
Bedst tilgængelige teknik (BAT)	14
Husdyrbrugets ophør	14
Egenkontrol og dokumentation	15
MILJØTEKNISK REDEGØRELSE OG VURDERING	16
Husdyrbrugets beliggenhed og planmæssige forhold	16
Bygge- og beskyttelseslinier, fredninger mv.	16
Placering i landskabet	18
Husdyrhold, staldanlæg og drift	19
Anlæg og staldindretning	19
Gyllekøling	22
Husdyrhold	24
Ventilation	25
Fodring	25
Energi- og vandforbrug	26
Spildevand herunder regnvand	28
Affald	28
Råvarer og hjælpestoffer	29
Driftsforstyrrelser eller uheld	29
Gødningsproduktion og –håndtering	30
Gødningstyper og -mængder	30
Flydende husdyrgødning	30
Udbringningsarealerne	33
Ammoniak og natur	34
Lugt	39
Fluer og skadedyr	41
Transport	42
Støj fra anlægget og maskiner	43
Støv fra anlægget og maskiner	43
Lys	43
Påvirkning fra arealerne	44
Bedst tilgængelige teknik (BAT)	44
Habitatvurdering	47
Alternative løsninger og 0-alternativet	48
Alternative løsninger	48
0-alternativ	48
Husdyrbrugets ophør	49
Egenkontrol og dokumentation	49

RINGSTED KOMMUNES SAMLEDE VURDERING	51
BILAG	51
Bilag 1: Situationsplan	52
Bilag 2: Udbringningsarealer	53
Bilag 3: Beplantningsplan	54

RINGSTED KOMMUNES AFGØRELSE

På grundlag af de i sagen foreliggende oplysninger meddeler Ringsted Kommune hermed miljøgodkendelse til udvidelse og drift af ovennævnte landbrugs-ejendom med husdyrbrug på mere end 250 DE på nærmere vilkår.

Vilkårene har til hensigt at beskytte det omgivende miljø, så projektet kan gennemføres uden væsentlige påvirkninger på miljøet og uden væsentlige gener for naboer.

Ringsted Kommune vurderer, at ansøger Nygård ved Klaus Flemming Pedersen, under hensyntagen til de anførte vilkår, vil kunne realisere den ansøgte udvidelse på ejendommen Skee-Tåstrupvej 34, 4370 St. Merløse uden væsentlige gener for omgivelserne.

Godkendelsen er meddelt i medfør af § 12 i Husdyrbrugsloven¹.

Med denne miljøgodkendelse følger 8 års retsbeskyttelse. Dato for retsbeskyttelsens udløber i 19. september 2019. Vilkårene kan dog til enhver tid ændres efter reglerne i § 40 i Husdyrbrugsloven¹.

Miljøgodkendelsen skal, jævnfør § 41 i Husdyrbrugsloven¹, regelmæssigt og mindst hvert 10. år, tages op til revurdering. Den første regelmæssige vurdering skal dog foretages senest, når der er forløbet 8 år. Det er planlagt at foretage den første revurdering i 2019.

Landbrugsdriften på ejendommen må ikke udvides eller ændres bygningsmæssigt eller driftsmæssigt, før udvidelsen eller ændringen er godkendt af tilsynsmyndigheden, jf. § 12 i Husdyrbrugsloven¹.

Bedriften skal til enhver tid leve op til gældende regler i love og bekendtgørelser – også selvom disse regler eventuelt måtte være skærpede i forhold til denne godkendelse.

Det skal endvidere bemærkes, at virksomheden er omfattet af § 39 i Husdyrbrugsloven¹. Her kan tilsynsmyndigheden påbyde afhjælpende foranstaltninger, såfremt virksomhedens drift medfører væsentlig mere forurening, herunder affaldsfrembringelse, end forudsat ved meddelelse af denne miljøgodkendelse. Kan ulemperne ikke afhjælpes, kan tilsynsmyndigheden nedlægge forbud mod drift af virksomheden eller aktiviteten.

Klagevejledning

Afgørelsen, der alene vedrører forholdene i henhold til Husdyrbrugsloven kan inden 4 uger efter afgørelsens annoncering – det vil sige senest den 26. oktober 2011 kl. 15 skriftligt påklages til Natur- og Miljøklagenævnet.

Klageberettiget er ansøger og enhver, der har en individuel, væsentlig interesse i sagen. Klageberettigede er orienteret ved annonce den 27. september 2011 i Lokalbladet Ringsted. I klageperioden er afgørelsen endvidere annonceret på kommunens hjemmeside.

¹ Lov nr. 1572 af 20. december 2006 om miljøgodkendelse m.v. af husdyrbrug

Eventuel klage stiles til Natur- og Miljøklagenævnet, Rentemestervej 8, 2400 København NV, men indsendes til Ringsted Kommune, Rønnedevej 9, 4100 Ringsted, e-mail tf@ringsted.dk, som videresender klagen med sagens akter.

Klagegebyret er fastsat til 500 kr. for privatpersoner og 3.000 kr. for alle andre klagere, herunder virksomheder, organisationer og offentlige myndigheder. Klagegebyret opkræves af Natur- og Miljøklagenævnet, se nærmere på www.nmkn.dk

Såfremt afgørelsen påklages, vil dette blive meddelt ansøger.

Denne afgørelse kan endvidere indbringes for domstolene jævnfør § 90 Husdyrbrugsloven. En eventuel sag skal være anlagt inden 6 måneder efter annonceringen.

I henhold til § 81 i Husdyrbrugsloven har en klage ikke opsættende virkning med mindre Natur- og Miljøklagenævnet bestemmer andet. Såfremt ansøger igangsætter projektet inden eventuel afgørelse foreligger fra Natur- og Miljøklagenævnet, sker det for eget ansvar.

Svend-Erik Jakobsen
Formand for Klima- og Miljøudvalget

/

Lars Mørk
Teknisk Direktør

LÆSEVEJLEDNING

Miljøgodkendelsen omfatter *Ringsted Kommunes afgørelse, vilkår* for miljøgodkendelsen samt *miljøreddegørelse og –vurdering*. Overholdelse af vilkårene er en forudsætning for at den ønskede produktion kan gennemføres i henhold miljøgodkendelsen. Miljøreddegørelsen er ansøgers beskrivelse af produktionen, og Ringsted Kommunes vurdering heraf danner baggrunden for de enkelte vilkår.

Miljøgodkendelsen indeholder desuden et *ikke-teknisk resumé*, der er en kortfattet beskrivelse af produktionen. Af *ansøgning om miljøgodkendelse* fremgår en kort beskrivelse af ansøgningen og sagsbehandlingen af denne. *Offentliggørelse* af henholdsvis ansøgning, udkast og selve godkendelsen er beskrevet.

IKKE-TEKNISK RESUMÉ

Nygård har den 15. marts 2010 fremsendt ansøgning om miljøgodkendelse af udvidelse af svineproduktionen på ejendommen Skee Tåstrupvej 34, 4370 St. Merløse. Der er endvidere fremsendt en ansøgning om udbringning af gylle på arealer i Holbæk Kommune.

På ejendommen er der anmeldt en produktion af 35.000 smågrise (7,2-30 kg) og 1.000 slagtesvin (30-105 kg) og 650 polte (60-150 kg) årligt, hvilket svarer til 215,23 dyreenheder (DE) udregnet efter nuværende bekendtgørelse. Denne produktion ønskes udvidet til en årlig produktion af 50.000 smågrise (7,2-30 kg), 4000 slagtesvin (30-105 kg) og 2 heste (500-700 kg) svarende til 339,5 DE. Der ønskes en vis fleksibilitet med hensyn til indgangs- og afgangsvægt af svinene.

Udvidelsen af dyreholdet sker i eksisterende anlæg. Der etableres yderligere beplantning omkring eksisterende byggeri for at sikre, at den landskabelige påvirkning mindskes.

Eksisterende stalde til slagtesvin er indrettet med fuldspaltegulv. Eksisterende smågrisestald er indrettet, som to-klimastald med delvist spaltegulv samt gyllekøling, hvilket er bedst tilgængelig teknik (BAT) til begrænsning af ammoniakfordampning. Gennem optimal vedligeholdelse af ventilationsanlæg sikres så lav lugtpåvirkning som mulig.

Foder er hjemmeblandet og opbevares i fodersiloer. Der anvendes fasefodring, hvilket blandt andet medvirker til, at der anvendes bedst tilgængelig teknik på fodringsområdet.

Fordampningen af ammoniak fra stalde og gyllebeholdere er beregnet til årligt at være 5175 kg kvælstof, således at husdyrbruget overholder emissionsgrænseværdierne. Da der ikke findes tørre, beskyttede naturtyper, internationale naturbeskyttelsesområder eller naturområder beskyttet efter § 7 i Husdyrbrugsloven i nærheden, påvirker ammoniak fra produktionen ikke kvælstoffølsom natur væsentligt.

De beregnede lugtgener fra det samlede anlæg ligger under de grænser, der er fastsat for lugtpåvirkning af henholdsvis byzone, samlet bebyggelse og nabobeboelse. Det betyder, at anlægget på ejendommen kan drives, uden at den daglige drift giver anledning til væsentlig lugtgener for omgivelserne.

Gylle fra produktionen opbevares i to gyllebeholdere på Skee Tåstrupvej 34. Opbevaringskapaciteten er mindst 9 måneder. Flydelaget i beholderne brydes først

ved omrøring umiddelbart før transport og udbringning af gylle. Omkringboende skal varsles forud for udbringning af gylle.

Antallet af transporter stiger minimalt, da størstedelen af gylle pumpes direkte fra beholderne og ud på arealerne. På baggrund af ansøgers beskrivelse af transport og de stillede vilkår om støj samt at størstedelen af transporterne vil ske på hverdage indenfor normal arbejdstid, vurderes transporten ikke at medføre væsentlige gener.

Under CVR nr. 13780374 drives arealerne tilhørende ejendommene Stestrupvej 184 og Skee Tåstrupvej 34 i alt 537 ha. I forbindelse med godkendelse af ejendommen Stestrupvej 184 er arealerne gennemgået og vurderet med hensyn til udvaskning, dyretryk, nitrat følsomme områder, ammoniakfølsom natur og bilag IV-arter.

Kommunen vurderer, at husdyrbruget har truffet de nødvendige foranstaltninger til at forebygge og begrænse forureningen fra husdyrbrugets anlæg ved anvendelse af bedste tilgængelige teknik. Endvidere vurderer kommunen, at husdyrbruget efter udvidelsen kan drives uden væsentlige indvirkninger på miljøet, såfremt vilkårene i denne godkendelse overholdes.

ANSØGNING OM MILJØGODKENDELSE

Følgende bilag er indgået i behandling af sagen:

- IT-ansøgningsmaterialet med nr. 12.852 modtaget første gang den 16. marts 2010 med supplerende oplysninger.
- Bemærkninger til ansøgningsmaterialet

Ansøgningen er behandlet, og godkendelsen er udarbejdet i henhold til Husdyrbrugsloven¹, samt Skov og Naturstyrelsens vejledning om tilladelse og miljøgodkendelse af husdyrbrug.

OFFENTLIGGØRELSE

I henhold til Husdyrbrugslovens § 55 skal ansøgningsmateriale samt godkendelsen offentliggøres således, at offentligheden får lejlighed til at se materialet og udtale sig herom. Oplysning om ansøgning samt mulighed for at få fremsendt ansøgningsmateriale og udkast til miljøgodkendelse har været annonceret den 10. august 2010 i Lokalbladet Ringsted. Frist for at komme med bemærkninger med videre var den 25. august 2010.

Der er indkommet bemærkninger til transport veje og tung trafik med gyllevogne og grisebiler samt at området er meget belastet af svineproduktion og dertil hørende gener i forvejen, store alge problemer.

Udkast til miljøgodkendelse blev sendt i høring således den var i hænde den 1. juli 2011 hos omkringboende, parter i sagen, ansøger selv, organisationer og private personer, der har anmodet herom. Der var frist til afgivelse af bemærkninger på 6 uger frem til og med den 15. august 2011.

Der er indkommet bemærkning fra omkringboende vedrørende:

- afskærmende beplantning bør tillige etableres på ejendommens sydside, således at beplantningen dækker såvel kornsiloer og grisestalde ved det udsyn, der kommer fra syd og sydst.

- kornsiloerne er udført i et materiale, der reflekterer sollyset særdeles skarpt, og det ville være ønskeligt, at de fik en ikke reflekterende farve, der tillige var mere tilpasset landskabet.

Bemærkningerne har givet anledning ændringer således, at der ligeledes skal opføres afskærmende beplantning mod syd og øst jf. revideret beplantningsplan. Derimod vurderes, at de eksisterende kornsiloer opført i 2007, i de kommende år vil patinere i en sådan grad, at de ikke længere vil skabe generende reflekser i et omfang der kræver, at de males.

Kopi af miljøgodkendelse sendt til:

- Leif Vilhelm Arnesen, Skee-Tåstrupvej 34, 4370 St. Merløse (sendt på e-mail: lvar@advodan.dk)
- Konsulent Heidi Ledskov (sendt på e-mail: hls@gefion.dk)
- Danmarks Naturfredningsforening (sendt på e-mail: dn@dn.dk)
- NOAH (sendt på e-mail: noah@noah.dk.)
- Naturstyrelsen Storstrøm (sendt på e-mail sto@nst.dk)
- Danmarks Sportsfiskerforbund (sendt på e-mail jkt@sportsfiskerforbundet.dk og Lokalfdelingen knud.lis@mail.dk)
- Sundhedsstyrelsen (sendt på e-mail sjl@sst.dk)
- Danmarks Fiskeriforening (sendt på e-mail mail@dkfisk.dk)
- Ferskvandsfiskeriforeningen for Danmark (sendt på mail nb@ferskvandsfiskeriforeningen.dk)
- Arbejderbevægelsens erhvervsråd (sendt på mail ae@ae.dk)
- Forbrugerrådet (sendt på e-mail fbr@fbr.dk)
- Det Økologiske Råd (sendt på e-mail husdyr@ecocouncil.dk)
- Dansk Ornitologisk forening (sendt på e-mail natur@dof.dk og)
- Dansk Ornitologisk forening lokalgruppe (sendt på e-mail: ringsted@dof.dk)
- Friluftsrådet, Scandiagade 13, 2450 København SV, (sendt på e-mail fr@friluftsradet.dk)
- Greenpeace (sendt på e-mail: hoering.dk@greenpeace.org)
- Holbæk Kommune (sendt på mail amel@holb.dk)

VILKÅR

Generelle

Godkendelsen omfatter samtlige landbrugsmæssige aktiviteter på ejendommen Skee Tåstrupvej 34, 4370 St. Merløse, matr. nr. 4a, 4e St. Tåstrup og 2d, 5k og 5a Skee Tåstrup By.

Til ejendommen er tilknyttet husdyrproduktionen vedrørende CVR 13780374.

1. Vilklårene i denne godkendelse skal, hvis andet ikke er anført, være opfyldt fra den dato, hvor produktionen igangsættes. Godkendelsen bortfalder, såfremt det erhvervsmæssige dyrehold på ejendommen afvikles eller såfremt godkendelsen ikke er udnyttet inden 2 år efter godkendelsens meddelelse.
2. Bedriften skal meddele tilsynsmyndigheden, når besætningen er nået op på 339,5 dyreenheder.
3. Ejendommen skal fremover indrettes og drives i overensstemmelse med de oplysninger, der ligger til grund for denne godkendelse, samt med de ændringer der eventuelt måtte fremgå af godkendelsens vilkår.
4. Der skal til enhver tid forefindes et eksemplar af denne miljøgodkendelse på ejendommen. Den ansvarlige for driften og de øvrige ansatte skal være bekendt med godkendelsens vilkår.
5. På tilsynsmyndighedens forlangende skal virksomheden dokumentere overholdelse af denne godkendelsens vilkår. Og virksomheden skal drives i overensstemmelse med de oplysninger, der ligger til grund for godkendelse.
6. Tilsynsmyndigheden skal straks oplyses om følgende forhold:
 - Ejerskifte af virksomheden
 - Hel eller delvist udskiftning af driftsherre
 - Indstilling af driften for en længere periode (mere end 1 år)
7. Virksomheden skal løbende registrere følgende oplysninger, som skal opbevares i mindst 5 år, og som skal forevises og tilsendes på tilsynsmyndighedens forlangende:
 - Forpagtningsaftaler eller § 12 og § 16-godkendelser, som sikrer opfyldelse af harmonireglerne
 - Et ajourført lagerregnskab for husdyrgødning
 - Dokumentation for korrekt affaldsbortskaffelse
 - En ajourført beredskabsplan
 - Ejendommens driftsregnskab
 - Registrering af el- og vandforbrug en gang i kvartalet i egenkontrolrapport
 - Sædskifte- og gødningsplaner samt kort vedrørende enkeltbetaling
 - Registrering fra gyllekølinganlæg: datalogger, logbog, kontrolaftaler og kontrolrapporter
 - Registrering af rengøring af staldene i egenkontrolrapport (bør udelades, hvad er årsagen til vilkåret?)

Husdyrbrugets beliggenhed og planmæssige forhold

8. Der skal etableres afskærmende beplantning af gyllebeholder i henhold til bilag 3.

Husdyrhold, staldanlæg og drift

9. Dyreholdet på ejendommen må maksimalt udgøre 50.000 smågrise (7,2 - 30 kg), 4000 slagtesvin (30 – 105 kg) og 2 heste (500 - 700 kg) svarende til i alt 339,5 dyreenheder.
10. Mindre udsving i produktionen er tilladt, så længe produktionen ikke overskrider det antal dyreenheder, som svarer til 50.000 smågrise (7,2-30 kg) og 4.000 slagtesvin (33-105 kg) beregnet efter den til enhver tid gældende husdyrgødningsbekendtgørelse². Afgangsvægten indenfor intervallet 102 til 110 kg.
11. I eksisterende smågrisestald skal der anvendes eksisterende gyllekøling (3.200 meter slange). Anlægget skal være i drift minimum 8.760 timer/år. Alternativt skal der anvendes andre miljøtiltag, som sikrer at krav til maksimal ammoniakemission (vilkår 28) ikke overskrides. Ændring i valg af tiltag skal i givet fald godkendes af Ringsted Kommune.
12. Varmepumpen skal levere en årlig køleydelse på mindst 27 KWh.
13. Der skal monteres en typegodkendt energimåler på varmepumpen. Energi-måleren skal være forsynet med automatisk datalogger, der registrerer den månedlige og årlige køleydelse målt i KWh.
14. Gyllekølingsanlægget skal være forsynet med et trykovervågningssystem, en alarm samt en sikkerhedsanordning, der i tilfælde af lækage stopper gyllekølingsanlægget. Gyllekølingsanlægget må ikke kunne genstartes automatisk.
15. Vedligeholdelse af gyllekølingsanlægget skal ske i overensstemmelse med producentens vejledning. Vejledningen skal opbevares på husdyrbruget.
16. Der skal indgås fast serviceaftale med producenten af gyllekølingsanlægget om kontrol jævnfør servicemanualen. Kontrol skal noteres i ejendommens driftsjournal.
Den årlige kontrol skal som minimum bestå af:
 - afprøvning og funktionssikring af trykovervågningssystemet, alarm samt sikkerhedsanordning
 - kontrol af kølekredsens ydelse
17. Enhver form for driftsstop skal noteres i logbog med angivelse af årsag og varighed. Tilsynsmyndigheden skal underrettes ved driftsstop, der har en varighed over en uge.
18. Der skal til stadighed tilstræbes en god staldhygiejne. Herunder skal det sikres, at stier holdes tørre, samt at staldene og fodringsanlæg holdes rene.

² Gældende husdyrgødningsbekendtgørelse på godkendelsestidspunktet: Bekendtgørelse nr. 1695 af 19. december 2006 om husdyrbrug og dyrehold for mere end 3 dyreenheder, husdyrgødning, ensilage m.v. med senere ændringer blandt andet ændringsbekendtgørelse nr. 717 af 2. juli 2009.

19. Ventilationsanlægget skal vedligeholdes og efterses i henhold til producentens anvisninger for det pågældende anlæg. Udført vedligeholdelse, eftersyn, rengøring og kontrol af følere skal noteres i en driftsjournal for ventilationsanlægget.
20. Virksomhedens strømforsyning skal sikres ved, at der kan tilkobles en nødstrømsgenerator til strømforsyningen.

Gødningsproduktion og –håndtering

21. Der skal altid være en opbevaringskapacitet for gylle på mindst 9 måneder på ejendommen Skee-Tåstrupvej 34.
22. Gylle må først omrøres umiddelbart før udbringning og bortkørsel.
23. Mindst to døgn før udbringning af gylle skal omkringboende, der har udtrykt ønske herom, orienteres via sms eller e-mail i overensstemmelse med godt landmandskab.

Forurening og gener fra husdyrbruget

Oplag af olie, kemikalier etc.

24. Opbevaring af diesel-/fyringsolie i overjordiske tanke skal til enhver tid ske i en typegodkendt beholder, som står overdækket på fast tæt bund, således at spild kan opsamles, og at der ikke er mulighed for afløb til jord, kloak, overfladevand eller grundvand.
25. Tankning af diesel skal til en hver tid ske på en plads med fast og tæt bund, enten med afløb til olieudskiller eller således at spild kan opsamles, og at der ikke er mulighed for afløb til jord, kloak, overfladevand eller grundvand.
26. Ved håndtering af brændstof, smøremidler og kemikalier må der ikke opstå spild med deraf følgende risiko for forurening af jord og grundvand.
27. Opbevaring af olie-kemikalieaffald skal ske under tag på tæt bund uden afløb. Der skal være mulighed for at opsamle spild svarende til rumfanget af den største opbevaringsbeholder.

Forurening og gener fra husdyrbruget

Ammoniak og natur

28. Den samlede årlige ammoniakemission fra husdyrbrugets anlæg må ikke overstige 5.175 kg kvælstof beregnet i IT-ansøgningssystemet. Dette sikres ved overholdelse af vilkår om dyrehold (vilkår 9 og 10) og vilkår om anvendelse af eksisterende gyllekølingsanlæg (vilkår 11 og 12).

Lugt

29. Landbrugsdriften på ejendommen må ikke give anledning til lugtgener uden for ejendommens areal, som af Ringsted Kommune vurderes til at være væsentlige. Herunder må fleksibiliteten med hensyn til afgangsvægt for svinene på intet tidspunkt medføre en lugtemission, der giver lugtgeneafstand (korri-

30. Virksomheden skal dokumentere, at lugtgenekriterier ved henholdsvis byzone, samlet bebyggelse og enkelt bolig overholdes, hvis Ringsted Kommune vurderer det nødvendigt. Kravet om dokumentation kan højst fremsættes en gang årligt med mindre den seneste kontrol viser, at lugtgenekriterierne ikke kan overholdes. Dokumentationen skal ske for virksomhedens egen regning.
31. Inden et dokumentationsprogram iværksættes, skal det godkendes af Ringsted Kommune. Udførelse af lugtmåling og beregning af lugtgener skal udføres af et akkrediteret firma eller et firma, som kan godkendes af Ringsted Kommune. Lugtberegningen udføres som en OML – beregning.
32. Såfremt der efter Ringsted Kommunes vurdering opstår væsentlige lugtgener, der vurderes at være væsentligt større, end der kan forventes ifølge grundlag for miljøvurderingen, kan kommunen meddele påbud om, at der skal indgives og gennemføres projekt for afhjælpende foranstaltninger.

Skadedyr

33. Der skal på ejendommen foretages effektiv fluebekæmpelse som minimum i overensstemmelse med de nyeste retningslinjer fra Skadedyrlaboratoriet, Aarhus Universitet. Bekæmpelse skal desuden foretages på Ringsted Kommunes forlangende.
34. Opbevaring af foder skal ske på en sådan måde, at der ikke opstår risiko for tilhold af skadedyr.
35. Gener fra skadedyr skal straks afhjælpes.

Støj

36. Ejendommens bidrag til støjbelastningen i omgivelserne må ikke overstige følgende værdier målt ved nabobeboelser eller opholdsarealer derved:

Mandag – fredag Kl. 7-18 (8 timer) Lørdag Kl. 7-14 (7 timer)	Mandag – fredag Kl. 18-22 (1 time) Lørdag Kl. 14-22 (4 timer) Søn- og helligdage Kl. 7-22 (8 timer)	Alle dage Kl. 22-7 (½ time)	Alle dage Kl. 22-7 Maksimal værdi
55	45	40	55

Støjbidraget (bortset fra maksimalværdien) måles som det ækvivalente, konstante støjniveau i dB(A). Tallene i parentes angiver midlingstiden inden for den pågældende periode.

Støjkravet vedrører de stationære støjkluder. Normal kørsel med traktorer og landbrugsmaskiner er ikke omfattet af støjgrænserne i vilkåret.

37. Virksomheden skal dokumentere, at støjkrav er overholdt, hvis Ringsted Kommune vurderer det nødvendigt. Kravet om dokumentation kan højst fremsættes en gang årligt med mindre den seneste kontrol viser, at støjkravet ikke kan overholdes. Dokumentationen skal ske for virksomhedens egen regning.

38. Dokumentation for overholdelse af støjkravene kan være i form af målinger i ejendommens omgivelser (under fuld drift) eller kildestyrkemålinger ved de enkelte støjkilder kombineret med beregninger efter den fælles nordiske beregningsmodel for industristøj. Støjmålinger skal udføres som beskrevet i Miljøstyrelsens til enhver tid gældende støjberegningsvejledning og foretages i punkter, som forinden aftales med Ringsted Kommune. Støjmåling skal udføres af et akkrediteret firma.
39. Viser støjmålinger / -beregninger, at støjkraft ikke er overholdt, skal der efter nærmere aftale med Ringsted Kommune foretages afhjælpende foranstaltninger.

Støv

40. Landbrugsdriften på ejendommen må ikke give anledning til støvgener uden for ejendommens areal, som af Ringsted Kommune vurderes til at være væsentlige. Anlægget med mere skal renholdes således, at støvgener begrænses mest muligt.
41. Foderanlæg skal indrettes således, at støvgener i forbindelse med indblæsning og behandling af foder undgås.

Påvirkning fra arealerne

42. Udbringning af husdyrgødning fra produktionen må kun finde sted på de hektar udbringningsareal, som fremgår af bilag 2.
43. Der må udbringes husdyrgødning fra CVR nr. 13780374 på arealerne svarende til 339,5 DE indeholdende maksimalt 39.642 kg kvælstof og 8.572 kg fosfor pr. planperiode. Der må således maksimalt udbringes 1,4 DE/ha, og der må ikke tilføres anden organisk gødning.

Bedst tilgængelige teknik (BAT)

44. Anlæg der er særligt energiforbrugende, f.eks. gyllekølingsanlægget skal kontrolleres og vedligeholdes i overensstemmelse med producentens procedure for vedligeholdelse og mindst en gang årligt.
45. Ved renovering af eksisterende stalde skal etablering af BAT tages op til fornyet revision.

Husdyrbrugets ophør

46. Forinden ophør af husdyrbruget skal der til Ringsted Kommune indsendes en plan, der beskriver de nødvendige foranstaltninger (med tidsplan herfor) for at undgå fremtidig forureningsfare. Planen skal inden udførsel accepteres af Ringsted Kommune.
47. Ved ophør af husdyrbrug skal stalde og opbevaringsanlæg tømmes for husdyrgødning og renses.

Egenkontrol og dokumentation

48. Der skal senest, når produktionen udvides, udarbejdes en beredskabsplan, som fastlægger håndteringen af situationer med potentiel forureningsrisiko. Af beredskabsplanen skal fremgå, at akut forurening som følge af driftsuheld eller andet straks skal anmeldes til Alarmcentralen, og efterfølgende skal tilsynsmyndigheden (Ringsted Kommune) kontaktes.
Eksemplarer af beredskabsplanen skal forefindes i de køretøjer, som transporterer gylle og kemikalier. (meget svært at efterkomme i praksis og vanskeligt at kontrollere for kommunen)
Beredskabsplanen skal ajourføres efter behov – dog minimum hvert andet år. Efter hver ajourføring skal beredskabsplanen indsendes til tilsynsmyndigheden.
49. Virksomheden skal løbende registrere følgende oplysninger, som skal opbevares i mindst 5 år, og som skal forevises og tilsendes på tilsynsmyndighedens forlangende:
- Dokumentation for korrekt drift af gyllekølingsanlægget. Herunder registreringer om servicekontrol og driftsstop med angivelse af årsag og varighed samt kopi af kontrolrapport
 - Ajourført lagerregnskab for husdyrgødning
 - Dokumentation af rengøring af staldene i egenkontrolrapport
 - Registrering af el- og vandforbrug en gang i kvartalet i egenkontrolrapport
 - Dokumentation af flue- og rottebekæmpelse
 - Dokumentation for varsling af udbringning af husdyrgødning med sms/e-mail.
 - Mark- og gødningsplaner samt kort vedrørende enkeltbetaling
 - Virksomhedens driftsregnskab

MILJØTEKNISK REDEGØRELSE OG VURDERING

I denne del af miljøgodkendelsen er det ansøger, der har formuleret redegørelserne. Dette er gjort ved, at ansøger i it-ansøgningssystemet samt ved supplerende oplysninger har redegjort for, hvorledes driften på ejendommen skal varetages. Redegørelserne kan eventuelt være lettere redigeret af kommunen. På baggrund af redegørelsen og eventuelle supplerende oplysninger har kommunen foretaget vurdering af de beskrevne forhold. Dette fremgår af særskilte afsnit.

Husdyrbrugets beliggenhed og planmæssige forhold

I dette kapitel beskrives og vurderes projektet set i forhold til afstandskrav i forhold til naboer, vandforsyning, offentlig vej m.v. samt husdyrbrugets beliggenhed i forhold til forskellige bygge- og beskyttelseslinier, fredninger mv. Desuden beskrives og vurderes husdyrbrugets placering i landskabet med hensyn til landskabelige værdier.

Bygge- og beskyttelseslinier, fredninger mv.

Ansøgers redegørelse

Ansøgning er vedlagt en situationsplan der viser ejendommen og bygningernes placering i forhold til omgivelserne. Samtidig viser dette kort vejforhold. Derudover er ansøgning vedlagt en beliggenhedsplan, der viser placeringen af stalde og gyllebeholdere.

Anlægget overholder de generelle afstandskrav, jævnfør lovens § 8, idet de aktuelle afstande fra nybyggeriet overstiger de anførte mindstekrav:

- Ikke-almene vandforsyningsanlæg 25 m
- Almene vandforsyningsanlæg 50 m
- Vandløb (herunder dræn) og søer 15 m
- Offentlig vej og privat fællesvej 15 m
- Levnedsmiddelvirksomhed 25 m
- Beboelse på samme ejendom 15 m
- Naboskel 30 m
- Nabobeboelse 50 m

Oplysningerne er baseret på ejers viden og oplysninger fra miljøportalen. Hvis der er ukendte drænrør nærmere end 15 m fra byggeriet, vil disse blive flyttet eller etableret i tætte rør.

Kommunens bemærkninger og vurdering

Følgende afstande fra anlægget er målt på digitale kort fra det nærmeste punkt på anlægget til det nærmeste punkt på det beskyttede område eller anlæg i henhold til § 6 og 8 i Lov om miljøgodkendelse af husdyrbrug.

Da der ikke sker nyanlæg er afstandskravene i husdyrlovens § 8 overholdt.

Afstandskravene i § 6 som skal overholdes ved udvidelser og ændringer af eksisterende dyrehold, som medfører forøget forurening

Nærmeste	Afstand	Beskrivelse	Afstandskrav
Byzone	1700 m	St. Merløse, Holbæk Kommune	50
Samlet bebyggelse eller Område i landzone, som er lokalplanlagt	970 m	Udstrup Holbæk Kommune	50
Nabobeboelse uden landbrugspligt	216 m	Skee Tåstrupvej 26	50

Ejendommens lokalisering er i overensstemmelse med gældende afstandskrav og vurderes ved overholdelse af meddelte vilkår for lugt, støv, lys og støj ikke at medføre uacceptable gener for omkringboende

Afstandskravene i § 8 er kun gældende for nybyggeri, og eksisterende anlæg er derfor ikke omfattet af bestemmelsen. Dette indebærer bl.a., at bestående anlæg kan repareres og i et vist omfang renoveres uden de opfattes som nye.

Nærmeste	Afstand	beskrivelse	afstandskrav
Ikke-almene vandforsyningsanlæg	470 m	Skee-Tåstrupvej 44	25
Almene vandforsyningsanlæg	1300 m	Udstrup vandværk, DGU nr. 205.671	50
Vandløb	537 m	Skee Å	15
Søer	242 m	Ved Skee Tåstrupvej 25	15
Offentlig vej	20 m	Skee Tåstrupvej	15
Levnedsmiddelvirksomhed	- ej målt, men skønnet væsentlig større end 25 m		25
Beboelse på samme ejendom	5 m		15
Naboskel	195 m	Skee Tåstrupvej 26	30

Ringsted kommune vurderer, at staldene i fremsendte projekt ikke repareres eller renoveres i sådanne et omfang at afstandskravene i § 8 er gældende for dette projekt.

Placering i landskabet

Ansøgers redegørelse

Der er tale om en udvidelse af svineproduktionen indenfor eksisterende anlæg. Der sker således ikke nogen ændringer i landskabet.

Der er vedhæftet situationsplan, der angiver:

- Eksisterende bebyggelser, stalde
- Ventilationsafkast
- Gyllebeholdere
- Relevante dræn
- Spildevandsanlæg
- Befæstede arealer
- Relevante adgangsveje
- Interne transportveje, veje og stier
- Belysningsanlæg
- Olie- og dieseltanke
- Vaske-/fyldeplads

Bygningsmaterialer og farver på facader: smågrisestald i norsk marmor, maskinhus i hvidmalede brædder, de resterende bygninger i hvidpudset leca, halm/maskinhus er uden sider i den østlige ende, gyllebeholdere er opført i grå beton. Alle tage er i rødt bølgeeternit, på nær stuehus og en mindre del af de gamle stalde, som er i rødt tegl.

Afskærmende beplantning og træartsvalg: Der er eksisterende beplantning vest for ejendommen (ud mod vejen), samt på den sydvestlige side (omkring de gl. bygninger). Beplantningen består af løvfældende træer og buske. Belysningsforhold er angivet på situationsplanen.

Ejendommen og staldene er beliggende i et område, der i regionplanen er betegnet som landskabsområde. Derudover er det betegnet som værdifuldt landbrugsområde, hvor skovrejsning er mulig.

Ejendommen og staldene berører ikke fredede områder, eller beskyttede sten- og jorddiger.

Der er ikke nærhed til byggelinier (kirkebyggelinier, kirkeomgivelser, fortidsminder).

Ejendommen berøres ikke af strandbeskyttelseslinie, klitfredningslinie eller kystnærhedszonen.

Nærmeste Natura2000-område ligger ca. 2,5 km sydøst for ejendommen.

Ejendommen ligger ikke indenfor område med særlig geologisk værdi og omfatter ikke lavbundsarealer.

Nærmeste naturområde, der er omfattet af husdyrlovens § 7, er et overdrev, der ligger ca. 2.400 m sydøst for ejendommen, lidt nord for Allindemagle Fredskov.

Naturområder indenfor 1000 m:

Ca. 750 m sydøst for ejendommen ligger en mose på ca. 3.500 m², og ca. 800 m mod nordvest ligger der et sø- og moseområde på ca. 1,5 ha i tilknytning til Åmose Å. Mod nord, ca. 750 m fra ejendommen, ligger et sø- og moseområde på ca. 1 ha. Derudover ligger et antal små vandhuller.

Alle oplysninger er angivet i henhold til informationer hentet på www.miljoportal.dk.

Kommunens bemærkninger og vurdering

Ejendommen er beliggende i et område der i Kommuneplan 2009-2020 er udpeget som "Landskabsområde" og "Særligt værdifuldt landbrugsområde". Områder der er udpeget som "Landskabsområde" indeholder værdifulde naturområder, bevaringsværdige landskaber og kulturhistoriske værdier. Områderne er primært forbeholdt jordbrugserhvervet, men bevaringsinteresserne skal respekteres. De "Særligt værdifulde landbrugsområder" er udpeget som områder der fortrinsvist skal anvendes til jordbrugsformål.

Landskabsanalyse

Ejendommen ligger i et åbent bakket morænelandskab, med stor sigtbarhed især mod vest. Lidt vest for ejendommen sænker terrænet sig ned til Åmose Å og dens ådal. Mod øst hæver terrænet sig en smule op til et kuperet dødislandskab, der er præget af småbakker og afløbsløse lavninger.

Beliggenhed af ejendommen

Ejendommen ligger relativt lavt og åbent i forhold til det omgivne landskab. Den ældre bygningsmasse ligger ud til offentlig vej og bedriften er efterhånden udvidet mod øst væk fra vejen. Afsluttende mod øst, ligger en stor stald med en nord/syd akse. Stalden virker afskærmende i forhold til den ældre bygningsmasse. Mod vest ud mod vejen er der placeret to gyllebeholdere og diverse knop-skydninger på den ældre bygningsmasse. Der er delvis afskærmende beplantning mod nord, mens stuehuset og haven med beplantning virker afskærmende fra syd.

For at skærme for gyllebeholderne mv. stilles der vilkår om beplantning ud mod vejen. For at imødegå genevirkninger for naboer mod syd, stilles der krav om afskærmende beplantning mod syd. Beplantningerne er indtegnet på beplantningsplanen.

Det ansøgte

Der er ansøgt om at udvide svinebedriften på ejendommen fra 215 DE til 339,5 DE, indenfor de eksisterende bygningsmæssige rammer. Der er således ikke tale om opførelse af nybyggeri.

Husdyrhold, staldanlæg og drift

I dette kapitel beskrives og vurderes husdyrholdets sammensætning, staldindretning, fodring, vand- og energiforbrug, samt håndtering af spildevand, regnvand, affald, pesticider, driftsforstyrrelser og uheld.

Anlæg og staldindretning

Ansøgers redegørelse

Der søges om udvidelse af svineproduktion i eksisterende stalde. Den samlede bygningsmasse på ejendommen udgør ca. 7.300 m², og dette vil ikke blive ændret i ansøgt drift, da der ikke søges om nybyggeri.

Bygningshøjder målt til tagryg: Stuehus ca. 5 m, smågrisestald ca. 8 m, nyt maskinhus ca. 8 m, halm/maskinlade ca. 7 m, gl. bygninger ca. 6 m, kornsiloer ca. 12 m, overdækket gyllebeholder ca. 8 m.

Taghældninger: smågrisestald og nyt maskinhus ca. 15 gr, halm/maskinlade ca. 20 gr, stuehus og gl. bygninger ca. 25 gr.

Der ønskes dog at etablere en vaske-/fyldeplads i den østlige del af det gl. maskinhus.

Smågrisestalden

Stalden er en toklimastald, som betragtes som BAT for smågrise (7,2-30kg). Der er desuden gyllekøling i stalden. Varmen fra gyllekøling benyttes til opvarmning af smågrisestalden.

Gyllekølingsanlægget er fra KHnordtherm.

Der er 3.200 m slange lagt i 1.800 m² gyllekumme.

Varmeeffekten på anlægget er 36 kW og køleeffekten er 27 kW.

Ammoniakeffekt 20 % og drift timer 8020/år.

BAT i smågrisestald:

- Smågrisestalden er indrettet med gyllekøling, hvor overskudsvarmen fra gyllekølingsanlægget benyttes til opvarmning af smågrisestald, mandskabsrum og beboelse.

- Smågrisestalden er en to-klimastald med delvist spaltegulv, hvilket er BAT (106.03-52).

I forhold til referencesystemet (drænet gulv med gyllekummer under hele gulvfladen) er der en reduktion på ammoniakfordampningen på op til 30 %. Samtidig er det vurderet at systemet er bedre med hensyn til arbejdsmiljøet i staldene, da ammoniakfordampningen er reduceret, og der er ved brug af overdækning er mulighed for at holde en lavere temperatur i forhold til referencesystemet.

Yderligere er der vurderet bedre dyrevelfærd, da der er en andel fast gulv, og bedre mulighed for tildeling af halm og andet rodemateriale. Tildeling af halm i stiens lejeområde vil medvirke til, at stien holdes tør og endvidere give beskæftigelse til grisene. Dette giver lidt støv i staldene, men ammoniakkoncentrationen og temperaturen er lavere, hvilket medvirker til et bedre arbejdsmiljø.

Der kan dog være en større arbejdsbyrde ved delvist spaltegulv, da det faste gulv skal renholdes.

Fravalg af BAT:

Der er ikke andre BAT-Byggeblade for smågrise. Der er således ikke fravalgt BAT i relation til smågrise på den pågældende ejendom.

Slagtesvinestalden 1500 stk.

Der ønskes fleksibilitet i afgangsvægten for slagtesvin, så den kan variere mellem 102 og 110 kg.

Der er fuldspaltegulv i stalden, som er bygget i 1979. Ved renovering af stalden vil der blive taget stilling til BAT.

Poltestald - ændres til slagtesvin 2400 stk.

Stalden er indrettet med fuldspaltegulv.

Bufferstald – ændres til slagtesvin 100 stk.

Stalden er indrettet med 50-75 % fast gulv, hvilket reducerer ammoniakfordampningen fra stalden.

Staldsystemerne bygger samlet set på et princip, som tilgodeser miljøet i det omfang, som loven tilsigter.

Samlet set opfylder staldsystemerne inkl. evt. selvvalgte tiltag kravet til generel reduktion af ammoniak i forhold til et referencesystem.

BAT for slagtesvinestald:

Slagtesvinestalden er indrettet med fuldspaltegulve.

Fravalg af staldteknologi – under hensyn til proportionalitetsprincippet:

Gylleforsuring:

Der installeres ikke forsøringsanlæg idet der er tale om en eksisterende stald, hvor der ikke er sikkerhed for at betonen i gyllekanalerne har en god holdbarhed overfor syrepåvirkningen. Samtidig er energiforbruget ved drift af et forsøringsanlæg relativt højt, hvilket vurderes ikke at være proportionalt i forhold til miljøgevinsten.

Der er desuden stadig arbejdsmiljømæssige problemer i forbindelse med gylleforsuring.

Luftvasker med syre

Luftvaskeren med syre er så dyr at etablere, at det vurderes at være uproportionalt i forhold til miljøgevinsten.

Gyllekøling af kanalbund med skraber

Da der er tale om en udvidelse i eksisterende stalde, er det på nuværende tidspunkt ikke aktuelt at ændre på andelen af spaltegulv eller etablere køling og skraber. Begge dele vil kræve en total renovering af staldene.

Når staldene engang skal renoveres, vil der blive taget højde for hvilke muligheder der er for at leve op til det, som til pågældende tidspunkt er BAT for staldsystemer. Der forventes dog ikke at skulle udføres større renoveringer de kommende år.

Generelt

Mellem hvert hold højtryksrenses med koldt vand.

Inden et nyt hold indsættes, vil stierne være tørre. God hygiejne sikrer et højt sundhedsniveau og er med til at reducere risikoen for smitte mellem holdene. Der benyttes overbrusning i alle staldafsnit med grise over 20 kg. Varighed og frekvens afhænger af ude temperaturen.

Staldsystemerne bygger samlet set på et princip, som tilgodeser miljøet i det omfang, som loven tilsigter.

Samlet set opfylder staldsystemerne inkl. evt. selvvalgte tiltag kravet til generel reduktion af ammoniak i forhold til et referencesystem.

Kommunens bemærkninger og vurdering

Ringsted Kommune vurderer, at udvidelsen i eksisterende anlæg og med de stillede vilkår kan opføres uden væsentlige gener.

Der er ikke stillet krav om etablering og anvendelse af gylleforsuring, luftvasker med syre, gyllekøling af kanalbund med skraber i eksisterende slagtesvinsstald, da det vurderes, at et eventuelt krav om anvendelse af denne teknologi til eksisterende stald med gyllesystem til ca. 113 dyreenheder ikke vil leve op til krav om proportionalitet. Der vil blive stillet krav om BAT på disse stalde i forbindelse med en renovering af staldsystem/stalde.

For vurdering af bedst tilgængelig teknologi (BAT) på eksisterende smågrisestald henvises til afsnittet om gyllekøling.

Det vurderes at der anvendes BAT på eksisterende gyllebeholder fra 2007 på 3.900 m³ med fast overdækning i form af telt.

Der er ikke stillet krav om etablering af fast overdækning på eksisterende gyllebeholder fra på 1480m³ med naturlig overdækning. Det vurderes ikke at leve op til krav om proportionalitet at stille vilkår om fast overdækning f. eks telt.

Der er ikke stillet krav om anvendelse af optimeret fodring med hensyn til reduceret indhold af protein og fosfor, da der er valgt et sædskifte med fosforunderskud.

Udvidelsen af dyreholdet vil ske umiddelbart efter denne godkendelse er meddelt.

Gyllekøling

Ansøgers redegørelse

Stalden til smågrise er en toklimastald, som betragtes som BAT for smågrise (7,2-30kg). Der er desuden gyllekøling i stalden. Varmen fra gyllekøling benyttes til opvarmning af smågrisestalden, mandskabsrum og beboelse.

Gyllekølingsanlægget er fra KHnordtherm.

Der er 3.200 m slange lagt i 1.800 m² gyllekumme.

Varmeeffekten på anlægget er 36 kW og køleeffekten er 27 kW.

Ammoniakeffekt 20 % og drift timer 8020.

Beregning af BAT-niveau

Staldsystem mv. omfattet af det generelle ammoniakkrav, uændret produktion	3267,21 kg N/år
Husdyrproduktion omfattet af det generelle ammoniakkrav, udvidelse	2016,11 kg N/år
Ammoniaktab fra lagre	797,64 Kg N/år
Samlet emission fra anlægget uden virkemidler	6080,96

Beregning af teoretisk BAT-niveau

Smågrise

50.000 smågrise i eks. stalde: (0,071 kg N/år/dyr) = 3.550 kg N/år

Slagtesvin

Der skal korrigeres for afvigende vægtgrænser:

(normen er 30-102 kg, og slagtesvinene på ejendommen vejer 30-105 kg):

$(105 - 30) \times (20,95 + 0,177 \times 135) / 3.190 = 1,054$

3.900 slagtesvin på fuldspaltegulv: (0,4 kg N/år x 1,054)

1.644 kg N/år

100 sl.svin 25-49 % spaltegulv: (0,29 kg N/år x 1,054)

31 kg N/år

I alt for slagtesvin

1.675 kg N/år

Teoretisk BAT-niveau: 3.550 kg N/år + 1.675 kg N/år = 5.225 kg N/år

Ammoniakfordampning med anvendelse af gyllekøling (20%) i 8760 timer samt overdækning af gyllebeholder (3.900 m³)

Staldsystem mv. omfattet af det generelle ammoniakkrav, uændret produktion	2868,60 kg N/år
Husdyrproduktion omfattet af det generelle ammoniakkrav, udvidelse	1843,14 kg N/år
Ammoniaktab fra lagre	517,78 Kg N/år
Samlet emission fra anlægget med virkemidler	5175,01 kg N/ år

Kommunens bemærkninger og vurdering

Køling af gylle har miljømæssigt udelukkende effekt ved at reducere ammoniakemission.

I forbindelse med vurderingen af hvilket emissionsniveau, der kan betragtes som teknisk og økonomisk muligt i forhold til kravet om anvendelse af bedst tilgængelige teknik (BAT), har Ringsted Kommune valgt at anvende vejledende grænseværdi for ammoniakemission for slagtesvin og smågrise³. Ringsted Kommune betragter det omkostningsniveau, der ligger til grund for vejledende grænseværdi, som proportionalt for en ejendom med den ansøgte produktion.

Ringsted Kommune vurderer således, at kravet om BAT med hensyn til ammoniakemission:

- for slagtesvin opfyldes, såfremt emissionen ikke overstiger 0,42 kg NH₃-N per leveret slagtesvin (30-105 kg). Dette tal er korrigeret for afvigende vægtgrænse for den ansøgte produktion på 0,4 kg NH₃-N per leveret slagtesvin.
- for smågrise opfyldes, såfremt emissionen ikke overstiger 0,071 kg NH₃-N per leveret gris (7-30 kg). Med 4.000 leverede slagtesvin og 50.000 leverede smågrise ligger den maksimale totale ammoniakemission i forhold til BAT således på 5175 kg NH₃-N om året, hvormed husdyrbruget overholder grænseværdierne for ammoniakemission i vejledningen.

Der foreligger Teknologi-blad fra Miljøstyrelsen af 19. maj 2009 om køling af gyllen i slagtesvinestalde. På baggrund af dette og da gyllekøling er beskrevet i ansøgningen om miljøgodkendelse, har Ringsted Kommune valgt at stille vilkår om, at den krævede reduktion af ammoniakemission med hensyn til BAT opnås ved køling af gyllen. For at sikre den nødvendige effekt af gyllekølingen, stilles der vilkår om driften af gyllekølingsanlægget og dokumentation herfor i henhold til vilkårene i teknologibladet.

Den krævede reduktion af ammoniakemissionen kan opnås ved at anvende teknikken med gyllekøling, samt fast overdækning af den ene gyllebeholder på 3.900 m³. Dette forhold og det, at udvidelsen af dyreholdet udelukkende sker i eksisterende stalde, gør, at der ikke stilles vilkår til gulvtype eller yderligere tiltag i de øvrige stalde til slagtesvin.

Af IT-ansøgningssystemet fremgår det, at med en forventelig reduktion af ammoniakemission på 20 % som følge af den i ansøgningen valgte teknologi (gyllekøling i det valgte staldsystem) vil den samlede årlige ammoniakemission være på 5.175 kg kvælstof.

Ringsted Kommune vurderer, at produktionen med vilkår om køling af gylle i eksisterende smågrisestald samt fast overdækning på den ene gyllebeholder leve op til kravet om BAT hvad angår staldindretning. Ringsted Kommune accepterer således det fravalg af BAT, der er beskrevet i afsnittet om anlæg og staldindretning, da andre løsninger for at opnå kravet om BAT ikke er proportionalt.

³ Vejledende grænseværdi for ammoniakemission for slagtesvin og smågrise som er udarbejdet af Miljøstyrelsen i juli 2010

Husdyrhold

Der produceres i dag 35.000 smågrise (7,2-30 kg), 1.000 slagtesvin (30-105 kg) og 650 polte (60-150 kg), svarende til 215,23 DE. Der søges om godkendelse til produktion af jævnfør nedenstående skema, svarende til 339,5 DE.

Udvidelsen af dyreholdet sker i eksisterende stalde.

Der ønskes fleksibilitet i afgangsvægten for slagtesvin, så den kan variere mellem 102 og 110 kg. Hvis afgangsvægten for slagtesvin nedsættes til 102 kg, så kan der produceres 4.234 slagtesvin uden at den maksimalt ansøgte produktion på 339,5 DE overskrides. Hvis adgangsvægten for slagtesvin øges til 110 kg, kan der produceres 3.663 slagtesvin, uden at den maksimalt ansøgte produktion på 339,5 DE overskrides.

	Smågrise	Slagtesvin	Slagtesvin (tidl. bufferstald)	Slagtesvin (tidl. poltestald)
Antal dyr	50.000	1.500	100	2.400
Stipladser	7.750	500	100	650
Indgangsvægt	7,2	30	30	30
Udgangsvægt	30	105	105	105
Dyreenheder	230,77	40,77	2,72	65,24

Ansøgt drift jf. ansøgning

Der produceres i dag grise, der indsættes ved 30 kg og afsættes ved 105 kg. Det er imidlertid ikke sikkert, at disse vægtgrænser både i forhold til indkøbte smågrise og ønsket slagtevægt holder sig på dette niveau de næste år. For yderligere at fremtidssikre den mulige produktion på ejendommen er det ønsket at få indbygget en fleksibilitet i godkendelsen, så det vil være muligt at tilpasse produktionen i forhold til størrelsen af slagtesvin. Den tilladte produktion ønskes derfor tilpasset, så godkendelsen kommer til at gælde et antal producerede dyr med mulighed for varierende vægtgrænser, så længe produktionen ikke overskrider 339,5 DE. Den aktuelle ansøgning er udformet på baggrund af vægtintervallet 30-105 kg.

Omkring ønske om fleksibilitet i produktionstilladelsen opfattes det som en forudsætning, at de vilkår, der ligger til grund for en godkendelse, kan overholdes, herunder også lugtgenekriterierne.

Kommunens bemærkninger og vurdering

Dyreenheder (DE) er beregnet efter bekendtgørelse nr. 1695 af 19. december 2006 bekendtgørelse om husdyrhold og dyrehold for mere end 3 dyreenheder, husdyrgødning, ensilage m.v.

Der er gennemført beregninger af konsekvenserne af antal producerede slagtesvin/år med den ønskede fleksibilitet, ved en angivet indgangsvægt på 30 kg og afgangsvægten i intervallet 102 til 110 kg. Resultatet af disse beregninger viser at der kan produceres mellem 3.663 og 4.234 slagtesvin på ejendommen i forskellige vægtintervaller uden at det maksimale antal dyreenheder overstiger 339,5 DE.

Ringsted Kommune vurderer derfor, at produktionen kan ske med fleksibilitet med hensyn til vægt af modtagne smågrise og vægt af leverede slagtesvin. Der kan således modtages smågrise, der vejer fra 30 kg, og der kan leveres slagtesvin, der vejer fra 102 til 110 kg. Det er dog en forudsætning, at det totale antal

tilladte dyreenheder, den godkendte lugt- og ammoniakemission og den godkendte produktion af kvælstof og fosfor ikke overskrides.

Miljøgodkendelsen omfatter et husdyrhold svarende til ovenstående oplysninger i skemaet.

Ventilation

Ansøgers redegørelse

Smågrise stald – to klima

Diffus ventilation med afkast 0,5 meter over tag.

Slagtesvinestalden

Der er undertryksventilation i den sydlige og østlige del af stalden. Der er diffus ventilation i den nordlige og vestlige del af stalden.

Kommunens bemærkninger og vurdering

Vedligeholdelse af eksisterende ventilationsanlæg har stor betydning for lugtemissionen.

Ringsted Kommune vurderer på baggrund af det beskrevne anlæg, at det vil sikre lavere temperatur og luftfugtighed, hvilket vil nedsætte lugtemissionen fra staldanlægget. For at sikre at ventilationsanlægget vedbliver at fungere optimalt, stilles der vilkår om, at vedligeholdelse og eftersyn udføres i henhold til producentens anvisninger for det pågældende anlæg. I vilkåret indgår, at der føres en driftsjournal for ventilationsanlægget, der inkluderer notering af udført vedligeholdelse og eftersyn.

Fodring

Ansøgers redegørelse

Korn opbevares i de 2 nyere stålsiloer, der hver rummer 900 t.

Færdigfoder til smågrise opbevares i 18 t udendørs fodersilo.

Tilskuds-foder opbevares i foderladen. (se situationsplan).

Der vil dog stadig blive opbevaret halm og sækkevarer i det nuværende lager.

BAT på foder

Der anvendes hjemmeblandet foder med et indhold af fosfor og råprotein indenfor de vejledende niveauer (jf. BREF.)

Yderligere gennemføres der fasefodring af grisene ved at forskellige aldersgrupper tildeles forskellige foderblandinger. Dette sikrer, at grisene tildeles foder, hvor næringsstofferne er tilpasset netop deres størrelse og behov. Herved er der mulighed for en optimal udnyttelse af foderets næringsstoffer, hvorved mængden af uudnyttede næringsstoffer mindskes. På baggrund af dette sikres det, at mængden af ammoniak og udskilt kvælstof og fosfor i gødning og urin holdes på så lavt niveau som muligt.

Foderplaner udarbejdes i samarbejde med svinekonsulent, og det sikres at der anvendes den nyeste viden inden for svinefodring. Ca. 1 gang årligt gennemgås foderplaner for optimeringer.

Brug af fasefodring og de retningsgivende niveauer af fosfor- og råprotein indhold i foderet er jf. BREF at betegne som BAT.

Kommunens bemærkninger og vurdering

Når der kontinuerligt udarbejdes foderplan for ejendommen vil ny viden og produktionseffektivisering løbende blive indarbejdet i foderet til dyrene samt anvendelse af fasefodring. Derved optimeres udnyttelsen af næringsstoffer og fodringen vurderes at være BAT.

Det vurderes, at der på nuværende tidspunkt ikke er baggrund for at stille yderligere vilkår om anvendelse af BAT i fodring.

Energi- og vandforbrug

Energi

Energiforbruget til husdyrproduktionen går til ventilation, foderblanding og udfodring, belysning, varme, udmugning, mm.

Angivelse af husdyrbrugets samlede nuværende forbrug tager udgangspunkt i driftsregnskaberne.

Der har været et årligt elforbrug på:

ca. 119.000 kWh i 2008

ca. 75.000 kWh i 2009.

Elforbruget forventes at blive ca. 150.000 kWh pr. år med den ansøgte produktion.

Forbruget af fyringsolie var i:

2008 på ca. 7.500 l

2009 på ca. 11.000 l.

Der etableres træpillefyr som supplement til gyllekøling i februar 2011. Forbruget af træpiller forventes fremover at være ca. 20 tons pr. år.

Forbruget af dieselolie til markdrift m.v. var i:

2008 på ca. 4.500 l

2009 på ca. 14.000 l.

Fremover forventes forbruget at blive ca. 15.000 l årligt.

Gyllekølingen bruges til opvarmning af smågrisestald, mandskabsrum og beboelse. Træpillefyret skal supplere gyllekølingen til mandskabsrummet og beboelsen.

Det må forventes at der vil være årstidsvariationer i energiforbruget, da der i sommerhalvåret skal benyttes mere el til ventilation i stalde, for at holde temperaturen på et acceptabelt niveau. Derimod skal der formentlig ikke bruges samme mængder energi til opvarmning i sommerhalvåret i staldene.

Temperaturløbere og evt. fugtfølere tjekkes regelmæssigt.

Klimaovervågningen i stalden vedligeholdes og optimeres.

Varmekilderne i smågrisestalden placeres så optimalt som muligt, så der ikke er varmespild.

Ventilationsanlæg renses regelmæssigt.

Gamle og slidte ventilatorer udskiftes med nye og mere energieffektive.

Pærer i varmelamper udskiftes med lavenergi-varmepærer efterhånden som de slides op.

Elvandvarmere afkalkes regelmæssigt.

Varmeoptagere i varmepumper rengøres for støv m.v.

Smågrisehuler og overdækninger benyttes, så rumtemperaturen kan sænkes.

Temperaturen i stalden reguleres efter udetemperaturen.

Varmen fra gyllekølingen genindvindes og bruges i smågrisestalden, beboelse og mandskabsrum.

Vand

Vandforsyningen til ejendommen kommer fra Ringsted Vandværk.

Det årlige vandforbrug omfatter drikkevand, drikkevandsspild, vand til vådfodring, vand til rengøring af stalde, sanitetsvand i stald.

Det nuværende vandforbrug er oplyst til 7.000 m³. Dette tal dækker såvel husdyrproduktion som bedriftens øvrige vandforbrug. Vandforbruget ligger en lille smule over det beregnede vandforbrug (se bilag), hvilket kan skyldes at der vådfodres.

Der forventes et vandforbrug på ca. 8.000 m³ i ansøgt drift.

Det må forventes, at der vil være årstidsvariationer i vandforbruget, således at der vil skulle bruges større mængder i sommerhalvåret, hvor dyrene har mere brug for drikkevand. Samtidig vil der formentlig skulle øges i frekvensen af overbrusning i varme perioder, hvilket vil forøge vandforbruget i disse perioder yderligere.

Vandforbruget aflæses halvårligt, for at afsløre evt. overforbrug og lækager. Med henblik på at undgå spild udføres små reparationer med det samme eller der tilkaldes service, hvis der er behov for det.

- Ved vask af stalde sættes disse først i blød, hvorved der efterfølgende skal bruges mindre mængder vand til at vaske rent med.
- Overbrusningsanlægget justeres jævnlige, således at det benyttes i den grad der er behov for, og ikke bruser unødigt i perioder, hvor der ikke er et øget behov.

Drikkevandsnipler er integreret i fodertrug, for at reducere vandspild.

- Ifølge referencedokumentet for bedste tilgængelige teknikker (BREF) der vedrører fjerkræ- og svineproduktion, anvendes der BAT, når der er anvendes højtryksrensning til vask af stalde, og drikkenipler er placeret over trug.
- Ifølge referencedokumentet for bedste tilgængelige teknikker (BREF) der vedrører intensiv fjerkræ- og svineproduktion, anvendes der således BAT.

Kommunens bemærkninger og vurdering

Det er væsentligt, at der holdes øje med el- og vandforbruget. Således at det kan konstateres, om forbruget ligger over eller under det forventede og dermed klarlægges, om der skal foretages yderligere resursebesparende tiltag. El- og vandforbruget skal derfor aflæses mindst en gang i kvartalet. Registreringerne noteres i kontrolrapport, som gemmes i fem år, og som fremlægges tilsynsmyndigheden.

Det er BAT, at genanvende varmen fra gyllekøling og dermed bruge mindre af andre energiformer til opvarmning. Desuden svarer den producerede energi til 3 gange forbruget af strøm.

Ringsted Kommune vurderer på baggrund af de beskrevne resursebesparende tiltag, at produktionen lever op til krav om anvendelse af BAT med hensyn til energi- og vandforbrug.

Generelt kan det anbefales, at der arbejdes med at indføre miljø- og resursestyring på bedriften. Et tiltag i dette arbejde vil være, at der årligt udarbejdes et grønt regnskab for bedriften.

Spildevand herunder regnvand

Ansøgers redegørelse

Fra ejendommen vil der være husspildevand, sanitetsvand og spildevand fra vask af stalde.

Mængden af spildevand fra stalden er beregnet ud fra normtal (se bilag).

Vand fra rengøring af stalde og overbrusningsanlægget opbevares i gyllekana-lerne og ledes til gyllebeholder. Vand fra ny vaskeplads ledes enten til gyllebeholder eller til separat tank. Al vaskevand som ledes til gyllebeholder udspre- des med gyllen på arealerne.

Mængden af vaskevandet indgår i beregningen af opbevaringskapaciteten på ejendommen, hvilket fremgår af bilag.

Husspildevandet ledes via septiktank til dræn. Slam fra septiktanken tømmes via kommunal tømningssordning.

Kommunens bemærkninger og vurdering

Idet spildevand fra rengøring af stalde og lignende ledes til gyllebeholder, vurde- rer Ringsted Kommune, at spildevand fra stald bortledes miljømæssigt forsvarligt.

Ringsted Kommune vurderer, at det er miljømæssigt forsvarligt, at aflede vand fra vaskepladsen til gyllebeholder, såfremt der ikke foretages affedtning/vask af olie- rede maskindele. Skal der foretages affedtning/vask af olierede maskindele skal der etableres olieudskiller på afløbet inden det ledes til gyllebeholder.

Etableringen af vaskepladsen skal udføres i henhold til landbrugets byggeblad nr. 103.11-03

Affald

Ansøgers redegørelse

Døde dyr opbevares på fast plads (på spalter og hævet over jorden) og over- dækkes af kadaverkappe eller presenning, jf. situationsplan.

Døde dyr afhentes af DAKA eller anden godkendt destruktionsanstalt ca. 2 gan- ge ugentligt eller efter behov.

På ejendommen samles affald i 2 containere som afhentes af Marius Pedersen.

Der drives markdrift fra ejendommen, men indtil videre har spildolie og pesticider været opbevaret på en anden ejendom. Fremover vil der blive opstillet en contai- ner til pesticider m.v.

Rengøring af sprøjteudstyr foregår på nuværende tidspunkt i marken, men når vaskepladsen bliver etableret, vil vask af sprøjter foregå på denne.

Traktordiesel opbevares i tank på 2.500 l.

Fyringsolie opbevares i tank på 2.500 l.

Kommunens bemærkninger og vurdering

Ringsted Kommune vurderer, at såfremt døde dyr opbevares og afhentes i hen- hold til den til enhver tid gældende lovgivning, vil opbevaring af døde dyr ikke give anledning til uhygiejniske forhold.

Det vurderes, at bedriftens affald kan håndteres og bortskaffes i henhold til kommunens affaldsregulativ.

Råvarer og hjælpestoffer

Ansøgers redegørelse

Kemikalier opbevares i aflåst container.

Marksprøjten fyldes på nyetableret vaskeplads med afløb til gyllebeholder.

Dieselolie til markdrift opbevares i 2500 liter tank placeret i maskinhus.

Fyringsolietank på 2500 liter er placeret uden for maskinhus.

Kommunens bemærkninger og vurdering

Ringsted Kommune vurderer, at håndtering af brændstof og kemikalier skal foregå på en måde, således at der ikke opstår risiko for forurening af jord og grundvand. Derfor stilles der vilkår om, at kemikalierne og olietankene skal være placeret indendørs med fast og tæt gulv.

Driftsforstyrrelser eller uheld

Ansøgers redegørelse

Der vil kunne forekomme uheld med spild af husdyrgødning, f.eks. ved:

Lækager fra gyllebeholdere

Overløb i forbindelse med påfyldning

En væltet gylletransport

Desuden vil der kunne forekomme spild af olie eller kemikalier f.eks. ved uheld med maskiner og der vil kunne ske strømsvigt i staldanlæggene.

I forbindelse med håndtering af gylle vil der være opsyn, således at risikoen for uheld mindskes og tidlig indgriben kan foretages.

Der er nødstrømsgenerator i forbindelse med strømanlægget.

Der udføres fornuftig omgang med kemikalier og bekæmpelsesmidler.

Ved uheld med gylle eller olie-/kemikalier kontaktes den lokale miljøvagt, og der vælges de bedste oprydning-/forebyggelsesforanstaltninger, således at gene og risiko for forurening bliver mindst mulige (f.eks. opdæmning med halmballer, jord el. lign.).

Kommunens bemærkninger og vurdering

Ringsted Kommune vurderer, at risikoen for driftsforstyrrelser og uheld, som vil forårsage væsentlig forurening af miljøet, kan begrænses ved at foretage egenkontrol på ejendommen og ved vedligeholdelse af staldanlæg og landbrugsmaskiner.

I redegørelsen er gennemgået hvilke foranstaltninger, der kontrolleres for at imødegå øget forurening som følge af uheld eller driftsforstyrrelser.

Ringsted Kommune vurderer, at risikoen for driftsforstyrrelser, der forårsager forøget forurening, er begrænset gennem virksomhedens interne procedurer. Der er opsat vilkår om:

- Der skal udarbejdes en beredskabsplan, som fastlægger håndteringen af situationer med potentiel forureningsrisiko. Af beredskabsplanen skal fremgå, at akut forurening som følge af driftsuheld eller andet straks skal anmeldes til Alarmcentralen, og efterfølgende skal tilsynsmyndigheden (Ringsted Kommune) kontraheres.
Eksemplar af beredskabsplanen skal forefindes i de køretøjer, som transporterer gylle og pesticider. (vanskeligt at efterkomme i praksis)

Gødningsproduktion og -håndtering

I dette kapitel beskrives og vurderes den husdyrgødning, der produceres på ejendommen og afsættes. Husdyrgødningens opbevaring, håndtering og evt. teknisk forarbejdning indgår også heri.

Gødningstyper og -mængder

Husdyrbrugets gødningsproduktion består af gylle, og er opgjort i nedenstående tabel. Den producerede gødningsmængde er beregnet ud fra Landbrugets Byg-geblad nr.: 95.03-03. I beregningen antages det, at 1 ton gylle svarer til 1 m³.

Dyreart	Antal	Gødningstype	Norm (t/dyr)	Gødningsmængde
Smågrise	50.000	Gylle	0,144	(Norm 7.200 m ³) 6.192 m ³
Slagtesvin – fuldspalte	4.000	Gylle	0,51	(Norm 2.040 m ³) 2.018 m ³
Heste	2	Dybstrøelse	5,13	10,26 t
Samlet				(Norm 9.240 m ³) 8.210 m³

Der er korrigeret for afvigende vægtgrænser:

Smågrise (7,2-30 kg): 0,86

Slagtesvin (30-105 kg): 0,99

Kommunens bemærkninger og vurdering

Fra den ansøgte produktion på ejendommen Skee Tåstrupvej 34 eksporteres alt gyllen. Det gør det fordi, jorden til ejendommen er lagt ind under CVR nr. 13780374, tilhørende ejendommen Stestrupvej 184 (samme ejer). Disse 2 ejendomme har i alt 357 ha til udbringning. Alt husdyrgødningen fra disse 2 ejendommers svineproduktion udbringes på dette areal samt på forpagtede- og tredjemands arealer. 162,29 ha udbringes på Bårupvej 16, 4360 Kirke Eskildstrup og 18,30 ha på Hammershusvej 94, 4370 St. Merløse.

En stor del af gyllen vil dog stadig blive udbragt på arealerne omkring ejendommen Skee Tåstrupvej 34.

Flydende husdyrgødning

Ansøgers redegørelse

Beholder	Type	Overdækning	Byggeår/ Kontrol år	kapacitet
Gyllebeholder 1	beton	Flydelag	1989/2009	1.480 m ³
Gyllebeholder 2	beton	Fast overdækning	2007	3.900m ³
Fortank 2 stk.	beton			40 m ³
Gyllekummer – smågrise				300 m ³
Gyllekummer - slagtesvin				500 m ³
Samlet opb. kapacitet				6.220 m ³

Dybstrøelsen fra hestene tilføres gyllebeholderen eller udbringes direkte. Med de anførte opbevaringsanlæg er den samlede opbevaringskapacitet på 6.220 m³.

Opbevaringskapaciteten bliver dermed på 9,1 måneder.

BAT på opbevaringsteknik (gylle):

Det er ved beregning vist, at der i lagrene er tilstrækkelig opbevaringskapacitet (se bilag til ansøgningen). På denne måde sikres det, at der på ejendommen er plads til at opbevare gødningen indtil et hensigtsmæssigt udbringningstidspunkt opnås.

Gyllebeholderne lever op til BAT jf. (BREF). De er konstrueret og bygget efter anviste retningslinjer, således at de kan modstå mekaniske, termiske samt kemiske påvirkninger. Beholdernes bund og vægge er tætte og beskyttet mod tæring. Overdækningen på den mindste af gyllebeholderne lever op til BAT, ved at der etableres og vedligeholdes et tæt flydelag i form af ex. snittet halm jf. (BREF). Der er konstant flydelag på gyllen, og efter omrøring/udkørsel kontrolleres det at der senest 14 dage efter, at der igen er gylle i tanken, er etableret flydelag. Der føres logbog over flydelaget på gyllen, så der er fokus på at flydelaget lever op til kravene.

Den store af tankene er forsynet med fast overdækning, hvilket mindsker ammoniakfordampningen. Samtidig undgås tilførslen af regnvand, hvilket nedsætter antallet af transporter i forbindelse med udbringning af gyllen.

Tankene er tilmeldt de lovpligtige regelmæssige eftersyn, hvilket betyder at tanken hvert 10. år bliver kontrolleret for om der skulle være tegn på begyndende utætheder.

Tankene tømmes ca. en gang årligt for inspektion og vedligeholdelse.

Gyllen omrøres kun forud for udkørsel af gylle.

Vedrørende selve udbringningen:

Gødningsmængden tilpasses de enkelte afgrøders behov og tilpasses evt. tilførsel af anden gødningstype.

Ved udbringningen følges de anvisninger (omkring snedække/skrånede/vandmættede/oversvømmede arealer), der er angivet i BREF-dokumentet og som findes som generelle regler i husdyrgødningsbekendtgørelsen og bekendtgørelsen om jordbrugets anvendelse af gødning og plantedække. Gødningen udbringes så vidt muligt umiddelbart før afgrødernes maksimale vækst- og næringsstoffoptag forekommer, hvilket nedsætter fordampningen og lugtgener, da planterne hurtigt optager den tilførte gødning. Gyllen pumpes direkte ud til arealerne. Herved spares gyllekørsler med tilhørende gener for naboerne.

Der tages så vidt muligt hensyn til naboer i forbindelse med udbringningen, d.v.s. at der tages højde for vindretning, tæt beboede områder m.v.

Der gennemføres BAT med hensyn til udbringning af husdyrgødning via årlig gødningsplanlægning. I denne forbindelse tages der eksempelvis hensyn til markernes jordbundsforhold, sædskifte og afbalancering af afgrødens forventede krav til næringsstoffer. Samtidig afpasses dette ligeledes i forhold til tilførsel af andre gødningstyper. Der tildeles således kun gødning til afgrøder, som har en kvælstofnorm eller retningsgivende norm for fosfor og kalium. Gødningsregnskab benyttes som journal for udbringning af uorganisk gødning og husdyrgødning på markerne.

Kommunens bemærkninger og vurdering

De to gyllebeholdere og bedriftens udbringningsareal er placeret i en radius på maksimalt 10 km fra ejendommen. En stor del af gyllen pumpes direkte ud til de

omkringliggende arealer. Omrøring og udbringning af gylle skal ske, så gener som følge af disse aktiviteter i størst muligt omfang minimeres.

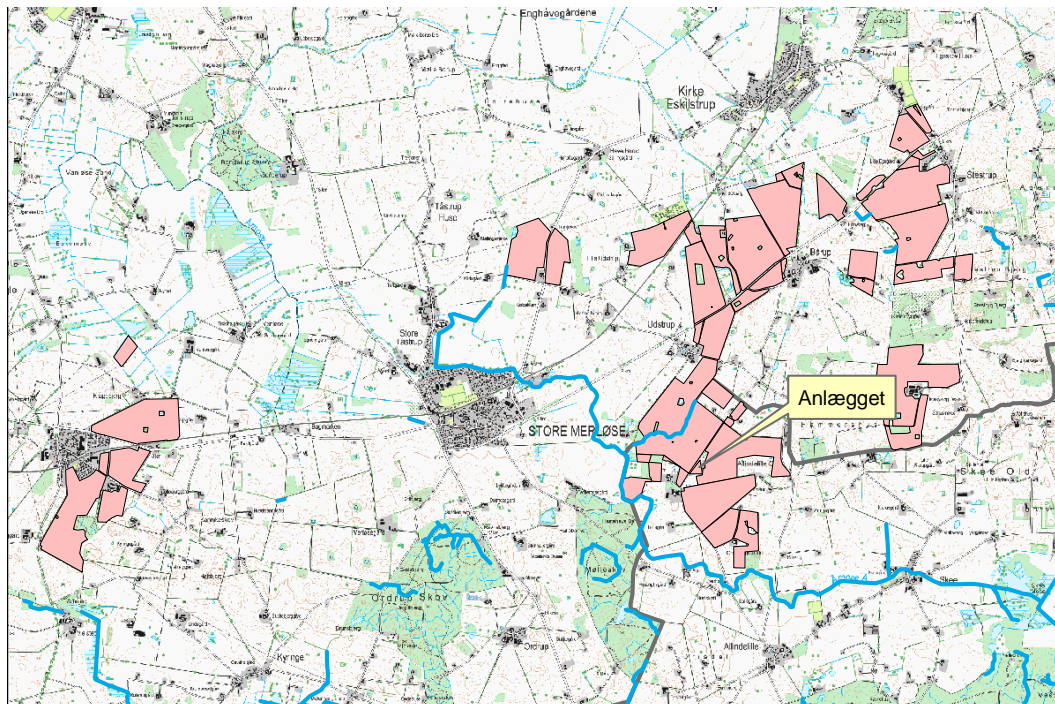
Ringsted Kommune vurderer, at der for at begrænse lugtgener kan planlægges således, at omrøring, udpumpning, transport og udbringning af gylle hovedsageligt foregår på hverdage. For at begrænse lugtgener er der endvidere stillet vilkår om, at gyllen først omrøres umiddelbart før udbringning og bortkørsel, og at udbringning af gylle skal varsles mindst to døgn før overfor omkringboende, idet en tæt dialog med omkringboende om planlægning af gyllehåndtering vil være med til at sikre et godt landmandskab. Varsling skal ske ved udsendelse af sms eller e-mail til personer, der har udtrykt ønske om at modtage varsling.

Ringsted Kommune vurderer, at den ansøgte produktion lever op til krav om BAT med hensyn til opbevaring af husdyrgødning, idet BREF-dokumentet er sammenholdt med følgende: Gyllebeholdere er opført/opføres, så de kan modstå mekaniske, termiske samt kemiske påvirkninger. Beholderens bund og vægge vil være tætte og beskyttet mod tæring. Gyllebeholdere er underlagt generelle lovkrav med hensyn til 10 års beholderkontrol og overdækning (flydelag og tilhørende føring af logbog) samt teltoverdækning på en beholder. Der er endvidere stillet vilkår at beholderne kun må omrøres umiddelbart før udbringning og bortkørsel.

Ringsted Kommune vurderer, at den ansøgte produktion lever op til krav om BAT med hensyn til udbringning af husdyrgødning, idet BREF-dokumentet er sammenholdt med følgende: Der køres ikke gylle ud på vandmættet, oversvømmet, frossen eller snedækket areal. Der er ingen stærkt hældende arealer og der holdes som minimum 2 meter bræmme til vandløbene. Udarbejdelse af gødningsplan er med til at sikre afblanceret gødskning og maksimal optagelse af næringsstofferne i gyllen. Ejendommen er underlagt generelle lovkrav med hensyn til udbringning af gylle. Dette indebærer blandt andet, at gylle udbringes med slanger, at gylle på sort jord nedbringes inden 6 timer, og at gylle nedfældes på sort jord og græsmarker fra 2011. Der er endvidere stillet vilkår for at mindske lugtgener. Desuden pumpes gyllen direkte ud til arealerne omkring ejendommen. Herved spares gyllekørsler med tilhørende gener for naboerne.

Udbringningsarealerne

Under CVR nr. 13780374 drives arealerne tilhørende Stestrupvej 184 og Skee Tåstrupvej 34 i alt 357 ha. Alt husdyrgødningen fra disse 2 ejendommens svineproduktion udbringes på dette areal samt på forpagtede- og tredjemands arealer, se bilag 2 og nedenstående kort.



Den producerede husdyrgødning fra Skee Tåstrupvej 34 udbringes på følgende ejendomme:

Der afsættes:

Modtager	Kg N	Kg P	Antal DE
Stestrupvej 184, 4360 Kr. Eskilstrup	18.323,47	3.964,25	157,00
Bårupvej 16, 4360 Kr. Eskilstrup	18.584,13	4.002,13	158,50
Hammershusvej 94, 4370 St. Merløse	2.783,64	615,44	24,50
Total	40.031,24	8.581,82	340

I henhold til IT-ansøgningen produceres der i alt gylle fra 340 DE svin svarende til 40.031,24 kg N og 8.581,82 kg P pr. år. Fremover vil denne mængde gylle blive fraført ejendommen og afsat til aftale- og tredjemandsarealer.

Husdyrgødningen vil blive fordelt jævnt ovenstående oversigt.

Vurdering

Det vurderes, at den producerede husdyrgødning på ejendommen kan afsættes til godkendte arealer. Holbæk Kommune, har udarbejdet en § 12 godkendelse til Stestrupvej 184, 4370 St. Merløse og § 16-godkendelse til Bårupvej 16, 4360 Kr. Eskilstrup. Der er ligeledes indgået arealaftale med Hammershusvej 94, 4370 St. Merløse. Da disse arealer ligger udenfor N- og P-klasser, skal der ikke udarbejdes en § 16-arealgodkendelse for disse arealer.

Forurening og gener fra husdyrbruget

I dette kapitel beskrives og vurderes ammoniakfordampningens betydning for naturområder, samt mulige gener som følge af lugt, transport, støj, fluer, støv og lys.

Ammoniak og natur

Det generelle krav om reduktion af ammoniak

Ved udvidelser, nyetablering og ændringer af husdyrbrug over 75 DE stilles der pr. 1. januar 2009 krav om 25 % reduktion af ammoniakemissionen fra stalde og lagre i forhold til referencesystem. Kravet gælder for de dele af anlæg og husdyrproduktion, som udvides, etableres eller ændres.

Ansøger opfylder dette krav ved følgende tiltag:

- Smågrisestalden er indrettet med gyllekøling, hvor overskudsvarmen fra gyllekølingsanlægget benyttes til opvarmning af smågrisestald, mandskabsrum og beboelse. I forhold til referencesystemet (drænet gulv med gyllekummer under hele gulvfladen) er der en reduktion på ammoniakfordampningen i eksisterende stald på ca. 20 %.
- Smågrisestalden er en to-klimastald med delvist spaltegulv, hvilket er BAT (106.03-52).

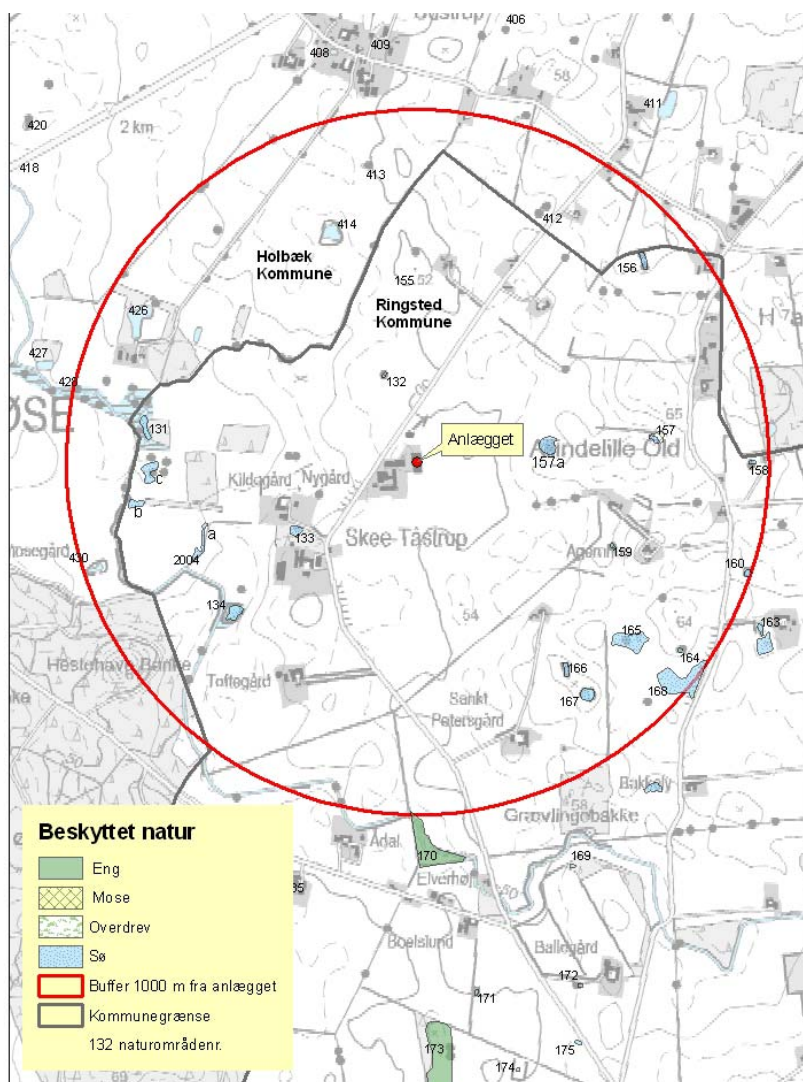
Den samlede ammoniakemission fra staldene og gødningslagret er 5227 kg N/år, hvilket er mere emission på 1428 kg N/år i forhold til nudrift.

Kommunens bemærkninger og vurdering

For at efterkomme ovennævnte krav om 25 % ammoniakemission er der i eksisterende smågrisestald foretaget ammoniakforbedrende tiltag i form af yderligere drift af gyllekølingen.

Ringsted Kommune vurderer, at kravet om 25 % reduktion er efterkommet med ovennævnte tiltag og tilhørende vilkår.

På efterfølgende kort vises § 3-beskyttet natur omkring anlægget.



Terrestrisk natur

Der ligger et terrestrisk naturområde (mose-, eng- eller overdrevsareal) omfattet af naturbeskyttelseslovens § 3 mindre end 1.000 meter fra anlægget. Det er et naturområde der omfatter sø og mose, området ligger ca. 600 fra anlægget.

Lokalitets nr.	naturtype	Beliggenhed fra anlægget	Modtager ekstra kg N pr. ha pr. år	Modtager i alt kg N pr. ha pr. år
157	Sø og mose	620 meter øst	0,6	1,4

Beregningerne er foretaget i et Excel regneark identisk med det, der indgår i den elektroniske ansøgning.

Området modtager ifølge kommunens beregninger en merafsætning på under 0,7 kg N pr. ha pr. år, som følge af projektet. Hvilket er den grænse som Miljøstyrelsen⁴ har redegjort for er den laveste værdi, som vil kunne medføre en væsentlig påvirkning af kvælstoffølsomme naturområder.

⁴ Notat om beskyttelsesniveauer for husdyrgodskendelsesloven, den 8. marts 2010, Miljøministeriet

Vurdering

Det er dermed kommunes vurdering, at der ikke er risiko for en væsentlig negativ påvirkning af området.

Søer

Indenfor en radius af 1.000 meter fra anlægget vil følgende søer omfattes af naturbeskyttelseslovens § 3 modtage mere end 0,7 kg N pr. ha pr. år ekstra som følge af projektet.

Lokalitets nr.	naturtype	Beliggenhed fra anlægget	Modtager ekstra kg N pr. ha pr. år	Modtager i alt kg N pr. ha pr. år
132	Sø	240 meter nordvest	1,4	3,6
157a	sø	300 meter øst	2,1	5,3

Beregningerne er foretaget i et Excel regneark identisk med det, der indgår i den elektroniske ansøgning.

Vurdering

Ringsted Kommune har i 2010 fået søerne registreret. Der er i begge tilfælde tale om næringsrige søer. I sø nr. 132 er væksten domineret af Liden Andemad, omkring søen findes hovedsagelig Stor Nælde og Grå-Pil. I sø nr. 157a er væksten domineret af Grå-Pil, men der findes også Vand-Pileurt og grønne Trådalger, omkring søen domineres væksten af Stor Nælde. Det er alle arter som er almindelig, at finde ved næringsrige søer, det er på denne baggrund kommunens vurdering, at hverken søen eller omgivelserne er følsomme overfor kvælstof.

Jævnfør DMU⁵ er baggrundsdepositionen for kvælstof i Ringsted Kommune 16 kg N pr. ha pr. år. For de nævnte søer betyder det, at den samlede kvælstof afsætning vil være henholdsvis 19,6 kg N pr. ha pr. år og 21,3 kg N pr. ha pr. år. Til sammenligning ligger tålegrænsen for en relativ kvælstoffølsom naturtype "Riggær, kalkrige moser og væld" på 15-25 kg N pr. ha pr. år⁶

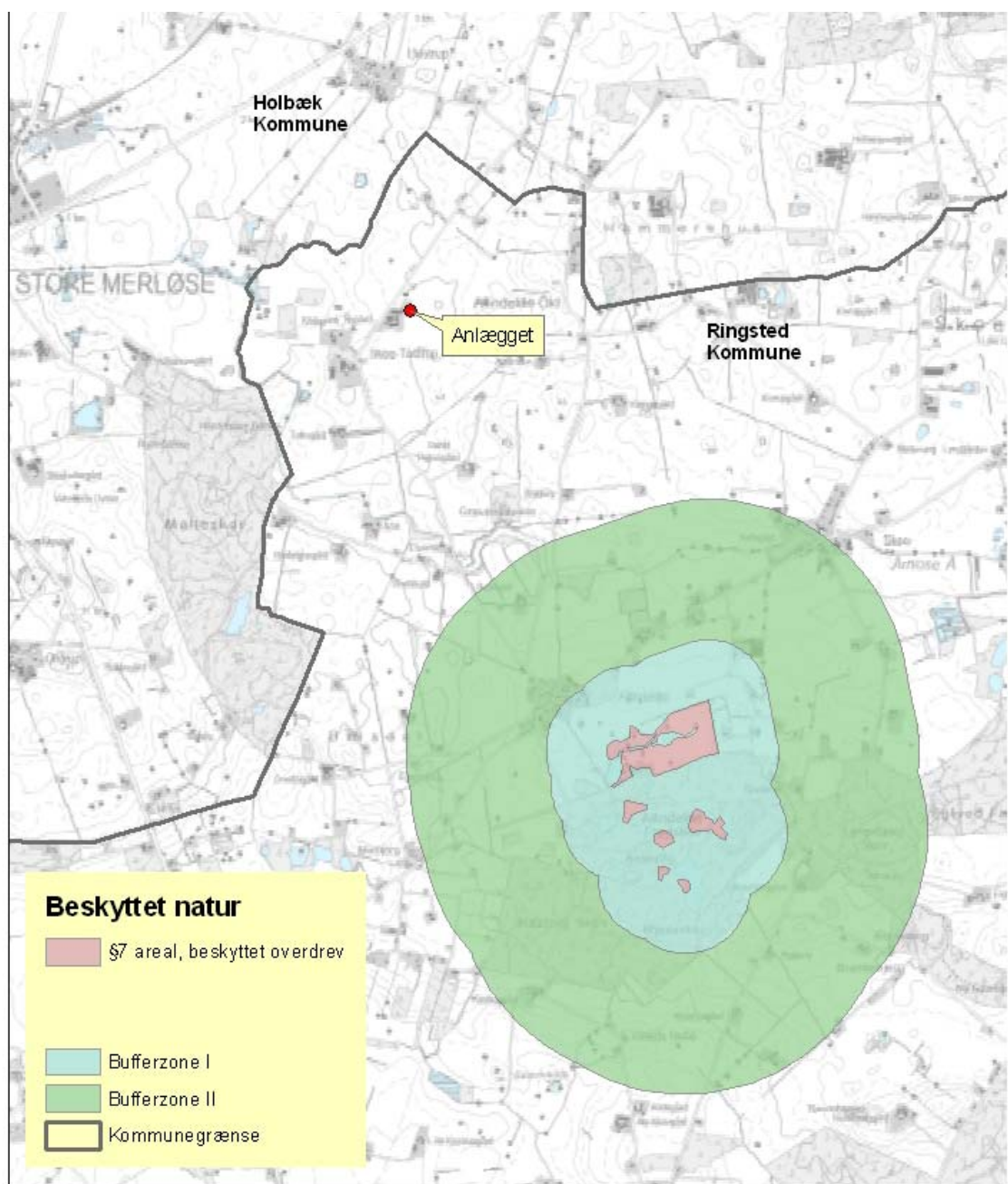
Det er dermed kommunens vurdering, at tålegrænsen for søerne ikke er overskredet og at projektet ikke medfører risiko for negative påvirkninger af søerne, herunder eventuelt tilknyttede bestande af bilag IV-arter.

§ 7 naturområder

Staldanlægget ligger længere væk end 1.000 meter fra det nærmeste naturområde, der er omfattet af husdyrbrugslovens § 7. Nærmeste § 7 naturområde er Lysbjerg Kalkgrav ved Allindelille Fredskov som ligger cirka 2,3 km fra anlægget. Se efterfølgende kort:

⁵ Tillæg til ny viden til Natura 2000-basisanalyse for Allindelille Fredskov, område 158. Miljøministeriet

⁶ Skov- og Naturstyrelsen, 2005: Harmoniserede tålegrænser. Opdatering af 15. december 2005

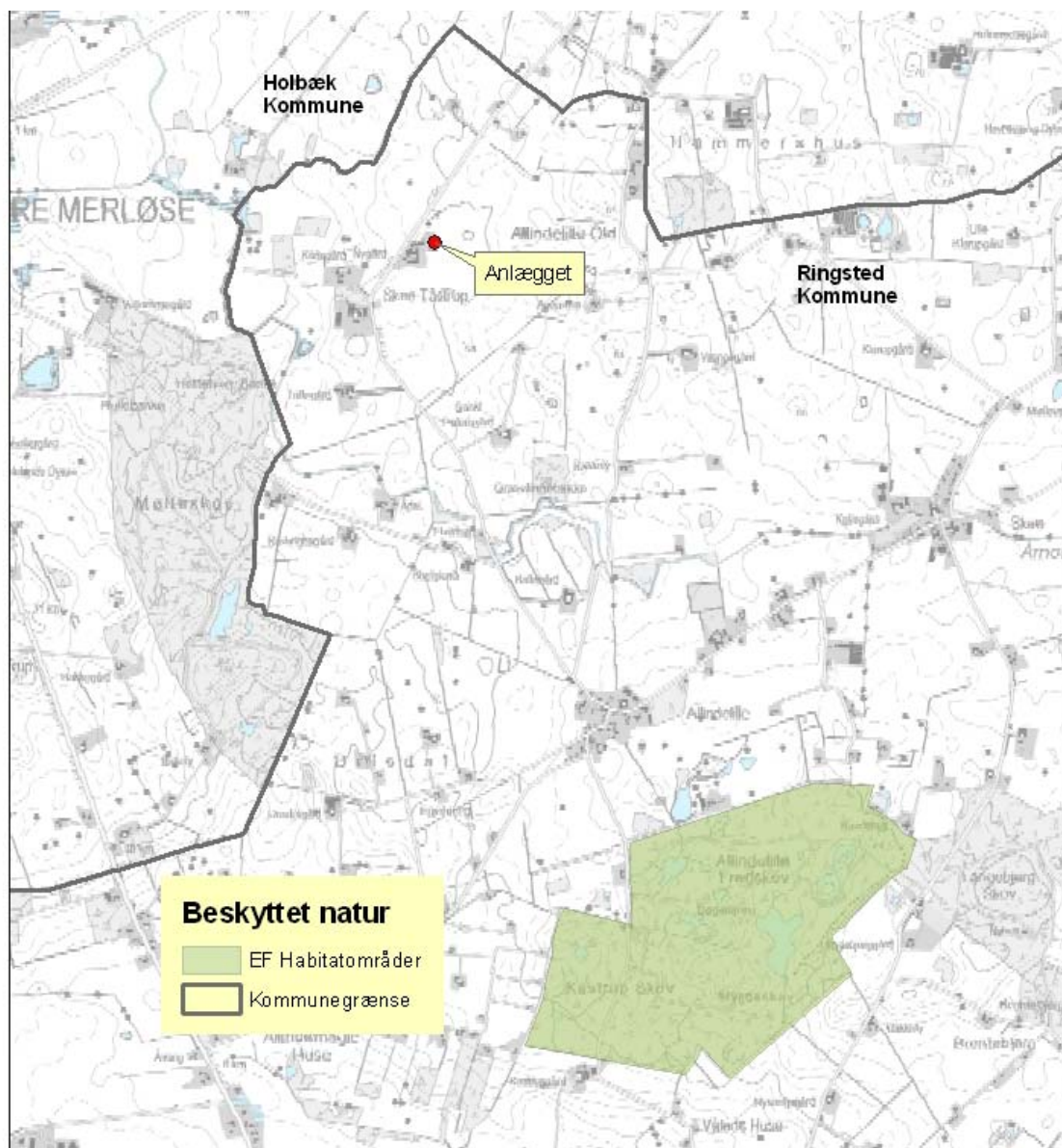


Vurdering

Ammoniak fra anlægget vil ikke påvirke naturområder beskyttet af § 7, idet naturområderne ligger uden for den radius, hvor der vil være en væsentlig ammoniak påvirkning fra anlægget.

Natura 2000 områder

Det nærmeste Natura2000 område er nr. 158 "Allindelille Fredsskov", som ligger ca. 2,5 km fra anlægget. Se efterfølgende kort:



Udpegningsgrundlag for nr. H139" Allindelille Fredsskov"

nr.	navn	kode	udpegningsgrundlag
139	Allindelille Fredsskov	3150	Næringsrige søer og vandhuller med flydeplanter eller store vandaks
		6210	Overdrev og krat på mere eller mindre kalkholdig bund (* vigtige orkidelokaliteter)
		9150	Bøgeskove på kalkbund
		91E0	*Elle- og askeskove ved vandløb, søer og væld

Vurdering

Ammoniak fra anlægget vil ikke påvirke Allindelille Fredskov og de naturtyper, som er udpegningsgrundlag for Natura 2000 området, idet området ligger uden for den radius, hvor der vil være en væsentlig ammoniakpåvirkning fra anlægget.

Bilag IV-arter

En række dyr, som er omfattet af habitatdirektivets bilag IV, kan have levested, fødesøgningsområde eller sporadisk opholdsted i området omkring anlægget.

Vurdering

Det vurderes at påvirkningen fra anlægget med ammoniak vil have neutral effekt for de nævnte arter.

Samlet vurdering for anlæggets naturpåvirkning

Det vurderes, at anlægget kan drives på den ønskede placering uden væsentlig påvirkning af natur.

Det vurderes, at det generelle beskyttelsesniveau i husdyrloven er tilstrækkeligt til at beskytte naturarealerne mod påvirkning af ammoniak fra anlægget.

Lugt

Ansøgers redegørelse

I det elektroniske ansøgningssystem er afstand mellem midt af staldene og henholdsvis byzone, samlet bebyggelse og enkelt bolig opmålt til følgende:

Staldafsnit	Område/bolig	Afstand til område/bolig (meter)
Smågrisestald	Byzone	1096,81
Smågrisestald	Samlet bebyggelse	1097,85
Smågrisestald	Enkelt bolig	326,92
Slagtesvinsstald	Byzone	1079,59
Slagtesvinsstald	Samlet bebyggelse	1081,01
Slagtesvinsstald	Enkelt bolig	250,85
Slagtesvinsstald – gl. polte	Byzone	1102,90
Slagtesvinsstald – gl. polte	Samlet bebyggelse	1104,36
Slagtesvinsstald – gl. polte	Enkelt bolig	229,51
Slagtesvinsstald – gl. bufferstald	Byzone	1061,13
Slagtesvinsstald – gl. bufferstald	Samlet bebyggelse	1062,61
Slagtesvinsstald – gl. bufferstald	Enkelt bolig	255,46
Heste	Byzone	1104,21
Heste	Samlet bebyggelse	1105,73
Heste	Enkelt bolig	214,64

Resultat af lugtberegning i det elektroniske ansøgningssystem er følgende:

Områdetype	Ukorrigeret geneafstand (meter)	Korrigeret geneafstand (meter)	Vægtet gennemsnitsafstand (meter)	Genekriterie overholdt?
Byzone	804,84			Genekriterie overholdt. Ingen byzone indenfor 1,2 gange geneafstanden
Samlet bebyggelse	602,54			Genekriterie overholdt. Korrigeret geneafstand kortere end vægtet gennemsnitsafstand
Enkelt bolig	265,69	112,71	240,03	Genekriterie overholdt. Korrigeret geneafstand kortere end vægtet gennemsnitsafstand

Kommunens bemærkninger og vurdering

Lugt forekommer fra staldanlæg samt ved håndtering og udbringning af gylle.

Lugt fra staldanlæg

Husdyrbrugsloven fastlægger et bestemt beskyttelsesniveau for lugt fra staldanlæg. Vurdering af om den ansøgte produktion lever op til Husdyrbrugslovens krav med hensyn til lugtgener, baseres på beregning af lugtgeneafstande i det elektroniske ansøgningssystem. Lugtgeneafstanden er et udtryk for, hvor langt fra produktionen, der vil opleves uacceptable lugtgener.

Beregningerne for den ansøgte produktion viser, at der i byzone længere væk end 804,84 meter fra staldanlægget ikke vil være væsentlige lugtgener fra stalden. I samlet bebyggelse længere væk end 602,54 meter vil der ikke være væsentlige lugtgener. I enkelt bolig længere væk end 112,71 meter vil der ikke være væsentlige lugtgener. Sidstnævnte geneafstand er i henhold til loven korrigeret, da stalden ligger nord for nærmeste enkelt bolig. Baggrunden for denne korrektion er, at nordlig vindretning ikke er almindelig i sommerperioden, hvor lugtemissionen er størst.

Den ukorrigeret geneafstand afstand fra de fire staldafsnit med svin til nærmeste byzone (St. Merløse) er 804,84 meter og til samlet bebyggelse (Udstrup) 602,54 meter. Den vægtede gennemsnitsafstand fra de fire staldafsnit til nærmeste bolig på ejendom uden landbrugspligt (Skee-Tåstrupvej 26) er 240 meter.

Husdyrbrugslovens krav til geneafstand med hensyn til lugt fra stald er således overholdt.

Genekriteriet for nabobeboelsen er overholdt da korrigeret geneafstand (112,71 m) er kortere end vægt gennemsnitsafstand (240,03 m).

Genekriteriet for samlet bebyggelse og byzone er overholdt, da der ingen samlet bebyggelse eller byzone er inden for 1,2 gange geneafstanden.

Da der i ansøgningen er ønske om en vis fleksibilitet med hensyn til ind- og afgangsvægt af slagtesvinene, skal der gennemføres beregninger på lugtkonsekvens, inden der ændres på slagtesvinenes vægtintervaller.

For at sikre omkringboende mod væsentlige lugtgener er der stillet vilkår om maksimal lugtgeneafstand, om dokumentation for overholdelse af lugtgenekriteri-

er ved kommunens forlangende, og om afhjælpende foranstaltninger, hvis kommunen vurderer, der opstår væsentlige lugtgener.

For at begrænse lugtindholdet i den bortventilerede luft fra stald, stilles der vilkår om at sikre en god staldhygiejne, så våde områder (gødeområder) i stierne er så små som muligt. Produktionsforhold og arbejdsgange tilrettelægges, så dannelse af lugtende stoffer begrænses mest muligt.

Lugt ved håndtering og udbringning af gylle

Med den lovpligtige overdækning af gyllebeholderen i form af tæt flydelag og telt-dug vil lugtgener fra opbevaring af gylle være begrænset.

I forbindelse med omrøring og udbringning af gylle vil der opstå lugtgener af kortere varighed.

De to gyllebeholdere og bedriftens udbringningsareal er placeret omkring ejerens to ejendomme. For at begrænse lugtgener er der stillet vilkår om, at udbringning af gylle skal varsles skriftligt overfor omkringboende.

Med de stillede vilkår vurderer Ringsted Kommune, at den ansøgte produktion ikke vil give anledning til væsentlige lugtgener for omkringboende til produktionen.

Fluer og skadedyr

Ansøgers redegørelse

Ejendommens udenoms arealer mv. holdes rene og ryddelige, således at tilhold af skadedyr eller lignende undgås.

Der benyttes rovfluer i gyllekanalerne for at reducere fluegener.

Der er indgået en aftale med Mortalin om rottebekæmpelse.

Kommunens bemærkninger og vurdering

I forbindelse med dyreholdet kan der forekomme gener fra skadedyr (rotter med videre), som straks skal afhjælpes.

Hvis der på trods af rovfluerne forekommer gener fra fluer, skal disse straks bekæmpes effektivt.

Ringsted Kommune vurderer, at den ansøgte produktion ikke vil medføre væsentlige problemer med fluer eller andre skadedyr.

Transport

Ansøgers redegørelse

Antallet af transporter er opgjort på årsbasis:

	Eksisterende produktion	Ansøgt produktion
Foder	65	75
Soyaskrå	12	12
Mineraler	12	12
Fedt	12	12
Udlevering af dyr	104	104
Indlevering af dyr	104	104
Afhentning af døde dyr	75	75
Diverse (dyrlæge, konsulenter m.v)	12	12
Brændstof	4	4
Antal transporter i alt pr. år	400	410
Antal transporter i alt pr. dag	1,1	1,1

Gylletransporter: da gyllen pumpes ud, er det udelukkende udbringning på areaerne i ikke umiddelbar nærhed af ejendommen, der kræver kørsel med gyllevogn.

Halm køres til fra de omkringliggende marker (ca. 1 transport i nudrift og ca. 1 transport i ansøgt drift).

Det samlede antal årlige transporter forventes at stige fra ca. 400 i nudrift til ca. 410 i ansøgt drift.

Kommunens bemærkninger og vurdering

Interne transporter og trafik på ejendommen i forbindelse med til- og frakørsel vurderes ikke at medføre væsentlige gener for omgivelserne. Vilkår relateret til til- og frakørsel (trafik på egen grund) stilles i afsnittet vedrørende støj.

Miljøgodkendelsen meddeles i medfør af lov om miljøgodkendelse mv. af husdyrbrug og der kan ikke stilles vilkår til trafik/kørsel på offentlig vej. Dette reguleres i færdselsloven.

Støj fra anlægget og maskiner

Ansøgers redegørelse

Der kan forekomme støj fra ventilationsanlæg på alle tider af døgnet. Daglig pasning af dyrene kan give anledning til støj. Blæser til korn genererer støj. Kompressor til vådfoder støjer. Kørsel med landbrugsmaskiner kan give anledning til støj.

Ventilationen i staldene kører i døgndrift. Blæser til korn er i brug i kortere perioder inden for normal arbejdstid. Kompressor til vådfoder er i brug 2 timer dagligt inden for normal arbejdstid. Kørsel med landbrugsmaskiner foregår primært i tidsrummet 8-16. I kortere perioder kan der forekomme kørsel uden for normal arbejdstid.

Ventilationssystemer vedligeholdes og efterses jævnligt. Støjende maskiner efterses og vedligeholdes, så det ikke giver anledning til unødigt støj. Der køres ikke unødigt med maskiner uden for normal arbejdstid i nærheden af omkringboende.

Kommunens bemærkninger og vurdering

Ringsted Kommune vurderer, at de generelle regler vedrørende støj er tilstrækkelige, og vilkår om støj er derfor baseret på Miljøstyrelsens anbefalede niveau. Der er stillet vilkår om, at såfremt Ringsted Kommune vurderer det nødvendigt, kan der kræves, at virksomheden for egen regning dokumenterer, at støjbidraget ikke overskrider niveauet i de generelle regler. Støjgrænserne vedrører de stationære støjkloder. Normal kørsel med traktorer og landbrugsmaskiner i dagtimerne er ikke omfattet af støjgrænserne i vilkårene.

Ringsted Kommune vurderer, at støj fra produktionen på ejendommen ikke giver anledning til væsentlig gene for de omkringboende.

Støv fra anlægget og maskiner

Ansøgers redegørelse

Transport på grus vejene omkring anlægget kan give støv. Imidlertid er der ikke nabobeboelser beliggende tæt på de interne kørselsveje ved anlægget.

Kommunens bemærkninger og vurdering

Ringsted Kommune vurderer, at der ikke vil være væsentlige støvgener fra produktionen.

Lys

Ansøgers redegørelse

Udendørs belysning er med bevægelsessensorer eller betjenes manuelt, så det vil kun være tændt i en begrænset periode, og i det omfang det er nødvendigt. Placering af udendørs belysning er angivet på situationsplanen.

Kommunens bemærkninger og vurdering

Ringsted Kommune vurderer, at lysgenerne fra virksomheden vil være begrænset for de omkringboende, da lyset i stalden hovedsagelig vil være tændt i arbejdstiden. Udendørsbelysningen vil i korte tidsrum i forbindelse med af- og pålæsning af svin være tændt om natten.

Påvirkning fra arealerne

Husdyrbruget leverer hele den producerede mængde husdyrgødning til udbringning på aftalearealer, der drives af Stestrupvej 184, 4370 St. Merløse, som har en § 12 godkendelse og en § 16-godkendelse til Bårupvej 16, 4360 Kr. Eskildstrup. Der er ligeledes indgået arealaftale med Hammershusvej 94, 4370 St. Merløse. Da disse arealer ligger udenfor N- og P-klasser, så der er ikke udarbejdet en § 16-arealgodkendelse for disse arealer. Derfor er der ikke stillet vilkår til driften af arealer i denne godkendelse.

Kommunens bemærkninger og vurdering

Kvælstof- og fosfortab til overfladevand stammer fra de arealer, hvorpå husdyrgødningen udbringes. Da denne godkendelse alene omfatter godkendelse af anlægget, kan der i denne godkendelse kun vurderes på om projektet i kumulation med andre planer og projekter vil kunne medvirke til skadevirkninger på Natura 2000 områder. Den nærmere vurdering af, om den producerede husdyrgødning i sig selv vil kunne medføre skadevirkninger er foretaget i den de godkendelser som skal modtage husdyrgødningen.

Bedst tilgængelige teknik (BAT)

BAT betyder "Bedst tilgængelig teknik" til opnåelse af et generelt højt beskyttelsesniveau for det omgivende miljø.

Husdyrproduktionen på ejendommen skal foregå i 4 eksisterende stalde: 1 smågrisestald og 3 stalde til slagtesvin. Som det fremgår af nedenstående tabel er der forskellige staldsystemer på bedriften. Der er staldsystemer på bedriften som anvender Miljøstyrelsens anerkendte teknologier. Andre stalde lever ikke op til kravet om BAT, og det er vurderet, at det ikke vil være proportionalitet i at gennemføre ændringer før at stalden skal renoveres. I forbindelse med denne renovering vil der blive indført teknologier som vil leve op til kravet om anvendelse af BAT.

Staldafsnit	Staldtype/ stipladser	Tiltag i forbindelse med udvidelsen	Staldtype	ventilation
1 jf. situationssplan bilag nr. 1	Smågrise/ 7.750	Gyllekøling driftstid optimeres	Toklima stald med delvist spaltegulv BAT gr. nr. 106.03-52. 30 % ammoniak i forhold til reference systemet. Gyllekøling reduktion af ammoniak 20 % (opført på miljøstyrelsens teknologi liste d. 26.01.11)	Diffus
11 jf. situationssplan bilag nr. 1	Slagtesvin/ 150	Uændret	Fuldspaltegulv. Vurderes til ikke at være BAT. Der stilles vilkår om, at der ved renovering skal indføres BAT	Undertryk
12 jf. situationssplan bilag nr. 1	Slagtesvin/ 1500	Uændret	Fuldspaltegulv. Vurderes til ikke at være BAT. Der stilles vilkår om, at der ved renovering skal indføres BAT	Undertryk
14 jf. situationssplan bilag nr. 1	Slagtesvin/ 100	Uændret	Delvist spaltegulv BAT gr. nr. 106.04-52. 15 % ammoniak i forhold til reference systemet.	Undertryk

Oversigt over stalde og BAT-tiltag

Begrundelsen for ikke at vælge et staldsystem der svarer til BAT- reference systemet eller optaget på teknologilisten i stald 11 og 12 er, at det ikke er økonomisk rentabelt på nuværende tidspunkt, da den endnu er fuldt funktionsdygtig. Når staldene er nedslidt vil den blive omlagt til et staldsystem, der lever op til BAT-kravene.

Fravalg af BAT:

Der er ikke andre BAT-Byggeblade for smågrise. Der er således ikke fravalgt BAT i relation til smågrise på den pågældende ejendom.

BAT for slagtesvinestald:

Slagtesvinestalden er indrettet med fuldspaltegulv.

Fravalg af staldteknologi – under hensyn til proportionalitetsprincippet:

Gylleforsuring:

Der installeres ikke forsøringsanlæg, idet der er tale om en eksisterende stald, hvor der ikke er sikkerhed for at betonen i gyllekanalerne har en god holdbarhed overfor syrepåvirkningen. Samtidig er energiforbruget ved drift af et forsøringsanlæg relativt højt, hvilket vurderes ikke at være proportionalt i forhold til miljøgevinsten.

Der er desuden stadig arbejdsmiljømæssige problemer i forbindelse med gylleforsuring.

Luftvasker med syre

Luftvaskeren med syre er så dyr at etablere, at det vurderes at være uproportionalt i forhold til miljøgevinsten.

Gyllekøling af kanalbund med skraber

Da der er tale om en udvidelse i eksisterende stalde, er det på nuværende tidspunkt ikke aktuelt at ændre på andelen af spaltegulv eller etablere køling og skraber. Begge dele vil kræve en total renovering af staldene.

Når staldene engang skal renoveres, vil der blive taget højde for hvilke muligheder der er for at leve op til det, som til pågældende tidspunkt er BAT for staldsystemer. Der forventes dog ikke at skulle udføres større renoveringer de kommende år.

Bufferstald:

Stalden er indrettet med 50-75 % fast gulv, hvilket reducerer ammoniakfordampningen fra stalden.

Staldsystemerne bygger samlet set på et princip, som tilgodeser miljøet i det omfang, som loven tilsigter.

Samlet set opfylder staldsystemerne inkl. evt. selvvalgte tiltag kravet til generel reduktion af ammoniak i forhold til et referencesystem.

BAT inden for management/godt landmandskab er i BREF (referencedokument for bedste tilgængelige teknikker, der vedrører intensiv fjerkræ- og svineproduktion) defineret på en række områder. På bedriften er der taget følgende forholdsregler:

Generelt management/hensigtsmæssig drift/godt landmandskab

- Der er rettet fokus på forhold som dyrevelfærd, staldmiljø og energieffektivitet, optimal udnyttelse af næringsstoffer og lign.
- Produktionsapparatet tilses dagligt, og der tilstræbes en god hygiejne i stalde.

- Der ønskes åbenhed omkring produktionen i forhold til det resterende samfund, samt at holde sig opdateret på faglige områder, for at danne baggrund for en høj produktions- og produktkvalitet.
- Der er overvågning med, at produktionen forløber som det er mest hensigtsmæssigt, og der tilstræbes at forebygge ex. sygdomme hos dyrene ved at tage hensyn til dyrenes trivsel og dyrevelfærd.
- Yderligere tilstræbes der et godt arbejdsmiljø, og at ejendommen fremstår som ordnet og veldrevet.
- Der ønskes fastholdt et godt naboskab ved at udvise mest mulig hensyn ved ex. kørsel med landbrugsmaskiner på offentlige veje.
- Ved svineproduktionen tilstræbes det, at følge nyeste viden og teknik så vidt dette er praktisk og rentabelt muligt.
- Ved behov indhentes der rådgivning fra forskellige faggrupper.
- Affald bortskaffes så vidt muligt til genbrug. Ikke genbrugbart affald køres i deponi på den lokale genbrugsplads.

Anlæg/dyrevelfærd

- Der foretages daglige tjek og løbende service på anlæggene efter behov.
- Der er på ejendommen indrettet en syge-/bufferstald, således at dyr der har behov for aflastning af forskellige årsager kan placeres her.
- Effektiv fodring og stalde med gyllekøling er medvirkende til at sikre, at ammoniakfordampningen holdes på et lavt niveau. Dette giver mindre emission fra stalden og bedre miljø i stalden for dyr og personale.
 - Den store gyllebeholder er overdækket, hvilket reducerer ammoniakfordampningen yderligere herfra i forhold til en gyllebeholder med flydelag. Desuden reduceres mængden af gylle, der skal bringes ud, da overdækningen forhindrer at der kommer regnvand i gyllebeholderen.
- Rengøring i og omkring siloer og bygninger foretages jævnligt med henblik på at minimere risikoen for lugt, og for at der ikke skal opstå uhygiejniske forhold. Dette nedsætter desuden risikoen for tilhold af eventuelle skadedyr.

BAT på foder

- Der anvendes hjemmeblandet foder med et indhold af fosfor og råprotein indenfor de vejledende niveauer (jf. BREF.)
- Yderligere gennemføres der fasefodring af grisene ved at forskellige aldersgrupper tildeles forskellige foderblandinger. Dette sikrer, at grisene tildeles foder, hvor næringsstofferne er tilpasset netop deres størrelse og behov. Herved er der mulighed for en optimal udnyttelse af foderets næringsstoffer, hvorved mængden af uudnyttede næringsstoffer mindskes. På baggrund af dette sikres det, at mængden af ammoniak og udskilt kvælstof og fosfor i gødning og urin holdes på så lavt niveau som muligt.
- Foderplaner udarbejdes i samarbejde med svinekonsulent, og det sikres at der anvendes den nyeste viden inden for svinefodring. Ca. 1 gang årligt gennemgås foderplaner for optimeringer.

Brug af fasefodring og de retningsgivende niveauer af fosfor- og råproteinindhold i foderet er jf. BREF at betegne som BAT.

BAT i smågrisestald:

- Smågrisestalden er indrettet med gyllekøling, hvor overskudsvarmen fra gyllekølingsanlægget benyttes til opvarmning af smågrisestald, mandskabsrum og beboelse.
- Smågrisestalden er en to-klimastald med delvist spaltegulv, hvilket er BAT (106.03-52).
I forhold til referencesystemet (drænet gulv med gyllekummer under hele gulvfladen) er der en reduktion på ammoniakfordampningen på op til 30 %. Samtidig er det vurderet at systemet er bedre med hensyn til arbejdsmiljøet i staldene, da

ammoniakkfordampningen er reduceret, og der er ved brug af overdækning mulighed for at holde en lavere temperatur i forhold til referencesystemet. Yderligere er der vurderet bedre dyrevelfærd, da der er en andel fast gulv, og bedre mulighed for tildeling af halm og andet rodemateriale. Tildeling af halm i stiens lejeområde vil medvirke til, at stien holdes tør og endvidere give beskæftigelse til grisene. Dette giver lidt støv i staldene, men ammoniakkoncentrationen og temperaturen er lavere, hvilket medvirker til et bedre arbejdsmiljø. Der kan dog være en større arbejdsbyrde ved delvist spaltegulv, da det faste gulv skal renholdes.

Beredskabsplan/ansatte

- Der vil blive udarbejdet en beredskabsplan, således at forholdsregler i forbindelse med uheld med kemikalier og gylle, brand mv. er beskrevet.
- Medarbejdere vil blive orienteret om ejendommens miljøgodkendelse og være bekendt med vilkårene i miljøgodkendelsen.
- Der foretages løbende uddannelse af personalet der arbejder på gården. Herunder sikres det at personalet har fornøden uddannelse til specifikke arbejdsopgaver, der er påkrævet ved lov. Dette indebærer at personalet bliver gjort bekendt med beredskabsplanen, samt særlige risikoområder.

På baggrund af ovenstående vurderes det, at ansøger bruger BAT indenfor management.

Habitatvurdering

Inden et projekt kan godkendes skal der ifølge habitatbekendtgørelsen⁷ §7, stk. 1 foretages en vurdering af, om projektet i sig selv eller i forbindelse med andre projekter og planer kan påvirke et Natura 2000 område væsentligt. Ved vurderingen af om et projekt kan påvirke et Natura 2000 område væsentligt skal der ses på den eventuelle skade projektet kan have på området og dens bevaringsmål-sætning jf. Habitatbekendtgørelsens § 7, stk. 2. Hvis skaden vurderes at kunne skade området kan der ikke meddeles godkendelse til det ansøgte. Hvis vurderingen derimod viser, at projektet ikke kan skade området, kan der meddeles godkendelse til det ansøgte.

Kommunens bemærkninger og vurdering

Ringsted Kommune har i ovenstående vurderinger konkret forholdt sig til at husdyrgodkendelsesbekendtgørelsen beskyttelsesniveauer er tilstrækkelige til at undgå en væsentlig virkning på miljøet.

Det er ligeledes vurderet om projektet sammen med kumulation⁸ i oplandet har en skadelig virkning på Natura 2000 området ved Jammerland Bugt. Der tages udgangspunkt i www.jordbrugsanalyser.dk og kommunens viden om andre kilder der kan bidrage og reducere til nitratudvaskning.

Vurdering af dyretrykket i opland til Isefjord med indeholdende Natura 2000 områder.

Natura 2000	Dyretryk
Åmose, Tissø, Halleby Å og Flasken, område 157	Udviklingen i dyretrykket i oplandet er faldet 9,5 % fra 2007 til 2010

⁷ Bekendtgørelse nr. 408 om udpegning og administration af internationale naturbeskyttelsesområder samt beskyttelse af visse arter af 1. maj 2007

⁸ punkt 1A-1C jf. Miljøstyrelsens vejledende notat om afskæringskriterier for udvaskning af nitrat til overfladevande ved vurdering af ansøgninger efter husdyrgodkendelsesloven

Etablering og udvidelse af husdyrbrug i oplandet til Natura 2000 områderne Jammerdal Bugt er jf. www.jordbrugsanalyser.dk, der bygger på oplysninger fra CHR-registret, faldet siden 2007. Kommunen vurderer, at CHR-registeret er et retvisende billede af dyreholdet til oplandet Jammerdal Bugt, eftersom det er landmændenes pligt at opdatere dette system.

Kommunen er ikke bekendt med andre væsentlige kilder til nitratudvaskning, eksempelvis dambrug.

Kommunen vurderer, at det ansøgte i kumulation med andre husdyrprojekter i vandoplandene, ikke vil have en væsentlig skadevirkning på Natura 2000 områder nr. 157.

Jf. habitatbekendtgørelsen er det med baggrund i ovenstående vurderet, at det ansøgte projekt ikke vil forringe områdets naturtyper og levestederne for arterne eller medføre forstyrrelser, der har betydelige konsekvenser for de arter som de internationale naturbeskyttelsesområder er udpeget på baggrund af. Kommunen har dermed vurderet, at projektet ikke vil påvirke Natura 2000-områderne væsentligt, og der er skal ikke foretages en nærmere konsekvensvurdering af projektet i henhold til § 7 i habitatbekendtgørelsen. Vurderingen er lavet på baggrund af den viden og de beregningsmetoder kommunen har på området. Med den baggrund, vurderes det at ansøgt drift ikke strider imod vandplanens opfyldelse.

Alternative løsninger og 0-alternativet

I dette kapitel vurderes alternative løsninger evt. alternative metoder og teknologier, som ansøger har undersøgt, men fravalgt, beskrives (er normalt ikke relevant for husdyrbrug). Der er kun krav om alternative vurderinger i forhold til ansøgninger efter § 12 stk. 2. 0-alternativet kræves af EU, og er ansøgers beskrivelse af, hvordan bedriften kan udvikles, hvis den ansøgte produktion ikke gennemføres (vil normalt være nudriften).

Alternative løsninger

Ansøgers redegørelse

En alternativ mulighed for ejendommen kunne være at opføre nybyggeri og udvide produktionen endnu mere, men da der er kapacitet til at udvide med ca. 125 DE i eksisterende stalde, er det i denne omgang besluttet at undgå omkostninger til nybyggeri og udelukkende fylde de eksisterende stalde op.

0-alternativ

Ansøgers redegørelse

Et 0-scenarie på denne ejendom vil betyde, at der ikke sker en nødvendig udvikling, og at den løbende tilpasning af anlægget med udnyttelse af den bedst tilgængelige teknologi ikke vil finde sted. Samtidig vil den nødvendige økonomi til opretholdelse af produktionen ikke være tilstede og denne må afvikles.

Udviklingen går i retningen af at der bliver færre landbrug i Danmark, og de landbrug der er, bliver større. Hvis landmanden ikke følger udviklingen er det stilstand, og dette betyder for en virksomhed, at den viger pladsen for andre og større virksomheder, som følger udviklingen.

Et 0-scenarie vil også betyde at der ikke skal udarbejdes en miljøgodkendelse med de forbedringer i forhold til miljøet der er forbundet hermed.

Kommunens bemærkninger og vurdering

Ringsted Kommune kræver ikke nærmere redegørelse for alternative muligheder, da hele udvidelsen foregår i eksisterende stalde.

Husdyrbrugets ophør

Kommunen skal sikre at der ved ophør af driften af husdyrbruget, foretages de nødvendige foranstaltninger for at undgå forureningsfare, og at stedet bringes tilbage i tilfredsstillende tilstand.

Ansøgers redegørelse

Ved virksomhedens ophør vil staldene blive tømt for dyr, nedvasket og desinficeret. Foderanlæggene vil ligeledes blive tømt og rengjort. Gylletankene vil blive tømt i forbindelse med gødningsudbringning i den følgende planperiode. Forurening vil generelt blive forebygget i henhold til den gældende lovgivning på det tidspunkt.

Kommunens bemærkninger og vurdering

Ringsted Kommune vurderer, at den største forureningsfare ved ophør af husdyrbruget vil stamme fra staldanlæg og opbevaringsanlæg for husdyrgødning. Forinden ophør af husdyrbruget skal der til Ringsted Kommune indsendes en plan, der beskriver de nødvendige foranstaltninger - samt tidsplan herfor - for at undgå fremtidig forureningsfare. Planen skal inden udførsel accepteres af Ringsted Kommune.

Som minimum skal følgende udføres ved ophør af husdyrbrug:

- staldanlæg renses og tømmes for husdyrgødning,
- opbevaringsanlæg tømmes for husdyrgødning og renses.
- Stald anlægget vedligeholdes eller nedrives

Egenkontrol og dokumentation

I dette kapitel beskrives og vurderes hvordan ansøger agter at gennemføre egenkontrol og management. Desuden beskrives de dokumenter og registreringer, som ansøger skal præstere for at dokumentere at vilkår i miljøgodkendelsen er overholdt.

Det skal bemærkes, at kommunen har adgang til CHR-registeret, til registeret med gødningsregnskaber og til støtteansøgninger vedr. enkeltbetaling m.v.

Ansøgers redegørelse

Forslag til fast procedure for vedligeholdelse og eftersyn af produktionsapparat:

- Der føres effektivitets/produktionsrapport på svineproduktionen (gemmes i 3-5 år).
- Produktionsrapporten indeholder opgørelse over forbruget af fodermidler (gemmes i 3-5 år).
- Dyrslæger rapporter opbevares i tilknytning til stalden og gemmes i 3-5 år.

Forslag til fast procedure for vedligeholdelse og kontrol af gene- og forureningsforanstaltninger:

- Der føres jævnligt tilsyn med diverse tekniske anlæg og opbevaringsanlæg til husdyrgødning. Uregelmæssigheder eller defekter udbedres hurtigst muligt.
- Gyllebeholderne kontrolleres som foreskrevet i gældende lovgivning. Derudover holdes der tilsyn med beholderne jævnligt, og de er underlagt 10 år beholderkontrol udført af autoriserede personer.

Forslag til overvågning af parametre, der har miljømæssig betydning fx. driftsforstyrrelser og uheld:

- Alle ansatte er instrueret i brug af diverse udstyr og tekniske foranstaltninger på virksomheden samt sikkerhedsforanstaltninger.

- Der er gennem gødningsregnskabet jf. lovgivningen registreringer af udbringning af husdyrgødning og kunstgødning eller andre gødningsformer (gemmes i ca. 3-5 år).
- Der gennemføres jævnlig kontrol af foderanlægget, og foderplanen bliver løbende optimeret. Herved sikres, at foderet indeholder de korrekte mængder af næringsstof.
- Overbrusningsanlægget tjekkes jævnligt.
- Sker der overløb fra en gyllebeholder eller revner den følges gældende lovgivning, som foreskriver, at kommunens miljøvagt som udgangspunkt kontaktes. Derudover skal nærmere eventuelle instrukser overholdes (jf. beredskabsplanen).
- Døde dyr opbevares på fast underlag og under overdækning. De afhentes efter behov ca. 1-2 gange ugentligt.
- Sker der uheld ved udbringning af husdyrgødning, følges gældende lovgivning.

Forslag til registrering af forbrug af råvarer, hjælpestoffer og energi:

- Forbruget af råvarer (vand og foder), hjælpestoffer (pesticider og handelsgødning) og energi (el, olie mv.) registreres i virksomhedens regnskab, og der føres journal over medicinforbruget.

Kommunens bemærkninger og vurdering

De tiltag til egenkontrol og dokumentation af miljøforholdene, som er foreslået i forbindelse med ansøgningen fremgår dels af ovenstående afsnit dels under enkelte af de øvrige afsnit i miljøredegørelsen.

Ringsted Kommune har i nogle af afsnittene i miljøredegørelsen vurderet, at der er behov for egenkontrol og dokumentation, som ikke fremgår af ansøgningen. Derudover vurderer Ringsted Kommune, at der for at sikre, at bedriften drives miljømæssigt forsvarligt er behov for yderligere dokumentation

Af overbliksmæssige grunde stilles der derfor et vilkår, som giver et samlet overblik over den egenkontrol og dokumentation, som Ringsted Kommune vurderer som nødvendig.

Der skal løbende registreres følgende oplysninger, som skal opbevares i mindst 5 år, og materiale skal være tilgængeligt for tilsynsmyndigheden på dennes forlangende:

- Dokumentation for korrekt drift af gyllekølingsanlæg. Herunder registrerede, notater om servicekontrol og kalibrering, kopi af kontrolrapport og registrering af driftsstop.
- Effektivitets-/produktionsrapport for svineproduktionen, inklusiv opgørelse over forbruget af fodermidler
- Slagterifregninger
- Opgørelse over solgte antal smågrise ved 30 kg
- Opgørelse over solgte antal slagtesvin
- Ajourført lagerregnskab for husdyrgødning
- Driftsjournal for ventilationsanlæg blandt andet indeholdende oplysninger om tilsyn, rengøring og vedligeholdelse.
- Dokumentation af rengøring af staldene i egenkontrolrapport
- Registrering af el- og vandforbrug en gang i kvartalet i egenkontrolrapport
- Dokumentation af flue- og rottebekæmpelse
- Dokumentation for varsling af udbringning af husdyrgødning med sms/e-mail
- Mark- og gødningsplaner samt kort vedrørende enkeltbetaling
- Virksomhedens drifts- og skatteregnskab

RINGSTED KOMMUNES SAMLEDE VURDERING

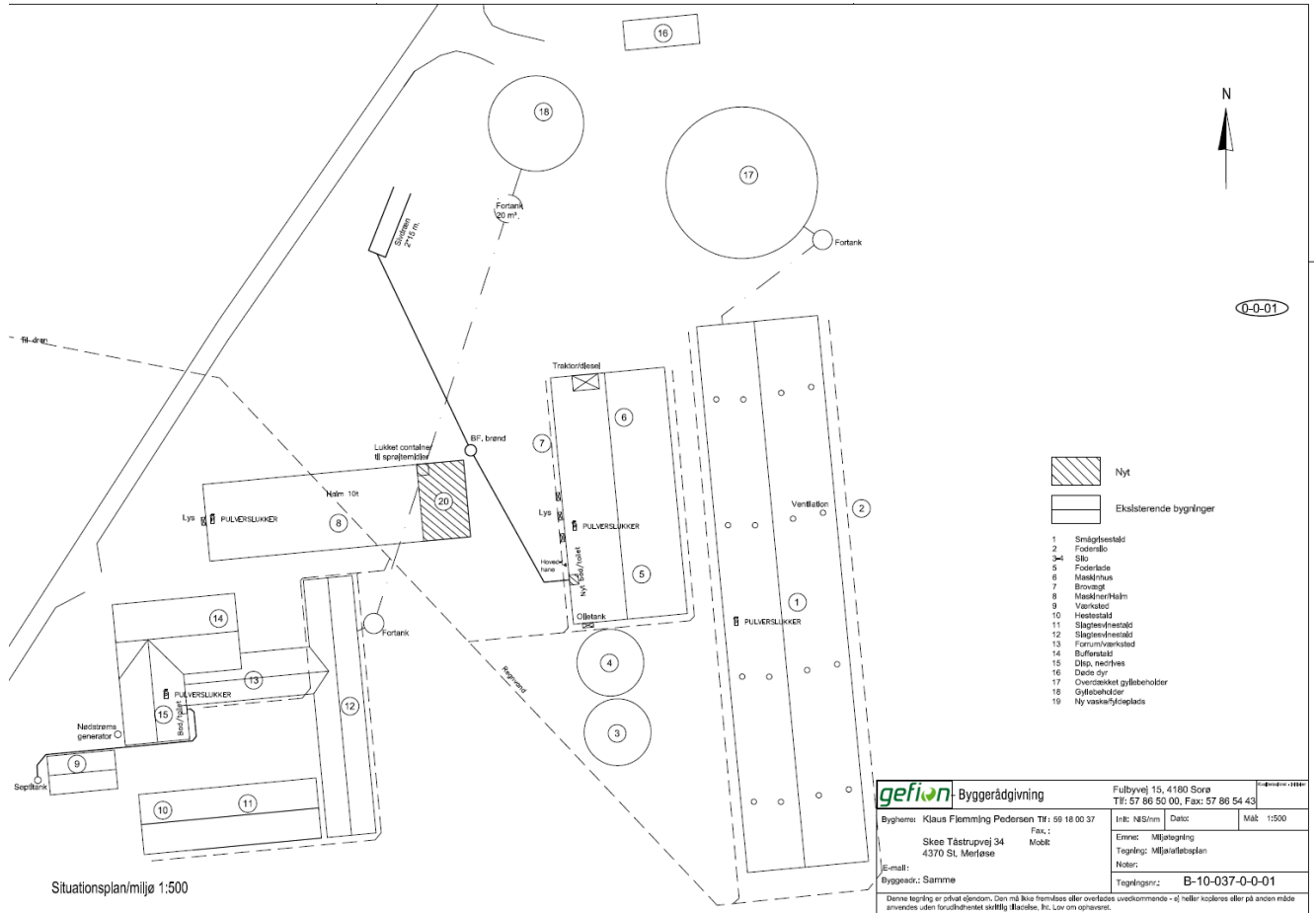
Ringsted Kommune vurderer sammenfattende på baggrund af den miljøtekniske redegørelse og vurdering, at husdyrbruget har truffet de nødvendige foranstaltninger til forebyggelse og begrænsning af forureningen fra husdyrbruget ved anvendelse af den bedste tænkelige teknik, når husdyrbruget indrettes og drives som beskrevet i ansøgning om godkendelse og efterlever vilkårene i nærværende miljøgodkendelse.

Samtidig vurderes det, at husdyrbruget kan drives på stedet uden væsentlige gener for omgivelserne.

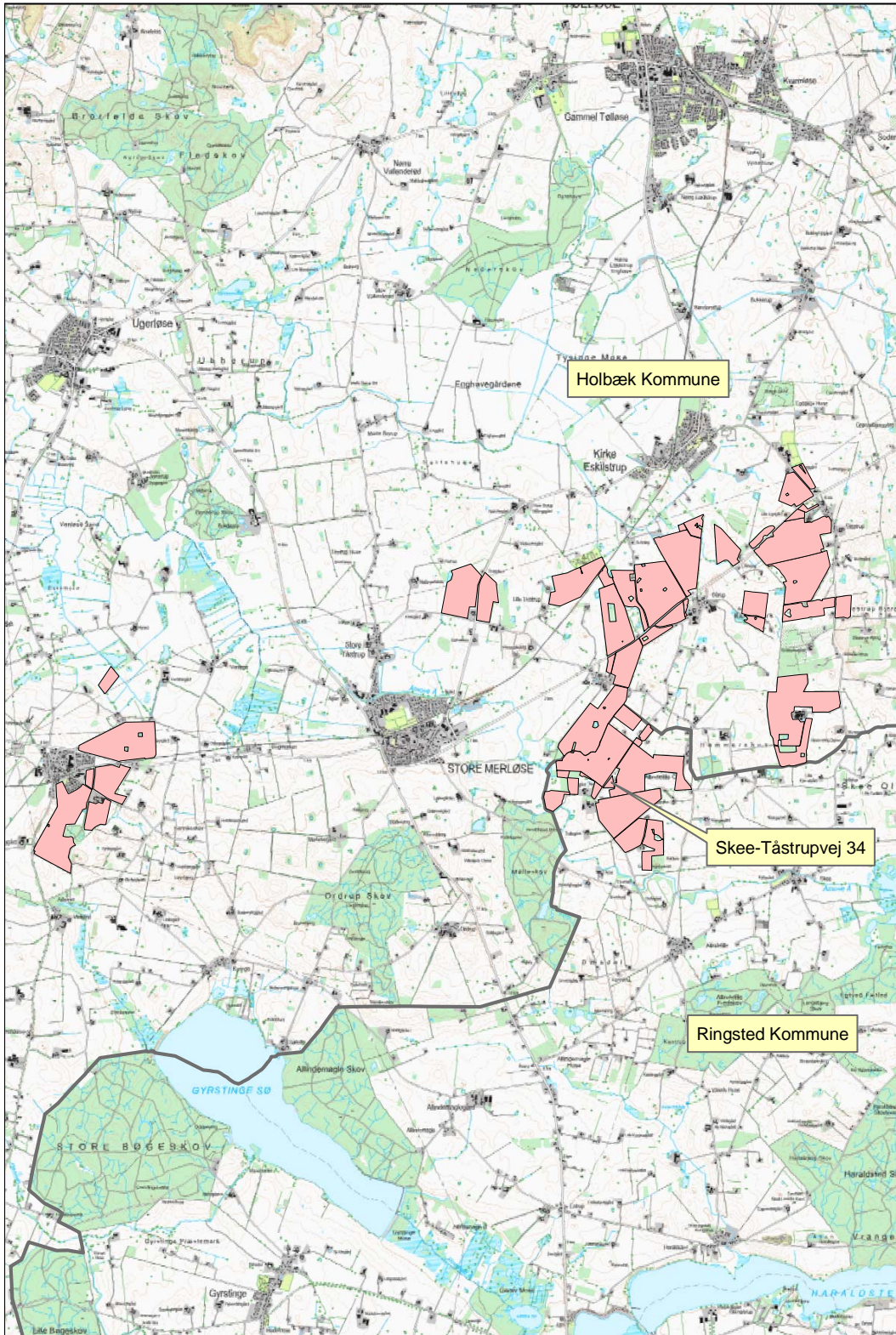
BILAG

- Bilag 1: Situationsplan
- Bilag 2: Udbringningsarealer (aftale)
- Bilag 3: Beplantningsplan

Bilag 1: Situationsplan



Bilag 2: Udbringningsarealer



Udbringningsarealer (aftale) markeret med rødt

Bilag 3: Beplantningsplan

