



Miljø- og  
Fødevareministeriet  
Miljøstyrelsen

# Miljøgodkendelse

og

Tilladelse til direkte udledning af overfladevand

For:

**Arinco – Arla Foods amba**

Ref. amklo  
J.nr. MST-1270-02435  
Dato: 04.09.2018

# MILJØGODKENDELSE

og  
tilladelse til direkte udledning af overfladevand

## For: **Arinco – Arla Foods amba**

Mælkevejen 4  
6920 Videbæk

Matrikel nr.: 8i, Videbæk by, Videbæk

CVR-nummer: 25313763

P-nummer: 1.003.029.585

Listepunkt nummer: 6.4.c.

J. nummer: MST-1270-02435

## Godkendelsen omfatter:

Bygningsudvidelser bl.a. syd for Herborg bæk samt driftsmæssige ændringer af produktionen samt direkte udledning af overfladevand.

Dato: 04.09.2018

Godkendt: Anne Mette Kloster

Annonceres den 04.09.2018

Godkendelsen bortfalder, hvis driften ikke er startet inden 5 år fra godkendelsens dato.

Klagefristen udløber den 2. oktober 2018

Søgsmålsfristen udløber den 04.03. 2019

Revurdering påbegyndes når EU-kommissionen har offentliggjort en BAT-konklusion i EU-tidende, der vedrører virksomhedens hovedlistepunkt.

# Indhold

## Indholdsfortegnelse

<b>1.</b>	<b>Afgørelse og vilkår</b>	<b>4</b>
1.1	Vilkår for miljøgodkendelsen	4
A	Generelle forhold	4
B	Overfladevand nord for Herborg bæk	5
C	Overfladevand syd for Herborg bæk	5
D	Støj	6
<b>2.</b>	<b>Vurdering og bemærkninger</b>	<b>7</b>
2.1	Begrundelse for afgørelse	7
2.2	Miljøteknisk vurdering	7
A	Generelle forhold	8
B	Overfladevand nord for Herborg bæk	9
C	Overfladevand syd for Herborg bæk	10
D	Støj	11
	Indretning og drift	13
	Spildevand	13
	Luftforurening	14
	Affald	14
	Jord og grundvand	15
	Til og frakørsel	15
	Bedst tilgængelige teknik	15
2.3	Udtalelser/høringssvar	16
<b>3.</b>	<b>Forholdet til loven</b>	<b>18</b>
3.1	Lovgrundlag	18
3.2	Øvrige gældende godkendelser og påbud	19
3.3	Tilsyn med virksomheden	19
3.4	Offentliggørelse og klagevejledning	19
3.5	Liste over modtagere af kopi af afgørelsen	21

## Bilag

- Bilag A. Ansøgning om miljøgodkendelse/miljøteknisk beskrivelse
- Bilag B. Kort over virksomhedens beliggenhed i 1:25.000
- Bilag C. Virksomhedens omgivelser
- Bilag D. Lovgrundlag – Referenceliste

## Indledning

Arinco – Arla Foods har søgt om miljøgodkendelse til at foretage bygningsudvidelser bla. syd for Herborg bæk samt driftsmæssige udvidelser i produktion og tilhørende direkte udledning af overfladevand. Den miljøtekniske beskrivelse fremsendt med ansøgningen kan ses i bilag A.

Angående miljøvurdering, har Miljøstyrelsen den 7. februar 2013 truffet afgørelse om, at Mejericluster Vestjylland, som omfatter Arinco, Danmark Protein og Nr. Vium Mejeri inkl. renseanlæg, var VVM-pligtigt. Naturstyrelsen som var VVM-myndighed for projektet, gennemførte en VVM-proces, hvor der er udarbejdet kommuneplanretningslinjer og en VVM-redegørelse for det anmeldte projekt. Miljøstyrelsen har den 10. januar 2018 i denne sag, meddelt afgørelse om ikke-VVM pligt for det konkrete projekt. VVM-screeningen af projektet viste, at det aktuelle projekt indgår som en del af de forudsætninger der ligger til grund for det samlede projekt, som har gennemgået en VVM-proces i 2014.

Denne miljøgodkendelse er et tillæg til Arincos gældende miljøgodkendelser. Vurderingerne i miljøgodkendelsen er foretaget i overensstemmelse med VVM-redegørelsen.

Denne godkendelse erstatter delvist godkendelsen af 23. januar 2014, som en del af udmøntningen af grundlaget for VVM-tilladelsen. Dele af projektet fra 2014-godkendelsen bliver dermed ikke realiseret nu og erstattes i stedet af det nye projekt. Mht. udledning af spildevand er der ikke plads til gennemførelse af begge projekter og derfor erstatter denne godkendelse dele af 2014-godkendelsen.

Projektet omfatter en ny proces til mælkebehandling. Det forarbejdede produkt indgår på våd form i den videre produktion af børneernæring uden mellemlæggende tørring. Det ansøgte projekt medfører bygningsmæssige udvidelser på ca. 6700 m<sup>2</sup>, som vil ske dels i tilknytning til eksisterende bygninger, samt ved ibrugtagning af marken syd Herborg bæk. Bygningsmæssigt kræver mælkebehandlingsanlægget opførelse af ny procesbygning med 2 tanksilogange, nyt isvandsanlæg i tilknytning af ny bygning, nyt køletårn placeret på taget af ny bygning, nye lagerfaciliteter til erstatning af eksisterende samt udvidelse af laboratoriefaciliteter og etablering eller udvidelse af eksisterende regnvandsbassiner til håndtering af overfladevand.

Miljøstyrelsen har d. 1. marts 2016 i sag MST-1270-01798 vurderet, at Arinco – Arla Foods, ikke er omfattet af krav om udarbejdelse af basistilstandsrapport, fordi de stoffer som virksomheden bruger, fremstiller eller frigiver i forbindelse med de produktionsaktiviteter, der er omfattet af bilag i godkendelsesbekendtgørelsen, ikke udgør en særlig risiko for forurening af jord og grundvand. Det nye projekt medfører ikke anvendelse af nye kemikalier, og projektet ændrer derfor ikke ved Miljøstyrelsens tidligere vurdering.

Der er med godkendelsen lagt vægt på, at virksomheden fortsat kan overholde virksomhedens gældende emissionsvilkår. Virksomheden vurderes, på den baggrund at kunne drives uden væsentlige gener for omgivelserne, når driften sker i overensstemmelse med virksomhedens miljøgodkendelser.

# 1. Afgørelse og vilkår

På grundlag af oplysningerne i afsnit 3 samt bilag A, ansøgning om miljøgodkendelse, godkender Miljøstyrelsen hermed bygningsændringer og driftsmæssige ændringer af produktionen i forbindelse med gennemførelse af phoenix projektet.

Miljøgodkendelsen meddeles i henhold til § 33, stk. 1, i miljøbeskyttelsesloven.

Godkendelsen gives på følgende vilkår, der som udgangspunkt er retsbeskyttede i en periode på 8 år fra godkendelsens dato. Godkendelsen tages dog op til revurdering i overensstemmelse med reglerne i miljøbeskyttelseslovens § 41a, stk. 2 og stk. 3, herunder når EU-Kommissionen har offentliggjort en BAT-konklusion i EU-Tidende, der vedrører virksomhedens hovedlistepunkt.

I afgørelsen er anvendt populærnavne for love og bekendtgørelser. En samlet oversigt fremgår af o.

Det er en forudsætning for godkendelsen, at såvel denne godkendelse, samt allerede meddelte godkendelser overholdes.

Mht. udledning af spildevand er der ikke plads til gennemførelse af begge projekter, og derfor erstatter denne godkendelse dele af 2014- godkendelsen.

De fastsatte vilkår erstatter følgende vilkår i miljøgodkendelse af produktionsudvidelse fra 23. januar 2014 (MST-1270-00873), som hermed ophæves:

Vilkår B1, linje 3 og 4 omhandlende spraytårn 7.

Vilkår B2, linje 3 og 4 omhandlende spraytårn 7.

Vilkår D1- D8 omhandlende udledning af overfladevand

## 1.1 Vilkår for miljøgodkendelsen

### A Generelle forhold

A1 Et eksemplar af afgørelsen skal til enhver tid være tilgængeligt på virksomheden. Relevant driftspersonale skal være orienteret om godkendelsens indhold.

A2 Tilsynsmyndigheden skal straks underrettes, såfremt vilkårene i denne godkendelse ikke overholdes.

Hvis overskridelser af vilkår eller andre driftsforstyrrelser eller uheld medfører umiddelbar fare for menneskers sundhed, eller i betydelig omfang truer med at påvirke miljøet negativt, skal driften af anlægget i relevant omfang indstilles.

Virksomheden skal straks træffe de fornødne foranstaltninger til sikring af, at vilkårene igen overholdes.

## **B Overfladevand nord for Herborg bæk**

- B1 Overfladevand fra nye bygninger og befæstede arealer nord for bækken skal udledes via eksisterende regnvandsbassiner. Regnvandsbassinerne skal i forbindelse med de bygningsmæssige og arealmæssige udvidelser være udbygget til at håndtere regnvand fra en 5 -års hændelse, minimum med indregning af klimafaktor 1,2 plus sikkerhedsvolumen, som angivet i den miljøtekniske beskrivelse bilag 3, håndtering af regnvand.
- B2 Virksomheden skal ved ibrugtagning af godkendelsen fremsende dokumentation for, at udvidelsen af bassinerne nord for bækken er foretaget.

## **C Overfladevand syd for Herborg bæk**

- C1 Regnvandsbassinerne skal etableres som bassiner i serieforbindelse med ét udløbsbygværk. Der skal være afspærringsmulighed mellem de enkelte bassinafsnit og det skal være muligt at lukke for afløb ved konstateret uheld på virksomheden der forårsager udledning til overfladevandssystemet.
- C2 Bassinerne skal dimensioneres efter spildevandskomiteens skrift 28 og 29, efter en 5 års hændelse minimum indregnet klimafaktor 1,2.
- C3 Bassinerne skal udformes så de har struktur og udformning som lavvandede søer, og skal være indrettet som våde bassiner. Afløbet skal være dykket og forsynet med afløbsregulator, således at bygværket har en opbremsende virkning på det udstrømmende vand. Der må maksimalt udledes 2 l/sek/ha , dog minimum 10 l/s.
- C4 Efter arbejdets udførelse skal der sendes en situationsplan "as built" for det nye bassin til Miljøstyrelsen. Situationsplanen skal inkludere angivelse af det præcise udløbspunkt, med angivelse af koordinator i UTM. En præcis placering skal fastsættes efter accept fra kommunen som vandløbsmyndighed.
- C5 Der må på arealer med afvanding til regnvandsbassinet ikke forekomme oplag af materialer, som kan medføre forurening af overfladevandet.
- C6 Forurening af overfladevandet skal søges reduceret mest muligt ved en grundig renholdelse af befæstede arealer ved fejning o- lign. evt. spild skal straks samles op.
- C7 Der skal foreligge en vedligeholdelsesplan for bassinerne, således at det sikre at bassinerne efterses og oprenses jævnligt, så bundfældede stoffer ikke skylles ud i vandløbet.

## D **Støj**

D1 Virksomheden skal i forbindelse med ibrugtagning af godkendelsen/udvidelsen dokumentere, at vilkåret for støj jf. vilkår I1 i afgørelsen af 22. februar 2013 er overholdt.

Dokumentationen skal være tilsynsmyndigheden i hænde inden 2 måneder efter, at målingen er gennemført, og senest 6 måneder efter aktiviteten er taget i brug. Dokumentationen skal indeholde oplysninger om driftsforholdene under målingen.

Virksomhedens støj skal dokumenteres ved måling og beregning efter gældende vejledninger fra Miljøstyrelsen, p.t. nr. 6/1984 om Måling af ekstern støj og nr. 5/1993 om Beregning af ekstern støj fra virksomheder samt orientering fra Miljøstyrelsen nr. 9/1997 om Lavfrekvent støj, infralyd og vibrationer i eksternt miljø.

Måling skal foretages, når virksomheden er i fuld drift, med mindre der er truffet anden aftale med tilsynsmyndigheden.

Måling af maksimalværdi skal foretages ved mindst 5 forekomster af den driftstilstand, der giver anledning til maksimalværdien, med mindre der er truffet anden aftale med tilsynsmyndigheden.

Målingerne/beregningerne skal udføres og rapporteres som "Miljømåling – ekstern støj" af en enhed, som er optaget på Miljøstyrelsens liste over godkendte laboratorier.

Støjgrænsen anses for overholdt, hvis målte eller beregnede værdier fratrukket den udvidede usikkerhed er mindre end eller lig med støjgrænserne. Målingernes og beregningernes samlede ubestemthed fastsættes i overensstemmelse med Miljøstyrelsens anvisninger.

## 2. Vurdering og bemærkninger

### 2.1 Begrundelse for afgørelse

Miljøstyrelsen vurderer, at betingelserne i godkendelsesbekendtgørelsen § 19, for at meddele miljøgodkendelse af den ansøgte udvidelse, er opfyldt.

Det vurderes således, at virksomheden kan etablere nye bygningsmæssige udvidelse samt produktionsudvidelse, uden at driften giver anledning til forurening og gener, der er uforenelige med omgivelserne, når driften er i overensstemmelse med oplysningerne i bilag A, og de fastsatte vilkår i denne miljøgodkendelse samt i virksomheden øvrige miljøgodkendelser, herunder at denne afgørelse delvist erstatter afgørelsen af 23. januar 2014.

En oversigt over slettede vilkår fra afgørelsen af 23. januar 2014 er vist i kap 1 nederst i afsnit 1. Afgørelse og vilkår. Således er godkendelsen til spraytårn 7 samt udledning af overfladevand fra lagerbebyggelsen syd for Herborg bæk ikke længere omfattet af miljøgodkendelse.

Det vurderes endvidere, at virksomheden har truffet de nødvendige foranstaltninger til at forebygge og begrænse forurening ved anvendelse af den bedste tilgængelige teknologi.

Miljøstyrelsen har med denne afgørelse meddelt godkendelse til udvidelse af eksisterende virksomhed inkl. forøgelse af direkte udledning af overfladevand.

### 2.2 Miljøteknisk vurdering

#### 2.2.1 Planforhold og beliggenhed

##### Grundvandsforhold og drikkevandsinteresser

Virksomheden er beliggende i område med almindelige drikkevandsinteresser.

##### Natur og Natura 2000-områder

Naturstyrelsen har som VVM-myndighed for Mejericluster Vestjylland projektet i 2013 gennemført en VVM-proces, hvor der er udarbejdet kommuneplanretningslinjer og en VVM-redegørelse for det anmeldte projekt. Denne miljøgodkendelse indgår, som en del af de tilladelser der skal gives til Mejericluster Vestjylland projektet indenfor tidsrammen indtil 2020 som angivet i VVM-redegørelsen.

Der er i VVM-redegørelsen til kommuneplantillægget kortlagt, hvilke habitatområder der har mulighed for at blive påvirket af emissioner fra de anlæg, der indgår i Mejericluster Vestjylland-konceptet, ligesom det er vurderet, om der er Bilag IV-arter, der kan påvirkes. VVM-redegørelsen omfatter den habitatvurdering, der skal



foretages efter habitatbekendtgørelsens regler og er opsummeret i kommuneplan-tillæggets kapitel 19.

Kommuneplanretningslinjerne omfatter således de overordnede rammer for Mejeri-rikluster Vestjylland. Det forudsættes, at de konkrete miljøgodkendelser af de anlæg, der indgår i projektet, udarbejdes under hensyn til de forudsætninger, der er lagt til grund i VVM-redegørelsen. Det sikres gennem vilkår i de respektive miljøgodkendelser, at aktiviteterne foregår i overensstemmelse med VVM-redegørelsens forudsætninger og de kommuneplanretningslinjer, der er relevante på det pågældende anlæg.

Der er i VVM-redegørelsen angivet en række afværgeforanstaltninger, der i relevant omfang omsættes til konkrete vilkår i de respektive miljøgodkendelser. (Der er i relevant omfang fastsat krav støjkrav i nærværende godkendelse, se afsnit D om støj.)

For ARINCO indebærer det:

- At der er krav om udbygning af bassinkapaciteten til at håndtere en forøgelse af det befæstede areal nord for Herborg bæk fra 5 til 8 ha.
- At der er krav til regnvandsbassiner til at håndtere nye befæstede arealer syd for Herborg bæk.
- At der er krav om montering af vandbremse på udløb af filterskyllevand for at sikre en max udledning på 10 l/s.
- At der er krav om etablering af en støjskærm vest for virksomheden eller andet bygningsmæssigt eller driftsmæssigt tiltag som resulterer i samme dæmpning, for at dæmpe den samlede støj fra virksomheden, således at vilkår til støj fortsat kan overholdes.

Disse afværgeforanstaltninger er indarbejdet dels i denne miljøgodkendelse samt i tidligere meddelte godkendelser, som er givet til realisering af det samlede projekt beskrevet i VVM-redegørelsen.

## **A Generelle forhold**

Virksomheden er i dag omfattet af en række gældende miljøgodkendelser. Virksomheden hoved-miljøgodkendelse er revurderet af Miljøstyrelsen 22. februar 2013 og omfatter godkendelse af selve mejeriet. Herudover har virksomheden en række tillægsgodkendelser. En samlet oversigt kan findes i kap 3.2.

De tidligere godkendelser omfatter generelle vilkår om emissioner af luft, lugt, støj samt vilkår om oplag og håndtering af kemikalier mv., som er gældende for alle dele af virksomheden.

Denne godkendelse behandler derfor primært miljøforhold relateret til forøget udledning af overfladevand samt håndtering af støjforhold i forbindelse med det aktuelle phoenix projekt.

Virksomhedens godkendelser er blevet meddelt med en indbygget rummelighed, i henhold til godkendelsesvejledningens afsnit 5.10, for at virksomheden kan tilrettelægge produktionen alt efter de enkelte kunders specifikationer.

Godkendelsen skal tages i brug senest 5 år fra meddelelsen, hvilket giver virksomheden fleksibilitet til at tilrettelægge produktionen.

#### **Vilkår A1**

Afgørelsen skal være tilgængelig på virksomheden og relevant driftspersonale skal være orienteret om godkendelsens indhold og vilkår, således at det sikres at ansvarlige for driften er bekendte med virksomhedens miljøgodkendelse og sikrer at denne overholdes til enhver tid.

#### **Vilkår A2**

Vilkåret er fastsat med udgangspunkt i godkendelsesbekendtgørelsens vilkårs katalog, § 21, stk. 1 nr. 6. Vilkåret er fastsat som en implementering af IE direktivet og er fastsat for bilag 1-virksomheder.

### **B Overfladevand nord for Herborg bæk**

I godkendelsen af 23. januar 2014, er det beskrevet, at der i forbindelse med en større ombygning i år 2000 blev samlet en række udledninger til Herborg Bæk i ét afløb. Vandet løber inden udløb til Herborg Bæk igennem to bassiner. Bassinerne er dimensioneret på baggrund af det areal, der blev afvandet i år 2000, dvs. 5,0 ha. Bassinerne har til formål at fungere som sandfang og olieudskillere.

Virksomheden har eksisterende vilkår om, at forbassinet skal besigtiges min 4 gange årligt, og at forbassinet skal tømmes og oprensnes efter behov. Der skal desuden foreligge et vedligeholdelsesprogram for regnvandsbassinet, som skal være godkendt af tilsynsmyndigheden.

I forbindelse med udvidelsen af produktionskapaciteten omkring 2014, skulle et større areal inddrages til befæstet areal i form af ny parkeringsplads samt forøget bygningsmasse. Dette resulterede i at det samlede befæstede areal som afvander til regnvandsbassinet bliver på ca. 8,0 ha.

Der er således i afgørelsen af 23. januar 2014 i vilkår C1 krav om, at bassinerne skal udvides i forhold til at kunne modtage overfladevand fra de ekstra arealer som fremkommer ved den fulde udnyttelse af 2014-godkendelsen.

Virksomheden har ønsket at fjerne godkendelse til spray 7 for i stedet at gennemføre det aktuelle phoenix projekt. Som beskrevet bl.a i kapitel 1, er godkendelse til spray 7 med denne afgørelse fjernet. Miljøstyrelsen har fastsat et vilkår B1 om, at regnvandsbassinerne nord for bækken, før ibrugtagning af denne godkendelse, skal udvides med minimum den kapacitet som er nødvendig i forhold til nuværende projekt, samt et vilkår B2, at der før ibrugtagning af godkendelsen skal fremsendes dokumentation for den udførte udvidelse.

Det fremgår af bilag 3 (notat om håndtering af regnvand vedlagt som del af bilag A), at det er nødvendigt at udvide bassinerne nord for bækken med minimum 850 m<sup>3</sup> på nuværende tidspunkt. Notatet beskriver endvidere, at udvidelsen i bygningsmassen nord for bækken, på i alt 3000 m<sup>2</sup>, giver et samlet afvandingsareal på 6,6 reducerede hektar. Derudover skal bassinerne være indrettet til at kunne håndtere og tilbageholde evt. udslip af råvare eller produkt ved uheld eller spild, som er vurderet til 400 m<sup>3</sup>. Dette skyldes, at bassinerne har som funktion at fungere som opsamlingskapacitet

ved uheld eller udslip på virksomhedens udendørsarealer. Der ændres ikke på udløbet til recipienten i forbindelse med udvidelserne af bassinerne.

Det står virksomheden frit, om de på nuværende tidspunkt foretager en udvidelse svarende til kravene i nærværende godkendelse, eller om de med det samme foretager den fulde nødvendige udvidelse af bassinerne ifølge vilkår C1 i afgørelsen af 23. januar 2014, til også at kunne modtage overfladevand fra de samlede arealer, efter gennemførelse af både phoenix projektet samt 2014- godkendelsen.

### **C Overfladevand syd for Herborg bæk**

Vilkår D1-D8 i godkendelsen 23. januar 2014 er efter ansøgning fra virksomheden fjernet. Udledning af overfladevand fra projekt syd for Herborg bæk i 2014- godkendelsen er derfor ikke længere omfattet af miljøgodkendelse.

Virksomheden har søgt vilkårene fjernet, idet en etablering af regnvandsbassinerne påkrævet til at afvande både projektet fra 2014-godkendelsen samt nærværende projekt, sandsynligvis vil kræve en omlægning af naturgasledningen som løber igennem arealerne for byggeriet syd for bækken.

Virksomheden skal være opmærksom på, at en evt. senere gennemførelse af projektet omfattet af miljøgodkendelsen af 2014, omkring opførelse af lagerkapacitet syd for Herborg bæk, vil kræve miljøgodkendelse af udledning af overfladevand via et nyt regnvandsbassin eller ved forstørrelse af eksisterende regnvandsbassiner.

Det fremgår af beregninger vedlagt som bilag 3 i det samlede bilag A til afgørelsen, hvad den nødvendige størrelse er på de nye regnvandsbassiner som placeres syd for Herborg bæk i forbindelse med det ny byggeri syd for Herborg bæk. Udregningen af bassinstørrelse samt størrelsen af det våde volumen er vist at leve op til Ringkøbing –Skjern Kommunes retningslinjer, samt spildevandskomiteen udregningsværktøjer.

Miljøstyrelsen har med afgørelsen fastsat vilkår om, at bassinerne skal udføres som våde bassiner for at sikre bundfældning før udledning til bækken, samt vilkår om, at afløbet skal være dykket med en maks. udledning på 2 l/s/ha, dog minimum 10 l/s.

Bassinerne skal dimensioneres efter en 5-års hændelse, og minimum med indregning af en klimafaktor 1,2. Forbassinet vil kunne afspærres fra de øvrige bassiner som laves i serieforbindelse, alle med afspærringsmulighed og overløbskant imellem de enkelte serieforbundne bassiner.

Derudover er der vilkår om, at bassinerne skal være monteret med lukkeanordning. Der skal kunne lukkes for udløb ved konstatering af uheld på fabrikken, der forårsager udledning til overfladevandssystemet. Desuden skal der foreligge en vedligeholdelsesplan for bassinerne således at det sikres, at bassinerne efterses og oprenses jævnlige, så bundfældede stoffer ikke skylles ud i vandløbet.

Ved at udføre regnvandsbassinerne som våde bassiner kan der forventes en tilbageholdelse af en stor del af suspenderet stof. Det er Miljøstyrelsens vurdering, at ved at udføre regnvandsbassinerne som våde bassiner, anvendes den bedst tilgæn-

gelige teknik for et simpelt behandlingssystem for overfladevand fra befæstede arealer samt tagvand. Udledningen skal efter nærmere anvisning ske til Herborg bæk. En nærmere fastsættelse af udledningspunkt skal ske efter anvisning fra Miljøstyrelsen i samarbejde med vandløbsmyndigheden Ringkøbing-Skjern Kommune. Ved at placere udløbet hensigtsmæssigt, kan der sikres en bedre opblanding af det udledte regnvand i bækken, og dermed også mindre hydraulisk belastning.

## **D Støj**

Virksomheden har i ansøgningsmaterialet fremsendt et støjnotat som belyser, at virksomheden efter de ansøgte ændringer og udvidelser fortsat kan overholde gældende støjgrænser til omgivelserne efter gennemførelse af passende støjdæmpende tiltag, såfremt der sker en tilstrækkelig styring af kildestyrkerne fra projekterede ny kilder.

De primære kilder til støj vil, ved normal drift, være transport af råvarer og produkter med tankbiler/lastbiler samt stationær støj som skorsten, ventilationsanlæg mv. Projektet giver anledning til etablering af flere nye stationære kilder, hvortil virksomheden opstiller strenge støjkrav overfor leverandørerne, hvilket de sikrer eftervist efter opsætning. Miljøstyrelsen har desuden fastsat krav om at støjvilkåret eftervises efter ibrugtagning.

Det fremgår af støjnotatet, at der til ske en forøgelse i antallet af lastbiler til virksomheden på op til 33 indvejningsbiler i døgnet og op til 7 lastbiler for afhentning af produkt fra phoenix anlægget i døgnet. Disse tal indgår i støjnotatet i forhold til overholdelse af de eksisterende støjgrænser. I praksis forventes dog kun det halve antal transporter i gennemsnit. De ekstra biler er beregningsmæssigt fordelt over hele døgnet, for at være sikker på at kunne overholde støjgrænserne, som er fastsat lavere i aften og natperioderne, men vil dog i praksis ankomme og forlade virksomheden primært i dagsperioden.

Af nye stationære kilder lister virksomheden følgende i støjnotatet:

- 2 stk. kølekondensatorer på taget over isvandsbygning
- 1 stk. køletårn ved isvandsbygning
- Trafoanlæg på tag
- Ventilationsanlæg på tag
- Ventilation, åbninger, porte og døre til maskinstue i isvandsbygning
- op til 30 stk. udvendigt placerede omrørere på tankene ved anlægget syd for Herborg bæk.
- Pumpe for udpumpning til lastbil. Samlet støjudbredelse for pumpehus, rørforbindelse mm.
- Udsugning og luftindtag til laboratorieudvidelse mod nord.

Med undtagelse af natstøjgrænsen er alle nugældende miljøgodkendelsers støjgrænseværdier sammenfaldende med Miljøstyrelsens vejledende støjgrænser jf. styrelsens vejledning nr. 5/1984 "Ekstern støj fra virksomheder", bortset fra natstøjgrænsen i boligområder omkring virksomheden, som er sat 5 dB(A) over den vejledende grænseværdi. Virksomheden har således lempede krav til støj om natten(støjgrænser). Der er gennem årene gennemført en lang række projekter for at

begrænse støjen, men det er på nuværende tidspunkt ikke teknisk og økonomisk muligt at reducere støjen yderligere.

Det er en generel forudsætning for meddelelse af en miljøgodkendelse, at støjgener til enhver tid skal begrænses mest muligt, og at lempelser kun kommer på tale hvor det konkret viser sig, at det er teknisk og økonomisk ikke er muligt at overholde de vejledende støjgrænser. Det er væsentligt at bemærke, at en lempelse fra de vejledende støjgrænser ikke er givet for at sikre virksomheden råderum til at udvide driften med nye støjkluder. Etableringen af nye støjkluder må således ikke være til hinder for at virksomheden eksisterende støj på sigt kan nedbringes imod de vejledende støjgrænser.

Det skal bemærkes, at Miljøstyrelsen gennemførte en revurdering af den samlede virksomhed i 2013. Det fremgår heraf, at der er sket en væsentlig nedbringelse af støjen fra 2000 og frem til 2010, hvilket har resulteret i at virksomheden nu overholder den meddelte grænseværdi på 40 dB(A) om natten overfor i boligområder. Den tekniske og økonomiske redegørelse, som ligger til grund for revurderingen viser, at virksomheden har udført de mulige dæmpninger af virksomheden støj, samt at yderligere dæmpning ikke er proportionelt, idet det vil være uforholdsmæssigt dyrt i forhold til den begrænsede dæmpning af støjen, der vil kunne opnås.

Idet projektet fra 2014 ikke er blevet gennemført mht. ibrugtagning af marken syd for Herborg bæk, vil dette nye projekt give anledning til at støjudbredelsen fra virksomheden ændrer sig i omgivelserne, nu da virksomheden reelt tager arealerne syd for Herborg bæk i brug. Dette vil resultere i, at referencepunkterne 7, 8 og 9 syd-vest for virksomheden, vil opleve forøget støj som følge af projektet. Der er tale om stigninger på omkring 1 dB(A) hvilket kan være hørbart. Den samlede støj fra virksomheden vil dog fortsat være under de fastsatte støjgrænser.

Overfor referencepunkter nord for virksomheden vil støjen beregningsmæssigt ændre sig marginalt. Overfor referencepunkt 1,2,3, og 4 stiger støjen med 0,1 til 0,2 dB(A) hvilket ikke er registrerbart for det menneskelige øre.

I forhold til den beregnede stigning i støjen, som ville være forekommet ved etablering af spray-7 mv. i godkendelsen af 23. januar 2014, er der kun tale om en stigning i den samlede støj fra virksomheden på omkring 1 dB(A) i forhold til den ca. 2 dB(A) stigning som ville have været resultatet af ibrugtagning af 2014-godkendelsen.

Miljøstyrelsen finder det væsentligt, at den samlede støj fra virksomheden, fortsat vil kunne overholde de gældende støjgrænser, både i den nuværende situation samt i den fremtidige situation efter kommende udvidelser af virksomheden. Dette forhold er tillige omfattet af den samlede VVM for Mejericluster Vestjylland. (se punkt 4.1.6-VVM).

Virksomheden har eksisterende vilkår om, at der én gang årligt skal foretages en gennemgang af beregningsforudsætninger, samt at konstaterede væsentlige afvigelser konsekvensvurderes som grundlag for nødvendige handlinger.

Miljøstyrelsen har i denne afgørelse fastsat vilkår om, at virksomheden efter ibrugtagning af godkendelsen overfor tilsynsmyndigheden ved målinger skal dokumentere, at de fastsatte grænseværdier for støj er overholdt. Dette for at kontrollere at der er sket en tilstrækkelig styring af krav til kildestyrken af de enkelte ny kilder.

Samlet set er der tale om marginale forskydninger i støjen efter ibrugtagning af phoenix projektet. Miljøstyrelsen vurderer samlet set, at det er sandsynligt, at virksomheden efter ibrugtagning af denne godkendelse fortsat kan overholde de for virksomheden allerede fastsatte støjgrænser.

### **Vilkår D1**

Der er fastsat vilkår om eftervisning af virksomheden samlede støj efter ibrugtagning af godkendelsen. Dette for at sikre, at virksomheden samlede støj overfor omgivelserne, fortsat kan overholde virksomheden støjvilkår I1 i afgørelsen af 22. februar 2013.

### **Indretning og drift**

Indretning og drift er beskrevet i bilag A i ansøgningsmaterialet. Der er med udvidelsen planlagt følgende udvidelse af bygningsdelene/anlæg:

- Ny procesbygning med to tanksilogange
- Nyt isvandsanlæg i tilknytning til ovenstående bygning
- Nyt køletårn placeret på taget af ovenstående bygning
- Nye lagerbygninger til erstatning af eksisterende
- Udvidelse af eksisterende laboratoriefaciliteter.
- Etablering af regnvandsbassiner syd for Herborg bæk
- Udvidelse af eksisterende regnvandsbassiner nord for Herborg bæk.

Disse anlæg erstatter følgende anlæg fra 2014-godkendelsen, som således ikke bliver bygget:

- Spray-7,
- udledning af overfladevand fra pakkeri- og lagerfaciliteter syd for herborg bæk.

Indretning og drift af nye anlæg er omfattet af driftsvilkår fra virksomhedens eksisterende godkendelser.

### **Spildevand Processpildevand.**

Det fremgik af 2014-godkendelsen, at spray-7 projektet ville give anledning til forøget processpildevand til det fælles renseanlæg på Nr. Vium Mejeri. Godkendelsen af spray-7 er efter ansøgning fra virksomheden fjernet.

Der vil nu i stedet fra phoenix projektet ske en forøgelse i mængden af udledt processpildevand fra til det fælles renseanlæg i forhold til virksomheden nuværende udledning.

Virksomhedens samlede udledning af processpildevand til det fælles renseanlæg vil kunne holde sig inden de mængder som indgik som forudsætninger for de udarbejdede kommuneplanretningslinjer samt VVM-tilladelse med tilhørende VVM-

redegørelse udarbejdet af Naturstyrelsen i 2014 for det samlede projekt om Arinco, Danmark Protein og Nr. Vium Mejeri.

Det fremgår af ansøgningen, at sammensætningen af processpildevand ikke ændres væsentligt i forhold til de eksisterende forhold, da det ansøgte projekt omfatter mælkebehandling i form af filtreringsprocesser.

Renseanlægget på Nr. Vium Mejeri vil i forbindelse med dette projekt blive udvidet med den 4. procestank som forudsat i VVM-redegørelsen, idet de samlede mængder af spildevand kræver dette.

Det vurderes derfor, at det fælles renseanlæg fortsat vil kunne overholde de fastsatte grænseværdier, samt at mængden af sammensætningen af spildevand dermed holder sig indenfor for rammerne af VVM-redegørelsen.

### **Biostyr spildevand.**

Der sker ikke ændring i udledningen fra Biostyr anlægget i forbindelse med dette projekt.

### **Filterskyllevand.**

Der vil ske en forøgelse af mængden af filterskyllevand i forbindelse med projektet idet virksamheden vil komme op på at udnytte den gældende indvindingstilladelse på 1.000.000 m<sup>3</sup> pr. år meddelt af Ringkøbing-Skjern kommune, med en maksimal indvinding på 180 m<sup>3</sup> pr time.

Virksamheden vil med projektet kunne holde sig indenfor den allerede meddelte godkendelse til udledning af maksimalt 15.000 m<sup>3</sup> pr år. Tilladelsen til udledning af filterskyllevand fremgår af 2014-godkendelsen. Nærværende projekt ændrer ikke på forudsætninger for meddelelsen af godkendelse til udledning af filterskyllevand. Udledning af filterskyllevand er derfor reguleret af vilkår i godkendelsen af 23. januar 2014.

Filterskyllevandet ledes til virksomhedens okkerbassin hvorfra det ledes ud til Videbæk bæk. Filterskyllevandet ledes efter behov til det fælles renseanlæg, hvor det anvendes som fældningsmiddel og dermed erstatter indkøbt fældningskemikalie. Der sker herved en reduktion i udledning til okkerbassin, og dermed en reduktion i mængden af okker til recipienten.

### **Luftforurening**

Godkendelsen af Spray 7 er fjernet fra godkendelsen fra 23. januar 2014 efter ansøgning fra virksomheden.

Der sker ikke ændringer mht. luftforurening med nærværende afgørelse.

### **Affald**

Virksomhedens affald skal håndteres og bortskaffes i overensstemmelse med kommunens affaldsregulativ/anvisninger. Der er derfor ikke stillet vilkår herom i denne miljøgodkendelse.

## **Jord og grundvand**

Der sker ikke ændringer i virksomhedens oplag og håndtering af kemikalier og rengøringsmidler. Rengøringskemikalier vil enten blive oplagret indendørs i palle-tanke på opsamlingskar, i lukkede tanksystemer i tankgrav eller dobbeltkappede tanke. Vilkår for oplag er omfattet af virksomhedens samlede godkendelser.

## **Basistilstandsrapport**

Efter godkendelsesbekendtgørelsens § 15 skal myndigheden træffe afgørelse om, hvorvidt virksomheden skal udarbejde basistilstandsrapport i forbindelse med miljøgodkendelse jf. miljøbeskyttelseslovens § 33.

Miljøstyrelsen har i forbindelse med udarbejdelse af miljøgodkendelse i sag nr. MST-1270-01798 meddelt den 1. marts 2016 vurderet, at virksomheden ikke er omfattet af kravet om udarbejdelse af basistilstandsrapport, idet ingen af de farlige stoffer/blandinger af stoffer, som virksomheden bruger, fremstiller eller frigiver i forbindelse med sin bilag 1 aktivitet vurderes at kunne medføre risiko for længerevarende påvirkning af jord- og grundvand på virksomhedens areal. Miljøgodkendelse af dette projekt medfører ikke ændringer på forudsætningerne for den afgørelse, idet der ikke tages nye stoffer i brug, der er relevante for jord og grundvandsforurening.

## **Til og frakørsel**

Til- og frakørsel til virksomheden sker fra øst via den østlige del af Mælkevejen. Derved undgås det, at til- og frakørsel af mælk passerer boligområder vest for virksomheden.

Støjbelastningen fra den del af til- og frakørslen, som foregår på virksomhedens område, indgår i virksomhedens samlede støjbidrag. Der er ikke stillet vilkår om til- og frakørsel, idet det vurderes, at dette kan ske indenfor rammerne af de gældende driftsvilkår og støjvilkår.

Støjforhold fra trafik på offentlig vej er behandlet i processen omkring VVM-redegørelsen og VVM-tilladelsen.

## **Bedst tilgængelige teknik**

I henhold til godkendelsesbekendtgørelsens § 25. stk. 1 skal godkendelsesmyndigheden som udgangspunkt lægge relevante BAT-konklusioner, der er vedtaget og offentliggjort af EU-kommissionen til grund i forbindelse med godkendelse af bilag 1 virksomheder. Hvis der ikke forefindes sådanne BAT-konklusioner, skal godkendelsesmyndigheden i stedet lægge konklusionerne om BAT i de eksisterende BAT-referencedokumenter til grund.

Der foreligger ikke vedtagne og offentliggjorte BAT-konklusioner for de Bilag 1 virksomheder, der er omfattet af listepunkt 6.4.c. Det eksisterende BAT-referencedokument for fødevarer, drikkevarer og mælk er udgivet i 2006, og virksomheden har i forbindelse med ansøgning om miljøgodkendelse medsendt en redegørelse for, hvordan konklusionerne om BAT håndteres.



Virksomheden har implementeret energiledelsessystem der opfylder kravene i ISO.50.001., og har de senere år foretaget energikortlægning. Hvor det er muligt anvendes regenerative varmevekslere således at samtidige varme- og køleprocesser udnyttes mest energioptimalt.

Der arbejdes systematisk med minimering af vandforbrug samt kemikalieforbrug samt med bortskaffelse af affaldsfraktioner til genanvendelse. I forbindelse med projektet vil affald til genbrug fremadrettet blive opbevaret i ny lukket bygning.

Udvidelsen af virksomheden kan, efter Miljøstyrelsens vurdering, ske indenfor virksomhedens gældende miljøgodkendelser, hvilke fortsat vurderes at kunne betragtes som BAT for mejerier.

Det gennemgående princip i det samlede Videbæk-projekt er, at optimere udnyttelsen af råvaren mælk. Således udnytter de 3 driftssteder ARINCO, Nr. Vium Mejeri og Danmark Protein samlet set mest muligt af mælkenes komponenter.

På baggrund af ovenstående er det Miljøstyrelsens vurdering, at virksomheden har truffet de nødvendige foranstaltninger til at forebygge og begrænse forureningen ved anvendelse af BAT.

## **2.3 Udtalelser/høringssvar**

### **2.3.1 Udtalelse fra andre myndigheder**

Ringkøbing Skjern Kommune har den 24. november 2017 udtalt, at udvidelsen fysisk er beliggende indenfor indvindingsopland til Arinco og Danmark Protein. Nærmeste indvinding af drikkevandskvalitet er virksomhedens egen indvinding. Indvindingen sker mellem 30 og 120 meters dybde og det vurderes, at hverken byggeri eller øget produktion vil være til fare for indvindingen eller drikkevandsmagasin. Derudover udtaler kommunens sig angående en evt. udvidelse af kapacitet til bundfældning af filterskyllevand. Projektet er dog efterfølgende tilrettet af ansøger således, at denne del af ansøgningen ikke længere er aktuel.

Kommunen har den 28. november 2017 udtalt, at de ikke har kommentarer til regnvandsbassinet syd for Herborg bæk, men konstaterer at der mht. til det eksisterende regnvandsbassin nord for Herborg bæk, kan blive tale om udvidelse af bassinet, såfremt der sker en forøgelse af det befæstede areal der afvander til dette., idet det er kommunens kommentar, at retningslinjerne for regnvandsbassiner skal følges.

Kommunen har den 5. december til sagen oplyst, at projektet vurderes at være i overensstemmelse med lokalplanens rammebestemmelser.

Kommunen har endvidere den 9. januar 2018 udtalt, at projektet ikke vurderes at få nogen negativ indflydelse på udpegningsgrundlaget for Natura 2000-området Skjern Å. Det er endvidere kommunens vurdering, at det ansøgte projekt ikke vil medføre negativ påvirkning af bilag IV-arter, eller yngle- og rasteområder for arter, der er beskyttet af Habitatdirektivets bilag IV. Projektet placeres på mark i

omdrift, og arealet vurderes derfor ikke at være levested eller fødesøgningsområde, eller areal med forekomst af Bilag IV plantearter. Af rødlistearter er der i 2010 noteret en kongeguldsted ca 900 meter opstrøms i vandløbet, derfor vurderes det som muligt at denne art findes i det nærliggende vandløb. Det er kommunens vurdering at det ansøgte projekt ikke påvirker denne.

Miljøstyrelsen har taget kommunens kommentarer til efterretning, og er enig i betragtningerne og har indarbejdet vilkår i godkendelsen som Miljøstyrelsen vurderer tilgodeser kommunens indmeldte vurderinger og synspunkter.

### **2.3.2 Udtalelse fra borgere mv.**

Ansøgningen om godkendelse har været annonceret på Miljøstyrelsens hjemmeside [www.mst.dk](http://www.mst.dk) den 5. januar 2018. Der er ikke modtaget henvendelser vedrørende ansøgningen.

### **2.3.3 Udtalelse fra virksomheden**

Virksomheden har haft et udkast til afgørelsen i høring og har haft enkelte kommentarer angående de listede afværgeforanstaltninger som er angivet i 2013-VVM-redegørelsen for det samlede 2020 Mejericluster Vestjylland projekt. Miljøstyrelsen har oplyst, at kravene listet på side 8 er udmøntet i vilkår i nærværende miljøgodkendelse i det omfang de er vurderet relevante i forhold til miljøbeskyttelsen for gennemførelse af det aktuelle projekt.

## 3. Forholdet til loven

### 3.1 Lovgrundlag

Der er i afgørelsen anvendt populærnavne for Love og Bekendtgørelser mv. En oversigt over det anvendte lovgrundlag findes i o.

#### 3.1.1 Miljøgodkendelsen

Miljøgodkendelse gives i henhold til § 33, stk. 1, i miljøbeskyttelsesloven.

Miljøgodkendelsen gives som et tillæg til virksomhedens miljøgodkendelse af 22. februar 2013 og gives under forudsætning af, at såvel de vilkår, der er anført i denne godkendelse som vilkår i førnævnte godkendelse overholdes.

Efter ibrugtagning vil godkendelsen bortfalde, hvis den ikke har været udnyttet i 3 på hinanden følgende år, jf. miljøbeskyttelseslovens § 78a.

#### 3.1.2 Listepunkt

Hovedaktiviteten på virksomheden er omfattet af godkendelsesbekendtgørelsens bilag 1, punkt 6.4.c. Behandling og forarbejdning af ublandet mælk, inkl. flydende mælkefraktioner, når den modtagne mælkemængde er på over 200 tons/dag (i gennemsnit på årsbasis).

Herudover er virksomhedens naturgasfyrede kraft- og varmeproducerende anlæg selvstændigt omfattet af bilag 2, punkt G 201: Kraftproducerende anlæg, varmeproducerende anlæg, gasturbineanlæg og motoranlæg med en samlet nominel indfyret effekt på mellem 5 og 50 MW. Disse anlæg er således godkendt som biaktiviteter til virksomhedens hovedaktivitet.

#### 3.1.3 BREF

Virksomheder under listepunkt 6.4.c er omfattet af BAT-referencedokumentet for virksomheder, der producerer fødevarer, drikkevarer og mælk. Det seneste BREF-dokument blev udarbejdet i 2006, og en revision er igangsat i 2014. Miljøgodkendelsen af virksomheder omfattet af denne BREF skal således tages op til revurdering, når revisionen er afsluttet, og der foreligger nye BAT-konklusioner.

Herudover er virksomhedens oplag omfattet af det tværgående BREF-dokument om emissioner fra større oplag fra 2006. Der er endnu ikke igangsat en revision af dette BREF-dokument.

### **3.1.4 Revurdering**

Revurdering påbegyndes når EU-kommissionen har offentliggjort en BAT-konklusion i EU-tidende, der vedrører virksomhedens hovedlistepunkt.

### **3.1.5 VVM-bekendtgørelsen**

Mejericluster Vestjylland-projektet var VVM-pligtigt. Naturstyrelsen har som VVM-myndighed for Mejericluster Vestjylland projektet gennemført en VVM-proces, hvor der er udarbejdet kommuneplanretningslinjer og en VVM-redegørelse for det anmeldte projekt, afgjort 12. marts 2014 j. nr. NST-131-00163. Nærværende miljøgodkendelse indgår som en af de tilladelser, der frem mod 2020 udmønter dette projekt.

Miljøstyrelsen har foretaget en screening af anlæggets virkning på miljøet, jf. lovens bilag 3, og der er den 10. januar 2018 truffet særskilt afgørelse herom. Miljøstyrelsen har vurderet, at den ansøgte projekt er omfattet af VVM-tilladelsen for Mejericluster Vestjylland, og at der dermed ikke er krav om miljøvurdering.

### **3.1.6 Habitatdirektivet**

Der er i VVM-redegørelsen fra 2014 redegjort for, hvilke habitatområder, der kan blive påvirket af emissioner fra virksomheden, ligesom det er vurderet, om Bilag IV arter kan blive påvirket af aktiviteten.

## **3.2 Øvrige gældende godkendelser og påbud**

Ud over denne godkendelse gælder følgende godkendelser fortsat:

- Miljøgodkendelse af etablering af 50.000 liters olietank af 3. september 2008
- Revurdering af samlet godkendelse af 22. februar 2013
- Miljøgodkendelse spray 7 af 23. januar 2014 med de ændringer som fremgår af nærværende afgørelse
- Biogasmotoranlæg og nye dampkedler af 1. marts 2016

## **3.3 Tilsyn med virksomheden**

Miljøstyrelsen er tilsynsmyndighed for virksomheden.

Dog er Ringkøbing Skjern Kommune tilsynsmyndighed for så vidt angår bortskaffelse af affald samt sanitært spildevand.

## **3.4 Offentliggørelse og klagevejledning**

### *Offentliggørelse*

Miljøstyrelsens afgørelse annonceres og offentliggøres udelukkende digitalt. Materialet kan tilgås på [www.mst.dk](http://www.mst.dk).

Offentligheden har adgang til sagens øvrige oplysninger med de begrænsninger, der følger af lovgivningen.

### *Klage*

Følgende parter kan klage over afgørelsen til Miljø- og Fødevareklagenævnet

- afgørelsens adressat
- enhver, der har en individuel, væsentlig interesse i sagens udfald
- kommunalbestyrelsen
- Styrelsen for Patientsikkerhed
- landsdækkende foreninger og organisationer i det omfang, de har klageret over den konkrete afgørelse, jf. miljøbeskyttelseslovens §§ 99 og 100  
lokale foreninger og organisationer, der har beskyttelse af natur og miljø eller rekreative interesser som formål, og som har ønsket underretning om afgørelsen

Hvis du ønsker at klage over denne afgørelse, kan du klage til Miljø- og Fødevareklagenævnet. Du klager via Klageportalen, som du finder et link til på forsiden af [www.nmkn.dk](http://www.nmkn.dk). Klageportalen ligger på [www.borger.dk](http://www.borger.dk) og [www.virk.dk](http://www.virk.dk). Du logger på [www.borger.dk](http://www.borger.dk) eller [www.virk.dk](http://www.virk.dk), ligesom du plejer, typisk med NEM-ID. Klagen sendes gennem Klageportalen til den myndighed, der har truffet afgørelsen. En klage er indgivet, når den er tilgængelig for myndigheden i Klageportalen. Når du klager, skal du betale et gebyr på kr. 900 for private og kr. 1800 for virksomheder og organisationer. Du betaler gebyret med betalingskort i Klageportalen.

Du kan læse mere om gebyrordningen og klage på Miljø- og Fødevareklagenævnets hjemmeside (<http://nmkn.dk/klage/>).

Miljø- og Fødevareklagenævnet skal som udgangspunkt afvise en klage, der kommer uden om Klageportalen, hvis der ikke er særlige grunde til det. Hvis du ønsker at blive fritaget for at bruge Klageportalen, skal du sende en begrundet anmodning til den myndighed, der har truffet afgørelse i sagen. Myndigheden videresender herefter anmodningen til Miljø- og Fødevareklagenævnet, som træffer afgørelse om, hvorvidt din anmodning kan imødekommes.

Klagen skal være modtaget senest den 2. oktober 2018.

### *Betingelser for afgørelsen mens en klage behandles*

Virksomheden vil kunne udnytte afgørelsen, mens Miljø- og Fødevareklagenævnet behandler en eventuel klage, medmindre nævnet bestemmer noget andet. Udnyttes afgørelsen indebærer dette dog ingen begrænsning for Miljø- og Fødevareklagenævnets mulighed for at ændre eller ophæve afgørelsen.

### *Orientering om klage*

Hvis Miljøstyrelsen får besked fra Klageportalen om, at der er indgivet en klage over afgørelsen, orienterer Miljøstyrelsen virksomheden herom.

Miljøstyrelsen orienterer ligeledes virksomheden, hvis Miljøstyrelsen modtager en klage over afgørelsen fra en klager, som efter anmodning til Miljø- og Fødevareklagenævnet er blevet fritaget for at klage via Klageportalen.

Herudover orienterer Miljøstyrelsen ikke virksomheden.

### *Søgsmål*

Hvis man ønsker at anlægge et søgsmål om miljøgodkendelsen ved domstolene, skal det ske senest 6 måneder efter, at Miljøstyrelsen har meddelt afgørelsen.

## **3.5 Liste over modtagere af kopi af afgørelsen**

Arla Foods Amba: Helle Nielsen: [hlnis@arlafoods.com](mailto:hlnis@arlafoods.com)

Arla Foods Amba Arinco: Anne Sønderbæk: [anne.soenderbaek@arlafoods.com](mailto:anne.soenderbaek@arlafoods.com)

Ringkøbing-Skjern kommune: [post@rksk.dk](mailto:post@rksk.dk)

Danmarks Naturfredningsforening: [dn@dn.dk](mailto:dn@dn.dk)

Friluftsrådet: [fr@friluftsradet.dk](mailto:fr@friluftsradet.dk)

Styrelsen for Patientsikkerhed: [stps@stps.dk](mailto:stps@stps.dk)

Danmarks Sportsfiskerforbund: [post@sportsfiskerforbundet.dk](mailto:post@sportsfiskerforbundet.dk)

Danmarks Fiskeriforening: [mail@dkfisk.dk](mailto:mail@dkfisk.dk)

Ferskvandsfiskeriforeningen for Danmark: [nb@ferskvandsfiskeriforeningen.dk](mailto:nb@ferskvandsfiskeriforeningen.dk)

# Bilag

**Bilag A. Ansøgning om miljøgodkendelse/miljøteknisk beskrivelse**

### Ansvarlig myndighed

Miljøstyrelsen  
**Sagsnummer:** 2017-000560

### Tilknyttet myndighed

Ringkøbing-Skjern Kommune

### Indsendt af

Helle Nielsen (HLNIS)  
Sønderhøj 14  
8260 Viby J

**E-mail:** hlnis@arlafoods.com

**Telefon** 89381496

**CVR / RID** CVR:25313763-  
RID:1276685136007

**Indsendt:** 12-12-2017 10:51

**BOM-nummer:** MaID-2017-1756

**Indsendelse nr.:** 2

**Fase:** Myndighedens behandling

### Ansøgning for Miljøgodkendelse/ansøgning

---

**Projekt:** Arinco udvidelse 2017, Mælkevejen 4, 6920 Videbæk

**Klassifikation:** Ingen klassifikationer

**Ansøgningstyper** Miljøgodkendelse/ansøgning af ny virksomhed eller udvidelse af eksisterende virksomhed

### Sted(er)

---

**Virksomheder** ARLA FOODS AMBA, CVR: 25313763, P-nr.: 1003029585

**Adresser** Mælkevejen 4, 6920 Videbæk

### Ansøgere

---

Helle Nielsen (HLNIS)  
Sønderhøj 14  
8260 Viby J  
**E-mail:** hlnis@arlafoods.com  
**Telefon:** 89381496



## Indholdsfortegnelse

Samlet oversigt over bilag i indsendelsen .....	1
Oversigt over dokumentation pr. fase .....	1
◦ Som del af ansøgningen (Se tidligere indsendelse) .....	1
Ændringer i ansøgningen .....	2
◦ Dokumentation .....	2
Forholdet til VVM .....	2
Beskriv det ansøgte projekt .....	2
VVM - Arealanvendelse .....	3
Tidligere indsendelser .....	3

## Samlet oversigt over bilag i indsendelsen

Bilag med versionskode	Refereret fra
<a href="#">Miljøteknisk beskrivelse Phoenix Arinco_20171121.docx</a> SHA1:75AD92CFCAE1684340A1B291AFD24AE203D7882B	Beskriv det ansøgte projekt
<a href="#">Miljøteknisk beskrivelse Phoenix Arinco_Rev 1_20171121.docx</a> SHA1:A613817869ACDAF461D2A35F24C5B2923B87C617	Beskriv det ansøgte projekt
<a href="#">VVM skema Arinco_20171103.docx</a> SHA1:5819BD5686F08644F9C3763744A1346B90757408	VVM - Arealanvendelse
<a href="#">VVM skema Arinco_Rev 1_20171103.docx</a> SHA1:5F361EAE54793C55B0E787A764E0FA67B42732F5	VVM - Arealanvendelse

## Oversigt over dokumentation pr. fase

### Som del af ansøgningen (Se tidligere indsendelse)

Den dokumentation der skal vedlægges ansøgningen når den indsendes.

Dokumentation fra denne fase er kun inkluderet i indsendelsen, hvis der er ændringer i forhold til tidligere indsendelser.

Udfyldt	Obligatorisk	Bilag	Dokumentation
x			Angiv CVR og P-nummer
x			Ansøger og ejerforhold
x	x		Vælg listebetegnelse for virksomhedens aktiviteter
x			Forholdet til VVM
x		x	Beskriv det ansøgte projekt
x			Er din virksomhed en risikovirksomhed?
x			Midlertidige aktiviteter
x			Bygningsmæssige ændringer/udvidelser
x		x	Oversigtsplan af virksomhedens placering
x			Virksomhedens driftstid
x		x	Til- og frakørselsforhold
x			Tegninger over virksomhedens indretning
x		x	Virksomhedens produktionskapacitet og råvareforbrug
x		x	Virksomhedens procesforløb
x			Oplysninger om energianlæg
x			Oplysninger om valg af den bedste tilgængelige teknik (BAT)
x			Tegninger med placering og nummerering af virksomhedens luftafkast
x			Luftudledning fra hvert afkast
x			Emission fra diffuse kilder
x			Emission der afviger fra normal drift
x			Beregning af afkasthøjder
x			Tegninger over spildevandsforhold og befæstede arealer
x		x	Spildevand: Oplysning om, hvor spildevand ønskes afledt til

x		Placering af virksomhedens støj- og vibrationskilder
x		Støj- og vibrationskilder
x		Støj- og vibrationsdæmpende foranstaltninger
x		Beregning af samlede støjniveau
x		Affald - sammensætning og mængde
x		Affald - håndtering og opbevaring
x		Tegninger over placering af råvarer, hjælpeoffer og affald
x		Beskyttelse af jord og grundvand
x		Basistilstandsrapport
x		Forslag til vilkår og egenkontrol
x		Driftsforstyrrelser og uheld
x		Foranstaltninger ved virksomhedens ophør
x		Ikke-teknisk resume
x	x	VVM - Arealanvendelse
x		VVM - Karakteristika for driftsfasen og anlægsperioden
x		VVM - Miljøforhold
x		VVM - Forhold til BREF
x		VVM - Projektets placering
x		Andre relevante oplysninger

## Ændringer i ansøgningen

### Dokumentation

Titel	Fase	Ændring
Beskriv det ansøgte projekt	Ansøgning	ændret
VVM - Arealanvendelse	Ansøgning	ændret

## Forholdet til VVM

Formularfelt	Udfyldt værdi
Er projektet opført på bilag 1 til VVM bekendtgørelsen	Nej [Kode: false]
Hvis ja, angiv punktet på bilag 1	
Er projektet opført på bilag 2 til VVM bekendtgørelsen	Ja [Kode: true]
Hvis ja, angiv punktet på bilag 2	7 c
Eventuelle yderligere bemærkninger	

## Beskriv det ansøgte projekt

### Redegørelse:

Se miljøteknisk beskrivelse

### Bilag

[Miljøteknisk beskrivelse Phoenix Arinco Rev 1 20171121.docx](#)

[Miljøteknisk beskrivelse Phoenix Arinco 20171121.docx](#)

## VVM - Arealanvendelse

### Formularfelt

### Udfyldt værdi

Angiv det fremtidige samlede bebyggede m2

Angiv det fremtidige samlede befæstede areal m2

Angiv om der er behov for grundvandssænkning

Hvis ja, angiv hvor mange m3 der er behov for at udpumpe

Angiv projektets samlede grundareal i ha eller m2

Angiv måleenhed ha eller m2

Angiv projektets samlede bebyggede areal i m2

Angiv projektets samlede befæstede areal i m2

Angiv projektets samlede bygningsmasse i m3

Angiv projektets maksimale bygningshøjde i m

Angiv om projektet berører flere kommune end beliggenhedskommunen

Se vedlagte VVM screeninsskema

Eventuelle yderligere bemærkninger

### Bilag

[VVM skema Arinco Rev 1 20171103.docx](#)

[VVM skema Arinco 20171103.docx](#)

## Tidligere indsendelser

### Indsendt dato

### Fase

### Fil

23-11-2017 10:23

Ansøgning

<https://dokument.byogmiljoe.dk/ansoegningbilag/004dddfa-1110-4477-bbae-96733eece9ce>



# Konfliktrapport

## Ansvarlig myndighed

Miljøstyrelsen  
Sagsnummer: 2017-000560

## Indsendt af

Helle Nielsen (HLNIS)  
Sønderhøj 14  
8260 Viby J  
**E-mail:** hlnis@arlafoods.com  
**Telefon** 89381496  
**CVR / RID** CVR:25313763-  
RID:1276685136007

**Indsendt:** 12-12-2017 10:51  
**BOM-nummer:** MaID-2017-1756

## Miljøgodkendelse/anmeldelse

**Projekt:** Arinco udvidelse 2017, Mælkevejen 4, 6920 Videbæk  
**Virksomheder** ARLA FOODS AMBA, CVR: 25313763, P-nr.: 1003029585  
**Adresser** Mælkevejen 4, 6920 Videbæk

## Konfliktsøgninger

Gruppe	Søgning	Resultat
Lokal- og kommuneplaner	Kommuneplan	Ingen konflikt
Lokal- og kommuneplaner	Lokalplaner, vedtagne	Ingen konflikt
Lokal- og kommuneplaner	Lokalplaner, forslag	Ingen konflikt
Lokal- og kommuneplaner	Byzone	Ingen konflikt
Lokal- og kommuneplaner	Landzone	Konflikt fundet
Lokal- og kommuneplaner	Sommerhusområde	Ingen konflikt
Lokal- og kommuneplaner	Varmeplaner	Ingen konflikt
Lokal- og kommuneplaner	Spildevandsplaner	Ingen konflikt
Bygge- og beskyttelseslinjer	Beskyttede sten- og jorddiger	Ingen konflikt
Bygge- og beskyttelseslinjer	Søbeskyttelseslinjer	Ingen konflikt
Bygge- og beskyttelseslinjer	Åbeskyttelseslinjer	Ingen konflikt
Bygge- og beskyttelseslinjer	Skovbyggelinjer	Ingen konflikt
Bygge- og beskyttelseslinjer	Råstofområder	Ingen konflikt
Bygge- og beskyttelseslinjer	Drikkevandsinteresser, seneste viden	Ingen konflikt
Bygge- og beskyttelseslinjer	Nitratfølsomme indvindingsområder, seneste viden	Ingen konflikt
Bygge- og beskyttelseslinjer	Strandbeskyttelseslinjer	Ingen konflikt
Bygge- og beskyttelseslinjer	Konflikt med matrikelskel	Ingen konflikt

Bygge- og beskyttelseslinjer	Konflikt med bygninger	Ingen konflikt
Bygge- og beskyttelseslinjer	Søbeskyttelseslinjer	Ingen konflikt
Bygge- og beskyttelseslinjer	Beskyttede sten- og jorddiger	Ingen konflikt
Bygge- og beskyttelseslinjer	Åbeskyttelseslinjer	Ingen konflikt
Bygge- og beskyttelseslinjer	Skovbyggelinjer	Ingen konflikt
Bygge- og beskyttelseslinjer	Kirkebyggelinjer	Ingen konflikt
Bygge- og beskyttelseslinjer	Strandbeskyttelseslinjen	Ingen konflikt
Bygge- og beskyttelseslinjer	Klitfredning	Ingen konflikt
Fredning	Fredede bygninger	Ingen konflikt
Fredning	Fredede områder	Ingen konflikt
Fredning	Fredede områder, forslag	Ingen konflikt
Fredning	Beskyttede naturtyper	Ingen konflikt
Fredning	Beskyttede vandløb	Ingen konflikt
Fredning	EF-fuglebeskyttelsesområder (Natura 2000)	Ingen konflikt
Fredning	EF-habitatområder (Natura 2000)	Ingen konflikt
Fredning	Ramsarområder (Natura 2000)	Ingen konflikt
Fredning	Natur- og vildtreservater	Ingen konflikt
Fredning	Fredede fortidsminder, 2 m	Ingen konflikt
Fredning	Fredede fortidsminder, beskyttelseslinje	Ingen konflikt
Fredning	Klitfredning	Ingen konflikt
Fredning	Fredskov	Ingen konflikt
Fredning	Bevaringsværdige bygninger	Ingen konflikt
Fredning	Fredede fortidsminder, beskyttelseszone	Ingen konflikt
Fredning	Fredskov	Ingen konflikt
Fredning	Fredningsdeklarationer	Ingen konflikt
Forurening	Arealer kortlagt på vidensniveau 1 (V1), jordforurening	Ingen konflikt
Forurening	Arealer kortlagt på vidensniveau 2 (V2), jordforurening	Ingen konflikt
Vand, varme og spildevand	Anden vandforsyning inden for 300 m	Ingen konflikt
Vand, varme og spildevand	Anden vandforsyning inden for 150 m	Ingen konflikt
Beskyttet natur	Registreret beskyttede naturtyper	Ingen konflikt
Beskyttet natur	EF-habitatområder (Natura 2000)	Ingen konflikt
Beskyttet natur	Beskyttede vandløb	Ingen konflikt
Beskyttet natur	EF-fuglebeskyttelsesområder (Natura 2000)	Ingen konflikt
Beskyttet natur	Ramsarområder (Natura 2000)	Ingen konflikt

## Fundne konflikter

## Landzone

Gruppe: Lokal- og kommuneplaner

Basis for konfliktsøgning: Berørte matrikler med en buffer på 0 m





## Copyrights

Indeholder data fra Geodatastyrelsen, Skærmkort, WMS-tjeneste

## Forbehold

Data stilles til rådighed, som de er, og myndigheden har intet ansvar for hverken indhold, oprindelse, fejl og mangler eller nogen form for skade, der måtte følge af brug af data.

## Signaturforklaring

-  Byzone
-  Sommerhusområde



**Miljøteknisk beskrivelse af bygnings- og produktionsmæssig udvidelse på Arla Foods ARINCO, Mælkevejen 2-4, 6920 Videbæk**

<b>A</b>		<b>Oplysninger om ansøger og ejerforhold</b>
1)	<i>Ansøgerens navn, adresse og telefonnummer</i>	Arla Foods, Sønderhøj 14, 8260 Viby J, tlf. 89 38 10 00.
2)	<i>Virksomhedens navn, adresse, matrikelnummer og CVR- og P-nummer</i>	Arla Foods amba, ARINCO, Mælkevejen 4, 6920 Videbæk, tlf.nr. + 45 99 94 00 00 Matrikelnr: 8i, Videbæk by, Videbæk CVR:25 31 37 63 Pnr: 1.003.029.585
3)	<i>Navn, adresse og telefonnummer på ejeren af ejendommen, hvor på virksomheden er beliggende eller ønskes opført, hvis ejeren ikke er identisk med ansøgeren</i>	./.
4)	<i>Oplysning om virksomhedens kontaktperson: Navn, adresse og telefonnummer</i>	Fabriksdirektør Mogens Bøgh Pedersen, telefon 99 94 20 01 eller Miljøkoordinator Anne Sønderbæk, telefon 99 94 20 29 I forbindelse med denne miljøtekniske beskrivelse skal Helle Nielsen, Arla Foods, Sønderhøj 14, 8260 Viby J, kontaktes på tlf.nr. 89 38 14 96, <a href="mailto:hlis@arlafoods.com">hlis@arlafoods.com</a>
<b>B</b>		<b>Oplysninger om virksomhedens art</b>
5)	<i>Virksomhedens liste-betegnelse jf. bilag 1 og 2 i bek. om godkendelse af listevirksomheder, for virksomhedens hovedaktivitet og eventuelle biaktiviteter</i>	6.4 c) Behandling og forarbejdning af ublandet mælk, incl. flydende mælkefraktioner, når den modtagne mælkemængde er på over 200 tons/dag (i gennemsnit på årsbasis). (s)
6)	<i>Kort beskrivelse af det ansøgte projekt. Angivelse af om der er tale om nyanlæg eller om driftsmæssige udvidelser/ændringer af bestående virksomhed.</i>	Denne ansøgning omfatter en ny proces til mælkebehandling. Ansøgningen omfatter bygningsændringer og driftsmæssig ændring af produktionen. Det forarbejdede produkt indgår på våd form i den videre produktion af børneernæring uden mellem-læggende tørring.  Bygningsmæssigt kræver mælkebehandlingsanlægget opførelse



		<p>af:</p> <ul style="list-style-type: none"> <li>• Ny procesbygning med to tanksilogange</li> <li>• Nyt isvandsanlæg i tilknytning til ovenstående bygning</li> <li>• Nyt køletårn placeret på taget af ovenstående bygning</li> <li>• Udvidelse af den eksisterende mælkeindvejning med 7 nye tanke</li> <li>• Nye lagerbygninger til erstatning af eksisterende</li> <li>• Udvidelse af eksisterende laboratoriefaciliteter</li> </ul> <p>Se situationsplan bilag 1</p> <p>Spildevandsmængden til Arla Foods fælles renseanlæg i Nr. Vi-um øges med 1.500 m<sup>3</sup>/døgn i forhold til nuværende niveau. Den samlede udledning vil efter opførelsen af udvidelsen være på 3.500 m<sup>3</sup>/døgn. Den øgede mængde kan indeholdes i den nuværende tilladelse for det fælles renseanlæg.</p> <p>Den godkendte udvidelse fra 2014 er ikke blevet fuldt udnyttet. Da denne ansøgning benytter en del af den tilladte spildevandsudledning, og der derved ikke længere er plads i tilladelsen til den bevilligede udvidelse fra 2014, ønsker vi at reducere den samlede godkendelse til at omfatte hvad der er nødvendigt for denne ansøgning samt den del af godkendelsen fra 2014, der er taget i brug.</p> <p>I forhold til det godkendte i 2014 er Spraytårn 7 ikke etableret og ønskes fjernet fra godkendelsen i 2014.</p> <p>I pkt. F16 har vi redegjort for mængder samt ressourceforbrug på nuværende tidspunkt samt fremtidige tal ved denne ansøgnings udvidelse.</p> <p>Der vil i tilknytning til produktionsudvidelsen være øget transport til og fra mejeriet af mælk. Støj fra denne transport fremgår af vedlagte notat om støj fra Sweco. Der vil i projekteringen af anlægget være et højt fokus på minimering af processtøj, bl.a. ved brug af indvendige røre værker i silotanke hvor muligt.</p> <p>De rengøringsmidler der skal anvendes i forbindelse med dette projekt er angivet i bilag 5 oversigt kemikalier. Disse vil enten blive oplagret indendørs i palletanke på opsamlingskar, i lukkede tanksystemer i tankgrav eller dobbeltkappede tanke.</p> <p>Der ændres ikke på beredskab eller sikkerhedsmæssige foranstaltninger. Der henvises i den forbindelse til oplysninger angivet i forbindelse med revurdering af miljøgodkendelsen herunder beredskabsplan.</p>
7)	<i>Vurdering af, om virksomheden er omfattet</i>	Virksomheden er ikke omfattet af Miljøministeriets risikobe-

	<i>af Miljøministeriets bekendtgørelse om kontrol med risiko for større uheld med farlige stoffer</i>	kendtgørelse og vil heller ikke være det efter udvidelsen. Nuværende oplag af ammoniak er på 2,5 tons Udvidelsen vil medføre en forøgelse af ammoniakoplæg på maksimalt 1.25 tons således det samlede oplag af ammoniak vil være < 5 tons
8)	<i>Hvis det ansøgte projekt er midlertidigt, skal det forventede ophørstidspunkt oplyses</i>	Ikke relevant
<b>C</b>	<b>Oplysninger om etablering</b>	
9)	<i>Oplysning om, hvorvidt det ansøgt kræver bygningsmæssige udvidelser/ændringer</i>	Det ansøgte kræver bygningsmæssige udvidelser på 6700 m <sup>2</sup> , som vil ske i tilknytning til allerede eksisterende bygninger og ved ibrugtagning af marken syd for den eksisterende bygningsmasse. Nuværende bygningsareal på 34.650 m <sup>2</sup> er gennem seneste miljøansøgning godkendt udvidet til ca. 50.000 m <sup>2</sup> nord for bækken og 48.700 m <sup>2</sup> syd for bækken.
10)	<i>Forventede tidspunkter for start og afslutning af bygge- og anlægsarbejder og for start af virksomhedens drift. Hvis ansøgningen omfatter planlagte udvidelser eller ændringer, jf. lovens § 36, oplyses tillige den forventede tidshorizont for gennemførelse af disse</i>	Bygningsarbejder påtænkes startet i -jan 2018 og afsluttet ultimo 2018. Processen forventes opstartet medio 2019 med kommerciel produktion ultimo 2019. Der ønskes en tilladelse til opstart af bygge og anlæg i jan 2018, hvis ikke der foreligger en miljøgodkendelse på dette tidspunkt.
<b>D</b>	<b>Oplysninger om virksomhedens beliggenhed</b>	
11)	<i>Situationsplan med nordpil i ex. 1:4000</i>	Se situationsplan bilag 1
12)	<i>Redegørelse for virksomhedens lokaliseringsovervejelser</i>	Mejeriet har i mange år haft den nuværende placering i lokalplanområde udlagt til industri. Denne miljøtekniske beskrivelse omfatter en produktionsudvidelse i forbindelse med det eksisterende mejeri samt ibrugtagning af marken syd for bækken som er med i vvm tilladelsen for mejericluster Vestjylland.
13)	<i>Virksomhedens daglige driftstid</i>	ARINCO er i døgndrift alle ugens 7 dage. For drift af de enkelte anlæg, der giver anledning til ekstern støj og transporter, henvises til vedlagte bilag 2 - støjnotat fra Sweco.
14)	<i>Oplysninger om til- og frakørselsforhold samt</i>	Sweco har foretaget beregninger af støj fra kørsel på de nære primære adgangsveje til Arla Foods afdeling Arinco, Mælkevejen

	<i>en vurdering af støjbelastning i forbindelse hermed.</i>	4, 6220 Videbæk. Formålet med beregningerne er at beskrive de støjmæssige konsekvenser, af kørsel på offentlig vej som følge af en planlagt ny proces til mælkebehandling tillagt denne ansøgnings udvidede kørsel i fbm. en øget indvejning på 180.000 t/år.  Se bilag 5 Støjnotat Sweco
<b>E</b>	<b>Tegninger over virksomhedens indretning</b>	
15)	<p><i>Den tekniske beskrivelse, jf. punkt F og H, skal ledsages af tegninger, der – i det omfang det er relevant – viser følgende:</i></p> <p><i>a) placering af alle bygninger og andre dele af virksomheden på ejendommen</i></p> <p><i>b) produktions- og lagerlokalers placering og indretning, herunder placering af produktionsanlæg mv. Hvis der foretages arbejder udendørs, angives placeringen af dette</i></p> <p><i>c) placering af skorstene og andre luftafkast</i></p> <p><i>d) placering af støj- og vibrationskilder</i></p> <p><i>e) virksomhedens afløbsforhold, herunder kloakker, sandfang, olieudskillere, brønde, tilslutningssteder til offentlig kloak og befæstede arealer</i></p> <p><i>f) placering af oplag af råvarer, hjælpestoffer og affald, herunder overjor-</i></p>	Oplysningerne fremgår af følgende bilag 1 situationsplan og Bilag 4 flowdiagram.

	<p>diske såvel som nedgravede tanke og beholdere samt rørføring</p> <p>g) interne transportveje</p> <p>Tegningerne skal forsynes med målestok og nordpil</p>																																																																															
<b>F</b>	<b>Beskrivelse af virksomhedens produktion</b>																																																																															
16)	<p>Oplysninger om produktionskapacitet samt art og forbrug af råvarer, energi, vand og hjælpestoffer, herunder mikroorganismer</p>	<p>Nedenstående mængder er angivet for den nuværende situation på baggrund af forbrug og udledning i 2016 De fremtidige mængder er øget i forhold til projektet</p> <table border="1"> <thead> <tr> <th>Type</th> <th>Nuværende mængde Tal fra 2016</th> <th>Fremtidig udvidelse</th> </tr> </thead> <tbody> <tr> <td colspan="3"><b>Indvejningskapacitet</b></td> </tr> <tr> <td>Flydende mælkebaserede råvarer max kapacitet (ton pr. år)</td> <td>388.042</td> <td>+180.000</td> </tr> <tr> <td>Øvrige ingredienser (ton)</td> <td>36.611</td> <td>Uændret</td> </tr> <tr> <td colspan="3"><b>Rengøringsmidler [tons]</b></td> </tr> <tr> <td></td> <td>1.535</td> <td>+1.000</td> </tr> <tr> <td colspan="3"><b>Vand [m<sup>3</sup>]</b></td> </tr> <tr> <td></td> <td>539.913</td> <td>+460.000</td> </tr> <tr> <td colspan="3"><b>El [MWh]</b></td> </tr> <tr> <td></td> <td>31.821</td> <td>+15.000</td> </tr> <tr> <td colspan="3"><b>Naturgas [MWh]</b></td> </tr> <tr> <td></td> <td>141.751/40.823</td> <td>+17.500</td> </tr> <tr> <td colspan="3"><b>Udvejning</b></td> </tr> <tr> <td>Mælkebaserede produkter forventet produktionsmængde [tons]</td> <td>64.601</td> <td>Uændret</td> </tr> <tr> <td colspan="3"><b>Genbrug f.eks. pap, papir metal [tons]</b></td> </tr> <tr> <td></td> <td>398</td> <td>uændret</td> </tr> <tr> <td colspan="3"><b>Genbrug af organisk affald m.v. til biogas [tons]</b></td> </tr> <tr> <td></td> <td>34</td> <td>Uændret</td> </tr> <tr> <td colspan="3"><b>Forbrænding [tons]</b></td> </tr> <tr> <td></td> <td>150</td> <td>Uændret</td> </tr> <tr> <td colspan="3"><b>Farligt affald i form af laboratorieaffald, oliebestanddele fra olieudskillere m.v. [tons]</b></td> </tr> <tr> <td></td> <td>1</td> <td>Uændret</td> </tr> <tr> <td colspan="3"><b>Deponi [tons], hvor hoveddelen er sand fra sandfilter.</b></td> </tr> <tr> <td></td> <td>0</td> <td>Uændret</td> </tr> <tr> <td colspan="3"><b>Processpildevand til rensning</b></td> </tr> <tr> <td></td> <td>2.000</td> <td>+1.500 m<sup>3</sup>/dg</td> </tr> </tbody> </table>	Type	Nuværende mængde Tal fra 2016	Fremtidig udvidelse	<b>Indvejningskapacitet</b>			Flydende mælkebaserede råvarer max kapacitet (ton pr. år)	388.042	+180.000	Øvrige ingredienser (ton)	36.611	Uændret	<b>Rengøringsmidler [tons]</b>				1.535	+1.000	<b>Vand [m<sup>3</sup>]</b>				539.913	+460.000	<b>El [MWh]</b>				31.821	+15.000	<b>Naturgas [MWh]</b>				141.751/40.823	+17.500	<b>Udvejning</b>			Mælkebaserede produkter forventet produktionsmængde [tons]	64.601	Uændret	<b>Genbrug f.eks. pap, papir metal [tons]</b>				398	uændret	<b>Genbrug af organisk affald m.v. til biogas [tons]</b>				34	Uændret	<b>Forbrænding [tons]</b>				150	Uændret	<b>Farligt affald i form af laboratorieaffald, oliebestanddele fra olieudskillere m.v. [tons]</b>				1	Uændret	<b>Deponi [tons], hvor hoveddelen er sand fra sandfilter.</b>				0	Uændret	<b>Processpildevand til rensning</b>				2.000	+1.500 m <sup>3</sup> /dg
Type	Nuværende mængde Tal fra 2016	Fremtidig udvidelse																																																																														
<b>Indvejningskapacitet</b>																																																																																
Flydende mælkebaserede råvarer max kapacitet (ton pr. år)	388.042	+180.000																																																																														
Øvrige ingredienser (ton)	36.611	Uændret																																																																														
<b>Rengøringsmidler [tons]</b>																																																																																
	1.535	+1.000																																																																														
<b>Vand [m<sup>3</sup>]</b>																																																																																
	539.913	+460.000																																																																														
<b>El [MWh]</b>																																																																																
	31.821	+15.000																																																																														
<b>Naturgas [MWh]</b>																																																																																
	141.751/40.823	+17.500																																																																														
<b>Udvejning</b>																																																																																
Mælkebaserede produkter forventet produktionsmængde [tons]	64.601	Uændret																																																																														
<b>Genbrug f.eks. pap, papir metal [tons]</b>																																																																																
	398	uændret																																																																														
<b>Genbrug af organisk affald m.v. til biogas [tons]</b>																																																																																
	34	Uændret																																																																														
<b>Forbrænding [tons]</b>																																																																																
	150	Uændret																																																																														
<b>Farligt affald i form af laboratorieaffald, oliebestanddele fra olieudskillere m.v. [tons]</b>																																																																																
	1	Uændret																																																																														
<b>Deponi [tons], hvor hoveddelen er sand fra sandfilter.</b>																																																																																
	0	Uændret																																																																														
<b>Processpildevand til rensning</b>																																																																																
	2.000	+1.500 m <sup>3</sup> /dg																																																																														

		anlæg Nr. Vium m <sup>3</sup> /dg		
		Kondensat til recipient via Biostyr (m <sup>3</sup> pr. døgn)	1.600	Uændret
		Filterskyllevand (m <sup>3</sup> /år)	7.500	+7.500 max
17)	<i>Systematisk beskrivelse af virksomhedens procesforløb, herunder materialestrømme, energiforbrug og – anvendelse, beskrivelse af de væsentligste luftforurenings- og spildevandsgenerende processer / aktiviteter samt affaldsproduktion. De enkelte forureningskilder angives på tegningsmateriale</i>	<p>Ansøgningen omhandler etablering af nyt mælkebehandlingsanlæg. Råvaren til anlægget består hovedsageligt af mælk indvejet både fra landmanden og andre mejerier.</p> <p>For at kunne modtage den ekstra mængde etableres der i forbindelse med den eksisterende mælkeindvejning en ny indvejningslinie med tilhørende råmælkstanke. Råmælken pasteuriseres og separeres i skummetmælk og fløde. I den forbindelse udvides separationskapaciteten med en ny mælkepasteur og centrifuge.</p> <p>Skummetmælken opbevares i nye tanke og fløden pasteuriseres i et nyt pasteuranlæg og opbevares i nye flødetanke. Fløden udvejes via tankbiler til andre mejerier. Ovenstående anlæg og tanke placeres i den eksisterende indvejning.</p> <p>I en ny procesbygning syd for bækken videreføres skummetmælken uden tilsatte hjælpemidler, så den kan anvendes i den videre fremstilling af børneernæring. Der skal også kunne udvejes overskydende produkt til andre mejerier eller fremstilling af biogas.</p> <p>I tilknytning til det nye mælkebehandlingsanlæg opføres et nyt CIP-anlæg (cleaning in place) til rengøring af anlæggene. Der opstilles tanke til opbevaring af rengøringskemikalier i koncentreret form i udendørs i dobbeltkappede tanke, i palletanke på opsamlingskar og fortyndede opløsninger i indendørs tanke.</p> <p>Der anvendes isvand til køling af filtreringsanlæggene samt nedkøling af produkterne. Hvor det er muligt bruges der køletårns vand til nedkøling af processerne. Damp bruges under pasteurisering og til opvarmning af vand under CIP. Under projekteringen bruges energigranskninger til at minimere energiforbruget i henhold til Arincos energiledelsessystem.</p> <p>Der anvendes trykluft udelukkende til regulering af ventiler.</p> <p>Se bilag 4 for flowdiagram samt oversigt over strømme.</p>		
18)	<i>Oplysninger om energianlæg (brændselstyper og maksimal indfyret effekt)</i>	Energianlæg ændres ikke i forhold til eksisterende anlæg.		
19)	<i>Oplysninger om muli-</i>	Driftsforstyrrelser eller uheld, der kan medføre øget forurening i		

	<i>ge driftsforstyrrelser eller uheld, der kan medføre væsentlig forøget forurening i forhold til normal drift</i>	forhold til normal drift ændres ikke i forhold til det, der er beskrevet i eksisterende beredskabsplan.
20)	<i>Oplysninger om særlige forhold i forbindelse med opstart/nedlukning af anlæg</i>	/.
<b>G</b>	<b>Oplysninger om valg af bedste tilgængelige teknik</b>	
21)	<p><i>Redegørelse for den valgte teknologi og andre teknikker med henblik på at forebygge, og hvis dette ikke er muligt, at begrænse forureningen fra virksomheden, herunder begrundelse for hvorfor dette anses for den bedste tilgængelige teknik</i></p> <p><i>Redegørelsen skal indeholde oplysninger om mulighederne for</i></p> <ul style="list-style-type: none"> <li><i>○ at effektivisere råvareforbruget</i></li> <li><i>○ at substituere særligt skadelige eller betænkelige stoffer med mindre skadelige eller betænkelige stoffer,</i></li> <li><i>○ at optimere produktionsprocesserne</i></li> <li><i>○ at undgå affaldsfrembringelse og hvis dette ikke kan lade sig gøre, om mulighederne for genanvendelse og recirkulation og</i></li> <li><i>○ at anvende bedste tilgængelige renseteknik</i></li> </ul>	<p>Ved opførelsen af dette mælkebehandlingsanlæg fjernes transport med mælkeprodukter mellem andre mejerier svarende til ca. 6,4 mio. km om året (svarende til ca. 10.000 ton CO<sub>2</sub>).</p> <p><u>Energiledelse</u> Arinco har implementeret energiledelsessystem der opfylder kravene i ISO 50.001.</p> <p><u>Energieffektivisering</u> ARINCO har gennem de senere år arbejdet med energioptimering af produktionen. Der er foretaget en energikortlægning. <i>Varmegenindvinding:</i> Hvor det er muligt benyttes regenerative varmevekslere således at samtidige varme- og køleprocesser udnyttes mest energioptimalt.</p> <p><i>Energisparetiltag:</i> Der bruges køletårsvand i stedet for isvand hvor muligt. Der granskes i projekteringsfasen om der kan udnyttes overskudsvarme fra processen i stedet for damp.</p> <p>Arla Foods har en miljøstrategi, hvori der er fastsat reduktionsmål for diverse miljøparametre. Der arbejdes systematisk med miljøforbedringer dels ved bl.a. at definere forbedringsmål og dels ved minimering af risiko for driftsforstyrrelser, der kan have indflydelse på diverse emissioner. Der fastsættes hvert år KPI for bl.a. vand og energi og der sker løbende opfølgning på disse KPI. I miljøstrategien er der fastsat mål for øget genanvendelse af affald. Filterskyllevand Grænseværdier for udledning af filterskyllevand fastsat i eksisterende miljøgodkendelse overholdes og Arla anser derfor den nuværende metode til rensning af oppumpet grundvand som værende en god løsning, så denne metode fastholdes også ved udvidelsen.</p>

	<p><i>Redegørelsen skal til-lige belyse de energi-mæssige konsekvenser ved den valgte tekno-logi, herunder om der er valgt den meste energieffektive tekno-logi</i></p> <p><i>Desuden skal redegø-relsen indeholde et resumé af de væsent-ligste af de eventuelle alternativer, som an-søger har undersøgt</i></p>	<p>Ved en øget udledning af filterskyllevand, vil anlægget blive ud-bygget/optimeret med den kapacitet det viser sig nødvendigt for at kunne overholde fastsatte vilkår ved den øgede mængde som angivet i miljøgodkendelse fra 2014.</p> <p>Filterskyllevandet kan også bortledes med spildevandet. Dette gør at filterskyllevandets naturlige indhold af okker reducerer forbruget af jern til fældning på det fælles renseanlæg.</p> <p><i>Vandreducing:</i> Der arbejdes med minimering af vandforbrug på hele virksom-heden, eksempelvis har ARINCO et samarbejde med Ecolab og kører projektet "Ecolab Task Force", som går ud på optimering af såvel rengøringsmidler og vandforbrug under CIP. I det konkrete ansøgte projekt indsamles vand fra flere proces-ser hvorefter det oprenses og genbruges.</p> <p><i>Kemikalieforbrug:</i> Der arbejdes med substitution af farlige kemikalier ligesom der er foretaget risikovurdering af kemilageret i henhold til Arla's retningslinier GCO Kemi. Der vedlægges bilag 5 Kemikalieover-sigt med angivelse af de rengøringsmidler der skal anvendes til dette projekt.</p> <p>Det kan nævnes, at Arla Foods har en central indkøbsaftale vedr. rengøringsmidler, et led i aftalen er netop, at leverandøren har forpligtet sig til at medvirke til en optimering af rengøringspro-cesserne.</p> <p><i>Affald:</i> Når det gælder affald er der en tilsvarende aftale med en leve-randør, som skal være behjælpelig med at belyse muligheder for genanvendelse af forskellige affaldsfraktioner.</p> <p><i>Støv:</i> Der er ikke nye støvafkast.</p>
<b>H</b>	<b>Oplysninger om forurening og forureningsbegrænsende foranstaltninger</b>	
	<b>Luftforurening</b>	
22)	<p><i>For hvert enkelt stof eller stofklasse angives massestrømmen for hele virksomheden og emissionskoncentrationen fra hvert af-kast, som er nævnt under punkt 15. Det angives endvidere</i></p>	<p>Der etableres ikke nye støvafkast i fb. med ansøgningen.</p>

	<p><i>emissioner af lugt og mikroorganismer. For de enkelte afkast angives luftmængde og temperatur</i></p> <p><i>Stofklasser, massestrøm og emission angives som anført i Miljøstyrelsens gældende vejl. om begrænsning af lugt- og luftforurening fra virksomheden</i></p> <p><i>For mikroorganismer oplyses det systematiske navn, generel biologi og økologi, herunder eventuel patogenicitet, samt muligheder for overlevelse/påvirkning af det ydre miljø. Koncentrationen af mikroorganismer i emissionen angives</i></p> <p><i>Beskrivelse af de valgte rensningsmetoder og rensningsgraden for de enkelte tilførte stoffer og mikroorganismer</i></p>	
23)	<i>Oplysninger om virksomhedens emissioner fra diffuse kilder</i>	Ikke relevant
24)	<i>Oplysninger om afvigende emissioner i forbindelse med opstart/nedlukning af anlæg</i>	Ikke relevant
25)	<i>Beregning af afkasthøjder for hvert enkelt afkast med de beregningsmetoder, der er angivet i miljøstyrelsens gældende vejl. om begrænsning af</i>	Der etableres ikke nye støvafkast



	<i>lugt- og luftforurening fra virksomheder</i>									
	<b>Spildevand</b>									
26)	<p><i>Hvis der søges om til-ladelse til at aflede spildevand, skal virksomheden udarbejde en spildevandsteknisk beskrivelse. Beskrivelsen skal indeholde følgende;</i></p> <ul style="list-style-type: none"> <li>○ <i>oplysninger m spildevandets oprindelse, herunder om der er tale om produktionsspildevand, overfladevand, husspildevand og kølevand</i></li> <li>○ <i>for hver spildevandstype oplyses om mængde, sammensætning og afløbssteder for det spildevand som virksomheden ønsker at aflede, herunder oplysninger om temp., pH og koncentrationer af forurenende stoffer, samt oplysninger om mikroorganismer</i></li> <li>○ <i>maksimal mængder af spildevand pr. døgn og pr. år samt variationen i afledning over døgn, uge, måned eller år</i></li> <li>○ <i>oplysning om størrelse af på sandfang og olieudskillere</i></li> <li>○ <i>en beskrivelse af de valgte rensemetoder og rensningsgraden for de enkelte tilførte stoffer og mikroorganismer</i></li> </ul>	<p><u>Processpildevand til Fælles renselanlæg</u></p> <p>Der vil ske en forøgelse af udledningen af spildevand til Arla Foods fælles renselanlæg i Nr. Vium fra 2.000 m<sup>3</sup>/dg til 3.500 m<sup>3</sup>/dg. Den øgede spildevandsmængde kan holdes indenfor eksisterende godkendelse på fælles renselanlæg.</p> <p>Processpildevand øges med 1500 m<sup>3</sup>/dg så den samlede mængde fra Arinco til Nr. Vium renselanlæg vil være på 3.500 m<sup>3</sup>/dg og dermed mindre end den mængde, der er behandlet i VVM redegørelsen for mejericluster Vestjylland og kan også indeholdes i eksisterende miljøgodkendelse for Arla Foods, Nr. Vium fælles renselanlæg.</p> <p>Sammensætningen af spildevandet til renselanlægget vil ikke ændre sig væsentligt i forhold til eksisterende forhold, da det ansøgte projekt omfatter en mælkebehandling i form af en filtreringsproces. Den 4 procestank på renselanlægget tages i brug juni 2018, så renselanlægget er dimensioneret til den øget belastning med kvælstof og fosfor, således grænseværdierne i eksisterende miljøgodkendelse for renselanlægget kan overholdes.</p> <p>Der anvendes rengøringsmidler med de samme aktive stoffer som i dag, så der tages ikke nye stoffer i brug. Der er vedlagt bilag med oversigt over de rengøringsmidler, der vil anvendt i processen ved det ansøgte projekt.</p> <p><u>Biostyr anlæg</u></p> <p>Der vil ikke i forbindelse med denne ansøgning være ændringer i forhold til udledningen til Biostyr anlægget.</p> <p><u>Filterskyllevand</u></p> <p>Der søges ikke om øget udledning af filterskyllevand i forhold til eksisterende miljøgodkendelse og der foreslås de samme grænseværdier: som i eksisterende miljøgodkendelse</p> <table border="1"> <thead> <tr> <th>Parameter</th> <th>Krav</th> </tr> </thead> <tbody> <tr> <td>Filterskyllevand</td> <td>-15.000/år</td> </tr> <tr> <td>Opløst jern (Fe<sup>2+</sup>)</td> <td>&lt;0,2 mg/l</td> </tr> <tr> <td>pH</td> <td>6-9</td> </tr> </tbody> </table> <p>Vand indvinding.</p> <p>Der ændres ikke på Arinco's vand indvindingstilladelsen i forbindelse med projektet.</p>	Parameter	Krav	Filterskyllevand	-15.000/år	Opløst jern (Fe <sup>2+</sup> )	<0,2 mg/l	pH	6-9
Parameter	Krav									
Filterskyllevand	-15.000/år									
Opløst jern (Fe <sup>2+</sup> )	<0,2 mg/l									
pH	6-9									

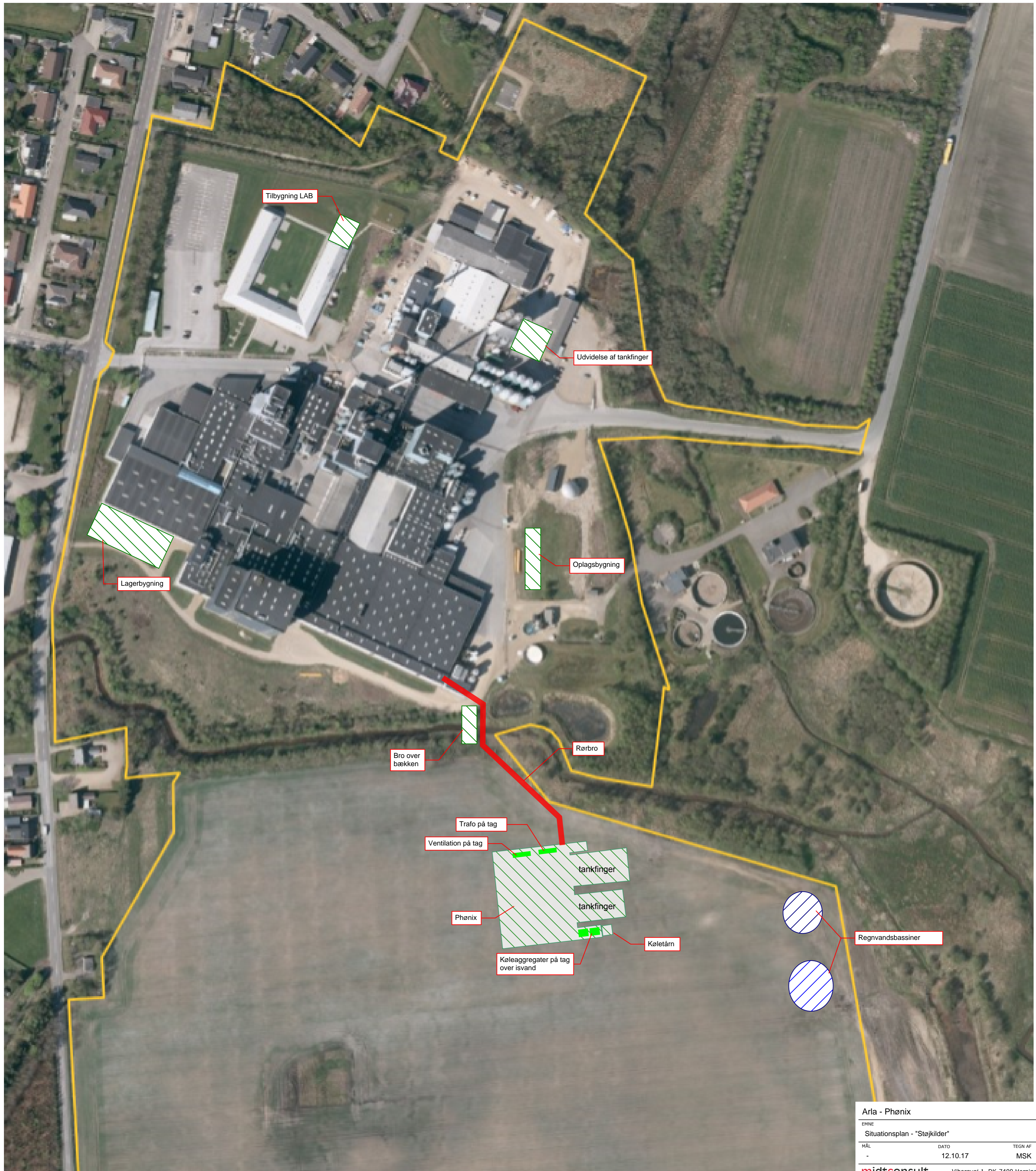
		<p>Den totale Maks mængde vandindledning fastholdes på 1.000.000 m<sup>3</sup> pr. år. Ligeledes fastholdes den maksimale indvinding pr. time på 180 m<sup>3</sup>.</p> <p>Derfor vil der ikke være behov for ændringer af filterkapaciteten eller blive ændret på bufferkapaciteten i ballange tanken.</p> <p>Som i eksisterende godkendelse fra 2014 vil der ved en øgning af filterskyllevand fra de eksisterende 7.500 m<sup>3</sup>/dg til 15.000 m<sup>3</sup>/dg udledt til okkerbassin, som der allerede er givet en miljøgodkendelse til, vil anlægget blive udbygget/optimeret med den kapacitet og fysiske udformning det viser sig nødvendigt for at kunne overholde fastsatte vilkår incl. vilkår om opholdstid. Dette er uændret med dette projekt.</p> <p>Filterskyllevand kan efter behov tilledes fælles renseanlæg, hvor det kan anvendes som fældningsmiddel og erstatte andet fældningskemikalie og dette minimerer udledningen til okkerbassin..</p> <p><u>Udledning af overfladevand</u></p> <p>Udledning af overfladevand sker via regnvandsbassiner. Der vedlægges Bilag 3 som er et notat med beregning af kapaciteten af regnvandsbassiner syd og nord for bækken. Overfladevand fra alle befæstede arealer afledes via regnvandsbassin.</p> <p>Overfladeafvanding etableres efter retningslinjer fra NST i forhold til klimatilpasning og krav til udledning til recipient og efter anvisning fra Ringkøbing Skjern kommune.</p>
27)	<i>Oplysninger om, hvorvidt spildevandet skal afledes til kloak eller udledes direkte til recipient eller andet.</i>	<p>Processpildevand ledes uændret til Arla Foods fælles renseanlæg.</p> <p>Sanitært spildevand ledes uændret til det kommunale rensningsanlæg i Videbæk.</p> <p>Udledning fra biostyrerlæg ledes uændret til Herborg Bæk.</p> <p>Overfladevand nord for bækken udledes via regnvandsbassin nord for bækken til Herborgbæk. Der etableres nye regnvandsbassiner til overfladevand syd for bækken, som udledes syd for bækken til Egeris Mølleå, som beskrevet i bilag 3</p> <p>Filterskyllevand udledes uændret til Herborg Bæk eller til renseanlæg</p>
28)	<i>Hvis der søges om tilslutning til direkte udledning til recipient, skal der indsendes oplysninger om opblandingsforhold i det modtagende vandområde</i>	Se pkt. 27
29)	<i>Hvis virksomheden ønsker at udlede 22</i>	Ikke relevant

	<i>tons kvælstof eller 7,5 tons fosfor pr. år eller derover til recipient, skal ansøgningen tillige ledsages af de oplysninger, der fremgår af den til enhver tid gældende spildevandsbekendtgørelse</i>	
<b>Støj</b>		
30)	<i>Beskrivelse af støj- og vibrationskilder, herunder intern kørsel og transport samt uden-dørs arbejde og materialehåndtering jf. punkt 15</i>	Der henvises til Bilag 2. Heri er angivet samlet niveau for ekstern støj fra ARINCO incl. transportstøj  Der stilles relevante støjkrav til udstyr og rumventilation i forbindelse med etableringen, således at støjvilkår kan overholdes. Efter etablering vil der blive foretaget eftervisning af, at støjvilkår overholdes.
31)	<i>Beskrivelse af de planlagte støj- og vibrationsdæmpende foranstaltninger for de enkelte støj- eller vibrationsfremkaldende anlæg, maskiner og køretøjer til intern transport og for virksomheden som helhed</i>	Se pkt. 30.
32)	<i>Beregning af det samlede støjniveau i de mest støjbelastede punkter i naboområdet udført som "miljømåling – ekstern støj" efter Miljøstyrelsens gældende vejledning om støj</i>	Se pkt. 30.
<b>Affald</b>		
33	<i>Oplysninger om sammensætning og årlig mængde af virksomhedens affald, herunder farligt affald. For farligt affald angives EAK-koderne</i>	Se oplysninger i pkt. 16.
34)	<i>Oplysninger om, hvordan affaldet håndte-</i>	Affaldet håndteres og bortskaffes efter de til enhver tid gældende regler, herunder bekendtgørelse om affald og Ringkøbing-

	<i>res på virksomheden og om mængden af affald og restprodukter, som oplagres på virksomheden</i>	Skjern Kommunes affaldsregulativer. Affald til genbrug vil blive placeret i ny lukket bygning. Se bilag 1.
35)	<i>Angivelse af, hvor store affaldsmængder der går til henholdsvis nyttiggørelse og bortskaffelse</i>	Se oplysninger i pkt. 16.
<b>H</b>	<b>Jord og grundvand</b>	
37)	<i>Beskrivelse af de foranstaltninger, der er truffet til beskyttelse af jord og grundvand i forbindelse med henholdsvis håndtering og transport af forurenende stoffer, oplagspladser for fast og lydende affald, samt nedgravede rør, tanke og beholdere</i>	Er beskrevet i eksisterende beredskabsplan.
38	<i>Redegørelse for om virksomheden er omfattet af kravet om udarbejdelse af basistilstandsrapport, jf. bekendtgørelsens § 15 og den til enhver tid gældende vejledning om basistilstandsrapport og ophørsforanstaltninger.</i>	Det er ikke relevant at udarbejde basistilstandsrapport, da der ikke opbevares eller håndteres stoffer der er relevante i forhold til jord – og grundvandsforurening og der tages ikke nye stoffer i brug, der er relevante for jord og grundvandsforurening.
<b>I</b>	<b>Forslag til egenkontrol</b>	
39)	<i>Virksomhedens forslag til vilkår og egenkontrollvilkår for virksomhedens drift, herunder vedr. risikoforholdene Egenkontrollvilkår bør indeholde: ○ forslag til kontrolmålinger, herunder prøvetagningssteder ○ forslag til rutiner for</i>	Der foreslås vilkår og egenkontrollvilkår som beskrevet i revurdering af miljøgodkendelsen.

	<p><i>vedligeholdelse og kontrol af rensforanstaltninger samt monitoringsprogram for jord og grundvand</i></p> <ul style="list-style-type: none"> <li>○ <i>forslag til metoder til identifikation og overvågning af de aktuelle mikroorganismer i produktionen og i omgivelserne</i></li> <li>○ <i>forslag til overvågning af parametre, der har sikkerhedsmæssig betydning</i></li> </ul> <p><i>Hvis virksomheden har et ledelsessystem opfordres til at koordinere forslag til egenkontrolvilkår med ledelsessystemets rutiner</i></p>	
<b>J</b>	<b>Oplysninger om driftsforstyrrelser og uheld</b>	
38)	<i>Oplysninger om særlige emissioner ved de under punkt 19 nævnte driftsforstyrrelser eller uheld</i>	Er beskrevet i eksisterende beredskabsplan
39)	<i>Beskrivelse af de foranstaltninger, der er truffet for at imødegå driftsforstyrrelser og uheld</i>	Er beskrevet i eksisterende beredskabsplan
40)	<i>Beskrivelse af de foranstaltninger, der er truffet for at begrænse virkningerne på mennesker og miljø af de under punkt 19 nævnte driftsforstyrrelser eller uheld</i>	Er beskrevet i eksisterende beredskabsplan
<b>K</b>	<b>Oplysninger i forbindelse med virksomhedens ophør</b>	
41)	<i>Oplysninger om, hvilke foranstaltninger ansøgeren agter at træffe for at forebygge</i>	I tilfælde af ophør af ARINCO vil Arla Foods i henhold til aftale med relevante myndigheder udarbejde en plan for eventuelle nødvendige foranstaltninger for at forebygge forurening.

	<i>forurening i forbindelse med virksomhedens ophør</i>	
<b>L</b>	<b>Ikke-teknisk resumé</b>	
42	<i>Oplysningerne i ansøgningen skal sammenfattes i et ikke-teknisk resumé</i>	Nærværende miljøtekniske beskrivelse er udarbejdet i forbindelse med en planlagt udvidelse med en mælkebehandlingsafdeling.
	<b>Ansøgning udarbejdet</b>	
	Dato 21 nov. 2017 Rev 1	Denne miljøtekniske beskrivelse er udarbejdet af Anne Sønderbæk, Arinco og Helle Nielsen, Viby
		<b>Bilagsoversigt</b> Bilag 1 – Situationsplan Bilag 2 – Støjnotat Sweco Bilag 3 – Bassinkapacitet for udledning af overfladevand Bilag 4 – Flowdiagram Bilag 5 – Kemikalieoversigt



<b>Arla - Phønix</b>			
EMNE	Situationsplan - "Støjklider"		SKITSE NR. SK_A_20
MÅL	DATO	TEGN AF	SAG NR.
-	12.10.17	MSK	14826
<b>midtconsult</b> rådgivende ingeniører		Viborgvej 1, DK-7400 Herning Søren Frichs Vej 34A, DK-8230 Åbyhøj	Telefon +45 97 22 11 33 www.midtconsult.dk

# Teknisk notat

N4.075.17

**Arla Foods Arinco, ekstern støj**  
**Etablering af Phønix anlæg**31. oktober 2017  
Vores reference: 35.4108.28

---

Til	:	Arla Foods Arinco
Fra	:	Lars Bjerrekær, Sweco A/S, afd. Acoustica
Bilag	:	1. Phønix udvidelsen 2. Anvendte referencepunkter 3. Kørselsintensiteter efter Phønix udvidelsen ved nuværende forhold 4. Kørselsintensiteter efter Phønix udvidelsen og ved gennemført udvidelse jf. redegørelse fra 2012

---

## 1 INDLEDNING

Sweco A/S afdeling Acoustica har foretaget beregninger af den eksterne støj fra Arla Foods Arinco i Videbæk.

Nærværende notat beskriver den eksterne støj fra mejeriet ved en planlagt udvidelse af virksomheden med en såkaldt Phønix afdeling med tilhørende lagerfaciliteter mv.

Seneste samlede redegørelser for virksomhedens eksterne støj foreligger ved følgende rapporter:

- Prøvningsrapport nr. P4.004.10 dateret 23. marts 2010, som beskriver en støjmæssige status.
- Prøvningsrapport nr. P4.026.12 dateret 21. december 2012, som beskriver forholdene ved en større produktionsudvidelse til 120.000 t. Rapporten udgjorde en del af det støjmæssige grundlag for Arla Foods overordnede udvidelsesplaner, der indgik i VVM redegørelsen fra 2013 for Mejericluster Vestjylland.

Begge rapporter forudsættes bekendt.

Siden 2010/2012 er der sket en række ombygninger og nyetablering af anlæg, som er indarbejdet i den opbyggede støjberegningsmodel for driftsstedet. Det drejer sig om følgende:

- Ny kantine i 2013. Kontrolmålt og indarbejdet med måledata.
- Varmpumpebygning i 2013. Kontrolmålt og indarbejdet med måledata.
- Udvidelse af CVB, step 1 i 2014. Etableret men endnu ikke kontrolmålt. Indarbejdet med opstillede støjkrav.
- Udvidelse af administrations- og laboratoriebygning i 2014. Etableret men endnu ikke kontrolmålt. Indarbejdet med opstillede støjkrav.



- Etablering af nyt biogasfyret motoranlæg og "gasboble" i 2016. Kontrolmålt og indarbejdet med måledata.
- Ændring af kedelanlæg, herunder udskiftning af gamle kedler til nye kedler i 2017. Delvis kontrolmålt. Anlæg er indarbejdet med måledata og opstillede støjkrav.
- Etablering af ny kølekondensator til Spray 3 i 2014. Kontrolmålt og indarbejdet med måledata.
- Værkstedsudsugningen kilde nr. 12AF1021.00 er blevet dæmpet medio 2017. Indarbejdet med projekteret dæmpning. Endnu ikke kontrolmålt.

Der er foretaget beregninger for to situationer: Nuværende støjforhold efter etablering af Phønix anlægget samt en fremtidig situation, efter en produktionsudvidelse, med bl.a. nyt Spray 7, pakke og lagerfaciliteter mv. som beskrevet i rapporten fra 2012.

## 2

### PHØNIX ANLÆGGET

De væsentligste dele af anlægget etableres syd for Herborg bæk. Placeringen af bygninger og anlægsdele er vist på bilag 1. Afstanden fra anlægsdelene syd for Herborg bæk til nærmeste naboer mod vest er ca. 300 meter.

Bygningerne til det nye Phønix anlæg syd for Herborg bæk opføres i beton. Højden bliver op til 8,3 meter. Der forventes ingen kritisk bygningsudstrålet støj. Støjudstråling fra døre og porte mv. til isvandsanlæggets maskinstue håndteres ved opstilling af støjkrav.

I tilknytning til anlægget syd for Herborg bæk etableres 2 "tankfingre", der giver plads til 26-30 tanke. Nogle tanke forsynes med udvendige omrørere. Det kommende antal tanke og antal omrørere kendes endnu ikke præcist.

Aktuelt regnes med, at alle store tanke - 26 stk. - forsynes med omrørere.

Nye lagerbygninger mod vest og en oplagsbygning udføres i enten beton eller lettere sandwich facadeelementer. Hvorfra der tilsvarende ikke forventes betydende støjudsendelse.

Laboratoriet ved administrationsbygningen mod nord udvides, og indvejningen udbygges med 5-6 nye mæketanke, som alle forsynes med indvendigt placerede røreværker.

#### Nye faste kilder

Ved udvidelsen introduceres en række nye faste støjkilder, der er indarbejdet i den beregningsmodel, at der opbygget for Arinco.

Nye faste kilder er indregnet med nedenstående data (kildestyrker) for kildens støjudsendelse. Kildestyrkerne skal ved projekteringen videreformidles til leverandører i form af støjkrav. Krav til kildens støjudsendelse skal generelt skærpes 3 dB overfor leverandøren for at tage hensyn til den usikkerhed, der normalt accepteres ved en efterfølgende kontrol.

- 2 stk. kølekondensatorer på taget over isvandsbygning,  $L_{WA}$  pr. stk. = 84 dB.
- 1 stk. køletårn ved isvandsbygning,  $L_{WA}$  = 84 dB.
- Trafoanlæg på tag,  $L_{WA}$  = 78 dB.
- Ventilationsanlæg på tag,  $L_{WA}$  = 78 dB.
- Ventilering, åbninger, porte og døre til maskinstue isvandsbygning,  $L_{WA}$  = 78 dB.

- 26 stk. udvendigt placerede omrørere på tankene ved anlægget syd for Herborg bæk,  $L_{WA}$  pr. stk. = 84 dB.
- Pumpe for udpumpning til tankbil. Samlet støjdsendelse for pumpehus, rørforbindelser mm.  $L_{WA}$  = 73 dB.
- Udsugninger og luftindtag til laboratorieudvidelse mod nord. samlet  $L_{WA}$  = 68 dB.

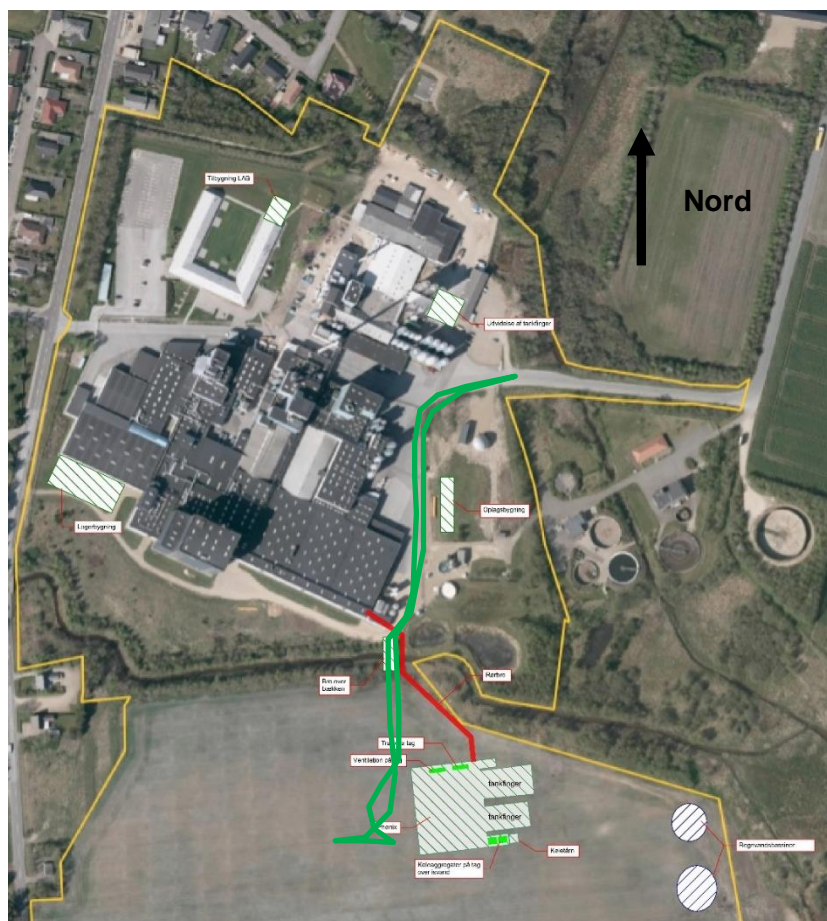
Nye kilder regnes i fuld drift døgnet rundt. Dog regnes omrørere på tanke kun i drift i 25 % af tiden, ligesom pumpe for udpumpning af produkt til tankbil kun regnes i drift, når en tankbil fyldes. Der regnes med, at en fyldning af en tankbil tager 30 minutter.

### Mobile kilder i tilknytning til Phønix anlægget

Udvidelsen giver anledning til ekstra kørsel af lastbiler til indvejningen, ligesom der introduceres en ny kørevej til tankbiler, der afhenter flydende produkt ved anlægsdelene syd for Herborg bæk.

Biler til indvejningen benytter uændret den nuværende kørevej. Tankbiler for afhentning af produkt fra Phønix anlægget ankommer til driftsstedet via Mælkevejen mod øst, kører øst om eksisterende lager og over en ny bro over Herborg bæk. Ved vestfacaden til anlægget foretages en bakkemanøvre til udpumpningsstedet ved det sydvestlige hjørne af bygningen. Efter fyldning kører lastbilen samme vej ud igen.

Den nye kørevej er optegnet nedenfor. Støudsendelsen fra lastbilkørsel er indregnet med standarddata svarende til tidligere anvendte data. Der regnes med en kildestyrke  $L_{WA}$  = 101 dB og en kørehastighed på 15 km/t.



Figur 1. Kørevej for tankbiler til Phønix anlægget syd for Herborg bæk.

Den ekstra lastbilkørsel vil i en spidsbelastningssituation omfatte op til 33 indvejningsbiler i døgnet og op til 7 lastbiler i døgnet for afhentning af produkt fra Phønix anlægget. I gennemsnit forventes kun det halve antal transporter.

De ekstra indvejningsbiler er regningsmæssig fordelt over hele døgnet, med en overvægt i dagperioden.

Lastbiler for afhentning af produkt kan ske fordelt over hele døgnet. Aktuelt er det indregnet, at op til 5 afhentninger sker jævnt fordelt i tidsrummet kl. 06-14. 1 afhentning en vilkårlig time i aftenperioden kl. 18-22 og 1 afhentning en vilkårlig ½-time i natperioden kl. 22-06.

Kørlens fordelingen er vist skematisk på bilag 3 og 4, hvor de samlede kørselsintensiteter for alle kørselsarter også fremgår.

### 3

## BEREGNINGER OG RESULTATER

Støjen er beregnet i de tidligere anvendte referencepunkter vist på bilag 2.

### Nuværende forhold efter etableringen af Phønix anlægget

Beregningerne er baseret på forholdene beskrevet i rapporten fra 2010, med indregning af de senere tilkomne anlæg og ændringer.

Tabel 1 viser beregnede støjbidrag fra Phønix anlægget fordelt på faste og mobile kilder, tillige med den samlede støjbelastning og meddelte støjgrænser. Alle bidrag er angivet i dB(A).

Tabel 1. Støjbidrag, samlet støjbelastning og grænseværdier, nuværende forhold efter etablering af Phønix anlægget.

	Referencepunkt R1			Referencepunkt R2			Referencepunkt R3		
	dag	aften	nat	dag	aften	nat	dag	aften	nat
Nuværende støj pr. medio 2017, L <sub>r</sub>	44,7	38,8	39,9	39,8	38,1	38,1	39,4	36,5	36,8
Bidrag Phønix faste kilder	20,8	20,8	20,8	21,7	21,7	21,7	16,7	16,7	16,7
Bidrag Phønix kørsel	20,8	19,9	22,9	15,7	15,0	18,0	16,9	16,6	19,6
Samlet støj, L <sub>r</sub> efter ændringer	44,7	38,9	40,0	39,9	38,2	38,3	39,6	36,7	37,0
Grænseværdier, hverdage	45	40	40	45	40	40	45	40	40

	Referencepunkt R4			Referencepunkt R5			Referencepunkt R7		
	dag	aften	nat	dag	aften	nat	dag	aften	nat
Nuværende støj pr. medio 2017, L <sub>r</sub>	38,4	36,6	37,0	37,5	35,0	35,9	34,8	34,3	34,3
Bidrag Phønix faste kilder	18,1	18,1	18,1	16,7	16,7	16,7	21,8	21,9	22,1
Bidrag Phønix kørsel	21,0	20,4	23,4	24,4	24,8	27,8	23,3	25,3	28,3
Samlet støj, L <sub>r</sub> efter ændringer	38,5	36,7	37,2	37,0	34,5	35,8	35,3	35,0	35,5
Grænseværdier, hverdage	45	40	40	55	45	40	45	40	40

	Referencepunkt R8			Referencepunkt R9		
	dag	aften	nat	dag	aften	nat
Nuværende støj pr. medio 2017, L <sub>r</sub>	37,3	37,0	37,1	32,9	32,6	32,6
Bidrag Phønix faste kilder	20,1	20,2	20,4	21,6	21,8	22,0
Bidrag Phønix kørsel	21,0	23,0	26,0	23,5	25,5	28,5
Samlet støj, L <sub>r</sub> efter ændringer	37,4	37,2	37,4	33,7	33,6	34,3
Grænseværdier, hverdage	45	40	40	45	40	40

Støjen er overalt lavere end de meddelte støjgrænser. Samlet set er der tale om marginale forskydninger af støjen efter etableringen af Phønix anlægget. Det bemærkes, at støjbelastningen i referencepunkt R5 reduceres en smule, selv om der introduceres nye støjkilder. Støjen reduceres, som følge af nye afskærmende bebyggelse i form af nye siloer ved indvejningen.

### **Fremtidig støj efter etablering af Phønix anlægget og ved gennemført udvidelse jf. redegørelse fra 2012**

Støjen er beregnet for en fremtidig situation, hvor Phønix anlægget er etableret og den større planlagte udvidelse af driftsstedet er gennemført. Dvs. for situationen beskrevet i prøvningsrapport P4.026.12, hvor bl.a. nævnte Spray 7 anlæg mv. er indregnet tillige med udvidet kørsel og etableringen af en støjskærm ved emballagelaget mod Søndergade. Driftsforudsætninger mv. er indregnet uændret. Der henvises til rapport P4.026.12.

Introduktionen af Phønix anlægget giver anledning til en marginal forøgelse af støjen i referencepunkt R1. Støjen her vil uden kompenserende støjdempering overskride grænseværdierne i dag- og natperioden med 0,1 dB. Støjen kan reduceres til støjgrænserne ved at dæmpe kilde nr. 12KK1003.00 mindst 5 dB. Et billede af kondensatoren er vist nedenfor. Det kan formentlig bedst svare sig, at anlægget udskiftes til en mere støjsvag udgave. Ved beregningerne af den fremtidige støj er kilden forudsat dæmpet og indregnes med en 5 dB lavere kildestyrke.



*Figur 2 Kilde 12KK1003.00, som forudsættes dæmpet.*

Det bemærkes, at den i redegørelsen fra 2012 beskrevne udvidelse endnu ikke er gennemført. Det sker forventeligt først over en årrække og formentlig i en revideret udgave. Således er etableringen af et nyt Spray 7, tilknyttede pakkeri- og lagerfaciliteter og den større udvidelse af CVB mv. ikke igangsat.

Resultater er vist i tabel 2. Støjbidrag er angivet i dB(A).

Tabel 2. Fremtidig støj ved etablering af Phønix anlægget og fuld gennemført udvidelse. Støjbidrag, samlet støjbelastning og grænseværdier.

	Referencepunkt R1			Referencepunkt R2			Referencepunkt R3		
	dag	aften	nat	dag	aften	nat	dag	aften	nat
Bidrag Phønix faste kilder	20,8	20,8	20,9	21,6	21,6	21,6	16,7	16,7	16,7
Bidrag Phønix kørsel	20,8	19,9	22,9	15,6	14,9	17,9	14,7	14,7	17,7
Samlet støj, L <sub>r</sub> efter udvidelse	<b>45,0</b>	<b>38,8</b>	<b>39,9</b>	<b>39,5</b>	<b>37,8</b>	<b>37,9</b>	<b>41,7</b>	<b>35,7</b>	<b>36,1</b>
Grænseværdier, hverdage	45	40	40	45	40	40	45	40	40

	Referencepunkt R4			Referencepunkt R5			Referencepunkt R7		
	dag	aften	nat	dag	aften	nat	dag	aften	nat
Bidrag Phønix faste kilder	17,3	17,3	17,3	16,7	16,7	16,7	22,0	22,1	22,6
Bidrag Phønix kørsel	14,5	14,5	14,5	23,3	23,8	26,8	23,3	25,3	28,3
Samlet støj, L <sub>r</sub> efter udvidelse	<b>37,9</b>	<b>35,1</b>	<b>35,3</b>	<b>38,3</b>	<b>34,1</b>	<b>35,3</b>	<b>36,5</b>	<b>36,3</b>	<b>36,7</b>
Grænseværdier, hverdage	45	40	40	55	45	40	45	40	40

	Referencepunkt R8			Referencepunkt R9		
	dag	aften	nat	dag	aften	nat
Bidrag Phønix faste kilder	20,4	20,5	20,8	21,9	22,1	22,6
Bidrag Phønix kørsel	21,6	23,6	26,6	23,4	25,4	28,4
Samlet støj, L <sub>r</sub> efter udvidelse	<b>37,9</b>	<b>37,6</b>	<b>37,8</b>	<b>34,9</b>	<b>34,7</b>	<b>35,3</b>
Grænseværdier, hverdage	45	40	40	45	40	40

Det fremgår at udvidelsen af driftsstedet inkl. etableringen af Phønix anlægget kan ske inden for de meddelte støjgrænser. Det er forudsat, at der mod vest ved emballagelageret etableres en mindre støjskærm og, at et ældre køletårn dæmpes el. udskiftet til en mere støjsvag udgave. Det forudsættes endvidere, at der som hidtil sker en støjmæssig projektering af alle nye anlæg.

Viborg 31.10.2017

Lars Bjerrekær  
Sweco A/S afd. Acoustica



### Bilag 1. Phønix udvidelsen

Ikke i mål





## Bilag 2. Anvendte referencepunkter

Ikke i mål. Billedet viser ikke virksomhedens nuværende indretning



### Bilag 3 Kørselsintensiteter efter Phønix udvidelsen ved nuværende forhold

Klokken	Køretøjsart																
	1*	2*	3*	4	4P	5*	6*	7*	8 P1	8 P2	8 P3	9	10*	11			
	ind/ud	ind/ud	ind/ud	ind/ud	ind/ud	ind/ud	ind/ud	ind/ud	ind	ud	ind	ud	ind	ud	ind/ud	ind/ud	ind/ud
0:00 - 0:30																	
0:30 - 1:00				3	1												
1:00 - 1:30																	
1:30 - 2:00				3	1												
2:00 - 2:30																	
2:30 - 3:00				3	1												
3:00 - 3:30																	
3:30 - 4:00				3	1												
4:00 - 4:30																	
4:30 - 5:00				3	1												
5:00 - 5:30																	
5:30 - 6:00				3	1				20			10			1		1
6:00 - 7:00	1		1	4	2		1		15	4	8		2	2	2	2	1
7:00 - 8:00		2		4	2	1		1	15				2	2	2	2	1
8:00 - 9:00		2	1	4	2								2	2	2	2	1
9:00 - 10:00		2		4	2								2	2	2	2	1
10:00 - 11:00	1	2	1	4	2								2	2	2	2	1
11:00 - 12:00		2		4	2								2	2			
12:00 - 13:00			1	4	1	1							2	2			
13:00 - 14:00				4	1				20				2	2		1	
14:00 - 15:00			1	4	1				20	4	10	2					
15:00 - 16:00				4	1				15		8						
16:00 - 17:00				4	1				15								
17:00 - 18:00				4	1												
18:00 - 19:00				3	1												
19:00 - 20:00				3	1												
20:00 - 21:00				3	1												
21:00 - 22:00				3	1				20								1
22:00 - 22:30																	
22:30 - 23:00				3	1												
23:00 - 23:30																	
23:30 - 24:00				3	1												
Sum	2	10	5	84	30	2	1	1	70	70	4	4	18	18	18	16	7

\* ej lørdag og søndag

- 1 Affald, incl. ludleverance+saltpetersyre mepsp
- 2 Aflæsning af dåser og sækkevarer
- 3 Aflæsning af emballage
- 4 Indvejning/modtagelse
- 4P Indvejning til Phønix
- 5 Lager ved gl. smelteost/RO
- 6 Olieleverance
- 7 Olie/N2/CO2 incl. olieleverance færdigvarelager
- 8 P1 vest Personbiler vest
- 8 P2 adm Personbiler smelteost
- 8 P3 øst Personbiler øst
- 9 Truckkørsel
- 10 Udlæsning
- 11 Phønix. Afhentning af produkt



### Bilag 4 Kørselsintensiteter efter Phønix udvidelsen og ved gennemført udvidelse jf. redegørelse 2012

Klokken	Køretøjsart																
	1*	2*	3*	4	4P	5*	6*	7*	8 p1		8 p2		8 p3		9	10*	11
	ind/ud	ind/ud	ind/ud	ind/ud	ind/ud	ind/ud	ind/ud	ind/ud	ind	ud	ind	ud	ind	ud	ind/ud	ind/ud	ind/ud
0:00 - 0:30																	
0:30 - 1:00				3	1												
1:00 - 1:30																	
1:30 - 2:00				3	1												
2:00 - 2:30																	
2:30 - 3:00				3	1												
3:00 - 3:30																	
3:30 - 4:00				3	1												
4:00 - 4:30																	
4:30 - 5:00				3	1												
5:00 - 5:30																	
5:30 - 6:00				3	1				20				35			1	1
6:00 - 7:00	1		2	3	2		1		15		4		8	50	2	3	1
7:00 - 8:00		2		3	2	1		1	15						2	3	1
8:00 - 9:00		2	2	3	2		1								2	3	1
9:00 - 10:00		2		3	2										2	3	1
10:00 - 11:00	1	2	2	3	2		1								2	3	1
11:00 - 12:00		2		3	2			1							2	3	
12:00 - 13:00			2	3	1	1	1								2	3	
13:00 - 14:00				3	1				20				25		2	2	
14:00 - 15:00	2		2	3	1					20		4		35	2		
15:00 - 16:00				3	1					15				8			
16:00 - 17:00				4	1					15							
17:00 - 18:00				4	1												
18:00 - 19:00				3	1												
19:00 - 20:00				3	1												
20:00 - 21:00				3	1												
21:00 - 22:00				3	1					20			50				1
22:00 - 22:30														25			
22:30 - 23:00				3	1												
23:00 - 23:30																	
23:30 - 24:00				3	1												
Sum	4	10	10	74	30	2	4	2	70	70	4	4	118	118	18	24	7

\* ej lørdag og søndag

- 1 Affald, incl. ludleverance+saltpetersyre mepsp
- 2 Aflæsning af dåser og sækkevarer
- 3 Aflæsning af emballage
- 4 Indvejning/modtagelse
- 4P Indvejning til Phønix
- 5 Lager ved gl. smelteost/RO
- 6 Olieleverance
- 7 Olie/N2/CO2 incl. olieleverance færdigvarelager
- 8 P1 vest Personbiler vest
- 8 P2 adm Personbiler smelteost
- 8 P3 øst Personbiler øst
- 9 Truckkørsel
- 10 Udlæsning
- 11 Phønix. Afhentning af produkt

## Notat

Sag : Project Phoenix  
Kunde : Arla foods amba  
Notat nr. : NO\_G-001  
Emne : Håndtering af regnvand

Sagsnummer:  
14826

Herning, den  
1. november 2017

Revideret, den

**Nærværende notat har til formål, at beskrive behandling af overfladevand fra Arla Foods Arinco, Mælkevejen 4, 6920 Videbæk; Matr. nr. 8i Videbæk By, Videbæk, i forbindelse med opførelse af ny produktionsbygning syd for Herborg Bæk, samt en vurdering af bas-sinkapacitet i eksisterende bassiner ved udvidelse af bygningsmasse nord for Herborg Bæk.**

### Grundlag

Syd for Herborg Bæk opføres ny bebyggelse med areal inkl. omgivende belægninger på op til 1,5 ha.

Nord for Herborg Bæk udføres mindre tilbygninger med samlet areal på ca. 1000 m<sup>2</sup>, samt en mulig lagerudvidelse på 2000 m<sup>2</sup>.

Grundlag for nedenstående beregninger og anbefalinger er eksisterende miljøgodkendelse for Arinco, herunder revurdering af 2013 og tillæg til godkendelse j.nr. MST 1270-00873. Endvidere tillæg nr. 2 til spildevandsplan 2010-2020, Ringkøbing-Skjern Kommune, samt VVM redegørelse for mejericluster Vestjylland af okt. 2013.

### Behandling af overfladevand syd for Herborg Bæk.

RKSK (Ringkøbing-Skjern kommune) anfører, at den nuværende udledning nord for bækken ikke skal inddrages i den nye udledning syd for, og at den samlede maksimale tilladelige udledning syd for bækken er 1 l/s/ha. – altså hvis arealstørrelsen er 17,5 ha, er udledningen max. 17,5 l/s; Dog accepteres 10 l/s såfremt arealstørrelsen er mindre eller lig med 10 ha.

Af tillæg til miljøgodkendelsen foreskrives, at udledning fra arealet syd for bækken skal ske til Herborg Bæk nedstrøms virksomheden, efter Herborg Bæks sammenløb med Videbæk Bæk (Sandbæk) – altså til Egeris Å.

- Der udføres en Ø200 - 250 mm afløbsledning i tinglyst servitutbælte over mart. nr. 6ay, fra afløb i hovedbassin til afslutning med udløb i Egeris Å. Føringsvej fremgår af bilag 1.
- Afløbet i hovedbassinet udføres med afløbsregulator (vandbremse) med flow på 10 l/s ved vandstandshøjde i for- og hovedbassin svarende til magasineringsvoluminet for gentagelsesperiode på 5 år (T = 5 år).
- Med udgangspunkt i anvisningen fra Ringkøbing-Skjern Kommune ”Dimensionering af våde regnvandsbassiner” dimensioneres og etableres 2 stk. mindre bassiner (forbassin og hovedbassin) med samlet magasineringsvolumen passende til afløbsarealet fra Phoenix samt tillægsvolumen til spilduheld. Det forventede afløbsareal (også kaldet

opsamlingsareal) fra Phoenix er ca. 1,0 red. ha. Hvormed bassinvolumen bliver 360 m<sup>3</sup> excl. tillæget. Inkl. en udvidelse af afløbsarealet til i alt 3 red. ha bliver bassinvolumen 860 m<sup>3</sup>. Ved evt. fremtidig udvidelse af bebyggelse m.v. på arealet syd for bækken svarende til samlet afløbsareal på 10 red. ha bliver voluminet 3300 m<sup>3</sup>; Ved 17,5 ha bliver voluminet 5750 m<sup>3</sup>.

For- og hovedbassin dimensioneres med fordeling af det volumen på henholdsvis 25 og 75%.

### **Vurdering af eksisterende bassiners størrelse nord for Herborg Bæk**

Af tillæg til miljøgodkendelsen fremgår at: *”Ved etableringen i 2000 blev der til dimensioneringen af overfladevandsbassinerne i beregningerne benyttet et afløbstal på 10 l/s. Oplysninger fra virksomheden viser, at udledningen er beregnet til 10 l/s stigende til 23 l/s ved 50 % fyldning af det sidste bassin.”*

Af VVM-redegørelsens side 208, er der anført tal anvendt i beregninger fra 2010. For området nord for bækken, er der for 2010-beregninger anført kapacitet (og ikke tilladelig udledning) på 23 l/s i udløbet og opland på 5 red. ha, hvilket svarer til afløbstal  $a = 23/5 = 4,6$  l/s/red. ha. Hvis der nord for bækken siden 2010 ikke er forøget afløbsarealet (= oplandsstørrelsen), og der ikke er ændret på bassinernes volumen, samt der antages, at det tilladelige afløb er 23 l/s, vurderes det, at en udvidelse af afløbsarealet på ca. 1000 m<sup>2</sup> (svarende til 2% af 5 ha) er nedligerbar, og overløbshyppigheden vil være uændret 1/8 (ikke oftere end 1 gang hvert 8. år).

Af bilag nr. 6 dateret 31.05.2013, til Tillæg til miljøgodkendelse fremgår beregninger med afløbsarealstørrelserne for eksisterende 5 ha og udvidelse til i alt 8 ha. På bilagets side 2 og 4 er opgjort, at der med 5 ha er restkapacitet på  $716 - 400 = 316$  m<sup>3</sup>, og med 8 ha nødvendigt at udvide bassinernes samlede volumen med 1109 m<sup>3</sup>.

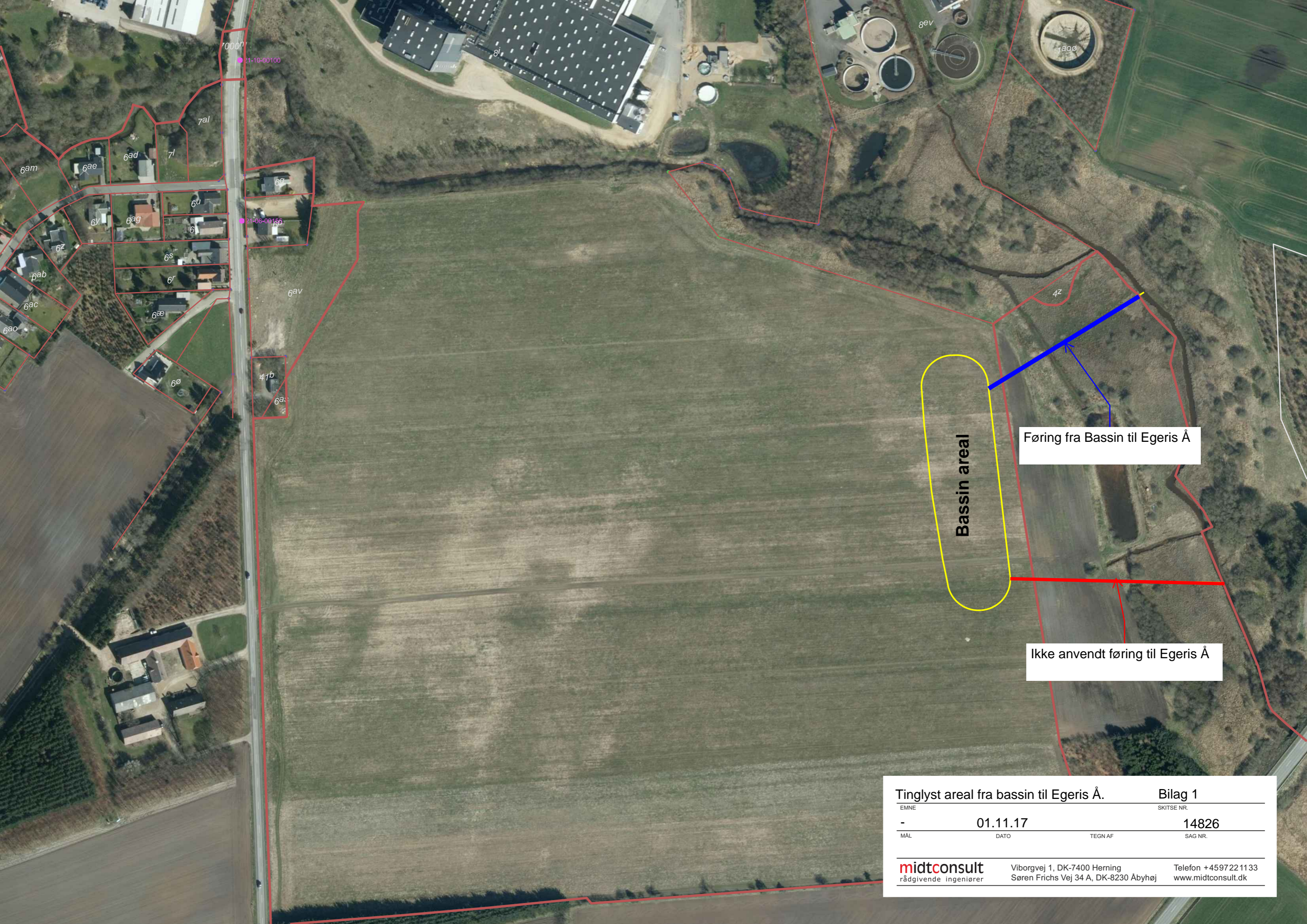
Vi har foretaget en opmåling af afløbsarealet på grundlag af digitalt kort; Kortets visninger synes at være i overensstemmelse med seneste luftfoto fra forår 2017. Opmålingen giver et afløbsareal på 6,5 red. ha.

Såfremt opførelsen af nyt lager på 2000 m<sup>2</sup> nord for bækken realiseres, hvormed det samlede opsamlingsareal forøges med 3000 m<sup>2</sup>, bliver afløbsarealet  $6,5 + 0,3 = 6,8$  red. ha. Hertil er de eksisterende bassiners volumen tilstrækkelig, såfremt udvidelsen af bassinerne til de 8 ha er udført. Såfremt udvidelsen af bassinerne ikke er udført, skal bassinernes magasineringsvolumen udvides med 850 m<sup>3</sup>.

### **Bilag 1 - Tinglyst areal fra bassin til Egeris Å.**

Notat : Jonas Knudsen, [jk@midtconsult.dk](mailto:jk@midtconsult.dk), +45 2949 5327  
Jens Bundgaard, [jb@midtconsult.dk](mailto:jb@midtconsult.dk), +45 21484234





21-10-00100

21-06-00156

6am  
6ae  
6ad  
7l  
6u  
6v  
6g  
6s  
6r  
6ab  
6ac  
6ao  
6a  
6a

41b  
6a

6av

Bassin areal

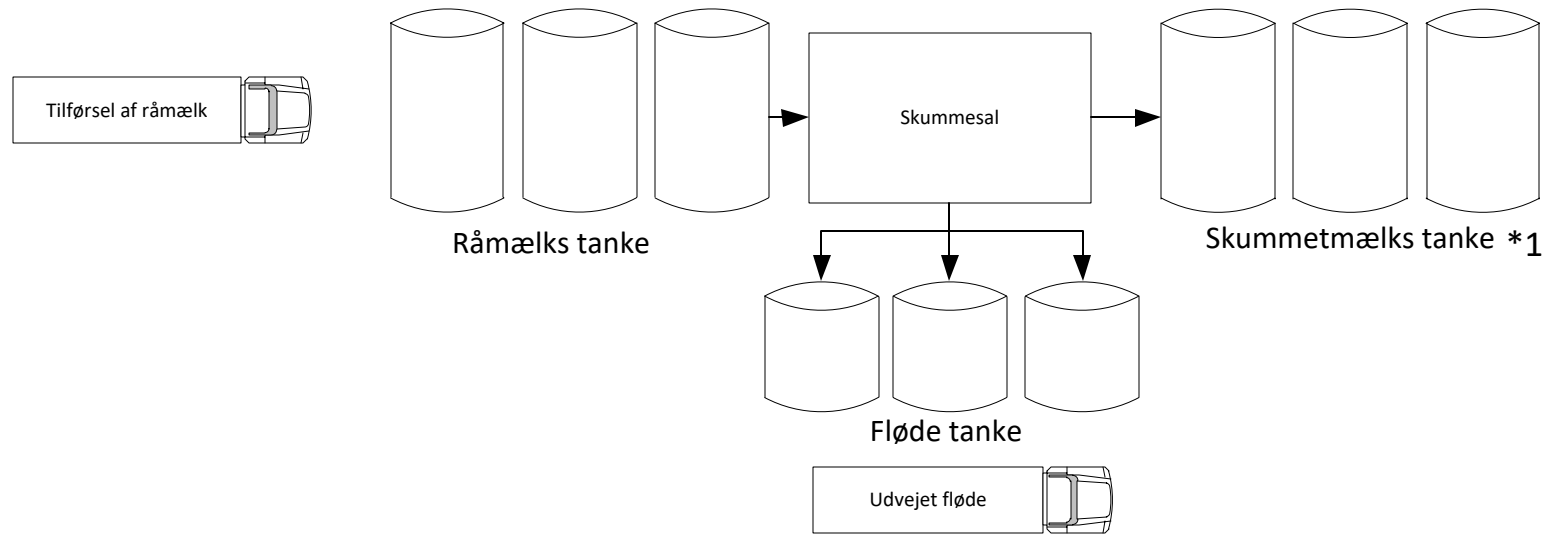
Føring fra Bassin til Egeris Å

Ikke anvendt føring til Egeris Å

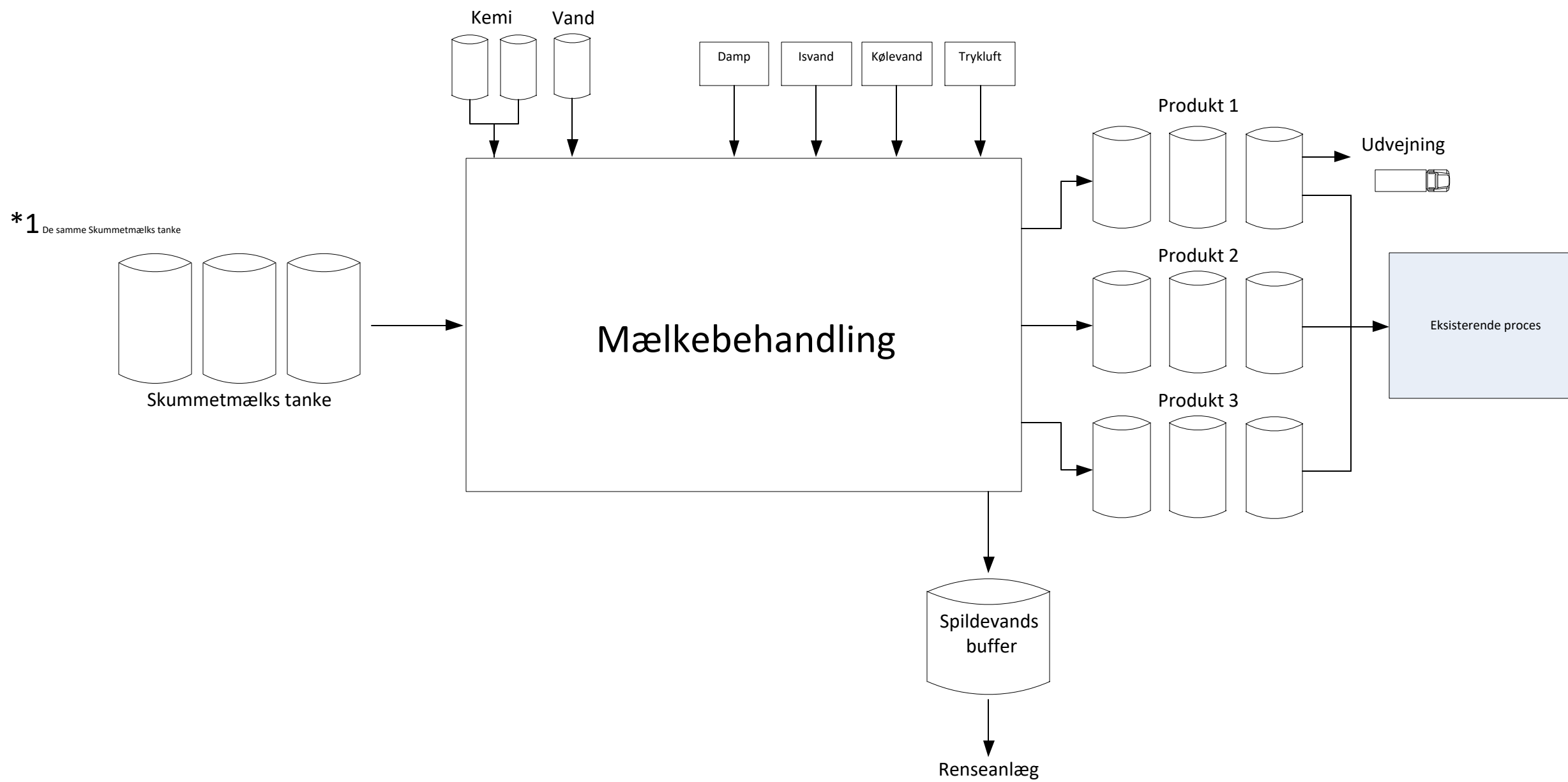
Tinglyst areal fra bassin til Egeris Å.		Bilag 1	
EMNE		SKITSE NR.	
-	01.11.17	14826	
MÅL	DATO	TEGN AF	SAG NR.
midtconsult rådgivende ingeniører		Viborgvej 1, DK-7400 Herning Søren Frichs Vej 34 A, DK-8230 Åbyhøj	Telefon +459722 1133 www.midtconsult.dk



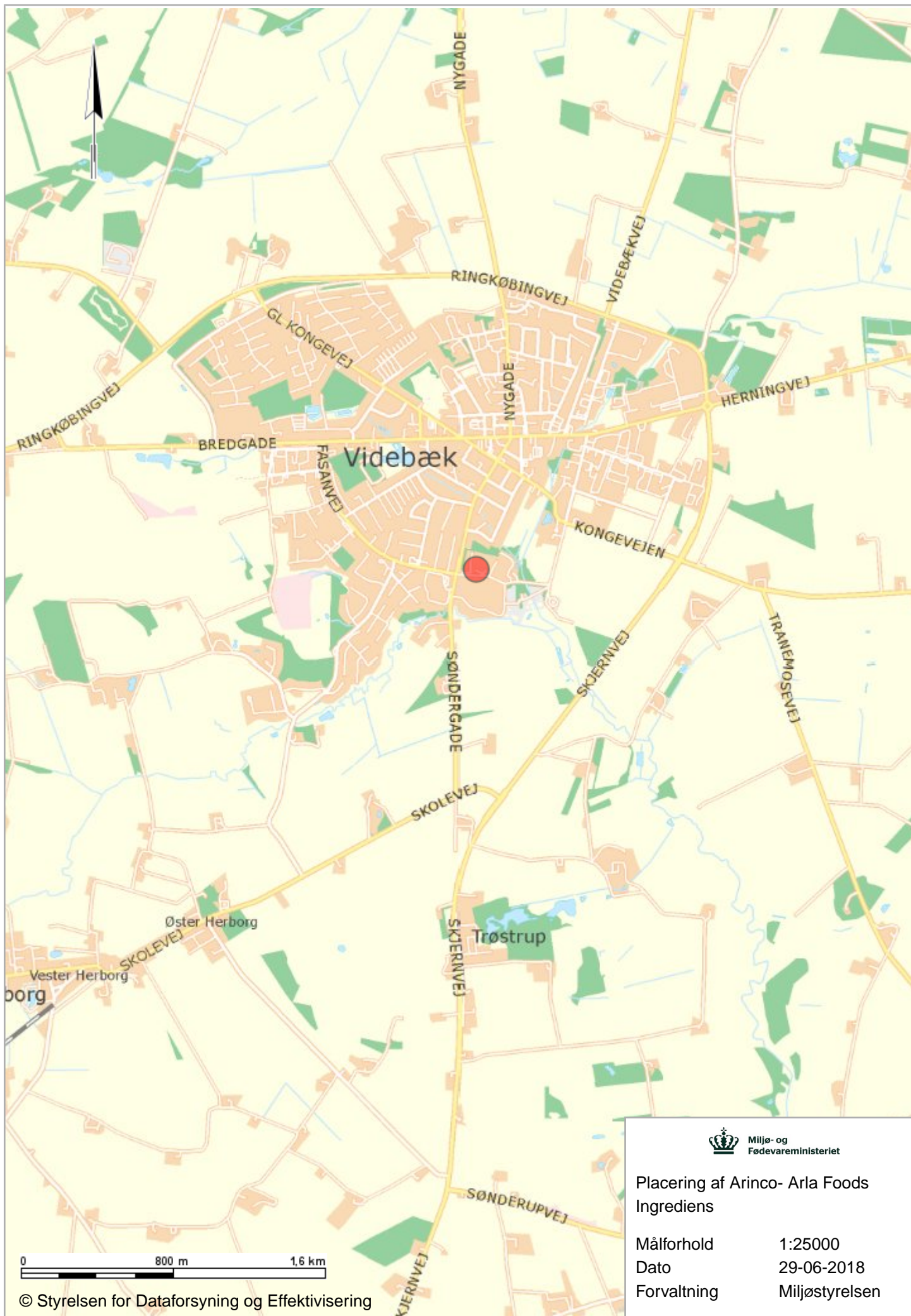
# Indvejningsprocessen



# Mælkebehandling



## **Bilag B. Kort over virksomhedens beliggenhed i 1:25.000**



Miljø- og  
Fødevarerministeriet

Placering af Arinco- Arla Foods  
Ingrediens

Målforhold 1:25000

Dato 29-06-2018

Forvaltning Miljøstyrelsen

0 800 m 1,6 km

© Styrelsen for Dataforsyning og Effektivisering

## **Bilag C. Virksomhedens omgivelser**








### Herborg Bæk og Egeris Mølleå

Målforhold	1:4500
Dato	13-06-2018
Forvaltning	Miljøstyrelsen
Afdeling	Virksomheder

### Signaturforklaring

	Ortofoto forår 2017
	Åbne vandløb
	Rørlagte vandløb

## Bilag D. Lovgrundlag – Referenceliste

### Love

*Miljøbeskyttelsesloven (MBL):*

Lovbekendtgørelse nr. 966 af 23. juni 2017 om miljøbeskyttelse.

*Planloven (PL):*

Lovbekendtgørelse nr. 287 af 16. april 2018 om planlægning.

*Miljøvurderingsloven (MVL):*

Lovbekendtgørelse nr. 448 af 10. maj 2017 om miljøvurdering af planer og programmer og af konkrete projekter (VVM).

### Bekendtgørelser

*Godkendelsesbekendtgørelsen (GBK):*

Bekendtgørelse om godkendelse af listevirksomhed nr. 1458 af 12. december 2017.

*Miljøvurderingsbekendtgørelsen:*

Bekendtgørelse om samordning af miljøvurderinger og digital selvbetjening m.v. for planer, programmer og konkrete projekter omfattet af lov om miljøvurdering af planer og programmer og af konkrete projekter (VVM). Bekendtgørelse nr. 1470 af 12/12/2017.

*Risikobekendtgørelsen (RK):*

Bekendtgørelse om kontrol med risikoen for større uheld med farlige stoffer, nr. 372 af 25. april 2016.

*Miljøtilsynsbekendtgørelsen:*

Bekendtgørelse om miljøtilsyn, nr. 1476 af 12. december 2017.

*Akkrediteringsbekendtgørelsen:*

Bekendtgørelse om kvalitetskrav til miljømålinger nr. 1146 af 24. oktober 2017.

*MCP-bekendtgørelse:*

Bekendtgørelse om miljøkrav for mellemstore fyringsanlæg nr. 1478 af 12. december 2017.

*Gasmotorbekendtgørelsen:*

Bekendtgørelse om begrænsning af emission af nitrogenoxider og carbonmonoxid fra motorer og gasturbiner nr. 1473 af 12. december 2017.

*Spildevandsbekendtgørelsen:*

Bekendtgørelse om spildevandstilladelser m.v. efter miljøbeskyttelseslovens kapitel 3 og 4, nr. 1469 af 12. december 2017.

*Habitatbekendtgørelsen:*

Bekendtgørelse om udpegning og administration af internationale naturbeskyttelsesområder samt beskyttelse af visse arter, nr. 926 af 27. juni 2016 med senere ændringer.

*Maskinværkstedsbekendtgørelsen:*

Bekendtgørelse om virksomheder, der forarbejder emner af jern, stål eller andre metaller nr. 1477 af 12. december 2017.

*Bekendtgørelse om visse forurenende stoffer*

Bekendtgørelse om krav til udledning af visse forurenende stoffer til vandløb, søer overgangsvande, kystvande og havområder, nr. 1433 af 21. november 2017.

### Vejledninger fra Miljøstyrelsen

*Miljøgodkendelsesvejledningen:*

<http://miljogodkendelsesvejledningen.dk/>

#### *Luftvejledningen:*

Vejledning nr. 12415 af 1. januar 2001, om begrænsning af luftforurening fra virksomheder

#### *Støjvejledningen:*

Nr. 5/1984, 1996 om ekstern støj fra virksomheder

(<http://www2.mst.dk/Udgiv/publikationer/1984/87-503-5287-4/pdf/87-503-5287-4.pdf>)

#### *Supplement til støjvejledningen:*

Vejledning nr. 14003 af 1. juni 1996 om supplement til vejledning om ekstern støj fra virksomheder.

Vejledning nr.11058 af 1. januar 1999 om spildevandstilladelser m.v. efter miljøbeskyttelseslovens kapitel 3 og 4.

Vejledning nr. 60283 af 31. oktober 1993 om beregning af ekstern støj fra virksomheder.

Vejledning nr. 60254 af 1. november 1984 om måling af ekstern støj fra virksomheder.

Vejledning nr. 9580 af 20. oktober 2004 om klassificering m.v. af kemiske stoffer og produkter.

Håndbog om miljø og planlægning - december 2008:

(<http://naturstyrelsen.dk/publikationer/2008/dec/haandbog-om-miljoe-og-planlaegning>)

Nr. 4/1985, Vejledning om begrænsning af lugtgener fra virksomheder

(<http://mst.dk/media/mst/Attachments/Lugtvejledningen.pdf>)

#### **Orienteringer, miljøprojekter og arbejdsrapporter fra Miljøstyrelsen**

Orientering nr. 6/2008 om forebyggelse af jord -og grundvandsforurening på industrivirksomheder (<http://www2.mst.dk/udgiv/publikationer/2008/978-87-7052-899-3/pdf/978-87-7052-900-6.pdf> )

Orientering nr. 2/2006 om referencer til BAT ved vurdering af miljøgodkendelser (<http://www2.mst.dk/Udgiv/publikationer/2006/87-7614-904-8/pdf/87-7614-905-6.pdf> )

#### **BREF-noter**

Se oversigt på: <http://mst.dk/erhverv/industri/bat-bref/liste-over-alle-bref/>

#### **Andet materiale**

Dansk Ingeniørforenings norm for tæthed af afløbssystemer i jord, DS 455, 1985 (rettet 2012 udgave)

Forordning 1272/2008: Europa-Parlamentets og Rådets forordning (EF) nr.

1272/2008 af 16. december 2008 om klassificering, mærkning og emballering af stoffer og blandinger artikel 3