

Miljøgodkendelse

MM Composite A/S

Dato: 28. Juli 2021



Middelfart
KOMMUNE

Virksomhedens navn:	MM Composite A/S
Virksomhedens adresse:	Industrivænget 2B, 5580 Nørre Aaby
Matrikel nr.:	8fx, Nr. Aaby By, Nr. Aaby
Virksomhedens ejer:	SP Group A/S
CVR nr.:	33381719
P-nr.:	1016 545 534
Dato:	28. juli 2021
Kontaktperson:	Pernille Pedersen Tlf.: 28 11 94 59 plp@mmcomposite.dk
Sagsnummer:	2021-006190
Sagsbehandler:	Christian H. Sørensen
Kopi er sendt til:	Danmarks Naturfredningsforening, middelfart@dn.dk Friluftsrådet, fynnord@friluftsradet.dk NOAH, noah@noah.dk Sundhedsstyrelsen, sesyd@sst.dk Dansk ornitologisk Forening, natur@dof.dk



Middelfart
KOMMUNE

**Natur- og
Miljøafdelingen**
Middelfart Kommune
Nytov 9
5500 Middelfart
www.middelfart.dk

Telefon 8888 5500
Fax 8888 5501

Dato: 28-07-2021

Sagsnr.: 2021-006190

Miljøgodkendelse efter Miljøbeskyttelseslovens kapitel 5

Godkendelsen omfatter:

Fremstilling af farvekamre til trykkerimaskine industrien i tør kulfiber/flydende epoxy samt i kulfiberarmeret/epoxy som en pre-preg.

Godkendelsen er givet på de vilkår, der er angivet under "Afgørelse".

Miljøgodkendelsen meddeles efter Miljøbeskyttelseslovens § 33 stk. 1

Godkendt:

.....

Christian H. Sørensen
Biolog, Cand. Scient.

.....

Irene Christens
Miljøsagsbehandler

Annonceret den 28-07-2021

Klagefristen udløber den 25-08-2021

Søgsmålsfristen udløber den 28-01-2022

Kort resumé

MM Composite A/S indsendte i 2021 ansøgning om miljøgodkendelse. Virksomheden er omfattet af bekendtgørelse om godkendelse af listevirksomhed og er opført i bilag 2 under listepunkt D 207.

MM Composite producerer hovedsageligt komponenter til vindmølleindustrien i glasfiberarmeret epoxy. Produktionen består af fremstilling af rodsegmenter, for- og bagkantskaller samt små mængder winglets.

Virksomheden ansøger om miljøgodkendelse, da der på virksomheden indrettes en ny proceslinje til produktion af farvekamre til trykkerimaskineindustrien i tør kulfiber/flydende epoxy samt i kulfiberarmeret/epoxy som en pre-preg. Virksomheden er allerede miljøgodkendt til at foretage lignende produktion, hvorfor der er tale om et tillæg til den eksisterende miljøgodkendelse.

Virksomhedens ansøgning samt en række supplerende oplysninger ligger til grund for vurdering og begrundelse for godkendelsen.

Miljøgodkendelsen meddeles som et tillæg til virksomhedens miljøgodkendelse af 13. februar 2014.

Indhold

Kort resumé.....	4
Indhold.....	5
Middelfart Kommunes afgørelse.....	6
Miljøteknisk redegørelse og vurderinger	9
1. Virksomhedens art	9
2. Etablering.....	9
3. Beliggenhed	9
4. Indretning, drift og produktion	11
5. Forurening og forureningsbegrænsende foranstaltninger.....	14
6. Oplysninger om driftsforstyrrelser og uheld	19
7. Bedst tilgængelige teknik	19
8. Ophør af virksomheden.....	20
9. Høringer og Indsigelser.....	20
10. Konklusion	20
Klagevejledning.....	21
Civilt søgsmål	21
Bilag 1 Beliggenhed	22
Bilag 2 Planmæssige forhold	23
Bilag 3 Grundvand	25
Bilag 4 Spildevand.....	26
Bilag 5 Beskyttet natur	27
Bilag 6 Indretning og drift.....	28
Bilag 7 Placering af afkast	29
Bilag 8 Placering og opbevaring af affald	30
Bilag 9 Liste over sagens akter.....	31
Bilag 10 Referencer.....	32

Middelfart Kommunes afgørelse

Middelfart Kommune meddeler den 28-07-2021 miljøgodkendelse til udvidelse og drift af MM Composite A/S. Godkendelsen meddeles efter § 33 stk. 1 i miljøbeskyttelseslovens.

Miljøgodkendelsen skal være udnyttet senest 2 år efter datoen, hvor den er meddelt. Ellers bortfalder den.

Afgørelsen kan, inden 4 uger fra den er meddelt, påklages til Miljø- og Fødevareklagenævnet. Hvis afgørelsen påklages, kan klagemyndigheden beslutte at ændre vilkårene i godkendelsen eller helt at ophæve den. Hvis godkendelsen udnyttes inden klagefristen udløb – og inden en eventuel klage er afgjort af klagemyndigheden – er det på virksomhedens ansvar.

Vilkårene er fastsat på baggrund af oplysningerne i ansøgningsmaterialet samt vurdering og begrundelser. Begrundelse og vurdering for de enkelte vilkår fremgår af vurderingsafsnittet.

Vilkår mærket med *, er justeret i forhold til Miljøstyrelsens standardvilkår for branchen. Vilkår mærket med **, supplerer Miljøstyrelsens standardvilkår for branchen.

Natur- og Miljøafdelingen godkender hermed det ansøgte på nedenstående vilkår:

Generelle forhold

1. Et eksemplar af godkendelsen skal til enhver tid være tilgængeligt på virksomheden for de personer, der har ansvaret for virksomhedens indretning og drift. Dvs. driftspersonalet skal være orienteret om godkendelsens indhold.**
2. Virksomhedens bygninger eller drift må som udgangspunkt ikke udvides eller ændres på en måde, der indebærer forøget eller anden forurening, før dette er godkendt.**

Indretning og drift

3. Vakuumbestøvning skal foregå som en lukket proces. Ved en "lukket proces" forstås en proces, som foregår i en tæt indeslutning, hvis volumen er fyldt op med processens ingredienser (materialer og kemikalier), således at der ikke forekommer et frit luftvolumen, hvortil der kan afgives gasser.*

Luftforurening

4. Afkast fra støvfrembringende processer skal være forsynet med filter, der sikrer, at en emissionsgrænseværdi for totalt støv på 10 mg/normal m³ er overholdt.
5. Afkast fra rumventilation og arbejdssteder, der ikke er omfattet af konkrete vilkår om afkasthøjde, skal være opadrettet og ført mindst 1 meter over tagryg på det tag, hvor afkastet er placeret.

Lugt

6. Virksomheden må ikke give anledning til væsentlige lugtgener uden for virksomhedens areal. Hvis der konstateres lugtgener i omgivelserne kan Middelfart Kommune kræve,

at der træffes nødvendige foranstaltninger for at eliminere eller reducere lugtgenerne.**

Beskyttelse af jord, grundvand og overfladevand

7. Flydende råvarer og hjælpestoffer, der ved spild kan medføre forurening af jord og grundvand skal opbevares i egnede, tætte og lukkede beholdere, der er mærket, så det tydeligt fremgår, hvad beholderen indeholder.
8. Spild af kemikalier og flydende farlige råvarer skal straks opsamles. Dog ikke hvis spild sker i tæt spildbakke eller grube. Der skal til enhver tid forefindes opsugningsmateriale på virksamheden. Alt opsamlet spild af kemikalier og flydende farlige råvarer inklusiv brugt opsugningsmateriale skal opbevares og bortskaffes som farligt affald.*
9. Farligt affald som f.eks. kemikalierester skal opbevares under overdækning i form af tag, presenning eller lignende og beskyttet mod vejrlig på en tæt belægning. Oplagspladsen skal være indrettet således, at spild kan holdes inden for et afgrænset område og uden mulighed for afløb til jord, grundvand, overfladevand eller kloak. Området skal kunne rumme indholdet af den største beholder, der opbevares.*

Affald

10. Farligt affald skal opbevares i egnede, tætte og lukkede beholdere, der er mærket, så det tydeligt fremgår, hvad beholderen indeholder.
11. Støvende affald skal opbevares i tætte lukkede emballager eller på anden måde sikres mod støvflugt. Filterstøv skal tilsvarende opsamles og opbevares på virksamheden i tætte, lukkede beholdere, containere, big-bags eller lignende og mærket med indhold.

Egenkontrol

12. Filtre skal drives, serviceres og vedligeholdes efter filterleverandørens anvisninger, så normal renseseffektivitet er opretholdt løbende. Eftersyn skal dog ske mindst 1 gang om året. Driftsinstruks for filtret skal være tilgængelig i umiddelbar nærhed af filtret.*
13. Virksamheden skal løbende og mindst en gang årligt foretage visuel kontrol for utætheder, revnedannelser og vedligeholdelsesstand af befæstede arealer og tætte belægninger. Utætheder skal udbedres, så hurtigt som muligt efter at de er konstateret.*

Driftsjournal

14. Der skal føres en driftsjournal med angivelse af:

Årligt forbrug af råvarer opdelt på typer af:

- Resin og gelcoat
- Formklargøringsmidler
- Rensevæsker, der er baseret på organiske opløsningsmidler
- Dato for og resultat af eftersyn på filtre
- Dato for og resultat af kontrollen af befæstede arealer og tætte belægninger samt eventuelle foretagne udbedringer.

Driftsjournalen skal opbevares på virksomheden i mindst 5 år og skal være tilgængelig for tilsynsmyndigheden.

Driftsforstyrrelser og uheld

15. Virksomheden har underretningspligt dvs. virksomheden har pligt til at underrette tilsynsmyndigheden¹, hvis driftsforstyrrelser eller uheld medfører forurening eller fare for forurening.**
16. En skriftlig redegørelse for hændelsen skal være tilsynsmyndigheden i hænde senest 14 dage efter, at den er sket. Det skal fremgå af redegørelsen, hvilke tiltag der vil blive iværksat for at hindre lignende driftsforstyrrelser eller uheld i fremtiden.**

Ophør af driften

17. Virksomheden skal ved ophør af drift, træffe de nødvendige foranstaltninger for at undgå forureningsfare og for at bringe stedet tilbage i tilfredsstillende tilstand. Foranstaltningerne skal drøftes med og accepteres af Middelfart Kommune.**

Retsbeskyttelse

Efter Miljøbeskyttelsesloven er denne godkendelse omfattet af en 8-års beskyttelsesperiode for miljøbetingede indgreb i virksomhedens drift i form af forbud eller påbud. Undtagelser herfra er angivet i lovens § 41a, stk. 2.

Virksomhedens egenkontrol er også undtaget fra retsbeskyttelsesperioden, idet Miljøbeskyttelseslovens § 72, stk. 2 giver tilsynsmyndigheden mulighed for løbende at revidere denne.

Retsbeskyttelsesperioden regnes fra datoen for denne godkendelse. Påklages godkendelsen, regnes perioden fra den dato, hvor Miljøstyrelsen træffer afgørelse vedrørende klagen.

¹ Se Miljøbeskyttelseslovens § 71.

Miljøteknisk redegørelse og vurderinger

1. Virksomhedens art

Hoved- og biaktiviteter

Virksomheden har søgt godkendelse til at etablere en ny proceslinje til produktion af farvekamre til trykkerimaskine industrien i tør kulfiber/flydende epoxy samt i kulfiberarmeret/epoxy som en pre-preg. Proceslinjen er en udvidelse af den eksisterende virksomhed.

Virksomheden er omfattet af Miljøbeskyttelseslovens § 33 samt af godkendelsesbekendtgørelsen med listepunkt:

Hovedaktivitet:

D207:

Virksomheder, der fremstiller produkter ved sintring af flourplast, pressestøbning eller fiberarmering af hærdeplast med et forbrug af plastmateriale på mere end 100 kg pr. dag.

VVM

Aktiviteten er ikke omfattet af miljøvurderingslovens bilag 1 eller 2. Der skal derfor ikke træffes afgørelse efter miljøvurderingslovens bestemmelser.

2. Etablering

Virksomheden oplyser, at der i forbindelse med det ansøgte projekt, ikke skal foretage bygge- eller anlægsmæssige udvidelser ud over forhøjelse af et enkelt afkast. Dette kræver dog ikke en byggetilladelse.

3. Beliggenhed

Beliggenhed fremgår af bilag 1.

Kommuneplan

Ifølge Kommuneplan 2017-2029 for Middelfart Kommune er virksomheden beliggende i rammeområde E.05.01 (bilag 2) Området er udlagt til erhvervsområde med mulighed for indplacering af virksomheder i miljøklasse 1-6.

Lokalplan

Delområde E.05.01 er omfattet af lokalplan nr. 71 for et erhvervsområde mellem Industrivej og Søndergaardsvej i Nørre Aaby, 2003 (bilag 2). Området er udlagt til erhvervs- og industriformål, herunder levnedsmiddelindustri, større værkstedsvirksomhed, entreprenør- og oplagsvirksomhed, genbrugsplads samt engros- og forretningsvirksomhed.

Grundvand

Virksomhedens beliggenhed i forhold til drikkevandsinteresser og boringer fremgår af bilag 3.

Virksomheden ligger i et område med særlige drikkevandsinteresser, men ligger uden for indvindingsopland.

Spildevandsplan

Ifølge Spildevandsplan 2016 - 2020 for Middelfart Kommune er området fælleskloakeret (bilag 4). Spilde- og overfladevand ledes via den kommune spildevandsledning til Nørre Aaby rensningsanlæg.

Jordforurening

Den ejendom som virksomheden ligger på er ikke kortlagt efter jordforureningsloven, dog er ejendommen omfattet af kommunens områdeklassificering.

Beskyttet Natur

Nærmeste terrestriske Natura 2000-område er EF-habitatområde:

- nr. 95 Røjle Klint og Kasmose skov, som ligger ca. 9 km nordvest for virksomheden

Nærmeste marine Natura 2000-område er EF-habitatområde:

- 96 Lillebælt, ca. 2,8 km sydvest for virksomheden

Udpegningsgrundlaget for områderne fremgår af bilag 5.

I de tilstødende landbrugsarealer omkring industriområdet er der ikke registeret nogen bilag IV arter ligesom områderne ikke forventes at indeholde rødlistearter.

Registrering af § 3 beskyttet natur

På ejendommen, hvor virksomheden er beliggende, har Natur- og Miljøafdelingen ikke registreret nogen § 3 beskyttede naturtyper. Nærmeste § 3 beskyttede naturtyper ligger henholdsvis ca. 200 og 210 m sydvest for bygningen, hvor den nye proceslinje etableres. Naturtyperne består af to mindre søer.

NATUR- OG MILJØAFDELINGENS VURDERING

Ejendommen som virksomheden ligger på, er omfattet af en erhvervsrettet kommune- og lokalplanlægning. Lokalplanen fastsætter anvendelsen af området til erhvervs- og industriformål. Natur- og Miljøafdelingen vurderer, at den ansøgte udvidelse kan foretages inden for de gældende planmæssige rammer. MM Composite A/S vurderes at ligge i miljøklasse 4.

Da virksomheden ligger i et område med særlige drikkevandsinteresser (OSD), skal der være ekstra fokus på grundvandsbeskyttelsen i området og i miljøgodkendelsen. Natur- og Miljøafdelingen vurderer dog ikke, at virksomheden eller de ansøgte aktiviteter, vil udgøre en risiko for forurening af jord, grundvand eller overfladevand. Vurderingen baserer sig på, at virksomheden ikke anvender og håndterer væsentlige mængder af miljømæssige

problematiske kemikalier eller stoffer i produktionen. Derudover foregår alle aktiviteter indendørs på tætte betonbelægninger uden mulighed for afstrømning til jord, grundvand eller overfladevand.

Ifølge § 7 i habitatbekendtgørelsen skal der, forud for en afgørelse om miljøgodkendelse, foretages en vurdering af, om aktiviteten kan påvirke et Natura 2000-område væsentligt. Det er Natur- og Miljøafdelingens vurdering, at udvidelsen af virksomheden med en ny proceslinje til produktion af farvekamre, som følge af forureningstype og afstandsforhold ikke i sig selv eller som kumulativt bidrag i forbindelse med andre planer eller projekter, vil påvirke internationale naturbeskyttelsesområder. Natur- og Miljøafdelingen vurderer yderligere, at det ansøgte projekt ikke vil påvirke § 3 beskyttede naturtyper, da virksomheden hverken udleder spildevand eller overfladevand direkte til recipient. Derudover foregår der ikke aktiviteter på virksomheden, som potentielt kan deponere næringsstoffer i eller omkring beskyttede naturtyper.

Natur- og Miljøafdelingen vurderer, at den nye proceslinje kan drives med den beskrevne lokalisering.

4. Indretning, drift og produktion

Indretning

Den nye proceslinje til produktion af farvekamre etableres i en eksisterende bygning på Industrivej 2B. Bygningen har et areal på ca. 850 m², dog vil det kun være en mindre del som anvendes til den nye proceslinje.

Virksomhedens indretning fremgår af bilag 6, 7 og 8 med placering af:

- Bygningens placering, hvor den nye proceslinje etableres på bilag 6.
- Placering af afkast på bilag 7
- Oplag af affald på bilag 8.

Drift

Virksomheden kører i døgndrift alle ugens 7 dage.

Til- og frakørsel sker via Industrivænget, som har forbindelse til Margaardvej og Rønnevej via Industrivej. Til- og frakørsler i forbindelse med den nye proceslinje består af leveringer af varer samt afhentning af færdigvarer. Virksomheden vurderer, at der i forbindelse med den nye proceslinje samlet set vil forekomme en stigning i til- og frakørsler til virksomheden på omkring 2-4 lastbiler om måneden. Kørslerne er oplyst til kun at forekomme i dagstimerne i tidsrummet mellem kl. 07.00 – 15.00.

Produktionsforhold

Virksomheden planlægger, at have en produktionskapacitet på trykfarvekamre på mellem 500-600 emner om året.

I forbindelse med den nye linje, produceres der følgende enheder på følgende måde:

Kammertype D4P og D5P (lukket proces)

- Oplæg af epoxy pre-preg i stålform
- Oplæg af tør kulfiber i stålform
- Indpakning under vakuum i tæt plastfolie
- Infusion af flydende epoxy
- Afhærdning under varme
- De to støbte dele limes sammen (D4P og D5P) sammen med 2K PU lim

CFR profil (lukket proces)

- Oplæg af tør kulfiber i stålform
- Indpakning under vakuum i tæt plastfolie
- Infusion af flydende epoxy
- Afhærdning under varme

Kammertype D3P-del 1

- Oplæg af epoxy pre-preg i stålform
- Indpakning under vakuum i tæt plastfolie
- Afhærdning under varme

Kammertype D3P-del 2 (lukket proces)

- Oplæg af Del 1 samt tørt kulfiber i stålform
- Bund og låg lukkes vakuum tæt
- Vakuum infusion af flydende epoxy
- Afhærdning under varme
-

Virksomheden har beskrevet de enkelte aktiviteter og processer, som fremgår nedenfor:

Proces step	Materialer	Luftforurening	Affald
Klargøring a forme	Forskellige rengørings-, poler-, og slipmidler	Der anvendes meget små mængder	Brugte klude med rengørings-, poler- og slipmidler
Skæring af kulfiber	Kulfiber	Ingen	Afskær fra kulfiber
Pakning af form	Folie, haner, slanger, tackey tape, oplægning af kulfiber og evt. pre-preg	Ingen	
Vakuum infusion	Epoxy	Lukket system	Hærdet rester af ubrugt epoxy
Afhærdning		Lukket system	
Afformning			Materialer brugt under pakning (folie, haner, slanger, tackey tape m.m.)

Bearbejdning		Støv	Afskær fra kompositemner og støv
Limning	Lim		Hærdet rester af ubrugt lim

Forbrug af råvarer og hjælpestoffer

Virksomhedens væsentlige årlige forbrug af råvarer og hjælpestoffer fremgår af nedenstående tabel.

Råvarer og hjælpestoffer	Forbrug
Slipmidler: <ul style="list-style-type: none"> - Chemlease 75 EZ - Chemlease 15 Sealer EZ - Easy-lease release agent - Ganudan watershield 	5-10 l.
Polermidler: <ul style="list-style-type: none"> - Profile 300 rapid cut compound - Profile selec liquid compund - Profile 500 light cut liquid compound - Profile finish liquid compound 	1-5 l.
Rengøring: <ul style="list-style-type: none"> - Granudan surface cleaner - WaterClean 	1-5 l.
Lim: <ul style="list-style-type: none"> - SikaPower 4720 (240 mLx100) - Super 77 spray adhesive - ProFect 41150 (base) - ProFect 91102 (hærder) 	2.400 ml. Minimal mængde - spray 300-400 kg
Epoxy: <ul style="list-style-type: none"> - EPOTEC YD 535 SP (baase) - EPOTEC TH 8257 SP (hærder) 	500 – 600 kg
Kulfiber	2.000 – 2.500 m ²
Epoxy pre-preg	500 – 1.000 m ²

NATUR- OG MILJØAFDELINGENS VURDERING

Natur- og Miljøafdelingen vurderer, at de ekstra til- og frakørsler til virksomheden i forbindelse med den nye produktionslinje og produktionskapacitet, ikke vil medføre væsentlige gener for omgivelserne. Vurderingen baserer sig på, at til- og frakørslerne til virksomheden primært foregår igennem et lokalplanlagt erhvervsområde til miljøtung industri og at infrastrukturen er lavet med henblik på at kunne håndtere netop denne type af trafik. Vurderingen baserer sig desuden på det begrænsede antal til- og frakørsler der forekommer i forbindelse med

udvidelsen af virksomheden samt det forhold, at disse udelukkende forekommer i dagstimerne.

I ansøgningen oplyser virksomheden, at der udelukkende forekommer lukkede processer i forbindelse med den nye linje. Ved en "lukket proces" forstås en proces, som foregår i en tæt indeslutning, hvis volumen er fyldt op med processens ingredienser (materialer og kemikalier), således at der ikke forekommer et frit luftvolumen, hvortil der kan afgives gasser. På denne baggrund fastsættes det som vilkår, at samtlige af de ansøgte processer skal foregå som en lukket proces. Hvis der på et senere tidspunkt ønskes udført en proces, som ikke er lukket, skal der ansøges om godkendelse hertil sådan, at der kan foretages en særskilt vurdering af processens forurenende karakter af det eksterne miljø.

Natur- og Miljøafdelingen vurderer, at de ansøgte processer inden for fremstilling af trykfarvekamre kan udføres som beskrevet. Der henvises til vurderingerne på miljøpåvirkningerne i de følgende afsnit.

5. Forurening og forureningsbegrænsende foranstaltninger

Luftforurening

Virksomheden oplyser, at alle de ansøgte vakuum støbeprocesser foregår som lukkede processer. Der udledes derfor ingen procesluft fra støbeprocessen.

I forbindelse med efterbehandlingen af emner, foretages der støvfrembringende processer i form af tørskæring. Skæreanlægget er et nyt anlæg som placeres i samme rum som støbeprocessen. Anlægget består af et skærebord med en mindre rundsav og med et etableret sug i bordet. Procesluften herfra ledes via cyklonfilter til afkast.

NATUR- OG MILJØAFDELINGENS VURDERING

Da der ikke udledes procesluft i forbindelse med de ansøgte vakuum støbeprocesser, fastsættes der ikke vilkår til denne del.

Virksomheden har oplyst, at der foretages skæring af de færdige emner. Procesluft fra skæreprocessen ledes til et cyklonfilter, som renses luften inden denne udledes igennem afkast. Virksomheden har sammen med ansøgningen om miljøgodkendelse fremsendt datablad på cyklonfiltret. I overensstemmelse med Miljøstyrelsens standardvilkår fastsættes der vilkår om, at afkast fra støvfrembringende processer skal være forsynet med filter, der sikrer, at en emissionsgrænseværdi for totalt støv på 10 mg/Nm³ er overholdt.

Ud fra det fremsendte datablad på filtret samt anlæggets beskrivelse og begrænsede kapacitet er det Natur- og Miljøafdelingens vurdering, at virksomheden uden problemer kan overholde emissionsgrænseværdien. Afkastet fra processen er ført 1 meter over tag.

Der fastsættes yderligere krav om, at afkast fra rumventilation og arbejdssteder, der ikke er omfattet af konkrete vilkår om afksthøjde, skal være opadrettet og ført mindst 1 meter over tagryg på det tag, hvor afkastet er placeret. Afkast fra rumventilation (afkast 3), er ført 1 meter over tag og opfylder dermed vilkåret.

Derudover fastsættes der vilkår om, at virksomheden ikke må give anledning til lugtgener uden for virksomhedens område, som efter tilsynsmyndighedens vurdering er væsentlige.

Støj

Listepunktet D 207 er ikke stjernemærket og der er ikke vedlagt støjberegninger til ansøgningsmaterialet.

Der er følgende væsentlige kilder til støj i forbindelse med den ansøgte produktionslinje:

- Ventilatorer fra afkast.
- Cyklonfiltret.
- Til- og frakørsel.

NATUR- OG MILJØAFDELINGENS VURDERING

Virksomheden ligger i et lokalplanlagt erhvervsområde omfattet af lokalplan nr. 71 for et erhvervsområde mellem Industrivej og Søndergaardsvej i Nørre Aaby.

Mod nord og vest

Erhvervsområdet grænser mod nord og vest op til det åbne land. I det åbne land ligger der enkelte fritliggende boligbebyggelser. Til boliger i det åbne land skal der fastsættes støjgrænser svarende til de vejledende støjgrænser for områdetype 3 (blandet bolig- og erhvervsområde) i Miljøstyrelsens vejledning og ekstern støj fra virksomheder, 1985. Det vurderes, at støjgrænserne skal overholdes ved boligen eller på udendørs opholdsarealer i op til 15 meters afstand fra boligen, jf. Orientering nr. 43 fra Miljøstyrelsens Referencelaboratorium for støjmålinger 31. december 2010. Hvor skelgrænsen er nærmere end 15 meter fra boligen, skal støjgrænsen overholdes i skel.

Mod øst og syd

Øst og syd for lokalplan nr. 71 ligger der både lokalplanlagte og kommuneplanlagte boligområder, herunder lokalplanområde nr. 68 og lokalplanområde nr. 176 samt kommuneplanramme B.05.04. Den faktiske anvendelse vurderes at være boligområde med åben/lav boligbebyggelse. MM Composite grænser dog ikke direkte op til disse boligområder, da der ligger virksomheder imellem. Der er ca. 200 m til boligområdet mod syd og 350 m til boligområderne mod øst.

Samlet vurdering

Nærmeste bolig ligger ca. 200 m syd for virksomheden. Da boligen ligger i et lokalplanlagt boligområde, skal der overholdes en grænseværdi for støj til boligen svarende til Miljøstyrelsens områdetype 5. Det betyder, at der til boligen skal overholdes en støjgrænseværdi på 45, 40 og 35 dB(A) i henholdsvis dags-, aften-, og nattetimerne. Da anlæggene på virksomheden også kan være i drift i nattetimerne skal der ydermere overholdes en maksimalværdi for støjniveauet i nattetimerne på 50 dB(A).

Natur- og Miljøafdelingen vurderer, at virksomheden kan overholde de ovenfor stillede grænseværdier for støj. Vurderingen baserer sig på afstandsforholdene til nærmeste nabo samt det forhold, at de ansøgte støjkloder kun i meget begrænset omfang vurderes til at

bidrage til den samlede støj fra virksomheden. Middelfart Kommune har ikke modtaget klager over støj fra virksomheden.

Da der allerede er fastsat støjgrænser til de forskellige områder i virksomhedens miljøgodkendelse fra februar 2014 og da disse er gældende for den samlede virksomhed, fastsættes der ikke vilkår til støj i denne miljøgodkendelse.

Beskyttelse af jord, grundvand og overfladevand

Virksomheden har i ansøgningen oplyst, at den nye proceslinje placeres på et industrielt betongulv uden afløb, som er tæt over for eventuelle spild.

Virksomhedens enkelte processer og aktiviteter er beskrevet under afsnittet "produktionsforhold".

NATUR- OG MILJØAFDELINGENS VURDERING

Da virksomheden ligger i et område med særlige drikkevandsinteresser, skal der i miljøgodkendelsen være ekstra fokus på beskyttelsen af jord, grundvand og overfladevand.

Sammen med ansøgningen om miljøgodkendelse, har virksomheden fremsendt sikkerhedsdatablade på samtlige af de råvarer / kemikalier som anvendes i den nye proceslinje. Af databladene kan det ses, at flere af de produkter der anvendes, er klassificerede som værende giftige for vandlevende organismer som kan have uønskede og langvarige virkninger i vandmiljøet. Natur- og Miljøafdelingen vurderer dog ikke, at der vil være risiko for spild til jord, grundvand eller overfladevand med den beskrevne placering af arbejdsstationer og proceslinje. Vurderingen baserer sig på, at aktiviteterne foregår på et tæt industrigulv i beton uden mulighed for spild til afløb eller til jord. Der fastsættes dog vilkår om, at såfremt der sker spild af f.eks. kemikalier eller farlige flydende råvarer, skal dette straks opsamles med mindre spildet sker i en tæt spildbakke eller grube. Der skal til enhver tid forefindes opslugningsmateriale på virksomheden, så det er muligt at opsamle eventuelle spild. Alt opsamlet spild af kemikalier eller farlige flydende råvarer inklusiv brugt opslugningsmateriale skal opbevares og bortskaffes som farligt affald.

I overensstemmelse med standardvilkårene fastsættes der vilkår om, at flydende råvarer og hjælpestoffer, der ved spild kan medføre risiko for forurening af jord og grundvand, skal opbevares i tætte lukkede beholdere, der er mærket, så det det tydeligt fremgår, hvad beholderen indeholder.

Derudover fastsættes der vilkår om, at farligt affald som f.eks. kemikalierester skal opbevares under overdækning i form af tag, presenning eller lignende og beskyttet mod vejrlig på en tæt belægning. Oplagspladsen skal være indrettet således, at spild kan holdes inden for et afgrænset område og uden mulighed for afløb til jord, grundvand, overfladevand eller kloak. Området skal kunne rumme indholdet af den største beholder, der opbevares.

Da der ikke etableres tanke i forbindelse med den nye produktionslinje, fastsættes der ikke vilkår herom.

Affald

Virksomheden har i ansøgningen oplyst, at der i forbindelse med den nye produktionslinje generes følgende affaldsfraktioner:

Affaldstype	Mængde [kg/år]	Farligt/ ikke farligt	Opbevaring
Hærdet epoxy	250-300	IF	Udendørs hærder-skab og derefter i container med brandbart affald
Hærdet lim	250-300	IF	Udendørs hærder-skab og derefter i container med brandbart affald
Afskær fra kulfiber og pre-preg	6-8	IF	Container med brandbart affald
Afskær fra kompositemner (kulfiber/epoxy/lim/pre-preg)	500-600	IF	Udendørs container til deponi
Støv fra renskæring af kompositemner	50	IF	Suges væk og opsamles i en "støvsuger" uden for bygningen
Brugte klude (rengøring, slip- og polermiddel)	3-4 poser af 50l.	F	Container med brandbart affald

NATUR- OG MILJØAFDELINGENS VURDERING

Natur- og Miljøafdelingen fastsætter i overensstemmelse med standardvilkårene krav om, at farligt affald skal opbevares i egnede, tætte og lukkede beholdere, der er mærket, så det tydeligt fremgår, hvad beholderen indeholder. MM Composite har oplyst, at den eneste farlige affaldsfraktion der genereres i forbindelse med det ansøgte, vil være i form af brugte klude anvendt til rengørings-, slip og polermidler. Natur- og Miljøafdelingen vurderer, at disse kan opbevares i poser som beskrevet, da det farlige affald ikke vil være i fri fase. Poserne skal dog mærkes med indhold. Virksomheden oplyser, at kludene bortskaffes via det brandbare affald. Natur- og Miljøafdelingen vurderer ikke, at dette er i overensstemmelse med standardvilkårene for beskyttelse af jord og grundvand da det her er beskrevet, at opsugningsmateriale, herunder brugte klude, skal bortskaffes som farligt affald.

Virksomheden har oplyst, at der genereres støvende affald i form af støv fra renskæring af kompositemner. I miljøgodkendelsen fastsættes der krav om, at støvende affald skal opbevares i tætte lukkede emballager eller på anden måde sikres mod støvflugt. Filterstøv skal tilsvarende opsamles og opbevares på virksomheden i tætte, lukkede beholdere, containere, big-bags eller lignende og mærket med indhold. Opbevaringen i en støvsuger vurderes at opfylde vilkåret, så længe støvsugeren er tæt og lukket og mærket med indhold.

Natur- og Miljøafdelingen vurderer, at hærdet epoxy og lim samt afskær af kulfiber, pre-preg og kompositemner kan opbevares som beskrevet. Dog gør Natur- og Miljøafdelingen opmærksom på, at afskær fra kulfiber samt støv fra renskæring af kompositemner, skal bortskaffes til deponi. Kommunen har tidligere klassificeret lignende affald fra en anden virksomhed og mens kulfiber blev klassificeret under EAK kode 07 02 13, blev glasfiberstøv klassificeret under kode 12 01 21.

Generelt gælder der desuden, at genanvendeligt affald skal håndteres efter affaldsbekendtgørelsens bestemmelser og at ikke-genanvendeligt affald skal håndteres efter kommunens regulativ for erhvervsaffald.

Spildevand

Virksomheden har oplyst, at der ikke genereres spildevand i forbindelse med den ansøgte proceslinje.

NATUR- OG MILJØAFDELINGENS VURDERING

Da der ikke udledes spildevand i forbindelse med det ansøgte projekt, skal der ikke udarbejdes en spildevandstilladelse i forbindelse med miljøgodkendelsen.

Virksomheden har desuden ikke direkte udledning af spildevand til vandløb, søer eller havet. Der fastsættes derfor ikke vilkår til spildevand i godkendelsen.

Egenkontrol og driftsjournaler

Virksomheden er ikke indkommet med forslag til egenkontrollvilkår i ansøgningsmaterialet.

NATUR- OG MILJØAFDELINGENS VURDERING

Der etableres ingen passive filtre i forbindelse med det ansøgte projekt. Virksomheden har dog et cyklonfilter, som filtrerer støv fra bearbejdningsprocesser. Der sættes vilkår om, at filtre skal drives, serviceres og vedligeholdes efter filterleverandørens anvisninger, så normal renseseffektivitet er opretholdt løbende. Eftersyn skal dog ske mindst 1 gang om året. Driftsinstruks for filtret skal være tilgængelig i umiddelbar nærhed af filtret.

For at sikre, at belægningerne i bygningen hvor proceslinjen etableres, altid udgør en effektiv barriere i forhold til et eventuelt spild af kemikalier og flydende farlige råvarer sættes der vilkår om, at virksomheden løbende og mindst en gang årligt skal foretage visuel kontrol for utætheder, revnedannelser og vedligeholdelsesstand af befæstede arealer og tætte belægninger. Utætheder skal udbedres, så hurtigt som muligt efter at de er konstateret.

I overensstemmelse med standardvilkårene sættes der vilkår om, at der skal føres driftsjournal med angivelse af følgende:

Årligt forbrug af råvarer opdelt på typer af:

- Resin og gelcoat
- Formklargøringsmidler
- Rensevæsker, der er baseret på organiske opløsningsmidler
- Dato for og resultat af eftersyn på filtre
- Dato for og resultat af kontrollen af befæstede arealer og tætte belægninger samt eventuelle foretagne udbedringer.

Driftsjournalen skal opbevares på virksomheden i mindst 5 år og skal være tilgængelig for tilsynsmyndigheden.

6. Oplysninger om driftsforstyrrelser og uheld

Der er i ansøgningen ikke givet oplysninger om aktiviteter eller processer, der er i særlig risiko for at skabe driftsforstyrrelser eller uheld.

NATUR- OG MILJØAFDELINGENS VURDERING

Natur- og Miljøafdelingen vurderer ikke, at der forekommer aktiviteter eller processer i forbindelse med det ansøgte, som ved driftsforstyrrelser eller uheld vil medføre væsentlig risiko for forurening af det eksterne miljø. Den største risiko for uheld vurderes at være mindre spild af flydende råvarer eller kemikalier. Da processerne foregår på en tæt belægning uden risiko for afløb til jord, grundvand eller kloak, vurderes et eventuelt spild dog ikke at udgøre en forureningsfare for det omgivende miljø.

Hvis der sker uheld som medfører eller er i risiko for at medføre forurening, har virksomheden underretningspligt dvs. virksomheden har pligt til at underrette tilsynsmyndigheden. Herefter skal virksomheden indsende en skriftlig redegørelse for hændelsen og denne skal være tilsynsmyndigheden i hænde senest 14 dage efter, at den er sket. Det skal fremgå af redegørelsen, hvilke tiltag der vil blive iværksat for at hindre lignende driftsforstyrrelser eller uheld i fremtiden.

7. Bedst tilgængelige teknik

Virksomheden har ikke redgjort for den anvendte teknik, men mener at kunne overholde standardvilkårene for aktiviteten.

NATUR- OG MILJØAFDELINGENS VURDERING

Miljøstyrelsen har udarbejdet standardvilkår for virksomheder omfattet af listepunkt D 207. Standardvilkårene er udarbejdet af Miljøstyrelsen i samarbejde med de respektive brancher og kommuner. Standardvilkårene er udarbejdet, så de er repræsentative for de typiske virksomheder inden for en bestemt branche, og vilkårene er baseret på den bedst tilgængelige teknik indenfor branchen.

Da virksomheden er omfattet af standardvilkår, er der taget stilling til BAT i forbindelse med fastsættelsen af standardvilkårene. Der skal således ikke redegøres yderligere for dette punkt.

Følgende standardvilkår for D 207 aktiviteterne er ikke relevante:

Standardvilkår 4 og 7: Der etableres ingen afkast, da samtlige støbeprocesser foregår i lukkede systemer.

Standardvilkår 5, 6, 24 og 25: Der anvendes ikke polyesterbaserede resiner

Standardvilkår 8, 9, 10, 11, 26, 27 og 28: Der anvendes ikke phenolbaserede resiner

Standardvilkår 18: Der etableres ikke tankanlæg i forbindelse med det ansøgte

Ved anvendelse af standardvilkår og tiltag, som beskrevet af virksomheden, vurderer miljøafdelingen, at virksomheden lever op til bedst tilgængelige teknik.

8. Ophør af virksomheden

Virksomheden er omfattet af standardvilkår. Der vil derfor jf. standardvilkårene blive fastsat vilkår om, at der ved ophør af virksomhedens drift skal træffes de nødvendige foranstaltninger for at undgå forureningsfare og for at efterlade stedet i tilfredsstillende tilstand. En redegørelse for disse foranstaltninger skal fremsendes til tilsynsmyndigheden senest 3 måneder før driften ophører.

9. Høringer og Indsigelser

Et udkast til tillægsgodkendelsen har været i høring hos MM Composite A/S og de nærmeste naboer.

Der er i forbindelse med høringen ikke indkommet indsigelser eller kommentarer til udkastet til miljøgodkendelse.

10. Konklusion

Middelfart Kommune vurderer, at virksomheden kan drives på stedet uden at påføre omgivelserne forurening, som er uforenelig med hensynet til omgivelsernes sårbarhed og kvalitet.

En kopi af godkendelsen skal til enhver tid være tilgængelig på virksomheden for de personer, der har ansvaret for virksomhedens indretning og drift.

Anden lovgivning

Godkendelsen omfatter udelukkende forholdet til miljølovgivningen. Andre godkendelser/tilladelser i forhold til anden lovgivning – f.eks. byggeloven og planloven - skal søges separat.

Ændring af virksomhed

Hvis virksomheden udvides eller ændres bygningsmæssigt eller driftsmæssigt, så det betyder større eller anden forurening, skal dette godkendes af Middelfart Kommune, før udvidelsen eller ændringen sker (miljøbeskyttelseslovens § 33).

Klagevejledning

Denne godkendelse er meddelt efter miljøbeskyttelseslovens kapitel 5.

Godkendelsen kan påklages til Miljø- og Fødevareklagenævnet efter reglerne i miljøbeskyttelseslovens kapitel 11. Klagen skal være modtaget af Middelfart Kommune eller indtastet i klageportalen inden klagefristens udløb den 25. august 2021.

De klageberettigede er²:

- MM Composite A/S
- Enhver med en individuel væsentlig interesse i afgørelsen.
- Sundhedsstyrelsen.
- Landsdækkende organisationer og foreninger.
- Lokale foreninger, der forinden har meddelt Middelfart Kommune, at de ønsker klageret.

Hvis du ønsker at klage over denne afgørelse, kan du klage til Miljø- og Fødevareklagenævnet. Du klager via Klageportalen, som du finder et link til på forsiden af www.naevneneshus.dk. Klagen sendes gennem Klageportalen til den myndighed, der har truffet afgørelsen. En klage er indgivet, når den er tilgængelig for myndigheden i Klageportalen. Når du klager, skal du som privatperson betale et gebyr på kr. 900 mens du som virksomhed eller organisation skal betale kr. 1.800. Du betaler gebyret med betalingskort i Klageportalen.

Miljø- og Fødevareklagenævnet skal som udgangspunkt afvise en klage, der kommer uden om Klageportalen, hvis der ikke er særlige grunde til det. Hvis du ønsker at blive fritaget for at bruge Klageportalen, skal du sende en begrundet anmodning til den myndighed, der har truffet afgørelse i sagen. Myndigheden videresender herefter anmodningen til Miljø- og Fødevareklagenævnet, som træffer afgørelse om, hvorvidt din anmodning kan imødekommes.

Vejledning om gebyrbetalingen kan findes på hjemmesiden for Nævnenes hus under Miljø- og Fødevareklagenævnet.

Gebyret bliver tilbagebetalt hvis:

- klagesagen fører til, at den påklagede afgørelse ændres eller ophæves,
- klageren får helt eller delvis medhold i klagen, eller
- klagen afvises som følge af overskredet klagefrist, manglende klageberettigelse eller fordi klagen ikke er omfattet af Miljø- og Fødevareklagenævnets kompetence.

Gebyret bliver dog ikke tilbagebetalt, hvis den eneste ændring af den påklagede afgørelse er forlængelse af frist for efterkommelse af afgørelse, som følge af den tid, der er medgået til klagenævnets sagsbehandlingstid.

CIVILT SØGSMÅL

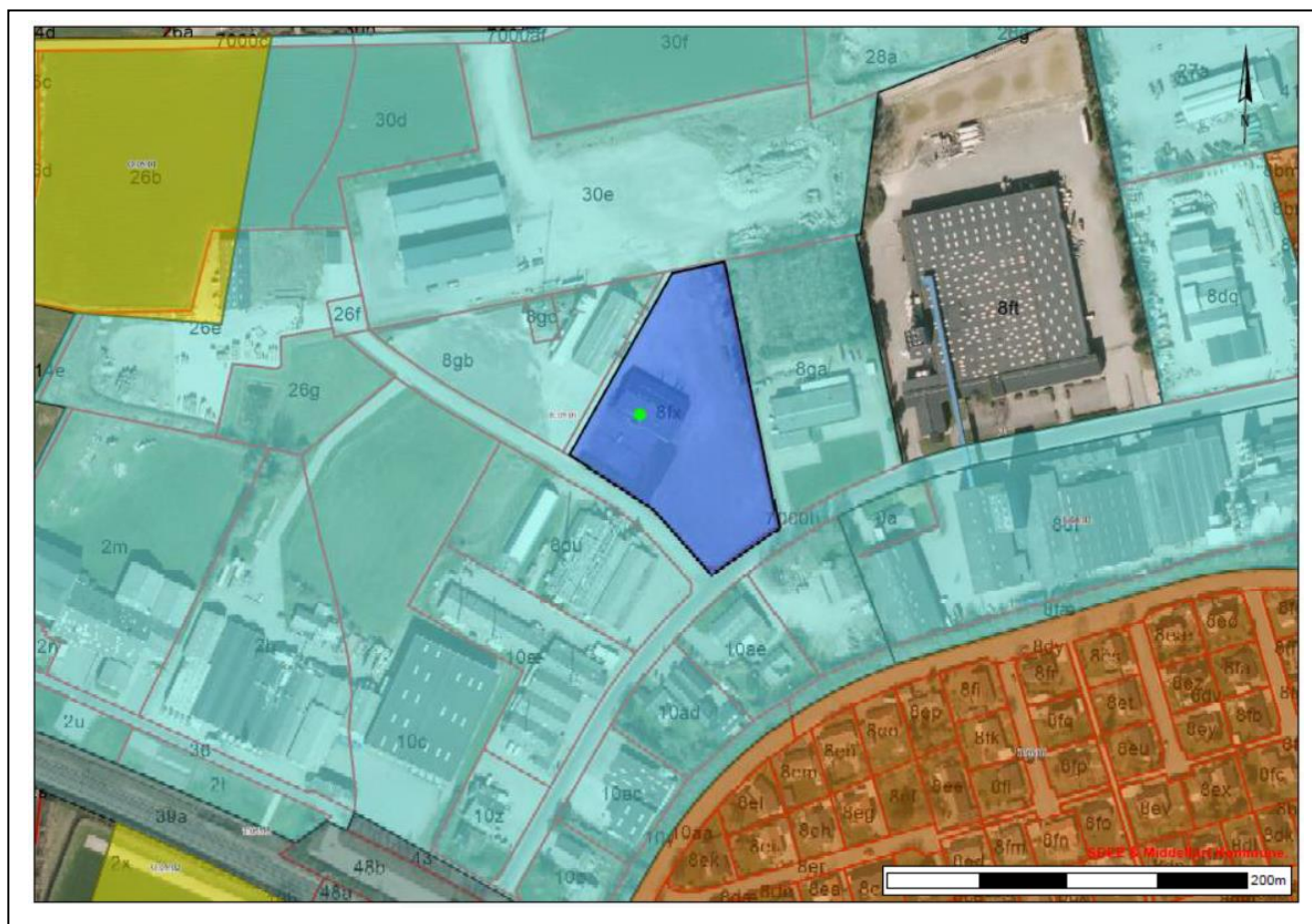
Et eventuelt sagsanlæg skal ifølge miljøbeskyttelseslovens § 101 stk. 1, være anlagt inden 6 måneder efter, at afgørelsen er modtaget, eller – hvis sagen påklages – inden 6 måneder efter, at den endelige afgørelse foreligger.

² Se Miljøbeskyttelseslovens § 98 - 100

Bilag 1 Beliggenhed

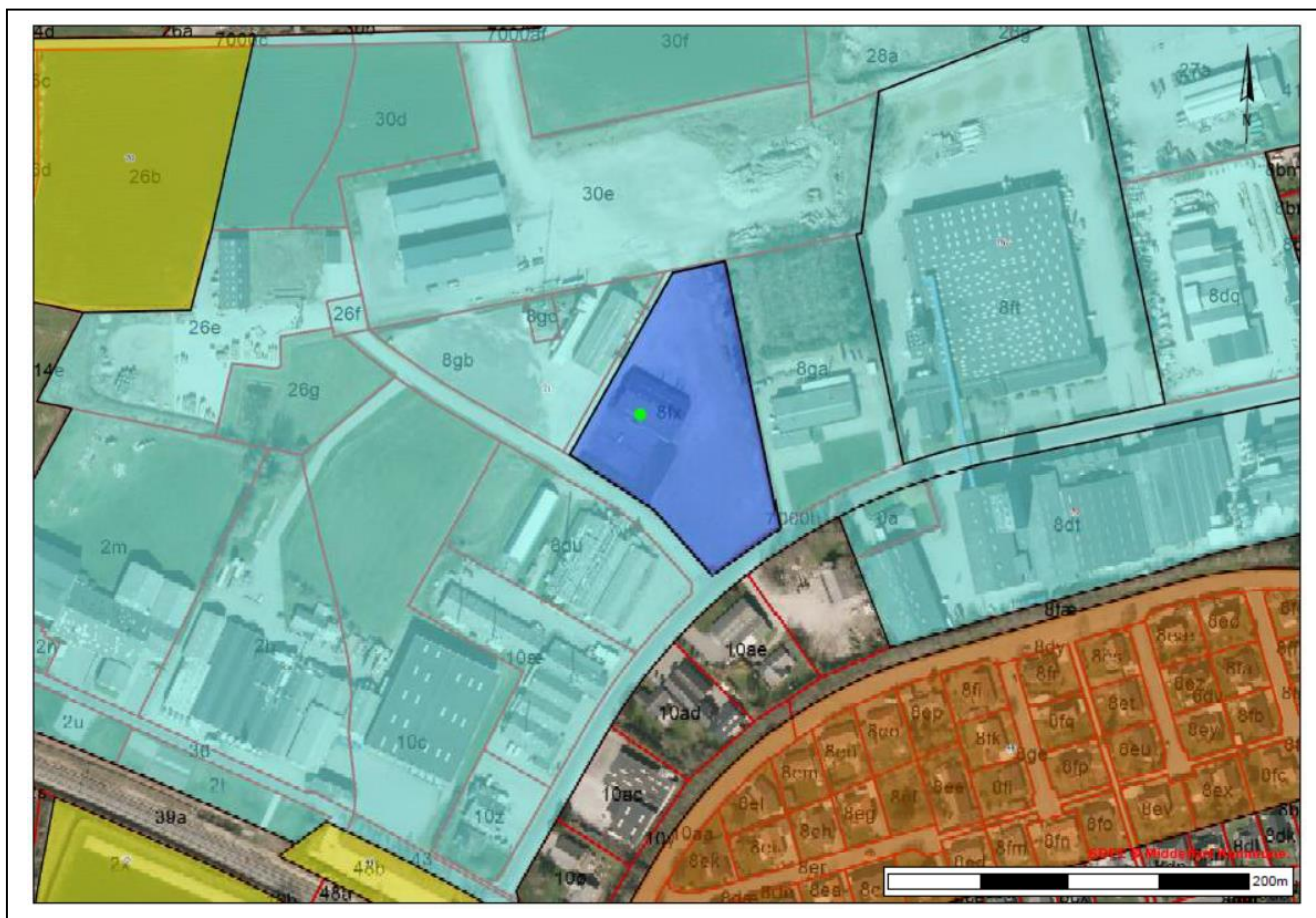


Bilag 2 Planmæssige forhold



SIGNATURFORKLARING

KOMMUNEPLANRAMME - VEDTAGET	
	Boligområde
	Blandet bolig og erhverv
	Erhvervsområde
	Centerområde og butikker
	Rekreation / fritidsformål
	Sommerhusområde
	Offentlige formål
	Tekniske anlæg
	Landområde
	Andet



SIGNATURFORKLARING

LOKALPLAN - VEDTAGET	
	Boligområde
	Blandet bolig og erhverv
	Erhvervsområde
	Centerområde og butikker
	Recreation / fritidsformål
	Sommerhusområde
	Offentlige formål
	Tekniske anlæg
	Landområde
	Andet

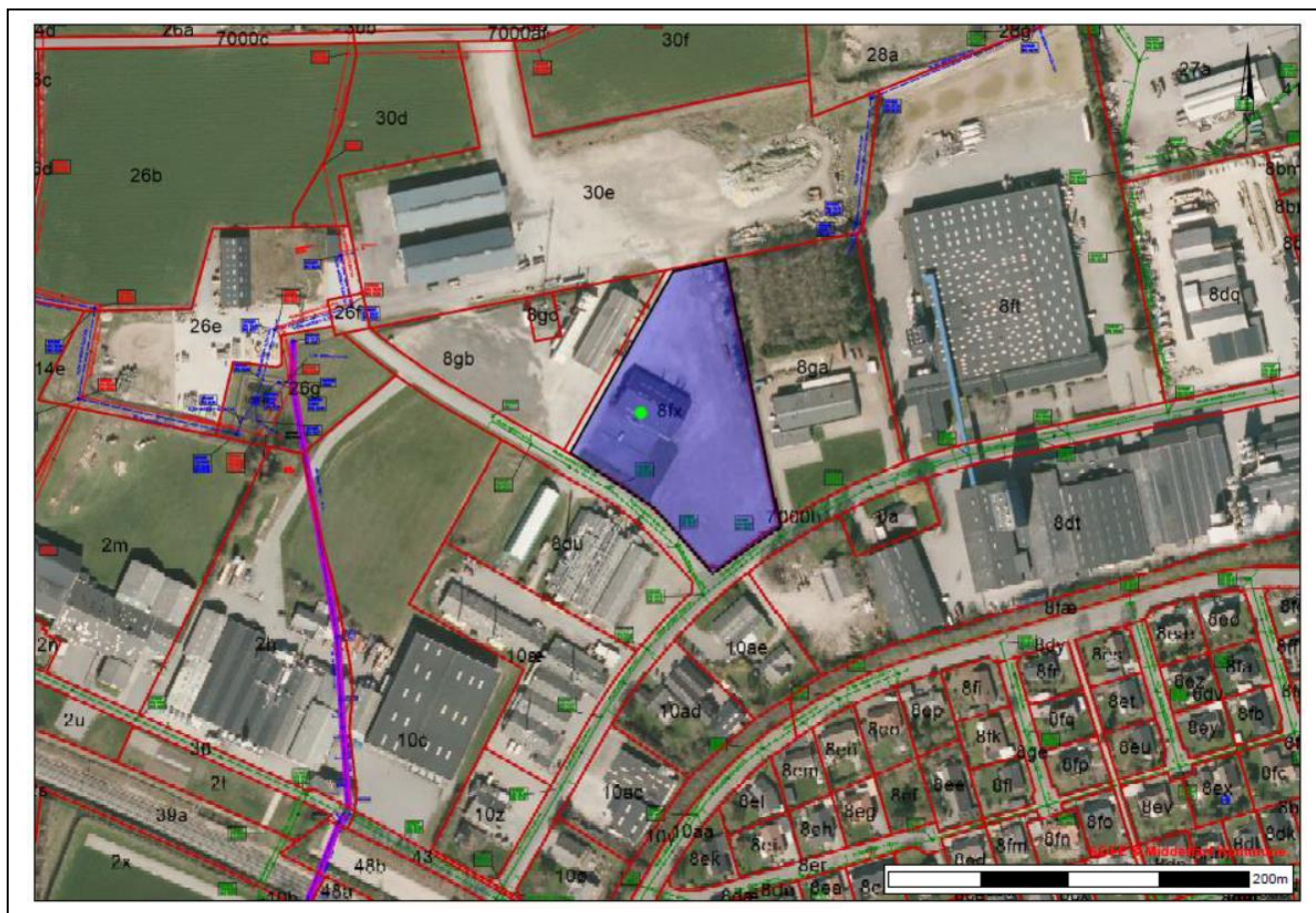
Bilag 3 Grundvand



SIGNATURFORKLARING

Boringer		Følsomme indvindingsområder	
	Vandboring		Nitratfølsomme indvindingsoplande
	Geoteknisk boring		
	Miljøboring	Drikkevandsinteresser	
	Råstof boring		Område med særlige drikkevandsinteresser
	Anden boring		Område med almindelige drikkevandsinteresser
	Sløjfet boring		
	Ukendt formål/anvendelse		

Bilag 4 Spildevand



SIGNATURFORKLARING

Afløb - ledninger	
	Spildevand
	Fælles
	Regnvand
	Dræn
	Ukendt / andet
	Vand uden rensekrav

Bilag 5 Beskyttet natur

RØJLE KLINT OG KASMOSE SKOV

Nærmeste terrestriske Natura 2000-område er Natura 2000-område nr. 111 Røjle Klint og Kasmose Skov, som ligger ca. 9 km nordvest for virksomheden. Området er også et udpeget habitatområde (H95).

Udpegningsgrundlaget er naturtyperne: Rigkær (7230), Kildevæld (7220), Surt Overdrev (6230), Kalkoverdrev (6210), Strandvold med flerårige (1220), Elle- og askeskov (91E0) og Bøg på muld (9130). I området danner følgende arter desuden udpegningsgrundlaget: Stor Vandsalamander.

LILLEBÆLT

Nærmeste marine Natura 2000-område er Natura 2000-område nr. 112 Lillebælt, som ligger ca. 2,8 km sydvest for virksomheden. Området er også et udpeget habitatområde (H92).

Udpegningsgrundlaget er naturtyperne: Sandbanke (1110), Vandflade (1140), Lagune (1150), Bugt (1160), Rev (1170), Strandvold med enårige og flerårige (1210 og 1220), Kystklint/klippe (1230), Enårig strandengsvegetation (1310), Strandeng (1330), Forklit (2110), Hvid klit (2120), Grå/grøn klit (2130), Kransnålalge-sø (3140), Næringsrig sø (3150), Vandløb (3260), Kalkoverdrev (6210), Surt Overdrev (6230), Tidvis våd eng (6410), Urtebræmme (6430), Nedbrudt højmoser (7120), Kildevæld (7220), Rigkær (7220), Bøg på mor (9110), Bøg på muld (9130), Ege-blandskov (9160), Skovbevokset tørvemoser (91D0) og Elle- og askeskov (91E0).

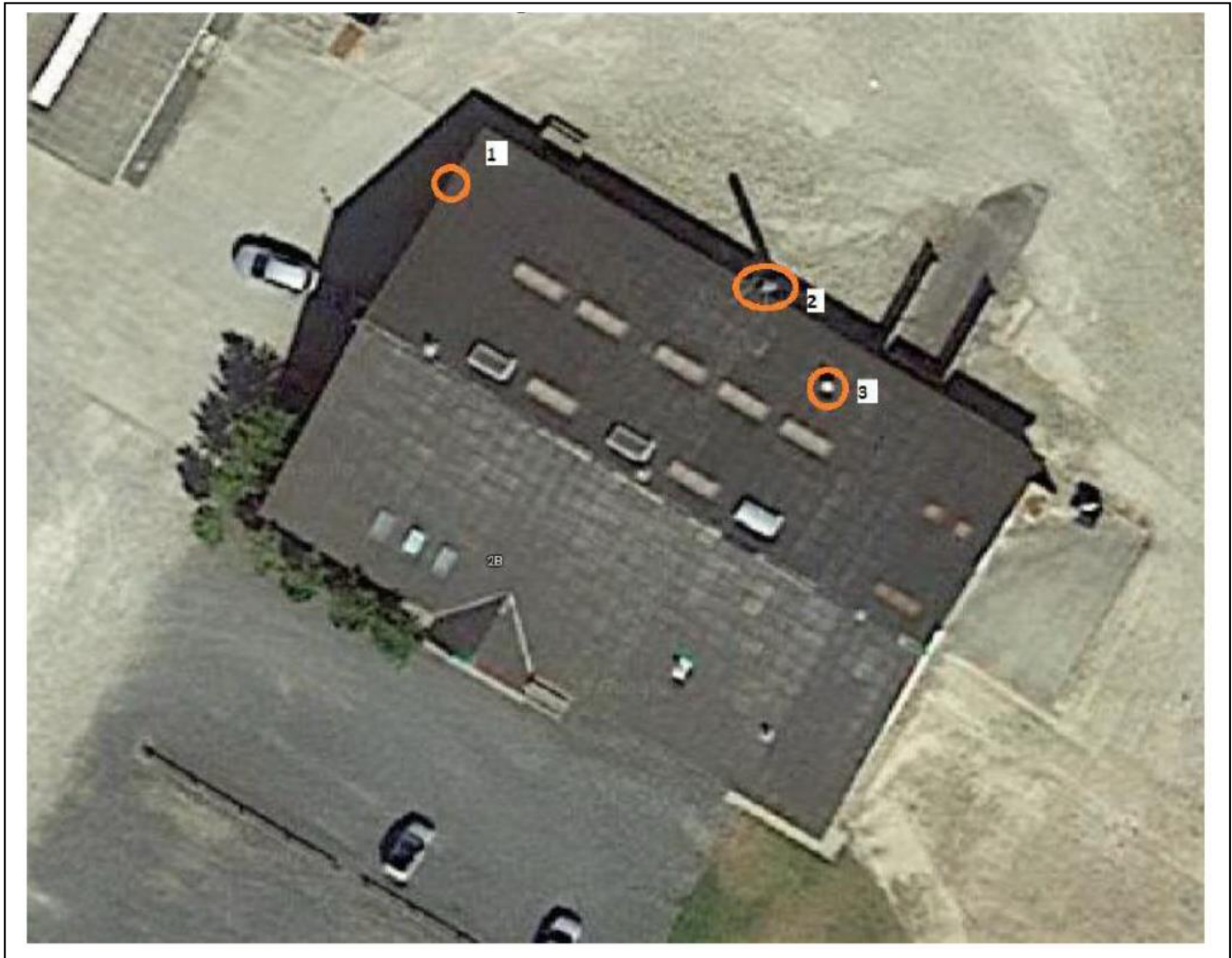
I området danner følgende arter udpegningsgrundlaget: Skæv vindelsnegl, Sumpvindelsnegl, Stor vandsalamander, Marsvin.

Området er også et udpeget fuglebeskyttelsesområde (47). I området danner følgende fuglearter udpegningsgrundlaget: Rørhøg, Havørn, Engsnarre, Brushane, Plettet rørvagtel, Klyde, Havterne, Fjordterne, Dværgterne, Mosehornugle, Sangsvane, Bjergand, Hvinand, Toppet skallesluger og Edderfugl.

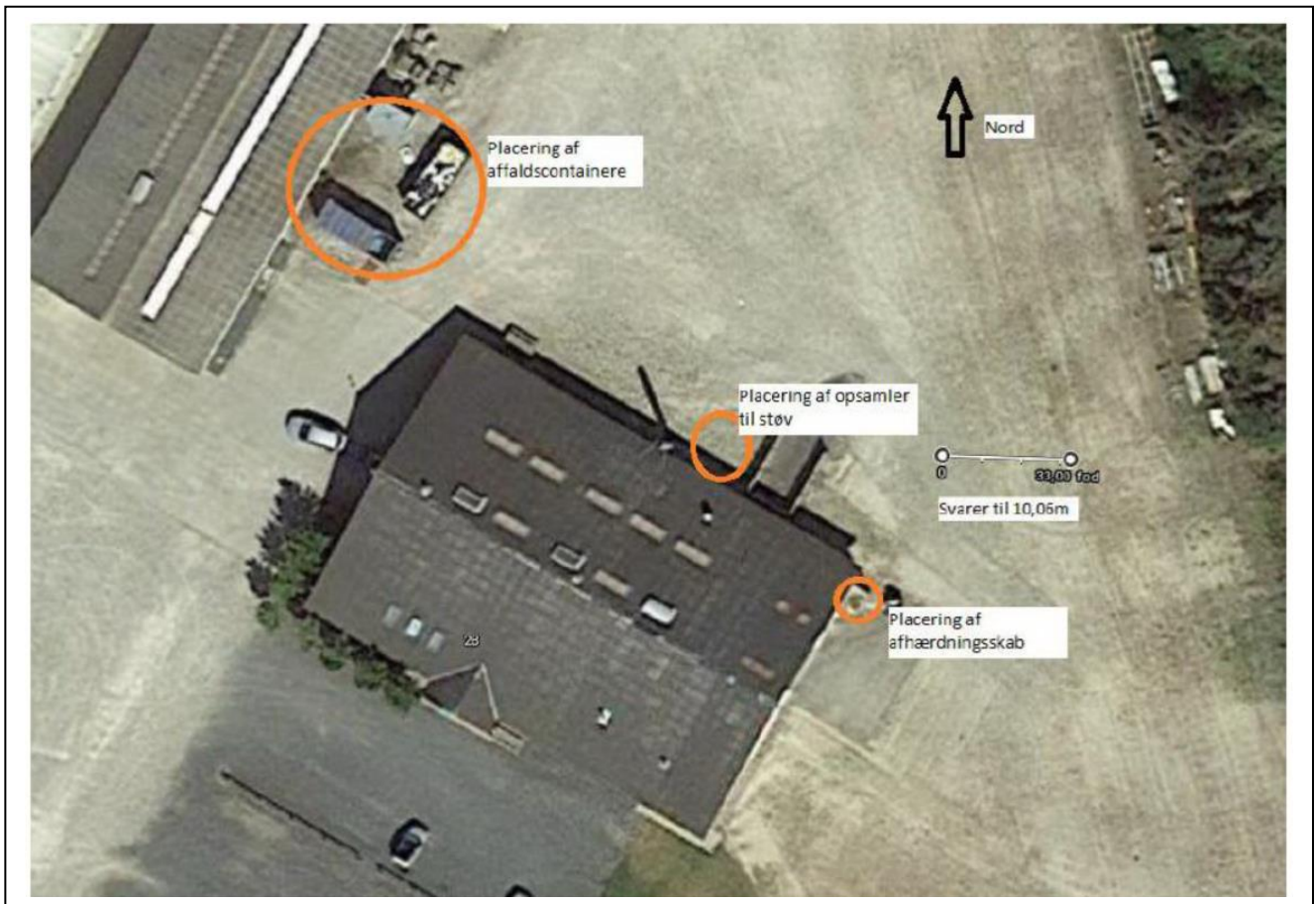
Bilag 6 Indretning og drift



Bilag 7 Placering af afkast



Bilag 8 Placering og opbevaring af affald



Bilag 9 Liste over sagens akter

Dokument	Dato	Sags nr.	Dok nr.
Ansøgning om miljøgodkendelse	19. april 2021	2021-006190	1-3
Supplerende oplysninger	29. april 2021	2021-006190	10
Supplerende oplysninger	14. juni 2021	2021-006190	13
Godkendelse i høring hos virksomhed	28. juni 2021	2021-006190	18
Godkendelse i høring hos naboer	28. juni 2021	2021-006190	19

Bilag 10 Referencer

Miljøbeskyttelsesloven	Lovbekendtgørelse nr. 241 af 13. marts 2019 om miljøbeskyttelse.
Godkendelsesbekendtgørelsen og bekendtgørelsen om standardvilkår	Bekendtgørelse nr. 1317 af 20. november 2018 om godkendelse af listevirksomhed. Bekendtgørelse nr. 1474 af 12. december 2017 om standardvilkår i godkendelse af listevirksomhed om godkendelse af listevirksomhed.
Affaldsbekendtgørelsen	Bekendtgørelse nr. 224 af 8. marts 2019 om affald.
Miljøvurderingsloven	Lovbekendtgørelse nr. 1225 af 25. oktober 2018 om miljøvurdering af planer og programmer og af konkrete projekter (VVM)
Risikobekendtgørelsen	Bekendtgørelse nr. 372 af 25. april 2016 om kontrol med risikoen for større uheld med farlige stoffer.
Olietankbekendtgørelsen	Bekendtgørelse nr. 1611 af 10. december 2015 om indretning, etablering og drift af olietanke, rørsystemer og pipelines.
Affaldsregulativ	Regulativ for erhvervsaffald i Middelfart Kommune 2018.
Støjvejledninger	Miljøstyrelsens vejledning nr. 5, 1984 om ekstern støj fra virksomheder. Miljøstyrelsens vejledning nr. 6, 1984 om måling af ekstern støj fra virksomheder. Miljøstyrelsens vejledning nr. 5, 1993 om beregning af ekstern støj fra virksomheder. Miljøstyrelsens orientering nr. 9, 1997 om lavfrekvent støj, infralyd og vibrationer i eksternt miljø.
Luftvejledningen	Miljøstyrelsens vejledning nr. 2, 2001 om begrænsning af luftforurening fra virksomheder.
B-værdivejledning	Miljøstyrelsens vejledning nr. 2, 2002 om B-værdier med tilhørende supplement.
Miljøoplysningsbekendtgørelsen	Bekendtgørelse nr. 980 af 16. august 2017 om aktindsigt i miljøoplysninger
Statslig udmelding til vandplanernes retningslinjer 40 og 41	Notat. Statslig udmelding til vandplanernes retningslinjer 40 og 41 i forhold til Områder med Særlige Drikkevandsinteresser (OSD) og indvindingsoplande. Bilag 1 til: Statslig udmelding til vandplanernes retningslinjer 40 og 41 i forhold til Områder med Særlige Drikkevandsinteresser (OSD) og indvindingsoplande.
BAT-dokumenter	Miljøstyrelsens orientering nr. 2, 2006 om referencer til BAT vurdering ved miljøgodkendelser. BAT-eksempler og tjeklister på tværs af brancher, orientering nr. 4, 2014