

# Revurdering af miljøgodkendelse

Svineproduktion

Sneum Kirkevej 9, 6731 Tjæreborg

Februar 2014



**Teknik & Miljø**  
Esbjerg Kommune

**ESBJERG KOMMUNE**

**Natur & Vandmiljø**

**Torvegade 74**

**6700 Esbjerg**

Telefon 7616 1616

E-mail [miljo@esbjergkommune.dk](mailto:miljo@esbjergkommune.dk)

Web [www.esbjergkommune.dk](http://www.esbjergkommune.dk)

**Sag nr. :** 2013- 284941

**Sagsansvarlig:** Sarah Lund Meilbak/Pia Caspersen

**Copyright:** Alle kort og luftfoto: copyright DDO ®, ©COWI

## Indholdsfortegnelse

<b>INDLEDNING .....</b>	<b>4</b>
<b>REVURDERING AF MILJØGODKENDELSE PÅ SNEUM KIRKEVEJ 9, 6731 TJÆREBORG .....</b>	<b>5</b>
EJENDOMS- OG BEDRIFTSOPLYSNINGER .....	5
FORUDSÆTNINGER OG VILKÅR.....	5
Generelle vilkår .....	8
RETSBESKYTTELSE OG REVURDERING.....	9
ØVRIGE FORHOLD.....	9
OFFENTLIGGØRELSE.....	9
KLAGEVEJLEDNING .....	10
<b>MILJØTEKNISK BESKRIVELSE OG VURDERING .....</b>	<b>11</b>
INDLEDNING .....	11
BESKRIVELSE OG VURDERING AF HUSDYRBRUGET .....	12
Husdyrbrugets beliggenhed.....	12
Dyreholdets størrelse .....	13
Driftsbygninger.....	13
Foder .....	15
Gødningsproduktion .....	15
Energi- og vandforbrug.....	16
Råvarer og hjælpestoffer .....	16
Affald .....	16
Spildevand.....	17
HUSDYRBRUGETS PÅVIRKNINGER AF OMGIVELSERNE – LUGT, STØJ, MM. ....	17
Lugt.....	17
Støj og transport .....	18
Støv, fluer og skadedyr .....	19
Lys.....	19
Driftsforstyrrelser og uheld .....	20
Landskab og kulturmiljø.....	20
HUSDYRBRUGETS PÅVIRKNINGER AF OMGIVELSERNE – NATURMÆSSIGE FORHOLD.....	20
Ammoniakpåvirkning af naturområder .....	21
BEDST TILGÆNGELIGE TEKNIK (BAT).....	28
OPHØR .....	33
BEMÆRKNINGER I FORBINDELSE MED INDLEDENDE ANNONCERING.....	34
HØRING.....	34
SAMLET VURDERING .....	34
BILAG 1 .....	35
BILAG 2 .....	40
BILAG 3 .....	41

## **Indledning**

Denne revurdering af miljøgodkendelse fastlægger de vilkår, der skal gælde for husdyrproduktionen på Sneum Kirkevej 9, 6731 Tjæreborg i Esbjerg Kommune.

Miljøet skal i denne sammenhæng forstås som omgivelserne i bred forstand, herunder befolkning, flora og fauna, vandmiljø, landskab og kulturhistorie samt ressourceforbrug.

I forbindelse med udarbejdelsen af revurderingen har Esbjerg Kommune udarbejdet en miljøteknisk beskrivelse og vurdering. Denne danner baggrund for afgørelsen om revision af vilkår for husdyrbrugets drift.

Esbjerg Kommune har den 2. december 2013 offentliggjort, at kommunen har indledt revurdering af miljøgodkendelsen på Sneum Kirkevej 9, 6731 Tjæreborg. I forbindelse med offentliggørelsen har Esbjerg Kommune ikke modtaget bemærkninger til revurderingen eller anmodninger om at få tilsendt udkast til afgørelse.

Forslaget til revurderingen af miljøgodkendelsen er nu fremlagt i offentlig høring i 3 uger, hvor der er mulighed for at komme med synspunkter, kommentarer eller indsigelser til revurderingen.

Når høringsperioden er slut vil alle indkomne bidrag blive vurderet af Esbjerg kommune, inden der træffes endelig afgørelse vedrørende revurderingen.

## Revurdering af miljøgodkendelse på Sneum Kirkevej 9, 6731 Tjæreborg

Esbjerg Kommune har revurderet miljøgodkendelsen til produktion af slagtesvin på Sneum Kirkevej 9, 6731 Tjæreborg.

Revurderingen omfatter produktion af 249,9 dyreenheder i slagtesvin herunder drift af stalde, gødningsopbevaringsanlæg m.v. Revurderingen omfatter ikke drift af udspretningsarealer.

Der er nærmere redegjort for de vurderinger der ligger til grund for afgørelsen i vedlagte miljøtekniske beskrivelse og vurdering.

### Ejendoms- og bedriftsoplysninger

Revurdering af miljøgodkendelsen gælder for husdyrbruget beliggende Sneum Kirkevej 9, 6731 Tjæreborg, matrikel nr. 1m Sneumgård Hgd., Sneum. Ejendomsnummeret er 5610146845. Bedriftens CVR nr. er 30498313 og CHR nr. er 45917. Husdyrbruget ejes af Gunnar Hansen, Sneum Kirkevej 9, 6731 Tjæreborg og drives af Ny Endrupholm A/S, Hovedvej A1 11, 6740 Bramming.

### Forudsætninger og vilkår

Esbjerg Kommune forudsætter, at ejendommen drives som beskrevet i den miljøtekniske beskrivelse og vurdering.

Med baggrund i ny viden om den teknologiske udvikling samt miljøforholdende i omgivelserne fastsættes en række nye vilkår for husdyrbrugets drift. Desuden ophæves en række af de eksisterende vilkår i miljøgodkendelsen fra 2005. De vilkår der ikke ophæves er forsat gældende.

En oversigt over hvilke vilkår fra den oprindelige godkendelse der forsat er gældende og hvilke vilkår der er ophævet kan ses i bilag 1.

Med hjemmel § 39, jf. § 41 i Lov om miljøgodkendelsen m.v. af husdyrbrug (lov nr. 1572 af 20. december 2006) meddeler Esbjerg Kommune herved påbud om følgende vilkår for drift af husdyrbruget.

#### Ophævelse af vilkår

1. Vilkår 1, 7 og 8 i miljøgodkendelsen fra 2005 ophæves.

#### Husdyrproduktion

2. Husdyrholdet skal være sammensat og staldindretningen udført som beskrevet nedenfor:

Dyreart	Antal	DE
Slagtesvin (32-104 kg), fuldspaltegulv	9.511	249,9
<b>I alt</b>	<b>9.511</b>	<b>249,9</b>

3. Antallet af dyreenheder må variere med 10 % i løbet af planåret (1. august til 1. august). Dog må det maksimale dyrehold beregnet som et gennemsnit i perioden 1. august til 31. juli ikke overstige 249,9 dyreenheder.
4. Der tillades variation i afgangsvægten for slagtesvinene indenfor det maksimale produktionsniveau på 249,9 dyreenheder. Afgangsvægten må variere indenfor intervallet 104-110 kg.

### Indretning og drift

5. Ændringer i ejerforhold, eller hvem der er ansvarlig for husdyrbruget, skal meddeles Esbjerg Kommune.
6. Der skal til enhver tid foreligge en gyldig opbevaringsaftale på 1.130 m<sup>3</sup> gylle i ekstern gyllebeholder.

### Foder

7. Den totale mængde N ab dyr pr. år, beregnet som kg N ab dyr pr. slagtesvin x det årlige antal producerede slagtesvin skal være **mindre end 25.478 kg N/år**.

”kg N ab dyr pr. slagtesvin” beregnes ud fra følgende ligning:

Kg N ab dyr pr. slagtesvin = (((afgangsvægt – indgangsvægt) x FEsv pr. kg tilvækst x g råprotein pr. FEsv/6250) – ((afgangsvægt – indgangsvægt) x 0,0296 kg N pr. kg tilvækst.

Ovenstående er beregnet ud fra følgende forudsætninger i nedenstående tabel. De enkelte forudsætninger er ikke bindende, men vilkårs ligningen skal samlet set overholdes:

Faktor	Værdi
Antal slagtesvin	9.511
Indgangsvægt, kg	32
Afgangsvægt, kg	104
FEsv pr. kg tilvækst	2,85
g råprotein pr. FEsv,	146,5
Kg N ab dyr pr. slagtesvin	2,22

8. Den totale mængde P ab dyr pr. år, beregnet som P ab dyr pr. slagtesvin x det årlige antal producerede slagtesvin, skal være **mindre end 5.079 kg P/år**.

”P ab dyr pr. slagtesvin” beregnes ud fra følgende ligning:

P ab dyr pr. slagtesvin= ((afgangsvægt – indgangsvægt) x FEsv pr. kg tilvækst x g fosfor pr. FEsv/1000) – ((afgangsvægt – indgangsvægt) x 0,0055 kg P pr. kg tilvækst)

Ovenstående er beregnet ud fra følgende forudsætninger i nedenstående tabel. De enkelte forudsætninger er ikke bindende, men vilkårs ligningen skal samlet set overholdes:

<b>Faktor</b>	<b>Værdi</b>
Antal slagtesvin	9.511
Indgangsvægt, kg	32
Afgangsvægt, kg	104
FE <sub>sv</sub> pr. kg tilvækst	2,85
g fosfor pr. FE <sub>sv</sub>	4,55
Kg P ab dyr pr. slagtesvin	0,54

9. Der skal foreligge en logbog der dokumenterer vægtintervaller, foderforbrug og foderets indhold af råprotein og fosfor pr. FE<sub>sv</sub> i de enkelte foderblandinger.
10. Der skal fasefodres.
11. En gang årligt, f.eks. i forbindelse med indsendelse af gødningsregnskab, skal der laves en beregning over det gennemsnitlige indhold af fosfor pr. FE<sub>sv</sub> på årsbasis. Beregningen skal opbevares i logbogen.
12. Logbogens oplysninger i form af ind- og afgangsvægt, blandeforskrifter, indlægsedler, beregnet gennemsnitlig indhold af g råprotein og fosfor pr. FE<sub>sv</sub> skal opbevares i minimum 5 år og skal kunne forevises på tilsynsmyndighedens forlangende.

### **Energi- og vandforbrug**

13. Der skal foretages en årlig registrering af vand- og energiforbrug tilknyttet husdyrproduktionen. Registreringen gemmes i minimum 5 år og skal kunne forevises på tilsynsmyndighedens forlangende.

### **Råvarer og hjælpestoffer**

14. Tankning af diesel skal til enhver tid ske på en plads med fast og tæt bund således at spild kan opsamles, og der ikke er mulighed for afløb til jord, kloak, overfladevand eller grundvand.
15. Opbevaring af olier og kemikalier skal ske i overensstemmelse med Esbjerg Kommunes forskrift for opbevaring af olie- og kemikalier.

### **Affald**

16. Opbevaring af olie- og kemikalieaffald skal ske i overensstemmelse med Esbjerg Kommunes forskrift for opbevaring af olie- og kemikalier.
17. Bortskaffelse af olie- og kemikalieaffald og øvrigt affald skal ske i overensstemmelse med Esbjerg Kommunes til enhver tid gældende regulativer.

### **Spildevand**

18. Drikkevandssystemet skal drives og vedligeholdes således at unødigt spild undgås i videst muligt omfang.

## **Lugt**

19. Der må maksimalt være op til 2.200 slagtesvin på stald ad gangen (stipladser), svarende til 4,3 hold pr. år.
20. Sammensætningen af dyr på stald må på intet tidspunkt medføre en større lugtemission end 67.320 OU<sub>E</sub>/s. Dette kan f.eks. overholdes ved det i vilkår 1 angivne dyrehold, hvor gennemsnitsvægten for slagtesvinene er 68 kg, samt ved udnyttelse af maksimalt 2.200 stipladser.

## **Generelle vilkår**

### **Egenkontrol**

21. Husdyrbruget skal føre registreringer over den til enhver tid gældende husdyrproduktion på ejendommen. Registreringerne kan bestå af gødningsregnskaber, slagterifregninger eller lign. Denne registrering skal ved miljøtilsynets besøg på husdyrbruget kunne forevises som dokumentation for godkendelsens bestemmelse om husdyrholdets størrelse (vilkår 2).

### **Uheld**

22. Der skal udarbejdes en beredskabsplan som fastlægger, hvornår og hvordan der skal reageres ved uheld, som kan medføre påvirkning af omgivelserne. Beredskabsplanen skal revideres årligt og skal kunne forevises ved miljøtilsyn på ejendommen. Planen skal være tilgængelig og synlig for ejendommens ansatte og andre, der arbejder på bedriften.

Beredskabsplanen skal som minimum indeholde:

- Procedurer, som beskriver relevante tiltag med henblik på "at stoppe uheldet" og begrænse udbredelsen.
- Oplysninger om hvilke eksterne/interne personer og myndigheder, der skal alarmeres og hvordan.
- Kortbilag over bedriften med angivelse af miljøfarlige stoffer, afløbs- og drænsystemer og vandløb mm.
- En opgørelse over materiel der er tilgængeligt på husdyrbruget, eller som kan skaffes med kort varsel, der kan anvendes i forbindelse med afhjælpning, inddæmning og opsamling af spild/lækage, som kan medføre konsekvenser for det eksterne miljø.

### **Ophør**

23. Ved ophør af bedriften skal produktionsanlæg, husdyrgødnings- og foderopbevaringsanlæg tømmes og rengøres grundigt. Al miljøfarligt affald skal bortskaffes for egen regning efter den til enhver tid gældende lovgivning.



## **Retsbeskyttelse og revurdering**

Det følger ingen særlig retsbeskyttelse med revurdering af en miljøgodkendelse.

Vilkårene kan til enhver tid ændres efter reglerne i Lov om miljøgodkendelse mv. af husdyrbrug § 40 stk. 2, hvis der er væsentlige ændringer i bedst tilgængelige teknik, der er fremkommet nye oplysninger om forureningens skadelige virkning, hvis forureningen medfører skadevirkninger, der ikke kunne forudses ved godkendelsens meddelelse, eller hvis forureningen i øvrigt går ud over det, som blev lagt til grund ved revurderingen.

Miljøgodkendelser skal regelmæssigt og mindst hvert 10. år tages op til revurdering jf. § 40 i Bekendtgørelse om tilladelse og godkendelse mv. af husdyrbrug. Det er derfor planlagt at foretage næste revurdering senest i 2022.

Tidspunktet for næste planlagte revurdering kan dog ændre sig. Ifølge § 41 i Bekendtgørelse om tilladelse og godkendelse mv. af husdyrbrug, skal en kommune tage en godkendelse op til revision, når EU-kommissionen offentliggør en BAT konklusion, der vedrører husdyrbrugets aktiviteter. Denne revurdering skal tilrettelægges således, at husdyrbruget kan overholde vilkår, fastsat på baggrund af BAT konklusionen, senest 4 år efter BAT konklusionen er offentliggjort.

## **Øvrige forhold**

Husdyrbruget skal til enhver tid leve op til de gældende regler i love og bekendtgørelser, uanset at de nævnte krav og regler kan være en skærpelse af denne godkendelses vilkår.

Den der er ansvarlig for husdyrbruget underretter kommunen ved manglende overholdelse af vilkår, og træffer straks foranstaltninger for at sikre, at vilkårene igen overholdes.

## **Offentliggørelse**

Afgørelsen annonceres den 24. februar 2014 på Esbjerg Kommunes hjemmeside: [www.esbjergkommune.dk/annoncer](http://www.esbjergkommune.dk/annoncer).

## Klagevejledning

Afgørelsen kan påklages til Natur- og Miljøklagenævnet. Klageberettigede er ansøgeren, Miljøministeren, Sundhedsstyrelsen og enhver, der har en individuel, væsentlig interesse i sagens udfald.

En eventuel klage skal være skriftlig og skal stiles til Natur- og Miljøklagenævnet, men sendes pr. e-mail til [miljo@esbjergkommune.dk](mailto:miljo@esbjergkommune.dk) eller til Esbjerg Kommune, Torvegade 74, 6700 Esbjerg. Klagen skal være modtaget senest ved kontortids ophør den 24. marts 2014 kl. 15.00. Esbjerg Kommune fremsender indkomne klager til Natur- og Miljøklagenævnet. Hvis afgørelsen påklages, vil det straks blive meddelt ansøgeren.

Afgørelsen kan indbringes til domstolsafgørelse inden 6 måneder fra annoncering

Natur- og Miljøklagenævnet vil efter modtagelsen af en klage, opkræve et gebyr. Klagegebyret er fastsat til 500,- kr. for privat personer og 3.000,- kr. for alle andre klagere, herunder virksomheder, organisationer og offentlige myndigheder. Klagegebyret er fastlagt i Bekendtgørelse om gebyr for indbringelse af klager for Natur- og Miljøklagenævnet m.v. (bek. nr. 1673 af 22. december 2010).

En eventuel klager modtager en opkrævning på gebyret fra Natur- og Miljøklagenævnet. Denne opkrævning skal benyttes ved indbetaling af gebyret. Natur- og Miljøklagenævnet påbegynder behandlingen af klagen, når gebyret er modtaget. Betales gebyret ikke på den anviste måde eller inden for den fastsatte frist på 14 dage, afvises klagen fra behandling.

Gebyret kan tilbagebetales hvis:

1. Klagesagen fører til, at den påklagede afgørelse ændres eller ophæves.
2. Klageren får helt eller delvist medhold.
3. Klagen afvises som følge af overskredet klagefrist, manglende klageberettigelse eller fordi klagen ikke er omfattet af Natur- og Miljøklagenævnets kompetence.

Vejledning om gebyrordningen kan findes på Natur- og Miljøklagenævnets hjemmeside [www.nmkn.dk](http://www.nmkn.dk).

Som udgangspunkt har en eventuel klage opsættende virkning. Hvis Esbjerg Kommune modtager en klage over miljøgodkendelsen, vil det være Natur- og Miljøklagenævnet der behandler klagen og som kan oplyse, om, hvorvidt klagen har opsættende virkning.

# Miljøteknisk beskrivelse og vurdering

## Indledning

Den miljøtekniske beskrivelse og vurdering danner baggrund for revurdering af miljøgodkendelsen på Sneum Kirkevej 9, 6731 Tjæreborg og indeholder en beskrivelse og vurdering af de miljøpåvirkninger af omgivelserne, som driften af husdyrbruget på Sneum Kirkevej 9, 6731 Tjæreborg giver anledning til.

Miljø skal i denne sammenhæng forstås som omgivelserne i bred forstand, herunder befolkning, flora og fauna, vandmiljø, landskab og kulturhistorie samt ressourceforbrug.

Formålet med en revurdering af husdyrbrugets miljøgodkendelse er at vurdere, om beskyttelsen af miljøet gennem de stillede vilkår i miljøgodkendelsen fortsat er tilstrækkeligt eller om det er nødvendigt at ajourføre vilkårene i lyset af den teknologiske udvikling og generel ny viden om miljøforholdende i omgivelserne.

Revurderingen vil alene omfatte bedriftens anlæg, da en revurdering af en miljøgodkendelse meddelt efter miljøbeskyttelseslovens § 33 ikke omfatter arealer.

## Lovgrundlag

Revurdering af miljøgodkendelser på husdyrbrug behandles efter reglerne i §§ 40-43 i bekendtgørelsen om tilladelse og godkendelse m.v. af husdyrbrug<sup>1</sup> samt efter §§ 39-41 i husdyrloven<sup>2</sup>.

Miljøgodkendelser af husdyrbrug skal regelmæssigt, og første gang 8 år efter godkendelsen er meddelt, tages op til revurdering. Kommunes afgørelse om revurdering skal resultere i en afgørelse, hvor vilkårene i den oprindelige godkendelse enten skærpes ved påbud, eller hvor kommunen ikke finder anledning til at skærpe vilkårene.

Kommunen kan meddele påbud hvis:

- 1) der er fremkommet nye oplysninger om forureningens skadelige virkning,
- 2) forureningen medfører miljømæssige skadevirkninger, der ikke kunne forudses ved godkendelsens meddelelse,
- 3) forureningen i øvrigt går ud over det, som blev lagt til grund ved godkendelsens meddelelse,
- 4) væsentlige ændringer i den bedste tilgængelige teknik skaber mulighed for en betydelig nedbringelse af emissionerne, uden at det medfører uforholdsmæssigt store omkostninger
- 5) det af hensyn til driftssikkerheden i forbindelse med processen eller aktiviteten er påkrævet, at der anvendes andre teknikker.

---

<sup>1</sup> Bekendtgørelse om tilladelse og godkendelse m.v. af husdyrbrug (bekendtgørelse nr. 1172 af 4. oktober 2013)

<sup>2</sup> Lov om miljøgodkendelse m.v. af husdyrbrug (Lov nr. 1572 af 20. december 2006 med senere ændringer).

## Beskrivelse og vurdering af husdyrbruget

Det tidligere Miljøcenter Vest har den 23. februar 2005 meddelt miljøgodkendelse til en slagtesvineproduktion på 8.745 (30-102 kg) slagtesvin svarende til 249,9 daværende dyreenheder (DE) på Sneum Kirkevej 9, 6731 Tjæreborg. Miljøgodkendelsen er meddelt efter § 33 i miljøbeskyttelsesloven.

I november 2013 er der anmeldt ændring af dyrehold indenfor eksisterende produktionsrammer, på baggrund af § 32 og § 38 i bekendtgørelse om tilladelse og godkendelse m.v. af husdyrbrug<sup>3</sup>. Esbjerg kommune har accepteret denne anmeldelse og den lovlige produktion på ejendommen er dermed 9.511 slagtesvin (32-104 kg) svarende til 249,9 DE.

Til brug for revurdering af miljøgodkendelsen fra 2005 har Esbjerg kommune, på vegne af husdyrbruget, indsendt oplysninger via det it-baserede ansøgningssystem på [www.husdyrgodkendelse.dk](http://www.husdyrgodkendelse.dk).

I forbindelse med sagsbehandlingen har der været behov for supplerende oplysninger. Der har været mailkorrespondance med ansøgers konsulent og skemaet er revideret og genindsendt løbende. Det endelige skema (nr. 57.340 version 2) er indsendt den 12. december 2013. Den miljøtekniske beskrivelse og vurdering er foretaget med baggrund i det sidst indsendte materiale.

### Husdyrbrugets beliggenhed

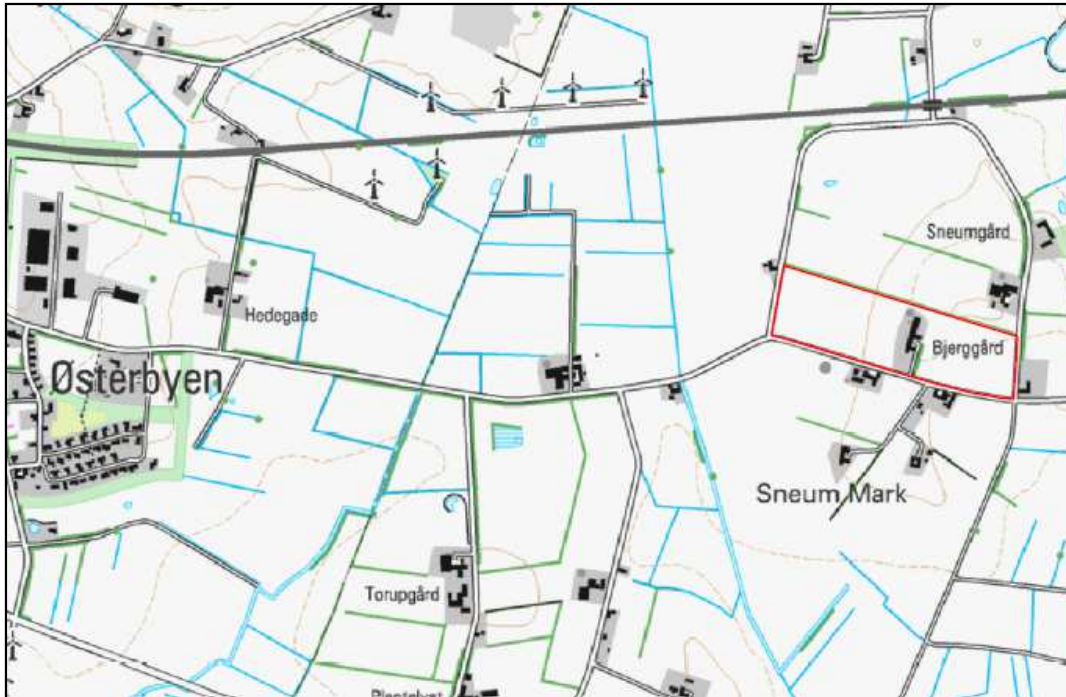
Husdyrbruget er beliggende i landzone i område " 12-030-090 Jordbrugsområde ved Torupgård " i Esbjerg Kommuneplan 2010-2022. Placeringen af husdyrbruget fremgår af kort 1.

Husdyrbruget ligger ca. 1.800 m fra eksisterende byzoneområde (Østerbyen, Tjæreborg).

Nærmeste nabo Sneum Kirkevej 14 ligger ca. 150 m fra husdyrbruget.

---

<sup>3</sup> Bekendtgørelse nr. 1172 af 4.10.2013 om tilladelse og godkendelse m.v. af husdyrbrug.



Kort 1. Husdyrbrugets beliggenhed

### Dyreholdets størrelse

Det nuværende dyrehold på Sneum Kirkevej 9 fremgår af tabel 1.

Dyreart	Nuværende	
	Antal	DE
Slagtesvin (32-104 kg)	9.511	249,9
<b>I alt</b>	<b>9.511</b>	<b>249,9</b>

Tabel 1: Husdyrbrugets dyrehold. Dyreenheder er beregnet efter bilag 1 i bekendtgørelse om erhvervsmæssigt dyrehold, husdyrgødning, ensilage m.v. (BEK. nr. 915 af 27.6.2013).

Esbjerg kommune har i november 2013 modtaget en anmeldelse om udvidelse i eksisterende stalde. Denne anmeldelse er accepteret og det lovlige dyrehold er derfor 9.511 slagtesvin (32-104 kg), jf. tabel 1. I gødningsregnskabet er der produceret 9.631 slagtesvin (32-104 kg), så dette skal nedbringes til lovlig produktion. Der stilles nyt vilkår til denne produktion og vilkår 1 i den eksisterende godkendelse ophæves.

Produktionen tillades at variere med hensyn til afgangsvægt i intervallet 104-110 kg. Der stilles vilkår til dette.

### Driftsbygninger

På ejendommens er der 2 staldbygninger med fuldspaltegulv. Derudover er der en foder, kornsilo og gyllebeholder. Stald 1 er indrettet med fuldspaltegulv og 1.000 stipladser. Stald 2 er ligeledes indrettet med fuldspaltegulv, men med 1.200 stipladser.

På ejendommen er der følgende bygninger, som angivet i tabel 2.

Nr.	Anvendelse	Areal / rumfang
1	Stuehus	160
2	Garage	39
4	Foderlade	554
5	Stald 1	887
6	Stald 2	1.027
7	Gyllebeholder m telt overdækning	382
8	Kornsilo	550 tons

Tabel 2: Bygningsforklaring

Driftsbygningernes placering fremgår af kort 2.



Kort 2: Situationsplan

Husdyrbruget har oplyst om dyreholdet i de enkelte stalde og hvilke staldsystemer der findes. Dette fremgår af tabel 3:

Nr. (jf. kort 2)	Staldafsnit	Dyreart	Stipladser	Staldsystem
5	Svinestald	Slagtesvin (32-104 kg)	1.000	Fuldspalter
6	Svinestald	Slagtesvin (32-104 kg)	1.200	Fuldspalter

Tabel 3: Oversigt over staldsystemer og dyrehold i de enkelte stalde.

Der er i dette tilfælde ikke anvendt nogle staldteknologier. Dette beskrives nærmere i BAT afsnittet. Når forbuddet om spaltegulv indtræder i 2015, skal der søges om ændring af staldsystemet.

### Foder

Slagtesvinene fodres 4 gange dagligt. Der fodres med færdig købt foder der indeholder fytase.

Foderet opbevares i lade og kornsilo.

Der er i eksisterende godkendelse ikke stillet vilkår til opbevaring af foder. Det vurderes at håndteringen og opbevaringen af foder i siloer, er tilstrækkelig reguleret ved reglerne i Husdyrgødningsbekendtgørelsen.

Fodring er også nærmere beskrevet i afsnittet vedrørende "bedst tilgængelige teknik (BAT)". Heraf fremgår det, at fasefodring samt indholdet af råprotein og fosfor i foderet fastholdes med vilkår.

### Gødningsproduktion

Gødningsproduktionen fremgår af tabel 4.

	Mængder	Opbevaringsanlæg
Flydende husdyrgødning	5.063 m <sup>3</sup>	Gyllebeholder på 1.530 m <sup>3</sup> . Ekstern gyllebeholder på 1.130 m <sup>3</sup> . Kanaler på 1.074 m <sup>3</sup> . Fortank på 65 m <sup>3</sup>

Tabel 4: Opbevaringskapacitet. Gødningsproduktionen er beregnet ud fra, at dyrene er på stald hele året.

Mængden af flydende husdyrgødning er inklusiv drikkevandsspild og andet spildevand der ledes til gyllebeholderen.

Opbevaringskapaciteten for flydende husdyrgødning svarer til 9 måneder. Dermed er husdyrgødningsbekendtgørelsens<sup>4</sup> krav til opbevaringskapacitet opfyldt.

Der stilles vilkår til opbevarings aftale på 1130 m<sup>3</sup> gylle.

<sup>4</sup> Bekendtgørelse nr. 915 af 26.6.2013 om husdyrbrug og dyrehold for mere end 3 dyreenheder, husdyrgødning, ensilage m.v. med senere ændringer.

## Energi- og vandforbrug.

Husdyrbrugets energi- og vandforbrug fremgår af tabel 5.

	<b>Forbrug</b>
El	62.000 kWh
Vand	5.800 m <sup>3</sup>

Tabel 5: Energi- og vandforbrug

Vandforbruget fordelt på: drikkevand og vand til vask af stalde. Der vaskes efter hvert hold.

Ejendomme er tilsluttet offentlig vandforsyning. Havevandingsboringen og markvandingsboringen er særskilt godkendt.

Der er redegjort nærmere for vand- og energiforbruget i afsnittet vedr. "bedst tilgængelige teknologi" (BAT).

Det er Esbjerg Kommunes vurdering, at det oplyste forbrug ligger indenfor rammerne af, hvad der må forventes i forhold til den konkrete drift.

Der er i miljøgodkendelsen fra 2005 ikke stillet særlige vilkår til vand- og energiforbrug. Der er redegjort nærmere for vand- og energiforbruget i afsnittet vedr. "bedst tilgængelige teknologi" (BAT) hvoraf det også fremgår, at der stilles vilkår om årlig registrering af vand- og energiforbrug.

## Råvarer og hjælpestoffer

Der forbruges årligt 1.200 liter fyringsolie. Fyringsolien opbevares i en 1.200 liter tank fra 2000 placeret i udendørstank på fast underlag.

Der er i miljøgodkendelsen fra 2005 stillet vilkår om, at olie og kemikalier skal opbevares i overensstemmelse med Esbjerg kommunes regler jf. vilkår 7 og miljøstyrelsens bekendtgørelse jf. vilkår 12. Vilkår 7 ophæves da det henviser til et bilag der ikke længere eksisterer og der stilles et nyt vilkår mht. tankning af diesel samt opbevaring af olie og kemikalier. Vilkår 12 fastholdes.

Esbjerg Kommune vurderer, at disse vilkår fortsat er tilstrækkelige til at sikre, at opbevaring og håndtering af råvarer/hjælpestoffer kan ske uden at medfører væsentlig påvirkning af omgivelserne.

## Affald

Affald fra husdyrbrug kan typisk inddeles i følgende affaldsfraktioner

- Dagrenovation
- Genbrugeligt affald (Pap, papir, jern og metal, tomme olietromler og tanke, tomme plasticsække, paller, malet og lakeret træ).
- Farligt affald (lysstofrør og sparepære, spraydåser, pesticidrester, oliefiltre, batterier).
- Klinisk risikoaffald og medicinrester (skalpeller, kanyler og medicinrester).
- Døde dyr.
- Forbrændingseget affald (halmballesnor, papirsække, tomme medicinglas, gamle frønnede bildæk).
- Deponeringseget affald (asbestholdige byggemateriale).



Dagrenovation afhentes via kommunalordning hver 14. dag. Døde dyr afhentes af DAKA hver uge og klinisk affald afleveres til dyrlægen. Øvrigt affald afleveres til genbrugsplads.

Der er i miljøgodkendelsen fra 2005 stillet vilkår vedrørende bortskaffelse og opbevaring af affald, jf. vilkår 8. Vilkåret henviser til et bilag der ikke længere eksisterer så vilkår 8 ophæves. Der stilles nyt vilkår, der henviser til Esbjerg kommunes gældende regler.

### **Spildevand**

Sanitært spildevand fra stuehus ledes til septitank. Tag og overfladevand ledes til faskiner.

Alt processpildevand fra driftsbygningerne ledes til gylletank. Det omfatter rengøringsvand og drikkevandsspild, der er inkluderet i mængden af gylle.

Sprøjter og maskiner vaskes ikke på ejendommen, men på en af Ny Endrupholms øvrige ejendomme.

Det vurderes, at den samlede håndtering af spildevand sker på forsvarlig vis og at husdyrgødningsbekendtgørelsens generelle krav til håndtering af spildevand er tilstrækkelige til at beskytte omgivelserne mod forurening fra spildevand.

### **Husdyrbrugets påvirkninger af omgivelserne – lugt, støj, mm.**

Enhver husdyrproduktion giver anledning til lugt inden for de nærmeste omgivelser. Hvor stort et område der påvirkes af lugt, afhænger af hvor mange dyr der er på ejendommen og hvilken art der er tale om. Desuden spiller vindretning, terræn- og beplantningsforhold ind.

Husdyrproduktion kan herudover medføre støj, samt gener med fluer og andre skadedyr. Desuden kan bygningsmæssige forhold på et husdyrbrug indvirke på den landskabelige oplevelse, såvel som på kulturmiljøet.

Påvirkningen af den omgivende natur og vandmiljøet behandles nedenfor i afsnittet om husdyrbrugets påvirkning af omgivelserne - naturmæssige forhold.

#### **Lugt**

Lugt stammer primært fra staldene. Desuden kan lugt forekomme i forbindelse med pumpning, omrøring og udbringning af husdyrgødning.

Ejendommens drives på samme måde som i godkendelsen fra 2005. Der er siden da anmeldt fulde stalde, hvilket betyder at dyreholdet er større.

Der pumpes gylle hver 14 dag og foretages kun omrøring forud for udkørsel af gylle. Teldugen holdes lukket når der ikke pumpes gylle fra tanken.

Håndtering af husdyrgødning reguleres af husdyrgødningsbekendtgørelsen. For yderligere at imødegå uheld ved håndtering og pumpning af gylle inklusive påfyldning af gyllevogne, stilles der regulerende vilkår til dette. Det vurderes, at det ikke er relevant at stille skærpede krav til pumpning og omrøring af gylle, da der ikke er naboer i umiddelbar nærhed af bedriften.

Gylle udbringes med slanger eller nedfældes. Dette er reguleret af husdyrgødningsbekendtgørelsen.

Der forventes ikke uacceptable lugtgener i forbindelse med udbringningen og det vurderes, at det ikke er behov for at stille skærpede krav til udbringningsmetode eller tidspunkt.

Ventilationen i staldene er diffus med indtag ved loftet og afkast ved tagventiler.

Lugtgener fra stalden vurderes på grundlag af det beskyttelsesniveau for lugt, som er fastlagt i husdyrloven. Hvis beskyttelsesniveauet for lugt er overholdt, vurderes husdyrbruget som udgangspunkt ikke at give anledning til væsentlige lugtgener.

Husdyrbruget skal overholde bestemte lugtgeneafstande, som beskriver den afstand som minimum skal være fra staldene til forskellige beboelsestyper. Geneafstanden fastsættes under hensyntagen til forskellige områders følsomhed overfor lugt. Eksempelvis vil beboere i landområder med tilknytning til landbrugserhverv oftest have en højere tolerancetærskel end beboere i byområder. Beboelsesejendomme med landbrugspligt er ikke omfattet af beskyttelsesniveauet for lugt.

Geneafstanden beregnes i det digitale ansøgningskema og resultaterne fremgår af tabel 6.

I det digitale ansøgningskema foretages automatisk en korrektion for vindretning og påvirkning fra andre husdyrbrug i det omfang det er relevant. I forbindelse med revurderingen af Sneum Kirkevej 9, er geneafstanden korrigeret for enkelt bolig.

Områdetype	Minimums afstand til omkringboende (geneafstand)	Aktuel afstand
Byzone	655,09	2.200
Samlet bebyggelse	495,64	2.200
Enkelt bolig	186,93*	193,54**

Tabel 6: Lugt.

\*Geneafstanden er korrigeret jf. reglerne i godkendelsesbekendtgørelsen, hvorved staldafsnit, som ligger i en afstand på mere end 1,2 gange geneafstanden, er bortscreenede, således at bidrag herfra ikke indgår i beregningen.

\*\*Vægtet gennemsnitsafstand

Lugtberegningerne viser, at lugtgenekriteriet er overholdt. Beskyttelsesniveauet for lugt gælder dog ikke for revurderinger, men da kriteriet kan overholdes, forventes husdyrbruget ikke at give anledning til væsentlige lugtgener.

Lugt vil kunne registreres udenfor geneafstanden, men i en grad, så man ikke vil karakterisere det som generende. Der er i 2005 stillet vilkår om, at husdyrbrugets drift ikke må give anledning til væsentlige lugtgener, vilkår 2. Dette vilkår er fortsat gældende.

Da der tillades variation i afgangsvægten, stilles der vilkår til den maksimale lugtemission.

### Støj og transport

De væsentligste støjklender på et husdyrbrug er pumper, staldventilation, støj fra transporter, mv.

Når der leveres foder tippes det af i korngrav som er placeret indendørs, hvorved støv til omgivelserne minimeres. Staldventilationen vil afgive en kontinuerligt svag støj.

Overpumpning af gylle til gylletank sker ca. 26 gange pr. år med en varighed af ca. ½ time pr. gang. Oprøring af gylletank foretages før udkørsel på mark primært om foråret.

Leverancer af foder har en varighed på ca. 45 minutter pr. gang. Slagtesvinene fodres 4 gange dagligt, hvor foderanlægget kører ca. 2 timer pr. gang.

Støjbelastningen fra transporter vurderes ud fra antallet af til- og frakørsler. Tabel 7 indeholder en oversigt over transporttyper og antal.

<b>Transporttype</b>	<b>Antal</b>
Levering af grise	70
Afhentning af grise	40
Indlevering af foder / korn	41
Fyringsolie	1
Udbringning af husdyrgødning	250
Døde dyr	60
Renovation	26
<b>I alt</b>	<b>488</b>

Tabel 7: Oversigt over transporter til og fra Sneum Kirkevej 9. En transport svarer til en til- og frakørsel.

Den beskrevne transport til ejendomme vurderes at være typisk for en slagtesvineproduktion. Produktionsanlægget tilkøres ad egen indkørsel, hvor der er beliggende en enkelt nabo (Sneum Kirkevej 8) overfor. Denne ejendom er en landbrugsejendom der ejes af ansøger.

Transporterne til ejendommen foregår i tidsrummet mellem kl. 5-22. Der er i den oprindelige miljøgodkendelse stillet vilkår til, hvor meget støj husdyrbruget må give anledning til og dette vilkår vil fortsat være gældende.

Esbjerg Kommune vurderer, at det ved overholdelse af vilkår 4 i den eksisterende miljøgodkendelse er sikret, at driften af husdyrbruget ikke vil give anledning til væsentlige gener.

### **Støv, fluer og skadedyr**

Støvgener kan opstå ved håndtering af foder og halm og i særlige tilfælde fra trafik til og fra husdyrbruget. Det vurderes, at driften, i betragtning af afstanden til naboer og transportvejenes placering, vil kunne foregå, uden at det medfører støvgener.

Der foretages bekæmpelse af fluer og rotter/mus efter Skadedyrlaboratoriets regler. Der er allerede stillet vilkår (vilkår 2) herom og dette vilkår vil fortsat være gældende.

Det vurderes, at ejendommens skadedyrsbekæmpelse er tilfredsstillende.

### **Lys**

Esbjerg Kommune vurderer, at lyspåvirkning af omkringboende ikke er ændret i forhold til miljøgodkendelsen fra 2005 og at lyspåvirkningen således ikke går ud over det, som blev lagt til grund ved meddelelse af godkendelsen.

### **Driftsforstyrrelser og uheld**

Mulige uheld kan være udslip af gylle fra gylletanken, spild af olie- og kemikalier, brand på ejendommen og utilsigtet pumpning af gylle.

Hvert 10. år kontrolleres gyllebeholderne af en autoriseret kontrollant. Minimum én gang årligt kontrolleres gyllebeholderne visuelt for eventuelle kabelbrud, skader på kabelbeskyttelse, revner og utætheder i elementer. Ved skade eller tegn på skade, kontaktes leverandør af gylletanke for udbedring af skade

Opbevaring af olie- og kemikalier er beskrevet i afsnittet om råvarer og hjælpestoffer.

Esbjerg Kommune vurderer, at husdyrbruget har truffet de nødvendige foranstaltninger til at begrænse forureningen i tilfælde af driftsforstyrrelser og uheld. Esbjerg Kommune vurderer endvidere, at påvirkningen af miljøet i forbindelse med driftsforstyrrelser ikke går ud over det, som blev lagt til grund ved meddelelse af godkendelsen.

### **Landskab og kulturmiljø**

Husdyrproduktionen sker i eksisterende staldanlæg på ejendommen og der etableres ikke nye bygninger i forbindelse med revurderingen.

Da der ikke sker nybyggeri, vil der således ikke ske en påvirkning af det omkringliggende landskab og kulturmiljø som går ud over det, der blev lagt til grund ved meddelelse af miljøgodkendelsen.

## **Husdyrbrugets påvirkninger af omgivelserne – naturmæssige forhold.**

I bekendtgørelse om tilladelse og godkendelse, mv. af husdyrbrug<sup>5</sup> er der fastlagt beskyttelsesniveauer for ammoniak, udledning af fosfor til overfladevand, samt udledning af nitrat til overfladevand såvel som i forhold til grundvand. Dette beskyttelsesniveau er dog ikke gældende for revurderinger.

Det påhviler kommunen at vurdere konkret, om et projekt vil være i overensstemmelse med Habitatdirektivforpligtelserne. Habitatdirektivet er i dansk lovgivning implementeret gennem bekendtgørelsen om udpegning og administration af internationale naturbeskyttelsesområder samt beskyttelse af visse arter<sup>6</sup> (Habitatbekendtgørelsen). Af habitatbekendtgørelsen fremgår hvilke sager, jf. husdyrloven, der direkte er omfattet af krav om habitatvurdering. Revurderingen af miljøgodkendelser er ikke omfattet af kravet og der skal derfor som udgangspunkt ikke foretages en habitatvurdering.

Det følger dog af habitatdirektivets artikel 6 stk. 2, at en bestående aktivitet ikke må føre til betydelige konsekvenser for direktivets målsætninger. Det vurderes, at drift af et husdyrbrug, under særligt uheldige omstændigheder, kan føre til betydelige konsekvenser for de målsætninger der gælder for de omgivende internationale naturbeskyttelsesområder (dvs. negativ påvirkning i forhold til habitatdirektivets målsætninger).

---

<sup>5</sup> Bekendtgørelse nr. 1172 af 4. oktober 2013.

<sup>6</sup> Bekendtgørelse nr. 408 af 1. maj 2007 om udpegning og administration af internationale naturbeskyttelsesområder samt beskyttelse af visse arter (§ 7 og § 11).

Af de følgende afsnit om påvirkning af natur og overfladevand, fremgår hvordan Esbjerg Kommune vurderer forholdet vedrørende kravet i habitatdirektivets artikel 6 stk. 2.

#### **Ammoniakpåvirkning af naturområder**

På ejendommen Sneum Kirkevej 9 sker der påvirkning af omgivende naturområder gennem emission af ammoniak fra anlægget. De følgende afsnit belyser konsekvenserne af næringsstofpåvirkningen for nationalt og internationalt beskyttede naturområder og arter. Da der er tale om en revurdering, sker der ikke nogen mer-emission fra ejendommen.

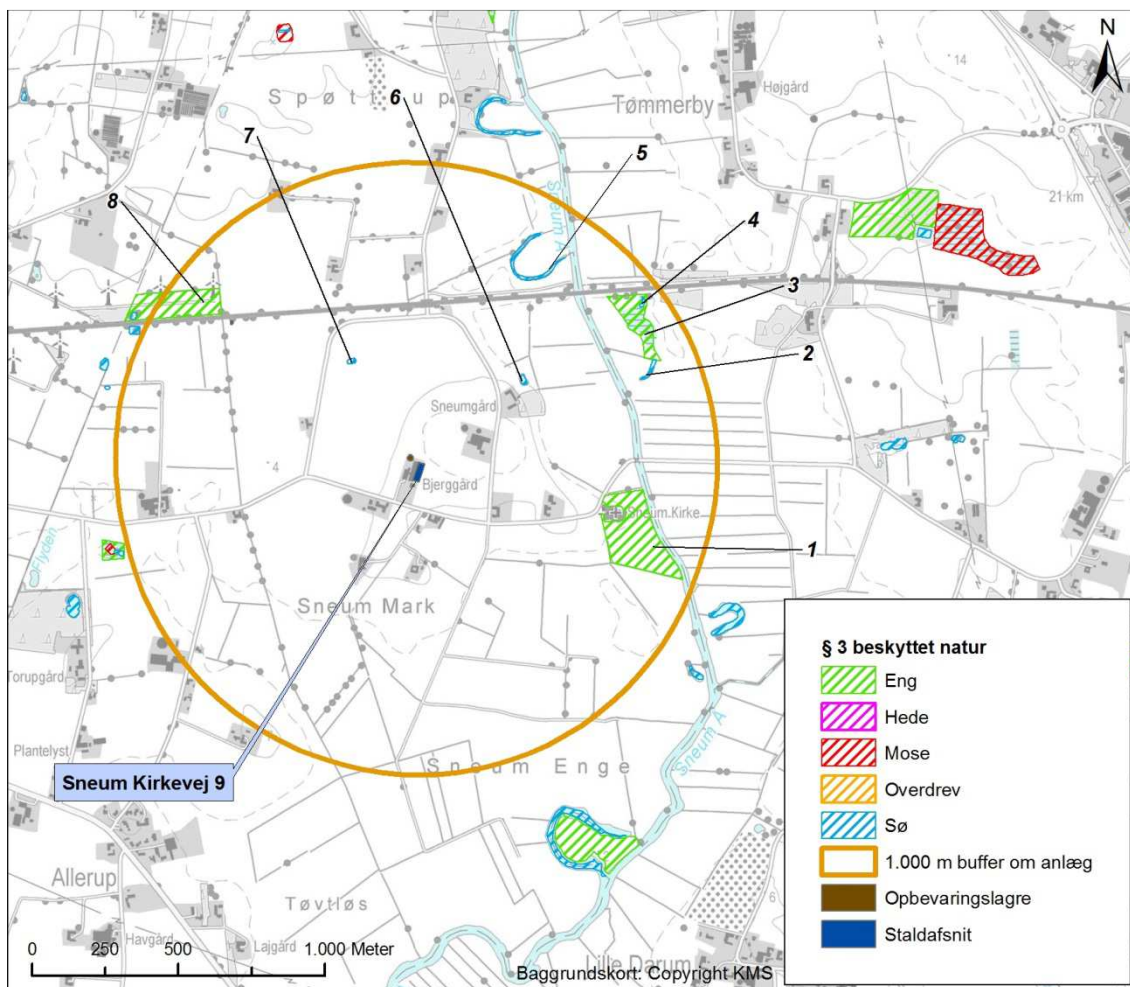
Ud fra nedenstående redegørelse vedrørende ammoniakpåvirkning fra anlægget, vurderer Esbjerg Kommune samlet set, at den revurderede godkendelse ikke vil medføre væsentlige negative konsekvenser for omkringliggende Natura 2000-områder eller de arter og naturtyper, områderne er udpegede for at beskytte. Ligeledes vurderes den fortsatte drift ikke at medføre tilstandsændringer af § 3-beskyttede naturtyper eller væsentlige påvirkninger af yngle- og rasteområder for de strengt beskyttede bilag IV-arter.

Der er ikke stillet vilkår i forhold til natur.

#### **Ammoniakpåvirkning af § 3-naturområder indenfor 1.000 meter fra anlæg**

Der ligger flere § 3-beskyttede naturområder indenfor 1.000 m fra ejendommens anlæg. Der er tale om 3 ferske enge og 5 søer. Ud fra den beregnede deposition på arealer op til 1.000 m væk er det vurderet, at depositionen på naturområder længere væk end 1.000 m vil være meget lille, og derfor som hovedregel ikke vil kunne medføre væsentlig påvirkning af naturområderne. Kun undtagelsesvist og ved meget store husdyrbrug vil det være nødvendigt at stille vilkår for beskyttelse af arealer beliggende længere væk end 1.000 m fra anlægget, hvilket ikke vurderes at være nødvendigt i nærværende sag.

Baggrundsbelastningen med luftbåren kvælstof er på gennemsnitligt 16,7 kg N/ha/år i Esbjerg Kommune. Der kan dog være væsentlige lokale variationer. Alle naturområder inden for 1.000 m fra anlægget er blevet nummereret med et tal svarende til punkterne angivet på oversigtskortet, se kort nr. 3.



Kort 3: Anlægget med omkringliggende naturområder og nummererede naturpunkter.

I tabel 8 ses en oversigt over naturpunkterne med angivelse af mer- og totaldeposition, afstand til anlæg, andre husdyrbrug, der bidrager kumulativt samt naturkategori og beskyttelsesniveau. Naturkategori defineres som i bilag 3 i bekendtgørelse om tilladelse og godkendelse af husdyrbrug, der også fastsætter beskyttelsesniveauet for henholdsvis kategori 1, 2 og 3 natur.

Naturpunkt (nr., naturtype og objekt-ident)	Mer belastning (kg N/ha/år)	Total belastning (kg N/ha/år)	Afstand fra anlæg (m)	Natur-kategori	Kumu-lation*	Beskyttelsesniveau **
1. Fersk eng (D1C3264F-5351-11E2-B5EB-00155D01E765)	0	1,8	650	-	-	Konkret vurdering
2. Sø (D22BFA2F-5351-11E2-A776-00155D01E765)	-	-	800	-	-	Konkret vurdering
3. Fersk eng (D1471880-5351-11E2-	-	-	840	-	-	Konkret vurdering

864B-00155D01E765)						
4. Sø (D22BFA25-5351-11E2-8906-00155D01E765)	-	-	930	-	-	Konkret vurdering
5. Sø (D22BFA17-5351-11E2-9C6E-00155D01E765)	-	-	730	-	-	Konkret vurdering
6. Sø (D22BFA32-5351-11E2-B808-00155D01E765)	-	-	450	-	-	Konkret vurdering
7. Sø (00CF9039-5353-11E2-9243-00155D01E765=	-	-	420	-	-	Konkret vurdering
8. Fersk eng (D147187D-5351-11E2-91C4-00155D01E765)	0	1,8	850	-	-	Konkret vurdering

Tabel 8: Naturpunkter med beregnet ammoniakbelastning.

\* Antal andre husdyrbrug der bidrager til kumulation.

\*\*Jf. husdyrgodkendelses-bekendtgørelsens bilag 3.

Som nævnt defineres naturkategori i bilag 3 i bekendtgørelse om tilladelse og godkendelse af husdyrbrug, der også fastsætter beskyttelsesniveauet for henholdsvis kategori 1, 2 og 3 natur.

Beskyttelsesniveauet for kategori 1, 2 og 3 natur gælder ikke umiddelbart for revurderinger.

I den konkrete sag er husdyrlovens beskyttelsesniveau overholdt, og den fortsatte drift vil derfor ikke påvirke omgivelserne væsentligt.

#### Vurdering i forhold til kategori 1 natur

Der findes ingen kategori 1 naturlokaliteter omkring anlægget. Nærmeste lokalitet er en naturligt næringsrig sø (3150) beliggende 1,1 km sydøst for ejendommens anlæg. Naturligt næringsrige søer vurderes ikke at være kvælstoffølsomme.

Nærmeste kvælstoffølsomme kategori 1 natur er et rigkær (7330) beliggende ca. 5,7 km nordøst for ejendommen. Pga. afstanden vil ammoniakdepositionen være væsentligt under 0,2 kg N/ha/år og husdyrlovens beskyttelsesniveau er derfor overholdt.

Det fremgår af forarbejderne til husdyrloven (lovforslag L12 og efterfølgende lov nr. 122/2011) og gældende praksis hos Natur- og Miljøklagenævnet (jf. NMK-132-00091 og NMK-132-00109), at overholdelse af husdyrlovens beskyttelsesniveau som alt overvejende hovedregel vil være tilstrækkeligt til at undgå væsentlig miljøpåvirkning med ammoniak. Det kan dog i helt særlige tilfælde, herunder i særlig grad hvis Natura 2000 kortlægningen ikke er korrekt, være behov for at foretage en konkret vurdering efter habitatreglerne.

I den konkrete sag vurderes det, ud fra Esbjerg Kommunes kendskab til området og den stedlige kortlægning, at der ikke er grund til at tro, at kortlægningen er utilstrækkelig. På den baggrund vurderes det, at omkringliggende habitatnaturtypelokaliteter ikke lider skade ved det ansøgte.

#### Vurdering i forhold til kategori 2 natur

Der er ingen kategori 2 natur i nærheden af anlægget. Nærmeste kategori 2 natur er et overdrev, der ligger ca. 6,7 km nordøst for ejendommen. Pga. den store afstand vil ammoniakdepositionen være væsentligt under 1,0 kg N/ha/år. Husdyrlovens beskyttelsesniveau er således overholdt.

Esbjerg Kommune har endvidere ud fra sit kendskab til området vurderet, at der ikke findes lokaliteter i området, der ikke er korrekt kortlagt. På den baggrund vurderes det derfor samlet, at beskyttelsen af lokaliteter omfattet af kategori 2 er tilstrækkelig og vil føre til, at der ikke sker tilstandsændring.

#### Vurdering i forhold til kategori 3 natur

Der er ingen kategori 3 natur i nærheden af anlægget. Nærmeste kategori 3 natur er en mindre mose beliggende ca. 1,1 km vest for ejendommen. Da der ikke sker meremission i sagen vil ammoniakdepositionen være væsentligt under 1,0 kg N/ha/år i merbelastning.

Husdyrlovens beskyttelsesniveau er således overholdt.

Esbjerg Kommune har endvidere ud fra sit kendskab til området vurderet, at der ikke findes lokaliteter i området, der ikke er korrekt kortlagt. På den baggrund vurderes det derfor samlet, at beskyttelsen af lokaliteter omfattet af kategori 3 er tilstrækkelig og vil føre til, at der ikke sker tilstandsændring.

#### Vurdering i forhold til naturlokaliteter ikke omfattet af kategori 1-3

Husdyrlovens beskyttelsesniveau omfatter langt størsteparten af de naturbeskyttede lokaliteter, der findes i det åbne land. Der er dog enkelt lokalitetstyper, der ikke er omfattet. Det drejer sig i den konkrete sag om de 3 ferske enge og de 5 søer, der er beliggende indenfor 1.000 m omkring anlægget, kort nr. 3.

For de omkringliggende ferske enge gælder, at der ikke er registreret ammoniakfølsomme naturtyper på arealerne. Endvidere vurderer Esbjerg Kommune, at der heller ikke forekommer andre ammoniakfølsomme naturtyper på arealerne. Da der samtidig ikke kommer nogen merbelastning på de ferske enge, vurderes det derfor, at ammoniakpåvirkningen fra anlægget ikke vil medføre nogen tilstandsændring af engene.

For søer gælder generelt, at de er fosforbegrænsede, og at det derfor primært er tilførsel af fosfor via overfladeafstrømning fra omgivelserne, der påvirker dem. Det vurderes derfor, at ammoniakpåvirkning af søerne fra anlægget, der ikke modtager nogen merdeposition, vil være af mindre betydning og ikke væsentlig.

#### Bilag IV arter

I forbindelse med miljøvurderingen af et husdyrbrug, skal der ske en særlig vurdering mht. forekomst af bilag IV arter. Vurderingen skal, jf. gældende klagenævnspraksis, tage udgangspunkt i anlæggets påvirkning af omgivelserne. I den konkrete sag er der kendskab til bilag IV arter indenfor 1.000 meter fra anlægget. Det drejer sig om en registrering af strandtudse i nærheden af sø nr. 4 og 5 jævnfør kort nr.3. Da der, som det fremgår af ovenstående, ikke forventes væsentlig påvirkning af de lokaliteter arterne bruger som yngle- eller rastesteder, vurderes det at beskyttelseshensynet til arten ikke er tilsidesat. Der henvises til afgørelsens afsnit om bilag IV arter.

#### Samlet vurdering af ammoniakpåvirkning af omgivende natur

Som det fremgår af tabel 8, er de beregnede belastninger af de omgivende naturlokaliteter lavere end husdyrlovens beskyttelsesniveau, således som det er fastlagt i bilag 3 til husdyrgodkendelsesbekendtgørelsen. Husdyrlovens beskyttelsesniveau er således overholdt.

På grundlag af ovenstående gennemgang af påvirkning for de enkelte naturpunkter, beskyttede arter, samt vurderingen vedrørende kumulative effekter fra omgivende husdyrbrug, vurderes det, at der ved fortsat drift af husdyrbruget ikke vil ske væsentlig påvirkning af natur omkring anlægget.

#### **Ammoniakpåvirkning af Natura 2000-områder fra anlæg**

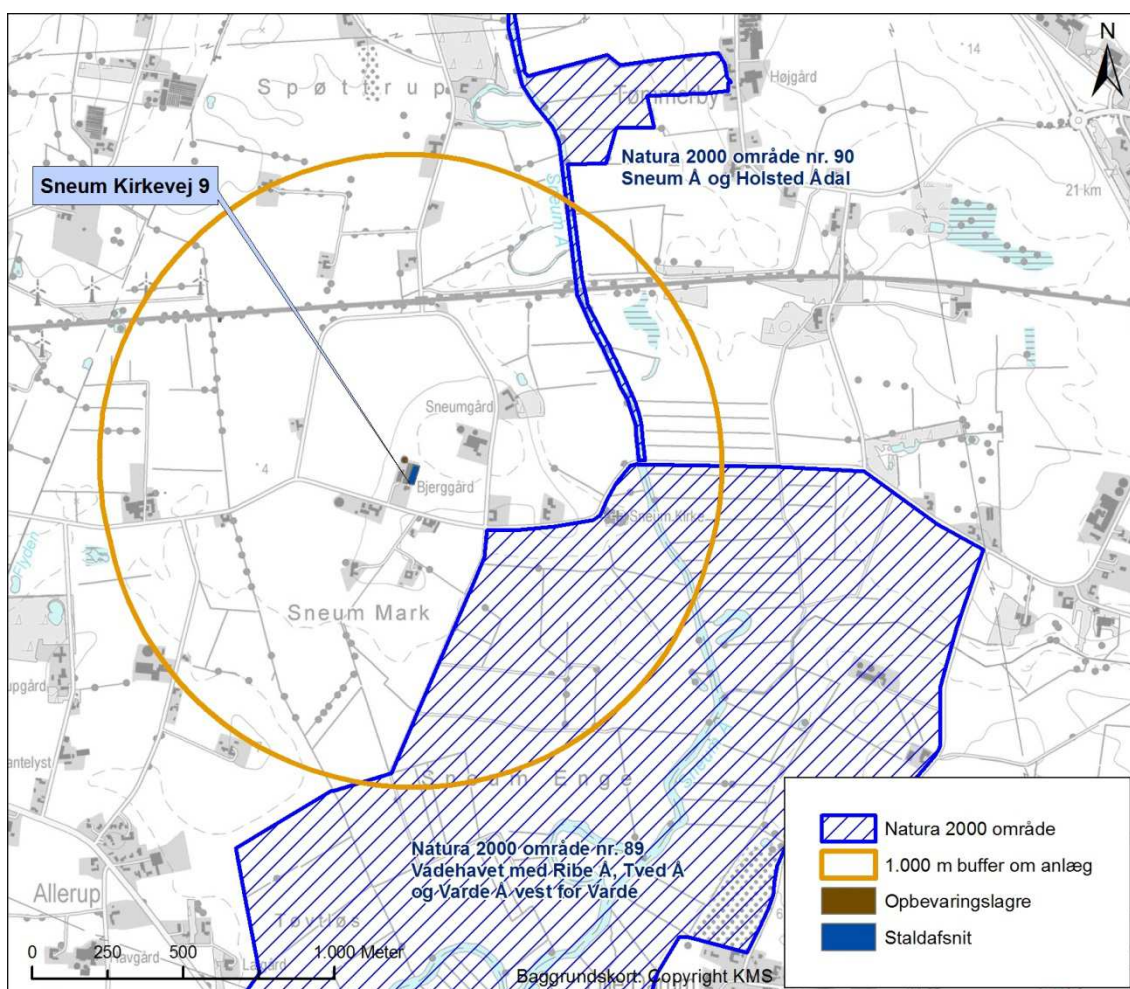
Det nærmeste Natura 2000-område ligger ca. 270 syd for anlægget. Det drejer sig om nr. 89 – Vadehavet med Ribe Å, Tved Å og Varde Å vest for Varde, der omfatter fuglebeskyttelsesområde nr. 57 – Vadehavet, ramsar område nr. 27 – Vadehavet



og habitatområde nr. 78 – Vadehavet med Ribe Å, Tved Å og Varde Å vest for Varde, se kort nr. 4.

Ca. 700 m øst og nord for anlægget ligger Natura 2000 område nr. 90 – Sneum Å og Holsted Ådal, der omfatter habitatområde nr. 79 – Sneum Å og Holsted Ådal. Udpegningsgrundlaget for de to Natura 2000 områder fremgår af bilag 3. Nærmeste grænse på Natura 2000 område nr. 89 – Vadehavet med Ribe Å, Tved Å og Varde Å vest for Varde vurderes at modtage en totaldeposition på 1,7 kg N/ha/år fra ejendommen. Der kommer ingen merbelastning med kvælstof i forbindelse med ansøgningen.

Nærmeste kvælstoffølsomme habitatnaturtype er et rigkær (7330) beliggende ca. 5,7 km nordøst for ejendommen. Tålegrænsen for rigkær er på 15 – 25 kg N/ha/år. Pga. den store afstand er der ikke udført ammoniakdepositionsberegning til rigkæret.



Kort 4: Anlæggets placering i forhold til Natura 2000 områder

Selvom belastningen er lille, påhviler det altid den godkendende myndighed at sikre at de særlige beskyttelsesinteresser der er forbundet med internationale naturbeskyttelsesområder. Med afsæt i Waddenzee-dommen (EF-domstolens dom af 7. september 2004 i sag C-127/02) fastlægges det, at der skal foretages en konsekvensvurdering hvis:

- der foreligger sandsynlighed eller risiko for, at projektet vil påvirke habitatområder væsentligt (præmis 43)
- en konsekvensvurdering skal gennemføres, hvis det ikke på baggrund af objektive kriterier kan udelukkes, at projektet i sig selv eller i sammenhæng med andre planer eller projekter kan påvirke habitatområdet væsentligt (præmis 45)
- et projekt anses for at kunne påvirke et habitatområde væsentligt, når projektet risikerer at skade områdets bevaringsmålsætning (præmis 49)

Det fremgår endvidere af Waddenzee-dommens præmis 61, at en konsekvensvurdering i henhold til habitatdirektivets artikel 6, stk. 3 indebærer, at alle de aspekter af et projekt, som i sig selv eller i sammenhæng med andre planer eller projekter kan påvirke bevaringsmålsætningen, skal identificeres før projektets godkendelse under hensyn til bedste videnskabelige viden på området, og der kan kun meddeles godkendelse af et projekt, hvis miljømyndigheden ud fra konklusionen på konsekvensvurderingen har opnået vished for, at projektet ikke har skadelige virkninger på habitatområdets integritet. En sådan vished er opnået, når det ud fra et videnskabeligt synspunkt uden rimelig tvivl kan fastslås, at der ikke er sådanne virkninger.

Det ansøgte følger det beskyttelsesniveau, der er fastlagt i bilag 3 til Bekendtgørelse om tilladelse og godkendelse m.v. af husdyrbrug (Bek nr. 1036 af 5.11.2012). Overholdelse af bilag 3 vil, jf. principiel klagenævnsafgørelse (NMK-132-00109) føre til, at afgørelser, der overholder beskyttelsesniveauet, som altovervejende hovedregel vil medføre, at husdyrbrugets ammoniakpåvirkning af omgivende Natura 2000-områder vil være uvæsentlig.

Det er Esbjerg Kommunes opfattelse, at der i sagen ikke er forhold der gør, at hovedregelen skulle være tilsidesat. I vurderingen er der lagt vægt på, at den stedlige kortlægning af habitatnaturtyper vurderes at være retvisende. Der er således ikke grund til at tro, at der findes ukortlagte habitatnaturtyper omkring anlægget.

Områdernes bevaringsmålsætning fremgår af forslag til vandplan og de vedtagne Natura 2000-planer. Af husdyrgodkendelsesbekendtgørelsens bilag 3 fremgår følgende: "I de forslag til Natura 2000-planer, der er sendt i høring i september 2010, fremgår det, at reduktion af kvælstofdeposition på Natura 2000-områdernes habitatnaturtyper forventes at ske gennem en kommende ændring af husdyrgodkendelsesloven. Med overholdelse af beskyttelsesniveauerne fastlagt i nærværende bekendtgørelse gennemføres den nævnte reduktion af kvælstofdepositionen på de sårbare naturområder i Natura 2000-områderne. I forhold til de forslag til vandplaner efter miljømålsloven, der er blevet sendt i høring samtidig med forslag til Natura 2000-planer, indgår miljøgodkendelse af husdyrbrug som bidrag til opfyldelsen af planernes miljømål ved overholdelse af de i denne bekendtgørelses fastlagte beskyttelsesniveauer. Vand- og Natura 2000-planerne giver derfor ikke i sig selv anledning til en skærpelse af beskyttelsesniveauerne nedenfor."

Med hensyn til det nævnte fuglebeskyttelsesområde og ramsar område, vurderer Esbjerg Kommune, at ammoniakdepositionen fra anlægget ikke vil medføre påvirkning af de fuglearter områderne skal beskytte (udpegningsgrundlaget fremgår af bilag 3). I vurderingen er der lagt vægt på, at anlægget ikke vurderes at give anledning til tilstandsændring af de omgivende naturområder og dermed levesteder for fuglene.

I den konkrete sag vurderer Esbjerg Kommune samlet ud fra ovenstående afsnit vedrørende vurdering af naturområder inden for 1.000 m fra anlægget, herunder den kumulative effekt fra andre ejendomme, at der ikke vil ske en væsentlig påvirkning af Natura 2000-områder eller de arter og naturtyper, områderne er udpeget for at beskytte. Kommunen bemærker endvidere, at beskyttelsesniveauerne i husdyrgodkendelsesbekendtgørelsen er overholdt, jf. bilag 3 i bekendtgørelsen. Kommunen finder derfor ikke, at der er grundlag for at stille skærpede vilkår eller meddele afslag for hvad angår ammoniakpåvirkning af Natura 2000-områder fra anlæg.

### **Andre forhold**

Anlægget på Sneum Kirkevej 9 er ikke beliggende i fredet område, eller nær fredede fortidsminder. Der er ingen fredede sten- og jorddiger nær anlægget. Esbjerg Kommune vurderer, at den fortsatte drift af husdyrbruget ikke er i konflikt med fortidsminder, sten- og jorddiger, fredninger og beskyttelseslinjer.

### **Habitatdirektivets bilag IV-arter**

Af habitatdirektivets bilag IV fremgår en række særlige dyre- og plantearter, der kræver streng beskyttelse. Esbjerg Kommune har konkret vurderet det ansøgte projekt i forhold til hvorvidt dyrearternes yngle- og rasteområder kan beskadiges i arternes naturlige udbredelsesområde, og af hvorvidt plantearterne kan blive ødelagt, som følge af det ansøgte. Til vurderingen af arternes udbredelse og levesteder er anvendt "Håndbog om dyrearter på habitatdirektivets bilag IV" (faglig rapport nr. 635 fra Danmarks Miljøundersøgelser) og kommunens øvrige kendskab til arternes forekomst. De danske arter på habitatdirektivets bilag IV kan endvidere ses i denne afgørelses bilag 3.

Ud fra det generelle kendskab til arternes forekomst i Esbjerg Kommune vurderes det, at der kan være vandflagermus, sydflagermus, markfirben spidssnudet frø og strandtudse indenfor lokalområdet. Derudover er der specifikt kendskab i kommunen til forekomster af grøn mosaik guldsmed (ca. 10,7 km syd for anlægget), strandtudse (ca. 750 m nordøst for anlægget), løgfrø (ca. 6,9 km øst for anlægget) og birkemus (ca. 15,3 km nordvest for anlægget).

Vedrørende arterne grøn mosaikguldsmed, birkemus og løgfrø vurderer Esbjerg Kommune, ud fra afstanden til de kendte forekomster og jf. gennemgangen vedrørende påvirkning af naturområder fra ammoniakdeposition fra anlæg, at der ikke vil ske væsentlig påvirkning af arternes yngle- og rastesteder ved det ansøgte. Flagermus benytter ofte hulheder i træer eller huse som opholdssted om dagen og under vinterdvalen. Føden består af insekter som fanges i luften nær vådområder, marker, skove og levende hegn. De enkelte arter af flagermus har forskellige præferencer mht. fødesøgningsområde og sommer- og vinterophold. Der er ingen registreringer af flagermus nær ejendommens anlæg, men det kan ikke udelukkes at én eller flere arter kan raste eller yngle i området omkring anlægget. Det vurderes, at der ikke vil være en negativ indflydelse på flagermus, da hverken opholdssteder eller fødegrundlag påvirkes ved den fortsatte drift af anlægget. Især solbeskinnede skrånninger med veldrænet jord og lav vegetation kan være potentielle yngle- eller rasteområder for markfirben. Det ansøgte vurderes ikke at have en negativ effekt på en eventuel bestand af markfirben, da der ikke er potentielle yngle- eller rastesteder omkring ejendommens anlæg.

Spidssnudet frø yngler i mange slags vådområder lige fra ganske små vandhuller til bredden af store søer, og fra helt overskyggede ellesumpe til fuldstændig lysåbne vandhuller. Den største ynglesucces opnår arten i vandhuller uden fisk (fjender). Dette kan ofte være vandhuller, der tørrer ud i perioder. Spidssnudet frø er i høj

grad afhængig af, at der nær ynglestederne findes gode levesteder på land. De bedste forhold er enge og moser, hvor unge individer kan finde deres føde.

Rasteområderne findes især i fugtige områder. I sumpede områder tæt på ynglestederne, herunder bredzonen, overlapper yngle- og rasteområder. Det vurderes, at der ikke vil være en negativ indflydelse på spidssnudet frø, da hverken opholdssteder eller fødegrundlag påvirkes ved den fortsatte drift af anlægget.

Strandtudsens yngle- og rasteområde vil ofte være vandhuller, enge og strandenge, der er omfattet af naturbeskyttelseslovens § 3. Gødskning og vandstandssænkning er væsentlige trusler. Hvis levestedet gødes eller tilføres gødningsstoffer udefra, kan vegetationen blive så frodig, at den ikke længere holdes tilstrækkelig kort ved fx græsning. Hvad angår vandstand kan 5-10 cm mere eller mindre være afgørende for, at vandsamlingen udtørres for hurtigt. Det betyder fx, at hvis en grøft i nærheden udsættes for hårdhændet oprensning, så grøftens bund uddybes med 5-10 cm, så kan det være nok til at tudserne ikke længere kan gennemføre ynglecycklus. Det vurderes, at der ikke vil være en negativ indflydelse på strandtudsen, da hverken opholdssteder eller fødegrundlag påvirkes ved den fortsatte drift af anlægget.

Arterne odder, snæbel og marsvin er tilknyttet Vadehavet og tilhørende vandløb. Disse arters yngle- og rastesteder kan, grundet deres særlige karakter og udstrækning, ikke forventes at blive påvirket væsentligt af ammoniakemissionen fra husdyrbruget. Det vurderes derfor, at den fortsatte drift af anlægget ikke vil give anledning til væsentlig påvirkning af de omgivende vandløb og marine områder (Vadehavet), som de nævnte arter benytter som raste- og ynglesteder. Samlet konkluderes det på baggrund af ovenstående vurderinger, at det ansøgte ikke vil beskadige eller ødelægge yngle- og rasteområder for de forekommende bilag IV-dyrearter. Der kendes ikke til forekomster af bilag IV-plantarter som kan påvirkes eller ødelægges af det ansøgte.

### **Bedst tilgængelige teknik (BAT)**

Med begrebet "bedst tilgængelig teknik" menes den teknik, som mest effektivt giver et højt beskyttelsesniveau for miljøet som helhed og som samtidig er afvejet i forhold til fordele og økonomiske udgifter.

Et af hovedformålene med den regelmæssige revurdering er som tidligere nævnt, at det løbende sikres, at husdyrbrugets indretning og drift fortsat er baseret på anvendelse af bedste tilgængelige teknik.

Ved fastlæggelse af den "bedste tilgængelige teknik" anvendes Miljøstyrelsens BAT standardvilkår. BAT standardvilkårene anviser en metode til at fastlægge emissionsgrænseværdier for husdyrbrugets samlede anlæg.

Grundlaget for reduktionen i næringsstofforureningen er i lovgivningen baseret på, at der kan anvendes differentierede virkemidler. Det er således op til det enkelte husdyrbrug at beslutte, hvilke virkemidler der tages i anvendelse for at opfylde emissionsgrænseværdien.

Særligt for svine- og fjerkræbrug (IE-husdyrbrug) skal kommunen endvidere lægge relevante BAT konklusioner til grund i forbindelse med godkendelser. BAT-konklusioner vedtages og offentliggøres af EU-Kommissionen.

For svine- og fjerkræbrug hvor der endnu ikke offentliggjort en BAT-konklusion, anvendes konklusionerne i det nuværende BREF-dokument for intensiv fjerkræ- og svineproduktion fra 2003.

### **Emissionsgrænseværdi for ammoniak (stald og lager)**

Miljøstyrelsen har fastlagt den vejledende emissionsgrænseværdi<sup>7</sup> for ammoniak ud fra det princip, at enkeltteknologier med reduktionsomkostninger, der overstiger 100 kr. pr. kg. reduceret N, ikke bør indgå i vurderingen.

I revurderingen er emissionsgrænseværdien for ammoniak beregnet ud fra Miljøstyrelsens vejledning.

Ifølge Miljøstyrelsens BAT-standardvilkår kan emissionsgrænseværdien for den samlede, årlige ammoniakemission fra anlægget, som er opnåelig ved anvendelse af BAT, beregnes til 4.090 kg NH<sub>3</sub>-N. Beregninger af emissionsniveauet fremgår af nedenstående tabel 9.

Antal slagtesvin	Kg NH <sub>3</sub> -N pr. produceret dyr	BAT niveau, kg NH <sub>3</sub> -N
9.511	0,43	4.090
I alt		4.090

Tabel 9: Emissionsgrænseværdier

I ansøgningen på Sneum Kirkevej 9 er der en samlet årlig ammoniakemission på 4.090 kg NH<sub>3</sub>-N. Da dette niveau for ammoniakemission er lig eller mindre end den vejledende emissionsgrænseværdi vurderer Esbjerg Kommune, at husdyrbruget har truffet de nødvendige foranstaltninger til at begrænse ammoniakemissionen fra stald og lager ved anvendelse af bedst tilgængelig teknik.

De virkemidler der kan anvendes til at reducere ammoniakemissionen er primært knyttet til valg af staldsystem/-teknologi, fodringstiltag, samt opbevaring af husdyrgødning. Indholdet af råprotein er reduceret til 146,6 g/FE, hvor normtallet er 147,4 g/FE.

De virkemidler der er anvendt på Sneum Kirkevej 9 fremgår af følgende redegørelse vedrørende staldindretning, fodringstiltag og opbevaring af husdyrgødning.

#### Staldsystem/-teknologi

I ansøgningen er der redegjort for følgende vedrørende BAT og staldsystem/-indretning:

- Eksisterende stalde med fuldspalter

Fuldspalter i slagtesvinestalde accepteres som staldsystem i eksisterende bygninger. For at overholde BAT niveauet er det dog nødvendigt med yderligere tiltag.

#### Fodringstiltag

I ansøgningen er der redegjort for følgende vedrørende BAT og foder:

- Reduceret indhold af råprotein i foderet
- Fasefodring

<sup>7</sup> Vejledende emissionsgrænseværdier opnåelige ved anvendelse af den bedste tilgængelige teknik (BAT), Husdyrbrug med konventionel produktion af slagtesvin (gyllebaserede staldsystemer), Miljøstyrelsen maj 2011.

- Indkøb af foder der indeholder fytase

Ansøgers redegørelse er i overensstemmelse med BREF dokumentet der angiver, at det er BAT at sikre effektiv fodring gennem sammensætning af næringsstofindholdet i foderet, og løbende kontrol, således at det stemmer overens med dyrenes behov, samt at reducere indholdet af råprotein i foderet.

Esbjerg Kommune vurderer, at der siden miljøgodkendelsen er meddelt er sket ændringer i "bedst tilgængelige teknik i forbindelse med fodring". I forbindelse med revurderingen fastsættes der derfor vilkår om, at foderet skal tilsættes fytase svarende minimum til producentens anbefalede dosis. Endvidere stilles der vilkår om, at der skal anvendes fasefodring og et reduceret indhold af råprotein på 146,5 g/FE.

#### Opbevaring af husdyrgødning

I ansøgningen er der redegjort for følgende vedrørende BAT og opbevaring af husdyrgødning:

- Flydende husdyrgødning opbevares i tætte gylletanke og udbringes på markerne ud fra afgrødens behov på den enkelte mark. Herved optimeres optagelsen af næringsstoffer og udvaskningen af nitrat samt udledningen af fosfor minimeres.
- Årligt efterses tæthed af overjordisk del og kabler på gyllebeholdere for intakt beskyttelse og eventuelle brud. Ved skader kontaktes leverandøren.
- Tanken tømmes ca. en gang årligt for indvendig inspektion. Inspektionen foretages stående uden for tanken.
- Gyllen omrøres kun forud for udkørsel af gylle.
- Tanken er tilmeldt de lovpligtige eftersyn, hvilket betyder, at tanken hvert 10. år bliver kontrolleret af autoriseret kontrollant for, om tanken opfylder krav til holdbarhed, tæthed og styrke.
- Gylletanken er overdækket

Ansøgers redegørelse er i overensstemmelse med BREF dokumentet der angiver, at for så vidt angår BAT ved opbevaring af flydende husdyrgødning omfatter dette en stabil beholder der kan modstå påvirkning og som er tæt og beskyttede mod tæring; at gylle kun omrøres lige før tømning i forbindelse med udbringning; samt at tanken overdækkes med fast låg eller flydelag.

Der er i eksisterende godkendelse stillet vilkår til fast teltoverdækning af gyllebeholderen. Dette vilkår 3 vil fortsat være gældende.

#### **Emissionsgrænseværdi for fosfor**

Miljøstyrelsen har baseret emissionsgrænseværdien for fosfor på en enkelt fosforreducerende teknik, som omfatter optimering af fosforudnyttelsen. Denne teknik vurderes samtidig at være omkostningsneutral. Emissionsgrænseværdien er fastlagt til 20,5 kg P/DE ab lager.

I ansøgningen på Sneum Kirkevej 9 er der beregnet en udledning på 20,4 kg P/DE ab lager. Da dette niveau for fosfor er lig eller mindre end den vejledende emissionsgrænseværdi vurderer Esbjerg Kommune, at husdyrbruget har truffet de nødvendige foranstaltninger til at begrænse fosforudledningen ved anvendelse af bedst tilgængelig teknik.

I ansøgningen på Sneum Kirkevej 9 reduceres udledningen af fosfor ved at reducere indholdet af fosfor i foderet fra 4,7 til 4,55 g/FE. Desuden er der redegjort nærmere for foder i relation til BAT i ovenstående afsnit vedrørende ammoniakreduktion.

Esbjerg Kommune vurderer, at ansøger har truffet de nødvendige foranstaltninger til at begrænse fosforudledningen ved anvendelse af bedst tilgængelige teknik. Der stilles vilkår til fosfor indholdet i foderet.

### **Øvrige parametre ved vurdering af "bedst tilgængelig teknologi"**

Vurderingen af BAT i forbindelse med revurdering på Sneum Kirkevej 9 foretages også i forhold til følgende parametre:

- Management
- Forbrug af vand og energi
- Udbringning af husdyrgødning

Det fremgår af Miljøstyrelsens BAT-standardvilkår, at kommunen ved vurderingen af ovennævnte punkter kan anvende BREF-dokumentet om intensiv fjerækær- og svineproduktion.

#### Management

I henhold til BREF dokumentet er det BAT, at træne og uddanne medarbejdere; registrere vand- og energiforbrug, foderforbrug, affaldsdannelse, samt anvendelsen af husdyrgødning og handelsgødning; udarbejde gødningsplaner; samt have en nødfremgangsmåde ved uheld.

I ansøgningen er der redegjort for følgende vedrørende BAT og management:

- Bedriftens medarbejdere uddannes løbende gennem kurser og efteruddannelse.
- Medarbejdere er orienteret om, at ejendommen er miljøgodkendt, og hvilket ansvar der dermed følger.
- I bedriftens driftsregnskab registreres forbrug af vand, energi, indkøbt foder, pesticider og handelsgødning.
- Gyllen analyseres for indhold af kvælstof og fosfor.
- Rengøring i og omkring siloer og bygninger foretages jævnligt med henblik på at minimere risikoen for lugt og for at der ikke skal opstå uhygiejniske forhold.
- På bedriften er der udarbejdet beredskabsplan, således at skade ved uheld kan minimeres.
- Bedriften er leverandør til Danish Crown og efterlever kravene med tilhørende egenkontrolprogram i "Danish"- produktstandarden. Den omhandler primært forhold vedr. dyrevelfærd, fødevarerikkerhed og sporbarhed i primærproduktionen. Endvidere stilles der krav om renholdelse, skadedyr, foderopbevaring og generelt management.
- Der er faste procedurer/rutiner i forhold til bortskaffelse af bedriftens spild- og affaldsstoffer, levering af foder, transporter m.m.

Der stræbes efter at leve op til målene for godt landmandskab. Dette betyder bla:

- At hjælpepestoffer som gødning, plantebeskyttelsesmidler, medicin og energi bruges under hensyntagen til miljø og sundhed.

- At brugen af næringsstoffer optimeres på ejendomsniveau under hensyntagen til afgrødernes behov og det økonomiske afkast.
- At der sikres en høj udnyttelse af næringsstoffer ved udarbejdelse af mark- og gødningsplaner. Herved sikres, at tildeling af kunst- og husdyrgødning sker ud fra afgrødernes behov og næringsstofnorm på den enkelte mark, således der sker mindst muligt tab til det omgivende miljø. Endvidere laves der en årlig opgørelse i form af gødningsregnskaber over at forbruget gødning ikke er større end normerne foreskriver.

Esbjerg Kommune vurderer, at husdyrbruget med hensyn til management har truffet de nødvendige foranstaltninger til at forebygge og begrænse forureningen ved anvendelse af bedst tilgængelige teknologi. Der stilles i godkendelsen vilkår om, at der som minimum sker en årlig registrering af vand – og energiforbrug for at bibeholde og øge fokus på forbruget og muligheder for at reducere dette. Der stilles desuden vilkår til udarbejdelse af beredskabsplan.

#### Forbrug af vand og energi

I henhold til BREF-dokumentet er det BAT at registrere vand og energiforbruget, at forebygge spild fra drikkevandsinstallationer og reparere evt. lækager, at anvende naturlig ventilation i videst muligt omfang, at optimere evt. ventilationssystem og at installere energibesparende belysning.

Ansøger har redegjort for følgende vedrørende BAT og vand og energiforbrug:

- Evt. lækager identificeres og repareres hurtigst muligt. Defekte drikkekopper udskiftes.
- Bedriftens drikkevandsinstallationer rengøres og efterses jævnligt med henblik på at undgå spild.
- I forbindelse med rengøring iblødsættes staldene, for at mindske forbruget af vaskevand.
- Der er drikkekopper eller drikkenipler over krybber i alle staldafsnit. Herved undgås drikkevandsspild.

I henhold til BREF dokumentet er det BAT at installere energibesparende belysning. Husdyrbruget angiver at have BAT som følger:

- Der er kun lys i driftsbygningerne når der arbejdes og dette i øvrigt er nødvendigt af produktionsmæssige årsager.
- Udendørs belysning er manuelt styret, og tændes kun efter behov, hvorved unødvendigt energi forbrug undgås.

Esbjerg Kommune vurderer, at husdyrbruget med hensyn til vand- og energiforbrug har truffet de nødvendige foranstaltninger til at forebygge og begrænse forureningen ved anvendelse af bedst tilgængelige teknologi.

Som nævnt under management stilles der i godkendelsen vilkår om, at der minimum sker en årlig registrering af vand – og energiforbrug for at bibeholde og øge fokus på forbruget og muligheder for at reducere dette. Der stilles desuden vilkår til at reducere vandspildet.

#### Udbringning af husdyrgødning

I henhold til BREF-dokumentet er det BAT at tilpasse den gødningsmængde, der skal spredes på marken med arealet og afgrødernes behov; undgå at sprede gødningen når marken er mættet med vand, er oversvømmet eller dækket af sne;



samt udsprede gødningen umiddelbart før afgrødernes maksimale vækst og næringsstof optag forekommer.

De nævnte virkemidler til at reducere nitratudvaskningen og ammoniakfordampningen i forbindelse med udbringning af husdyrgødning er implementeret i den nuværende lovgivning på husdyrområdet. Heraf kan nævnes harmonikrav, hvornår og hvordan husdyrgødning må udbringes, bindende normer for den totale kvælstofanvendelse i markdriften samt krav til kvælstofudnyttelse.

I ansøgningen er der redegjort for følgende vedrørende BAT og udbringning af husdyrgødning:

- Flydende husdyrgødning udbringes ved slangeudlægning eller nedfældning. Disse udbringningsmetoder er blandt de bedste mht. at reducerer ammoniak emissionen fra det udbragte husdyrgødning.
- Gyllen nedfældes på sort jord og i græsmarker.
- Husdyrgødningen udbringes under hensyn til afgrødernes vækstperiode og behov, hvilket medfører maksimal udnyttelse af næringsstoffer.
- Husdyrgødning udbringes under hensyn til de generelle regler, og foregår i videst mulig omfang efter godt landmandskab, hvilket vil sige, at der tages hensyn til naboer, byområder osv.
- I forbindelse med udbringning af husdyrgødning er der fokus på at overholde randzoner til grøfter og vandløb, hvorved risikoen for tab af fosfor og nitrat mindskes.

Esbjerg Kommune vurderer, at husdyrbruget med hensyn til udbringning af husdyrgødning har truffet de nødvendige foranstaltninger til at forebygge og begrænse forureningen ved anvendelse af bedst tilgængelige teknologi. Esbjerg Kommune vurderer, at det niveau der er opnåeligt ved anvendelse af BAT i relation til udvaskning af nitrat og ammoniakfordampning ved anvendelse af husdyrgødning i marken, allerede er opnået via krav fastsat i gældende lovgivning.

### **Samlet vurdering af anvendelse af "bedst tilgængelige teknologi"**

Samlet set vurderer Esbjerg Kommune, at husdyrbruget har truffet de nødvendige foranstaltninger til at forebygge og begrænse forureningen ved anvendelse af den bedste tilgængelige teknologi for alle de ovennævnte punkter.

I forbindelse med næste revurdering af miljøgodkendelsen vil der ske en vurdering af hvorvidt husdyrbruget fortsat opfylder kravene til anvendelse af "bedste tilgængelige teknik" og herunder en vurdering af behovet for renovering af staldene.

## **Ophør**

Ved ophør af driften af husdyrbruget, vil det blive sikret, at de nødvendige foranstaltninger for at undgå forureningsfare foretages, og at stedet bringes tilbage i tilfredsstillende tilstand. Oplagret husdyrgødning, affald, maskiner og andet materiel vil blive bortskaffet. Gyllekanaler og gylletanke vil blive rengjort, således at der ikke er fare for forurening med husdyrgødning.

Esbjerg Kommune vurderer, at disse tiltag er tilstrækkelige til at undgå forureningsfare og til at sikre, at ejendommen ikke vil blive et attraktivt levested for eksempelvis rotter. Endvidere vurderes det, at disse tiltag vil sikre, at ejendommen ikke kommer til at fremstå som et øde og forladt element i landskabet. Der stilles vilkår om, at husdyrbruget ved ophør skal træffe de nødvendige foranstaltninger for at undgå forureningsfare.

Endvidere gælder det i medfør af § 43 i husdyrgodkendelsesbekendtgørelsen, at husdyrbruget senest fire uger efter driftsophør skal anmelde dette til kommunen, og sende et oplæg til vurdering efter jordforureningslovens §38 k, stk. 1. Ophør defineres i denne forbindelse som både som ophør af alle aktiviteter på husdyrbruget, men også hvis kapaciteten eller udnyttelse af kapaciteten nedsættes permanent til under stipladsgrænserne i § 12, stk. 1 nr. 1-3.

### **Bemærkninger i forbindelse med indledende annoncering**

Esbjerg Kommune har den 2. december 2013 offentliggjort på kommunens hjemmeside, at kommunen har indledt revurdering af miljøgodkendelsen på Sneum Kirkevej 9. I forbindelse med offentliggørelsen har Esbjerg Kommune ikke modtaget bemærkninger til revurderingen.

### **Høring**

I forbindelse med den 3 ugers offentlige høring er der ikke indkommet nogle bemærkninger.

### **Samlet vurdering**

Esbjerg Kommune vurderer, at husdyrbruget på Sneum Kirkevej 9 har truffet de nødvendige foranstaltninger til at forebygge og begrænse forureningen ved anvendelse af den bedste tilgængelige teknik, og at husdyrbruget i øvrigt fortsat kan drives på stedet med de ændringer i vilkår som fastsættes i forbindelse med revurderingen.

## **Bilag 1**

### **Vilkår fra miljøgodkendelsen på Sneum Kirkevej 9 – meddelt i 2005**

Nedenfor gengives vilkår fra Miljøcenter Vest I/S miljøgodkendelse til slagtesvin på Sneum Kirkevej 9.

I forbindelse med revurderingen af miljøgodkendelsen ophæves en række vilkår og der fastsættes en række nye vilkår. De vilkår der ophæves i forbindelse med revurderingen er 1,7 og 8. De øvrige vilkår er således forsat gældende.

1. Indretning og drift.

Der meddeles tilladelse til en årsproduktion af slagtesvin (30 – 102 kg) på 8.745 stk., svarende til 249,9 DE.

Svinebrugets indretning og drift skal ske i overensstemmelse med et oplyste, med mindre andet fremgår af godkendelsens vilkår.

Indretning og drift af svinebruget, samt håndtering og opbevaring af husdyrgødningen skal ske i overensstemmelse med bestemmelserne i den til enhver tid gældende bekendtgørelse om erhvervsmæssigt dyrehold, husdyrgødning, ensilage mv. (Husdyrgødningsbekendtgørelsen), med mindre andet fremgår af godkendelsens vilkår.

2. Luft, lugt og fluebekæmpelse mv.

Svinebrugets drift må ikke medføre støv- eller lugtgener, der af tilsynsmyndigheden vurderes at være væsentlige udenfor virksomhedens skel.

Hele ejendommen og dens omgivelser skal renholdes således, at lugtgener begrænses mest muligt.

Der skal ved hensigtsmæssig indretning og drift sikres, at staldventilationen ikke giver anledning til lugtgener i området.

Der skal overalt på ejendommen foretages en effektiv fluebekæmpelse i overensstemmelse med retningslinierne fra Statens Skadedyrslaboratorium.

Der skal foretages forebyggende indsats overfor rotter.

3. Opbevaring og håndtering af husdyrgødning.

Gyllebeholderen skal være forsynet med fast overdækning i form af en teldug, jf. Landbrugets byggeblad Gr. nr. 103.04-29, bilag 3.

Gyllebeholderen samt teldugen skal jævnligt, og mindst én gang årligt, visuelt kontrolleres for skader og brud, herunder kabelbrud. Evt. brud eller skader skal straks udbedres.

Udbringning af gylle skal ske i overensstemmelse med god landmandspraksis, således at lugtgener og ammoniakfordampning søges begrænset. Udbringningen skal ske med slæbeslanger, nedfælder eller tilsvarende udstyr, således at lugtgener og ammoniakfordampning ved udbringningen minimeres.

På arealer der måtte ligge nærmere end 200 m fra byzone eller områder i landzone, der ved lokalplan er udlagt til boligformål, må husdyrgødningen ikke udbringes på lørdage samt søn- og helligdage.

Påfyldning af gylle fra gylletanken til gyllevogn skal foregå ved at gyllen pumpes til gylle-

vognen via et lukket system. Ved andre påfyldningssystemer, skal påfyldning af gylle til gyllevogn ske på et befæstet areal med afløb til beholder for flydende husdyrgødning.

Pumper og maskiner til transport af gylle skal altid være under opsyn når de er i brug.

Kapaciteten til opbevaring af flydende husdyrgødning skal mindst svare til 9 måneders tilførsel inklusiv vaskevand og evt. overfaldevand i gyllebeholderen.

Ejendommens gyllebeholdere er omfattet af den obligatoriske 10- års beholderkontrol.

#### 4. Støj.

Ejendommens samlede bidrag til støjbelastningen må ved nærmeste boliger ikke overstige nedenstående grænseværdier:

Mandag-fredag	kl. 07.00-18.00	55 dB(A)
	kl. 18.00-22.00	45 dB(A)
	kl. 22.00-07.00	40 dB(A)
Lørdag	kl. 07.00-14.00	55 dB(A)
	kl. 14.00-22.00	45 dB(A)
	kl. 22.00-07.00	40 dB(A)
Søn- og helligdage	kl. 07.00-22.00	45 dB(A)
	kl. 22.00-07.00	40 dB(A)

Værdierne, på nær maksimalværdien, er ækvivalente, korrigerede støjniveauer i frit felt 1,5 m over terræn.

I natperioden må der ikke fremkomme højere spidsværdier end 55 dB(A). Værdierne er angivet som de ækvivalente, korrigerede støjniveau i dB(A).

For dagperioden kl. 07.00 – 18.00 skal grænseværdierne overholdes indenfor det mest støjbelastede tidsrum på 8 timer.

For aftenperioden kl. 18.00 – 22.00 skal grænseværdierne overholdes indenfor den mest støjbelastede time.

For natperioden kl. 22.00 – 07.00 skal grænseværdierne overholdes indenfor den mest støjbelastede halve time.

Hvis tilsynsmyndigheden skønner det nødvendigt, dog højst én gang årligt, skal virksomheden dokumentere at ovenstående støjvilkår er overholdt.

Dokumentationen skal ske under forhold, hvor virksomheden er i normal drift.

Dokumentationen skal ske i form af resultat af en støjmåling udført efter retningslinierne i Miljøstyrelsens vejledning nr. 5 og 6/1984, eller efter en beregning udført efter den nordiske beregningsmetode for ekstern støj fra virksomheder jf. Miljøstyrelsens vejledning nr. 5/1993.

Er dokumentationen udført som beregning, skal den indeholde de oplysninger om bereg-

ningsforudsætningerne, som er nødvendige for en vurdering af rigtigheden af beregningsresultaterne.

Som udgangspunkt accepteres en ubestemthed på de målte eller beregnede støjbelastninger på maks. +/- 3 dB(A).

Målingerne eller beregningerne skal udføres af et laboratorium, som er akkrediteret af DANAK eller godkendt af Miljøstyrelsen til "Måling – ekstern støj".

5. Harmoni- og arealkrav.

Der skal til enhver tid kunne fremlægges gødnings- og sædskifteplaner for tilsynsmyndigheden. Disse planer skal dokumentere, at gødningen kan udbringes i overensstemmelse med kravet til harmoni jf. Husdyrgødningsbekendtgørelsen.

6. Spildevand.

Vaskevand fra rengøring af stalde skal ledes til beholder for flydende husdyrgødning, og behandles som flydende husdyrgødning jf. bestemmelserne i Husdyrgødningsbekendtgørelsen.

7. Olie og kemikalier.

Midler der er klassificeret som giftig og meget giftig skal opbevares i aflåst skab eller i aflåst giftrum.

Opbevaring af olie og kemikalier, samt olie- og kemikalieaffald, skal foregå i rum med fast bund og uden mulighed for forurening af jord, afløbssystem, grundvand og vandløb. Opbevaringen skal ske jf. vedlagt vejledning fra Esbjerg Kommune om "opbevaring af olier og kemikalier hos virksomheder i Esbjerg Kommune". Bilag 8.

Bortskaffelse af farligt affald skal ske efter bestemmelserne i Esbjerg Kommunes regulativ for "Bortskaffelse af farligt affald". Bilag 4 + 5.

8. Øvrigt affald.

Animalsk affald og døde dyr skal fjernes fra ejendommen, inden der opstår kadaverøse forandringer, der kan give anledning til lugtgener eller uhygiejniske forhold.

Affaldet skal bortskaffes til autoriseret destruktionsanstalt.

Døde dyr skal opbevares under kadaverkalot eller i lukket container indtil bortskaffelsen til destruktionsanstalt.

Medicinrester og tom emballage til medicin skal leveres retur til dyrlæge, apotek eller godkendt affaldstransportør.

Skærende og skarpe genstande skal bortskaffes i henhold til bestemmelserne i det fælleskommunale regulativ for "Bortskaffelse af klinisk risikoaffald". Bilag 7.

Dagrenovationen skal bortskaffes efter bestemmelserne i Esbjerg Kommunes regulativ for "Dagrenovation".

9. Jord og grundvand.

Indenfor en radius på 5 m fra vandindvindingsboringer må der ikke sprøjtes, håndteres eller opbevares sprøjtemidler/kemikalier.

10. Egenkontrol.

Der skal føres egenkontrol til dokumentation over den til enhver tid gældende produktion af slagtesvin, i henhold til bilag 1 i Husdyrgødningsbekendtgørelsen. Dokumentationen skal på forlangende sendes eller vises til tilsynsmyndigheden. Dokumentationen kan være i form af slagteriregnskab.

Kontrolperioden følger høståret.

Der skal føre egenkontroljournal over afsat og udbragt husdyrgødning. Registreringen skal omfatte mængder og udbringningstidspunkter, og skal på forlangende vises eller sendes til tilsynsmyndigheden. Egenkontrolregistreringerne skal gemmes i mindst 5 år.

11. Uheld.

Alle uheld og driftsforstyrrelser, herunder evt. spild på udendørs arealer, der kan medføre fare for forurening skal straks anmeldes til Alarmcentralen på 112.

I Miljøcenter Vest I/S kontortid kan anmeldelsen ske direkte til Miljøcentret på telefon 76 95 02 80 eller til Esbjerg Kommunes Miljøafdeling på telefon 71 16 16 16.

12. Drivmidler.

Olietanke skal drives jf. Miljøministeriets til enhver tid gældende bekendtgørelse om indretning, etablering og drift af olietanke.

Olietanken til fyringsolie skal placeres på fast underlag, f.eks. betonfliser.

13. Afbrænding.

Der må ikke foretages afbrænding eller forbrænding af affald på ejendommen.

Jf. § 1, stk. 2 i Miljøministeriets bekendtgørelse nr. 545 af 12. juli 1999 om "Forbud mod markafbrænding af halm mv." er det dog tilladt at foretage afbrænding af våde halmballer og halm, der har været anvendt til overdækning og lignende. Tilsynsmyndigheden skal orienteres inden afbrændingen iværksættes.

---

## Bilag 2

### Anmeldepligtige aktiviteter, der er omfattet af naturbeskyttelseslovens § 19b:

1. Tilplantning med juletræer og skov, flerårige energiafgrøder, levende hegn og lignende i fuglebeskyttelsesområder.
2. Rydning af samt træartsskifte og plantning i løvskov.
3. Ændring i tilstanden af søer, heder, moser og lignende, strandenge, strandsumpe, ferske enge og overdrev, der ikke opfylder størrelseskravet i § 3.
4. Ændring i tilstanden af indlandssaltenge, kilder og væld samt vandløb, der ikke er udpeget efter § 3.
5. Opdyrkning af vedvarende græsarealer i fuglebeskyttelsesområder.
6. Opdyrkning, tilplantning og sandflugtsdæmpning på klitter.
7. Rydning af krat af havtorn, gråris og enebær samt skov af skovfyr på klitter.
8. Rydning af krat af enebær på overdrev, der ikke er omfattet af § 3.
9. Væsentlig ændring inden for kort tid i græsningsintensitet, herunder ophør medgræsning eller høslet.
10. Væsentlig ændring i anvendelsen af husdyrgødning, herunder ændret gødsning fra handelsgødning til husdyrgødning.
11. Etablering af anlæg, der er nødvendige for erhvervet, herunder veje.
12. Etablering af ikke-godkendelsespligtige virksomheder i områderne, der kan medføre betydelige forstyrrelser (eksempelvis støj).



## Bilag 3

Natura 2000-områder og det samlede udpegningsgrundlag for disse, samt de særligt beskyttede arter:

### Udpegningsgrundlag - habitatområder

*Habitatområde 78 Vadehavet med Ribe Å, Tved Å og Varde Å vest for Varde*

Arter:

1095 Havlampret (*Petromyzon marinus*)

1096 Bæklampret (*Lampetra planeri*)

1099 Flodlampret (*Lampetra fluviatilis*)

1103 Stavsild (*Alosa fallax*)

1106 Laks (*Salmo salar*)

1113 \*Snæbel (*Coregonus oxyrhynchus*)

1351 Marsvin (*Phocoena phocoena*)

1355 Odder (*Lutra lutra*)

1364 Gråsæl (*Halichoerus grypus*)

1365 Spættet sæl (*Phoca vitulina*)

Naturtyper:

1110 Sandbanker med lavvandet vedvarende dække af havvand

1130 Flodmundinger

1140 Mudder- og sandflader blottet ved ebbe

1150 \* Kystlaguner og strandsøer

1160 Større lavvandede bugter og vige

1170 Rev

1310 Vegetation af kveller eller andre enårige strandplanter, der koloniserer mudder og sand

1320 Vadegræssamfund <sup>1)</sup>

1330 Strandenge

2110 Forstrand og begyndende klitdannelser

2120 Hvide klitter og vandremiler

2130 \* Stabile kystklitter med urteagtig vegetation (grå klit og grønsværklit)

2140 \* Kystklitter med dværgbuskvegetation (klithede)

2160 Kystklitter med havtorn

2170 Kystklitter med gråris

2180 Kystklitter med selvsåede bestande af hjemmehørende træarter

2190 Fugtige klitlavninger

2310 Indlandsklitter med lyng og visse

2330 Indlandsklitter med åbne græsarealer med sandskæg og hvene

3130 Ret næringsfattige søer og vandhuller med små amfibiske planter ved bredden

3140 Kalkrige søer og vandhuller med kransålgler

3150 Næringsrige søer og vandhuller med flydeplanter eller store vandaks

3160 Brunvandede søer og vandhuller

3260 Vandløb med vandplanter

4010 Våde dværgbusksamfund med klokkelyng

4030 Tørre dværgbusksamfund (heder)

6210 Overdrev og krat på mere eller mindre kalkholdig bund (\* vigtige orkidélokalteter)

6230 \* Artsrige overdrev eller græsheder på mere eller mindre sur bund

6410 Tidvis våde enge på mager eller kalkrig bund, ofte med blåtop

7150 Plantesamfund med næbfrø, soldug eller ulvefod på vådt sand eller blottet tørv

7230 Rigkær

9190 Stilkegeskove og -krat på mager sur bund

91D0 \* Skovbevoksede tørvemoser

<sup>1)</sup> Vadegræs er indført (ca. 1930) til Danmark og er invasiv. Typen kræver derfor ikke beskyttelse

*Habitatområde 79 Sneum Å og Holsted Å 1096 Bæklampret (Lampetra planeri)*

Arter:

1099 Flodlampret (*Lampetra fluviatilis*)

1113 \*Snæbel (*Coregonus oxyrhynchus*)

1355 Odder (*Lutra lutra*)

Naturtyper:

3140 Kalkrige søer og vandhuller med kransålgler

3150 Næringsrige søer og vandhuller med flydeplanter eller store vandaks

3260 Vandløb med vandplanter

6210 Overdrev og krat på mere eller mindre kalkholdig bund (\* vigtige orkidélokalteter)

6230 \* Artsrige overdrev eller græsheder på mere eller mindre sur bund

6430 Bræmmer med høje urter langs vandløb eller skyggende skovbryn

7140 Hængesæk og andre kærsumfund dannet flydende i vand  
 7220 \* Kilder og væld med kalkholdigt (hårdt) vand  
 7230 Riggær  
 9190 Stilkegeskove og -krat på mager sur bund

**Udpegningsgrundlag - fuglebeskyttelsesområder:**

Y=Ynglende i.h.t. DMU's database  
 T=Trækkende i.h.t. DMU's database  
 Kriterier (F1-F7, se www.blst.dk)

*SPA 57 Vadehavet*

Bramgås		T	F2, F4
Klyde	Y	T	F1,F2, F4
Hvidbrystet præstekrave	Y	Tn	F1,F2
Hjejle		T	F2, F4
Almindelig ryle	Y	T	F1,F2, F4
Lille kobbersneppe		T	F2, F4
Dværgmåge		Tn	F2, F5
Sandterne	Y		F1
Splitterne	Y		F1
Fjordterne	Y		F1
Havterne	Y		F1
Dværgterne	Y		F1
Mørkbuget knortegås		T	F4
Lysbuget knortegås		T	F4
Gravand		T	F4
Pibeand		T	F4
Krikand		T	F4
Spidsand		T	F4
Skeand		T	F4
Ederfugl		T	F4
Sortand		T	F4,F7
Strandhjejle		T	F4
Strandskade		T	F4
Stor regnspove		T	F4
Rødben		T	F4
Hvidklire		T	F4
Islandsk ryle		T	F4
Sandløber		T	F4

**Bilag IV-arter:**

Fortegnelse over i Danmark nuværende naturligt hjemmehørende arter omfattet af habitatdirektivets bilag IV (evt. blot som strejfgæster, markeret med ") :

*Dyrearter*

**Pattedyr**

Alle arter af småflagermus (Microchiroptera spp.)  
 Hasselmus (Muscardinus avellanarius)  
 Birkemus (betulina )  
 Odder (Lutra lutra )  
 Marsvin (Phocoena phocoena )  
 Alle andre arter af hvaler (Cetacea spp. )

**Krybdyr**

Læderskildpadde (Dermochelys coriacea)  
 Uægte karett ("Caretta caretta")  
 Bastardskildpadde (Lepidochelys kempii)"  
 Europæisk sumpskildpadde (Emys orbicularis)  
 Markfirben (Lacerta agilis )

**Padder**

Stor vandsalamander (Triturus cristatus )  
 Klokkefrø (Bombina bombina )  
 Løgfrø (Pelobates fuscus )

Løvfør (Hyla arborea)  
Spidssnudet frø (Rana arvalis)  
Springfrø (Rana dalmatina)  
Strandtudse (Bufo calamita)  
Grønbroget tudse (Bufo viridis)

Fisk  
Snæbel (Coregonus oxyrhynchus)

Insekter  
Bred vandkalv (Dytiscus latissimus)  
Lys skivevandkalv (Graphoderus bilineatus)  
Eremit (Osmoderma eremit)  
Sortpletet blåfugl (Maculinea arion)  
Grøn mosaikguldsmed (Aeshna viridis)  
Stor kærguldsmed (Leucorrhinia pectoralis)  
Grøn kølleguldsmed (Ophiogomphus cecilia)

Bløddyr  
Tykskallet Malermusling (Unio crassus)

#### *Planter*

Enkelt månerude (Botrychium simplex)  
Vandranke (Luronium natans)  
Liden Najade (Najas flexilis)  
Fruesco (Cypripedium calceolus)  
Mygblomst (Liparis loeselii)  
Gul stenbræk (Saxifraga hirculus)  
Krybende sumpskærm (Helosciadium repens (= Apium repens))



Produktion: Esbjerg Kommune  
Foto: Torben Meyer



Esbjerg  
Kommune

Torvegade 74, 6700 Esbjerg  
Tlf: 7616 1616 - Fax: 7616 0969  
miljo@esbjergkommune.dk  
www.esbjergkommune.dk