

Miljøgodkendelse til Terslev Skole- vej 26, 4690 Has- lev

Slagtesvin

Efter § 16a stk. 2
i husdyrbrugsloven



28.maj 2019

Datablad

§ 16a stk. 2 godkendelse til slagtesvineproduktion, Terslev Skolevej 26, 4690 Haslev

Kontaktoplysninger	
Ansøgers navn og adresse	Søndergård v/Kaj Rasmussen Ottestrupvej 29 4100 Ringsted Telefon: 40201709 E-mail: kaj@oerslevgaard.dk
Ansøgers CVR	12706499
Ansøgers CHR	98887
Ansøgers konsulent	VKST v. Ann Frost Fulbyvej 15 4180 Sorø Tlf.nr.: 5786 5316 Mobil: 2165 7231 E-mail: af@vkst.dk
Ejer	Søndergård v/Kaj Rasmussen
Ejendommens adresse	Terslev Skolevej 26, 4690 Haslev
Ejendomsnummer	3200002994
Matr. Nr.	15a - Terslev By, Terslev
Tilsynsmyndighed	Faxe Kommune
Journal nr.	09.17.19-P19-5-18
Ansøgnings-id	Skema nr. 207777 version 4

Indholdsfortegnelse

Den samlede godkendelse består af 4 sammenhængende dele:

1. Kort resume
2. Afgørelse med klagevejledning
3. Vilkår, der er forudsætningerne for miljøgodkendelsen
4. Ansøgers miljøtekniske beskrivelse og Faxe Kommunes vurderinger, som ligger til grund for miljøgodkendelsen.

Redegørelsen i kapitel 4 beskriver landbrugets beliggenhed, indretning og drift, samt den miljøpåvirkning der er fra husdyrproduktionen. Her er også beskrevet, hvilke forureningsbegrænsende foranstaltninger der iværksættes i forbindelse med miljøgodkendelsen.

Beskrivelsen af de enkelte afsnit afrundes med kommunens vurderinger af, hvorvidt der forventes en væsentlig effekt på miljøet eller om der kan være væsentlige gener for de omkringboende. I de tilfælde, hvor det er vurderet, at der kan være væsentlige påvirkninger, henvises til de vilkår, der er stillet for at imødegå påvirkningen.

Indholdsfortegnelse	3
1 Ikke-teknisk resume	6
2 Afgørelse om miljøgodkendelse	8
2.1 Klagevejledning	9
2.2 Udtalelse fra andre myndigheder	10
2.3 Høring	10
2.4 Offentliggørelse af afgørelsen	10
3 Vilkår for miljøgodkendelse	11
3.1 Generelle vilkår	11
3.2 Vilkår vedrørende anlægget	11
3.3 Vilkår vedrørende tilsyn, egenkontrol	15
3.4 Ophør	16
4 Miljøgodkendelsens forudsætninger - miljøteknisk beskrivelse og Faxø Kommunes vurderinger	17
4.1 Baggrund	17
4.1.1 Sagsforløb	17
4.1.2 Anlæggets ejer- og driftsforhold	17
4.2 Husdyrbrugets anlæg	18
4.2.1 Husdyrbrugets lokalisering – afstandskrav	18
4.2.2 Husdyrbrugets landskabelige placering og planmæssige forhold	19
4.2.3 Produktionsareal og gødningsopbevaringsareal	22
4.2.1 Ammoniak- og lugtreducerende teknologier	23
4.2.2 Gødningsproduktion og –håndtering	24
4.2.3 Ammoniakemission, naturvurdering og Bilag IV-arter	24
4.2.4 Lugt	28
4.2.5 Støv	31
4.2.6 Støjkilder og rystelser	31
4.2.7 Transport, til- og frakørsler	32
4.2.8 Lys	32
4.2.9 Fluer og skadedyr	33
4.2.10 Spildevand og overfladevand	33
4.2.11 Olie	34
4.2.12 Affald, kemikalier og pesticider	34
4.2.13 Uheld	35
4.2.14 Ophør	36
4.3 Egenkontrol	36
4.4 Anvendelse af BAT – Bedste tilgængelige teknologi	37
4.4.1 BAT-krav - Emissionsgrænseværdi for ammoniak	37
4.5 Alternativer	39
4.6 Miljøkonsekvensrapport	39
4.7 Samlet vurdering	39
Bilag 1: Beliggenhedsplan Terslev Skolevej 26	40
Bilag 2: Situationsplan	41
Bilag 3: Produktionsareal i staldafsnit	42

Bilag 4: Filer til OML-lugtberegning.....	44
Bilag 5: Ansøgers miljøkonsekvensrapport	56
Bilag 6: Beredskabsplan.....	59
Bilag 7: Beplantningsplan	61
Bilag 8: Beregninger gyllekøling	62
Bilag 9: Opsummering af høringssvar og kommentar.	63

1 Ikke-teknisk resume

Søndergård v/Kaj Rasmussen ansøger om § 16a stk. 2 godkendelse efter husdyrbrugsloven¹, hvor dyreholdets størrelse alene bliver fastsat ud fra den lovlige produktion set i forhold til dyrevelfærdsreglerne og produktionsarealet. Der er i 2004 givet miljøgodkendelse til en årlig produktion af 9000 stk. slagtesvin (30-100 kg) på ejendommen. Dyreholdet ønskes udvidet i forhold til det eksisterende lovlige dyrehold. Der ønskes i den forbindelse opført en ny slagtesvinestald i forlængelse af den eksisterende stald mod øst. Yderligere etableres der to nye gyllebeholdere og en ny 1.000 tons kornsilo.

Der ønskes godkendelse af et produktionsareal til dyreholdet (staldanlægget) samt godkendelse af husdyrgødningslagre på følgende størrelser:

- **Produktionsareal på samlet 3.150 m² stald**
- **Overfladeareal husdyrgødningslager på 2.598 m²**

Produktionen ønskes udvidet på ejendommen Terslev Skolevej 26, 4690 Haslev. Godkendelses- og tilsynsmyndighed er Faxe Kommune.

Ejendommen er en eksisterende slagtesvineproduktion med indkøb af smågrise fra anden besætning. Ejendommens anlæg til dyreholdet efter udvidelsen fremgår af nedenstående kortudsnit.



Det ansøgte medfører krav om godkendelse efter husdyrbrugslovens § 16a. Da husdyrbruget har flere end 2.000 stipladser til fedesvin (over 30 kg) er der tale om et IE-husdyrbrug og dermed godkendelse efter § 16a stk. 2.

Miljømæssige forhold

Ansøgningen viser, at det ansøgte produktionsareal med de ansøgte staldtyper og dyretyper, overholder emissionsgrænseværdierne for bedst tilgængelig teknologi (BAT). Ammoniakfordampningen er overholdt ved anvendelse af staldtypen delvist spaltegulv samt fast overdækning af de to nye gyllebe-

¹ Bekendtgørelse nr. 1020 af lov om husdyrbrug og anvendelse af gødning m.v. af 06/07/2018

holdere. Det ansøgte projekt vurderes ikke at give anledning til væsentlig påvirkning af ammoniakfølsomme naturtyper.

Lugtgeneregningerne i ansøgningssystemet viser, at lugtgenekriteriet til enkeltbolig ikke er overholdt, men supplerende lugtgeneregninger viser, at ejendommen overholder samtlige lugtgenekriterier til enkelt bolig, samlet bebyggelse og byzone. Dette er der redegjort for i en konkret OML-beregning.

Antallet af eksterne transporter stiger proportionalt med udvidelsen, men det forventes ikke, at produktionen vil give anledning til væsentligt øgede støj, støv, lys eller transportgener for de omkringboende.

Det er Faxe Kommunes samlede vurdering, at husdyrbruget ikke vil medføre væsentlige påvirkninger af omgivelserne og miljøet, når godkendelsens vilkår overholdes.

Øvrigt

Ansøgningen indeholder en miljøkonsekvensrapport, der indgår i den samlede vurdering. Ligeledes skal der udarbejdes en beredskabsplan på husdyrbruget, som fortæller, hvornår og hvordan der skal reageres ved uheld, der kan medføre konsekvenser for det eksterne miljø.

Da ejendommen er et IE-husdyrbrug, skal husdyrbruget have et miljøledelsessystem, som skal opfyldes fra det tidspunkt, hvor IE-husdyrbruget får en godkendelse efter § 16a stk. 2 i husdyrbrugloven². Den ansvarlige for husdyrbruget formulerer en miljøpolitik med afsæt i husdyrbrugets miljøforhold, og der skal fastættes konkrete miljømål. Der skal også udarbejdes en handlingsplan for det eller de fastsatte miljømål. Hvert år skal miljøarbejdet med miljømålene evalueres, og om nødvendigt skal der foretages justeringer af mål og handlingsplaner. Selve miljøledelsessystemet skal gennemgås minimum én gang om året.

² Bekendtgørelse nr. 1020 af lov om husdyrbrug og anvendelse af gødning m.v. af 06/07/2018

2 Afgørelse om miljøgodkendelse

Faxe Kommune meddeler hermed samlet godkendelse til husdyrproduktion tilknyttet ejendommen beliggende Terslev Skolevej 26, 4690 Haslev med CVR-nummer 12706499.

Miljøgodkendelsen giver godkendelse til, at bedriften drevet på Terslev Skolevej 26 kan drives med **et maksimalt produktionsareal på samlet 3.150 m² stald og 2.598 m² overfladeareal til flydende husdyrgødningslager.**

Godkendelsen er en samlet miljøgodkendelse af anlægget, som omfatter:

- Eksisterende slagtesvinestald,
- ny slagtesvinestald,
- 1 stk. eksisterende gyllebeholder,
- 2 stk. nye gyllebeholdere,
- ny 1.000 t kornsilo.

De godkendte anlæg fremgår af situationsplanen på bilag 2.

Vilkårene i den eksisterende miljøgodkendelse fra 28.9.2004 ophæves hermed. Vilkårene i den tidligere § 12 godkendelse fra 6.3.2015, fra Klagenævnets afgørelse af 15.8.2016 og fra tillægget af 19.8.2016 er bortfaldet pga. manglende udnyttelse.

Godkendelsen gives i henhold til § 16a stk. 2 i Husdyrbrugsloven³ med de vilkår, som fremgår af godkendelsen samt reglerne i husdyrgodkendelsesbekendtgørelsen⁴.

Faxe Kommune vurderer, at ansøger har truffet de nødvendige foranstaltninger til at forebygge og begrænse forureningen bl.a. ved anvendelse af den bedst tilgængelige teknik, og at husdyrbruget i øvrigt kan drives på stedet uden at påvirke omgivelserne på en måde, som er uforeneligt med hensynet til omgivelserne. Faxe Kommune vurderer, at indretning og drift af husdyrbruget kan ske i overensstemmelse med gældende regler og uden væsentlig påvirkning af miljøet, som dette er defineret i husdyrbrugsloven og husdyrgodkendelsesbekendtgørelsen.

Miljøgodkendelsen gives under forudsætning af, at de til enhver tid gældende regler på området og godkendelsens vilkår overholdes. Miljøgodkendelsen skal være udnyttet senest 6 år efter meddelelsesdatoen dvs. senest den 28. maj 2025. Hvis miljøgodkendelsen derefter ikke udnyttes helt eller delvist i tre på hinanden følgende år, bortfalder den del af miljøgodkendelsen, som ikke har været udnyttet i de pågældende tre år.

Miljøgodkendelsen gælder kun for det ansøgte. Der må **ikke** ske udvidelse eller ændring i produktionsarealet, herunder staldsystemer, teknologier og husdyrgødningsopbevaringsanlæg samt ændres på dyrearter og dyretyper før ændringen er anmeldt til og godkendt af tilsynsmyndigheden.

Miljøgodkendelsen omfatter udelukkende ejendommens erhvervsdel og forholdet til husdyrbrugslovgivningen. Miljøgodkendelsen fritager ikke fra krav om eventuel tilladelse, godkendelse, dispensation eller lignende efter anden lovgivning og for andre bestemmelser. Herunder kan det nævnes, at en eventuel byggetilladelse, ændring af bygningsanvendelse, nedrivningstilladelse, afledning af tagvand eller spildevand m.v. skal søges separat hos Faxe Kommune.

³ Bekendtgørelse nr. 1020 af lov om husdyrbrug og anvendelse af gødning m.v. af 06/07/2018

⁴ Bekendtgørelse nr. 1021 om godkendelse og tilladelse m.v. af husdyrbrug af 06/07/2018

Husdyrbruget skal til enhver tid leve op til gældende regler i love og bekendtgørelser – også selvom disse regler eventuelt måtte være skærpede i forhold til denne miljøgodkendelse.

Retsbeskyttelse og revurdering

Vilkårene i denne miljøgodkendelse er omfattet af 8 års retsbeskyttelse, jf. § 40 i husdyrbrugsloven.

Jævnfør §§ 39 - 41 i Husdyrgodkendelsesbekendtgørelsen, skal en § 16 a miljøgodkendelse regelmæssigt og mindst hvert 10 år tages op til revurdering. Den første revurdering foretages dog efter 8 år, hvor retsbeskyttelsen udløber. Faxe Kommune forventer at revurdere husdyrbruget i 2027.

2.1 Klagevejledning

Denne afgørelse kan påklages til Miljø- og Fødevareklagenævnet af ansøger, klageberettigede myndigheder og organisationer, som angivet i §§ 84-87 i husdyrbrugsloven, og enhver der har en væsentlig individuel interesse i sagen.

Godkendelsen er offentliggjort på Faxe Kommunes hjemmeside www.faxe-kommune.dk og digital miljøadministration (<https://dma.mst.dk>) den 28. maj 2019. Den er desuden annonceret i lokalavisen Haslev-Faxeposten

Afgørelsen, der alene vedrører forholdene i henhold til husdyrbrugsloven, kan inden 4 uger efter afgørelsens meddeles/offentlig bekendtgøres, dvs. inden den 25. juni 2019 kl. 23.59 påklages til Miljø- og Fødevareklagenævnet.

Eventuel klage indsendes via Miljø- og Fødevareklagenævnets Klageportal, som ligger på www.nmkn.dk. På forsiden af www.nmkn.dk findes link til Klageportalen. Klageportalen ligger på www.borger.dk og www.virk.dk. Du logger på www.borger.dk eller www.virk.dk, ligesom du plejer, typisk med NEM-ID, hvor der findes et link til klageportalen.

Klagen bliver sendt til Faxe Kommune af Klageportalen og klagen er formelt indgivet, når den er tilgængelig for myndigheden i Klageportalen.

Miljø- og Fødevareklagenævnet skal som udgangspunkt afvise en klage, der kommer uden om Klageportalen, hvis der ikke er særlige grunde til det. Hvis du ønsker at blive fritaget for at bruge Klageportalen, skal du sende en begrundet anmodning til den myndighed, der har truffet afgørelse i sagen. Myndigheden videresender herefter anmodningen til Miljø- og Fødevareklagenævnet, som træffer afgørelse om, hvorvidt din anmodning kan imødekommes.

Det er en betingelse for klagenævnets behandling af en klage, at der indbetales et gebyr til klagenævnet. Miljø- og Fødevareklagenævnets behandling af klager over afgørelser koster et gebyr på 900 kr. for privatpersoner, mens virksomheder og organisationer skal betale et gebyr på 1.800 kr. Du betaler gebyret med betalingskort i Klageportalen. Gebyret tilbagebetales, hvis du får helt eller delvist medhold i klagen.

Ansøger vil blive underrettet, såfremt der inden klagefristens udløb, indgives klage fra anden side.

Faxe Kommune skal desuden gøre ansøger opmærksom på, at virksomheden har ret til aktindsigt. Tidspunkt for eventuelt gennemsyn af sagen kan aftales telefonisk med sagsbehandleren.

Denne afgørelse kan endvidere indbringes for domstolene, jf. husdyrbrugslovens § 90. En eventuel sag skal være anlagt inden 6 måneder efter offentliggørelsen. Er afgørelsen påklaget, forlænges fristen til 6 måneder efter Miljø- og Fødevareklagenævnet afgørelse af sagen.

2.2 *Udtalelse fra andre myndigheder*

Det ansøgte er beliggende mere end 1.000 m fra nabokommune. Det vurderes derfor ikke relevant at sende udkast til godkendelse i høring i nabokommune.

2.3 *Høring*

Forannoncering

Ansøgningsmaterialet blev sendt i for-offentlighed på kommunens hjemmeside www.faxekommune.dk fra den 28. november til 12. december 2018. Derudover blev ansøgningen annonceret i lokalavisen Haslev-FaxePosten. Der indkom ingen bemærkninger til ansøgningsmaterialet i for-offentlighedsperioden.

Øvrig høring

I forbindelse med sagsbehandlingen har udkast til miljøgodkendelse været i nabohøring. Relevante naboer samt beboelser inden for konsekvensradius for lugtgener får meddelelse om udkastet tilsendt. Desuden høres ejeren af ejendommen, dennes konsulent og evt. andre parter.

Udkastet til afgørelse om miljøgodkendelse blev sendt i høring den 14. marts til den 12. april 2019, hos alle, der er høringsberettigede i sagen - med 30 dages frist til at indsende eventuelle kommentarer.

Der indkom 1 høringssvar fra samlet 12 adressater, høringssvaret gav ikke anledning til ændringer i forhold til udkastet sendt i høring. På bilag 9 kan en kort opsummering af de enkelte dele i høringssvaret samt kommunens kommentarer læses.

Udkast til afgørelse blev sendt til nedenstående:

- Ansøger: Søndergård v/Kaj Rasmussen, Ottestrupvej 29, 4100 Ringsted
- Ansøgers konsulent: VKST v. Ann Frost, Fulbyvej 15, 4180 Sorø, af@vkst.dk
- Alle naboer (ejere og lejere) med matrikel op til husdyrbruget eller inden for en beregnet konsekvensradius for lugt på 951 m.

2.4 *Offentliggørelse af afgørelsen*

Faxe Kommune meddeler den 28. maj 2019 miljøgodkendelse.

Miljøgodkendelsen er annonceret den 28. maj 2019 på: www.faxekommune.dk under aktuelt - afgørelser og www.dma.mst.dk samt lokalavisen Haslev-Faxebugten.

Kopi af afgørelsen inkl. bilag er sendt til følgende:

- Ansøgers konsulent, VKST v. Ann Frost, Fulbyvej 15, 4180 Sorø, af@vkst.dk
- Naturstyrelsen, nst@nst.dk
- Sundhedsstyrelsen, Embedslægerne Sjælland, sjl@sst.dk
- Ferskvandsfiskeriforeningen for Danmark, nb@ferskvandsfiskeriforeningen.dk
- Danmarks fiskeriforening, mail@dkfisk.dk
- Danmarks Sportsfiskerforbund, lbt@sportsfiskerforbundet.dk
- Danmarks Naturfredningsforening, dnfaxe-sager@dn.dk
- Danmarks Naturfredningsforening, faxe-afdelingen, faxe@dn.dk
- Dansk Ornitologisk forening, natur@dof.dk og faxe@dof.dk
- Det Økologiske Råd, husdyr@ecocouncil.dk

3 Vilkår for miljøgodkendelse

Godkendelsen gives under forudsætning af, at produktionen opfylder følgende vilkår.

3.1 *Generelle vilkår*

1. Godkendelsen omfatter de landbrugsmæssige aktiviteter, der er knyttet til bygningerne på ejendommen Terslev Skolevej 26, 4690 Haslev, med husdyrproduktion vedrørende CVR nr. 12706499.
2. Det er den ansvarlige for driften af anlægget, der er ansvarlig for at overholde godkendelsen med vilkår. Eventuelle ændringer i ejerforhold og/eller hvem der er ansvarlig for husdyrbrugets drift skal meddeles til Faxe Kommune.
3. Der skal til enhver tid forefindes et eksemplar af denne miljøgodkendelse på ejendommen. Den ansvarlige for driften og de øvrige ansatte skal være bekendt med godkendelsens vilkår.

3.2 *Vilkår vedrørende anlægget*

Landskabelige hensyn

4. Der skal beplantes nord for stalden i form af et trerækket læhegn, klynger eller enkelte træer i overensstemmelse med bilag 7.
5. Eksisterende træer, læhegn og buske på ejendommen skal til enhver tid bevares, så de fremstår med en skærmende og skalaformidlende effekt.
6. Den nye staldbygning skal opføres i samme stil og med samme materialer som den eksisterende stald.

Produktionsarealets størrelse

7. Husdyrbrugets produktionsareal, staldsystem og teknologi samt dyrearter og dyretyper skal være i overensstemmelse med oversigten nedenfor. Opgørelse af produktionsarealet fremgår af bilag 3.

Eksisterende stald		Kildehøjde: 6 m	Ventilation: Blandet ventilation	Størrelse: 1899 m ²
Oversigt over dyretyper og produktionsarealer ? i				
(#112330) Slagtesvin. Delvis spaltegulv, 25 - 49 % fast gulv	BAT-forudsætning: Eksisterende staldafsnit, BAT-krav fastsat i...	Antal måneder på græs: 0	Miljøteknologi: Ingen	Udgør: 1260 m ²
Samlet produktionsareal udgør		66.4 %		1260 m ²
Ny stald		Kildehøjde: 6 m	Ventilation: Mekanisk ventilation	Størrelse: 2577 m ²
Oversigt over dyretyper og produktionsarealer ? i				
(#112332) Slagtesvin. Delvist spaltegulv, 50 - 75 % fast gulv	BAT-forudsætning: Nyt (inkl. renoveret) staldafsnit	Antal måneder på græs: 0	Miljøteknologi: Oprettet	Udgør: 1890 m ²
Samlet produktionsareal udgør		73.3 %		1890 m ²

- Ny stald skal have rørdslusning. Der skal fremsendes dokumentation herfor til tilsynsmyndigheden inden ibrugtagning af stalden.

Lagerarealets overfladestørrelse

- Husdyrbrugets husdyrgødningslagre skal overholde følgende maksimale overfladeareal:

<u>Ny gyllebeholder 1</u>	Gødningstype: Flydende	Overfladeareal: 857 m²	▼
Oversigt over miljøteknologi ? i			
Miljøteknologi	NH ₃ effekt: 50,0 %		▼
<hr/>			
<u>Ny gyllebeholder 2</u>	Gødningstype: Flydende	Overfladeareal: 857 m²	▼
Oversigt over miljøteknologi ? i			
Miljøteknologi	NH ₃ effekt: 50,0 %		▼
<hr/>			
<u>Eksisterende gyllebeholder</u>	Gødningstype: Flydende	Overfladeareal: 884 m²	▼
Oversigt over miljøteknologi ? i			

Ammoniak og lugt

- Ny gyllebeholder 1 og 2 skal have monteret fast overdækning i form af telt, flydedug eller betonlåg. Skader på den faste overdækning skal repareres hurtigst muligt og seneste indenfor 1 uge, således at overdækningen er helt tæt. Umiddelbart efter endt omrøring og udbringning skal overdækning lukkes tæt til. Såfremt en skade ikke kan repareres indenfor en uge, skal der indgås aftale om reparation inden to hverdage fra skadens opståen. Tilsynsmyndigheden skal underrettes herom.

Gyllekøling:

- Der skal etableres gyllekøling i ”Ny stald” med reduktion i lugtemission på 8 %, svarende til 4.385 OU/s / 2.117 LE/s. For at opnå dette skal der lægges køleslanger i alle staldafsnit i ”Ny stald” svarende til 1.890 m² produktionsareal og 1.080 m² gyllekummer. Køleslangerne skal forbindes med en varmepumpe med en køleeffekt på minimum 13,2 W/m². Varmepumpen skal kunne levere en årlig køleydelse på mindst 14,3 kW. Ved en samlet køleydelse på 14,3 kW skal anlægget køre hele året, hvilket svarer til en driftstid på 8.760 timer. Pumpens køleydelse kan være større, hvorved driftstiden kan reduceres tilsvarende. Det skal dog til enhver tid kunne dokumenteres, at anlægget yder en reduktion af lugt på 8 %.
- Der skal monteres en typegodkendt energimåler på varmepumpen. Energimåleren skal være forsynet med automatisk datalogger, der registrerer den månedlige og årlige køleydelse målt i kWh. Alternativt skal der installeres en timetæller, der registrerer varmepumpens driftstimer.
- Gyllekølingsanlægget skal være forsynet med et trykovervågningssystem, en alarm samt en sikkerhedsanordning, der, i tilfælde af lækage, stopper anlægget. Anlægget må ikke kunne genstarte automatisk.
- Enhver form for driftsstop af gyllekølingsanlægget skal indføres i en driftsjournal og noteres med årsag og varighed af driftsstopet. Såfremt driftsstop af gyllekølingsanlægget har en varighed på

mere end 2 uger, skal kommunen orienteres. Kommunen kan ved længerevarende eller gentagne problemer kræve miljøgodkendelsen revurderet.

15. Der skal indgås en skriftlig aftale med godkendt montør eller tilsvarende om kontrol og service af gyllekølingsanlægget. Anlægget skal mindst en gang årligt serviceres og vedligeholdes, så det altid kører optimalt. Den årlige kontrol skal som minimum bestå af afprøvning og funktionssikring af trykovervågningssystemet, alarmerne samt sikkerhedsordningen. Derudover skal kølekredsens ydelse kontrolleres og antal driftstimer skal aflæses og registreres.
16. Driftsjournal, skriftlig aftale om service og årlig kontrolrapport, for gyllekølingsanlægget skal opbevares i minimum 5 år og forevises på tilsynsmyndighedens forlangende. Service på gyllekølingsanlægget skal kunne dokumenteres via driftsjournal, faktura eller lign. og ligeledes fremvises på tilsynsmyndighedens forlangende.

Ventilation:

17. Afkast skal være placeret som angivet på bilag 4 ”koordinatsystem”.
18. Der skal etableres miljøkryds i alle afkast.
19. Indretning og drift skal overholde de fastsatte værdier i tabellen herunder:

	Afkast 1, 4, 7, 10, 13 og 16 Gammel stald	Afkast 2, 5, 8, 11, 14 og 17 Gammel stald	Afkast 3, 6, 9, 12, 15 og 18 Gammel stald	Afkast 19, 22, 25, 28, 31, 34, 37, 40 og 43 Ny stald	Afkast 20, 21, 23, 24, 26, 27, 29, 30, 32, 33, 35, 36, 38, 39, 41, 42, 44 og 45 Ny stald
Bygningshøjde målt fra terræn	6,6 m	6,6 m	6,6 m	6,6 m	6,6 m
Afkasthøjde målt fra terræn (minimum)	6,5 m	6,8 m	6,7 m	6,0 m	6,5 m
Fysisk afkast diameter (maksimum - Ø_{indre})	0,62 m*	0,62 m*	0,62 m*	0,62 m*	0,62 m*
Luftmængde, m³/h pr. afkast (minimum)	14.080 m ³ /h	13.800 m ³ /h	13.800 m ³ /h	14.080 m ³ /h	13.800 m ³ /h

*i beregning 0,52 m, da ved anvendelse af miljøkryds opnås en effekt svarende til 40 % øget afkasthastighed. Dette kvantificeres ved at reducere afkastdiameter med ca. 15 %

20. Der må ikke foretages omrøring, af husdyrgødning på anlægget lørdag eller søn- og helligdage og udkørsels skal så vidt muligt undgås i dette tidsrum.
21. Der skal til stadighed opretholdes en god staldhygiejne, herunder sikres, at gangarealer og områderne ved porte og udleveringsramper holdes rene.
22. Såfremt der efter kommunes vurdering opstår væsentlige lugtgener, som vurderes at være væsentligt større end det, der kan forventes ifølge grundlaget for miljøvurderingen, kan kommunen meddele påbud om, at virksomheden for egen regning skal udarbejde og gennemføre et projekt med foranstaltninger, som minimerer generne.

Støv

23. Driften må ikke medføre væsentlige støvgener uden for ejendommens eget areal. Såfremt der efter kommunens vurdering opstår støvgener, som vurderes at være væsentligt større end det, der kan forventes ifølge grundlaget for miljøvurderingen, kan kommunen meddele påbud om, at virksomheden for egen regning skal udarbejde og gennemføre et projekt med foranstaltninger, som minimerer generne.

Støj

24. Den eksterne støjbelastning fra husdyrbruget på ejendommens bygningsparcel må i intet punkt – målt på nærmeste naboejendom med tilhørende udendørs arealer i tilknytning til boligen – overstige nedenstående værdier. De angivne værdier for støjbelastningen er de ækvivalente, korrigerede lyd niveauer i dB(A):

Mandag-fredag Lørdag	kl. 07.00 - 18.00 kl. 07.00 - 14.00	55 dB(A)
Mandag-fredag Lørdag Søn- og helligdage	kl. 18.00 - 22.00 kl. 14.00 - 22.00 kl. 07.00 - 22.00	45 dB(A)
Mandag-fredag Lørdag Søn- og helligdage	kl. 22.00 - 07.00 kl. 22.00 - 07.00 kl. 22.00 - 07.00	40 dB(A)

Støjvilkårene for landbrugsdrift omfatter al støj fra virksomheden, dvs. også støj fra andet end fæstede, tekniske installationer. Vilkår om støj skal derfor gælde al støj fra landbrugsdrift, men kun støjen fra landbrugsdriften på ejendommens bygningsparcel, dvs. ikke støj fra f.eks. markdriften.

Hvis der efter kommunens vurdering opstår støjgener, der vurderes at være væsentligt større, end der kan forventes ifølge grundlaget for miljøvurderingen, kan kommunen bestemme, at virksomheden skal dokumentere, at grænseværdierne for støj er overholdt, dog højst 1 gang årligt. Dokumentation skal sendes til tilsynsmyndigheden sammen med oplysninger om driftsforholdene under målingen/beregningen. Målingerne/beregningerne skal udføres og rapporteres som ”Miljømåling – ekstern støj” af en enhed, som er optaget på Miljøstyrelsens liste over godkendte laboratorier. Virksomhedens støj skal dokumenteres ved måling eller efter gældende vejledninger fra Miljøstyrelsen, pt. Nr. 6/1984 om Måling af ekstern støj og nr. 5/1993 om Beregning af ekstern støj fra virksomheder.

Transport

25. Transporter med husdyrgødning på offentlig vej skal foregå i lastbil eller i renholdt gyllevogn med udstyr, der forhindrer spild af åbninger, slager mv. Eventuelt spild af husdyrgødning skal straks opsamles.

Lys

26. Udendørsbelysningen skal afskærmes, således at lyset er til mindst mulig gene for naboer.
27. Driften må ikke medføre væsentlige lysgener for omboende. Såfremt tilsynsmyndigheden vurderer, at bedriften giver anledning til lysgener, skal bedriften lade udarbejde en handlingsplan og derefter gennemføre denne. Handlingsplanen skal godkendes af tilsynsmyndigheden.

Skadedyr

28. Opbevaring af foder skal ske på sådan en måde, at der ikke opstår risiko for tilhold af skadedyr (rotter mv.).

29. Staldareal og det øvrige anlæg skal holdes rengjort og ryddeligt, således der ikke er unødigt opformering af fluer og skadedyr.
30. Der skal overalt på ejendommen udføres effektiv flue- og skadedyrsbekæmpelse i overensstemmelse med de nyeste retningslinjer fra Institut for Agroøkologi. Retningslinjerne kan ses her: <http://www.dpil.dk/>
31. Såfremt der efter kommunes vurdering opstår gener for omgivelserne ved opformering af fluer og skadedyr, kan kommunen meddele påbud om, at der skal udarbejdes og gennemføres et projekt med flue- og skadedyrsbekæmpelse i overensstemmelse med de nyeste retningslinjer fra Institut for Agroøkologi.

Olietank

32. Tankning af diesel skal til enhver tid ske på en plads med fast og tæt bund, enten med afløb til olieudskiller eller således at spild kan opsamles og der ikke er mulighed for afløb til jord, kloak, overfladevand eller grundvand.
33. Tanke til opbevaring af olie/diesel skal være placeret på fast og tæt bund, så der ikke er mulighed for afløb til jord, overfladevand eller grundvand. Tanke skal være sikret mod påkørsel.

Affald og kemikalier

34. Husdyrbrugets olie- og kemikalieaffald skal opbevares i tæt emballage, beregnet til formålet og være tydeligt mærket med angivelse af indhold. Oplaget må ikke medføre forurening eller risiko for forurening af omgivelserne, ved afløb til kloak, jord, overfladevand eller grundvand. Oplaget skal som minimum være overdækket med et halvtag, og stå på støbt bund. Pladsen skal indrettes med fald, fordybning eller opkant så en mængde, mindst svarende til indholdet af den største beholder, tilbageholdes ved spild eller lækage. Eventuelt spild skal straks opsamles af velegnet absorptionsmateriale.
35. På ejendommen skal forefindes dokumentation for bortskaffelse af affald, herunder farligt affald som spildolie, kemikalierester m.v. til rette modtager, jf. kommunens affaldsregulativ.

Spildevand

36. Al vask af maskiner, redskaber, foderanlæg m.v. skal foregå på en støbt, fast plads, hvor bortledning af spildevandet sker til en opsamlingsbeholder.

3.3 *Vilkår vedrørende tilsyn, egenkontrol*

37. Ved tilsyn skal kommunen have adgang til relevant dokumentation fx i form af opgørelse af produktionsarealet, overfladearealet af gødningsopbevaringsanlæg, logbog for drift og vedligehold af staldsystemer og husdyrgødningslager. Desuden skal der foreligge dokumentation for anvendelse af fasefodring, letfordøjeligt uorganisk fosfat eller fytase, samt for gennemførelse og overholdelse af miljøledelsessystem.
38. Der skal forefindes en opdateret beredskabsplan på husdyrbruget, som fortæller, hvornår og hvordan der skal reageres ved uheld, der kan medføre konsekvenser for det eksterne miljø. Planen skal være tilgængelig og synlig for ejendommens ansatte og andre, der arbejder på bedriften.
39. Beredskabsplanen skal revideres en gang årligt og påføres dato for revision.

3.4 *Ophør*

40. Ved produktionsophør på ejendommen skal alle foder- og hjælpemiddelrester fjernes og gyllebeholdere tømmes og rengøres. Beholdere til opbevaring af husdyrgødning som er omfattet af kravet om beholderkontrol, skal gøres uanvendelige til opbevaring af gylle m.v., hvis de afmeldes beholderkontrol.
41. Nedlægges produktionen skal alle anlæggets bygninger vedligeholdes udvendigt. Sker det ikke, skal ejer af anlægget nedrive og fjerne bygningerne.
42. Husdyrbruget skal senest 4 uger efter driftsophør eller nedsættelse til under IE-grænsen anmelde dette til kommunen med et oplæg til vurdering efter § 38 k, stk. 1, i jordforureningsloven; som beskrevet i § 46 i bekendtgørelse 1021/2018.

Vær desuden opmærksom på følgende øvrig gældende og generel lovgivning:

Godkendelsen bortfalder, hvis den ikke er udnyttet, inden 6 år efter at godkendelsen eller tilladelsen er meddelt. Hvis en del af godkendelsen eller tilladelsen ikke er udnyttet, bortfalder godkendelsen eller tilladelsen for denne del. Hvis godkendelsen efterfølgende ikke har været helt eller delvis udnyttet i 3 på hinanden følgende år, bortfalder den del af godkendelsen eller tilladelsen, der ikke har været udnyttet i de seneste 3 år.

Alt affald skal opbevares og bortskaffes i henhold til Faxe Kommunes Regulativ for erhvervsaffald. Levering af affald til rette modtager (i henhold til regulativet) skal dokumenteres over for kommunen.

Udover de opsatte vilkår skal produktionen til enhver tid leve op til gældende regler, love og bekendtgørelser – også selvom disse eventuelt måtte blive skærpede i forhold til denne godkendelse.

Hvis gyllebeholdere afmeldes den lovpligtige beholderkontrol, skal de gøres uanvendelig til opbevaring af gylle m.m.

4 Miljøgodkendelsens forudsætninger - miljøteknisk beskrivelse og Faxe Kommunes vurderinger

Den miljøtekniske beskrivelse danner grundlag for de vilkår, som meddeles i miljøgodkendelsen. Den efterfølgende vurdering fra Faxe Kommune skal belyse konsekvenserne af driften på ejendommen, og om de virkemidler til forebyggelse og begrænsning af forurening, som fremgår af ansøgningen, er tilstrækkelige.

4.1 Baggrund

4.1.1 Sagsforløb

Søndergård v/Kaj Rasmussen har via sin konsulent i VKST Ann Frost indsendt en ansøgning om miljøgodkendelse den 28. oktober 2018 i husdyrgodkendelse.dk. Ansøgningen har skema nr. 207777 version 4.

Den nugældende miljøgodkendelse blev meddelt i 2004 iht. § 33 i Miljøbeskyttelsesloven til et dyrehold bestående af 9.000 slagtesvin 30-100 kg, svarende til 250 dyreenheder.

Der ansøges om en godkendelse efter § 16a stk. 2 i husdyrbrugsloven og dermed udvidelse og fuld overgang til regulering efter reglerne i husdyrbrugsloven. Denne afgørelse er en samlet miljøgodkendelse til hele ejendommen beliggende på Terslev Skolevej 26 og erstatter hidtil gældende afgørelser om miljøgodkendelse.

Ansøger ønsker godkendelse til:

- **3.150 m² produktionsareal stald**
- **2.598 m² overfladeareal husdyrgødningslager**

Det godkendte produktionsareal fremgår af bilag 3.

Faxe Kommunen meddeler godkendelse til de ansøgte stald- og opbevaringsanlæg. Dyreholdet i de enkelte staldafsnit kan fordeles på dette areal under hensyn til pladskrav mv. i velfærdsreglerne. Det maksimale antal dyr i produktionsarealet er dermed fremover reguleret af de til enhver tid gældende dyrevelfærdsregler.

4.1.2 Anlæggets ejer- og driftsforhold

Ejendommen Terslev Skolevej 26, 4690 Haslev ejes af Søndergård v/Kaj Rasmussen. Produktionen på Terslev Skolevej 26 drives under CVR-nummer 12706499 og CHR nr. 98887.

Kommunens vurdering

Denne miljøgodkendelse omfatter udelukkende anlægget på adressen Terslev Skolevej 26, 4690 Haslev.

Kommunen stiller vilkår om, at det er den ansvarlige for driften af anlægget, der er ansvarlig for at overholde godkendelsen med vilkår. Søndergård v/Kaj Rasmussen er ansvarlig for driften.

Såfremt drifts- eller ejerforhold ændres, er der stillet vilkår om, at dette meddeles Faxe Kommune. Efterfølgende vil kommunen vurdere, om det kan give anledning til at ændre vilkår eller der skal udarbejdes tillæg til miljøgodkendelsen.

Miljøgodkendelsen skal være udnyttet indenfor 6 år jf. reglerne i husdyrbrugsloven. Godkendelsen bortfalder, hvis den ikke er udnyttet inden udløbet af denne frist.

Der stilles vilkår om, at alle relevante ansatte skal kende miljøgodkendelsens indhold.

4.2 *Husdyrbrugets anlæg*

Ejendommen er en eksisterende ejendom med slagtesvineproduktion. Der ønskes udvidelse af produktionen og regulering, hvor dyreholdets størrelse alene bliver fastsat ud fra den lovlige produktion set i forhold til dyrevelfærdsreglerne og produktionsarealet.

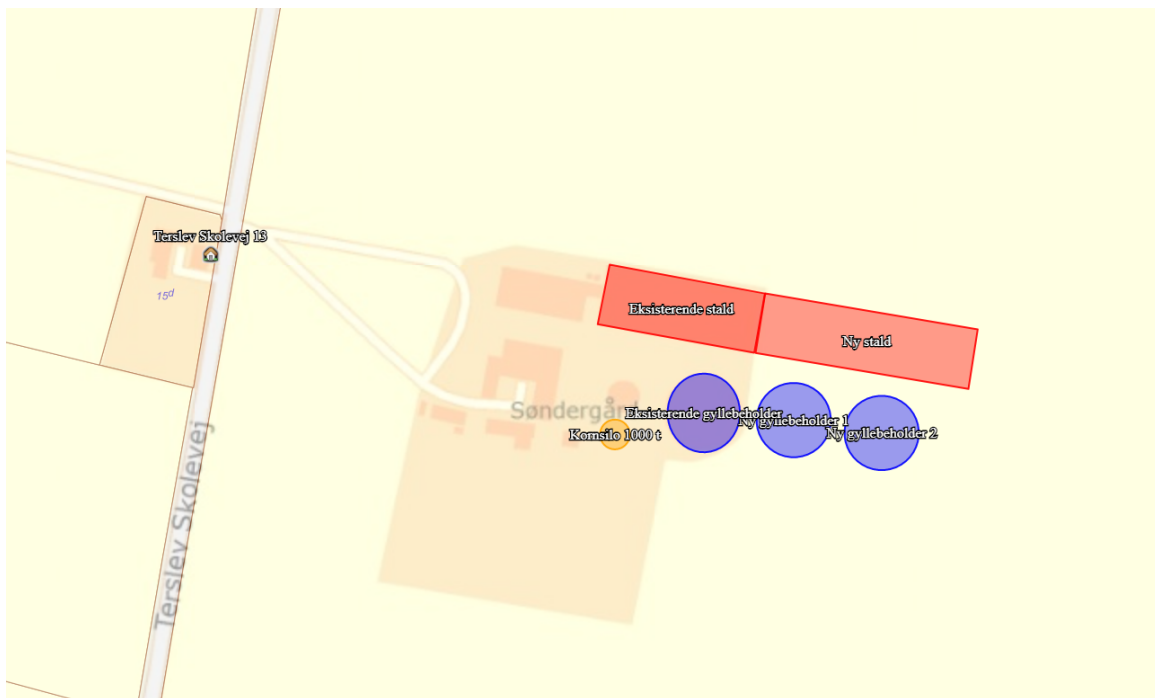
Situationsplan for ejendommen fremgår af bilag 2.

4.2.1 **Husdyrbrugets lokalisering – afstandskrav**

Terslev Skolevej 26 ligger i landzone. Husdyrbrugets anlæg er beliggende mellem Haslev og Terslev.

Nærmeste nabobeboelse er Terslev Skolevej 13, hvor afstanden fra nærmeste staldafsnit er ca. 166 m.

Nærmeste samlede bebyggelse er Tjæreby ca. 1700 m vest for ejendommen og nærmeste byzone er Terslev, der ligger ca. 1,2 km nordvest for ejendommen.



Figur 1: Beliggenhed af stalde(røde) og opbevaringsanlæg(blå) ift. omboende

Bedriften overholder nedenstående afstandskrav:

- Ikke almene vandforsyningsanlæg (25 m)
- Almene vandforsyningsanlæg (50 m)
- Vandløb (herunder dræn) og søer (15 m)
- Levnedsmiddelvirksomhed (25 m)
- Beboelse på samme ejendom (15 m)
- Vej (15 m)
- Naboskel (30 m)

- Eksisterende eller ifølge kommuneplanens rammedel fremtidigt byzone- eller sommerhusområde (50 m): Hårlev.
- Område i landzone, der i lokalplan er udlagt til boligformål, blandet bolig og erhvervsformål eller til offentlige formål med henblik på beboelse, institutioner, rekreative formål og lign. (50 m):
- Nabobeboelse (50 m)

Kommunens vurdering

Det ansøgte opfylder afstandskravene i følgende love og bekendtgørelser, som gælder for husdyrbrug:

- Lov om husdyrbrug og anvendelse af gødning m.v. § 6: Forbudszone til naboer og byzone.
- Lov om husdyrbrug og anvendelse af gødning m.v. § 7: Afstande til beskyttede naturtyper.
- Lov om husdyrbrug og anvendelse af gødning m.v. § 8: Afstande til bl.a. vandløb, søer, nabo-skel og vej.

4.2.2 Husdyrbrugets landskabelige placering og planmæssige forhold

Anlægget ligger indenfor et særligt værdifuldt landbrugsområde men udenfor særlige interesseområder og/eller bygge/beskyttelseslinjer. Omkring ejendommen er der enkelte § 3 naturområder i form af § 3-beskyttede vandhuller.



Naturområde med særlige naturbeskyttelsesinteresser (Natura 2000):

Det nærmeste Natura 2000-område er Bagholt Mose, Natura 2000-område nr. 159 og Habitatområde H140 beliggende ca. 3 km nordøst for produktionen.

Kommunens vurdering

Beliggenhed

Søndergård, Terslev Skolevej 26 er en landbrugsejendom på 92 ha med en nuværende årsproduktion på 9.000 slagtesvin. Gården ligger 3 kilometer nord for Haslev og den nærmeste byzone er Terslev, der ligger 1,1 kilometer nordvest for Søndergård, Terslev Skolevej 26. Terslev er en mindre landsby med lidt under tusind indbyggere. 300 meter sydvest for Søndergården findes en mindre samling af 5 ejendomme. Ellers er området præget af fritliggende landbrugsbygninger. Der er 160 meter fra den eksisterende staldbygning til Terslev Skolevej, hvorfra man via Køgevej, kan komme til motorvej E47/E55.

Kommuneplan

Søndergård, Terslev Skolevej 26 ligger i et område, der i Faxe Kommuneplan 2013 er udlagt til særligt værdifuldt landbrugsjord, hvor kommunen i særlig grad vil varetage de landbrugsmæssige interesser ved planlægning og enkeltsagsbehandling. I retningslinjerne for særligt værdifuld landbrugsjord, står blandt andet følgende:

- Kommunen skal sikre sig, at der ved udvidelser og nyetableringer af husdyrbrug er truffet de nødvendige foranstaltninger fra ansøgers side til at forebygge og begrænse forureningen ved anvendelse af den bedste tilgængelige teknik, og at husdyrbruget i øvrigt kan drives på stedet uden at påvirke omgivelserne på en måde, som er uforenelig med hensynet til omgivelserne. De nærmere regler, herunder hvilke hensyn, der konkret kan tages til omgivelserne, er fastlagt i husdyrlovgivningen.
- Ved opførelse af ny bebyggelse på et husdyrbrug uden tilknytning til ejendommens hidtidige bebyggelsesarealer og opførelse af ny bebyggelse, der ikke er erhvervsmæssigt nødvendigt for den pågældende ejendoms drift som landbrugsejendom, skal kommunen sikre sig, at de landskabelige værdier ikke tilsidesættes. For byggeri, der er erhvervsmæssigt nødvendigt, og som opføres uden tilknytning til ejendommens hidtidige bebyggelsesarealer, skal kommunen vurdere beliggenheden og udformningen af det ansøgte.

Nye driftsbygninger skal som hovedregel opføres i tilknytning til eksisterende bygninger på en landbrugsejendom. Når en driftsbygning af forskellige årsager ikke kan placeres i direkte tilknytning til ejendommen, kan der findes en fritliggende placering. Kommunen skal godkende placering og udformning, så landskab, natur og miljø påvirkes mindst muligt.

Landskabskarakteranalysen

Søndergård, Terslev Skolevej 26 ligger i et område der hører til ”Terslev landbrugslandskab med randmoræne”. I landskabskarakteranalysen står følgende om området:

”Landskabet er sammensat af flere naturgeografiske elementer såsom randmoræne, små partier med hedeslette (ekstramarginale aflejringer) og bundmoræne (moræneler). Det giver generelt et jævnt bølgende landskab, med randmorænen som det eneste markante bakke drag. Også arealanvendelsen er sammensat og varierer i forhold til andelen af skov, åbne marker og bebyggelsesgrad. Der er tale om et åbent til transparent landbrugsland med en del skovpartier i den østlige og sydlige del. De fleste af skovene er gamle og afgrænset af diger, ligesom flere af marklodderne. Der findes en del spredt bebyggelse samt blokudskiftede gårde i den vestlige del. I områdets centrale del findes tætliggende husmandssteder samt de store og historiske landejendomme Sofiendal og Storgården”.

Området omkring Søndergård, Terslev Skolevej 26 er i modsætning til resten af karakterområdet fladt. Skalaen omkring det herregårdsprægede landskab omkring Søndergård, Terslev Skolevej 26 er

stor, i kraft af de lige vejstrækninger og store markflader, hvor bebyggelsen er sparsom. Det historiske landskab kan ifølge landskabsanalysen vedligeholdes ved at sikre, at jorden fortsat anvendes til landbrugsmæssig drift. Samtidig skal den karakteriserende hegns-beplantning på diger langs vejene, der fører ind til Sofiendal, bevares. På grund af hegnbeplantningerne langs vejene, er indsynet til Søndergård, Terslev Skolevej 26 og de tilhørende store markarealer begrænset.

Landskabskarakteranalysen anbefaler, at landskabskarakteren for det område Søndergård, Terslev Skolevej 26 ligger i, skal vedligeholdes, særligt i forhold til det letbakkede terræn og den landbrugsmæssige arealanvendelse. Landskabsoplevelsen forstyrres generelt af tekniske anlæg, men ingen så store at de dominerer landskabskarakteren. Handlinger og initiativer der kan understøtte vedligeholdelsen af landskabskarakteren er blandt andet:

- **Bebyggelsesstruktur.** Terslevs bykant fremstår velafgrænset i mødet med det åbne land, hvilket skal opretholdes. Herudover findes spredte gårde, hvortil nye landbrugsbygninger skal placeres i sammenhæng med de eksisterende bygninger og desuden indpasses i terrænet, så de ikke fremstår markante.
- **Tekniske anlæg.** Landskabet fremstår delvist forstyrret af tekniske anlæg, der dog skala-mæssigt passer til landskabets middelskala. I de åbne områder er landskabet sårbar over for opstillingen af store vindmøller, der vil være dominerende og synlige over lange afstande i det letbakkede landskab.

Ny bebyggelse

Det nye byggeri vil ligge i forlængelse af den nuværende staldbygning og foderlade. Den nuværende staldbygning er 65*26 meter i grundareal, mens foderladen har et grundareal på 35*17 meter. Begge bygninger har en højde på 6,6 meter.

Den ansøgte staldbygning vil blive placeret i forlængelse af de eksisterende bygninger i en øst-vestliggående retning. Den nye stald vil få et grundareal på 96*26 meter og en taghøjde på 6,6 meter. Den ansøgte stald vil, i overensstemmelse med den eksisterende, blive opført i grå betonelementer med søsten. Tagbeklædning vil blive udført i lysgrå, ubehandlede eternit-plader, der med tiden vil blive mørkere. Tagbeklædningen er magen til den, der er brugt på den eksisterende stald. Taget vil blive opført med en taghældning på 15 grader, hvilket er identisk med den eksisterende staldbygning. Der vil på den ansøgte staldbygning blive opført 27 stk. ventilationsafkast med en højde på 6,0 og 6,5 m over terræn.

I forbindelse med opførelsen af den nye staldbygning skal der ligeledes opføres to nye gylletanke på hver 3.500 m³, der begge vil blive opført i grå betonelementer. Gyllebeholderne vil have en højde på 2 meter målt fra jordhøjde. Sidehøjden er ca. 2-2,5m og overdækningen er ca. 4 m høj. Samlet set er de ikke højere end kip på stalden. Gylletanke vil have en diameter på ca. 35 meter. Derudover skal der også opføres en 12,5 meter høj silo til opbevaring af 1.000 tons korn.

Det er Faxe Kommunes vurdering, at det er muligt at få det ansøgte byggeri til at passe ind i områdets landskabskarakter. Området er i forvejen domineret af flere tekniske anlæg, dog er ingen i samme størrelse som det ansøgte. Ved hjælp af en beplantningsplan for det ansøgte, er det muligt at få skalaen til at syne mindre i forhold til det omkringliggende landskab. Ved at bevare den eksisterende beplantning omkring haven skærmes der delvis for indkig fra den mindre samling af huse sydvest for Søndergården. Nord for staldbygningerne skal der beplantes i form af et trerækket læhegn, klynger eller enkelte træer, som skal medvirke til at bryde den massive facade, samt indkig fra nord.

Landbrugsloven giver mulighed for at etablere jordløse husdyrbedrifter uden loft over bedrifternes størrelse. I landbrugslovgivningens forstand betyder dette, at selv meget store husdyrbrug må betragtes som erhvervsmæssigt nødvendige for driften – uagtet hvor mange ha, der er tilknyttet ejendom-

men. I husdyrgodkendelseslovgivningen er det forudsat, at den hidtidige praksis via planloven skal videreføres, når det gælder landskabelige forhold, herunder vurderinger af erhvervmæssig nødvendighed.

Anlæggets samlede byggefelt bliver ca. 18.000 m² og det placeres i direkte tilknytning til de eksisterende driftsbygninger. Faxe Kommune anser byggeriet for at være erhvervmæssigt nødvendigt. Med valg af placering og de stillede vilkår er det kommunens vurdering, at de landskabelige hensyn er varetaget fyldestgørende.

På baggrund af det fremsendte projektmateriale, skal der af landskabelige hensyn stilles følgende vilkår:

- Der skal beplantes nord for stalden i form af et trerækket læhegn, klynger eller enkelte træer i overensstemmelse med bilag 7.
- Eksisterende træer, læhegn og buske på ejendommen skal til enhver tid bevares, så de fremstår med en skærmende og skalaformidlende effekt.
- Den nye staldbygning skal opføres i samme stil og med samme materialer som den eksisterende stald.

4.2.3 Produktionsareal og gødningsopbevaringsareal

Produktionens miljøpåvirkning afhænger af staldanlæggets størrelse opgjort som produktionsarealet, dyrearter/typer, anvendte staldsystemer, overfladearealet af husdyrgødningslagre samt anvendte teknologier i stalde og lagere.

Udgangspunktet for vurderingen er det hidtil anvendte produktionsareal til den hidtil tilladte produktion i de eksisterende stalde ud fra oplysningerne om produktionsareal og de hidtil anvendte husdyrgødningslagres overfladeareal. Dette skal oplyses for den nuværende drift samt for den tilladte drift for 8 år siden, såfremt denne adskiller sig fra nuværende drift (nudrift og 8-årsdrift). Der er ikke indenfor de seneste 8 år foretaget ændringer i ejendommens staldanlæg.

Overblik over produktionsarealet før og efter udvidelsen fremgår af tabel 2 og husdyrgødningslagrene af tabel 3. Produktionsarealernes og husdyrgødningslagrene placering kan ses på bilag 2.

Tabel 2: Tilladeligt produktionsareal, staldsystem og dyretype - 8-års drift:

8 års drift						
Eksisterende stald	1899	Mekanisk ventilation	6 m	(#126077) Slagtesvin. Delvis spaltegulv, 25 - 49 % fast gulv	0	1260

Tabel 3: Tilladeligt produktionsareal, staldsystem og dyretype, miljøgodkendt i 2004 - nudrift:

Nudrift						
Eksisterende stald	1899	Mekanisk ventilation	6 m	(#112331) Slagtesvin. Delvis spaltegulv, 25 - 49 % fast gulv	0	1260

Tabel 4: Ansøgt drift:

Staldnavn	Staldstørrelse (m ²)	Ventilation	Kildehøjde	Produktion	Antal måneder udegående	Prod (m ²)
Ansøgt drift						
Eksisterende stald	1899	Mekanisk ventilation	6 m	(#112330) Slagtesvin. Delvis spaltegulv, 25 - 49 % fast gulv	0	1260
Ny stald	2577	Mekanisk ventilation	6 m	(#112332) Slagtesvin. Delvist spaltegulv, 50 - 75 % fast gulv	0	1890
Sum						3150

Tabel 5: Tilladeligt overfladeareal af opbevaringslagre til husdyrgødning, nudrift og ansøgt drift:

Opbevaringsanlæg	Overfladeareal i m ² Nudrift/8 års drift	Overfladeareal i m ² Ansøgt drift
Ny gyllebeholder 1	0	857
Ny gyllebeholder 2	0	857
Eksisterende gyllebeholder	884	884
I alt	884	2598

Det fremgår af ovenstående, at ejendommens produktionsareal indenfor de seneste 8 år ikke er forøget. Nudrift og 8-årsdrift er derfor ens.

Ejendommens produktionsareal øges fra 1.260 m² til 3.150 m² og opbevaringsanlæg til flydende husdyrgødning øges fra 884 m² til 2.598 m² indenfor perioden fra 8-års drift til ansøgt drift.

4.2.1 Ammoniak- og lugtreducerende teknologier

Det nye slagtesvineafsnit etableres med et gyllekølingsanlæg. Køling af gyllekanaler reducerer ammoniakfordampning og lugtmission. Effekten af anlægget afhænger af driftstimer, pumpeeffekt og antal meter køleslanger. I ansøgningen er der indregnet en effekt af gyllekølingsanlægget på 8 % i forhold til lugt, hvilket svarer til, at anlægget reducerer lugt med 4.385 OU/s / 2.117 LE/s. Der ikke medregnet ammoniakreduktion ved installation af gyllekølingsanlægget.

Kommunens vurdering

Jf. Miljøstyrelsens teknologiblade om gyllekøling har gyllekøling en lugtreducerende effekt på op til 20 %. Der er med ansøgningen fremsendt dokumentation for reduktion af lugt på 8 %, hvilket betyder, at køleeffekten skal være på mindst 13,2 W/m². For at opnå denne effekt stilles der vilkår til gyllekølingsanlægget om, at skal etableres køleslanger i gyllekummerne i alle staldafsnit i den nye slagtesvinestald (1890 m² produktionsareal/1080 m² gyllekummer) og tilkobles en varmepumpe med en køleeffekt på minimum 13,2 W/m², svarende til en samlet pumpeeffekt på 14,3 kW. Ved denne pumpeeffekt skal anlægget være i drift hele året, svarende til 8.760 timer. Der kan etableres en større varmepumpe, med tilsvarende reduktion i driftstiden. Endvidere stilles der en række drifts – og kontrolvilkår til gyllekølingsanlægget. Beregninger for gyllekøling kan findes i bilag 8.

Miljøgodkendelsen er givet på grundlag af ansøgningens oplysninger om staldenes andel af produktionsareal, dyretyper, anvendte staldsystemer samt tilhørende teknologier og de faste gødningsopbevaringsanlægs overfladeareal. De ansøgte oplysninger fremgår af tabel 2-5.

Miljøpåvirkningen med ammoniak og lugt afhænger af produktionsarealets og gødningsopbevaringsarealets størrelse samt dyresammensætning og de anvendte staldsystemer samt den anvendte teknologi. Kommunen stiller derfor vilkår til disse forhold for at sikre, at miljøpåvirkningerne fra ejendommen fastholdes på det niveau, der fremgår af ansøgningen.

Der stilles yderligere vilkår om fast overdækning af de to nye gyllebeholdere.

4.2.2 Gødningsproduktion og –håndtering

Husdyrgødningen fra produktionen er gylle. Gyllen skal opbevares i en eksisterende gyllebeholder uden fast overdækning og 2 nye gyllebeholdere med fast overdækning, der medfører reducerende effekt på ammoniakfordampning på 50 %. Alle beholdere ligger i tilknytning til produktionsanlægget.

Det er BAT af sikre tilstrækkelig opbevaringskapacitet og at udbringe gødning i henhold til Husdyrgødningsbekendtgørelsen. Dette er gjort ved at opføre 2 ekstra gylletanke.

Det er BAT for opbevaring af gylle, at gyllebeholderne efterlever kravene i BREF-dokumentet. Dvs. at beholderen er en fast tank, der kan modstå mekaniske, termiske og kemiske påvirkninger. Sider og bund er tætte og korrosionsbeskyttede. Tanken tømmes ca. 1 gang årligt for inspektion og evt. reparationer. Opbevaring af svinegylle i gylletank, opfattes som BAT. Der er fastsat en lang række lovregulerede forhold der er med til at sikre lav ammoniakfordampning, og sikre lækager. Disse regler indebærer bl.a. 10 årig beholderkontrol.

Kapacitetserklæring:

Gyllebeholdere: $4.000 \text{ m}^3 + 3.500 \text{ m}^3 + 3.500 \text{ m}^3 = 11.000 \text{ m}^3$ + gyllekummer ca. 700 m^3 , i alt: 11.700 m^3 . Produktion: ca. $20.000 \text{ slagtesvin} \times 0,53 \text{ t/m}^3/\text{slagtesvin}/\text{år} = 10.600 \text{ m}^3/\text{år}$, svarende til $883 \text{ m}^3/\text{mdr}$. Dvs. der er kapacitet til ca. 13,3 mdr. på ejendommen.

Kommunens vurdering

Der foreligger kapacitetserklæring på, at opbevaringskapacitet til husdyrgødning på ejendommen svarer til 13,3 måneders produktion.

Opbevaringskapacitet svarende til mindst 9 måneders produktion vil normalt være tilstrækkelig til, at udbringningen og gødningsanvendelsen kan ske i overensstemmelse med de generelle miljøregler. Der er lavet en kapacitetsberegning for den forventede maksimale produktion af flydende husdyrgødning. Denne beregning sandsynliggør, at opbevaringskapaciteten kan overholde kravet. Kommunen vurderer, at opbevaringskapaciteten overholder de generelle regler og at husdyrgødningen kan udbringes på de mest optimale tidspunkter i forhold til planternes næringsoptag og derved undgå nedsivning af næringsstoffer til grundvandet.

Kommunen vurderer, at opbevaring af husdyrbrugets husdyrgødning vil ske på en måde, som er i overensstemmelse med de generelle miljøregler i husdyrgødningsbekendtgørelsen og beholderkontrolbekendtgørelsen, og dermed vil være tilstrækkelige til at begrænse den mulige påvirkning af det omgivne miljø fra opbevaringsanlæggene.

4.2.3 Ammoniakemission, naturvurdering og Bilag IV-arter

Plantesamfund i terrestriske naturområder kan være følsomme overfor luftbåren ammoniak. Ammoniak kan medføre eutrofiering, som kan forringe områdernes naturmæssige værdi. I forbindelse med en husdyrproduktion vil der normalt ske en fordampning af ammoniak fra stald og lager. En stor del af den fordampede ammoniak falder i kort afstand fra kilden og kan derfor forringe kvaliteten af nærliggende naturområder. Dermed kan der være risiko for negativ påvirkning af væsentlige naturværdier.

I miljøgodkendelsesordningen er der som udgangspunkt taget det nødvendige hensyn til naturområder, i kraft af krav til den maksimalt tilladte totaldeposition eller merdeposition med ammoniak til

forskellige ammoniakfølsomme naturtyper. Ammoniakemissionen skal overholde beskyttelsesniveauet i husdyrgodkendelsesbekendtgørelsen.

Der er i ansøgningssystemet foretaget en konkret ammoniakdepositionsberegning på de aktuelle ammoniakfølsomme naturområder.

I det følgende har kommunen foretaget en vurdering af, om naturområderne i nærheden af staldanlæg og opbevaringslagre i det aktuelle projekt, kan blive påvirket væsentligt som følge af øget kvælstofordampning.

Kategori 1-natur (ammoniakfølsomme habitatnaturtyper inden for Natura 2000-områder):

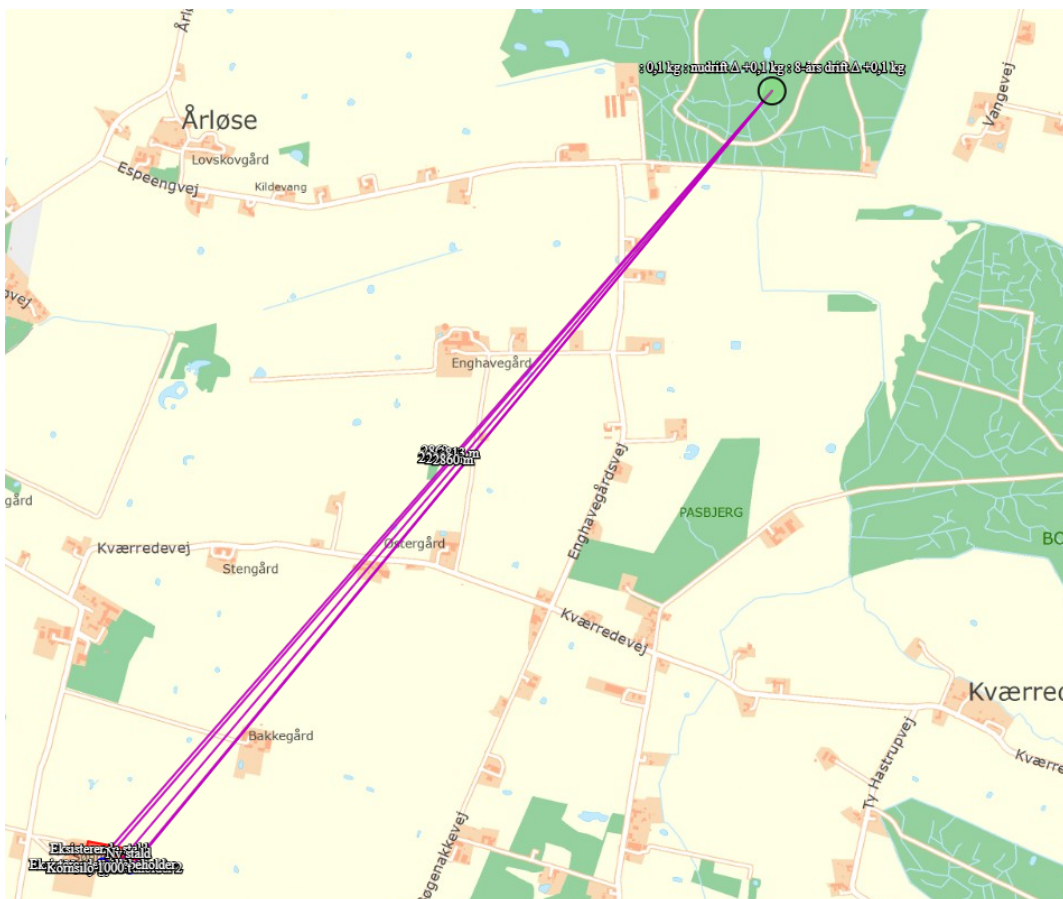
Denne kategori omfatter de nærmere bestemte ammoniakfølsomme naturtyper beliggende inden for internationale naturbeskyttelsesområder.

For kategori 1-natur gælder, at den totale ammoniaktilførsel på naturområdet ikke må overskride følgende beskyttelsesniveau:

Max. totaldeposition afhængig af antal husdyrbrug i nærheden (Opgøres ud fra kumulationsmodel jf. § 25):

- 0,2 kg N/ha/år ved > 1 husdyrbrug
- 0,4 kg N/ha/år ved 1 husdyrbrug
- 0,7 kg N/ha ved 0 husdyrbrug

Det nærmeste Natura 2000-område er Bagholt Mose, Natura 2000-område nr. 159 og Habitatområde H140 beliggende ca. 3 km nordøst for produktionen. En beregning på punktet viser en totaldeposition på 0,1 kg N/ha/år. Det ansøgte overholder det mest skærpede krav og det er ikke relevant at undersøge forhold omkring kumulation pga. af niveauet for den beregnede totaldeposition.



Figur 2: Anlæggets beliggenhed i forhold til kategori 1 natur (fra husdyrgodkendelse.dk).

Kommunens vurdering

Den beregnede totaldeposition ligger under Husdyrgodkendelsesbekendtgørelsens beskyttelsesniveau. Kommunen vurderer derfor, at udvidelsen ikke indebærer nogen risiko for en væsentlig negativ påvirkning af habitatområdet eller dets udpegningsgrundlag.

Kategori 2-natur (habitatnaturtyper uden for Natura 2000-områder):

Denne kategori omfatter de nærmere bestemte ammoniakfølsomme naturtyper, der er beliggende uden for internationale naturbeskyttelsesområder og som er omfattet af naturbeskyttelseslovens § 3. Der stilles i loven et krav om en maksimal totaldeposition på 1,0 kg N/ha/år til disse naturområder, som kan skærpes efter nærmere definerede kriterier. Kategori 2-natur omfatter højmoser, lobeliesøer samt heder og overdrev større end hhv. 10 og 2,5 ha, der er beliggende udenfor Natura 2000-områder og som er omfattet af naturbeskyttelseslovens § 3.

Den nærmeste kategori 2-natur er beliggende ca. 3,3 km nord for ejendommen og totaldepositionen hertil er beregnet til 0,0 kg N/ha/år.

Kommunens vurdering

Beregningen af totaldepositionen ligger langt under husdyrgodkendelsesbekendtgørelsens beskyttelsesniveau og kommunen vurderer derfor, at godkendelsen af husdyrbruget ikke indebærer nogen risiko for en væsentlig negativ påvirkning af kategori 2-naturområder.

Kategori 3-natur (§ 3 heder, moser og overdrev og ammoniakfølsomme skove):

Kategori 3 omfatter ammoniakfølsomme naturtyper udenfor Natura 2000-områder, som ikke er omfattet af kategori 1 og 2. Det drejer sig om heder, moser og overdrev, som er beskyttet efter naturbeskyttelseslovens § 3, samt ammoniakfølsomme skove. Kommunen skal vurdere, om det ansøgte kan føre til tilstandsændringer i naturområderne. Kommunen kan stille krav om en maks. merdeposition. Kravet må dog ikke være under 1,0 kg N/ha pr. år.

Nærmeste kategori 3-natur er en mose beliggende ca. 350 m vest for anlæggene. Merdepositionen til dette område er beregnet til 0,8 kg N/ha/år. Næst nærmeste kategori 3-natur er beliggende ca. 1 km øst for anlæggene, hvortil der er beregnet en merdeposition på 0,3 kg N/ha/år.

Fredninger og Bilag IV-arter

Bilag IV-arter

Projektet kan kun godkendes, hvis der ikke sker beskadigelse eller ødelæggelse herunder gradvis forringelse af yngle- eller rasteområder jf. Habitat-bekendtgørelsens § 11 og Naturbeskyttelseslovens § 29a.

For påvirkning af levesteder for Bilag IV-arter er vurderingen, at levestedet skal påvirkes af en årlig merbelastning større end 1 kg N/ha/år, for at der kan registreres en ændring af levestedet (lokaliteten). Ved påvirkninger på mindre end 1 kg N/ha/år sker der ikke væsentlige negative tilstandsændringer, jf. bilag til Miljøstyrelsens praksisnotat af 8. marts 2010 /12/.

Kommunens vurdering

Nærmeste registrering af Bilag IV-arter er fund af spidssnudet frø ca. 500 m nordvest for anlæggene. Totaldeposition ammoniak er beregnet til 1,0 kg N/ha/år. Med henvisning til ovennævnte praksisnotat vurderes det, at der ikke sker tilstandsændring på området som følge af det ansøgte projekt og dermed vil raste- og ynglesteder for evt. bilag IV arter tilknytte mosen ikke blive påvirket.

Hvad angår forekomsten af flagermus i området, vurderer Faxe Kommune, at de bygningsmæssige ændringer, der er forbundet med projektet, ikke vil påvirke raste- eller yngleområder for flagermus.

En stor del af de bilag IV arter, der findes i kommunen findes primært i eller nær de våde naturtyper. Kommunen har ikke kendskab til, at der i naturområderne inden for en afstand af 1000 meter fra anlægget findes andre bilag IV arter. En række bilag IV-padder er imidlertid almindeligt forekomne i kommunen, fx Spidssnudet Frø, Stor Vandsalamander, Grønbroget Tudse og markfirben. Yderligere er der registreret bilag IV-arter i Tryggevejle Ådal, hvor man finder orkideen Mygblomst.

4.2.4 Lugt

I ansøgningssystemet er beregnet en teoretisk geneafstand for de 3 genekriterier (beboelsestyper): byzone/sommerhusområde, samlet bebyggelse i landzone og enkelt beboelse i landzone. Naboejendomme med landbrugspligt eller ejendomme ejet af ansøger er ikke omfattet af genekriterierne for lugt.









Geneafstanden er den minimumsafstand, der skal være fra et anlæg til en beboelse uden genekriteriet overskrides.

I tabel 4 ses IT-ansøgningssystemets beregnede geneafstande, samt den faktiske vægtede gennemsnitsafstand for produktionen til de 3 geneområder.

Som nærmeste bolig uden landbrugspligt er i beregningerne indsat Terslev Skolevej 13. Nærmeste samlede bebyggelse er beboelser i Tjæreby og nærmeste byzone med beboelser er Terslev.

Der er ingen anden ejendom med > 750 kg ammoniak pr. år inden for 300 meter fra ejendommen Terslev Skolevej 13, hvorfor der ikke er kumulativ effekt ved denne beregning.

Tabel 4: Beregnede og faktiske geneafstande til beboelser

Bebyggelse	Kumulation	Model	Ukorrigeret geneafstand (m)	Korrigeret geneafstand (m)	Vægtet gennemsnitsafstand (m)	Genekriterie overholdt	
 Terslev Skolevej 11	0	NY	310,1	284	381,3	Ja	▼
 Terslev Skolevej 11	0	NY	310,1	248	383,7	Ja	▼
 Terslev Skolevej 13	0	NY	310,1	310,1	259,7	Nej	▼
 Terslev Skolevej 22	0	NY	310,1	248	349,4	Ja	▼
 Terslev Skolevej 24	0	NY	310,1	248	376,5	Ja	▼
 Terslev Skolevej 7	0	NY	310,1	248	405,7	Ja	▼
	0	NY	621,1	621,1	1176,6	Ja	▼
	0	NY	806	806	1202,5	Ja	▼

Som det fremgår af ovenstående skema, overholdes lugtgeneafstanden til enkeltboliger ikke umiddelbart.

Ansøger har derfor valgt at installere miljøkryds i samtlige afkast. Herved kastes afgangsluften fra stalden højere op og fortyndes, inden den når naboerne, og lugtkriteriet kan dermed overholdes.

Afvigende ventilationsforhold såsom miljøkryds kan ikke medregnes i It-ansøgningssystemet, og den generelle lugtberegning i it-systemet er derfor erstattet af en konkret OML-lugtberegning. Den viser, at der maksimalt er 15 OUE/m³ fra lugtcentrum til nærmeste nabo (Terslev Skolevej 13), som er beliggende i retning 275 grader 260 m fra lugtcentrum, hvor lugtgenegrænsen er 15 OUE/m³. Lugtgenekriteriet er dermed også overholdt ved nærmeste enkeltbolig.

Der anvendes i OML-beregningen ”Aalborg”-vejrdata, således at der samtidig kan anvendes skarp tolkning af OML-beregningens resultater, hvilket er i overensstemmelse med Miljøstyrelsens vejledning og Miljø- og Fødevareklagenævnets afgørelser i lignende sager. Der er anvendt den faktiske ventilationsydelse for hvert afkast og effekten af miljøkryds er sat til 40 % forøgelse af afkasthastigheden. Alle ventilationsydelser er i OML-beregningen under eller lig standard 95 %-fraktile for vejledende max ventilationsmængde. Forudsætningerne for OML-beregningen fremgår af ansøgningsmateriale og er indsat i bilag 4.

Kommunens vurdering

Det fremgår af beregningerne fra ansøgningssystemet, at den faktiske afstand til den tættest beliggende byzone (Terslev) og samlet bebyggelse (Tjæreby) er længere end den beregnede geneafstand. Altså er de i bekendtgørelsen opsatte grænseværdier ikke overskredet til disse områder. Lugtgenegrænsen er derimod ikke overholdt til nærmeste nabobeboelse (Terslev Skolevej 13).

Ved den konkrete indretning af de enkelte afkast samt installering af miljøkryds i samtlige afkast overholdes lugtgenegrænserne også til enkeltboliger, hvilket er eftervist ved en specifik OML-beregning.

Miljøkryds

Ved anvendelse af miljøkryds opnås en effekt svarende til 40 % øget afkasthastighed. Dette er i overensstemmelse med klagenævnsafgørelse, sag NMK-132-00750, NMK-132-00756, hvoraf følgende fremgår: ”Miljøkryds er ikke optaget på Miljøstyrelsens teknologiliste, men det er Miljø- og Fødevarerklagenævnets opfattelse, at det på baggrund af Højesteretsdommen U2003.573H samt Natur- og Miljøklagenævnets afgørelser NMK-132-00132 og NMK-132-00705 kan lægges til grund, at effekten af miljøkryds implementeres i OML-beregnings ved at reducere afkastenes diameter, så afkasthastigheden øges med ca. 40 %.”

Der er stillet vilkår om, at der skal etableres miljøkryds i samtlige afkast.

Indretning af afkast

De anvendte inputdata om de enkelte afkast ift. placering, minimale afkasthøjder og maksimale afkast diametre samt minimale ventilationsmængder er desuden fastholdt ved vilkår for at sikre, at det beregnede lugtbidrag til naboer og samlet bebyggelse kan overholdes.

De anvendte lugtemissioner (OU/s) fra staldafsnitene er standardværdierne fra it-ansøgningssystemet. Krav til anvendte luftmængder i OML beregningen er de luftmængder, der faktisk ventileres fra det enkelte afkast dog maksimalt en værdi, som ikke overstiger standardventilationen for en stiplads (95 %-fraktile). Dvs. når der er anvendt standard lugtemission skal der også maksimalt anvendes standardventilation i OML-beregnings.

Der er sat krav til den faktuelle minimumsventilation for at sikre tilstrækkelig lufthastighed i afkastene og dermed lugtspredning. Kravet er svarende til de anvendte input data i OML-beregnings.

Kumulation

Er der andre husdyrbrug, som medfører lugtgener i det samme punkt i byzone, skærpes kravene til geneafstanden i forbindelse med ansøgningen. Den beregnede geneafstand forøges i sådanne situationer, hvis der indenfor 300 meter fra byzone og lignende samt samlet bebyggelse eller 100 meter fra nabobebyggelse findes andre staldanlæg på andre ejendomme, hvor der er husdyrbrug med en ammoniakemission på mere end 750 kg NH₃-N pr. år. Er der 1 anden ejendom med staldanlæg med en ammoniakemission på mere end 750 kg NH₃-N pr. år inden for de nævnte afstande øges geneafstanden med 10 %, mens geneafstanden ved 2 eller flere ejendomme øges med 20 %. Der tages udgangspunkt i det punkt hos naboen eller på zonegrænsen, som ligger nærmest det staldanlæg, som medfører størst lugtgener. Afstanden på de 300 meter/100 meter måles fra dette punkt til nærmeste punkt på dele af de staldanlæg på husdyrbrug, med en ammoniakemission på mere end 750 kg NH₃-N pr. år. Er der ikke andre staldanlæg anvendes geneafstandene uændret.

Ingen områdetyper eller husdyrbrug i nærområdet falder ind under principperne for kumulation, og der tillægges derfor ikke øget geneafstand for lugt i aktuelle ansøgning.

For alle husdyrbrug gælder, at lugtemissionen kan begrænses ved at opretholde en god staldhygiejne, og at produktionsforhold og arbejdsgange skal tilrettelægges således, at dannelse af lugtende stoffer minimeres. På baggrund heraf stiller Faxe Kommune endvidere vilkår vedrørende rengøring af staldanlæg og ejendommen generelt med henblik på at sikre, at lugtgener begrænses mest muligt.

Der er desuden sat vilkår om i hvilke perioder husdyrgødning må omrøres og anbefales udbragt. Vilkårene udgør en skærpelse af de almindelige regler i husdyrgødningsbekendtgørelsen og medfører, at

der ikke må foretages omrøring af husdyrgødning på anlægget lørdag eller søn- og helligdage og at udkørsel så vidt muligt skal ske i samme tidsrum. Dette begrundes med, at ejendommen er beliggende relativt tæt på nabobolig.

Hvis der efter kommunens vurdering opstår lugtgener, som vurderes at være væsentligt større end det, der kan forventes ifølge grundlaget for miljøvurderingen, stilles der vilkår om, at kommunen kan meddele påbud om, at virksomheden for egen regning skal udarbejde og gennemføre et projekt med foranstaltninger, som minimerer generne.

4.2.5 Støv

Problemer med støv kan hovedsageligt opstå ved håndtering af foder. Foderhåndteringen foregår dog kun indendørs.

Kommunens vurdering

Det er kommunens vurdering, at de potentielt støvende aktiviteter fra produktionsanlægget ikke vil give nogen gener for omkringboende til bedriften.

Der stilles vilkår om, at hvis der opstår væsentlige støvgener for de omkringboende, som vurderes at være væsentlig større end det, der kan forventes ifølge grundlaget for miljøvurderingen, kan kommunen meddele påbud om, at der skal udarbejdes og gennemføres et projekt med foranstaltninger, som minimerer generne.

4.2.6 Støjkilder og rystelser

Støj fra staldanlægget vil kunne forekomme fra dyr og staldmekanik samt interne og eksterne transporter til og fra ejendommen.

Type	Placering	Driftstid	Tiltag til begrænsning af støj
Ventilationsanlæg	I kip	Hele døgnet	*Efterses og renses
Stalde og dyr	I staldene	Ca. kl. 06.00-15.30 alle dage løbeafdeling 7-20	*begrænset støj uden for bygning
Foderanlæg	Placeret indendørs	Kan køre hele døgnet, men det hele foregår indendørs	*kan ikke høres uden for bygningen
Kørsel med maskiner	Lastbil med gylle fra ejendom til udspretningsarealerne Kornvogne fra arealer til siloer og lign.	I højsæsonerne – hele døgnet	* Der tages hensyn til naboer i forbindelse med gylleudbringning En stor del af gyllen pumpes ud til arealerne

* Generelt forventes støjen fra anlægget at være mindre end miljøstyrelsens angivelser (55 dag/ 45 aften / 40 nat dbA).

Kommunens vurdering

På baggrund af ejendommens lokalisering vurderes det, at støjen fra anlægget, med tilknyttede aktiviteter, generelt ikke vil give anledning til væsentlige støjgener for de omkringliggende nabobeboelser. Kommunen vurderer, at støjen fra vedvarende støjkilder ikke vil overstige de af miljøstyrelsen angivne maksimums grænser på 55 dB dag / 45 dB aften / 40 dB nat ved nabobeboelse.

Transport kan forårsage, at de anbefalede grænseværdier for støj overskrides ganske kortvarigt, f.eks. når en traktor på ejendommen passerer i nærheden af en naboejendom. Da dette vil være ganske kortvarigt, vurderer kommunen, at det ikke vil give nogen væsentlig gene. Det bemærkes, at brugen af landbrugsredskaber i marken er undtaget fra støjgrænserne.

Med baggrund i husdyrbrugets lokalisering og de almindelige driftsrutiner vurderes det, at det ikke er relevant at stille skærpede støjkrav til pumpning og omrøring af gylle m.v.

Kommunen stiller vilkår om, at driften af husdyrbruget ikke må give anledning til væsentlige støjgener uden for ejendommens areal. Hvis der efter kommunens vurdering opstår støjgener, der vurderes, at være væsentligt større, end der kan forventes ifølge grundlaget for miljøvurderingen, kan kommunen meddele påbud om, at der skal indgives og gennemføres projekt for afhjælpende foranstaltninger. Ved vurdering af støjgeners væsentlighed tages udgangspunkt i Miljøstyrelsens vejledende støjgrænser.

Der er ingen udendørs kompressorer eller andre forhold på ejendommen der kan give anledning til rystelser ved naboer. Faxe Kommune vurderer derfor, at det ikke er relevant, at stille vilkår til rystelser.

4.2.7 Transport, til- og frakørsler

Der ændres ikke på ejendommens til- og frakørselsforhold. De fleste transporter vil komme ad Terslevvej og Hovvej. Tidsrummet for udkørsel med husdyrgødning planlægges normalt at foregå i hverdagene, og vil hovedsageligt foregå om foråret og om efteråret. Al gylle udbringes med gyllevogn eller selvkørende udlægger. Indhøst af korn vil ligeledes foregå i en koncentreret periode.

Nogle af de daglige transporter, fx ind- og udlevering af grise og evt. foder til og fra ejendommen vil blive øget som følge af udvidelsen og ligeledes vil der være en større transport med gylle i sæsonen. Anslået vil antallet af transporter øges med 15-25 %. Det nuværende niveau ligger på 485 transporter pr. år.

Kommunens vurdering

Ved vurdering af om der forekommer gener fra husdyrbrug, er det praksis at betragte landzonen som landbrugets erhvervsområde, og beboere af boliger i landzone må derfor som udgangspunkt acceptere visse ulemper, der kan være forbundet med at være nabo til et landbrug.

Kommunen vurderer på baggrund af husdyrbrugets lokalisering, at omfanget af transporter ikke vil antage et omfang, der vil være til væsentlig gene for beboerne i området.

Der stille vilkår om, at transporter med husdyrgødning på offentlig vej, altid skal foregå i lastbil eller renholdt gyllevogn, således at spild forhindres.

4.2.8 Lys

Der er belysning indenfor ejendommens driftsområde, jf. situationsplanen.

Normalt vil der ikke være lys udenfor. Lyset vil kun være tændt kortvarigt i forbindelse med afhentning af svin

Kommunens vurdering

Det er kommunens vurdering at belysning vil kunne ses, men ikke være til væsentlig gene for omboende. En del af lyset fra stalden vil med tiden skærmes af den beplantning, der stilles vilkår om.

For at mindske gener for naboerne er der stillet vilkår om, at udendørsbelysning skal afskærmes.

Det er kommunens vurdering, at lyset fra staldanlægget ikke vil give anledning til gener for naboer eller for de landskabelige værdier.

4.2.9 Fluer og skadedyr

Regelmæssig rengøring af stalde og opbevaringsanlæg til foder vil være med til at begrænse gener fra skadedyr.

Foderet er opbevaret i tætte siloer, hvor det ikke er muligt for skadedyr at komme ind. Mineraler leveres i bigbags og sække. Foderladen rengøres jævnligt.

Der sørges for at der ikke er uhygiejniske forhold ved de døde dyr, og de vil være overdækket.

Bekæmpelse af rotter foregår via privat firma.

Kommunens vurdering

Det vurderes, at ejendommens skadedyrsbekæmpelse er tilfredsstillende. Der stilles vilkår om, at fluer skal bekæmpes i overensstemmelse med retningslinjer fra Institut for Agroøkologi.

Vedrørende foder stilles der vilkår om opbevaring af foder i relation til risiko for tilhold af skadedyr.

Kommunen stiller vilkår om, at hvis der opstår gener for omgivelserne ved opformering af fluer og skadedyr, kan kommunen meddele påbud om, at der skal udarbejdes og gennemføres et projekt med flue- og skadedyrsbekæmpelse i overensstemmelse med de nyeste retningslinjer fra Institut for Agroøkologi.

Konstateres der rotter på ejendommen skal det straks meddelelse til kommunen så bekæmpelse kan iværksættes.

Kommunen vurderer på baggrund af det oplyste samt med overholdelse af ovenstående vilkår, at ejendommens tiltag til forebyggelse og bekæmpelse af fluer og skadedyr vil være tilfredsstillende.

4.2.10 Spildevand og overfladevand

Der ændres ikke på håndtering af spildevand, men spildevandsmængderne forventes at blive større end i nudrift. Spildevand fra stuehus og staldtoilet/bad ledes til pilerensningsanlæg. Der forventes ikke øgede mængder. Vandspild fra stalde ledes til gyllebeholdere.

Kommunens vurdering

Kommunen vurderer, at spildevand fra produktionen, herunder vaskevand, ikke vil give anledning til væsentlig forurening. Kapaciteten i gyllebeholderne er tilstrækkelig til at rumme de angivne mængder spildevand fra ansøgt produktion.

Der skal søges om selvstændig tilladelse til udledning af tag- og overfladevand.

4.2.11 Olie

Der opbevares ikke spildolie på ejendommen. Der er ingen nedgravede olietanke. Der forefindes en 1.200 l dieselolietank fra 2017 (se situationsplan til beredskabsplan) placeret i foderlade. Tanken er placeret indendørs på fast bund. Tanken er ny og godkendt.

Kommunens vurdering

For at sikre, at der ikke sker forurening af jord, overfladevand og grundvand, stilles der vilkår om, hvordan opbevaring og håndtering af olie og tankning skal ske.

Kommunen vurderer, at håndtering og opbevaring af olie m.v. vil foregå på en miljømæssig forsvarlig måde, når de til enhver tid gældende generelle regler overholdes.

4.2.12 Affald, kemikalier og pesticider

Kemikalier og pesticider

Der findes ikke pesticider og rester herfra på ejendommen. Medicin opbevares i medicinskab i stalden. Her opbevares også veterinært affald frem til aflevering.

Døde dyr

Døde dyr opbevares på fast areal med kadaverkappe. Døde dyr afhentes af DAKA og normalvis indenfor 24 timer efter anmeldelse, hvis ikke det er op til weekend eller helligdag. Afhentningstidspunktet vil som regel være inden for en normal arbejdsdag

Placering af døde dyr fremgår af situationsplanen.

Andet affald

Fast affald

Type	Nu drift	Ansøgt	Opbevaring	Bortskaffelse
Papir, pap, EAK kode 15 01 01, Plastik EAK kode 02 01 04	600 Kg pap. 1000 kg plast.	800 Kg pap. 1200 kg plast.	Indendørs	Kommunal affaldsordning
Tomme spraydåser EAK kode 16 05 04	100 stk.	150 stk.	Indendørs	Kommunal affaldsordning
Jern/metal EAK kode 02 01 10	1000 kg	1000 kg	Indendørs	Produkthandler
Småt jern	600 kg	600 kg	Indendørs	Kommunal affaldsordning

Kommunens vurdering

Faxe Kommune vurderer, at opbevaring, håndtering og bortskaffelse af døde dyr og affald m.v. sker på en miljømæssig forsvarlig måde. Der stilles vilkår om, at bortskaffelse af affald til rette modtager skal dokumenteres over for kommunen.

Kommunen gør opmærksom på, at såfremt der opstår behov for opbevaring af farligt affald, som spildolie, skal det opbevares i beholdere, der er egnede til opbevaring og transport af det pågældende affald. Beholderne skal oplagres på et fast, ikke permeabelt underlag med opkant og uden afløb til kloak. Oplagspladsen skal være under tag, og være indrettet således, at hele spildet kan opsamles ved brud på den beholder, der indeholder den største mængde farlige affald.

For at sikre, at der ikke sker forurening af jord, overfladevand og grundvand, stilles vilkår om opbevaring og håndtering af olie sker i overensstemmelse med kommunens regler herfor. Kommunen vurderer, at håndtering og opbevaring af olie m.v. vil foregå på en miljømæssig forsvarlig måde, når de til enhver tid gældende generelle regler og kommunens regulativ for erhvervsaffald samt fastsatte vilkår overholdes.

Regulativet for erhvervsaffald i Faxø Kommune kan findes på kommunens hjemmeside.

4.2.13 Uheld

Der er i det ansøgte redegjort for forebyggelse af uheld m.v:

Beskrivelse af risici

- Uheld med gylleudslip.
- Der vil kunne forekomme strømsvigt i staldanlægget.
- Der vil kunne forekomme fejl i foderblandingerne.
- Uheld med olie

Beskrivelse af mulige uheld

- Lækage på pumperør
- Spild ved overpumpning fra tank til gyllevogn
- Gyllevognen vælter

Beskrivelse af risikominimering

- Pumpning af gylle vil altid være under opsyn.
- Gyllebeholdere tømmes ca. 1 gang årligt og tjekkes for revner mv.
- Der udføres 10 års gyllebeholder kontrol.
- Der udarbejdes mindst 4 gang årligt foderplan, for optimering af effektivitet og miljø.
- Olietanke er godkendte og kontrolleres jævnligt, og der er lås på tanken.
- Ved uheld med gylle eller olie-/kemikalier kontaktes den lokale miljøvagt og der vælges de bedste oprydnings-/forebyggelsesforanstaltninger, således at gene og risiko for forurening bliver mindst mulige (f.eks. opdæmning med halmballer, jord el. lign.).
- Alle medarbejdere er udstyret med en mobiltelefon, ved et evt. uheld der kan have miljømæssige konsekvenser kontaktes kommunens miljøvagt, eller der ringes 112.

Beskrivelse af gener i forbindelse med uheld

- Ved et gylleudslip kan der ske forurening til vandmiljøet.
- Fejl i foderblandinger vil kunne give overdoseringer af næringsstoffer til gene for både dyr og miljø.
- Uheld med olie og kemikalier vil kunne forurene miljøet.

Der forefindes en beredskabsplan (bilag 6), der beskriver forholdsregler i forbindelse med uheld med kemikalier og gylle, brand mv.

Kommunens vurdering

Der er stillet vilkår omkring tilgængelighed og revision af husdyrbrugets beredskabsplan. Idet det vurderes, at regelmæssig revision og planens synlighed er medvirkende til at skabe bevidsthed om og derved forebyggelse af uheld. Det er ejerens pligt, at medarbejderne har kendskab til indholdet af beredskabsplanen.

4.2.14 Ophør

Hvis ejendommen imod al forventning inden for den nærmeste årrække skal nedlukkes, vil alle gyllebeholdere blive tømt, og foderrester vil blive fjernet. Oprydningen vil foregå i overensstemmelse med gældende lovgivning. Såfremt besætningen bliver ramt af en sygdom, der af veterinærmyndighederne kræver karantæne eller nødslagtning af dyrene, vil det foregå i overensstemmelse med gældende lovgivning på området.

Kommunens vurdering

Ved ophør af aktiviteter på et IE-husdyrbrug bliver husdyrbruget omfattet af reglerne i kapitel 4 b i jordforureningsloven, der omhandler afhjælpning af jord- og grundvandsforurening ved ophør af driften af bestemte aktiviteter på listevirksomheder og husdyrbrug.

Faxe Kommune vurderer, at de beskrevne tiltag ved husdyrbrugets ophør er tilstrækkelige til at undgå forureningsfare og til at sikre, at ejendommen ikke vil blive et attraktivt levested for eksempelvis rotter.

Der er stillet vilkår om oprydning i forbindelse med bedriftens ophør, så risiko for forurening og gener i form af for eksempel lugt, fluer og skadedyr begrænses, og for at bringe stedet tilbage i tilfredsstillende stand. Det er kommunen, som vurderer, om foranstaltningerne er tilstrækkelige og om en tilfredsstillende tilstand er opnået inden for en rimelig tidsfrist.

4.3 *Egenkontrol*

Forslag til egenkontrol- følgende punkter anført til egenkontrollen på husdyrbruget.

- Der udarbejdes jævnlige foderkontrol.
- Dyr lægerapporter opbevares i tilknytning til stalden.
- Der føres jævnlige tilsyn med diverse funktioner af stalde samt med foderanlæg og lign.
- Gyllebeholdere og rør efterses jævnlige, og vil som minimum blive kontrolleret i forbindelse med beholderkontrollen hvert 10. år.
- Der føres logbog over flydelag på gyllebeholdere.
- Der udføres egenkontrol med gyllekølingsanlæg og ventilationsanlæg i henhold til kommunens anvisninger.

Ansøger vurderer, at ansøger har påtænkt at forebygge og begrænse væsentlige skadelige indvirkninger på miljøet med de anførte tiltag.

Kommunens vurdering

I miljøgodkendelsen er der opsat vilkår omkring drift og tilsyn. De pågældende vilkår skal dokumentere, at produktionens omfang holdes indenfor de godkendte rammer. Vilkårene om egenkontrol er dokumentation for, hvordan og hvorvidt de pågældende vilkår for miljøgodkendelsen efterleves i forbindelse med tilsyn.

Svinebruget og vilkårene i denne godkendelse vil løbende blive gennemgået af tilsynsmyndigheden (kommunen) sammen med driftsherren ved miljøtilsyn. Sker der uregelmæssigheder, der har en betydende indvirkning på omgivelserne, skal tilsynsmyndighederne kontaktes.

4.4 *Anvendelse af BAT – Bedste tilgængelige teknologi.*

I forbindelse med miljøgodkendelser af husdyrbrug med en ammoniakemission på mere end 750 kg N/år, skal kommunen sikre sig, at husdyrbruget har truffet de nødvendige foranstaltninger til at forebygge og begrænse forureningen ved anvendelse af ”bedst tilgængelig teknik” (BAT).

Med begrebet ”bedst tilgængelig teknik” menes den teknik, som mest effektivt giver et højt beskyttelsesniveau for miljøet ift. ammoniakemission.

Ved fastlæggelse af ”bedst tilgængelig teknik” anvendes det fastsatte BAT-krav i husdyrgodkendelsesbekendtgørelsen bilag 3 til at fastlægge emissionsgrænseværdier for husdyrbrugets samlede anlæg for ammoniak.

Grundlaget for reduktionen i næringsstofforureningen er i lovgivningen baseret på, at der kan anvendes differentierede virkemidler. Det er således op til det enkelte husdyrbrug at beslutte, hvilke virkemidler der tages i anvendelse for at opfylde BAT-emissionsgrænseværdien.

I forbindelse med behandlingen af ansøgningen om miljøgodkendelse er der foretaget en vurdering af om de beregnede emissionsgrænseværdier, der fastsættes som BAT-krav, overholdes. Desuden vurderes anvendte virkemidler til begrænsning af ammoniakemissionen.

Husdyrbrugets tab af ammoniak til omgivelserne beregnes som summen af emissionen fra stalde og opbevaringsanlæg. Beregningen af emissionen baseres på oplysninger om husdyrholdets dyretyper, staldanlæg, opbevaringsanlæg for husdyrgødning og valgte teknologier.

4.4.1 BAT-krav - Emissionsgrænseværdi for ammoniak

Der er i it-ansøgningen, for det ansøgte projekt, beregnet et samlet BAT-krav ud fra husdyrgodkendelsesbekendtgørelsens fastsatte emissionsfaktorer.

Beregningen af BAT-kravet for det ansøgte husdyrhold er på 6.300 kg NH₃-N/år. Ammoniakemissionen fra det ansøgte projekt er 5.736 kg NH₃ – N/år. Det beregnede BAT-krav for ammoniakemission er således overholdt.

De anvendte virkemidler er de valgte staldsystemer og overdækning af de to nye gyllebeholdere. Ved valg af dette staldsystem vælges et staldsystem med en dokumenteret lavere ammoniakfordampning fra stalden end referencestaldsystemet. Der er stillet vilkår til disse virkemidler i overensstemmelse med Miljøstyrelsens teknologiblade.

Ansøgers yderligere valg af BAT

Management og egenkontrol er en væsentlig del af de foranstaltninger der kan iværksættes for at reducere og undgå væsentlige skadelige virkninger på miljøet. Udarbejdelse af en beredskabsplan har også stor betydning for at imødegå negative følger af et eventuelt uheld på ejendommen.

Beskrivelse af risiko minimering gylle og kemikalier/medicing

- Ejendommen drives efter princippet ”godt landmandskab”.
- Bedriftens medarbejdere bliver løbende uddannet gennem kurser, efteruddannelse og deltagelse i erfa-grupper.
- Medarbejdere vil blive orienteret om ejendommens miljøgodkendelse og være bekendt med vilkårene i miljøgodkendelsen.

- Affald bortskaffes så vidt muligt til genbrug. Ikke genbrugbart affald køres i deponi på den lokale genbrugsplads.
- Der tages videst muligt hensyn til naboer ved udbringning af gylle.
- Der føres årlig kontrol over vand- og energiforbrug.
- Vand- og energiforbrug opgøres årligt i forbindelse med ejendommens regnskab.
- I ejendommens effektivitetskontroller registreres desuden foderforbrug, produktionsresultater og lign.
- Der forefindes en beredskabsplan (bilag 6), der beskriver forholdsregler i forbindelse med uheld med kemikalier og gylle, brand mv.

Rengøring og desinficering

Stalde og udenomsarealer renholdes og ryddes, så ejendommen fremstår ren og ryddelig.

Bedste tilgængelig staldteknologi

Den eksisterende stald er indrettet med delvist spaltegulv, og den nye ønskes opført med samme gulvtype. Det vurderes, at der er en god dyrevelfærd i den eksisterende stald, og der forventes tilsvarende i den nye.

Alle dyrene er opdelt i grupper og sektioner. Dette giver en målrettet fodringsstrategi til de enkelte grupper. Når det enkelte dyr bliver fodret efter dets behov, giver det en mindre udskillelse af N og P i gødningen. Dette sammenholdt med god management og en god hygiejne i staldene, vil kunne begrænse lugt og ammoniak.

Drikkevandsinstallationer tjekkes ofte og udskiftes ved lækager.

Bedste tilgængelig foderteknologi

I forbindelse med foderkontrol og optimering af produktionen bliver ejendommens foderforbrug nøje gennemgået, således at fodereffektiviteten optimeres, samtidig med at der tages hensyn til prisudvikling på foder. Som udgangspunkt vil der blive anvendt foder med optimeret indhold af råprotein og fosfor.

- Foderplaner udarbejdes i samarbejde med foderkonsulent, og det sikres, at der anvendes den for ejendommen bedste viden inden for fodring.
- Mindst 1 gang årligt gennemgås foderplaner for optimeringer, fejl, mm.
- Foderet indeholder et fosfor- og råproteinindhold inden for de vejledende niveauer.

Foderet er tilpasset til de enkelte dyregrupper og vægtintervaller, så der ikke opstår unødigt overforbrug af hverken næringsstoffer, fosfat eller hjælpestoffer.

Kommunens vurdering

Faxe Kommune vurderer, på baggrund af overnævnte emissionsberegninger, at der er taget de nødvendige forholdsregler under hensyn til økonomisk proportionalitet og at BAT derved er overholdt.

Denne vurdering bygger på, at der for opnåelse af det samlede BAT-krav for ejendommen er indført virkemidler, således at BAT-kravet overholdes, hvilket er fastholdt ved vilkår for de tilvalgte virkemidler.

Faxe Kommune vurderer derfor, at der for det ansøgte projekt i tilstrækkeligt omfang er redegjort for, at projektet lever op til kommunens BAT niveau. En yderligere reduktion i ammoniakemissionen, vurderes at være ude af proportion med miljøeffekten heraf.

4.5 *Alternativer*

Et 0-scenarie på denne ejendom vil betyde, at der ikke sker en nødvendig udvikling, og at den løbende tilpasning af anlægget med udnyttelse af den bedst tilgængelige teknologi ikke vil finde sted. Samtidig vil den nødvendige økonomi til opretholdelse af produktionen ikke være tilstede og denne må afvikles.

Et 0-scenarie vil også betyde at der ikke skal udarbejdes en ny miljøgodkendelse med de forbedringer i forhold til miljøet der er forbundet hermed.

4.6 *Miljøkonsekvensrapport*

Ansøgers miljøkonsekvensrapport kan ses i bilag 5.

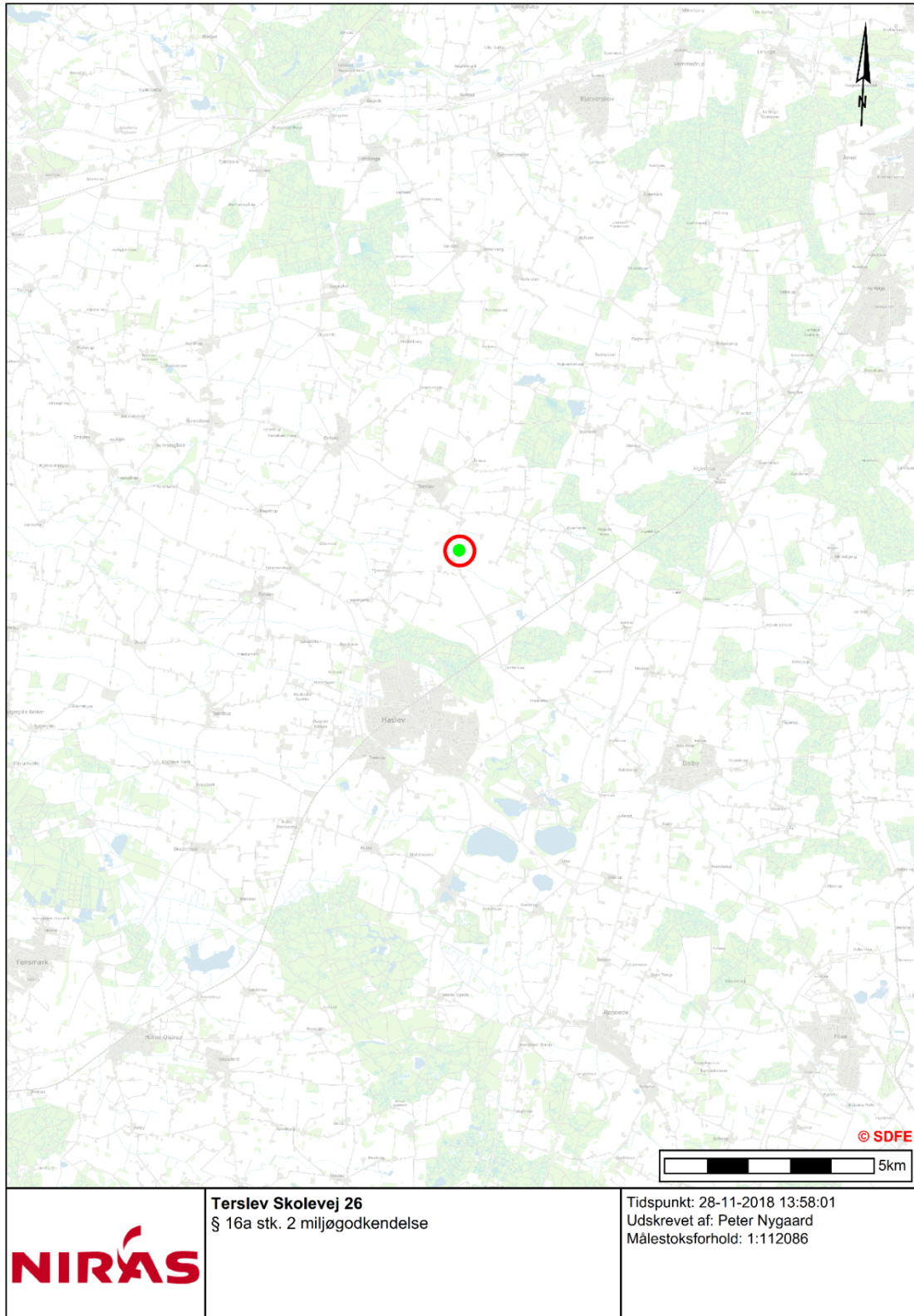
Faxe Kommune vurderer, at miljøkonsekvensrapporten opfylder lovens krav og er udarbejdet af tilstrækkeligt kvalificerede og kompetente eksperter.

4.7 *Samlet vurdering*

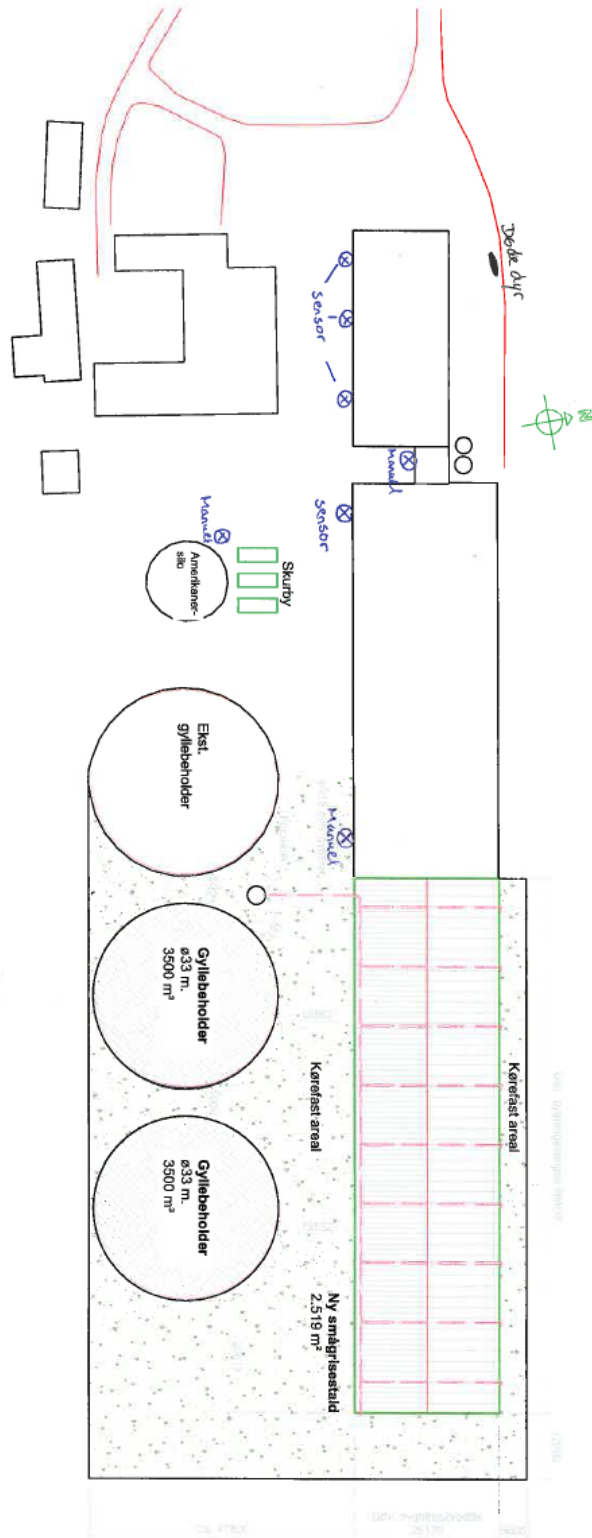
Faxe Kommune vurderer, at der kan meddeles miljøgodkendelse til det ansøgte da:

- Der er truffet de nødvendige foranstaltninger til at forebygge og begrænse forureningen ved anvendelse af den bedste tilgængelige teknik,
- Husdyrbruget i øvrigt kan drives på stedet uden at påvirke omgivelserne på en måde, som er uforenelig med hensynet til omgivelserne, samt
- Udvidelse og drift af husdyrbruget ikke medfører væsentlige virkninger på miljøet.

Bilag 1: Beliggenhedsplan Terslev Skolevej 26



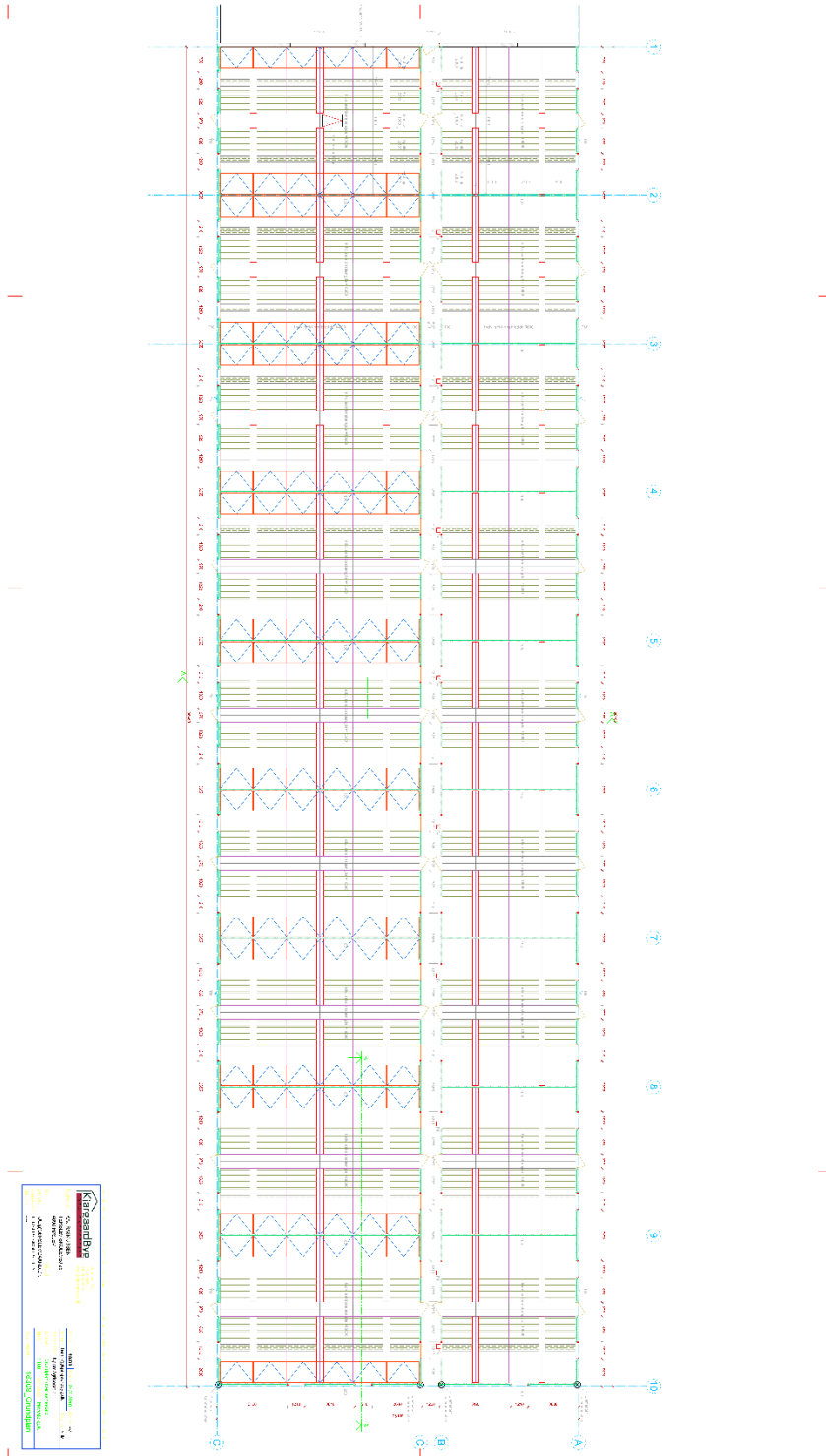
Bilag 2: Situationsplan



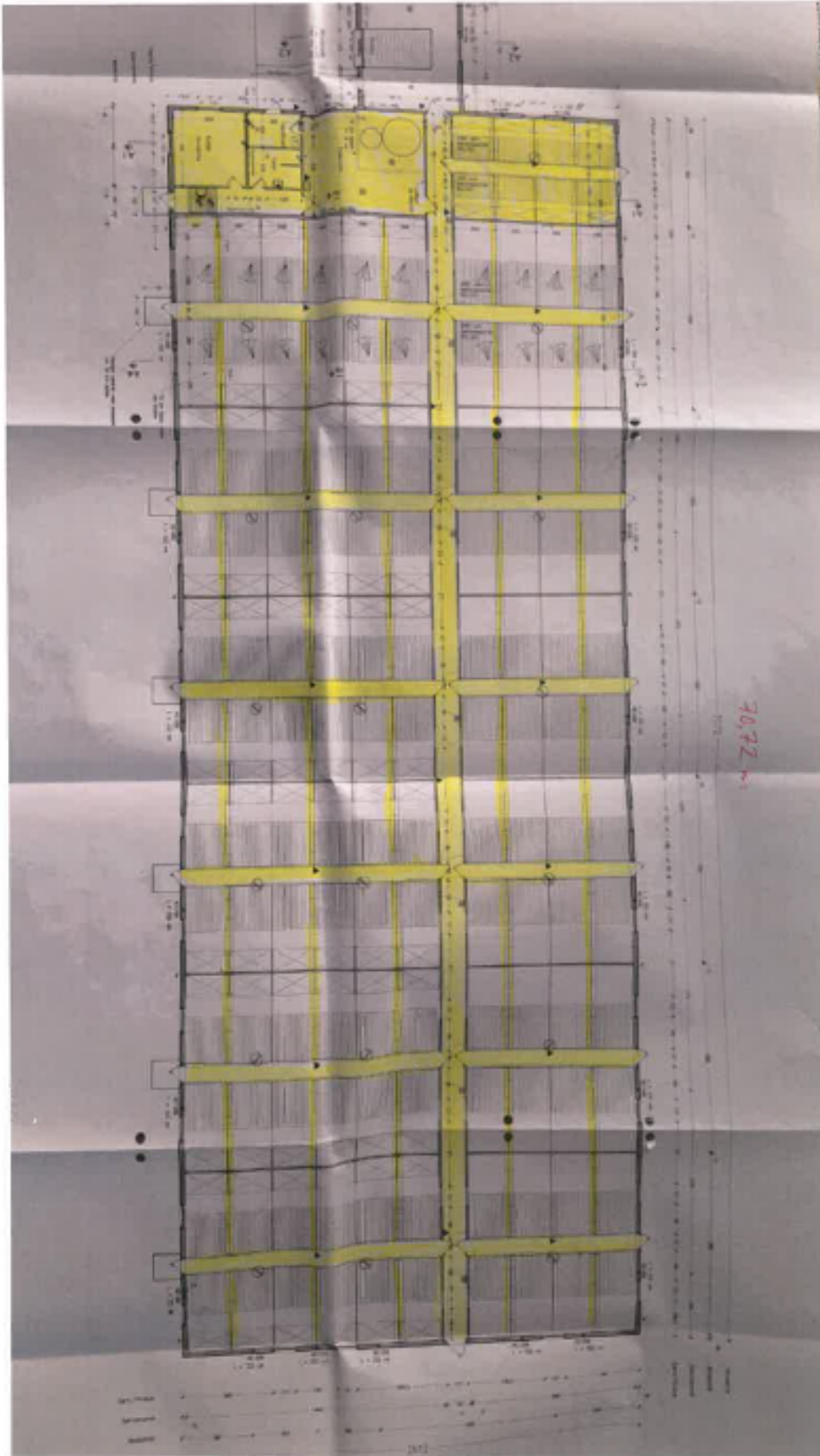
KAJ RASMUSSEN TERSLEV SKOLEVEJ 26 4690 HASLEV	
E-mail: KAJ@OERSLEVGAARD.DK TERSLEV SKOLEVEJ 26	
Telefon: 18309 24/9-2018	H/V HV NMM
Ny smøgrisehold Situationsplan 1:750	
Hovedprojekt 18309_Sitplan	

Bilag 3: Produktionsareal i staldafsnit

Ny stald:



Gammel stald:



Stenåil : 24 x 4,8 m . Krybbe = 21,5m : hvl stens længde

30,72 m

2612

Bilag 4: Filer til OML-lugtberegning



Faxe Kommune

Sorø den 9. maj 2019

Vedr.: OML beregning, Terslev Skolevej 26, Haslev.

Lugtgenekriterierne er ikke overholdt i forhold til naboejendommen Terslev Skolevej 13, som er beliggende vest for ejendommen. Imidlertid kan det gennem en OLM-beregning dokumenteres, at lugtgenekriterierne kan overholdes.

I OML beregningen er følgende parametre valgt:

- Oplandsruhed er sat til 0,05. Dette begrundes med den ringe vegetation mellem stalde og nabobeboelsen.
- Ventilationshastighed for slagtesvin er valgt til 110 m³/h, da den forventede afgangsvægt vil være > 100 kg.
- I de nordlige staldafsnit er den faktiske ventilation mindre end den beregnede. Her er den faktiske ventilationskapacitet (13.800) anvendt i OML beregningen.
- Der er indsat miljøkors i alle afkast. Indsættelse af miljøkors i ventilationsafkastene bevirker, at luften ensrettes og derved kommer hurtigere ud af skorstenene og derved får et højere løft. I OML-programmet er den øgede hastighed indtastet som en 16 % formindskelse af afkastenes diameter (fra 62 cm til 52 cm), svarende til at afgangshastigheden øges med 40 %.
- Afkastkonus på de 18 afkast i den eksisterende stald er ændret fra 82 cm til 62 cm.
- Afkasthøjden på de sydlige afkast i den nye stald er sat til 6,5 m over terræn.
- Afkasthøjden på de nordlige staldafsnit er øget til 6,5 m over terræn på den gamle stald.
- Afkasthøjden på de sydlige staldafsnit er øget til 6,8 og 6,7 m over terræn på den gamle stald.
- Afkasthøjden på de nordlige staldafsnit er sat til 6,0 m over terræn i den nye stald.
- Afkasthøjden på de sydlige staldafsnit er sat til 6,5 m over terræn i den nye stald.

Jf. tegning af staldens indretning er de enkelte stiers mål 2,4 m x 4,8 m. Krybben udgør 0,215 m i hele stiens længde. Den enkelte sti har således et produktionsareal på (2,4-0,215) x 4,8 m = 10,488 m². Der er 120 stier i den eksisterende stald og 180 i den nye, dvs. i alt 300. Det samlede produktionsareal udgør 300 x 10,488 = 3.146,4 m².

Der er indtastet 3.150 m² i ansøgningsskemaet i husdyrgodkendelse.dk.

Dataskema, resultatfil og tegningsmateriale til OML beregningen er vedlagt.

Såfremt der er spørgsmål til OML-beregningen kan undertegnede kontaktes.

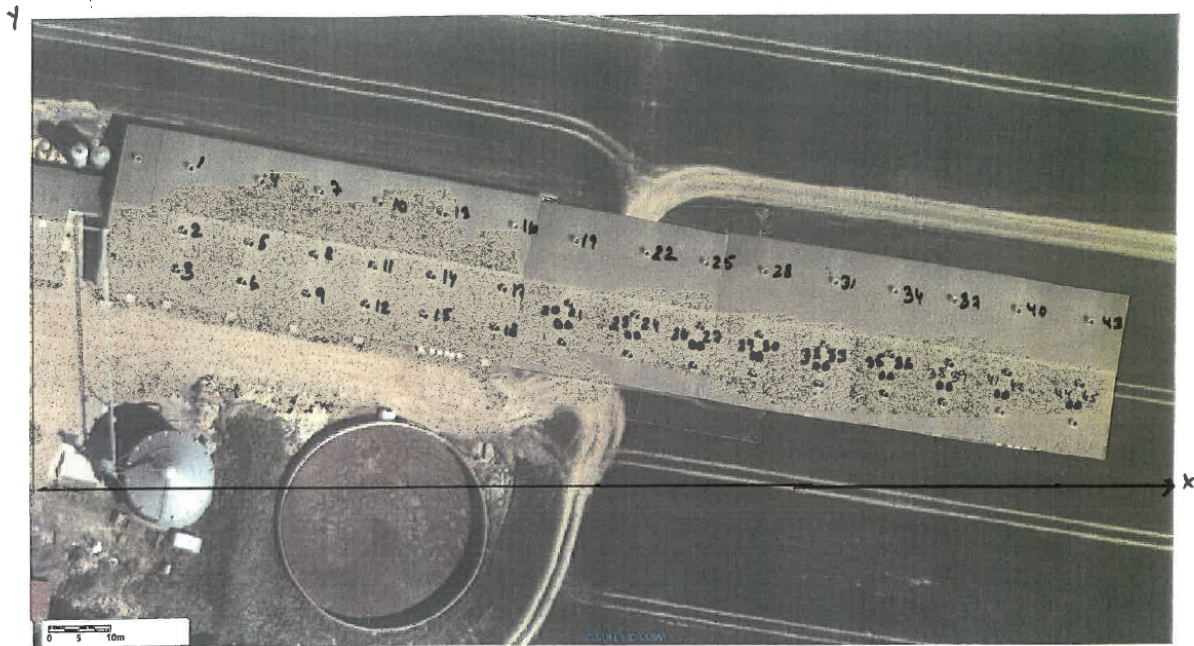
Med venlig hilsen

Ann Reitan Frost
Miljø- og Arbejdsmiljøkonsulent
Tlf.: 21 65 72 31
af@vkst.dk

Fulbyvej 15
4180 Sorø

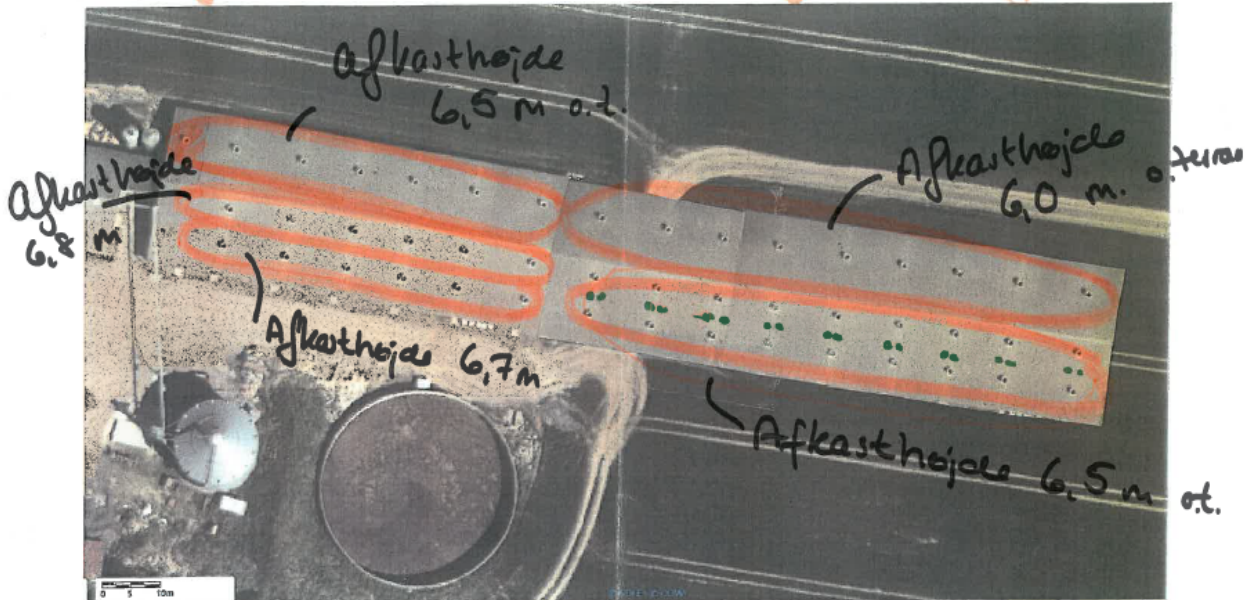
Agrovvej 1
4800 Nykøbing
7027 9000

Koordinatsystem og afkasthøjder:



13,7 cm = 72m
1 cm = 5,26m

Køj Ravnemønstre, Terslev Skolevej Maj 2019



13,7 cm = 72m
1 cm = 5,26m

Alle afkast har miljøkors
Alle afkast har diameter 620 mm

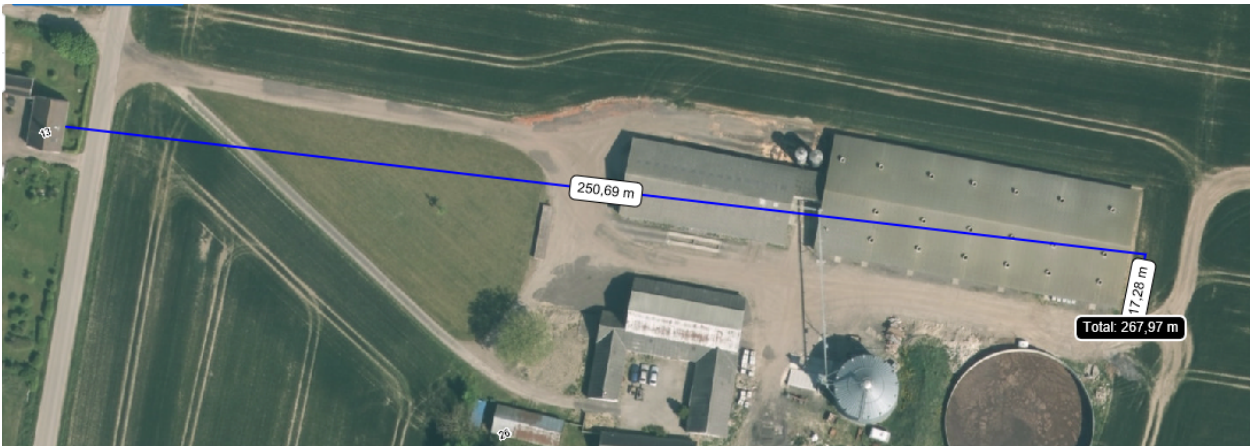
Dataskema OML 09.05.2019 indsendt af ansøger:

Afkast nr.	Produktion Slagtesvin	Koordinater		Antal Stipl.	Antal afkast	Antal m ²	Miljø-teknologi	Lugt (OU/s)	Lugt pr. afkast OU/s	Bygnings-højde, m	Afkast-højde, m	Temp. °C	Afkast diameter, m Med miljøkors.	Luftmængde m ³ /t	Luftmængde m ³ /t
		Faktiske	Beregnete (110 m ³ /t/stiplads)												
1	Gl. stald	26	53	128	1	84		29 ou/m ²	2.436	6,6	5,5 + 1	20	0,43 (0,62 uden miljøkors)	13.800	14.080
2		25	43	96		63			1.827					13.800	10.560
3		24	36	96		63					5,2 + 1		I dag er de 0,82	13.800	10.560
4		38	51												
5		36	41												
6		35	34												
7		48	49												
8		47	38												
9		46	33												
10		58	47												
11		57	36												
12		56	30												
13		68	45												
14		66	35												
15		65	28												
16		80	43												
17		78	33												
18		77	26												
I alt						1.260			36.550						
19	Ny stald	90	41			84	8 % gyllekøling	26,68 ou/m ²	2.241	6,6	6,0			13.800	14.080
20		87	27			63			1.681		6,5			13.800	10.560
21		89	27			63			1.681		6,5			13.800	10.560
22		102	38												
23		99	25												
24		100	25												
25		116	37												
26		109	24												
27		111	24												
28		122	36												
29		119	22												
30		121	22												
31		133	34												
32		130	20												
33		132	20												
34		143	32												
35		140	18												
36		142	18												
37		153	30												
38		151	17												
39		153	17												
40		164	29												
41		160	16												
42		162	16												
43		176	27												
44		172	14												
45		174	14												
I alt						1.890			50.425						

Lugtemissioner pr. staldafsnit fra IT-ansøgning 207777 version 4:

	Produktionsld	Antal måneder udegående	Lugt (LE/s)	Lugt (OU/s)	Effekt af teknologi (%)	Faktisk lugt (LE/s)	Faktisk lugt (OU/s)	Produktionsareal (m ²)
Eksisterende stald								
.....	112330	0	17640,0	36540,0	0	17640,0	36540,0	1260
Ny stald								
.....	112332	0	26460,0	54810,0	8,0	24343,2	50425,2	1890
Sum			44100	91350		41983,2	86965,2	

Afstande naboer:



OML resultatfil:

Udskrevet: 2019/05/09 kl. 15:23
Dato: 2019/05/09

OML-Multi PC-version 20170914/6.20
DCE - Nationalt Center for Miljø og Energi, Aarhus Universitet
Licens til VKST, Fulbyvej 15, 4180 Sorø
C:\OML_Data\Kaj Rasm Ottestrupvej_2.prj

Side 1

Meteorologiske spredningsberegninger er udført for følgende periode (lokal standard tid):

Start af beregningen = 740101 kl. 1
Slut på beregningen (incl.) = 831231 kl. 24

Meteorologiske data er fra: AALBORG

Koordinatsystem.

Der er anvendt et x,y-koordinatsystem med x-akse mod øst (90 grader) og y-akse mod nord (0 grader).
Enheden er meter. Systemet er fælles for receptorer og kilder. Origo kan fastlægges frit, fx. i skorstensfoden for den mest dominerende kilde eller som i UTM-systemet.

Receptordata.

Ruhedslængde, z0 = 0.050 m

Største terrænhældning = 0 grader

Receptorerne er beliggende med 10 graders interval i 3 koncentriske cirkler
med centrum x,y: 98., 32.
og radierne (m): 245. 250. 255.

Alle terrænhøjder = 0.0 m.

Alle receptorhøjder = 1.5 m.

Alle overflader er typenr. = 2.

Udskrevet: 2019/05/09 kl. 15:23
 Dato: 2019/05/09

OML-Multi PC-version 20170914/6.20
 DCE - Nationalt Center for Miljø og Energi, Aarhus Universitet

Side 2

Forkortelser benyttet for kildeparametrene:

Nr.....: Internt kilde nummer
 ID.....: Tekst til identificering af kilde
 X.....: X-koordinat for kilde [m]
 Y.....: Y-koordinat for kilde [m]
 Z.....: Terrænkote for skorstensfod [m]
 HS.....: Skorstenshøjde over terræn [m]
 T.....: Temperatur af røggas [Kelvin]/[Celsius]
 VOL.....: Volumenmængde af røggas [normal m³/sek]
 DSO.....: Ydre diameter af skorstenstop [m]
 DSI.....: Indre diameter af skorstenstop [m]
 HB.....: Generel beregningsmæssig bygningshøjde [m]
 Qi.....: Emission af stof nr. 'i' [gram/sek], [ML³/sek] eller [MOU/sek]

Punktkilder

Kildedata:

Nr ID	X	Y	Z	HS	T(C)	VOL	DSI	DSO	HB	Stof 1	Stof 2	Stof 3
										Q1	Q2	Q3
1 1	26.	53.	0.0	6.5	20.	3.57	0.52	0.62	6.6	2.44E-03	0.0000	0.0000
2 2	25.	43.	0.0	6.8	20.	2.73	0.52	0.62	6.6	1.83E-03	0.0000	0.0000
3 3	24.	36.	0.0	6.7	20.	2.73	0.52	0.62	6.6	1.83E-03	0.0000	0.0000
4 4	38.	51.	0.0	6.5	20.	3.57	0.52	0.62	6.6	2.44E-03	0.0000	0.0000
5 5	36.	41.	0.0	6.8	20.	2.73	0.52	0.62	6.6	1.83E-03	0.0000	0.0000
6 6	35.	34.	0.0	6.7	20.	2.73	0.52	0.62	6.6	1.83E-03	0.0000	0.0000
7 7	48.	49.	0.0	6.5	20.	3.57	0.52	0.62	6.6	2.44E-03	0.0000	0.0000
8 8	47.	38.	0.0	6.8	20.	2.73	0.52	0.62	6.6	1.83E-03	0.0000	0.0000
9 9	46.	33.	0.0	6.7	20.	2.73	0.52	0.62	6.6	1.83E-03	0.0000	0.0000
10 10	58.	47.	0.0	6.5	20.	3.57	0.52	0.62	6.6	2.44E-03	0.0000	0.0000
11 11	57.	36.	0.0	6.8	20.	2.73	0.52	0.62	6.6	1.83E-03	0.0000	0.0000
12 12	56.	30.	0.0	6.7	20.	2.73	0.52	0.62	6.6	1.83E-03	0.0000	0.0000
13 13	68.	45.	0.0	6.5	20.	3.57	0.52	0.62	6.6	2.44E-03	0.0000	0.0000
14 14	66.	35.	0.0	6.8	20.	2.73	0.52	0.62	6.6	1.83E-03	0.0000	0.0000
15 15	65.	28.	0.0	6.7	20.	2.73	0.52	0.62	6.6	1.83E-03	0.0000	0.0000
16 16	80.	43.	0.0	6.5	20.	3.57	0.52	0.62	6.6	2.44E-03	0.0000	0.0000
17 17	78.	33.	0.0	6.8	20.	2.73	0.52	0.62	6.6	1.83E-03	0.0000	0.0000
18 18	77.	26.	0.0	6.7	20.	2.73	0.52	0.62	6.6	1.83E-03	0.0000	0.0000
19 19	90.	41.	0.0	6.0	20.	3.57	0.52	0.62	6.6	2.24E-03	0.0000	0.0000
20 20	87.	27.	0.0	6.5	20.	2.73	0.52	0.62	6.6	1.68E-03	0.0000	0.0000
21 21	89.	27.	0.0	6.5	20.	2.73	0.52	0.62	6.6	1.68E-03	0.0000	0.0000
22 22	102.	38.	0.0	6.0	20.	3.57	0.52	0.62	6.6	2.24E-03	0.0000	0.0000
23 23	99.	25.	0.0	6.5	20.	2.73	0.52	0.62	6.6	1.68E-03	0.0000	0.0000
24 24	100.	25.	0.0	6.5	20.	2.73	0.52	0.62	6.6	1.68E-03	0.0000	0.0000
25 25	116.	37.	0.0	6.0	20.	3.57	0.52	0.62	6.6	2.24E-03	0.0000	0.0000
26 26	109.	24.	0.0	6.5	20.	2.73	0.52	0.62	6.6	1.68E-03	0.0000	0.0000
27 27	111.	24.	0.0	6.5	20.	2.73	0.52	0.62	6.6	1.68E-03	0.0000	0.0000
28 28	122.	36.	0.0	6.0	20.	3.57	0.52	0.62	6.6	2.24E-03	0.0000	0.0000
29 29	119.	22.	0.0	6.5	20.	2.73	0.52	0.62	6.6	1.68E-03	0.0000	0.0000
30 30	121.	22.	0.0	6.5	20.	2.73	0.52	0.62	6.6	1.68E-03	0.0000	0.0000
31 31	133.	34.	0.0	6.0	20.	3.57	0.52	0.62	6.6	2.24E-03	0.0000	0.0000
32 32	130.	20.	0.0	6.5	20.	2.73	0.52	0.62	6.6	1.68E-03	0.0000	0.0000
33 33	132.	20.	0.0	6.5	20.	2.73	0.52	0.62	6.6	1.68E-03	0.0000	0.0000
34 34	143.	32.	0.0	6.0	20.	3.57	0.52	0.62	6.6	2.24E-03	0.0000	0.0000
35 35	140.	18.	0.0	6.5	20.	2.73	0.52	0.62	6.6	1.68E-03	0.0000	0.0000
36 36	142.	18.	0.0	6.5	20.	2.73	0.52	0.62	6.6	1.68E-03	0.0000	0.0000
37 37	153.	30.	0.0	6.0	20.	3.57	0.52	0.62	6.6	2.24E-03	0.0000	0.0000
38 38	151.	17.	0.0	6.5	20.	2.73	0.52	0.62	6.6	1.68E-03	0.0000	0.0000
39 39	153.	17.	0.0	6.5	20.	2.73	0.52	0.62	6.6	1.68E-03	0.0000	0.0000
40 40	164.	29.	0.0	6.0	20.	3.57	0.52	0.62	6.6	2.24E-03	0.0000	0.0000
41 41	160.	16.	0.0	6.5	20.	2.73	0.52	0.62	6.6	1.68E-03	0.0000	0.0000
42 42	162.	16.	0.0	6.5	20.	2.73	0.52	0.62	6.6	1.68E-03	0.0000	0.0000
43 43	176.	27.	0.0	6.0	20.	3.57	0.52	0.62	6.6	2.24E-03	0.0000	0.0000
44 44	172.	14.	0.0	6.5	20.	2.73	0.52	0.62	6.6	1.68E-03	0.0000	0.0000
45 45	174.	14.	0.0	6.5	20.	2.73	0.52	0.62	6.6	1.68E-03	0.0000	0.0000

Tidsvariationer i emissionen fra punktkilder.

Emissionerne fra de enkelte punktkilder er konstant.

Udskrevet: 2019/05/09 kl. 15:23
 Dato: 2019/05/09

OML-Multi PC-version 20170914/6.20
 DCE - Nationalt Center for Miljø og Energi, Aarhus Universitet

Side 3

Afledte kildeparametre:

Kilde nr.	Vertikal vægghastighed m/s	Buoyancy flux (termisk løft) (omtrentlig) m4/s3
1	18.1	0.4
2	13.8	0.3
3	13.8	0.3
4	18.1	0.4
5	13.8	0.3
6	13.8	0.3
7	18.1	0.4
8	13.8	0.3
9	13.8	0.3
10	18.1	0.4
11	13.8	0.3
12	13.8	0.3
13	18.1	0.4
14	13.8	0.3
15	13.8	0.3
16	18.1	0.4
17	13.8	0.3
18	13.8	0.3
19	18.1	0.4
20	13.8	0.3
21	13.8	0.3
22	18.1	0.4
23	13.8	0.3
24	13.8	0.3
25	18.1	0.4
26	13.8	0.3
27	13.8	0.3
28	18.1	0.4
29	13.8	0.3
30	13.8	0.3
31	18.1	0.4
32	13.8	0.3
33	13.8	0.3
34	18.1	0.4
35	13.8	0.3
36	13.8	0.3
37	18.1	0.4
38	13.8	0.3
39	13.8	0.3
40	18.1	0.4
41	13.8	0.3
42	13.8	0.3
43	18.1	0.4
44	13.8	0.3
45	13.8	0.3

Der er ingen retningsafhængige bygningsdata.

Udskrevet: 2019/05/09 kl. 15:23
Dato: 2019/05/09

OML-Multi PC-version 20170914/6.20
DCE - Nationalt Center for Miljø og Energi, Aarhus Universitet

Side 4

Side til advarsler.

Udskrevet: 2019/05/09 kl. 15:23
 Dato: 2019/05/09

OML-Multi PC-version 20170914/6.20
 DCE - Nationalt Center for Miljø og Energi, Aarhus Universitet

Side 5

Stof 1 Periode: 740101-831231 (Bidrag fra alle kilder)

De største månedlige 99%-fraktiler ($\mu\text{g}/\text{m}^3$)

Retning (grader)	245	250	255	Afstand (m)
0	10	10	10	
10	10	10	10	
20	11	11	11	
30	11	11	11	
40	12	12	12	
50	12	12	12	
60	12	12	11	
70	14	14	14	
80	16	16	15	
90	17	17	16	
100	16	16	16	
110	16	16	16	
120	16	16	15	
130	13	13	13	
140	13	12	12	
150	13	12	12	
160	11	11	11	
170	12	11	11	
180	10	10	10	
190	9	9	9	
200	9	9	9	
210	10	10	10	
220	10	10	10	
230	12	12	11	
240	13	12	12	
250	15	15	14	
260	14	14	14	
270	16	15	15	
280	16	15	15	
290	15	14	14	
300	16	16	15	
310	15	15	15	
320	12	12	12	
330	12	12	12	
340	11	11	11	
350	10	10	10	

Maksimum= 16.97 i afstand 245 m og retning 90 grader i 198008 (yyyymm)

Udskrevet: 2019/05/09 kl. 15:23
 Dato: 2019/05/09

OML-Multi PC-version 20170914/6.20
 DCE - Nationalt Center for Miljø og Energi, Aarhus Universitet

Side 6

Stof 1 Periode: 740101-831231 (Bidrag fra alle kilder)

Middelværdier ($\mu\text{g}/\text{m}^3$)

Retning (grader)	Afstand (m)		
	245	250	255
0	1	1	1
10	1	1	1
20	1	1	1
30	1	1	1
40	1	1	1
50	1	1	1
60	1	1	1
70	1	1	1
80	1	1	1
90	1	1	1
100	1	1	1
110	1	1	1
120	1	1	1
130	0	0	0
140	0	0	0
150	0	0	0
160	0	0	0
170	0	0	0
180	0	0	0
190	0	0	0
200	0	0	0
210	0	0	0
220	0	0	0
230	0	0	0
240	1	1	1
250	1	1	1
260	1	1	1
270	1	1	1
280	1	1	1
290	1	1	1
300	1	1	1
310	1	1	1
320	1	1	0
330	0	0	0
340	0	0	0
350	1	0	0

Maksimum= 1.11 i afstand 245 m og retning 80 grader.

Udskrevet: 2019/05/09 kl. 15:23
Dato: 2019/05/09

OML-Multi PC-version 20170914/6.20
DCE - Nationalt Center for Miljø og Energi, Aarhus Universitet

Side 7

Benyttede filer.

Følgende inputfiler er benyttet i beregningerne:

Punktkilder: C:\OML_Data\Kaj Rasm Ottestrupvej_2.kld
Meteorologi.....: C:\OML_Data\Aal7483LST.met
Receptorer.....: C:\OML_Data\Kaj Rasm Ottestrupvej_2.rcr
Beregningsopsætning.....: C:\OML_Data\Kaj Rasm Ottestrupvej_2.opt

Følgende outputfil er benyttet:

Resultater: C:\OML_Data\Kaj Rasm Ottestrupvej_2.log

Beregning:

Start kl. 15:08:17 (09-05-2019)
Slut kl. 15:10:24 (09-05-2019)

Bilag 5: Ansøgers miljøkonsekvensrapport

D. Miljøkonsekvensrapport

Beskrivelse af det ansøgte

1 a.

Husdyrbrugets anlæg er beliggende i det åbne land syd for Terslev. Det samlede husdyrbrug med stalde, øvrige bygninger og gyllebeholdere ses på situationsplanen.

Ejendommens bygninger består af 1 eksisterende stald, 1 gyllebeholder samt de oprindelige længer ved stuehuset. Der skal bygges en ny stald samt 2 nye gyllebeholdere i forbindelse med ansøgningen.

Det er vurderingen, at det ansøgte er indpasset i landskabet uden at hensyn til naboer, kulturarv og landskabelige værdier er tilsidesat.

1b)

Støj, vibration, støv og lysgener, skadedyr og lugt.

Med husdyrbrugets beliggenhed med mere end 1.000 m til nærmeste husdyrbrug, vurderes det, at der ikke kan opstå kumulative effekter med hensyn til støj, vibration, støv og lysgener, skadedyr og lugt.

Lugt og ammoniak

Af kumulative virkninger er det primært lugt og ammoniak, der er aktuel. Begge forhold er beregnet i den digitale ansøgning, og der er vedlagt en OML-beregning som dokumentation for, at lugtgenekriteriet er overholdt.

I forhold til ammoniakdeposition er der beregnet til nærmeste kat. 3 naturområder samt potentiel ammoniakfølsom skov. Der er ingen betydelig merbelastning til de pågældende områder på nær en mose, som modtager en merbelastning på 1,8 kg N/år. Nærmeste kategori 1 naturområde ligger mere end 2.500 m fra ejendommen, og der er derfor ingen belastning af dette område.

Det vurderes, at projektet ikke vil forringe tilstanden af beskyttede naturtyper og arter, herunder habitatdirektivets bilag IV-arter såvel i som udenfor Natura 2000 områder.

Vandindvinding

Ejendommen er beliggende inden for område med drikkevandsinteresser. Staldene er etableret med fast bund, så der er ingen risiko for udsivning til det omgivende miljø. Gyllebeholdere og fortanke er ligeledes etableret tætte, hvorfor der herfra heller ikke er risiko for udsivning til det omgivende miljø.

Gylletankene er omfattet af 10-års beholderkontrol og vil i den forbindelse blive tjekket. Gylletankene tømmes årligt for inspektion.

Det vurderes, at projektet kan drives på stedet uden væsentlig påvirkning af grundvand.

1c.

Management og egenkontrol er en væsentlig del af de foranstaltninger der kan iværksættes for at reducere og undgå væsentlige skadelige virkninger på miljøet. Udarbejdelse af en

beredskabsplan har også stor betydning for at imødegå negative følger af et eventuelt uheld på ejendommen.

Beskrivelse af risikominimering gylle og kemikalier/medicin.

- Pumpning af gylle vil altid være under opsyn.
- Gyllebeholdere tømmes ca. 1 gang årligt og tjekkes for revner mv.
- Der udføres 10 års gyllebeholder kontrol.
- Ollietanke er godkendt og kontrolleres jævnligt.
- Medicin opbevares i aflåst rum.
- Ved uheld med gylle eller olie-/kemikalier kontaktes den lokale miljøvagt og der vælges de bedste oprydnings-/forebyggelsesforanstaltninger, således at gene og risiko for forurening bliver mindst mulige (f.eks. opdæmning med halmballer, jord el. lign.).
- Alle medarbejdere er udstyret med en mobiltelefon, ved et evt. uheld der kan have miljømæssige konsekvenser kontaktes kommunens miljøvagt, eller der ringes 112.

Beskrivelse af egenkontrol

Følgende punkter anført til egenkontrollen på husdyrbruget.

- Dyrlægerapporter opbevares elektronisk og gemmes 5 år.
- Registrering af udbringning af husdyrgødning mv. på grundlag af lovgivning omkring planteproduktion gemmes i 5 år.
- Der føres jævnligt tilsyn med diverse funktioner af stald, ventilationsanlæg samt med foderanlæg og -stationer.
- Gyllebeholdere og rør efterses jævnligt, og vil som minimum blive kontrolleret i forbindelse med beholderkontrollen hvert 10. år.

Det vurderes at ansøger har påtænkt at forebygge og begrænse væsentlige skadelige indvirkninger på miljøet med de anførte tiltag. Tiltagene vil desuden tilgodese omkringboende.

1d.

Der er tale om en udvidelse, som ligger i naturlig forlængelse af det eksisterende produktionsapparat.

Samlet set vurderes det, at det ansøgte projekt ikke vil medføre væsentlige miljømæssige påvirkninger, og at husdyrbruget i øvrigt kan drives på stedet på en måde, der er foreneligt med hensynet til omgivelserne.

D2. Ikke teknisk resume

Ejendommen Søndergård ejes af Kaj Rasmussen. Ejendommens jordtilliggende drives af ejer.

Bedriften er slagtesvineproduktion. Der er på ejendommen en miljøgodkendelse efter husdyrgodkendelseslovens § 12 fra 2015. Der er tale om et IE brug.

Ændringer i forbindelse med udvidelsen

Der ønskes bygget en ny stald samt 2 nye gyllebeholdere.

Håndtering af husdyrgødning

Husdyrgødningen fra produktionen er gylle. Gyllen opbevares i gyllebeholdere, der ligger i forbindelse med produktionsanlægget. Opbevaring af husdyrgødningen overholder krav til opbevaringskapacitet. De nye gyllebeholdere vil blive etableret med overdækning.

Lugt

Lugtgenekriterierne til enkelt liggende bolig er ikke overholdt i husdyrgodkendelse.dk, men der er indsendt en konkret OML-beregning som dokumentation for at produktionen overholder lugtgenekriteriet.

Påvirkning af naturområder

I forhold til ammoniakdeposition er der beregnet til nærmeste kat. 3 naturområder samt potentiel ammoniakfølsom skov. Der er ingen merbelastning til de pågældende områder, på nær en mose, som modtager en merbelastning på 1,8 kg N/år. Nærmeste kategori 1 naturområde ligger ca. 2.500 m fra ejendommen, og der er derfor ingen belastning af dette område.

BAT

Husdyrbruget overholder BAT-kravet, hvilket bl.a. skyldes anvendelse af teknologien delvist spaltegulv og gyllekøling. Derudover etableres de 2 nye gyllebeholdere med fast overdækning. Desuden overholdes og arbejdes der med BAT på alle områder for husdyrbruget, herunder reduktion af energiforbrug, og el- og vandforbrug.

Ansvarlig konsulent:

Ann Reitan Frost
Miljø- og arbejdsmiljøkonsulent

VKST
Husdyr og Miljø
Fulbyvej 15, 4180 Sorø
af@vkst.dk
Tlf.: 21 65 72 31
CVR: 35 44 80 20
www.vkst.dk

Bilag 6: Beredskabsplan

Beredskabsplan, Kaj Rasmussen, Terslev Skolevej 26, 4690 Haslev

Opdateret december 2018

vkst

Telefonliste	Brand – instruks	Gylle – overløb	Kemikalie og oliespild
<p>Brandvæsen 112 Ambulance 112 Miljømyndighed 112</p> <p>Lægevagt 70 15 07 00</p> <p>Falck 70 10 20 30</p> <p>Kaj Staldtelefon 40 20 17 09 40 16 17 09</p> <p>Elektriker: Keld 40 46 79 99</p> <p>Maskinstation: Niemann 40 11 64 23</p> <p>VVS/smed: Gyrstinge VVS 57 84 53 23</p> <p>Dyrlæge: Ø-Vet 40 21 80 23</p> <p>Foderanlæg Lars 20 33 15 65</p> <p>El: SEAS NVE 70 29 29 29</p> <p>VKST 70 27 90 00</p>	<p>Brand – instruks</p> <p>Ring 112 og oplys</p> <ul style="list-style-type: none"> • Navn, adresse og det tlf., du ringer fra • Hvad der er sket, og at det er en gårdbrand • Er der tilskadekomne – hvor mange? • Er dyrene kommet ud? – art og antal, der er fanget. <p>Ring til Kaj 40 20 17 09</p> <p>Start rednings- og slukningsarbejde, hvis det er forsvarligt:</p> <ul style="list-style-type: none"> • Evakuer dyr. • fjern trykflasker, olie, kemikalier og gødning. <p>Hvis det ikke er muligt at slukke branden, så luk døre og vinduer.</p> <p>Tag imod brandvæsenet og vis dem kortene.</p> <p>Oplys om:</p> <ul style="list-style-type: none"> - Adgangsveje. - Hvor det brænder og omfang - Tilskadekomne og dyr, der ikke er i sikkerhed. 	<p>Gylle – overløb</p> <p>Ring 112 ved større overløb af gylle eller ved brud på gylletank og oplys:</p> <ul style="list-style-type: none"> - Navn, adr. og det tlf.nr., du ringer fra - Hvad der er sket og hvor meget, der er løbet ud - Er der risiko for forurening af vandløb eller vandboring? <p>Ved mindre spild ring kun til miljømyndighederne. Ring til Kaj 40 20 17 09</p> <p>Forsøg opdæmning for at undgå at gyllen løber ned i vandløb eller afløb.</p> <p>Opdæmningen kan ske med jord og/eller halm.</p> <p>Er gyllen løbet til dræn, så laves opdæmning af vandløbet med jord og/eller halm.</p> <p>Modtag miljømyndighed evt. brandvæsen og orienter om sted, omfang m.v.</p>	<p>Kemikalie og oliespild</p> <p>Ring 112 ved større overløb af kemikalier og olie og oplys:</p> <ul style="list-style-type: none"> - Navn, adresse og det tlf.nr., du ringer fra. - Hvad der er sket, og hvor meget der er løbet ud. - Er der risiko for forurening af vandløb eller vandboring? <p>Ved mindre spild ring kun til miljømyndighederne. Ring til Kaj 40 20 17 09</p> <p>Forsøg opdæmning for at undgå at kemikalier/olie løber ned i vandløb eller afløb.</p> <p>Opdæmningen kan ske med jord og/eller halm.</p> <p>Er kemikalier/olie løbet til dræn, så laves opdæmning af vandløbet med jord og/eller halm.</p> <p>Modtag miljømyndighed evt. brandvæsen og orienter om sted, omfang m.v.</p>

VKST Fulbyvej 15 | 4180 Sorø Agrovej 1 | 4800 Nykøbing F www.vkst.dk

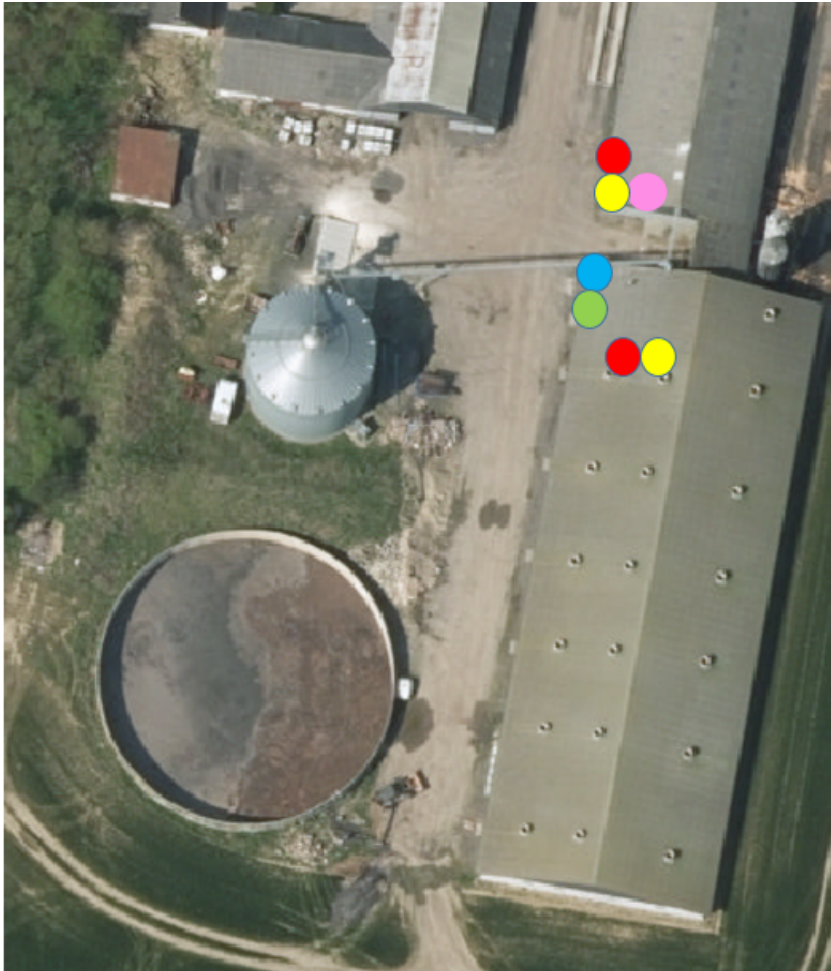
Beredskabsplan, Kaj Rasmussen, Terslev Skolevej 26, 4690 Haslev

Opdateret december 2018

vkst

Personskade	Stophaner og hovedafbrydere	Strømsvigt	Transport af bekæmpelsesmidler
<p>Personskade</p> <p>Ring 112 ved alvorlig skade og oplys:</p> <ul style="list-style-type: none"> - Navn, adresse og det tlf.nr., du ringer fra - Hvad er der sket og hvordan er personens tilstand? - Adgangsveje. <p>Yd førstehjælp, hvis det er muligt.</p> <p>Førstehjælpsudstyr er placeret i forrummet.</p> <p>Kontakt lægevagten ved lettere skade.</p> <p>Ring til Kaj 40 20 17 09</p>	<p>Stophaner og hovedafbrydere</p> <p>Elektricitet: Hovedafbryder er placeret i foderlade – se kortet.</p> <p>Vand: Hovedhanen er placeret ved forrummet – se kortet.</p> <p>Ring til Kaj 40 20 17 09</p>	<p>Strømsvigt</p> <p>Vurdér om nogle dyr vil lide pga. varme</p> <p>Kontroller at der ikke sker forurening som følge af manglende strøm til pumper og lign.</p> <p>Ved strømsvigt på over 2 timer, ring til el leverandøren og hør om varigheden af udfaldet</p>	<p>Transport af bekæmpelsesmidler</p> <p>Kemikalier opbevares i lukket rum.</p> <p>Under transport er bekæmpelsesmidlerne beskyttet mod stød m.v. i en lukket kasse.</p> <p>Der kan medbringes en pakke savsmuld/kattegrus, plastpose og skovl til evt. opsugning af spild.</p> <p>Medbring altid mobil tlf. til opkald ved uheld.</p> <p>Der er førstehjælpsudstyr og øjenskyllmiddel til rådighed, hvor der arbejdes med midlerne.</p>

VKST Fulbyvej 15 | 4180 Sorø Agrovej 1 | 4800 Nykøbing F www.vkst.dk



- Hovedvandhane/stophane
- Dieseltanke
- Spildolie/Kemi/trykflasker

Telefonliste

Brandvæsen	112
Ambulance	112
Miljømyndighed	112
Lægevagt	70 15 07 00
Falck	70 10 20 30
Kaj	40 20 17 09
Stadtelefon	40 16 17 09
Elektriker:	
Keld	40 46 79 99
Maskinstation:	
Niemann	40 11 64 23
VVS/smed:	
Gyrstinge VVS	57 84 53 23
Dyrlæge:	
Ø-Vet	40 21 80 23
Foderanlæg	
Lars	20 33 15 65
Ei:	
SEAS NVE	70 29 29 29
VKST	70 27 90 00

VKST

Rullevæg 151 4180 Søer

Årsvej 14800 Nykøbing F

www.vkst.dk

Bilag 8: Beregninger gyllekøling

Kaj Rasmussen
Terslev Skolevej 26
4690 Haslev

Kun varme i de store sektioner.

Beregnings ID (oplyses ved kontakt med Klimadan A/S):

klimadan

Bemærk at nedenstående beregninger er Klimadans ejendom og ikke må udleveres til tredjemand uden forudgående aftale med Klimadan A/S.

Oversigt over miljø krav.

Køling af gylle reducerer ammoniakfordampningen fra stalden. Teknologien er beskrevet i Miljøstyrelsens

Teknologiliste 05.02.2018 omkring køling af gylle i svinestalde. Gyllekølingsanlægget er dimensioneret ud fra fremsendte plantegning.

Etablering af gyllekøling med træk og slip i alt.	1.080 m ²
Etablering af gyllekøling med linespil i alt.	0 m ²
Forventet reduktion i ammoniakfordampningen (træk og slip) ud fra beregnet varmebehov.	4,0 %
Forventet reduktion i ammoniakfordampningen (linespil) ud fra beregnet varmebehov.	0,0 %

Varmepumpeanlægget er dimensioneret efter varmebehovet og eventuelt med frikøling samt heatdump af varme for at opnå den forventede reduktion i ammoniakfordampningen samt sænkning af lugtemission.

Gennemsnitlig køleeffekt i gyllekummen med miljø kit.	13,2 W/m ²
Forventet reduktion i ammoniakfordampningen (træk og slip).	10,5 %
Forventet reduktion i ammoniakfordampningen (linespil).	0,0 %
Gennemsnitlig forventet reduktion i ammoniakfordampningen.	10,5 %
Forventet lugtreduktion. Bemærk kun staldafsnit med træk og slip.	8,0 %

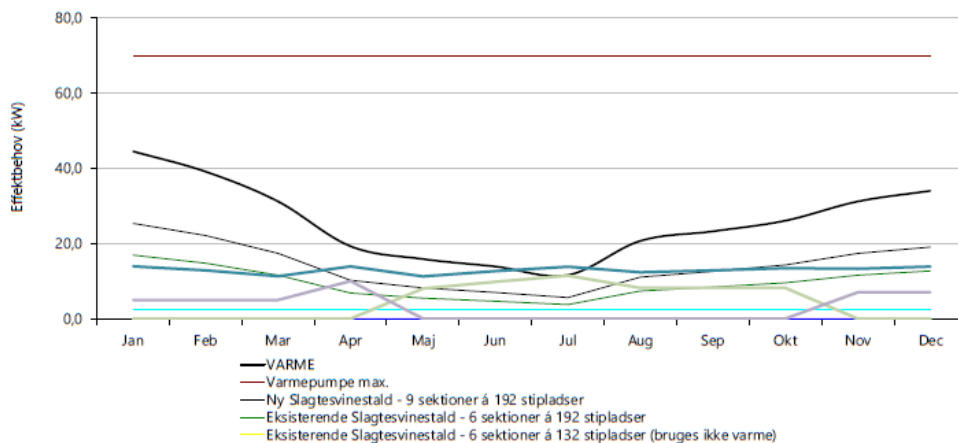
Energifordeling.

	Effektbehov	Energibehov
Ny Slagtesvinestald - 9 sektioner á 132 stj -	0,0 kW.	- kWh.
Ny Slagtesvinestald - 9 sektioner á 192 stj -	25,3 kW.	34.560 kWh.
Eksisterende Slagtesvinestald - 6 sektioner -	0,0 kW.	- kWh.
Eksisterende Slagtesvinestald - 6 sektioner -	16,9 kW.	23.040 kWh.
Mandskabsrum - 30 m ²	2,3 kW.	6.475 kWh.
Stuehus - 150 M ² ifølge BBR	0,0 kW.	- kWh.
Andet	0,0 kW.	- kWh.
Samlet behov.	44,5 kW.	64.075 kWh.

Det samlede energibehov svarer til følgende.

7.538 ltr. Olie.

Bemærk at ovenstående beregninger er vejledende og er udført på baggrund af oplysninger fra kunden og erfaringstal fra Klimadan.



24-05-2019
Dato

Søren Jensen
Kontaktperson - Klimadan A/S

Bilag 9: Opsummering af høringsvar og kommentar.

Der indkom 1 høringsvar til udkast til miljøgodkendelse af udvidelse af slagtesvineproduktionen på Terslev Skolevej 26, 4690 Haslev. Høringsvaret gav ikke anledning til ændringer i forhold til udkastet.

De enkelte delelementer i høringsvaret, samt kommunens kommentarer kan læses her:

1. Vi er meget bekymrede for, at udvidelse til 20 000 slagtesvin på Søndergård vil give mærkbare øgede lugtgener og ammoniak- og svovlbrinteemissioner i vores område. En mulig sundhedsfare ved indånding kan også forekomme langt fra produktionsstedet

Kommunens kommentar: I ansøgningsmaterialet er der redegjort for, at lovgivningens lugt- og ammoniakkrav, med de valgte teknologier, bliver overholdt. Derudover har Faxe Kommune har stillet vilkår i forhold til overholdelse lugt- og ammoniakemission i miljøgodkendelsen. Mht. sundhedsfare indgår dette ikke i vurderingen af ansøgninger om miljøgodkendelser til husdyrproduktion i det sundhedsrisici hører under Fødevareministeriet. På denne baggrund giver bemærkningerne ikke anledning til ændringer i udkast til miljøgodkendelse.

2. Vi er også bekymrede for, hvilken betydning har det for værdien af vores ejendomme -den er formentlig ikke positiv.

Kommunens kommentar: Da eventuelle værdiforringelser af naboejendomme ved miljøgodkendelse af udvidelse på husdyrproduktioner indgår ikke i vurderingerne, giver bemærkningen ikke anledning til ændringer i udkastet.

3. Desuden har vi konstateret meget øget uønsket algevækst på vores ejendomme –vandrette og lodrette flader, vægge, tage, terrasser, overdækninger, udendørs inventar, vækster mm som tegn på ammoniakdriften.

Kommunens kommentar: Miljø- og Fødevareklagenævnet har tidligere truffet en række afgørelser om, at algevækst på hustage mv. er en gene af overvejende æstetisk karakter, og at forøget algevækst ikke i sig selv begrunder yderligere vilkår om begrænsning af ammoniakfordampningen end hvad lovgivningen foreskriver. Kommunerne er forpligtet til at følge klagenævnets afgørelser.

4. Vi må desuden konstatere, der i udkastet og evt. godkendelse ikke lægges til grund, at Faxe Kommunes vurderingen inddrager lugt- og ammoniakpåvirkningen fra andre husdyrbrug fx fra Sofiendal.

Kommunens kommentar: Faxe Kommune har inddraget øvrige husdyrbrug i vurderingerne i det omfang som lovgivningen/praksis foreskriver i forhold til kumulationsmodellen. Der er tilføjet et kort afsnit i miljøgodkendelsen i forhold til udkastet, der redegør for dette. Bemærkningen giver derfor ikke anledning til ændringer i udkastet.

5. Vi må desuden påpege, at det er ikke muligt at adskille nuværende ansøgningen fra den eksisterende produktion, idet godkendelsen skal omfatte det samlede husdyrbrug på Terslev Skolevej 26.

Kommunens kommentar: Hele den fremtidige produktion på Terslev Skolevej 26 er behandlet samlet i udkastet, og vilkår er stille i forhold til en samlet vurdering af hele den fremtidige produktion på adressen. Dermed gælder den nye miljøgodkendelse til det samlede husdyrbrug, og alle tidligere godkendelser bortfalder i den forbindelse. Bemærkningen giver dermed ikke anledning til ændringer.

6. Der vil blive mere end en fordobling af trafik af tunge køretøjer på de omkringliggende veje, når der skal køres grise, gylle, korn, halm m.v. Vi er meget bekymrende for de skolebørn fra omlandet, der kører på cykel til Haslev for at gå i skole der fra 7. klasse.

Kommunens kommentarer: Trafikforholdene er allerede vurderet i forbindelse med udarbejdelsen af udkastet, hvorfor bemærkningen ikke giver anledning til ændringer. Bemærkning vedr. slid på Hovvej vil blive videre sendt til Faxe Kommunes trafikafdeling.