

Revurdering af miljøgodkendelse
af Slagtesvinebruget
Hjort Knudsen Landbrug A/S
Næsborgvej 24, 9670 Løgstør

Gældende fra
07.05.2019



VESTHIMMERLANDS
KOMMUNE
- lyst til at gøre en forskel

Indholdsfortegnelse

Indholdsfortegnelse	2
1. Resume	3
2. Afgørelse.....	4
3. Påbud af vilkår	5
3.1 Generelle forhold.....	5
3.2 Bedste anvendelige teknik (BAT)	5
3.3 Driftssikkerhed	5
3.4 Tilsyn, kontrol og egenkontrol	6
4. Vurdering af svinebruget	7
4.1 Generelle forhold.....	7
4.2 Bedste anvendelige teknik (BAT)	7
4.3 Vurdering af forurening/ammoniak	10
4.4 Vurdering af gener/lugt.....	12
4.5 Driftssikkerhed	13
4.6 Tilsyn, kontrol og egenkontrol	14
5. Øvrige oplysninger	15
5.1 Retsbeskyttelse	15
5.2 Offentliggørelse	15
5.3 Tilsynsmyndighed.....	15
5.4 Klage og søgsmål.....	15
5.5 Underretning	16
6. Bilag	17
Bilag 1 Stamdata	17
Bilag 2 Kort.....	18
Bilag 3 Eksisterende vilkår	19
Bilag 4 Ansøgning med BAT-redegørelse	24
Bilag 5 It-ansøgninger	37

1. Resume

Slagtesvinebruget på Næsborgvej 24, 9670 Løgstør er ejet af Hjort Knudsen Landbrug ApS. Stalden er udlejet til Maxi-gris APS, Øster Uttrupvej 25 A, 9220 Aalborg Øst. Miljøgodkendelsen er fra d. 27. marts 1991, tillægget fra 5. juli 1994. I 2009 blev godkendelse og tillæg revurderet første gang. Revurderingen blev påklaget af Det Økologiske Råd og i 2012 hjemvist til fornyet behandling af Natur- og Miljøklagenævnet. Genbehandlingen blev afgjort d. 16-07-2014, påklaget af Det Økologisk Råd igen og hjemvist til fornyet behandling af Natur- og Miljøklagenævnet i 2015.

Staldanlægget og produktionsstørrelsen er ikke ændret siden tillægget blev givet, bortset fra en ikke-godkendelsespligtig ændring fra fuldspaltegulve til drænet gulv. Udgangspunktet for revurderingen er derfor den miljøgodkendte slagtesvineproduktion på 10.590 slagtesvin ved normvægt.

Hovedformålet med revurderingen er at sikre, at produktionens indretning og drift er baseret på tidssvarende og miljøvenlig teknik, kaldet BAT ("Bedste Anvendelige Teknik"). BAT er den teknik, som mest effektivt giver et højt beskyttelsesniveau for miljøet, og som samtidig er afvejet i forhold til omkostningerne. Da der sker en løbende udvikling i BAT, skal miljøgodkendelsen jævnlige justeres.

Hjort Knudsen Landbrug A/S har i sin ansøgning om revurdering redegjort for BAT på 5 områder:

- staldindretning
- fodring
- opbevaring, behandling og udbringning af husdyrgødning
- forbrug af vand og energi
- management, dvs. hvordan bedriften ledes og styres.

Vi har vurderet de fem områder, og det har medført påbud om anvendelse af BAT, for at fastholde niveauet af bedriftens forskellige udledninger.

Derudover har vi undersøgt:

- om svineproduktionen forurener højt prioriteret natur
- om der er grundlag for at stille vilkår om færre gener fra produktionen

Vi vurderer, at ammoniak fra svineproduktionen ikke påvirker internationalt beskyttet natur (kategori 1-natur) eller højt prioriteret nationalt beskyttet natur (kategori 2-natur) væsentligt. Vi vurderer desuden, at driften af slagtesvineproduktionen kan medføre lugtgener i lokalområdet, men at der ikke er grundlag for at give påbud til reduktion af lugten. Der er indført frivilligt tiltag i form af hyppig udslusning i sommer halvåret.

2. Afgørelse

Vesthimmerlands Kommune revurderer hermed miljøgodkendelsen af husdyrbruget på Næsborgvej 24, 9670 Løgstør, matr. nr. 3a Næsborg By, Næsborg af d. 17-03-1991 og tillægget af d. 05-07-1994. Bedriften er knyttet til CVR-nr. 32 274 870, og bedriftens husdyrproduktion har CHR-nr. 97 898. Revurderingen sker efter husdyrgodkendelsesbekendtgørelsen¹ og husdyrbrugloven², og der er tale om den første regelmæssige revurdering af virksomheden.

Påbud

Vesthimmerlands Kommune meddeler hermed påbud om vilkårsændringer i henhold til husdyrbrugloven³. I afsnit 3 er listet de nye vilkår, der er meddelt ved påbud. De påbudte vilkår supplerer vilkårene i miljøgodkendelsen og tillægget til miljøgodkendelse, der stadig er gældende.

Bedriften skal til enhver tid leve op til gældende regler i love og bekendtgørelser - også selv om disse regler måtte være skærpende i forhold til vilkårene i miljøgodkendelsen og/eller revurderingerne.

Revurdering

Ved revurderingen har vi først og fremmest sikret, at svinebrugets indretning og drift fortsat er baseret på anvendelse af den "Bedste Anvendelige Teknik" (BAT) - den teknik, som mest effektivt giver et højt beskyttelsesniveau for miljøet som helhed, og som stadig er afvejet i forhold til omkostningerne. Overholdelsen af kravet om anvendelse af BAT sikrer, at forurening fra svinebruget til stadighed begrænses mest muligt.

I vores vurdering af, om det ansøgte lever op til kravet om anvendelse af BAT, har vi anvendt Miljøstyrelsens "Vejledende emissionsgrænseværdier opnåelige ved anvendelse af den bedste tilgængelige teknik (BAT) for slagtesvin" og EU-kommissionens BAT-referencedokument (BREF) for intensiv fjerkræ- og svineproduktion⁴.

Vi har desuden vurderet behovet for og påbudt vilkår til svinebrugets driftssikkerhed og egenkontrol.

Endeligt har vi vurderet, at forureningen ikke er større end forudsat ved godkendelsen, at der ikke er nye oplysninger om forureningens skadelige virkning, og at der ikke er uforudsete skadevirkninger fra slagtesvinebruget.

Vesthimmerlands Kommune
D. 06-05-2019



Lise Overgaard
Biolog

¹ § 40 i bekendtgørelse nr. 1467 af 06-12-2018 om tilladelse og godkendelse m.v. af (husdyrgodkendelsesbekendtgørelsen)

² § 12 i lov nr. 1572 af 20-12-2006 om godkendelse m.v. af husdyrbrug (husdyrbrugloven)

³ § 39, jf. § 41, jf. § 43 a i husdyrbrugloven

⁴ BREF fra 2003

3. Påbud af vilkår

3.1 Generelle forhold

1. Den næste regelmæssige vurdering af husdyrbrugets miljøgodkendelse skal foretages inden den 07-05-2029.
2. Godkendelsen omfatter et dyrehold på maksimalt 10.590 slagtesvin ved normvægt.

3.2 Bedste anvendelige teknik (BAT)

Stalldrif

3. Staldene skal være udstyret med ikke-lækkende drikkesystemer, f.eks. i form af drikkeventiler med spildopsamling.
4. Staldene skal ventileres, og ventilationsanlægget skal styres efter både temperaturen og den relative fugtighed i staldene.
5. Gyllen skal udsluses mindst hver 7. dag i perioden 1. april – 1. november
6. Udslusning af gylle skal altid foretages mellem kl. 8 og 16 og må ikke foretages på lørdage eller søn- og helligdage

Fodring

7. Der skal anvendes 100% fytase eller fasefodring.

Forbrug af vand og energi

8. Staldene skal sættes i blød og rengøres med højtryksrensere eller lignende efter hver produktionscyklus.
9. Drikkeventiler skal være integreret over fodertrug
10. Ventilationsanlægget skal rengøres ved hvert holdskifte.
11. Der skal anvendes lavenergibelysning i staldene.
12. Vand- og elforbruget skal registreres i regnskabet.
13. Eventuelle lækager skal identificeres og repareres hurtigst muligt.

Management

14. DANISH-produktstandard eller et lignende system skal anvendes i svineproduktionen.

3.3 Driftssikkerhed

15. Der er udarbejdet en beredskabsplan, der fortæller, hvornår og hvordan der skal reageres ved uheld, som kan medføre konsekvenser for det omgivende miljø. Beredskabsplanen

skal løbende revideres, og den skal gennemgås sammen med tilsynsmyndigheden ved det ordinære tilsyn.

16. Ved ophør af drift af husdyrbruget skal stalde og opbevaringsanlæg tømmes for oplagret husdyrgødning, affald, foder og lignende. Herefter skal stalde og opbevaringsanlæg rengøres, og der skal foretage oprydning i et sådant omfang, at forureningsfare undgås.

3.4 Tilsyn, kontrol og egenkontrol

17. Hvis virksomheden konstaterer, at et vilkår ikke overholdes, skal det straks indberettes til tilsynsmyndigheden (kommunen).
18. Husdyrbruget skal kunne dokumentere anvendelse af fytase eller fasefodring. Dokumentationen skal opbevares i 5 år og kunne forevises på forlangende i forbindelse med tilsyn.
19. Registreringer af el- og vandforbrug skal forevises kommunen på forlangende i forbindelse med tilsyn.
20. Dato og resultat af kontrol samt rengøring af ventilationsanlæg mm. skal noteres i logbogen eller fremgå af en kontrolrapport, der er tilgængelig ved tilsynet.
21. Der skal føres logbog over hyppighed af udslusningen i perioden 1. april til 1. november, så den udføres i overensstemmelse med vilkår 5 og 6.

4. Vurdering af svinebruget

4.1 Generelle forhold

Ejendommen blev miljøgodkendt d. 27. marts 1991, og der blev givet tillæg d. 5. juli 1994. De blev begge givet af tidl. Løgstør Kommune. I 2009 blev godkendelse og tillæg revurderet første gang. Revurderingen blev påklaget af Det Økologiske Råd og i 2012 hjemvist til fornyet behandling af Natur- og Miljøklagenævnet. Genbehandlingen blev afgjort d. 16-07-2014, påklaget af Det Økologisk Råd igen og hjemvist til fornyet behandling af Natur- og Miljøklagenævnet i 2015.

For at kunne beregne produktionens ammoniakpåvirkning er produktionsarealet indtegnet i skema nr. 208441 i Husdyrgodkendelse.dk. For hvert staldafsnit er opgjort 1) antal stier og 2) indvendige mål på stierne uden krybbeareal. Arealet er uændret i forhold til nudrift og 8-års drift.

Ikrafttræden, retsbeskyttelse og næste revurdering

De vilkår, der er meddelt i revurderingen, er gældende fra afgørelsesdatoen, med mindre andet fremgår af det enkelte vilkår.

Der er ikke retsbeskyttelse på vilkårene, da de er meddelt ved påbud.

En miljøgodkendelse skal revurderes første gang efter 8 år, og herefter minimum hvert 10. år⁵.

Husdyrproduktion og anlæg

Slagtesvinestaldene er opført i 1990. I 1991 blev ejendommen godkendt til en produktion på 7.280 slagtesvin. Godkendelsen omfattede en ny slagtesvinestald. I 1994 blev produktionen udvidet i et tillæg med en forlængelse af slagtesvinestalden og en tilladt produktion på 10.590 slagtesvin.

Produktionsstørrelsen er ikke ændret siden 1994, og da det er antallet af producerede dyr og ikke antal dyreenheder, der angiver den maksimale grænse for dyreholdet, er vilkåret om produktionsstørrelsen opdateret således at det omfatter 10.590 slagtesvin ved normvægt. Staldene var oprindeligt lavet med fuldspaltegulv, men ændret til drænet gulv. Denne ændring var ikke godkendelsespligtig.

Ud over staldene er der en gyllebeholder fra 1995 på 1.018 m³, en fortank på 20 m³ og kanaler på 1.900 m³.

4.2 Bedste anvendelige teknik (BAT)

Med begrebet BAT menes den teknologi, som mest effektivt giver et højt beskyttelsesniveau for miljøet som helhed, og som stadig er afvejet i forhold til økonomiske udgifter. BAT skal således være med til at sikre, at næringsstofudledningen, ressourceforbruget samt generne fra svinebruget reduceres. Der skal anvendes BAT indenfor områderne; staldsystem, opbevaring, behandling og udbringning af husdyrgødning, foder, ressourceforbrug og management.

⁵ §§ 40 og 41 i husdyrgodkendelsesbekendtgørelsen

Fra et husdyrbrug udledes der næringsstoffer i form af ammoniakfordampning fra stalde og gødningslagre samt fosfor- og nitratudvaskning fra udbringning af husdyrgødning. Næringsstofudledningen kan reguleres ved teknologier, der omfatter staldsystem, staldteknologi, opbevaring/håndtering/udbringning af husdyrgødning samt fodertiltag.

I vores vurdering af, om svinebruget lever op til kravet om anvendelse af BAT, har vi anvendt Miljøstyrelsens ” Vejledende emissionsgrænseværdier opnåelige ved anvendelse af den bedste tilgængelige teknik (BAT) for slagtesvin” og EU-kommissionens BAT-referencedokument (BREF) for intensiv fjerkræ- og svineproduktion.

BAT-niveau for ammoniak

Miljøstyrelsen har opsat vejledende emissionsgrænseværdier for eksisterende anlæg til produktion af slagtesvin. Vi har vurderet svinebrugets BAT-niveau for ammoniak her ud fra. Da der er tale om et eksisterende anlæg, er den vejledende emissionsgrænseværdi for svinebruget beregnet til 3.666 kg NH₃-N (stald 3.579 kg NH₃-N; lagre 87 kg NH₃-N).

Der er foretaget beregninger af bedriftens samlede fordampning af ammoniak fra stalde og lagre i Miljøstyrelsens ansøgningssystem husdyrgodkendelse.dk. Ifølge it-systemet vil ammoniak-fordampningen fra slagtesvineproduktionen være på 3.666 kg NH₃-N. BAT-niveauet for ammoniakudledningen er således overholdt.

Der er ikke et reduktionskrav i forhold til BAT for fordampningen fra lageret. Lagerets omfang påvirker således ikke krav til BAT. Det er vurderet at lageret er indtegnet retvisende i forhold til den faktiske overflade.

BAT-niveau for nitrat og fosfor

Miljøstyrelsen har ikke opsat emissionsgrænseværdier for nitrat og fosfor i husdyrgødningen, da de generelle regler regulerer udvaskningen til et niveau, der kan betragtes som BAT.

BAT-niveau for lugt og andre gener

Øvrige gener fra et husdyrbrug (lugt, støj, støv, lys og lignende) udgør hovedsageligt et problem i miljømæssig henseende, hvis anlægget ligger i nærheden af naboer. Miljøstyrelsen har derfor ikke udmeldt BAT-standardvilkår for gener - herunder BAT-emissions-grænseværdier for lugt. Gener skal i stedet reguleres med udgangspunkt i de lokale forhold.

Staldindretning

Staldanlægget består af 8 staldafsnit, et sygeafsnit og en bufferstald, alt 1.556 m². Husene er traditionelle, lukkede, isolerede staldbygninger med drænet gulv og spalter (33% / 66%). Anlægget ændres ikke i forbindelse med revurderingen. BAT-niveauet beregnes derfor efter det faktiske niveau, og der laves ikke tiltag for at nedbringe ammoniakbidraget. Vi vurderer, at staldene lever op til BAT.

Håndtering, opbevaring og udbringning af husdyrgødningen

Der produceres udelukkende gylle i staldanlæggene. Gyllen udbringes efter gældende regler i husdyrgødningsbekendtgørelsen og i henhold til normer for tilførsel af næringsstoffer til afgrøderne.

På ejendommen er der opbevaring i gyllebeholder, fortank og kanaler på 2.938 m³. Det svarer til omkring 6 mdr. gylleopbevaring. Der skal således være 3 mdr.'s lager til rådighed i en anden gylletank på bedriften. Der skal derfor flyttes husdyrgødning fra ejendommen til fritliggende gylletanke. Bedriften har kapacitet nok til opbevaring i andre tanke. Flytningen sker ved at suge gylle fra beholder til gyllevogn/lastbil, hvilket minimerer risiko for spild.

Vi vurderer, at håndtering, opbevaring og udbringning af husdyrgødning lever op til BAT.

Staldteknologi - drikkesystem

Det er desuden BAT, at anvende et ikke-lækkende drikkesystem, da det vil sikre et lavt drikkevandsspild. Vandventilerne er integrerede i fodertrugene, så eventuelt spild optages i forbindelse med fodring.

Fodring

Det er BAT, at tilpasse foderet til dyrenes behov i de forskellige produktionsfaser (fasefodring), at optimere foderet på baggrund af fordøjelige/disponible næringsstoffer samt at tilsætte foderet aminosyrer, for at reducere dyrenes kvælstofudskillelse. Derudover kan visse fodertilsætninger, herunder enzymer, forøge fodereffektiviteten. Der laves foderoptimering i samråd med foderkonsulent.

På ejendommen anvendes der 100 % fytase, eller der udføres fasefodring i overensstemmelse med de danske fodernormer. Vi vurderer derfor, at fodringen lever op til BAT mht. at reducere næringsstofudskillelsen, og vi fastholder tiltag ved påbud.

Ressourceforbrug

Der findes ikke BAT-krav vedrørende ressourceforbrug. Det er derfor ikke muligt at påbyde vilkår om konkrete, målbare reduktioner, men kommunen henstiller til at forbruget hele tiden optimeres.

Vand

I svineproduktionen bruges der vand til dyrene og til rengøringsaktiviteter. Staldene forsynes med vand fra et fælles vandværk.

Forbruget af vand på ejendommen søges minimeret ved at

- identificere og reparere eventuelle lækager jævnlige
- sætte staldene i blød forud for/ved rengøring
- rengøre staldene med højtryksrensere
- anvende integrerede drikkenipler
- anvende klimacomputerstyrede overbrusningsanlæg

Vi betragter de vandbesparende tiltag som BAT. Tiltag påbydes med vilkår.

Energi

På husdyrbruget bliver der brugt el til ventilation, lys og foderanlæg. Der er ingen egenproduktion af energi.

Energiforbruget på ejendommen søges minimeret ved at

- ventilationsanlægget rengøres ved hvert holdskifte, hvorved modstand i ventilationssystemerne undgås
- der anvendes lavenergibelysning i staldene
- lyset kun er tændt i arbejdstiden og ved udfodring, samt lyset er automatisk styret
- staldene opvarmes ikke, men udtørres med varmekanon

De beskrevne energibesparende tiltag reducerer ressourceforbruget, og de er i overensstemmelse med BREF-dokumentet. Ved renovering af eksisterende enheder er der fokus på forbrug af energi. Energiforbruget skal indgå i det løbende miljøledelsesprogram. Vi betragter derfor tiltagene som BAT. Tiltag påbydes med vilkår.

Husdyrbruget skal inden den 21. februar 2021 have indført miljøledelse. Miljøledelsessystemet skal formulere en miljøpolitik, fastsætte miljømål og udarbejde en handlingsplan med henblik på reduktion af råvarer, energi, vand og affald.

Management

Godt landmandskab er en vigtig del af BAT, da en ansvarlig driftsledelse vil bidrage til en forbedret miljøpræstation. Besætningen er godkendt efter DANISH-produktstandarden. Denne standard sikrer, at besætningen lever op til dansk og EU's lovgivning omkring dyrevelfærd, miljø og fødevarer sikkerhed. Systemet indeholder bl.a. skriftlige procedurer, dataregistrering, uddannelse, løbende auditering og samarbejde mellem branchens aktører. Vi vurderer, at det er BAT, at DANISH-produktstandarden anvendes som et led i ejendommens egenkontrol.

Vi vurderer, at anvendelsen af en plan for at håndtere ikke planlagte hændelser og emissioner skal betragtes som BAT-management, da en korrekt håndtering i sådanne situationer vil reducere tab og skader.

Vi vurderer, at der er så mange managementtiltag i driften, at ejendommen på dette punkt lever op til BAT. Tiltag er fastholdt med påbud om vilkår.

4.3 Vurdering af forurening/ammoniak

De potentielle forureningskilder på en svineproduktion er ammoniak, husdyrgødning, spildevand, affald samt råvarer, olie og andre hjælpestoffer. I det følgende afsnit vurderer vi, om godkendelsens vilkår stadig er dækkende i forhold til at forebygge og begrænse forurening fra ejendommen. Og hvis vilkårene ikke er dækkende, om det så er muligt at stramme op med påbud om nye vilkår.

Ammoniak

Fordampning af ammoniak fra et husdyrbrug udgør en mulig trussel for næringsstoffølsomme naturtyper og arter. Dette skyldes, at der kan ske en indirekte gødningstilførsel i form af

ammoniak fra husdyrbruget til nærliggende naturarealer. Husdyrgodkendelsesbekendtgørelsen fastlægger grænser for, hvor meget ammoniak der må tilføres international beskyttet natur/Natura 2000-områder (kategori 1-natur) og større, nationalt beskyttede, ammoniakfølsomme naturområder (kategori 2-natur) fra godkendte husdyrbrug. Dette "totaldepositionskrav" stilles husdyrbruget også overfor, når der foretages en revurdering.

Bedriftens samlede fordampning af ammoniak fra stalde og lagre er beregnet til 3.666 kg N/år i husdyrgodkendelse.dk. Beregningerne bygger på de aktuelle data vedr. bedriften og de vilkår, der fremgår ovenfor og af de foregående afsnit.

Ammoniakpåvirkning af højt prioriteret natur

I nedenstående tabel ses de kategori 1- og kategori 2-naturområder, der ligger nærmest husdyrbruget, og som vil blive mest påvirket af driften.

Nærmeste natur områder	Naturkategori (1-2)	Afstand fra anlægget	Retning fra anlægget	Total deposition
Overdrev	1	3.350 meter	V	0,0 kg N/ha/år
Overdrev	2	370 meter	N-NV	0,6 kg N/ha/år

Knap 3,5 km vest for husdyrbruget ligger Løgstør Bredning, der er en del af internationalt beskyttet som habitatnatur (EU-habitatområde nr. 16). Den nærmeste ammoniakfølsomme naturtype i området er et overdrev. Via husdyrbrugloven er der lagt et beskyttelsesniveau for den totale depositionen af ammoniak fra anlægget til ammoniakfølsom natur i området/overdrevet. Niveaulet ligger mellem 0,2 og 0,7 kg N/ha/år afhængigt af øvrige husdyrbrug i nærheden. Svinestaldene ligger dog så langt fra overdrevet, at produktionen ikke vil påvirke det. Dermed er husdyrbruglovens beskyttelsesniveau for kategori 1-natur overholdt. Vi vurderer, at depositionen af ammoniak fra svinebruget vil være så begrænset, at den ikke vil påvirke overdrevet eller anden kategori-1 natur væsentligt.

370 meter nordvest for ejendommen ligger et større sammenhængende overdrev (>2,5 ha), der er nationalt beskyttet efter § 3 i naturbeskyttelsesloven og kategori 2 i husdyrbrugloven. Via husdyrbrugloven er der lagt et beskyttelsesniveau for den totale depositionen af ammoniak fra anlægget til området på 1,0 kg N/ha/år. Svineproduktionen påvirker overdrevet med 0,6 kg N/ha/år. Dermed er husdyrbruglovens beskyttelsesniveau for kategori 2-natur overholdt. Vi vurderer, at depositionen af ammoniak fra svinebruget vil være så begrænset, at den ikke vil påvirke overdrevet eller anden kategori-2 natur væsentligt.

Vi konkluderer, at ammoniak fra svinebruget ikke påvirker kategori 1- eller kategori 2-natur væsentligt. Og da produktionens BAT-niveau for ammoniak er overholdt, vurderer vi, at der ikke er behov for yderligere vilkår til reduktion af ammoniakfordampningen fra bruget.

Øvrige forureningskilder

Produktionen på ejendommen er ikke øget, og den daglige drift samt anlægget er ikke ændret væsentligt siden 1994. Siden godkendelsen i 1994 er der dog indenfor svineproduktionen sket markante driftsforbedringer, således der er væsentligt mindre miljøpåvirkning pr. produceret

enhed. Kommunen har ikke kendskab til uforudsete skadevirkninger fra produktionen eller til nye oplysninger om forureningens skadelige virkning. Vi vurderer derfor, at forureningen fra anlægget er reduceret siden produktionen blev miljøgodkendt i 1991/1994, og at de eksisterende vilkår til regulering af forureningen stadig er dækkende. Der er derfor ikke behov for at stille yderligere vilkår til regulering af forurening fra anlægget.

4.4 Vurdering af gener/lugt

De potentielle gener fra en svineproduktion er lugt, støj, støv, lys, skadedyr og transport. I det følgende afsnit vurderer vi, om godkendelsens vilkår til forebyggelse og begrænsning af gener fra ejendommen stadig er dækkende. Og hvis de ikke er dækkende, om det så er muligt at stramme op med påbud om nye vilkår.

Lugtgener

Der er bl.a. fastsat vilkår om, at bedriften og dens omgivelser skal drives og renholdes således, at lugtgener begrænses mest muligt. I Husdyrgodkendelsesbekendtgørelsen er der som udgangspunkt ikke hjemmel til, at beskyttelsesniveauet for lugt skal gælde ved revurdering af en miljøgodkendelse med uændret drift. Derfor skal lugtgenegrænserne i husdyrbrugsloven heller ikke nødvendigvis overholdes. Kommunen er i en revurdering dog forpligtet til at forholde sig til lugtforholdene. Revurderingens hovedformål er at sikre, at husdyrbrugets indretning og drift fortsat er baseret på anvendelse af bedste tilgængelige teknik (BAT).

Da produktionen blev miljøgodkendt, vurderede Løgstør Kommune, at den ikke ville medføre væsentlige miljømæssige påvirkninger – herunder ingen væsentlige lugtgener. Senere beregninger i Husdyrgodkendelse.dk har dog vist, at afstandskravet til samlet bebyggelse (Næsborg) ikke er overholdt.

Påbud om skærpede vilkår kan kun begrundes i

- 1) nye oplysninger om forureningens skadelige virkning
- 2) at forureningen medfører miljømæssige skadevirkninger, der ikke kunne forudses ved godkendelsens meddelelse
- 3) at forureningen går ud over det, som blev lagt til grund ved godkendelsens meddelelse
- 4) væsentlige ændringer i BAT, der skaber mulighed for en betydelig nedbringelse af emissionerne, uden at det medfører uforholdsmæssigt store omkostninger
- 5) at det af hensyn til driftssikkerheden i forbindelse med husdyrbrugets processer eller aktiviteter er påkrævet, at der anvendes andre teknikker.

Ad 1) der er ikke kommet nye oplysninger om lugt fra svinestalde

Ad 2) lugten medfører ikke uforudsete skadevirkninger

Ad 3) der er ikke en øget lugt fra produktionen.

Ad 4) I BREF-notatet som fastsætter BAT-konklusioner, er der ikke beskrevet BAT for lugt. Ligeledes er der i husdyrbrugloven og husdyrgodkendelsesbekendtgørelsen ikke beskrevet BAT i forhold til lugt. På miljøstyrelsens teknologiliste er der beskrevet driftssikre og miljøeffektive teknikker. Det er dermed ikke nødvendigvis teknikker som kan beskrives som BAT, da det afhænger af en økonomisk proportionalitetsbetragtning. Denne proportionalitet er kun defineret i forhold til teknikkernes evne til ammoniakreduktion.

Der er fire teknikker som kan reducere lugt i større eller mindre grad: Smellfigther som er koblet på et forsuringsanlæg, hyppig udslusning af husdyrgødning, gyllekøling og biologisk luftrensning.

Smellfigther, gyllekøling og biologisk luftrensning er alle teknikker som kræver omfattende ændringer i det eksisterende anlæg, hvilket ikke vil være proportionalt og dermed ikke BAT i forhold til deres effekt på ammoniak. Da effekten på lugt er langt ringere end på ammoniak vil teknikkerne ikke kunne kræves i forhold til lugt.

Hyppig udslusning kræver ikke umiddelbar ændring af anlægget, da gyllekummerne tømmes manuelt. Hyppig udslusning er derfor indsat som krav i perioden 1. april til 1. november, hvor lugtgener som oftest udgør et problem. Lagerkapaciteten på ejendommen er begrænset, hvilket betyder at der løbende flyttes husdyrgødning fra ejendommen til eksterne lagertanke. Ved at undlade krav om hyppig udslusning i perioden december til marts, kan gyllekanalerne i den periode anvendes med fuld kapacitet og dermed vil der ikke være transporter med husdyrgødning til andre lagertanke i den periode. Det vurderes således, at vilkår til hyppig udslusning i et givent tidsrum tilgodeset omkringboende i bedst muligt omfang, da det mindsker lugt i de måneder, hvor mange opholder sig udenfor, og uden samtidig at øge behovet for transport med husdyrgødning væk fra ejendommen. Praksis med at fylde kanalerne for efterfølgende at tømme dem helt, kan også have en gavnlig effekt for at reducere fluers opformering i kanalerne. Rutinen med hyppig udslusning og tidspunkter for, hvornår det må gøres, er påbudt med vilkår.

Ad 5) der er ingen påbud om teknikker af driftssikkerhedshensyn.

Vesthimmerlands Kommune vurderer, at ansøger har forholdt sig til og indført de tiltag som er mulige, for at reducere lugt.

Øvrige gener

Vi har ikke modtaget klager over driften af ejendommen, og vi har ikke registreret væsentlige gener i forbindelse med tilsyn på ejendommen. Vi vurderer derfor, at miljøgodkendelsens regulering af de øvrige gener stadig er dækkende.

4.5 Driftssikkerhed

På ejendommen er der udarbejdet en plan for at håndtere ikke planlagte hændelser og emissioner. Det er kommunens opfattelse, at planen vil medvirke til at sikre driftssikkerheden i tilfælde af uheld.

Ved ophør af driften på ejendommen kan der også opstå risiko for forurening, så vi vurderer, at driftssikkerheden også skal sikres i denne situation. Vi har derfor meddelt påbud om, at stalde og gødningsopbevaringsanlæg m.v. skal tømmes og rengøres for oplagret husdyrgødning, affald og lignende ved ophør af produktionen. Husdyrgødning skal anvendes/udbringes i overensstemmelse med husdyrbekendtgørelsen, og affald skal bortskaffes i overensstemmelse med kommunens affaldsregulativer. Vi vurderer, at dette er tilstrækkelige i forhold til at undgå forureningsfare.

4.6 Tilsyn, kontrol og egenkontrol

Bedriften og vilkårene i godkendelsen og revurderingerne vil løbende blive gennemgået af tilsynsmyndigheden sammen med den driftsansvarlige.

Hvis den driftsansvarlige konstaterer, at et vilkår ikke overholdes, skal det straks indberettes til tilsynsmyndigheden/kommunens miljøafdeling.

Da svinebruget er et IE-husdyrbrug, er der krav om, at skal ske en indberetning af egenkontrollen i forhold til emissionsovervågningen mindst en gang årligt. Vi vurderer dog, at vi selv kan indhente de relevante oplysninger til brug for emissionsovervågningen fra NaturErhvervstyrelsens Register for Gødningsregnskab. Registeret omfatter bl.a. oplysninger om antallet af dyr samt indgangs- og udgangsvægt for dyrene på husdyrbruget. Overvågningen kan således foretages på baggrund af de oplysninger, husdyrbruget allerede indberetter til NaturErhvervsstyrelsen. Dermed kan vi løbende kontrollere, om forudsætningerne for godkendelsen har ændret sig.

Den nødvendige dokumentation for, at driften af anlægget overholder miljøkravene, fremgår af vilkår 17-21 i denne revurdering.

5. Øvrige oplysninger

5.1 Retsbeskyttelse

De meddelte vilkår er ikke retsbeskyttede, da de enten er meddelt ved påbud (nye vilkår) eller er overført fra den tidligere godkendelse (opdaterede vilkår), hvor retsbeskyttelsen er udløbet. Vilkårene træder i kraft straks ved meddelelse af afgørelsen med mindre andet fremgår af de enkelte vilkår.

5.2 Offentliggørelse

Revurderingen af husdyrbrugets miljøgodkendelse har været i foroffentlighed i perioden d. 24-05-2018 – 14-06-2018. Kommunen har ikke modtaget bemærkninger i forbindelse hermed.

Udkastet til revurderingen har desuden været i høring/påbuddene har været varslet i 2 uger, i perioden d. 11-04-2019 – 25-04-2019. Der er ikke indkommet bemærkninger i forbindelse hermed.

Revurdering/foroffentlighed, udkast og afgørelse har været/er offentliggjort på kommunens hjemmeside www.vesthimmerland.dk/afgoerelser. Afgørelsen er annonceret på hjemmesiden d. 07-05-2019.

5.3 Tilsynsmyndighed

Vesthimmerlands Kommune er tilsynsmyndighed og har ret og pligt til, på et hvert tidspunkt at kontrollere, at ovennævnte vilkår og forudsætninger i miljøgodkendelsen og revurderingerne overholdes.

5.4 Klage og søgsmål

Du kan klage over kommunens afgørelse indtil 4 uger efter modtagelsen. Alle, der har væsentlig individuel interesse i sagen, samt en række foreninger og organisationer kan klage. Efter klagefristens udløb vil du blive orienteret, om der er klaget eller ej.

Klagen indsendes til Miljø- og Fødevarerklagenævnet via hjemmesiden Nævnenes Hus <https://naevneneshus.dk/>. Klagen skal være modtaget senest d. dato måned år.

Der kan være gebyr på at klage. Reglerne kan du ligeledes se på hjemmesiden Nævnenes Hus.

Hvis kommunens afgørelse ønskes afprøvet ved en domstol, skal et evt. sagsanlæg i henhold til loven være anlagt inden 6 måneder efter, at afgørelsen er meddelt.

Vi gør opmærksom på, at du, som part i sagen, har ret til fuld aktindsigt.

5.5 Underretning

Følgende myndigheder, institutioner og personer er underrettet om denne afgørelse:

Ansøger, ejer og driftsherre:

Hjort Knudsen Landbrug Aps

Povtrupvej 30, 9670 Løgstør

Konsulent:

Tina Madsen, AgriNord

tim@agrinord.dk

Revurderingen er endvidere jfr. generelle bestemmelser i loven sendt til:

Sundhedsstyrelsen, Nordjylland

senord@sst.dk

Det Økologiske Råd

husdyr@ecocouncil.dk

Danmarks Fiskeriforening

mail@dkfisk.dk

Ferskvandsfiskeriforening

nb@ferskvandsfiskeriforeningen.dk

Danmarks Naturfredningsforening

dnVesthimmerlands-sager@dn.dk

Vesthimmerlands@dn.dk

Danmarks Sportsfiskerforbund

post@sportsfiskerforbundet.dk

jkm@sportsfiskerforbundet.dk

lbt@sportsfiskerforbundet.dk

Dansk Ornitologisk Forening

natur@dof.dk

Vesthimmerlands@dof.dk

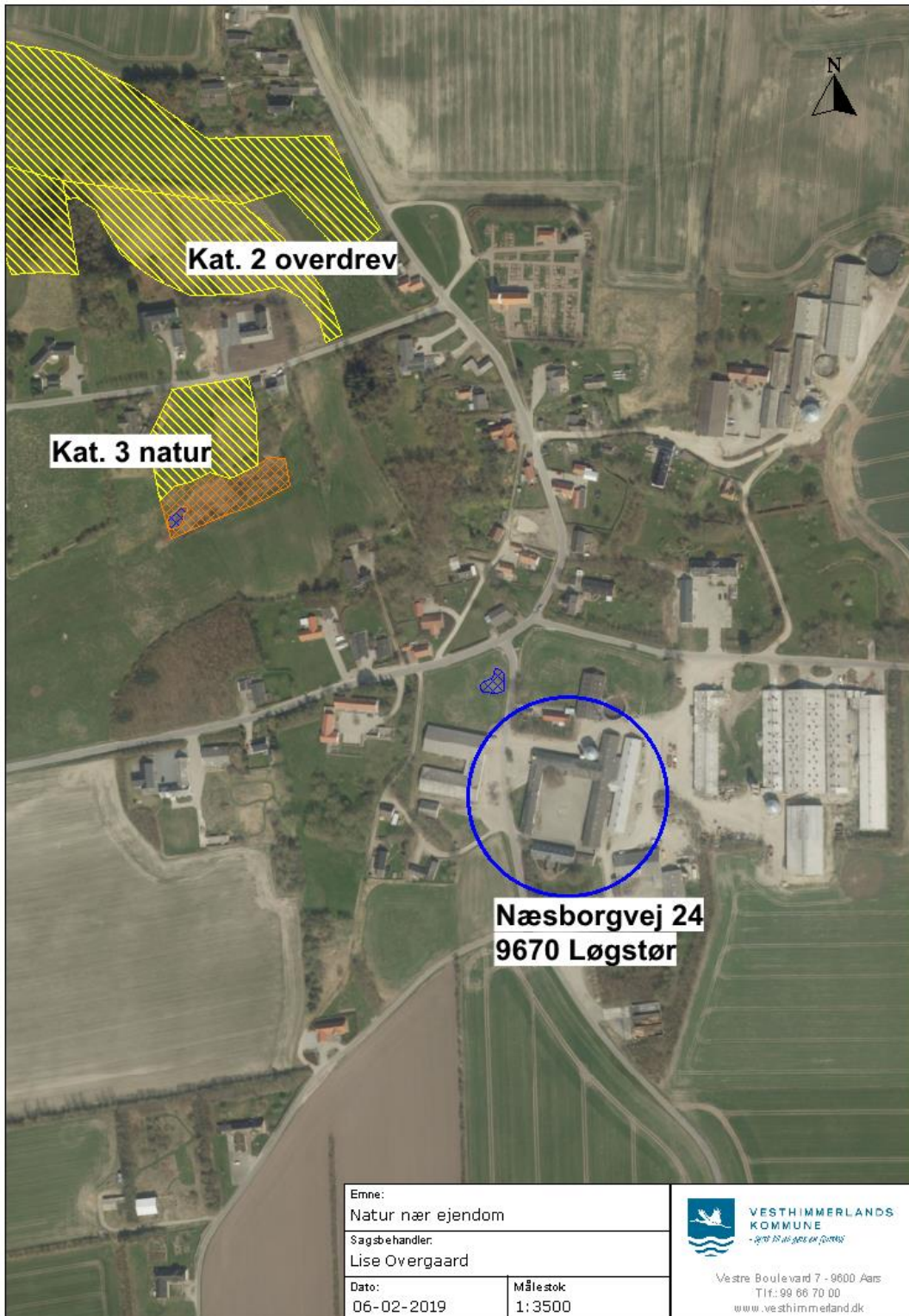
Vesthimmerlandss Kommune
Himmerlandsgade 27
9600 Aars
Telefon: 99 66 70 00
www.Vesthimmerlands.dk
post@Vesthimmerlands.dk

6. Bilag

Bilag 1 Stamdata

Titel	Revurdering af svineproduktion
Revurderingsdato	07-05-2019
Husdyrbrugets navn	Thinggården
Adresse	Næsborgvej 24, 9670 Løgstør
Husdyrbrugets ejer	Hjort Knudsen Landbrug Aps, Povtrupvej 30, 9670 Løgstør
CVR-nr.	32274870
CHR-nr.	97898
Matr. Nr.	3a Næsborg By, Næsborg
E-mail	poutrup@gmail.com
Telefon	21493642
Ansøger	Hjort Knudsen Landbrug Aps
Ansøgers konsulent	Tina Madsen, tim@agrinord.dk
Udarbejdet af	Lise Overgaard
Kontrolleret af:	Lene Louise Buur

Bilag 2 Kort



Bilag 3 Eksisterende vilkår

Vilkår fra miljøgodkendelsen af 27-03-1991. Vilkår 1.4 i miljøgodkendelsen er ændret til vilkår 2 i revurderingen.

GODKENDELSESVILKÅR

På grundlag af de i sagen foreliggende oplysninger meddeler Løgstør kommune i medfør af pgf. 35 i lovbekendtgørelse nr. 68 af 24. januar 1989 om miljøbeskyttelse, godkendelse til at drive eksisterende svinebrug samt udvidelse af denne på nedennævnte vilkår:

1.0. Vedr. etablering, produktion m.v.:

- 1.1. Udvidelsen skal være påbegyndt inden et år efter godkendelsen.
- 1.2. Arealet omkring virksomheden skal holdes pænt og ryddeligt og fri for affald, således at arealet ikke fremtræder afvigende i forhold til omgivelserne.
- 1.3. Der skal overalt på ejendommen foretages effektiv fluebekæmpelse i overensstemmelse med de af Statens Skadedyrslaboratoriums fastsatte retningslinier.
- 1.4. Ejendommen må drives som svinebrug med maksimalt 7.280 producerende slagtesvin pr. år - svarende til 240 dyreenheder.

2.0. Vedr. afledning af spildevand:

- 2.1. Spildevand fra produktionen skal ledes til gyllebeholder.
- 2.2. Spildevand fra husholdningen skal ledes til offentlig kloak.

3.0. Vedr. støj:

- 3.1. Driften af virksomheden må ikke forårsage, at de i Miljøstyrelsens vejledning nr. 5/1984 - "Ekstern støj fra virksomheder" - nævnte vejledende maksimalgrænser for støj overskrides. Herunder må det ækvivalente, konstante, korrigerede støjniveau målt udendørs i skel ved nærmeste naboebolelse ikke overskride følgende værdier i dB(A):

Hverdage (kl. 07.00 - 18.00).....	55 dB(A)
Aften (kl. 18.00 - 22.00).....	45 dB(A)
Lørdag (kl. 07.00 - 14.00).....	55 dB(A)
Lørdag (kl. 14.00 - 18.00).....	45 dB(A)
Søn- & helligdage (kl. 07.00 - 18.00).....	45 dB(A)
Nat (kl. 22.00 - 07.00).....	40 dB(A)

Støjens spidsværdier må om natten ikke
overskride..... 55 dB(A)

- 3.2. Virksomhedens ejer skal efter nærmere aftale med Løgstør Kommunes Tekniske Forvaltning inden 1 år efter godkendelsen, lade foretage målinger af støjniveauet i omgivelserne i det omfang kommunen skønner sådanne målinger nødvendige, ved en støjmåling dokumentere, at vilkår pk. 3.1. overholdes.

4.0. Vedr. luftforurening:

- 4.1. Virksomhedens drift må ikke efter tilsynsmyndigheden skøn, give anledning til væsentlige lugtgener uden for virksomhedens areal.

5.0. Vedr. affald:

- 5.1. Animalsk affald skal opbevares i tætte og lukkede beholdere og bortskaffes til autoriseret destruktionsanstalt. Opbevaring og transport skal ske på en sådan måde, at omgivelserne ikke ved lugt eller på anden måde udsættes for væsentlige ulemper.
- 5.2. Olie- og kemikalieaffald skal bortskaffes i overensstemmelse med gældende lovgivning.

6.0. Vedr. opbevaring/anvendelse af husdyrgødning:

- 6.1. Reglerne i Miljøministeriets bekendtgørelse nr. 568 af 22. september 1988 om husdyrgødning og ensilage m.v., skal overholdes uanset overgangsbestemmelserne i bekendtgørelsens pgf. 37.

- 6.2. Opbevaringsanlæg for husdyrgødningen skal have en opbevaringskapacitet, svarende til mindst 9 måneders produktion af gylle og rengøringsvand. Det er ejerens ansvar, at anlæg altid har tilstrækkelig kapacitet til at sikre en miljømæssig forsvarlig udbringning af gødningen i overensstemmelse med lovgivningens krav herom.
- 6.3. Indløbet til gylletanken skal udføres som dykket indløb. Overdækning af gyllebeholder kan være et flydelag.
- 6.4. Tømning af gylletanke m.v. må kun finde sted når vindretningen er således, at naboerne generes mindst muligt.
- 6.5. Udbringning af gylle skal ske efter god nabopraksis, herunder med hensyntagen til meteorologiske forhold. Gylle må ikke udbringes i perioden fra høst til 1. november, med mindre udbringningen sker på bevoksede arealer. Gylle må ikke udbringes på lørdage samt søn- og helligdage på arealer, der ligger nærmere end 200 m fra byzone, sommerhusområder samt områder i landzone, der er udlagt til boligformål. Flydende husdyrgødning, der udbringes på ubevoksede arealer, skal nedbringes hurtigst muligt og inden 12 timer.
- 6.6. Der må højst udbringes husdyrgødning fra 1,7 dyreenheder/ha/år.

Vilkår fra Tillæg til miljøgodkendelse af 14. juni 1994. Vilkår 1.0 i tillægget er ændret til vilkår 2 i revurderingen.

1.2 Godkendelse med vilkår

Ejendommen meddeles hermed godkendelse i henhold til miljøbeskyttelseslovens kap. 5 til udvidelse og fortsat drift af svinefarm på matr. nr. 3a m.fl. Næsborg, på vilkår som angivet i godkendelsen af 27. marts 1991 med følgende ændringer:

1.0 Vedr. etablering, produktion m.v.

1.4. ændres til:

Ejendommen må drives som svinebrug med maksimalt 350 dyreenheder.

2.0 Vedr. afledning af spildevand

Ingen ændring.

3.0 Vedr. støj

3.2. ændres til:

Hvis tilsynsmyndigheden skønner, at eventuelle klager vedrørende støj er velbegrundede, skal virksomheden for egen regning, ved en støjmåling, dokumentere, at vilkår 3.1. overholdes. Støjmålingen kan maksimalt kræves én gang pr. år.

3.3. Støjmålingen skal udføres som angivet i Miljøstyrelsens vejledning nr. 5/85 - "Ekstern støj fra virksomheder", af et firma/laboratorium, der er autoriseret til at foretage denne måling.

4.0 Vedr. luftforurening

4.1. Ingen ændring.

4.2. Såfremt anlæg, efter tilsynsmyndigheden skøn giver anledning til lugtgener, kan denne forlange, at der foretages lugtbegrænsende foranstaltninger.

5.0 Vedr. affald

Ingen ændring.

6.0 Vedr. opbevaring/anvendelse af husdyrgødning

- 6.1 ændres til:
Reglerne i den til enhver tid gældende bekendtgørelse om erhvervsmæssigt dyrehold, husdyrgødning, ensilage m.v. skal overholdes.
- 6.2 ændres til:
Gødningsopbevaringsanlæg skal have en kapacitet der er tilstrækkelig til, at udbringningen af husdyrgødning kan ske i overensstemmelse med reglerne i bekendtgørelsens kap. 10 samt til, at udnyttelsen af husdyrgødningens næringsstofindhold opfylder kravene i Landbrugsministeriets bekendtgørelse om grønne marker, sædskifte- og gødningsplaner samt gødningsregnskaber i jordbruget.
- 6.3. ændres til:
Gyllebeholderne skal være lukket med tæt flydelag.
- 6.4 ændres til:
Indløbet til gyllebeholderne skal udføres som dykket indløb.
- 6.5 ændres til:
Der må højst udbringes husdyrgødning fra 1,7 dyreenheder/ha/år.
- 6.6 ændres til:
Tømning af gyllekanaler og af gyllebeholdere må kun finde sted når vindretningen er således, at naboerne generes mindst muligt.
- 6.7 Udbringning af gylle skal ske efter god nabopraksis, herunder med hensyn til de meteorologiske forhold.
- 6.8 Gylle må ikke udbringes på lørdage samt søn- og helligdage på arealer, der ligger nærmere end 200 m fra byzone, sommerhusområder samt områder i landzone, der ved lokalplan er udlagt til boligformål. Gylle må ikke udbringes i perioden 1. oktober - 1. februar.
- 6.9 Der skal til enhver tid kunne fremvises gyldig aftale om levering af minimum 1.600 m³ gylle, svarende til ca. 2,3 måneders opbevaringskapacitet på anden ejendom.
- 6.10 Opbevaringsaftalen skal have en varighed af mindst 5 år.

Bilag 4 Ansøgning med BAT-redegørelse

Ansøgning om revurdering på Næsborgvej 24, 9670 Løgstør

Projektbeskrivelse til revurdering

Ansøgningen er udarbejdet af:

Miljøkonsulent Tina Madsen, cand. Agro., Agri Nord.

Ansøgningen er indsendt via husdyrgodkendelse.dk skemanummer 208441

Version 1.

1. Generelle forhold

Ejendommen Næsborgvej 24 ejes af Hjort Knudsen Landbrug Aps, Povtrupvej 30, 9670 Løgstør, cvr.nr 32274870. Stalden er lejet ud til Maxi-gris Aps, Øster Uttrup Vej 25 A, 9220 Aalborg Øst.

Ved henvendelse skal kontakt rettes til Henrik Hjort Knudsen, Povtrupvej 30, 9670 Løgstør, som ejer Hjort Knudsen Landbrug Aps.

Der søges en revurdering efter Bekendtgørelse om godkendelse og tilladelse m.v. af husdyrbrug § 40, da det er et anlæg med over 2.000 stipladser til slagtegrise.

Godkendelsen er givet efter miljøbeskyttelseslovens kapitel 5 i 1991 og tillæg i 1994.

Der er ikke foretaget godkendelsespligtige ændringer af anlægget siden.

Revurderingen ændrer ikke i tilladelse til produktionsomfanget, som fortsat er 10.590 stk. slagtegrise ved normvægt.

2. Oplysning om indretning, drift og placering.

Der er på ejendommen en eksisterende godkendelse til produktion af slagtesvin på drænet gulv.

Ved denne revurdering ændres ikke på produktionstilladelse, gulvtype eller andet. Revurderingens formål er at sikre at produktionen løbende implementerer BAT for staldindretning, foder, management, energi og vand.

Produktionstilladelsen er søgt før der kom vægtinterval på slagtegrise. Produktionsretten er således 10.590 slagtegrise ved normvægt.

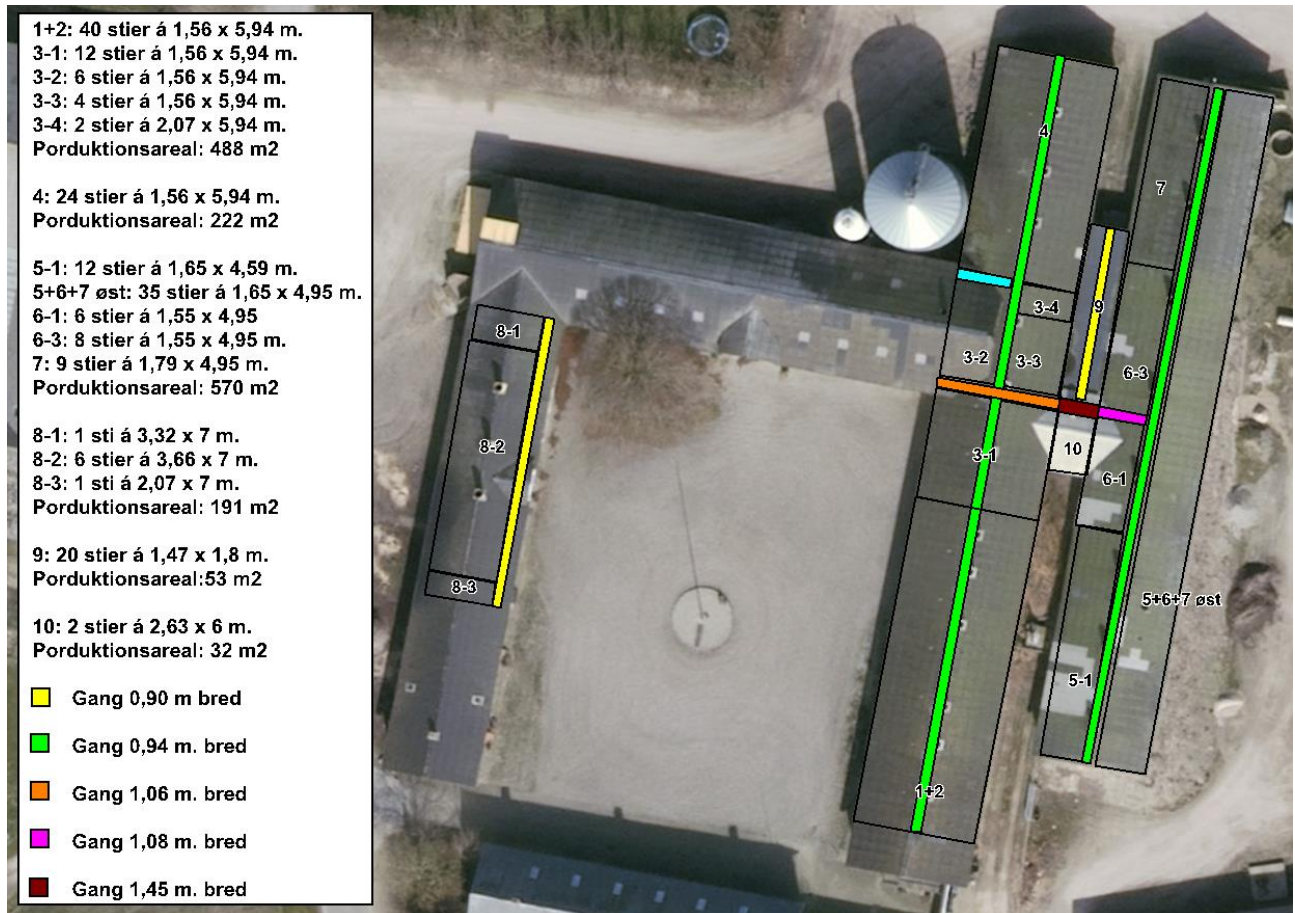
I skemanummer 208441 er produktionsarealet indtegnet som vist på figur 1. Der er under hver staldafsnit i beregningsmodulet opgjort under hver staldafsnit 1) antal stier og 2) indvendige mål på stierne uden krybbeareal. Arealet er uændret i forhold til nudrift og 8 års drift.

Der er vådfodring i anlægget. Krybberne er således ca. 25 cm dybe pr sti i hele stiens længde.

Der er lavet beregninger af ammoniakemissionen baseret på stipladsmodellen.



Figur 1. Bygningsoversigt med dyretype, gulvprofil og produktionsareal.



Figur 2. Indretning af anlægget.

3. BAT og ammoniak.

Der er i den eksisterende miljøgodkendelse ingen krav teknologiske løsninger for ammoniak.

Ejendommen opfylder således Bekendtgørelse om godkendelse og tilladelse m.v. af husdyrbrug § 25 samt bilag 3, pkt A krav til BAT-niveau for ammoniak uden yderligere tiltag.

Uddrag fra bilag 3, pkt. A:

2.1.2 Eksisterende staldafsnit

Eksisterende staldafsnit på husdyrbruget er de staldafsnit, som er lovligt bestående, og som ikke med ansøgningen om godkendelse eller tilladelse renoveres eller i øvrigt ændres på en sådan måde, at de betragtes som nye, jf. nr. 2.1.1.

Ved ansøgninger om godkendelse eller tilladelse skal kravet til den maksimale emission af NH₃-N pr. år fra staldafsnittet genberegnes. Beregningen foretages ud fra de emissionsfaktorer i kg NH₃-N pr. m² produktionsareal pr. år i tabel 1, som er gældende på tidspunktet for den aktuelle afgørelse, og de vilkår om virkemidler og miljøteknologi, der er fastsat for det pågældende staldafsnit i en gældende godkendelse eller tilladelse. Hvis et vilkår i en gældende godkendelse eller tilladelse omfatter virkemidler og miljøteknologi, som ved beregningen i forbindelse med den aktuelle afgørelse ikke er optaget på Miljøstyrelsens teknologiliste eller på anden måde er anerkendt, beregnes den samlede relative effekt af de øvrige virkemidler og miljøteknologier, hvorved BAT-kravet til staldafsnittet reduceres.

Hvis ansøgningen om godkendelse eller tilladelse omfatter ændringer af et eksisterende staldafsnit, herunder ændringer i de miljøteknologier eller virkemidler, der anvendes i staldafsnittet, genberegnes den samlede relative effekt af de øvrige virkemidler og miljøteknologier. Den genberegne emission med de krævede virkemidler og miljøteknologier anses herefter for BAT-kravet for det pågældende staldafsnit, uanset om skift i beregningssystem giver enten højere eller lavere beregnet emission end det, der tidligere er lagt til grund.

Hvis der ikke er fastsat vilkår om miljøteknologi eller virkemidler til imødekomme af krav om maksimal emission ved anvendelse af BAT, anvendes den eller de faktorer, der er fastsat i tabel 5.

I vurderingen af, hvorvidt BAT-kravet er overholdt, kan yderligere anvendelse af miljøteknologi i en eksisterende stald i forhold til det krævede dermed indgå i beregningen. Ændring af dyretype, type af fast husdyrgødning, reduktion af produktionsarealet, ændring i andelen af udegående dyr eller reduktion af maksimale areal med de forskellige typer af fast husdyrgødning kan derimod ikke indgå som virkemiddel, hvorfor BAT-beregningen altid tager udgangspunkt i de dyretyper og størrelsen af det produktionsareal, som fremgår af ansøgt drift.

Ammoniakbidraget fra ejendommen er uændret, da der ingen ændringer sker i anlægget. Der er således ingen merbidrag på kategori 3 natur. Ammoniakbidrag til kategori 2 natur er på 0,6 kg N og bidrag til kategori 1 natur er 0 kg N. Dyreholdets ammoniakbidrag til kategori 1 og 2 natur er således indenfor de fastsatte grænseværdier i Bekendtgørelse om godkendelse og tilladelse m.v. af husdyrbrug §§26-27.

Der er ikke lavet tiltag i form af teknologi for at nedbringe ammoniakbidraget, da det er et eksisterende staldanlæg. Her svarer BAT-niveauet for ammoniak til det niveau stalden har med eksisterende produktionsvilkår. Der er i den eksisterende godkendelse ikke vilkår til ammoniakreduktion. BAT-niveauet for ammoniak er overholdt.

4. Håndtering og opbevaring af husdyrgødning

Husdyrgødningen bliver opbevaret og håndteret efter bestemmelserne i husdyrgødningsbekendtgørelsen, hvilket anses for BAT.

Husdyrgødningen suges fra gylletanken til gyllevognen/lastbilen. Der sker flytning af husdyrgødning fra ejendommen til fritliggende gylletanke, da kapaciteten på ejendommen er mindre end 9. mdr.

Gylletanken er beliggende indenfor 100 meter fra en branddam, men med fald på under 6 grader, hvilket betyder at den ikke er placeret i et risikoområde. Der er ligeledes ikke krav til gyllealarm, da terrænkote ved søens øverste kant er højere end gylletankens laveste terrænkote. Gylletanken ligger i kote 36 og søen i kote 39.

Udkast til revurdering af miljøgodkendelse af Thinggården
Næsborgvej 24, 9670 Løgstør



Der er kapacitet i lagertank og kanaler til 2.938 m³ husdyrgødning. Der kan således opbevares 3.917 m³ husdyrgødning ved 9 mdr. kapacitetskrav til opbevaring.

Tabel 1 oversigt over gødningslagre

BEHOLDER	Beholder nr.	Kapacitet (m ³)	Byggeår	Kontrolår	Overdækning	Pumpe-system fra beholder til gyllevogn
Gyllebeholder	1	1.018	1985	10-02-2011	Nej	Nej
Fortank		20	-	-	Nej	Nej
Kanaler+fortank		1.900	-	-	-	-
I alt		2.938				

Slagtegrise har en gødningsproduktion på hhv. 0,56 ton pr gris, jf.

http://anis.au.dk/fileadmin/DJF/Anis/dokumenter_anis/Forskning/Normtal/Normtal_2018_1.pdf

En produktion på 10.590 slagtegrise giver en gødningsproduktion på 5.930 m³. Den fysiske kapacitet svarer til en produktion på 6.995 slagtegrise. Der skal således være 2.014 m³ lager til rådighed i en anden gylletank på bedriften.

I sommeren 2018 fra omkring maj er rutinen i stalden ændret således at kanalerne i staldene tømmes hver uge. Der skulle give en 20 % reduktion i lugtbidrag. Denne praksis har ikke tidligere være anvendt, så eventuelle positive eller negative reaktioner på denne praksis er endnu ikke kendt.

Kanalerne vil tømmes på ugebasis i perioden 1. april til 1. november. I perioden 1. november til ultimo marts vil der ikke ske ugentlig tømning, da kanalerne i den periode supplere lagertankene. Denne praksis med at fylde kanalerne i de sidste måneder inden udbringning praktiseres, da der ellers er behov for yderligere lagerkapacitet i form af ekstra lagertank, hvilket er dyrt. Derudover kan det være svært at få tømte kanalerne helt for fæces ved tømning hver uge, hvis der ikke er fald nok på kummebunden. Derfor kan fyldning af kummen her over vinteren betyde at kummerne tømmes helt, således der ikke ligger en masse tilbage hvori fluer kan opformeres.

Når gyllekummen anvendes til opbevaring af husdyrgødning, skal der ligeledes ikke ske unødigt transport med husdyrgødning fra anlægget til anden gylletank for efterfølgende ved udbringning at skulle transportere husdyrgødningen tilbage igen. I perioden 1. november til 1.april er det vurderet at lugt i ventilationsafkast er af mindre betydning, da det er hen over vinteren.

Ved den årlige planlægning af kommende års markdrift og dyrehold vil lagerkapacitet i forhold til gødningsproduktion blive kontrolleret.

Vurdering

Der er på bedriften ikke behov for øget lagerkapacitet, da der er 9 mdr. lagerkapacitet. Det vurderes at den årlige opfølgning på lagerkapacitet sikrer en tilstrækkelig opbevaringskapacitet, som svarer til minimum 9 mdr.

Der er ingen spild ved afhentning og modtagelse af husdyrgødning, da det sker med sugebil.

Ejendommen overholder BAT for håndtering og opbevaring af husdyrgødning.

5. Affaldsproduktion og resurseanvendelse

Energi

Hovedparten af energiforbruget bruges til lys, ventilation og foderanlægget.

Ventilationen i anlægget er frekvensstyret og renholdes således modstand i ventilationen reduceres mest muligt.

Foderblandingsanlægget vedligeholdes løbende således det yder optimalt med mindst muligt energiforbrug. Foder snagles rundt i anlægget.

I stalden er lyset tændt i arbejdstiden, samt ved udfodring. Lysstofrør i anlægget er løbende udskiftet til lavenergi. Derudover er lyset automatisk styret.

Der er ingen egenproduktion af energi fra vindmølle, biogasanlæg eller andet.

Stalden udtørres med varmekanon. Der sker ikke opvarmning af stalden.

Vurdering

Der er ved reovering af eksisterende enheder fokus på forbrug af energi. Der er løbende opgraderet til mindre energiforbrugende enheder på lys, foder og ventilation. Energiforbrug skal indgå i det løbende miljøledelsesprogram, hvorigennem der fortsat vil være fokus på energiforbruget. Der er ikke lavet en ny samlet energirapport, da dette arbejde løbende vil skulle opdateres igennem miljøledelsen.

Vand

Vandforbruget er i tabel 2 beregnet ud fra normværdier.

Der drives ikke markdrift fra ejendommen.

Der er ingen vaskeplads til maskiner på ejendommen.

Der er foretaget følgende besparende foranstaltninger:

Drikkevand

I alle staldbygningerne er der installeret drikkekopper, hvilket medfører et mindre vandspild end frit hængende drikkepipler, idet det spildte vand ligger i krybben og optages af grisene i forbindelse med fodring.

Vaskevand

Der er opsat overbrusningsanlæg i alle stalde, og i alle stalde bliver disse anvendt til iblødsætning før vask, hvorefter staldene bliver vasket med højtryksrensere.

Vand til overbrusning:

Alle overbrusningsanlæg er klimacomputerstyrede, dvs. at overbrusningen ikke kører om natten, i kolde perioder samt i perioder hvor de enkelte staldafsnit er tomme for grise.

Når der temperaturmæssigt er behov for overbrusning for at tilgodese nedkøling af grisene, starter overbrusningen i tidsmæssige intervaller, som gør at grisene kan nå at køle sig, men samtidig gør at vandforbruget kan holdes på et lavt niveau

Tabel 2: Beregnet vandforbrug efter udvidelsen pr. årssø eller produceret dyr (m³). Beregningerne er foretaget pba. normtal angivet i DJF-rapport nr. 36.

Efter	Antal	Drikkevand, m ³		Drikkevandsspild, m ³		Vaskevand, m ³	
		Norm	Forbrug	Norm	Forbrug	Norm	Forbrug
Årssøer	0	4,89	0	0	0	0,34	0
Smågrise	0	0,117	0	0,015	0	0,02	0
Slagtesvin	10590	0,459	4860,81	0,075	794,25	0,025	264,75
Sub total			4860,81		794,25		264,75
Total							5919,81

Vurdering

Der er ved den daglige drift fokus på at reducere vandspild vil løbende vedligeholdelse samt anvendelse af mindre vandforbrugende enheder.

Vandforbrug skal indgå i det løbende miljøledelsesprogram, hvorigennem der fortsat vil være fokus på forbruget.

Spildevand

Spildevand fra produktionen udgøres af rengøring vand ved vask af stalde. Spildevandet ledes til gyllebeholder.

Der er ingen befæstede arealer med afløb. '

Der er vaskeplads på ejendommen til vask af maskiner

Vurdering

Restvand fra vask er indeholdt i normen for gødningsproduktion og der forventes derfor at være tilstrækkeligt kapacitet i lagertankene.

Det vurderes ligeledes af afledningen af tagvand til dræn ikke udgør nogle risici. Det er tidligere godkendt af kommunen.

Affald

Der er ikke de store mængder affald ved den daglige drift i stalden, da foder kommer i løs vægt. Det daglige affald fra stalden består primært af plastkatetre til insemination samt papir og pap.

Container til brændbart affald er opsat på ejendommen. Papemballage som kan genanvendes sorteres fra og bortskaffes til genanvendelse.

Marksprøjtning håndteres fra anden ejendom.

Andet affald opsamles og opbevares på bedriften inden det afleveres til behørig modtagestation.

Alle fraktioner som kan genanvendes afleveres til genanvendelse eks. jern til skrothandler.

Klinisk risikoaffald:

Kanyler og knive opbevares i egnet og brudsikker beholder, som kan lukke når den afleveres på genbrugsplads.

Døde dyr

Døde dyr placeres på et befæstet og afdækket areal i henhold til bekendtgørelsen⁶ om opbevaring af døde dyr. Dyrene skal hæves over jorden. En eventuel overdækning skal være fast, fx i form af en kadaverkappe eller presenning med rør langs kant. Døde dyr tilmeldes destruktionsanstalt inden for et døgn.

Dyrene opbevares i henhold til bekendtgørelsen i skygge og på en placering, der ligger i passende afstand fra offentlig vej. Mindre grise opbevares i en container.

Vurdering

Ejendommen har fokus på sortering og genanvendelse af affald i det omfang det er muligt. Genanvendelse af pap og papir sker i begrænset omfang, da der kun kan genanvendes rent pap og papir, hvilket fraktionerne sjældent er når de har været omkring staldanlægget. De miljømæssige krav til affaldshåndtering vurderes opfyldt.

Foder

Fodertildelingen sker ved fasefodring, hvilket optimerer forbruget af foder, råprotein og fosfor eller tilsætning af minimum 100 % fytase.

Indkøb af foder og sammensætningen af foder optimeres i samråd med foderkonsulent.

Vurdering

Det vurderes at foder lever op til BAT-krav ved fasefodring i henhold til Bekendtgørelse om godkendelse og tilladelse m.v. af husdyrbrug § 37.

Skadedyr

Bekæmpelse af rotter og mosegrise sker i henhold til Statens Skadedyrlaboratoriums retningslinjer.

Fluelarver bekæmpes ved at anvende rovfluer i gyllekummerne

⁶ Bkg. om opbevaring af døde dyr, nr. 558 af 01/06/2011

Generel bekæmpelse af skadedyr

Der er god orden i og omkring staldanlægget. Derudover er der et højt hygiejneniveau.

6. Egenkontrol

Besætningen er godkendt efter DANISH-produktstandarden. Standarden sikrer, at besætningen lever op til dansk og EU-lovgivning omkring dyrevelfærd, miljø og fødevarerikthed. Besætningen bliver som minimum auditeret hvert tredje år.

I henhold til DANISH-produktstandarden skal ansøger bl.a. følge nedenstående punkter vedr. egenkontrol i svinebesætningen, som også kan anvendes miljømæssigt:

- Der skal i CHR være ajourførte optegnelser og dokumentation over besætningens til- og afgang af grise.
- Der skal være modtagekontrol af foder i form af følge- og indlægssedler. Faktura gemmes i 5 år.
- Der skal være dokumentation for foderets sammensætning.
- Vejledning om god produktionspraksis – en branchekode skal være udfyldt og underskrevet.
- Der skal kunne fremvises udfyldt egenkontrolprogram for dyrevelfærd (først gældende når bekendtgørelse er offentliggjort).
- Funktioner af mekanisk og automatisk udstyr, der har betydning for svinenes sundhed og velfærd, skal kontrolleres hver dag, og eventuelle fejl eller mangler skal snarest afhjælpes.
- Der skal være dokumentation for, at døde dyr afhentes af godkendt destruktionsvirksomhed.

Derudover er aftale med relevante leverandører om servicering af driftsmaterialet på bedriften herunder ventilationen.

Ansøger benytter derudover rådgivning til den generelle drift af husdyrproduktionen for at optimere produktionen med mindst muligt ressourceforbrug.

Der er ved renovering af eksisterende enheder fokus på forbrug af energi. Der er løbende opgraderet til mindre energiforbrugende enheder på lys, foder og ventilation. Energiforbrug skal indgå i det løbende miljøledelsesprogram, hvorigennem der fortsat vil være fokus på energiforbruget. Der er ikke lavet en ny samlet energirapport, da dette arbejde løbende vil skulle opdateres igennem miljøledelsen.

Vurdering

Det vurderes at med egenkontrollen, den løbende optimering af produktionsapparatet samt ejendommens miljøledelsesprogram opfyldes BAT for management.

7. Driftsforstyrrelser og uheld

Ansøger har forholdt sig til mulige uheld i tabel 3.

Sker der uheld der kan medføre alvorlige påvirkninger af natur om miljø vil alarmcentralen straks blive kontaktet. Ligeledes vil kommunens Tekniske Forvaltning efterfølgende blive underrettet. Der er udarbejdet en beredskabsplan for driftsuheld. Medarbejder, ejer og andre med fast adgang til bedriften er vejledt i beredskabsplanen, som fremsendes.

Tabel 7. Driftsforstyrrelser og uheld, samt håndtering.

Type	Forebyggende foranstaltninger	Akut håndtering af uheld
Gylleudslip	Gyllevognen har sugetårn. Gyllebeholdere tilses jævnligt og bliver kontrolleret hver 10. år.	Spild suges op Halmballer kan sættes ved massivt udslip
Strømsvigt	Fejl på elinstallationer mv. udbedres, når de identificeres	Automatisk opkald til ejers mobiltelefon ved strømsvigt Nødgenerator Nød-opluk i alle staldafsnit
Olieudslip	Der er olietank placeret på fast bund under tag	Savsmuld forefindes til at suge evt. spild op
Kemikalieudslip	Der er ingen kemikalier til markdriften på ejendommen. Kemi (sæbe mv) til anvendelse i stalden opbevares i rum uden afløb.	Der forefindes øjenskylllevæske ejendommen.
Brand	Der er brandslukkere på ejendommen	
Andet	Skadedyr såsom rotter bekæmpes effektivt. Dels for at sikre høj foderhygiejne, dels med henblik på at undgå utilsigtet gnav i elektriske installationer. Ejendommen og stalden renholdes så brandrisikoen minimeres.	

Vurdering

Det vurderes, at der er taget de nødvendige forholdsregler således at risici for uheld mm er reduceret til et minimum.

8. BAT

BAT (Bedst anvendelige teknologi) er beskrevet i de enkelte afsnit. Hver af følgende punkter er behandlet særskilt andre steder i dette dokument og opsummeret her.

Management (ledelses- og kontrolrutiner): En del af kravene i produktionsstandarderne for svineproduktion betegnes som BAT. Eks. at tilse at mekanisk udstyr såsom vandsystemet, ventilationssystemet og fodersystemet fungerer optimalt. Derudover skal der udarbejdes et miljøledelsesprogram for ejendommen.

Foder: Fodring sker med enten fasefodring eller tilsætning af 100 % fytase

Forbrug af vand og energi: Ventilationen rengøres og vedligeholdes. Vandventiler er integreret og vask sker med forudgående iblødsætning.

Udbringning og opbevaring: Generel lovgivning anses som BAT og er derfor ikke uddybet nærmere.

BAT for ammoniakniveau er beregnet i husdyrgodkendelse.dk. Denne beregning viser at BAT-niveau for ammoniak er overholdt.

Vurdering

Samlet set vurderes det at produktionen lever op til BAT på alle relevante punkter og at der løbende er fokus på ressourceforbrug, hvilket miljøledelsesprogrammet også bidrager til.

9. Biaktiviteter

Ingen

10. Ophør

I forbindelse med ophør vil der blive truffet de nødvendige foranstaltninger med henblik på at overlevere anlægget i forsvarlig miljømæssig tilstand. Staldanlægget vil rengøres og tømmes for husdyrgødning, foder mv. Fodersilo tømmes og andre hjælpestoffer indkøbt til produktionen genanvendes på anden lokalitet eller bortskaffes som affald.

Senest 4 uger efter driftsophør anmeldes dette til kommunen.

Vurdering

Det vurderes, at disse tiltag er tilstrækkelige til at undgå forureningsfare, og til at sikre at husdyrbruget ikke vil blive et attraktivt levested for eksempelvis rotter.

Bilag 5 It-ansøgninger

208.441 vers. 4 (revurdering)

Udkast til revurdering af miljøgodkendelse af Thinggården
Næsborgvej 24, 9670 Løgstør

Husdyrgodkendelse.dk

Revurderingsskema (208441)

Dette er en revurdering af en miljøgodkendelse efter § 12 i husdyrgodkendelsesloven.

Versionsnummer:

4

Indsendelsesdato:

Der kunne ikke hentes en dato for indsendelse af skemaet

Husdyrbruget

Husdyrbrugets CVR-nummer	32274870
Husdyrbrugets navn	Thinggården
Beliggenhedsadresse	Næsborgvej 24
Postnummer	9670
By	Løgstør

Ansøger

Ansøger navn	Hjort Knudsen Landbrug ApS
Ansøger adresse	Povtrupvej 30
Ansøger postnummer	9670
Ansøger by	Løgstør
Ansøger telefon	21493642
Ansøger email	poutrup@gmail.com

Ejer

Ejer navn	Henrik Hjort Knudsen
Ejer adresse	Povtrupvej 30
Ejer postnummer	9670
Ejer by	Løgstør
Ejer telefon	21493642
Ejer email	poutrup@gmail.com

Konsulent

Konsulent Cvr	29038597
Konsulent virksomhedsnavn	Agri Nord
Konsulent navn	Tina Madsen
Konsulent adresse	Hobrovej 437
Konsulent postnummer	9200
Konsulent by	Aalborg SV
Konsulent telefon	40615275
Konsulent email	tim@agrinord.dk

Ejendom

Ejendomsnummer	8200006335
CHR numre	97898

Kort beskrivelse:

Næsborgvej 24, 2018 Revurdering, Hjort Knudsen Landbrug APS

Revurdering (208441) | Gennemse & indsend

Her er alle indtastninger og beregningsresultater samlet på en side, der kan udskrives som en samlet PDF.

Dette er en revurdering af en miljøgodkendelse efter § 12 i husdyrgodkendelsesloven.

Typen af IE - brug:
IE-slagtesvin

Kort beskrivelse:
Næsborgvej 24, 2018 Revurdering, Hjort Knudsen Landbrug APS

Versionsnummer:
4

1. Basisoplysninger

Husdyrbruget

Bedrift Cvr	32274870
Husdyrbrugets navn	Thinggården
Beliggenhedsadresse	Næsborgvej 24
Postnummer	9670
By	Løgstør

Ansøger

Ansøgersnavn	Hjort Knudsen Landbrug ApS
Ansøgeradresse	Povtrupvej 30
Ansøgerpostnummer	9670
Ansøgerby	Løgstør
Ansøgetelefon	21493642
Ansøger-email	poutrup@gmail.com

Ejer

Ejersnavn	Henrik Hjort Knudsen
Ejeradresse	Povtrupvej 30
Ejerpostnummer	9670
Ejerby	Løgstør
Ejertelefon	21493642
Ejer-email	poutrup@gmail.com

Konsulent

Konsulent Cvr	29038597
Konsulent virksomhedsnavn	Agri Nord
Konsulentnavn	Tina Madsen
Konsulentadresse	Hobrovej 437
Konsulentpostnummer	9200
Konsulentby	Aalborg SV
Konsulenttelefon	40615275
Konsulent-email	tim@agrinord.dk

Ejendom

Ejendomsnummer	8200006335
CHR numre	97898

Matrikler på ejendomsnummer

Matrikel: 22 - Næsborg By, Næsborg
Matrikel: 3a - Næsborg By, Næsborg
Matrikel: 3g - Næsborg By, Næsborg
Matrikel: 4c - Næsborg By, Næsborg
Matrikel: 158d - Nørrekær Enge, Næsborg
Matrikel: 180 - Nørrekær Enge, Næsborg
Matrikel: 86c - Nørrekær Enge, Næsborg
Matrikel: 15k - Tolstrup By, Næsborg
Matrikel: 4e - Tolstrup By, Næsborg
Matrikel: 4p - Tolstrup By, Næsborg
Matrikel: 6r - Tolstrup By, Næsborg

2. Overblik over stalde og produktioner

Stalde og produktioner						
Staldnavn	Staldstørrelse (m ²)	Ventilation	Kildehøjde	Produktion	Antal måneder udegående	Produktionsareal (m ²)
Ansøgt drift						
Stald 8	255	Mekanisk ventilation	6 m	(#122999) Slagtesvin. Drænet gulv + spalter (33 %/67%)	0	191
Stald 5-7	870	Mekanisk ventilation	6 m	(#123001) Slagtesvin. Drænet gulv + spalter (33 %/67%)	0	570
Stald 1-3	803	Mekanisk ventilation	6 m	(#123003) Slagtesvin. Drænet gulv + spalter (33 %/67%)	0	488
Stald 4	297	Mekanisk ventilation	6 m	(#125460) Slagtesvin. Drænet gulv + spalter (33 %/67%)	0	222
Sygeafsnit	71	Mekanisk ventilation	6 m	(#125461) Slagtesvin. Drænet gulv + spalter (33 %/67%)	0	53
Buffersti	32	Mekanisk ventilation	6 m	(#125462) Slagtesvin. Drænet gulv + spalter (33 %/67%)	0	32
Sum						1556
Nudrift						
Stald 8	255	Mekanisk ventilation	6 m	(#125463) Slagtesvin. Drænet gulv + spalter (33 %/67%)	0	191
Stald 5-7	870	Mekanisk ventilation	6 m	(#125464) Slagtesvin. Drænet gulv + spalter (33 %/67%)	0	570
Stald 1-3	803	Mekanisk ventilation	6 m	(#125465) Slagtesvin. Drænet gulv + spalter (33 %/67%)	0	488
Stald 4	297	Mekanisk ventilation	6 m	(#125466) Slagtesvin. Drænet gulv + spalter (33 %/67%)	0	222
Sygeafsnit	71	Mekanisk ventilation	6 m	(#125467) Slagtesvin. Drænet gulv + spalter (33 %/67%)	0	53
Buffersti	32	Mekanisk ventilation	6 m	(#125468) Slagtesvin. Drænet gulv + spalter (33 %/67%)	0	32
Sum						1556
8 års drift						
Stald 8	255	Mekanisk ventilation	6 m	(#125710) Slagtesvin. Drænet gulv + spalter (33 %/67%)	0	191
Stald 5-7	870	Mekanisk ventilation	6 m	(#125711) Slagtesvin. Drænet gulv + spalter (33 %/67%)	0	570
Stald 1-3	803	Mekanisk ventilation	6 m	(#125712) Slagtesvin. Drænet gulv + spalter (33 %/67%)	0	488

Staldnavn	Staldstørrelse (m ²)	Ventilation	Kildehøjde	Produktion	Antal måneder udegående	Produktionsareal (m ²)
Stald 4	297	Mekanisk ventilation	6 m	(#125713) Slagtesvin. Drænet gulv + spalter (33 %/ 67%)	0	222
Sygeafsnit	71	Mekanisk ventilation	6 m	(#125714) Slagtesvin. Drænet gulv + spalter (33 %/ 67%)	0	53
Buffersti	32	Mekanisk ventilation	6 m	(#125715) Slagtesvin. Drænet gulv + spalter (33 %/ 67%)	0	32
Sum						1556

Produktioner med miljøteknologi						
Produktion	Beskrivelse af miljøteknologi			Driftstimer pr. år	NH ₃ -N effekt (%)	Lugteffekt (%)
Ansøgt drift						
(#122999)	Slagtesvin. Drænet gulv + spalter (33 %/ 67%)	Hyppig		8760		0
(#125461)	Slagtesvin. Drænet gulv + spalter (33 %/ 67%)	hyppig		8760		0
Nudrift						
(#125463)	Slagtesvin. Drænet gulv + spalter (33 %/ 67%)	Hyppig		8760		0
(#125467)	Slagtesvin. Drænet gulv + spalter (33 %/ 67%)	hyppig		8760		0
8 års drift						
(#125710)	Slagtesvin. Drænet gulv + spalter (33 %/ 67%)	Hyppig		8760		0
(#125714)	Slagtesvin. Drænet gulv + spalter (33 %/ 67%)	hyppig		8760		0

2.1 Yderligere oplysninger om staldafsnit

Staldnavn: Stald 8

1 sti - mål 2,07*7 m
 6 stier - mål 3,66*7 m
 1 sti - mål 3,32*7 m
 Mål er uden krybbe

Staldnavn: Stald 5-7

Stald 5 24 stier - mål 1,65*4,95 m
 Stald 6 28 stier - mål 1,55*4,95 m
 Stald 7 18 stier - mål 1,79*4,95 m
 Mål er uden krybbe

Staldnavn: Stald 1-3

Stald 1+2 28 stier - mål 1,56*5,94 m
 Stald 3 22 stier - mål 1,56*5,94 m
 2 stier - mål 2,07*5,94 m
 Mål er uden krybbe

Staldnavn: Stald 4

Stald 4 24 stier - mål 1,56*5,94 m
 Mål er uden krybbe

Staldnavn: Sygeafsnit

20 stier på hver side af en gang - mål 1,47 m * 1,8 m
 Mål er uden krybbe

Staldnavn: Buffersti

Buffersti 2 stier - mål 2,63*6 m
 Mål er uden krybbe

3. Overblik over husdyrgødning

Opbevaringslagre					
Navn	Lagertype	Yderligere oplysninger	Bedste tilgængelige opbevaringsteknik	Dimension	Areal (m ²)
Ansøgt drift					
Gylletank 1018 m3	Flydende			4 x 9 m.	218
Nudrift					
Gylletank 1018 m3	Flydende			4 x 9 m.	218
8 års drift					
Gylletank 1018 m3	Flydende			4 x 9 m.	218

4. Ammoniakemission

4.1 Samlet ammoniakemission fra husdyrbruget (stald og lager)

Driftstype:	Ammoniakemission fra staldafsnit (kg NH ₃ -N/år)	Ammoniakemission fra lagre (kg NH ₃ -N/år)	Ammoniakemission fra husdyrbruget (kg NH ₃ -N/år)
Ansøgt drift	3578,8	87,1	3665,9
Nudrift	3578,8	87,1	3665,9
8 års-drift	3578,8	87,1	3665,9

4.2 Resultater fra staldafsnit

4.2.1 Ammoniakemission og reducerende tiltag på staldafsnit og produktioner

Navn på staldafsnit: <i>Stald 8</i>					
Produktion	Produktionsareal (m ²)	Ammoniakemission (kg NH ₃ -N/år)	Reduktion, udegående dyr (kg NH ₃ -N/år)	Effekt, miljøteknologi (kg NH ₃ -N/år)	Faktisk ammoniakemission (kg NH ₃ -N/år)
Ansøgt drift					
(#122999) Slagtesvin. Drænet gulv + spalter (33 %/ 67%)	191	439,3	0,0	0,0	439,3
Nudrift					
(#125463) Slagtesvin. Drænet gulv + spalter (33 %/ 67%)	191	439,3	0,0	0,0	439,3
8 års-drift					
(#125710) Slagtesvin. Drænet gulv + spalter (33 %/ 67%)	191	439,3	0,0	0,0	439,3

Navn på staldafsnit: <i>Stald 5-7</i>					
Produktion	Produktionsareal (m ²)	Ammoniakemission (kg NH ₃ -N/år)	Reduktion, udegående dyr (kg NH ₃ -N/år)	Effekt, miljøteknologi (kg NH ₃ -N/år)	Faktisk ammoniakemission (kg NH ₃ -N/år)
Ansøgt drift					
(#123001) Slagtesvin. Drænet gulv + spalter (33 %/ 67%)	570	1311,0	0,0	0,0	1311,0
Nudrift					
(#125464) Slagtesvin. Drænet gulv + spalter (33 %/ 67%)	570	1311,0	0,0	0,0	1311,0
8 års-drift					
(#125711) Slagtesvin. Drænet gulv + spalter (33 %/ 67%)	570	1311,0	0,0	0,0	1311,0

Navn på staldafsnit:

Stald 1-3

Produktion	Produktionsareal (m ²)	Ammoniakemission (kg NH ₃ -N/år)	Reduktion, udegående dyr (kg NH ₃ -N/år)	Effekt, miljøteknologi (kg NH ₃ -N/år)	Faktisk ammoniakemission (kg NH ₃ -N/år)
Ansøgt drift					
(#123003) Slagtesvin. Drænet gulv + spalter (33 %/ 67%)	488	1122,4	0,0	0,0	1122,4
Nudrift					
(#125465) Slagtesvin. Drænet gulv + spalter (33 %/ 67%)	488	1122,4	0,0	0,0	1122,4
8 års-drift					
(#125712) Slagtesvin. Drænet gulv + spalter (33 %/ 67%)	488	1122,4	0,0	0,0	1122,4

Navn på staldafsnit:

Stald 4

Produktion	Produktionsareal (m ²)	Ammoniakemission (kg NH ₃ -N/år)	Reduktion, udegående dyr (kg NH ₃ -N/år)	Effekt, miljøteknologi (kg NH ₃ -N/år)	Faktisk ammoniakemission (kg NH ₃ -N/år)
Ansøgt drift					
(#125460) Slagtesvin. Drænet gulv + spalter (33 %/ 67%)	222	510,6	0,0	0,0	510,6
Nudrift					
(#125466) Slagtesvin. Drænet gulv + spalter (33 %/ 67%)	222	510,6	0,0	0,0	510,6
8 års-drift					
(#125713) Slagtesvin. Drænet gulv + spalter (33 %/ 67%)	222	510,6	0,0	0,0	510,6

Navn på staldafsnit:

Sygeafsnit

Produktion	Produktionsareal (m ²)	Ammoniakemission (kg NH ₃ -N/år)	Reduktion, udegående dyr (kg NH ₃ -N/år)	Effekt, miljøteknologi (kg NH ₃ -N/år)	Faktisk ammoniakemission (kg NH ₃ -N/år)
Ansøgt drift					
(#125461) Slagtesvin. Drænet gulv + spalter (33 %/ 67%)	53	121,9	0,0	0,0	121,9
Nudrift					
(#125467) Slagtesvin. Drænet gulv + spalter (33 %/ 67%)	53	121,9	0,0	0,0	121,9
8 års-drift					
(#125714) Slagtesvin. Drænet gulv + spalter (33 %/ 67%)	53	121,9	0,0	0,0	121,9

Navn på staldafsnit: <i>Buffersti</i>					
Produktion	Produktionsareal (m ²)	Ammoniakemission (kg NH ₃ -N/år)	Reduktion, udegående dyr (kg NH ₃ -N/år)	Effekt, miljøteknologi (kg NH ₃ -N/år)	Faktisk ammoniakemission (kg NH ₃ -N/år)
Ansøgt drift					
(#125462) Slagtesvin. Drænet gulv + spalter (33 %/ 67%)	32	73,6	0,0	0,0	73,6
Nudrift					
(#125468) Slagtesvin. Drænet gulv + spalter (33 %/ 67%)	32	73,6	0,0	0,0	73,6
8 års-drift					
(#125715) Slagtesvin. Drænet gulv + spalter (33 %/ 67%)	32	73,6	0,0	0,0	73,6

4.3 Resultater for lagre

4.3.1 Ammoniakemission og effekt af miljøteknologi på lagre med flydende husdyrgødning

Lagre med flydende husdyrgødning				
Lagernavn	Overfladeareal (m ²)	Ammoniakemission (kg NH ₃ -N/år)	Effekt, miljøteknologi (kg NH ₃ -N/år)	Ammoniakemission for lager (kg NH ₃ -N/år)
Ansøgt drift				
Gylletank 1018 m3	218	87,1	0,0	87,1
Nudrift				
Gylletank 1018 m3	218	87,1	0,0	87,1
8 års-drift				
Gylletank 1018 m3	218	87,1	0,0	87,1

4.3.2 Oversigt over husdyrgødningstyper produceret i ansøgt drift

Gødningstyper produceret fra de valgte dyretype og staldsystemer
 Gødningstype fra produktion: Ingen fast gødning

Angivne gødningstyper i indregnede lagre
 Gødningstype fra lager: Flydende gødning

5. BAT

Samlet BAT beregning			
	Stalde	Lagre	Total
Samlet BAT krav (kg NH ₃ -N /år)	3579	87	3666
Faktisk emission (kg NH ₃ -N /år)	3579	87	3666
Forskel (kg NH ₃ -N /år)	-	-	0
Vejledende BAT Overholdt?	-	-	Ja

Samlet ammoniaktab for hele anlægget (alle produktioner) opnåelig ved anvendelse af BAT				
Vejl. sum (kg NH ₃ -N /år)	Ansøgers forslag (kg NH ₃ -N /år)	Ansøgers Begrundelse	Kommunens krav (kg NH ₃ -N /år)	Kommunens Begrundelse
3579				

Beregninger af progressive BAT krav opnåelig ved anvendelse af BAT for produktioner i nye stalde

Ansøgningen indeholder ikke produktioner med dyretype og staldsystemer hvor BAT kravet bestemmes progressivt ud fra arealet.

BAT krav opnåelig ved anvendelse af BAT for nye og eksisterende stalde				
Staldnavn	Navn på dyretype og staldsystem eller flexgruppe	Forudsætning for BAT-beregning	BAT krav ved ny stald (kg NH ₃ -N / (m ² · år))	BAT krav ved eksisterende stald (kg NH ₃ -N / (m ² · år)) ^c
Stald 8	Slagtesvin. Drænet gulv + spalter (33 %/ 67%)	Eksisterende staldafsnit	1,06 - 1,62 ^b	2,30
Stald 5-7	Slagtesvin. Drænet gulv + spalter (33 %/ 67%)	Eksisterende staldafsnit	1,06 - 1,62 ^b	2,30
Stald 1-3	Slagtesvin. Drænet gulv + spalter (33 %/ 67%)	Eksisterende staldafsnit	1,06 - 1,62 ^b	2,30
Stald 4	Slagtesvin. Drænet gulv + spalter (33 %/ 67%)	Eksisterende staldafsnit	1,06 - 1,62 ^b	2,30
Sygeafsnit	Slagtesvin. Drænet gulv + spalter (33 %/ 67%)	Eksisterende staldafsnit	1,06 - 1,62 ^b	2,30
Buffersti	Slagtesvin. Drænet gulv + spalter (33 %/ 67%)	Eksisterende staldafsnit	1,06 - 1,62 ^b	2,30

^b BAT-kravet ved ny stald er progressivt og afhænger af det samlede areal for husdyrtypen i nye staldafsnit

^c BAT krav ved eksisterende stald er tabelværdien for staldtypen. BAT kravet kan være lavere i den aktuelle situation, hvis der fastsat vilkår til eksisterende stald i en tidligere godkendelse.

Ammoniaktab pr. produktion opnåelig ved anvendelse af BAT

Produktion	Areal (m ²)	BAT krav (kg NH ₃ -N / (m ² · år))	Korrektionsfaktor for udegående	Vejl. sum (kg NH ₃ -N / år)	Ansøgers forslag (kg NH ₃ -N / år)	Kommunens krav (kg NH ₃ -N / år)
(#122999) Slagtesvin. Drænet gulv + spalter (33 %/ 67%)	191	2,30	1	439		
(#123001) Slagtesvin. Drænet gulv + spalter (33 %/ 67%)	570	2,30	1	1311		
(#123003) Slagtesvin. Drænet gulv + spalter (33 %/ 67%)	488	2,30	1	1122		
(#125460) Slagtesvin. Drænet gulv + spalter (33 %/ 67%)	222	2,30	1	511		
(#125461) Slagtesvin. Drænet gulv + spalter (33 %/ 67%)	53	2,30	1	122		
(#125462) Slagtesvin. Drænet gulv + spalter (33 %/ 67%)	32	2,30	1	74		

6. Naturområder

6.1 Samlet resultat af ammoniakberegninger

Samlet emission: 3665,9 (kg NH₃-N/år)

Meremission (8 års-drift) 0,0 (kg NH₃-N/år)

Meremission (nudrift) 0,0 (kg NH₃-N/år)

6.2 Overblik over naturpunkter

Naturpunkt: Overdrev	
Kategori	Kategori 1
Opretter	Sagsbehandler
Ruhed	Blandet natur med lav bevoksning
Beskrivelse	
Kumulation	En ejendom (1)
Merdeposition (8 års-drift)	0,0 kg N/ha/år
Merdeposition (nudrift)	0,0 kg N/ha/år
Total deposition	0,0 kg N/ha/år

Naturlinjer til punkt: Overdrev				
Naturlinje fra	Ruhed opland	Merdeposition (nudrift) (kg N/ha/år)	Merdeposition (8 års-drift) (kg N/ha/år)	Totaldeposition (kg N/ha/år)
S: Stald 8	Landbrug	0,0	0,0	0,0
S: Stald 5-7	Landbrug	0,0	0,0	0,0
S: Stald 1-3	Landbrug	0,0	0,0	0,0
S: Stald 4	Landbrug	0,0	0,0	0,0
S: Sygeafsnit	Landbrug	0,0	0,0	0,0
S: Buffersti	Landbrug	0,0	0,0	0,0
G: Gylletank 1018 m3	Landbrug	0,0	0,0	0,0

Naturpunkt: Mose	
Kategori	Kategori 3
Opretter	Sagsbehandler
Ruhed	Blandet natur med lav bevoksning
Beskrivelse	
Kumulation	En ejendom (1)
Merdeposition (8 års-drift)	0,0 kg N/ha/år
Merdeposition (nudrift)	0,0 kg N/ha/år
Total deposition	1,0 kg N/ha/år

Naturlinjer til punkt: Mose				
Naturlinje fra	Ruhed opland	Merdeposition (nudrift) (kg N/ha/år)	Merdeposition (8 års-drift) (kg N/ha/år)	Totaldeposition (kg N/ha/år)
S: Stald 4	Landbrug	0,0	0,0	0,2
S: Stald 5-7	Landbrug	0,0	0,0	0,4
S: Sygeafsnit	Landbrug	0,0	0,0	0,0
S: Stald 1-3	Landbrug	0,0	0,0	0,3
S: Stald 8	Landbrug	0,0	0,0	0,1
G: Gylletank 1018 m3	Landbrug	0,0	0,0	0,0
S: Buffersti	Landbrug	0,0	0,0	0,0

Naturpunkt: Overdrev	
Kategori	Kategori 3
Opretter	Sagsbehandler
Ruhed	Blandet natur med lav bevoksning
Beskrivelse	
Kumulation	En ejendom (1)
Merdeposition (8 års-drift)	0,0 kg N/ha/år
Merdeposition (nudrift)	0,0 kg N/ha/år
Total deposition	0,9 kg N/ha/år

Naturlinjer til punkt: Overdrev				
Naturlinje fra	Ruhed opland	Merdeposition (nudrift) (kg N/ha/år)	Merdeposition (8 års-drift) (kg N/ha/år)	Totaldeposition (kg N/ha/år)
S: Stald 4	Landbrug	0,0	0,0	0,1
S: Stald 5-7	Landbrug	0,0	0,0	0,3
S: Sygeafsnit	Landbrug	0,0	0,0	0,0
S: Stald 1-3	Landbrug	0,0	0,0	0,3
S: Stald 8	Landbrug	0,0	0,0	0,1
G: Gylletank 1018 m3	Landbrug	0,0	0,0	0,0
S: Buffersti	Landbrug	0,0	0,0	0,0

Naturpunkt: Overdrev 2	
Kategori	Kategori 2
Opretter	Sagsbehandler
Ruhed	Blandet natur med lav bevoksning
Beskrivelse	
Kumulation	En ejendom (1)
Merdeposition (8 års-drift)	0,0 kg N/ha/år
Merdeposition (nudrift)	0,0 kg N/ha/år
Total deposition	0,0 kg N/ha/år

Naturlinjer til punkt: Overdrev 2				
Naturlinje fra	Ruhed opland	Merdeposition (nudrift) (kg N/ha/år)	Merdeposition (8 års-drift) (kg N/ha/år)	Totaldeposition (kg N/ha/år)
S: Stald 4	Landbrug	0,0	0,0	0,0
S: Stald 5-7	Landbrug	0,0	0,0	0,0
S: Sygeafsnit	Landbrug	0,0	0,0	0,0
S: Stald 1-3	Landbrug	0,0	0,0	0,0
S: Stald 8	Landbrug	0,0	0,0	0,0
G: Gylletank 1018 m3	Landbrug	0,0	0,0	0,0
S: Buffersti	Landbrug	0,0	0,0	0,0

Naturpunkt: Overdrev 1	
Kategori	Kategori 2
Opretter	Sagsbehandler
Ruhed	Blandet natur med lav bevoksning
Beskrivelse	
Kumulation	En ejendom (1)
Merdeposition (8 års-drift)	0,0 kg N/ha/år
Merdeposition (nudrift)	0,0 kg N/ha/år
Total deposition	0,0 kg N/ha/år

Naturlinjer til punkt: Overdrev 1				
Naturlinje fra	Ruhed opland	Merdeposition (nudrift) (kg N/ha/år)	Merdeposition (8 års-drift) (kg N/ha/år)	Totaldeposition (kg N/ha/år)
S: Stald 4	Landbrug	0,0	0,0	0,0
S: Stald 5-7	Landbrug	0,0	0,0	0,0
S: Sygeafsnit	Landbrug	0,0	0,0	0,0
S: Stald 1-3	Landbrug	0,0	0,0	0,0
S: Stald 8	Landbrug	0,0	0,0	0,0
G: Gylletank 1018 m3	Landbrug	0,0	0,0	0,0
S: Buffersti	Landbrug	0,0	0,0	0,0

Naturpunkt: Overdrev	
Kategori	Kategori 2
Opretter	Sagsbehandler
Ruhed	Blandet natur med lav bevoksning
Beskrivelse	
Kumulation	En ejendom (1)
Merdeposition (8 års-drift)	0,0 kg N/ha/år
Merdeposition (nudrift)	0,0 kg N/ha/år
Total deposition	0,6 kg N/ha/år

Naturlinjer til punkt: Overdrev				
Naturlinje fra	Ruhed opland	Merdeposition (nudrift) (kg N/ha/år)	Merdeposition (8 års-drift) (kg N/ha/år)	Totaldeposition (kg N/ha/år)
S: Stald 4	Landbrug	0,0	0,0	0,1
S: Stald 5-7	Landbrug	0,0	0,0	0,2
S: Sygeafsnit	Landbrug	0,0	0,0	0,0
S: Stald 1-3	Landbrug	0,0	0,0	0,2
S: Stald 8	Landbrug	0,0	0,0	0,1
G: Gylletank 1018 m3	Landbrug	0,0	0,0	0,0
S: Buffersti	Landbrug	0,0	0,0	0,0

Naturpunkt: SØ	
Kategori	Kategori 1
Opretter	Sagsbehandler
Ruhed	Vand
Beskrivelse	
Kumulation	En ejendom (1)
Merdeposition (8 års-drift)	0,0 kg N/ha/år
Merdeposition (nudrift)	0,0 kg N/ha/år
Total deposition	0,0 kg N/ha/år

Naturlinjer til punkt: SØ				
Naturlinje fra	Ruhed opland	Merdeposition	Merdeposition	Totaldeposition
		(nudrift) (kg N/ha/år)	(8 års-drift) (kg N/ha/år)	
S: Stald 4	Landbrug	0,0	0,0	0,0
S: Stald 5-7	Landbrug	0,0	0,0	0,0
S: Sygeafsnit	Landbrug	0,0	0,0	0,0
S: Stald 1-3	Landbrug	0,0	0,0	0,0
S: Stald 8	Landbrug	0,0	0,0	0,0
G: Gylletank 1018 m3	Landbrug	0,0	0,0	0,0
S: Buffersti	Landbrug	0,0	0,0	0,0

7. Supplerende oplysninger

Typen af IE-brug:
IE-slagtesvin

Oplysninger om IE-bruget:
ikke angivet

Generelle oplysningskrav:
ikke angivet

Oplysninger om ventilationsforhold:
ikke angivet

Samlet opbevaringskapacitet:
0,00

Samlet begrundelse for revurdering:
ikke angivet

8. Kortudrag

Staldafsnit og opbevaringslagre (automatisk)

