

NÆSTVED



Miljøgodkendelse

25.1.2018

Basnæsgård

Vester Egesborgvej 31, 4700 Næstved

CVR-nr. 59108115



Center for Plan og Miljø
Næstved Kommune
Rådmandshaven 20
4700 Næstved

Miljøgodkendelse til udvidelse af Kvægproduktion på Basnæsgård, Vester Egesborgvej 31, 4700 Næstved, CVR-nr. 59108115.

Gavnø Gods v/ Baron Otto Reedtz-Thott, ansøger om miljøgodkendelse efter husdyrgodkendelseslovens¹ § 11 til etablering af en produktion af ammekøer med opdræt på Basnæsgård beliggende Vester Egesborgvej 31, 4700 Næstved. Ansøger ejer ejendommen, hvor der på nuværende tidspunkt ikke er en husdyrproduktion. I henhold til CHR-registret er den seneste husdyrbesætning ophørt den 20. december 2009.

Der ønskes etableret en produktion på 130 ammekvæg (> 600 kg), med opdræt af 60 småkalve (0-6 mdr.), 60 tyrekalv (0-6 mdr.), 90 kvie/stude (6 mdr.- kælving), 60 Ungtyre (6 mdr. - slagting 440 kg) samt 3 avlstyre, i alt svarende til 176,04 DE².

Produktionen ønskes etableret i en eksisterende staldbygning, som renoveres og indrettes under hensyntagen til dyrevelfærd.

På baggrund af nedenstående materiale og de heraf afledte vilkår meddeler Næstved Kommune hermed godkendelse til kvægproduktion på Basnæsgård beliggende Vester Egesborgvej 31, 4700 Næstved i henhold til § 11 i Lovbekendtgørelse om miljøgodkendelse mv. af husdyrbrug – nr. 442 af 13/05/2016 med senere ændringer:

- Ansøgningen om miljøgodkendelse fremsendt via www.husdyrgodkendelse.dk (nr. 99.610, version 3) og supplerende oplysninger til denne,
- Den miljøtekniske beskrivelse og vurdering af drift og anlæg (bilag 1).

Næstved Kommune meddeler i henhold til husdyrgodkendelseslovens § 9, stk. 3 dispensation fra afstandskrav på 15 m til sø. Der gives dispensation til, at der kan etableres dyrehold i eksisterende bygning beliggende ca. 8 m fra søen på matr.nr. 7, Basnæs By, Vejlø.

Oplysninger om ejendom og husdyrbrug

Ejendomsnummer	3700010246
Matrikelnummer	7, Basnæs By, Vejlø
CVR	59108115
CHR	-
Ejendommens ejer	Gavnø Gods v/ Baron Otto Tage Henrik Axel Reedtz-Thott, Gavnø 3b, 4700 Næstved.
Husdyrbrugets ejer	Gavnø Gods v/ Baron Otto Tage Henrik Axel Reedtz-Thott, Gavnø 3b, 4700 Næstved.
Kontaktperson	Kontaktperson; Lars Rasmussen (tlf.: 21 64 92 47)

¹ LBK nr. 442 af 13.05.2016 om miljøgodkendelse m.v. af husdyrbrug.

² BEK nr. 374 af 19.04.2017 om erhvervsmæssigt dyrehold, husdyrgødning, ensilage m.v.

Indledning

I forbindelse med udarbejdelse af miljøgodkendelsen, har Næstved Kommune med bistand fra konsulentfirmaerne Sweco A/S og AGLAJA vurderet det ansøgte projekts mulige påvirkning af miljøet og omgivelserne. Vurderingen er foretaget i henhold § 19 - § 26 i Lovbekendtgørelse om miljøgodkendelse mv. af husdyrbrug – nr. 442 af 13/05/2016 med senere ændringer.

Vurderingen af anlægget fremgår af bilag 1, som sammen med ansøgningen danner baggrund for miljøgodkendelsens vilkår. Vilkårene sikrer, at etablering af husdyrbruget på Basnæsgård, Vester Egesborgvej 3, 4700 Næstved kan ske uden at påvirke miljøet væsentligt.

Miljøet skal i denne sammenhæng forstås som omgivelserne i bred forstand, herunder befolkning, flora og fauna, vandmiljø, landskab og kulturhistorie.

Resume

Ansøger ønsker at etablere en kvægproduktion på ejendommen Basnæsgård beliggende Vester Egesborgvej 31, 4700 Næstved. Ansøger ejer ejendommen. Der ønskes etableret en ammekvægsbesætning på 130 ammekøer (> 600 kg), med opdræt af 60 småkalve (0-6 mdr.), 60 tyrekalv (0-6 mdr.), 90 kvie/stude (6 mdr. – kælving), 60 ungtyre (6 mdr. - slagting 440 kg) og 3 avlstyre, i alt 176,04 DE. Produktionen etableres i en eksisterende staldbygning på 1.100 m², som renoveres til formålet. Stalden indrettes med dybstrøelse, som udbringes i forbindelse med tømning og rengøring af stalden, når dyrene er på græs i sommerhalvåret.

Ammoniakemissionen fra anlæggene (stald og lager) er beregnet til 629 kg NH₃-N/år. Det er i ansøgningssystemet beregnet, at ammoniakemission fra stalde og lagre maksimalt må være 720 kg NH₃-N/år i forhold til opfyldelse af kravet om anvendelse af den bedst tilgængelige teknologi (BAT). Det ansøgte husdyrhold overholder kravene i husdyrgodkendelsesbekendtgørelsen om anvendelse af BAT. Det generelle krav om reduktion af ammoniaktab fra stalde og lagre gælder ikke for den ansøgte produktion, idet besætningen går på dybstrøelse.

Da findes tørre, beskyttede naturtyper, internationale naturbeskyttelsesområder og naturområder beskyttet efter § 7 i Husdyrbrugsloven i nærheden af staldanlægget, det vurderes dog, at ammoniak fra produktionen ikke påvirker den kvælstoffølsomme natur væsentligt.

De beregnede lugtemissionsværdier fra det samlede anlæg ligger under de grænser, der er fastsat for lugtpåvirkning af henholdsvis byzone, samlet bebyggelse og nabobeboelse. Det betyder, at anlægget på ejendommen kan drives, uden at den daglige drift giver anledning til væsentlig lugtgener for omgivelserne.

Antallet af transporter, til og fra ejendommen, er estimeret til 122 transporter årligt. Det resulterer i ca. 2-3 transporter ugentligt til/fra husdyrbruget via Vester Egesborgvej. Stigningen i antallet af transporter vurderes ikke at være til væsentlig gene for omgivelserne.

Nabohøring (lugtkonsekvenszone = 22 m)

I brev af den 3.1.2018 blev naboer til etableringen af husdyrholdet på Vester Egesborgvej 31, 4700 Næstved orienteret om, at udkast til afgørelse forelå, og at de havde 3 uger til at kommentere det. Naboer er i denne forstand ejere og lejere af alle matrikler, der støder op til ejendommen.

Næstved Kommune har ikke modtaget nogen bemærkninger til udkastet til afgørelsen i høringsperioden.

Miljøgodkendelsens gyldighed og behovet for supplerende tilladelser m.v.

Godkendelsen gælder for det konkrete projekt. Hvis der sker ændringer i grundlaget for vores vurdering, skal der indsendes en ny ansøgning. Dette gælder for eksempel ændringer i forhold til det ansøgte dyrehold og staldanlæg. Godkendelsen fritager ikke fra krav om eventuel anmeldelse, tilladelse, godkendelse og/eller dispensation efter anden lovgivning, f.eks. Museumsloven, Naturbeskyttelsesloven, Vandforsyningsloven Vandløbsloven og byggelovgivningen.

Afgørelsen omfatter alene forholdet til Lovbekendtgørelse om miljøgodkendelse mv. af husdyrbrug – nr. 442 af 13/05/2016 med senere ændringer. Øvrige relevante tilladelser og godkendelser skal indhentes særskilt.

Godkendelsen gives på følgende vilkår

Vilkår for driften af anlæggene og husdyrproduktionen

Generelle vilkår

1. Husdyrproduktionen skal etableres i henhold til nedenstående skema, hvoraf den maksimalt tilladte årsproduktion omfatter:

Stald	Dyregruppe	Antal	Antal stipladser	Staldsystem
Stald med dybstrøelse (hele arealet)	Ammeko over 600 kg	130	Løsdriftsstald	Dybstrøelse
	Kvie/stud, tung race {6 mdr.-kælvning}	90		
	Småkalv, tung race {0-6 mdr.}	60		
	Tyrekalv, tung race {0-6 mdr.}	60		
	Ungtyr, tung race {6 mdr. - slagting, 440 kg}	60		
	Avlstyr, tung race	3		

2. Medarbejdere skal være orienteret om ejendommens miljøgodkendelse og være bekendt med vilkårene i den.
3. Stalden skal være indrettet som dybstrøelsesstald.
4. Kvægholdet skal være udegående minimum 5 måneder årligt.

Indretning af staldanlæg

5. Der må ikke forefindes gulvafløb i den del af staldbygningen, hvor dyrene går på dybstrøelse.

Energi- og vandforbrug

6. Bedriftens energiforbrug (el og diesel) skal årligt aflæses og registreres i en driftsjournal. Driftsjournalen skal opbevares i fem år og skal fremvises på tilsynsmyndighedens forlangende.
7. Stiger husdyrbrugets energiforbrug utilsigtet, skal der i forbindelse med tilsyn fremlægges virkemidler til nedbringelse af energiforbruget. Processen med at finde og efterfølgende implementere disse virkemidler finansieres af husdyrbruget.
8. Der skal anvendes lavenergibelysning og bevægelsessensorer hvor det giver mening.
9. Udendørs pladsbelysning må kun være tændt, når det er nødvendigt for driften på ejendommen.
10. Bedriftens vandforbrug skal aflæses månedligt (i de måneder kvæget er på stald) og registreres i en driftsjournal. Driftsjournalen skal opbevares i fem år og skal fremvises på tilsynsmyndighedens forlangende.
11. Stiger husdyrbrugets vandforbrug utilsigtet, skal der i forbindelse med tilsyn fremlægges virkemidler til nedbringelse af forbruget. Processen med at finde og efterfølgende implementere disse virkemidler finansieres af husdyrbruget.

Foder

12. Eventuelt spild af foder skal fjernes dagligt.

Spildevand

13. Tagnedløb skal sikres på en sådan måde, at der ikke kan indrive forurenende stoffer.

Husdyrgødning

14. Al dybstrøelse fra husdyrbruget, skal opbevares i staldbygningen og herfra bringes ud på driftsarealer, mindst en gang årligt.
15. Al husdyrgødning fra husdyrholdet skal udbringes direkte uden forudgående oplag. Der må ikke etableres markstakke.
16. Håndteringen af husdyrgødningen skal altid foregå således, at spild undgås og under tilbørligt hensyn til omgivelserne.

Lugt

17. Såfremt Næstved Kommune skønner, at lugt fra bedriften giver anledning til væsentlige lugtgener, skal ejendommen for egen regning lade foretage undersøgelse af forskellige lugtkilder og iværksætte foranstaltninger, således at lugtgenerne formindskes. Foranstaltningerne skal aftales med Næstved Kommune.
18. Hele ejendommen og dens omgivelser skal renholdes således, at ejendommen ikke giver anledning til lugtgener, som efter Næstved Kommunes vurdering er til væsentlig gene for omgivelserne. Der skal således til stadighed opretholdes en god

staldhygiejne, herunder tørhed af båsenes og foderarealernes bund, renholdelse for at hindre støv- og smudsbelægninger i stalden samt renholdelse af fodringssystem m.v.

19. Fordelingen af dyr og dyretyper i staldanlæggene skal stemme overens med oplysningerne i ansøgningen.

Støj

20. Husdyrbrugets samlede støjbidrag til omgivelserne må ikke overstige følgende værdier, målt ved nabobeboelser eller deres opholdsarealer:

Periode	Referencetidsrum	Værdi dB(A)
Mandag – fredag kl. 7-18	8 timer	55
Lørdag kl. 7-14	7 timer	55
Lørdag kl. 14-18	4 timer	45
Søn- og helligdag kl. 7-18	8 timer	45
Alle dage kl. 18-22	1 time	45
Alle dage kl. 22-7	½ time	40

Støjbidraget måles som det ækvivalente, konstante og korrigerede støjniveau i dB(A).

Spidsværdierne af støjniveauet må om natten kl. 22-07 ikke overstige 55 dB(A). Støjgrænseværdierne omfatter kun støj fra faste tekniske installationer.

21. Hvis myndigheden vurderer, at der er behov for det, f.eks. ved begrundede klager over støj, skal virksomheden for egen regning dokumentere, at støjgrænserne er overholdt. Dokumentationen skal være i form af en akkrediteret/certificeret støjmåling eller beregning, som overholder Miljøstyrelsens vejledninger på området og udføres som efter retningslinjerne: – Miljømåling, ekstern støj. En sådan dokumentation kan højst kræves 1 gang årligt. Eventuelle måle- eller beregningspunkter skal inden udførelsen aftales med tilsynsmyndigheden.
22. Transport til og fra ejendommen skal så vidt muligt foretages på hverdage mandag til fredag fra kl. 7.00 - 18.00.
23. Defekte og støjende anlæg, pumper, kompressorer eller lignende skal straks udbedres eller skiftes.
24. Der må ikke forekomme unødigt tomgangskørsel på ejendommen.

Støv og lys

25. Driften af ejendommen må ikke medføre væsentlige støvgener uden for ejendommens eget areal.

Kemikalier

26. Tankning af diesel skal ske fra en plads med fast og tæt bund eller på et underlag hvorfra der er afløb til olie/benzinudskiller. Tanken skal opstilles med god afstand til afløb til dræn.
27. Pesticider og øvrige kemikalier skal opbevares miljømæssigt forsvarligt, dvs. på et fast og tæt underlæg, uden afløb i nærheden, og således at indholdet af den største beholder kan tilbageholdes og opsamles.

Affald

28. Affald skal jævnligt bortskaffes fra ejendommen, og farligt affald skal opbevares miljømæssigt forsvarligt.
29. Beholdere med spildolie skal opstilles på en tæt opsamlingsbakke egnet til formålet, og som kan indeholde volumen af den største beholder.
30. Hvis spildolie opbevares i en olietank, skal tanken sløjfes efter de samme sløjfningsterminer, som tanke omfattet af den til enhver tid gældende olietanksbekendtgørelsen (Bekendtgørelse om indretning, etablering og drift af olietanke, rørsystemer og pipelines). Tanken skal opstilles på et tæt underlag, og der skal være påmonteret skilt på tanken, hvor fabrikationsår fremgår.

Skadedyr

31. Ejendommen skal foretage en effektiv fluebekæmpelse, der som minimum er i overensstemmelse med de seneste retningslinjer fra Institut for Agroøkologi, Århus Universitet.
32. Hele ejendommen og dens omgivelser skal holdes i en renlig og ryddelig stand og opbevaring af foder skal ske på en sådan måde, at der ikke opstår risiko for tilhold af skadedyr (rotter m.v.).

Husdyrbrugets ophør

33. Ved ophør af driften skal produktionsanlæg, husdyrgødnings- og foderopbevaringsanlæg tømmes og rengøres grundigt. Gødningsopbevaringsanlæg (stalden) skal tømmes inden for næste planperiode. Stoffer der kan forurene jord, undergrund og overfladevand, samt affald skal bortskaffes efter gældende regler.

Driftsforstyrrelser og uheld

34. Ejendommen skal udarbejde en beredskabsplan i forbindelse med at godkendelsen tages i brug. Beredskabsplanen skal ajourføres efter behov, dog mindst én gang årligt. Planen skal være nemt tilgængelig. Alle medarbejdere skal være bekendt med planen og den skal opsættes et centralt sted på ejendommen. Hvis der er udenlandske medarbejdere på ejendommen, skal beredskabsplanen forefindes i en oversat udgave eller alternativt i form af skitser og billeder.
35. Beredskabsplanen skal som et minimum indeholde 1) oplysninger om procedurer, der beskriver relevante tiltag med henblik på at stoppe uheldet og begrænse udbredelsen, 2) oplysninger om hvilke personer og myndigheder, der skal alarmeres og hvordan, 3) kortbilag over bedriften med angivelse af miljøfarlige stoffer, afløbs- og drænsystemer, vandløb m.m., 4) en opgørelse over materiel, der kan anvendes i forbindelse med afhjælpning, inddæmning og opsamling af spild/lækage, der kan medføre konsekvenser for det eksterne miljø.
36. Den endelige beredskabsplan inkl. bilag skal fremsendes i kopi til kommunen, senest 3 måneder efter at godkendelsen er taget i brug.

Egenkontrol

37. Følgende materiale skal som et minimum til enhver tid kunne forevises tilsynsmyndigheden:

Dokumentation for produktionsniveau: f.eks. udtræk fra CHR og evt. produktionsrapporter. Dokumentationen skal opbevares i min. 3 år.

- a. Regnskaber for flyttede/solgte dyr.
- b. Regnskabsbilag fra destruktionsanlæg for døde dyr.
- c. Dokumentation for at kvægholdet er udegående minimum 5 måneder årligt.
- d. Kvitteringer for aflevering af affald.
- e. Årlig registrering af el-, diesel- og fyringsolie.
- f. Månedlig registrering af vandforbruget (i de måneder kvæget er på stald).
- g. Dokumentation for bortskaffelse af miljøfarligt affald minimum 3 år tilbage.
- h. Dokumentation for indkøb af lavenergipærer/lysstofrør minimum 5 år tilbage.
- i. Beredskabsplan

Offentliggørelse, hjemmel og klagevejledning

Godkendelsen annonceres den 25.1.2018 på kommunens hjemmeside. Miljøgodkendelsen vil desuden blive offentliggjort på hjemmesiden dma.mst.dk. Du skal søge på adressen under offentliggørelser.

Godkendelsen er meddelt med hjemmel i §11 i Lovbekendtgørelse om miljøgodkendelse mv. af husdyrbrug – nr. 442 af 13/05/2016 med senere ændringer.

Afgørelsen kan inden 4 uger fra afgørelsens annoncering, dvs. senest den 22.2.2018 kl. 23.59 påklages til Miljø- og Fødevarerklagenævnet. En klage er indgivet, når den er tilgængelig for Næstved Kommune i Klageportalen.

Klageberettiget er ansøger og enhver, der har en individuel, væsentlig interesse i sagen, miljøministeren samt visse organisationer. Klageberettigede er orienteret ved annonceringen, og kopi af godkendelsen er sendt til organisationer og myndigheder.

Klagen skal fremsendes direkte til Miljø- og Fødevarerklagenævnet via den digitale klageportal, der kan findes på Miljø- og Fødevarerklagenævnets hjemmeside www.nmkn.dk eller www.borger.dk eller for virksomheder på www.virk.dk. Vejledning om hvordan man logger på og anvender Klageportalen, findes også på disse hjemmesider.

Konkrete spørgsmål om brug af Klageportalen kan rettes til supportfunktionen på e-mail nmkn@nmkn.dk eller telefon 7254 1101.

Behandling af en klage ved Miljø- og Fødevarerklagenævnet er pålagt et gebyr. Gebyret tilbagebetales ved medhold.

Såfremt afgørelsen påklages, vil dette blive meddelt ansøger. En klage har ikke opsættende virkning for ibrugtagning af godkendelsen med mindre Miljø- og Fødevareklagenævnet bestemmer andet.

Denne afgørelse kan endvidere indbringes for domstolene, jf. husdyrgodkendelsesloven § 90. En eventuel sag skal være anlagt inden 6 måneder efter annonceringen.

Revurdering og retsbeskyttelse

Miljøgodkendelsen skal, jævnfør § 39 i husdyrgodkendelsesbekendtgørelsen³, regelmæssigt og mindst hvert 10. år, tages op til revurdering. Den første regelmæssige vurdering skal dog foretages senest, når der er forløbet 8 år. Det er planlagt at foretage den første revurdering i 2025. Jf. § 39 i husdyrgodkendelsesbekendtgørelsen, skal husdyrbruget omfattet af lovens § 11 alene revurderes, hvis husdyrbruget ikke lever op til krav om totaldeposition for ammoniak.

Vilkårene kan dog til enhver tid ændres efter reglerne i Lov om miljøgodkendelse m.v. af husdyrbrug § 40, stk. 2 bl.a. hvis der er fremkommet nye oplysninger om forureningens skadelige virkning, hvis forureningen medfører skadevirkninger, der ikke kunne forudses ved godkendelsens meddelelse, eller hvis forureningen i øvrigt går ud over det, som blev lagt til grund ved godkendelsens meddelelse.

Orientering

Hvis miljøgodkendelsen ikke har været helt eller delvist udnyttet indenfor 6 år, bortfalder den del af godkendelsen, som ikke har været udnyttet, jf. § 48 husdyrgodkendelsesbekendtgørelsen. Hvis miljøgodkendelsen efterfølgende ikke har været helt eller delvis udnyttet i 3 på hinanden følgende år, bortfalder den del af godkendelsen, der ikke har været udnyttet i de seneste 3 år.

Bedriften skal til enhver tid leve op til gældende regler i love og bekendtgørelser – også selvom disse regler eventuelt måtte være skærpede i forhold til denne godkendelse.

Ved akut forurening skal alarmcentralen straks kontaktes på 112.

Udarbejdelsen af denne godkendelse er omfattet af bekendtgørelsen om brugerbetaling for godkendelse og tilsyn. Taksten og timebetaling er fastsat af miljøministeriet.

Næstved Kommune, den 25.1.2018.

Med venlig hilsen

Bente Kryger Nielsen

Miljø- og landbrugssagsbehandler

³ BEK nr. 916 af 23.06.2017 om godkendelse og tilladelse m.v. af husdyrbrug.

Bilag:

1. Miljøteknisk beskrivelse og vurdering af drift og anlæg

Kopi sendt til:

- Ansøgers konsulent; VKST v /Ann Frost, Fulbyvej 15, 4180 Sorø. mail; af@vkst.dk
- Naturstyrelsen Storstrøm, Fejøgade 1, 4800 Nykøbing F, via e-mail: sto@nst.dk, nst@nst.dk.
- Embedslægeinstitutionen, Sjælland, Rolighedsvej 7,2., 4180 Sorø, via e-mail: seost@sst.dk.
- Landbrugsstyrelsen, Nyrupsgade 30, 1780 København V, via e-mail: mail@lbst.dk (tidligere NaturErhvervstyrelsen).
- Danmarks Fiskeriforening, H.C. Andersens Boulevard 37, 1553 København V, via e-mail: mail@dkfisk.dk
- Ferskvandsfiskeriforeningen for Danmark, NP Danmarksvej 79, 8732 Hovedgård, formand Niels Barslund via email: nb@ferskvandsfiskeriforeningen.dk.
-
- Friluftsrådet, Scandiagade 13, 2450 København SV. Lokalafdeling: Friluftsrådet for SydvestSjælland, att. Arne Kristensen, Stendyssevej 17, 4171 Glumsø, via mail: sydvest@friluftsraadet.dk
- Arbejderbevægelsens Erhvervsråd, Reventlowsgade 14,1, 1651 København V, via e-mail: ae@ae.dk.
- Forbrugerrådet, Fiolstræde 17, postbox 2188, 1017 København K, via email: fbr@fbr.dk.
- Danmarks Sportsfiskerforbund, Skyttevej 4, Vingsted, 7182 Bredsten, via email: post@sportsfiskerforbundet.dk, og cskotte@cas.org
- Dansk Ornitologisk Forening, Vesterbrogade 140, 1620 Kbh. V., natur@dof.dk og naestved@dof.dk.
- Det Økologiske Råd, Blegdamsvej 4B, 2200 København N, via email: husdyr@ecocouncil.dk.
- Danmarks Naturfredningsforening, Masnedøgade 20, 2100 København Ø., via email: dn@dn.dk og dnaestved-sager@dn.dk
-



Bilag 1

Miljøteknisk beskrivelse og vurdering af drift og anlæg

Vester Egesborgvej 31, 4700 Næstved

CVR-nr. 59108115



Indholdsfortegnelse

1. INDLEDNING	3
1.1 DEN ANSØGTE PRODUKTION OG TIDSPLAN FOR PROJEKTET	3
2. HUSDYRBRUGETS BELIGGENHED OG PLANMÆSSIGE FORHOLD	5
3. HUSDYRBRUGETS ANLÆG OG DRIFT	6
3.1 AFSTANDSKRAV	6
3.2 STALDBYGNINGER.....	8
3.3 FODEROPBEVARING	8
3.4 ENERGIFORBRUG	9
3.5 VANDFORBRUG	10
3.6 SPILDEVAND.....	11
4. OPBEVARINGSKAPACITET OG GØDNINGSHÅNDTERING	11
4.1 GØDNING SOPBEVARINGSANLÆG.....	11
4.2 GØDNINGSPRODUKTION OG OPBEVARINGSKAPACITET	12
4.3 HÅNDTERING AF HUSDYRGØDNING	12
5. HUSDYRBRUGETS FORURENING OG FORURENINGSBEGRÆSENDE FORANSTALTNINGER 13	
5.1 ANVENDELSE AF BEDST TILGÆNGELIG TEKNIK, BAT	13
5.1.1 Ammoniakfordampning fra staldanlæg	13
5.1.2 Fosfor ab lager	14
5.1.3 Opbevaring af husdyrgødning.....	14
5.1.4 Energi og Vand.....	14
5.1.5 Lugt.....	15
5.1.6 Foder	15
5.1.7 Management	15
Samlet vurdering af BAT.....	16
5.2 AMMONIAKTAB FRA STALDANLÆG.....	16
5.3 PÅVIRKNING AF SÅRBAR NATUR OG SÅRBARE ARTER.....	17
5.3.1 Naturområder beskyttet af § 7 i Lov om miljøgodkendelse af husdyrbrug mv.....	17
5.3.2 Natura 2000-områder.....	22
5.3.3 Bilag IV-arter og andre beskyttede eller fredede arter	25
5.4 LUGT.....	28
5.5 TRANSPORT	30
5.6 STØJ	31
5.7 STØV	33
5.8 LYS	34
5.9 KEMIKALIER	34
5.10 AFFALD	35
5.11 SKADEDYR	36
5.12 HUSDYRBRUGETS OPHØR.....	36
6. DRIFTSFORSTYRRELSER OG UHELD	37
7. EGENKONTROL	38
8. ALTERNATIVE LØSNINGER OG 0-ALTERNATIV	39
9. SAMLET VURDERING	39
10. REFERENCER	40

1. INDLEDNING

Næstved Kommune har den 28.07.2017 modtaget ansøgning om etablering af kvægproduktion på Vester Egesborgvej 31, 4700 Næstved.

Ansøgningen er fremsendt af VKST v/Ann Frost, på vegne af Gavnø Gods v/ Baron Otto Reedtz-Thott, Gavnø 3b, 4700 Næstved. Ejendommen beliggende på Vester Egesborgvej ejes ifølge BBR af Otto Tage Henrik Axel Reedtz-Thott.

Ansøgningen er indgivet under CVR nummer 59108115 tilhørende Otto Reedtz-Thott Gavnø 2, 4700 Næstved.

Ansøgningen omfatter godkendelse efter § 11 i Lovbekendtgørelse om miljøgodkendelse mv. af husdyrbrug – nr. 442 af 13.05.2016 med senere ændringer (husdyrgodkendelsesloven).

Vi har i henhold § 19 - § 26 i husdyrgodkendelsesloven vurderet projektets mulige påvirkning af miljøet og omgivelserne.

Denne miljøtekniske beskrivelse og vurdering danner grundlag for de vilkår, der meddeles i godkendelsen. Udgangspunktet for den miljøtekniske beskrivelse og vurdering er ansøgning om miljøgodkendelse fremsendt via www.husdyrgodkendelse.dk (skema nr. 99.610), samt tilhørende supplerende materiale tilsendt fra ansøgers konsulent.

1.1 Den ansøgte produktion og tidsplan for projektet

Der ansøges om etablering af en produktion af ammekøer med opdræt, svarende til 176,04 DE, med fordeling som vist i tabel 1 nedenfor. Dyreholdet ønskes opstaldet på Basnæsgård, Vester Egesborgvej 31 i en eksisterende driftsbygning, der etableres med dybstrøelse.

På nuværende tidspunkt er der i ikke registreret noget husdyrbrug på ejendommen. I henhold til CHR-registret er den seneste husdyrbesætning ophørt den 20. december 2009.

Tabel 1: Dyreholdet angivet i ansøgningen. Dyreenhederne er beregnet efter husdyrgødningsbekendtgørelsen¹.

Dyrehold	Ansøgt drift	
	Antal dyr	DE
Ammeko over 600 kg, Dybstrøelse {hele arealet}	130	92,86
Kvie/stud, tung race {6 mdr.-kælvning}, Dybstrøelse {hele arealet}	90	42,86
Småkalv, tung race {0-6 mdr.}, Dybstrøelse {hele arealet}	60	16,22
Tyrekalv, tung race {0-6 mdr.}, Dybstrøelse {hele arealet}	60	7,76
Ungtyr, tung race {6 mdr. - slagtning 440 kg}, Dybstrøelse {hele arealet}	60	14,69
Avlstyr, tung race, Dybstrøelse {hele arealet}	3	1,67
Antal DE i alt		176,04

I tilfælde af ændringer af dyreenhedsdefinitionerne skal det påpeges, at man ved fortolkning af en afgørelse skal tage udgangspunkt i det godkendte antal dyr og vægt.

¹ Bek. nr. 374 af 19.04.2017 om erhvervsmæssigt dyrehold, husdyrgødning, ensilage m.v.

Vurdering

Antallet af dyr i stalden er grundlaget for ansøgningssystemets beregninger af ammoniakfordampningen fra staldene, lugt, og husdyrgødningens indhold af kvælstof og fosfor. Det er derfor nødvendigt at stille vilkår til husdyrproduktionens størrelse, da det vil være med til at sikre, at miljøpåvirkningerne fra ejendommen i form af ammoniak og lugt, samt husdyrgødningens indhold af kvælstof og fosfor, vil fastholdes på det niveau, der fremgår af ansøgningen og ud fra hvilket den miljømæssige påvirkning er vurderet og accepteret.

Udnyttelse af godkendelse meddelt efter husdyrgodkendelseslovens § 11 udløber jf. § 48 i husdyrgodkendelsesbekendtgørelsen², hvis den ikke er udnyttet inden 6 år efter, at godkendelse er meddelt. Hvis en del af godkendelsen ikke er udnyttet, bortfalder godkendelsen for denne del.

Næstved Kommune gør opmærksom på, at når godkendelsen er udnyttet og hvis den så efterfølgende, ikke har været udnyttet helt eller delvist i tre på hinanden følgende år, så bortfalder den del af godkendelsen, der ikke har været udnyttet i seneste tre år, jf. § 48 stk. 2 i nævnte husdyrgodkendelsesbekendtgørelse. Udnyttelse anses her for at foreligge, når der har været en produktion svarende til mindst 25 pct. af det tilladte.

Vilkårene i denne miljøgodkendelse skal, hvis ikke andet er anført, være opfyldt fra det tidspunkt, hvor godkendelsen tages i brug.

Kommunen vurderer, at husdyrbrugets medarbejdere skal være orienteret om ejendommens miljøgodkendelse, så de er bekendt med vilkårene for drift af husdyrbruget.

Vilkår

For at fastholde den ansøgte husdyrproduktion på de på ansøgningstidspunktet gældende miljøkrav, bliver der stillet vilkår om at:

- Husdyrproduktionen skal etableres i henhold til nedenstående skema, hvoraf den maksimalt tilladte årsproduktion omfatter:

Stald	Dyregruppe	Antal	Antal stipladser	Staldsystem
Stald med dybstrøelse (hele arealet)	Ammeko over 600 kg,	130	Løsdriftsstald	Dybstrøelse
	Kvie/stud, tung race {6 mdr.-kælvning},	90		
	Småkalv, tung race {0-6 mdr.},	60		
	Tyrekalv, tung race {0-6 mdr.},	60		
	Ungtyr, tung race {6 mdr. - slagtning, 440 kg},	60		
	Avlstyr, tung race,	3		

- Medarbejdere skal være orienteret om ejendommens miljøgodkendelse og være bekendt med vilkårene i den.
- Stalden skal være indrettet som dybstrøelsesstald.
- Kvægholdet skal være udegående minimum 5 måneder årligt.

² Bek. nr. 916 af 23.06.2017 om godkendelse og tilladelse m.v. af husdyrbrug.

2. Husdyrbrugets beliggenhed og planmæssige forhold

Ansøger oplyser følgende om ejendommens placering og nuværende bygningsæt:

” Husdyrbrugets anlæg er beliggende syd for Næstved mellem Vester Egesborg og Gavnbø. Ejendommene er placeret optimalt i forhold til ”byzone”, ”samlet bebyggelse” og ”enkelt liggende nabo”. Der er gode tilkørselsforhold til ejendommen.”



Figur 1: Beliggenhed i forhold til nabobeboelser og samlet bebyggelse (Svenstrup). Byzonen fremgår ikke af figuren, da den ligger langt fra ejendommen. Rød prik er husdyrbrugets beliggenhed. Blå prik angiver nabobeboelser og samlet bebyggelse. Øverst til højre fremgår områdets placering i større målestoksforhold.

Ansøger oplyser yderligere omkring landskabet og planforhold:

- ”Naturområde med særlige naturbeskyttelsesinteresser (Natura 2000): Ejendommen er beliggende i Natura2000 område.
- Områder med landskabelig værdi – ikke oplyst på miljoportalen.dk.
- Uforstyrrede landskaber – ikke oplyst på miljoportalen.dk.
- Råstofinteresseområde – ca. 700 m til område med råstofinteresse nord for ejendommen.
- Besøgsområde – ikke oplyst på miljoportalen.dk.
- Kulturmiljø – ikke oplyst på miljoportalen.dk.
- Fredninger – ca. 375 m til fredet område ved Basnæs.
- Lavbundsarealer inkl. evt. okkerklassificering: Ejendommen er delvist beliggende i lavbundsområde (ikke klassificeret).
- Skovrejsningsområder – ikke oplyst på miljoportalen.dk.
- Naturområde omfattet af husdyrgodkendelseslovens § 7 – ca. 2.200 m til § 7 beskyttet overdrev syd for Marbjerg Skov.
- Potentielt ammoniakfølsom skov – ca. 500 m.
- Beskyttede naturarealer (§ 3): ca. 5 m til § 3 beskyttet sø og ca. 500 m til § 3 mose vest for ejendommen.
- Skovbyggelinie – ca. 190 m til skovbyggelinie.
- Sø- og åbeskyttelseslinie - ca. 1.800 m til nærmeste Sø/åbeskyttelseslinie.
- Kirkebyggelinie – ca. 1.900 m til Kirkebyggelinie i Vejøl.
- Fortidsmindelinie – ca. 2.800 m til beskyttelseslinie for fortidsminde.
- Beskyttede sten- og jorddiger – ca. 140 m til beskyttet dige nord for ejendommene.
- Oplysningerne er hentet på www.miljoportal.dk.”

Vurdering

Etablering af dyreholdet finder sted i eksisterende bygning opført i 2008. Bygningen har et areal på 1.106 m² jf. BBR (bygning nr. 6). Idet dyreholdet etableres i eksisterende stalde, og der ikke opføres andre nye anlæg på ejendommen vurderer Næstved Kommune, at det ansøgte ikke medfører ændringer i ejendommens helhedsudtryk. Det ansøgte anlæg er i sin helhed placeret i landzone, og der er alene tale om eksisterende erhvervsmæssigt nødvendigt byggeri for den pågældende ejendoms drift som landbrugsejendom. Samlet set vil det ansøgte ikke få en væsentlig landskabelig indvirkning, idet bygningsmassen ikke ændres eller udvides. Der ændres heller ikke i eksisterende beplantning på ejendommen. På baggrund heraf stilles der ikke vilkår vedrørende landskabelige forhold.

Ejendommen ligger inden for skovbyggelinje (Grens Plantage), dog ligger selve bygningsmassen på ejendommen uden for skovbyggelinjen. Kommunen vurderer derfor, at det ansøgte ikke strider imod naturbeskyttelsesloven/skovbyggelinjen. Ejendommen ligger endvidere inden for udpegning af Natura 2000 område nr. 169 Havet og kysten mellem Karrebæk Fjord og Knudshoved Odde, hvor ejendommen ligger indenfor Ramsarområde samt EU-Fuglebeskyttelsesområde (R20 og F81). Etablering af husdyrbruget indenfor Natura 2000 området vurderes ikke at påvirke naturområdet væsentligt. Forpligtelserne til at beskytte Ramsarområderne vurderes at være opfyldt gennem Natura 2000. Der er tale om udnyttelse af eksisterende bygningsmasse, der foretages ikke tilplantninger (f.eks. skov eller energipil), ejendommens arealer er pt. udlagt til almindelig omdrift. Kvæget skal endvidere i sommerhalvåret afgræsse ejers øvrige arealer ved Gavnø, som led i naturpleje.

For yderligere vurdering af det ansøgte påvirkning af natur se afsnit 5.3.

3. Husdyrbrugets anlæg og drift

3.1 Afstandskrav

Ved udvidelse af dyrehold og etablering af nye stalde og gødningsopbevaringsanlæg er der en række afstandskrav, der skal overholdes. Krav og afstande er listet op i nedenstående tabeller 2 og 3. Udvidelse og ændringer af eksisterende dyrehold er ikke tilladt inden for byzone og sommerhusområder, samt inden for lokalplanlagte boligområder og områder til offentlige formål i landzone. Afstandskrav angivet i nedenstående tabel 2, skal overholdes.

Tabel 2. Afstandskrav i henhold til husdyrgodkendelsesloven § 6 og 8 og faktuelle afstande for stalden, der også fungerer som gødningsopbevaringsanlæg (dybstrøelse). Afstandene er afrundet, såfremt de ikke ligger i umiddelbar nærhed af de angivne områder. Oplyst af ansøger.

	De generelle afstandskrav (m)	Stald (m)
ikke-almene vandforsyningsanlæg	25	>25
almene vandforsyningsanlæg	50	>50
vandløb/dræn og søer (sø mod nord)	15	5-10
offentlig vej og privat fællesvej (Vester Egesborgvej)	15	370
levnedsmiddelvirksomheder	25	>25
beboelse på samme ejendom	15	60
naboskel	30	130
nabobeboelse	50	300
Byzone	Min 50 m	3.850

okalplanlagt område ³	Min. 50 m	3.850
----------------------------------	-----------	-------

Tablet 3: Afstanden fra stalden til en række områder. Afstanden er målt fra staldbygningens nærmeste punkt ift. området. Afstandene er afrundet, såfremt de ikke ligger i umiddelbar nærhed af de angivne områder. Målt på Næstved Kommunes webgis-kort.

	kostald (m)
Kystnærhedszonen	0
Fredede områder (Natura 2000 Habitat)	380
Strandbeskyttelseslinje	550
Skovbyggelinje	190
Sø- og åbeskyttelseslinje	1900
Kirkebyggelinje	1900
Fortidsmindelinje	2800
Beskyttede sten- og jorddiger	140
Lavbundsarealer og potentielle vådområder – SØ retning	0 (samme areal som stald)
Åbent vandløb	300

Vurdering

Situationsplan over anlægget fremgår af bilag 1.1. Kommunen kan konstatere, at husdyrbrugets anlæg overholder de fastsatte afstandskrav i husdyrgodkendelsesloven § 6.

Kommunen kan videre konstatere, at etableringen af husdyrproduktionen samt opbevaringsanlæg for husdyrgødning (dybstrøelsesstalden) på nær en undtagelse overholder afstandskravene i husdyrgodkendelseslovens § 8. Afstandskravet på 15 m til vandløb og søer er ikke overholdt, idet stalden ligger ca. 8 m syd for sø omfattet af naturbeskyttelseslovens § 3. Idet der i nærværende projekt ikke produceres flydende husdyrgødning, vurderer kommunen, at det ansøgte ikke vil medføre risiko for direkte påvirkning af søen ved f.eks. uheld og afstrømning (ingen flydende husdyrgødning). Ydermere er det i afsnit 5.3 vurderet, at det ansøgte ikke vil medføre en uacceptabel ammoniakdeposition i søen. På den baggrund meddeler Næstved Kommune dispensation til husdyrgodkendelseslovens § 8 afstand til vandløb og søer, jf. lovens § 9 stk. 3.

Beliggenheden af eksisterende bygning/stald i område udpeget som lavbundsareal samt inden for kystnærhedszonen, er vurderet i forbindelse med meddelelse af byggetilladelse og behandles ikke yderligere i nærværende miljøgodkendelse.

³ Område i landzone, der i lokalplan er udlagt til boligformål, blandet bolig og erhvervsformål eller til offentlige formål med henblik på beboelse, institutioner, rekreative formål og lign.

3.2 Staldbygninger

Ansøger har oplyst følgende omkring bygningsmassen:

”

Stalde

Generelt	Ejendommene fremstår meget harmonisk med rolige farver, og der er renholdt og vedligeholdt.
Facadebeklædning	De eksisterende bygninger er opført i hvide og gule stålplader eternitplader på taget.
Taghældning/ materiale	Den eksisterende stald har en taghældning på ca. 20-25 gr.
Højde på bygning	Den bygning stald har en højde på ca. 7 m.
Grundplan	Den eksisterende bygning har et grundplan på ca. 1.100 m ² .
Anvendelse	Ammekøer på dybstrøelse

Der er naturlig ventilation i stalden.”

Ansøger har oplyst følgende i forhold til lokalisering af græsningsarealerne;

” Der vil være behov for transport af dyrene til de græsningsarealer, de skal gå på, bl.a. på selve Gavnø. Transportvejen er i princippet alle veje til Gavnø, Basnæs og gennem Vejlø til græsningsarealer ved Vejlø Skov.”

Vurdering

Produktionsanlægget udgøres af bygningen vist i situationsplan, bilag 1.1.

Der opføres ikke nye staldbygninger eller gødningsopbevaringsanlæg. Den eksisterende bygning renoveres, men ændres ikke. Der er ingen gulvafløb i staldbygningen. Alle dyrene går på dybstrøelse i de perioder, hvor dyrene ikke er på græs. Dyreholdet er som minimum udegående fem måneder om året. Det er i ansøgningen oplyst, at græsningsarealerne ligger ved Vejlø Skov, der ligger omkring 3 km vest for ejendommen. Næstved Kommune gør opmærksom på at afstandskravene i husdyrgødningsbekendtgørelsens § 7 vedrørende folde skal overholdes. For at forebygge og afværge forurening af jord og grundvand, vurderer Næstved Kommune, at der skal stilles vilkår om, at der ikke må være gulvafløb i staldbygningen.

Vilkår

- Der må ikke forefindes gulvafløb i den del af staldbygningen, hvor dyrene går på dybstrøelse.

3.3 Foderopbevaring

Det er i ansøgningen oplyst, at ” ensilage opbevares som wrapballer. Tilskudsfoder leveres i sække/bigbags. Efter udvidelsen er der et årligt forbrug på ca. 700 wrapballer (minibig eller rundballer).”

Vurdering

Næstved Kommune vurderer, at opbevaring af wrap-baller med ensilage ikke bør give anledning til forurening af omgivelserne.

Ansøger skal løbende være opmærksom på forbruget af foder samt tiltag, der kan medvirke til at forbruget minimeres mest muligt. Desuden vurderes det, at opbevaringsformen ikke i sig selv medfører risiko for tilhold af skadedyr, såfremt spild m.v. af foder minimeres og fjernes med det samme. Der stilles vilkår i henhold hertil.

Vilkår

- Evt. spild af foder skal fjernes dagligt.

3.4 Energiforbrug

Table 5. Ansøgers oplysninger om ressourceforbrug.

Ressource	Før	Efter	Opbevaring (f.eks. tanktype, bygning eller indretning)
Elforbrug (forventet)	0	Ca. 2.000 kWh	
Diesellole til traktorer (forventet)	0	Ca. 2.000 l	

Ansøger har redegjort for anvendelse af BAT i forhold til energibesparende foranstaltninger:

” Ifølge referencedokumentet for bedste tilgængelige teknikker (BREF), der vedrører fjerkræ og svineproduktion, anvendes der BAT, når der er etableret (delvis) lavenergibelysning, (udskiftningen vil foregå efterhånden som elpærerne springer) eftersyn og rengøring af ventilatorer, temperaturstyring, der sikrer temperaturkontrol, og minimumsventilation i perioder, hvor der ikke er behov for ret stor ventilation.

- Der er naturlig ventilation i stalden.
- Der sørges for, at unødigt belysning og andet energispild undgås.
- Hvor det er muligt, er der opsat lavenergi lysstofrør/elpærer.
- Udendørs belysning benyttes kun i nødvendigt omfang.”

Vurdering

Det årlige energiforbrug er af ansøger baseret på et skøn. Der er tale om et renoveret staldanlæg med gamle installationer. Kommunen vurderer, at udgifterne til el i sig selv vil anspore til at spare på ressourcerne. I takt med renovering af staldanlægget forventes anlæg etableret med energibesparende installationer.

Næstved Kommune vurderer, at ejendommen løbende skal være opmærksom på forbruget samt tiltag, der kan medvirke til at forbruget minimeres mest muligt. Endvidere stilles vilkår om, at der i forbindelse med tilsyn skal fremlægges virkemidler til nedbringelse af energiforbruget, såfremt dette stiger utilsigtet. Kommunens vurdering af de ansøgte tiltag til energioptimering, og hvorvidt det ansøgte lever op til BAT, er foretaget i afsnit 5.1.4.

Vilkår

For at optimere og kunne vurdere ejendommens energiforbrug efter etableringen, bliver der stillet vilkår om, at

- Bedriftens energiforbrug (el og diesel) skal årligt aflæses og registreres i en driftsjournal. Driftsjournalen skal opbevares i fem år og skal fremvises på tilsynsmyndighedens forlangende.

- Stiger husdyrbrugets energiforbrug utilsigtet, skal der i forbindelse med tilsyn fremlægges virkemidler til nedbringelse af energiforbruget. Processen med at finde og efterfølgende implementere disse virkemidler finansieres af husdyrbruget.

3.5 Vandforbrug

Af ansøgningen fremgår:

” Ejendommen forsynes med vand fra Vester Egesborg vandværk.

Ansøger har redegjort for anvendelse af BAT i forhold til vandforbrug:

” Ifølge BREF der vedrører fjerkræ og svineproduktion, anvendes der BAT når der er anvendes højtryksrensning til vask af stalde, og når drikkenipler er placeret over trug.

- Drikkevandsinstallationer, mm efterses og udskiftes når det skønnes nødvendigt.
- Vandforbruget registreres og monitoreres løbende for at forebygge spild og for at undgå eventuelt ødelagte vandrør.”

Tabel 6. Ansøgers oplysninger om vandforbrug i ansøgt drift.

	FØR	EFTER
Drikkevand*		5.000 m ³
Drikkevandsspild*		250 m ³
Vaskevand (stalde)*		10 m ³
Vaskevand (maskiner)		0 m ³
Markvanding		0 m ³
Samlet vandforbrug		Ca. 5.260 m³

Vurdering

Næstved Kommune er enig i ansøgers vurdering af det forventede vandforbrug, som er svarende til normtallene for vandforbruget i en besætning med den ansøgte sammensætning. Vi vurderer, at ejendommens estimerede vandforbrug er acceptabel i forhold til det ansøgte projekt. Ejendommen skal dog løbende være opmærksom på forbruget, samt tiltag der kan medvirke til at forbruget minimeres mest muligt.

Kommunens vurdering af de ansøgte tiltag til reduktion af vandforbrug, og hvorvidt det ansøgte lever op til BAT, er foretaget i afsnit 5.1.4.

Der stilles vilkår om, at vandforbruget skal overvåges månedligt og dokumentationen fremvises i forbindelse med tilsyn. Endvidere stilles der vilkår om, at der i forbindelse med tilsyn skal fremlægges virkemidler til nedbringelse af vandforbruget, såfremt dette stiger utilsigtet.

Vilkår

For at optimere og kunne vurdere ejendommens energiforbrug efter udvidelsen bliver der stillet vilkår om, at

- Bedriftens vandforbrug skal aflæses månedligt (i de måneder kvæget er på stald) og registreres i en driftsjournal. Driftsjournalen skal opbevares i fem år og skal fremvises på tilsynsmyndighedens forlangende.
- Stiger husdyrbrugets vandforbrug utilsigtet, skal der i forbindelse med tilsyn fremlægges virkemidler til nedbringelse af forbruget. Processen med at finde og efterfølgende implementere disse virkemidler finansieres af husdyrbruget.

3.6 Spildevand

Spildevandsmængder er opgjort for den ansøgte drift og fremgår af skemaet nedenfor tillige med oplysning om afledning af vandet. Drikkevandsspild tilledes dybstrøelsesmåtten.

Tabel 7: Oversigt over spildevandsmængder.

	Før Spildevand	Efter Spildevand	Ledes til
Drikkevandsspild og vaskevand fra stalde	0 m ³	250 m ³	Dybstrøelsesmåtten
Regnvand på tage*	800 m ³	800 m ³	Afledes til markdræn

Drikkevandsspild tilledes dybstrøelsesmåtten.

Regnvand fra tage og befæstede arealer føres til markdræn.

Vurdering

Miljøstyrelsen vurderer, at vandforbruget afhænger af husdyrbrugets konkrete produktionsform, typen af anlæg og tekniske installationer. Vurdering af vandforbruget, og dermed også mængden af spildevand, i forhold til gennemsnitsvandforbrug kan derfor være vanskeligt. Det kan således være mere relevant at vurdere husdyrbrugets vandforbrug i nudrift og ansøgt drift.

Når dette sammenholdes med det faktum, at spildevandet afledes til dybstrøelsesmåtten og efterfølgende udbringes på markarealer, er det Næstved Kommunes vurdering, at vilkår om overvågning af det samlede vandforbrug er tilstrækkelig, i forhold til vurdering af spildevandets miljøpåvirkning.

Vilkår

For korrekt bortskaffelse af spildevand bliver der stillet vilkår om, at

- Tagnedløb skal sikres på en sådan måde, at der ikke kan indrive forurenende stoffer.

4. Opbevaringskapacitet og gødningshåndtering

4.1 Gødningsopbevaringsanlæg

Der er ingen gødningsopbevaringsanlæg knyttet til denne husdyrproduktion. Der redegøres nærmere for gødningsproduktion og -kapacitet i det efterfølgende afsnit.

4.2 Gødningsproduktion og opbevaringskapacitet

Årlig gødningsproduktion:

På ejendommen produceres udelukkende dybstrøelse, som bringes direkte ud på driftsarealer. Spildevandsmængden indgår i dybstrøelsesmåtten.

Ejendommens gødningsproduktion fremgår af nedenstående tabel 8:

Tabel 8: Årlig gødningsproduktion.

Dyretype	Antal	t pr. dyr	Korrektion	t i alt
Køer	130	10,06	Udegående 5 mdr.	762,84
Kvier (6 mdr.- kælvn.)	90	5,52	Udegående 5 mdr.	289,78
Kviekalve (0-6 mdr.)	60	1,89	Udegående 5 mdr.	66,15
Tyrekalve (0-6 mdr.)	60	0,98	Udegående 5 mdr.	34,29
Ungtyre (6 md. - slagtn.)	60	2,53	Udegående 5 mdr.	88,54
Avlstyre	3	-	-	-
I alt				1.241,60

Normtallene er korrigeret for den tid, hvor dyrene er udegående.

* Der er ingen normtal for avlstyre, da de er indeholdt i køernes normproduktion.

Dyrene er udegående i min. 5 mdr. Der er opbevaringskapacitet til de resterende 7 mdr. i stalden.

Vurdering

Med en samlet gødningsproduktion på omkring 1.242 m³ vurderer Næstved Kommune, at opbevaring af op til 7 måneders dybstrøelse i stalden er realistisk. Bygningens volumen, med op til 0,7 m dybstrøelse, er på omkring 770 m³, mens 7 måneders gødningsproduktion svarer til 725 m³. Ansøger har redegjort for, at stalden rengøres i sommerhalvåret, mens dyrene er udegående. Dvs. dybstrøelsen bringes direkte ud på driftsarealer. Der stilles vilkår til direkte udbringning af dybstrøelsen minimum 1 gang årligt.

Jævnfør husdyrgødningsbekendtgørelsens § 11 stk. 2 er en opbevaringskapacitet for den ansøgte produktion på minimum 7 måneder lovpligtig. Husdyrbrugets har kun dyr på stald i 7 måneder af året, hvorfor opbevaringskapacitet for husdyrgødning vurderes at være tilstrækkelig.

Det vurderes, at den generelle regulering er tilstrækkelig til at sikre naboer mod unødige gener ved udbringning.

Vilkår

- Al dybstrøelse fra husdyrbruget, skal opbevares i staldbygningen og bringes ud på driftsarealer mindst en gang årligt.
- Al husdyrgødning fra husdyrholdet skal udbringes direkte uden forudgående oplag. Der må ikke etableres markstakke.

4.3 Håndtering af husdyrgødning

Af ansøgningsskema nr. 99.610 fremgår det, at al dybstrøelsen bringes direkte ud på driftsarealer.

Vurdering

På baggrund af at udbringning af dybstrøelse sker en til to gange årligt, og den relativt store afstand til de omboende (>400 meter til nærmeste bolig), vurderer Næstved Kommune, at der ikke vil forekomme væsentlige lugtgener i forbindelse med udmugningen af dybstrøelsen fra stalden. Håndteringen af dybstrøelsen skal altid foregå således, at spild undgås og under hensyn til

omgivelserne. Der stilles vilkår i henhold hertil.

Vilkår

Der vil blive stillet vilkår om, at

- Håndteringen af husdyrgødningen skal altid foregå således, at spild undgås og under tilbørligt hensyn til omgivelserne.

5. Husdyrbrugets forurening og forureningsbegrænsende foranstaltninger

5.1 Anvendelse af bedst tilgængelig teknik, BAT

5.1.1 Ammoniakfordampning fra staldanlæg

Ansøger har redegjort følgende omkring ammoniaktab;

”Dyreholdet er omfattet af det generelle krav om 30 % reduktion af NH₃-tab fra stald og lager, samt de vejledende BAT emissionsgrænseværdier. Der er lavet en BAT beregning efter Miljøstyrelsens vejledninger”.

Vurdering af anvendt teknologi til overholdelse af BAT-kravet

Ammoniakfordampningen fra staldanlægget er i husdyrgodkendelse.dk beregnet til at være ca. 629 kg N/år.

Den aktuelle ansøgning er omfattet af §11 i lov om miljøgodkendelse m.v. af husdyrbrug og dermed som udgangspunkt omfattet af det generelle krav om reduktion af ammoniak. Miljøstyrelsen påpeger dog, at der ingen reduktionskrav er til husdyrbrug bestående af kvæg, for den del af kvælstofudskillelsen, som vedrører fast gødning, herunder dybstrøelse. Endvidere gælder ammoniakreduktionskravet ikke for dyrehold i den periode, hvor dyrene er udegående (5 mdr.). Det er derfor Næstved Kommunes vurdering, at husdyrbruget på Vester Egesborgvej 31 ikke er omfattet af det generelle ammoniakreduktionskrav.

Miljøstyrelsen henviser yderligere til, at det er kommunernes vurdering, om en ansøgning om etableringer/udvidelse/ændring af en husdyrproduktion lever op til kravet om anvendelse af bedst tilgængelige teknologi (BAT), der tager udgangspunkt i teknologilister og de udarbejdede standardvilkår. Der er imidlertid ikke udarbejdet teknologiliste eller standardvilkår for ammekvæg m.v. på dybstrøelsessystemer.

Næstved Kommune vurderer, at hold af ammekvæg, kalve, kvier og tyrer på dybstrøelse samt udegående dyr er det mest optimale staldsystem for den ansøgte produktion.

Ved det valgte staldsystem forventes der højere indhold af N ab lager, og dermed øges potentialet for ammoniakfordampning under lagring og udbringning. Det er derfor vigtigt med lavt ammoniaktab i disse led. Hvis ammoniaktabet minimeres, medfører det en højere gødningsværdi og påvirker markudbyttet positivt. Derfor vurderes det, at husdyrbruget lever op til BAT i forhold til ammoniakfordampning fra staldanlægget.

Kommunen vurderer, at principperne i BREF-dokumentet (godt landmandsskab, foder, staldindretning, forbrug af vand og energi, opbevaring af husdyrgødning samt udbringning) også kan anvendes for husdyrproduktionen på Vester egesborgvej 31. Disse emner er behandlet i de øvrige afsnit.

Der er i afsnit 1.1 stillet vilkår om, at stalden skal indrettes som et dybstrøelsessystem.

5.1.2 Fosfor ab lager

Vurdering

Miljøstyrelsen har i forhold til fosfor vurderet, at der ikke kan fastlægges et BAT-niveau herfor, jf. BAT-standard vilkår for malkekvæg (gyllebaserede systemer, rev. Maj 2011). Miljøstyrelsen har ikke udarbejdet BAT-standard vilkår for kvæg på dybstrøelsessystemer. Kommunen er ikke i besiddelse af oplysninger, der kan medføre afvigelse herfra.

Næstved Kommune vurderer derfor, at fodring ud fra normtal i forhold til fosfor må betragtes som tilstrækkeligt til opfyldelse af anvendelse og implementering af bedste anvendelige teknik (BAT) for så vidt angår fosforemission fra husdyrproduktionen. Husdyrholdets fosforudledning er 1.317 kg P/år.

Samlet vurderer kommunen på baggrund af ovenstående, at ansøgningen lever op til redegørelse for anvendelse af BAT i forhold til fosforemissioner fra anlægget.

5.1.3 Opbevaring af husdyrgødning

Vurdering

I nærværende sag udbringes 100 % af dybstrøelsen direkte til nedbringning. Dybstrøelsen opbevares således i stalden indtil det bringes ud. Det vurderes, at opfyldte kravene til BAT, såfremt ammoniakfordampningen fra gødningsoplaget i stalden begrænses mest muligt. Der indgår ikke opbevaring af husdyrgødning i markstak eller på møddingsplads, hvorfor der stilles vilkår hertil. Det vurderes, at overholdelse af gældende lovgivning i henhold til husdyrgødningsbekendtgørelsen er BAT for så vidt angår opbevaring af husdyrgødning.

Vilkår i forbindelse med håndtering af husdyrgødning fremgår af afsnit 4.

5.1.4 Energi og Vand

Ansøgers oplysninger om energiteknologi på anlæg:

"Ifølge referencedokumentet for bedste tilgængelige teknikker (BREF), der vedrører fjerkræ og svineproduktion, anvendes der BAT, når der er etableret (delvis) lavenergibelysning, (udskiftningen vil foregå efterhånden som elpærerne springer) eftersyn og rengøring af ventilatorer, temperaturstyring, der sikrer temperaturkontrol, og minimumsventilation i perioder, hvor der ikke er behov for ret stor ventilation.

- Der er naturlig ventilation i stalden.
- Der sørges for, at unødigt belysning og andet energispild undgås.
- Hvor det er muligt, er der opsat lavenergi lysstofrør/elpærere.
- Udendørs belysning benyttes kun i nødvendigt omfang."

Ansøgers oplysninger om vandteknologi på anlæg:

"Ifølge BREF der vedrører fjerkræ og svineproduktion, anvendes der BAT når der er anvendes højtryksrensning til vask af stalde, og når drikkenipler er placeret over trug.

- Drikkevandsinstallationer, mm efterses og udskiftes når det skønnes nødvendigt.
- Vandforbruget registreres og monitoreres løbende for at forebygge spild og for at undgå eventuelt ødelagte vandrør".

Vurdering

På baggrund af ovenstående forventer Næstved Kommune, at ejendommen i sin drift fremover gennemtænker og holder sig for øje, hvorledes vand- og energiforbruget kan reduceres. Der vil

derfor blive stillet vilkår om, at vand- og energiforbruget skal registreres, se afsnittene om vand- og energiforbrug.

Derudover er energiforbruget reduceret gennem anvendelse af lavenergipærer. Der vil blive stillet vilkår om, at der skal anvendes lavenergipærer og bevægelsessensorer, hvor det er muligt.

For at reducere vandspild ved et evt. mindre brud på en vandledning, vil der blive stillet vilkår om, at der skal foretages månedlig registrering af vandforbruget. Vilkår om registrering af vandforbrug er stillet i afsnit 3.5.

Det vurderes, at ejendommen ud fra ovenstående beskrivelse opfylder kravet til BAT mht. vand og energiforbruget.

Vilkår omkring årlig aflæsning af energiforbrug og tiltag ved utilsigtet stigning i energiforbruget er stillet i afsnit 3.4.

Vilkår

For at undgå ressourcospild i forhold til energi- og vandforbrug bliver der stillet vilkår om, at

- Der skal anvendes lavenergibelysning og bevægelsessensorer, hvor det giver mening.
- Udendørs pladsbelysning må kun være tændt, når det er nødvendigt for driften på ejendommen.

5.1.5 Lugt

For at reducere lugtemissionen fra staldene er det vigtigt med en god gødningshåndtering og hygiejne i stalden, se afsnit 5.4 om lugt.

5.1.6 Foder

Der er i ansøgningen ikke anvendt foderoptimering til begrænsning af ammoniakemission eller mængden af fosfor ab lager.

Kommunen vurderer, at det ansøgte lever op til implementering og redegørelse for BAT i forhold til fodring i bedriften, jf. afsnit 5.1.1 og 5.1.2. Da der ikke er anvendt foderoptimering på bedriften, er der ikke stillet vilkår i forhold til fodring.

5.1.7 Management

Der er ikke udarbejdet et udkast til beredskabsplan. Beredskabsplan udarbejdes ifølge ansøgningens supplerende oplysninger senest 3 måneder efter at miljøgodkendelse er taget i brug.

Af ansøgningen fremgår følgende vedr. management:

- "Ejendommen drives efter princippet "godt landmandskab".
- Bedriftens medarbejdere bliver løbende uddannet gennem kurser, efteruddannelse og deltagelse i erfa-grupper.
- Medarbejdere vil blive orienteret om ejendommens miljøgodkendelse og være bekendt med vilkårene i miljøgodkendelsen.
- Affald bortskaffes så vidt muligt til genbrug. Ikke genbrugbart affald køres i deponi på den lokale genbrugsplads.
- Der tages videst muligt hensyn til naboer ved udspredning af dybstrøelse.

- Rengøring i og omkring ejendommen foretages jævnlig for at undgå uhygiejniske forhold og for at nedsætte risikoen for tilhold af eventuelle skadedyr, samt for at mindske risikoen for lugtgener for omkringboende.
- Der føres årlig kontrol over vand- og energiforbrug.
- Vand- og energiforbrug opgøres årligt i forbindelse med ejendommens regnskab.
- I ejendommens effektivitetskontroller registreres desuden foderforbrug, produktionsresultater og lign.
- Der forefindes en beredskabsplan, der beskriver forholdsregler i forbindelse med uheld med kemikalier og gylle, brand mv.”

Vurdering

Næstved Kommune betragter det som BAT at registre forbruget af vand, energi, foder mv. for at få et overblik over forbruget, og derved kunne sætte ind, hvis det vurderes, at der er et overforbrug, jf. afsnit 5.1.4.

Endvidere betragtes det som BAT at sikre, at ansatte har den nødvendige uddannelse, samt at der forefindes beredskabsplaner på husdyrbruget, der sikrer hensigtsmæssig adfærd ved uforudsete hændelser. Vilkår om, at der skal udarbejdes en beredskabsplan for husdyrbruget er stillet i afsnit 6.

Samlet vurdering af BAT

På baggrund af ovenstående vurderer Næstved Kommune, at ejendommen lever op til krav om anvendelse af BAT i husdyrproduktionen.

5.2 Ammoniaktab fra staldanlæg

Ansøger har om det generelle ammoniak emissionskrav og BAT oplyst følgende;

”Dyreholdet er omfattet af det generelle krav om 30 % reduktion af NH₃ -tab fra stald og lager, samt de vejledende BAT emissionsgrænseværdier. Der er lavet en BAT beregning efter Miljøstyrelsens vejledninger. Beregningen er vist nedenfor. Det generelle ammoniakemissions krav på 30% aflæses i til 628,64 kg NH₃.

Den højeste tilladte emission ifølge BAT beregningen er således 728,42 kg N/år.

Den faktiske ammoniakfordampning er 619,89 kg NH₃. Ejendommen lever op til BAT i kraft af de aktuelle staldsystemer, samt den direkte udbringning af dybstrøelsen.”

Resultat af beregninger på generelt ammoniakreduktionskrav

Overstiger græsmarksafgrøder over 25 % af totalrationen for malkekøer inklusiv opdræt?	Nej
Er det generelle krav om reduktion af ammoniaktab fra stald og lager opfyldt?	Nej
Eventuel yderligere reduktion nødvendig for at opfylde kravet	0,00 kgN/år

Ammoniaktab i nudift og ansøgt drift fordelt på staldsystemer og opbevaringslagre

	Ansøgt(kgN/år)
Ammoniaktab fra staldsystemer mv. ikke omfattet af det generelle ammoniakreduktionskrav:	628,64
Ammoniaktab fra staldafsnit og lagre omfattet af det generelle ammoniakreduktionskrav, men eksisterende uændret produktion:	0
Ammoniaktab fra husdyrproduktion omfattet af det generelle ammoniakreduktionskrav (etableringer udvidelser, ændringer):	0
Ammoniaktab fra lagre af flydende husdyrgødning:	0,00
Ammoniaktab fra lagre af fast husdyrgødning:	0,00

Resultat af beregning af den vejledende grænseværdi for ammoniaktab ved anvendelse af bedste tilgængelige teknik (BAT)

Samlet faktisk ammoniaktab fra stald og lager i ansøgt drift (hele anlægget):	628,64 kgN/år
Samlet vejledende ammoniaktab fra hele anlægget ved anvendelse af BAT:	720,42 kgN/år
Er samlet vejledende ammoniaktab fra hele anlægget ved anvendelse af BAT overholdt?:	Ja
Difference mellem samlet faktisk ammoniaktab og samlet vejledende ammoniaktab ved anvendelse BAT:	-91,78 kgN/år

Vurdering

I henhold til ansøgningen er den samlede emission fra anlæggene (stald og lager) ca. 629 kg N /år. I ansøgningsystemet er det beregnet, at BAT-emissionskravet er overholdt ved 720 kg N/år. Idet 100 % af husdyrgødningen afsættes til direkte udbringning, er ammoniakemissionen fra husdyrholdet reduceret med 115 kg N/år i forhold til normtal. Der er i afsnit 4.2 stillet vilkår til direkte udbringning af al husdyrgødning fra produktionen, idet forholdet ligger til grund for beregningerne i det elektroniske ansøgningsystem.

Jf. afsnit 5.1.1 finder det generelle ammoniakreduktionskrav ikke anvendelse i nærværende sag. Næstved Kommune har endvidere vurderet, at det ansøgte lever op til BAT for så vidt angår emission af ammoniak og fosfor.

Ammoniakemissionens påvirkning af naturområder er vurderet i afsnit 5.3.

5.3 Påvirkning af sårbar natur og sårbare arter

5.3.1 Naturområder beskyttet af § 7 i Lov om miljøgodkendelse af husdyrbrug mv.

Efter ændringen af husdyrloven i april 2011, blev lovens § 7 ændret, således den ammoniakfølsomme natur blev opdelt i tre kategorier.

Kategori 1-natur

Denne kategori omfatter de ammoniakfølsomme Natura 2000-naturtyper, som indgår i udpegningsgrundlaget for området og er kortlagte af Naturstyrelsen i forbindelse med Natura 2000-planlægningen. Naturtyperne kan ses i bilag 2 i bekendtgørelse om tilladelse og godkendelse mv. af husdyrbrug.

For de Natura 2000-naturtyper, som ikke er kortlagt (primært søer), skal kommunen vurdere den eventuelle påvirkning. Ud over søer drejer det sig om Klinter eller klipper ved kysten (1230), Forstrand og begyndende klitdannelse (2110), Hvide klitter og vandremiler (2120), Kystklitter med havtorn (2160), Kystklitter med gråis (2170), Indlandsklipper af kalkfattige bjergarter (8220) og indlandsklipper af kalkfattige bjergarter med pionerplantensamfund (8230).

Kategori 1-natur omfatter ligeledes § 3-heder og -overdrev indenfor Natura 2000-områder, som ikke er nævnt ovenfor.

Det skal bemærkes, at ikke alle naturområder, særligt søer, kan findes i ansøgningsystemet eller kan findes i et offentligt tilgængeligt lag på Danmarks Miljøportal (www.arealinformation.dk), idet det først kræver en konkret besigtigelse for at bestemme søernes naturtype.

For kategori 1-natur gælder, at den totale ammoniaktilførsel på naturområdet ikke må overskride følgende beskyttelsesniveau:

- 0,2 kg N/ha ved mere end 2 husdyrbrug (mere end 1 ejendom ud over ansøger)
- 0,4 kg N/ha ved 2 husdyrbrug (ansøger samt 1 ejendom)
- 0,7 kg N/ha ved 1 husdyrbrug (ansøger)

Antallet af husdyrbrug ud over det ansøgte opgøres på følgende måde (kumulationsmodel):

- antal husdyrbrug over 15 DE indenfor 200 meter +
- antal husdyrbrug over 45 DE indenfor 200-300 meter +
- antal husdyrbrug over 75 DE indenfor 300-500 meter +
- antal husdyrbrug over 150 DE indenfor 500-1000 meter +
- antal husdyrbrug over 500 DE, som påvirker med over 0,3 kg N/ha ud over de 1000 meter.

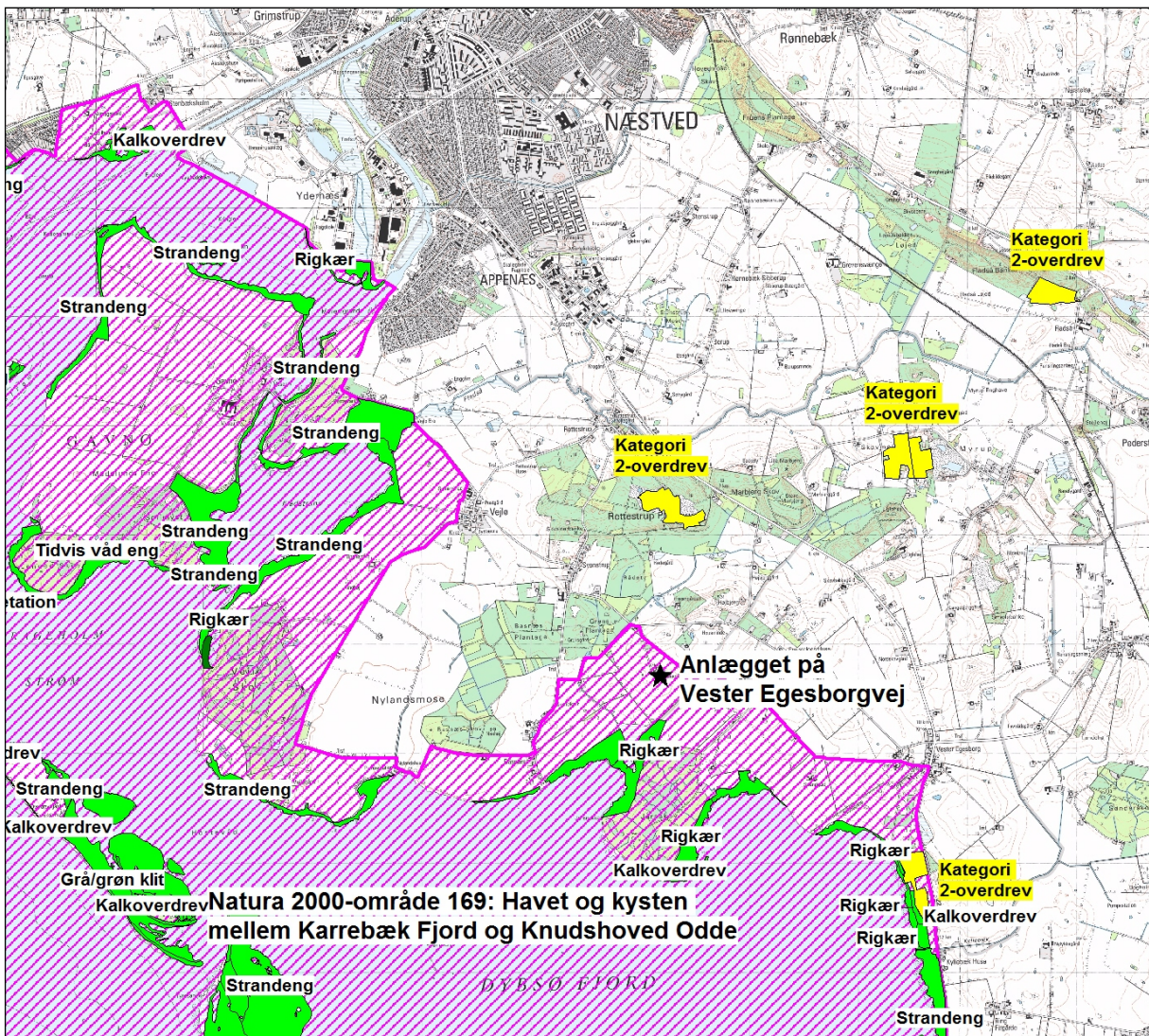
Nærmeste kategori 1-natur i er beliggende knap 400 meter stik syd for anlægget på Vester Egesborgvej 31 (Kort 1).

Der er her kortlagt en mosaik af rigkær (7230) og strandeng (1330). Sidstnævnte habitatnaturtype, der ikke er kvælstoffølsom, udgør 80 % af mosaikforekomsten. Det næst nærmeste kategori 1-naturområde er en tilsvarende mosaikforekomst på sydøstsiden af Jarskov i en afstand af ca. 1,3 km. Her udgør strandeng 90% af arealet af mosaikforekomsten. Øvrige kategori 1-naturområder ligger længere væk.

Udpegningsgrundlaget for arter og naturtyper for beskyttelsesområderne er gengivet i Bilag 1.3, og områderne er beskrevet i basisanalyse /21/ og Natura 2000-plan /20/.

Den samlede emission fra stald og lager (og meremissionen) er ifølge ansøgningen 628,64 kg N/år. Den totale ammoniakdeposition er beregnet til 0,0 kg N/ha/år for de nærmest beliggende kategori 1-naturområder (se Kort 1).

Øvrige kategori 1-naturområder i Natura 2000-område 169, Havet og kysten mellem Karrebæk Fjord og Knudshoved Odde, er beliggende knap 7 km mod sydøst i forhold til anlægget.



Kort 1. Beliggenhed af Kategori 1-naturområder (grønne, dok ex. strandenge) og kategori 2-naturområder (gule) i forhold til anlægget på Vester Egesborgvej 31. Afgrænsningen af Natura 2000-område 163 er vist med lilla skravering.

Kategori 2-natur

Kategori 2-natur omfatter højmoser, lobeliesøer samt heder større end 10 ha, som er omfattet af naturbeskyttelseslovens § 3, og overdrev større end 2,5 ha, som er omfattet af naturbeskyttelseslovens § 3, som er beliggende udenfor Natura 2000-områder.

For denne kategori gælder, at den totale ammoniaktilførsel på naturområdet ikke må overskride 1,0 kg N/ha/år

Af Kort 1 fremgår det, at der omkring anlægget ligger flere kategori 2-overdrev. Det nærmeste er beliggende i Rettestrup Plantage, ca. 1,4 km stik nord for anlægget. Her og på øvrige kategori 2-naturområder er der beregnet en total ammoniakdeposition på 0,0 kg N/ha/år.

Kategori 3-natur

For kategori 3-natur gælder, at kommunen konkret skal vurdere følgende beskyttede, ammoniakfølsomme naturtyper uden for Natura 2000-områder, som ikke er omfattet af kategori 1 og 2: Heder, moser og overdrev, som er beskyttet efter naturbeskyttelseslovens § 3, samt ammoniakfølsomme skove.

Skov defineres som arealer, der er større end ½ ha og mere end 20 meter brede, og som er bevokset med træer, der danner eller inden for et rimeligt tidsrum vil danne en sluttet skov af højstammede træer, jf. skovlovens definition af skov.

En skov betegnes som ammoniakfølsom, når:

- 1) der har været skov på arealet i lang tid (i størrelsesorden mere end ca. 200 år), så der er tale om gammel "skovjordbund",
- 2) skoven er groet frem af sig selv på et naturareal, fx tidligere hede, mose eller overdrev, så jordbunden ikke har været dyrket mark inden for en periode svarende til perioden for gammel "skovjordbund", eller
- 3) der i skoven er forekomst af naturskovindikerende eller gammelskovsarter, som er medtaget på listen over arter, der er brugt ved prioritering af naturmæssigt særligt værdifulde skove omfattet af skovlovens § 25.

Anlægget ligger i et område, hvor der indenfor 6-700 meter findes § 3-beskyttede mose og ældre skove (se Kort 2). Naturområderne er besigtiget i forbindelse med kommunens generelle besigtigelse af § 3-områder, men er pga. den minimale merdeposition fra projektet ikke besigtiget i forbindelse med denne husdyrgodkendelsessag.

Nærmeste skove, som vurderes at være ammoniakfølsom ud fra, at der har været skov på arealet i lang tid, er Greens Plantage, knap 600 meter mod nordvest og Jarskov, beliggende 700 m stik syd for anlægget på Vester Egesborgvej 31.

Nærmeste kategori 3-moser er beliggende i kanten af Greens Plantage eller op til og i en afstand af 600 - 700 meter i nordvestlig retning (målepunkterne D og E på Kort 2).

Merbelastningen af kvælstof er i det elektroniske ansøgningssystem for kategori 3-natur maksimalt beregnet til 0,1 kg N/ha/år på alle naturområder indenfor 500 meter fra anlægget samt på nærmeste kategori 3-mose. Depositionsmålinger fremgår af Tabel 9.

Der er ikke nogen målbar merdeposition på Stenskov.

Lokalitet	§ 3-naturtype	Merbelastning kg N/ha/år	Totalbelastning kg N/ha/år
A	sø	17,5	17,5
B	sø	1,0	1,0
C	sø	0,1	0,1
D	mose	0,1	0,1
E	mose	0,0	0,0
F	rigkær	0,0	0,0

Tabel 9. Beregnede merbelastninger på udvalgte naturområder.

Vurdering

Kategori 1- og 2-natur

Da totalbelastningen på nærmeste kategori 1- og 2-natur er på 0,0 kg N/ha/år, vurderer kommunen, at projektet på Vester Egesborgvej 31 ikke påvirker naturområderne væsentligt negativt. Afskæringskriterierne er for begge naturkategorier overholdt.

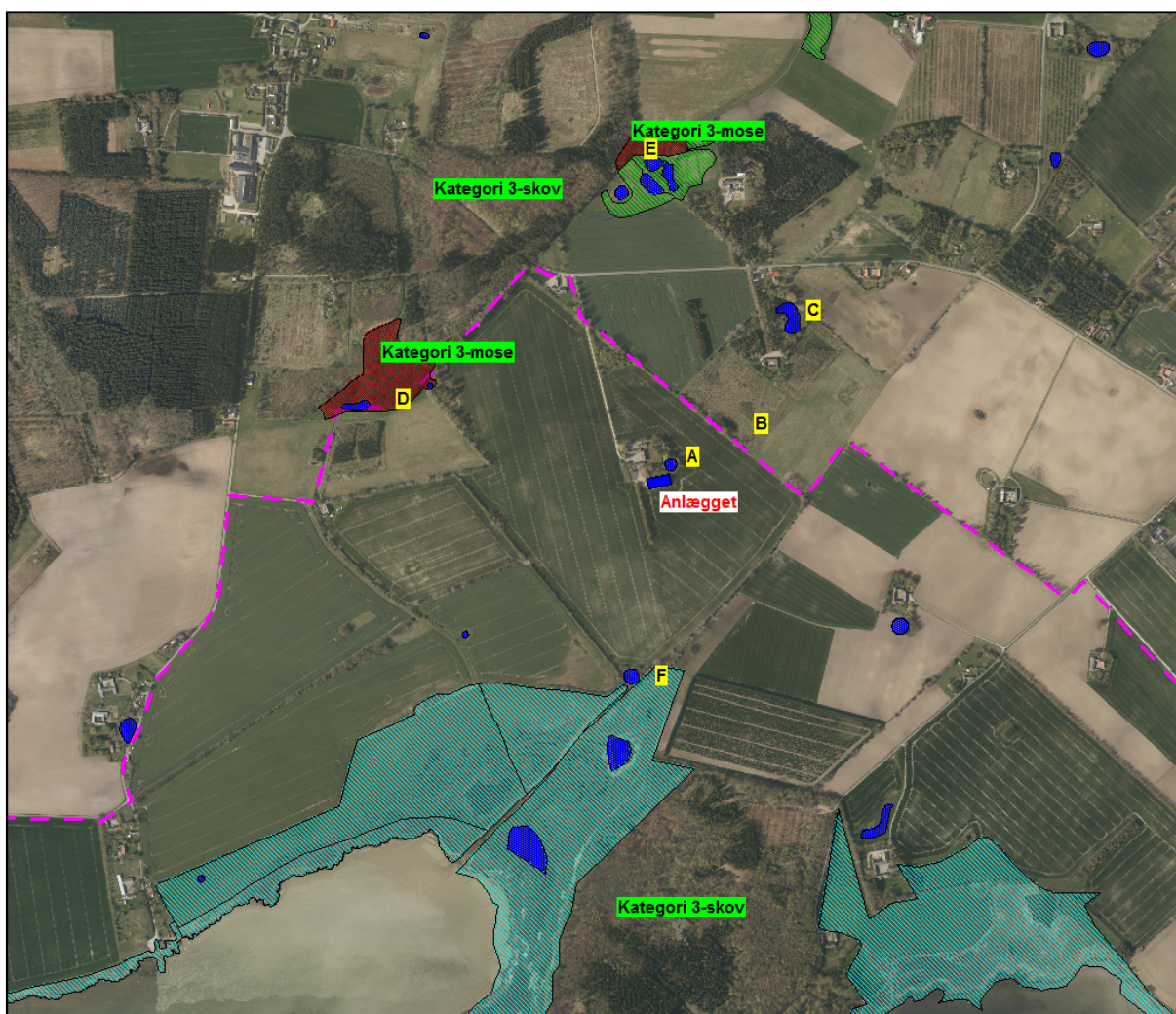
Kategori 3-natur

Merdepositionen på nærmeste kategori 3-moser og kategori 3-skov (Greens Plantage) er maksimalt 0,1 kg N/ha/år. Der er ikke foretaget depositionsregninger på Jarskov, men ud fra beliggenhed og afstand er merdepositionen skønnet til 0 kg N/ha/år.

Afskæringskriterierne er for denne naturkategori ligeledes overholdt.

Samlet vurdering

Ud fra disse forhold, er det kommunens samlede vurdering, at naturområder omfattet af lovens § 7 ikke påvirkes væsentligt af projektet på Vester Egesborgvej 31, og at ansøgningen overholder de generelle beskyttelseskrav. Der stilles derfor ikke vilkår i forhold til driften og § 7 naturområder.



Kort 2. Kategori 3-natur omkring anlægget på Vester Egesborgvej 31 samt placering af målepunkter. A-C er vandhuller, D-E er moser og F er målepunkt for kategori 1-rigkær i Natura 2000-området, der er vist med lille stiplede linje. Depositionsberegninger ses i Tabel 9.

5.3.2 Natura 2000-områder

EU har en overordnet målsætning om at stoppe forringelser af biodiversiteten senest i 2010. Ét af de vigtigste midler til at opfylde denne målsætning er de såkaldte Natura 2000-direktiver (Habitat- og Fuglebeskyttelsesdirektiv).

Natura 2000-områder udgøres af habitat- og fuglebeskyttelsesområder, som til sammen danner et økologisk netværk af beskyttede naturområder gennem hele EU. I Danmark kaldes områderne også for internationale naturbeskyttelsesområder, og her indgår også ramsar-områderne. Der er 254 habitat-, 113 fuglebeskyttelses- og 27 ramsar-områder i Danmark.

Før der træffes afgørelse om godkendelse efter husdyrbrugsloven, skal der foretages en vurdering af, om projektet i sig selv eller i forbindelse med andre planer og projekter kan påvirke et Natura 2000-område væsentligt, jf. habitatbekendtgørelsens § 7 stk. 1. Princippet i beskyttelsen er, at der ikke i disse områder må foretages noget, som skader de naturværdier (naturtyper og arter), som ligger til grund for deres udpegning.

Hvis projektet i sig selv eller i forbindelse med andre planer og projekter kan påvirke et Natura 2000-område væsentligt, skal der, jf. habitatbekendtgørelsens § 7 stk. 2, foretages en nærmere konsekvensvurdering af projektets virkninger på Natura 2000-området under hensyn til bevaringsmålsætningen for det pågældende område. Den fælles målsætning for de udpegede områder er, at de naturtyper og arter, som et område er udpeget for at beskytte, skal have en gunstig bevaringsstatus.

Anlægget på Vester Egesborgvej 31 er beliggende i Natura 2000-område nr. 169, "Havet og kysten mellem Karrebæk Fjord og Knudshoved Odde". Natura 2000-området udgøres af et habitatområde og fuglebeskyttelsesområde (Ramsarområde) (se Tabel 10). Udpegningsgrundlaget fremgår af Bilag 1.3 og beskyttelsesområdet er nøjere beskrevet i Basisanalysen /21/ og Natura 2000-planen /20/.

Beskrivelse af Natura 2000-område nr. 162.

Natura 2000-område nr. 169 har et areal på 18.958 ha. Det består af habitatområde nr. 148 og fuglebeskyttelsesområde nr. 81 (se Tabel 10). Af Natura 2000-området er ca. 24 % landareal, heraf er ca. 580 ha med fredskovspligt. 323 ha er ejet af Naturstyrelsen, 8 ha er ejet af øvrig offentlig virksomhed, mens resten er i privateje.

Natura 2000-område	169, Havet og kysten mellem Karrebæk Fjord og Knudshoved Odde
• Habitatområder	H148, Havet og kysten mellem Karrebæk Fjord og Knudshoved Odde
• Fuglebeskyttelsesområder	F81, Karrebæk, Dybsø og Avnø Fjorde (Ramsarområde R20)

Tabel 10. Nærmeste internationale naturbeskyttelsesområder i Næstved kommune /21/

Natura 2000-område nr. 169 omfatter den østlige del af den såkaldte dobbeltkyst langs det sydvestlige Sjælland. Området er karakteriseret ved den lavvandede Avnø Fjord og de store

kystlaguner, Dybsø Fjord, Karrebæk Fjord og Krageholm Strøm. Avnø Fjord afgrænses mod Smålandsfarvandet i syd af en langstrakt randmoræne, Knudshoved Odde, mens kystlagunerne afskærmes af en række øer med pålejrede strandvolde eller fed, nemlig Svinø, Dybsø og Enø. Derved fremkommer den dobbelte kystlinje, som betyder, at området er rigt på såvel erosionskyster ud mod Smålandsfarvandet som områder med strømlæ, hvor der er dannet marint forland, -strandvoldssystemer, vadeområder og strandenge.

Dybsø Fjord, der har et meget lille opland, er en af Danmarks reneste fjorde. Tidligere var der en udstrakt bundflora af kransnålgæster i fjorden. I en lang periode var kransnålgæsterne næsten forsvundet fra fjorden, men ses i dag flere steder med beder i god vækst. I dag ses der en mere blandet vegetation, herunder en del trådalger. Marsvin er udbredt i Smålandsfarvandet, herunder Karrebæksminde Bugt, og området har en vis betydning for marsvinebestanden i Danmark.

Karrebæk Fjord har modsat Dybsø Fjord et meget stort opland, idet Susåen har sit udløb til fjorden. Dette sætter sit præg på fjorden. Dels er der i perioder en meget stærk strøm gennem fjorden og dels er vandet fra Susåen meget næringsrigt. Især i de lavvandede områder af fjorden kan der være massiv opvækst af enten trådalger eller søsalat. Fjorden har en gravet sejlrende der forbinder Karrebæksminde Bugt med havnen i Næstved. Der er en del erhversejlskibe med store skibe gennem fjorden.

Krageholms Strøm ligger mellem Dybsø Fjord og Karrebæk Fjord, og danner sammen med Fladstrand en overgang mellem den rene fjord og den mere belastede.

De lavvandede sandbanker giver området international betydning som rasteområde for store flokke af vandfugle, hvoraf knopsvane, trolde og blishøne er talrigest. Fåtalige og sårbare fuglearter som klyde, fjordterne, havterne og dværgterne udnytter lavvandede områder til fødesøgning og ubeboede øer og holme som yngleplads. På de kystnære arealer i bl.a. Vejlø/Fladstrandområdet træffer man i vinterhalvåret flokke af rastende sædgæs og sangsvaner. De mange vandfugle og fisk er fødegrundlag for havørn, der siden 2002 har ynglet i området. Spættet sæl yngler på Avnø Røn og har en bestand på nogle få hundrede dyr.

Langs størstedelen af den lange kystlinje findes naturtyper af international betydning. Den største del er strandenge, men flere steder i den yderste kystlinje er der strandvoldsområder med komplekse systemer af naturtyper og med stor artsrigdom. Her findes partier med overdrev, rigkær, strandeng, klit-naturtyper og stenstrand imellem hinanden. Det gælder bl.a. på Enø, Dybsø og Svinø Sydstrand. Den yderste del af Knudshoved Odde, Dybsø samt i mindre grad Enø findes morænedannelser, som er bemærkelsesværdige ved at rumme arealer med lang kontinuitet uden opdyrkning. Disse områder huser vigtige forekomster af især overdrevsnatur og har national og regional betydning som levested for bl.a. en række paddearter. Knudshoved Odde og Enø rummer nogle af de få danske bestande af klokkefrø. Langs den indre kystlinje, bag strandengen, findes værdifulde forekomster af overdrev og rigkær, bl.a. ved Stejlebanke og Jarsskov. Her findes adskillige regionalt sjældne plante- og dyrearter, f.eks. nikkende kobjælde, vibefedt og salepgøgeurt. Sidstnævnte findes dog i en regionalt vigtig forekomst udenfor habitatområdet, men inden for Natura 2000-området.

Natura 2000-området er ikke skovrigt. Dog findes spredte forekomster af skovnaturtyper, især i Borgnakke Skov nord for Karrebæksminde.

Der er 10 fredninger i området, der som hovedregel har det formål at beskytte de natur- og landskabsmæssige værdier. Dybsø Fjord er udpeget til vildtreservat for at beskytte trækfuglene.

Natura 2000-området ligger i Næstved og Vordingborg Kommuner og inden for vandplanområdet hovedvandopland 2.5 Smålandsfarvandet /20/.

Vurdering

Fra anlægget på Vester Egesborgvej 31 er der som nævnt en årlig total emission på knap 630 N/ha/år og en tilsvarende meremission. Den totale ammoniakdeposition er beregnet til 0,0 kg N/ha/år for den nærmest beliggende del habitatområdet, H148. Dette indebærer, som beskrevet under kategori 1-natur, at der ikke er nogen påvirkning af habitatnaturtyper eller arter (skæv vindelsnegl, klokkefrø, stor vandsalamander og gråsæl) som er på udpegningsgrundlaget for habitatområdet, H148.

Hvad angår arter på udpegningsgrundlaget på fuglebeskyttelsesområdet, F81, er det alene Klyde, der har yngleforekomst på de nærliggende strandenge umiddelbart syd for anlægget. Det er vurderingen, at etableringen af husdyrholdet på Vester Egesborgvej 31 ikke vil påvirke denne eller andre fugle bevaringsstatus, da der ikke sker en nogen totaldeposition fra anlægget på levesteder i beskyttelsesområdet. Endvidere sker der ikke bygningsmæssige ændringer, der eventuelt ville kunne påvirke fuglelivet indenfor F81.

Selvom den udregnede totaldeposition ligger under afskæringskriteriet på 0,7 kg N/ha/år på Natura 2000, påhviler det altid den godkendende myndighed at sikre de særlige beskyttelsesinteresser, der er forbundet med internationale naturbeskyttelsesområder. Med afsæt i Waddenzee-dommen (EF-domstolens dom af 7. september 2004 i sag C-127/02) fastlægges det, at der skal foretages en konsekvensvurdering hvis:

- der foreligger sandsynlighed eller risiko for, at projektet vil påvirke habitatområder væsentligt (præmis 43)
- en konsekvensvurdering skal gennemføres, hvis det ikke på baggrund af objektive kriterier kan udelukkes, at projektet i sig selv eller i sammenhæng med andre planer eller projekter kan påvirke habitatområdet væsentligt (præmis 45)
- et projekt anses for at kunne påvirke et habitatområde væsentligt, når projektet risikerer at skade områdets bevaringsmålsætning (præmis 49)

Det fremgår endvidere af Waddenzee-dommens præmis 61, at en konsekvensvurdering i henhold til habitatdirektivets artikel 6, stk. 3 indebærer, at alle de aspekter af et projekt, som i sig selv eller i sammenhæng med andre planer eller projekter kan påvirke bevaringsmålsætningen, skal identificeres før projektets godkendelse under hensyn til bedste videnskabelige viden på området, og der kan kun meddeles godkendelse af et projekt, hvis miljømyndigheden ud fra konklusionen på konsekvensvurderingen har opnået vished for, at projektet ikke har skadelige virkninger på habitatområdets integritet. En sådan vished er opnået, når det ud fra et videnskabeligt synspunkt uden rimelig tvivl kan fastslås, at der ikke er sådanne virkninger.

Godkendelsen gives med afsæt i det beskyttelsesniveau, der er fastlagt i bilag 3 til Bekendtgørelse om tilladelse og godkendelse m.v. af husdyrbrug (bekendtgørelse nr. 44 af 11. januar 2016). Overholdelse af bilag 3 vil, jf. principiel klagenævnsafgørelse (NMK-132-00109) føre til, at afgørelser,

der overholder beskyttelsesniveauet, som altovervejende hovedregel vil medføre, at husdyrbrugets ammoniakpåvirkning af omgivende Natura 2000-områder vil være uvæsentlige.

Det er Næstved Kommunes opfattelse, at der i sagen ikke er forhold, der gør, at hovedreglen skulle være tilsidesat. I vurderingen er der lagt vægt på, at den stedlige kortlægning af habitatnaturtyper vurderes at være retvisende. Der er således ikke grund til at tro, at der findes ukortlagte habitatnaturtyper omkring husdyrbrugets anlæg.

Idet den totale ammoniakdeposition fra projektet på nærmeste habitatnaturtype er beregnet til 0,0 kg N/ha pr. år, vurderer Næstved Kommune at ammoniakfordampning fra husdyrbrugets samlede anlæg ikke vil udgøre nogen påvirkning af Natura 2000 området eller udpegningsgrundlagets arter og naturtyper, og Næstved Kommune vurderer samlet set, at det ansøgte projekt hverken alene eller sammen med andre planer og projekter i området ikke vil have nogen væsentlig negativ påvirkning på de omkringliggende Natura 2000 områder.

Samtidigt vurderes det, at etablering af dyrehold på Vester Egesborgvej 31 beliggende udenfor Natura 2000-området ikke kræver, at der i forhold til påvirkninger fra anlægget udarbejdes en egentlig konsekvensvurdering jfr. § 7 i Habitatdirektivbekendtgørelsen. Begrundelsen for denne vurdering er, at hverken naturtyper eller arter vurderes at ville blive påvirket.

5.3.3 Bilag IV-arter og andre beskyttede eller fredede arter

I Danmark findes der 76 dyre- og plantearter, der er omfattet af EF-Habitatdirektivets bilag IV (kaldet bilag IV-arter), som er særlig strengt beskyttet i det naturlige udbredelsesområde ifølge direktivets artikel 12. I Næstved Kommune findes sikkert, med stor sandsynlighed eller er tidligere fundet ca. 25 dyre- og plantearter, som er omfattet af bilag IV.

Beskyttelsen indebærer bl.a. forbud mod beskadigelse eller ødelæggelse af arternes levesteder og yngle- og/eller rasteområder.

Udover beskyttelseskrævende Bilag IV-arter skal ansøgningen vurderes i forhold til rødlistede og fredede arter. Af sårbare og beskyttelseskrævende arter findes i området med stor sandsynlighed bilag IV-arterne Springfrø, Stor Vandsalamander og Spidssnudet Frø.

Ved godkendelse af projekter skal kommunen vurdere, om projektet beskadiger eller ødelægger yngle- eller rasteområder i det naturlige udbredelsesområde for Bilag IV-arterne. Projektet kan kun godkendes, hvis der ikke sker beskadigelse eller ødelæggelse herunder gradvis forringelse af yngle- eller rasteområder jf. Habitatbekendtgørelsens § 11 og Naturbeskyttelseslovens § 29a.

Omkring anlægget på Vester Egesborgvej 31 findes 3 vandhuller indenfor 400 meter og alle er beliggende i den fremherskende vindretning i forhold til anlægget, dvs. nordøst for. Vandhullerne er markeret med A, B og C på Kort 2.

I denne del af kommunen er det sandsynligt, at der findes følgende Bilag IV-padder: Springfrø, Stor vandsalamander og Spidssnudet frø. Omkring anlægget findes der endvidere med stor sandsynlighed Skrubtudse, Grøn Frø og Lille Vandsalamander. Alle padder og deres yngel er fredede i Danmark.

Springfrø er udbredt på Sydsjælland og specielt i områder nær løvskov. I skovrige områder med mange vandhuller eller oversvømmelser kan den optræder endog meget talrigt. Springfrø opholder sig i skov og beplantninger uden for yngletiden.

Stor Vandsalamander er almindelig i det sydøstlige Danmark i vandhuller og formodes at findes i op mod halvdelen af vandhullerne i kommunen. Især i vandhuller med bedst vandkvalitet og uden fisk vil sandsynligheden være størst. Arten opholder sig efter yngleperioden forsat lige omkring vandhullet eller 2-300 meter derfra.

Spidssnudet Frø er ikke i samme grad som Springfrø knyttet til egentlige vandhuller, men foretrækker i langt højere grad oversvømmede partier i moser og på enge (fladvand). Uden for ynglesæsonen lever Spidssnudet Frø i enge, moser og udyrkede fugtige arealer. Det er en art, der kræver høj naturkvalitet på såvel yngle- som rastelokaliteter.

Vandhullerne er besigtiget i forbindelse med kommunens § 3-registrering, men ikke i forbindelse med den aktuelle husdyrgodkendelse. Depositionsberegninger for vandhullerne ses i Tabel 9

Vandhul A er beliggende i have/bevoksning umiddelbart nordøst for anlægget. Det er overskygget langs bredderne og eutroft med massiv dækning af Liden Andemad på vandoverfladen (se Foto 1). Det vurderes trods sin tilstand af være potentielt levested for de almindelige Bilag IV-arter, Springfrø og Stor Vandsalamander.

Vandhul B er et nyt vandhul, der er etableret efter 2012. Det er etableret på et areal, hvor der er rejst skov og er forsat lysåbent langs alle bredder. Der vurderes at være potentielt levested for Springfrø, Spidssnudet Frø og Stor Vandsalamander.

Vandhul C, der ligger længst væk fra anlægget, var ved besigtigelse i 2010 nyligt blevet oprenset og fremstår i dag endnu lysåbent. Det er beliggende på et naturareal og vurderes at være potentielt levested for Springfrø, Spidssnudet Frø og Stor Vandsalamander.



Foto 1. Vandhul A den 9. juli 2013

Udover nævnte Bilag IV-padder findes med stor sandsynlighed en række flagermus-arter i området. De almindeligste og mest sandsynlige arter i Næstved Kommune er vandflagermus, brunflagermus, langøret flagermus, sydflagermus og dværgflagermus.

Af sjældne arter i nærområdet skal fremhæves den meget sjældne og regionalt rødlistede Salep-Gøgeurt, der har en meget lille og sårbar bestand umiddelbart vest for nordspidsen af Jarskov, blot ca. 600 meter fra anlægget. Salep-Gøgeurt er som andre orkedéer fredet i Danmark og er kandidat til den nationale rødliste. Det er den eneste forekomst i Næstved kommune og bestanden tæller blot 2-3 planter.

Vurdering

Projektet kan kun godkendes, hvis der ikke sker beskadigelse eller ødelæggelse herunder gradvis forringelse af yngle- eller rasteområder jf. Habitat-bekendtgørelsens § 11 og Naturbeskyttelseslovens § 29a.

For påvirkning af levesteder for Bilag IV-arter er vurderingen, at levestedet skal påvirkes af en årlig merbelastning større end 1 kg N/ha /18/, for at der kan registreres en ændring af levestedet (lokaliteten).

Den overvejende del af vandhullerne i denne del af Danmark i morænelandskabet er ikke kvælstofbegrænsede, og atmosfærisk deposition af kvælstof ændrer ikke tilstanden i vandhullerne. Merdeposition kan derimod ændre bredvegetationen, således at rigere og hurtigere vækst af denne kan føre til en forringelse af vandhullet som levested for padder.

Merdepositionen for vandhul A er beregnet til 17,5 kg N/ha/år. Vandhullet er eutroft og kan kategoriseres som habitatnaturtype 3150, Næringsrige søer med flydebladsvegetation (bl.a. Liden Andemad). Der er ikke nogen fastsat tålegrænse for kvælstof for denne søtype /1/. Der kan derfor ikke forventes en tilstandsændring af dette vandhul trods den markante merdeposition.

Vandhul B, der modtager en merdeposition på 1,0 kg N/ha/år, vurderes ikke at blive påvirket i en sådan grad, at det ændres væsentligt negativt som levested for Bilags-arterne. Selvom merdepositionen i dag ligger på den værdi, hvor der kan forventes en tilstandsændring, vil den i løbet af kort tid reduceres i takt med, at omgivende skov vokser op.

For vandhul C, der modtager en merdeposition på 0,1 kg N/ha/år, vil der ligeledes ikke ske nogen tilstandsændring af vandhullet (levestedet), grundet den lave merdeposition.

Hvad angår forekomsten af Flagermus i området, vurderer Næstved kommune ligeledes, at etablering af produktionen ikke påvirker raste- eller yngleområder for flagermus. Det samme er tilfældet for den sårbare bestand af den fredede Salep-Gøgeurt. Anlægget bidrager ikke med nogen merdeposition på voksestedet, der derfor ikke specifikt påvirkes af husdyrproduktionen.

Det er således Næstved kommunes vurdering, at etableringen af husdyrbruget på Vester Egesborgvej 31 ikke vil betyde en væsentlig negativ påvirkning af levesteder for Bilag IV-padder eller andre rødlistede og/eller fredede arter. Og kommunen vurderer, at det generelle beskyttelsesniveau i husdyrloven er tilstrækkeligt til at beskytte yngleområder mod væsentlig negativ påvirkning fra ammoniak fra anlægget.






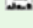
På baggrund af ovenstående vurdering, sættes der ikke vilkår i forhold til påvirkning af Bilag IV-arter eller rødlistede og fredede arter.

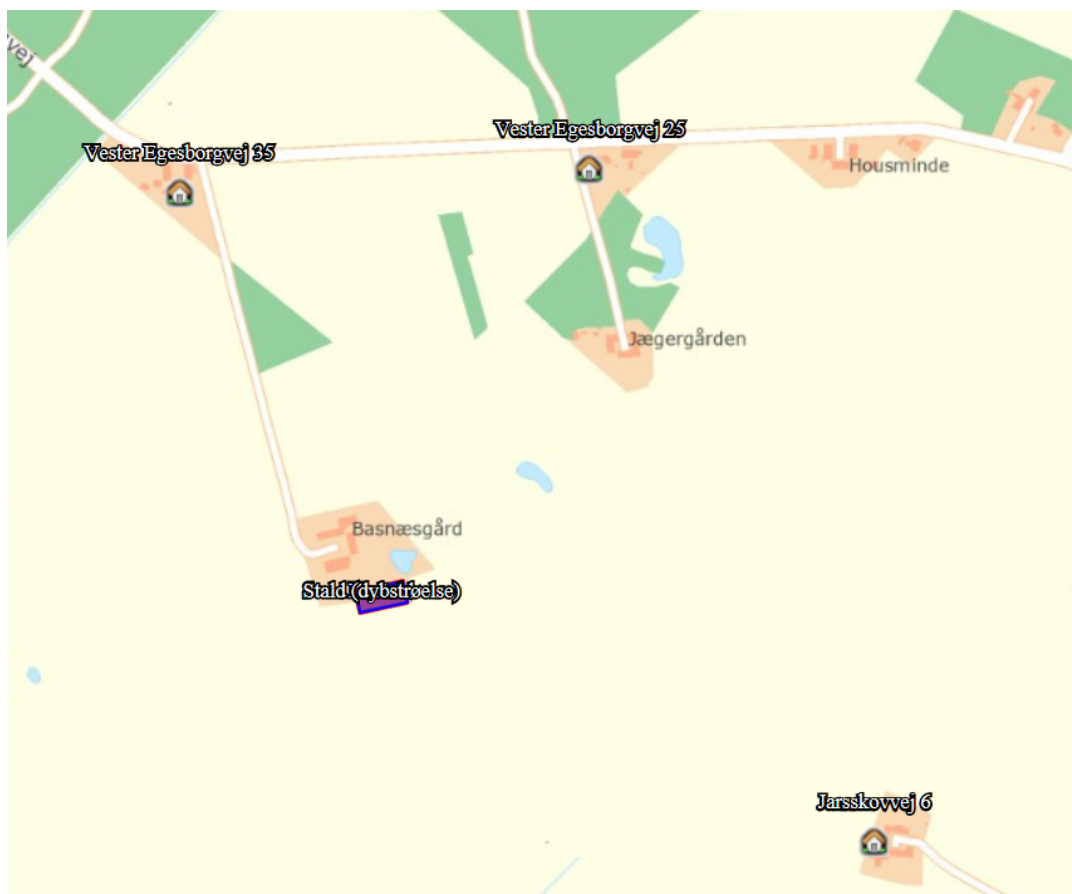
5.4 Lugt

Beregning af lugtemissionen fra husdyrbrugets anlæg beregnes i lugtenheder. Beregningen baseres på husdyrtype, kg dyr på stald (antal stipladser) og staldsystem. Geneafstandene beregnes ud fra anlæggets lugtenheder. Beregningen foregår dels ved hjælp af FMK-vejledningen og dels den nye lugtvejledning. Ejendommen overholder alle lugtgenekriterier til byzone, samlet bebyggelse og til enkelt bolig.

Udklip af beregningen i husdyrgodkendelse.dk er indsat nedenfor. Heraf fremgår lugtgeneafstanden fra staldanlægget og til hhv. nærmest enkelt liggende bolig, samlet bebyggelse og byzone.

Tablet 11. Lugtgeneberegninger beregnet med www.husdyrgodkendelse.dk. Den vægtede gennemsnitsafstand til de enkelte områdetyper er målt fra et vægtet lugtcentrum af staldanlægget.

Bebyggelse	Kumu- lation	Model	Ukorrigeret	Ukorrigeret	Korrigeret	Korrigeret	Vægtet gennemsnits afstand	Bort- screenet	Genekriterie overholdt
			geneafstand (ansøgt)	geneafstand (nudrift)	geneafstand (ansøgt)	geneafstand (nudrift)			
+  Vester Egesborgvej 35	0	FMK	8,90	0,00*	8,90	0,00*	461,21	Ja	Ja
+  Jarsskovej 6	0	FMK	8,90	0,00*	8,90	0,00*	561,09	Ja	Ja
+  Vester Egesborgvej 25	0	FMK	8,90	0,00*	8,90	0,00*	485,78	Ja	Ja
+  Dybsøvej 60	0	FMK	15,82	0,00*	15,82	0,00*	1.126,37	Ja	Ja
+  Lov By, Hammer	0	FMK	28,14	0,00*	28,14	0,00*	3.859,42	Ja	Ja
+  Borup By, Rønnebæk	0	FMK	28,14	0,00*	28,14	0,00*	2.782,24	Ja	Ja



Vejledende konsekvenszone: $1,6 * 79,20^{0,6} = \underline{22,05 \text{ meter}}$

Figur 2: Nærmeste enkeltboliger i landzone ift. Vester Egesborgvej 31. Lugtkonsekvenszonen er beregnet til 22,05 m fra lugtcentrum, og der ligger ingen boliger indenfor denne zone.

Vurdering

Kommunen kan konstatere, at ansøger har udpeget de nævnte boligtyper i forhold til nabo, samlet bebyggelse og byzone korrekt. Nærmeste enkeltliggende bolig er beliggende på Vester Egesborgvej 25 i en afstand af ca. 460 meter fra staldbygningen.

Nærmeste bolig i samlet bebyggelse er beliggende Dybsøvej 60 i Svenstrup i en afstand af ca. 1,9 km fra stalden. Nærmeste byzone er beliggende i Borup By, Rønnebæk (Stenstrup Industrivarter), i en afstand af knap 3 km.

Idet den korrigerede og ukorrigerede lugtgeneafstand ikke overstiger den vægtede gennemsnitsafstand er lugtgenekravet overholdt til alle tre områdetyper: enkelt bolig, samlet bebyggelse og byzone. Ansøgningssystemets beregninger viser således, at husdyrgodkendelseslovens lugtgenekrav er overholdt uden implementering af yderligere lugtreducerende teknologi.

Der er ingen kumulation i forhold til lugtgener fra øvrige husdyrbrug, ud fra kriterier, idet der ikke forefindes øvrige større husdyrbrug (> 75 DE) i området indenfor 300 m fra byzone og samlet bebyggelse og heller ikke indenfor 100 m fra enkeltbolig.

På baggrund af ovenstående vurderes det, at det ansøgte ikke vil medføre væsentlige lugtgener i

forhold til omkringboende. Der stilles vilkår til minimering af lugtgener fra produktionen på Vester Egesborgvej 31.

God staldhygiejne samt renholdelse af omgivelserne på ejendommen vurderes at medvirke til at minimere lugtudbredelse fra husdyrbruget.

Vilkår

Der vil blive stillet vilkår om at,

- Såfremt Næstved Kommune skønner, at lugt fra bedriften giver anledning til væsentlige lugtgener, skal ejendommen for egen regning lade foretage undersøgelse af forskellige lugtkilder og iværksætte foranstaltninger, således at lugtgenerne formindskes. Foranstaltningerne skal aftales med Næstved Kommune.
- Hele ejendommen og dens omgivelser skal renholdes således at ejendommen ikke giver anledning til lugtgener, som efter Næstved Kommunes vurdering er til væsentlig gene for omgivelserne. Der skal således til stadighed opretholdes en god staldhygiejne, herunder tørhed af båsenes og foderarealernes bund, renholdelse for at hindre støv- og smudsbelægninger i stalden samt renholdelse af fodringssystem m.v.
- Fordelingen af dyr og dyretyper i staldanlæggene skal stemme overens med oplysningerne i ansøgningen.

5.5 Transport

Ansøger har oplyst følgende omkring transport;

”De fleste udefrakommende transporter kommer ad Vester Egesborgvej fra Vester Egesborg /Vordingborg Landevej eller fra Højbjergvej/Vordingborg Landevej. Interne transporter foregår hovedsageligt fra Gavnø gennem Vejlø.”

Nedenstående tabel viser en oversigt over transport til og fra ejendommen.

Tabel 12.2 Transporter på ejendommen efter etablering.

Antal transporter årligt	Efter	Tidsrum
Indtransport af foder/ensilage	50	I høst køres i døgndrift.
Foder transporter (udefrakommende)	10	Hverdage 06-18. Samme antal transporter men større læs
Afhentning af døde dyr	5-10	Normalt i hverdagene - Men kan forekomme hele døgnet.
Diverse transporter	52	Hverdage 06-18.
Transporter i alt	117-122	

”Tidsrummet for udkørsel med husdyrgødning planlægges normalt at foregå i hverdagene, og vil hovedsageligt foregå om foråret og om efteråret. Dybstrøelse udbringes med traktor og vogn. Høst af foderafgrøder vil ligeledes foregå i en koncentreret periode.

Der er efter udvidelsen ca. 122 transporter. Udbringning af dybstrøelse og indkørsel af foder foregår over forholdsvis få dage om året, og vil derfor ikke påvirke de ugentlige faste transporter, der kører til og fra ejendommen.”

Kort med kørselsruter fremgår af bilag 1.2.

Vurdering

Antallet af transporter er årligt estimeret til ca. 122 stk. Dette svarer gennemsnitlig til 2-3 transporter pr. uge. Ansøger har oplyst, at antallet af diverse transporter (52) blandt andet dækker transport med dyr til og fra græsningsarealerne, samt udbringning af husdyrgødning hhv. forår og efterår.

Idet landzone er at betragte som landbrugets erhvervsområde, må beboere af boliger i landzonen derfor acceptere visse ulemper, som kan være forbundet med at være nabo til et landbrug, som f.eks. øget trafik til og fra landbrugsejendommen i højsæsonen. Kørsel på ejendommen i forbindelse med den årlige høst og drift af markerne foregår inden for en afgrænset periode, og er en del af det sæsonbetonede arbejde, som må accepteres ved en landbrugsbedrift. Udbringning af dybstrøelse foregår traktor og vogn.

Ud fra det samlede dyreholds størrelse vurderer Næstved Kommune, at der er tale om et begrænset antal nødvendige transporter på årlig basis. For at mindske eventuelle støjgener stilles der dog vilkår om, at transport til og fra ejendommen så vidt muligt skal foretages på hverdage mandag til fredag fra kl. 7.00 –18.00. Støj i forhold til transporter er behandlet i afsnit 5.6.

Det er ikke muligt at regulere transporter i forbindelse med husdyrbrug ud fra standen af den offentlige vej og evt. fremtidig nødvendig vedligeholdelse af den. Færdsel på offentlig vej reguleres af færdselsloven og håndhæves af politiet. Hvis vejen er i en dårlig stand vil det være kommunens vejmyndighed som skal se på vejen.

Kørsel på ejendommen i forbindelse med den daglige drift må accepteres ved en landbrugsbedrift.

Samlet vurderes det, at transport til og fra ejendommen som følge af den ansøgte husdyrproduktion ikke vil medføre væsentlige miljømæssige gener for omgivelserne.

Vilkår til transport er stillet i afsnit 5.6.

5.6 Støj

I ansøgningen er følgende beskrevet om støjkilder:

” Støj fra staldanlægget vil kunne forekomme fra dyr og staldmekanik samt interne og eksterne transporter til og fra ejendommen. Herunder

- Spidsbelastning af støj i forbindelse med ind- og udlevering af kvæg.
- Almindelig støj fra den daglige pasning af kvæg.”

Type	Placering	Driftstid	Tiltag til begrænsning af støj
Stalde og dyr	I staldene	Ca. kl. 05.00-19.00 alle dage.	
Kørsel med maskiner	Fodertransporter samt udbringning af dybstrøelse	I højsæsonerne – hele døgnet.	

* Generelt forventes støjen fra anlægget at være mindre end miljøstyrelsens angivelser (55 dag/ 45 aften / 40 nat dbA).

”Støj fra kornvogne forekommer kun i høst.

For at begrænse støjgener kontrolleres og renses mekaniske installationer jævnligt, således at de fungerer optimalt og ikke giver anledning til unødigt støj.”

Vurdering

Ved vurdering af støj fra ejendommen, vurderes der på støj fra faste tekniske installationer som f.eks. ventilatorer, foderblander, pumper, kompressor m.v., og der vurderes på de interne og eksterne transportere. Støj i forbindelse med markdriften er ikke omfattet, men der skal naturligvis så vidt muligt vises hensyn ved kørsel forbi naboejendomme og tomgangskørsel skal undgås.

Der foregår ikke foderblanding på ejendommen. Det er oplyst, at tilskudsfoeder leveres i sække/bigbags. Der forventes således ikke væsentlige støjgener forbundet med håndtering af foder.

Da langt størstedelen af alle transportere vil foregå i tidsrummet kl. 07 – 18 og antallet af transportere er begrænset til i gennemsnit mindre end tre transportere pr. uge og overvejende sker via asfalteret vej forbi omkringboende, forventes der ikke væsentlige støjgener fra transporterne. De væsentligste støjkloder vurderes at være fra aflæsning af foder, afhentning af husdyrgødning samt afhentning og levering af dyr, når de transporteres til og fra græsningsarealerne, hvilket sker to gange årligt. På baggrund af husdyrbrugets størrelse vurderes det, at det ansøgte kan overholde de vejledende støjgrænser, og at det derfor ikke vil give anledning til væsentlige støjgener for omgivelserne.

For at mindske eventuelle støjgener, stilles der vilkår om, at transport til og fra ejendommen så vidt muligt skal foretages på hverdage mandag til fredag fra kl. 7.00 –18.00. Defekte og støjende anlæg, pumper, kompressorer eller lignende straks skal udbedres eller skiftes.

I Miljøstyrelsens vejledning nr. 5/1984 om ”ekstern støj fra virksomheder” anføres ingen grænseværdier for støjbelastningen fra virksomheder ved boliger i det åbne land. Dog anføres, at man som udgangspunkt ved fastsættelse af støjgrænser ved nærmest liggende boliger bør anvende de grænseværdier, der gælder for områder med blandet bolig- og erhvervsbebyggelse. Disse værdier er anvendt i godkendelsen.

Der stilles i godkendelsen vilkår om, at en beregning / måling af støjniveauet i omgivelserne kan kræves, såfremt tilsynsmyndigheden Næstved Kommune finder, at eventuelle klager er velbegrundede.

Vilkår

Der vil blive stillet vilkår om at,

- Husdyrbrugets samlede støjbidrag til omgivelserne må ikke overstige følgende værdier, målt ved nabobeboelser eller deres opholdsarealer:

Periode	Referencetidsrum	Værdi dB(A)
Mandag – fredag kl. 7-18	8 timer	55
Lørdag kl. 7-14	7 timer	55
Lørdag kl. 14-18	4 timer	45
Søn- og helligdag kl. 7-18	8 timer	45
Alle dage kl. 18-22	1 time	45
Alle dage kl. 22-7	1/2 time	40

Støjbidraget måles som det ækvivalente, konstante og korrigerede støjniveau i dB(A). Spidsværdierne af støjniveauet må om natten kl. 22-07 ikke overstige 55 dB(A). Støjgrænseværdierne omfatter kun støj fra faste tekniske installationer.

- Hvis myndigheden vurderer, at der er behov for det, f.eks. ved begrundede klager over støj, skal virksomheden for egen regning dokumentere, at støjgrænserne er overholdt. Dokumentationen skal være i form af en akkrediteret/certificeret støjmåling eller beregning, som overholder Miljøstyrelsens vejledninger på området og udføres som efter retningslinjerne: – Miljømåling, ekstern støj. En sådan dokumentation kan højst kræves 1 gang årligt. Eventuelle måle- eller beregningspunkter skal inden udførelsen aftales med tilsynsmyndigheden.
- Transport til og fra ejendommen skal så vidt muligt foretages på hverdage mandag til fredag fra kl. 7.00 - 18.00.
- Defekte og støjende anlæg, pumper, kompressorer eller lignende skal straks udbedres eller skiftes.
- Der må ikke forekomme unødigt tomgangskørsel på ejendommen.

5.7 Støv

Der er i ansøgningen oplyst følgende omkring støvkilder:

” Problemer med støv kan hovedsageligt opstå ved håndtering af halm og foder.”

Vurdering

På baggrund af driftsformens ringe støvgenerering samt væsentlig afstand til de nabobeboelser, der oplever den daglige transport, vurderer Næstved Kommune, at den daglige drift af anlægget ikke vil medføre væsentlige støvgener i nærområdet.

Der kan forekomme støvgener ved transporter til og fra ejendommen. Transporten foregår hovedsageligt via asfalteret vej forbi omkringboende. Nærmeste nabo Vester Egesborgvej 35 ligger på hjørnet af privatvejen (grusvej) til ejendommen og Vester Egesborgvej. Mellem grusvejen og boligen på naboejendommen er der et beplantningsbælte og afstanden til beboelsen er ca. 20 m.

Næstved Kommune vurderer, at risikoen for støvgener ved nabobeboelser er meget begrænset både på baggrund af afstanden til naboer samt antallet af transporter (ca. 2-3 transporter pr. uge).

Vilkår:

For at imødekomme eventuelle væsentlige støvgener fra ejendommen, bliver der stillet vilkår om at,

- Driften af ejendommen må ikke medføre væsentlige støvgener uden for ejendommens eget areal.

5.8 Lys

Ansøger har oplyst følgende vedr. lys på ejendommen:

” Der vil ved den normale daglige drift ikke være arbejdsprojektør på ejendommen.

Det normale tidsrum for belysning er fra kl. 05.00 – 19.00, men det kan dog forekomme lys næsten hele døgnet.”

Vurdering

Lys fra ejendommen kan eventuelt være til gene for naboer, f.eks. ved konstant lys hele natten.

Lys kan også være til gene for trafikken, f.eks. ved anvendelse af spotlys, der peger ud mod vejbanen. Driftsbygningens beliggenhed i forhold til nabobeboelser og offentlig vej, er både

tilbagetrukket og i god afstand hertil, så der ikke er tale om væsentlige lyspåvirkninger på

vejarealer eller hos naboejendomme. Ansøger oplyser ikke hvorvidt der er bevægelsessensor på

udendørs belysning ved indgangen, dette er der stillet vilkår til i afsnit 5.1.4. På baggrund af

ejendommens beliggenhed og drift stilles der ikke vilkår til begrænsning lysgener forbundet med husdyrbrugets drift.

5.9 Kemikalier

Af ejendommens BBR-meddelelse fremgår det, at der er 3 olietanke (< 6.000 l) på ejendommen. De to af tankene er fra hhv. 1970 og 1985. Den tredje er afblændet.

Det er i ansøgningen oplyst, at der ikke opbevares pesticider, kemikalier og olie på ejendommen.

Beskrivelse af kemikalier generelt

Type	Ansøgt	Opbevaring	Bortskaffelse
Emballage fra sprøjtemidler EAK kode 0020108	0 kg		
Sprøjtemiddelrester EAK kode 20 01 19	0 l		
Spildolie EAK kode 20 01 26	0 l		
Veterinært affald (kanyler, tomme medicin flasker) EAK kode 18 01 03	10 glas flasker. 10 plast flasker. <0 kg. kanyleaffald	Indendørs	Kommunal affaldsordning/ dyrlæge

Vurdering

Der foregår pt. ikke markdrift fra ejendommen, hvorfor der ikke opbevares kemikalier, sprøjtemidler mv. På sigt vil markdriften dog kunne tilbageføres til ejendommen. Tapsteder, som eventuelt benyttes til påfyldning og vask af sprøjter, skal være forsynet med kontraventil og vandur eller lignende installation, der forhindrer overløb ved opfyldning af tanken. Der må ved påfyldning af sprøjter ikke være direkte kontakt mellem vandslange monteret på tapstedet og væsken i sprøjten. Næstved Kommunen vurderer, at en rummelig miljøgodkendelse bør tage højde for ovenstående. Der stilles derfor vilkår til håndtering af olie, sprøjtemidler og kemikalier på ejendommen for at forebygge forurening af jord og grundvand.

Tankning af diesel skal ske fra en plads med fast og tæt bund eller på et underlag, hvorfra der er afløb til olie/benzinudskillere. Derved kan evt. spild opsamles, og der forekommer ikke risiko for

forurening af jord, overfladevand eller undergrund. Tanken skal opstilles med god afstand til tagnedløb, og placeres hvor der ikke er risiko for at den bliver påkørt.

Fyldning af marksprøjte og vask af sprøjteudstyr reguleres af bekendtgørelse nr. 906 af 24.06.2016 om påfyldning og vask m.v. af sprøjter til udbringning af plantebeskyttelsesmidler. Her anføres det bl.a. at håndtering af sprøjtemidler (påfyldning og vask af udstyr) enten skal foregå på en støbt plads med afløb til lukket beholder, eller på arealet der skal sprøjtes. Såfremt en mark, hvor der er blevet sprøjtet anvendes til påfyldning og vask, skal der inden for en vækstsæson benyttes et nyt område ved hver påfyldning og ved hver vask.

Vilkår

For at forebygge forurening af jord og grundvand, bliver der stillet vilkår om at,

- Tankning af diesel skal ske fra en plads med fast og tæt bund eller på et underlag hvorfra der er afløb til olie/benzinudskiller. Tanken skal opstilles med god afstand til afløb til dræn.
- Pesticider og øvrige kemikalier skal opbevares miljømæssigt forsvarligt, dvs. på et fast og tæt underlæg, uden afløb i nærheden, og således at indholdet af den største beholder kan tilbageholdes og opsamles.

5.10 Affald

Af ansøgningen fremgår:

" Der forventes en dødelighed på ca. 0-2%, svarende til 2-3 køer/år.

Placering af døde dyr fremgår på vedlagte situationsplan", jf. bilag 1.1.

Tablet 13. Affaldsmængder og bortskaffelse

Fast affald

Type	Ansøgt	Opbevaring	Bortskaffelse
Papir, pap, EAK kode 15 01 01, Plastik EAK kode 02 01 04	300 kg pap. 500 kg plast.	Indendørs	Container. Tømmes ugentligt.
Tomme spraydåser EAK kode 16 05 04	5 stk.	Indendørs	Container. Tømmes ugentligt.
Jern/metal EAK kode 02 01 10	600 kg	Indendørs	Afhentes.

Vurdering

Næstved Kommune vurderer, at husdyrbrugets affald skal bortskaffes i henhold til gældende regulativer og forskrifter, og at opbevaring og håndtering på husdyrbruget i det tilfælde foregår miljømæssigt forsvarligt.

Opbevaring af døde dyr reguleres efter bekendtgørelse om opbevaring m.m. af døde produktionsdyr, nr. 558 af 01.06.2011 med senere ændringer.

Vilkår

For at imødegå forurening samt for korrekt opbevaring og bortskaffelse af affald fra ejendommen, bliver der stillet vilkår om at,

- Affald skal jævnlige bortskaftes fra ejendommen, og farligt affald skal opbevares miljømæssigt forsvarligt.
- Beholdere med spildolie skal opstilles på en tæt opsamlingsbakke egnet til formålet, og som kan indeholde volumen af den største beholder.
- Hvis spildolie opbevares i en olietank, skal tanken sløjfes efter de samme sløjfningsterminer, som tanke omfattet af den til enhver tid gældende olietanksbekendtgørelsen (Bekendtgørelse om indretning, etablering og drift af olietanke, rørsystemer og pipelines). Tanken skal opstilles på et tæt underlag, og der skal være påmonteret skilt på tanken, hvor fabrikationsår fremgår.

5.11 Skadedyr

Ansøger har oplyst følgende om bekæmpelse af skadedyr på ejendommen:

”Fluer og skadedyr

Regelmæssig rengøring af stalde og opbevaringsanlæg til foder vil være med til at begrænse gener fra skadedyr.

Foder er opbevaret på en sådan måde, at risikoen for skadedyr begrænses.

Der sørges for, at der ikke er uhygiejniske forhold ved de døde dyr, og de vil være overdækket. Bekæmpelse af rotter er udliciteret til Rentokil. Der bliver opstillet rottekasser på ejendommen.”

Vurdering

Bekæmpelse af fluer på ejendommen vurderes at skulle foretages efter de seneste retningslinjer fra Institut for Agroøkologi, Aarhus Universitet. Hvis landbruget desuden holdes ryddelig herunder fri for spild af foder og fri for oplag af affald, vurderer vi, at der ikke er forøget risiko for opformering af rotter. Hvis der desuden foretages den fornødne bekæmpelse af fluer vil disse heller ikke give anledning til gener.

Vilkår

For at undgå tilhold af skadedyr bliver der stillet vilkår om at,

- Ejendommen skal foretage en effektiv fluebekæmpelse, der som et minimum er i overensstemmelse med de seneste retningslinjer fra Institut for Agroøkologi, Aarhus Universitet.
- Hele ejendommen og dens omgivelser skal holdes i en renlig og ryddelig stand og opbevaring af foder skal ske på en sådan måde, at der ikke opstår risiko for tilhold af skadedyr (rotter m.v.).

5.12 Husdyrbrugets ophør

Om husdyrbrugets ophør oplyser ansøger følgende:

”Hvis ejendommen imod al forventning inden for den nærmeste årrække skal nedlukkes, vil stalden blive tømt for dybstrøelse, og foderrester vil blive fjernet. Oprydningen vil foregå i overensstemmelse med gældende lovgivning. Såfremt besætningen bliver ramt af en sygdom der af veterinærmyndighederne kræver karantæne eller nødslagtning af dyrene, vil det foregå i overensstemmelse med gældende lovgivning på området.”.

Vurdering

Næstved Kommune vurderer, at der ved eventuelt ophør af husdyrproduktionen skal foretages en fuldstændig oprydning på ejendommen. Dvs. dyr skal sælges/bortskaffes, affald, kemi og olie skal fjernes. Foderlagre og beholdere skal tømmes, og bygninger og anlæg skal rengøres.

Vilkår

For at forhindre forurening i forbindelse med evt. ophør af produktionen, bliver der stillet vilkår om, at

- Ved ophør af driften skal produktionsanlæg, husdyrgødnings- og foderopbevaringsanlæg tømmes og rengøres grundigt. Gødningsopbevaringsanlæg (stalden) skal tømmes indenfor næste planperiode. Stoffer der kan forurene jord, undergrund og overfladevand, samt affald skal bortskaffes efter gældende regler.

6. Driftsforstyrrelser og uheld

Af ansøgningen fremgår følgende omkring driftsforstyrrelser og uheld:

” Beskrivelse af risici

- Der vil kunne forekomme strømsvigt i staldanlæggene.
- Der vil kunne forekomme fejl i foderblandingerne.
- Uheld med olie/kemikalier

Beskrivelse af risikominimering

- Der udarbejdes foderplan, for optimering af effektivitet og miljø.
- Olie-tank er godkendt og kontrolleres jævnligt, og der er lås på tanken.
- Medicin opbevares i aflåst rum
- Der skal udarbejdes en beredskabsplan for ejendommen, og denne skal følges.
- Ved uheld med gylle eller olie-/kemikalier kontaktes den lokale miljøvagt og der vælges de bedste oprydnings-/forebyggelsesforanstaltninger, således at gene og risiko for forurening bliver mindst mulige (f.eks. opdæmning med halmballer, jord el. lign.).
- Alle medarbejdere er udstyret med en mobiltelefon, ved et evt. uheld der kan have miljømæssige konsekvenser kontaktes kommunens miljøvagt, eller der ringes 112.

Beskrivelse af gener i forbindelse med uheld

- Fejl i foderblandinger vil kunne give overdoseringer af næringsstoffer til gene for både dyr og miljø.
- Uheld med olie og kemikalier vil kunne forurene miljøet.”

Vurdering

Ejendommen ligger indenfor et område med drikkevandsinteresser samt meget tæt på en sø omfattet af naturbeskyttelseslovens § 3. Det er Næstved Kommunes vurdering, at en beredskabsplan vil være til stor hjælp for ejer og hans medarbejdere, såfremt der sker uheld, både med hensyn til evt. olie- eller kemikaliespild, strømsvigt og større hændelser som, brand, hærværk o.l. Planen vil kunne medvirke til at forebygge og afværge forurening af jord og grundvand.

Ved evt. uheld der kan have miljømæssige konsekvenser, skal der ringes til tlf. 112. Vester Egesborgvej 31 er en ejendom, hvor der på nuværende tidspunkt udelukkende er husdyrproduktion.

På baggrund af ansøgningens oplysninger stiller kommunen vilkår om, at der skal udarbejdes en beredskabsplan for at minimere de miljømæssige konsekvenser af evt. driftsforstyrrelser og uheld.

Vilkår

I tilfælde af driftsforstyrrelser og miljømæssige konsekvenser heraf, bliver der stillet følgende vilkår om at,

- Ejendommen skal udarbejde en beredskabsplan i forbindelse med at godkendelsen tages i brug. Beredskabsplanen skal ajourføres efter behov, dog mindst én gang årligt. Planen skal være nemt tilgængelig. Alle medarbejdere skal være bekendt med planen og den skal opsættes et centralt sted på ejendommen. Hvis der er udenlandske medarbejdere på ejendommen, skal beredskabsplanen forefindes i en oversat udgave eller alternativt i form af skitser og billeder.
- Beredskabsplanen skal som et minimum indeholde 1) oplysninger om procedurer, der beskriver relevante tiltag med henblik på at stoppe uheldet og begrænse udbredelsen, 2) oplysninger om hvilke personer og myndigheder, der skal alarmes og hvordan, 3) kortbilag over bedriften med angivelse af miljøfarlige stoffer, afløbs- og drænsystemer, vandløb m.m., 4) en opgørelse over materiel, der kan anvendes i forbindelse med afhjælpning, inddæmning og opsamling af spild/lækage, der kan medføre konsekvenser for det eksterne miljø.
- Den endelige beredskabsplan inkl. bilag skal fremsendes i kopi til kommunen, senest 3 måneder efter at godkendelsen er taget i brug.

7. Egenkontrol

I ansøgningen er der anført følgende omkring egenkontrol:

” Beskrivelse af egen kontrol

Forslag til egenkontrol- følgende punkter anført til egenkontrollen på husdyrbruget.

- Dyr lægerapporter opbevares i tilknytning til stalden og gemmes 5 år.
- Registrering af udbringning af husdyrgødning mv. på grundlag af lovgivning omkring planteproduktion gemmes i 5 år.
- Der føres jævnligt tilsyn med diverse funktioner af stalde.”

Vurdering

Bedriften skal til enhver tid over for Næstved Kommune kunne fremlægge dokumentation og optegnelser, der dokumenterer, at ansøgningens forudsætninger og godkendelsens vilkår overholdes.

Vilkår

For at husdyrproduktionen kan dokumentere at miljøgodkendelsens vilkår er overholdt, bliver der stillet vilkår om at:

- Følgende materiale skal som et minimum til enhver tid kunne forevises tilsynsmyndigheden:
 - Dokumentation for produktionsniveau: f.eks. udtræk fra CHR og evt. produktionsrapporter. Dokumentationen skal opbevares i min. 3 år.
 - Regnskaber for flyttede/solgte dyr.
 - Regnskabsbilag fra destruktionsanlæg for døde dyr.
 - Dokumentation for at kvægholdet er udegående minimum 5 måneder årligt.

- Kvitteringer for aflevering af affald.
- Årlig registrering af el-, diesel- og fyringsolie.
- Månedlig registrering af vandforbruget (i de måneder kvæget er på stald).
- Dokumentation for bortskaffelse af miljøfarligt affald minimum 3 år tilbage.
- Dokumentation for indkøb af lavenergipærer/lysstofrør minimum 5 år tilbage.
- Beredskabsplan

8. Alternative løsninger og 0-alternativ

Ansøger har oplyst følgende omkring alternative løsninger:

” En alternativ mulighed for ejendommen kunne være at fordele dyrene over flere ejendomme. Placeres dyreholdet over flere ejendomme vil omkostningerne til opretholdelse af driften blive mærkbart forøget. Det kan hermed bevirke nedlægning af en urentabel bedrift med store samfundsøkonomiske tab til følge.

Udviklingen går i retningen af at der bliver færre landbrug i Danmark, og de landbrug der er, bliver større. Hvis landmanden ikke følger udviklingen er det stilstand, og dette betyder for en virksomhed, at den viger pladsen for andre og større virksomheder, som følger udviklingen.

Et 0-scenariet på denne ejendom vil betyde, at der ikke sker en nødvendig udvikling, og at den løbende tilpasning af anlægget med udnyttelse af den bedst tilgængelige teknologi ikke vil finde sted. Samtidig vil den nødvendige økonomi til opretholdelse af produktionen ikke være tilstede og denne må afvikles.

Et 0-scenarie vil også betyde at der ikke skal udarbejdes en miljøgodkendelse med de forbedringer i forhold til miljøet der er forbundet hermed”.

Vurdering

Etablering af husdyrholdet finder sted i en eksisterende staldbygning, som renoveres og indrettes under hensyntagen til dyrevelfærd, hvor valget af staldsystem indgår som et væsentligt fokuspunkt. Næstved Kommune mener ikke, at der kan opsættes økonomisk proportionelle alternativer, som vurderes værende væsentligt bedre end det ansøgte projekt.

Det er endvidere kommunens vurdering af de socioøkonomiske konsekvenser, at 0-alternativet, dvs. ingen husdyrproduktion, vil have betydning for græsningsarealernes biodiversitet.

Samfundsmæssigt vil 0-alternativet kunne betyde færre arbejdspladser i området, på slagterier, men også i de mindre, lokale virksomheder som vognmænd, foderstofleverandører mv.

9. Samlet vurdering

Det er Næstved Kommunes vurdering, at husdyrbruget ved overholdelse af de stillede vilkår kan etableres og drives uden at være til væsentlig gene for miljøet. Miljøet skal i denne sammenhæng forstås som omgivelserne i bred forstand, herunder befolkning, flora og fauna, vandmiljø, landskab og kulturhistorie.

10. Referencer

1. Manual vedr. vurdering af de lokale miljøeffekter som følge af luftbåret kvælstof ved udvidelser og etablering af større husdyrbrug, 2003 (Ammoniakmanualen) af Skov- og Naturstyrelsen (opdateret udgave, dec. 2005).
2. Danmarks Miljøundersøgelser 2015: Deposition af N komponenter 2012 – kommuner. http://www2.dmu.dk/1_viden/2_Miljoe-tilstand/3_luft/4_spredningsmodeller/5_Depositionsberegninger/deposition.asp
3. GIS-temaer fra www.arealinformation.dk og <http://miljoegis.mim.dk/spatialmap?&&profile=natura2000planer2-2016> vedr. DEVANO-kortlagte naturtyper og levesteder, beskyttede naturtyper, § 7-naturtyper, risikoanalyser for målsatte vandløb, nitrat- og fosforklasser, nitratfølsomme indvindingsområder samt drikkevandsområder.
4. GIS-temaer fra Storstrøms Amt med fund af sjældne og rødlistede arter: planter, padder, krybdyr, pattedyr og insekter.
5. Håndbog om dyrearter på habitatdirektivets bilag IV. www2.dmu.dk/pub/FR635.pdf
6. Habitatbeskrivelser, årgang 2005. Beskrivelse af danske naturtyper omfattet af habitatdirektivet (NATURA 2000 typer). www.dmu.dk/1_Om_DMU/2_Tvaer-funk/3_fdc_bio/ta/Habitat-beskrivelser-app4b-ver102.doc
7. Oplysninger på www.vandognatur.dk
8. Oplysninger på www.naturdata.dk
9. Dansk Pattedyratlas (2007). Gyldendal. ISBN 13: 9788702055061.
10. Storstrøms Amt, 2000: Rødlistede insekter i det åbne land i 2000.
11. Storstrøms Amt, 2001: Rødlistede fugle.
12. Storstrøms Amt, 2006: Rødlistede padder og krybdyr i Storstrøms Amt 2006.
13. Storstrøms Amt, 2006: Rødlistede skovinsekter i Storstrøms Amt 2006.
14. Storstrøms Amt, 2006: Rødlistede mosser og laver i Storstrøms Amt 2006.
15. Storstrøms Amt, 2006: Rødlistede planter. En revision af rødlistede planter 1999.
16. Miljøministeriet 2009: MILJØKLAGENÆVNETS PRAKSIS I SAGER OM MILJØGODKENDELSE AF HUSDYRBRUG ("PRAKSISNOTAT", 2. UDG.) 15. december 2009. <http://www.mst.dk/NR/rdonlyres/6422C493-71D4-4E2B-A023-E03AE9375087/0/Praksisnotat2udg15122009.pdf>

17. Miljøministeriet 2009: Bilag til Praksisnotatet - Notat om beskyttelsesniveauer m m <http://www.mst.dk/NR/ronlyres/B2DB3821-C06E-4773-BA60-8B9BB932F840/0/Notatombeskyttelsesniveaubilagtilpraksisnotat.pdf>
18. Miljøministeriet 2009: Bilag til Praksisnotatet - Notat om påvirkning af Natura 2000-områder. <http://www.mst.dk/NR/ronlyres/C121C3AF-22DD-461E-B9EF-C48BD3556BCD/0/NotatompåvirkningafNatura2000bilagpraksisnotat.pdf>
19. Miljøministeriet 2009: Bilag til Praksisnotatet –DMUs vurdering af usikkerhed ved tærskelværdier for ammoniakfølsom natur. http://www.mst.dk/NR/ronlyres/9A721962-E178-46EC-9022-4E69901A5AC5/0/Bilag_MKNpraksisnotat_DMUtærskelværdier.pdf
20. Naturstyrelsen 2016: Natura 2000-plan 2016-2021 Havet og kysten mellem Karrebæk Fjord og Knudshoved Odde, Natura 2000-område nr. 169, Habitatområde nr. 148, Fuglebeskyttelsesområde nr. 81. <https://mst.dk/natur-vand/natur/natura-2000/natura-2000-planer/natura-2000-planer-2016-21/>
21. Naturstyrelsen 2014 Natura 2000-basisanalyse 2016-2021. Revideret udgave. Havet og kysten mellem Karrebæk Fjord og Knudshoved Odde, Natura 2000-område nr. 169, Habitatområde nr. 148, Fuglebeskyttelsesområde nr. 81 . <https://mst.dk/natur-vand/natur/natura-2000/natura-2000-planer/natura-2000-planer-2016-21/>

Bilag 1.1 Situationsplan - kun bygningen markeret med rød, er omfattet af miljøgodkendelsen.



0-0-1



MYNDIGHEDSTEGNING



Omhandlende bygning



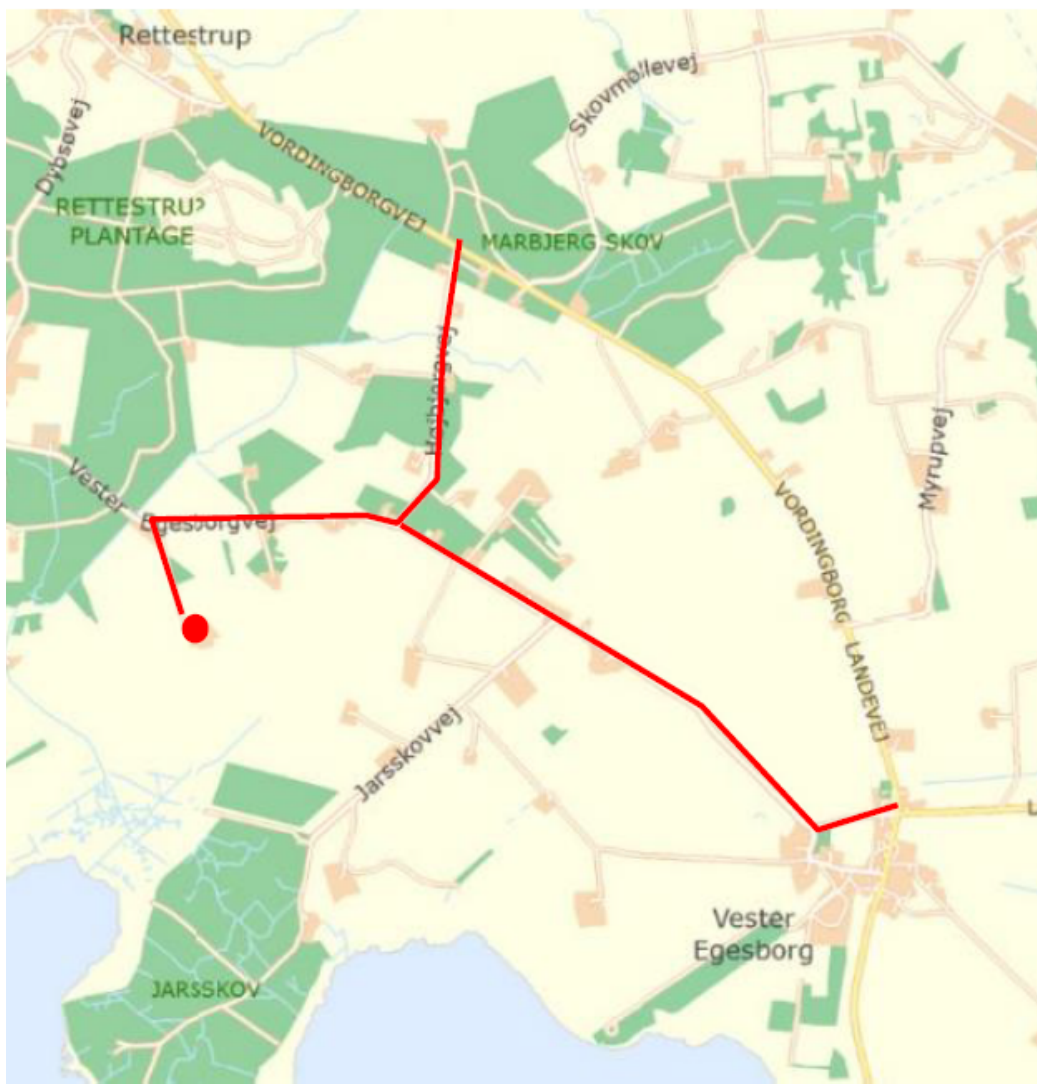
Øvrige bygninger

Bygningsoplysninger

Facadebeklædning: Stålplader
 Tagbeklædning: Fibercementplader
 Kiphøjde: Ca. 8.70 meter

vkst Byggerådgivning		Kvalitetstest • 100%	
Fulbyvej 15 • 4180 Sorø • Hovednummer 5786 5000 • www.vkst.dk			
Bygherre: Gavnø Gods	Tlf: 21 64 92 47	Inlt: KAD	Dato: 16.08.2017
	Mobil:	Mål: 1:1000	
Gavnø 3B 4700 Næstved		Emne: Opførelse af ammekostald	
E-mail : lr@gavnoe.dk		Tegning: Situationsplan	
Byggeadr.: Vesteregesborgvej 3, 4700 Næstved		Noter:	
		Tegningsnr.: B-17-064-M-0-0-1	
Denne tegning er privat ejendom. Den må ikke fremvises eller overlades uvedkommende - ej heller kopieres eller på anden måde anvendes uden forudindhentet skriftlig tilladelse, iht. Lov om ophavsret.			

Bilag 1. 2 – transportveje – vist med rød streg



Bilag 1.3

Udpegningsgrundlag for Habitatområde nr. 148			
Naturtyper:	Sandbanke (1110)		Vadeflade (1140)
	Lagune* (1150)		Bugt (1160)
	Rev (1170)		Strandvold med flerårige planter (1220)
	Kystklint/klippe (1230)		Enårig strandengsvegetation (1310)
	Strandeng (1330)		Forklit (2110)
	Hvid klit (2120)	NY	Grå/grøn klit (2130)
	Klitlavning (2190)		Søbred med småurter (3130)
	Kransnålalge-sø (3140)		Næringsrig sø (3150)
	Tørt kalksandsoverdrev* (6120)		Kalkoverdrev* (6210)
	Surt overdrev* (6230)		Tidvis våd eng (6410)
	Urtebræmme (6430)		Rigkær (7230)
	Bøg på muld (9130)		Ege-blandskov (9160)
	Elle- og askeskov* (91E0)		
Arter:	Skæv vindelsnegl (1014)	NY	Stor vandsalamander (1166)
	Klokkefrø (1188)		Spættet sæl (1365)

Udpegningsgrundlag for Fuglebeskyttelsesområde nr. 81				
Fugle:	knopsvane (T)		sangsvane (T)	
	sædgås (T)		grågås (T)	
	bramgås (T)	NY	spidsand (T)	
	skeand (T)		troldand (T)	
	lille skallesluger (T)		havørn (TY)	NY
	blishøne (T)		klyde (Y)	
	fjordterne (Y)		havterne (Y)	
	dværgterne (Y)		rødrygget tornskade (Y)	

Naturtyper og arter, der udgør det gældende udpegningsgrundlag for Natura 2000-området. Tal i parentes ved naturtyper og arter henviser til talkoder i habitatdirektivets bilag 1 og 2. * angiver at der er tale om en prioriteret art eller naturtype. Ved fuglearter: "T" = trækfugl, "Y" = ynglefugl. Udpegningsgrundlag for habitatområder er blevet revideret som beskrevet oven for. Arter og naturtyper, der er tilføjet udpegningsgrundlaget siden 2009 er markeret med "NY". Havørn er ny som trækfugl. Naturtyperne strandvold med enårige planter (1210) og bøg på mor (9110) er udgået af udpegningsgrundlaget.

Bilag 1. Udpegningsgrundlagene for Natura 2000-område nr. 169 /21/.