



## **§ 16b miljøtilladelse til kvægproduktion**

*Enegårdsvej 1, 8444 Balle*

**Marts 2018**

# § 16b miljøtilladelse til kvægproduktion

i henhold til Lov om miljøgodkendelse mv. af husdyrbrug, nr. 1572 af 20/12/2006, m senere ændringer.

<b>Myndighed:</b>	Syddjurs Kommune
<b>Afdeling:</b>	<b>Byggeri og Landbrug</b>
<b>Virksomhedens navn:</b>	Gårdejer Jens Pallesen
<b>Virksomhedens ejer:</b>	Jens Pallesen
<b>Virksomhedens adresse:</b>	Enegårdsvej 1, 8444 Balle
<b>CVR nr.:</b>	19574636
<b>CHR nr.:</b>	27949
<b>Type af husdyrbrug:</b>	Denne tilladelse er meddelt efter § 16b
<b>Matrikelnr.:</b>	11d, Balle By, Rosmus 21a, Balle By, Rosmus 2ci, Balle By, Rosmus m.fl
<b>Ansøger:</b>	Ejer
<b>Konsulent:</b>	Rikke Skyum, Djursland Landboforening

20.3.2018

Journal nr.  
17/24990

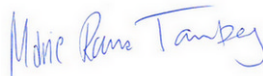
Kontaktperson  
Trine W. Jensen

Lundbergsvej 2  
8400 Ebeltoft

Telefon 87 53 50 00  
Telefax 87 53 59 95

landbrug@syddjurs.dk  
www.syddjurs.dk

**Syddjurs Kommune**  
**Byggeri og Landbrug**



Klagefrist udløber  
den 18.4.2018

Søgsmålsfristen udløber  
den 20.9.2018

.....  
Trine W Jensen  
Biolog

.....  
Marie Tamberg  
Agronom

# INDHOLDSFORTEGNELSE

LÆSEVEJLEDNING	3
IKKE-TEKNISK RESUMÉ	4
OVERSIGT OVER VILKÅR	6
SYDDJURS KOMMUNES AFGØRELSE	9
MILJØTEKNISK REDEGØRELSE OG VURDERING	11
Husdyrbrugets beliggenhed og planmæssige forhold	11
Husdyrhold og staldanlæg	13
Drift – herunder BAT	14
<i>BAT-konceptet</i>	
<i>Staldindretning</i>	
<i>Ammoniakemission og ammoniakreducerende teknologi</i>	
<i>Foder</i>	
<i>Opbevaring og behandling af husdyrgødning</i>	
<i>Udbringning af husdyrgødning</i>	
<i>Energi og vandforbrug</i>	
<i>Management</i>	
<i>Kommunens samlede BAT-vurdering</i>	
Gener fra anlæg	27
<i>Lugt</i>	
<i>Fluer og skadedyr</i>	
<i>Støj</i>	
<i>Støv</i>	
<i>Transport</i>	
Forurening fra anlæg	32
<i>Ammoniak og natur</i>	
SYDDJURS KOMMUNES SAMLEDE VURDERING	37
HØRING OG OFFENTLIGGØRELSE	37
KLAGEVEJLEDNING	37
LOVGRUNDLAG	39
BILAG	40ff

## **Bilagsoversigt**

Bilag 1: Parter og andre høringsberettigede

Bilag 2: Situationsplan over ejendommen

Bilag 3: Oversigt over produktionsarealer i staldafsnit (3 sider)

Bilag 4: Udpegningsgrundlag for nærmeste Natura 2000-område

## **LÆSEVEJLEDNING**

Tilladelsen indledes med et *Ikke-teknisk resumé*, der er en opsummering af de væsentligste vurderinger vedrørende produktionens miljøpåvirkninger. Herefter følger en oversigt over de vilkår, der er stillet til den ansøgte bedrift. Overholdelse af kommunens vilkår er en forudsætning for, at den ønskede produktion kan gennemføres i henhold til tilladelsen. I afsnittet *Syddjurs Kommunes afgørelse*, beskrives ansøgningen om tilladelse kort og sagsbehandlingen af denne. Herefter er der en *Miljøteknisk redegørelse og vurdering*, hvori miljøredegørelsen er ansøgers beskrivelse af produktion og drift, som for hvert afsnit følges af Syddjurs Kommunes vurdering heraf og af de vilkår, kommunen stiller til pågældende del af bedriften. Afslutningsvis beskrives *Syddjurs Kommunes samlede vurdering* samt *Offentliggørelse*. Bagerst forefindes en *Klagevejledning* samt en oversigt over det *Lovgrundlag* der ligger til grund for afgørelsen.

# IKKE-TEKNISK RESUMÉ

## **Ansøgning om miljøtilladelse**

Jens Pallesen har ansøgt om tilladelse til en udvidelse af kvægproduktionen på ejendommen Enegårdsvej 1, 8444 Balle.

På ejendommen har den hidtil gældende produktionstilladelse omfattet 97 malkekøer af tung race i sengestald med spalter, 13 goldkøer i dybstrøelse, 90 kvier (6-28 mdr., tung race) heraf 12 i dybstrøelse samt 78 i spaltegulvbokse, 24 småkalve (0-6 mdr., tung race) i dybstrøelse, 54 tyrekalve (40-220 kg) og 54 ungtyre i dybstrøelse. Produktionstilladelse blev fastsat ved tilsyn i 2003 og senere ændret ved en anmeldelse af skift imellem dyretyper i 2012.

Der søges nu om en tilladelse til en mere fleksibel produktion samt opførelse af en tilbygning til opdræt i forlængelse af en eksisterende stald.

Da ammoniakemissionen fra det ansøgte projekt er mindre end 3500 kg ammoniak/år, er det ansøgte omfattet af husdyrlovens § 16b.

## **Beliggenhed og planmæssige forhold**

Virksomheden er beliggende i landzonen lige vest for Balle. Ejendommen er registreret som en ejendom med landbrugspligt.

Den nye tilbygning opføres nærmere end 30 m fra skel, og der meddeles samtidig dispensation hertil.

## **Staldindretning og drift**

Den eksisterende malkestald er indrettet som sengestald med spalter (kanal, linespil). Størstedelen af kvierne går i spaltegulvbokse. Resten af dyreholdet går i dybstrøelse. Kvierne er delvist udegående.

## **BAT (bedste tilgængelige teknik)**

Der er i ansøgningsperioden sket bortfald af muligheden for anvendelse af skrab i kostalden, og der er derfor fremsendt beregninger, der viser, at det ikke er proportionelt at lave ammoniakreducerende tiltag i det eksisterende anlæg. Kommunen har derfor fastsat et BAT-niveau, som ejendommen overholder. Endvidere har ejendommen en høj grad af management. Der er stillet vilkår til BAT og virkemidler.

## **Gødningshåndtering**

Gylle fra produktionen opbevares i de to eksisterende gyllebeholdere på ejendommen. Dybstrøelse udbringes direkte, eller køres i markstak.

## **Forurening og gener fra anlæg**

### *Ammoniak*

Fordampningen af ammoniak fra stalde og gyllebeholdere er beregnet til årligt at være 1666,6 kg kvælstof, hvilket er 139,3 kg mere end i nudriften. Syddjurs Kommune har vurderet, at husdyrbrugets ammoniakemission ikke vil medføre væsentlige påvirkninger på naturområder eller arter omfattet af husdyrgodkendelsesbekendtgørelsens § 35 stk. 7, og at der ikke er særlige forhold, som nødvendiggør en skærpelse af de generelle beskyttelsesniveauer, som findes for natur.

### *Lugt*

De beregnede lugtgener fra det samlede anlæg ligger under de grænser, der er fastsat for lugtpåvirkning af henholdsvis byzone, samlet bebyggelse og nabobeboelse. Det betyder, at anlægget på ejendommen kan drives uden, at den daglige drift giver anledning til væsentlige lugtgener for omgivelserne.

### **Tilladelse - samlet vurdering**

Syddjurs Kommune vurderer, at husdyrbruget efter udvidelsen kan drives uden væsentlige indvirkninger på miljøet, såfremt vilkårene i denne tilladelse overholdes.

## OVERSIGT OVER VILKÅR

### *Generelle vilkår:*

1. Godkendelsen omfatter samtlige landbrugsmæssige aktiviteter på ejendommen Enegårdsvej 1, 8444 Balle, med CVR nr. 19574636. Til ejendommen er tilknyttet husdyrproduktionen vedrørende CHR nr. 27949.
2. Husdyrbruget skal indrettes og drives i overensstemmelse med de oplysninger, der fremgår af ansøgningsmaterialet med skemanummer 200559 version 2 genereret den 23.2.2018, og med de vilkår der fremgår af tilladelsen.
3. Et eksemplar af denne afgørelse skal til enhver tid være tilgængeligt på virksomheden. De vilkår, der vedrører driften, skal være kendt af de ansatte, der er beskæftiget med den pågældende del af driften.

### *Vilkår vedr. beliggenhed og planmæssige forhold:*

4. Den eksisterende ungdyrstald må forlænges med udseende og placering som beskrevet. Placeringen fremgår af bilag 2.

### *Vilkår til husdyrhold og staldanlæg:*

5. Kvægbruget tillades drevet med produktionsarealer og dyregrupper som beskrevet i tabel 1 og placeret som det fremgår af bilag 3.

### *Vilkår vedr. ammoniakemission fra anlæg:*

6. Staldene skal kontrolleres og renholdes, så det sikres, at dybstrøelsesmåtten altid er tør.

### *Vilkår til fodring:*

7. Der skal udarbejdes foderplaner i samarbejde med en konsulent.

### *Vilkår til opbevaring og behandling af husdyrgødning:*

8. Beholdere til husdyrgødning skal mindst en gang om året tømmes helt, og der skal ske indvendig og udvendig inspektion (om muligt) med henblik på reparation og vedligeholdelse. Inspektionen og evt. tiltag skal noteres i logbogen.
9. Håndtering af gylle skal foregå under opsyn.
10. Gylle må først omrøres umiddelbart før udbringning og bortkørsel.

### *Vilkår til udbringning af husdyrgødning:*

11. Dokumentation i form af kvitteringer, sædskifte- og gødningsplaner, forpagtnings- og overførelsesaftaler (af mindst 1 års varighed) m.v. opbevares i mindst 5 år og forevises på forlangende.
12. Gødning skal i videst muligt omfang udbringes i dagtimerne, og udbringning i weekender og på helligdage skal så vidt muligt undgås.

### *Vilkår til energi- og vandforbrug, herunder ventilation:*

13. Anlæg, der er særligt energiforbrugende, herunder foderfremstillingsanlæg og malkeanlæg, skal kontrolleres og vedligeholdes, således at de altid kører energimæssigt optimalt. Foderanlæg efterses minimum en gang om året. Kontrol og vedligehold noteres i driftsjournal.
14. Der skal føres halvårlig kontrol med el-forbrug. Noteres i driftsjournal.
15. Der skal føres halvårlig kontrol med vandforbrug. Noteres i driftsjournal.

16. Drikkevandssystemet skal drives og vedligeholdes således at unødigt spild undgås.
17. Der skal være asfalt eller beton som underlag til ejendommens dieseltanke, som endvidere ikke må placeres i nærheden af afløb, eller med fare for udløb på bar jord.

*Vilkår vedrørende management:*

18. Virksomheden skal indrettes og drives, så spild og andet ukontrolleret udslip af forurenende stoffer forhindres eller forebygges, og sådan at skadernes omfang begrænses, hvis der alligevel sker uheld. Der skal således altid være egnet materiale på ejendommen til opsamling af spild.
19. Der skal til enhver tid foreligge dokumentation for, at affald bortskaffes miljømæssigt forsvarligt og efter kommunens regulativer. Virksomhedens medicinaffald, veterinært affald mv. skal opbevares utilgængeligt for uvedkommende. Medicin (lægemidler) må ikke opbevares sammen med levnedsmidler eller foderstoffer.
20. Tankning af diesel skal foregå under opsyn. Olietanke må ikke placeres så der er risiko for tilledning til afløb

*Vilkår vedr. driftsforstyrrelser og uheld*

21. Beredskabet skal straks underrettes om driftsforstyrrelser eller uheld, der medfører forurening af omgivelserne eller indebærer en risiko for det. En skriftlig redegørelse for hændelsen skal være tilsynsmyndigheden i hænde senest en uge efter, at den er sket. Det skal fremgå af redegørelsen, hvilke tiltag der vil blive iværksat for at hindre lignende driftsforstyrrelser eller uheld i fremtiden.

Underretningspligten fritager ikke virksomheden for at afhjælpe uheld.

22. Der skal udarbejdes en beredskabsplan eller driftsforskrift, som fortæller hvornår og hvordan, der skal reageres ved uheld, som kan medføre konsekvenser for det eksterne miljø. Beredskabsplanen skal foreligge, inden miljøgodkendelsen tages i brug. En kopi indsendes til Syddjurs Kommune.

Beredskabsplanen skal som minimum indeholde:

- a. Procedurer som beskriver relevante tiltag med henblik på at "stoppe ulykken/uheldet" og begrænse udbredelsen.
  - b. Oplysninger om hvilke interne/eksterne personer og myndigheder der skal alarmeres og hvordan.
  - c. Kortbilag over bedriften med angivelse af miljøfarlige stoffer, afløbs- og drænsystemer og vandløb mm.
  - d. En opgørelse over materiel, der er tilgængeligt på bedriften, eller som kan skaffes med kort varsel, der kan anvendes i forbindelse med afhjælpning, inddæmning og opsamling af spild/lækage, som kan medføre konsekvenser for det eksterne miljø. Herunder oplysninger om telefonnumre til kontaktpersoner.
23. Beredskabsplanen revideres/kontrolleres sammen med de ansatte mindst 1 gang årligt. Den skal være let tilgængelig og synlig for ansatte og øvrige, der færdes på ejendommen. Beredskabsplanens indhold og opbevaringssted skal være kendt af virksomhedens ansatte og udleveres til evt. indsatsleder/miljømyndighed i forbindelse med uheld, forureninger, brand og lignende.
  24. Driftsforstyrrelser, som har betydning for det ydre miljø skal fremgå af driftsjournalen med tidspunkt mm for eventuelle hændelser.
  25. Tagvand fra den nye stald skal nedsives lokalt.



*Vilkår til minimering af gener fra anlæg:*

26. Driften må ikke medføre væsentlige gener for omboende, herunder gener fra, lys, støv, støj, transport eller lignende
27. Der skal til stadighed tilstræbes vedligeholdelse, renholdelse og ryddelighed på virksomhedens indendørs og udendørs arealer, således at der ikke opstår risiko for tilhold af skadedyr.
28. Der skal foretages effektiv fluebekæmpelse som minimum i overensstemmelse med de nyeste retningslinjer fra Skadedyrlaboratoriet, Aarhus Universitet. Bekæmpelse skal desuden foretages på Syddjurs Kommunes forlangende.
29. Landbrugsdriften på ejendommen må ikke give anledning til lugtgener, som af Syddjurs Kommune vurderes til at være væsentlige, uden for ejendommens areal. Herunder må staldbelægningen på intet tidspunkt medføre en lugtemission, der giver en større lugtgeneafstand for henholdsvis byzone, samlet bebyggelse og enkelt bolig end den, der er angivet i tabellen under lugtafsnittet.
30. Såfremt tilsynsmyndigheden vurderer, at driften giver anledning til flere anlægsgener for omboende end forventet, skal virksomheden lade udarbejde en handlingsplan for nedbringelse af generne, som godkendes af kommunen, og derefter gennemføre denne. Samtlige udgifter i forbindelse med ovennævnte afholdes af virksomheden.
31. Den eksterne støjbelastning fra landbrugsdriften på ejendommens bygningsparcel, må i intet punkt - målt på nærmeste nabobeboelse med tilhørende arealer i tilknytning til boligen - overstige nedenstående værdier. De angivne værdier for støjbelastningen er de ækvivalente, korrigerede lyd niveauer i dB(A).

Periode	Tidsrum	Værdi	Midlingstid
Hverdage	kl. 07.00 -18.00	55 dB(A)	8 timer
Lørdage	kl. 07.00 -14.00	55 dB(A)	7 timer
Lørdage	kl. 14.00 -18.00	45 dB(A)	4 timer
Søn- og helligdage	kl. 07.00 -18.00	45 dB(A)	8 timer
Aften – alle dage	kl. 18.00 -22.00	45 dB(A)	1 time
Nat – alle dage	kl. 22.00 -07.00	40 dB(A)	½ time
Spidsværdi	Kl. 22-07	55	-

Miljøstyrelsens vejledning nr. 5/1984 "Ekstern støj fra virksomheder" .

Brugen af landbrugsredskaber i marken er undtaget fra støjgrænserne. Målingerne/beregningerne skal foretages på/for de mest støjbelastede områder udenfor virksomhedens grund og under de mest støjbelastede driftsforhold - eller efter anden aftale med miljømyndigheden.

32. Tilsynsmyndigheden kan kræve dokumentation for, at grænseværdierne for støj er overholdt, dog højst 1 gang årligt, medmindre den seneste kontrol viser, at vilkåret herover ikke kan overholdes. Dokumentationen skal sendes til tilsynsmyndigheden sammen med oplysninger om driftsforholdene under målingen/beregningen. Målingerne/beregningerne skal udføres og rapporteres som "Miljømåling – ekstern støj" af en enhed, som er optaget på Miljøstyrelsens liste over godkendte laboratorier. Virksomhedens støj skal dokumenteres ved måling eller efter gældende vejledninger fra Miljøstyrelsen.
33. Transport skal i videst muligt omfang foregå indenfor normal arbejdstid.

# SYDDJURS KOMMUNES AFGØRELSE

## Afgørelse

På grundlag af det foreliggende materiale meddeler Syddjurs Kommune miljøtilladelse til kvægproduktionen på virksomheden Enegårdsvej 1, 8444 Balle. Tilladelsen meddeles i henhold til § 16b i Lov om husdyrbrug og anvendelse af gødning m.v. (Lov nr. 1572 af 20. 12. 2006 med senere ændringer) – herefter kaldet husdyrloven.

Tilladelsen er samtidig en accept efter § 70 – om etablering af fast placerede anlæg, og ændring af dyrehold der er etableret før 1. august 2017 - i Bekendtgørelse om erhvervsmæssigt dyrehold, husdyrgødning, ensilage mv., nr. 865 af 23. juni 2017 - herefter kaldet husdyrgødningsbekendtgørelsen.

I henhold til husdyrlovens § 33 stk. 2 skal kommunalbestyrelsen foretage en samlet vurdering af alle udvidelser, der er foretaget inden for en 8-årig periode. Der er ikke sket andre ændringer i produktionsarealet, dyretyper eller staldsystemer inden for de seneste 8 år, der skal medtages i beregningerne af miljøpåvirkningerne, end det ansøgte projekt.

I henhold til husdyrgodkendelsesbekendtgørelsens § 24 stk. 5, fastsætter kommunen BAT for kostalden til det opnåede emissionsniveau.

Syddjurs Kommune har vurderet, at de ansøgte ændringer kan gennemføres uden, at disse påvirker omgivelserne på en måde, der er uforenelig med hensynet til omgivelserne. Afgørelsen meddeles under forudsætning af, at de stillede vilkår overholdes. Der er nærmere redegjort for de vurderinger, der ligger til grund for afgørelsen og de stillede vilkår i den vedlagte miljøtekniske beskrivelse og vurdering.

## Omfang

Miljøtilladelsen omfatter husdyrbruget på Enegårdsvej 1, 8444 Balle der drives under CVR-nummer: 19574636 og ejes af Jens Pallesen. Den tidligere meddelte produktionstilladelse bortfalder ved ibrugtagningen af denne tilladelse. Tilladelsen gælder kun for det ansøgte. Afgørelsen meddeles under forudsætning af, at de stillede vilkår overholdes.

## Udnyttelsesfrist og kontinuitetsbrud

Tilladelsen skal udnyttes inden for 6 år. En tilladelse betragtes som udnyttet, hvis mindst 25 % af tilladelsen anvendes driftsmæssigt. Driftsmæssig udnyttelse kræver en produktionsintensitet svarende til mindst 50 % af det mulige inden for dyrevelfærdsregler eller andre krav, f.eks. økologiregler, som husdyrbruget er underlagt. Det er tillige en forudsætning for overholdelse af fristen at den udnyttelse, der er påbegyndt inden fristens udløb, fortsættes og færdiggøres i et rimeligt tempo og normalt skal være afsluttet inden for et år efter fristens udløb.

Herefter gælder, at der kan ske helt eller delvist bortfald af tilladelsen, hvis der ikke sker udnyttelse (dvs. min. 25 % driftsmæssig udnyttelse) af produktionsretten i 3 på hinanden følgende år. Det er ikke hensigten, at fravigelser der skyldes naturlige produktionsudsving, brand og sygdom i besætningen betragtes som kontinuitetsbrud.

Vilkårene i denne tilladelse skal, hvis ikke andet er anført, være opfyldt fra den dato, hvor tilladelsen tages i brug.

### **Meddelelsespligt**

Miljøtilladelsen gælder alene for det ansøgte. Der må herefter ikke ske ændring i fast placerede husdyranlæg, staldsystem, dyrearter, dyretyper eller produktionsarealets størrelse, før ændringen er anmeldt til og godkendt af kommunen.

Husdyrbruget må således ikke udvides eller ændres bygnings- eller driftsmæssigt på en måde, der indebærer forøget forurening, før udvidelsen eller ændringen er godkendt i henhold til husdyrloven. Hvis der sker ændringer i grundlaget for kommunens vurdering, skal der indsendes en ny ansøgning til kommunen, idet Syddjurs Kommune skal have lejlighed til at vurdere, hvorvidt udvidelsen/ændringen kræver en ny tilladelse eller om udvidelsen/ændringen kan ske indenfor rammerne af denne tilladelse.

### **Andre love**

Miljøtilladelsen omfatter ikke andre nødvendige tilladelser end de anførte, og er ikke en tilkendegivelse af, at andre love er overholdt, for eksempel byggeloven, dyreværnsloven eller landbrugsloven. Bedriften skal til enhver tid leve op til gældende regler i love og bekendtgørelser, også selvom disse regler eventuelt bliver skærpede i forhold til denne tilladelse.

Virksomheden er endvidere omfattet af § 39 i husdyrloven. I henhold til denne, kan tilsynsmyndigheden påbyde bestemte foranstaltninger, såfremt virksomhedens drift medfører uhygiejniske forhold eller væsentlig forurening. Tilsynsmyndigheden kan endvidere meddele påbud, hvis husdyrbruget skønnes at indebære en nærliggende risiko for væsentlig forurening eller uhygiejniske forhold. Kan forureningen ikke nedbringes, kan tilsynsmyndigheden nedlægge forbud mod fortsat drift af virksomheden eller aktiviteten.

### **Retsbeskyttelse**

Der følger 8 års retsbeskyttelse på de vilkår, der er stillet i miljøtilladelsen, det vil sige indtil den 20.3.2026.

#### *Generelle vilkår:*

1. Godkendelsen omfatter samtlige landbrugsmæssige aktiviteter på ejendommen Enegårdsvej 1, 8444 Balle, med CVR nr. 19574636. Til ejendommen er tilknyttet husdyrproduktionen vedrørende CHR nr. 27949.
2. Husdyrbruget skal indrettes og drives i overensstemmelse med de oplysninger, der fremgår af ansøgningsmaterialet med skemanummer 200559 version 2 genereret den 23.2.2018, og med de vilkår der fremgår af tilladelsen.
3. Et eksemplar af denne afgørelse skal til enhver tid være tilgængeligt på virksomheden. De vilkår, der vedrører driften, skal være kendt af de ansatte, der er beskæftiget med den pågældende del af driften.

## MILJØTEKNISK REDEGØRELSE OG VURDERING

I denne miljøtekniske redegørelse har ansøger redegjort for, hvorledes driften på ejendommen varetages. Redegørelsen er fremsendt dels via it-ansøgningssystemet dels ved fremsendelse af supplerende oplysninger til kommunen. Redegørelserne kan eventuelt være lettere redigeret af kommunen. På baggrund af redegørelsen og eventuelle supplerende oplysninger har kommunen foretaget en vurdering af de beskrevne forhold, og stillet vilkår hertil. Vurderingen og vilkårene fremgår af de specifikke afsnit.

### Husdyrbrugets beliggenhed og planmæssige forhold

#### **Beliggenhed og planmæssige forhold - ansøgers redegørelse**

Ansøgningen vedrører en ændring af en eksisterende kvægproduktion, som er beliggende umiddelbart vest for Balle by.

Der opføres en tilbygning til opdræt i forlængelse af den eksisterende ungdyrstald. Tilbygningen bliver magen til det eksisterende byggeri, og opføres i samme højde og materialer. En oversigt over landbrugsbedriften fremgår af vedlagte situationsplan (bilag 2).

Husdyrbruget er placeret i landzone. I tabellen herunder redegøres for en række afstande:

	Afstandskrav (m)	Aktuel afstand (m)
Ikke-almene vandforsyningsanlæg	Min. 25	> 25
Almene vandforsyningsanlæg	Min. 50	405
Vandløb, herunder dræn og søer	Min. 15	115
Offentlig vej og privat fællesvej	Min. 15	22
Levnedsmiddelvirksomhed	Min. 25	Ingen
Beboelse på samme ejendom	Min. 15	75
Naboskel	Min. 30	27*

*\*Da der er 27 meter til naboskel, søges der om dispensation fra afstandskravet på 30 meter.*

#### **Beliggenhed og planmæssige forhold - kommunens bemærkninger og vurdering**

Kommunen skal vurdere projektet i forhold til husdyrlovens § 6 om forbudszoner for etablering, udvidelse og ændring af husdyranlæg og gødnings- og ensilageopbevaringsanlæg på husdyrbrug, der medfører forøget forurening. Denne paragraf vedrører afstandskrav til nabobeboelser, byzone, sommerhusområder, områder i landzonen der er lokalplanlagt til boligformål, blandet bolig og erhvervsformål eller til offentlige formål med henblik på beboelse, institutioner, rekreative formål og lign.

For nybyggeri vurderes afstandskravene i husdyrlovens § 8 vedr. minimumsafstande til hhv. vandforsyning, vandløb, offentlig og privat fællesvej, beboelse og naboskel m.v. Herudover vurderes (for nybyggeri) husdyrbrugets beliggenhed i forhold til forskellige bygge- og beskyttelseslinier, fredninger mv. samt husdyrbrugets placering i landskabet med hensyn til landskabelige værdier.

#### **Placering i forhold til lovpligtige afstandskrav**

Husdyrlovens § 6 angiver, at husdyranlæg ikke må placeres:

- 1) i et eksisterende eller ifølge kommuneplanens rammedel fremtidigt byzone- eller sommerhusområde,
- 2) i et område i landzone, der i lokalplan er udlagt til boligformål, blandet bolig- og erhvervsformål eller til offentlige formål med henblik på beboelse, institutioner, rekreative formål og lign.,

- 3) i en afstand mindre end 50 m fra de i nr. 1 og 2 nævnte områder eller
- 4) i en afstand mindre end 50 m fra en nabobeboelse.

Ejendommens beliggenhed er i overensstemmelse med afstandskravene i § 6.

Af skemaet ovenfor fremgår det, at alle afstandskrav til byggeriet i husdyrlovens § 8 overholdes, med undtagelse af kravet om 30 meter til naboskel.

Husdyrlovens § 8 indeholder en række afstandskrav, der skal overholdes ved etablering af husdyranlæg på husdyrbrug. Bl.a. må staldanlæg ikke etableres nærmere end 30 meter fra naboskel. Lovens § 9, stk. 3 indeholder dog en mulighed for, at kommunen kan dispensere fra afstandskravet. Der er søgt om dispensation til at opføre den nye tilbygning 27 m fra skel, se kortet herunder.



Da der allerede ligger anlæg nærmere skellet, og da tilbygningen efter opførelsen vil være omkranset af eksisterende byggeri på alle sider, vurderes hensigten med afstandskravet ikke at blive tilsidesat, med det ansøgte. Syddjurs Kommune har derfor 31. januar 2018 meddelt dispensation fra afstandskravet.

#### *Udpegninger i kommuneplan*

Området, hvor staldanlægget opføres, er i kommuneplan 2016 udpeget som et særligt værdifuldt landbrugsområde. Udpegningen er ikke i konflikt med det ansøgte.

#### *Landskabsinteresser*

Byggeriet på Enegårdsvej 1 sker som en naturlig forlængelse af den eksisterende stald, og tilbygningen opføres i samme højde og materialer som den eksisterende bygning. Da tilbygningen på alle sider vil være omkranset af eksisterende byggeri, vil der ikke ske en påvirkning af landskabet som følge af det opførte. Det er derfor Syddjurs Kommunes vurdering, at nybyggeriet ikke vil påvirke landskabet væsentligt, og at

udvidelsen ikke er i strid med omgivelsernes sårbarhed og kvalitet for så vidt angår de landskabelige værdier.

#### *Fredninger og fortidsminder*

Området, hvor der bygges, er ikke omfattet af fredninger. Der ligger ikke fortidsminder eller beskyttede diger, der er omfattet af museumsloven (LBK nr. 358 af 8. april.2014) ved bygningerne.

#### *Bygge- og beskyttelseslinjer*

Arealet hvor der bygges er ikke omfattet af bygge- eller beskyttelseslinier.

#### *Samlet vurdering af lokaliseringsforhold*

Ejendommens lokalisering er efter meddelelsen af dispensation til afstand til skel, i overensstemmelse med gældende afstandskrav og udpegninger, og nyanlægget vurderes, såfremt de meddelte vilkår overholdes, ikke at medføre gener for omkringboende.

Det er Syddjurs Kommunes vurdering, at den ansøgte udvidelse af husdyranlægget det pågældende sted ikke vil have en væsentlig indvirkning på miljøet og ikke vil ændre på den landskabelige oplevelse af ejendommen eller på anden måde er uforenelig med hensynet til omgivelserne, idet det nye anlæg ikke væsentligt ændrer det landskabelige indtryk.

Endelig vurderes byggeriet at være erhvervsmæssigt nødvendigt for ejendommens drift som landbrugsejendom.

#### *Vilkår vedr. beliggenhed og planmæssige forhold:*

4. Den eksisterende ungdyrstald må forlænges med udseende og placering som beskrevet. Placeringen fremgår af bilag 2.

### **Husdyrhold og staldanlæg**

#### ***Husdyrhold og staldanlæg - ansøgers redegørelse***

I stalden med ungdyr og goldkøer har der tidligere gået goldkøer, tyre og kvier. Der ansøges nu om fleksibilitet til at opstalde alle kvæggrupper.

I ungdyrstalden ved stuehuset har der tidligere gået kvieopdræt i spaltegulvsbokse. Herudover har der i en mindre del været dybstrøelse. I sidstnævnte del ansøges der om fleksibilitet til at opstalde alle kvæggrupper.

Ungdyrstalden der nu forlænges, har tidligere huset kalve i dybstrøelse. Her ansøges om fleksibilitet til at opstalde alle kvæggrupper. Tilbygningen opføres ligeledes med fleksibilitet til at opstalde alle kvæggrupper.

Kvierne er delvist udegående (ca. 40 stk. ad gangen) i sommerhalvåret.

Kostalden er uændret.

Alle stalde har naturlig ventilation.

#### ***Husdyrhold og staldanlæg - kommunens bemærkninger og vurdering***

Den ansøgte drift og ændringer i forhold til det hidtil tilladte fremgår af tabel 1. Placeringen af produktionsarealerne i de i tabel 1 nævnte stalde fremgår af bilag 3.

Tabel 1: Dyretyper og staldsystemer på ejendommens produktionsarealer. Ændringer angivet med kursiv.

Stald	Dyretype og staldsystem	Areal (m <sup>2</sup> )	Produktionsareal
Ungdyr og goldkøer	Nudrift: Malkekøer, kvier og stude. Dybstrøelse	306,3	210
	<i>Ansøgt: Flexgruppe: Alle kvæg: Dybstrøelse</i>	-	210
Ungdyr v stuehus	Nudrift: Ammekøer, slagtekalve (over 6 mdr.). Spaltegulvbokse	437,8	108
	Nudrift: Malkekøer, kvier og stude. Dybstrøelse		32,4
	Ansøgt: Ammekøer, slagtekalve (over 6 mdr.). Spaltegulvbokse	-	108
	<i>Ansøgt: Flexgruppe: Alle kvæg: Dybstrøelse</i>		32,4
Ungdyr	Nudrift: Kalve, (under 6 mdr.). Dybstrøelse	425,4	83,2
	Nudrift: Ammekøer, slagtekalve (over 6 mdr.). Dybstrøelse		133
	<i>Ansøgt: Flexgruppe: Alle kvæg: Dybstrøelse</i>	-	<b>216,2</b>
Kostald	Nudrift: Malkekøer, kvier og stude. Sengestald med spalter (kanal, linespil)	1130,6	754,2
	Nudrift: Malkekøer, kvier og stude. Dybstrøelse		33,25
	Ansøgt: Malkekøer, kvier og stude. Sengestald med spalter (kanal, linespil)	-	754,2
	Ansøgt: Malkekøer, kvier og stude. Dybstrøelse		33,25
Tilbyg	Ingen nudrift - ny stald	0	0
	<i>Ansøgt: Flexgruppe: Alle kvæg: Dybstrøelse</i>	<b>160</b>	<b>125</b>
I alt	Nudrift	2300,1	1354,05
	Ansøgt	<b>2460,1</b>	<b>1479,05</b>

Produktionens miljømæssige belastning bestemmes ud fra størrelsen af produktionsarealet, samt de angivne dyretyper og staldsystemer. Der stilles derfor vilkår til de produktionsforhold der er angivet i ansøgningsmaterialet.

*Vilkår til husdyrhold og staldanlæg:*

- Kvægbruget tillades drevet med produktionsarealer og dyregrupper som beskrevet i tabel 1 og placeret som det fremgår af bilag 3.

**Drift– herunder BAT**

**BAT-konceptet**

Ved godkendelse og tilladelse til etablering, udvidelse eller ændring af husdyrbrug med en ammoniakemission på mere end 750 kg NH<sub>3</sub>-N pr. år skal ammoniakemissionen fra husdyrbruget (stald og lager) reduceres til et niveau svarende til emissionen ved anvendelse af den bedste tilgængelige teknik (BAT).

Kommunen er forpligtet til at sikre, at der træffes de nødvendige foranstaltninger for at forebygge og begrænse forurening fra det ansøgte projekt ved anvendelse af BAT.

BAT sikrer, at den samlede, miljømæssige belastning af omgivelserne minimeres, hvorfor BAT også skal anvendes i tilfælde hvor mindre omkostningskrævende foranstaltninger vil være tilstrækkelige til at opfylde det beskyttelsesniveau, der er fastlagt i husdyrgodkendelsesbekendtgørelsen. Derfor skal der tages stilling til

fravalg af BAT ud fra proportionalitetsprincippet. For husdyrbrug omfattet af grænserne i husdyrlovens § 16b med en emission over 750 kgN/år, skal redegørelsen for BAT som minimum indeholde følgende seks punkter:

- Staldindretning
- Foder
- Opbevaring/behandling af husdyrgødning
- Udbringning af husdyrgødning
- Management
- Energi- og vandforbrug

Såfremt der i eksisterende stalde anvendes staldteknologier der ikke kan betegnes som BAT, skal der redegøres for, hvornår disse staldafsnit renoveres, således at de lever op til BAT. Der skal endvidere redegøres for evt. fravalg af oplagte teknologier. Til brug for kommunalbestyrelsens vurdering af BAT på staldanlæg, har Miljøstyrelsen fastlagt emissionsgrænseværdier, der kan efterleves på hhv. nye og eksisterende anlæg under hensyntagen til, hvilket omkostningsniveau der kan betragtes som proportionelt i forhold til den opnåede miljøgevinst. Kommunen er forpligtet til at foretage en vurdering af en bedrifts staldindretning på baggrund af Miljøstyrelsens vejledning.

#### ***Staldindretning - ansøgers redegørelse***

Den eksisterende kostald er en sengestald med spalter (kanal, linespil). Anlægget lever ikke op til det vejledende BAT-niveau. Der er tidligere ansøgt om at anvende skraber, men teknologien er udgået i februar 2018. Der er fremsendt en redegørelse for fravalgte BAT-tiltag. Den eneste teknologi, der kan komme i spil i et eksisterende anlæg med spalter med linespil er overdækning af gyllebeholdere. En teltoverdækning vil ifølge Husdyrgodkendelse.dk have en ammoniakreducerende effekt på 92 kgN/år på den store beholder, og 33 kgN på den lille. Beregningerne viser, at det vil koste 1756 kr/kg N at overdække den store beholder, og 2103 kr/kgN på den lille.

Ungdyrstald ved stuehuset er indrettet med spaltegulvbokse på et areal på 108 m<sup>2</sup>. Der er herudover godt 32 m<sup>2</sup> med dybstrøelse. Ungdyrstalden er med spaltegulvbokse.

Resten af produktionsarealerne herunder den nye tilbygning er indrettet med dybstrøelse.

#### ***Staldindretning - kommunens bemærkninger og vurdering***

I det ansøgte projekt, er ammoniakemissionen fra staldene på 1418 kg N/år. Såfremt grænsen på 750 kg NH<sub>3</sub>-N pr. år overskrides, skal husdyrbrugets ammoniakemission svare til niveauet ved anvendelse af den bedste tilgængelige teknik for den pågældende dyretype/staldsystem. Kravet betyder, at husdyrbruget samlet set skal overholde de maksimale emissionsgrænseværdier, jf. bekendtgørelsens bilag 3, pkt. A, nr. 2, ved anvendelse af teknologier, der er udtryk for BAT, dvs. at miljøeffekten er opnåelig til en rimelig økonomisk udgift (proportionalitetsprincippet).

#### ***Staldtype***

Den eksisterende malkekvægsstald er indrettet som en sengestald med spalter (kanal, linespil). Staldtypen lever ikke op til BAT, men beregninger fremsendt af ansøgers konsulent dokumenterer, at der ikke er proportionalitet i at lave yderligere tiltag i det eksisterende anlæg (omkostningerne er for store i forhold til den reduktion der kan opnås i emissionen ved tiltaget). Derfor fastsættes BAT for denne stald af kommunen, til det opnåede emissionsniveau, jf. husdyrgodkendelsesbekendtgørelsens § 24 stk. 5.



Ungdyrstalden er med spaltegulvbokse. Staldsystemet lever op til BAT for eksisterende stalde. Den ny tilbygning indrettes, som de resterende produktionsarealer, med dybstrøelse.

#### Ventilation

Der er naturlig ventilation i alle stalde.

Syddjurs Kommune finder det ikke proportionelt at kræve anvendelse af yderligere staldteknologi end det beskrevet i de eksisterende anlæg. Syddjurs Kommune finder således ikke anledning til at skærpe i forhold til Miljøstyrelsens vejledning om proportionalitet, og vurderer, at ansøgers fravalg af yderligere teknikker til forureningsbegrænsning fra staldanlæg med begrundelse i proportionalitetsbetragtningen er acceptabel.

Vilkår vedr. staldindretning:  
Ingen vilkår.

#### Ammoniakemission og ammoniakreducerende teknologi - ansøgers redegørelse

Det vejledende BAT-emissionsniveau for produktionen er beregnet til 1169 kg N/år. Da der ikke er mulighed for at etablere tiltag i den eksisterende kostald, accepteres et højere emissionsniveau i kostalden. Den reelle N-emission i ansøgt drift er 1418 kg N/år hvilket svarer til BAT-niveauet (jf. skema 200559 i husdyrgodkendelse.dk). BAT anses derfor for at være overholdt.

Staldnavn	m <sup>2</sup>	Dyre- og staldkategori eller flexgruppe	BAT krav (kg NH <sub>3</sub> -N / (m <sup>2</sup> · år))	Vejledende BAT	Opnået emission
Ungdyr og goldkøer	210	Alle kvæg dybstrøelse	0,88 (eksisterende stald < 1300 m <sup>2</sup> )	185	184,5
Ungdyr ved stuehus	108	Ammekøer, slagtekølve (over 6 mdr.). Spaltegulvbokse	1,12 (eksisterende stald < 1300 m <sup>2</sup> )	121	121
Ungdyr ved stuehus	32	Alle kvæg dybstrøelse	0,88 (eksisterende stald < 1300 m <sup>2</sup> )	29	28,5
Ungdyr	216	Alle kvæg dybstrøelse	0,88 (eksisterende stald < 1300 m <sup>2</sup> )	190	190,3
Kostald	754	Malkekøer, kvier og stude. Sengestald med spalter (kanal, linespil)	1,0* (eksisterende stald < 1300 m <sup>2</sup> )	(505)*	754
Kostald	33	Malkekøer, kvier og stude. Dybstrøelse	0,88 (eksisterende stald < 1300 m <sup>2</sup> )	29	29,3
Tilbyg	125	Alle kvæg dybstrøelse	0,88 (ny stald < 2600 m <sup>2</sup> )	110	110
<b>Total</b>	<b>1478</b>	-	-	<b>1169</b>	<b>1418</b>

\* Bat-kravet er ændret fra 0,67 til 1,0 kg NH<sub>3</sub>-N / (m<sup>2</sup> · år), da det ikke længere er muligt at anvende skraber som virkemiddel. Der er ikke mulighed for at etablere andre virkemidler, se tekst.

#### Ammoniakemission og ammoniakreducerende teknologi - kommunens vurdering

Til brug for kommunalbestyrelsens vurdering af et opnåeligt emissionsniveau for eksisterende anlæg har Miljøstyrelsen fastlagt emissionsgrænseværdier, der kan opnås med et omkostningsniveau, der ikke overstiger ca. 1 % af de samlede produktionsomkostninger. Kommunen vurderer, at denne proportionalitetsbetragtning er acceptabel og fastsætter derfor det tilladelige emissionsniveau i overensstemmelse med Miljøstyrelsens vejledning.

I IT-ansøgningssystemet beregnes et BAT-krav til staldanlæggene. Såfremt BAT-niveauet på stald ikke overholdes, kan der anvendes teknologi på lagre, for at mindske ammoniakemissionen herfra. Ammoniakemissionen fra det ansøgte staldanlæg er i IT-ansøgningssystemet beregnet til 1418 kg N/år hvilket ligger over det vejledende BAT-krav. Som beskrevet i foregående afsnit, viser en proportionalitetsberegning, at der ikke kan opnås tilstrækkelig miljøgevinst ved at etablere yderligere tiltag. Dette vil sige, at kommunen fastsætter et nyt BAT-niveau, som er opfyldt, idet den ansøgte årlige emission netop ligger under BAT-niveauet.

Syddjurs Kommune stiller vilkår til de teknikker, der er en forudsætning for opnåelsen af emissionsniveauet. For at de valgte staldsystemer skal kunne opretholde den beregnede ammoniakfordampning, kræves det, at gulve og stier renholdes løbende, hvorfor der er stillet vilkår hertil. Syddjurs Kommune vurderer, at anlægget som beskrevet og med de stillede vilkår forebygger og begrænser forureningen mest muligt, under betragtning af proportionalitetsprincippet.

Alle øvrige stalde, med undtagelse af ungdyrsstalden ved stuehuset (der er med spaltegulvbokse), er indrettet med dybstrøelse. Syddjurs Kommune vurderer, at dybstrøelsesstalder godt kan være BAT, såfremt der strøs halm i rigelige mængder i dybstrøelsesstalden, Hermed er dybstrøelsesmåttens altid tør i overfladen, hvilket reducerer ammoniakemissionen. Endvidere er det kommunens vurdering at dybstrøelse til kalve velfærdsmæssigt er en god løsning.

Syddjurs Kommune vurderer, at anlægget som beskrevet og med de stillede vilkår forebygger og begrænser forureningen mest muligt, under betragtning af proportionalitetsprincippet.

*Vilkår vedr. ammoniakemission fra anlæg:*

6. Staldene skal kontrolleres og renholdes, så det sikres, at dybstrøelsesmåttens altid er tør.

### **Foder - ansøgers redegørelse**

Foderplanen udarbejdes i samarbejde med konsulent og med anvendelse af nyeste viden indenfor kvægfodring. Der tages analyser af alt grovfoder og foderplanen afpasses grovfoderets sammensætning og kvalitet

### **Foder - kommunens bemærkninger og vurdering**

#### *BAT for foderteknologi*

Syddjurs Kommune har i forbindelse med fodring til kvæg vurderet at det er tilstrækkelig BAT, at der udarbejdes foderplaner i samarbejde med konsulent. Derudover er det kommunens vurdering, at det er BAT at foretage analyser af grovfoderet med henblik på at optimere sammensætning og kvalitet af foderet.

#### *Samlet vurdering af foder*

Syddjurs Kommune vurderer, at den ansøgte produktion lever op til krav om BAT med hensyn til foder, og at der ikke er grundlag for at kræve yderligere foderoptimering for at leve op til lovens krav til miljøpåvirkning.

*Vilkår til fodring:*

7. Der skal udarbejdes foderplaner i samarbejde med en konsulent.

## **Opbevaring og behandling af husdyrgødning - ansøgers redegørelse**

### *Opbevaring af gødning*

Gylle fra staldene opbevares i ejendommens to gyllebeholdere. Tankene er tilmeldt de lovpligtige regelmæssige eftersyn, hvilket betyder at tankene hvert 10 år bliver kontrolleret for om der skulle være tegn på begyndende utætheder. Tankene tømmes ca. en gang årligt for inspektion og vedligeholdelse.

Gyllen omrøres kun forud for udkørsel af gylle.

Gyllelageret er med konstant flydelag, og efter omrøring/udkørsel kontrolleres det, at der senest 7 dage efter, igen er etableret flydelag. Der føres logbog over flydelaget, så der er fokus på at flydelaget lever op til kravene.

### *Behandling af husdyrgødning*

Gyllen ledes via gyllekanaler til begge gylletanke, som er beliggende hhv. sydligt og nordligt på bedriften. Der er ikke monteret pumper på gyllebeholderne. Gyllen oppumpes til vogn med sugekran eller traktormonteret pumpe. Der sker ingen yderligere behandling af gyllen.

Der er ingen møddingsplads på ejendommen, og dybstrøelse udbringes enten direkte eller lægges i markstak.

Periodevis opbevares (markstak) og anvendes gødning fra Enegårdsvej 2.

## **Opbevaring og behandling af husdyrgødning - kommunens bemærkninger og vurdering**

### *Opbevaring af gødning*

På bedriften er der to gyllebeholdere. Gylletankene på hhv. 1.990 m<sup>3</sup> (fra 1999) og 500 m<sup>3</sup> (fra 1978) er tilmeldt beholderkontrol. Endvidere er der en fortank på ca. 60 m<sup>3</sup>.

I overensstemmelse med BREF-dokumentet, stilles der vilkår om, at tankene skal tømmes og efterses en gang årligt indvendigt. Ved indvendig og udvendig inspektion af gyllebeholdere, er det ikke intentionen, at beholderne skal fritlægges helt for inspektion men blot, at de årligt efterses for revner mm. Der stilles endvidere vilkår om, at der først må ske omrøring af gyllebeholdere, kort tid før beholderen skal tømmes ved f.eks. udspreddning.

Ammoniaktabet fra lagre af flydende gødning er i IT-systemet beregnet til 248,6 kgN/år. Ved overdækning kan dette reduceres til det halve jf. Teknologiblad for fast overdækning. Idet det ansøgte allerede overholder Miljøstyrelsens vejledende emissionsgrænseværdi, er der ikke proportionalitet mellem miljøeffekt og omkostninger i at overdække én eller begge beholderne.

Der gøres opmærksom på, at det er lovpligtigt at føre logbog over flydelaget i beholdere som ikke har fast overdækning.

Dybstrøelsen køres ud og lægges i markstak. Det skal gøres opmærksom på at dybstrøelse først må placeres i markstak efter det har ligget på stald eller møddingsplads i minimum 3 måneder, og skal overdækkes. Reglerne vedrørende opbevaring og håndtering af markstak skal til enhver tid overholdes.

Der opbevares af og til husdyrgødning fra naboejendommen Enegårdsvej 2. Hvis gødningen ikke bringes direkte ud, opbevares den i markstak efter gældende regler.

Syddjurs Kommune vurderer, at den ansøgte produktion lever op til krav om BAT med hensyn til opbevaring af husdyrgødning, idet BREF-dokumentet er sammenholdt med følgende: Gyllebeholderne er opført, så de kan modstå mekaniske, termiske samt kemiske påvirkninger. Beholdernes bund og vægge vil være tætte og beskyttet mod tæring. Gyllebeholderne er underlagt generelle lovkrav med hensyn til 10 års beholderkontrol, opbevaringskapacitet og overdækning (flydelag og tilhørende føring af logbog).

Syddjurs Kommune mener ikke, at der er belæg for at stille skærpede krav til opbevaringsmåden og opbevaringskapaciteten af husdyrgødningen.

#### *Behandling af husdyrgødning*

For at forhindre spild og forurening af jord og grundvand stilles der krav om, at al håndtering foregår under opsyn samt at håndteringen foregår på en sådan måde, at evt. gener for omgivelserne begrænses. F.eks. må gylle først omrøres umiddelbart før udbringning, hvormed eventuelle lugtgener reduceres. Syddjurs Kommune vurderer, at behandling af gylle med den beskrevne drift og de stillede vilkår ikke vil give anledning til væsentlig gener for omkringboende, og at bedriften lever op til krav om BAT.

#### *Vilkår til opbevaring og behandling af husdyrgødning:*

8. Beholdere til husdyrgødning skal mindst en gang om året tømmes helt, og der skal ske indvendig og udvendig inspektion (om muligt) med henblik på reparation og vedligeholdelse. Inspektionen og evt. tiltag skal noteres i logbogen.
9. Håndtering af gylle skal foregå under opsyn.
10. Gylle må først omrøres umiddelbart før udbringning og bortkørsel.

#### **Udbringning af husdyrgødning - ansøgers redegørelse**

Udbringning af husdyrgødningen afpasses afgrødernes behov samt eventuel tilførsel af handelsgødning. Husdyrgødningen udbringes under hensyn til afgrødernes vækstperiode, hvilket betyder maksimal udnyttelse af næringsstoffer.

Husdyrgødning udbringes under hensyn til de generelle regler, og foregår i videst mulig omfang efter godt landmandsskab, hvilket vil sige at der tages hensyn til naboer, byområder osv. Så meget som muligt af gyllen nedfældes, for at undgå lugtgener og optimere udnyttelsen af næringsstoffer. Gyllen udbringes med slæbeslanger i voksende afgrøder

#### **Udbringning af husdyrgødning - kommunens bemærkninger og vurdering**

Ved udbringning af husdyrgødning er det BAT, at afstemme den producerede husdyrgødning med udbringningsarealet og afgrødens gødningsbehov, at udbringning af gødning mm. foretages så tæt på det tidspunkt, hvor afgrøden har maksimalt næringsoptag og størst vækst, at man anvender BAT med hensyn til de maskiner man anvender til udbringning og om nødvendigt nedpløjer husdyrgødning, at man ved afgrødehøjde under 10 cm tilstræber at udbringe gødningen under ideelle vejrforhold, dvs. køligt, fugtigt og vindstille vejr eller ved direkte nedfældning, samt at tage højde for udbringningsarealets karakteristika, f.eks. jordens struktur og type, og eventuelle skråninger, klimatiske forhold, regn og vanding, anvendelse og landbrugsmæssig praksis, inklusive eventuelle sædskifter. Der stilles derfor vilkår om udarbejdelse af en årlig gødningsplan. Der stilles ligeledes vilkår om, at gødning så vidt det er muligt skal udbringes i

dagtimerne, hvor der er mindre sandsynlighed for at folk er hjemme, samt at undgå udbringning i weekender og helligdage. Kommunen er opmærksom på, at gødning ofte udbringes i en relativ kort og koncentreret periode, og at der i spidsperioder kan forekomme kørsel tidlig morgen og sen aften. Det er endvidere godt landmandskab at være opmærksom på vindretning i forhold til nabohusene.

Ejendommen er underlagt de generelle lovkrav med hensyn til udbringning af gylle. I henhold til Husdyrgødningsbekendtgørelsen og i overensstemmelse med BREF-dokumentet, må der ikke f.eks. ikke køres gylle på stærkt skrånende arealer, og der må ikke køres gylle ud på vandmættet, oversvømmet, frossen eller snedækket areal. Syddjurs finder ansøgers beskrivelse af udbringning af husdyrgødning som værende tilfredsstillende og i overensstemmelse med BAT.

*Vilkår til udbringning af husdyrgødning:*

11. Dokumentation i form af kvitteringer, sædskifte- og gødningsplaner, forpagtnings- og overførelsesaftaler (af mindst 1 års varighed) m.v. opbevares i mindst 5 år og forevises på forlangende.
12. Gødning skal i videst muligt omfang udbringes i dagtimerne, og udbringning i weekender og på helligdage skal så vidt muligt undgås.

**Energi og vandforbrug - ansøgers redegørelse**

*El*

Der sker registrering af elforbrug. Herudover sker der generel vedligeholdelse og kontrol af tekniske systemer efter fabrikantens anvisning. Der forventes et elforbrug på 117.500 kwh.

*Vand*

Rengøring: Vask af stalde til sikring af højt hygiejneniveau, samt vask af malkestald og malkeanlæg.

Der føres tilsyn med drikkekar eller – ventiler for lækager. Der forventes et vandforbrug på 6150 m<sup>3</sup>. Der sker registrering af vandforbrug.

*Olie*

Forbrug af diesellole til markdrift er uændret på ca. 8.000 l.

**Energi og vandforbrug - kommunens bemærkninger og vurdering**

Energieffektivitet og renere teknologi er bærende elementer i husdyrloven. Renere teknologi sigter blandt andet på at minimere forbrug af energi, vand og andre råvarer per produceret enhed. Det er BAT, når der er etableret (delvis) lavenergibelysning, eftersyn og rengøring af el-forbrugende systemer (f.eks. malkerobot).

I overensstemmelse med ovenstående, og for at forbedre den generelle miljømæssige drift i forhold til ressourcer, stiller Syddjurs Kommune derfor vilkår til, at der til stadighed sker renhold og vedligehold af anlæg og maskiner således, at de altid fungerer optimalt, og at der føres kontrol med forbrug af vand, energi og foder. Generelt anbefaler Syddjurs Kommune, at der tages kontakt til en energikonsulent med henblik på at undersøge muligheden for besparelser på el-forbrug og andre energikilder.

*El*

Ved jævnlig aflæsning af energimålere kan man hurtigt danne sig et overblik over forbruget og samtidig sikre sig mod uforudsete udgifter. Der stilles vilkår til halvårlig kontrol med el-forbrug. Aflæsning af el kan eventuelt ske ved at få tilsendt tal fra elselskab. Registreringerne noteres i kontrolrapport, som gemmes i fem år, og

som fremlægges tilsynsmyndigheden. Det er Syddjurs Kommunes vurdering at bedriften, jf. oplysningerne fra ansøger, lever op til BAT.

#### *Vand*

Det er kommunens vurdering jf. redegørelsen fra ansøger, at bedriften overholder BAT, idet BAT bla. er

- Rengøring af dyrestald og udstyr med højtryksrensere efter hver produktionscyklus eller hvert hold.
- Udførelse af regelmæssig kalibrering af drikkevandsanlægget for at undgå spild.
- Registrering af vandbrug gennem måling af forbrug, og
- Detektering og reparation af lækager.

Det er vigtigt at finde en balance mellem rengøring og brug af så lidt vand som muligt.

Der er stillet vilkår om, at vandmåleren aflæses halvårligt. Registreringerne noteres i kontrolrapport, som gemmes i fem år, og fremlægges for tilsynsmyndigheden.

#### *Olie*

Syddjurs Kommune anser asfalt eller beton som værende BAT for underlag til diesel- og fyringsolietanke. Olietanke skal placeres hensigtsmæssigt i forhold til påfyldning og tankning, således at der ikke er risiko for påkørsel eller lignende, og der skal være mulighed for opsamling af spild og ingen risiko for forurening af jord, overfladevand og grundvand. Er der således kort afstand til bar jord fra placeringen, skal der være en hældning eller kant, der sikrer mod afløb til den bare jord. Der stilles vilkår til underlag under ejendommens olietanke.

Det er kommunens samlede vurdering, at landmanden gennem den beskrevne drift og med de stillede vilkår, overholder kravet om BAT indenfor forbrug af vand og energi.

#### *Vilkår til energi- og vandforbrug, herunder ventilation:*

13. Anlæg, der er særligt energiforbrugende, herunder foderfremstillingsanlæg og malkeanlæg, skal kontrolleres og vedligeholdes, således at de altid kører energimæssigt optimalt. Foderanlæg efterses minimum en gang om året. Kontrol og vedligehold noteres i driftsjournal.
14. Der skal føres halvårlig kontrol med el-forbrug. Noteres i driftsjournal.
15. Der skal føres halvårlig kontrol med vandforbrug. Noteres i driftsjournal.
16. Drikkevandssystemet skal drives og vedligeholdes således at unødigt spild undgås.
17. Der skal være asfalt eller beton som underlag til ejendommens dieseltanke, som endvidere ikke må placeres i nærheden af afløb, eller med fare for udløb på bar jord.

#### **Management - ansøgers redegørelse**

Der udarbejdes årlige gødningsregnskaber.

#### *Fast affald*

Husholdningsaffald afhentes af dagrenovation. Pap og papir opbevares i papirspand, som tømmes af renovationsfirma. Glas, herunder tomme medicinflasker, opbevares i garage og afleveres på kommunal genbrugsplads. Erhvervsmæssigt småt brændbart affald, fx plastik, træaffald og skyllede pesticiddunke opbevares i container, som tømmes af renovationsfirma.

#### *Farligt affald*

#### Landbrugskemikalieaffald

Sprøjtemiddelrester og emballage opbevares i maskinhus i aflåst køleskab på betongulv. Egentlige rester af sprøjtemidler bruges året efter og opbevares i det aflåste pesticidrum.

Lægemedelrester opbevares i original emballage og brugte kanyler opbevares i kanyleboks – begge dele bortskaffes til Marius Pedersen/genbrugsstation.

#### Spildolie

Spildolie opbevares i olietønder i maskinhus på fast gulv uden afløb - og bortskaffes enten til renovationsfirma eller til værksted i forbindelse med servicering af traktorer.

#### Olie

Diesel opbevares i 2.500 l tank på betonunderlag.

#### *Driftsforstyrrelser eller uheld og minimering af risiko*

Der er følgende mulige forstyrrelser og uheld ved indretning og normal drift, som kan medføre væsentlig forøget forurening:

##### Husdyrgødning:

- Spild af gylle ved pumpning til og fra gyllebeholder
- Lækage af gylletank
- Utætte gyllekanaler
- Overfladeafstrømning af udbragt gylle til vandløb

##### Olie:

- Spild af dieselolie ved tankning
- Lækage af olietank
- Overløb af diesel ved påfyldning

##### Andre uheld:

- Strømsvigt
- Brand

Tankene er tilmeldt de lovpligtige regelmæssige eftersyn, hvilket betyder at tankene hvert 10 år bliver kontrolleret for, om der skulle være tegn på begyndende utætheder.

Ejendommen og stalden renholdes så brandrisikoen minimeres. Der er brandhæmmende vægge i stalden. Der opbevares ikke mere halm end højst nødvendigt i stalden.

#### *Minimering af gener i forbindelse med uheld*

##### Husdyrgødning:

Gyllen opbevares i gyllebeholder, der er godkendt i henhold til 10 års beholderkontrol.

Pumpning af gylle foregår i lukket rørsystem og neddykket i gyllebeholder.

Der anvendes kran på gyllevogn med fuld retur til gyllebeholder, så spild undgås.

Gyllekanaler efterses for revner og huller.

Gyllen udbringes ikke på frossen jord på skrående arealer ned mod vandløb.

Gylleudslip på jorden inddæmmes ved gravning af kanaler eller udlægning af halmballer / jordvolde. Gyllen fjernes og udbringes på voksende afgrøde. Ved gylleudslip til vandløb mm. tilkaldes beredskabscenteret. Der etableres dæmninger i vandløbet så vandstrømningen hindres og vandet suges fra vandløbet og udsprede i en voksende afgrøde.

Olie:

Dieselolie opbevares i godkendt tank placeret i maskinhuset.

Tanken efterses periodevis.

Der findes opsugende materialer (sand mv.) i maskinhuset til anvendelse ved spild af olie.

Andet:

Der forefindes brandslukningsudstyr i de enkelte stalde på ejendommen.

Ejendommen og stalden renholdes så brandrisikoen minimeres.

*Spildevand, herunder regnvand*

Rengøringsvand fra stald ledes til gyllebeholder i overensstemmelse med gældende lovgivning.

Spildevandet fra driftsbygningerne består af rengøringsvand.

På de eksisterende bygninger er der tagrender, hvorfra vandet føres via rør til vandløb.

### **Management - kommunens bemærkninger og vurdering**

Miljø- og ressourcestyring bygger på en helhedsvurdering ud fra et princip om at stræbe mod renere teknologi i landbrugsproduktionen. Det drejer sig om at minimere anvendelsen af energi, næringsstoffer, vand, pesticider osv., således at tabene til omgivelserne bliver så små som muligt under hensyntagen til produktionens lønsomhed. I forhold til BAT skal alle aktiviteter på bedriften planlægges, herunder også levering og udkørsel, således at omgivelserne i øvrigt påvirkes mindst muligt.

Godt landmandskab er en vigtig del af BAT. Selvom det er svært at kvantificere miljøfordele med hensyn til emissionsreduktioner eller reduktioner i brug af energi og vand, er det tydeligt, at ansvarsbevidst driftledelse vil bidrage til en forbedret miljøpræstation. Til forbedring af den generelle miljøpræstation for et intensivt husdyrbrug, er det BAT at udføre alle følgende punkter:

- Identificere og implementere uddannelses- og træningsprogrammer for bedriftspersonale
- Føre journal over vand- og energiforbrug, sammensætning og forbrug af husdyrfoder, og spredning af uorganisk gødning og husdyrgødning på markerne
- Have en beredskabsplan til at håndtere ikke planlagte emissioner og hændelser
- Iværksætte et reparations- og vedligeholdelsesprogram for at sikre, at bygninger og udstyr er i driftsklar stand, samt at faciliteterne holdes rene. Rengøringen skal være medvirkende til, at der i staldene kan opretholdes et højt sundhedsniveau, og risikoen for smitte mellem de forskellige hold minimeres.
- Planlægge aktiviteter på anlægget korrekt, såsom levering af materialer og fjernelse af produkter og spild, samt at
- Planlægge gødning af markerne korrekt.

Landmanden pålægges dokumentation for overholdelse af bestemte konkrete vilkår for husdyrbrugets indretning og drift, og derfor er der stillet vilkår om egenkontrol. De tiltag til egenkontrol og dokumentation af miljøforholdene, som er foreslået i forbindelse med ansøgningen fremgår under de respektive afsnit i miljøredegørelsen. Syddjurs Kommune har i nogle af afsnittene i miljøredegørelsen vurderet, at der er behov for egenkontrol og dokumentation, som ikke fremgår af ansøgning.

På baggrund af de stillede vilkår for kontrol og egenkontrol, herunder udarbejdelse af en beredskabsplan, vurderes det, at der foreligger tilstrækkelige oplysninger og dokumentation til at godkendelsesmyndigheden



ud fra resultatet af egenkontrollen kan vurdere, om de konkrete vilkår egenkontrollen er knyttet til, er overholdt.

Syddjurs Kommune vurderer, at det ansøgte projekt lever op til BAT med hensyn til management, idet: Bedriftens har ikke medarbejdere der skal uddannes. El- og vandforbrug og anvendelse registreres. Jævnlig ren- og vedligeholdelse er beskrevet. Gødningsplanlægning sker efter gældende regler. Udarbejdelse af beredskabsplan opfattes af kommunen som værende BAT, idet udarbejdelsen af planen gør, at man får vurderet og gennemtænkt forskellige former for procedurer ved diverse uheld, således at eventuelle skader ved uheld kan minimeres. Der er derfor stillet vilkår om, at der skal foreligge en beredskabsplan.

#### *Affaldshåndtering*

Det er BAT at registrere affaldsproduktionen og derved skaffe sig et overblik over eventuelle indsatsområder, hvor man kan minimere affaldsproduktionen. Derfor skal man på ejendommen registrere affaldsproduktionen. Bedriften er omfattet af reglerne i affaldsbekendtgørelsen, og affaldsproduktionen skal registreres efter de gældende regler. Affald skal håndteres og bortskaffes efter det til enhver tid gældende erhvervsaffaldsregulativ for kommunen, hvilket blandt andet betyder, at oplag af affald må ikke medføre forurening eller risiko for forurening af omgivelserne, herunder af jord, vandområder, grundvand, luft eller kloak, eller medføre uhygiejniske forhold.

Der gøres opmærksom på, at der skal foreligge kvitteringer på aflevering af de forskellige typer af affald. Kommunen anbefaler, at ansøger henvender sig til affaldskonsulent med henblik på at få gratis råd om affaldshåndtering. Kommunen vurderer at bedriftens affald kan håndteres og bortskaffes i henhold til kommunens affaldsregulativ samt, at såfremt døde dyr opbevares og afhentes i henhold til den til enhver tid gældende lovgivning, vil opbevaring af døde dyr ikke give anledning til uhygiejniske forhold. Syddjurs Kommune vurderer på baggrund af ovenstående, at risikoen for forurening fra oplag og håndtering af affald er reduceret til et acceptabelt niveau. Der stilles derfor ikke vilkår om en øget registrering af affaldsproduktionen.

#### *Driftsforstyrrelser eller uheld og minimering af risiko*

En væsentlig risikofaktor er uheld i forbindelse med overførslen af gylle. Det skal derfor sikres, at der ikke pumpes gylle udenfor tankene, ligesom overførslen skal ske under opsyn. Dette gør sig ligeledes gældende ved tankning af diesel.

På grund af afstanden til de nærmeste § 3 vandløb, og med det stillede vilkår om, at der altid skal være egnet materiale på ejendommen til opsamling af spild, samt udarbejdelse af beredskabsplan, er det vurderet, at vandløb og søer er sikret tilstrækkeligt mod eventuelle ulykker med gylleudslip.

Der skal udarbejdes en beredskabsplan, som fastlægger håndteringen af situationer med potentiel forureningsrisiko. Udover at være BAT, så er det Syddjurs Kommunes opfattelse, at en beredskabsplan vil være til stor hjælp for landmanden, såfremt der skulle ske uheld, både med hensyn til små hændelser som f.eks. oliespild og store hændelser som f.eks. brand, hærverk o.l.

Af beredskabsplanen skal fremgå, at akut forurening som følge af driftsuheld eller andet straks skal anmeldes til Alarmcentralen, og efterfølgende skal tilsynsmyndigheden (Syddjurs Kommune) kontaktes. Planen skal ikke kun omfatte de uheld, der kan ske på selve ejendommen, men skal ligeledes omfatte f.eks. beredskab i forbindelse med transport af gylle mellem ejendom og marker. Planen skal ajourføres og gennemgås med de ansatte mindst 1 gang årligt, og planen skal gennemgås med nyansatte, når de

tiltræder. Efter hver ajourføring skal beredskabsplanen indsendes til tilsynsmyndigheden og Syddjurs Kommune samt Beredskabet skal underrettes, når der sker væsentlige revideringer af planen.

Endvidere er planen kun anvendelig, hvis man har adgang til den. Der stilles derfor krav om, at den skal være let tilgængelig og synlig. Syddjurs Kommune vurderer, at risikoen for driftsforstyrrelser og uheld, som vil forårsage væsentlig forurening af miljøet, kan begrænses ved at foretage egenkontrol på ejendommen og ved vedligeholdelse af staldanlæg og landbrugsmaskiner.

*Spildevand, herunder regnvand*

Idet spildevand fra rengøring af stalde og lignende ledes til gyllebeholder, vurderer Syddjurs Kommune, at spildevand fra stald bortledes miljømæssigt forsvarligt.

Der stilles vilkår om nedsivning af tagvand fra det nye byggeri.

*Vilkår vedrørende management:*

18. Virksomheden skal indrettes og drives, så spild og andet ukontrolleret udslip af forurenende stoffer forhindres eller forebygges, og sådan at skadernes omfang begrænses, hvis der alligevel sker uheld. Der skal således altid være egnet materiale på ejendommen til opsamling af spild.
19. Der skal til enhver tid foreligge dokumentation for, at affald bortskaffes miljømæssigt forsvarligt og efter kommunens regulativer. Virksomhedens medicinaffald, veterinært affald mv. skal opbevares utilgængeligt for uvedkommende. Medicin (lægemidler) må ikke opbevares sammen med levnedsmidler eller foderstoffer.
20. Tankning af diesel skal foregå under opsyn. Olietanke må ikke placeres så der er risiko for tilledning til afløb

*Vilkår vedr. driftsforstyrrelser og uheld*

21. Beredskabet skal straks underrettes om driftsforstyrrelser eller uheld, der medfører forurening af omgivelserne eller indebærer en risiko for det. En skriftlig redegørelse for hændelsen skal være tilsynsmyndigheden i hænde senest en uge efter, at den er sket. Det skal fremgå af redegørelsen, hvilke tiltag der vil blive iværksat for at hindre lignende driftsforstyrrelser eller uheld i fremtiden.

Underretningspligten fritager ikke virksomheden for at afhjælpe uheld.

22. Der skal udarbejdes en beredskabsplan eller driftsforskrift, som fortæller hvornår og hvordan, der skal reageres ved uheld, som kan medføre konsekvenser for det eksterne miljø. Beredskabsplanen skal foreligge, inden miljøgodkendelsen tages i brug. En kopi indsendes til Syddjurs Kommune.

Beredskabsplanen skal som minimum indeholde:

- a. Procedurer som beskriver relevante tiltag med henblik på at "stoppe ulykken/uheldet" og begrænse udbredelsen.
  - b. Oplysninger om hvilke interne/eksterne personer og myndigheder der skal alarmeres og hvordan.
  - c. Kortbilag over bedriften med angivelse af miljøfarlige stoffer, afløbs- og drænsystemer og vandløb mm.
  - d. En opgørelse over materiel, der er tilgængeligt på bedriften, eller som kan skaffes med kort varsel, der kan anvendes i forbindelse med afhjælpning, inddæmning og opsamling af spild/lækage, som kan medføre konsekvenser for det eksterne miljø. Herunder oplysninger om telefonnumre til kontaktpersoner.
23. Beredskabsplanen revideres/kontrolleres sammen med de ansatte mindst 1 gang årligt. Den skal være let tilgængelig og synlig for ansatte og øvrige, der færdes på ejendommen. Beredskabsplanens indhold og opbevaringssted skal være kendt af virksomhedens ansatte og udleveres til evt. indsatsleder/miljømyndighed i forbindelse med uheld, forureninger, brand og lignende.
  24. Driftsforstyrrelser, som har betydning for det ydre miljø skal fremgå af driftsjournalen med tidspunkt mm for eventuelle hændelser.
  25. Tagvand fra den nye stald skal nedsives lokalt.

### **Kommunens samlede BAT-vurdering**

Det er vurderet, at det ikke er økonomisk proportionalt at kræve eksisterende stalde renoveret på nuværende tidspunkt, da staldanlæggene vil kunne holde en del år endnu. Syddjurs Kommune vurderer, at der er taget de nødvendige forholdsregler under hensyn til økonomisk proportionalitet. Syddjurs Kommune vurderer derfor, at der for det ansøgte projekt i tilstrækkeligt omfang er redegjort for, at projektet opfylder BAT.

Kommunen vurderer sammenfattende, at det opnåede niveau for BAT, med hensyn til staldteknologi, foder, forbrug af vand og energi, opbevaring/behandling af husdyrgødning og udbringning af husdyrgødning samt management, og med de vilkår, der er stillet i denne godkendelse, lever op til niveauet for BAT for en ejendom med den pågældende husdyrproduktion og størrelse. Det skal bemærkes, at BAT-vurderingen er foretaget som en selvstændig vurdering uden hensyn til, om beskyttelsesniveauerne i husdyrbrugsloven er overholdt.

### **Gener fra anlæg**

#### **Lugt - ansøgers redegørelse**

Staldanlægget er beliggende vest for Balle. Nærmeste byzone ligger omkring 350 m mod øst. Ejendommen Enegårdsvej 3 udløser i dag samlet bebyggelse. Ejendommen ejes af Jens Pallesens forældre. Der er indgået aftale om at Jens Pallesen køber ejendommen af sine forældre, hvormed denne ejendom bliver ejet af driftsherre. Den nærmeste ejendom, der udløser samlet bebyggelse, udgøres herefter af Gl. Skolevej 6.

I det elektroniske ansøgningssystem er afstand fra lugtcentrum til henholdsvis eksisterende eller fremtidig byzone/sommerhusområde, samlet bebyggelse og enkelt bolig opmålt. For alle tre kategorier, er genekriteriet for lugt overholdt. Der er ikke anvendt særlige teknologier til begrænsning af lugt. Dog er der i alle stalde naturlig ventilation der har en positiv effekt på lugtemissionen fra stalde.

#### **Lugt - kommunens bemærkninger og vurdering**

##### *Lugt fra staldanlæg*

Husdyrbrugsloven fastlægger et bestemt beskyttelsesniveau for lugt fra staldanlæg. Vurdering af om den ansøgte produktion lever op til Husdyrlovens krav med hensyn til lugtgener, baseres på beregning af lugtgeneafstande i det elektroniske ansøgningssystem. Lugtgeneafstanden er et udtryk for, hvor langt væk fra produktionen, der vil opleves uacceptable lugtgener. Lugtemissionen beregnes ikke som et gennemsnit i løbet af året, men på baggrund af perioder med spidsbelastning. Der anvendes derfor oplysninger om den maksimale belægning, som for kvæg er angivet i antallet af dyr.

Ansøger har ved købsaftale underskrevet 14.2. 2018 købt naboejendommen. Ejendommen overdrages til ansøger den 1. april 2018. Den nærmeste beboelse uden landbrugspligt, udenfor samlet bebyggelse som ansøger ikke ejer, er herefter Secibakkevej 7, der ligger over 150 meter fra staldanlægget.

Tabel 3. Lugt.

	<b>Ukorrigeret geneafstand ansøgt drift (m)</b>	<b>Afstand fra anlæg (m)</b>
<b>Byzone/sommerhusområde</b>	214,1	352,5
<b>Samlet bebyggelse</b>	111,5	111,6
<b>Enkelt bolig (Secibakkevej 7)</b>	67,7	>150 m

Beregningerne for den ansøgte produktion (tabel 3) viser, at der i byzone længere væk end 214 meter fra staldanlægget ikke vil være væsentlige lugtgener fra stalden. I samlet bebyggelse længere væk end 111,5 meter, vil der ikke være væsentlige lugtgener, og i enkelt bolig længere væk end 67,7 meter vil der ikke være væsentlige lugtgener. I alle tre tilfælde, er den mindste afstand fra anlægget større end geneafstanden, og Husdyrgodkendelseslovens krav til geneafstand med hensyn til lugt fra stald er således overholdt.

For at begrænse lugtindholdet i den bortventilerede luft fra stald stilles der vilkår om at sikre en god staldhygiejne, og for at sikre omkringboende mod væsentlige lugtgener, er der stillet vilkår om dokumentation for overholdelse af lugtgenekriterier ved kommunens forlangende, og om afhjælpende foranstaltninger, hvis kommunen vurderer, at der opstår væsentlige lugtgener. Afhjælpende foranstaltninger kan for eksempel være hyppigere rengøring af stalde og omkringliggende arealer, beplantning mm.

#### *Lugt ved håndtering og udbringning af gylle*

Udover selve staldanlægget, kan håndtering af gødning uden for staldanlægget, herunder udslusning til opbevaringsanlæg, omrøring og overpumpning til gyllevogn, også give anledning til lugt. Gylletankene er placeret i tilknytning til staldanlægget, og med den lovpligtige overdækning af gyllebeholderen i form af tæt overdækning vil lugtgener fra opbevaring af gylle være begrænset. I forbindelse med omrøring og udbringning af gylle vil der dog kunne opstå lugtgener af kortere varighed.

Det vurderes ud fra ovennævnte beregninger, at ejendommens lokaliseringsforhold er tilfredsstillende for et landbrug af denne størrelse, og med de stillede vilkår vurderer Syddjurs Kommune, at den ansøgte produktion ikke vil give anledning til væsentlige lugtgener for omkringboende til produktionen.

#### **Fluer og skadedyr - ansøgers redegørelse**

##### *Generel beskrivelse af skadedyr*

Der holdes generelt rent og ryddeligt i og omkring ejendommen. Der er desuden et højt hygiejneniveau. Skadedyr såsom rotter bekæmpes effektivt. Dels for at sikre høj foderhygiejne, dels med henblik på at undgå utilsigtet gnav i elektriske installationer.

##### *Beskrivelse af gener fra skadedyr*

Der forventes ingen øgede gener i form af fluer, idet der er stor fokus på minimering af forekomst af fluer i især dybstrølsesstalden.

Rotter bekæmpes ved udlægning af rottegift. Der er kontrakt med et autoriseret bekæmpelsesfirma.

#### **Fluer og skadedyr - kommunens bemærkninger og vurdering**

I forbindelse med dyreholdet kan der forekomme gener fra skadedyr (rotter, mosegrise mv.), som straks skal afhjælpes, samt gener fra fluer, som skal bekæmpes effektivt, hvorfor der stilles vilkår herom. Det er oplyst, at der holdes en høj hygiejnstandard på udenomsarealer såvel som i stalde, hvilket er med til at holde fluegener nede på et minimum. Hvis der i forbindelse med dyreholdet observeres gener fra skadedyr (rotter med videre), er der sat vilkår om at disse straks skal afhjælpes. Syddjurs Kommune vurderer, at ved overholdelse af disse vilkår, vil den ansøgte produktion ikke medføre væsentlige problemer med fluer eller andre skadedyr. Bemærk at retningslinjerne fra Statens Skadedyrlaboratorium opdateres 1 gang årligt.

#### **Støj - ansøgers redegørelse**

Udvidelsen forventes ikke at give anledning til øgede støjgener for naboer.

### ***Støj - kommunens bemærkninger og vurdering***

Virksomhedens primære støjkilder er malkeanlægget, foderanlægget og højtryksrensere. Alle disse funktioner opererer i lukkede bygninger. Der har ikke tidligere været klager over støj fra ejendommen, og det forventes, at der ikke kommer flere støjgener i ansøgt drift. På baggrund af ovenstående, er det ikke fundet nødvendigt at kræve en støjmåling udført. Dog fastsættes der vilkår om, at anlægget skal overholde de vejledende støjgrænser for det åbne land (område type 3 jf. Miljøstyrelsens vejledning om ekstern støj fra virksomheder). Såfremt der skulle opstå gener for de omkringboende, eller såfremt tilsynsmyndigheden finder det nødvendigt, kan der kræves udført støjmålinger efter nærmere definerede anvisninger.

Syddjurs Kommune vurderer, at de generelle regler vedrørende støj er tilstrækkelige, og vilkår om støj er derfor baseret på Miljøstyrelsens anbefalede niveau. Der er stillet vilkår om, at såfremt Syddjurs Kommune vurderer det nødvendigt, kan der kræves, at virksomheden for egen regning dokumenterer, at støjbidraget ikke overskrider niveauet i de generelle regler. Støjmålingen kan kun kræves udført en gang årligt, medmindre seneste måling viser, at støjvilkårene ikke overholdes. Støjgrænserne vedrører de stationære støjkilder. Normal kørsel med traktorer og landbrugsmaskiner i dagtimerne er ikke omfattet af støjgrænserne i vilkårene.

Syddjurs Kommune vurderer samlet, at støj fra produktionen på ejendommen ikke giver anledning til væsentlig gene for de omkringboende.

### ***Støv - ansøgers redegørelse***

Staldene renholdes for at minimere mængden af støv både i og udenfor stalden. Der er ingen kendte støvgener fra ejendommens dyrehold.

### ***Støv - kommunens bemærkninger og vurdering***

Støvgener fra gården forventes ikke at give væsentlige problemer. Dog henvises der til god landmandspraksis, således at støvgener begrænses mest muligt. Dette kan blandt andet gøres ved, at al transport til og fra virksomheden foregår ved hensynsfuld kørsel, og ved at alle aktiviteter på bedriften planlægges, så omgivelserne påvirkes mindst muligt.

Syddjurs Kommune vurderer hermed, at der ikke vil være væsentlige støvgener fra produktionen, men stiller vilkår til, at såfremt der opleves gener, skal der udarbejdes en handlingsplan til minimering heraf.

### ***Lys - ansøgers redegørelse***

Udendørslys vil være tændt efter behov. Der er ingen udendørsbelysning, der har fjernpåvirkning. Ejendommens anlæg er belyst med almindelige gårdlamper, som styres af censor. Lyset i staldene er tændt i arbejdstiden efter behov. Lyset sænkes i stalden om natten til vågebelysning.

### ***Lys - kommunens bemærkninger og vurdering***

Syddjurs Kommune vurderer på baggrund af det beskrevne, at eventuelle lysgener fra virksomheden vil være begrænset, da lyset i stalden hovedsagelig vil være tændt i arbejdstiden, og da udendørslys kun er tændt efter behov. På baggrund af ovenstående forventer Syddjurs Kommune ingen væsentlige problemer med lysforhold. Dog fastsættes der vilkår om, at såfremt der skulle opstå gener for de omkringboende, eller såfremt kommunen finder det nødvendigt, skal virksomheden lade foretage undersøgelse af forskellige lyskilder, således at gener fra lyset uden for ejendommen kan minimeres.

***Transport - ansøgers redegørelse***

Transport af gylle fra ejendommen forekommer primært i udbringningsperioden marts til maj samt september. Hovedparten af grovfoderet bliver transporteret i august – november. Transporterne sker primært indenfor normal arbejdsdag, og indenfor normal arbejdstid.

***Transport - kommunens bemærkninger og vurdering***

I overensstemmelse med ansøgningens beskrivelse af transport og stillede vilkår vil størstedelen af transporterne ske indenfor normal arbejdstid og i udbringningsperioden. Syddjurs Kommune vurderer, at transport, med de stillede vilkår, ikke vil medføre væsentlige øgede gener.

*Vilkår til minimering af gener fra anlæg:*

26. Driften må ikke medføre væsentlige gener for omboende, herunder gener fra, lys, støv, støj, transport eller lignende
27. Der skal til stadighed tilstræbes vedligeholdelse, renholdelse og ryddelighed på virksomhedens indendørs og udendørs arealer, således at der ikke opstår risiko for tilhold af skadedyr.
28. Der skal foretages effektiv fluebekæmpelse som minimum i overensstemmelse med de nyeste retningslinjer fra Skadedyrlaboratoriet, Aarhus Universitet. Bekæmpelse skal desuden foretages på Syddjurs Kommunes forlangende.
29. Landbrugsdriften på ejendommen må ikke give anledning til lugtgener, som af Syddjurs Kommune vurderes til at være væsentlige, uden for ejendommens areal. Herunder må staldbelægningen på intet tidspunkt medføre en lugtemission, der giver en større lugtgeneafstand for henholdsvis byzone, samlet bebyggelse og enkelt bolig end den, der er angivet i tabellen under lugtafsnittet.
30. Såfremt tilsynsmyndigheden vurderer, at driften giver anledning til flere anlægsgener for omboende end forventet, skal virksomheden lade udarbejde en handlingsplan for nedbringelse af generne, som godkendes af kommunen, og derefter gennemføre denne. Samtlige udgifter i forbindelse med ovennævnte afholdes af virksomheden.
31. Den eksterne støjbelastning fra landbrugsdriften på ejendommens bygningsparcel, må i intet punkt - målt på nærmeste nabobeboelse med tilhørende arealer i tilknytning til boligen - overstige nedenstående værdier. De angivne værdier for støjbelastningen er de ækvivalente, korrigerede lyd niveauer i dB(A).

Periode	Tidsrum	Værdi	Midlingstid
Hverdage	kl. 07.00 -18.00	55 dB(A)	8 timer
Lørdage	kl. 07.00 -14.00	55 dB(A)	7 timer
Lørdage	kl. 14.00 -18.00	45 dB(A)	4 timer
Søn- og helligdage	kl. 07.00 -18.00	45 dB(A)	8 timer
Aften – alle dage	kl. 18.00 -22.00	45 dB(A)	1 time
Nat – alle dage	kl. 22.00 -07.00	40 dB(A)	½ time
Spidsværdi	Kl. 22-07	55	-

Miljøstyrelsens vejledning nr. 5/1984 "Ekstern støj fra virksomheder" .

Brugen af landbrugsredskaber i marken er undtaget fra støjgrænserne. Målingerne/beregningerne skal foretages på/for de mest støjbelastede områder udenfor virksomhedens grund og under de mest støjbelastede driftsforhold - eller efter anden aftale med miljømyndigheden.

32. Tilsynsmyndigheden kan kræve dokumentation for, at grænseværdierne for støj er overholdt, dog højst 1 gang årligt, medmindre den seneste kontrol viser, at vilkåret herover ikke kan overholdes. Dokumentationen skal sendes til tilsynsmyndigheden sammen med oplysninger om driftsforholdene under målingen/beregningen. Målingerne/beregningerne skal udføres og rapporteres som "Miljømåling – ekstern støj" af en enhed, som er optaget på Miljøstyrelsens liste over godkendte laboratorier. Virksomhedens støj skal dokumenteres ved måling eller efter gældende vejledninger fra Miljøstyrelsen.
33. Transport skal i videst muligt omfang foregå indenfor normal arbejdstid.



## Forurening fra anlæg

### Ammoniak og natur - ansøgers redegørelse

Den samlede ammoniakemission fra anlægget er 1417,7 kgN/år. For 8 år siden var ammoniakemissionen 1527,3 kgN/år:

Ammoniakemission (kg NH <sub>3</sub> -N/år)	Fra staldafsnit	Fra lagre	Samlet
Ansøgt drift	1418,0	248,6	1666,6
Nudrift	1278,7	248,6	1527,3
8-års-drift	1278,7	248,6	1527,3

Meremissionen fra stald og lager er 139,3 kgN/år både når alle udvidelser inden for de seneste 8 år medregnes (8 års-drift), og i forhold til nudriften.

### Ammoniak og natur - kommunens bemærkninger og vurdering

Projektet vil medføre en beregnet totalemission fra stald og lager på ca. 1666,6 kg N/år, hvilket svarer til en stigning på 139,3 kg N/år.

Vurdering af påvirkninger på naturområder jf. godkendelsesbekendtgørelsens bilag 3A.

Beskyttelsesniveauet for ammoniak fremgår af følgende tabel:

Naturtyper	Fastsat beskyttelsesniveau
Kategori 1. § 7 stk. 1, nr. 1 Ammoniakfølsomme naturtyper (bilag 3 pkt. D), beliggende <i>inden</i> for Natura 2000-område og omfattet af udpegningsgrundlaget og kortlagt, samt heder og overdrev i øvrigt, som er beliggende <i>inden</i> for et Natura 2000-område og omfattet af naturbeskyttelseslovens § 3.	Max. <b>totaldeposition</b> (afhængig af antal husdyrbrug i nærheden* af naturområdet): 0,2 kg N/ha/år ved > 1 husdyrbrug 0,4 kg N/ha/år ved 1 husdyrbrug 0,7 kg N/ha ved 0 husdyrbrug.
Kategori 2. § 7 stk. 1, nr. 2 Ammoniakfølsomme naturtyper (bilag 3 pkt. D) beliggende <i>uden</i> for internationale naturbeskyttelses-områder: Højmoser, lobeliesøer, heder større end 10 ha samt overdrev over 2,5 ha der er omfattet af naturbeskyttelseslovens § 3.	Max. <b>totaldeposition</b> på 1,0 kg N/ha pr. år.
Kategori 3. Heder, moser og overdrev, som er beskyttet af naturbeskyttelseslovens § 3 men som er beliggende uden for Natura 2000-områder, samt ammoniakfølsomme skove større end 0,5 ha og mere end 20 m brede.	Max. <b>merdeposition</b> på 1,0 kg N/ha pr. år. Kommunen kan tillade en merdeposition, der er større end 1,0 kg N/ha pr. år, men ikke stille krav om mindre merdeposition end 1,0 kg N/ha pr. år.

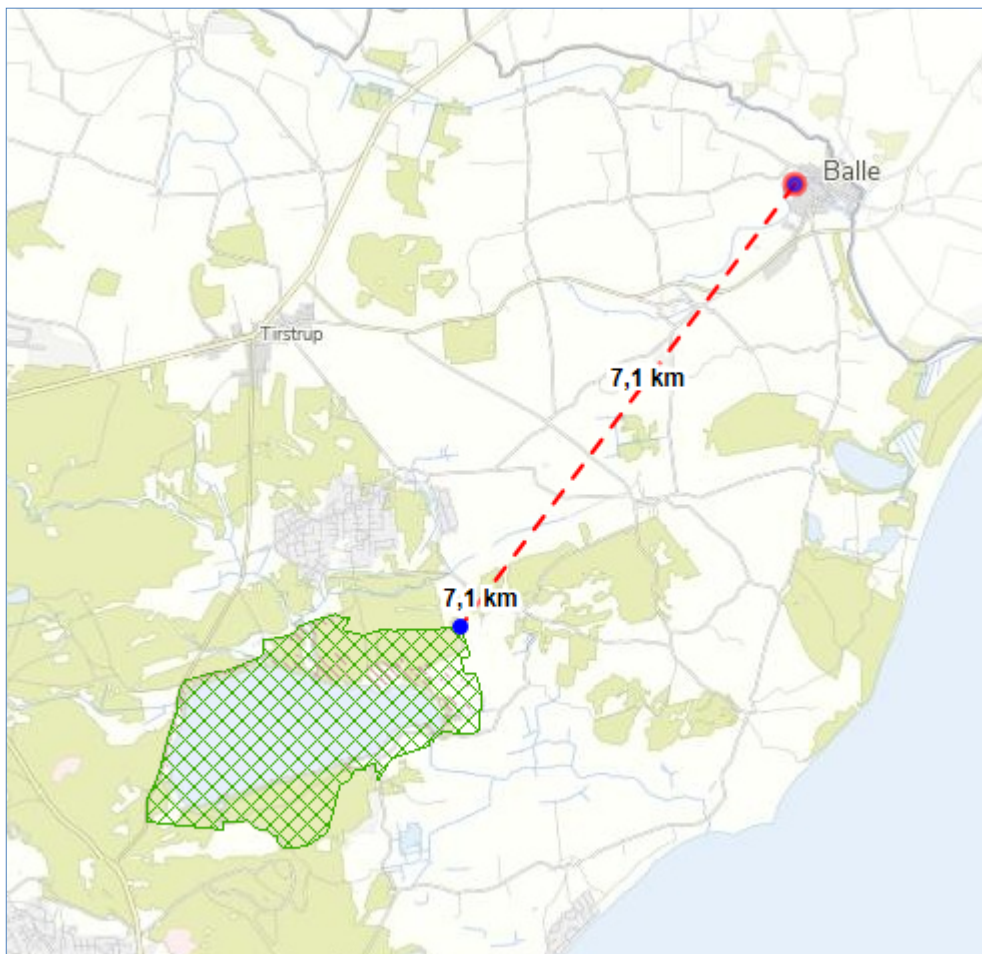
\*Antallet af husdyrbrug i nærheden for kategori 1-natur, opgøres som en summering af:

- 1) antallet af husdyrbrug med en emission på mere end 150 kg NH<sub>3</sub>-N pr. år inden for 200 m,
- 2) antallet af husdyrbrug med en emission på mere end 450 kg NH<sub>3</sub>-N pr. år inden for 200-300 m,
- 3) antallet af husdyrbrug med en emission på mere end 750 kg NH<sub>3</sub>-N pr. år inden for 300-500 m,
- 4) antallet af husdyrbrug med en emission på mere end 1.500 kg NH<sub>3</sub>-N pr. år inden for 500-1.000 m, og
- 5) antallet af husdyrbrug med en emission på mere end 5.000 kg NH<sub>3</sub>-N pr. år inden for 1.000-2.500 m.

### Kategori 1-natur

Kategori 1-natur omfatter de ammoniakfølsomme Natura 2000-naturtyper, som indgår i udpegningsgrundlaget for Natura 2000-områderne. De er kortlagte af Naturstyrelsen i forbindelse med Natura 2000-planlægningen.

Nærmeste kategori 1-natur er Stubbe Sø, der er beliggende ca. 7,1 km sydvest for anlægget, se kortet herunder. Der er beregnet en totaldeposition fra anlægget på 0,0 kg N/ ha/ år i området, og beskyttelsesniveauet er dermed overholdt.



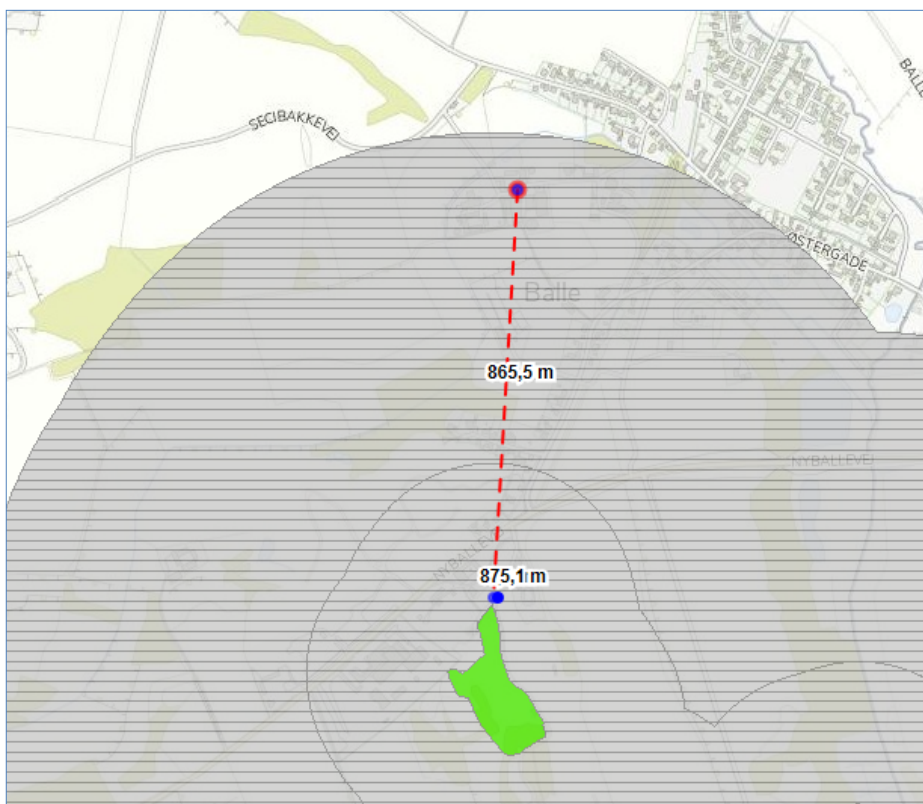
Afstand fra anlægget til nærmeste Natura 2000-område, Stubbe Sø, 7,1 km sydvest for.

Der vurderes endvidere ikke at være belæg for at skærpe beskyttelsesniveauet da Syddjurs Kommune vurderer, at emission, i den aktuelle beregnede størrelsesorden, ikke vil have nogen målbar effekt på bevaringsstatus for naturtyper eller arter på udpegningsgrundlaget, som fremgår af bilag 4. Vurderingen bygger på en kombination af emissionens størrelse, viden om kriterier for gunstig bevaringsstatus, tilgængelig litteratur om trusler i Natura 2000-området og ikke mindst afstanden fra driftsbygningerne til Natura 2000-området.

### Kategori 2-natur

Kategori 2-natur udgøres af ammoniakfølsomme områder udenfor Natura 2000-områder, nærmere bestemt højmoser, lobeliesøer samt heder større end 10 ha, som er omfattet af naturbeskyttelseslovens § 3, og overdrev større end 2,5 ha, som er omfattet af naturbeskyttelseslovens § 3. Cirka 850 meter syd for

ejendommen er et overdrev som er omfattet af kategori 2, se kortet herunder. Der er beregnet en totaldeposition på området på 0,0 kg N/ha/år. Beskyttelsesniveauet er dermed overholdt.



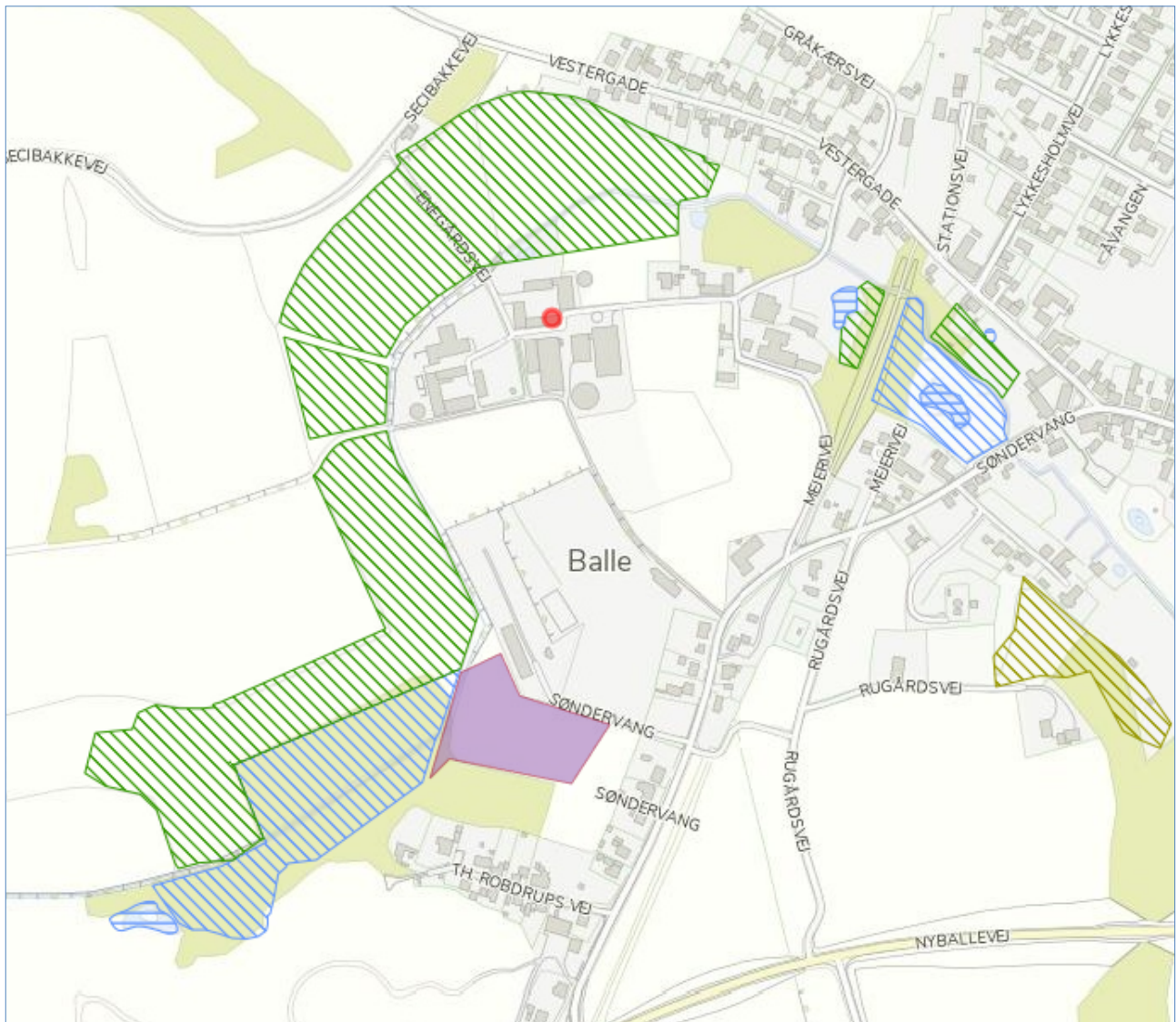
Afstand fra anlægget til nærmeste kategori 2 område syd for ejendommen.

#### Kategori 3-natur

Kategori 3-natur udgøres af øvrige ammoniakfølsomme § 3-arealer, som minimum heder, moser og overdrev, samt ammoniakfølsomme skove. Der ligger flere ammoniakfølsomme naturområder der er omfattet af kategori 3 nær ejendommen, se kortet herunder.

Der ligger to moser hhv øst og 300 m sydvest for anlægget. Mosen sydvest for anlægget modtager en total deposition på 0,3 kgN om året i ansøgt drift. Beskyttelsesniveauet er overholdt.

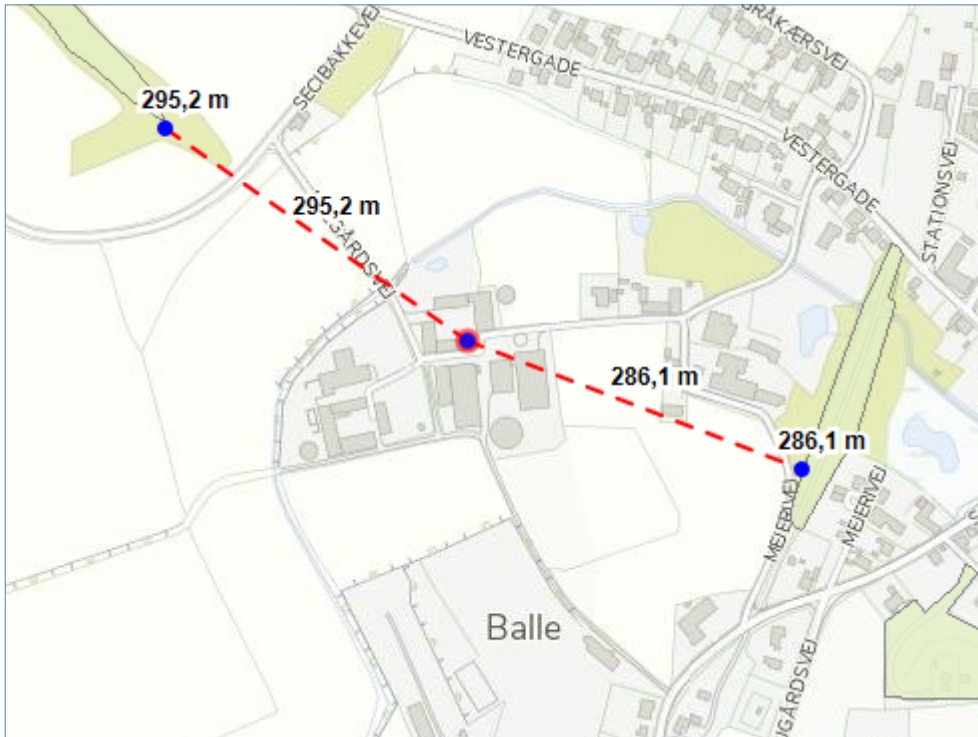
Mosen øst for anlægget modtager 2,1 kgN/år i totaldeposition i ansøgt drift. Merdepositionen i forhold til 8-årsdriften er på 0,2 kgN/år. Beskyttelsesniveauet er overholdt.



*Naturområder (skraverede områder) i kategori 3 nær ejendommen (rød prik). Mosen mod øst (blå skravering) og mosen sydvest for, er ammoniakfølsomme.*

Godt 280 m øst for ejendommen, samt ca. 295 m nordvest for ejendommen, ligger skovområder, der er potentielt ammoniakfølsomme. Der er på området mod øst beregnet en stigning i ammoniakdepositionen på 0,2 kgN/år i forhold til nudrift (og 8-årsdrift), mens skoven mod nordvest modtager en merdeposition på 0,1 kgN/år. Beskyttelsesniveauet er dermed overholdt.





Potentielt ammoniakfølsomme skove (lys grøn markering) øst og nordvest for ejendommen.

#### *Staldanlæg i relation til Bilag IV-arter*

Der er ingen registrerede bestande af Bilag IV-arter, eller potentielle levesteder i nærheden af staldanlægget. Nærmeste potentielle levested for en bilag IV-art (markfirben) ligger over 400 meter fra anlægget. Det vurderes ikke at dette mulige levested vil blive påvirket af driften af anlægget.

#### *Rødlistede, fredede eller ammoniakfølsomme arter*

Der er ingen forekomst af rødlistede, fredede eller ammoniakfølsomme arter i nærheden af bedriften indenfor den afstand, der vurderes at blive ammoniakbelastet eller på anden måde påvirket af driften

#### *Konklusion – anlægget*

Det er kommunens samlede vurdering at den ansøgte drift, med de hertil stillede vilkår, er foreneligt med habitatdirektivforpligtelsen og beskyttelsen af arealer omfattet af naturbeskyttelseslovens § 3. Syddjurs Kommune vurderer ligeledes, at der ikke er belæg for at stille yderligere vilkår om ammoniakreducerende teknologi, og at det ansøgte lever op til BAT.

Vilkår til anlæggets ammoniakpåvirkning af beskyttet natur:

Ingen

## **SYDDJURS KOMMUNES SAMLEDE VURDERING**

Syddjurs Kommune vurderer sammenfattende på baggrund af den miljøtekniske redegørelse og vurdering, at husdyrbruget har truffet de nødvendige foranstaltninger til forebyggelse og begrænsning af forureningen fra husdyrbruget ved anvendelse af den bedste tænkelige teknik, når husdyrbruget indrettes og drives som beskrevet i ansøgningen om tilladelse og efterlever vilkårene i nærværende miljøtilladelse. Samtidig vurderes det, at husdyrbruget kan drives på stedet uden væsentlige gener for omgivelserne og i overensstemmelse med habitatforpligtelsen.

## **HØRING OG OFFENTLIGGØRELSE**

Tilladelsen gives efter husdyrlovens § 16b, og har fulgt den alm. offentlighedsproces (husdyrgodkendelseslovens § 56), da det vurderes, at udvidelsen ikke kan have væsentlige miljømæssige konsekvenser.

Ansøgningsmaterialet har siden ansøgningstidspunktet været tilgængeligt via Åben Indsigt på kommunens hjemmeside. Udkastet til tilladelsen blev sendt i høring hos omkringboende, parter i sagen og ansøger selv. Der var frist til afgivelse af bemærkninger på 2 uger, jf. husdyrlovens § 56.

Der indkom ingen bemærkninger.

Afgørelsen om at meddele dispensation til afstand fra skel for den nye tilbygning, har været i særskilt høring hos sagens parter. Afgørelsen om at meddele dispensation er meddelt i januar 2018.

## **KLAGEVEJLEDNING**

Tilladelsen er truffet i henhold til Lov nr. 1572 af 20/12/2006 om miljøgodkendelse af husdyrbrug (med senere ændringer) og kan i medfør af § 76 påklages til Miljø- og Fødevareklagenævnet.

Tilladelsen er offentliggjort på Syddjurs Kommunes høringsportal den 20.3.2018. Afgørelsen, der alene vedrører forholdene i henhold til husdyrloven, kan påklages til Miljø- og Fødevareklagenævnet indenfor 4 uger efter afgørelsens offentliggørelse, dvs. senest den 18.4.2018.

En eventuel klage over denne afgørelse har ikke opsættende virkning, medmindre Miljø- og Fødevareklagenævnet bestemmer andet, jf. § 81 stk. 1 i husdyrloven. Miljø- og Fødevareklagenævnet kan ved sin behandling stadfæste, ændre eller ophæve tilladelsen.

En eventuel klage skal indgives via Klageportalen, som kan findes via et link på Miljø- og Fødevareklagenævnets hjemmeside, [www.nmkn.dk](http://www.nmkn.dk) eller direkte på [www.borger.dk](http://www.borger.dk) eller [www.virk.dk](http://www.virk.dk). På [www.borger.dk](http://www.borger.dk) eller [www.virk.dk](http://www.virk.dk), skal der logges på, typisk med NEM-ID. Klagen sendes gennem Klageportalen til Syddjurs Kommune. En klage er indgivet, når den er tilgængelig for kommunen i Klageportalen.

Det er en betingelse for Miljø- og Fødevareklagenævnets behandling af Deres klage, at der indbetales et gebyr til Miljø- og Fødevareklagenævnet. Klagegebyret er for virksomheder og organisationer fastsat til 1.800 kr. og for privatpersoner er klagegebyret fastsat til 900 kr. som indbetales med betalingskort i Klageportalen.

Gebyret tilbagebetales, hvis

- 1) Klagesagen fører til, at den påklagede afgørelse ændres eller ophæves,
- 2) Klageren får helt eller delvis medhold i sagen, eller
- 3) Klagen afvises som følge af overskredet klagefrist, manglende klageberettigelse eller fordi klagen ikke er omfattet af Miljø- og Fødevareklagenævnets kompetence.

Det bemærkes, at hvis den eneste ændring af den påklagede afgørelse er forlængelse af frist for efterkommelse af afgørelsen som følge af den tid, der er medgået til at behandle sagen i klagenævnet, tilbagebetales gebyret dog ikke.

Miljø- og Fødevareklagenævnet skal som udgangspunkt afvise en klage, der kommer uden om Klageportalen, hvis der ikke er særlige grunde til det. Hvis du grundet særlige omstændigheder ønsker at blive fritaget for at bruge Klageportalen, skal du sende en begrundet anmodning til Syddjurs Kommune. Vi videresender herefter anmodningen til Miljø- og Fødevareklagenævnet, som træffer afgørelse om, hvorvidt din anmodning kan imødekommes. For yderligere information se: <http://nmkn.dk/klage/hvordan-klager-du/>

Nærmere vejledning omkring brug af Klageportalen findes på Natur- og Miljøklagenævnets hjemmeside, [www.nmkn.dk](http://www.nmkn.dk) samt på [www.borger.dk](http://www.borger.dk) og [www.virk.dk](http://www.virk.dk).

Klageberettiget er ansøger og enhver, der har en individuel, væsentlig interesse i sagen dvs. naboer og klageberettigede personer, organisationer og myndigheder i forskelligt omfang. Såfremt afgørelsen påklages, vil dette blive meddelt ansøger.

Denne afgørelse kan endvidere indbringes for domstolene, jf. husdyrgodkendelseslovens § 90. En eventuel sag skal være anlagt inden 6 måneder efter annonceringen.

Følgende er underrettet om afgørelsen:

- Sagens parter (bilag 1)
- Danmarks Naturfredningsforening, Masnedsgade 20, 2100 Kbh. Ø, [dnsyddjurs-sager@DN.dk](mailto:dnsyddjurs-sager@DN.dk)
- Miljø- og Fødevareministeriet, Departementets Serviceenhed, Slotsholmsgade 12, 1216 København K, [mfvm@mfvm.dk](mailto:mfvm@mfvm.dk)
- Det Økologiske råd, Blegdamsvej 4b, 2200 Kbh. N, [husdyr@ecocouncil.dk](mailto:husdyr@ecocouncil.dk)
- Styrelsen for Patientsikkerhed; Enhed for Tilsyn og Rådgivning Nord, Falstersvej 10, 8940 Randers SV, [senord@sst.dk](mailto:senord@sst.dk)
- Danmarks Sportsfiskerforbund, [post@sportsfiskerforbundet.dk](mailto:post@sportsfiskerforbundet.dk)
- Dansk Ornitologisk Forening, [natur@dof.dk](mailto:natur@dof.dk)  
Dansk Ornitologisk Forening, lokalgruppe Syddjurs v. Joy Klein, Kirkevænget 2, 8410 Rønne, [syddjurs@dof.dk](mailto:syddjurs@dof.dk)
- Esben Kannegaard, Museum Østjylland, [ekn@museumoj.dk](mailto:ekn@museumoj.dk)

Afgørelsen kan endvidere ses på Syddjurs Kommunes hjemmeside [www.syddjurs.dk](http://www.syddjurs.dk)

## LOVGRUNDLAG

- Husdyrgodkendelsesloven: Lov om miljøtilladelse mv. af husdyrbrug (Lov. nr. 1572 af 20.12.2006 med senere ændringer).
- Husdyrgodkendelsesbekendtgørelsen: Bekendtgørelse om tilladelse og tilladelse mv. af husdyrbrug (bek. nr. 1380 af 30.11.2017) med senere ændringer.
- asHusdyrgødningsbekendtgørelsen: Bekendtgørelse om erhvervsmæssigt dyrehold, husdyrgødning, ensilage mv.(bek nr. 865 af 23.6.2017) med senere ændringer.
- Miljøstyrelsens digitale Wiki-vejledning (Miljøstyrelsens vejledning om miljøtilladelse af husdyrbrug) på [www.mst.dk](http://www.mst.dk).
- Museumsloven: Nr. 473 af 7.6.2001, med senere ændringer.
- Naturbeskyttelsesloven: Lov om naturbeskyttelse (nr. 9 af 3.1.1992) med senere ændringer.
- Habitatbekendtgørelsen: Bekendtgørelse om udpegning og administration af internationale naturbeskyttelsesområder samt beskyttelse af visse arter (bek. nr. 926 af 27.6.2016) med senere ændringer.
- Faglig rapport fra DMU nr. 635, 2007. Håndbog om dyrearter på habitatdirektivets bilag IV.
- Kommuneplan for Syddjurs Kommune 2016.
- Syddjurs Kommunes Naturkvalitetsplan.
- Miljøstyrelsens vejledning nr. 6/1984 om ekstern støj fra virksomheder.



## **BILAG 1: Parter og høringsberettigede**

### **Ejer**

Jens Pallesen, Enegårdsvej 1, 8444 Balle

### **Naboer (inden for konsekvensradius på 252 meter)**

(Boet efter Niels Erik R Pallesen v/Anna Grethe Pallesen, Enegårdsvej 3, 8444 Balle – der foreligger købsaftale)

Mathias Hedegaard Hansen, Enegårdsvej 2, 8444 Balle

Erling Thygesen, Gl. Skolevej 1, 8444 Balle

John Robdrup, Gl. Skolevej 2, 8444 Balle

Peter Danvel og Stine Marie Danvel, Gl. Skolevej 2A, 8444 Balle

Jens Th Primdahl, Gl. Skolevej 6, 8444 Balle

Birgitte Buhl, Hoedvej 52, 8444 Balle (*Vedr. Vestergade (8444) 19*)

Maibritt Kristensen, Kirkebakken 12, 8500 Grenå (*Vedr. Secibakkevej 7*)

Carsten Duelund Brokholm og Lajla Duelund Brokholm, Mejerivej 2, 8444 Balle

Mona Grethe Rasmussen, Mejerivej 4, 8444 Balle

Ove Bjørn Jensen, Molsvej 129, 8400 Ebeltoft (*Vedr. Mejerivej (8444) 1*)

Benjamin Sølvsten Mortensen, Overblikket 18, 8543 Hornslet (*Vedr. Mejerivej (8444) 1*)

Casper Nielsen, Søndervang 30, 8444 Balle

Jan True, Søndervang 32, 8444 Balle

Tina Frederiksen, Ulbjergvej 43, 8444 Balle (*Vedr. Gl. Skolevej 4*)

Arne Holm Johansen, Vestergade 21, 8444 Balle

Jørgen Bay Nielsen, Vestergade 23, 8444 Balle

Merete Janne Kristiansen og Niels Jørn Nielsen, Vestergade 25, 8444 Balle

Sune Gissel, Vestergade 27, 8444 Balle

Kenneth Vejlstrop og Stephanie Vejlstrop, Vestergade 29, 8444 Balle

Carsten Mikkelsen, Lena Mikkelsen, Vestergade 31, 8444 Balle

Majbrit Krarup Jørgensen, Vestergade 33, 8444 Balle

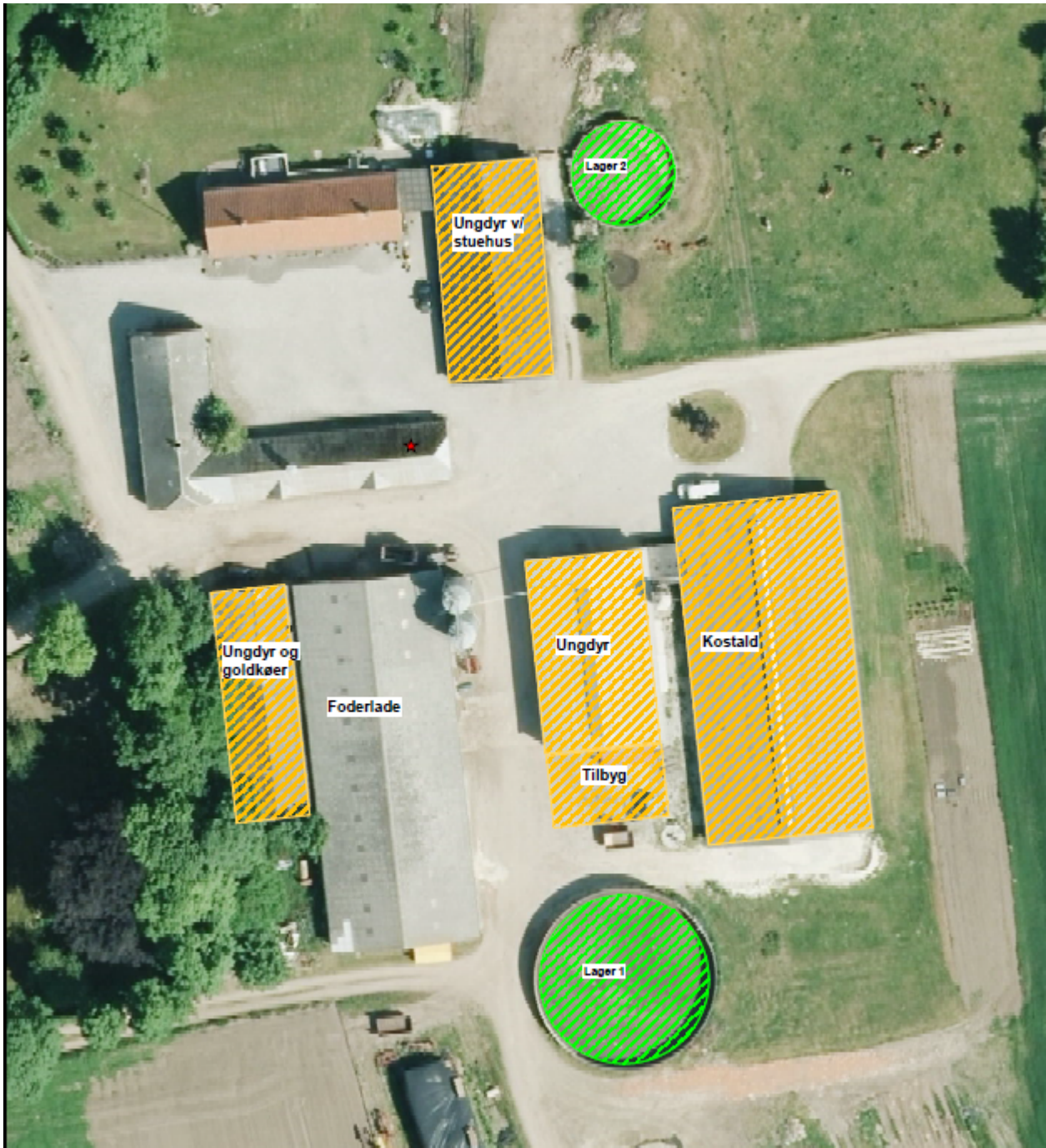
Jane Hornemann, Vestergade 35, 8444 Balle

Eva Gothchalk Kristensen og Torsten Andersen, Askhøjvej 46 B, 8570 Trustrup (*Vedr. Søndervang 18*)

**Øvrige høringsberettigede**

Ingen

## BILAG 2: Situationsplan over ejendommen



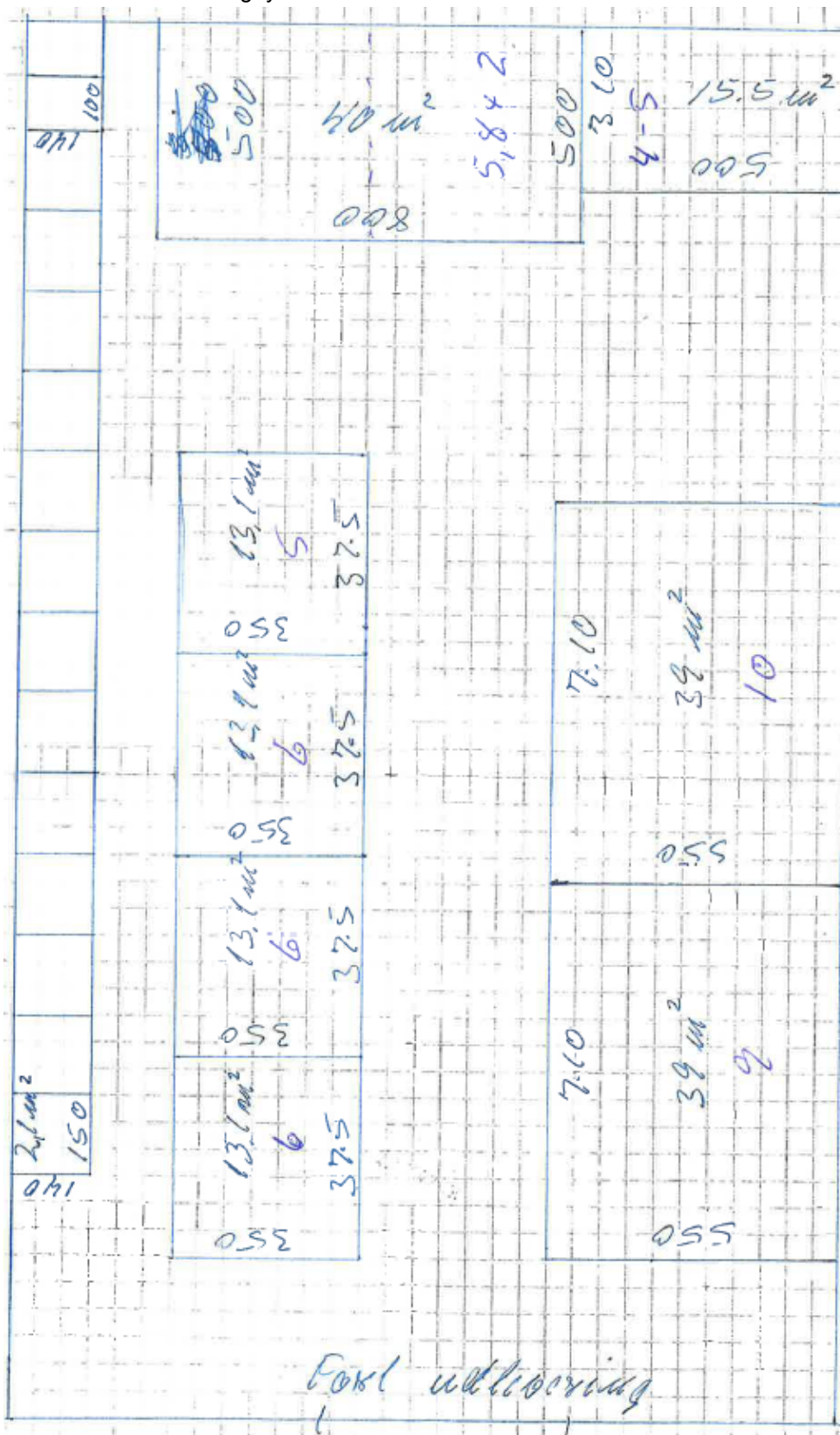
### BILAG 3: Oversigt over produktionsarealer i de respektive staldanlæg (1/3 sider)

Produktionsarealer i ungdyrstalden ved stuehuset.



### BILAG 3: Oversigt over produktionsarealer i de respektive staldanlæg (2/3 sider)

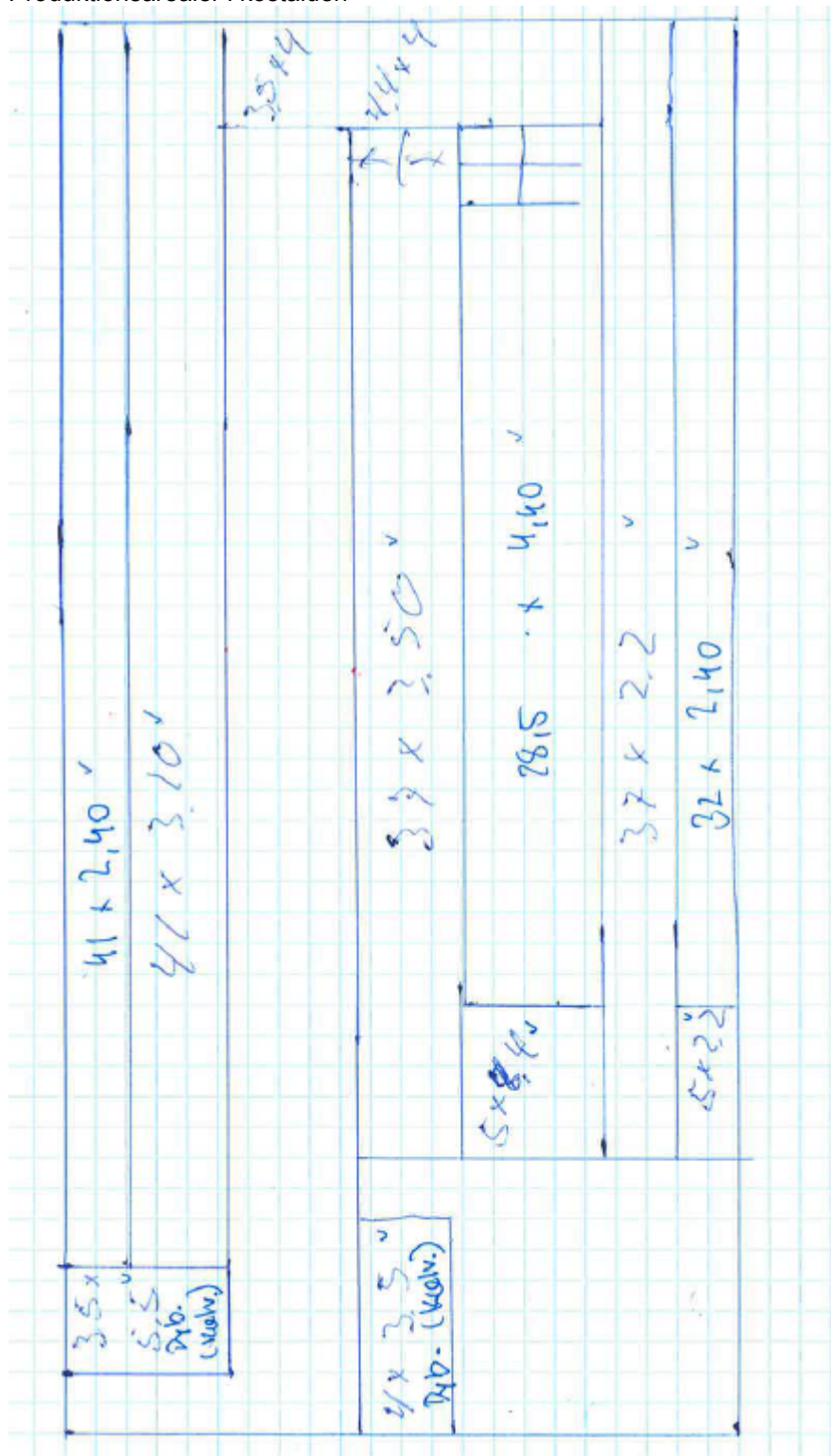
Produktionsarealer i ungdyrstalden





### BILAG 3: Oversigt over produktionsarealer i de respektive staldanlæg (3/3 sider)

Produktionsarealer i kostalden



## **BILAG 4: Udpegningsgrundlag for Natura 2000-område**

### **Habitatområde nr. 44: "Stubbe Sø":**

**1355** Odder (*Lutra lutra*)

**3150** Næringsrige søer og vandhuller med flydeplanter eller store vandaks

**3260** Vandløb med vandplanter

**6230** \* Artsrige overdrev eller græsheder på mere eller mindre sur bund

**7230** Riggær

**9110** Bøgeskove på morbund uden kristtorn

**9160** Egeskove og blandskove på mere eller mindre rig jordbund

**9190** Stilkegeskove og -krat på mager sur bund

**91E0** \* Elle- og askeskove ved vandløb, søer og væld