



HM Entreprenør A/S  
Snaptunvej 11  
7130 Juelsminde

Digital Post og  
Finn Pedersen, [fdp@hm-as.dk](mailto:fdp@hm-as.dk)

**Teknik og Miljø**  
Byg, Erhverv og BBR

Rådhusstorvet 4  
8700 Horsens  
Telefon: 76292929  
Telefax: 76292010  
[horsens.kommune@horsens.dk](mailto:horsens.kommune@horsens.dk)  
[www.horsenskommune.dk](http://www.horsenskommune.dk)

Kvalitetssikring: KIAL  
Sagsnr.: 09.02.16-P19-17-17

Dato: 30. oktober 2017

## TILLÆG TIL MILJØGODKENDELSE

Til: Oplag af ballast (skærver) fra banestrækninger (EAK 17 05 08)  
Firma: HM Entreprenør A/S  
Aktivitetsadresse: Kometvej 13, 8700 Horsens  
Telefon: 75 66 18 22  
Matrikel nr.: 9ae, Oens By, Ølsted  
CVR-nummer: 10135567  
P. nr.: 1022496545  
Listebetegnelse: K 212, Anlæg for midlertidig oplagring af ikke-farligt affald mv.

### SAMMENDRAG

HM Entreprenør A/S har den 30. august 2017 søgt om miljøgodkendelse til oplag af ballast (skærver) på ovennævnte adresse. Ansøgningen omfatter en årlig mængde på 40.000 tons med max. oplag på 8.000 tons.

Hidtil gældende afgørelser:

1. 17. februar 2016, Miljøgodkendelse til betonknusning og oplag af beton, samt tilslutningstilladelse.
2. 18. juli 2016, Tillæg til miljøgodkendelse til modtagelse og opbevaring af flere fraktioner, herunder farligt affald.

Afgørelserne er fortsat gældende i det omfang, de ikke er ændret ved nærværende afgørelse.

## MILJØGODKENDELSE

Horsens Kommune giver HM Entreprenør A/S, Kometvej 13, 8700 Horsens, godkendelse efter miljøbeskyttelseslovens<sup>1</sup> § 33 til maksimalt oplag på 8.000 tons og årlig mængde på 40.000 tons ballast (skærver) fra banestrækninger, som angivet i afgørelsens bilag 2 på følgende vilkår:

### VILKÅR<sup>2</sup>

#### Generelt

1. \*En kopi af denne godkendelse skal til enhver tid være tilgængelig på virksomheden for de personer, der har ansvaret for virksomhedens indretning og drift. Driftspersonalet skal i fornødent omfang være orienteret om godkendelsens indhold.
2. \*Virksomheden skal være indrettet og drives i overensstemmelse med det, der er oplyst af ansøger, med mindre, at det er ændret i denne afgørelse.
3. \*Godkendelsen bortfalder, hvis den ikke er udnyttet inden 2 år fra godkendelsens dato.
4. \*Vilkår i hidtidige afgørelser, der ikke er ændrede i denne afgørelse, er tillige gældende for denne afgørelse.

#### Indretning og drift

5. \*Virksomheden må modtage, opbevare og behandle de affaldstyper og mængder, som er nævnt i positivlisten i denne afgørelses [bilag 1](#).

Opbevaringen skal ske i henhold til de eventuelle særlige krav til opbevaring, højde mv., der fremgår af bilag 1, kolonne 5.

6. \*Der må ikke knuses ballast (skærver) på grunden.

---

<sup>1</sup> Miljø- og Fødevareministeriets [LBK nr. 1189](#) af 27. september 2016 af lov om miljøbeskyttelse.

<sup>2</sup> Vilkårene i denne afgørelse er mærket med forskellige symboler. Deres betydning er følgende:

\* Nye vilkår, som skyldes etablering, udvidelse eller ændring af virksomheden fastsættes i medfør af miljøbeskyttelseslovens § 33. De er omfattet af en 8 års retsbeskyttelse jf. miljøbeskyttelseslovens § 41 a.

▪ Vilkår overført uændret fra hidtil gældende afgørelser, som er mindre end 8 år gamle, er fortsat omfattet af retsbeskyttelse jf. lovens § 41a regnet fra de oprindelige afgørelses dato.

<sup>c202 Sn</sup> Standardvilkår fra listepunkt C 202, n angiver vilkårsnummer i Miljø- og Fødevareministeriets [bek. nr. 1520](#) af 7. december 2016 om standardvilkår i godkendelse af listevirksomhed.

Nye vilkår kan påklages.

## Beskyttelse af jord, grundvand og overfladevand

7. \*Oplag af ballast (skærver) fra jernbanespor fra strækninger uden for stationer og rangerområder må kun placeres på tæt belægning med fald mod afløb og med kontrolleret afledning via sandfang og olieudskiller til regnvandskloak.<sup>C202 s26</sup>

### ØVRIGE BEMÆRKNINGER

Hændelser som kræver indsats fra det kommunale beredskab eller politiet skal straks meldes til alarmcentralen på 112.

Virksomheden skal straks herefter underrette rensningsanlægget og snarest muligt Kommunens Miljøtilsyn om eventuelle driftsforstyrrelser eller uheld, som medfører væsentlig forurening eller indebærer fare herfor.

Rensningsanlægget underrettes på døgnvagttelefon 20 80 13 50.

Miljøtilsynet underrettes på tlf. 76 29 29 29. Udenfor kontortid sker underretningen via Miljøvagten på tlf. 112.

Affald skal bortskaffes efter retningslinjerne i Kommunens erhvervsaffaldsregulativ.

Virksomheden må ikke ændres bygningsmæssigt eller driftsmæssigt på en måde, som indebærer forøget forurening eller risiko herfor, før ændringen er godkendt af Horsens Kommune.

Tilladelsen bortfalder jf. miljølovens § 78 a, i det omfang den ikke har været udnyttet i 3 på hinanden følgende år.

Godkendelsen fritager ikke virksomheden for at indhente nødvendige tilladelser efter anden lovgivning, herunder byggetilladelse.

## MILJØTEKNISK VURDERING OG BEGRUNDELSE

### Sammenfatning

Kommunen vurderer, at virksomheden har truffet de nødvendige foranstaltninger til at forebygge og begrænse forureningen, og at virksomheden kan drives på det pågældende sted, og at til- og fra-kørsel kan ske, uden at være til væsentlig gene for omgivelserne.

### Generelt

Godkendelsens vilkår er fastsat med udgangspunkt i Miljøstyrelsens vejledninger om begrænsning af forureningen fra virksomheder, og standardvilkår for virksomheder omfattet af listepunkt K 212 i bekendtgørelsen om standardvilkår<sup>3</sup> i det omfang, de er relevante i den foreliggende sag. Der er desuden tilføjet et standardvilkår fra listepunkt C 202, Asfaltfabrikker mv., der specifikt beskriver krav til opbevaring af ballast (skærver) uden for stationer og rangerområder.

### Afvielser fra standardvilkår

Ingen afvielser fra standardvilkår.

### Afvielser fra normal praksis

Usædvanlige vilkår og afvielser fra normal praksis, herunder Miljøstyrelsens vejledninger om forureningsbegrænsning, er konkret begrundet i det følgende:

Til vilkår 7: Standardvilkår 26 i listepunkt C 202, afsnit 4 i standardvilkårsbekendtgørelsen er medtaget, fordi det direkte regulerer oplag af ballast (skærver) fra jernbanestrækninger.

### Lokalisering

Virksomheden er placeret i lokalplanområde nr. 2015-6, der viderefører den tidligere lokalplan 170. Området er udlagt til industri svarende til områdetype 1 (70/70/70 dB(A)<sub>dan</sub>) jf. Miljøstyrelsens vejledning nr.5/1984 om støj fra virksomheder.

Nærmeste beboelser er beliggende ca. 350 meter øst, og 375 m syd for oplagsområdet i et område svarende til områdetype 3 (55/45/40 dB(A)<sub>dan</sub>) jf. Miljøstyrelsens vejledning nr.5/1984 om støj fra virksomheder.

Ud over mængdegrænser, er der fastsat en højdegrænse for oplaget af ballast (skærver) på 8 m. Dermed sikres, at virksomhedens oplag forrest på grunden ikke syner voldsomt for omgivelserne.

<sup>3</sup> Miljø- og Fødevarerministeriets [bek. nr. 1520](#) af 7. december 2016 om standardvilkår.

Vi vurderer, at placeringen af virksomheden er i overensstemmelse med de planmæssige bestemmelser.

### Drikkevandsinteresser

Virksomheden ligger i et område med almindelige drikkevandsinteresser og i indvindingsoplandet til Torsted Vandværk.

Vi vurderer, at der med de opstillede vilkår er sikret mod forurening af jord og grundvand.

### Risikobekendtgørelsen

Virksomheden er ikke omfattet af risikobekendtgørelsen<sup>4</sup>.

### Habitatvurdering

Jf. habitatbekendtgørelsens § 6 stk. 1-4 (bekendtgørelse nr. 188 af 26. feb. 2016 med senere ændringer) skal der forud for meddelelse af miljøgodkendelse foretages en vurdering af om projektet i sig selv eller i sammenhæng med andre planer og projekter kan påvirke Natura 2000-områder eller bilag IV-arter i området væsentligt.

Der kan kun meddeles miljøgodkendelse, hvis det vurderes, at projektet ikke medfører:

- skade på de naturtyper, som området er udpeget for
- skade på levesteder for de arter, som området er udpeget for
- eller betydelige forstyrrelser for bilag IV-arter.

### Natura 2000

Projektområdet ligger ca. 6 km fra nærmeste Natura 2000 område, som er Natura 2000 område nr. 236 (Habitatområde H236, Bygholm Ådal).

Udpegningsgrundlaget for området fremgår af Miljøstyrelsens hjemmeside:

<http://svana.dk/natur/natura-2000/natura-2000-omraaderne/udpegningsgrundlag/>

Alene på baggrund af den store afstand til det internationale naturbeskyttelsesområde og projektets beskedne omfang er det Horsens Kommunes vurdering, at det kan udelukkes, at projektet kan skade arter eller naturtyper, som udgør udpegningsgrundlaget for Natura 2000-området. Der er vedtaget en Natura 2000-plan for det internationale naturbeskyttelsesområde og projektet vurderes at være foreneligt med planens bevaringsmålsætninger.

---

<sup>4</sup> Miljø- og Fødevareministeriets [bek. nr. 372](#) af 25. april 2016 om kontrol med risikoen for større uheld med farlige stoffer.

### Bilag IV-arter

En række arter af planter og dyr, de såkaldte bilag IV-arter, er omfattet af en særlig streng beskyttelse i alle EU-medlemsstater herunder Danmark. Det gælder for dyrearterne, at der er et generelt forbud mod at beskadige eller ødelægge yngle- og rasteområder i deres naturlige udbredelsesområde, mens der for plantearterne er forbud mod at ødelægge dem. Forbuddet gælder uanset om disse dyr og planter findes indenfor eller udenfor beskyttede naturområder.

Horsens Kommune har kendskab til, at der omkring projektområdet lever følgende bilag IV arter; odder, stor vandsalamander, arter af flagermus.

Oplaget af ballast (skærver) kommer til at ligge på et areal der i dag anvendes til oplag af materialer. Området vurderes ikke at have nogen værdi som yngle- eller rasteområde for nogen af de nævnte bilag IV arter.

### **Samlet vurdering vedr. udpegningsgrundlag og bilag IV-arter**

Horsens Kommune vurderer således samlet, at projektet kan realiseres uden at:

- skade arter eller naturtyper som indgår i udpegningsgrundlaget for Natura 2000-områder.
- indskrænke eller forringe egnede yngle- eller rastesteder for bilag IV-arter i området.

### **I øvrigt**

#### § 3-natur, herunder vandløb

Ifølge ansøgningens situationsplan holdes der en afstand på ca. 280 m imellem projektområdet og det nærmeste § 3-område, som er et vandhul. Projektet vurderes ikke at medføre en tilstandsændring i dette eller andre § 3-beskyttede områder.

#### Forhold vedr. fredninger, diger samt bygge- og beskyttelseslinjer

Projektområdet er ikke sammenfaldende med områder, som er omfattet af fredning, beskyttede sten- og jorddiger, åbeskyttelseslinje, søbeskyttelseslinje, skovbyggelinje eller fortidsmindebeskyttelseslinje.

### Trafikale forhold

Ind- og udkørsel til og fra virksomheden foregår ad indkørslen ved Kometvej 13, 8700 Horsens.

Virksomheden vurderer, at den nye aktivitet vil give anledning til en øget trafik på ca. 10 lastbiler pr. dag. Dette er meget begrænset i forhold til den generelle trafik, og derfor vurderer vi, at der ikke vil opstå væsentlige trafikgener som følge af etablering af virksomheden.

### Bedste tilgængelige teknologi (BAT)

Kommunen vurderer, at anlægget lever op til principperne om anvendelse af bedste tilgængelige teknologi jf. kriterierne i godkendelsesbekendtgørelsens bilag 5<sup>5</sup>.

### Luftforurening

Tilladelsen giver udelukkende tilladelse til oplag af ballast (skærver).

Det vurderes, at aktiviteten ikke vil medføre væsentlig støvpåvirkning af omgivelserne.

### Spildevand

Oplagspladsen ligger på et areal, der omfattes af virksomhedens miljøgodkendelse og tilslutningstilladelse af 17. februar 2016.

Vi vurderer, at der med tilladelsen til oplag af ballast (skærver) ikke sker væsentlig ændring af sammensætningen af det udledte overfladevand.

### Støj

Støj i forbindelse med denne nye aktivitet er reguleret virksomhedens miljøgodkendelse af 17. februar 2016, hvor der er fastsat generelle vilkår om støj i henhold til Miljøstyrelsens støjvejledning nr. 5/1988.

Vi vurderer, at det med de fastsatte vilkår i ovennævnte miljøgodkendelse er sikret, at virksomheden kan overholde gældende regler.

### Affald

Aktiviteten producerer ikke affald.

### Jordforurening

Ejendommen er V1 kortlagt (formodning om forurening) efter jordforureningsloven<sup>6</sup>.

Ballasten (skærverne) opbevares på tæt belægning.

Vi vurderer, at der med de fastsatte vilkår ikke er risiko for forurening af jord.

---

<sup>5</sup> Miljø- og Fødevareministeriets [bek. nr. 725](#) af 6. juni 2017 om godkendelse af listevirksomhed, bilag 5.

<sup>6</sup> Miljø- og Fødevareministeriets [LBK nr. 282](#) af 27. september 2016 af lov om forurenede jord.

## Udtalelser

HM Entreprenør A/S har den 13. oktober 2017 fået tilsendt et udkast til afgørelse til udtalelse.

HM Entreprenør A/S gør indsigelse mod, at max. stakhøjde nedsættes fra 12 m til 8 m.

Kommunen fastholder, at stakhøjden på den aktuelle oplagsplads højst må være 8 m, idet oplaget både ligger tæt på naboskel og relativt tæt på virksomhedens facade mod Kometvej. En oplagshøjde på 12 meter strider mod lokalplanens intensjon ift. områdets fremtoning og kan synes voldsomt for omgivelserne.

### **VVM–AFGØRELSE**

Virksomheden er opført på bilag 2, punkt 11b i miljøvurderingsloven<sup>7</sup>. Det ansøgte tillæg vurderes dog ikke at være omfattet af lovens bilag 2 punkt 13a ”Ændringer eller udvidelser af projekter i bilag 1 eller nærværende bilag, som allerede er godkendt, er udført eller er ved at blive udført, når de kan have væsentlige skadelige indvirkninger på miljøet (ændring eller udvidelse, som ikke er omfattet af bilag 1)”, idet udvidelsen ikke vurderes ikke at have en væsentlig skadevirkning på miljøet.

Der er derfor ikke foretaget en VVM-screening.

### **KLAGEVEJLEDNING**

Afgørelsen kan påklages til Miljø- og Fødevareklagenævnet. Klageberettiget er ansøgeren, enhver med en individuel, væsentlig interesse i afgørelsen, Sundhedsstyrelsen, samt klageberettigede foreninger og organisationer.

Virksomheden får besked, hvis vi modtager en klage.

Hvis du vil klage over afgørelsen, skal du klage til Miljø- og Fødevareklagenævnet via Klageportalen. Den findes på forsiden af [www.nmkn.dk](http://www.nmkn.dk). Fra Klageportalen går klagen videre til os. For at være rettidig skal klagen være tilgængelig for os i Klageportalen senest 4 uger efter at afgørelsen er bekendtgjort.

Klage over tilladelser har ikke opsættende virkning med mindre Nævnet bestemmer andet.

Der er til enhver tid adgang til aktindsigt, jf. offentlighedsloven<sup>8</sup>, forvaltningsloven<sup>9</sup> og miljøoplysningsloven<sup>10</sup>.

---

<sup>7</sup> Miljø- og Fødevareministeriets [LBK nr. 448](#) af 10. maj 2017 om miljøvurdering af planer og programmer og af konkrete projekter (VVM).

<sup>8</sup> Justitsministeriets [lov nr. 606](#) af 12. juni 2013 om offentlighed i forvaltningen.

<sup>9</sup> Justitsministeriets [lbk. nr. 433](#) af 22. april 2014 af forvaltningsloven.

<sup>10</sup> Miljø- og Fødevareministeriets [lbk. nr. 102](#) af 26. januar 2017 af miljøoplysningsloven.



## Søgsmål

Ønskes afgørelsen prøvet ved en domstol, skal sagen være anlagt inden 6 måneder efter at afgørelsen er meddelt.

## Offentliggørelse

Afgørelsen er i dag offentliggjort på <https://dma.mst.dk>

Med venlig hilsen

## Lone Kappel Hübschmann

Biolog

Telefon direkte: 76292640

[luh@horsens.dk](mailto:luh@horsens.dk)

## Kopi til:

Sundhedsstyrelsen  
Arbejderbevægelsens Erhvervsråd  
Forbrugerrådet  
Danmarks Naturfredningsforening  
Friluftsrådet  
Dansk Ornitologisk Forening  
Samn Forsyning ApS  
Torsted vandværk  
Oluf Johnsen

[senord@sst.dk](mailto:senord@sst.dk);  
[ae@ae.dk](mailto:ae@ae.dk);  
[fbr@fbr.dk](mailto:fbr@fbr.dk);  
[dnHorsens-sager@dn.dk](mailto:dnHorsens-sager@dn.dk);  
[fr@friluftsradet.dk](mailto:fr@friluftsradet.dk);  
[natur@dof.dk](mailto:natur@dof.dk);  
[mail@samn.dk](mailto:mail@samn.dk);  
[Formanden@torstedvand.dk](mailto:Formanden@torstedvand.dk)  
[oluf@mail.dk](mailto:oluf@mail.dk)

Tabel 1: Ikke-farlige råva- rer/affald	EAK-kode	Årlig mængde	Max. oplag	Oplag Højde/placering
♣Beton	17 01 01	15.000 t	7.500 t	Oplagshøjde max. 12 meter
♣Mursten	17 01 02	10.000 t	5.000 t	Oplagshøjde max. 12 meter
♣Tegl og Keramik	17 01 03	900 t	450 t	Oplagshøjde max. 12 meter
♣Blandinger af beton, mursten, tegl og keramik, bortset fra affald enhørende un- der 17 01 06	17 01 07	2.000 t	1.000 t	Oplagshøjde max. 12 meter
♣Træ	17 02 01	25 t	25 t	Befæstet areal med kontrolleret afledning til afløb.
♣Bitumenholdige blandinger, bort- set fra affald hen- hørende under 17 03 01	17 03 02	2.000 t	1.000 t	Befæstet areal med kontrolleret afledning via sand- fang og olieudskil- ler. Oplagshøjde max. 12 meter
♣Jern og Stål	17 04 05	25 t	25 t	Befæstet areal med kontrolleret afledning via sand- fang og olieudskil- ler.
♣Blandet metal	17 04 07	25 t	25 t	Befæstet areal med kontrolleret afledning via sand- fang og olieudskil- ler.
*#Ballast (skær- ver)	17 05 08	40.000 t	8.000 t	Tæt belægning med kontrolleret afledning via sand- fang og olieudskil- ler til regnvands- ledning jf. opteg- ning på ansøgnin- gens kortbilag 2. Oplagshøjde max 8 m.

# Ny fraktion

Miljøteknisk beskrivelse<sup>11</sup>



Ansvarlig myndighed

Horsens Kommune

Sagsnummer: 09.02.16-P19-17-17

Indsendt af

Rasmus Lie Nielsen  
Østre Havnegade 12  
9000 Aalborg

E-mail: RLI@NIRAS.DK

Telefon 60208066

CVR / RID CVR:37295728-RID:74402387

Indsendt: 27-09-2017 10:10

BOM-nummer: MalD-2017-1518

Indsendelse nr.: 2

Fase: Ansøgning

Ansøgning for Miljøgodkendelse/ansøgning

**Projekt:** Kometvej 13, 8700 Horsens  
**Klassifikation:** Ingen klassifikationer  
**Ansøgningstyper** Miljøgodkendelse/ansøgning til ændring på bestående virksomhed

Sted(er)

**Virksomheder** HM ENTREPRENØR A/S, CVR: 10135567, P-nr.: 1022496545  
**Adresser** Kometvej 13, 8700 Horsens

Ansøgere

Rasmus Lie Nielsen  
Østre Havnegade 12  
9000 Aalborg  
E-mail: RLI@NIRAS.DK  
Telefon: 60208066

<sup>11</sup> Kommunens eventuelle rettelser / tilføjelser til den originale ansøgning er markeret med **fed skrift**.

## Indholdsfortegnelse

Samlet oversigt over bilag i indsendelsen .....	1
Oversigt over dokumentation pr. fase .....	1
• Som del af ansøgningen .....	1
Ændringer i ansøgningen .....	2
• Dokumentationskrav .....	2
• Dokumentation .....	2
Angiv CVR og P-nummer .....	2
Ansøger og ejerforhold .....	2
Vælg listebetegnelse for virksomhedens aktiviteter .....	3
Oplys hvilke miljømæssige forhold ændringerne har indflydelse på .....	3
Oplysninger om væsentlige miljøforhold .....	4
Beskriv det ansøgte projekt .....	6
Tegninger over virksomhedens indretning .....	6
Tegninger over affaldsanlæggets indretning .....	7
Tegninger over oplagets indretning .....	7
Virksomhedens produktionskapacitet og råvareforbrug .....	7
Oplysninger om energianlæg .....	7
Driftsforstyrrelser og uheld .....	7
Anlæggets indretning .....	8
Belægning og indretning af udendørs arealer .....	8
Affald til modtagelse .....	8
Råvaremodtagelse .....	9
Affaldsanlæggets produktion .....	9
Belægning og indretning af udendørs arealer ved oplagring og rekonditionering .....	10
Affald til modtagelse ved oplagring og rekonditionering .....	10
Virksomhedens produktion- oplagring og rekonditionering .....	10
Forslag til generelle vilkår .....	10
Forslag til vilkår til indretning og drift .....	11
Placering af virksomhedens støj- og vibrationskilder .....	12
Støj- og vibrationskilder .....	13
Andre relevante oplysninger .....	13
Øvrige forhold .....	13
Tilladelse fra Slots- og Kulturstyrelsen .....	13
Tidligere indsendelser .....	13
Bilag Vilkår .....	14
• Oplysninger om væsentlige miljøforhold .....	15
• Forslag til generelle vilkår .....	16
• Forslag til vilkår til indretning og drift .....	17

## Samlet oversigt over bilag i indsendelsen

Bilag med versionskode	Refereret fra
<a href="#">Kloakplan HM Entreprenør 1.pdf</a> SHA1:D4C4805B13943A453FF286885F634CFEF16A783B	Tegninger over virksomhedens indretning Tegninger over affaldsanlæggets indretning
<a href="#">Kloakplan HM Entreprenør 2.pdf</a> SHA1:5575D76E9F116E2E1AA5A1D7387BD2A75B952288	Tegninger over virksomhedens indretning Tegninger over affaldsanlæggets indretning
<a href="#">Bilag 1 Arealopbygning.pdf</a> SHA1:B7215B3EF1F214162635F73B19F76768DDFE4A23	Tegninger over virksomhedens indretning Tegninger over affaldsanlæggets indretning Tegninger over oplagets indretning
<a href="#">HM Oplagsmuligheder skærver 8.000 t 250917.pdf</a> SHA1:E0EB6693661969342B720B314B815EE84B095BA2	Tegninger over virksomhedens indretning
<a href="#">Bilag 1 Arealopbygning.pdf</a> SHA1:1D8EDEAF0DDF8B04898CBDE1B0CC95C7A17791E3	
<a href="#">Bilag 1 Arealopbygning.pdf</a> SHA1:B8529A0BCF54179A3BFCA9AFF5F7BB516C54B631	

## Oversigt over dokumentation pr. fase

### Som del af ansøgningen

Den dokumentation der skal vedlægges ansøgningen når den indsendes.

Udfyldt	Obligatorisk	Bilag	Dokumentation
x	x		Angiv CVR og P-nummer
x	x		Ansøger og ejerforhold
x	x		Vælg listebetegnelse for virksomhedens aktiviteter
x			Oplys hvilke miljømæssige forhold ændringeme har indflydelse på
(i)			Oplysninger om væsentlige miljøforhold
x			Beskriv det ansøgte projekt
x		x	Tegninger over virksomhedens indretning
x	x	x	Tegninger over affaldsanlæggets indretning
x	x	x	Tegninger over oplagets indretning
x	x		Virksomhedens produktionskapacitet og råvareforbrug
x	x		Oplysninger om energianlæg
x	x		Driftsforstyrrelser og uheld
x	x		Anlæggets indretning
x	x		Belægning og indretning af udendørs arealer
x	x		Affald til modtagelse
x	x		Råvaremodtagelse
x	x		Affaldsanlæggets produktion
x	x		Belægning og indretning af udendørs arealer ved oplagring og rekonditionering
x	x		Affald til modtagelse ved oplagring og rekonditionering

Side 1 ud af 20

x	x	Virksomhedens produktion- oplagring og rekonditionering
x	x	Forslag til generelle vilkår
x	x	Forslag til vilkår til indretning og drift
x	x	Placering af virksomhedens støj- og vibrationskilder
x	x	Støj- og vibrationskilder
	x	Forslag til vilkår for støj
x		Andre relevante oplysninger
x		Øvrige forhold
x		Tilladelse fra Slots- og Kulturstyrelsen

### Ændringer i ansøgningen

#### Dokumentationskrav

Titel	Fase	Ændring
Tilladelse fra Slots- og Kulturstyrelsen	Ansøgning	fjernet

#### Dokumentation

Titel	Fase	Ændring
Beskriv det ansøgte projekt	Ansøgning	ændret
Tegninger over virksomhedens indretning	Ansøgning	ændret
Tegninger over affaldsanlæggets indretning	Ansøgning	ændret
Tegninger over oplagets indretning	Ansøgning	ændret
Virksomhedens produktionskapacitet og råvareforbrug	Ansøgning	ændret
Anlæggets indretning	Ansøgning	ændret
Belægning og indretning af udendørs arealer	Ansøgning	ændret
Affald til modtagelse	Ansøgning	ændret

### Angiv CVR og P-nummer

#### CVR-nummer

10135567 - HM ENTREPRENØR A/S

#### P-nummer

1022496545 - HM ENTREPRENØR A/S

Kometvej 13  
8700 Horsens

### Ansøger og ejerforhold

Formularfelt	Udfyldt værdi
Ansøgers navn	HM Entreprenør A/S
Vejnavn	Snaptunvej

Vejnummer	11
Postnummer	7130
By	Juelsminde
Virksomhedens navn	HM Entreprenør A/S
Vejnavn	Snaptunvej
Vejnummer	11
Postnummer	7130
By	Juelsminde
Angiv matrikelnummer, hvis det er forskelligt fra det fremsøgte	9ae Oens By, Ølsted
Angiv P-numre, hvis der søges til flere P-numre	
Bemærkning	
Kontaktperson	Finn Pedersen
Vejnavn	Snaptunvej
Vejnummer	11
Postnummer	7130
By	Juelsminde
Telefonnummer	40571075
Mailadresse	fdp@hm-as.dk
Er ejer forskellig fra ansøger?	Nej [Kode: false]
Eventuelle yderligere bemærkninger	

### Vælg listebetegnelse for virksomhedens aktiviteter

#### Hovedaktivitet

Bilag 2, Listepunkt K 206, Nyttiggørelse og bortskaffelse af affald, Anlæg, der nyttiggør ikke-farligt affald

Anvendelsesområde(r):

- Neddeling af bygge- og anlægsaffald

#### Biaktiviteter

- Bilag 2, Listepunkt K 212, Nyttiggørelse og bortskaffelse af affald, Anlæg for midlertidig oplagring eller rekonditionering af ikke-farligt affald eller affald af elektrisk og elektronisk udstyr forud for nyttiggørelse eller bortskaffelse

Anvendelsesområde(r):

- Anlæg, der modtager ikke-farligt affald og/eller affald af elektrisk og elektronisk udstyr, og som oplagrer, omlaster, omemballerer eller sorterer affaldet

### Oplys hvilke miljømæssige forhold ændringerne har indflydelse på

Formularfelt	Udfyldt værdi
Nye oplysninger om virksomhedens art (type og status)?	Nej [Kode: false]
Nye oplysninger om forholdet til VVM	Nej [Kode: false]
Bygningsmæssige ændringer, tidspunkter for bygge- og anlægsarbejder, driftsstart og planlagte ændringer i fremtiden?	Nej [Kode: false]
Ændringer til oversigtsplan og driftstid?	Nej [Kode: false]
Skal der indsendes nyt tegningsmateriale?	Ja [Kode: true]

Side 3 ud af 20

Nye oplysninger om virksomhedens produktion?	Ja [Kode: true]
Nye oplysninger om bedst tilgængelige teknik (BAT)?	Nej [Kode: false]
Ændring i forhold til udledning til luft?	Nej [Kode: false]
Ændring i forhold til spildevand?	Nej [Kode: false]
Ændring i forhold til støj?	Ja [Kode: true]
Ændring i forhold til affald?	Nej [Kode: false]
Ændring i forhold til forurening af jord og grundvand?	Nej [Kode: false]
Ændring af forslag til vilkår om egenkontrol?	Nej [Kode: false]
Nye oplysninger om driftsforstyrrelser og uheld?	Nej [Kode: false]
Nye oplysninger om virksomhedens ophør?	Nej [Kode: false]
Ændringer til det Ikke-teknisk resumé?	Nej [Kode: false]

### Oplysninger om væsentlige miljøforhold

Se den fulde oversigt i bilaget i slutningen af dette dokument

Vilkårsid	Overholdes vilkår	Vilkår	
K 206 - 18.2 Beskrivelse af de væsentligste miljøforhold	Vilkåret kan ikke besvares	<b>Væsentligste miljøforhold</b>	<b>Kilder til forurening eller gene</b>
		Støj	<ul style="list-style-type: none"> <li>– Kørsel til og fra virksomheden.</li> <li>– Intern transport.</li> <li>– Aflæsning og håndtering af især murbrokker, beton, sten, opbrudt asfalt eller slagge.</li> <li>– Brug af entreprenørmateriel til neddeling, slaggebe- handling eller etablering og tømning af slammine- raliseringsanlæg mv.</li> <li>– Pumpning af slam og rejktvand.</li> </ul>
		Luftforurening	<ul style="list-style-type: none"> <li>– Støv fra modtagelse, sortering, oplag, neddeling og afhentning af bygge- og anlægsaffald eller af slagge.</li> <li>– Lugt og aerosoler ved indfyldning og tømning samt lugt ved drift af slamminaliseringsanlæg.</li> </ul>
		Risiko for forurening af jord, grundvand eller overfladevand	<ul style="list-style-type: none"> <li>– Utætte belægninger og membraner.</li> <li>– Uheld med udslip samt spild af olie fra transportmateriel og maskiner, herunder ved påfyldning.</li> <li>– Udsivning af forurenende stoffer eller spild fra oplag.</li> <li>– Overfladevand fra befæstede arealer.</li> <li>– Spildevand fra rengøring af lastbiler, containere, trucks,</li> </ul>

Side 4 ud af 20





			<ul style="list-style-type: none"> <li>- Utætte oplag af fyringsolie og motorbrændstof og spild i forbindelse med påfyldning og aftapning.</li> <li>- Uheld med udslip af olie fra transportmateriel og maskiner.</li> <li>- Utætte olieudskillere eller afløbssystemer knyttet hertil.</li> <li>- Spildevand fra rengøring af lastbiler, containere, trucks, mobilkraner og andet materiel.</li> </ul>
		Affald	<ul style="list-style-type: none"> <li>- Affald, herunder farligt affald, der tømmes eller sorteres ud af affaldet.</li> <li>- Filterstøv.</li> <li>- Forurenede absorptionsmateriale.</li> </ul>

## Beskriv det ansøgte projekt

### Redegørelse:

HM Entreprenør A/S har fået mulighed for, at modtage op til 150-40.000 tons ballast (skærver) årligt, i forbindelse med Banedanmarks renovering af deres jernbanestrækninger. På HM Entreprenørs anlæg på Kometvej 13, 8700 Horsens, beliggende på matrikel 9ae Oens By, Ølsted, ønskes det på sigt at neddele kunne neddele skærverne, så de kan genbruges i asfaltindustrien.

HM Entreprenør A/S søger derfor om et tillæg til miljøgodkendelse, således at der kan modtages 150-40.000 tons ballast (skærver) årligt-årligt med et maksimalt oplag på 8.000 tons.

Skærverne vil udelukkende komme fra jernbanestrækninger og altså ikke stationsnære skærver, som typisk er mere forurenede fra stillestående toge, påfyldning og længerevarende forurening. Banedanmark oplyser, at skærver der helt synligt bærer præg af olie bliver sorteret fra.

Skærverne vil blive oplagret på tæt asfaltbelægning, som har kontrolleret afledning til spildevandskloak/regnvandskloak igennem sandfang og olieudskillere (se bilag), i overensstemmelse med standardvilkår 26 tilhørende godkendelsesbekendtgørelsens listepunkt C202 for Asfaltfabrikker:

*"Oplag af stålslagge (elektroovnsslagge) og ballast (skærver) fra jernbanespor fra strækninger uden for stationer og rangerområder må kun placeres på tætte belægninger med fald mod afløb og med kontrolleret afledning af afløbsvandet."*

Det vurderes således, at ovennævnte standardvilkår vil være retningsgivende for korrekt opbevaring af skærver af den type, som ønskes modtaget.

Modtagelsen af skærverne sker med et ønske om på sigt at få tilladelse til at neddele dem. Inden dette kan blive en realitet har HM Entreprenør igangsat arbejdet med grundigt at få belyst alle støjmæssige udfordringer herved, samt undersøgt mulige løsninger for at begrænse støvdannelsen fra aktiviteten. Der vil derfor sideløbende blive indsendt en ansøgning om tillæg til miljøgodkendelse for nedknusning.

Indeværende ansøgning vedrører kun mulighed for midlertidig opbevaring af jernbaneskærver.

På baggrund af den øgede mængde råstoffer, forventes det, at antallet af transporter til og fra virksomheden vil blive øget. Med den øgede maksimale fremtidige mængde af til- og fraførte råstoffer på 150-40.000 tons forventes det, at der i gennemsnit højst vil være op til 12 blive genereret 4,5 transporter dagligt-dagligt i forbindelse hermed, idet der regnes med lastbiler med en lastevne på 35 tons og at virksomheden i øvrigt er i drift alle dage hverdage og hele året rundt. Det vurderes, at den øgede mængde trafik ikke vil genere omkringliggende boligområder, da indkørslen vil dog også kunne forekomme transporter til og fra Vejlevej og igennem det etablerede erhvervs- og industriområde i weekenddagene. En transport defineres og industriområde, som er lokalplanlagt en ind- for at kunne rumme virksomheder med specielle krav ift. areal, tunge vejtransporter og støj-udkørsel.

Det vurderes, at den øgede mængde trafik ikke vil genere omkringliggende boligområder, da indkørslen vil ske fra Vejlevej og igennem det etablerede erhvervs- og industriområde, som er lokalplanlagt for at kunne rumme virksomheder med specielle krav ift. areal, tunge vejtransporter og støj.

Aktivitetene ønskes igangsat snarest muligt.

## Tegninger over virksomhedens indretning

Der er ingen indtegnings

#### Bilag

[Bilag 1 Arealopbygning.pdf](#)

[HM Oplagsmuligheder skærver 8.000 t 250917.pdf](#)

[Kloakplan HM Entreprenør 1.pdf](#)

[Kloakplan HM Entreprenør 2.pdf](#)

[Bilag 1\\_Arealopbygning.pdf](#)

### Tegninger over affaldsanlæggets indretning

Der er ingen indtegnings

#### Bilag

[Bilag 1 Arealopbygning.pdf](#)

[Kloakplan HM Entreprenør 1.pdf](#)

[Kloakplan HM Entreprenør 2.pdf](#)

[Bilag 1 Arealopbygning.pdf](#)

### Tegninger over oplagets indretning

Der er ingen indtegnings

#### Bilag

[Bilag 1 Arealopbygning.pdf](#)

[Bilag 1\\_Arealopbygning.pdf](#)

### Virksomhedens produktionskapacitet og råvareforbrug

#### Redegørelse:

Virksomheden ønsker tilladelse til modtagelse oplag af 150-40.000 tons ballast fra jernbanespor (skærver) årligt. Der vil ikke være en egentlig produktion årligt med et maksimalt oplag på 8.000 tons forbundet hermed.

### Oplysninger om energianlæg

#### Markeret ikke relevant:

Der vil ikke ske ændringer i energianlæg.

### Driftsforstyrrelser og uheld

#### Redegørelse:

Der vil ikke være øget risiko for driftsforstyrrelser eller uheld, i forbindelse med ansøgte projekt.

## Anlæggets indretning

### Redegørelse:

På virksomhedens nordligste del er et område med tæt asfaltbelægning (mørkeblå fuldt optrukket markering, jf. Bilag 1 Arealopbygning), som i løbet af påvirkningstiden er uigennemtrængelig for de forurenende stoffer, der håndteres på arealet. Arealet er indrettet med ~~kontrolleret afløb~~ kontrolleret afløb af overfladevandet til ~~spildevandskloak~~ spildevandskloak-regnvandskloak igennem ~~igennem~~ olieudskiller og sandfang (se ~~kloakplan~~)kloakplan i miljøgodkendelse af 17. februar 2017). Afløbet fra de mindre arealer (146 m<sup>2</sup> + 55 m<sup>2</sup>), som er vist på kloakplan side 41 i miljøgodkendelse af 17. ~~Her~~på februar 2016, som afleder til spildevandskloak, vil ~~skærvene~~ blive opbevaret afblændet inden oplaget af skærver etableres.

I tilfælde af, at HM Entreprenør på et senere tidspunkt, og efter fornyet godkendelse, ønsker at modtage en større mængde skærver end der kan oplagres på ovenstående areal, kan ~~vi~~ arealet blive udvidet med 3.000 m<sup>2</sup> mod syd (mørkeblå stiplede markering, jf. Bilag 1 Arealopbygning). Arealet vil blive indrettet som det eksisterende, med kontrolleret fald ~~mod spildevandskloak~~ igennem mod afløb, der leder vandet til regnvandskloak igennem olieudskiller og sandfang. HM Entreprenør har mulighed for, med meget kort varsel, at etablere en udvidelse af arealet. På den sydlige del af anlægget er et eksisterende 18.500 m<sup>2</sup> stort areal befæstet med komprimeret knust asfalt og grus (lyseblå markering, jf. Bilag 1 Arealopbygning). Området har fald mod afløb, som har tilslutning til spildevandskloak igennem sandfang og olieudskiller. På arealet er oplag af inert affald som grus og beton. Der vil desuden være oplag af genbrugsasfalt på den sydligste del af arealet. Det inerte materiale vil på sigt blive opbevaret på nyttilkøbt areal på matr. nr. 9aa-Oens-By, Østled. Forhold omkring de fremtidige oplag følger af den kommende ansøgning om oplag og nedknusning. Ovenstående fraktioner, som kræver en særlig placering af oplag (skærver, genbrugsasfalt) vil udelukkende blive opbevaret som beskrevet ovenfor.

## Belægning og indretning af udendørs arealer

Formularfelt	Udfyldt værdi
Hvilken belægning er anvendt til arealer til opbevaring og håndtering af forskellige arter af affald?	Se forrige besvarelse (anlæggets indretning).
Hvilken belægning er anvendt til kørearealer?	Der vil være arbejdskørsel på alle dele af arealerne. Altså både tæt og fast belægning
Hvilken belægning er anvendt til områder for påfyldning af og aftapning fra tanke med fyringsolie og motorbrændstof?	Se miljøgodkendelse af 17. februar 2016
Hvilken belægning er anvendt til vaskepladser for materiel?	Se miljøgodkendelse af 17. februar 2016
Oplys om indretning med sump/grube, spildbakke, opsamlingskar og lignende eller afløb	
Eventuelle yderligere bemærkninger	

## Affald til modtagelse

Formularfelt	Udfyldt værdi
Oplys hvilke affaldsfraktioner, virksomheden ønsker at modtage.	HM Entreprenør har på nuværende tidspunkt godkendelse til at modtage og behandle følgende fraktioner (jf. miljøgodkendelse af 17. februar 2016 og 18. juli 2016): <ul style="list-style-type: none"><li>- Beton</li><li>- Mursten</li><li>- Tegl og keramik</li><li>- Blandinger af beton, mursten, tegl og keramik bortset fra affald henhørende under 17 01 06</li><li>- Ubehandlet rent træ</li><li>- Bitumenholdige blandinger, bortset fra affald henhørende under 17 03 01</li><li>- Stål</li><li>- Blandet metal</li><li>- Glas, plast og træ, som indeholder eller er forurenede med farlige stoffer</li></ul> Virksomheden ønsker yderligere at kunne modtage: <ul style="list-style-type: none"><li>- Ballast fra jernbanestrækninger (skærver) EAK 17 05 08</li></ul> Denne fraktion vil ikke blive behandlet

Oplys om eventuel forening i

affaldet.

Oplys forventet årlig mængde fordelt på de enkelte affaldsfraktioner, der modtages.	Virksomheden ønsker fortsat at kunne modtage følgende mængderaffald til nyttiggørelse (jf. miljøgodkendelse af 17. februar 2016 og 18. juli 2016): - Beton: 15.000 tons - Mursten: 10.000 tons - Tegl og keramik: 900 tons - Blandinger af beton, mursten, tegl og keramik bortset fra affald henhørende under 17 01 06: 2.000 tons - Ubehandlet rent træ: 25 tons - Bitumenholdige blandinger, bortset fra affald henhørende under 17 03 01: 2.000 tons - Jern og Stål: 25 tons - Blandet metal 25 tons - Glas, plast og træ, som indeholder eller er forurenet med farlige stoffer: 25 tons  Virksomheden ønsker yderligere at kunne modtage følgende nye fraktioner i følgende mængder: - Ballast fra jernbanestrækninger (skærver) EAK 17 05 08: 40.000 tons
Angiv maksimalt oplag for de væsentligste af de forskellige affaldsfraktioner.	Ballast fra jernbanestrækninger (skærver) EAK 17 05 08: 8.000 tons
Oplys hvor og hvordan de forskellige affaldsfraktioner vil blive oplagret.	<u>Eksisterende forhold:</u> Der henvises til miljøgodkendelsen af 17. februar 2016 og 18. juli 2016. <u>Nyt:</u> Virksomheden ønsker yderligere at kunne modtage følgende nye fraktioner i følgende mængder: - Ballast fra jernbanestrækninger (skærver): Areal belagt med tæt asfaltbelægning med kontrolleret afløb af overfladevand igennem sandfang og olieudskiller (mørkeblå markering på Bilag 1 Arealopbygning), i overensstemmelse med standardvilkår 26 tilhørende godkendelsesbekendtgørelsens listepunkt C202 for Asfaltfabrikker: <i>"Oplag af stålslagge (elektroovnsslagge) og ballast (skærver) fra jernbanespor fra strækninger uden for stationer og rangerområder må kun placeres på tætte belægninger med fald mod afløb og med kontrolleretafledning af afløbsvandet."</i>
Anfør, om oplagringen foregår i det fri, under tag og beskyttet mod vejrlig eller indendørs.	Al oplag foregår i det fri uden overdækning.
Eventuelle yderligere bemærkninger.	

## Råvaremodtagelse

### Markeret ikke relevant:

Der er ikke tale om slambehandlingsanlæg.

## Affaldsanlæggets produktion

Formularfelt	Udfyldt værdi
Angiv hvilke maskiner og redskaber, der benyttes på virksomheden.	Der vil blive brugt almindelige entreprenørkøretøjer ved intern transport med jernbaneskærver på virksomheden.
Oplys om, hvad der neddeles og sorteres	Der vil ikke ske ændringer i neddelingsaktiviteten
Oplys om, hvordan der neddeles og sorteres	Ansøgning om neddeling følger snarest.
Angiv hvor neddeling og sortering vil finde sted.	
Angiv på hvilke tidspunkter neddeling og sortering vil finde sted.	

Side 9 ud af 20

Oplys hvilke typer af værkstedsaktiviteter, der forekommer på virksomheden

Oplys om brændselstype

Angiv maksimal indfyret effekt for eventuelle energianlæg.

Oplys om størrelsen af overjordiske tanke eller beholdere til oplag af fyringsolie og motorbrændstof.

Eventuelle yderligere bemærkninger

## Belægning og indretning af udendørs arealer ved oplagring og rekonditionering

Formularfelt	Udfyldt værdi
Beskriv virksomhedens indretning som forklaring til tegningerne.	Se tidligere besvarelser "Belægning og indretning af udendørs arealer".
Hvilken belægning anvendes på områder til opbevaring og håndtering af jern- og metalkrot og andet affald, der kan afgive olie eller væsker o.lign?	
Hvilken belægning anvendes på områder til opbevaring og håndtering af jern- og metalkrot, der ikke kan afgive olie?	
Hvilken belægning anvendes på områder til opbevaring og håndtering af blandet bygnings- og nedrivningsaffald?	
Hvilken belægning anvendes på områder til neddeling eller opskæring af jern- og metalkrot?	
Hvilken belægning anvendes på områder for påfyldning af og aftapning fra tanke med fyringsolie og motorbrændstof.	
Hvilken belægning anvendes på områder til oplagspladser for spildolie og andet farligt affald?	
Hvilken belægning anvendes på pladser til oplag og omlæsning af slam og andet organisk affald?	
Hvilken belægning anvendes på vaskepladser for materiel?	
Oplys om indretning for gulve, befæstede eller impermeable udendørs arealer	
Eventuelle yderligere bemærkninger	

## Affald til modtagelse ved oplagring og rekonditionering

**Markeret ikke relevant:**

Se besvarelse "Affald til modtagelse".

## Virksomhedens produktion- oplagring og rekonditionering

**Markeret ikke relevant:**

Se bevarelse "Virksomhedens produktion og råvareforbrug"



## Forslag til generelle vilkår

Se den fulde oversigt i bilaget i slutningen af dette dokument

Vilkårsid	Overholdes vilkår	Vilkår
K 206 - 18.4.3 Standardvilkår 1	Ja	Ved driftsophør skal virksomheden træffe de nødvendige foranstaltninger for at undgå forureningsfare og for at efterlade stedet i tilfredsstillende tilstand. En redegørelse for disse foranstaltninger skal fremsendes til tilsynsmyndigheden senest 3 måneder, før driften ophører.
K 206 - 18.4.3 Standardvilkår 2	Ja	Hvor der i vilkårene anvendes betegnelsen »befæstet areal« menes en fast belægning, der giver mulighed for opsamling af spild og kontrolleret afledning af nedbør. Hvor der i vilkårene anvendes betegnelsen »tæt belægning« menes en fast belægning, der i løbet af påvirkningstiden er uigennemtrængelig for de forurenende stoffer, der håndteres på arealet.
K 212 - 21.4.1 Standardvilkår 1	Ja	Ved driftsophør skal virksomheden træffe de nødvendige foranstaltninger for at undgå forureningsfare og for at efterlade stedet i tilfredsstillende tilstand. En redegørelse for disse foranstaltninger skal fremsendes til tilsynsmyndigheden senest 3 måneder, før driften ophører.
K 212 - 21.4.1 Standardvilkår 2	Ja	Hvor der i vilkårene anvendes betegnelsen »befæstet areal« menes en fast belægning, der giver mulighed for opsamling af spild og kontrolleret afledning af nedbør. Hvor der i vilkårene anvendes betegnelsen »tæt belægning« menes en fast belægning, der i løbet af påvirkningstiden er uigennemtrængelig for de forurenende stoffer, der håndteres på arealet.

## Forslag til vilkår til indretning og drift

Se den fulde oversigt i bilaget i slutningen af dette dokument

Vilkårsid	Overholdes vilkår	Vilkår
K 206 - 18.4.3 Standardvilkår 3	Ja	Virksomheden skal udarbejde en driftsinstruks, der beskriver, hvordan personalet skal foretage fornøden modtagekontrol, og hvordan de skal forholde sig i tilfælde af driftsforstyrrelser og uheld. Driftsinstruksen skal altid være tilgængelig for og kendt af personalet.
K 206 - 18.4.3 Standardvilkår 4	Ja	Virksomheden må kun modtage, opbevare og neddele nedenstående affaldsfraktioner [fastsættes af godkendelsesmyndigheden ved afgørelse].
K 206 - 18.4.3 Standardvilkår 5	Ja	Affaldet skal kontrolleres ved modtagelsen og hurtigst muligt placeres i de dertil beregnede områder.
K 206 - 18.4.3 Standardvilkår 6	Ja	Bygge- og anlægsaffald, der indeholder farligt affald eller asbest, skal afvises, og dette affald må ikke behandles på området.
K 206 - 18.4.3 Standardvilkår 7	Ja	Hvis virksomheden modtager affald, der ikke er omfattet af virksomhedens miljøgodkendelse, og som det ikke umiddelbart er muligt at afvise, skal affaldet placeres i et særskilt oplagsområde og hurtigst muligt bortskaffes. Såfremt der er tale om farligt affald eller asbest, skal affaldet opbevares enten i en overdækket container eller på et område under tag og med tæt belægning.
K 206 - 18.4.3 Standardvilkår 8	Ja	Der må kun neddeles rene, sorterede materialer. Blandinger må dog neddeles, såfremt det neddelte skal nyttiggøres i denne blandede form.
K 206 - 18.4.3 Standardvilkår 9	Ja	Neddelingsanlægget skal være forsynet med støvforebyggende foranstaltninger som f.eks. et vanding- eller sprinklersystem.

Side 11 ud af 20

K 212 - 21.4.1 Standardvilkår 3	Ja	Virksomheden skal udarbejde en driftsinstruks, der beskriver, hvordan personalet skal foretage fornøden modtagekontrol, og hvordan de skal forholde sig i tilfælde af driftsforstyrrelser og uheld. Driftsinstruksen skal altid være tilgængelig for og kendt af personalet.								
K 212 - 21.4.1 Standardvilkår 4	Ja	Virksomheden må kun modtage og opbevare de nedenfor nævnte affaldsfraktioner i de angivne mængder [fastsættes af godkendelsesmyndigheden ved afgørelse]. <table border="1" data-bbox="753 456 1412 741"> <thead> <tr> <th>Affaldsfraktion [Fastsættes af godkendelsesmyndigheden]</th> <th>[Godkendelsesmyndigheden fastsætter kun maksimalt oplag, hvis der er en særlig miljømæssig begrundelse]</th> </tr> </thead> <tbody> <tr> <td>...</td> <td></td> </tr> <tr> <td>...</td> <td></td> </tr> <tr> <td>Etc.</td> <td></td> </tr> </tbody> </table>	Affaldsfraktion [Fastsættes af godkendelsesmyndigheden]	[Godkendelsesmyndigheden fastsætter kun maksimalt oplag, hvis der er en særlig miljømæssig begrundelse]	...		...		Etc.	
Affaldsfraktion [Fastsættes af godkendelsesmyndigheden]	[Godkendelsesmyndigheden fastsætter kun maksimalt oplag, hvis der er en særlig miljømæssig begrundelse]									
...										
...										
Etc.										
K 212 - 21.4.1 Standardvilkår 5	Ja	Affaldet skal kontrolleres ved modtagelsen og hurtigst muligt, dog senest inden ophør af næstfølgende arbejdsdag, og placeres i de dertil beregnede affaldsområder, containere, båse eller beholdere.								
K 212 - 21.4.1 Standardvilkår 6	Ja	Hvis virksomheden modtager affald, der ikke er omfattet af virksomhedens miljøgodkendelse, og som det ikke umiddelbart er muligt at afvise eller henvise til en anden affaldsmottager, skal affaldet placeres i et særskilt oplagsområde. Virksomheden skal herefter hurtigst muligt kontakte tilsynsmyndigheden og orientere om affaldet.								
K 212 - 21.4.1 Standardvilkår 7	Ja	Containere med lette materialer så som papir, plast og lignende skal være lukkede eller overdækkede for at hindre, at materialer giver anledning til flugt.								

### Placering af virksomhedens støj- og vibrationskilder

#### Markeret ikke relevant:

Der vil ikke forekomme aktiviteter, som ikke allerede findes på virksomheden og det vurderes derfor ikke at støjen fra virksomheden vil ændres væsentligt som følge af flere transporter i dagperioden.

Det vurderes, at den øgede mængde råstoffer til modtagelse vil genere maksimalt gennemsnit på 12 transporter dagligt til og fra virksomheden. Det vurderes at den øgede trafik ikke vil genere omkringliggende boligområder, da indkørslen vil ske fra Vejlevej og igennem det etablerede erhvervs- og industriområde, som er lokalplanlagt for at kunne rumme virksomheder med specielle krav ift. areal, tunge vejtransporter og støj.

Der vil i forbindelse med sideløbende indsendelse af tillæg til miljøgodkendelse blive udarbejdet støjrapport for at belyse fremtidige støjende aktiviteter på virksomheden, inklusiv neddeling af produkter.



## Støj- og vibrationskilder

Formularfelt	Udfyldt værdi
Beskriv støj- og vibrationskilder (inkl. lavfrekvent støj og infralyd)	Støjforhold for de kommende aktiviteter blive belyst i støjrapport, som udarbejdes sideløbende med indeværende ansøgning.
Beskriv planlagte støj- og vibrationsdæmpende foranstaltninger	
Eventuelle yderligere bemærkninger	

## Andre relevante oplysninger

### Redegørelse:

Ansøgning om neddeling følger snarest.

## Øvrige forhold

### Redegørelse:

Ingen øvrige forhold.

## Tilladelse fra Slots- og Kulturstyrelsen

Markeret ikke relevant:

## Tidligere indsendelser

Indsendt dato	Fase	Fil
30-08-2017 10:13	Ansøgning	<a href="https://dokument.bvooomilioe.dk/ansoegningbilag/015a19ab-89af-4720-ab99-261218daf08b">https://dokument.bvooomilioe.dk/ansoegningbilag/015a19ab-89af-4720-ab99-261218daf08b</a>



## Oplysninger om væsentlige miljøforhold

### K 206 - 18.2 Beskrivelse af de væsentligste miljøforhold

**Type:** Branchers og aktiviteterets miljøforhold

**VilkårsID:** VK0000000021

**Version:** 5

#### Beskrivelse

Væsentligste miljøforhold	Kilder til forurening eller gene
Støj	<ul style="list-style-type: none"> <li>– Kørsel til og fra virksomheden.</li> <li>– Intern transport.</li> <li>– Afslæsning og håndtering af især murbrokker, beton, sten, opbrudt asfalt eller slagge.</li> <li>– Brug af entreprenørmateriel til neddeling, slaggebe- handling eller etablering og tømning af slammine- raliseringsanlæg mv.</li> <li>– Pumpning af slam og rejktvand.</li> </ul>
Luftforurening	<ul style="list-style-type: none"> <li>– Støv fra modtagelse, sortering, oplag, neddeling og afhentning af bygge- og anlægsaffald eller af slagge.</li> <li>– Lugt og aerosoler ved indfyldning og tømning samt lugt ved drift af slammineraliseringsanlæg.</li> </ul>
Risiko for forurening af jord, grundvand eller overfladevand	<ul style="list-style-type: none"> <li>– Utætte belægninger og membraner.</li> <li>– Uheld med udslip samt spild af olie fra transportmateriel og maskiner, herunder ved påfyldning.</li> <li>– Udsivning af forurenende stoffer eller spild fra oplag.</li> <li>– Overfladevand fra befæstede arealer.</li> <li>– Spildevand fra rengøring af lastbiler, containere, trucks, mobilkraner og andet materiel.</li> </ul>
Affald	<ul style="list-style-type: none"> <li>– Affald, herunder farligt affald, der tømmes eller sorteres ud af affaldet eller slaggen.</li> <li>– Spildolie, hydraulikolie og brugte oliefiltre.</li> </ul>
Andet	<ul style="list-style-type: none"> <li>– Spredning af rester af uforbrændt affald fra slaggebehandlingspladser.</li> <li>– Insektplage ved slammineraliseringsanlæg.</li> </ul>

Vilkåret kan ikke besvares

### K 212 - 21.2.1 Anlæg, der oplagrer, omlaster, omemballerer eller sorterer ikke-farligt affald og elskrot

**Type:** Branchers og aktiviteterets miljøforhold

**VilkårsID:** VK0000000024

**Version:** 7

Beskrivelse	
Væsentligste miljøforhold	Kilder til forurening eller gene
Støj	<ul style="list-style-type: none"> <li>– Kørsel til og fra virksomheden samt intern transport.</li> <li>– Aflæsning og håndtering af især jern- og metalkrot, murbrokker, beton, sten, glas og opbrudt asfalt.</li> <li>– Aflæsning og håndtering af containere.</li> </ul>
	<ul style="list-style-type: none"> <li>– Brug af gaffeltrucks og entreprenørmateriel.</li> <li>– Neddeling og klipning.</li> <li>– Presning, komprimering og balletering.</li> <li>– Knusning.</li> </ul>
Lufforurening	<ul style="list-style-type: none"> <li>– Støv fra modtagelse, håndtering, sortering, neddeling, knusning, oplag og afhentning af bygnings- og nedrivningsaffald og andet støvende affald.</li> <li>– Diffust støv, der kan indeholde jern og metal, fra presning, neddeling og anden håndtering af jern- og metalkrot.</li> <li>– Støv fra modtagelse, sortering oplagring, sikkerhedsmakulering og presning eller balletering af papir og pap.</li> <li>– Røg og lugtgener fra skærebredning.</li> <li>– Lugt fra oplag og komprimering af dagrenovation.</li> </ul>
Risiko for forurening af jord, grundvand eller overfladevand	<ul style="list-style-type: none"> <li>– Spild af olie i forbindelse med oplag og håndtering af olieholdigt affald.</li> <li>– Metalbelastning som følge af støv og metaldele som rust og spåner, afskallede malingsrester, rustbeskyttelse mv.</li> <li>– Overfladevand fra befæstede arealer.</li> <li>– Utætte belægninger.</li> <li>– Utætte oplag af fyringsolie og motorbrændstof og spild i forbindelse med påfyldning og aftapning.</li> <li>– Uheld med udslip af olie fra transportmateriel og maskiner.</li> <li>– Utætte olieudskillere eller afløbssystemer knyttet hertil.</li> <li>– Spildevand fra rengøring af lastbiler, containere, trucks, mobilkraner og andet materiel.</li> </ul>
Affald	<ul style="list-style-type: none"> <li>– Affald, herunder farligt affald, der tømmes eller sorteres ud af affaldet.</li> <li>– Filterstøv.</li> <li>– Forurenede absorptionsmateriale.</li> </ul>

Vilkåret kan ikke besvares

### Forslag til generelle vilkår

#### K 206 - 18.4.3 Standardvilkår 1

**Type:** Standard vilkår  
**VilkårsID:** VK0000000128  
**Version:** 3

Side 16 ud af 20

### Beskrivelse

Ved driftsophør skal virksomheden træffe de nødvendige foranstaltninger for at undgå forureningsfare og for at efterlade stedet i tilfredsstillende tilstand. En redegørelse for disse foranstaltninger skal fremsendes til tilsynsmyndigheden senest 3 måneder, før driften ophører.

**Vilkåret kan overholdes:** Ja

### K 206 - 18.4.3 Standardvilkår 2

**Type:** Standard vilkår

**VilkårsID:** VK0000000129

**Version:** 3

### Beskrivelse

Hvor der i vilkårene anvendes betegnelsen »befæstet areal« menes en fast belægning, der giver mulighed for opsamling af spild og kontrolleret afledning af nedbør. Hvor der i vilkårene anvendes betegnelsen »tæt belægning« menes en fast belægning, der i løbet af påvirkningstiden er uigennemtrængelig for de forurenende stoffer, der håndteres på arealet.

**Vilkåret kan overholdes:** Ja

### K 212 - 21.4.1 Standardvilkår 1

**Type:** Standard vilkår

**VilkårsID:** VK0000000571

**Version:** 3

### Beskrivelse

Ved driftsophør skal virksomheden træffe de nødvendige foranstaltninger for at undgå forureningsfare og for at efterlade stedet i tilfredsstillende tilstand. En redegørelse for disse foranstaltninger skal fremsendes til tilsynsmyndigheden senest 3 måneder, før driften ophører.

**Vilkåret kan overholdes:** Ja

### K 212 - 21.4.1 Standardvilkår 2

**Type:** Standard vilkår

**VilkårsID:** VK0000000572

**Version:** 3

### Beskrivelse

Hvor der i vilkårene anvendes betegnelsen »befæstet areal« menes en fast belægning, der giver mulighed for opsamling af spild og kontrolleret afledning af nedbør. Hvor der i vilkårene anvendes betegnelsen »tæt belægning« menes en fast belægning, der i løbet af påvirkningstiden er uigennemtrængelig for de forurenende stoffer, der håndteres på arealet.

**Vilkåret kan overholdes:** Ja

## Forslag til vilkår til indretning og drift

### K 206 - 18.4.3 Standardvilkår 3

**Type:** Standard vilkår

**VilkårsID:** VK0000000130

**Version:** 3

#### **Beskrivelse**

Virksomheden skal udarbejde en driftsinstruks, der beskriver, hvordan personalet skal foretage fornøden modtagekontrol, og hvordan de skal forholde sig i tilfælde af driftsforstyrrelser og uheld. Driftsinstruksen skal altid være tilgængelig for og kendt af personalet.

**Vilkåret kan overholdes:** Ja

#### **K 206 - 18.4.3 Standardvilkår 4**

**Type:** Standard vilkår

**VilkårsID:** VK0000000131

**Version:** 5

#### **Beskrivelse**

Virksomheden må kun modtage, opbevare og neddele nedenstående affaldsfraktioner [fastsættes af godkendelsesmyndigheden ved afgørelse].

**Vilkåret kan overholdes:** Ja

#### **K 206 - 18.4.3 Standardvilkår 5**

**Type:** Standard vilkår

**VilkårsID:** VK0000000132

**Version:** 3

#### **Beskrivelse**

Affaldet skal kontrolleres ved modtagelsen og hurtigst muligt placeres i de dertil beregnede områder.

**Vilkåret kan overholdes:** Ja

#### **K 206 - 18.4.3 Standardvilkår 6**

**Type:** Standard vilkår

**VilkårsID:** VK0000000133

**Version:** 3

#### **Beskrivelse**

Bygge- og anlægsaffald, der indeholder farligt affald eller asbest, skal afvises, og dette affald må ikke behandles på området.

**Vilkåret kan overholdes:** Ja

#### **K 206 - 18.4.3 Standardvilkår 7**

**Type:** Standard vilkår

**VilkårsID:** VK0000000134

**Version:** 3

#### **Beskrivelse**

Hvis virksomheden modtager affald, der ikke er omfattet af virksomhedens miljøgodkendelse, og som det ikke umiddelbart er muligt at afvise, skal affaldet placeres i et særskilt oplagsområde og hurtigst muligt bortskaffes. Såfremt der er tale om farligt affald eller asbest, skal affaldet opbevares enten i en overdækket container eller på et område under tag og med tæt belægning.

Vilkåret kan overholdes: Ja

#### K 206 - 18.4.3 Standardvilkår 8

Type: Standard vilkår  
VilkårsID: VK0000000135  
Version: 3

##### Beskrivelse

Der må kun neddeles rene, sorterede materialer. Blandinger må dog neddeles, såfremt det neddelte skal nyttiggøres i denne blandede form.

Vilkåret kan overholdes: Ja

#### K 206 - 18.4.3 Standardvilkår 9

Type: Standard vilkår  
VilkårsID: VK0000000136  
Version: 3

##### Beskrivelse

Neddelingsanlægget skal være forsynet med støvforebyggende foranstaltninger som f.eks. et vandings- eller sprinklersystem.

Vilkåret kan overholdes: Ja

#### K 212 - 21.4.1 Standardvilkår 3

Type: Standard vilkår  
VilkårsID: VK0000000573  
Version: 6

##### Beskrivelse

Virksomheden skal udarbejde en driftsinstruks, der beskriver, hvordan personalet skal foretage fornøden modtagekontrol, og hvordan de skal forholde sig i tilfælde af driftsforstyrrelser og uheld. Driftsinstruksen skal altid være tilgængelig for og kendt af personalet.

Vilkåret kan overholdes: Ja

#### K 212 - 21.4.1 Standardvilkår 4

Type: Standard vilkår  
VilkårsID: VK0000000574  
Version: 5

##### Beskrivelse

Virksomheden må kun modtage og opbevare de nedenfor nævnte affaldsfraktioner i de angivne mængder [fastsættes af godkendelsesmyndigheden ved afgørelse].

Affaldsfraktion [Fastsættes af godkendelsesmyndigheden]	[Godkendelsesmyndigheden fastsætter kun maksimalt oplag, hvis der er en særlig miljømæs- sig begrundelse]
...	

Side 19 ud af 20

...	
Etc.	

**Vilkåret kan overholdes:** Ja

#### K 212 - 21.4.1 Standardvilkår 5

**Type:** Standard vilkår

**VilkårsID:** VK0000000575

**Version:** 3

##### Beskrivelse

Affaldet skal kontrolleres ved modtagelsen og hurtigst muligt, dog senest inden ophør af næstfølgende arbejdsdag, og placeres i de dertil beregnede affaldsområder, containere, båse eller beholdere.

**Vilkåret kan overholdes:** Ja

#### K 212 - 21.4.1 Standardvilkår 6

**Type:** Standard vilkår

**VilkårsID:** VK0000000576

**Version:** 3

##### Beskrivelse

Hvis virksomheden modtager affald, der ikke er omfattet af virksomhedens miljøgodkendelse, og som det ikke umiddelbart er muligt at afvise eller henvise til en anden affaldsmottager, skal affaldet placeres i et særskilt oplagsområde. Virksomheden skal herefter hurtigst muligt kontakte tilsynsmyndigheden og orientere om affaldet.

**Vilkåret kan overholdes:** Ja

#### K 212 - 21.4.1 Standardvilkår 7

**Type:** Standard vilkår

**VilkårsID:** VK0000000577

**Version:** 3

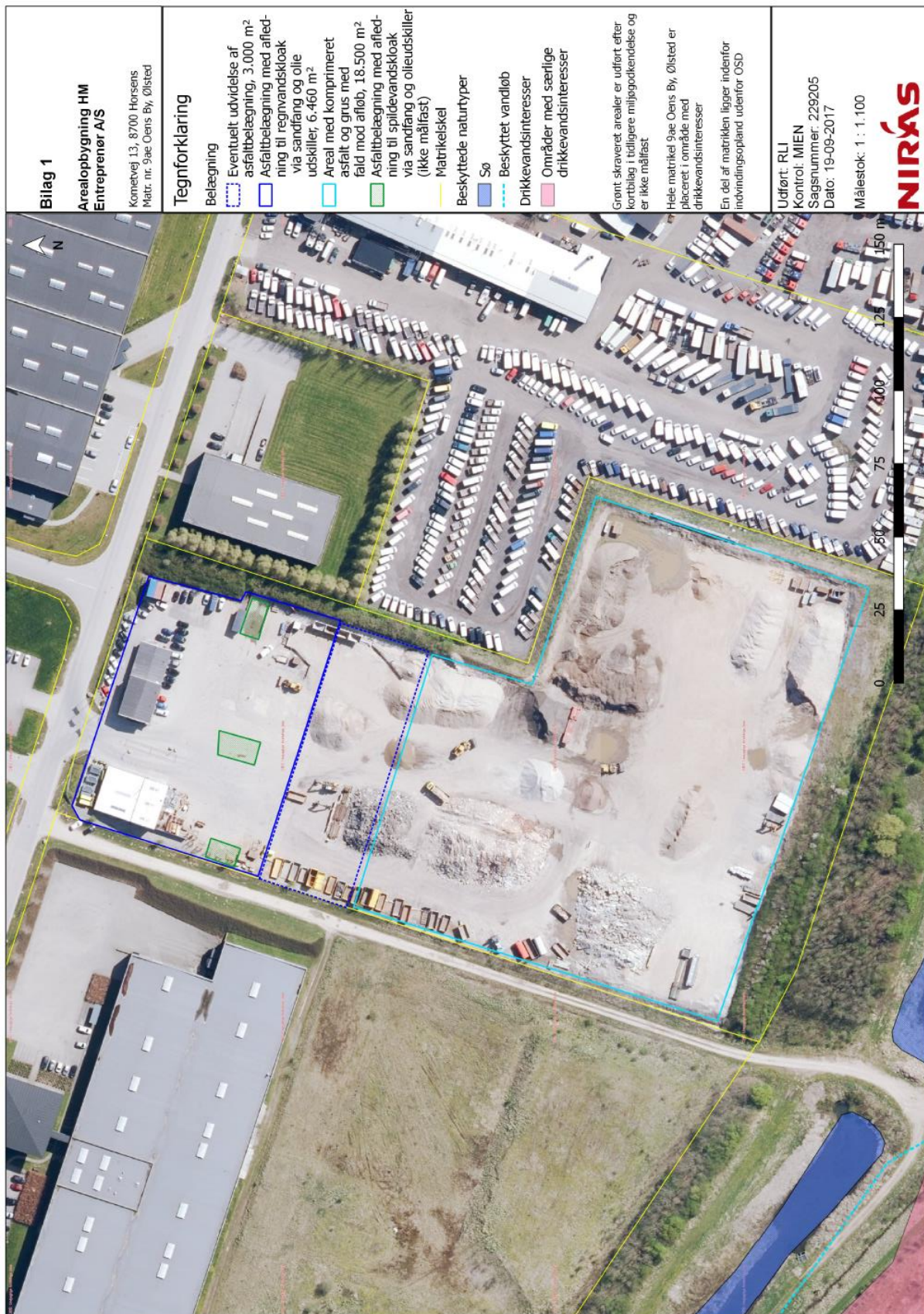
##### Beskrivelse

Containere med lette materialer så som papir, plast og lignende skal være lukkede eller overdækkede for at hindre, at materialer giver anledning til flugt.

**Vilkåret kan overholdes:** Ja



# Ansøgning, kortbilag 1





# Ansøgning, kortbilag 2

