

---

## **Miljøgodkendelse**

**Udvidelse af husdyrproduktionen på Klovbygade 48, 4490 Jerslev**

**Miljøgodkendelse er givet til:**  
**CVR-nummer: 30230205**  
**Anders Andersen**  
**Klovbygade 48**  
**4490 Jerslev**

**Annonceringsdato: 9. oktober 2015**



## Miljøgodkendelse

Kalundborg Kommune meddeler miljøgodkendelse til udvidelse af husdyrbruget på Klovbygade 48, 4490 Jerslev. Produktionen ændres/udvides fra 207,5 dyreenheder til 332,4 dyreenheder.

Kalundborg Kommune vurderer, at svineholdet på Klovbygade 48 kan drives på en miljømæssig forsvarlig måde uden væsentlig påvirkning af det omkringliggende miljø.

Miljøgodkendelsen gives på vilkår til husdyrbrugets drift. Vilkårene er stillet på baggrund af de oplysninger der er givet i forbindelse med ansøgningen, gældende vejledninger samt oplysninger, der er fremkommet under sagsbehandlingen.

Miljøgodkendelsen indeholder en miljøteknisk beskrivelse af virksomheden og en vurdering af virksomhedens miljøforhold.

## Baggrund

Tidligere Hvidebæk Kommune meddelte miljøgodkendelse til ejendommen den 19. oktober 2004. Godkendelsen blev udarbejdet efter miljøbeskyttelsesloven, mens indeværende godkendelse skal meddeles efter husdyrloven

Kalundborg Kommune modtog den 3. juni 2015 Landboforeningen Gefions ansøgning om ændring/udvidelse af dyreholdet.

Husdyrbrugets hidtidige miljøgodkendte produktion er på 8.975 slagtesvin (29-100 kg) svarende til 207 dyreenheder. Produktionen ønskes øget/ændret til 10.000 smågrise (31-118 kg) og 10.000 slagtesvin (31-118 kg) svarende til 332,4 dyreenheder.

Virksomhedens grunddata fremgår af tabel 1.

**Tabel 1:** Husdyrbrugets grunddata.

Bedriftens adresse	Klovbygade 48, 4490 Jerslev
Ejendomsnummer	3260013768
Matrikelnumre	6a, Klovby By, Ubby
Listebetegnelse	§ 12 godkendt svinebrug
CVR-nummer	30230205
P-nummer	1013035608
CHR-nummer	94013
Kontaktperson	Ejer: Anders Andersen, Klovbygade 48, 4490 Jerslev

Det ansøgte er omfattet af § 12, stk. 2 i husdyrloven (lov nr. 1572 om miljøgodkendelse m.v. af husdyrbrug af 20. december 2006 med senere ændringer). Det ansøgte kræver en ny godkendelse efter reglerne i husdyrloven og kan ikke behandles som et tillæg til den nuværende miljøgodkendelse og Kalundborg Kommune skal således foretage en samlet vurdering af husdyrbrugets aktiviteter.

Det betyder, at ejendommens nuværende miljøgodkendelse erstattes med denne godkendelse.

## Vilkår for miljøgodkendelsen

Husdyrbruget skal placeres, indrettes og drives i overensstemmelse med de oplysninger, der fremgår af den miljøtekniske beskrivelse og vurdering. Husdyrbruget skal leve op til generel gældende lovgivning samt nedenstående vilkår.

Miljøgodkendelsen meddeles på følgende vilkår:

### Grundvilkår

1. Husdyrbruget godkendes til et dyrehold på maksimalt 332,4 dyreenheder, der fordeler sig på 10.000 smågrise (18-31 kg) og 10.000 slagtesvin (31-118 kg)
2. Godkendelsen skal udnyttes inden for en frist på 2 år.

### Indretning af anlægget

3. Renovering og nyetablering af stalde skal udføres jf. Byggeblad 102.09-22 omhandlende valg af materialer.
4. Staldene skal indrettes i overensstemmelse med skemaet:

Staldnr.	Dyr	Antal	Stier	Staldtype
1	Smågrise	5.000	770	Drænet gulv
	Slagtesvin	5.000	1.250	
2	Smågrise	5.000	770	Delvis spalte, 25-49 % fast gulv
	Slagtesvin	5.000	1.152	

### Ventilationsforhold

5. Renholdelse og service af husdyrbrugets ventilationssystem skal minimum foregå årligt og tidspunktet fremgå af egenkontrol-journalen.

### Renholdelse

6. Der skal til stadighed opretholdes en god staldhygiejne, herunder sikres, at stiernes og foderarealernes bund holdes rene og tørre, at dyrenes holdes rene, at støv- og smudsbelægning i stalden fjernes og at fodersystemet mv. renholdes.

### Foder

7. Der må ikke forekomme oplag af foder på anlægget, som kan give anledning til forurening af jord og vandmiljø.
8. Der skal minimum 1 gang årligt udarbejdes en optimeret foderplan med anvendelse af fasefodring og tilsætning af fytase. Foderplanerne skal kunne fremvises ved tilsyn.
9. Den totale mængde N af slagtesvin pr. år må maksimalt være 3,24 kg N/dyr/år.  
N af slagtesvin beregnes ud fra formlen:  
$$((\text{afgangsvægt} - \text{indgangsvægt}) \times \text{FEsv pr. kg tilvækst} \times \text{g råprotein pr FEsv}/6250) - ((\text{afgangsvægt} - \text{indgangsvægt}) \times 0,0296 \text{ kg N pr kg tilvækst})$$
10. Den totale mængde P af slagtesvin pr. år må maksimalt være 0,68 kg P/dyr/år.  
P af slagtesvin beregnes ud fra formlen:  
$$((\text{afgangsvægt} - \text{indgangsvægt}) \times \text{FEsv pr kg tilvækst} \times \text{g fosfor pr FEsv}/1000) - ((\text{afgangsvægt} - \text{indgangsvægt}) \times 0,0055 \text{ kg P pr kg tilvækst})$$

11. Der skal føres produktionskontrol hvoraf følgende skal fremgå og anvendes til beregning af P ab dyr og N ab dyr:

Antal producerede slagtesvin/år
Indgangsvægt, kg
Afgangsvægt, kg (alternativt: slagtevægt *1,31)
FE <sub>sv</sub> pr. kg. tilvækst
Gram råprotein pr. FE <sub>sv</sub>
Gram fosfor pr. FE <sub>sv</sub>

12. N ab dyr og P ab dyr skal på baggrund oplysningerne i produktionskontrollen beregnes for en sammenhængende periode på min. 12 måneder.
13. Logbogen/produktionskontrollen, indlægssedler, blandeforskrifter mv. skal opbevares på husdyrbruget i mindst fem år og forevises på tilsynsmyndighedens forlangende.

### **Energi**

14. Husdyrproduktionens elforbrug skal minimum aflæses årligt og forbruget noteres i egenkontroljournalen.

### **Vandforbrug**

15. Husdyrproduktionens vandforbrug skal minimum aflæses årligt og forbruget noteres i egenkontroljournalen.

### **Driftsforstyrrelser og uheld**

16. Der skal foreligge en beredskabsplan eller driftsforskrift, som fortæller, hvornår og hvordan der skal reageres ved uheld, som kan medføre konsekvenser for det eksterne miljø. Planen skal indsendes til Kalundborg Kommune senest når godkendelsen tages i brug.

17. Beredskabsplanen skal som minimum indeholde:

- Procedurer, som beskriver relevante tiltag med henblik på at "stoppe ulykken/uheldet" og begrænse udbredelsen.
- Oplysninger om hvilke interne/eksterne personer og myndigheder, der skal alarmes og hvordan.
- Kortbilag over bedriften med angivelse af miljøfarlige stoffer, afløbs- og drænsystemer og vandløb mm.
- En opgørelse over materiel der er tilgængeligt på bedriften, eller som kan skaffes med kort varsel, der kan anvendes i forbindelse med afhjælpning, inddæmning og opsamling af spild/lækage, som kan medføre konsekvenser for det eksterne miljø.

18. Beredskabsplanen skal være tilgængelig på ejendommen, og kendt af husdyrbrugets ansatte.

### **Olie og kemikalier**

19. Tankning af diesel skal til enhver tid ske på en plads med fast og tæt bund, enten med afløb til olieudskiller eller således at spild kan opsamles, og at der ikke er mulighed for afløb til jord, kloak, overfladevand eller grundvand.

### Gødningshåndtering

20. Såfremt der ved en eller flere af gyllebeholderne etableres fast pumpeudstyr, skal påfyldning af gyllevogne ske på befæstet læsseplads. Eventuelt spild på læssepladsen skal ledes til opsamlingsbeholder og derefter tilbage i gyllebeholderen.

### Lugt

21. Såfremt der efter kommunens vurdering opstår væsentlige lugtgener, der vurderes at være væsentligt større, end der kan forventes ifølge grundlaget for miljøvurderingen, kan kommunen meddele påbud om, at der skal indgives og gennemføres projekt for afhjælpende foranstaltninger.

### Støj

22. Virksomheden skal, for egen regning, dokumentere, at støjvilkår overholdes, hvis tilsynsmyndigheden finder det påkrævet. Dokumentation for overholdelse af støjkravene kan være i form af målinger i ejendommens omgivelser (under fuld drift) eller kildestyrkemålinger ved de enkelte støjkluder kombineret med beregninger efter den fælles nordiske beregningsmodel for industristøj.

23. Virksomhedens bidrag til støjbelastningen i omgivelserne må ikke overstige følgende værdier, målt ved nabobeboelser eller deres opholdsarealer:

Mandag-fredag Kl. 7-18 (8 timer)	Alle dage Kl. 18-22 (1 time)	Alle dage Kl. 22-7 (½ time)	Alle dage Kl. 22-7
Lørdag Kl. 7-14 (7 timer)	Lørdag Kl. 14-18 (4 timer) Søn- og helligdage Kl. 7-18 (8 timer)		Maksimal værdi
55 dB(A)	45 dB(A)	40 dB(A)	55 dB(A)

Støjbidraget (bortset fra maksimalværdien) måles som det ækvivalente, konstante, korrigerede støjniveau i dB(A) (re. 20 µPa). Tallene i parenteserne angiver midlingstiden inden for den pågældende periode.

### Skadedyr

24. Der skal overalt på ejendommen foretages effektiv fluebekæmpelse som minimum i overensstemmelse med de nyeste retningslinjer fra Statens Skadedyrlaboratorium.
25. Opbevaring af foder skal ske på en sådan måde, at der ikke opstår risiko for tilhold af skadedyr (rotter m.v.).

### Affald

26. Virksomhedens medicinaffald, veterinære affald m.v. skal opbevares utilgængeligt for uvedkommende og bortskaffes efter reglerne om ikke-genanvendeligt farligt affald og klinisk risikoaffald i kommunens regulativ for erhvervsaffald.
27. Der skal foretages registrering af dato og mængde for afhentning/bortskaffelse af farligt affald. Registreringen gælder som minimum spildolie, kemikalie- og medicinrester.

## **Arealer**

28. Der må ikke udbringes husdyrgødning til ejendommens arealer før der foreligger en arealgodkendelse hertil efter husdyrlovens § 16.

## **Egenkontrol og management**

29. Egenkontrol-driftsjournalen skal som minimum indeholde:

- Årlig opgørelse af antallet af dyreenheder, fordelt på typer af dyr og vægtintervaller, samt dokumentation herfor i form af udskrifter fra bedriftsløsning, CHR-registret eller lignende.
- Opgørelse over husdyrgødning der overføres til tredjemand
- Oplysninger om væsentlige driftsforstyrrelser eller uregelmæssigheder, der har – eller kan have miljømæssig betydning. Der redegøres for type omfang og afhjælpende foranstaltninger.
- Herudover krav til egenkontrollen stillet i godkendelsens øvrige vilkår.

30. Bedriften skal indtænke BAT i den daglige drift. Driftsherre skal ved tilsyn redegøre for ejendommens gennemførte og planlagte BAT-tiltag. Herunder tiltag til bedre management samt reduktion af ressourceforbrug og affaldsproduktion.

## **Ophør**

**31.** Ved bedriftens ophør skal der indsendes en plan til tilsynsmyndigheden, der beskriver de nødvendige foranstaltninger for at undgå fremtidig forureningsfare. Omfang og indhold af planen, samt tidsplan for hvornår foranstaltningerne skal være udført, skal accepteres af tilsynsmyndigheden.

## **Øvrige bestemmelser**

Godkendelsen bortfalder, hvis den ikke er udnyttet inden 2 år fra miljøgodkendelsens datering, jf. vilkår 2. Det vil sige, at der er indsat et dyrehold svarende til opstart af den ansøgte produktion.

Hvis miljøgodkendelsen ikke har været udnyttet helt eller delvist i 3 på hinanden følgende år betragtes det som kontinuitetsbrud, og den del af godkendelsen, der ikke har været udnyttet de seneste 3 år, bortfalder. Naturlige produktionsudsving betragtes i den sammenhæng ikke som kontinuitetsbrud.

Bedriften skal til enhver tid leve op til gældende regler i love og bekendtgørelser også hvis disse regler måtte være skærpende i forhold til denne godkendelse.

Driften af arealerne må ikke ændres på en måde, der kan indebære forøget forurening eller andre virkninger på miljøet, uden kommunalbestyrelsens forudgående godkendelse af ændringen.

Husdyrbruget er omfattet af § 39 i Husdyrgodkendelsesloven. Efter denne paragraf kan tilsynsmyndigheden påbyde afhjælpende foranstaltninger, hvis virksomhedens drift medfører væsentlig forurening eller uhygiejniske forhold.

Der gøres desuden opmærksom på Husdyrgodkendelseslovens § 52. Heraf fremgår, at den ansvarlige for forhold eller indretninger, der kan give anledning til forurening, straks skal underrette tilsynsmyndigheden, såfremt driftsforstyrrelser eller uheld medfører væsentlig forurening eller indebærer fare herfor.

Afgørelsen er ikke afhængig af ejendommens ejerforhold, og en eventuel anden ejer er forpligtet af afgørelsen.

Kommunen skal endvidere gøre opmærksom på, at det er ansøgers ansvar at indhente eventuelle dispensationer og tilladelser efter anden lovgivning.

## **Retsbeskyttelse**

Vilkårene i godkendelsen er omfattet af 8 års retsbeskyttelse, jf. husdyrgodkendelseslovens § 40. Det betyder, at tilsynsmyndigheden som udgangspunkt ikke kan stille nye krav til driften før der er forløbet 8 år med mindre.

- 1)** der er fremkommet nye oplysninger om forureningens skadelige virkning,
- 2)** forureningen medfører miljømæssige skadevirkninger, der ikke kunne forudses ved godkendelsens meddelelse,
- 3)** forureningen i øvrigt går ud over det, som blev lagt til grund ved godkendelsens meddelelse,
- 4)** væsentlige ændringer i den bedste tilgængelige teknik skaber mulighed for en betydelig nedbringelse af emissionerne, uden at det medfører uforholdsmæssigt store omkostninger,
- 5)** det af hensyn til driftssikkerheden i forbindelse med processen eller aktiviteten er påkrævet, at der anvendes andre teknikker.

Tilsynsmyndigheden skal regelmæssigt tage godkendelsen op til revurdering. Første revurdering skal foretages efter 8 år.

## **Offentlighedsfaser**

Det er første gang at der meddeles miljøgodkendelse til husdyrbruget efter husdyrloven. Det er derfor kommunens vurdering, at udvidelsen er omfattet af den udvidede offentlighedsprocedure, der følger af godkendelser omfattet af husdyrlovens § 12, stk. 2.

Kalundborg Kommune har således i perioden fra 30. juni 2015 til 20. juli 2015 foretaget en offentlig forannoncering.

I forbindelse med forannonceringen indkom der ingen bemærkninger.

Derudover har Kalundborg Kommune i perioden fra 24. august 2015 til 5. oktober 2015 sendt Kalundborg Kommune et udkast til miljøgodkendelse i høring hos relevante parter.

Kalundborg Kommune har ikke modtaget bemærkninger til sagen.

## **Klagevejledning**

Afgørelser efter husdyrloven kan påklages til Natur- og Miljøklagenævnet, jf. husdyrlovens § 76, stk. 1. Klagefristen er 4 uger fra afgørelsen offentliggøres, jf. § 79, stk. 1.

Klager skal indgives via Natur- og Miljøklagenævnets Klageportal.

Du finder vejledning og link til Klageportalen her:

[www.nmkn.dk/klage/hvordan-klager-du](http://www.nmkn.dk/klage/hvordan-klager-du)

På ovenstående hjemmeside findes også information om, hvordan du kan anmode om at blive undtaget fra brug af Klageportalen og hvordan processen så forløber.

Det koster 500 kr. at klage til Natur- og Miljøklagenævnet. Gebyret indbetales ved oprettelsen af klagen på Klageportalen og behandlingen af klagen begynder ikke før gebyret er indbetalt. Pengene refunderes, hvis der du får medhold i klagen. Vejledning om gebyrordningen kan findes på Natur- og miljøklagenævnets hjemmeside [www.nmkn.dk](http://www.nmkn.dk).

Miljøgodkendelsen vil blive offentliggjort på Kalundborg Kommunes hjemmeside den xx xxxx 2015. Klagefristen er senest den 6. november 2015.

Det skal bemærkes, at et projekt godt kan igangsættes, selvom der klages over afgørelsen, med mindre Natur- og Miljøklagenævnet tillægger klagen opsættende virkning for projektet. Udnyttelse af en påklaget afgørelse sker på ansøgers egen regning og risiko da Natur- og Miljøklagenævnet efterfølgende kan ændre eller ophæve en tilladelse, godkendelse eller dispensation efter loven.

Hvis afgørelsen ønskes prøvet ved en domstol, skal sagen være anlagt inden 6 måneder efter endelig afgørelse, jf. husdyrlovens § 90. Fristen regnes fra annonceringsdatoen.

Miljøgodkendelsen er udarbejdet af

Pernille Weber / FRWE  
Agronom

Direkte 59 53 52 38  
pernille.weber@kalundborg.dk



**Vedlagt er:**

Miljøteknisk beskrivelse og vurdering

**Kopi af miljøgodkendelsen er sendt til følgende:**

Landboforeningen Gefion, att.: Ann Frost, E-mail: [af@gefion.dk](mailto:af@gefion.dk)

Sundhedsstyrelsen, Embedslægeinstitutionen Sjælland, E-mail: [sjl@sst.dk](mailto:sjl@sst.dk)

Danmarks Naturfredningsforening, E-mail: [dn@dn.dk](mailto:dn@dn.dk)

Danmarks Naturfredningsforening, Kalundborg afdeling, E-mail: [dnkalundborg-sager@dn.dk](mailto:dnkalundborg-sager@dn.dk)

Friluftsrådet, E-mail: [kreds14@friluftsradet.dk](mailto:kreds14@friluftsradet.dk)

Danmarks Sportsfiskerforbund, E-mail: [post@sportsfiskerforbundet.dk](mailto:post@sportsfiskerforbundet.dk)

og [lbt@sportsfiskerforbundet.dk](mailto:lbt@sportsfiskerforbundet.dk)

Lokalafdelingen af Danmarks Sportsfiskerforbund, E-mail: [mkh@ka-net.dk](mailto:mkh@ka-net.dk)

Dansk Ornitologisk Forening, E-mail: [natur@dof.dk](mailto:natur@dof.dk)

Lokalafdelingen af Dansk Ornitologisk Forening, E-mail: [kalundborg@dof.dk](mailto:kalundborg@dof.dk)

Det Økologiske Råd, E-mail: [husdyr@ecocouncil.dk](mailto:husdyr@ecocouncil.dk)

Arbejderbevægelsens Erhvervsråd, E-mail: [ae@aeraadet.dk](mailto:ae@aeraadet.dk)

Ferskvandsfiskeriforeningen for Danmark, E-mail: [nb@ferskvandsfiskeriforeningen.dk](mailto:nb@ferskvandsfiskeriforeningen.dk)

---

## Miljøteknisk beskrivelse og vurdering

Udvidelse af husdyrproduktionen på Klovbygade 48, 4490 Jerslev



## **Resumé**

Hvidebæk Kommune meddelte miljøgodkendelse til ejendommen den 19. oktober 2004. Godkendelsen blev udarbejdet efter miljøbeskyttelsesloven, mens indeværende godkendelse skal meddeles efter husdyrloven.

Miljøgodkendelsen indeholder vilkår for virksomhedens drift, indretning og kontrol. Vilkårene er stillet på baggrund af de oplysninger, der er givet i forbindelse med ansøgningen, samt gældende vejledninger og oplysninger der er fremkommet under sagsbehandlingen. I de enkelte afsnit vurderes det hvilke vilkår fra den eksisterende miljøgodkendelse, der er relevante at videreføre i denne miljøgodkendelse.

## **Beskrivelse af projekt**

Der er i dag en årsproduktion på 8.975 slagtesvin (29-100 kg). Der ønskes en udvidelse til 10.000 smågrise (18-31 kg) og 10.000 slagtesvin (31-118 kg) i alt svarende til 332,4 DE.

Grisene er opstaldet i eksisterende stalde. Der sker ingen ændringer i indretningen af de eksisterende stalde.

Husdyrbrugets arealer drives i et separat selskab, hvortil der foreligger en godkendelse efter husdyrlovens § 16.

## **Påvirkning af omgivelserne**

Der er i godkendelsen redegjort for, at husdyrbruget lever op til anvendelse af de bedste teknikker (BAT).

Det er beregnet at husdyrbruget lever op til husdyrgodkendelseslovens krav til lugtpåvirkning af naboer og påvirkning af miljøet fra ammoniakemission.

Med de stillede vilkår vurderer kommunen, at husdyrbruget ikke medfører væsentlige påvirkninger af omgivelserne i forhold til transport, lys, støj, støv, skadedyr, affald mv.

Kalundborg Kommune vurderer, at svineproduktionen på Klovbygade 48, 4490 Jerslev kan drives på en miljømæssig forsvarlig måde.

## Indholdsfortegnelse

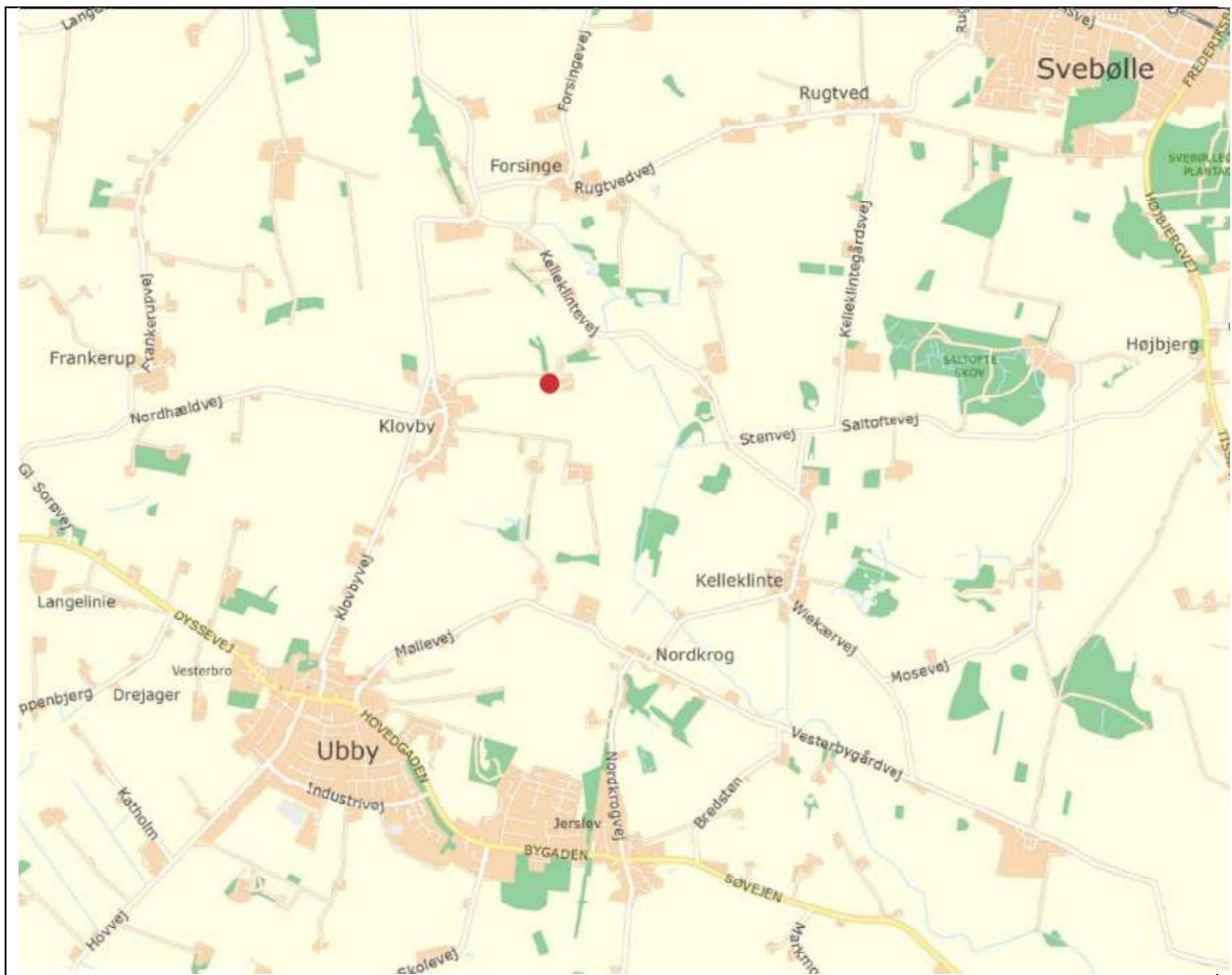
1 Grundforhold.....	4
1.1 Husdyrbrugets lokalisering og planforhold .....	4
1.3 Varetagelse af de landskabelige værdier .....	6
1.4 Produktion og gennemførelse .....	6
1.5 Biaktiviteter .....	7
2 Husdyrbrugets anlæg .....	8
2.1 Fastsættelse af bedst tilgængelige teknik BAT .....	8
2.1.2 Det generelle ammoniakreduktionskrav .....	10
2.2 Indretning og drift af anlægget.....	11
2.2.1 Indretning af stalde .....	11
2.2.2 Ventilation.....	13
2.2.3 Rengøring og overbrusning.....	14
2.2.4 Foder.....	14
2.2.5 Energi.....	16
2.2.6 Vandforbrug .....	16
2.2.7 Spildevand .....	17
2.2.8 Driftsforstyrrelser eller uheld .....	18
2.2.9 Olier og kemikalier .....	19
2.4 Forurening og gener fra husdyrbrugets anlæg .....	21
2.4.1 Påvirkning af natur .....	21
2.4.2 Lugt .....	22
2.4.3 Transport .....	25
2.4.4 Lys .....	26
2.4.5 Støj .....	27
2.4.6 Støv .....	28
2.4.7 Skadedyr .....	28
2.5 Husdyrbrugets affald .....	29
3 Husdyrbruget arealer .....	31
4 Husdyrbrugets egenkontrol og management .....	32
5 Alternative muligheder .....	34
6 Husdyrbrugets ophør.....	35
7 Offentlighedsfaser.....	36
7.1 Inddragelse af offentligheden .....	36
7.2 Høring .....	36
8 Bilagsoversigt.....	37

## 1 Grundforhold

Indledningsvis gennemgås husdyrbrugets lokalisering, den ønskede produktion og gennemførelse af projektet.

### 1.1 Husdyrbrugets lokalisering og planforhold

Husdyrbrugets anlæg er beliggende øst for Klovby, og syd for Forsinge, jf. figur 1.1.



**Figur 1.1** Lokalisering af husdyrbrugets anlæg

### 1.2 Ejendommens planforhold

Udvidelsen foregår i de eksisterende bygninger på ejendommen. Placeringen af ejendommens bygninger fremgår af figur 1.2.



**Figur 1.2** Oversigt over stalde og gyllebeholder på ejendommen

Anlæggets placering i forhold til de i Husdyrgodkendelseslovens kapitel 2 listede afstandskrav er angivet i tabel 1.1. For nærmere beskrivelse og vurdering af husdyrbrugets anlæg henvises til kapitel 2.

**Tabel 1.1:** Afstande fra anlæg til de i kapitel 2 listede afstandskrav

	Afstand fra anlægget	Afstandskrav jævnfør kapitel 2 i husdyrloven
Nabobeboelse	145 meter	50 meter
Byzone/område udlagt til boligformål	1.800 meter	50 meter
Ikke almene vandforsyningsanlæg	> 100 meter	25 meter
Almene Vandforsyningsanlæg	> 100 meter	50 meter
Vandløb, dræn og søer	220 meter	15 meter
Offentlig vej og privat fællesvej	> 100 meter	15 meter
Levnedsmiddelvirksomhed	> 100 meter	25 meter
Beboelse på samme ejendom	11 meter*	15 meter
Naboskel	19 meter*	30 meter
Naturområder omfattet af HGL § 7	>100 meter	10 meter

\*Afstandskrav gælder alene ved opførelse af nye anlæg til husdyrbruget.

### **Vurdering og vilkår**

*Husdyrlovens afstandskrav er overholdt for husdyrbrugets anlæg.*

### 1.3 Varetagelse af de landskabelige værdier

Selve anlægget ligger i et område, der i kommuneplanen er udpeget som "landskab med generelle beskyttelsesinteresser". I disse områder har landbruget som udgangspunkt ret til at placere erhvervsmæssige nødvendige bygninger. Anlægget ligger uden for alle byggebeskyttelseslinjer.

#### **Vurdering og vilkår**

*Da der er tale om et eksisterende staldanlæg, som ikke udvides eller ændres som følge af projektet, vurderer kommunen at der i forbindelse med udvidelsen ikke sker en påvirkning af de landskabelige værdier. Der stilles derfor ikke vilkår til etablering af yderligere afskærmende beplantning.*

### 1.4 Produktion og gennemførelse

Ejendommens eksisterende miljøgodkendelse er givet efter Miljøbeskyttelsesloven. Da der ikke tidligere er meddelt miljøgodkendelse af husdyrbruget efter Husdyrloven kan ændringen som udgangspunkt ikke gives som en tillægsgodkendelse. Denne miljøgodkendelse omfatter således en samlet ny godkendelse af husdyrbruget efter reglerne i husdyrloven. Den nuværende og ansøgte produktion er angivet i tabel 1.2 og 1.3.

**Tabel 1.2:** Husdyrbrugets nuværende produktion.

Husdyrart	Antal	Vægt (kg)		DE
		Indgang	Udgang	
Slagtesvin	8.975	29	100	207,5
<b>DE i alt</b>				<b>207,5</b>

**Tabel 1.3:** Husdyrbrugets ansøgte produktion.

Husdyrart	Antal	Vægt (kg)		DE
		Indgang	Udgang	
Smågrise	10.000	18	31	25,25
Slagtesvin	10.000	31	118	307,14
<b>DE i alt</b>				<b>332,40</b>

Miljøgodkendelsen ønskes udnyttet så snart denne foreligger.

#### **Vurdering og vilkår**

*Den oprindelige godkendelse indeholder vilkår til produktionens omfang. Dette vilkår udgår/ændres, da produktionen udvides.*

*Derudover fremgår det af den oprindelige godkendelse, at anlægget skal indrettes og drives efter de vilkår der fremgår af godkendelsen og at husdyrgødningsbekendtgørelsens krav skal overholdes. Disse vilkår vurderes at være omfattet af de generelle regler og forudsætninger for godkendelsesproceduren og derfor underordnede vilkår, der udgår.*

*Det fremgår af husdyrloven, at kommunen skal sætte en frist for udnyttelse af godkendelsen. Som udgangspunkt er fristen 2 år. Kommunen finder i det konkrete tilfælde ikke anledning til at fastsætte en anderledes frist.*

*Følgende vilkår vil blive fastsat i miljøgodkendelsen:*

- *Husdyrbruget godkendes til et dyrehold på maksimalt 332,40 dyreenheder, der fordeler sig på 10.000 smågrise (18-31 kg), og 10.000 slagtesvin (31-118 kg).*

- *Godkendelsen skal udnyttes inden for en frist på 2 år.*

### **1.5 Biaktiviteter**

Der er i ansøgningsmaterialet ikke oplyst nogen biaktiviteter på husdyrbruget.



## 2 Husdyrbrugets anlæg

Dette kapitel omhandler anlæggets indretning og drift, samt en beskrivelse af anlæggets påvirkning af det omkringliggende miljø. Indledningsvis fastsættes husdyrbrugets BAT-niveau, herunder emissionsniveauer for ammoniak og fosfor.

### 2.1 Fastsættelse af bedst tilgængelige teknik BAT

I forbindelse med ansøgning om miljøgodkendelse skal der foreligge en redegørelse for husdyrbrugets anvendelse af de bedste teknikker (BAT). Det er i husdyrgodkendelsesbekendtgørelsen specificeret, at Miljøstyrelsens BAT-standardvilkår<sup>1</sup> skal anvendes ved fastlæggelsen af BAT-niveauet for den enkelte ejendom. Derudover skal der tages særligt hensyn til en række parametre ved fastsættelse af BAT som gennemgås i vurderingen nedenfor.

#### **Vurdering og vilkår**

*Der er i det konkrete tilfælde tale om et eksisterende anlæg og det er kommunens vurdering, at der på den konkrete bedrift ikke er redegjort for forhold, der gør, at Miljøstyrelsens vejledende standardvilkår skal fraviges, herunder emissionsgrænser.*

*Ved fastsættelse af den bedste tilgængelige teknik skal kommunen derudover tage særligt hensyn til en række parametre:*

1. Anvendelse af teknologi, der resulterer i mindst muligt affald.  
*Det er kommunens vurdering, at husdyrbruget anvender teknikker, der ikke bidrager væsentligt til affaldsfrembringelse. Der henvises endvidere til afsnit 2.5 om affald.*
2. Anvendelse af mindre farlige stoffer.  
*Det er kommunens vurdering, at husdyrbruget ikke anvender farlige stoffer.*
3. Fremme af teknikker til nyttiggørelse og genanvendelse af stoffer, der produceres og forbruges i processen, og affald, hvor det er hensigtsmæssigt.  
*Det er kommunens vurdering, at husdyrbruget udnytter producerede gødningsstoffer på marken og gennem affaldshåndteringen søger at genanvende affald ved efterlevelse af kommunens erhvervsaffaldsregulativ. Der henvises endvidere til afsnit 2.5 om affald.*
4. Sammenlignelige processer, indretninger eller driftsmetoder, som er gennemprøvet med et tilfredsstillende resultat i industriel målestok.  
*Det er kommunens vurdering, at der er taget højde for sammenlignelige processer i forbindelse med Miljøstyrelsens udarbejdelse af BAT-standardvilkår for den enkelte produktionsgren.*

---

<sup>1</sup> Miljøstyrelsen har i forlængelse af husdyrgodkendelsesloven udarbejdet en række vejledende BAT-standardvilkår for de enkelte produktionsgrene, herunder emissionsniveauer der vurderes at være opnåelige i nye såvel som eksisterende stalde.

5. Teknologiske fremskridt og udviklingen i den videnskabelige viden.  
*Det er kommunens vurdering, at der er taget højde for den teknologiske udvikling i forbindelse med Miljøstyrelsens udarbejdelse af BAT-standardvilkår for den enkelte produktionsgren.*
6. De pågældende emissioners art, virkninger og omfang.  
*Det er kommunens vurdering, at der er taget højde for emissionernes art, virkning og omfang i forbindelse med Miljøstyrelsens udarbejdelse af BAT-standardvilkår for den enkelte produktionsgren.*
7. Datoerne for nye eller bestående anlægs ibrugtagning.  
*Kommunen har taget højde for nye og eksisterende stalde ved fastsættelse af det proportionelle BAT-emissionsniveau.*
8. Den tid, der er nødvendig for indførelse af den bedste tilgængelige teknik.  
*Kommunen vurderer, at husdyrbruget kan leve op til anvendelse af BAT fra det tidspunkt hvor godkendelsen tages i brug.*
9. Forbruget og arten af råstoffer, herunder vand, der forbruges i processen, og energieffektiviteten.  
*Kommunen vurderer anlæggets vand og energiforbrug i afsnittene 2.2.5 og 2.2.6.*
10. Behovet for at forhindre eller begrænse emissionernes samlede påvirkning af miljøet til et minimum.  
*Kommunen finder ikke, at der ved den konkrete ejendom sker særlige påvirkninger af omgivelserne, der fordrer særlige krav til fastlæggelse af BAT-niveau.*
11. Behovet for at forhindre uheld og begrænse følgerne heraf for miljøet.  
*Kommunen fastsætter i afsnit 2.2.8 vilkår med henblik på at forhindre og begrænse påvirkninger ved uheld.*
12. Informationer, som offentliggøres af offentlige internationale organisationer, herunder BAT-referencedokumenter, i det omfang disse er relevante for den pågældende type af husdyrbrug.  
*Der foreligger et BREF-referencedokument<sup>2</sup> for svin- og fjerkræproduktion af en vis størrelse. Dokumentet beskriver BAT på følgende områder: godt landmandskab, indretning af stalde, vand- og energiforbrug, opbevaring af gødning og anvendelse af gødning. Kommunen behandler de enkelte punkter i de efterfølgende afsnit.*

### **2.1.1 Beregning af BAT-emissionsniveau**

Der er i forbindelse med ansøgningen redegjort for, at anlæggets emissionsniveau lever op til de beregnede proportionelle emissionsgrænser, der fremgår af Miljøstyrelsens standardvilkår for den aktuelle produktionsgren. Ansøger har valgt at nedbringe anlæggets ammoniakemission ved at sænke foderstyrken til 2,84 FE<sub>sv</sub>/kg tilvækst for slagtesvinene (norm

---

<sup>2</sup> BREF-dokument baseret på punkt 6.6 i bilag 1 i IPPC-direktiv 96/61/EF om "Anlæg til intensiv fjerkræ- og svineproduktion".

2,85 FE<sub>sv</sub>/kg tilvækst). Fosforemissionen reduceres ved anvendelse af fodertilpasning der reducerer indholdet af fosfor i foderet til 4,7 g P/FE<sub>sv</sub> (norm 4,8 g P/FE<sub>sv</sub> ).

### Vurdering og vilkår

Anlæggets beregnede BAT-emissionsniveau for ammoniak fremgår af tabel 2.1. I beregningen er der taget udgangspunkt i eksisterende stalde.

**Tabel 2.1:** Beregning af anlæggets ammoniakemissionsniveau ud fra miljøstyrelsens vejl. grænseværdier.

Dyretype	Antal	NH <sub>3</sub> /dyr	Korrektion	Kg NH <sub>3</sub> /år
Smågrise (drænet gulv)	5.000	0,081 <sup>a</sup>	0,595 *	241
Smågrise (delvist spaltegulv)	5.000	0,043 <sup>a</sup>	0,595 *	128
Slagtesvin (drænet gulv)	5.000	0,40 <sup>b</sup>	1,21 **	2.420
Slagtesvin (25-49 % spaltegulv)	5.000	0,36 <sup>b</sup>	1,21 **	2.178
<b>I alt</b>				<b>4.967</b>

<sup>a</sup> Tabel 2, Miljøstyrelsens vejledning (smågrise, gyllebaserede systemer).

<sup>b</sup> Tabel 2, Miljøstyrelsens vejledning (slagtesvin, gyllebaserede systemer).

\* Korrektionsfaktor for afvigende vægtgrænse (slutvægt - startvægt) x (13,777 + 0,1731 x (slutvægt + startvægt)) / 486 = 0,595

\*\* Korrektionsfaktor for afvigende vægtgrænser: (slutvægt - startvægt) x (13,777+ 0,1731 x (slutvægt + startvægt)) / 2852 = 1,21

Det fremgår af IT-husdyransøgningen, at anlæggets ammoniakemission beregnes til 4.673 kg NH<sub>3</sub>/år, hvilket er lavere end BAT-emissionsgrænsen for ammoniak.

Anlæggets beregnede BAT-emissionsniveau for fosfor fremgår af tabel 2.2.

**Tabel 2.2:** Beregning af anlæggets fosforemissionsniveau ud fra de vejl. grænseværdier.

Dyretype	Antal DE	P/DE	Kg P
Smågrise (drænet gulv)	12,62	29,2 kg	368,50
Smågrise (delvist spaltegulv)	12,62	29,2 kg	368,50
Slagtesvin (drænet gulv)	153,57	22,3 kg	3.424,61
Slagtesvin (25-49 % spaltegulv)	153,57	22,3 kg	3.424,61
<b>I alt</b>			<b>7.586,22</b>

Den faktiske fosforproduktion fra dyreholdet er på 7.562 kg P. Hermed er emissionsgrænseværdien for fosfor overholdt.

Kommunen vilkårsfastsætter de enkelte tiltag til nedbringelse af emissionerne i afsnit 2.2.4.

### 2.1.2 Det generelle ammoniakreduktionskrav

Husdyrbrugets tab af ammoniak til omgivelser beregnes som summen af emissionen fra stalde og opbevaringsanlæg. Beregningen af emissionen baseres på oplysninger om husdyrholdet, staldanlæg, fodersammensætning og opbevaring af husdyrgødning. Det generelle ammoniakemissions krav på 30 % beregnes i IT-ansøgningen til 4.919,70 kg NH<sub>3</sub>/år. Den faktiske ammoniakfordampning fra anlægget er 4.673 kg NH<sub>3</sub>/år.

### Vurdering og vilkår

Det generelle ammoniakreduktionskrav er for det pågældende projekt en 30 % reduktion af ammoniakemissionen fra alle dele af anlægget, hvor dyretypen udvides eller ændres. Det beregnes i ansøgningen, at anlæggets emission ligger 246 kg N/år under det niveau, der kræves i forhold til det generelle reduktionskrav, med den foderkorrektion der er anvendt.

Kommunen vilkårsfastsætter krav om, at der maksimalt udledes 3,24 kg N ab dyr/år for slagtesvinene samt 0,68 kg P ab dyr/år - disse vilkår er beskrevet i afsnit 2.2.4.

## 2.2 Indretning og drift af anlægget

Udvidelsen sker i de eksisterende stalde på ejendommen. I de efterfølgende afsnit gennemgås driften af husdyrbrugets anlæg.

### Vurdering og vilkår

De miljømæssige konsekvensberegninger af udvidelsen er foretaget på baggrund af den oplyste indretning af staldene.

### 2.2.1 Indretning af stalde

Husdyrbrugets stalde og fordelingen af dyr i de enkelte staldafsnit, der er nummereret på figur 2.1, er opgjort i tabel 2.3.



Figur 2.1: Oversigtstegning over husdyrbrugets staldbygninger.

Tabel 2.3: Indretning af anlæggets stalde.

Stalldr.	Dyr	Antal	Stier	Staldtype
1	Smågrise	5.000	1.152	Drænet gulv
	Slagtesvin	5.000	770	
2	Smågrise	5.000	1.250	Delvis spalte, 25-49 % fast gulv
	Slagtesvin	5.000	770	

### Bedste tilgængelig staldteknologi

Den nyeste stald er indrettet med 25-50 % fast gulv og spalter i gødearealet, hvilket er BAT, i forhold til referencesystemet drænet gulv.

Den ældste afdeling, til slagtesvin er indrettet med drænet gulv, hvilket er lig med referencesystemet.

Dyrevelfærdskravene til rode- og beskæftigelsesmateriale opfyldes ved ophængning af træklodser eller lignende i overensstemmelse med lovkrav. Overbrusningen medvirker til at køle dyrene i de varme perioder, binde støv, samt bidrage til regulering af grisenes gødeadfærd, således at svineri i stierne undgås. En vis andel fast gulv minimerer gylleoverfladen i gyllekummen i stalden, og minimerer derfor ammoniak fordampningen. Der kan dog være en større arbejdsbyrde ved delvist spaltegulv, da det faste gulv skal renholdes.

Alle dyrene er opdelt i grupper og sektioner. Dette giver en målrettet fodrings- og temperatur strategi til de enkelte grupper. Når det enkelte dyr bliver fodret efter dets behov, giver det en mindre udskillelse af N og P i gødningen. Dette sammenholdt med god management og en god hygiejne i staldene, vil kunne begrænse lugt og ammoniak.

Staldtemperaturen holdes lavest muligt i alle sektioner.

Drikkenipler tjekkes ofte og udskiftes, hvis de drypper.

Renholdelse og vedligeholdelse af ventilation og foderanlæg vil holde energiniveauet på et acceptabelt niveau.

De nuværende stalde lever umiddelbart op til BAT niveauet – de er indrettet med delvis spaltegulv og drænet gulv. Der forventes en renovering af staldene inden for en 20 årig periode. Her vil evt. ny BAT teknologi blive indarbejdet i stalden.

### **Vurdering og vilkår**

*Det følger af Natur- og Miljøklagenævnets praksis, at Miljøstyrelsens BAT-standardvilkår skal indgå i vurderingen af, om ammoniakemissionen fra et husdyrbrugs anlæg begrænses mest muligt ved anvendelse af BAT, jf. husdyrlovens § 19, nr. 1, og § 23, nr. 1.*

*Ved fastsættelse af en emissionsgrænseværdi for det samlede anlæg skal der ifølge BAT-standardvilkårene udregnes emissionsgrænser for henholdsvis nye og eksisterende dele af (stald)anlægget, hvilket kommunen har gjort i afsnit 2.1.1. Summen af disse emissionsgrænser udgør den samlede emissionsgrænseværdi for anlægget, som skal overholdes af husdyrbruget. Hvis det projekterede anlæg dokumenterbart overholder denne samlede grænseværdi, følger det af Natur- og Miljøklagenævnets praksis, at husdyrlovens krav om anvendelse af BAT ved staldindretning er opfyldt, uanset ansøgers konkrete valg af staldteknologi.*

*Kommunen vurderer, at indretningen af anlæggets stalde lever op til den beregnede BAT-emission for anlægget. Kommunen finder, at der i den konkrete sag ikke er redegjort for forhold der gør at Miljøstyrelsens Vejledende BAT-standardvilkår skal fraviges.*

*Kommunen finder det endvidere væsentligt, at etablering og renovering af stalde foregår i henhold til landbrugets byggeblad 102.09-22 vedr. klassificering af beton. Anvendes de rette miljøklasser af beton, minimeres risikoen for udsivning af gylle fra anlægget.*

Følgende vilkår vil blive fastsat i miljøgodkendelsen:

- Renovering og nyetablering af stalde skal udføres jf. Byggeblad 102.09-22 omhandlende valg af materialer.
- Staldene skal indrettes i overensstemmelse med skemaet:

Stalddnr.	Dyr	Antal	Stipladser	Staldtype
1	Smågrise	5.000	770	Drænet gulv
	Slagtesvin	5.000	1.250	
2	Smågrise	5.000	770	Delvis spalte, 25-49 % fast gulv
	Slagtesvin	5.000	1.152	

Det præciseres, at der ikke må være flere dyr på stald ad gangen, end det antal stipladser der er anført i ovenstående skema. Vilkåret er stillet, for at sikre at lugtgenekriteriet overholdes, jf. afsnit 2.4.2.

### 2.2.2 Ventilation

Ventilationssystemet er dimensioneret, optimeret og reguleret efter den aktuelle belægning. Der udføres en jævnlig rengøring (ved hvert holdskifte) og tilsyn af ventilationskanaler og ventilatorer, herved fjernes snavs mv. som kan yde modstand og forøge strømforbruget. Der gennemføres regelmæssig kontrol af temperatur- og luftfugtighedsfølernes indstilling og nøjagtighed. Der er trinløs styring af ventilatorer i staldene, hvilket regulerer luftcirkulationen efter behov, og giver dermed lavest muligt forbrug af energi. Det er oplyst, at der er ved strømsvigt og høje temperaturer i stalden er etableret alarm på ventilationssystemet. Nødventilation kan etableres manuelt.

De enkelte staldafsnit udtørres med varmeblæser efter vask, inden der indsættes nye grise. På den måde undgås det at ventilere unødigt, samtidig med at det undgås, at temperaturen i stalden er for lav og luftfugtigheden er for høj, når der indsættes grise, idet dette kan medføre unødigt svineri i stalden. Høj renlighed giver bedre sundhed i stalden, tørre stalde holder ammoniakemissionen fra stalden så lav som muligt.

Ventilationsprincippet i samtlige slagtesvinestalde er diffus undertryksventilation, hvilket vil sige, at luften trækkes ned gennem loftpladerne, og føres bort gennem luftafkast i tagfladen. Ventilationsafkastene er indtegnet på vedlagte situationsplan.

Stald	Type	Maksimal ydelse pr. dyr
1	Diffus undertryk	Max ydelse 90-95 m <sup>3</sup> /time/gris
2	Diffus undertryk	Max ydelse ca. 135 m <sup>3</sup> /time/gris

### Vurdering og vilkår

Da lugtgenekriterierne, jævnfør afsnit 2.4.2, er overholdt, vurderes det, at der ikke skal stilles skærpede vilkår til drift og udformning af ventilationssystemet. Det er derimod væsentligt, at ventilationssystemet renholdes og efterses med jævne mellemrum med henblik på at opnå den fulde effekt af systemet. Et renholdt ventilationssystem bruger mindre energi, hvilket er en energibesparende foranstaltning og dermed en del af BAT.

Følgende vilkår vil blive fastsat i miljøgodkendelsen:

- *Renholdelse og service af husdyrbrugets ventilationssystem skal minimum foregå årligt og tidspunktet fremgå af egenkontrol-journalen.*

### **2.2.3 Rengøring og overbrusning**

#### Rengøring og desinficering

Staldene vaskes efter hvert hold grise. Stierne sættes i blød inden vask, hvilket reducerer vand- og tidsforbruget. Efter vask tørres staldene med varmekanon eller lignende.

#### Overbrusning i svinestalde

Der er etableret overbrusning over gødearealet i slagtesvinestalden.

Dette bruges til reguleringen af grisenes kropstemperatur. Ydermere holder det spalterne rene og kølige. Dyrene gøder hermed hellere på spalterne end på det faste lejeareal

#### **Vurdering og vilkår**

*For at opretholde en god staldhygiejne er det vigtig at renholde staldene. Således mindskes risikoen for lugt og fluegener. Det anførte renholdelsesniveau vurderes i tilstrækkelig grad at opretholde en god hygiejne. Det er endvidere kommunens vurdering, at renholdelse af staldene er en væsentligt faktor for beregningen af lugtgenekriteriet.*

*Følgende vilkår vil blive fastsat i miljøgodkendelsen:*

- *Der skal til stadighed opretholdes en god staldhygiejne, herunder sikres, at stiernes og foderarealernes bund holdes rene og tørre, at dyrenes holdes rene, at støv- og smudsbelægning i stalden fjernes og at fodersystemet mv. renholdes.*

### **2.2.4 Foder**

Der fremstilles foder af korn fra egen avl, samt indkøbte råvarer, ellers anvendes færdigfoder. Alt korn og foder opbevares i siloer og i korn/foderlade.

Efter udvidelsen er der et årligt forbrug på ca.:

Korn	1.950 tons
Soja	500 tons
Mineral bl.	50 tons

#### Bedste tilgængelig foderteknologi

I forbindelse med effektivitetskontrol og optimering af produktionen bliver ejendommens foderforbrug nøje gennemgået, således at fodereffektiviteten optimeres, samtidig med at der tages hensyn til prisudvikling på foder. Som udgangspunkt vil der blive anvendt foder med optimeret indhold af råprotein og fosfor.

- Foderplaner udarbejdes i samarbejde med foderkonsulent, og det sikres, at der anvendes den for ejendommen bedste viden inden for svinefodring.
- Mindst 1 gang årligt gennemgås foderplaner for optimeringer, fejl, mm.
- Foderet indeholder et fosfor- og råproteinindhold inden for de vejledende niveauer.
- Foderet er tilpasset til de enkelte dyregrupper og vægtintervaller, så der ikke opstår unødigt overforbrug af hverken næringsstoffer, fosfat eller hjælpestoffer.

#### **Vurdering og vilkår**

*Kalundborg Kommune vurderer, at det er vigtigt, at foder opbevares forsvarligt og ikke giver anledning til forurening.*

Kommunen vurderer, at det i henhold til BREF-dokumentet er BAT at optimere foderressourcen. Miljøklagenævnet har tidligere vurderet, at BAT-fodring for svin indeholder anvendelse af fytase og fasefodring. Husdyrbruget har redegjort for anvendelsen af fasefodring og fytase og Kalundborg Kommune vurderer at husdyrbrugets fodring levet op til BAT. Derudover udarbejdes foderplaner for ejendommen således at ny viden og produktionseffektivisering løbende kan indarbejdes i foderet til dyrene. Kommunen betragter det som BAT, at der løbende udarbejdes foderplaner med henblik på løbende at optimere foderressourcen.

Det vurderes, at den anvendte optimering af foderet til slagtesvinene sikrer at grænseværdier for udledning af ammoniak og fosfor kan efterleves på ejendommen. Desuden er det væsentligt, at optimeringen ligger inden for det niveau, der fremgår af teknologibladerne. Den anvendte foderoptimering vurderes at opfylde BAT-emissionsniveauet for ammoniak og fosfor, jf. afsnit 2.1.

Kommunen har i afsnit 2.1.1 beregnet det samlede udledning af ammoniak og fosfor af svin ud fra den ønskede foderoptimering og foderstyrke, og fundet at emissionsgrænseværdierne dermed kan overholdes. Nedenfor fastsættes vilkår til at sikre at emissionerne ikke overskrider de beregnede grænseværdier.

Følgende vilkår vil blive fastsat i miljøgodkendelsen:

- Der må ikke forekomme oplag af foder på anlægget, som kan give anledning til forurening af jord og vandmiljø.
- Der skal minimum 1 gang årligt udarbejdes en optimeret foderplan med anvendelse af fasefodring og tilsætning af fytase. Foderplanerne skal kunne fremvises ved tilsyn.
- Den totale mængde N af slagtesvin pr. år må maksimalt være 3,24 kg N/dyr/år.  
N af slagtesvin beregnes ud fra formlen:  

$$((\text{afgangsvægt} - \text{indgangsvægt}) \times \text{FE}_{sv} \text{ pr. kg tilvækst} \times \text{g råprotein pr FE}_{sv}/6250) - ((\text{afgangsvægt} - \text{indgangsvægt}) \times 0,0296 \text{ kg N pr kg tilvækst})$$
- Den totale mængde P af slagtesvin pr. år må maksimalt være 0,68 kg P/dyr/år.  
P af slagtesvin beregnes ud fra formlen:  

$$((\text{afgangsvægt} - \text{indgangsvægt}) \times \text{FE}_{sv} \text{ pr kg tilvækst} \times \text{g fosfor pr FE}_{sv}/1000) - ((\text{afgangsvægt} - \text{indgangsvægt}) \times 0,0055 \text{ kg P pr kg tilvækst})$$
- Der skal føres produktionskontrol hvoraf følgende skal fremgå og anvendes til beregning af P ab dyr og N ab dyr:

Antal producerede slagtesvin/år
Indgangsvægt, kg
Afgangsvægt, kg (alternativt: slagtevægt *1,31)
FE <sub>sv</sub> pr. kg. tilvækst
Gram råprotein pr. FE <sub>sv</sub>
Gram fosfor pr. FE <sub>sv</sub>
- N ab dyr og P ab dyr skal på baggrund oplysningerne i produktionskontrollen beregnes for en sammenhængende periode på min. 12 måneder.



- *Logbogen/produktionskontrollen, indlægssedler, blandeforskrifter mv. skal opbevares på husdyrbruget i mindst fem år og forevises på tilsynsmyndighedens forlangende.*

## 2.2.5 Energi

Ejendommens energiforbrug i før- og eftersituationen er vist i tabel 2.4.

**Tabel 2.4:** Ejendommens energiforbrug efter udvidelsen

Ressource	FØR	EFTER	Opbevaring
Elforbrug i normtal (energisparkataloget)	Ca. 63.000 kWh.	Ca. 118.000 kWh	
Elforbrug oplyst af ansøger	Ca. 70.000 kWh.	Ca. 80.000 kWh	
Fyringsolie til stald Oplyst af ansøger	Ca. 8.000 liter.	Ca. 10.000 l	Olietank står i foderlade
Dieselolie til minilæsser	Ca. 200 l	Ca. 200 l	Dunke på støbt gulv

### Energibesparende foranstaltninger (BAT)

Ifølge referencedokumentet for bedste tilgængelige teknikker (BREF), der vedrører fjerkræ og svineproduktion, anvendes der BAT, når der er etableret (delvis) lavenergibelysning, (udskiftningen vil foregå efterhånden som elpærerne springer) eftersyn og rengøring af ventilatorer, temperaturstyring, der sikrer temperaturkontrol, og minimumsventilation i perioder, hvor der ikke er behov for ret stor ventilation.

Der sørges for, at unødigt belysning og andet energispild undgås og hvor det er muligt, er der opsat lavenergi lysstofrør/elpærere. Udendørs belysning benyttes kun i nødvendigt omfang.

### **Vurdering og vilkår**

*Det er i BREF-dokumentet fastlagt, at det for svin og fjerkræejendomme er BAT at registrere elforbruget og udføre tiltag til begrænsning af forbruget. Kommunen finder det væsentligt, at der holdes regnskab med elforbruget. Således kan det detekteres, om forbruget ligger over eller under normforbruget og dermed klarlægges, om der skal foretages ressourcebesparende tiltag.*

*Følgende vilkår vil blive fastsat i miljøgodkendelsen:*

- *Husdyrproduktionens elforbrug skal minimum aflæses årligt og forbruget noteres i egenkontroljournalen.*

## 2.2.6 Vandforbrug

Ejendommen forsynes med vand fra offentligt vandværk. Husdyrbrugets vandforbrug i før- og eftersituationen er vist i tabel 2.5. Der anvendes vand til drikkevand, sanitære installationer samt til vask af stalde.

**Tabel 2.5:** Husdyrbrugets vandforbrug i før- og eftersituationen.

Vandforbrug	før	efter
Drikkevand (estimeret)	4.000 m <sup>3</sup>	5.000 m <sup>3</sup>
Drikkevandsspild*	675 m <sup>3</sup>	800 m <sup>3</sup>
Vaskevand (stalde)	225 m <sup>3</sup>	250 m <sup>3</sup>
Staldtoilet mv.	170 m <sup>3</sup>	170 m <sup>3</sup>
Vaskevand (maskiner)	0 m <sup>3</sup>	0 m <sup>3</sup>
Markvanding	0 m <sup>3</sup>	0 m <sup>3</sup>
<b>Samlet vandforbrug (estimeret)</b>	<b>Ca. 5.070 m<sup>3</sup></b>	<b>Ca. 6.220 m<sup>3</sup></b>

I ansøgningsmaterialet, er der redegjort for følgende vandsparende tiltag: Ifølge BREF der vedrører fjerkræ og svineproduktion, anvendes der BAT når der er anvendes højtryksrensning til vask af stalde, og når drikkenipler er placeret over trug.

- Der foretages højtryksvask af stalde mellem hvert hold af grise.
- Stalde sættes i blød inden vask, hvilket nedsætter forbruget af vand.
- Drikkevandsnipler placeres over fodertrug, så spild undgås.
- Drikkevandsnipler mm. efterses og udskiftes når det skønnes nødvendigt.
- Vandforbruget registreres og monitoreres løbende for at forebygge spild og for at undgå eventuelle ødelagte vandrør.

### **Vurdering og vilkår**

Det er i BREF-dokumentet fastlagt, at det for svin og fjerkræejendomme er BAT at registrere vandforbruget og udføre tiltag til begrænsning af forbruget. Ansøger har angivet en række tiltag, med henblik på at begrænse vandforbruget. Kommunen vurderer, at disse tiltag er med til at belyse og reducere vandforbruget. Kommunen finder det væsentligt, at der holdes regnskab med vandforbruget. Således kan det detekteres om forbruget ligger over normforbruget og dermed klarlægges, om der skal foretages ressourcebesparende tiltag.

Følgende vilkår vil blive fastsat i miljøgodkendelsen:

- Husdyrproduktionens vandforbrug skal minimum aflæses årligt og forbruget noteres i egenkontroljournalen.

### **2.2.7 Spildevand**

Opgørelse over ejendommens spildevandsforhold fremgår af tabel 2.6.

**Tabel 2.6:** Husdyrbrugets spildevand i før- og eftersituationen.

Spildevand	Før	Efter	Ledes til
Drikkevandsspild og vaskevand fra stalde	900 m <sup>3</sup>	1.050 m <sup>3</sup>	Gyllebeholder
Regnvand på tage	2.800 m <sup>3</sup>	2.800 m <sup>3</sup>	Afledes til markdræn

Drikkevandsspild og vaskevand fra stalde til-ledes gyllebeholderen, begge dele er medregnet som normtal i gødningsberegningen. Vask af maskiner foregår på vaskeplads. Vaskevand ledes til gyllebeholder. Regnvand fra tage og befæstede arealer føres til markdræn. Der foretages ikke vask af maskiner og markredskaber på ejendommen. Sanitært spildevand tilføres septiktank.

### **Vurdering og vilkår**

Såfremt vaskevandet fra rengøring af stalde håndteres som beskrevet ovenfor, vurderes vaskevandet ikke at give anledning til væsentlig forurening.

I henhold til de generelle bestemmelser i husdyrgødningsbekendtgørelsen skal al afløbsvand fra stalde, herunder vaskevand ledes til gyllebeholder. Det samme gælder spildevand fra vask af maskiner, redskaber, hvorfra der kan forekomme gødningsrester. Udbringningen skal ske jf. husdyrgødningsbekendtgørelsens regler for udbringning af husdyrgødning. Kommunen finder, at der på den konkrete ejendom ikke er forhold, der gør, at det generelle niveau skal skærpes i forhold til håndtering af spildevand.

*Det skal dog bemærkes, at Kalundborg Kommune i de kommende år skal regulere spildevand i det åbne land. Dette kan medføre, at der i den forbindelse vil blive stillet krav til ejendommens sanitære spildevandsforhold.*

*Endvidere vurderes det, at vask af sprøjteudstyr er tilstrækkeligt reguleret af de generelle bestemmelser<sup>3</sup>.*

### **2.2.8 Driftsforstyrrelser eller uheld**

I forbindelse med ansøgningen har husdyrbruget indsendt en beredskabsplan til anvendelse i forbindelse med uheld på ejendommen.

Derudover har ansøger redegjort for følgende i forbindelse med minimering af risiko for uheld:

#### Beskrivelse af risici

- Uheld med gylleudslip.
- Strømsvigt i staldanlægget.
- Fejl i foderblandingerne.
- Uheld med olie/kemikalier

#### Beskrivelse af mulige uheld

- Lækage på pumperør
- Spild ved overpumpning fra tank til gyllevogn
- Gyllevognen vælter
- Strømsvigt slukker ventilation.

#### Beskrivelse af risikominimering

- Pumpning af gylle vil altid være under opsyn.
- Gyllebeholder tømmes ca. 1 gang årligt og tjekkes for revner mv.
- Der udføres 10 års gyllebeholder kontrol.
- Ved strømsvigt er der etableret nødopluk i alle staldafsnittene, og der er automatisk opkald til flere mobiltelefoner.
- Der udarbejdes mindst 1 gang årligt foderplan, for optimering af effektivitet og miljø.
- Olietank er godkendt og kontrolleres jævnligt, og der er lås på tanken.
- Medicin opbevares i aflåst rum
- Der skal udarbejdes en beredskabsplan for ejendommen, og denne skal følges.
- Ved uheld med gylle eller olie-/kemikalier kontaktes den lokale miljøvagt og der vælges de bedste oprydning-/forebyggelsesforanstaltninger, således at gene og risiko for forurening bliver mindst mulige (f.eks. opdæmning med halmballer, jord el. lign.).
- Alle medarbejdere er udstyret med en mobiltelefon, ved et evt. uheld der kan have miljømæssige konsekvenser kontaktes kommunens miljøvagt, eller der ringes 112.

#### Beskrivelse af gener i forbindelse med uheld

- Ved et gylleudslip kan der ske forurening til vandmiljøet.
- Ved et strømsvigt vil den mekaniske ventilation slukkes. Umiddelbart kan det give øget lugt og ammoniakfordampning fra staldene. I sidste ende kan det medføre at grisene dør af varmemstress.

---

<sup>3</sup> Bekendtgørelse nr. 268 om påfyldning og vask m.v. af sprøjter til udbringning af plantebeskyttelsesmidler af 31. marts 2009.

- Fejl i foderblandinger vil kunne give overdoseringer af næringsstoffer til gene for både dyr og miljø.
- Uheld med olie og kemikalier vil kunne forurene miljøet.

### **Vurdering og vilkår**

*I forhold til implementeringen af miljøansvarsdirektivet, er der fra 1. juli 2008 vedtaget ændringer i miljøbeskyttelsesloven, der blandt andet medfører, at ansøger straks skal underrette tilsynsmyndigheden i tilfælde af væsentlig forurening, miljøskade eller fare for miljøskade.*

*Kalundborg Kommune finder det væsentligt, at ansøger forholder sig til procedurer ved uheld på ejendommen og stiller vilkår om, at der skal foreligge en beredskabsplan på husdyrbruget til anvendelse i forbindelse med uheld.*

*Følgende vilkår vil blive fastsat i miljøgodkendelsen:*

- *Der skal foreligge en beredskabsplan eller driftsforskrift, som fortæller, hvornår og hvordan der skal reageres ved uheld, som kan medføre konsekvenser for det eksterne miljø. Planen skal indsendes til Kalundborg Kommune senest når godkendelsen tages i brug.*
- *Beredskabsplanen skal som minimum indeholde:*
  - *Procedurer, som beskriver relevante tiltag med henblik på at "stoppe ulykken/uheldet" og begrænse udbredelsen.*
  - *Oplysninger om hvilke interne/eksterne personer og myndigheder, der skal alarmeres og hvordan.*
  - *Kortbilag over bedriften med angivelse af miljøfarlige stoffer, afløbs- og drænsystemer og vandløb mm.*
  - *En opgørelse over materiel der er tilgængeligt på bedriften, eller som kan skaffes med kort varsel, der kan anvendes i forbindelse med afhjælpning, inddæmning og opsamling af spild/lækage, som kan medføre konsekvenser for det eksterne miljø.*
- *Beredskabsplanen skal være tilgængelig på ejendommen, og kendt af husdyrbrugets ansatte.*

### **2.2.9 Olier og kemikalier**

Der er ingen spildolie, der er ingen nedgravede olietanke.

Der er en fyringsolie tank på 1.200 l placeret på fast støbt gulv i foderladen. Fyringsolie anvendes til varmekanon til tørring af stalde. Til minilæsseren anvendes dieselolie, ca. 200 l om året, der opbevares i dunke på støbt gulv i foderlade. Derudover er der på ejendommen 2 olietanke til dieselolie på hhv. 5.900 l og 2.500 l.

Der opbevares ikke kemikalier i forbindelse med anlægget.

### **Vurdering og vilkår**

*Det vurderes, at opbevaring af olie er tilstrækkeligt reguleret af olietanksbekendtgørelsen<sup>4</sup>. Kommunen finder det væsentligt, at tankning af olie sker uden risiko for afløb til recipienter.*

<sup>4</sup> Bekendtgørelse nr. 729 om indretning, etablering og drift af olietanke, rørsystemer og pipelines af 14. juni 2007.

Det vurderes at påfyldning af sprøjte er tilstrækkeligt reguleret af de generelle bestemmelser.

Følgende vilkår vil blive fastsat i miljøgodkendelsen:

- Tankning af diesel skal til enhver tid ske på en plads med fast og tæt bund, enten med afløb til olieudskiller eller således at spild kan opsamles, og at der ikke er mulighed for afløb til jord, kloak, overfladevand eller grundvand.

## 2.3 Gødningsproduktion og – håndtering

Husdyrbrugets gødningsproduktion består af gylle og er opgjort i tabel 2.7. Den producerede gødningsmængde er beregnet ud fra Landbrugets Byggeblad nr.: 95.03-03.

I beregningen antages det, at 1 ton produceret gylle svarer til 1 m<sup>3</sup>.

**Tabel 2.7:** Husdyrbrugets gødningsproduktion.

Dyreart	Antal	Gødning	Norm (t/dyr)	Gødningsmængde
Smågrise - toklimastald*	10.000	Gylle	0,087	870 m <sup>3</sup>
Slagtesvin – delvis spalte, 25-49 % fast gulv**	10.000	Gylle	0,569	5.687 m <sup>3</sup>
<b>Samlet flydende</b>				<b>6.557 m<sup>3</sup></b>

\* Korrigeret for afvigende vægt (0,145\*0,6).

\*\* Korrigeret for afvigende vægt (0,47\*1,21).

Husdyrbrugets opbevaringsanlæg til flydende husdyrgødning er listet i tabel 2.8.

**Tabel 2.8:** Oversigt over husdyrbrugets opbevaringsanlæg til flydende husdyrgødning

Beholder	Overdækning	Årgang	Sidst kontrolleret	Kapacitet
Gyllebeholder	Flydelag	1983	2009	1.300 m <sup>3</sup>
*Gyllebeholder, Gl. Sorøvej 54	Flydelag	1995	2006	1.800 m <sup>3</sup>
*Gyllebeholder, Kelleklintevej 18	Flydelag	1995	2008	1.000 m <sup>3</sup>
*Gyllebeholder, Rugtvedvej 26	Flydelag	1995	2007	1.000 m <sup>3</sup>
<b>Samlet opbevaringskap.</b>				<b>5.785 m<sup>3</sup></b>

\* Lejede beholdere

Opbevaringskapaciteten for husdyrbruget er beregnet til  $((5.785 \text{ m}^3 / 6.557 \text{ m}^3) * 12 \text{ mdr.}) = \text{ca. } 10,6 \text{ mdr.}$

Der er en gylleaftale med Sandagergård I/S – der foreligger en § 16 godkendelse på arealerne.

### Bedste tilgængelig opbevaringsteknik:

Der er følgende bedste tilgængelig opbevaringsteknik på ejendommen:

Gyllebeholdere efterlever kravene i BREF-dokumentet. Dvs. at beholdere er faste tanke, der kan modstå mekaniske, termiske og kemiske påvirkninger. Sider og bunde er tætte og korrosionsbeskyttede. Tanke tømmes ca. 1 gang årligt for inspektion og evt. reparationer. Opbevaring af svinegylle i gylletank, opfattes som BAT. Der er fastsat en lang række lovregulerede forhold der er med til at sikre lav ammoniakfordampning, og sikre lækager. Disse regler indebærer bl.a. 10 årig beholderkontrol. Derudover er der tæt flydelag på alle beholdere, og der føres lovpligtig logbog.

### **Vurdering og vilkår**

Bedriftens opbevaringskapacitet til flydende husdyrgødning vurderes at være tilstrækkelig, eftersom der er kapacitet til mere end 9 måneder.

BAT-teknik til opbevaring af flydende gødning fra svin er ifølge BREF-dokumentet f.eks. i gyllebeholder med naturligt flydelag. Det vurderes, at Husdyrgødningsbekendtgørelsens generelle regler om opbevaring af flydende husdyrgødning opfylder disse BAT-krav og dermed også kan betragtes som BAT-opbevaring for den konkrete ejendom.

Følgende vilkår fastsættes i miljøgodkendelsen:

- Såfremt der ved en eller flere af gyllebeholderne etableres fast pumpeudstyr, skal påfyldning af gyllevogne ske på befæstet læsseplads. Eventuelt spild på læssepladsen skal ledes til opsamlingsbeholder og derefter tilbage i gyllebeholderen.

Der henledes til, at indretningen og drift af husdyrbrugets opbevaringsanlæg skal ske i overensstemmelse med reglerne i den til enhver tid gældende husdyrgødningsbekendtgørelse samt bekendtgørelse om kontrol af beholdere for flydende husdyrgødning, ensilagesaft og spildevand.

## **2.4 Forurening og gener fra husdyrbrugets anlæg**

I dette afsnit gennemgås den forurening, der vil være i forbindelse med husdyrbrugets anlæg.

### **2.4.1 Påvirkning af natur**

Det fremgår af Godkendelsesbekendtgørelsen, at beskyttelsesniveauet for ammoniakfølsomme naturområder inddeles i 3 kategorier.

- Kategori 1: Naturområder i internationale naturbeskyttelsesområder
- Kategori 2: Naturområder uden for internationale naturbeskyttelsesområder omfattet af husdyrgodkendelseslovens § 7
- Kategori 3: øvrige ammoniakfølsomme naturområder.

Ejendommen er beliggende ca. 4.500 m fra naturområder, der er omfattet af husdyrlovens § 7, bl.a. Tissø. Anlægget er beliggende ca. 730 m øst for potentiel ammoniakfølsom skov.

Omkring ejendommen ligger der flere moser, som er kategori 3 natur. Desuden ligger der enkelte § 3 søer omkring ejendommen.

### **Vurdering og vilkår**

Anlæggets ammoniakemission er beregnet til 4.672 kg N/år. En del af anlæggets ammoniaktab afsættes i nærheden af anlægget, mens resten bidrager til baggrundsbelastningen. Ifølge Danmarks Miljøundersøgelser vil hovedparten af den lokale ammoniakdeposition ske inden for 1.000 meter fra kilden, hvorfor kommunen primært vurderer påvirkningen af naturområder inden for en afstand af 1.000 meter fra anlægget.

Der ligger ingen Kategori 1 og 2 natur i nærheden af anlægget, men der er foretaget ammoniakdepositionsregninger til områder med mulig kategori 3 natur. Resultaterne kan ses i tabel 2.10.

**Tabel 2.10:** Beregning af depositionen af ammoniak i naturområder omkring anlægget.

<b>Naturpunkt</b>	<b>Merbelastning kg NH<sub>3</sub>-N</b>	<b>Totalbelastning kg NH<sub>3</sub>-N</b>
Sø øst	0,9 kg N/ha/år	2,5 kg N/ha/år
Mose øst (sydlig)	0,8 kg N/ha/år	2,4 kg N/ha/år
Mose øst (nordlig)	0,6 kg N/ha/år	1,8 kg N/ha/år
Eng nord	0,4 kg N/ha/år	1,1 kg N/ha/år
Mose nordøst	0,3 kg N/ha/år	0,9 kg N/ha/år
Mose sydvest	0,1 kg N/ha/år	0,1 kg N/ha/år
Skov vest	0,2 kg N/ha/år	0,5 kg N/ha/år

Jf. godkendelsesbekendtgørelsens bilag 3, tabel 3 kan der stilles krav, hvis merbelastningen er mere end 1 kg N/ha/år til øvrige sårbare § 3-naturområder – kategori 3 natur. Natur- og Miljøklagenævnet har hertil udtalt, at merbelastninger på naturområder mindre end 1 kg N/ha/år efter den tilgængelige viden ikke vil medføre, at der sker en tilstandsændring, uanset hvilken tilførsel der sker samlet set til naturområdet.

I det konkrete tilfælde sker der ikke en merdeposition af ammoniak til nogle af naturpunkterne på mere end 1 kg N/ha. Kalundborg Kommune vurderer derfor, at udvidelsen af besætningen ikke vil medføre en tilstandsændring i de omkringliggende naturpunkter.

Kommunen vurderer ligeledes, at der ikke sker en påvirkning af ammoniakfølsom natur fra de lejede gyllebeholdere. Beholderne er i drift, og der er dermed tale om en fortsættelse af driften og ikke en egentlig ændring. Ingen af de lejede beholdere ligger i nærheden af kategori 1 eller 2 naturområder, jf. bilag 1.

#### Påvirkning af naturområder med bilag IV-arter

Gruppen af bilag-IV pattedyr (9 arter af flagermus, odder og marsvin) kan ikke siges at blive påvirket af projektet, men snarere af landbrugets arealanvendelse generelt. Landbrugets generelle udvaskningsmæssige bidrag til forringelse af havmiljøets tilstand påvirker marsvinet. I denne sammenhæng kan bidraget fra indeværende projekt, dog ikke i sig selv få en væsentlig betydning for marsvinets bevaringsstatus.

Af de øvrige bilag IV-arter, der huses i Kalundborg Kommune, er det konkrete projekt kun relevant i forhold til bevaringsstatus for Spidssnudet Frø, Markfirben og Stor Vandsalamander. De resterende arter, der huses i kommunen, vurderes ud fra deres geografiske udbredelse i kommunen ikke at berøres af projektet. Kommunen har ikke tilstrækkeligt detaljerede og opdaterede registreringer af de listede arter til at kunne udelukke deres tilstedeværelse ved ejendommens anlæg eller arealer. Tværtimod vil de vidt udbredte arter formentligt være til stede på gunstige lokaliteter. For padderne først og fremmest ved søer og søbredder, men også på fugtige steder i skove og beplantninger og for markfirben f.eks. på sandede soleksponerede markkanter og diger.

Siden der er tale om en fortsættelse af landbrugsdriften på eksisterende markarealer, vil de arter, der færdes nær landbruget allerede være underlagt de betingelser, som almindelig landbrugsdrift medfører, herunder jordbehandling, gødskning og marksprøjtning. Den påvirkning ændringen måtte give, vil derfor ikke i sig selv medføre en væsentlig forandring i arternes nærmiljø. Bevaringsstatus for arterne må derfor betragtes som værende uændret ved gennemførelse af projektet.

#### **2.4.2 Lugt**

Husdyrbrugets lugtmission beregnes i lugtenheder ud fra dyretype og kg dyr på stald.

Spredningen af de producerede lugtenheder omkring staldene foregår i spredningsmodellerne "FMK-vejledningen" og "Den nye lugtvejledning"<sup>5</sup>. I FMK-vejledningen opgøres lugtenhederne i (LE/s)/tons dyr, mens det i den nye lugtvejledning opgøres i (OU<sub>E</sub>/m<sup>3</sup>)/tons dyr.

I spredningsmodellerne beregnes anlæggets geneafstande, der er større jo flere lugtenheder, anlægget producerer. Geneafstandene beregnes til nærmeste enkeltbeliggende bolig i landzone, samlet bebyggelse og byzone. De beregnede lugtgeneafstande skal være mindre end de faktiske afstande til byzone, samlet bebyggelse og enkeltbolig for at lugtgenekriteriet kan overholdes. Anlæggets beregnede lugtgeneafstande er opgjort i tabel 2.11.

**Tabel 2.11:** Den faktiske afstand mellem stalde og geneområder og de beregnede geneafstande beregnet efter den nye lugtvejledning.

	<b>Faktisk afstand*</b>	<b>Beregnet geneafstand</b>
Lugtkonsekvensafstand	-	849 meter
Byzone	Ca. 1.940 meter	758 meter
Samlet bebyggelse	Ca. 585 meter	578 meter
Enkelt bolig	Ca. 408 meter	276 meter

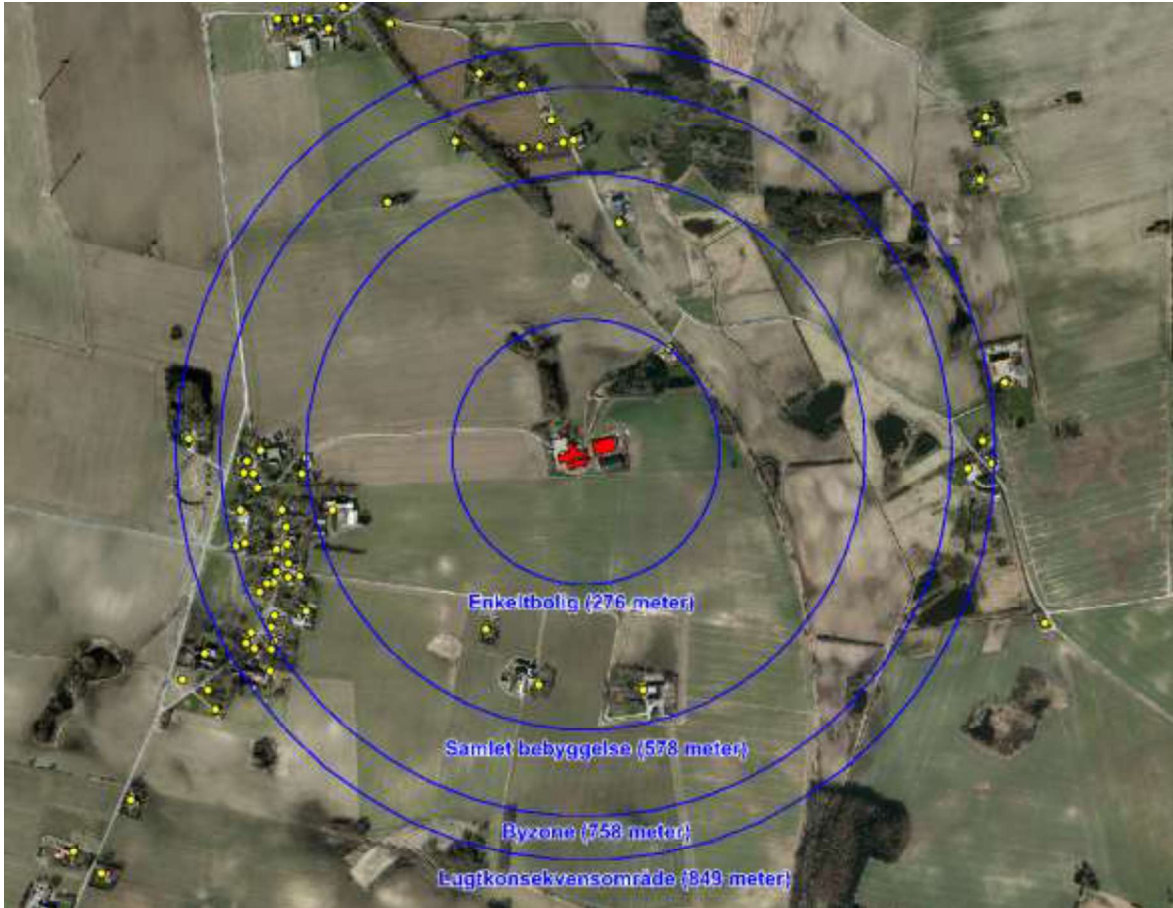
\* Målt fra lugtmidtpunkt midtpunkt.

Lugtgeneafstandene måles fra staldenes lugtmidtpunkt, som IT-ansøgningssystemet beregner. Til beregningen af lugtmidtpunktet vægtes lugtbidraget fra de enkelte stalde. I figur 2.2 er ejendommens lugtgeneafstande indtegnet omkring staldenes lugtmidtpunkt.

Der er ikke truffet særlige foranstaltninger til begrænsning af lugtgenerne fra anlægget ud over hvad der ligger i det daglige management.

<sup>5</sup> Den nye lugtvejledning er en modificering af OML-spredningsmodellen.





**Figur 2.2:** Illustrativ indtegnning af anlæggets geneafstande til enkeltbolig, samlet bebyggelse og byzone. Geneafstandene er tegnet som buffere rundt om ejendommens ca. lugtmidtpunkt. Nabobeboelser er angivet med gule cirkler.

### **Vurdering og vilkår**

*I den oprindelige miljøgodkendelse er der stillet vilkår i forhold til begrænsning af lugtgener. Der er siden den oprindelige godkendelse kommet nye regler på området og denne godkendelse indeholder derfor nyt/ændret vilkår i forhold til lugt.*

*I henhold til de kriterier, der er fastsat for lugt i godkendelsesbekendtgørelsens<sup>6</sup> bilag 3, overholdes lugtgenekriteriet for den pågældende ejendom og det vurderes, at anlægget ikke vil forårsage væsentlige lugtgener for det omkringliggende miljø. Kommunen vurderer endvidere, at der ikke sker væsentlige ændringer i husdyrbrugets lugtpåvirkning som følge af udvidelsen.*

*Følgende vilkår vil blive fastsat i miljøgodkendelsen:*

- *Såfremt der efter kommunens vurdering opstår væsentlige lugtgener, der vurderes at være væsentligt større, end der kan forventes ifølge grundlaget for miljøvurderingen, kan kommunen meddele påbud om, at der skal indgives og gennemføres projekt for afhjælpende foranstaltninger.*

<sup>6</sup> Bekendtgørelse nr. 648 om tilladelse og godkendelse m.v. af husdyrbrug af 18. juni 2007.

### 2.4.3 Transport

Faste transporter til og fra husdyrbrugets anlæg er opgjort i tabel 2.12. Det er ansøgers forventning, at antallet af transporter ikke vil give anledning til væsentlige gener for de omkringboende.

**Tabel 2.12:** Årlige faste transporter til og fra husdyrbrugets anlæg.

Antal transporter årligt*	FØR	EFTER	Tidsrum
Gylletransport med traktor á ca. 25 tons	160	285	Medio april + maj og start september i tidsrummet kl. 06-22.
Indtransport af korn med traktor	250	250	I høst køres døgndrift.
Foder transporter	52	52	Hverdage 06-18. Samme antal transporter men større læs
Køb af smågrise	26	52	Hverdage 06-18. Samme antal transporter men større læs
Afhentning af døde dyr	52	52	Normalt i hverdagene - Men kan forekomme hele døgnet.
Udlevering af slagtesvin	52	52	Hverdage 05-12. Samme antal transporter men større læs. Kan undtagelsesvis forekomme hele døgnet
Diverse transporter	52	52	Hverdage 07-15.
Transporter i alt	644	795	

\* Oplyst i ansøgningen

Tidsrummet for udkørsel med husdyrgødning planlægges normalt at foregå i hverdagene, og vil hovedsageligt foregå om foråret og om efteråret. Al gylle udbringes med gyllevogn. For at minimere udbringningsperioden køres der med 3 gyllevogne af gangen. Indhøst af korn vil ligeledes foregå i en koncentreret periode.

Der er før udvidelsen ca. 644 transporter og efter udvidelsen ca. 795 transporter. Udbringning af gylle og indhøst af korn foregår over forholdsvis få dage om året, og vil derfor ikke påvirke de ugentlige faste transporter, der kører til og fra ejendommen.

I før situationen er der ca. 1,75 transporter om dagen, og i efter situationen er der ca. 2,2 transporter om dagen.

Der er 2 indkørsler til ejendommen fra hhv. Klovbygade og Kelleklintevej.

De fleste transporter kommer via Kelleklintevej, der kan dog også forekomme transporter fra Klovbygade hovedsageligt i vinterperioden, da der en stejl bakke på Kelleklintevej, der kan være vanskelig at køre på i vinterperioden.

90 % af transporterne planlægges at komme via Kelleklintevej – der kan dog forekomme transporter fra Klovbygade og specielt i vinterperioden da der kan komme problemer med bakken på Kelleklintevej.



**Figur 2.3:** Kort med indtegning af kørselsruter.

### **Vurdering og vilkår**

*I en godkendelse kan der primært stilles vilkår om anvendelse af bestemte adgangsveje til virksomheden. For virksomhedens egne køretøjer kan der herudover stilles vilkår om, hvilke veje der skal benyttes ved til- eller frakørsel. Endelig kan der stilles krav om, at til- eller frakørsel af foder, gødning m.v. kun må ske på bestemte tidspunkter.*

*I vurderingen af transportpåvirkningen finder kommunen det væsentligt, at landzonen i praksis betragtes som landbrugets erhvervsområde, og beboere af boliger i landzonen derfor må acceptere visse ulemper, som kan være forbundet med at være nabo til et landbrug, herunder visse transportgener.*

*Ansøger har redegjort for at der kun vil ske en begrænset øgning i antallet af transporter til og fra husdyrbruget som følge af udvidelsen, og at man så vidt muligt undgår at transporter føres gennem den nærliggende by Klovby. Kommunen har på baggrund af dette ikke fundet grundlag til at stille særlige vilkår i forhold til transport.*

### **2.4.4 Lys**

Der vil ved den normale daglige drift ikke være arbejdsprojektør på ejendommen.

Der er opsat lys i ved indgang og i forbindelse med udleveringsrum. Disse belysningskilder er afskærmet. Der er desuden belysning ved gavlen til foderlade og maskinhus. Dette lys vil være tændt ved aflæsning af foder uden for tidspunkter med dagslys. Det normale tidsrum for belysning er fra kl. 05.00 – 19.00, men det kan dog forekomme lys næsten hele døgnet ved ind og udlevering af grise. Ejendommen er dog beliggende i god afstand til omkringboende.

### **Vurdering og vilkår**

*Det vurderes ikke at husdyrbrugets anvendelse af lyskilder ligger ud over hvad der vil kunne forventes fra en landbrugsejendom og dermed kan være til væsentligt gene for omkringboende.*

### **2.4.5 Støj**

Støj fra staldanlægget vil kunne forekomme fra dyr og staldmekanik, samt interne og eksterne transporter til og fra ejendommen, herunder:

- Spidsbelastning af støj i forbindelse med ind- og udlevering af grise.
- Almindelig støj fra den daglige pasning af grisene.

Anlæggets støjkilder er opgjort i tabel 2.13.

**Tabel 2.13:** Beskrivelse af støjkilder og driftsperiode for støjkilderne

Type	Placering	Driftstid	Tiltag til begrænsning af støj
Ventilationsanlæg	I kip	Hele døgnet	
Stalde og dyr	I staldene	Ca. kl. 05.00-19.00 alle dage.	
Foderanlæg	Hjemmeblanderi placeret i foderlade.	Kører i hele døgnet, men det hele foregår indendørs med lukket port.	Lukket porte
Korntørring	I lukket kornlager	Normalt i høst plus 30 dage efter - hele døgnet.	Lukket porte
Kørsel med maskiner	Gyllevogne fra ejendom til udbringningsarealerne. Kornvogne fra arealer til silo	I højsæsonerne – hele døgnet.	* Nyere og større traktorer minimere køretiden på det enkelte areal samtidig med laver støj udledning

*\* Generelt forventes støjen fra anlægget at være mindre end miljøstyrelsens angivelser (55 dag/ 45 aften / 40 nat dbA).*

Støj fra gylleudkørsel foregår kun i to højsæsoner; forår og sensommer. Støj fra kornvogne kun i høst. For at begrænse støjgener kontrolleres og renses mekaniske installationer jævnligt, således at de fungerer optimalt og ikke giver anledning til unødigt støj. Støjkilder i form af ventilationsafkast, udleveringsrum og fodersiloer fremgår af beliggenhedsplan.

### **Vurdering og vilkår**

*Miljøstyrelsen anbefaler, at støjkravene for landbrugsvirksomheder tager udgangspunkt i de i Miljøstyrelsens vejledning nr. 5/1984 nævnte støjgrænser for områder for blandet bolig og erhvervsbebyggelse. Det vurderes, at ejendommen kan leve op til disse støjkrav. Det skal bemærkes, at støjkravene kun gælder for støjgener fra anlægget.*

*Der er i den oprindelige godkendelse ligeledes stillet vilkår til støj, jf. miljøstyrelsens støjvejledning. Vilkårene videreføres således.*

Følgende vilkår vil blive fastsat i miljøgodkendelsen:

- Virksomheden skal, for egen regning, dokumentere, at støjvilkår overholdes, hvis tilsynsmyndigheden finder det påkrævet. Dokumentation for overholdelse af støjkravene kan være i form af målinger i ejendommens omgivelser (under fuld drift) eller kildestyrkemålinger ved de enkelte støjkilder kombineret med beregninger efter den fælles nordiske beregningsmodel for industristøj.
- Virksomhedens bidrag til støjbelastningen i omgivelserne må ikke overstige følgende værdier, målt ved nabobeboelser eller deres opholdsarealer:

Mandag-fredag Kl. 7-18 (8 timer)	Alle dage Kl. 18-22 (1 time)	Alle dage Kl. 22-7 (½ time)	Alle dage Kl. 22-7
Lørdag Kl. 7-14 (7 timer)	Lørdag Kl. 14-18 (4 timer)		Maksimal værdi
	Søn- og helligdage Kl. 7-18 (8 timer)		
55 dB(A)	45 dB(A)	40 dB(A)	55 dB(A)

Støjbidraget (bortset fra maksimalværdien) måles som det ækvivalente, konstante, korrigerede støjniveau i dB(A) (re. 20 µPa). Tallene i parenteserne angiver midlingstiden indenfor den pågældende periode.

#### 2.4.6 Støv

Problemer med støv kan hovedsageligt opstå ved håndtering af foder. Foderhåndteringen foregår dog kun indendørs.

#### Vurdering og vilkår

Det vurderes, at husdyrbruget kan leve op til Arbejdstilsynets grænseværdier for organisk støv. Kommunen vurderer, at der på den konkrete ejendom ikke vil foregå særligt støvende aktiviteter, der kræver vilkår ud over den generelle lovgivning. Kommunen stiller i afsnit 2.2.3 vilkår til renholdelse mhp. at undgå støvbelægninger i staldene.

#### 2.4.7 Skadedyr

Regelmæssig rengøring af stalde og opbevaringsanlæg til foder vil være med til at begrænse gener fra skadedyr. Der benyttes rovfluer fra firmaet Miljøfluen til bekæmpelse af staldfluerne, og effekten er dokumenteret gennem adskillige år. Rovfluerne lever under spalterne, og deres larver parasiterer på staldfluernes larver, således at formeringen reduceres væsentligt. Foderet er opbevaret i tætte siloer, hvor det ikke er muligt for skadedyr at komme ind. Soya bliver leveret i korngrav og føres derfra med snegl til råvaresiloer. Mineraler leveres i bigbags og placeres direkte i påslag. Færdigblandet foder med snegl til færdigvaresiloer og derfra med fodringssystemet ud i staldene. Der er udendørs kornsilo. Foderladen rengøres jævnligt.

Der sørges for at der ikke er uhygiejniske forhold ved de døde dyr, og de vil være overdækket. Hvis der er blod eller lign. vil dette blive fjernet når de døde dyr er blevet afhentet.

Bekæmpelse af rotter er udliciteret til Skadedyrskompaniet. Der er opstillet rottekasser på ejendommen.

#### Vurdering og vilkår

Fluegener kan i betydelig omfang forebygges ved god gødningshåndtering og staldhygiejne. En god hygiejne opnås bl.a. ved dagligt at fjerne rester af foder og gødning fra skillevægge og

langs kanter af render til det automatiske gødningsanlæg samt ved jævnligt at nedvaske staldene.

Der er i den oprindelige godkendelse stillet vilkår til ejendommens skadedyrsbekæmpelse. Vilkåret videreføres i indeværende godkendelse.

Følgende vilkår vil blive fastsat i miljøgodkendelsen:

- Der skal overalt på ejendommen foretages effektiv fluebekæmpelse som minimum i overensstemmelse med de nyeste retningslinjer fra Statens Skadedyrlaboratorium.
- Opbevaring af foder skal ske på en sådan måde, at der ikke opstår risiko for tilhold af skadedyr (rotter m.v.).

## 2.5 Husdyrbrugets affald

### Døde dyr

En gennemsnitlig dødelighed i slagtesvineproduktion er på ca. 2-3 %, dette svarer til ca. 200-300 døde slagtesvin. For smågrisene forventes den gennemsnitlige dødelighed at ligge på 2-5 %, svarende til 200-500 stk. døde smågrise.

Døde dyr opbevares på fast areal med kadaverkap. Døde dyr afhentes af DAKA og normalvis indenfor 24 timer efter anmeldelse, hvis ikke det er op til weekend eller helligdag. Afhentningstidspunktet vil normalvis være inden for en normal arbejdsdag

Placering af døde dyr fremgår på vedlagte beliggenhedsplan.

### Fast affald

Type	Nu drift	Ansøgt	Opbevaring	Bortskaffelse
Papir, pap, EAK kode 15 01 01, Plastik EAK kode 02 01 04	300 Kg pap. 400 kg plast.	400 Kg pap. 500 kg plast.	Indendørs	Kommunal affaldsordning
Tomme spraydåser EAK kode 16 05 04	100 stk.	200 stk.	Indendørs	Kommunal affaldsordning
Jern/metal EAK kode 02 01 10	600 kg	1000 kg	Indendørs	Kommunal affaldsordning
Små Jern	600 kg	800 kg	Indendørs	Kommunal affaldsordning

### Beskrivelse af kemikalier generelt

Type	Nu drift	Ansøgt	Opbevaring	Bortskaffelse
Emballage fra sprøjtemidler EAK kode 0020108	0	0		
Sprøjtemiddelrester EAK kode 20 01 19	0	0		
Spildolie EAK kode 20 01 26	0	0		
Veterinært affald (kanyler, tomme medicin flasker) EAK kode 18 01 03	100 glas flasker. 100 plast flasker. 10 kg. Kanyle affald	150 glas flasker. 150 plast flasker. 10 kg. Kanyle affald	Indendørs	Kommunal affaldsordning eller dyrlæge.

### Pesticider

Der anvendes ikke pesticider eller kemikalier til produktionen. Medicin opbevares i medicinskab i stalden. Her opbevares også veterinært affald frem til aflevering.

### Opbevaring af medicin

Medicin opbevares i medicinskab i specialrum i stald. Her opbevares også veterinært affald frem til aflevering.

### **Vurdering og vilkår**

*Det er kommunens vurdering, at opbevaring og afhentning af døde dyr er en del af den gældende lovgivning.*

*Affald fra husdyrbruget skal opbevares, håndteres og bortskaffes i overensstemmelse med bestemmelserne i kommunens affaldsregulativer og til enhver tid gældende lovgivning. Det er regler, som gælder alle virksomheder, og reglerne behøver således ikke fremgå af de individuelle godkendelser.*

*Der er i den oprindelige godkendelse stillet vilkår til ejendommens affaldshåndtering. Det er kommunens vurdering, at affaldshåndtering skal følge kommunens til enhver tid gældende affaldsregulativ og ikke specificeres nærmere. Vilkårene udgår derfor af indeværende godkendelse.*

*Følgende vilkår vil blive fastsat i miljøgodkendelsen:*

- Virksomhedens medicinaffald, veterinære affald m.v. skal opbevares utilgængeligt for uvedkommende og bortskaffes efter reglerne om ikke-genanvendeligt farligt affald og klinisk risikoaffald i kommunens regulativ for erhvervsaffald.*
- Der skal foretages registrering af dato og mængde for afhentning/bortskaffelse af farligt affald. Registreringen gælder som minimum spildolie, kemikalie- og medicinrester.*

### 3 Husdyrbruget arealer

Husdyrbrugets arealer drives under et andet selskab - Sandagergård I/S. I godkendelsessammenhæng bliver ejendommens udbringningsarealer derfor betragtet som tredjemandsarealer.

Der foreligger en separat arealgodkendelse hertil efter husdyrlovens § 16. Arealgodkendelsen omfatter samtlige arealer der drives under selskabet.

Husdyrbruget producerede gødningsmængde, der overføres til arealgodkendelse er angivet i tabel 3.1.

**Tabel 3.1:** Gødningsmængde der overføres til arealgodkendelsen.

Gødningstype	Kvælstof (N)	Fosfor (P)	Antal dyreenheder
Svinegylle	30.745 kg N	7.562 kg P	332,38 DE

#### **Vurdering og vilkår**

*Den producerede gødningsmængde indgår i ansøgningen om arealgodkendelse af ejendommens udbringningsarealer. Eventuelle vilkår til ejendommens udbringningsarealer vil således indgå i arealgodkendelsen. Dette gælder også for ansøgers stillingtagen til BAT i forhold til udbringning.*

*Når husdyrbruget er godkendt efter husdyrloven skal bemærkes, at husdyrgødningen skal overføres til konkrete arealer og at ændringer i udbringningsarealet skal anmeldes/godkendes i henhold til godkendelsesbekendtgørelsen før planperiodens begyndelse 1. august.*

*Følgende vilkår vil blive fastsat i miljøgodkendelsen:*

- *Der må ikke udbringes husdyrgødning til ejendommens arealer før der foreligger en arealgodkendelse hertil efter husdyrlovens § 16.*



## 4 Husdyrbrugets egenkontrol og management

I ansøgningsmaterialet er følgende punkter anført til egenkontrol og management på husdyrbruget:

### Management

- Ejendommen drives efter princippet "godt landmandskab".
- Bedriftens medarbejdere bliver løbende uddannet gennem kurser, efteruddannelse og deltagelse i erfa-grupper.
- Medarbejdere vil blive orienteret om ejendommens miljøgodkendelse og være bekendt med vilkårene i miljøgodkendelsen.
- Affald bortskaffes så vidt muligt til genbrug. Ikke genbrugbart affald køres i deponi på den lokale genbrugsplads.
- Der tages videst muligt hensyn til naboer ved udbringning af gylle.
- Rengøring i og omkring ejendommen foretages jævnlig for at undgå uhygiejniske forhold og for at nedsætte risikoen for tilhold af eventuelle skadedyr, samt for at mindske risikoen for lugtgener for omkringboende.
- Der føres årlig kontrol over vand- og energiforbrug.
- Vand- og energiforbrug opgøres årligt i forbindelse med ejendommens regnskab.
- I ejendommens effektivitetskontroller registreres desuden foderforbrug, produktionsresultater og lign.
- Der forefindes en beredskabsplan, der beskriver forholdsregler i forbindelse med uheld med kemikalier og gylle, brand mv.

### Egenkontrol

Forslag til egenkontrol- følgende punkter anført til egenkontrollen på husdyrbruget.

- Eventuelle produktionsrapporter (P-kontrol) gemmes i 5 år.
- Eventuelle opgørelser over foderforbrug (E-kontrol) gemmes i 5 år.
- Dyrlægerapporter opbevares i tilknytning til stalden og gemmes 5 år.
- Der føres jævnligt tilsyn med diverse funktioner af stalde, ventilationsanlæg samt med foderanlæg og -stationer.
- Gyllebeholder og rør efterses jævnligt, og vil som minimum blive kontrolleret i forbindelse med beholderkontrollen.
- Der føres logbog over flydelag på gyllebeholdere.

### **Vurdering og vilkår**

*Kommunen vurderer, at ansøger med de nævnte punkter søger at tilrettelægge produktionen så den lever op til de BAT-punkter for godt landmandskab, der er listet i BREF-dokumentet. Kommunen stiller i kapitel 2 de for ejendommen relevante vilkår til flere af de ovenstående punkter herunder registrering af ressourceforbrug, håndtering af affald og udarbejdelse af foderplaner. Derudover finder kommunen det væsentligt, at ejendommen løbende søger at indrette og drive husdyrbruget ud fra anvendelse af de nyeste og bedste teknikker, der er tilgængelige for svineproduktion under hensyntagen til de driftsøkonomiske aspekter. Driftsherre skal derfor ved tilsyn kunne redegøre for de konkrete BAT tiltag der foretages og planlægges på ejendommen.*

*Af hensyn til tilsynsmyndighedens mulighed for at føre effektivt tilsyn med svineproduktionen skal bedriften føre driftsjournal. Kommunen finder, at ejendommen søger at føre kontrol med*

bedriften på en række områder. For at kunne håndhæve miljøgodkendelsen finder kommunen det væsentligt at stille specifikke krav til egenkontroljournalen.

Følgende vilkår til driftsjournalen bliver fastsat i miljøgodkendelsen:

- *Egenkontrol-driftsjournalen skal som minimum indeholde:*
  - *Årlig opgørelse af antallet af dyreenheder, fordelt på typer af dyr og vægtintervaller, samt dokumentation herfor i form af udskrifter fra bedriftsløsning, CHR-registret eller lignende.*
  - *Opgørelse over husdyrgødning der overføres til tredjemand.*
  - *Oplysninger om væsentlige driftsforstyrrelser eller uregelmæssigheder, der har - eller kan have - miljømæssig betydning. Der redegøres for type, omfang og afhjælpende foranstaltninger.*
  - *Herudover krav til egenkontrollen stillet i godkendelsens øvrige vilkår.*
  
- *Bedriften skal indtænke BAT i den daglige drift. Driftsherre skal ved tilsyn redegøre for ejendommens gennemførte og planlagte BAT-tiltag. Herunder tiltag til bedre management samt reduktion af ressourceforbrug og affaldsproduktion.*

## 5 Alternative muligheder

En alternativ mulighed for ejendommen kunne være at fordele dyrene over flere ejendomme.

Placeres dyreholdet over flere ejendomme vil omkostningerne til opretholdelse af driften blive mærkbart forøget. Det kan hermed bevirke nedlægning af en urentabel bedrift med store samfundsøkonomiske tab til følge.

Udviklingen går i retningen af at der bliver færre landbrug i Danmark, og de landbrug der er, bliver større. Hvis landmanden ikke følger udviklingen er det stilstand, og dette betyder for en virksomhed, at den viger pladsen for andre og større virksomheder, som følger udviklingen.

Et 0-scenariet på denne ejendom vil betyde, at der ikke sker en nødvendig udvikling, og at den løbende tilpasning af anlægget med udnyttelse af den bedst tilgængelige teknologi ikke vil finde sted. Samtidig vil den nødvendige økonomi til opretholdelse af produktionen ikke være tilstede og denne må afvikles.

Et 0-scenarie vil også betyde at der ikke skal udarbejdes en miljøgodkendelse med de forbedringer i forhold til miljøet der er forbundet hermed.

### **Vurdering og vilkår**

*Kommunen har ikke vurderet andre alternative placeringer, da der er tale om ændring/udvidelse i et eksisterende anlæg. Det vurderes dermed at eneste alternativ er 0-alternativet, som vil være den eksisterende produktion. Projektet medfører i sig selv ikke en væsentlig påvirkning af omgivelserne. Påvirkningen af omgivelserne er blevet behandlet i kapitel 2 og kommunen har stillet de nødvendige vilkår til at begrænse generne.*

## 6 Husdyrbrugets ophør

Hvis ejendommen i mod al forventning inden for den nærmeste årrække skal nedlukkes, vil alle gyllebeholdere blive tømt, og foderrester vil blive fjernet. Oprydningen vil foregå i overensstemmelse med gældende lovgivning. Såfremt besætningen bliver ramt af en sygdom der af veterinærmyndighederne kræver karantæne eller nødslugtning af dyrene, vil det foregå i overensstemmelse med gældende lovgivning på området.

### **Vurdering og vilkår**

*Jævnfør § 11, stk. 1, nr. 14 i godkendelsesbekendtgørelsen, skal godkendelsesmyndigheden stille krav om, at der ved ophør af driften skal træffes de nødvendige foranstaltninger for at undgå forureningsfare og bringe stedet tilbage i tilfredsstillende tilstand.*

*Det vurderes, at den største forureningsfare ved nedlukning af driften vil stamme fra opbevaring af husdyrgødning. Ved lukning af bedriften skal al husdyrgødning fjernes fra ejendommen.*

*Følgende vilkår vil blive fastsat i miljøgodkendelsen:*

- *Ved bedriftens ophør skal der indsendes en plan til tilsynsmyndigheden, der beskriver de nødvendige foranstaltninger for at undgå fremtidig forureningsfare. Omfang og indhold af planen, samt tidsplan for hvornår foranstaltningerne skal være udført, skal accepteres af tilsynsmyndigheden.*

## 7 Offentlighedsfaser

I sager om etablering, ændring eller udvidelse af husdyrproduktioner omfattet af husdyrgodkendelseslovens § 12, stk. 2 må godkendelsesmyndigheden ikke træffe afgørelse før naboer og andre berørte parter har haft mulighed for at udtale sig.

### 7.1 Inddragelse af offentligheden

Den 30. juni 2015 annoncerede Kalundborg Kommune den ønskede udvidelse på kommunens hjemmeside. Annonceteksten gengives herunder:

#### **Husdyrproduktionen på Klovbygade 48, 4490 Jerslev Sj.**

##### **Inddragelse af offentligheden i forbindelse med ansøgning om udvidelse af husdyrproduktionen på ejendommen Klovbygade 48, 4490 Jerslev Sj.**

###### **Projektet**

På ejendommen er der i dag tilladelse til en produktion af 8.975 slagtesvin (29-100 kg) svarende til 207,5 dyreenheder. Ejeren ønsker at ændre/udvide produktionen til 10.000 smågrise (18-31 kg) og 10.000 slagtesvin (31-118 kg) svarende til 332,4 dyreenheder.

I forbindelse med projektet anvendes de eksisterende bygninger på ejendommen.

Den ønskede ændring/udvidelse af husdyrproduktionen er omfattet af § 12 i Lov om miljøgodkendelse m.v. af husdyrbrug af 4. december 2009. Projektet kan således ikke gennemføres før Kalundborg Kommune har udarbejdet en miljøgodkendelse for husdyrbruget.

###### **Du kan bidrage med dine bemærkninger**

Kalundborg Kommune vil med denne annoncering indkalde idéer og forslag til det ansøgte projekt. I annonceringsperioden fra den 30. juni 2015 og frem til den 21. juli 2015 kan alle indsende ideer, bemærkninger eller spørgsmål til projektet, og/eller ønsker om at få tilsendt et udkast af miljøgodkendelsen.

Idéer, bemærkninger og spørgsmål kan sendes til Kalundborg Kommune, Plan, Byg og Miljø, Holbækvej 141B, 4400 Kalundborg eller på e-mail: [dto@kalundborg.dk](mailto:dto@kalundborg.dk)

Når et udkast til miljøgodkendelse foreligger, sendes det i høring hos naboer, berørte parter og andre der har anmodet om det i 6 uger.

Ansøgningsmaterialet vil være tilgængeligt på linket nedenfor. Derudover kan ansøgningsmaterialet bestilles telefonisk ved kontakt til nedenstående.

Ansøgningsmateriale

Yderligere oplysninger kan fås ved henvendelse til Kalundborg Kommune, Plan, Byg og Miljø på Tlf: 59 53 52 38.  
Email: [dto@kalundborg.dk](mailto:dto@kalundborg.dk).

I forbindelse med offentlighedsfasen indkom der ingen bemærkninger.

### 7.2 Høring

I perioden fra 24. august 2015 til 5. oktober 2015 sendte Kalundborg Kommune et udkast til miljøgodkendelse i høring hos relevante parter.

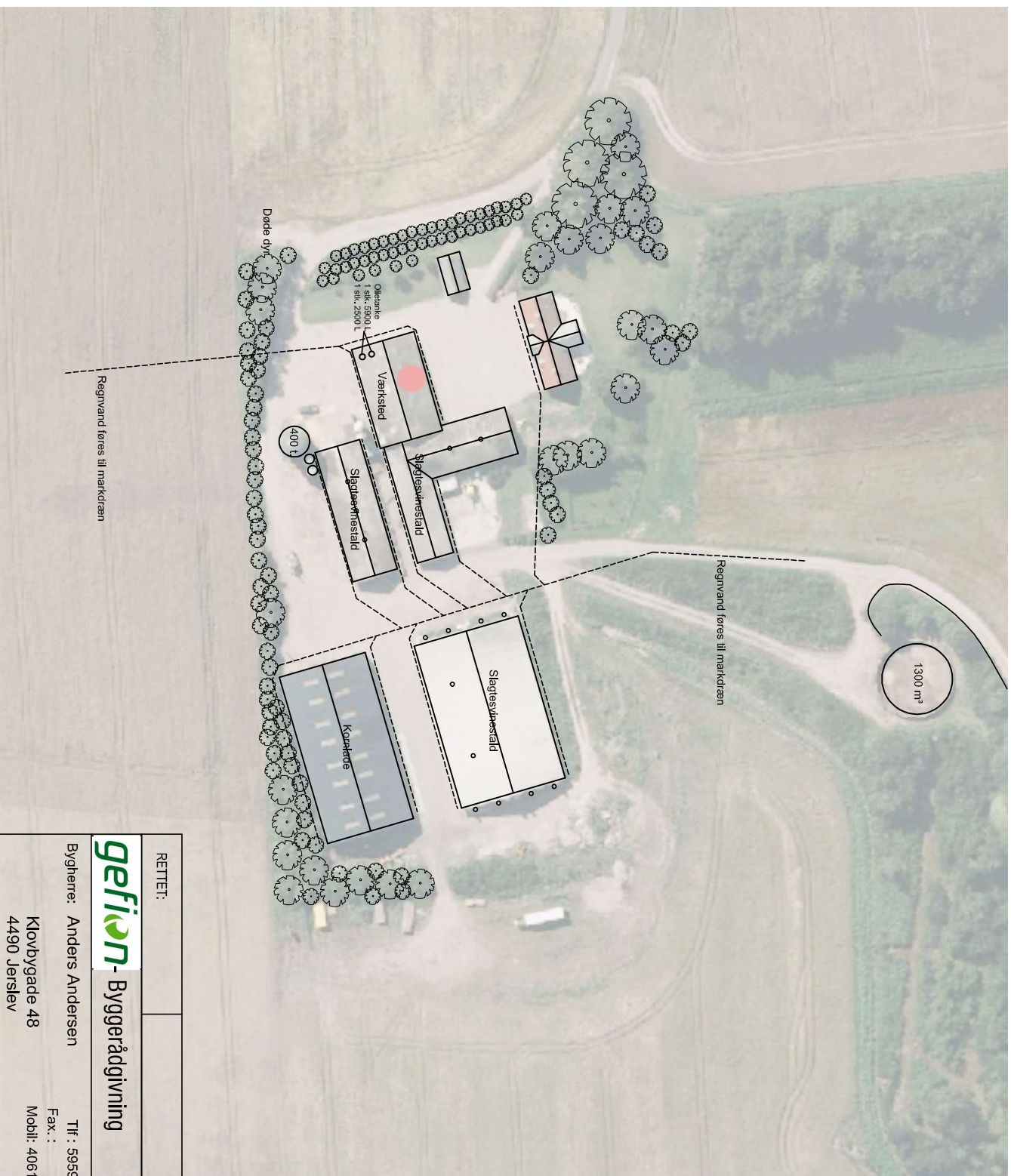
Kalundborg Kommune har ikke modtaget bemærkninger til sagen.

## **8 Bilagsoversigt**

Kortbilag 1: Husdyrbrugets anlægs placering i forhold til naturområder

Kortbilag 2: Ansøgers situationsplan

0-0-01C



MYNDIGHEDSTEGNING

RETTEL:	 <b>Byggerådgivning</b>			Kontaktskemaet - Indlæser
---------	--	--	--	---------------------------

Bygherre: Anders Andersen	TI: 5959 8944	Fulbyvej 15, 4180 Sorø TI: 57 86 50 00, Fax: 57 86 54 43		
Klovbygade 48	Fax: .	Init: AF/SFR	Dato: 10-08-2015	Mål: 1:1000
4490 Jerslev	Mobil: 4061 5504	Emne: §12		

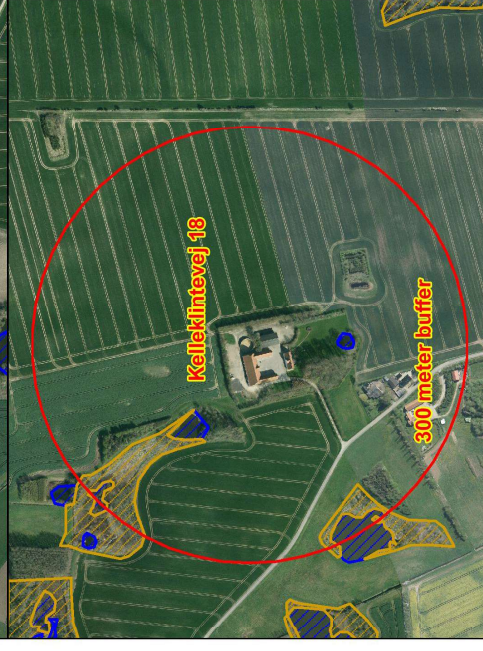
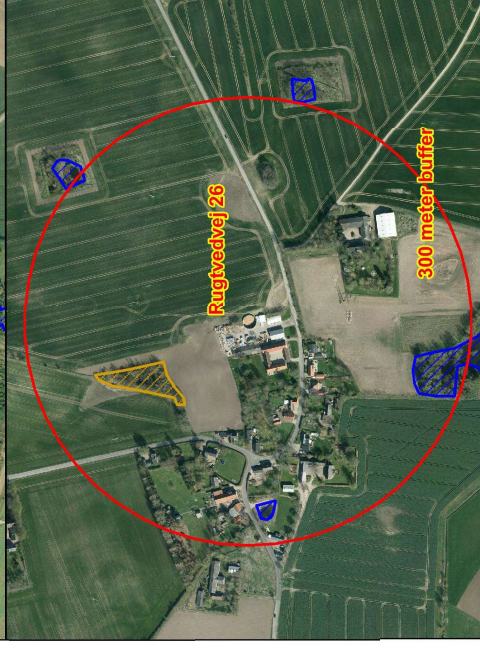
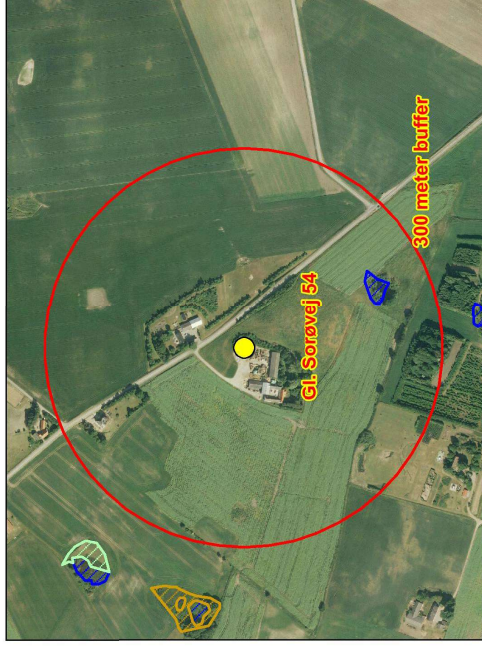
E-mail: Samme	Tegnng: Situationsplan			
Byggeadr.: Samme	Noter:			
	Tegnngsnr.: M-13-035-M-0-0-01C			

Denne tegning er privat ejendom. Den må ikke fremvises eller overføres uvedkommende - ej heller kopieres eller på anden måde anvendes uden forudindhentet skriftlig tilladelse, iht. Lov om ophavsret.

Skitse 1:1000



Bilag 1: Husdyrbrugets anlæg i forhold til naturområder



**Signatur:**

- Mose
- Eng
- Overdrev
- Heide

Sø



Habitatområde



Sagsnummer: 326-2013-19224

Emne: Klovbygade 48, 4490 Jerslev

Dato: 11-08-2015 Mål: Ikke målfast

Initialer: fwe