



Miljøministeriet
Miljøstyrelsen

Miljøgodkendelse Tillægsgodkendelse til våd- skrubber og oplag af svovl- syre

For:

ROCKWOOL, Ø. Doense



MILJØGODKENDELSE

For: ROCKWOOL A/S

Adresse: Rockwoolvej 2, Ø. Doense, 9500 Hobro
Matrikel nr.: 3 as Ø. Doense by, Vebbestrup
CVR-nummer: 42 39 17 19
P-nummer: 1.003.070.026
Listepunkt nummer: 3.4 Smeltning af mineralske stoffer, inklusive fremstilling af mineralfibre, med en smeltekapacitet på mere end 20 tons/dag. Samt biaktivitet 5.2.c) Bortskaffelse eller nyttiggørelse af affald i affaldsforbrændingsanlæg eller medforbrændingsanlæg, for farligt affald, hvor kapaciteten er større end 10 tons/dag.

Tillægget til miljøgodkendelse omfatter:

Vådskrubber med tilhørende oplag af svovlsyre

Dato: 22. november 2022

Godkendt: Marianne Ripka

Annonceres den 22. november 2022

Klagefristen udløber den 20. december 2022

Søgsmålsfristen udløber den 24. april 2023

Godkendelsen bortfalder, hvis den ikke er udnyttet inden 5 år fra godkendelsens dato.

Efter ibrugtagning vil godkendelsen bortfalde, hvis den ikke har været udnyttet i 3 på hinanden følgende år, jf. Miljøbeskyttelseslovens § 78 a.

Revurdering påbegyndes når EU-kommissionen har offentliggjort en BAT-konklusion i EU-tidende, der vedrører virksomhedens hovedlistepunkt

Indhold

Indholdsfortegnelse

1.	Indledning	3
2.	Afgørelse og vilkår	5
2.1	Vilkår for miljøgodkendelsen	5
A	Generelle forhold	5
B	Indretning og drift	5
C	Luftemissioner	5
D	Spildevand og overfladevand	5
E	Støj	6
F	Rapportering	6
3.	Vurdering og begrundelse	7
3.2	Udtalelser/høringssvar	9
4.	Forholdet til loven	10
4.1	Lovgrundlag	10
4.2	Øvrige gældende godkendelser og påbud	12
4.3	Tilsyn med virksomheden	12
4.4	Offentliggørelse og klagevejledning	12
4.5	Liste over modtagere af kopi af afgørelsen	14
5.	BILAG	15

1. Indledning

Denne miljøgodkendelse omfatter et projekt om etablering og drift af et vådskrubberanlæg med tilhørende oplag af koncentreret svovlsyre. Formålet med anlægget er at reducere emissionen af NH₃ fra brikethærdehallen.

Miljøgodkendelsen meddeles i henhold til § 33, stk. 1, i miljøbeskyttelsesloven. Godkendelsen er et tillæg til godkendelsen af 6. februar 2014 med senere revisioner og tillæg. Alle øvrige vilkår i disse afgørelser er fortsat gældende.

Der er den 1. november 2022 meddelt en indskærpelse for etablering af vådskrubberanlægget, inden miljøgodkendelse er meddelt. Denne godkendelse er derfor en lovliggørelse af anlægget. Der i forbindelse med ansøgningen om miljøgodkendelse også ansøgt om dispensation for bygge- og anlægsarbejdet. Da anlægget er etableret, vurderer Miljøstyrelsen at ansøgningen om dispensation ikke er relevant mere.

Virksomheden er omfattet af Miljø- og Fødevareministeriets bekendtgørelse om kontrol med risikoen for større uheld med farlige stoffer¹ og er klassificeret som kolonne 2 virksomhed. Projektet ændrer ikke på dette

ROCKWOOL A/S, Ø. Doense er omfattet af godkendelsesbekendtgørelsens² listepunkt 3.4: Smeltning af mineralske stoffer, inklusive fremstilling af mineralfibre, med en smeltekapacitet på mere end 20 tons/dag. Som biaktivitet er ROCKWOOL også omfattet af 5.2.c) Bortskaffelse eller nyttiggørelse af affald i affaldsforbrændingsanlæg eller medforbrændingsanlæg, for farligt affald, hvor kapaciteten er større end 10 tons/dag (jf. Affaldsforbrændingsbekendtgørelsen, bek. nr. 1271 af 21/11/2017).

Virksomheden er omfattet af Miljøvurderingslovens³ bilag 1 for Anlæg til bortskaffelse af farligt affald ved forbrænding, kemisk behandling eller deponering (punkt 9 i bilag 1). Virksomhedens hovedaktivitet er endvidere omfattet af Miljøvurderingslovens bilag 2, punkt 5e: Anlæg til fremstilling af mineralske stoffer, inklusive asfaltværker og fremstilling af mineraluldsfibre. I forbindelse med projektet er der udført en screening i henhold til miljøvurderingsloven. Der vurderes ikke at være nogen væsentlig skadelig indvirkning på miljøet som følge af projektet. Derfor har Miljøstyrelsen afgjort, at projektet ikke medfører krav om miljøvurdering.

Der er udarbejdet en basistilstandsrapport i forbindelse med revurdering og miljøgodkendelse, som dækker hele virksomheden. Miljøstyrelsen har afgjort, at projektet ikke udløser krav om udarbejdelse af supplerende basistilstandsrapport efter godkendelsesbekendtgørelsens § 14, stk. 1, idet der ikke bruges, fremstilles eller frigives yderligere relevante farlige stoffer/blandinger af stoffer i forbindelse med

¹ Risikobekendtgørelsen, BEK nr 372 af 25/04/2016

² Godkendelsesbekendtgørelsen, BEK nr. 2080 af 15/11/2021.

³ Miljøvurderingsloven, LBK nr1976 af 27/10/2021.

projektet (Bilag D). ROCKWOOL skal således ikke udarbejde en supplerende rapport med oplysninger om og dokumentation for jordens og grundvandets tilstand med hensyn til forurening.

Samlet vurderes det, at der ikke vil være væsentlige gener for omgivelserne eller påvirkning af miljøet, når projektet gennemføres i overensstemmelse med denne godkendelse samt virksomhedens øvrige miljøgodkendelser.

Godkendelsen gives på følgende vilkår, der som udgangspunkt er retsbeskyttede i en periode på 8 år fra godkendelsens dato.

2. Afgørelse og vilkår

På grundlag af oplysningerne i bilag A, ansøgning om miljøgodkendelse meddeler Miljøstyrelsen hermed godkendelse til etablering af vådskrubber inkl. oplag af svovlsyre til rensning af luften fra brikethærdehallen.

Miljøgodkendelsen meddeles i henhold til § 33, stk. 1, i miljøbeskyttelsesloven.

Miljøgodkendelsen er et tillæg til virksomhedens øvrige miljøgodkendelser. Alle øvrige vilkår i miljøgodkendelse og revurdering af 6. februar 2014 med senere ændringer er fortsat gældende.

Godkendelsen gives på følgende vilkår, der som udgangspunkt er retsbeskyttede, indtil godkendelsen udløber.

2.1 Vilkår for miljøgodkendelsen

A Generelle forhold

A1 Et eksemplar af godkendelsen skal til enhver tid være tilgængeligt på virksomheden. Driftspersonalet skal være orienteret om godkendelsens indhold.

B Indretning og drift

B1 Vådskrubber anlæg til rensning af luft efter brikethærdehal med tilhørende oplag skal placeres på befæstet areal med belægning, som er modstandsdygtigt overfor svovlsyre.

B2 Der må maksimalt være et oplag af svovlsyre på 3.500 l.

B3 Skorsten fra brikethærdehal skal være modstandsdygtig over for syre.

B4 Der skal være dråbefang inden afkast fra brikethærdehal.

C Luftemissioner

C1 Der skal gennemføres en akkrediteret måling i form af præstationskontrol for formaldehyd, phenol, ammoniak og støv i afkast fra brikethærdehallen senest tre måneder efter, at vådskrubberen er sat i drift. Målingen skal foretages som angivet i revurdering og miljøgodkendelse af 6. februar 2014.

D Spildevand og overfladevand

D1 Overfladevand fra anlægget skal ledes til forsinkelsesbassin.

D2 Spildevand fra anlægget skal afledes til procesvandssystem.

E **Støj**

E1 Virksomheden skal senest tre måneder efter idriftsættelse af anlægget med "Miljømåling – ekstern støj" dokumentere, at vilkår F1 i revurdering og miljøgodkendelse af 6. februar 2014 for støj, infralyd og vibrationer er overholdt inkl. bidrag fra LPG anlæg og transport til og fra virksomheden.

F **Rapportering**

F1 Rapporten for præstationsmålingen jf. vilkår C1 samt oplysninger om den aktuelle driftssituation skal indsendes sammen med kvartalsrapporten for det efterfølgende kvartal.

F2 Rapporten for støjbidraget i vilkår E1 skal fremsendes med kvartalsrapporten for det efterfølgende kvartal.

3. Vurdering og begrundelse

Miljøstyrelsen har den 26. oktober 2022 modtaget jeres ansøgning om miljøgodkendelse af etablering af et vådskrubberanlæg til rensning af NH₃ fra brikethærdehal samt oplag af svovlsyre via Byg og Miljø.

Ansøgningsmaterialet kan ses i bilag A og **Fejl! Henvisningskilde ikke fundet.** Tillægget til miljøgodkendelse ændrer ikke på virksomhedens øvrige godkendelser.

3.1.1 Begrundelse for og bemærkninger til de enkelte vilkår

Vådskrubberanlægget giver fabrikken mulighed for at øge andelen af stangmøllemel i briketten, og derved returnere en større mængde udtjent mineraluld. Samtidig giver det fabrikken mulighed for på kortere tid, at nedbringe oplagsmængden af stangmøllemel/uldaffald på fabriksområdet.

Projektets karakteristika, placering og arten af og kendetegn ved den potentielle indvirkning på miljøet er vurderet i forhold til miljøvurderingsloven. Der er udført en VVM-redegørelse og en Natura 2000 konsekvensvurdering i forbindelse med Miljøgodkendelsen og revurderingen af 6. februar 2014. Der vurderes ikke at være nogen væsentlig skadelig indvirkning på miljøet som følge af projektet. Derfor har Miljøstyrelsen afgjort, at projektet ikke medfører krav om miljøvurdering ses af Bilag C.

Miljøstyrelsen vurderer, at etablering og drift af vådskrubberanlæg og oplag af svovlsyre ikke udløser krav om udarbejdelse af basistilstandsrapport efter godkendelsesbekendtgørelsens § 14, stk. 1, idet der ikke anvendes yderligere relevante stoffer omfattet af CLP-forordningen i forbindelse med projektet. Afgørelse om basistilstandsrapport ses af Bilag D.

Vilkår i alle øvrige godkendelser skal fortsat overholdes.

A Generelle forhold

Vilkår A1

Godkendelsen skal være tilgængelig på virksomheden, og driftspersonalet skal være orienteret om godkendelsens indhold og vilkår, således at det sikres, at ansvarlige for driften er bekendte med virksomhedens miljøgodkendelse således, at denne overholdes til enhver tid

B Indretning og drift

Vilkår B1

ROCKWOOL er beliggende i et drikkevandsindvindingsområde og OSD område. Derfor skal det sikres, at der ikke kan ske forurening af jord og grundvand. Der er således stillet vilkår om befæstelse med egnet belægning af arealet, hvor anlægget og oplag af svovlsyre skal stå.

Vilkår B3

Der er stillet vilkår til det maksimale oplag af svovlsyre på virksomheden. Der er tale om koncentreret svovlsyre, som kan reagere under varmeudvikling med vand. I revurdering og miljøgodkendelse af 6. februar 2014 er der stillet vilkår til opbevaring og håndtering af hjælpepestoffer og kemikalier, og herunder er der krav til, at flydende oplag skal stå under tag i et opsamlingskar eller tankgrav uden afløb.

Vilkår **Fejl! Henvisningskilde ikke fundet.**

Syreholdig luft/røggas kan medvirke til, at der sker korrosion af metal herunder skorstene med emission af rust til følge. ROCKWOOL har oplyst, at den eksisterende skorsten vil blive udskiftet med en skorsten, som er modstandsdygtig overfor sur luft.

Vilkår B4

Hvis der er risiko for syreholdige dråber/vanddamp i luften fra briket, kan der forekomme påvirkning af omgivelser i form af "syreregn". Derfor er der stillet vilkår om etablering af et effektivt dråbefang inden afkast fra skorstenen.

C Luftemissioner

Vilkår C1

Der er stillet vilkår om dokumentation af, at grænseværdierne for formaldehyd, phenol, ammoniak og støv i afkast fra brikethærdehal er overholdt. Grænseværdier og krav til målemetode fremgår af revurdering og miljøgodkendelse af 6. februar 2014 med senere ændringer.

D Spildevand og overfladevand

Vilkår E

Svovlsyre er en uorganisk syre, som ved frigivelse til jord og grundvand vil blive neutraliseret. Ved eventuelle spild vil området blive spulet med store mængder vand, som ledes til bassin for urensset regnvand, hvor syren vil kunne neutraliseres. Der forventes derfor ikke at være risiko for længerevarende jord- og grundvandsforurening, som følge af udslip fra det nye oplag. Oplaget er endvidere ikke omfattet af risikobekendtgørelsen.

Vilkår D2

Formålet med anlægget er at rense luften fra brikethærdehallen for NH_3 . Dette gøres ved, at en vandig opløsning af svovlsyre overrisler luften. Derved bindes NH_3 og omdannes til NH_4^+ . Spildevandet fra vådskrubberen (lænsevand) vil således indeholde svovlsyre, NH_4^+ og andre forurenende stoffer fra afsugningsluften fra brikethærdehallen. Derfor er der stillet vilkår om, at spildevandet (lænsevandet) skal afledes til procesvandssystemet.

E Støj

Vilkår E1

Virksomheden skal ved en Miljømåling-ekstern støj dokumentere, at det samlede støjbidrag fra virksomheden inkl. bidrag fra projektet, LPG anlæg og transport ikke overskrider støjgrænserne.

F Rapportering

Vilkår F1

Rapport for præstationsmåling samt oplysninger om driftssituationen herunder flow på de relevante afkast skal sendes til tilsynsmyndigheden i det efterfølgende kvartal.

Vilkår F2

Rapport, som dokumenterer støjbidraget skal fremsendes til Miljøstyrelsen sammen med kvartalsrapporten for det efterfølgende kvartal.

3.2 Udtalelser/høringssvar

3.2.1 Udtalelse fra andre myndigheder

Mariagerfjord Kommune har den 16. november 2022 fremsendt bemærkninger til ansøgningen(Bilag E)

Mariagerfjord Kommune har ingen bemærkninger til ansøgningen.

3.2.2 Udtalelse fra borgere mv.

Ansøgningen om godkendelse er annonceret på Miljøstyrelsens hjemmeside den 27. oktober 2022.

Miljøstyrelsen har ikke modtaget henvendelser vedrørende ansøgningen.

3.2.3 Udtalelse fra virksomheden

Miljøstyrelsen har den 18. november 2022 sendt udkast til miljøgodkendelse og udkast til afgørelse vedrørende ikke-basistilstandsrapport i høring hos virksomheden.

ROCKWOOL har den 21. november 2022 oplyst, at man kun har bemærkninger af redaktionel karakter. Miljøstyrelsen har indarbejdet bemærkningerne.

4. Forholdet til loven

4.1 Lovgrundlag

4.1.1 Miljøgodkendelsen

Miljøgodkendelse gives i henhold til § 33, stk. 1, i miljøbeskyttelsesloven. Godkendelsen gives som et tillæg til virksomhedens miljøgodkendelse af revurdering og miljøgodkendelse af 6. februar 2014 med senere ændringer under forudsætning af, at såvel de vilkår, der er anført i denne godkendelse som vilkår i førnævnte godkendelser overholdes.

4.1.2 Listepunkt

Virksomheden er omfattet af listepunkt 3.4 Smeltning af mineralske stoffer, inklusive fremstilling af mineralfibre, med en smeltekapacitet på mere end 20 tons/dag. Derudover er virksomheden omfattet af biaktiviteten 5.2.c) Bortskaffelse eller nyttiggørelse af affald i affaldsforbrændingsanlæg eller medforbrændingsanlæg, for farligt affald, hvor kapaciteten er større end 10 tons/dag.

4.1.3 BAT

Virksomhedens hovedlistepunkt er omfattet af BREF-noten for glasindustrien (Manufacture of Glass, 03/2012).

Derudover er følgende BREF-noter relevante:

- a) Energieffektivitet
- b) Emissioner fra oplag
- c) Økonomi og Cross-Mediaeffekter
- d) Generelle monitorings principper

Virksomheder, der forurener, skal ifølge miljøbeskyttelsesloven begrænse forureningen, så det svarer til de bedste tilgængelige teknikker. På engelsk "Best Available Techniques" eller BAT.

EU beslutter miljøkravene til de europæiske virksomheder ud fra, hvad der kan opnås med BAT. Miljøkravene bliver formuleret som BAT- konklusioner og indgår i de såkaldte BREF-dokumenter, som står for "BAT reference documents".

BREF-dokumenterne bliver revideret hvert 8. år, så nye teknikker kan blive del af lovgivningen.

BREF dokumenternes miljøkrav omfatter virksomhedernes udledninger og brug af ressourcer. BREF-dokumenterne er – jf. direktivet for industrielle emissioner (["direktivet for industrielle emissioner"](#)) (IED), som trådte i kraft i Danmark den 7. januar 2013 – bindende for virksomhederne, som får indarbejdet kravene i deres

miljøgodkendelse. Virksomheder har pligt til at overholde de nye krav senest 4 år efter offentliggørelsen af BAT-konklusionerne.

4.1.4 Risikobekendtgørelsen

Virksomheden er omfattet af Miljø- og Fødevarerministeriets bekendtgørelse om kontrol med risikoen for større uheld med farlige stoffer⁴ og er klassificeret som kolonne 2 virksomhed. Projektet ændrer ikke på dette.

4.1.5 Miljøvurderingsloven

Virksomheden er omfattet af Miljøvurderingslovens ⁵ bilag 1 for *Anlæg til bortskaffelse af farligt affald ved forbrænding, kemisk behandling eller deponering* (punkt 9 i bilag 1). Virksomhedens hovedaktivitet er endvidere omfattet af Miljøvurderingslovens bilag 2, punkt 5e: *Anlæg til fremstilling af mineralske stoffer, inklusive asfaltværker og fremstilling af mineraluldsfibre*. Der er gennemført en VVM-redegørelse og en Natura 2000 konsekvensvurdering i forbindelse med Miljøgodkendelsen og revurderingen af 6. februar 2014.

Der er truffet en særskilt afgørelse om, at projektet et ikke kan give anledning til krav om miljøvurdering. Projektets karakteristika, placering og arten af og kendetegn ved den potentielle indvirkning på miljøet er vurderet i forhold til miljøvurderingsloven. Der vurderes ikke at være nogen skadelig indvirkning på miljøet som følge af etablering og drift af vådskrubberanlægget.

4.1.6 Habitatbekendtgørelsen

Indenfor en radius af 15 km omkring ROCKWOOL A/S findes fem Natura 2000-områder:

- › Natura 2000-område N22 Kielstrup Sø, der består af habitatområde H22.
- › Natura 2000-område N222 Villestrup Ådal, der består af habitatområde H222
- › Natura 2000-område N18 Rold Skov, Lindenberg Ådal og Madum Sø, der består af habitatområde H18 og fuglebeskyttelsesområde F3 og F4
- › Natura 2000-område N223 Kastbjerg Ådal, der består af habitatområde H223
- › Natura 2000-område N30 Lovns Bredning, Hjarbæk Fjord og Skals ådal, Simested og Nørre Ådal, samt Skravad Bæk, der består af Habitatområde H30 og fuglebeskyttelsesområde F14 og F24

Miljøstyrelsen vurderer, at det ansøgte ikke vil give anledning til påvirkning af habitatområder, da projektet medvirker til at reducere udledningen af NH₃, og dermed ikke giver anledning til forøget deposition.

⁴ Risikobekendtgørelsen, BEK nr 372 af 25/04/2016

⁵ Miljøvurderingsloven, LBK nr 1225 af 25/10/2018

Projektet vurderes endvidere ikke at medføre påvirkning af bestande af eller den økologiske funktionalitet af levesteder for bilag IV-arter, ligesom projektet ikke vil forhindre opfyldelse af målsætninger for vandforekomster dækket af vandområdeplaner.

4.2 Øvrige gældende godkendelser og påbud

Ud over denne godkendelse gælder fortsat:

- ”ROCKWOOL, Ø. Doense, Revurdering og miljøgodkendelse” af 6. februar 2014
- Miljøgodkendelse af vilkårsændringer af 27. maj 2015
- Miljøgodkendelse af vilkårsændringer af 19. september 2016
- Påbud om ændring af vilkår vedr. grundvandsmonitoring på ROCKWOOL, Ø. Doense af 22. maj 2019
- Påbud om vilkårsændring vedr. kontrolmetode for emissionsmåling af phenol af 25. august 2020
- Påbud om ændring af vilkår vedr. medforbrænding på ROCKWOOL, Ø. Doense af 16. december 2019
- Miljøgodkendelse af vilkårsændringer for emissionsgrænseværdi for TOC og vilkår for egenkontrol af 13. februar 2020
- Miljøgodkendelse af vilkårsændringer, L10+ af 25. august 2021
- Rettelse til afgørelse af miljøgodkendelse, L10+ af 21. oktober 2021
- Miljøgodkendelse til forsøg med Eco-binder, midlertidig, af 24. maj 2022
- Miljøgodkendelse til LPG og oplag af phenol af 8. november 2022

4.3 Tilsyn med virksomheden

Miljøstyrelsen er tilsynsmyndighed for virksomheden. Mariagerfjord Kommune er tilsynsmyndighed for så vidt angår bortskaffelse af affald samt afledningen af spildevand til det kommunale spildevandsrens anlæg.

4.4 Offentliggørelse og klagevejledning

Miljøstyrelsens afgørelse offentliggøres udelukkende digitalt. Materialet kan tilgås på www.mst.dk.

Offentligheden har adgang til sagens øvrige oplysninger med de begrænsninger, der følger af lovgivningen.

Følgende kan klage over afgørelsen til Miljø- og Fødevareklagenævnet

- afgørelsens adressat
- enhver, der har en individuel, væsentlig interesse i sagens udfald
- kommunalbestyrelsen
- Styrelsen for Patientsikkerhed
- landsdækkende foreninger og organisationer i det omfang, de har klageret over den konkrete afgørelse, jf. miljøbeskyttelseslovens §§ 99 og 100.

- lokale foreninger og organisationer, der har beskyttelse af natur og miljø eller rekreative interesser som formål, og som har ønsket underretning om afgørelsen

Hvis du ønsker at klage over denne afgørelse, kan du klage til Miljø- og Fødevareklagenævnet. Du klager via Klageportalen, som du finder et link til på forsiden af www.nmkn.dk. Klageportalen ligger på www.borger.dk og www.virk.dk. Du logger på www.borger.dk eller www.virk.dk, ligesom du plejer, typisk med NEM-ID.

Klagen sendes gennem Klageportalen til Miljøstyrelsen. En klage er indgivet, når den er tilgængelig for Miljøstyrelsen i Klageportalen. Når du klager, skal du betale et gebyr på kr. 900 for private og kr. 1800 for virksomheder og organisationer. Du betaler gebyret med betalingskort i Klageportalen.

Du kan læse mere om gebyrordningen og klage på Miljø- og Fødevareklagenævnets hjemmeside (<http://nmkn.dk/klage/>).

Miljø- og Fødevareklagenævnet skal som udgangspunkt afvise en klage, der kommer uden om Klageportalen, hvis der ikke er særlige grunde til det. Hvis du ønsker at blive fritaget for at bruge Klageportalen, skal du sende en begrundet anmodning til den myndighed, der har truffet afgørelse i sagen. Miljøstyrelsen videresender herefter anmodningen til Miljø- og Fødevareklagenævnet, som træffer afgørelse om, hvorvidt din anmodning kan imødekommes.

Klagen skal være modtaget senest den 20. december 2022.

Fremgangsmåde og klagefrist fremgår ovenfor.

Betingelser for miljøgodkendelsen mens en klage behandles

Virksomheden vil kunne udnytte afgørelsen om godkendelse, mens Miljø- og Fødevareklagenævnet behandler en eventuel klage, medmindre nævnet bestemmer noget andet. Udnyttes afgørelsen indebærer dette dog ingen begrænsning for Miljø- og Fødevareklagenævnets mulighed for at ændre eller ophæve afgørelsen om miljøgodkendelse.

Orientering om klage

Hvis Miljøstyrelsen får besked fra Klageportalen om, at der er indgivet en klage over afgørelsen, orienterer Miljøstyrelsen virksomheden herom.

Miljøstyrelsen orienterer ligeledes virksomheden, hvis Miljøstyrelsen modtager en klage over afgørelsen fra en klager, som efter anmodning til Miljø- og Fødevareklagenævnet er blevet fritaget for at klage via Klageportalen.

Herudover orienterer Miljøstyrelsen ikke virksomheden.

Søgsmål

Hvis man ønsker at anlægge et søgsmål om afgørelsen ved domstolene, skal det ske senest 6 måneder efter, at Miljøstyrelsen har meddelt afgørelsen.

4.5 Liste over modtagere af kopi af afgørelsen

Liste over modtagere af kopi af afgørelsen

- Mariagerfjord Kommune – raadhus@mariagerfjord.dk
- Danmarks Naturfredningsforening - dn@dn.dk
- Sundhedsstyrelsen, Region Midt – midt@sst.dk
- Friluftsrådet – fr@friluftsradet.dk
- Region Nordjylland - region@rn.dk

5. BILAG

**Bilag A. Ansøgning om miljøgodkendelse/miljøteknisk
beskrivelse**

ROCKWOOL Danmark A/S
Telefon: 46559450
CVR Nr. 42391719
Internet www.rockwool.dk
Dato: 25. oktober 2022

Miljøstyrelsen
Att. Marianne Ripka
Lyseng Allé 1
8270 Højbjerg

Ansøgning om vilkårsændring vedr. vådskrubber på brikethærdehal

Hermed fremsendes ansøgning om nyt vilkår til revurdering og miljøgodkendelse af 6. februar 2014 med senere ændringer i forbindelse med installation af vådskrubber på brikethærdehal på ROCKWOOL fabrikken i Ø. Doense. Vilkåret omhandler oplag af 3.500 L 96% konc. svovlsyre, se vedlagte sikkerhedsdatablad.

Der ansøges samtidigt om dispensation i henhold til Miljøbeskyttelseslovens §33 stk. 2 til at påbegynde bygge- og anlægsarbejder, før der foreligger en miljøgodkendelse af installation af vådskrubber på plads foran briketfabrik. Bygge- og anlægsarbejder forventes påbegyndt oktober 2022, og anlægget forventes at være i drift i løbet af november 2022.

Baggrund for ansøgning

Som nævnt i seneste kvartalsrapporter har fabrikken valgt at installere en vådskrubber på afkast fra brikethærdehal til rensning af røggassen, primært for ammoniak.

Renseanlægget giver fabrikken mulighed for at øge andelen af stangmølleme/uldaffald i briketten, og derved imødekomme en øget efterspørgsel fra kunder om returtagning af udtjent mineraluld med henblik på genanvendelse i fremstillingen af nye mineraluldsprodukter.

Samtidig giver det fabrikken mulighed for inden for en kortere tidshorisont at nedbringe oplagsmængden af stangmølleme/uldaffald på fabriksområdet og på eksternt oplag.

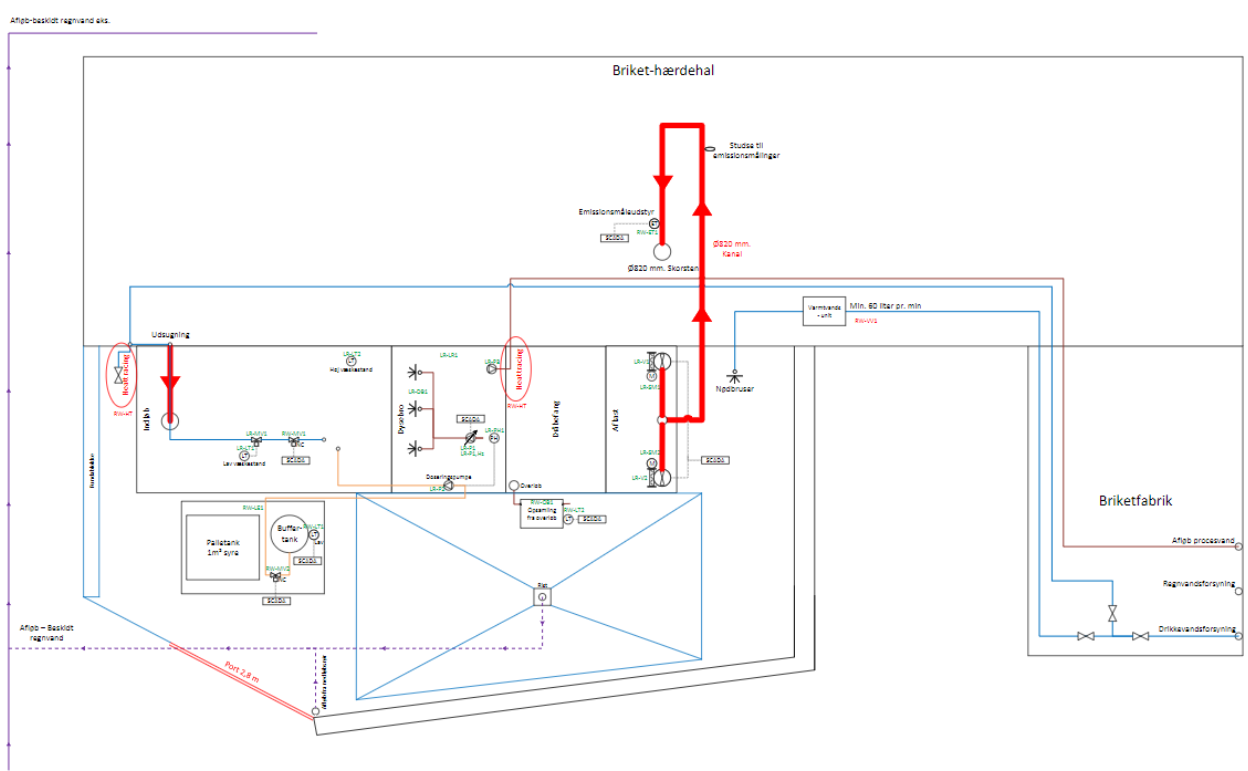
Projektbeskrivelse for installation af vådskrubber på brikethærdehal

Der ansøges om installation af vådskrubber på brikethærdehal med tilhørende oplag af 96% koncentreret svovlsyre. Vådskrubberen placeres foran brikethærdehallen, hvor der tidligere var oplag af briketter, nærmere beskrevet i afsnittet "Anlægsplacering og indretning", samt vedlagte foto med placering af luftrenser Bilag 1.

Afkastluft fra brikethærdehallen ledes til luftrensere, hvor luften overrisles med en vandig opløsning af svovlsyre. Herved bindes ammoniakken og omdannes til ammonium (NH_4^+), der opsamles i vandet, også kaldet lænsevand, se PI diagram for luftrensere herunder - også vedlagt som bilag 2.

Det syreholdige lænsevand ledes herefter til fabrikkens procesvandssystem via eksisterende afløb i briketfabrikken. Eksisterende rørføringer er foret med epoxystrømpeføringer, som er resistente over for syrer.

For at undgå syreholdigt vand i luften der ledes til afkast, passerer luften to dråbefangere. Maksimal luftmængde i afkastet fra brikethærdehallen er uændret dvs. $10.000 \text{ Nm}^3/\text{h}$. Anlægget forsynes med en driftsmåler, som måler ammoniak-emissionen kontinuerligt i afkastet, og som sammen med målt pH i lænsevandet giver mulighed for regulering af mængden af syretilsætning ($\text{pH} < 2$) og løbende afledning af lænsevand til procesvandssystemet.



PI diagram for luftrensere / vådskrubber på brikethærdehal.

Ved en renseseffekt svarende til en reduktion i ammoniakudslip i afkast fra brikethærdehallen på $175 \text{ mg}/\text{Nm}^3$ dvs. fra $300 \text{ mg}/\text{Nm}^3$ til $125 \text{ mg}/\text{Nm}^3$ påregnes et forbrug af 96% konc. svovlsyre svarende til 320 L/uge, samt et forbrug af råvand og en tilsvarende mængde lænsevand på ca. $5 - 6 \text{ m}^3/\text{uge}$ ved 168 driftstimer/uge og en maksimal luftmængde i afkast fra brikethærdehal på $10.000 \text{ Nm}^3/\text{h}$.

Emissionen fra brikethærdehallen vil afhænge af mængden af uhærdet uldaffald i briketten, fyldningsgraden i hallen og hærdeforløbet – emissionen falder over tid i takt med at briketterne hærder. Der vil fortsat ske kontinuerlig tømning og fyldning af briketter til hærdehallen.

Anlægsplacering og indretning

Anlægget etableres syd for brikethærdehallen på epoxybehandlet syreresistent betonfundament.

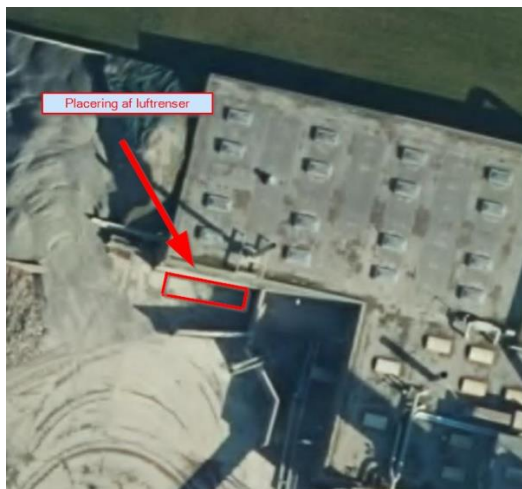


Foto med placering af vådskrubber foran brikethærdehal.

I forbindelse med anlægget etableres et overdækket oplag af 96% koncentreret svovlsyre placeret over opsamlingskar med plads til 110% af én palletanks volumen minimum 1.100 L. Det samlede oplag ved anlægget er på 1.300 L, hvor de 300 L er i en forbrugstank inde i anlægget. Hertil kommer yderligere oplag af to ekstra palletanke á 1.000 L, som placeres på stativ over tankgård eller i kemikaliecontainer ud for vedligeholdelsesafdelingen. Maksimalt oplag på fabriksområdet udgør 3.500 L.

Oplaget af svovlsyre er vurderet i forhold til basistilstandsrapport BTR2013 - svovlsyre er en uorganisk syre, som ved frigivelse til jord og grundvand vil blive neutraliseret. Ved eventuelle spild vil området blive spulet med store mængder vand, som ledes til bassin for urensset regnvand, hvor syren vil kunne neutraliseres. Der forventes derfor ikke at være risiko for længerevarende jord- og grundvandsforurening, som følge af udslip fra det nye oplag. Der udarbejdes derfor ikke tillæg til BTR2013.

Et maksimalt oplag af 96% konc. svovlsyre på 3.500 L medfører ikke ændringer i forhold til virksomhedens risikogodkendelser (iht. Seveso direktivet).

Eksisterende skorsten vil blive udskiftet med en isoleret skorsten i syrefast materiale. Afkast højden er uændret 15 m over terræn, mens kanaldiameteren ændres fra Ø800 til Ø820. Der indrettes målested der lever op til krav i Miljøstyrelsens luftvejledning.

Overfladevand fra pladsen ledes til forsinkelsesbassin til opsamling af urensset regnvand.

Luftemission

I dag er temperaturen i luften i afkastet fra brikethærdehallen ca. 48°C og har en relativ luftfugtighed på omkring 50%. Maksimal luftmængde i afkastet er 10.000 Nm³/h og ledes direkte ud igennem skorstenen.

Efter installation af vådskrubberen ledes luften fra brikethærdehallen igennem luftrenseren. Når luften har været igennem luftrenseren, vil luften blive næsten mættet med vanddamp, altså cirka 95% relativ luftfugtighed. Samtidig vil temperaturen falde til cirka 35°C. Temperaturfaldet skyldes primært, at der

bruges energi til at fordampe vand. Derfor vil der blive trukket lidt vand med ud af luftrenseren i dampform. Dette kommer med ud gennem afkastkanalerne til skorstenen.

Med hensyn til svovlsyren vil denne ikke være på dampform, da svovlsyres kogepunkt ligger på omkring 300°C. De svovlsyre dråber som eventuelt bliver trukket med luften, bliver effektivt stoppet af luftrenserens dråbefang, hvorved man undgår "syreregn".

Der er gennemført OML-beregninger for ammoniakemission på nyt afkast fra brikethærdehal. Resultat af OML-beregninger fremgår af skemaet herunder:

B-værdi	Ny afkast fra briketfabrik	Gl. afkast fra briketfabrik
0,3 mg/m ³	0,0663 mg/m ³ *	0,0617 mg/m ³ *

*i 300 m afstand (20 grader).

Der er ændret i kildedata på afkast diameter, som er ændret fra 0,80 til 0,82 m. Desuden er røggastemperatur reduceret fra 48°C til 35°C. Placeringen af afkastet er uændret, ligesom skorstens højde og luftmængde er uændret hhv. 15 m og maks. 10.000 Nm³/h.

OML-beregningerne viser et ubetydeligt merbidrag til emissionen af ammoniak og på et niveau der fortsat er langt fra B-værdien.

Anlægget forsynes med en driftsmåler, som måler ammoniak-emissionen kontinuerligt i afkastet, og med visning i kontrolrum på spinderdæk og i bindemiddelproduktionen med kontinuerlig overvågning og alarm.

Efter idriftsættelse af vådskrubberen gennemføres egen-måling ved præstationskontrol dvs. vådkemisk måling for formaldehyd, phenol og ammoniak, samt støv, som dokumentation for at gældende emissionsgrænseværdier i afkast fra brikethærdehallen er opfyldt. Det forventes ikke at der emitteres nye stoffer efter rensning af luften vha. vådskrubber.

Generelt driftes anlægget således, at emissionsgrænseværdier i afkast fra brikethærdehallen opfylder gældende vilkår.

Driftssikkerhed – stop på anlægget

Ved driftsstop på vådskrubberen ledes luften fra brikethærdehallen til skorsten uden rensning - i praksis som det sker i dag. Ved længerevarende stop reduceres mængden af uldaffald i briketten, således at emissionen bliver bragt under gældende emissionsgrænseværdier.

Støj

Nye eksterne støjkluder ifm. etablering af vådskrubberen vil blive dimensioneret med udgangspunkt i, at de ikke vil bidrage til overskridelse af støjgrænser i referencepunkter rundt om fabrikken. De primære støjkluder udgøres af to nye ventilatorer placeret på afkast umiddelbart over container. Overholdelse af gældende støjvilkår vil blive dokumenteret ved støjberregning, som p.t. gennemføres hos ekstern støjfirma SWECO, ligesom de vil forestå støjmåling efter idriftsættelse af anlægget.

Støjdokumentation vil blive fremsendt til Miljøstyrelsen straks disse foreligger og seneste med kvartalsrapporten for det pågældende kvartal.

Ansøgning om nyt vilkår

Oplag - vilkår Bilag D

Med baggrund i ovenstående beskrivelse af projektet, ansøger fabrikken om tilføjelse af et maksimalt oplag af 96% konc. svovlsyre på 3.500 L på Bilag D til miljøgodkendelsen.

Med venlig hilsen

Jette Overgaard Pedersen

Quality & Environment Manager

Bilag 1 Vedlagt tegning PI-diagram - Luftreenser.

Bilag 2 Vedlagt tegning med placering af luftreenser.

Bilag 3 Vedlagt sikkerhedsdatablad for 96% konc. svovlsyre.

Bilag 4 OML-beregninger.

Bilag 5 VVM-screening.

Bilag B. Oversigtsplan

Placering af luftrenser



Bilag C. Afgørelse om ikke-miljøvurdering



ROCKWOOL A/S
Rockwoolvej 2
9500 Hobro
CVR-nr.: 42391719

Virksomheder
J.nr. 2022-81173
Ref. Marip/marba
Den 21. november 2022

CC: jette.overgaard.pedersen@rockwool.com

Afgørelse om, at etablering af vådskrubber på ROCKWOOL, Ø, Doense ikke er omfattet af krav om miljøvurdering (ikke VVM-pligtigt)

Miljøstyrelsen har modtaget en ansøgning fra ROCKWOOL, Rockwoolvej 2, 9500 Hobro om godkendelse af etablering af en vådskrubber med oplag af svovlsyre til rensning af luften fra brikethærdehal.

Afgørelse

Miljøstyrelsen har på baggrund af en screening vurderet, at vilkårsændringerne ikke vil kunne påvirke miljøet væsentligt og derfor ikke er omfattet af krav om miljøvurdering (ikke VVM-pligtigt). Afgørelsen er truffet efter § 21 i miljøvurderingsloven¹.

Begrundelse

Det er vurderet, at vådskrubber med oplag af svovlsyre ikke vil have en væsentlig betydning for eller indvirkning på Natura 2000-områder og § 3-beskyttet natur, bilag IV-arter og omkringboendes sundhed.

Miljøstyrelsens screeningskema er vedlagt som bilag A.

Afgørelsen er ikke en tilladelse, men alene en afgørelse om, at projektet ikke skal gennem en miljøvurdering, før Miljøstyrelsen kan træffe afgørelse om det ansøgte.

Sagens oplysninger

Ansøgningen er indgivet i henhold til § 18 i miljøvurderingsloven. Ansøgningen er fremsendt til Miljøstyrelsen, som varetager kommunalbestyrelsens opgaver og beføjelser for virksomheden. Ansøgningen er vedlagt som bilag C1.

Projektet er omfattet af miljøvurderingslovens bilag 2, pkt. 13a.

Det ansøgte omfatter etablering af et vådskrubberanlæg til rensning for ammoniak, samt oplag af op til 3.500 l koncentreret svovlsyre.

¹ Lovbekendtgørelse om miljøvurdering af planer og programmer og af konkrete projekter (VVM), nr. 1976 af 27/10/2021.

På baggrund af væsentlighedsvurderingen vurderer Miljøstyrelsen, at det ud fra objektive kriterier kan afvises, at projektet i sig selv eller i kumulation med andre planer og projekter kan påvirke Natura 2000 områder eller bilag IV arter.

Projektets karakteristika, placering og arten af og kendetegn ved den potentielle indvirkning på miljøet er vurderet i forhold til miljøvurderingsloven. Der er endvidere udført en VVM-redegørelse og en Natura 2000 konsekvensvurdering i forbindelse med Miljøgodkendelsen og revurderingen af 6. februar 2014.

Miljøstyrelsen vurderer ikke, at miljøpåvirkningerne fra projektet giver anledning til manglende overholdelse af gældende vejledninger.

Miljøstyrelsen har foretaget en høring af Mariagerfjord Kommune.

Kommunens og andres kommentarer:

Mariagerfjord Kommune har den 17. november 2022 fremsendt bemærkninger til ansøgningen.

Kommunen har ingen bemærkninger vedrørende Natura 2000-områder eller bilag IV arter.

Natura 2000-områder

På baggrund af ovenstående vurderes det, at den potentielle påvirkning af de terrestriske naturtyper vil være ubetydelig, og at projektet ikke vil medføre en væsentlig negativ påvirkning af habitatnaturtyper eller økosystemer.

Miljøstyrelsen vurderer samlet, at projektet ikke i sig selv eller i forbindelse med andre planer og projekter kan påvirke et Natura 2000 område væsentligt.

Bilag IV-arter

Det vurderes ligeledes, at projektet ikke vil medføre en væsentlig påvirkning af arter og fugle på udpegningsgrundlaget, som lever i de pågældende naturtyper og økosystemer. Videre vurderes det, at projektet ikke kan beskadige eller ødelægge yngle- eller rasteområder i det naturlige udbredelsesområde for bilag IV dyrearter eller ødelægge bilag IV plantearter i alle livsstadier.

Det er Miljøstyrelsens samlede vurdering, at projektet ikke kan beskadige eller ødelægge bilag IV-arter, og derfor ikke skal vurderes ift. reglerne om bilag IV-arter.

Screeningen er gennemført med udgangspunkt i det projekt, som I har beskrevet i ansøgningen og på baggrund af de miljømæssige forudsætninger, som er gældende på screeningstidspunktet.

Hvis projektet ændres, er I forpligtet til at ansøge igen med henblik på at få afgjort om ændringen er omfattet af krav om miljøvurdering (VVM-pligtigt).

Afgørelsen bortfalder, hvis den ikke er udnyttet inden 3 år efter, at den er meddelt, jf. miljøvurderingslovens § 39.

Offentliggørelse

Miljøstyrelsens afgørelse offentliggøres udelukkende digitalt. Materialet kan tilgås på Miljøstyrelsens hjemmeside www.mst.dk. Offentliggørelsen finder sted den 22. november 2022.

Offentligheden har adgang til sagens øvrige oplysninger med de begrænsninger, der følger af lovgivningen.

Klagevejledning

Afgørelsen kan påklages for så vidt angår retlige spørgsmål af enhver med retlig interesse i sagens udfald samt af landsdækkende foreninger og organisationer, der som formål har beskyttelsen af natur og miljø eller varetagelsen af væsentlige brugerinteresser inden for arealanvendelsen og har vedtægter eller love, som dokumenterer deres formål, og som repræsenterer mindst 100 medlemmer, jf. miljøvurderingslovens § 50.

Hvis du ønsker at klage over denne afgørelse, kan du klage til Miljø- og Fødevareklagenævnet. Du klager via Klageportalen, som du finder et link til på forsiden af www.nmkn.dk. Klageportalen ligger på www.borger.dk og www.virk.dk. Du logger på www.borger.dk eller www.virk.dk, ligesom du plejer, typisk med NEM-ID.

Klagen sendes gennem Klageportalen til Miljøstyrelsen. En klage er indgivet, når den er tilgængelig for Miljøstyrelsen i Klageportalen. Når du klager, skal du betale et gebyr på kr. 900 for private og kr. 1800 for virksomheder og organisationer. Du betaler gebyret med betalingskort i Klageportalen.

Du kan læse mere om gebyrordningen og klage på Miljø- og Fødevareklagenævnets hjemmeside (<https://naevneneshus.dk/start-din-klage/miljoe-og-foedevareklage-naevnet/>).

Miljø- og Fødevareklagenævnet skal som udgangspunkt afvise en klage, der kommer uden om Klageportalen, hvis der ikke er særlige grunde til det. Hvis du ønsker at blive fritaget for at bruge Klageportalen, skal du sende en begrundet anmodning til den myndighed, der har truffet afgørelse i sagen. Miljøstyrelsen videresender herefter anmodningen til Miljø- og Fødevareklagenævnet, som træffer afgørelse om, hvorvidt din anmodning kan imødekommes.

Klagen skal være modtaget senest 4 uger efter, at I er blevet gjort bekendt med afgørelsen.

Orientering om klage

Hvis Miljøstyrelsen får besked fra Klageportalen om, at der er indgivet en klage over afgørelsen, orienterer Miljøstyrelsen virksomheden herom.

Miljøstyrelsen orienterer ligeledes virksomheden, hvis Miljøstyrelsen modtager en klage over afgørelsen fra en klager, som efter anmodning til Miljø- og Fødevareklagenævnet er blevet fritaget for at klage via Klageportalen. Herudover orienterer Miljøstyrelsen ikke virksomheden.

Betingelser mens en klage behandles

Klage over afgørelsen har ikke opsættende virkning, medmindre klagenævnet bestemmer noget andet. Dette indebærer, at en samtidigt eller efterfølgende meddelt miljøgodkendelse eller dispensation til at påbegynde bygge- og anlægsarbejder efter miljøbeskyttelseslovens § 33, stk. 2, som udgangspunkt kan udnyttes. Udnyttes afgørelsen, indebærer dette ingen begrænsning i Miljø- og Fødevareklagenævnets mulighed for at ændre eller ophæve afgørelsen. Hvis nævnet tillægger en klage opsættende virkning, kan en meddelt miljøgodkendelse ikke udnyttes, og nævnet kan påbyde påbegyndte bygge- og anlægsarbejder standset.

Søgsmål

Hvis man ønsker at anlægge et søgsmål om afgørelsen ved domstolene, skal det ske senest 6 måneder efter, at Miljøstyrelsen har meddelt afgørelsen.

Med venlig hilsen

Marianne Ripka
72 54 44 37
marip@mst.dk

Kopi til:

Mariagerfjord Kommune –	raadhus@mariagerfjord.dk
Danmarks Naturfredningsforening	dn@dn.dk
Styrelsen for patientsikkerhed	trnord@stps.dk
Friluftsrådet	fr@friluftsradet.dk

Bilag: Ansøgnings- og screeningsskema

Skema til ansøgning samt bilag til myndighedsvurdering om screening for miljøvurderingspligt

Projekt navn: Rockwool – vådskrubber med tilhørende oplag af H₂SO₄

MST-journalnummer: 2022-81173

Vejledning til ansøger om udfyldelse af skemaet:

Nedenstående skema anvendes til anmeldelse af projekter omfattet af bilag 2 i miljøvurderingsloven (lov nr. 973 af 25. juni 2020 om miljøvurdering af planer og programmer og af konkrete projekter (VVM)). Det er kun kolonnen i midten ("Anmeldte oplysninger"), som skal udfyldes af ansøger. Ansøger skal udfylde rækkerne til og med punkt 42, resten udfyldes af myndigheden.

Hvis der er pligt til at ansøge om projektet gennem den digitale selvbetjening Byg og Miljø (BOM) kan nedenstående skema vedlægges i BOM, når der er svaret "Ja" til at projektet er omfattet af bilag 2 i miljøvurderingsloven. Hvis dette skema udfyldes og vedlægges, skal ansøger ikke samtidigt udfylde de øvrige efterfølgende spørgsmål om VVM/miljøvurdering i BOM. Udfyldelse af nedenstående skema er tilstrækkeligt. Skemaet skal vedlægges i word-format.

Basisoplysninger	Anmeldte oplysninger (udfyldes af ansøger)	Myndighedsvurdering (udfyldes af myndigheden)
Projektbeskrivelse (kan vedlægges)	Projektbeskrivelse er vedlagt.	Ingen bemærkninger
Navn, adresse, telefonnr. og e-mail på bygherre	Rockwool A/S, Rockwoolvej 2, 9500 Hobro.	
Navn, adresse, telefonnr. og e-mail på bygherres kontaktperson	Miljø & Kvalitetschef Jette Overgaard Pedersen, Jette.overgaard.pedersen@rockwool.com T +45 4655 9450, M +45 2526 5739 Rockwoolvej 2, 9500 Hobro	
Projektets adresse, matr. nr. og ejerlav. For havbrug angives anlæggets geografiske	Rockwoolvej 2, 3as, Ø Doense By, Vebbestrup og 3v Fragdrup By, Vebbestrup	

Basisoplysninger	Anmeldte oplysninger (udfyldes af ansøger)			Myndighedsvurdering (udfyldes af myndigheden)
placering angivet ved koordinater for havbrugets 4 hjørneafmærkninger i bredde/længde (WGS-84 datum).				
Projektet berører følgende kommune eller kommuner (omfatter såvel den eller de kommuner, som projektet er placeret i, som den eller de kommuner, hvis miljø kan tænkes påvirket af projektet)	Mariagerfjord kommune			
Oversigtskort i målestok 1:50.000 (målestok skal angives). For havbrug angives anlæggets placering på et søkort.	Der henvises til miljøgodkendelsen			
Kortbilag i målestok 1:10.000 eller 1:5.000 med indtegning af anlægget og projektet (vedlægges dog ikke for strækingsanlæg) (målestok skal angives)	Vedlagt oversigtskort med indtegnet placering af vådskrubber på plads foran brikethærdehal.			
Forholdet til reglerne	Ja	Nej		
Er projektet opført på bilag 1 til lov om miljøvurdering af planer og programmer og konkrete projekter (VVM).		x	Hvis ja, er der obligatorisk krav om miljøvurdering. Angiv punktet på bilag 1:	Ingen bemærkninger
Er projektet opført på bilag 2 til lov om miljøvurdering af planer og programmer og af konkrete projekter (VVM).		x	Angiv punktet på bilag 2: 5e	Projektet er omfattet af pkt. 13 a: Ændringer eller udvidelser af projekter i bilag 1 eller nærværende bilag, som allerede er godkendt, er udført eller er ved at blive udført, når de kan have væsentlige skadelige indvirkninger på miljøet (ændring eller udvidelse, som ikke er omfattet af bilag 1).
				Myndighedsvurdering
Projektets karakteristika	Ja	Nej	Tekst	

Basisoplysninger	Anmeldte oplysninger (udfyldes af ansøger)		Myndighedsvurdering (udfyldes af myndigheden)
1. Hvis bygherren ikke er ejer af de arealer, som projektet omfatter angives navn og adresse på de eller den pågældende ejer, matr. nr. og ejerlav		Bygherre er ejer	Ingen bemærkninger
2. Arealanvendelse efter projektets realisering Det fremtidige samlede bebyggede areal i m ² Det fremtidige samlede befæstede areal i m ² Nye arealer, som befæstes ved projektet i m ²		Se vedlagte oversigtskort. Container 17 m ² og overdækket syreoplag 3,2 m ² Uændret Ny betonplads ca 50 m ²	Ingen bemærkninger Ingen bemærkninger Container er 3,2 m ² . Befæstet areal er 50 m ²
3. Projektets areal og volumenmæssige udformning Er der behov for grundvandssænkning i forbindelse med projektet og i givet fald hvor meget i m Projektets samlede grundareal angivet i ha eller m ² Projektets bebyggede areal i m ² Projektets nye befæstede areal i m ² Projektets samlede bygningsmasse i m ³ Projektets maksimale bygningshøjde i m Beskrivelse af omfanget af eventuelle nedrivningsarbejder i forbindelse med projektet		Nej Se punkt 2 Uændret – ny betonplade støbt til placering af vådskrubber installation inkl. syreoplag. Højde på teknisk anlæg container 2 m med tilknyttet kanalføring over tag. Skorstenshøjde uændret 15 m over terræn Ikke relevant.	Ingen bemærkninger 50 m ² , heraf udgør container med vådskrubber 3,2 m ² . 50 m ² 50 m ² Ingen bemærkninger Der installeres en ny skorsten af syrefast materiale. Højden er uændret.
4. Projektets behov for råstoffer i anlægsperioden Råstofforbrug i anlægsperioden på type og mængde: Vandmængde i anlægsperioden		Ikke relevant for projektet	Der er anvendt beton til befæstelse af arealet. Det vurderes ikke, at der er tale om væsentlige mængder. I øvrigt vurderes der ikke at være væsentlige mængder affald, spildevand mv. i anlægsfasen.

Basisoplysninger	Anmeldte oplysninger (udfyldes af ansøger)		Myndighedsvurdering (udfyldes af myndigheden)
Affaldstype og mængder i anlægsperioden Spildevand til renseanlæg i anlægsperioden Spildevand med direkte udledning til vandløb, søer, hav i anlægsperioden Håndtering af regnvand i anlægsperioden Anlægsperioden angivet som mm/åå – mm/åå		10/22-11/22	
5. Projektets kapacitet for så vidt angår flow ind og ud samt angivelse af placering og opbevaring på kortbilag af råstoffet/produktet i driftsfasen: Råstoffer – type og mængde i driftsfasen Mellemprodukter – type og mængde i driftsfasen Færdigvarer – type og mængde i driftsfasen Vandmængde i driftsfasen		Se vedlagte PI diagram - Luftreenser. 96% konc. svovlsyre, tankkapacitet 1.300 L, anslået forbrug 320 L/uge. Forbrug afhænger primært af mængden af uhærdet uldaffald tilsat briketten, samt antal driftstimer. Nærmere beskrevet i ansøgningen. Lænevand 5 – 6 m3/uge. Råvand 5 – 6 m3/uge.	Ingen bemærkninger ROCKWOOL oplyser i miljøansøgningen, at der ud over de 1.300 l vil blive oplag af yderligere 2x1 m ³ svovlsyre. Der vil blive stillet vilkår i miljøgodkendelsen om afledning af spildevandet til procesvand. Vurderes ikke at have en væsentlig påvirkning.
6. Affaldstype og årlige mængder, som følge af projektet i driftsfasen: Farligt affald: Andet affald: Spildevand til renseanlæg:		Ikke relevant. Ikke relevant.	Ingen bemærkninger

Basisoplysninger	Anmeldte oplysninger (udfyldes af ansøger)		Myndighedsvurdering (udfyldes af myndigheden)	
Spildevand med direkte udledning til vandløb, sø, hav: Håndtering af regnvand:	<div style="background-color: #cccccc; padding: 5px;"> Regnvand fra betonplads foran vådskrubber ledes til forsinkelsesbassin (urenset regnvand). Ikke relevant. Regnvand fra betonplads foran vådskrubber ledes til forsinkelsesbassin (urenset regnvand). </div>			
7. Forudsætter projektet etablering af selvstændig vandforsyning?		x	Nej	Ingen bemærkninger
8. Er projektet eller dele af projektet omfattet af standardvilkår eller en branchebekendtgørelse?		x	Nej	Ingen bemærkninger
9. Vil projektet kunne overholde alle de angivne standardvilkår eller krav i branchebekendtgørelse?			Ikke relevant	Ingen bemærkninger
10. Er projektet eller dele af projektet omfattet af BREF-dokumenter?	x		Ja, BREF for glas-industrien.	Ingen bemærkninger
11. Vil projektet kunne overholde de angivne BREF-dokumenter?	x			Ingen bemærkninger
12. Er projektet eller dele af projektet omfattet af BAT-konklusioner?	x		Luftemissioner beskrevet i kapitel 5.	Ingen bemærkninger
13. Vil projektet kunne overholde de angivne BAT-konklusioner?	x			Ingen bemærkninger
14. Er projektet omfattet af en eller flere af Miljøstyrelsens vejledninger eller bekendtgørelser om støj eller eventuelt lokalt fastsatte støjgrænser?	x		Ja, støjdokumentation. Relevant er vurdering af to nye ventilatorer placeret over container. Støjberegning pågår p.t. hos ekstern rådgiver SWECO og eftersendes. Fabrikken vil efterleve gældende støjvilkår jf. MGK af februar 2014 med senere ændringer.	Miljøstyrelsens vejledning om ekstern støj. Der vil blive stillet vilkår, som sikrer, at det dokumenteres, at støjgrænserne overholdes.

Basisoplysninger	Anmeldte oplysninger (udfyldes af ansøger)		Myndighedsvurdering (udfyldes af myndigheden)
15. Vil anlægsarbejdet kunne overholde de eventuelt lokalt fastsatte vejledende grænseværdier for støj og vibrationer?	■	■	Ingen bemærkninger
16. Vil det samlede anlæg, når projektet er udført, kunne overholde de vejledende grænseværdier for støj og vibrationer?	x	■	Miljøstyrelsen vurderer, at et eventuelt ekstra støjbidrag kan rummes inden for vilkår F1. Der vil blive stillet vilkår, som sikrer, at det dokumenteres, at støjgrænserne overholdes.
17. Er projektet omfattet af Miljøstyrelsens vejledninger, regler og bekendtgørelser om luftforurening?	x		Ingen bemærkninger
18. Vil anlægsarbejdet kunne overholde de vejledende grænseværdier for luftforurening?	■	■	Projektet er omfattet af gældende vejledninger, regler og bekendtgørelser om luftforurening.
19. Vil det samlede projekt, når anlægsarbejdet er udført, kunne overholde de vejledende grænseværdier for luftforurening? Såfremt der allerede foreligger oplysninger om de indvirkninger, projektet kan forventes at få på miljøet som følge af den forventede luftforurening, medsendes disse oplysninger.	x	■	Ingen bemærkninger
20. Vil projektet give anledning til støvgener eller øgede støvgener I anlægsperioden? I driftsfasen?	■	x	Projektet forventes ikke at give anledning til væsentlige eller øgede støvgener hverken i anlægs- eller driftsfasen.
21. Vil projektet give anledning til lugtgener eller øgede lugtgener I anlægsperioden?	■	x	Ingen bemærkninger

Basisoplysninger			Anmeldte oplysninger (udfyldes af ansøger)	Myndighedsvurdering (udfyldes af myndigheden)
I driftsfasen?			Se ovenfor	
22. Vil projektet som følge af projektet have behov for belysning som i aften og nattetimer vil kunne oplyse naboarealer og omgivelserne I anlægsperioden? I driftsfasen?	x		Nej Eksisterende belysning på fabriksområdet er tilstrækkelig.	Ingen bemærkninger Ingen bemærkninger
23. Er projektet omfattet af risikobekendtgørelsen, jf. bekendtgørelse om kontrol med risikoen for større uheld med farlige stoffer nr. 372 af 25. april 2016?	x		Nej, der er tale om begrænset oplag af 96% konc. svovlsyre, som ikke medfører ændringer i forhold til virksomhedens risikogodkendelser (ihht. Seveso direktivet).	Ingen bemærkninger

Anmelders oplysninger				Myndighedsvurdering
Projektets placering	Ja	Nej	Tekst	
24. Kan projektet rummes inden for lokalplanens generelle formål?	x		Ja, anlægsaktiviteter sker udelukkende på fabriksområdet.	Mariagerfjord kommune har den 16. november 2022 oplyst, at de ikke har bemærkninger til ansøgningen.
25. Forudsætter projektet dispensation fra gældende bygge- og beskyttelseslinjer?		x		Ingen bemærkninger
26. Indebærer projektet behov for at begrænse anvendelsen af naboarealer?		x		Ingen bemærkninger

Anmelders oplysninger				Myndighedsvurdering
Projektets placering	Ja	Nej	Tekst	
27. Vil projektet kunne udgøre en hindring for anvendelsen af udlagte råstofområder?		x		Ingen bemærkninger
28. Er projektet tænkt placeret indenfor kystnærhedszonen?		x		Ingen bemærkninger
29. Forudsætter projektet rydning af skov? (skov er et bevokset areal med træer, som danner eller indenfor et rimeligt tidsrum ville danne sluttet skov af højstammede træer, og arealet er større end ½ ha og mere end 20 m bredt.)		x		Ingen bemærkninger
30. Vil projektet være i strid med eller til hinder for realiseringen af en rejst fredningssag?		x		Ingen bemærkninger
31. Afstanden fra projektet i luftlinje til nærmeste beskyttede naturtype i henhold til naturbeskyttelseslovens § 3.			Ingen ændring ift. VVM redegørelse 2013.	Ingen bemærkninger
32. Er der forekomst af beskyttede arter og i givet fald hvilke?				Ingen bemærkninger
33. Afstanden fra projektet i luftlinje til nærmeste fredede område.			Ikke relevant	Ingen bemærkninger
34. Afstanden fra projektet i luftlinje til nærmeste internationale naturbeskyttelsesområde (Natura 2000-områder, habitatområder, fuglebeskyttelsesområder og Ramsarområder).			Ingen ændring ift. VVM redegørelse 2013.	Ingen bemærkninger

Anmelders oplysninger			
Projektets placering	Ja	Nej	Tekst
35. Vil projektet medføre påvirkninger af overfladevand eller grundvand, f.eks. i form af udledninger til eller fysiske ændringer af vandområder eller grundvandsforekomster?		x	Læsevand afledes til procesvandssystemet (lukket system som er underlagt tæthedskontrol efter vilkår beskrevet i miljøgodkendelsen af 6. februar 2014 med senere ændringer). Regnvand fra betonplads foran vådskrubber afledes til forsinkelsesbassin (urensset regnvand).
36. Er projektet placeret i et område med særlige drikkevandinteresser?	x		Ja, der er derfor taget højde for en potentiel risiko for jord- og grundvandsforurening ved valg af anlægs placering og tekniske løsninger, ligesom driftsinstrukser vil blive udarbejdet som den del af fabrikkens miljøledelsessystem.
37. Er projektet placeret i et område med registreret jordforurening?		x	
38. Er projektet placeret i et område, der i kommuneplanen er udpeget som område med risiko for oversvømmelse.?		x	
39. Er projektet placeret i et område, der, jf. oversvømmelsesloven, er udpeget som risikoområde for oversvømmelse?		x	
40. Er der andre lignende anlæg eller aktiviteter i området, der sammen med det ansøgte må forventes at kunne medføre en øget samlet påvirkning af miljøet (Kumulative forhold)?		x	
41. Vil den forventede miljøpåvirkning kunne berøre nabolande?		x	
42. En beskrivelse af de tilpasninger, ansøger har foretaget af projektet inden ansøgningen blev indsendt og			Der henvises til ansøgning om miljøgodkendelse af projektet.

Myndighedsvurdering
Projektet forventes ikke at medføre væsentlig påvirkning af vandområder eller grundvand.
Ingen bemærkninger
Ingen bemærkninger
Ingen bemærkninger
Ingen bemærkninger
ROCKWOOL har ansøgt om etablering af en tank til LPG samt øget oplag af phenol. Ingen af projekterne forventes at have kumulative effekter ift. vådskrubber anlægget.
Ingen bemærkninger
Ingen bemærkninger

Anmelders oplysninger			
Projektets placering	Ja	Nej	Tekst
de påtænkte foranstaltninger med henblik på at undgå, forebygge, begrænse eller kompensere for væsentlige skadelige virkninger for miljøet?			

Myndighedsvurdering

Myndighedsscreening					
	Ikke relevant	Ja	Nej	Bør undersøges	
Kan projektets kapacitet og længde for strækingsanlæg give anledning til væsentlige miljøpåvirkninger	x				Der er ikke tale om et strækingsanlæg.
Kræver bortskaffelse af affald og spildevand ændringer af bestående ordninger i: anlægsfasen driftsfasen			x		Det vurderes ikke, at der vil ske ændringer som følge af projektet.
Indebærer projektet brugen af naturressourcer eller særlige jordarealer			x		Det vurderes ikke, at der vil ske ændringer som følge af projektet.
Indebærer projektet risiko for større ulykker og/eller katastrofer, herunder sådanne som forårsages af klimaændringer			x		Svovlsyre er ikke et risikostof. Der sker ingen ændringer i risikoforhold.
Indebærer projektet risiko for menneskers sundhed			x		Det vurderes ikke, at der vil ske ændringer som følge af projektet.

Myndighedsscreening

	Ikke relevant	Ja	Nej	Bør undersøges	
Indebærer projektet en væsentlig udledning af drivhusgasser			x		Det vurderes ikke, at der vil ske ændringer som følge af projektet.
Tænkes projektet placeret i Vadehavsområdet	x				
Vil projektet være i strid med eller til hinder for etableringen af reservater eller naturparker			x		Miljøstyrelsen er ikke bekendt med at der er planer om etablering af reservater eller naturparker i nærheden af ROCKWOOL.
Indebærer projektet en mulig påvirkning af sårbare vådområder			x		Det vurderes ikke, at der vil ske ændringer som følge af projektet. Formålet med etablering af vådskrubberanlægget er at reducere emissionen af NH ₃ .
Kan projektet påvirke registrerede, beskyttede naturområder 1. Nationalt: 2. Internationalt (Natura 2000):			x		Det vurderes ikke, at der vil ske ændringer som følge af projektet. Formålet med etablering af vådskrubberanlægget er at reducere emissionen af NH ₃ .
Forventes området at rumme beskyttede arter efter habitatdirektivets bilag IV			x		Vådskrubberen etableres inde på fabriksområdet. Det vurderes ikke, at projektet kan påvirke bilag IV arter.
Forventes området at rumme danske rødlistearter			x		Projektet etableres på virksomhedens areal, hvor der ikke forventes at være rødliste arter.
Kan projektet påvirke områder, hvor fastsatte miljøkvalitetsnormer allerede er overskredet Overfladevand: Grundvand: Naturområder: Bologiområder (støj/lys og Luft):			x		Det vurderes ikke, at der vil ske ændringer som følge af projektet. Formålet med etablering af vådskrubberanlægget er at reducere emissionen af NH ₃ . Overfladevand ledes til forsinkelsesbassin hvorefter vandet neutraliseres. Der etableres en betonplads, hvor anlægget skal ligge. Udledningen af NH ₃ forventes at falde – eller være uændret. Ikke relevant.
Er området, hvor projektet tænkes placeret, sårbar overfor den forventede miljøpåvirkning			x		Det vurderes ikke, at der vil ske ændringer som følge af projektet .Formålet med etablering af vådskrubberanlægget er at reducere emissionen af NH ₃ .
Tænkes projektet etableret i et tæt befolket område:			x		ROCKWOOL er placeret ca. 500 m fra Bettebyen. Der vurderes ikke at være væsentlige påvirkninger i forhold til byen pga. projektet.

Myndighedsscreening

	Ikke relevant	Ja	Nej	Bør undersøges	
Kan projektet påvirke historiske, kulturelle, arkæologiske, æstetiske eller geologiske landskabstræk.			x		Projektet placeres på virksomhedens areal og forventes ikke at give anledning til ændringer.
Miljøpåvirkningernes omfang (geografisk område og omfanget af personer, der berøres)					Projektet forventes ikke at give anledning til væsentlige miljøpåvirkninger.
Miljøpåvirkningens grænseoverskridende karakter					Der er ingen grænseoverskridende miljøpåvirkning.
Miljøpåvirkningsgrad og -kompleksitet			x		Projektet forventes ikke at give anledning til væsentlige miljøpåvirkninger.
Miljøpåvirkningens sandsynlighed					Formålet med anlægget er reduktion af emission af NH ₃ til luften. Udslip af svovlsyre til jord og grundvand kan forekomme ved et uheld, men er ikke særligt sandsynligt. Der kan komme nye støjklider som følge af projektet, men gældende støjgrænser skal fortsat overholdes.
Miljøpåvirkningens: Varighed Hyppighed Reversibilitet					Varighed af miljøpåvirkningen som følge af et eventuelt udslip af svovlsyre forventes at være kortvarig. Eventuelle øgede støjbidrag forventes at kunne registreres, mens anlægget er i drift. De samlede påvirkninger forventes at være reversible.
Myndighedens konklusion					
	Ja	Nej			

Myndighedsscreening

		Ikke relevant	Ja	Nej	Bør undersøges	
Giver resultatet af screeningen anledning til at antage, at det anmeldte projekt vil kunne påvirke miljøet væsentligt, således at det er krav om miljøvurdering:					x	<p>Der forventes ikke at være en væsentlig miljøpåvirkning som følge af projektet. Formålet med projektet er at reducere NH₃ emissionen. Risikoen for et udslip af svovlsyre vurderes at være lille. Overfladevand og spildevand opsamles i hhv. forsinkelsesbassin og procesvandssystem. Gældende støjgrænser skal overholdes.</p> <p>Ud fra ovenstående vurderes, at projektet ikke har væsentlig betydning for eller indvirkning på Natura 2000-områder, § 3-beskyttet natur, bilag IV-arter og omkringboendes sundhed. Det er Miljøstyrelsens vurdering, at det anmeldte projekt ikke er omfattet af krav om miljøvurdering, fordi det ud fra det oplyste ikke vil kunne få en væsentlig indvirkning på miljøet.</p>

Dato: ____1. november 2022 2022____ Sagsbehandler: _____Marianne Ripka_____

Bilag D. Afgørelse om basistilstandsrapport

ROCKWOOL A/S
Rockwoolvej 2
9500 Hobro

Virksomheder
J.nr. 2022-81173
Ref. Marip/marba
Den 21. november 2022

Sendt til CVR nr. 42391719
Cc: jette.overgaard.pedersen@rockwool.com

Afgørelse om at der ikke skal udarbejdes supplerende basistilstandsrapport for ROCKWOOL A/S, Ø. Doense

ROCKWOOL har den 26. oktober 2022 fremsendt ansøgning om miljøgodkendelse til etablering og drift af en vådskrubber med tilhørende oplag af svovlsyre via Byg og Miljø. Den 7. november 2022 har ROCKWOOL fremsendt basistilstandsrapport trin 1-3.

ROCKWOOL er omfattet af bilag 1, listepunkt 3.4 samt 5.2. c) i godkendelsesbekendtgørelsen⁶.

Efter godkendelsesbekendtgørelsens § 16, stk. 1 træffer myndigheden afgørelse om, hvorvidt det ansøgte udløser, at der skal udarbejdes supplerende basistilstandsrapport jf. § 15, stk. 2. Vurderingen er foretaget for bilag 1-aktiviteten og aktiviteter, der er teknisk og forureningsmæssigt forbundet hermed jf. godkendelsesbekendtgørelsens § 15 stk. 1.

Virksomheden har udarbejdet en basistilstandsrapport for hele virksomheden dateret den 30. august 2013.

Afgørelse

Miljøstyrelsen vurderer, at projektet ikke udløser krav om udarbejdelse af supplerende basistilstandsrapport efter godkendelsesbekendtgørelsens § 15, stk. 1.

Oplysninger

ROCKWOOL har den 7. november 2022 oplyst til Miljøstyrelsen, at der ikke bruges, fremstilles eller frigives stoffer, der klassificeres som farlige i forhold til miljøet efter CLP- forordningen⁷ i forbindelse med det ansøgte projekt.

Svovlsyre er en uorganisk syre, som ved frigivelse til jord og grundvand vil blive neutraliseret. Svovlsyre vurderes ikke at have farlig karakter ift. miljø, mobilitet, persistens eller bionedbrydelighed, der kan medføre en forurening af jord eller grundvandet.

Løsningsvand fra anlægget indeholder ikke stoffer, som er klassificeret jf. CLP.

⁶Bekendtgørelse om godkendelse af listevirksomhed, nr. 2080 af 15. november 2021

⁷ Europa-Parlamentets og Rådets forordning (EF) nr. 1272/2008 af 16. december 2008 om klassificering, mærkning og emballering af stoffer og blandinger artikel 3

Desuden har Miljøstyrelsen modtaget oplysninger om, i hvilket omfang det ansøgte er en bilag 1-aktivitet og om det indebærer aktiviteter, der er teknisk og forureningsmæssigt forbundet hermed. Herunder er det oplyst hvilke anlægsområder disse aktiviteter foregår på.

Herudover har Miljøstyrelsen modtaget oplysninger om mængder i forbindelse med brug, fremstilling og frigivelse og håndtering, levering, opbevaring og anvendelse.

Miljøstyrelsens vurdering og begrundelse

Etablering og drift af et vådskrubber anlæg er ikke omfattet af kravet om udarbejdelse af supplerende basistilstandsrapport efter godkendelsesbekendtgørelsens § 15, stk. 1, da der ikke bruges, fremstilles eller frigives farlige stoffer i forbindelse med det ansøgte.

Partshøring

Der er foretaget høring af ROCKWOOL i henhold til forvaltningsloven. ROCKWOOL har jf. mail af 21. november 2022 ikke haft bemærkninger til afgørelsen.

Klagevejledning

Afgørelsen kan ikke påklages særskilt jf. godkendelsesbekendtgørelsen § 56, stk. 4, men kan påklages i forbindelse med klage over den kommende miljøgodkendelse.

Følgende har mulighed for at klage over afgørelsen til Miljø- og Fødevarerklagenævnet:

- afgørelsens adressat
- enhver, der har en individuel, væsentlig interesse i sagens udfald
- kommunalbestyrelsen
- Styrelsen for Patientsikkerhed

Nærmere klagevejledning vil fremgå af miljøgodkendelsen.

Søgsmål

Søgsmål

Hvis man ønsker, at anlægge et søgsmål om afgørelsen ved domstolene, skal det ske senest seks måneder efter, at Miljøstyrelsen har meddelt afgørelsen.

Offentliggørelse og annoncering

Denne afgørelse vil ikke blive annonceret.

Offentligheden har adgang til sagens øvrige oplysninger med de begrænsninger, der følger af lovgivningen.

Med venlig hilsen

Marianne Ripka

marip@mst.dk

Dir. tlf.: 72544437

Kopi til:

- Mariagerfjord Kommune – raadhus@mariagerfjord.dk
- Sundhedsstyrelsen, Region Midt – midt@sst.dk
- Region Nordjylland - region@rn.dk

Bilag E. Mariagerfjord kommunes §7 udtalelse.



Rockwool

Rockwoolvej 2

9500 Hobro

Sendt på e-mail: Jette Overgaard Pedersen

jette.overgaard.pedersen@rockwool.com

Natur og Miljø

Postadresse:
Nordre Kajgade 1
9500 Hobro
Tlf. 97 11 30 00
raadhus@mariagerfjord.dk
www.mariagerfjord.dk

Journalnummer:
09.02.00-P19-1-22

Ref.: Anja Spring
Direkte tlf. 97 11 36 50
anasp@mariagerfjord.dk

Dato: 16.11.2022

**Udtalelse vedr. Rockwool, Rockwoolvej 2, 9500 Hobro, ang.
ansøgning om miljøgodkendelse til installering af vådskrubber samt
oplag af koncentreret svovlsyre**

Mariagerfjord Kommune har d. 25.10.2022, via Byg og Miljø, modtaget en ansøgning om miljøgodkendelse fra Rockwool, Rockwoolvej 2, 9500 Hobro. Ansøgningen vedr. installering af en vådskrubber på afkast fra brikethærdehal til rensning af røggassen, primært for ammoniak, samt et tilhørende oplag af koncentreret svovlsyre.

I den konkrete sag er Miljøstyrelsen den ansvarlige miljømyndighed, og Mariagerfjord Kommune har derfor, som tilknyttet myndighed, udarbejdet denne udtalelse, jf. § 7, stk. 3 i godkendelsesbekendtgørelsen¹.

Spildevandsforhold

Mariagerfjord Kommunes Miljøafdeling forstår projektet således, at alt syreholdigt lænsevand, med indhold af ammonium, ledes til fabrikkens

¹ Bekendtgørelse om godkendelse af listevirksomhed, nr. 2080 af 15. november 2021



lukkede procesvandssystem, hvorfra der ikke er afledning til spildevandskloak.

Overfladevand fra betonpladsen foran vådskrubberen vil kunne indeholde svovlsyre if. med evt. spild af dette. Overfladevandet ledes til forsinkelsesbassin på systemet for urensset regnvand. Det urensede regnvand genanvendes primært i processen. Mariagerfjord Kommune meddelte i 2017 tilslutningstilladelse til afledning af urensset regnvand til spildevandskloak i særlige tilfælde. Denne tilslutningstilladelse indeholder bl.a. krav til det afledte spildevands pH. Rockwool beskriver, at der vil kunne foretages pH-justering af det urensede regnvand inden afledning ved behov. Miljøafdelingen vurderer således, at der ikke er behov for ændringer af tilslutningstilladelsen. Miljøafdelingen har ikke yderligere bemærkninger ang. spildevandsforhold.

Trafikale forhold

Mariagerfjord Kommune, Afd. Trafik og Anlæg, har ingen bemærkninger til ansøgningen.

Planlægningsmæssige forhold, herunder handleplaner til efterlevelse af vand- og naturplaner samt oplysninger om bilag 4-arter i naturbeskyttelsesloven

Planforhold

Mariagerfjord Kommune, Afdeling Plan og Byg, oplyser, at Rockwool-fabrikken er omfattet af lokalplan nr. 7.1.2 for et område til erhvervsformål ved Ø. Doense by. I lokalplanen udlægges området til erhvervsformål i form af industri- og større værkstedsvirksomhed samt entreprenør- og oplagsvirksomhed. Etablering af en vådskubber vil være i overensstemmelse med lokalplanens bestemmelser.



Vand- og naturplaner samt oplysninger om bilag 4-arter

Mariagerfjord Kommune, Naturafdelingen, har ingen bemærkninger til etablering af vådskrubber ved Rockwool, idet det forventes, at Miljøstyrelsen udfører de relevante vurderinger jf. de gældende regler på området.

Spørgsmål eller kommentarer til dette brev, kan rettes til undertegnede på tlf. 97 11 36 50 eller e-mail: anasp@mariagerfjord.dk.

Venlig hilsen

Anja Spring
Miljøsagsbehandler

Kopi:

Miljøstyrelsen Virksomheder: mst@mst.dk; marip@mst.dk