

§16a-miljøgodkendelse på husdyrbruget på adressen Tarpgårdevej 5, 6971 Spjald
15-06-2020

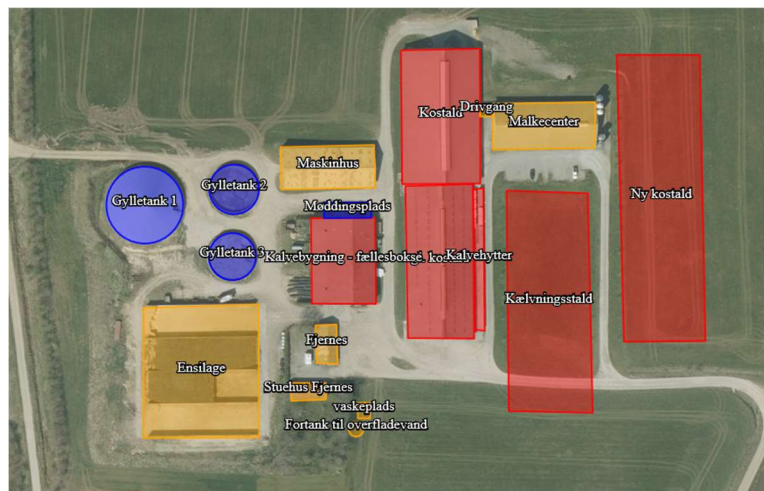
Returadresse
Land, By og Kultur – Land og Vand
Smed Sørensens Vej 1, 6950 Ringkøbing

Ejer af husdyrbruget på
Tarpgårdevej 5
6971 Spjald.

Sagsbehandler
Frank Tolbøll
Direkte telefon
9974 1849
E-post
frank.tolboell@rksk.dk
Dato
15-06-2020
Sagsnummer
20-002609

Miljøgodkendelse

gældende for husdyrbruget på adressen
Tarpgårdevej 5
6971 Spjald



Virksomhedens art:	Malkekvæg
Matrikel nr.:	5a m.fl., Muldbjerg By, Hover
Betegnelse:	Husdyrbrug omfattet af §16 a i husdyrbrugsloven
Tilsynsmyndighed:	Ringkøbing-Skjern Kommune
Kvalitetssikret af:	Karsten Fløjgård Tinning

Åbnings- og telefontider
Mandag 10.00-17.00
Tirsdag-fredag 10.00-13.30

Indholdsfortegnelse

Stamblad:	4
Oplysninger om husdyrbruget:	4
Meddelelse af miljøgodkendelse	5
Baggrund og kort resumé	5
Biaktiviteter	5
Afgørelsen	6
Vilkår for miljøgodkendelsen	8
Generelt	8
Godkendte stalde, produktioner og miljøteknologier	9
Beskyttelse af jord, grundvand og overfladevand	11
Beskyttelse i forhold til naboer	12
Tilsyn, kontrol og egenkontrol	14
Uheld og risici	14
Bedst tilgængelige teknik / Renere teknologi	14
Ophør	14
Formalia	15
Lovgrundlag	15
Høring og offentliggørelse	15
Klagevejledning	16
Udnyttelse, kontinuitet og revurdering	17
Miljøvurderingen	19
Erhvervsmæssigt nødvendig for ejendommens drift som landbrugsejendom.	19
Beskrivelse af husdyrbruget	20
Lokalisering	24
Forbudszoner	24
Afstandskrav	25
Beskyttelseslinjer	25
Samlet vurdering af lokalisering	26
Påvirkning af landskab	26
Geologiske interesseområder	26
Større uforstyrrede landskaber	26
Bevaringsværdige landskaber:	26
Samlet vurdering af påvirkningen af landskab	27
Påvirkning af vilde planter og dyr	28

Ammoniak påvirkning af natur	28
Påvirkning af bilag IV-arter	33
Samlet vurdering af påvirkningen af vilde planter og dyr	34
Påvirkning af jord, grundvand og overfladevand.....	35
Samlet vurdering af påvirkningen af jord, grundvand og overfladevand.....	38
Påvirkning af naboer	38
Lugt	38
Støj og rystelser.....	41
Lys.....	41
Støv.....	42
Transport.....	42
Samlet vurdering af påvirkning af nabogener	43
Anvendelse af BAT (bedste tilgængelige teknik).....	43
Anvendelse af bedste teknik til reduktion af ammoniakemissionen.....	44
Alternative løsninger	49
0-alternativ.....	49
Egenkontrol.....	49
Konklusion	49
Bilag 1: Bygningsoversigt.....	51
Bilag 2: Afløbsplan	52
Bilag 3: Beredskabsplan	53
Bilag 4: Adresser inden for konsekvensradius.....	53
Bilag 5: Natur	54

Copyright

Kortmateriale er gengivet af Ringkøbing-Skjern Kommune med tilladelse fra Kort- og matrikelstyrelsen. Copyright Kort- og matrikelstyrelsen 1992 /KD.86.1033.

Luffotos – Danmarks Digitale Ortofoto – er gengivet af Ringkøbing-Skjern Kommune med tilladelse fra Cowi. DDO ©, Copyright COWI.

Stamblad:

Bedriftens ejer og driftsansvarlig	Ejer af husdyrbruget på adressen Tarpgårdevej 5 6971 Spjald
Bedriftens adresse	Tarpgårdevej 5 6971 Spjald
Bedriftens miljøkonsulent og ansvarlige for miljøkonsekvensrapporten.	Rikke Ilsøe Mogensen Vestjysk Herningvej 3, 6950 Ringkøbing Fastnet telefon: 96814223 E-mail: rim@vestjysk.dk
Kommune	Ringkøbing-Skjern Kommune
Ejendomsnummer	7600019595
Bedriftens betegnelse	Husdyrbrug omfattet af § 16a i Bekendtgørelse af lov om miljøgodkendelse m.v. af husdyrbrug
Ansøgning nr.	215735, indsendt d. 24-01-2020, ver. 3

Oplysninger om husdyrbruget:

Stalde og produktioner:

Staldnavn	Staldstørrelse (m ²)	Produktionsareal (m ²)	Dyretype	Staldsystem	Miljøteknologi
Eksisterende staldafsnit					
Gl. kostald	2152	245 (renoveret staldafsnit)	Malkekøer, kvier og stude	Fast drænet gulv m. skraber og ajlefløb	-
		1470 (eksisterende staldafsnit)	Malkekøer, kvier og stude	Sengestald m. spalter (kanal, bagskyl eller ringkanal)	-
Kostald	2214	130	Malkekøer, kvier og stude	Dybstrøelse	-
		610	Malkekøer, kvier og stude	Fast gulv m. skraber og ajlefløb	-
		1216	Malkekøer, kvier og stude	Sengestald m. spalter (kanal, bagskyl eller ringkanal)	-
Kalvehytter	298	90	Kalve (under 6 mdr.)	Dybstrøelse	
Nye Staldafsnit					

Ny kostald	4941	4100	Malkekøer, kvier og stude	Fast drænet gulv m. skraber og ajlefløb	
Kælvningsstald	3805	2400	Malkekøer, kvier og stude	Dybstrøelse	
Ny Kalvebygning - fællesbokse	1153	500	Alle kvæg (flexgruppe)	Dybstrøelse	
Andre nye bygninger					

Opbevaringslagre

Navn	Lagertype	Størrelse (m ³)	Overfladeareal (m ²)	Miljøteknologi
Eksisterende opbevaringslagre				
Gyllebeholder 1	Flydende	4000	971	Teltoverdækning
Gyllebeholder 2	Flydende	1500	404	Flydelag
Gyllebeholder 3	Flydende	1500	364	Flydelag
Møddingsplads	Fast		154	

Meddelelse af miljøgodkendelse

Baggrund og kort resumé

Ringkøbing-Skjern Kommune modtog den 24-01-2020 en ansøgning om miljøgodkendelse af husdyrbruget beliggende på adressen Tarpgårdevej 5, 6971 Spjald.

Der er ikke tidligere meddelt miljøgodkendelse til husdyrbruget på Tarpgårdevej 5, 6971 Spjald i henhold til husdyrbrugslovens §16a.

Kort resumé

Ansøgningen om miljøgodkendelse omfatter hele husdyrbruget, en udvidelse af husdyrbrugets produktionsareal, samt opførelse af ny kostald, ny kælvningsstald, ny kalvebygning og ny fortank og vaskeplads, ændringer i eksisterende stalde samt etablering af udsprinklingsanlæg til restvand.

Der anvendes følgende virkemidler til at reducere udledninger af ammoniak:

- Overdækning af gyllebeholder

Biaktiviteter

Ingen

Afgørelsen

Ringkøbing-Skjern Kommune meddeler hermed miljøgodkendelse af husdyrbruget på ejendommen matr. nr. 5a m.fl., Muldbjerg By, Hover beliggende på adressen Tarpgårdevej 5, 6971 Spjald. Afgørelsen meddeles i medfør af § 16a i Husdyrbrugsloven og på de angivne vilkår.

Miljøgodkendelsen gælder hele husdyrbruget uden arealer og omfatter en udvidelse/ændring af husdyrbrugets produktionsareal, opførelse af ny kostald, ny kælvningsstald, nye kalvebokse, opførelse af ny fortank og vaskeplads, ændringer i eksisterende stalde samt etablering af udsprinklingsanlæg til restvand.

Miljøgodkendelsen gælder hele husdyrbruget og omfatter følgende produktionsarealer i eksisterende stalde:

Dyretype og staldsystem	Produktionsareal (m ²)
Malkekøer, kvier og stude, sengestald m. spalter (kanal, bagskyl eller ringkanal)	2686
Malkekøer, kvier og stude, dybstrøelse	130
Malkekøer, kvier og stude, fast gulv m. skraber og ajlefløb	855
Kalve (under 6 mdr.), dybstrøelse	90
Ialt	3761

Samt opførelse af nye staldbygninger i tilknytning til eksisterende bebyggelse:

Dyretype og staldsystem	Prod. areal (m ²)	Total areal (m ²)
Malkekøer, kvier og stude, Fast drænet gulv m. skraber og ajlefløb	4100	4941
Malkekøer, kvier og stude, dybstrøelse	2400	3805
Alle kvæg (flexgruppe), dybstrøelse	500	1153

Afgørelse om miljøgodkendelse sker på baggrund af ansøgning skema nr. 215735, indsendt den 24-01-2020, version 3.

Afgørelsen om miljøgodkendelse af husdyrbruget Tarpgårdevej 5, 6971 Spjald meddeles på baggrund af, at Ringkøbing-Skjern Kommune vurderer, at ansøger har truffet de nødvendige foranstaltninger for at forebygge og begrænse forurening ved anvendelse af bedst tilgængelige teknik, og at husdyrbruget i øvrigt kan drives på stedet, uden at påvirke omgivelserne på en måde, som er uforenelig med hensynet til naboer, landskab, natur og miljø.

Der gøres opmærksom på, at alle ændringer af eksisterende afløb som udgangspunkt skal godkendes.

Hvis der er øget areal med tagflader eller befæstede arealer hvor vandet afledes til nedsivning, skal der søges om en nedsivningstilladelse hos Ringkøbing-Skjern Kommune.

Hvis der er øget areal med tagflader eller befæstede arealer med afledning til vandløb, herunder dræn og grøfter, skal der søges om en udledningstilladelse hos Ringkøbing-Skjern Kommune.

Der gøres hermed opmærksom på, at miljøgodkendelsen ikke fritager fra krav om tilladelse, godkendelse, eller dispensation efter anden lovgivning, herunder Museumsloven. Eventuelt byggeri må først påbegyndes, når der ligger en særskilt tilladelse til igangsættelse af byggeriet.

Forholdet til museumsloven

Der gøres opmærksom på, at sten og jorddiger, der er omfattet af bestemmelserne i Museumsloven §29a, ikke må beskadiges eller sløjfes uden dispensation fra Ringkøbing-Skjern Kommune.

Der foreligger særlige regler for jordbearbejdning omkring gravhøje bl.a. må der ikke foretages jordbehandling, gødes eller plantes (herunder også juletræer og lignende) inden for en afstand af 2 meter fra højens yderste kant jf. §29 f i museumsloven.

Information om diger og gravhøje kan findes på www.miljoportal.dk.

Vi anmoder om, at Ringkøbing-Skjern Kommune bliver orienteret, såfremt der sker ændringer i ejerforhold eller af driftsansvarlig.

Vilkår for miljøgodkendelsen

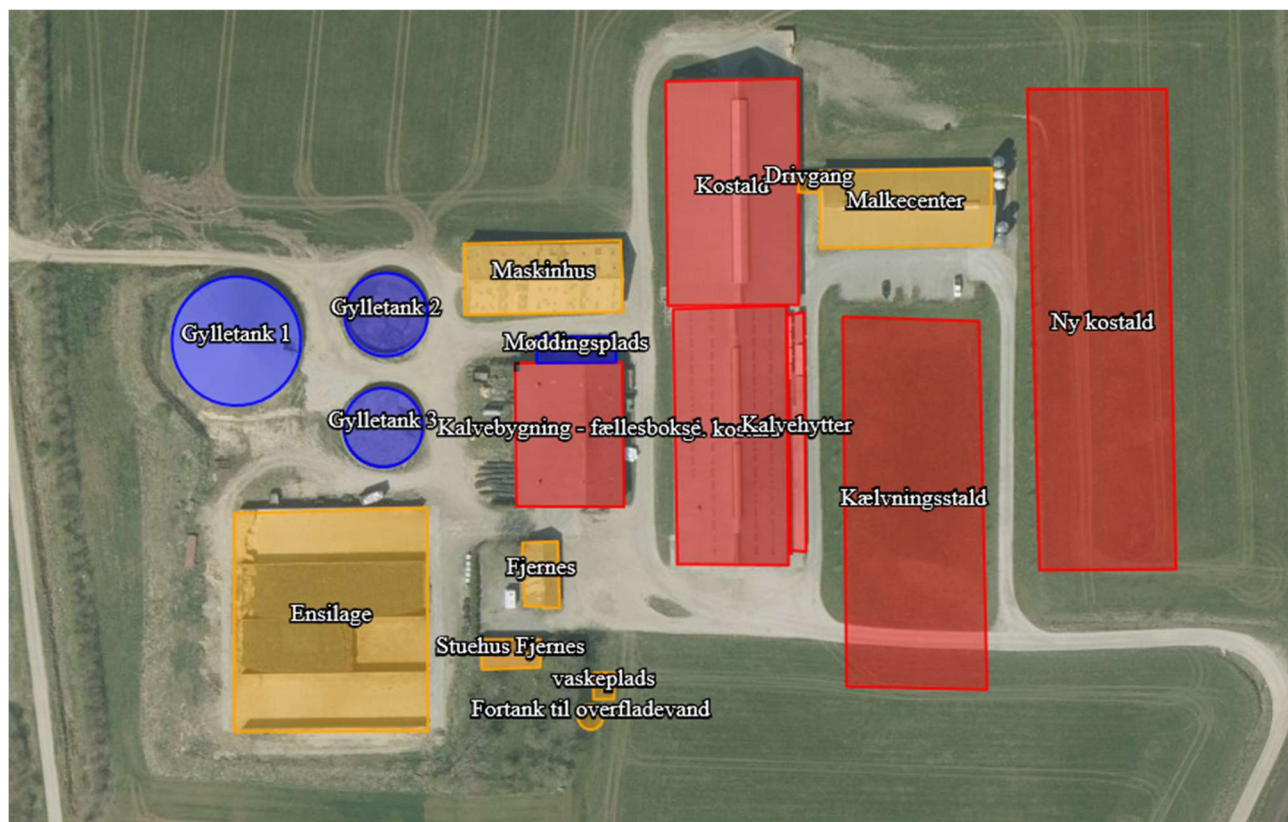
Konkrete bestemmelser i lovgivningen, som er generelt gældende for landbrug, er som hovedregel, ikke nævnt i denne miljøgodkendelse. Miljøgodkendelsen meddeles på de nedenstående vilkår.

Generelt

- 1) Husdyrbruget skal placeres, indrettes og drives i overensstemmelse med de oplysninger, der fremgår af ansøgningen og med de eventuelle ændringer, der fremgår af miljøgodkendelsen.
- 2) Godkendelsen skal være udnyttet inden 6 år fra afgørelsen er meddelt. Hvis godkendelsen kun bliver delvist udnyttet bortfalder den del der ikke er udnyttet.
- 3) Udnyttelse anses for, at foreligge når byggeriet faktisk er afsluttet eller ved konstatering af, at det der er truffet afgørelse om, faktisk er gennemført. Se i øvrigt afsnit om udnyttelse, kontinuitet og revurdering i Formalia.
- 4) De vilkår, der vedrører driften, skal være kendt af de ansatte, der er beskæftiget med den pågældende del af driften.
- 5) Ved manglende overholdelse af miljøgodkendelsens vilkår, skal den driftsansvarlige straks træffe de nødvendige foranstaltninger for at sikre, at vilkårene igen overholdes og underrette Ringkøbing-Skjern Kommune.
- 6) Drifts-, indretnings-, eller bygningsmæssige ændringer, skal anmeldes til kommunen inden de påbegyndes. Kommunen vurderer, om de aktuelle planer for ændring/udvidelse/renovering kan ske indenfor rammerne af denne miljøgodkendelse.
Nye og renoverede stalde
- 7) Der må opføres en ny kostald med fast drænet gulv med ajlefløb og skrabning på i alt 4941 m², hvor af produktionsarealet udgør 4100 m², en ny kælvningsstald med dybstrøelse på i alt 3805 m², hvor af produktionsarealet udgør 2400 m² samt ombygning af 245 m² af eksisterede kostald til sengebåse med fast drænet gulv samt ombygning af råvarerhus til kalve/køer med dybstrøelse, hvor produktionsarealet udgør 500 m².
- 8) Med udgangspunkt i Teknologibeskrivelserne skal der i Ny kostald og renoveret del af gl. kostald etableres "4 % gulve" (fast gulv m. skraber og ajlefløb).
- 9) Det nye byggeri skal opføres således, at valg af byggemateriale og farver vil falde i harmoni med de eksisterende bygninger og det omgivende landskab. Farver skal derfor være afdæmpede nuancer og materialer skal være ikke reflekterende.
- 10) Den eksisterende slørende beplantning øst for den nye kostald skal bevares og beplantningen skal vedligeholdes.
- 11) Vaskeplads og fortank skal etableres i henhold til gældende byggeblade og placeres som angivet på bilag 1.

Godkendte stalde, produktioner og miljøteknologier

12) Dyreholdet på ejendommen må etableres i de med rødt markerede stalde på kort nedenfor.



13) I stalde med dyrehold skal dyretype og staldkategori på arealer der anvendes til produktion være i overensstemmelse med oversigten nedenfor.

Staldnavn	Staldstørrelse (m ²)	Produktionsareal (m ²)	Dyretype	Staldsystem
Gl. kostald	2152	245 (renoveret staldafsnit)	Malkekøer, kvier og stude	Fast drænet gulv m. skraber og ajleafløb
		1470 (eksisterende staldafsnit)	Malkekøer, kvier og stude	Sengestald m. spalter (kanal, bagskyl eller ringkanal)
Kostald	2214	130	Malkekøer, kvier og stude	Dybstrøelse
		610	Malkekøer, kvier og stude	Fast gulv m. skraber og ajleafløb

		1216	Malkekøer, kvier og stude	Sengestald m. spalter (kanal, bagskyl eller ringkanal)
Kalvehytter	298	90	Kalve (under 6 mdr.)	Dybstrøelse
Ny kostald	4941	4100	Malkekøer, kvier og stude	Fast drænet gulv m. skraber og ajlefløb
Kælvningsstald	3805	2400	Malkekøer, kvier og stude	Dybstrøelse
Kalvebygning	1153	500	Alle kvæg (flexgruppe)	Dybstrøelse

14) På husdyrbruget skal der anvendes teknologier til reduktion af ammoniakemission som angivet i tabellen nedenfor.

Enhed	Miljøteknologi	Driftstimer pr år	Effekt NH ₃ -N %
Gylletank 1	Teltoverdækning	8760	50

15) Miljøteknologierne skal drives som anført i tabellen nedenfor.

Enhed	Driftsvilkår teltoverdækning
Teltoverdækning	<p>Åbning af teltdugen må kun ske i forbindelse med omrøring, tømning og udbringning af gylle. Det kan accepteres, at teltoverdækningen står åben i forbindelse med tømning og udbringning i en sammenhængende periode på max 1 uge når der køres gylle ud. Herefter skal teltoverdækningen lukkes.</p> <p>Skader på den faste overdækning skal repareres straks, således at overdækningen altid er helt tæt. Såfremt en skade ikke kan repareres inden for en uge, skal der inden to hverdage efter skadens opståen indgås aftale om reparation. Kommunen underrettes straks herom.</p>

	Pumpning af gylle til gyllebeholder med teltoverdækning skal ske via et dykket indløb, eller lignende, således at gyllen ikke "plaskes" ned i beholderen. Indløbet skal sikres mod tilbageløb.
--	--

Beskyttelse af jord, grundvand og overfladevand

- 16) Der skal til beskyttelse af jord, grundvand og overfladevand træffes foranstaltninger som anført i tabellen nedenfor.

Vask af maskiner	Vask af landbrugsmaskiner og redskaber skal ske på fast vaskeplads med bortledning af vaskevandet til opsamlingsbeholder. Alternativt kan vask af landbrugsmaskiner ske på udbringningsarealerne.
Rengøring af arealer	Affald, foderrester, gødningspild mv. skal fjernes fra befæstede arealer, som har afledning af overfladevand til nedsivning eller recipient.
Vedligeholdelse af anlæg	Afløb, beholdere, pumper og andet, som anvendes til afledning af spildevand, restvand og saftafløb, skal altid være i driftsklar stand. Ændret håndtering af spildevand, restvand og saftafløb skal anmeldes til kommunen.
Håndtering af gylle	Håndtering af gylle skal foregå under opsyn og eventuelt spild skal straks opsamles. Påfyldning af gyllevogne skal ske med vognmonteret pumpe, der har returløb til tanken eller på fast plads med afløb til opsamlingsbeholder.
Opbevaringsanlæg generelt Kompost- og ensilageopbevaring	Ved etablering af kompost og ensilage i markstakke skal tidspunkt og placering noteres på et kortbilag i driftsjournalen.
Oplag af olie og medicin	Eventuelt spild af olie skal straks opsamles af velegnet absorptionsmateriale – eks. kattegrus. Spildolie skal opbevares på en sådan måde, at der ikke opstår risiko for forurening. Medicin skal opbevares forsvarligt og utilgængeligt for uvedkommende.
Affald	Affald skal opbevares og bortskaffes, efter kommunens til enhver tid gældende affaldsregulativ.

Beskyttelse i forhold til naboer

- 17) Der skal til beskyttelse imod væsentlige nabogener træffes foranstaltninger, som anført i tabellen nedenfor.

Fluer og skadedyr	Der skal på ejendommen foretages effektiv fluebekæmpelse - som minimum i overensstemmelse med de nyeste retningslinjer fra Aarhus Universitet, Institut for Agroøkologi. Opbevaring af foder skal ske på en sådan måde, at der ikke opstår risiko for tilhold af skadedyr (rotter m.v.). På forlangende skal indgås kontrakt med autoriseret rottebekæmpelsesfirma.			
Lugt	Der skal til stadighed opretholdes en god staldhygiejne, herunder renholdelse og tørhed på den faste del af staldgulvet, renholdelse for at hindre støv- og smudsbelægninger i stalden samt renholdelse af fodringssystem m.v.			
Støj	Husdyrbrugets bidrag til støjbelastningen i omgivelserne må ikke overstige nedenstående værdier, målt ved nabobeboelser, eller deres opholdsarealer.			
	Dag	Tidsrum	db(A)	Midlingstid
	Mandag - fredag	07.00 - 18.00	55	8 timer
	Mandag - fredag	18.00 - 22.00	45	1 time
	Lørdag	07.00 - 14.00	55	7 timer
	Lørdag	14.00 - 18.00	45	4 timer
	Lørdag	18.00 - 22.00	45	1 time
	Søn- og helligdag	07.00 - 22.00	45	1 time
Alle dage	22.00 - 07.00	40	½ time	
Lavfrekvent støj,	Nedenstående grænser er for lavfrekvent støj og infralyd (dB re 20 µPa), målt indendørs. Støjgrænserne gælder for ækvivalentniveauet over et tidsrum på 10 minutter, hvor støjen er kraftigst. Grænserne er gældende for impulsagtig lavfrekvent støj og infralyd. For støj/lydgrænser hvor der ingen impulser forekommer, skal der lægges 5 dB til nedenstående skema.			
	Anvendelse	Tidsrum	A-vægtet lydtryksniveau (10-160 Hz), dB	
	Beboelsesrum	Aften/nat kl. 18.00-07.00	15	
		Dag kl. 07.00-18.00	20	
	Kontorer, undervisnings- og andre støjfølsomme rum	Hele døgnet	25	
Øvrige rum	Hele døgnet	30		

	Måling for lavfrekvent støj skal følge anvisningerne i afsnit 3.4 i Miljøstyrelsens Orientering nr. 9 af 1997 "Lavfrekvent støj, infralyd og Vibrationer i eksternt miljø"																	
Vibrationer	Nedenstående grænser er for vibrationer, dB re 10^{-6} m/s. Vibrationsgrænserne gælder for det maksimale KB-vægtede accelerationsniveau med tidsvægtning Slow.																	
	<table border="1"> <thead> <tr> <th>Anvendelse</th> <th>Tidsrum</th> <th>Vægtet acc. niv, L_{aw} i dB</th> </tr> </thead> <tbody> <tr> <td>Boliger i boligområder</td> <td>Hele døgnet.</td> <td>75</td> </tr> <tr> <td rowspan="2">Boliger i blandet bolig/erhvervsområde</td> <td>Aften/nat kl. 18.00-07.00</td> <td>75</td> </tr> <tr> <td>Dag kl. 07.00-18.00</td> <td>80</td> </tr> <tr> <td>Institutioner</td> <td>Hele døgnet</td> <td>75</td> </tr> <tr> <td>Erhvervsbebyggelse</td> <td>Hele døgnet</td> <td>85</td> </tr> </tbody> </table>	Anvendelse	Tidsrum	Vægtet acc. niv, L_{aw} i dB	Boliger i boligområder	Hele døgnet.	75	Boliger i blandet bolig/erhvervsområde	Aften/nat kl. 18.00-07.00	75	Dag kl. 07.00-18.00	80	Institutioner	Hele døgnet	75	Erhvervsbebyggelse	Hele døgnet	85
	Anvendelse	Tidsrum	Vægtet acc. niv, L_{aw} i dB															
	Boliger i boligområder	Hele døgnet.	75															
	Boliger i blandet bolig/erhvervsområde	Aften/nat kl. 18.00-07.00	75															
		Dag kl. 07.00-18.00	80															
	Institutioner	Hele døgnet	75															
Erhvervsbebyggelse	Hele døgnet	85																
Ved måling til dokumentation for overholdelse af vibrationsgrænserne, skal anvisningerne i afsnit 4.3 i Miljøstyrelsens Orientering nr. 9 af 1997 "Lavfrekvent støj, infralyd og vibrationer i eksternt miljø" anvendes.																		
Kontrol og målinger for støj/vibrationer	<p>Husdyrbruget skal for egen regning dokumentere, at støj- og vibrationsvilkår overholdes, hvis tilsynsmyndigheden finder det påkrævet. Kravet om dokumentation af støjforholdene kan højst fremsættes en gang årligt medmindre den seneste kontrol viser, at vilkårene ikke er overholdte.</p> <p>Måle- og beregningpunkter fastsættes efter nærmere aftale med tilsynsmyndigheden.</p> <p>Hvis de fastsatte støjgrænser overskrides, skal der sammen med rapport om målinger/ beregninger fremsendes forslag til støj- og/eller vibrationsreduktion ned til de fastsatte grænseværdier og med tidsplan for gennemførelse.</p> <p>Ved målinger/beregninger for støj og/eller vibrationer, udarbejdelse af afrapportering og gennemførelse af eventuelle tiltag for støj- og/eller vibrationsreduktion, skal udgifterne hertil alene afholdes af virksomheden.</p>																	
Lys	<p>Driften må ikke medføre væsentlige lysgener for de omkringboende.</p> <p>Såfremt tilsynsmyndigheden vurderer, at bedriften giver anledning til væsentlige lysgener, skal bedriften lade udarbejde en handlingsplan og derefter gennemføre denne. Handlingsplanen skal godkendes af tilsynsmyndigheden.</p>																	
Støv	<p>Driften må ikke medføre støvgener uden for ejendommens eget areal, som af tilsynsmyndigheden skønnes at være væsentlige.</p> <p>Fodersiloer skal indrettes således, at støvgener i forbindelse med indblæsning af foder undgås, f.eks. med melcykloner, eller anden støvbegrænsende foranstaltninger.</p>																	
Døde dyr.	Døde dyr skal bortskaffes til godkendt destruktionsvirksomhed. Animalsk affald, herunder selvdøde dyr skal opbevares og afhændes i overensstemmelse med den til enhver tid gældende bekendtgørelse om opbevaring af døde dyr.																	

Tilsyn, kontrol og egenkontrol

- 19) Dokumentation i form af logbog, kvitteringer og opbevaringsaftaler opbevares i mindst 3 år og forevises tilsynsmyndighed efter anmodning.

- 20) Dokumentation i form af kvitteringer, sædskifte- og gødningsplaner, opbevaringsaftaler, forpagtnings- og overførelsesaftaler (af mindst 1 års varighed) opbevares i mindst 5 år og forevises tilsynsmyndighed efter anmodning.

Uheld og risici

- 21) Ved driftsuheld, hvor der opstår risiko for forurening af miljøet, er der pligt til at anmelde dette til tilsynsmyndigheden, Ringkøbing-Skjern Kommune den først kommende hverdag. Er der behov for øjeblikkelig indsats ringes 112.
- 22) Senest 14 dage efter driftsuheld skal driftsansvarlig fremsende en skriftlig orientering, der beskriver uheldets omfang og indsatsen mod miljømæssige skader, samt beskriver forebyggende foranstaltninger, der begrænser risiko for nye uheld.
- 23) Ejendommens beredskabsplan/driftsforskrift skal til en hver tid være ajourført.

Bedst tilgængelige teknik / Renere teknologi

- 24) I forbindelse med udvidelsen skal der foretages et energitjek af en energirådgiver.

Ophør

- 25) Ved ophør af driften, skal der træffes de nødvendige foranstaltninger for at undgå forureningsfare og for at bringe stedet tilbage i tilfredsstillende tilstand. Bl.a. skal stoffer, der kan forurene jord, grundvand og overfladevand, samt affald bortskaffes, efter gældende regler.

Efter landzonebestemmelserne jf. planlovens §§ 37 og 38 kan overflødige driftsbygninger tages i brug til en række formål, uden egentlig kommunal godkendelse, altså alene efter anmeldelse.

Formalia

Lovgrundlag

Miljøgodkendelsen er givet på baggrund af husdyrbrugsloven, hvor krav efter VVM-direktivet, habitatdirektivet samt i et vist omfang regler fra miljøbeskyttelsesloven og planlovens landzoneregler varetages.

Miljøgodkendelsen suppleres af generelle regler i husdyrgodkendelsesbekendtgørelsen og den generelle regulering i husdyrgødningsbekendtgørelsen.

Grundlaget for miljøgodkendelsen var på godkendelsestidspunktet:

- Kommuneplan 2017-2029
- Husdyrbrugsloven, Lov om miljøgodkendelse m.v. af husdyrbrug nr. 1572 af 20. december 2006 senest ændret i bekendtgørelse af lov om husdyrbrug og anvendelse af gødning m.v. nr. 520 af 1. maj 2019
- Husdyrgodkendelsesbekendtgørelsen, bekendtgørelse om godkendelse og tilladelse m.v. af husdyrbrug nr. 1261 af 29. november 2019
- Husdyrgødningsbekendtgørelsen Bekendtgørelse om miljøregulering af dyrehold og om opbevaring og anvendelse af gødning nr. 760 af 30. juli 2019
- Bekendtgørelse af lov om naturbeskyttelse, nr. 240 af 13. marts 2019 (Naturbeskyttelsesloven).
- Bekendtgørelse om udpegning og administration af internationale naturbeskyttelsesområder samt beskyttelse af visse arter nr. 1595 af 6. december 2018
- Bekendtgørelse om affald, nr. 224 af 8. marts 2019 (Affaldsbekendtgørelsen).
- Bekendtgørelse om indretning, etablering og drift af olietanke, rørsystemer og pipelines nr. 1257 af 27. november 2019 (Olietankbekendtgørelsen).

Der gøres opmærksom på, at ansøger selv har ansvar for at indhente nødvendige godkendelser/tilladelser i henhold til anden lovgivning.

Høring og offentliggørelse

Ansøgningsmaterialet har været offentliggjort i 3 uger på Ringkøbing-Skjern Kommunes hjemmeside www.rksk.dk/om-kommunen/annoncering/landbrug fra den 03-02-2020 til den 24-02-2020, hvor der ikke er indkommet bemærkninger til det ansøgte.

Udkastet til miljøgodkendelsen har været i 30 dages høring hos ansøger, konsulent, naboer og ejere og beboere på ejendomme med boliger/bygninger indenfor konsekvenszonen fra 11-05-2020 til 08-06-2020.

Naboer: Ejere og beboere af boliger og bygninger indenfor konsekvensradius på 828 meter

Matrikulære naboer: Matrikulære naboer i husdyrlovens forstand defineres som ejere af ejendomme, der matrikulært grænser op til den ejendom, hvorpå anlægget er beliggende. Ringkøbing-Skjern kommune vurderer at udvidelser/ændringer på anlæggene generelt er af underordnet betydning for de matrikulære naboer til ejendommens markarealer. Nabohøringen tager derfor udgangspunkt i den matrikel, hvorpå anlæggene ligger. De naboer til markarealer, som i særlige tilfælde bliver berørt af udvidelsen, bliver inddraget i høringen i henhold til forvaltningslovens almindelige regler om partshøring. Det er i den aktuelle sag vurderet, at der er nogen, som skal inddrages i høringen.

I forbindelse med høringen er der ikke indkommet bemærkninger til det ansøgte.

Afgørelse om miljøgodkendelse vil blive offentliggjort den 15-06-2020 på Ringkøbing-Skjern Kommunes hjemmeside på www.rksk.dk/om-kommunen/annoncering/landbrug.

Klagevejledning

I henhold til Bekendtgørelse af lov om miljøgodkendelse m.v. af husdyrbrug kapitel 7, kan der klages over miljøgodkendelsen af ansøgeren, Miljøministeriet, samt enhver, der må antages, at have en individuel væsentlig interesse i sagens udfald. Der kan desuden klages af de myndigheder og organisationer, der angivet i lovens § 85-87.

Ansøgeren vil få besked, hvis der klages over afgørelsen.

For behandling af klager, der indbringes for nævnet, herunder anmodning om genoptagelse, betaler klager et gebyr på 900 kr. for privatpersoners og 1.800 kr. for virksomheders og organisationers vedkommende.

Klagegebyret tilbagebetales, hvis du får helt, eller delvis medhold i din klage, hvis den påklagede afgørelse ændres, eller ophæves, eller klagen afvises, som følge af overskredet frist, manglende klageberettigelse, eller fordi klagen ikke er omfattet af klagenævnets kompetence.

Ønskes afgørelsen prøvet ved domstolene, skal søgsmål ifølge § 90 i Bekendtgørelse af lov om miljøgodkendelse m.v. af husdyrbrug være anlagt inden 6 måneder efter, at sagen er offentliggjort.

Klagefristen er 4 uger og regnes fra datoen for offentliggørelsen. Klagen skal være modtaget og registreret senest den 13.07.2020.

Indsendelse af klage

Det er obligatorisk for klager, at bruge Miljø- og Fødevareklagenævnets digitale Klageportal, med mindre, du har fået en tilladelse fra Miljø- og Fødevareklagenævnet, der fritager dig for, at anvende den digitale Klageportal. I nedenstående tekst kan du se, hvordan du skal bruge den digitale Klageportal.

Digital Klageportal

Hvis du ønsker, at klage over denne afgørelse, kan du klage til Miljø- og Fødevareklagenævnet. Du klager via Klageportalen, som du finder på dette link: <https://naevneneshus.dk/start-din-klage/miljoe-og-foedevareklagenævnet/>

Klagen sendes gennem Klageportalen til den myndighed, der har truffet afgørelsen. En klage er indgivet, når den er indsendt til Miljø- og Fødevareklagenævnet, og når du har indbetalt klagegebyret. Du betaler gebyret via elektronisk overførsel eller ved giroindbetaling.

Anmodning om fritagelse for indsendelse, via klageportal

Miljø- og Fødevareklagenævnet skal, som udgangspunkt, afvise en klage, der ikke er indsendt via Klageportalen. Hvis du ønsker, at blive fritaget for at bruge Klageportalen, skal du sende din klage og en begrundet anmodning til Ringkøbing-Skjern Kommune, Smed Sørensens Vej 1, 6950 Ringkøbing. Ringkøbing-Skjern Kommune videresender herefter anmodningen til Miljø- og Fødevareklagenævnet, som træffer afgørelse om, hvorvidt din anmodning kan imødekommes.

Hjælp til klage

Miljø- og Fødevarerklagenævnet stiller i et vist omfang, en supportfunktion til rådighed ved oprettelse af en klage. Supportfunktionen kan kontaktes pr. tlf.: 7240 5600, eller på mail: nh@naevneneshus.dk. De kan kontaktes på følgende tidspunkter: man.-fre. 9.00-15.00.

Udnyttelse, kontinuitet og revurdering

En godkendelse efter § 16a i husdyrbrugsloven bortfalder, hvis den ikke er udnyttet inden 6 år efter at godkendelsen er meddelt. Godkendelsen anses for udnyttet, når byggeriet faktisk er afsluttet. Hvis der ikke foreligger et byggeri anses en godkendelse for udnyttet, når det konstateres, at det, der er truffet afgørelse om, faktisk er gennemført.

En udnyttet miljøgodkendelse kan bortfalde helt eller delvist, hvis den efterfølgende ikke har været udnyttet i 3 på hinanden følgende år. Udnyttelsen forudsætter at mindst 25 % af det godkendte produktionsareal udnyttes driftsmæssigt og at den driftsmæssige udnyttelse ikke på noget tidspunkt ophører i 3 på hinanden følgende år. Driftsmæssig udnyttelse kræver, at der er dyr på produktionsarealerne svarende til mindst 50 % af det mulige ifølge dyrevelfærdskravene.

På vegne af Teknik- og Miljøudvalget



Ivan Thesbjerg
Fagleder
Land og Vand, Landbrug
Ringkøbing-Skjern Kommune



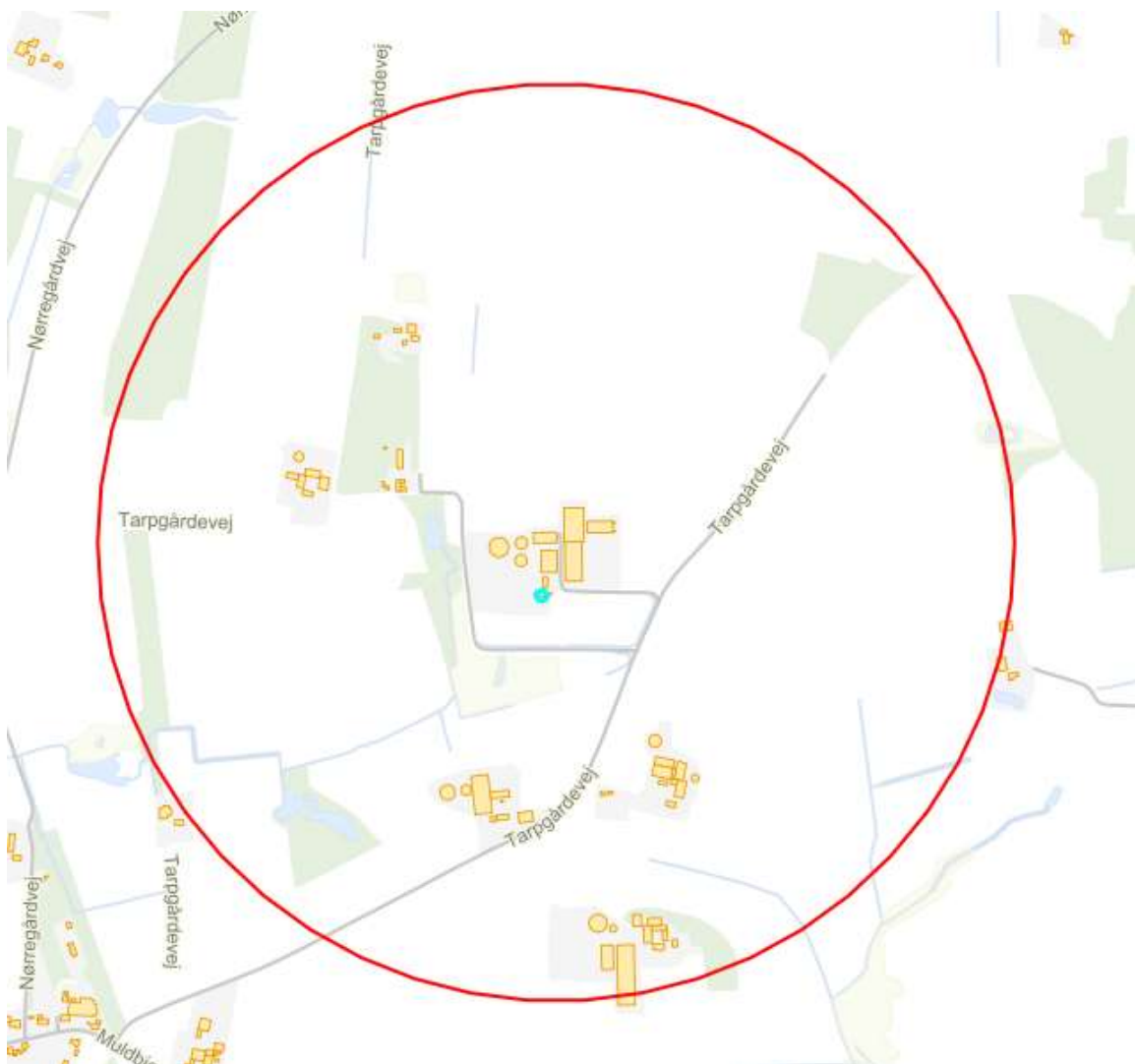
Frank Tolbøll
Miljømedarbejder
Land og Vand, Landbrug
Ringkøbing-Skjern Kommune

Kopi af udkast til miljøgodkendelse er sendt til:

Ansøger:

Konsulent: Rikke Ilsøe Mogensen, e-mail: rim@vestjysk.dk

Ejere og beboer af boliger/bygninger inden for konsekvensradius på 828 meter:



Kopi af miljøgodkendelsen er sendt til:

- Ringkøbing-Skjern museum, Arkæologisk Afdeling v/Torben Egebjerg, e-mail: post@arkvest.dk
- Det økologiske Råd, 2200 København N, e-mail: husdyr@ecocouncil.dk
- Dansk Ornitologisk Forening, e-mail: natur@dof.dk, ringkoebing-skjern@dof.dk
- Sundhedsstyrelsen, e-mail: senord@sst.dk
- Ferskvandsfiskeriforeningen for Danmark, Vormstrupvej 2, 7540 Haderup, e-mail: nb@ferskvandsfiskeriforeningen.dk
- Danmarks Naturfredningsforenings Lokalkomité for Ringkøbing-Skjern Kommune, e-mail: dnringkoebing-skjern-sager@dn.dk
- Danmarks Sportsfiskerforbund, Skyttevej 4, 7182 Bredsten, e-mail: post@sportsfiskerforbundet.dk
- Danmarks Sportsfiskerforbund, e-mail: lbt@sportsfiskerforbundet.dk
- Friluftsrådet Midt-Vest, e-mail: midtvestjylland@friluftsraadet.dk

Miljøvurderingen

I henhold til husdyrgodkendelsesbekendtgørelsen skal Kommunalbestyrelsen ved afgørelsen om godkendelse efter § 16 a i husdyrbrugloven vurdere, om den ansøgte etablering, udvidelse eller ændring af husdyrbruget kan indebære væsentlig virkning på miljøet, herunder i forhold til omgivelsernes sårbarhed og kvalitet, i forhold til navnlig

- 1) landskabelige værdier,
- 2) natur med dens bestande af vilde planter og dyr og deres levesteder, herunder områder, der er beskyttet mod tilstandsændringer eller fredet, udpeget som internationalt naturbeskyttelsesområde eller udpeget som særlig sårbart over for næringsstofpåvirkning,
- 3) jord, grundvand og overfladevand, og
- 4) lugt-, støj-, rystelses-, støv-, flue-, transport- og lysgener, uhygiejniske forhold, affaldsproduktion m.v.

Kommunalbestyrelsen skal ved vurderingen inddrage alle etableringer, udvidelser og ændringer af husdyrbruget, der er godkendt, tilladt eller afgjort efter anmeldelse inden for de seneste 8 år før kommunalbestyrelsens afgørelse.

Erhvervsmæssigt nødvendig for ejendommens drift som landbrugsejendom.

Ansøgningen omfatter opførelse af en ny staldbygning på ca. 7000 m² i tilknytning til de eksisterende bygninger. Husdyrbrugets antal af malkekvæg øges med opførelse af den nye stald.

Ringkøbing-Skjern Kommune vurderer, at de nye bygninger er en naturlig udvidelse af husdyrbruget, som er erhvervsmæssig nødvendig for ejendommens drift som landbrugsejendom.

Beskrivelse af husdyrbruget

Ansøgt drift

Stalde og produktioner						
Staldnavn	Staldstørrelse (m ²)	Ventilation	Kildehøjde	Produktion	Antal måneder udegående	Produktionsareal (m ²)
Ansøgt drift						
gl. kostald	2152	Naturlig ventilation	3 m	(#294710) Malkekøer, kvier og stude. Fast drænet gulv med skraber og ajleafløb (#294705) Malkekøer, kvier og stude. Sengestald med spalter (kanal, bagskyl eller ringkanal)	0 0	245 1470
Kostald	2214	Naturlig ventilation	3 m	(#294717) Malkekøer, kvier og stude. Dybstrøelse (#294712) Malkekøer, kvier og stude. Fast drænet gulv med skraber og ajleafløb (#294711) Malkekøer, kvier og stude. Sengestald med spalter (kanal, bagskyl eller ringkanal)	0 0 0	130 610 1216
Kalvehytter	298	Naturlig ventilation	3 m	(#294720) Kalve, (under 6 mdr.). Dybstrøelse	0	90
Ny kostald	4941	Naturlig ventilation	3 m	(#294723) Malkekøer, kvier og stude. Fast drænet gulv med skraber og ajleafløb	0	4100
Kælvningsstald	3805	Naturlig ventilation	3 m	(#294724) Malkekøer, kvier og stude. Dybstrøelse	0	2400
Kalvebygning - fællesbokse	1153	Naturlig ventilation	3 m	(#294725) Flexgruppe: Alle kvæg; Dybstrøelse	0	500
Sum						10761

Beskrivelse af det ansøgte:

Dybstrøelsesafsnit i eksisterende kostald (gl. kostald) laves om til sengebåse med fast drænet gulv. Der opføres ny kostald med et produktionsareal på 4100 m² med fast drænet gulv og ny kælvningsstald med et produktionsareal på 2400 m² med dybstrøelse. Derudover ombygges det nuværende råvarerhus til kalvebygning med et produktionsareal på 500 m² med dybstrøelse.

Områder, hvor dyrene ikke kan opholde sig og/eller ikke har mulighed for at gødningsafsætte, medregnes ikke som produktionsareal.

I staldafsnit gl. kostald er der fraregnet 437 m² i produktionsarealet, som består hovedsagelig af gang- og kørearealer.

I staldafsnit kostald er der fraregnet 258 m² i produktionsarealet, som består hovedsagelig af gang- og kørearealer.

I staldafsnit kalvehytter er der fraregnet 208 m² i produktionsarealet, som består hovedsagelig af gang- og kørearealer.

I staldafsnit ny kostald er der fraregnet 841 m² i produktionsarealet, som består hovedsagelig af gang- og kørearealer.

I staldafsnit kælvningsstaldstald er der fraregnet 405 m² i produktionsarealet, som består af hovedsagelig af gang- og kørearealer.

I staldafsnit Kalvebygning-fællesbokse er der fraregnet 653 m² i produktionsarealet, som består hovedsagelig af gang- og kørearealer.

Nudrift

Stalde og produktioner						
Staldnavn	Staldstørrelse (m ²)	Ventilation	Kildehøjde	Produktion	Antal måneder udegående	Produktionsareal (m ²)
gl. kostald	2152	Naturlig ventilation	3 m	(#294708) Mælkekøer, kvier og stude. Dybstrøelse	0	204
				(#294706) Mælkekøer, kvier og stude. Sengestald med spalter (kanal, bagskyl eller ringkanal)	0	1470
Kostald	2214	Naturlig ventilation	3 m	(#294718) Mælkekøer, kvier og stude. Dybstrøelse	0	130
				(#294715) Mælkekøer, kvier og stude. Sengestald med spalter (kanal, bagskyl eller ringkanal)	0	1216
				(#294713) Mælkekøer, kvier og stude. Fast drænet gulv med skraber og ajlefløb	0	610
Kalvehytter	298	Naturlig ventilation	3 m	(#294721) Kalve, (under 6 mdr.). Dybstrøelse	0	90
Ny kostald	4941	Naturlig ventilation	3 m			
Kælvningsstald	3805	Naturlig ventilation	3 m			
Kalvebygning - fællesbokse	1153	Naturlig ventilation	3 m			
Sum						3720

8-års drift

Stalde og produktioner						
Staldnavn	Staldstørrelse (m ²)	Ventilation	Kildehøjde	Produktion	Antal måneder udegående	Produktionsareal (m ²)
gl. kostald	2152	Naturlig ventilation	3 m	(#294709) Malkekøer, kvier og stude. Dybstrøelse (#294707) Malkekøer, kvier og stude. Sengestald med spalter (kanal, bagskyl eller ringkanal)	0 0	204 1470
Kostald	2214	Naturlig ventilation	3 m	(#294719) Malkekøer, kvier og stude. Dybstrøelse (#294716) Malkekøer, kvier og stude. Sengestald med spalter (kanal, bagskyl eller ringkanal) (#294714) Malkekøer, kvier og stude. Fast drænet gulv med skraber og ajlefløb	0 0 0	130 1216 610
Kalvehytter	298	Naturlig ventilation	3 m	(#294722) Kalve, (under 6 mdr.). Dybstrøelse	0	90
Ny kostald	4941	Naturlig ventilation	3 m			
Kælvningsstald	3805	Naturlig ventilation	3 m			
Kalvebygning - fællesbokse	1153	Naturlig ventilation	3 m			
Sum						3720

Beskrivelse af 8-årsdrift:

Ejendommen blev miljøgodkendt til udvidelse af staldanlæg og dyrehold i 2008.

Kort tid efter blev projektet realiseret. Det er derfor vurderet at nudrift og 8-årsdrift er den samme i denne sag.

Gødningsopbevaringsanlæg

Opbevaringslagre					
Navn	Lagertype	Yderligere oplysninger	Bedste tilgængelige opbevaringsteknik	Dimension	Areal (m ²)
Ansøgt drift					
Møddingsplæds	Fast				154
Gylletank 1	Flydende				971
Gylletank 2	Flydende				404
Gylletank 3	Flydende				364
Nudrift					
Møddingsplæds	Fast				154
Gylletank 1	Flydende				971
Gylletank 2	Flydende				404
Gylletank 3	Flydende				364
8 års drift					
Møddingsplæds	Fast				154
Gylletank 1	Flydende				971
Gylletank 2	Flydende				404
Gylletank 3	Flydende				364
Gødningsandele					
Løgemavn	Gødningsstype	Øvrige oplysninger	Areal (m ²)		
Ansøgt drift					
Møddingsplæds	Kvæg, heste, får og geder		154		
Nudrift					
Møddingsplæds	Kvæg, heste, får og geder		154		
8 års drift					
Møddingsplæds	Kvæg, heste, får og geder		154		

Der er ingen ændringer i husdyrbrugets opbevaringslagre.

Opbevaringsanlæg med miljøteknologi

Opbevaringslagre med miljøteknologi		
Lagernavn	Beskrivelse af miljøteknologi	NH ₃ -N effekt (%)
Ansøgt drift		
Gylletank 1	Fast overdækning	50,0
Nudrift		
Gylletank 1	Fast overdækning	50,0
8 års drift		
Gylletank 1	Fast overdækning	50,0

Fast overdækning af gyllebeholder har en ammoniakreducerende effekt på 50 %. Gyllebeholder 1 har været overdækket i såvel nudrift som 8 års drift.

Lagerregnskab og opbevaringskapacitet

Gylle

Der er 3 gylletank på ejendommen til opbevaring af gylle

	Volumen m ³	Overdækning	Beholderkontrol
Gylletank 1	4000	Fast overdækning	2011
Gylletank 2	1500	Flydelag	2011
Gylletank 3	1500	Flydelag	2019

I alt en opbevaringskapacitet på 7000 m³.

Ejendommen leverer gylle til biogasanlæg. Al overskydende gylle leveres til biogas . Der modtages således afgasset gylle retur svarende til opbevaringskapaciteten og arealerne ved ejendommen.

Dybstrøelse

Al dybstrøelse leveres til biogas. Dybstrøelsen opsamles på møddingsplads inden afhentning

Lokalisering

Forbudszoner

Indenfor forbudszonerne må der ikke etableres nybyggeri (husdyranlæg og gødnings- og ensilageopbevaringsanlæg) eller udvidelser/ændringer i eksisterende bygninger, der medfører forøget forurening.

Område	Afstandskrav	Afstand målet fra nybyggeri/bygning, hvor ændringen eller udvidelsen sker
By – og sommerhuszoner	50 meter	>50 meter
Lokalplanområder	50 meter	>50 meter
Nabobeboelsesbygninger	50 meter	>50 meter
Afstand til kategori 1-natur og kategori 2-natur*	10 meter	>10 meter

* Ensilageopbevaringsanlæg er ikke omfattet af kravet

Der er intet nybyggeri eller ændringer/udvidelser i de eksisterende bygninger indenfor forbudszonerne.

Afstandskrav

Til husdyranlæg generelt (stald, opbevaringslager og/eller ensilage- opbevaringsanlæg) er der faste afstandskrav for at beskytte imod forurening eller væsentlige gener fra anlæggene.

Afstandskravene gælder kun for nybyggeri, og eksisterende anlæg er derfor ikke omfattet af bestemmelsen.

Til orientering: Dette indebærer bl.a., at bestående anlæg kan repareres og i et vist omfang renoveres uden de opfattes som nye. Egentlige tilbygninger eller udvidelser vil dog være omfattet af forbudsbestemmelsen, herunder f.eks. ombygning fra ko- til svinestald. Det samme gælder f.eks. markante skift i dyretype, såsom fra ridestald til fårestald.

Type	Afstandskrav (m)	Mindste afstand til anlæg (m)
Vandforsyning til < 10 ejendomme	25	>25
Vandforsyning til > 10 ejendomme	50	>50
Vandløb, dræn og søer *1	15	>15
Offentlig vej, privat fællesvej	15	>15
Levnedsmiddelvirksomhed	25	>25
Beboelse på samme ejendom *2	15	>15
Naboskel	30	>30

*1 Fra åbne vandløb og til søer med et areal, der er større end 100 m² skal der være mere end 100 meter til opbevaringsanlæg for flydende husdyrgødning.

*2 Ensilageopbevaringsanlæg er ikke omfattet af kravet

De lovpligtige afstandskrav er ifølge ansøgningens oplysninger overholdt.

Da de lovpligtige afstandskrav er overholdt, vurderes anlægget derfor, placeringsmæssigt, ikke at give væsentlige gener for omgivelserne eller væsentlig risiko for forurening.

Beskyttelseslinjer

Naturbeskyttelseslovens bestemmelser om bygge- og beskyttelseslinjer skal sikre, at de nærmeste omgivelser ved søer og åer samt omkring fortidsminder, skove og kirker friholdes for bebyggelse eller andre væsentlige landskabelige indgreb.

Der er ved behandlingen af sagen taget stilling til nedenstående beskyttelseslinjer, og det er med X angivet, om nybyggeri på ejendommen ligger indenfor eller udenfor linjerne.

Beskyttelseslinje	Indenfor (x)	Udenfor (x)	Beskyttelseslinje	Indenfor (x)	Udenfor (x)
Klitfredede arealer		x	Skove		x
Strand		x	Fortidsminder		x
Søer		x	Kirker		x
Vandløb		x			

Det er på baggrund af ovenstående Ringkøbing-Skjern Kommunes vurdering, at husdyrbrugets anlæg ikke er i modstrid med de hensyn, der skal tages i forhold til ovennævnte emner.

Samlet vurdering af lokalisering

Idet husdyrbruget ligger udenfor forbudszoner, alle afstandskrav er overholdt og anlæggets placering ikke er i strid med beskyttelseslinjer, er det Ringkøbing-Skjern kommunes vurdering, at husdyrbruget ikke placeringsmæssigt vil give anledning til væsentlige gener for omgivelserne eller væsentlig risiko for forurening.

Påvirkning af landskab

Husdyrbruget ligger uden for de områder, som i kommuneplanen er udpeget som værdifulde kulturmiljøer men inden for de områder, som er udpeget som geologiske interesseområder, bevaringsværdige landskaber og større uforstyrrede landskaber

Geologiske interesseområder

Husdyrbrugets anlæg er beliggende inden for det geologiske interesseområde Skovbjerg bakkeø. Der er vigtigt at de geologiske landskabsformer, deres indbyrdes overgang og sammenhænge fremtræder klart i landskabet. De nye stalde placeres i tilknytning til eksisterende bygninger og vurderes ikke at være i strid med kommuneplanen.

Større uforstyrrede landskaber

Husdyrbruget ligger inden for et større uforstyrret landskab. Målsætningen for et større uforstyrret landskab er at landskabet så vidt muligt skal friholdes for nye større tekniske anlæg, som veje, master, større virksomheder, byudvikling mv., der kan have en stor syns- og støjmessig indvirkning på omgivelserne. Landbrugsbyggeri vurderes som udgangspunkt ikke at være et større teknisk anlæg.

Bevaringsværdige landskaber:

Bevaringsværdige landskaber er landskaber, der er særligt karakteristiske på grund af deres naturgrundlag (terræn, jordtype med videre), kulturgrundlag (byggeri, skov landbrug med videre) eller rumlige og visuelle fremtoning. Husdyrbrugets anlæg ligger inden for et bevaringsværdigt landskab, hvor etableringer og tilpasninger af byggeri og anlæg samt ændringer i arealanvendelsen så vidt muligt ske under hensyntagen til landskabets karakteristika.

Landskabsvurdering

Husdyrbruget ligger i landskabstypen småbakket morænelandskab

Det småbakkede morænelandskab er karakteriseret ved små bakker til jævnt kuperede landskaber. Det er en sårbar og følsom landskabstype, der som udgangspunkt principielt er uegnet for nyplacering og udbygning af store landbrug.

Bygningsbeskrivelse

Den nye stalde opføres i tilknytning til den eksisterende bygningsmasse. Derfor vil hele ejendommen fremstå som en samlet enhed efter udvidelsen.

De nye stalde bliver bygget i samme stil som de eksisterende bygninger/stalde på ejendommen. Den nye kvægstald og kælvningsstald vil få ca. samme højde som den eksisterende kvægstald. De nye stalde vil blive med gardiner i siderne og trægavle i naturfarve.

Der skabes sammenhæng mellem nye og gamle bygninger ved at arbejde med en gennemgående farveholdning og materialevalg. Den nye stalde vil der blive opført med i lignende materialer og farvevalg som de eksisterende bygninger.

For at fremme byggeriets indpasning i landskabet stilles vilkår til et afdæmpet valg af farvenuance samt brug af ikke reflekterende materialer.

Beplantning:

Øst for den nye kostald findes et levende hegn.

Mod vest og sydvest er husdyrbruget afgrænset af en jordvold med beplantning

Landskabet er et åbent landbrugslandskab, hvor spredte læhegn/punktbeplantninger adskiller marker og den spredte bebyggelse i området ligger i forbindelse med eksisterende beplantning (som øer på en flade).

Det betyder, at der er mange udsigts- og indsigtslinjer i landskabet.

Ejendommen er (delvis) skjult mod vest og sydvest af jordvold og læhegn og mod øst af læhegn.

Beplantning udgør et betydningsfuldt element ved at relatere et bygningsanlæg til landskabet og visuelt binde det til jordoverfladen og skabe et harmonisk anlæg.

Især beplantningen op til og omkring bygningerne har betydning for helhedsbilledet i forhold til omgivelser og landskabet. Sammen med stillingtagen til materialer og farver er beplantning vigtigt for staldanlægs miljø ude og inde samt for den visuelle opfattelse af byggeriet i sig selv og i tilknytning til dets omgivelser.

Samlet vurdering af påvirkningen af landskab

Det er på baggrund af ovenstående Ringkøbing-Skjern Kommunes samlede vurdering, at det ansøgte husdyrbrug ikke er i modstrid med ønsket om at bevare det åbne landskab og beskytte de landskabelige hensyn, der er beskrevet i kommuneplanens retningslinjer for udviklingen af Ringkøbing-Skjern Kommune. Husdyrbruget vurderes således, hverken at skæmme landskabet, have synlige langtrækkende konsekvenser for landskabet, eller på anden vis påvirke de landskabelige værdier væsentligt.

Påvirkning af vilde planter og dyr.

Ammoniak påvirkning af natur

Påvirkningen af natur med dens bestande af vilde planter og deres levesteder, herunder områder, der er beskyttet mod tilstandsændringer eller fredet, udpeget som internationalt naturbeskyttelsesområde eller udpeget som særlig sårbart over for næringsstofpåvirkning vurderes på baggrund af følgende

Den maksimale tilladte totaldeposition af ammoniak på ammoniakfølsomme naturområder omfattet af § 7 stk. 1, nr. 1 og 2, i bekendtgørelse af lov om miljøgodkendelse m.v. af husdyrbrug.

Den maksimale tilladte merdeposition af øvrige ammoniakfølsomme naturområder efter konkret vurdering, jf. § 27, stk. 1, i bekendtgørelse af lov om miljøgodkendelse m.v. af husdyrbrug.

Kategori 1-Natur

§ 7, stk. 1, nr. 1, omfatter nærmere bestemte ammoniakfølsomme naturtyper beliggende inden for Internationale Naturbeskyttelsesområder. De Natura 2000-naturtyper, som omfattes af § 7, stk. 1, nr. 1, er afgrænset til de ammoniakfølsomme Natura 2000-naturtyper, som indgår i udpegningsgrundlaget for området og er kortlagte af Naturstyrelsen i forbindelse med Natura 2000 planlægningen. Desuden omfatter § 7, stk. 1, nr. 1 heder og overdrev inden for Internationale Naturbeskyttelsesområder, som er beskyttet efter naturbeskyttelsesloven § 3.

Kategori 2-Natur

§ 7, stk. 1, nr. 2, omfatter nærmere bestemte ammoniakfølsomme naturtyper, der er beliggende uden for Internationale Naturbeskyttelsesområder. Det drejer sig om naturtyperne: Højmoser, lobeliesøer, samt heder større end 10 ha, som er omfattet af naturbeskyttelseslovens § 3 og overdrev større end 2,5 ha, som er omfattet af naturbeskyttelseslovens § 3.

Kategori 3-Natur.

For ammoniakfølsomme naturtyper, som ikke er omfattet af ovenstående Kategori 1- og 2-Natur, skal kommunen foretage en konkret vurdering af, om der skal fastsættes krav.

Kommunen skal konkret vurdere, følgende beskyttede ammoniakfølsomme naturtyper uden for de Internationale Naturbeskyttelsesområder, der ikke er omfattet af § 7 stk. 1, nr. 1 og 2: Det drejer sig om heder, moser og overdrev, som er beskyttet efter naturbeskyttelseslovens § 3.

Kommunen skal også konkret vurdere ammoniakfølsomme skove, der ligger uden for de Internationale Naturbeskyttelsesområder.

Ved den konkrete vurdering af, om der er tale om særlige regionale, eller lokale naturinteresser og ved vurdering af, om der skal stilles krav til den maksimale N-merdeposition på naturområder omfattet af Kategori 3-Natur, skal kommunen inddrage følgende fire kriterier:

1. Det aktuelle naturområdes status i kommuneplanen, herunder særligt, om det aktuelle ammoniakfølsomme naturområde er omfattet af kommuneplanens udpegning af særligt værdifulde naturområder, rekreative områder og/eller værdifulde kulturmiljøer, samt kommuneplanens retningslinjer for varetagelsen af naturbeskyttelsesinteresserne, de rekreative interesser og de kulturhistoriske interesser.

2. Om de aktuelle områder er omfattet af fredning, handleplan for naturpleje, eller anden planlagt naturindsats.
3. Det aktuelle naturområdes naturkvalitet.
4. Kvælstofbidrag fra området fra andre kilder (fx markbidrag), herunder, for så vidt angår skove, om de gødskes.

Kravene til ammoniakdepositionen er forskellige i de tre kategorier. Kravene fremgår af nedenstående tabel. Med »totaldeposition« menes ammoniakdepositionen fra stald og lager fra hele husdyrbruget (både fra den ansøgte og eksisterende drift), mens der med »merdeposition« menes ændringen i ammoniakdepositionen fra husdyrbrugets anlæg (stald og lager), som følge af det ansøgte.

Naturtyper	Fastsat beskyttelsesniveau
Kategori 1. § 7 stk. 1, nr. 1	Max. totaldeposition afhængig af antal husdyrbrug i nærheden*): 0,2 kg N/ha/år ved > 1 husdyrbrug 0,4 kg N/ha/år ved 1 husdyrbrug 0,7 kg N/ha ved 0 husdyrbrug.
Kategori 2. § 7 stk. 1, nr. 2	Max. totaldeposition på 1,0 kg N/ha pr. år
Kategori 3. Heder, moser og overdrev, som er beskyttet af naturbeskyttelseslovens § 3 og ammoniakfølsomme skove.	Max. merdeposition på 1,0 kg N/ha pr. år. Kommunen kan tillade en merdeposition, der er større end 1,0 kg N/ha pr. år, men ikke stille krav om mindre merdeposition end 1,0 kg N/ha pr. år.

Påvirkningen af nærmeste Kategori 1-Natur

I kraft af den store afstand (mere end 3 km) til kategori 1 naturområdet Hoverdal Plantage er det vurderet, at udvidelsen, samt det samlede husdyrbrug ikke vil medføre en væsentlig ammoniakpåvirkning af nærmeste Kategori 1-Natur.

Kommunen vurderer samtidig, at der ikke er andre kategori 1 naturområder, som vil blive væsentlig påvirket af udvidelsen af husdyrbruget. Det begrundes i de meget store afstande til de andre kategori 1 naturområder.

Påvirkningen af nærmeste Kategori 2-Natur

Det nærmeste Kategori 2 område ligger ca. 1,1 km NV fra de nærmeste anlæg på husdyrbruget. Naturområdet er et hede på ca 10 ha. (Se Bilag 5). Tålegrænsen for hede vurderes til at være mellem 10-20 kg N /ha/år.

Ringkøbing-Skjern Kommune er allerede belastet med atmosfærisk kvælstof, der kan udgøre en trussel for den beskyttede natur. Denne belastning kaldes baggrundsbelastningen og er, ifølge Nationalt Center for Miljø og Energi (DCE) i 2018, beregnet til 14,70 – 15,06 kg N/ha/år i området omkring naturarealet.

Det betyder, at den nederste tålegrænse er ikke er overskredet.

En beregning af ammoniakdepositionen til området viser, at totaldepositionen til området fra det samlede produktionsanlæg maksimalt vil være på 0,3 kg N/ha/år.

Inden for 1,5 km fra husdyrbruget findes yderligere 3 kategori 2 hedeområder, som bliver totalbelastet med fra 0,2 – 0,4 kg N/ha/år.

Beskyttelsesniveauet for Kategori 2-Natur er fastsat til en samlet belastning fra husdyrbruget på maksimalt 1,0 kg N/ha/år. Da totalbelastningen af naturområderne vil ligge under 1,0 kg N/ha/år, er beskyttelsesniveauet til de konkrete naturområder overholdt.

Påvirkningen af nærmeste Kategori 3-Natur og øvrig natur

Inden for 1.000 meter fra staldanlægget er der registreret heder/moser/søer/ potentielt ammoniak følsomme skove. Moser, heder, enge, strandenge, søer og overdrev er omfattet af § 3 i Naturbeskyttelsesloven, som beskytter disse naturområder imod tilstandsændringer.

Kategori 3 natur er heder under 10 ha, overdrev under 2,5 ha, samt moser og ammoniakfølsomme skove.

Kategori 3-naturområderne og øvrigt §3 beskyttet natur indenfor 1.000 meter fra staldanlægget er angivet i tabellen nedenfor:

Naturtype	Afstand fra anlæg m.	Retning	Merbelastning Kg N/ha (ansøgt i forhold til:)		Målsætning i Kommuneplan
			Nudrift	8-årsdrift	
Mose	700	V	0,2	0,2	C
Sø	450	N	0,6	0,6	C
Reel Hede	520	NØ	1,1	1,1	C
Hede	480	NØ	1,2	1,2	C
Pot. ammoniak følsom skov SV	800	SV	0,2	0,2	C
Pot. ammoniak følsom skov Ø	750	Ø	0,6	0,6	C
Mose Ø	620	Ø	0,9	0,9	C
Mose S	100	S	1,1	1,1	C
Mose V	140	N	3,0	3,0	C

Der er tre overordnede målsætninger for naturbeskyttelsesområderne i kommuneplanen (Kommuneplanen kan ses på www.rksk.dk):

	A-målsatte	B-målsatte	C-målsatte
Mål	Områderne bevares med deres sjældne plante-og dyreliv intakt, og der gøres en særlig indsats for at videreudvikle naturværdierne	Der arbejdes aktivt for en gunstig bevaringsstatus for områdernes plante- og dyreliv	Der arbejdes for at bevare en god biologisk tilstand af de målsatte områder

Beskyttelsesniveauet for Kategori 3-Natur er fastsat til en merbelastning på 1,0 kg N/ha/år med mulighed for, at der kan tillades en højere merdeposition, hvis kommunen vurderer, at det konkrete naturområde kan tåle det.

Merbelastningen med kvælstof fra husdyrbruget overstiger 1,0 kg N/ha/år for moseområderne umiddelbart vest for og syd for anlægget samt for hedeområdet ca 500 m mod nordøst. Der er derfor indhentet en naturudtalelse for de 3 områder:

Naturvurdering af naturområder omkring husdyrbruget på Tarpgårdevej 5, Spjald

Der ligger beskyttet natur meget tæt på ejendommen. Der er registreret et moseområde umiddelbart vest og syd for ejendommen (kategori 3 mose). Der ligger flere heder, enge, moser og vandhuller inden for 1000 meter af husdyrbruget, hvor merbelastningen er beregnet til under 1,0 kg N. Der er kun vurderet på de områder, hvor merbelastningen ligger over 1,0 kg N.

Nærmeste moseområde vest for ejendommen:



Området lige vest for ejendommen er et moseområde domineret af pilekrat og enkelte lysåbne områder med tagrør. Området fremstår påvirket af N nærmest staldene. Der er registreret 23 arter på hele arealet, 4 problemarter, 7 stjernearter og 1 to-stjerneart og N-følsom art (tormentil). Naturtilstandsindexet er beregnet til 0,3, hvilket svarer til en ringe naturtilstand.

Det vurderes, at tålegrænsen for dette moseområde ligger mellem 15-25 kg N/ha. Arts sammensætningen vurderes ikke at indikere en særlig ammoniakfølsom naturtype. Baggrundsbelastningen svarer til ca. 14 kg N /ha. Ved det ansøgte projekt er der beregnet en merbelastning over de sidste 8 år på 3,0 kg N og en totalbelastning på 6,9 kg N/ha. Belastningen til området overstiger hermed den lave del af tålegrænsen, men overstiger ikke den høje ende af tålegrænsen. Idet mosen har en ringe naturtilstand og ikke er særlig ammoniakfølsom, vurderes det, at belastningen med ammoniak til området kan tillades.

Moseområdet lige syd for ejendommen:



En højstaudemose i fladt terræn. Lavninger med høj vegetation som tagrør og pil. Tørre del med overdrevspræg (kommunebesigtigelse 22-08-2019). Der er registreret 44 arter i området, 25 arter inden for dokumentationsfelt, 5 problemarter, 6 stjernearter og 4 indikatorarter. Naturtilstandsindex er beregnet til 0,59 hvilket er moderat og lige under god, som er 0,6.

Området mangler afgræsning og er truet af tilgroning.

Baggrundsbelastningen svarer til ca. 14 kg N/ha. Ved det ansøgte projekt er der beregnet en merbelastning over de sidste 8 år på 1,1 kg N og en totalbelastning på 2,0 kg N/ha. Tålegrænsen vurderes til at ligge mellem 15-25 kg N/ha. Denne belastning betyder, at den lave del af tålegrænsen på 15 kg overskrides ved projektet. Merbelastningen ligger meget tæt på den laveste grænse for merbelastning på 1,0 kg N i henhold til husdyrlovens kriterier. Det vurderes, at merbelastningen kan tillades, idet den kun overstiger 1,0 kg-grænsen med 0,1 kg N og den samlede belastning ligger i den lave ende af tålegrænsen.

Hedeområde:



Ca. 500 meter nordøst. Området er under tilgroning. Der er tale om en tør hede. Der er fundet 36 arter i alt på hele arealet, 19 i dokumentationsfeltet, 7 problemarter, 13 stjernearter, 2 to-stjernearter og 5 indikatorarter (kommunebesigtigelse, 15-07-2019). Naturtilstandsindex beregnet til 0,48, hvilket er moderat naturkvalitet. Baggrundbelastningen for området svarer til ca. 14 kg N/ha. Tålegrænsen for tørhede ligger mellem 10-20 kg N/ha. Der er beregnet en merbelastning til området på 1,2 kg N over 8 års drift og en totalbelastning på 1,9 kg N. Dermed ligger den samlede belastning inden for tålegrænsen.

Heden er under tilgroning. Det kan skyldes en kombination af manglende naturpleje, kvælstofdeposition fra luften, samt en vis grad af randpåvirkning fra markerne. Naturkvaliteten af heden er derfor også moderat.

Kommunen vurderer, at merbelastningen skal tillades, idet er ikke sker en forøgelse af deponeringen i forhold til nuddriften på 1,2 kg N.

For de resterende §3 naturområder indenfor 100 m fra anlægget gælder det, at merbelastningen ligger under 1,0 kg N/ha/år

Idet merbelastningen til disse Kategori 3-Natur områder ligger under 1,0 kg N/ha/år, er beskyttelsesniveauet overholdt til Kategori 3-Natur.

Kvælstofbidraget fra andre kilder: Baggrundsbelastningen lå i 2018 på 13,17 – 13,76 kg N/ha/år. De nærmeste marker ligger få meter fra naturområdet/erne. Da der som hovedregel, generelt er krav om nedfældning af flydende husdyrgødning i sort jord og på græsmarker, vurderes markbidraget, at være væsentligt under 1 kg N/ha/år. En yderligere belastning af området større end 1 kg N/ha/år vurderes at være væsentlig.

Ammoniakfølsomme skove:

Idet merbelastningen på de potentielt ammoniakfølsomme skove beliggende vest, sydvest og øst for husdyrbruget ligger under 1 kg N/ha/år, vurderer kommunen, at projektet ikke vil medføre en ændring af disse skoves tilstand. Området umiddelbart vest for anlægget og området ca 480 nordøst for anlægget er begge udpeget som potentielt ammoniakfølsomme skovområder, men de er med i naturvurderingerne, hvor de beskrives som hhv. "Nærmeste moseområde vest og syd for anlægget og "Hedeområde ca. 500 m. NØ"

Påvirkning af bilag IV-arter

EU-medlemslandene skal, i henhold til Habitatdirektivets artikel 12, indføre en streng beskyttelse af en række dyre- og plantearter, uanset om de forekommer inden for et af de udpegede habitatområder, eller udenfor. Disse arter fremgår af Habitatdirektivets bilag IV.

For dyrearterne, er der bl.a. forbud imod beskadigelse, eller ødelæggelse af yngle-, eller rasteområder og imod forsætlig forstyrrelse af arterne, i særdeleshed i perioder, hvor dyrene yngler, udviser yngelpleje, overvintrer, eller vandrer.

For plantearterne er der bl.a. forbud i mod forsætlig plukning, indsamling, afskæring, oprivning med rod, eller ødelæggelse af disse vildtvoksende planter i naturen.

Følgende dyrearter kan tænkes, at forekomme i Ringkøbing-Skjern Kommune:

- Småflagermus, Markfirben, Odder, Spidssnudet frø og Strandtudse, samt visse vandtilknyttede insekter. Arterne er næppe tilknyttet driftsbygningerne, men nedenstående arter kan muligvis have levested, fødesøgningsområde, eller opholdssted i habitater tilknyttet, eller i nærheden af udbringningsarealerne:
- Småflagermus: Ud fra småflagermus' levevis vurderes det, at de ikke påvirkes negativt af driften af husdyrbruget.
- Odder: Kan forekomme i nærområdet i tilknytning til vandløb, sø eller fjord, men er med sin levevis næppe truet af driften af husdyrbruget.

- Bæver: Kan forekomme i nærområdet i tilknytning til vandløb eller søer, men er med sin levevis næppe truet af driften af husdyrbruget. Har sin hovedaktivitet i et kerneområde, hvor dæmninger og bæverbo kan observeres - som oftest nær pilebuske, birk, bævreasp og røn.
- Ulv: Kan forekomme i nærområdet i tilknytning til større skov- og hedeområder med en stor bestand af krondyr. Foretrækker tyndt befolkede områder, men er med sin levevis næppe truet af driften af husdyrbruget.
- Markfirben: Er udbredt i store dele af landet, men trues næppe af driften af husdyrbruget.
- Visse vandtilknyttede insekter, heriblandt grøn kølleguldsmed: Kan være tilknyttet nærområdets vandhuller og fugtige arealer. Der foreligger dog ingen aktuelle registreringer. Disse påvirkes negativt, når vandmiljøerne næringsstofberiges, eller gror til.
- Spidssnudet frø og strandtudse: Kan forekomme i nærområdets vandhuller og fugtige arealer. Der foreligger ingen aktuelle registreringer.. Padder påvirkes negativt, når vandmiljøerne næringsstofberiges eller ændrer karakter.

Ringkøbing-Skjern Kommune vurderer på grundlag af det oplyste:

- At det areal, der omfattes af nybyggeri i forbindelse med projektets gennemførelse, hovedsagelig er almindelig omdriftsareal, og at inddragelsen til bebyggelse ikke vil påvirke bilag IV-arter væsentligt.
- At der i forbindelse med projektets gennemførelse ikke vil ske øvrige ændringer i arealanvendelsen, som vil være væsentlige for Bilag IV-arters trivsel
- At driften af husdyrbruget, samlet set, ikke vil medføre beskadigelse, eller ødelæggelse af yngle-, eller rasteområder i det naturlige udbredelsesområde for de dyrearter, der er optaget i EF-habitatdirektivets bilag IV, litra a, samt ikke vil medføre ødelæggelse af de plantearter, som er optaget på EF-habitatdirektivets Bilag IV, litra b

Samlet vurdering af påvirkningen af vilde planter og dyr

De generelle beskyttelsesniveauer er i forhold til Kategori 1-, 2- og 3-Natur overholdt. Der ligger ingen stalde, eller lagre inden for 10 meter til Kategori 1-, 2- og 3-Natur.

Overholdelsen af BAT-emissionskravet til ammoniak og det generelle beskyttelsesniveau beskytter, som udgangspunkt, de kvælstoffølsomme naturtyper tilstrækkeligt mod kvælstofpåvirkning fra husdyrbrugets produktionsanlæg.

Den reelle ammoniakudledning fra husdyrbrugets anlæg vil afhænge af flere forhold, men ammoniakudledningen vil især kunne minimeres ved grundig og hyppig rengøring af overflader, som husdyrgødningen afsættes på.

I forhold til påvirkningen af bilag IV-arter vurderer Ringkøbing-Skjern Kommune, at husdyrbruget – ved overholdelse af de til enhver tid gældende generelle miljøregler og af de øvrige opstillede vilkår for miljøgodkendelsen - drives således, at påvirkningen på omgivelserne med luftbåren kvælstof fra produktionsanlægget minimeres til et acceptabelt niveau.

Det vurderes at ammoniakudledningen fra produktionsanlægget i sig selv og sammen med andre nærliggende husdyrbrug ikke vil medføre en væsentlig påvirkning af de omkring liggende naturområder.

Endvidere vurderes det at det ikke på et konkret eksperimentelt videnskabeligt grundlag kan dokumenteres, at ammoniakpåvirkningen fra husdyrbruget vil medføre en påviselig biologisk ændring af egnens naturområder.

Påvirkning af jord, grundvand og overfladevand

Reguleringen af arealer til udbringning af husdyrgødning sker gennem generelle regler uden krav om forudgående tilladelse eller godkendelse. Miljøvurderingen omfatter derfor alene den påvirkning som husdyrbrugets anlæg og aktiviteter derpå kan medføre.

Generelt er husdyrbrugets anlæg omfattet af kravene i husdyrgødningsbekendtgørelsen og ved Ringkøbing-Skjern Kommunes miljøtilsyn på husdyrbrugene føres der tilsyn med overholdelsen af bekendtgørelsen. Der er mulighed for, at der i godkendelser og tilladelser efter §§ 16 a og 16 b i husdyrbruksloven kan fastsættes vilkår, der er mere vidtgående end bekendtgørelsens regler.

Påvirkning fra staldanlæg:

Generelt skal husdyranlæg, herunder stalde, læskure m.v., indrettes således, at forurening af grundvand og overfladevand ikke finder sted. Tilsvarende gælder for løbegårde og lignende, hvor der er en sådan koncentration af dyr, at næringsstofferne fra husdyrgødningen set over en årrække ikke kan udnyttes på arealet. Det er kommunens vurdering, at når staldene er etableret med fast bund eller gulve udført af bestandige materialer, som er uigennemtrængelige for fugt, og som kan modstå påvirkningerne fra dyrene og de anvendte redskaber, vil der ikke være en påvirkning af jord, grundvand eller overfladevand fra staldanlægget.

Staldene er desuden indrettet med et afløbssystem til opsamling af flydende husdyrgødning og restvand, jf. afløbsplanen i bilag 2.

Påvirkning fra gødningsopbevaringsanlæg:

Generelt skal husdyrgødning føres fra stalden til opbevaringsanlæg, som er etableret og drives i henhold til husdyrgødningsbekendtgørelsens krav. Husdyrgødningsbaseret kompost med et tørstofindhold på mindst 30 pct. må dog også oplagres i marken (markstakke) efter husdyrgødningsbekendtgørelsens regler.

Ansøger oplyser, at der er tilstrækkelig opbevaringskapacitet til at den lagrede gylle kan udbringes i perioder, hvor der er optimale vækstbetingelser for den voksende afgrøde. Tanken tømmes ca. en gang årligt for inspektion og vedligeholdelse, og er tilmeldt de lovpligtige regelmæssige eftersyn, hvilket betyder at tankene hvert 10 år bliver kontrolleret for om der skulle være tegn på begyndende utætheder.

Opbevaring af dybstrøelse sker efter lovgivning og overdækkes hvis der ikke sker tilførsel dagligt. Saftafløb/regnvand pumpes til gylletank. Udbringning af dybstrøelse sker efter regler.

Påvirkning fra foderopbevaringsanlæg:

- Ensilage opbevares i plansiloer med opsamling af overfladevand, hvorved risikoen for forurening af det omkringliggende miljø mindskes. Endvidere reduceres foderspild og foderet holdes renere til fordel for dyrenes velfærd.
- Foderproduktion og indkøb af foder sker på grundlag af foderplanlægning
- Der udarbejdes foderplaner i samarbejde med konsulent og med anvendelse af nyeste viden indenfor kvægfodring.

Håndtering af spildevand, restvand og saftafløb

På et husdyrbrug kan der være forskellige typer af brugt vand og saft fra foder og husdyrgødning, som skal håndteres på forskellige måder. Definition af type, krav dertil og beskrivelse af den aktuelle håndtering på Tarpgårdevej 5, 6971 Spjald er samlet i nedenstående tabel.

Sanitært spildevand
<p>Definition og krav: Afløb fra toilet og køkken i driftsbygninger, skal afledes til et godkendt spildevandssystem. Der skal ansøges om særskilt godkendelse.</p> <p>Håndtering på husdyrbruget: Der er toilet ved malkecenter, som er tilsluttet godkendt septitank.</p>
Regnvand
<p>Definition og krav: Tagvand og vand fra befæstede arealer, som ledes direkte til dræn/faskine i stedet for spildevandssystem. I forhold til de befæstede arealer forudsætter dette, at der ikke er væsentlig risiko for spild af olie eller andre forurenende stoffer på de befæstede arealer. På landbrugsejendomme kan vandet fra tagflader og befæstede overflader afledes til nedsivning eller til vandløb. Alle ændringer af eksisterende afløb skal som udgangspunkt godkendes. Hvis der er øget areal med tagflader eller befæstede arealer hvor vandet afledes til nedsivning skal der søges om en nedsivningstilladelse hos Ringkøbing-Skjern Kommune. Hvis der er øget areal med tagflader eller befæstede arealer med afledning til vandløb, herunder dræn og grøfter, skal der søges om en udledningstilladelse hos Ringkøbing-Skjern Kommune.</p> <p>Håndtering på husdyrbruget: Eksisterende tagflader er opgjort til 7150 m². Tagflader på den nye bygninger er opgjort til ca. 9.250 m². Herudover samles regnvand fra ensilageplads ca. 3.600 m² (sprinkles ud) Regnvand fra tage og areal omkring bygninger ledes gennem faste ledninger med udløb til grøft mod syd. Udløbspunkt for afløb er vist på bilag 2. Der vil blive ansøgt om udledningstilladelse</p>
Møddings- og ensilagesaft
<p>Definition og krav: På møddingspladser, ensilagepladser og pladser til kalvehytter skal regnvand, som falder på pladserne og væske der løber fra saftgivende ensilage og fast gødning opsamles i en godkendt beholder og udbringes efter samme regler som gylle og fast gødning.</p> <p>Håndtering på husdyrbruget: Væske fra plads med kalvehytter ledes til fortank/gyllebeholder. Saft fra møddingspladsen ledes til fortank/gyllebeholder.</p>
Restvand
<p>Definition og krav: Mælkerumsvand samt vand fra vask af produkter fra husdyrhold, foderrekvisitter og lignende fra almindelig landbrugsdrift. Væske fra ensilageopbevaringsanlæg med ikke-saftgivende ensilage og væske, der udelukkende er opsamlet fra ensilageopbevaringsanlæg senere end 1 måned fra ilægning af saftgivende ensilage. Restvand kan efter anmeldelse til Ringkøbing-Skjern Kommune udsprinkles på landbrugsarealer med en afgrøde. Betingelserne i landbrugets byggeblad om udsprinkling af ensilagesaft og restvand skal være opfyldt.</p> <p>Håndtering på husdyrbruget: Mælkerumsvand og andet rengøringsvand fra staldanlæg ledes til gyllekanaler. Fra ensilagepladsen afledes restvand til udsprinklingsanlæg, som skal dimensioneres og etableres i henhold til landbrugets byggeblad.</p>
Spildevand fra vaskeplads
<p>Definition og krav: Spildevand fra vask af landbrugsmaskiner skal opsamles i gyllebeholder eller anden godkendt beholder. Alternativt kan vask af landbrugsmaskiner ske i marken.</p> <p>Håndtering på husdyrbruget:</p>

Der rengøres ikke maskiner eller marksprøjter på ejendommen. Al markarbejde udføres af maskinstation.

Der henvises desuden til afløbsplan i bilag 2.

Påvirkning fra opbevaring af bekæmpelsesmidler, olie og brændstof

Ansøger oplyser, at der findes 2 dieseltanke - en på 1800 l og en på 2500 l. Olieskift på maskiner foretages enten af ejer/ansatte eller af servicefirma og spildolie tages enten med retur eller afhentes af firma godkendt til formålet. Mindre olieoplæg til smøring opbevares på fast bund i maskinhus. Evt. spild opsamles omgående med sugende materiale.

På bilag 6 er der en oversigt over affaldstyper og kemikalier, og hvordan de opbevares og bortskaffes.

Ringkøbing-Skjern Kommune kan oplyse, at generelt skal opbevaring ske, så der ikke er risiko for at forurene jord, vandmiljø og grundvand. Det betyder i praksis, at der ikke må være afløb fra opbevaringsrum, med mindre det fører til en opsamlingsbeholder. Det betyder også, at gulvet skal være med tæt bund. Spild skal suges op med f.eks. kattegrus eller savsmuld og afleveres til en genbrugsstation.

Påvirkning af grundvand

Anlægget ligger i område med almindelige drikkevandsinteresser.

På husdyrbrugets arealer er der markvandingsboringer. Ved boringer, jf. § 22, stk. 1 i Miljøbeskyttelsesloven, bør der holdes et beskyttelseszone omkring borestedet på mindst 10 m for almene vandforsyningsboringer og på mindst 5 m for ikke-almene vandforsyningsboringer.

Det vil sige, at der skal holdes en sprøjte- og gødningsfri zone omkring vandboringerne på mindst 5 meter. Opblanding og opbevaring af bekæmpelsesmidler, herunder tom emballage, samt andre stoffer, der kan forurene grundvandet, er heller ikke tilladt inden for fredningsbæltet.

Håndtering og opbevaring af affald

Ansøger har indsendt en oversigt over affaldstyper og kemikalier, og hvordan de opbevares og bortskaffes. Oversigten kan ses på bilag 6.

Håndtering af unormale driftssituationer og uheld

Ansøger oplyser:

I forbindelse med denne miljøgodkendelse, udarbejdes der en beredskabsplan, der beskriver, hvorledes der skal reageres i unormale driftssituationer og i tilfælde af uheld med eks. gylle.

Kommunen vurdering:

Der er stillet vilkår om, at beredskabsplanen til en hver tid skal være ajourført.

Det er Ringkøbing-Skjern Kommunes vurdering, at udarbejdelse af en beredskabsplan tilskynder ansøger i at gennemgå bedriften og foretage en risikovurdering af, om der skal ændres i drift eller indretning, således at risikoen for uheld minimeres samt at omfanget af skaden ved uheld reduceres.

Samlet vurdering af påvirkningen af jord, grundvand og overfladevand

Beskyttelsen af jord, grundvand og overfladevand imod påvirkninger fra driften af husdyrbrug er reguleret i husdyrgødningsbekendtgørelsen, hvor der er generelle regler der skal overholdes, i forbindelse med etablering og drift af husdyrbrugets anlæg.

Overholdelsen af de generelle regler bliver kontrolleret gennem kommunens miljøtilsyn med husdyrbrugene, og der bliver ved hvert tilsyn foretaget en risikovurdering der anvendes til fastsættelse af tilsynsfrekvensen.

Der er til yderligere sikring imod forurening af jord, grundvand og overfladevand stillet vilkår til:

- Renholdelsen af de arealer der afleder vand til nedsivning eller recipient
- Vedligeholdelsen af afløb, pumper og andet som anvendes til spildevand, restvand og saftafløb
- Håndtering af spildevand, restvand og saftafløb
- Vask af landbrugsmaskiner
- Håndtering og opbevaring af affald.
- Opbevaring af brændstof, fyringsolie og medicin.

Ringkøbing-Skjern Kommune vurderer på baggrund af oplysninger fra ansøger, at de stillede vilkår, samt generel lovgivning og kommunens tilsyn med husdyrbrug er tilstrækkelig til at beskytte jord, grundvand og overfladevand mod væsentlige påvirkninger, som følge af husdyrbrugets drift.

Påvirkning af naboer

Husdyrbruget kan påvirke naboer med lugt-, støj-, rystelser-, lugt-, støj-, rystelses-, støv-, flue-, transport- og lysgener, uhygiejniske forhold.

Lugt

Lugtgenekriterierne betragtes som den maksimale, miljømæssige acceptable lugtgenebelastning fra en given kilde ved den pågældende områdetype.

Genekriterierne for lugt må maksimalt være:

- 5 OUE pr. m³ og 1 LE pr. m³ i byzone og sommerhusområder og fremtidigt byzone- eller sommerhusområde der er med i kommuneplanens rammedel.
- 7 OUE pr. m³ og 3 LE pr. m³ til samlet bebyggelse og i områder i landzone, der i lokalplan er udlagt til:
 - Boligformål
 - Blandet bolig og erhvervsformål
 - Offentlige formål med henblik på beboelse, institutioner, rekreative formål og lign.
- 15 OUE pr. m³ og 10 LE pr. m³ ved beboelsesbygninger på ejendomme uden landbrugspligt, der ikke ejes af den ansvarlige for driften.

Desuden beregnes en konsekvenszone, som er det område hvor det erfaringsmæssigt har vist sig, at lugt kan registreres, og hvor ejere og beboere i beboelses bygninger derfor bliver orienteret

Kumulation af lugt

Der ligger ikke andre husdyrbrug nærmere end 300 meter fra følgende:

- Eksisterende eller ifølge kommuneplanens rammedel fremtidig byzone- eller sommerhusområde.
- Områder i landzonen, der i lokalplan er udlagt til boligformål, blandet bolig- og erhvervsformål, offentlige formål med henblik på beboelse, institutioner, rekreative formål og lign.
- Samlet bebyggelse




Der ligger ikke andre husdyrbrug nærmere end 100 meter fra nabobeboelse (beboelsesbygninger på ejendomme uden landbrugspligt, der ikke ejes af den ansvarlige for driften).

Geneafstanden skal derfor ikke forøges.

Beregninger

I ansøgningen beregnes en nødvendig geneafstand efter såvel Miljøstyrelsens lugtmodel og FMK-modellen på grundlag af produktionsarealets størrelse i m² i de enkelte staldafsnit og emissionsfaktorerne for de forskellige dyretyper og staldsystemer. Geneafstand korrigeres i forhold til placering af omboende og antal husdyrbrug i nærheden (kumulation).

I ansøgningen er der lavet følgende beregninger:

Bebyggelse	Kumulation	Model	Ukorrigeret geneafstand (m)	Korrigeret geneafstand (m)	Vægtet gennemsnitsafstand (m)	Genekriterie overholdt
 Tarpgårdevej 9	0	NY	364,7	364,7	368,8	Ja
 Muldbjerg Byvej 15	0	NY	837,5	753,7	1194,2	Ja
 Den vestlige Del, Brejning	0	NY	1114,9	1059,2	2060,4	Ja

Konsekvenszone: 828 meter

Den korrigerede geneafstand angiver den maksimale afstand, hvor geneniveauet kan overholdes. Denne skal være mindre end den vægtede gennemsnitsafstand til bebyggelsen, hvilket er overholdt for alle områder.

Idet de lovpligtige beskyttelsesniveau for lugtgener er overholdt, vurderes det, at udvidelsen ikke vil medføre væsentlige lugtgener for naboer og andre omkringboende.

Beregninger af lugtemissioner fra produktioner

Ansøgt drift:

Staldafsnit								
	Produktionsid	Antal måneder udegående	Lugt (LE/s)	Lugt (OU/s)	Effekt af teknologi (%)	Faktisk lugt (LE/s)	Faktisk lugt (OU/s)	Produktionsareal (m ²)
gl. kostald	294710	0	759,5	3185,0	0	759,5	3185,0	245
	294705	0	4557,0	19110,0	0	4557,0	19110,0	1470
Kostald	294717	0	403,0	1690,0	0	403,0	1690,0	130
	294712	0	1891,0	7930,0	0	1891,0	7930,0	610
	294711	0	3769,6	15808,0	0	3769,6	15808,0	1216
Kalvehytter	294720	0	279,0	1170,0	0	279,0	1170,0	90
Ny kostald	294723	0	12710,0	53300,0	0	12710,0	53300,0	4100
Kælvningsstald	294724	0	7440,0	31200,0	0	7440,0	31200,0	2400
Kalvebygning - fællesbokse	294725	0	1550,0	6500,0*	0	1550,0	6500,0*	500
Sum			33359,1	139893*		33359,1	139893*	

Nudrift

Nudrift								
Staldafsnit								
	Produktionsid	Antal måneder udegående	Lugt (LE/s)	Lugt (OU/s)	Effekt af teknologi (%)	Faktisk lugt (LE/s)	Faktisk lugt (OU/s)	Produktionsareal (m ²)
gl. kostald	294708	0	632,4	2652,0	0	632,4	2652,0	204
	294706	0	4557,0	19110,0	0	4557,0	19110,0	1470
Kostald	294718	0	403,0	1690,0	0	403,0	1690,0	130
	294715	0	3769,6	15808,0	0	3769,6	15808,0	1216
	294713	0	1891,0	7930,0	0	1891,0	7930,0	610
Kalvehytter	294721	0	279,0	1170,0	0	279,0	1170,0	90
Sum			11532	48360		11532	48360	

Gyllebeholdere nærmere end 300 meter fra beboelse.

Det er et lovkrav, at gyllebeholdere der indeholder husdyrgødning af svin eller kødædende pelsdyr og ligger mindre end 300 m fra nabobebyggelse på etableringstidspunktet, skal være forsynet med fast overdækning. Medmindre de er lovligt etableret før den 1. januar 2007 eller godkendt før 1. januar 2007.

Der ligger beboelse indenfor 300 meter fra husdyrbrugets gyllebeholdere. De 2 mindste beholdere er opført inden 1. januar 2007. Den store beholder er opført efter 2007 og er forsynet med teltoverdækning.

Der er derfor krav om, at den store beholder skal være forsynet med teltoverdækning, hvis de anvendes til gylle fra svin, kødædende pelsdyr eller biogasgylle med indhold af gylle fra svin eller kødædende pelsdyr. Der er stillet vilkår herom i miljøgodkendelsen.

Støj og rystelser

Støjklender på husdyrbruget består primært af transport, indblæsning af foder og kørsel med grovfoder. Afhentning af mælk, afhentning og levering af gylle, indkøbt foder og dyr kan ske udenfor normal arbejdstid, men eller foregår arbejdet normalt indenfor dagtimerne. Der må dog beregnes ekstra trafik, også udenfor dagtimerne i forbindelse med spidsbelastningsperioder, typisk ved forårsarbejde og høst. Støjgener er kortvarige og vil være meget lokale.

Da de anbefalede mindsteafstande til nabobeboelse er overholdt, vurderer vi, at husdyrbruget ikke vil give anledning til støjpåvirkning af omgivelserne, som vil medføre gener for de omkringboende. Endvidere vurderer vi, at projektet, og de medførende aktiviteter, ikke vil påvirke nærmeste fuglebeskyttelsesområde og nærmeste ramsarområde, på grund af den store afstand. Ansøger oplyser:

Kommunens vurdering:

Støjklender fra husdyrbruget udgøres primært af transport, indblæsning af foder og kørsel med grovfoder

Ansøger har oplyst, at støj fra husdyrbruget ikke er et problem for de omkringboende. Det er Ringkøbing-Skjern Kommunes vurdering, at støj fra husdyrbruget i fremtiden ikke forventes at blive et problem for de omkringboende. Der er ikke foretaget støjberegninger i forbindelse med udarbejdelsen af denne miljøgodkendelse.

Der er i miljøgodkendelsen fastsat vilkår om maksimale grænser for støj og rystelser, samt at såfremt der skulle opstå gener fra støj eller rystelser for de omkringboende, og tilsynsmyndigheden finder det nødvendigt, skal der foretages målinger.

Herudover henvises der til, at det er god landmandpraksis, at transport til og fra husdyrbruget foregår ved hensynsfuld kørsel, for at begrænse bl.a. støjgener.

Lys

Ansøger oplyser:

Der er udendørs kørellys ved gavl og mælketanke. Der er lux sensor på alle udendørs lys. Der er vågelys i staldene svarende til ca. 10 lux. Der vil være tændt lys i staldene i forbindelse med fodring og håndtering af dyr i vinterhalvåret.

Det vurderes, at husdyrbruget kan drives uden at det medfører væsentlig lyspåvirkning af omgivelserne, da der er bevoksning og træer og bygninger der skærmer for lyset.

Kort resumé af lysforhold på ejendommen

Kommunens vurdering: Det vurderes, at lys fra ejendommen ikke vil give anledning til væsentlige gener for de omkringboende, idet der er bevoksning og træer og bygninger der skærmer for lyset.

Fluer og skadedyr

Ansøger oplyser:

Tilstedeværelse af skadedyr på bedriften forbygges ved orden og god hygiejne samt ved at bekæmpe eventuelle problemer så snart de opstår.

Fluer: Flueplager forebygges ved brug af hyppig rengøring. Der er fokus på rengøring i staldanlægget. Desuden overdækkes dybstrøelsen straks det lægges på møddingspladsen.

Rotter: Tilstedeværelse af rotter kontaktes godkendt firma.

Det vurderes, at med det ansøgte projekt og håndteringen af forekomst af fluer og skadedyr, ikke vil være til gene for de omkringboende.

Kommunens vurdering:

Der er stillet vilkår om, at der skal foretages en effektiv fluebekæmpelse, og at foder skal opbevares, så der ikke opstår risiko for tilhold af rotter m.v. På forlangende skal bekæmpelse af rotter, eller lign. foretages af et autoriseret rottebekæmpelsesfirma.

Det vurderes, at ejendommens skadedyrsbekæmpelse er tilfredsstillende til at forebygge og løse et eventuelt opstået problem med skadedyr.

Støv

Ansøger oplyser

Der kan opstå støvgener ved levering af foder der tippes af, kørsel på grusveje, høstarbejde og lign. Støvgener vurderes, primært at være lokalt på ejendommen, og ikke en væsentlig gene for de omkringboende eller trafikanter. Støvgener må også påregnes i kortere perioder under høstarbejdet. Der udvides ikke og derfor forventes støvgenerne ikke at stige.

I tørre perioder kan der opstå støvgener ved kørsel på grusveje mellem markerne, men det vil være af en begrænset og lokal karakter, og forventes ikke at genere omkringboende eller trafikanter.

Kommunens vurdering:

Det forventes ikke, at husdyrbruget vil give anledning til støvgener for de omkringboende. Der er fastsat vilkår til, at sikre de omkringboende mod støvgener fra husdyrbruget. Herudover henvises der til, at det er god landmandspraksis, at transport til og fra husdyrbruget foregår ved hensynsfuld kørsel, for at begrænse bl.a. støvgener.

Transport

Kommunen skal i forbindelse med sagsbehandlingen af en miljøgodkendelse vurdere, om til- og frakørsel til bedriften vil kunne ske uden væsentlige miljømæssige gener for de omboende. Generne fra trafik forekommer i forbindelse med til- og frakørsel til bedriften med dyr, foder og husdyrgødning.

Generelt kan der i en miljøgodkendelse stilles vilkår til om, at anvende bestemte interne veje samt hvilke veje der skal benyttes ved til- og frakørsel. Der kan desuden stilles krav om, at til- eller frakørsel af foder, gødning m.v. kun må ske på bestemte tidspunkter. Derimod er der ikke i husdyrbrugsloven

hjemmel til at fastsætte vilkår for transporten på offentlig vej, samt spørgsmål vedr. belastning af det lokale vejnet. Færdsel på offentlig vej reguleres af færdselsloven og håndhæves af politiet. (NMK-132-00789 og NMK-132-00839).

Ansøger oplyser

Transporten fra og til ejendommen er for størstedelen foder, dyr og husdyrgødning. I vækstsæsonen er der endvidere et antal transporter til og fra de dyrkede arealer, primært i forbindelse med ensilering af græs/majs. Antallet af transporter i nu drift er ikke angivet da ny ejer ikke har kendskab til dette. Transporter i ansøgt drift er anslået til at ligge på:

Type	Ansøgt drift	Transportmiddel	Tidsrum **
Indkøbt foder	48	Lastbil	Man-fre.
Brændstof	12	Lastbil	Man-fre.
Husdyr til og fra ejendommen	65	Lastbil	Man-fre.
Dybstrøelse	10	lastbil	Man-fre.
Biogas	1000	lastbil	Varierer
Mælk	180	Lastbil	Varierer
Øvrige	100		
Ca. I alt*	1415		

*Transporter i alt er ca. tal vurderet ud fra nuværende drift og hvordan man tænker det vil se ud.

**Det tilstræbes at ligge transporterne indenfor normal arbejdstid.

Det vurderes derfor, at transporter til og fra ejendommen ikke vil påvirke omgivelserne væsentlig.

Kommunens vurdering: Ansøgt projekt vil betyde en forøget transport til og fra husdyrbruget. Der er tale om, at især antallet af transporter af foder, husdyr, husdyrgødning og mælk vil stige.

Forøgelsen af transporter er efter Ringkøbing-Skjern Kommunes opfattelse ikke af et omfang, som vil indebære væsentlige forøgede gener for omkringboende med hensyn til støj, støv eller lugt.

Døde dyr

Ansøger oplyser, at alle døde dyr bliver opbevaret under kadaverkappe, på befæstet areal, hævet fra jorden og placeret så direkte sollys undgås. DAKA kommer og henter døde dyrene førstkommande hverdag efter ansøger har bedt om afhentning.

Samlet vurdering af påvirkning af nabogener

Ringkøbing-Skjern Kommune vurderer, at de stillede vilkår, samt generel lovgivning og kommunens tilsyn med husdyrbrug er tilstrækkelig til at beskytte naboer mod væsentlige påvirkninger, som følge af husdyrbrugets drift.

Anvendelse af BAT (bedste tilgængelige teknik)

Forebyggelse og begrænsning af forurening på husdyrbrug skal først og fremmest ske ved anvendelse af bedst tilgængelige teknik herunder renere teknologi, f.eks. mindre forurenende anlæg, processer og råvarer.

BAT fastlægges ud fra en overordnet vurdering af, hvad der er teknisk og økonomisk muligt for de

forskellige husdyrbrancher. Det er altså ikke den enkelte landmands økonomi, som ligger til grund for kommunens vurdering.

Vurderingen af BAT i §16a miljøgodkendelser skal ske i forhold til følgende områder:

Staldindretning

Management

Foder

Forbrug af vand og energi

Opbevaring og udbringning af husdyrgødning

Anvendelse af bedste teknik til reduktion af ammoniakemissionen

I godkendelser og tilladelser til husdyrbrug med en samlet ammoniakemission på mere end 750 kg NH₃-N pr. år skal der fastsættes vilkår til opfyldelse af krav til den maksimale ammoniakemission ved anvendelse af den bedste tilgængelige teknik (BAT)

Miljøstyrelsen har udmeldt, at kommunerne ikke skal anvende BAT-konklusionerne, med de meget omfattende baggrundsdokumenter, ved fastlæggelse af bedste tilgængelige teknik. I stedet skal kommunerne anvende de regler i husdyrgodkendelsesbekendtgørelsen, der bliver fastsat med henblik på at implementere BAT-konklusionerne. Fra 1. august 2017 forventes der efter denne model at være fastsat en række generelle regler om BAT, der skal sikre denne implementering herunder bindende BAT-krav om ammoniakreduktion fastsat i husdyrgodkendelsesbekendtgørelsens bilag 3, regler om BAT i forhold til andet end ammoniak, generelle regler om miljøledelse mv.

Kravet til den maksimale emission af NH₃-N pr. år (BAT) omfatter hele husdyrbruget, men kravet til det enkelte staldafsnit afhænger af, om staldafsnittet betragtes som nyt eller eksisterende. Miljøstyrelsen har udarbejdet emissionsgrænseværdier for ammoniak for de fleste typer af eksisterende stalde og nye stalde.

BAT-krav er i husdyrgodkendelsesbekendtgørelsen angivet som den maksimale ammoniakemission i kg NH₃-N pr. m² produktionsareal pr. år for de forskellige dyretyper og staldsystemer.

Ringkøbing-Skjern Kommune tager ved fastlæggelsen af BAT-niveauet for husdyrbruget udgangspunkt i disse emissionsgrænseværdier. Fastlæggelsen af BAT-niveauet sker i samarbejde med landmandens konsulent.

Emissionsgrænseværdi for ammoniak

BAT-krav opnåelig ved anvendelse af BAT for nye og eksisterende stalde:

Staldnavn	Navn på dyretype og staldsystem eller flexgruppe	Forudsætning for BAT-beregning	BAT krav ved ny stald (kg NH ₃ -N / (m ² · år))	BAT krav ved eksisterende stald (kg NH ₃ -N / (m ² · år)) ^c
gl. kostald	Mælkekøer, kvier og stude. Sengestald med spalter (kanal, bagskyl eller ringkanal)	Eksisterende staldafsnit, BAT-krav fastsat i tidligere afgørelse	0,89	1,16
gl. kostald	Mælkekøer, kvier og stude. Fast drænet gulv med skraber og ajlefløb	Nyt (inkl. renoveret) staldafsnit	0,89	0,89
Kostald	Mælkekøer, kvier og stude. Sengestald med spalter (kanal, bagskyl eller ringkanal)	Eksisterende staldafsnit, BAT-krav fastsat i tidligere afgørelse	0,89	1,16
Kostald	Mælkekøer, kvier og stude. Fast drænet gulv med skraber og ajlefløb	Eksisterende staldafsnit, BAT-krav fastsat i tidligere afgørelse	0,89	0,89
Kostald	Mælkekøer, kvier og stude. Dybstrøelse	Eksisterende staldafsnit	0,84	0,84
Kalvehytter	Kalve, (under 6 mdr.). Dybstrøelse	Eksisterende staldafsnit, BAT-krav fastsat i tidligere afgørelse	0,84	0,84
Ny kostald	Mælkekøer, kvier og stude. Fast drænet gulv med skraber og ajlefløb	Nyt (inkl. renoveret) staldafsnit	0,89	0,89
Kælvningsstald	Mælkekøer, kvier og stude. Dybstrøelse	Nyt (inkl. renoveret) staldafsnit	0,84	0,84
Kalvebygning - fællesbokse	Alle kvæg; Dybstrøelse ^a	Nyt (inkl. renoveret) staldafsnit	0,84	0,84

^a BAT-kravet for flexgruppen fastsættes ud fra det dyretype og staldsystem med det højeste relative reduktionskrav og det dyretype og staldsystem med den højeste ammoniakemissionsfaktor.

^c BAT krav ved eksisterende stald er tabelværdien for staldtypen. BAT kravet kan være lavere i den aktuelle situation, hvis der fastsat vilkår til eksisterende stald i en tidligere godkendelse.

I ansøgningssystemet er der beregnet ammoniaktabet pr. produktion, som er opnåelig ved anvendelse af BAT på husdyrbruget.

Ammoniaktab pr. produktion opnåelig ved anvendelse af BAT					
Produktion	BAT krav Areal (kg NH ₃ -N / (m ² · år))	Korrektionsfaktor for udegående	Vejl. sum (kg NH ₃ -N / år)	Ansøgers forslag (kg NH ₃ -N / år)	Kommunens krav (kg NH ₃ -N / år)
(#241115) Malkekøer, kvier og stude. Sengestald med spalter (kanal, bagskyl eller ringkanal)	1470 1,16	1	1705		
(#241120) Malkekøer, kvier og stude. Fast drænet gulv med skraber og ajleafløb	245 0,89	1	218		
(#241121) Malkekøer, kvier og stude. Sengestald med spalter (kanal, bagskyl eller ringkanal)	1216 1,16	1	1411		
(#241122) Malkekøer, kvier og stude. Fast drænet gulv med skraber og ajleafløb	610 0,89	1	543		
(#241127) Malkekøer, kvier og stude. Dybstrøelse	130 0,84	1	109		
(#241131) Kalve, (under 6 mdr.). Dybstrøelse	90 0,84	1	76		
(#241134) Malkekøer, kvier og stude. Fast drænet gulv med skraber og ajleafløb	4100 0,89	1	3649		
(#254939) Malkekøer, kvier og stude. Dybstrøelse	2400 0,84	1	2016		
(#259203) Flexgruppe: Alle kvæg, Dybstrøelse	500 0,84	1	420		

Den vejledende BAT-emissionsgrænseværdi er beregnet til 10147 kg NH₃/år for staldene. Emissionsværdien for opbevaringslagrene er 557 kg NH₃/år.

Det samlede BAT-krav for bedriften er derfor 10704 kg NH₃/år.

Ammoniakemissionen ved det ansøgte projekt er ifølge ansøgningen 10704 kg NH₃/år. Der anvendes følgende ammoniakreducerende tiltag: Overdækning af 1 gyllebeholder.

Den beregnede BAT-emissionsgrænseværdi er således overholdt.

Samlet BAT beregning			
	Stalde	Lagre	Total
Samlet BAT krav (kg NH ₃ -N /år)	10147	557	10704
Faktisk emission (kg NH ₃ -N /år)	10147	557	10704
Forskel (kg NH ₃ -N /år)	-	-	0
Vejledende BAT Overholdt?	-	-	Ja

Udover beregningen af den samlede ammoniakemission har ansøger beskrevet husdyrbrugets valg af den bedst tilgængelige teknik, herunder forhold til råvarer energi, management m.v.

Der er beskrevet følgende vigtigste anvendte virkemidler:

- Staldsystemer
- Opbevaring af husdyrgødning

- Vand og energiforbrug
- Fodring
- Management

Management

- Rengøring i og omkring siloer og bygninger foretages jævnligt med henblik på at minimere risikoen for lugt og for at der ikke skal opstå uhygiejniske forhold.
- Alt affald bortskaffes så vidt muligt til genbrug.
- Der er lavet beredskabsplan, så forholdsregler i forbindelse med uheld med kemikalier og gylle, brand mv. er beskrevet.
- I bedriftens driftsregnskab registreres forbrug af vand, energi og indkøbt foder.
- Der udarbejdes gødningsplaner og gødningsregnskab på bedriften.
- Produktionsapparatet vedligeholdes jævnligt og der laves eftersyn 1 gang årligt.
- Gylletankene er tilmeldt 5/10 års beholderkontrol og de efterses årligt for revner og skader.
- Under den daglige arbejdsgang holdes der jævnligt øje med maskiners og installationers tilstand så der kan gribes ind før der sker uheld der kan være til skade for miljøet eller omgivelserne.

Ringkøbing-Skjern Kommune vurderer således, at det ansøgte overholder niveauet for BAT m.h.t. management

Foder

- Ensilage opbevares i plansiloer med opsamling af overfladevand, hvorved risikoen for forurening af det omkringliggende miljø mindskes. Endvidere reduceres foderspild og foderet holdes renere til fordel for dyrenes velfærd.
- Foderproduktion og indkøb af foder sker på grundlag af foderplanlægning

Der udarbejdes foderplaner i samarbejde med konsulent og med anvendelse af nyeste viden indenfor kvægfodring

Ringkøbing-Skjern Kommune vurderer, at det ansøgte overholder niveauet for BAT m.h.t. foder.

Forbrug af energi og vand

Staldene er med naturlig ventilation og der er derfor ikke energiforbrug til dette.

- Der er etableret natbelysning, hvor kun ca. 10% af lyskilderne er tændt om natten
- Udendørs belysning er dagslysstyret eller med bevægelsessensorer
- Der er etableret varmegenvinding i forbindelse med mælkenedkølingen. Varmen anvendes til at opvarme stuehuset.
- Der er installeret et CIP-anlæg til vask af malkestald og køletank. Dette anlæg reducerer forbruget af vand, rengøringsmidler og el.
- Logistikken i forbindelse med afhentning af foder til blandeanlæg, er indrettet så afstanden giver færrest muligt driftstimer, hvilket minimerer energiforbruget.

- Frekvensstyrret vakuumpumpe, minimere støj og energi forbrug.
- Der er installeret et CIP-anlæg til vask af malkestald og køletank. Dette anlæg reducerer forbruget af vand, rengøringsmidler og el.
- Bedriftens drikkevandsinstallationer rengøres og efterses jævnligt med henblik på at undgå spild.
- Vaskevandet fra rengøring af mælketank og malkeanlæg genanvendes til vask af malkestalden.
- Evt. lækager identificeres og repareres hurtigst muligt.
- Der bruges vand til forkøling af mælken. Vandet opsamles og genbruges til varme til kørerne.

Det er Ringkøbing-Skjern Kommune vurdering, at det ansøgte overholder niveauet for BAT m.h.t. energi og vand for den type bedrift.

Opbevaring og behandling af husdyrgødning

- Fast husdyrgødning og dybstrøelse overdækkes med kompostdug, presenning eller plastik, hvilket reducerer ammoniak emissionen.
- Dybstrøelse der er komposteret opbevares evt. i markstak jf. regler for opbevaring (§ 8 i Husdyrgødningsbekendtgørelsen).
- Flydende husdyrgødning opbevares i tætte gylletanke og udbringes på markerne ud fra afgrødens behov på den enkelte mark. Herved optimeres optagelsen af næringsstoffer og udvaskningen af nitrat samt udledningen af fosfor minimeres.
- Der etableres flydelag på de mindre gylletanke for at minimere ammoniakemission, flydelaget kontrolleres månedligt og der føres logbog over kontrollen, så der er fokus på at flydelaget lever op til kravene.
- Den større gylletank er etableret med fast overdækning.
- Årligt efterses tæthed af overjordisk del og kabler på gyllebeholdere for intakt beskyttelse og eventuelle brud. Ved skader kontaktes leverandøren.
- Gyllen omrøres kun forud for udkørsel af gylle.
- Der er konstant flydelag på gyllen i de eksisterende tanke, og efter omrøring/udkørsel kontrolleres det, at der er etableret flydelag senest efter 14 dage, forudsat der er gylle i tanken.
- Tankene er tilmeldt de lovpligtige eftersyn, hvilket betyder, at de eksisterende tanke hvert 5/10. år bliver kontrolleret af autoriseret kontrollant for, om tanken opfylder krav til holdbarhed, tæthed og styrke.

Det er Ringkøbing-Skjern Kommune vurdering, at det ansøgte overholder niveauet for BAT m.h.t. Opbevaring af husdyrgødning.

Alternativer og fravalg BAT

Den alternative løsning er at fortsætte med uændret produktion, men i et erhverv i konstant udvikling, vil dette ikke være hensigtsmæssigt. Det vurderes, at det valgte projekt tager hensyn til omgivelserne (naboer m.m.), miljøet og husdyrbruget.

I følge ansøgningen er følgende teknikker fravalgt: gylleforsuring i eksisterende stalde med ringkanal. Fravalget af gylleforsuring er velbegrunder, eftersom der ikke er proportionalitet mellem udgift og reduceret ammoniak. Gylleforsuring vurderes ikke til at være BAT for ansøgte husdyrbrug.

Kommunen vurderer, at ansøgningen lever op til BAT-kravene for denne type af husdyrproduktion. Det er derfor ikke påkrævet at anvende yderligere teknikker.

Alternative løsninger

Ansøger har oplyst, at placeringen af de nye stalde har været overvejet, men at den valgte placering, anses som værende mest hensigtsmæssig, i forhold til logistik og det omgivende miljø. Alternativet til denne miljøgodkendelse er at beholde den nuværende produktion.

I forhold til det omgivende landskab, naboer og andre interessenter i området, giver den valgte placering, det bedste samlede helhedsindtryk af husdyrbruget efter udvidelsen.

0-alternativ

Det er Ringkøbing-Skjern Kommunes vurdering, at den øgede miljøpåvirkning, som følge af ansøgte projekt, ikke vil påvirke omgivelserne væsentligt (se den øvrige del af miljøvurderingen).

Det er endvidere, Ringkøbing-Skjern Kommunes vurdering, at de socioøkonomiske konsekvenser af 0-alternativet (fastholdelse af konstant produktionsniveau), vil være en begyndende afvikling af produktionen.

Samfundsmæssigt vil 0-alternativet, derfor kunne betyde færre arbejdspladser, dels på slagterierne, men også i virksomheder, såsom vognmænd, foderstoffer m.fl..

Det kan, som følge af 0-alternativ, forventes at samfundets indkomstdannelse mindskes.

Egenkontrol

Der er stillet vilkår om, at husdyrbruget for egen regning skal eftervise, at de stillede støj- og vibrationskrav er overholdt, såfremt tilsynsmyndigheden skønner, at eventuelle klager vedrørende støj og rystelser fra husdyrbruget, er velbegrunderede.

Der er tilsvarende stillet vilkår om, at tilsynsmyndigheden kan kræve, at husdyrbruget foretager undersøgelse af lugtkilder, hvis det skønnes, at eventuelle klager over lugt fra anlægget, er velbegrunderede.

Endeligt er der stillet vilkår om, at tilsynsmyndigheden kan anmode om nye beregninger af ammoniakemission, ammoniakdeposition, samt lugtgeneafstande.

Konklusion

Idet de lovpligtige afstandskrav og beskyttelsesniveauer er overholdt, vurderer Ringkøbing-Skjern Kommune at:

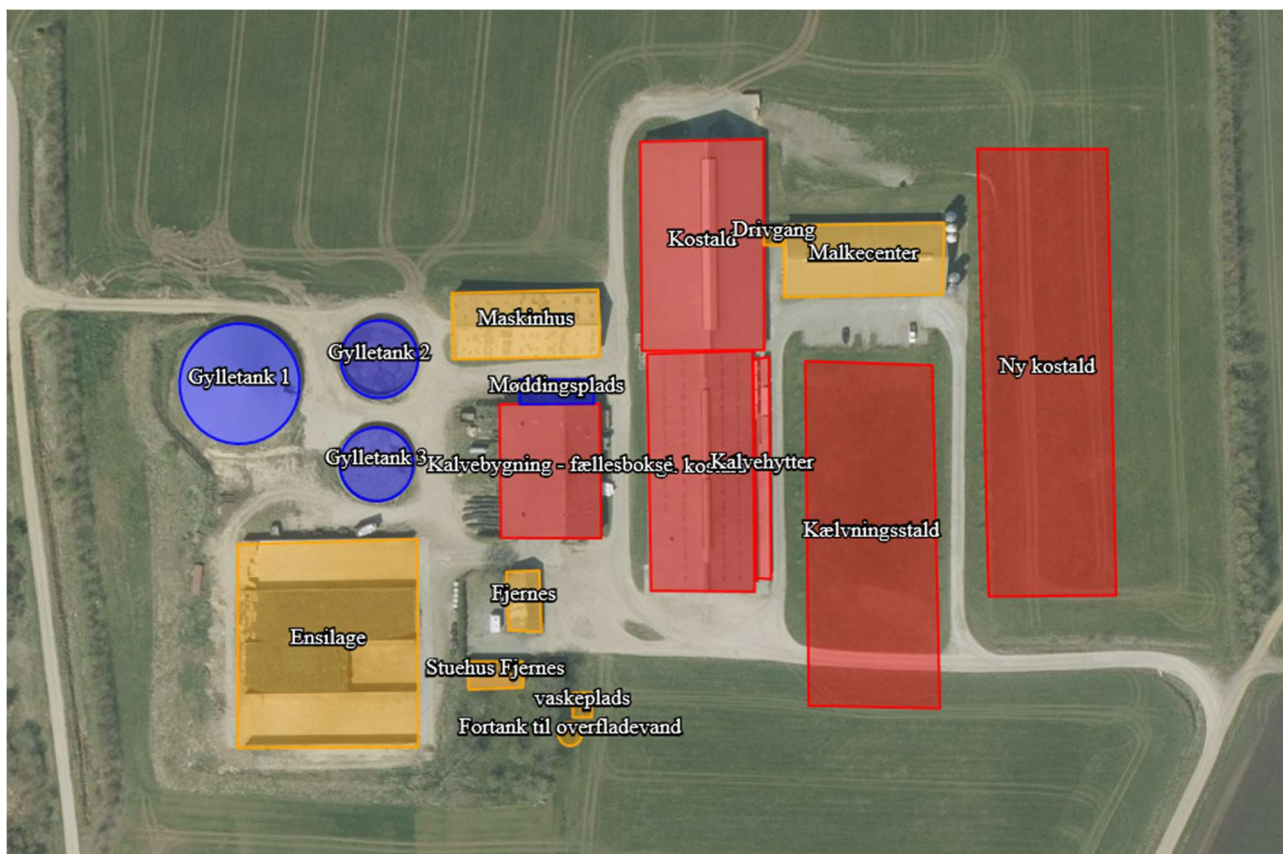
Udvidelse af husdyrbrugets produktionsareal, samt opførelse af ny kostald, ny kælvningsstald, nye kalvebokse og ny fortank og vaskeplads, ændringer i eksisterende stalde samt etablering af udsprinklingsanlæg til restvand. kan tillades, idet udvidelsen og det samlede husdyrbrug ikke vil medføre en væsentlig genepåvirkning af naboer, Kategori 1-, 2- og 3-Natur samt landskabelige værdier og kulturmiljøer.

Derudover er det vurderet, at udvidelsen og det samlede husdyrbrug ikke vil medføre en væsentlig påvirkning af § 3-områder, eller andre naturområder som er beskyttet mod tilstandsændring, fredet, udpeget som internationalt naturbeskyttelsesområde, eller særlig sårbar overfor næringsstofpåvirkning.

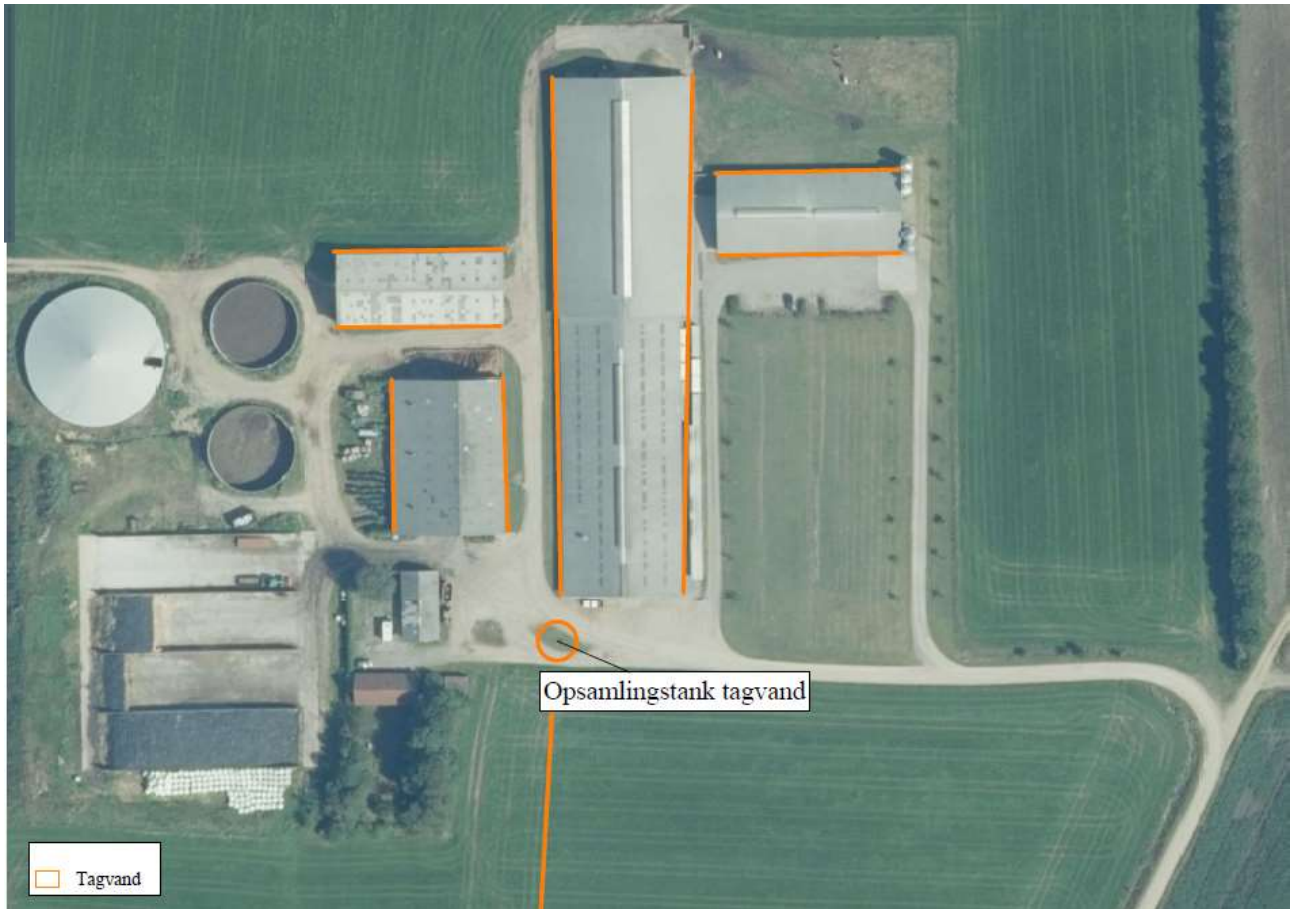
Endvidere er det vurderet, at det ansøgte projekt og det samlede husdyrbrug ikke vil have væsentlig virkning på de bestande af vilde planter, dyr (herunder Bilag IV-arter), eller deres levesteder, som de ovennævnte områder er udpeget på baggrund af.

Der anvendes den bedst tilgængelige teknik, til at forebygge og begrænse eventuel forurening.

Bilag 1: Bygningsoversigt



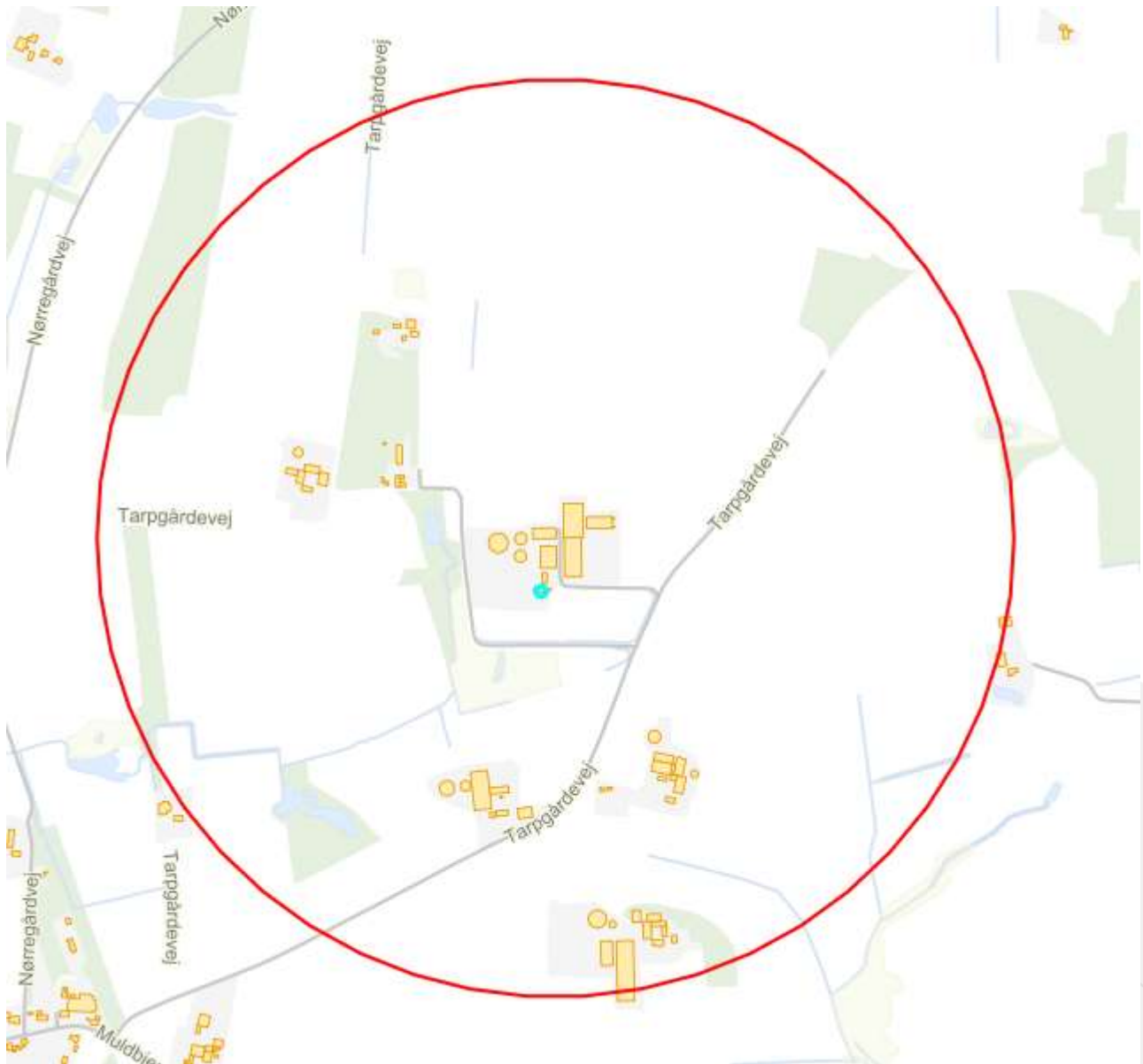
Bilag 2: Afløbsplan



Bilag 3: Beredskabsplan

Bilag 4: Adresser inden for konsekvensradius

Der er foretaget nabohøring inden for konsekvensradius på 828 meter fra lugtcentrum af anlægget. På nedenstående kort er konsekvensradius indtegnet.



Bilag 5: Natur

