

Husdyrgodkendelse.dk
Ansøgningsskema (255387)

Dette er en ansøgning om godkendelse af et husdyrbrug efter husdyrbruglovens § 16 a.

Versionsnummer:
2

Indsendelsesdato:
25-03-2026

Genereringsdato:
10-04-2026

Husdyrbruget

Husdyrbrugets CVR-nummer	43452088
Husdyrbrugets navn	Lundtangvej 81
Beliggenhedsadresse	Lundtangvej 81
Postnummer	6855
By	Outrup

Ansøger

Ansøger navn	Vitello Agro ApS
Ansøger adresse	Skivevej 134
Ansøger postnummer	7500
Ansøger by	Holstebro
Ansøger telefon	22110218
Ansøger email	kontor@vitello.dk

Konsulent

Konsulent Cvr	39601966
Konsulent virksomhedsnavn	Gråkjær Landbrug A/S
Konsulent navn	Miljø faglig chef nina gamby
Konsulent adresse	Fabersvej 15
Konsulent postnummer	7500
Konsulent by	Holstebro
Konsulent telefon	24857356
Konsulent email	ng@graakjaer.dk

Ejendom

Ejendomsnummer	8988944
CHR numre	

Kort beskrivelse:
Etablering af sl.kalveproduktion

Ansøgning (255387) | Gennemse & indsend

Her er alle indtastninger og beregningsresultater samlet på en side, der kan udskrives som en samlet PDF.

Dette er en ansøgning om godkendelse af et husdyrbrug efter husdyrbruglovens § 16 a.

Typen af IE-husdyrbrug:

Ikke IE-brug

Lugtberegningen er erstattet af en konkret OML-beregning:

Nej

Omfatter flere husdyrbrug (§16c):

Nej

Kort beskrivelse:

Etablering af sl.kalveproduktion

Versionsnummer:

2

1. Basisoplysninger

Husdyrbruget

Bedrift Cvr	43452088
Husdyrbrugets navn	Lundtangvej 81
Beliggenhedsadresse	Lundtangvej 81
Postnummer	6855
By	Outrup

Ansøger

Ansøgersnavn	Vitello Agro ApS
Ansøgeradresse	Skivevej 134
Ansøgerpostnummer	7500
Ansøgerby	Holstebro
Ansørgertelefon	22110218
Ansøger-email	kontor@vitello.dk

Konsulent

Konsulent Cvr	39601966
Konsulent virksomhedsnavn	Gråkjær Landbrug A/S
Konsulentnavn	Miljø faglig chef nina gamby
Konsulentadresse	Fabersvej 15
Konsulentpostnummer	7500
Konsulentby	Holstebro
Konsulenttelefon	24857356
Konsulent-email	ng@graakjaer.dk

Ejendom

Ejendomsnummer	8988944
CHR numre	

Matrikler på ejendomsnummer

Matrikel: 22 - Snittrup, Lunde

Matrikel: 11k - Allerslev By, Outrup

Matrikel: 13d - Allerslev By, Outrup

Matrikel: 13a - Allerslev By, Outrup

Matrikel: 16 - Outrup By, Outrup

2. Overblik over stalde og produktioner

Stalde og produktioner						
Staldnavn	Staldstørrelse (m ²)	Ventilation	Kildehøjde	Produktion	Antal måneder udegående	Produktionsareal (m ²)
Ansøgt drift						
stald 1	1204	Naturlig ventilation	3 m	(#856748) Flexgruppe: Alle kvæg; Dybstrøelse	0	922
stald 2	1204	Naturlig ventilation	3 m	(#856749) Flexgruppe: Alle kvæg; Dybstrøelse	0	922
stald 3	1204	Naturlig ventilation	3 m	(#856750) Flexgruppe: Alle kvæg; Dybstrøelse	0	922
stald 4	1204	Naturlig ventilation	3 m	(#856751) Flexgruppe: Alle kvæg; Dybstrøelse	0	922
stald 5	1204	Naturlig ventilation	3 m	(#856752) Flexgruppe: Alle kvæg; Dybstrøelse	0	922
stald 6	1204	Naturlig ventilation	3 m	(#856753) Flexgruppe: Alle kvæg; Dybstrøelse	0	922
stald 7	1204	Naturlig ventilation	3 m	(#856754) Flexgruppe: Alle kvæg; Dybstrøelse	0	922
stald 8	1204	Naturlig ventilation	3 m	(#856755) Flexgruppe: Alle kvæg; Dybstrøelse	0	922
stald 9	1204	Naturlig ventilation	3 m	(#856756) Flexgruppe: Alle dyr; Dybstrøelse	0	922
stald 10	1204	Naturlig ventilation	3 m	(#856757) Flexgruppe: Alle kvæg; Dybstrøelse	0	922
eks stald 1	2416	Naturlig ventilation	3 m	(#856767) Flexgruppe: Alle kvæg; Sengestald med spalter (bagskyl eller ringkanal)	0	1201
				(#856758) Flexgruppe: Alle kvæg; Dybstrøelse	0	514
eks stald 2	307	Naturlig ventilation	3 m	(#856761) Kalve, (under 6 mdr.). Dybstrøelse	0	220
Sum						11155
Nudrift						
eks stald 1	2416	Naturlig ventilation	3 m	(#859793) Flexgruppe: Alle kvæg; Dybstrøelse	0	514
				(#856759) Malkekøer, kvier og stude. Sengestald med spalter (kanal, bagskyl eller ringkanal)	0	1201
eks stald 2	307	Naturlig ventilation	3 m	(#856762) Kalve, (under 6 mdr.). Dybstrøelse	0	220
eks stald 5	540	Blandet ventilation	3 m	(#856765) Flexgruppe: Alle kvæg; Dybstrøelse	0	360

Staldstørrelse		Ventilation	Kildehøjde	Produktion	Antal måneder udegående	Produktionsareal (m ²)
Staldnavn	(m ²)					
Sum						2295
8 års drift						
eks stald 1	2416	Naturlig ventilation	3 m	(#859794) Flexgruppe: Alle kvæg; Dybstrøelse	0	514
				(#856760) Malkekøer, kvier og stude. Sengestald med spalter (kanal, bagskyl eller ringkanal)	0	1201
eks stald 2	307	Naturlig ventilation	3 m	(#856763) Kalve, (under 6 mdr.). Dybstrøelse	0	220
eks stald 5	540	Blandet ventilation	3 m	(#856766) Flexgruppe: Alle kvæg; Dybstrøelse	0	360
Sum						2295

2.1 Overblik over flexgrupper

Dyretype og staldsystemer som indgår i flexgruppen

Alle kvæg; Dybstrøelse

Malkekøer, kvier og stude. Dybstrøelse

Ammekøer, slagtekalve (over 6 mdr.). Dybstrøelse

Kalve, (under 6 mdr.). Dybstrøelse

Alle kvæg; Sengestald med spalter (bagskyl eller ringkanal)

Malkekøer, kvier og stude. Sengestald med spalter (kanal, bagskyl eller ringkanal)

Ammekøer, slagtekalve (over 6 mdr.). Sengestald med spalter (kanal, bagskyl eller ringkanal)

Alle dyr; Dybstrøelse

Søer, golde og drægtige. Løsgående dybstrøelse

Smågrise. Dybstrøelse, hele arealet

Slagtesvin. Dybstrøelse, hele arealet

Malkekøer, kvier og stude. Dybstrøelse

Ammekøer, slagtekalve (over 6 mdr.). Dybstrøelse

Kalve, (under 6 mdr.). Dybstrøelse

Heste. Dybstrøelse

Får og geder. Dybstrøelse

3. Overblik over husdyrgødning

Opbevaringslagre					
Navn	Lagertype	Yderligere oplysninger	Bedste tilgængelige opbevaringsteknik	Dimension	Areal (m ²)
Ansøgt drift					
eks gylle	Flydende				902
eks gylle 2	Flydende				399
ny møddingsplads	Fast				1259
ny møddingsplads	Fast				1269
Nudrift					
eks gylle	Flydende				902
eks gylle 2	Flydende				399
8 års drift					
eks gylle	Flydende				902
eks gylle 2	Flydende				399

Gødningsandele			
Lagernavn	Gødningstype	Øvrige oplysninger	Areal (m ²)
Ansøgt drift			
ny møddingsplads	Kvæg, heste, får og geder		1259
ny møddingsplads	Kvæg, heste, får og geder		1269
Nudrift - Ingen data			
8 års drift - Ingen data			

4. Ammoniakemission

4.1 Samlet ammoniakemission fra husdyrbruget (stald og lager)

Drifttype:	Ammoniakemission fra staldafsnit (kg NH ₃ -N/år)	Ammoniakemission fra lagre (kg NH ₃ -N/år)	Ammoniakemission fra husdyrbruget (kg NH ₃ -N/år)
Ansøgt drift	11100,6	1430,3	12530,9
Nudrift	2312,1	520,2	2832,3
8 års-drift	2312,1	520,2	2832,3

4.2 Resultater fra staldafsnit

4.2.1 Ammoniakemission og reducerende tiltag på staldafsnit og produktioner

Navn på staldafsnit: <i>stald 1</i>					
Produktion	Produktionsareal (m ²)	Ammoniakemission (kg NH ₃ -N/år)	Reduktion, udegående dyr (kg NH ₃ -N/år)	Effekt, miljøteknologi (kg NH ₃ -N/år)	Faktisk ammoniakemission (kg NH ₃ -N/år)
Ansøgt drift					
(#856748) Flexgruppe: Alle kvæg; Dybstrøelse	922	774,5	0,0	0,0	774,5
Nudrift - Ingen data					
8 års-drift - Ingen data					

Navn på staldafsnit: <i>stald 2</i>					
Produktion	Produktionsareal (m ²)	Ammoniakemission (kg NH ₃ -N/år)	Reduktion, udegående dyr (kg NH ₃ -N/år)	Effekt, miljøteknologi (kg NH ₃ -N/år)	Faktisk ammoniakemission (kg NH ₃ -N/år)
Ansøgt drift					
(#856749) Flexgruppe: Alle kvæg; Dybstrøelse	922	774,5	0,0	0,0	774,5
Nudrift - Ingen data					
8 års-drift - Ingen data					

Navn på staldafsnit: <i>stald 3</i>					
Produktion	Produktionsareal (m ²)	Ammoniakemission (kg NH ₃ -N/år)	Reduktion, udegående dyr (kg NH ₃ -N/år)	Effekt, miljøteknologi (kg NH ₃ -N/år)	Faktisk ammoniakemission (kg NH ₃ -N/år)
Ansøgt drift					
(#856750) Flexgruppe: Alle kvæg; Dybstrøelse	922	774,5	0,0	0,0	774,5
Nudrift - Ingen data					
8 års-drift - Ingen data					

Navn på staldafsnit: <i>stald 4</i>					
Produktion	Produktionsareal (m ²)	Ammoniakemission (kg NH ₃ -N/år)	Reduktion, udegående dyr (kg NH ₃ -N/år)	Effekt, miljøteknologi (kg NH ₃ -N/år)	Faktisk ammoniakemission (kg NH ₃ -N/år)
Ansøgt drift					
(#856751) Flexgruppe: Alle kvæg; Dybstrøelse	922	774,5	0,0	0,0	774,5
Nudrift - Ingen data					
8 års-drift - Ingen data					

Navn på staldafsnit: <i>stald 5</i>					
Produktion	Produktionsareal (m ²)	Ammoniakemission (kg NH ₃ -N/år)	Reduktion, udegående dyr (kg NH ₃ -N/år)	Effekt, miljøteknologi (kg NH ₃ -N/år)	Faktisk ammoniakemission (kg NH ₃ -N/år)
Ansøgt drift					
(#856752) Flexgruppe: Alle kvæg; Dybstrøelse	922	774,5	0,0	0,0	774,5
Nudrift - Ingen data					
8 års-drift - Ingen data					

Navn på staldafsnit: <i>stald 6</i>					
Produktion	Produktionsareal (m ²)	Ammoniakemission (kg NH ₃ -N/år)	Reduktion, udegående dyr (kg NH ₃ -N/år)	Effekt, miljøteknologi (kg NH ₃ -N/år)	Faktisk ammoniakemission (kg NH ₃ -N/år)
Ansøgt drift					
(#856753) Flexgruppe: Alle kvæg; Dybstrøelse	922	774,5	0,0	0,0	774,5
Nudrift - Ingen data					
8 års-drift - Ingen data					

Navn på staldafsnit: <i>stald 7</i>					
Produktion	Produktionsareal (m ²)	Ammoniakemission (kg NH ₃ -N/år)	Reduktion, udegående dyr (kg NH ₃ -N/år)	Effekt, miljøteknologi (kg NH ₃ -N/år)	Faktisk ammoniakemission (kg NH ₃ -N/år)
Ansøgt drift					
(#856754) Flexgruppe: Alle kvæg; Dybstrøelse	922	774,5	0,0	0,0	774,5
Nudrift - Ingen data					
8 års-drift - Ingen data					

Navn på staldafsnit: <i>stald 8</i>					
Produktion	Produktionsareal (m ²)	Ammoniakemission (kg NH ₃ -N/år)	Reduktion, udegående dyr (kg NH ₃ -N/år)	Effekt, miljøteknologi (kg NH ₃ -N/år)	Faktisk ammoniakemission (kg NH ₃ -N/år)
Ansøgt drift					
(#856755) Flexgruppe: Alle kvæg; Dybstrøelse	922	774,5	0,0	0,0	774,5
Nudrift - Ingen data					
8 års-drift - Ingen data					

Navn på staldafsnit: <i>stald 9</i>					
Produktion	Produktionsareal (m ²)	Ammoniakemission (kg NH ₃ -N/år)	Reduktion, udegående dyr (kg NH ₃ -N/år)	Effekt, miljøteknologi (kg NH ₃ -N/år)	Faktisk ammoniakemission (kg NH ₃ -N/år)
Ansøgt drift					
(#856756) Flexgruppe: Alle dyr; Dybstrøelse	922	2120,6	0,0	0,0	2120,6
Nudrift - Ingen data					
8 års-drift - Ingen data					

Navn på staldafsnit: <i>stald 10</i>					
Produktion	Produktionsareal (m ²)	Ammoniakemission (kg NH ₃ -N/år)	Reduktion, udegående dyr (kg NH ₃ -N/år)	Effekt, miljøteknologi (kg NH ₃ -N/år)	Faktisk ammoniakemission (kg NH ₃ -N/år)
Ansøgt drift					
(#856757) Flexgruppe: Alle kvæg; Dybstrøelse	922	774,5	0,0	0,0	774,5
Nudrift - Ingen data					
8 års-drift - Ingen data					

Navn på staldafsnit: <i>eks stald 1</i>					
Produktion	Produktionsareal (m ²)	Ammoniakemission (kg NH ₃ -N/år)	Reduktion, udegående dyr (kg NH ₃ -N/år)	Effekt, miljøteknologi (kg NH ₃ -N/år)	Faktisk ammoniakemission (kg NH ₃ -N/år)
Ansøgt drift					
(#856767) Flexgruppe: Alle kvæg; Sengestald med spalter (bagskyl eller ringkanal)	1201	1393,2	0,0	0,0	1393,2
(#856758) Flexgruppe: Alle kvæg; Dybstrøelse	514	431,8	0,0	0,0	431,8
Sum	1715	1825,0	0,0	0,0	1825,0
Nudrift					
(#856759) Malkekøer, kvier og stude. Sengestald med spalter (kanal, bagskyl eller ringkanal)	1201	1393,2	0,0	0,0	1393,2
(#859793) Flexgruppe: Alle kvæg; Dybstrøelse	514	431,8	0,0	0,0	431,8
Sum	1715	1825,0	0,0	0,0	1825,0
8 års-drift					
(#856760) Malkekøer, kvier og stude. Sengestald med spalter (kanal, bagskyl eller ringkanal)	1201	1393,2	0,0	0,0	1393,2
(#859794) Flexgruppe: Alle kvæg; Dybstrøelse	514	431,8	0,0	0,0	431,8
Sum	1715	1825,0	0,0	0,0	1825,0

Navn på staldafsnit: <i>eks stald 2</i>					
Produktion	Produktionsareal (m ²)	Ammoniakemission (kg NH ₃ -N/år)	Reduktion, udegående dyr (kg NH ₃ -N/år)	Effekt, miljøteknologi (kg NH ₃ -N/år)	Faktisk ammoniakemission (kg NH ₃ -N/år)
Ansøgt drift					
(#856761) Kalve, (under 6 mdr.). Dybstrøelse	220	184,8	0,0	0,0	184,8
Nudrift					
(#856762) Kalve, (under 6 mdr.). Dybstrøelse	220	184,8	0,0	0,0	184,8
8 års-drift					
(#856763) Kalve, (under 6 mdr.). Dybstrøelse	220	184,8	0,0	0,0	184,8

Navn på staldafsnit: <i>eks stald 5</i>					
Produktion	Produktionsareal (m ²)	Ammoniakemission (kg NH ₃ -N/år)	Reduktion, udegående dyr (kg NH ₃ -N/år)	Effekt, miljøteknologi (kg NH ₃ -N/år)	Faktisk ammoniakemission (kg NH ₃ -N/år)
Ansøgt drift - Ingen data					
Nudrift					
(#856765) Flexgruppe: Alle kvæg; Dybstrøelse	360	302,4	0,0	0,0	302,4
8 års-drift					
(#856766) Flexgruppe: Alle kvæg; Dybstrøelse	360	302,4	0,0	0,0	302,4

4.3 Resultater for lagre

4.3.1 Ammoniakemission og effekt af miljøteknologi på lagre med flydende husdyrgødning

Lagre med flydende husdyrgødning				
Lagernavn	Overfladeareal (m ²)	Ammoniakemission (kg NH ₃ -N/år)	Effekt, miljøteknologi (kg NH ₃ -N/år)	Ammoniakemission for lager (kg NH ₃ -N/år)
Ansøgt drift				
eks gylle	902	360,6	0,0	360,6
eks gylle 2	399	159,6	0,0	159,6
Nudrift				
eks gylle	902	360,6	0,0	360,6
eks gylle 2	399	159,6	0,0	159,6
8 års-drift				
eks gylle	902	360,6	0,0	360,6
eks gylle 2	399	159,6	0,0	159,6

4.3.2 Andele af gødningstyper i og ammoniakemission fra lagre med fast husdyrgødning

Lagre med fast husdyrgødning					
Lagernavn	Grundareal for lager (m ²)	Gødningstype for andel	Areal af andel af gødningstype (m ²)	Areal af andel udgør af samlet grundareal (%)	Ammoniakemission fra andel (kg NH ₃ -N/år)
Ansøgt drift					
ny møddingsplads	1259	Kvæg, heste, får og geder	1259	100	453,2
ny møddingsplads	1269	Kvæg, heste, får og geder	1269	100	456,8
Nudrift - Ingen data					
8 års-drift - Ingen data					

4.3.3 Oversigt over husdyrgødningstyper produceret i ansøgt drift

Gødningstyper produceret fra de valgte dyretype og staldsystemer
Gødningstype fra produktion: Kvæg, heste, får og geder
Gødningstype fra produktion: Svin, dybstrøelse
Gødningstype fra produktion: Ingen fast gødning

Angivne gødningstyper i indtegnede lagre
Gødningstype fra lager: Flydende gødning
Gødningstype fra lager: Kvæg, heste, får og geder

5. BAT

Samlet BAT beregning			
	Stalde	Lagre	Total
Samlet BAT krav (kg NH ₃ -N /år)	11101	1430	12531
Faktisk emission (kg NH ₃ -N /år)	11101	1430	12531
Forskel (kg NH ₃ -N /år)	-	-	0
Vejledende BAT Overholdt?	-	-	Ja

Samlet ammoniaktab for hele anlægget (alle produktioner) opnåelig ved anvendelse af BAT				
Vejl. sum (kg NH ₃ -N /år)	Ansøgers forslag (kg NH ₃ -N /år)	Ansøgers begrundelse	Kommunens krav (kg NH ₃ -N /år)	Kommunens begrundelse
11101				

Beregninger af progressive BAT krav opnåelig ved anvendelse af BAT for produktioner i nye stalde

Ansøgningen indeholder ikke produktioner med dyretype og staldsystemer hvor BAT kravet bestemmes progressivt ud fra arealet.

BAT krav opnåelig ved anvendelse af BAT for nye og eksisterende stalde				
Staldnavn	Navn på dyretype og staldsystem eller flexgruppe	Forudsætning for BAT-beregning	BAT krav ved ny stald (kg NH ₃ -N / (m ² · år))	BAT krav ved eksisterende stald (kg NH ₃ -N / (m ² · år)) ^c
stald 1	Alle kvæg; Dybstrøelse ^a	Nyt (inkl. renoveret) staldafsnit	0,84	0,84
stald 2	Alle kvæg; Dybstrøelse ^a	Nyt (inkl. renoveret) staldafsnit	0,84	0,84
stald 3	Alle kvæg; Dybstrøelse ^a	Nyt (inkl. renoveret) staldafsnit	0,84	0,84
stald 4	Alle kvæg; Dybstrøelse ^a	Nyt (inkl. renoveret) staldafsnit	0,84	0,84
stald 5	Alle kvæg; Dybstrøelse ^a	Nyt (inkl. renoveret) staldafsnit	0,84	0,84
stald 6	Alle kvæg; Dybstrøelse ^a	Nyt (inkl. renoveret) staldafsnit	0,84	0,84
stald 7	Alle kvæg; Dybstrøelse ^a	Nyt (inkl. renoveret) staldafsnit	0,84	0,84
stald 8	Alle kvæg; Dybstrøelse ^a	Nyt (inkl. renoveret) staldafsnit	0,84	0,84
stald 9	Alle dyr; Dybstrøelse ^a	Nyt (inkl. renoveret) staldafsnit	2,30	2,30
stald 10	Alle kvæg; Dybstrøelse ^a	Nyt (inkl. renoveret) staldafsnit	0,84	0,84
eks stald 1	Alle kvæg; Dybstrøelse ^a	Nyt (inkl. renoveret) staldafsnit	0,84	0,84
eks stald 1	Alle kvæg; Sengestald med spalter (bagskyl eller ringkanal) ^a	Eksisterende staldafsnit, BAT-krav fastsat i tidligere afgørelse	0,89	1,16
eks stald 2	Kalve, (under 6 mdr.). Dybstrøelse	Eksisterende staldafsnit, BAT-krav fastsat i tidligere afgørelse	0,84	0,84

^a BAT-kravet for flexgruppen fastsættes ud fra det dyretype og staldsystem med det højeste relative reduktionskrav og det dyretype og staldsystem med den højeste ammoniakemissionsfaktor.

^c BAT krav ved eksisterende stald er tabelværdien for staldtypen. BAT kravet kan være lavere i den aktuelle situation, hvis der fastsat vilkår til eksisterende stald i en tidligere godkendelse.

Ammoniaktab pr. produktion opnåelig ved anvendelse af BAT

Produktion	BAT krav		Korrektionsfaktor for udegående	Vejl. sum (kg NH ₃ -N / år)	Ansøgers forslag (kg NH ₃ -N /år)	Kommunens krav (kg NH ₃ -N /år)
	Areal (m ²)	(kg NH ₃ -N / (m ² · år))				
(#856748) Flexgruppe: Alle kvæg; Dybstrøelse	922	0,84	1	774		
(#856749) Flexgruppe: Alle kvæg; Dybstrøelse	922	0,84	1	774		
(#856750) Flexgruppe: Alle kvæg; Dybstrøelse	922	0,84	1	774		
(#856751) Flexgruppe: Alle kvæg; Dybstrøelse	922	0,84	1	774		
(#856752) Flexgruppe: Alle kvæg; Dybstrøelse	922	0,84	1	774		
(#856753) Flexgruppe: Alle kvæg; Dybstrøelse	922	0,84	1	774		
(#856754) Flexgruppe: Alle kvæg; Dybstrøelse	922	0,84	1	774		
(#856755) Flexgruppe: Alle kvæg; Dybstrøelse	922	0,84	1	774		
(#856756) Flexgruppe: Alle dyr; Dybstrøelse	922	2,30	1	2121		
(#856757) Flexgruppe: Alle kvæg; Dybstrøelse	922	0,84	1	774		
(#856758) Flexgruppe: Alle kvæg; Dybstrøelse	514	0,84	1	432		
(#856767) Flexgruppe: Alle kvæg; Sengestald med spalter (bagskyl eller ringkanal)	1201	1,16	1	1393		
(#856761) Kalve, (under 6 mdr.). Dybstrøelse	220	0,84	1	185		

6. Nabopåvirkning



I et eller flere staldafsnit er angivet en dyretype med mink, heste, får og geder. Vær opmærksom på at mink, heste, får og geder ikke har nogen lugtenheder (LE) i FMK-modellen, derfor angives geneafstanden til nul ved FMK-modellen.

Mink, heste, får og geder indgår heller ikke i beregningen af konsekvenszonen, der er baseret på lugtenheder (LE) fra FMK-modellen.

6.1 Samlet resultat af lugtberegning

Bebyggelse	Kumulation	Model	Ukorrigeret geneafstand	Korrigeret geneafstand	Vægtet gennemsnits- afstand	Genekriterie overholdt
Lundtangvej 71	0	NY	517,5	517,5	693,8	Ja
Lundtangvej 80	0	NY	517,5	517,5	525,8	Ja
Lundtangvej 91	0	NY	517,5	414	414,1	Ja
Stadionvej 38	0	NY	1015,6	914	2117,2	Ja
Allerslev By, Outrup	0	NY	1335,2	1268,5	1758,9	Ja
Lundtang By, Lunde	0	NY	1335,2	1335,2	2448,8	Ja
Outrup By, Outrup	0	NY	1335,2	1335,2	2165	Ja

Forklaring til samlet resultat af lugtberegning

6.2 Konsekvenszone

Konsekvenszone: 986 m

Rød:

Bemærk at geneafstanden til byzone er længere end konsekvenszonen.

6.3 Lugtgeneberegninger - detaljer om staldafsnit

Bebyggelse: Lundtangvej 71 Opretter: Ansøger		
Staldafsnit	Afstand(m)	Placering 300-60 grader
eks stald 5	564,1	Nej
eks stald 4	574,0	Nej
eks stald 3	578,0	Nej
eks stald 2	593,3	Nej
stald 1	611,6	Nej
eks stald 1	624,1	Nej
stald 2	627,5	Nej
stald 3	642,8	Nej
stald 4	658,7	Nej
stald 5	674,6	Nej
stald 6	708,4	Nej
stald 7	726,1	Nej
stald 8	743,7	Nej
stald 9	761,7	Nej
stald 10	779,8	Nej

Bebyggelse: Lundtangvej 80 Opretter: Ansøger		
Staldafsnit	Afstand(m)	Placering 300-60 grader
eks stald 3	280,9	Ja
eks stald 4	303,8	Ja
eks stald 5	328,6	Ja
eks stald 2	334,8	Nej
eks stald 1	349,2	Nej
stald 1	443,4	Nej
stald 2	461,5	Nej
stald 3	479,8	Nej
stald 4	498,7	Nej
stald 5	517,6	Nej
stald 6	559,4	Nej
stald 7	580,3	Nej
stald 8	601,5	Nej
stald 9	622,8	Nej
stald 10	644,0	Nej

Bebyggelse: Lundtangvej 91 Opretter: Ansøger		
Staldafsnit	Afstand(m)	Placering 300-60 grader
eks stald 1	319,1	Ja
eks stald 2	339,4	Ja
eks stald 3	344,1	Ja
eks stald 4	349,4	Ja
eks stald 5	362,8	Ja
stald 1	384,0	Ja
stald 2	387,0	Ja
stald 3	391,7	Ja
stald 4	397,9	Ja
stald 5	405,2	Ja
stald 6	425,9	Ja
stald 7	437,3	Ja
stald 8	450,2	Ja
stald 9	463,7	Ja
stald 10	477,8	Ja

Bebyggelse: Stadionvej 38 Opretter: Ansøger		
Staldafsnit	Afstand(m)	Placering 300-60 grader
eks stald 3	1913,8	Ja
eks stald 4	1935,8	Ja
eks stald 5	1960,3	Ja
eks stald 2	1961,8	Ja
eks stald 1	1967,9	Ja
stald 1	2059,6	Ja
stald 2	2073,0	Ja
stald 3	2086,5	Ja
stald 4	2100,4	Ja
stald 5	2114,2	Ja
stald 6	2145,2	Ja
stald 7	2160,4	Ja
stald 8	2176,1	Ja
stald 9	2191,8	Ja
stald 10	2207,4	Ja

Bebyggelse: Allerslev By, Outrup Opretter: Ansøger		
Staldafsnit	Afstand(m)	Placering 300-60 grader
eks stald 3	1554,1	Ja
eks stald 4	1576,1	Ja
eks stald 5	1600,6	Ja
eks stald 2	1602,0	Ja
eks stald 1	1608,2	Ja
stald 1	1700,1	Ja
stald 2	1713,6	Ja
stald 3	1727,3	Ja
stald 4	1741,4	Ja
stald 5	1755,5	Ja
stald 6	1787,1	Ja
stald 7	1802,6	Ja
stald 8	1818,7	Ja
stald 9	1834,8	Ja
stald 10	1850,8	Ja

Bebyggelse: Lundtang By, Lunde Opretter: Ansøger		
Staldafsnit	Afstand(m)	Placering 300-60 grader
eks stald 5	2327,4	Nej
eks stald 4	2334,4	Nej
eks stald 3	2334,5	Nej
eks stald 2	2358,2	Nej
stald 1	2378,0	Nej
eks stald 1	2390,5	Nej
stald 2	2392,6	Nej
stald 3	2406,3	Nej
stald 4	2420,3	Nej
stald 5	2434,1	Nej
stald 6	2462,3	Nej
stald 7	2476,9	Nej
stald 8	2491,1	Nej
stald 9	2505,6	Nej
stald 10	2520,1	Nej

Bebyggelse: Outrup By, Outrup Opretter: Ansøger		
Staldafsnit	Afstand(m)	Placering 300-60 grader
eks stald 3	1918,0	Nej
eks stald 4	1942,1	Nej
eks stald 5	1966,8	Nej
eks stald 2	1977,4	Nej
eks stald 1	1993,3	Nej
stald 1	2087,4	Nej
stald 2	2105,5	Nej
stald 3	2123,2	Nej
stald 4	2141,3	Nej
stald 5	2159,3	Nej
stald 6	2198,3	Nej
stald 7	2217,6	Nej
stald 8	2237,1	Nej
stald 9	2256,6	Nej
stald 10	2275,8	Nej

6.4 Lugtemission fra produktioner

Ansøgt drift								
Staldafsnit								
stald 1	Produktionsld	Antal måneder udegående	Lugt (LE/s)	Lugt (OU/s)	Effekt af teknologi (%)	Faktisk lugt (LE/s)	Faktisk lugt (OU/s)	Produktionsareal (m ²)
.....	856748	0	2858,2	11986,0*	0	2858,2	11986,0*	922
stald 2	Produktionsld	Antal måneder udegående	Lugt (LE/s)	Lugt (OU/s)	Effekt af teknologi (%)	Faktisk lugt (LE/s)	Faktisk lugt (OU/s)	Produktionsareal (m ²)
.....	856749	0	2858,2	11986,0*	0	2858,2	11986,0*	922
stald 3	Produktionsld	Antal måneder udegående	Lugt (LE/s)	Lugt (OU/s)	Effekt af teknologi (%)	Faktisk lugt (LE/s)	Faktisk lugt (OU/s)	Produktionsareal (m ²)
.....	856750	0	2858,2	11986,0*	0	2858,2	11986,0*	922
stald 4	Produktionsld	Antal måneder udegående	Lugt (LE/s)	Lugt (OU/s)	Effekt af teknologi (%)	Faktisk lugt (LE/s)	Faktisk lugt (OU/s)	Produktionsareal (m ²)
.....	856751	0	2858,2	11986,0*	0	2858,2	11986,0*	922
stald 5	Produktionsld	Antal måneder udegående	Lugt (LE/s)	Lugt (OU/s)	Effekt af teknologi (%)	Faktisk lugt (LE/s)	Faktisk lugt (OU/s)	Produktionsareal (m ²)
.....	856752	0	2858,2	11986,0*	0	2858,2	11986,0*	922
stald 6	Produktionsld	Antal måneder udegående	Lugt (LE/s)	Lugt (OU/s)	Effekt af teknologi (%)	Faktisk lugt (LE/s)	Faktisk lugt (OU/s)	Produktionsareal (m ²)
.....	856753	0	2858,2	11986,0*	0	2858,2	11986,0*	922
stald 7	Produktionsld	Antal måneder udegående	Lugt (LE/s)	Lugt (OU/s)	Effekt af teknologi (%)	Faktisk lugt (LE/s)	Faktisk lugt (OU/s)	Produktionsareal (m ²)
.....	856754	0	2858,2	11986,0*	0	2858,2	11986,0*	922
stald 8	Produktionsld	Antal måneder udegående	Lugt (LE/s)	Lugt (OU/s)	Effekt af teknologi (%)	Faktisk lugt (LE/s)	Faktisk lugt (OU/s)	Produktionsareal (m ²)
.....	856755	0	2858,2	11986,0*	0	2858,2	11986,0*	922
stald 9	Produktionsld	Antal måneder udegående	Lugt (LE/s)	Lugt (OU/s)	Effekt af teknologi (%)	Faktisk lugt (LE/s)	Faktisk lugt (OU/s)	Produktionsareal (m ²)
.....	856756	0	12908,0	39646,0*	0	12908,0	39646,0*	922
stald 10	Produktionsld	Antal måneder udegående	Lugt (LE/s)	Lugt (OU/s)	Effekt af teknologi (%)	Faktisk lugt (LE/s)	Faktisk lugt (OU/s)	Produktionsareal (m ²)
.....	856757	0	2858,2	11986,0*	0	2858,2	11986,0*	922
eks stald 1	Produktionsld	Antal måneder udegående	Lugt (LE/s)	Lugt (OU/s)	Effekt af teknologi (%)	Faktisk lugt (LE/s)	Faktisk lugt (OU/s)	Produktionsareal (m ²)
.....	856767	0	3723,1	15613,0*	0	3723,1	15613,0*	1201
.....	856758	0	1593,4	6682,0*	0	1593,4	6682,0*	514
		Antal måneder	Lugt	Lugt	Effekt af	Faktisk lugt	Faktisk lugt	Produktionsareal
Sum			44630,3	172675*		44630,3	172675*	

Staldafsnit								
eks stald 2	Produktionsld udegående		(LE/s)	(OU/s)	teknologi (%)	(LE/s)	(OU/s)	(m ²)
			856761	0	682,0	2860,0	0	682,0
Sum			44630,3	172675*		44630,3	172675*	

*Lugten kommer fra flexgrupper, hvor den højeste lugt fra hver flexgruppe er valgt.

Nudrift								
Staldafsnit								
eks stald 1	Produktionsld udegående	Antal måneder	Lugt	Lugt	Effekt af teknologi (%)	Faktisk lugt	Faktisk lugt	Produktionsareal (m ²)
			(LE/s)	(OU/s)		(LE/s)	(OU/s)	
859793	0		1593,4	6682,0*	0	1593,4	6682,0*	514
856759	0		3723,1	15613,0	0	3723,1	15613,0	1201
eks stald 2	Produktionsld udegående	Antal måneder	Lugt	Lugt	Effekt af teknologi (%)	Faktisk lugt	Faktisk lugt	Produktionsareal (m ²)
			(LE/s)	(OU/s)		(LE/s)	(OU/s)	
856762	0		682,0	2860,0	0	682,0	2860,0	220
eks stald 5	Produktionsld udegående	Antal måneder	Lugt	Lugt	Effekt af teknologi (%)	Faktisk lugt	Faktisk lugt	Produktionsareal (m ²)
			(LE/s)	(OU/s)		(LE/s)	(OU/s)	
856765	0		1116,0	4680,0*	0	1116,0	4680,0*	360
Sum			7114,5	29835*		7114,5	29835*	

*Lugten kommer fra flexgrupper, hvor den højeste lugt fra hver flexgruppe er valgt.

7. Naturområder

7.1 Samlet resultat af ammoniakberegninger

Samlet emission: 12530,9 (kg NH₃-N/år)

Meremission (8 års-drift) 9698,6 (kg NH₃-N/år)

Meremission (nudrift) 9698,6 (kg NH₃-N/år)

7.2 Overblik over naturpunkter

Naturpunkt: end nordvest	
Kategori	Kategori 3
Opretter	Ansøger
Ruhed	Blandet natur med lav bevoksning
Beskrivelse	
Kumulation	Nul ejendomme (0)
Merdeposition (8 års-drift)	0,2 kg N/ha/år
Merdeposition (nudrift)	0,2 kg N/ha/år
Total deposition	0,3 kg N/ha/år

Naturlinjer til punkt: end nordvest				
Naturlinje fra	Ruhed opland	Merdeposition (nudrift) (kg N/ha/år)	Merdeposition (8 års-drift) (kg N/ha/år)	Totaldeposition (kg N/ha/år)
G: eks gylle	Landbrug	0,0	0,0	0,0
G: eks gylle 2	Landbrug	0,0	0,0	0,0
S: eks stald 1	Landbrug	0,0	0,0	0,0
S: eks stald 2	Landbrug	0,0	0,0	0,0
S: eks stald 5	Landbrug	0,0	0,0	0,0
S: eks stald 4	Landbrug	0,0	0,0	0,0
S: eks stald 3	Landbrug	0,0	0,0	0,0
S: stald 1	Landbrug	0,0	0,0	0,0
S: stald 2	Landbrug	0,0	0,0	0,0
S: stald 3	Landbrug	0,0	0,0	0,0
S: stald 4	Landbrug	0,0	0,0	0,0
S: stald 5	Landbrug	0,0	0,0	0,0
S: stald 6	Landbrug	0,0	0,0	0,0
S: stald 7	Landbrug	0,0	0,0	0,0
S: stald 8	Landbrug	0,0	0,0	0,0
S: stald 9	Landbrug	0,0	0,0	0,0
S: stald 10	Landbrug	0,0	0,0	0,0
G: ny møddingsplads	Landbrug	0,0	0,0	0,0
G: ny møddingsplads	Landbrug	0,0	0,0	0,0

Naturpunkt: eng nordøst	
Kategori	Kategori 3
Opretter	Ansøger
Ruhed	Blandet natur med lav bevoksning
Beskrivelse	
Kumulation	Nul ejendomme (0)
Merdeposition (8 års-drift)	0,8 kg N/ha/år
Merdeposition (nudrift)	0,8 kg N/ha/år
Total deposition	1,0 kg N/ha/år

Naturlinjer til punkt: eng nordøst				
Naturlinje fra	Ruhed opland	Merdeposition	Merdeposition	Totaldeposition (kg N/ha/år)
		(nudrift) (kg N/ha/år)	(8 års-drift) (kg N/ha/år)	
G: eks gylle	Landbrug	0,0	0,0	0,0
G: eks gylle 2	Landbrug	0,0	0,0	0,0
S: eks stald 1	Landbrug	0,0	0,0	0,1
S: eks stald 2	Landbrug	0,0	0,0	0,0
S: eks stald 5	Landbrug	0,0	0,0	0,0
S: eks stald 4	Landbrug	0,0	0,0	0,0
S: eks stald 3	Landbrug	0,0	0,0	0,0
S: stald 1	Landbrug	0,1	0,1	0,1
S: stald 2	Landbrug	0,1	0,1	0,1
S: stald 3	Landbrug	0,1	0,1	0,1
S: stald 4	Landbrug	0,1	0,1	0,1
S: stald 5	Landbrug	0,1	0,1	0,1
S: stald 6	Landbrug	0,1	0,1	0,1
S: stald 7	Landbrug	0,1	0,1	0,1
S: stald 8	Landbrug	0,1	0,1	0,1
S: stald 9	Landbrug	0,2	0,2	0,2
S: stald 10	Landbrug	0,1	0,1	0,1
G: ny møddingsplads	Landbrug	0,0	0,0	0,0
G: ny møddingsplads	Landbrug	0,0	0,0	0,0

Naturpunkt: vandhul syd	
Kategori	Kategori 3
Opretter	Ansøger
Ruhed	Vand
Beskrivelse	
Kumulation	Nul ejendomme (0)
Merdeposition (8 års-drift)	0,5 kg N/ha/år
Merdeposition (nudrift)	0,5 kg N/ha/år
Total deposition	0,7 kg N/ha/år

Naturlinjer til punkt: vandhul syd				
Naturlinje fra	Ruhed opland	Merdeposition	Merdeposition	Totaldeposition (kg N/ha/år)
		(nudrift) (kg N/ha/år)	(8 års-drift) (kg N/ha/år)	
G: eks gylle	Landbrug	0,0	0,0	0,0
G: eks gylle 2	Landbrug	0,0	0,0	0,0
S: eks stald 1	Landbrug	0,0	0,0	0,1
S: eks stald 2	Landbrug	0,0	0,0	0,0
S: eks stald 5	Landbrug	0,0	0,0	0,0
S: eks stald 4	Landbrug	0,0	0,0	0,0
S: eks stald 3	Landbrug	0,0	0,0	0,0
S: stald 1	Landbrug	0,0	0,0	0,0
S: stald 2	Landbrug	0,0	0,0	0,0
S: stald 3	Landbrug	0,0	0,0	0,0
S: stald 4	Landbrug	0,0	0,0	0,0
S: stald 5	Landbrug	0,0	0,0	0,0
S: stald 6	Landbrug	0,0	0,0	0,0
S: stald 7	Landbrug	0,0	0,0	0,0
S: stald 8	Landbrug	0,0	0,0	0,0
S: stald 9	Landbrug	0,1	0,1	0,1
S: stald 10	Landbrug	0,0	0,0	0,0
G: ny møddingsplads	Landbrug	0,0	0,0	0,0
G: ny møddingsplads	Landbrug	0,0	0,0	0,0

Naturpunkt: eng syd	
Kategori	Kategori 3
Opretter	Ansøger
Ruhed	Blandet natur med lav bevoksning
Beskrivelse	
Kumulation	Nul ejendomme (0)
Merdeposition (8 års-drift)	0,3 kg N/ha/år
Merdeposition (nudrift)	0,3 kg N/ha/år
Total deposition	0,3 kg N/ha/år

Naturlinjer til punkt: eng syd				
Naturlinje fra	Ruhed opland	Merdeposition (nudrift) (kg N/ha/år)	Merdeposition (8 års-drift) (kg N/ha/år)	Totaldeposition (kg N/ha/år)
G: eks gylle	Landbrug0,0	0,0	0,0	0,0
G: eks gylle 2	Landbrug0,0	0,0	0,0	0,0
S: eks stald 1	Landbrug0,0	0,0	0,0	0,0
S: eks stald 2	Landbrug0,0	0,0	0,0	0,0
S: eks stald 5	Landbrug0,0	0,0	0,0	0,0
S: eks stald 4	Landbrug0,0	0,0	0,0	0,0
S: eks stald 3	Landbrug0,0	0,0	0,0	0,0
S: stald 1	Landbrug0,0	0,0	0,0	0,0
S: stald 2	Landbrug0,0	0,0	0,0	0,0
S: stald 3	Landbrug0,0	0,0	0,0	0,0
S: stald 4	Landbrug0,0	0,0	0,0	0,0
S: stald 5	Landbrug0,0	0,0	0,0	0,0
S: stald 6	Landbrug0,0	0,0	0,0	0,0
S: stald 7	Landbrug0,0	0,0	0,0	0,0
S: stald 8	Landbrug0,0	0,0	0,0	0,0
S: stald 9	Landbrug0,1	0,1	0,1	0,1
S: stald 10	Landbrug0,0	0,0	0,0	0,0
G: ny møddingsplads	Landbrug0,0	0,0	0,0	0,0
G: ny møddingsplads	Landbrug0,0	0,0	0,0	0,0

Naturpunkt: mose syd	
Kategori	Kategori 3
Opretter	Ansøger
Ruhed	Blandet natur med lav bevoksning
Beskrivelse	
Kumulation	Nul ejendomme (0)
Merdeposition (8 års-drift)	0,3 kg N/ha/år
Merdeposition (nudrift)	0,3 kg N/ha/år
Total deposition	0,4 kg N/ha/år

Naturlinjer til punkt: mose syd				
Naturlinje fra	Ruhed opland	Merdeposition	Merdeposition	Totaldeposition (kg N/ha/år)
		(nudrift) (kg N/ha/år)	(8 års-drift) (kg N/ha/år)	
G: eks gylle	Landbrug	0,0	0,0	0,0
G: eks gylle 2	Landbrug	0,0	0,0	0,0
S: eks stald 1	Landbrug	0,0	0,0	0,1
S: eks stald 2	Landbrug	0,0	0,0	0,0
S: eks stald 5	Landbrug	0,0	0,0	0,0
S: eks stald 4	Landbrug	0,0	0,0	0,0
S: eks stald 3	Landbrug	0,0	0,0	0,0
S: stald 1	Landbrug	0,0	0,0	0,0
S: stald 2	Landbrug	0,0	0,0	0,0
S: stald 3	Landbrug	0,0	0,0	0,0
S: stald 4	Landbrug	0,0	0,0	0,0
S: stald 5	Landbrug	0,0	0,0	0,0
S: stald 6	Landbrug	0,0	0,0	0,0
S: stald 7	Landbrug	0,0	0,0	0,0
S: stald 8	Landbrug	0,0	0,0	0,0
S: stald 9	Landbrug	0,1	0,1	0,1
S: stald 10	Landbrug	0,0	0,0	0,0
G: ny møddingsplads	Landbrug	0,0	0,0	0,0
G: ny møddingsplads	Landbrug	0,0	0,0	0,0

Naturpunkt: eng syd	
Kategori	Kategori 3
Opretter	Ansøger
Ruhed	Blandet natur med lav bevoksning
Beskrivelse	
Kumulation	Nul ejendomme (0)
Merdeposition (8 års-drift)	0,3 kg N/ha/år
Merdeposition (nudrift)	0,3 kg N/ha/år
Total deposition	0,5 kg N/ha/år

Naturlinjer til punkt: eng syd				
Naturlinje fra	Ruhed opland	Merdeposition (nudrift) (kg N/ha/år)	Merdeposition (8 års-drift) (kg N/ha/år)	Totaldeposition (kg N/ha/år)
G: eks gylle	Landbrug0,0	0,0	0,0	0,0
G: eks gylle 2	Landbrug0,0	0,0	0,0	0,0
S: eks stald 1	Landbrug0,0	0,0	0,0	0,1
S: eks stald 2	Landbrug0,0	0,0	0,0	0,0
S: eks stald 5	Landbrug0,0	0,0	0,0	0,0
S: eks stald 4	Landbrug0,0	0,0	0,0	0,0
S: eks stald 3	Landbrug0,0	0,0	0,0	0,0
S: stald 1	Landbrug0,0	0,0	0,0	0,0
S: stald 2	Landbrug0,0	0,0	0,0	0,0
S: stald 3	Landbrug0,0	0,0	0,0	0,0
S: stald 4	Landbrug0,0	0,0	0,0	0,0
S: stald 5	Landbrug0,0	0,0	0,0	0,0
S: stald 6	Landbrug0,0	0,0	0,0	0,0
S: stald 7	Landbrug0,0	0,0	0,0	0,0
S: stald 8	Landbrug0,0	0,0	0,0	0,0
S: stald 9	Landbrug0,1	0,1	0,1	0,1
S: stald 10	Landbrug0,0	0,0	0,0	0,0
G: ny møddingsplads	Landbrug0,0	0,0	0,0	0,0
G: ny møddingsplads	Landbrug0,0	0,0	0,0	0,0

Naturpunkt: eng vest	
Kategori	Kategori 3
Opretter	Ansøger
Ruhed	Blandet natur med lav bevoksning
Beskrivelse	
Kumulation	Nul ejendomme (0)
Merdeposition (8 års-drift)	1,3 kg N/ha/år
Merdeposition (nudrift)	1,3 kg N/ha/år
Total deposition	3,1 kg N/ha/år

Naturlinjer til punkt: eng vest				
Naturlinje fra	Ruhed opland	Merdeposition	Merdeposition	Totaldeposition (kg N/ha/år)
		(nudrift) (kg N/ha/år)	(8 års-drift) (kg N/ha/år)	
G: eks gylle	Landbrug	0,0	0,0	0,2
G: eks gylle 2	Landbrug	0,0	0,0	0,2
S: eks stald 1	Landbrug	0,0	0,0	1,0
S: eks stald 2	Landbrug	0,0	0,0	0,1
S: eks stald 5	Landbrug	-0,2	-0,2	0,0
S: eks stald 4	Landbrug	0,0	0,0	0,0
S: eks stald 3	Landbrug	0,0	0,0	0,0
S: stald 1	Landbrug	0,2	0,2	0,2
S: stald 2	Landbrug	0,2	0,2	0,2
S: stald 3	Landbrug	0,2	0,2	0,2
S: stald 4	Landbrug	0,1	0,1	0,1
S: stald 5	Landbrug	0,1	0,1	0,1
S: stald 6	Landbrug	0,1	0,1	0,1
S: stald 7	Landbrug	0,1	0,1	0,1
S: stald 8	Landbrug	0,1	0,1	0,1
S: stald 9	Landbrug	0,2	0,2	0,2
S: stald 10	Landbrug	0,1	0,1	0,1
G: ny møddingsplads	Landbrug	0,0	0,0	0,0
G: ny møddingsplads	Landbrug	0,1	0,1	0,1

Naturpunkt: 7	
Kategori	Kategori 2
Opretter	Ansøger
Ruhed	Blandet natur med middel bevoksning
Beskrivelse	
Kumulation	Nul ejendomme (0)
Merdeposition (8 års-drift)	0,0 kg N/ha/år
Merdeposition (nudrift)	0,0 kg N/ha/år
Total deposition	0,0 kg N/ha/år

Naturlinjer til punkt: 7				
Naturlinje fra	Ruhed opland	Merdeposition (nudrift) (kg N/ha/år)	Merdeposition (8 års-drift) (kg N/ha/år)	Totaldeposition (kg N/ha/år)
S: stald 1	Landbrug0,0	0,0	0,0	0,0
S: stald 2	Landbrug0,0	0,0	0,0	0,0
S: stald 3	Landbrug0,0	0,0	0,0	0,0
S: stald 4	Landbrug0,0	0,0	0,0	0,0
S: stald 5	Landbrug0,0	0,0	0,0	0,0
S: stald 6	Landbrug0,0	0,0	0,0	0,0
S: stald 7	Landbrug0,0	0,0	0,0	0,0
S: stald 8	Landbrug0,0	0,0	0,0	0,0
S: stald 9	Landbrug0,0	0,0	0,0	0,0
S: stald 10	Landbrug0,0	0,0	0,0	0,0
S: eks stald 1	Landbrug0,0	0,0	0,0	0,0
S: eks stald 2	Landbrug0,0	0,0	0,0	0,0
S: eks stald 5	Landbrug0,0	0,0	0,0	0,0
S: eks stald 4	Landbrug0,0	0,0	0,0	0,0
S: eks stald 3	Landbrug0,0	0,0	0,0	0,0
G: eks gylle	Landbrug0,0	0,0	0,0	0,0
G: eks gylle 2	Landbrug0,0	0,0	0,0	0,0
G: ny møddingsplads	Landbrug0,0	0,0	0,0	0,0
G: ny møddingsplads	Landbrug0,0	0,0	0,0	0,0

Naturpunkt: 6	
Kategori	Kategori 2
Opretter	Ansøger
Ruhed	Blandet natur med lav bevoksning
Beskrivelse	
Kumulation	Nul ejendomme (0)
Merdeposition (8 års-drift)	0,0 kg N/ha/år
Merdeposition (nudrift)	0,0 kg N/ha/år
Total deposition	0,0 kg N/ha/år

Naturlinjer til punkt: 6				
Naturlinje fra	Ruhed opland	Merdeposition	Merdeposition	Totaldeposition
		(nudrift) (kg N/ha/år)	(8 års-drift) (kg N/ha/år)	
S: stald 1	Landbrug	0,0	0,0	0,0
S: stald 2	Landbrug	0,0	0,0	0,0
S: stald 3	Landbrug	0,0	0,0	0,0
S: stald 4	Landbrug	0,0	0,0	0,0
S: stald 5	Landbrug	0,0	0,0	0,0
S: stald 6	Landbrug	0,0	0,0	0,0
S: stald 7	Landbrug	0,0	0,0	0,0
S: stald 8	Landbrug	0,0	0,0	0,0
S: stald 9	Landbrug	0,0	0,0	0,0
S: stald 10	Landbrug	0,0	0,0	0,0
S: eks stald 1	Landbrug	0,0	0,0	0,0
S: eks stald 2	Landbrug	0,0	0,0	0,0
S: eks stald 5	Landbrug	0,0	0,0	0,0
S: eks stald 4	Landbrug	0,0	0,0	0,0
S: eks stald 3	Landbrug	0,0	0,0	0,0
G: eks gylle	Landbrug	0,0	0,0	0,0
G: eks gylle 2	Landbrug	0,0	0,0	0,0
G: ny møddingsplads	Landbrug	0,0	0,0	0,0
G: ny møddingsplads	Landbrug	0,0	0,0	0,0

Naturpunkt: 5	
Kategori	Kategori 2
Opretter	Ansøger
Ruhed	Blandet natur med lav bevoksning
Beskrivelse	
Kumulation	Nul ejendomme (0)
Merdeposition (8 års-drift)	0,0 kg N/ha/år
Merdeposition (nudrift)	0,0 kg N/ha/år
Total deposition	0,0 kg N/ha/år

Naturlinjer til punkt: 5				
Naturlinje fra	Ruhed opland	Merdeposition	Merdeposition	Totaldeposition
		(nudrift) (kg N/ha/år)	(8 års-drift) (kg N/ha/år)	
S: stald 1	Landbrug	0,0	0,0	0,0
S: stald 2	Landbrug	0,0	0,0	0,0
S: stald 3	Landbrug	0,0	0,0	0,0
S: stald 4	Landbrug	0,0	0,0	0,0
S: stald 5	Landbrug	0,0	0,0	0,0
S: stald 6	Landbrug	0,0	0,0	0,0
S: stald 7	Landbrug	0,0	0,0	0,0
S: stald 8	Landbrug	0,0	0,0	0,0
S: stald 9	Landbrug	0,0	0,0	0,0
S: stald 10	Landbrug	0,0	0,0	0,0
S: eks stald 1	Landbrug	0,0	0,0	0,0
S: eks stald 2	Landbrug	0,0	0,0	0,0
S: eks stald 5	Landbrug	0,0	0,0	0,0
S: eks stald 4	Landbrug	0,0	0,0	0,0
S: eks stald 3	Landbrug	0,0	0,0	0,0
G: eks gylle	Landbrug	0,0	0,0	0,0
G: eks gylle 2	Landbrug	0,0	0,0	0,0
G: ny møddingsplads	Landbrug	0,0	0,0	0,0
G: ny møddingsplads	Landbrug	0,0	0,0	0,0

Naturpunkt: 4	
Kategori	Kategori 2
Opretter	Ansøger
Ruhed	Blandet natur med middel bevoksning
Beskrivelse	
Kumulation	Nul ejendomme (0)
Merdeposition (8 års-drift)	0,0 kg N/ha/år
Merdeposition (nudrift)	0,0 kg N/ha/år
Total deposition	0,0 kg N/ha/år

Naturlinjer til punkt: 4				
Naturlinje fra	Ruhed opland	Merdeposition (nudrift) (kg N/ha/år)	Merdeposition (8 års-drift) (kg N/ha/år)	Totaldeposition (kg N/ha/år)
S: stald 1	Landbrug	0,0	0,0	0,0
S: stald 2	Landbrug	0,0	0,0	0,0
S: stald 3	Landbrug	0,0	0,0	0,0
S: stald 4	Landbrug	0,0	0,0	0,0
S: stald 5	Landbrug	0,0	0,0	0,0
S: stald 6	Landbrug	0,0	0,0	0,0
S: stald 7	Landbrug	0,0	0,0	0,0
S: stald 8	Landbrug	0,0	0,0	0,0
S: stald 9	Landbrug	0,0	0,0	0,0
S: stald 10	Landbrug	0,0	0,0	0,0
S: eks stald 1	Landbrug	0,0	0,0	0,0
S: eks stald 2	Landbrug	0,0	0,0	0,0
S: eks stald 5	Landbrug	0,0	0,0	0,0
S: eks stald 4	Landbrug	0,0	0,0	0,0
S: eks stald 3	Landbrug	0,0	0,0	0,0
G: eks gylle	Landbrug	0,0	0,0	0,0
G: eks gylle 2	Landbrug	0,0	0,0	0,0
G: ny møddingsplads	Landbrug	0,0	0,0	0,0
G: ny møddingsplads	Landbrug	0,0	0,0	0,0

Naturpunkt: 3	
Kategori	Kategori 2
Opretter	Ansøger
Ruhed	Blandet natur med lav bevoksning
Beskrivelse	
Kumulation	Nul ejendomme (0)
Merdeposition (8 års-drift)	0,0 kg N/ha/år
Merdeposition (nudrift)	0,0 kg N/ha/år
Total deposition	0,0 kg N/ha/år

Naturlinjer til punkt: 3				
Naturlinje fra	Ruhed opland	Merdeposition	Merdeposition	Totaldeposition
		(nudrift) (kg N/ha/år)	(8 års-drift) (kg N/ha/år)	
S: stald 1	Landbrug	0,0	0,0	0,0
S: stald 2	Landbrug	0,0	0,0	0,0
S: stald 3	Landbrug	0,0	0,0	0,0
S: stald 4	Landbrug	0,0	0,0	0,0
S: stald 5	Landbrug	0,0	0,0	0,0
S: stald 6	Landbrug	0,0	0,0	0,0
S: stald 7	Landbrug	0,0	0,0	0,0
S: stald 8	Landbrug	0,0	0,0	0,0
S: stald 9	Landbrug	0,0	0,0	0,0
S: stald 10	Landbrug	0,0	0,0	0,0
S: eks stald 1	Landbrug	0,0	0,0	0,0
S: eks stald 2	Landbrug	0,0	0,0	0,0
S: eks stald 5	Landbrug	0,0	0,0	0,0
S: eks stald 4	Landbrug	0,0	0,0	0,0
S: eks stald 3	Landbrug	0,0	0,0	0,0
G: eks gylle	Landbrug	0,0	0,0	0,0
G: eks gylle 2	Landbrug	0,0	0,0	0,0
G: ny møddingsplads	Landbrug	0,0	0,0	0,0
G: ny møddingsplads	Landbrug	0,0	0,0	0,0

Naturpunkt: 2	
Kategori	Kategori 2
Opretter	Ansøger
Ruhed	Blandet natur med lav bevoksning
Beskrivelse	
Kumulation	Nul ejendomme (0)
Merdeposition (8 års-drift)	0,0 kg N/ha/år
Merdeposition (nudrift)	0,0 kg N/ha/år
Total deposition	0,0 kg N/ha/år

Naturlinjer til punkt: 2				
Naturlinje fra	Ruhed opland	Merdeposition	Merdeposition	Totaldeposition
		(nudrift) (kg N/ha/år)	(8 års-drift) (kg N/ha/år)	
S: stald 1	Landbrug	0,0	0,0	0,0
S: stald 2	Landbrug	0,0	0,0	0,0
S: stald 3	Landbrug	0,0	0,0	0,0
S: stald 4	Landbrug	0,0	0,0	0,0
S: stald 5	Landbrug	0,0	0,0	0,0
S: stald 6	Landbrug	0,0	0,0	0,0
S: stald 7	Landbrug	0,0	0,0	0,0
S: stald 8	Landbrug	0,0	0,0	0,0
S: stald 9	Landbrug	0,0	0,0	0,0
S: stald 10	Landbrug	0,0	0,0	0,0
S: eks stald 1	Landbrug	0,0	0,0	0,0
S: eks stald 2	Landbrug	0,0	0,0	0,0
S: eks stald 5	Landbrug	0,0	0,0	0,0
S: eks stald 4	Landbrug	0,0	0,0	0,0
S: eks stald 3	Landbrug	0,0	0,0	0,0
G: eks gylle	Landbrug	0,0	0,0	0,0
G: eks gylle 2	Landbrug	0,0	0,0	0,0
G: ny møddingsplads	Landbrug	0,0	0,0	0,0
G: ny møddingsplads	Landbrug	0,0	0,0	0,0

Naturpunkt: 1	
Kategori	Kategori 1
Opretter	Ansøger
Ruhed	Blandet natur med middel bevoksning
Beskrivelse	
Kumulation	Nul ejendomme (0)
Merdeposition (8 års-drift)	0,0 kg N/ha/år
Merdeposition (nudrift)	0,0 kg N/ha/år
Total deposition	0,0 kg N/ha/år

Naturlinjer til punkt: 1				
Naturlinje fra	Ruhed opland	Merdeposition	Merdeposition	Totaldeposition (kg N/ha/år)
		(nudrift) (kg N/ha/år)	(8 års-drift) (kg N/ha/år)	
S: stald 1	Landbrug	0,0	0,0	0,0
S: stald 2	Landbrug	0,0	0,0	0,0
S: stald 3	Landbrug	0,0	0,0	0,0
S: stald 4	Landbrug	0,0	0,0	0,0
S: stald 5	Landbrug	0,0	0,0	0,0
S: stald 6	Landbrug	0,0	0,0	0,0
S: stald 7	Landbrug	0,0	0,0	0,0
S: stald 8	Landbrug	0,0	0,0	0,0
S: stald 9	Landbrug	0,0	0,0	0,0
S: stald 10	Landbrug	0,0	0,0	0,0
S: eks stald 1	Landbrug	0,0	0,0	0,0
S: eks stald 2	Landbrug	0,0	0,0	0,0
S: eks stald 5	Landbrug	0,0	0,0	0,0
S: eks stald 4	Landbrug	0,0	0,0	0,0
S: eks stald 3	Landbrug	0,0	0,0	0,0
G: eks gylle	Landbrug	0,0	0,0	0,0
G: eks gylle 2	Landbrug	0,0	0,0	0,0
G: ny møddingsplads	Landbrug	0,0	0,0	0,0
G: ny møddingsplads	Landbrug	0,0	0,0	0,0

Naturpunkt: k3 mose sydøst	
Kategori	Kategori 3
Opretter	Ansøger
Ruhed	Blandet natur med lav bevoksning
Beskrivelse	
Kumulation	Nul ejendomme (0)
Merdeposition (8 års-drift)	0,2 kg N/ha/år
Merdeposition (nudrift)	0,2 kg N/ha/år
Total deposition	0,2 kg N/ha/år

Naturlinjer til punkt: k3 mose sydøst				
Naturlinje fra	Ruhed opland	Merdeposition	Merdeposition	Totaldeposition (kg N/ha/år)
		(nudrift) (kg N/ha/år)	(8 års-drift) (kg N/ha/år)	
G: eks gylle	Landbrug0,0	0,0	0,0	0,0
G: eks gylle 2	Landbrug0,0	0,0	0,0	0,0
S: eks stald 1	Landbrug0,0	0,0	0,0	0,0
S: eks stald 2	Landbrug0,0	0,0	0,0	0,0
S: eks stald 5	Landbrug0,0	0,0	0,0	0,0
S: eks stald 4	Landbrug0,0	0,0	0,0	0,0
S: eks stald 3	Landbrug0,0	0,0	0,0	0,0
S: stald 1	Landbrug0,0	0,0	0,0	0,0
S: stald 2	Landbrug0,0	0,0	0,0	0,0
S: stald 3	Landbrug0,0	0,0	0,0	0,0
S: stald 4	Landbrug0,0	0,0	0,0	0,0
S: stald 5	Landbrug0,0	0,0	0,0	0,0
S: stald 6	Landbrug0,0	0,0	0,0	0,0
S: stald 7	Landbrug0,0	0,0	0,0	0,0
S: stald 8	Landbrug0,0	0,0	0,0	0,0
S: stald 9	Landbrug0,0	0,0	0,0	0,0
S: stald 10	Landbrug0,0	0,0	0,0	0,0
G: ny møddingsplads	Landbrug0,0	0,0	0,0	0,0
G: ny møddingsplads	Landbrug0,0	0,0	0,0	0,0

Naturpunkt: k3 mose vest	
Kategori	Kategori 3
Opretter	Ansøger
Ruhed	Blandet natur med lav bevoksning
Beskrivelse	
Kumulation	Nul ejendomme (0)
Merdeposition (8 års-drift)	0,1 kg N/ha/år
Merdeposition (nudrift)	0,1 kg N/ha/år
Total deposition	0,2 kg N/ha/år

Naturlinjer til punkt: k3 mose vest				
Naturlinje fra	Ruhed opland	Merdeposition	Merdeposition	Totaldeposition
		(nudrift) (kg N/ha/år)	(8 års-drift) (kg N/ha/år)	
S: stald 1	Landbrug	0,0	0,0	0,0
S: stald 2	Landbrug	0,0	0,0	0,0
S: stald 3	Landbrug	0,0	0,0	0,0
S: stald 4	Landbrug	0,0	0,0	0,0
S: stald 5	Landbrug	0,0	0,0	0,0
S: stald 6	Landbrug	0,0	0,0	0,0
S: stald 7	Landbrug	0,0	0,0	0,0
S: stald 8	Landbrug	0,0	0,0	0,0
S: stald 9	Landbrug	0,0	0,0	0,0
S: stald 10	Landbrug	0,0	0,0	0,0
S: eks stald 1	Landbrug	0,0	0,0	0,0
S: eks stald 2	Landbrug	0,0	0,0	0,0
S: eks stald 5	Landbrug	0,0	0,0	0,0
S: eks stald 4	Landbrug	0,0	0,0	0,0
S: eks stald 3	Landbrug	0,0	0,0	0,0
G: eks gylle	Landbrug	0,0	0,0	0,0
G: eks gylle 2	Landbrug	0,0	0,0	0,0
G: ny møddingsplads	Landbrug	0,0	0,0	0,0
G: ny møddingsplads	Landbrug	0,0	0,0	0,0

Naturpunkt: k3 mose norsvest	
Kategori	Kategori 3
Opretter	Ansøger
Ruhed	Blandet natur med lav bevoksning
Beskrivelse	
Kumulation	Nul ejendomme (0)
Merdeposition (8 års-drift)	0,2 kg N/ha/år
Merdeposition (nudrift)	0,2 kg N/ha/år
Total deposition	0,2 kg N/ha/år

Naturlinjer til punkt: k3 mose norsvest				
Naturlinje fra	Ruhed opland	Merdeposition (nudrift) (kg N/ha/år)	Merdeposition (8 års-drift) (kg N/ha/år)	Totaldeposition (kg N/ha/år)
S: stald 1	Landbrug	0,0	0,0	0,0
S: stald 2	Landbrug	0,0	0,0	0,0
S: stald 3	Landbrug	0,0	0,0	0,0
S: stald 4	Landbrug	0,0	0,0	0,0
S: stald 5	Landbrug	0,0	0,0	0,0
S: stald 6	Landbrug	0,0	0,0	0,0
S: stald 7	Landbrug	0,0	0,0	0,0
S: stald 8	Landbrug	0,0	0,0	0,0
S: stald 9	Landbrug	0,0	0,0	0,0
S: stald 10	Landbrug	0,0	0,0	0,0
S: eks stald 1	Landbrug	0,0	0,0	0,0
S: eks stald 2	Landbrug	0,0	0,0	0,0
S: eks stald 5	Landbrug	0,0	0,0	0,0
S: eks stald 4	Landbrug	0,0	0,0	0,0
S: eks stald 3	Landbrug	0,0	0,0	0,0
G: eks gylle	Landbrug	0,0	0,0	0,0
G: eks gylle 2	Landbrug	0,0	0,0	0,0
G: ny møddingsplads	Landbrug	0,0	0,0	0,0
G: ny møddingsplads	Landbrug	0,0	0,0	0,0

8. Afstande

8.1 Afstande angivet

vandløb/sø - Vandløb og søer over 100 kvm			
Type	Navn	Afstand [m]	Minimumsafstand [m]
Driftsbygning	fortank	174	-
Staldbygning	eks stald 2	141	-
Gødningslager	eks gylle	37	-

Naboskel - Naboskel			
Type	Navn	Afstand [m]	Minimumsafstand [m]
Driftsbygning	Foder	318	-
Staldbygning	stald 10	214	-
Gødningslager	ny møddingsplads	311	-

nabo - Nabobeboelse			
Type	Navn	Afstand [m]	Minimumsafstand [m]
Driftsbygning	fodersilo	385	-
Staldbygning	eks stald 1	307	-
Gødningslager	eks gylle 2	305	-

boring - Vandforsyningsanlæg (ikke almen)			
Type	Navn	Afstand [m]	Minimumsafstand [m]
Driftsbygning	fodersilo	258	-
Staldbygning	eks stald 1	240	-
Gødningslager	eks gylle 2	340	-

vej - Offentlig vej og privat fællesvej			
Type	Navn	Afstand [m]	Minimumsafstand [m]
Driftsbygning	fodersilo	147	-
Staldbygning	eks stald 1	72	-
Gødningslager	eks gylle 2	136	-

beboelse på ejendommen - Beboelse på samme ejendom			
Type	Navn	Afstand [m]	Minimumsafstand [m]
Driftsbygning	fodersilo	113	-
Staldbygning	eks stald 2	32	-
Gødningslager	eks gylle 2	74	-

8.1.1 Yderligere informationer og specielle forhold

Kommentar til afstandsangivelser

Ingen kommentar

8.2 Afstande til naturområder og nabobebyggelser

k3 mose norsvest - Naturområde (kategori 3)		
Type	Navn	Afstand [m]
Driftsbygning	fodersilo	1383
Staldbygning	eks stald 2	1300
Gødningslager	eks gylle	1208

k3 mose vest - Naturområde (kategori 3)		
Type	Navn	Afstand [m]
Driftsbygning	fodersilo	1514
Staldbygning	eks stald 2	1427
Gødningslager	eks gylle	1378

k3 mose sydøst - Naturområde (kategori 3)		
Type	Navn	Afstand [m]
Driftsbygning	Foderlade	1593
Staldbygning	stald 10	1479
Gødningslager	ny møddingsplads	1494

1 - Naturområde (kategori 1)		
Type	Navn	Afstand [m]
Driftsbygning	fodersilo	6180
Staldbygning	eks stald 2	6094
Gødningslager	eks gylle	6042

2 - Naturområde (kategori 2)		
Type	Navn	Afstand [m]
Driftsbygning	fortank	9969
Staldbygning	stald 1	9988
Gødningslager	eks gylle	9924

3 - Naturområde (kategori 2)		
Type	Navn	Afstand [m]
Driftsbygning	Foderlade	10409
Staldbygning	stald 10	10430
Gødningslager	ny møddingsplads	10393

4 - Naturområde (kategori 2)		
Type	Navn	Afstand [m]

Driftsbygning	fortank	12000
Staldbygning	eks stald 2	11934
Gødningslager	eks gylle	11829

5 - Naturområde (kategori 2)

Type	Navn	Afstand [m]
Driftsbygning	fodersilo	10186
Staldbygning	eks stald 2	10098
Gødningslager	eks gylle	10033

6 - Naturområde (kategori 2)

Type	Navn	Afstand [m]
Driftsbygning	fodersilo	7544
Staldbygning	eks stald 1	7497
Gødningslager	eks gylle 2	7557

7 - Naturområde (kategori 2)

Type	Navn	Afstand [m]
Driftsbygning	fodersilo	10476
Staldbygning	eks stald 2	10389
Gødningslager	eks gylle	10334

eng vest - Naturområde (kategori 3)

Type	Navn	Afstand [m]
Driftsbygning	fodersilo	267
Staldbygning	eks stald 2	180
Gødningslager	eks gylle 2	127

eng syd - Naturområde (kategori 3)

Type	Navn	Afstand [m]
Driftsbygning	fodersilo	559
Staldbygning	eks stald 1	486
Gødningslager	eks gylle 2	504

mose syd - Naturområde (kategori 3)

Type	Navn	Afstand [m]
Driftsbygning	fodersilo	546
Staldbygning	eks stald 1	500
Gødningslager	eks gylle 2	573

eng syd - Naturområde (kategori 3)		
Type	Navn	Afstand [m]
Driftsbygning	Foder	704
Staldbygning	stald 10	605
Gødningslager	ny møddingsplads	700

vandhul syd - Naturområde (kategori 3)		
Type	Navn	Afstand [m]
Driftsbygning	Foder	394
Staldbygning	stald 10	314
Gødningslager	ny møddingsplads	412

eng nordøst - Naturområde (kategori 3)		
Type	Navn	Afstand [m]
Driftsbygning	Foderlade	738
Staldbygning	stald 10	723
Gødningslager	ny møddingsplads	689

end nordvest - Naturområde (kategori 3)		
Type	Navn	Afstand [m]
Driftsbygning	fodersilo	1290
Staldbygning	eks stald 2	1213
Gødningslager	eks gylle	1112

Lundtangvej 80 - Nabo (Enkelt bolig)		
Type	Navn	Afstand [m]
Driftsbygning	fodersilo	387
Staldbygning	eks stald 1	308
Gødningslager	eks gylle 2	307

Outrup By, Outrup - Nabo (Byzone)		
Type	Navn	Afstand [m]
Driftsbygning	fodersilo	2030
Staldbygning	eks stald 1	1952
Gødningslager	eks gylle 2	1933

Lundtang By, Lunde - Nabo (Byzone)		
Type	Navn	Afstand [m]
Driftsbygning	fortank	2322
Staldbygning	stald 1	2340

Type	Navn	Afstand [m]
Gødningslager	eks gylle	2238

Lundtangvej 91 - Nabo (Enkelt bolig)

Type	Navn	Afstand [m]
Driftsbygning	fodersilo	325
Staldbygning	eks stald 1	292
Gødningslager	eks gylle 2	383

Lundtangvej 71 - Nabo (Enkelt bolig)

Type	Navn	Afstand [m]
Driftsbygning	fortank	557
Staldbygning	stald 1	575
Gødningslager	eks gylle	478

Allerslev By, Outrup - Nabo (Byzone)

Type	Navn	Afstand [m]
Driftsbygning	fodersilo	1639
Staldbygning	eks stald 1	1567
Gødningslager	eks gylle 2	1581

Stadionvej 38 - Nabo (Samlet bebyggelse)

Type	Navn	Afstand [m]
Driftsbygning	fodersilo	1998
Staldbygning	eks stald 1	1927
Gødningslager	eks gylle 2	1940

8.3 Forureningsmæssigt forbundet



I et eller flere staldafsnit er angivet en dyretype med mink, heste, får og geder. Vær opmærksom på at mink, heste, får og geder ikke har nogen lugtneheder (LE) i FMK-modellen, derfor angives geneafstanden til nul ved FMK-modellen.

50 pct. af den ukorrigerede geneafstand for lugt til enkelt bolig er beregnet til 259 m (model: NY). Et husdyrbrug er forureningsmæssigt forbundet med et andet husdyrbrug, hvis afstanden mellem husdyrbrugene er mere end 100 m, og afstanden mellem husdyrbrugene er ligmed eller kortere end 50 pct. af den ukorrigerede geneafstand for lugt til enkelt bolig. Minimumsafstanden for forureningsmæssigt forbundet er derfor 259 m.

andet husdyrbrug - Andet husdyrbrug

Type	Navn	Afstand [m]	Minimumsafstand [m]	Forureningsmæssigt forbundet	Undtaget af beregning
Gødningslager	eks gylle	650	259	Nej	<input type="checkbox"/>

8.3.1 Yderligere informationer om forureningsmæssigt forbundet

Kommentar til forureningsmæssigt forbundet Ingen kommentar

9. Supplerende oplysninger

Typen af IE-brug:

Ikke IE-brug

Oplysninger om IE-bruget:

ikke angivet

Generelle oplysningskrav:

ikke angivet

Oplysninger om ventilationsforhold:

ikke angivet

Samlet opbevaringskapacitet:

0,00

9.1 Miljøkonsekvensrapport

Beskrivelse af det ansøgte:

ikke angivet

Ansøgtes forventede virkning på miljøet:

ikke angivet

Foranstaltninger for at begrænse det ansøgtes virkning på miljøet:

ikke angivet

Alternative løsninger:

ikke angivet

Ikke teknisk resume:

ikke angivet

Ansvarlig:

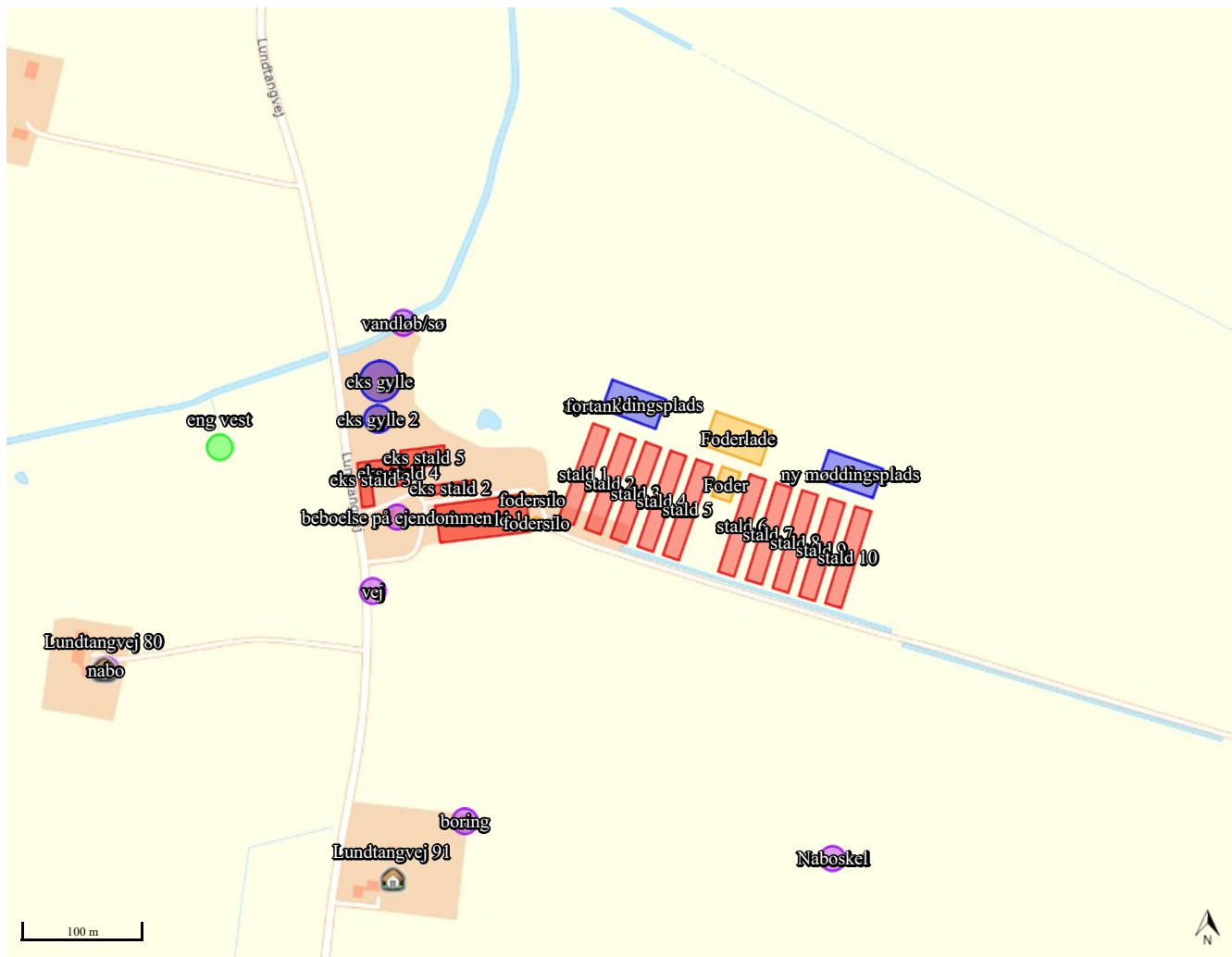
Ikke angivet (angives ved indsendelse)

9.2 Bilag

Bilag		
Filnavn	Fil størrelse (KB)	Beskrivelse
MKR_Lundtangvej81_ver6.docx	13706,247	mkr
260202 Lundtagvej 81 - Disponering af bygninger - Forslag B (003).pdf	586,206	tegninger

10. Kortudrag

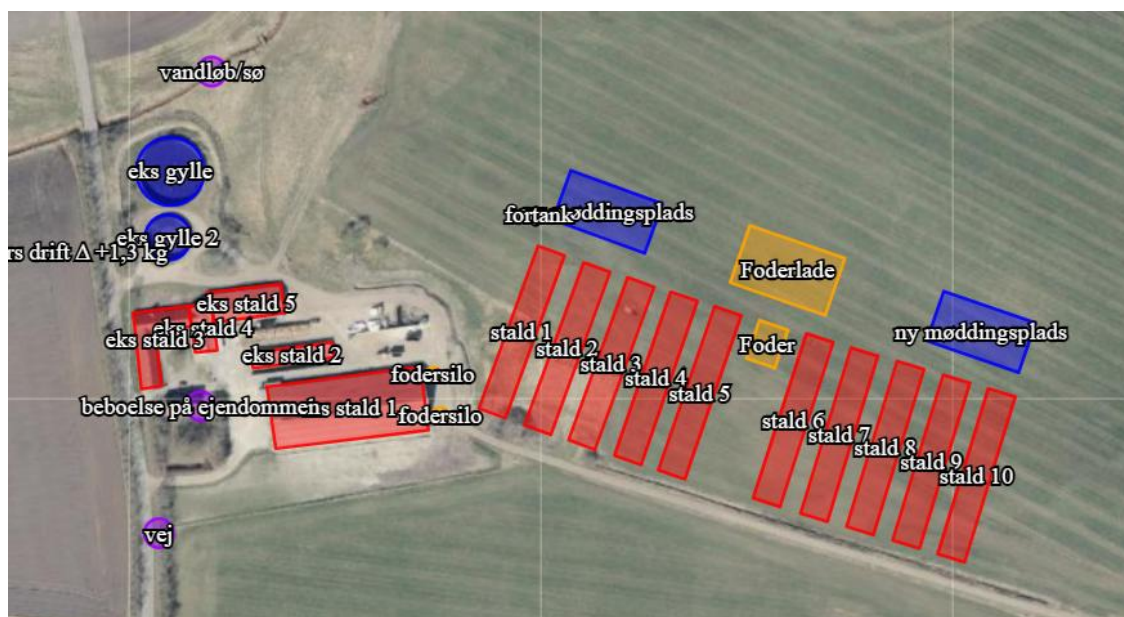
Staldafsnit og opbevaringslagre (automatisk)



Kortkreditering: (CC BY) Klimadatastyrelsen (link: <https://creativecommons.org/licenses/by/4.0/deed.da>).

Miljøkonsekvensrapport

Tillæg til miljøgodkendelse efter § 16 a
Sl.kalve, ikke IE-husdyrbrug



Ansøgningskema: 255.387

Vitello Agro ApS

Lundtangvej 81

6855 Outrup

Udarbejdet af:

Miljøfaglig chef Nina Gamby

Gråkjær A/S, Fabersvej 15, 7500 Holstebro. Tlf:96 13 55 55

Mail: ng@graakjaer.dk. Mobil: 24 85 73 56



INDHOLD

1.1	Oplysninger m.v. til miljøkonsekvensrapport	4
1.2	Kort beskrivelse af tidligere godkendelser og nuværende ansøgning	5
1.3	Oplysninger om ansøger og ejerforhold	6
1.3.1	Andre husdyrbrug.....	7
1.3.2	erhvervsmæssigt nødvendigt	7
1.4	Oplysninger om husdyrbruget	9
1.4.1	Nyt byggeri på ejendommen	9
1.4.2	Indretning af stalde og produktionsareal.....	10
1.4.3	Situationsplan	12
1.4.4	Skitser af stald	15
1.4.5	Afløbsplan	17
1.5	Lokalisering og beliggenhed	19
1.5.1	Faste afstandskrav	22
1.6	Foranstaltninger til begrænsning af det ansøgtes virkning på miljøet	24
1.6.1	Ammoniakemission	24
1.6.2	Ammoniakdeposition til naturområder	24
1.6.3	Bilag IV-arter	29
1.6.4	Lugtemission og lugtgeneafstande.....	30
1.7	Øvrige emissioner og genebegrænsende foranstaltninger	33
1.7.1	Støj	33
1.7.1	Rystelser	33
1.7.2	Lys i staldene og udendørslys	34
1.7.3	Fluer og skadedyr	35
1.7.4	Støv fra stalde og foder	35
1.7.5	Rengøring	35
1.7.6	transporter til og fra ejendommen.....	35
1.7.7	Spildevand og vandforbrug	37
1.7.8	Energiforbrug	38
1.7.9	opbevaring og håndtering af husdyrgødning	38
1.7.10	Olie, kemikalier og affald	38
1.8	Egenkontrol og dokumentation.....	39
1.8.1	Dokumentation:.....	39
1.9	BAT ammoniak	40
1.9.1	BAT for daglig drift	40
1.9.2	Teknologier og til- og fravalg af teknologi	40
1.9.3	Vejledende BAT-emissionsniveau for ammoniak	41

1.9.4	BAT fodring	41
1.9.5	BAT opbevaring af husdyrgødning	41
1.9.6	BAT udbringning af husdyrgødning	41
1.10	Forebyggelse af uheld.....	42
1.10.1	Management	42
1.10.2	Beredskabsplan	42
1.10.3	Redegørelse for uheld.....	42
1.10.4	Uheld med gylle	42
1.10.5	Døde dyr	42
1.10.6	Strømsvigt.....	43
1.10.7	Brand	43
1.11	Husdyrbrugets alternativer og ophør	44
1.11.1	Alternative løsninger og 0-alternativ	44
1.11.2	Husdyrbrugets ophør.....	44
1.12	Generelle virkninger	45
1.12.1	Grænseoverskridende virkninger på miljøet	45
1.12.2	Befolkningen og menneskers sundhed.....	45
1.12.3	Biologisk mangfoldighed i forhold til kategori 1– og 2-natur samt bilag IV-arter 45	
1.12.4	Jordarealer, jordbund, vand, luft og klima.....	45
1.12.5	Materielle goder, kulturarv og landskabet	45

1.1 OPLYSNINGER M.V. TIL MILJØKONSEKVENSRAPPORT

Nedenstående er uddrag fra Bekendtgørelse om godkendelse og tilladelse m.v. af husdyrbrug, bilag 1 pkt. E:

Miljøkonsekvensrapporten skal udover eller med udgangspunkt i oplysningerne i pkt. B mindst omfatte følgende oplysninger:

- 1) *En beskrivelse af det ansøgte med oplysninger om*
 - a) *det ansøgtes placering, udformning, dimensioner og andre relevante særkender,*
 - b) *det ansøgtes forventede væsentlige og eventuelle kumulative indvirkninger på miljøet,*
 - c) *det ansøgtes særkender eller de foranstaltninger, der påtænkes truffet for at undgå, forebygge eller begrænse og om muligt neutralisere forventede væsentlige skadelige indvirkninger på miljøet, og*
 - d) *den eller de rimelige alternative løsninger, som ansøger har undersøgt, og som relevante for det ansøgte og dets særlige karakteristika, og hovedårsagerne til den eller de valgte løsninger under hensyn til det ansøgtes indvirkninger på miljøet.*
 - e) *alle yderligere oplysninger omhandlet i bilagets pkt. F nedenfor, som er relevante for de særlige karakteristika, der gør sig gældende for det ansøgte og for det miljø, der kan forventes at blive berørt.*
- 2) *Et samlet, ikke-teknisk resumé af oplysningerne, hvis det ansøgte vedrører et IE-husdyrbrug.*
- 3) *Oplysning om den kompetente ekspert, der har udarbejdet miljøkonsekvensrapporten.*

Ud over ovenstående oplysninger i miljøkonsekvensrapporten er medtaget relevante oplysninger i henhold til bekendtgørelsens bilag 1 punkt F.

Det er ansøgers vurdering, at denne rapport indeholder alle oplysninger, som bør indeholdes i en miljøkonsekvensrapport.

1.2 KORT BESKRIVELSE AF TIDLIGERE GODKENDELSER OG NUVÆRENDE ANSØGNING

Ejendommen Lundtangvej 81 er en kvægeejendom. Den nuværende husdyrproduktion er fastlagt i følgende tilladelser:

- ❖ §12 godkendelse meddelt 23. november 2016.
 - 250 malkekøer, 13.000 kg mælk/år.
 - 90 småkalve fra 0-3 mdr.
 - 30 kvier fra 23-24 mdr.
 - 120 tyrekalve fra 40-100 kg

Dette tillæg omfatter en omlægning fra malkekvæg til sl.kalveproduktion. Der etableres 10 bygninger til sl. kalve med et produktionsareal på i alt 9.220 m². Derudover er der 1.935 m² produktionsareal i eksisterende bygninger. Derudover søges der til to møddingspladser og to foderlader.

Der ansøges om et tillæg til miljøtilladelse efter husdyrbrugslovens § 16 a, da den samlede ammoniakemission er > 3.500 kg årligt.

1.3 OPLYSNINGER OM ANSØGER OG EJERFORHOLD

1. Husdyrbruget

CVR-nummer for husdyrbruget

43452088 

Navn på husdyrbruget *

Lundtangvej 81

Beliggenhedsadresse *



Lundtangvej 81


Postnummer *


6855


By *

Outrup

Økologisk husdyrbrug  

Vælg typen af IE-husdyrbrug 

Ikke IE-brug 

Lugtberegningen er erstattet af en konkret OML-beregning 

Nej 

Husdyrbrugets ejendomsnummer * 

8988944

Kommunenavn: Varde

Matrikel: 22 - Snittrup, Lunde

Matrikel: 11k - Allerslev By, Outrup

Matrikel: 13d - Allerslev By, Outrup

Matrikel: 13a - Allerslev By, Outrup

Matrikel: 16 - Outrup By, Outrup

CHR-numre

2. Ansøger

Ansøgersnavn *

Vitello Agro ApS

Ansøgeradresse *

Skivevej 134

Postnummer *

7500

By *

Holstebro

Telefonnummer *

22110218

E-mailadresse (En valid email er påkrævet for ansøger og/eller repræsentant) 

kontor@vitello.dk

4. Repræsentant (konsulent)

CVR-nummer for repræsentant (konsulent)

39601966 

Virksomhedsnavn

Gråkjær Landbrug A/S

Virksomhedsadresse

Fabersvej 15

Postnummer

7500

By

Holstebro

Navn på repræsentant (konsulent)

Miljøfaglig Chef Nina Gamby

Telefonnummer

24857356

E-mailadresse (En valid email er påkrævet for ansøger og/eller repræsentant) 

ng@graakjaer.dk

1.3.1 ANDRE HUSDYRBRUG

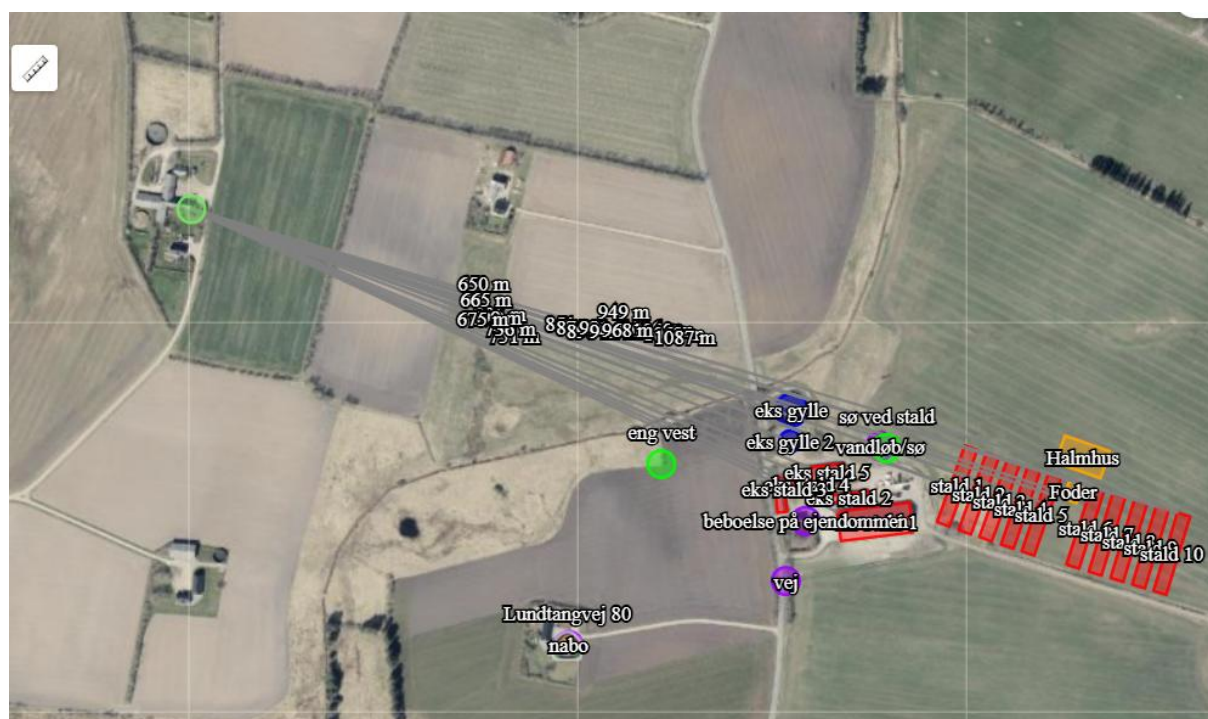
Husdyrbruget er ikke teknisk, forurenings- eller driftsmæssigt forbundet med andre husdyrbrug. Ansøger ejer andre husdyrbrug, men de har hver deres foder- og gødningssystem.

Nedenfor er angivet det nærmeste andet husdyrbrug. De to husdyrbrug er ikke forureningsmæssigt forbundet.

50 pct. af den ukorrigerede geneafstand for lugt til enkelt bolig er beregnet til 259 m (model: NY).

Et husdyrbrug er forureningsmæssigt forbundet med et andet husdyrbrug, hvis afstanden mellem husdyrbrugene er mere end 100 m, og afstanden mellem husdyrbrugene er ligmed eller kortere end 50 pct. af den ukorrigerede geneafstand for lugt til enkelt bolig. Minimumsafstanden for forureningsmæssigt forbundet er derfor 259 m.

andet husdyrbrug - Andet husdyrbrug					
Type	Navn	Afstand [m]	Minimumsafstand [m]	Forureningsmæssigt forbundet	Undtaget af beregning
Gødningslager	eks gylle	650	259	Nej	<input type="checkbox"/>



1.3.2 ERHVERVSMÆSSIGT NØDVENIGT

Det er erhvervsmæssigt nødvendigt at ansøge om denne godkendelse, eftersom der ønskes at optimere dyreholdet på ejendommen i stalde, der lever op de nyeste miljøkrav og velfærdskrav. Eftersom dyreholdet udvides og ændres, er det også nødvendigt at etablere to møddingspladser og to foderlader, så anlægget lever op til de krav, der er til sl. kalveproduktion. Den eksisterende kostald vil blive anvendt til sl.kalve fremadrettet, så de eksisterende bygninger vil fortsat blive anvendt.

De nye stalde bliver bygget i tilknytning til eksisterende bygninger, så anlægget bliver en samlet produktionsenhed.

Det vurderes, at ejendommen ikke vil påvirke det omkringliggende landskab.

Derudover er der foretaget en samlet vurdering af de landskabelige og driftsmæssige årsager. Det vurderes, at produktionen og staldanlægget er foreneligt med områdets sårbarhed og kvalitet i forhold til de landskabelige værdier.

Ejendommen ligger i et område, som ikke er omfattet af fredninger eller bygge- og beskyttelseslinjer. Der er ikke udpeget skovrejsningsområde, værdifuldt eller uforstyrret landskab, særlig natur, eller omfattet af geologiske, økologiske, eller kulturhistoriske udpegninger.

Det vurderes, at ejendommen ikke vil påvirke det omkringliggende landskab.

1.4 OPLYSNINGER OM HUSDYRBRUGET

1.4.1 NYT BYGGERI PÅ EJENDOMMEN

Der sker følgende nyt byggeri på ejendommen.

- ❖ Der bygges 10 nye stalde til sl.kalve. Hver bygning er på 86 m * 14 m. Der etableres udhæng på hver stald, så det skærmer for regn og sol ind til dyrene. Bygningerne forventes at opføres i grå elementer. Over elementerne er der hulplader, så vinden brydes. Taget vil være grålige /sorte stålplader.
- ❖ Der etableres to nye møddingspladser på ca. 26 m * 48 m. De etableres, så man kan køre ned i dem, da de har en skrå bund. Møddingspladsen vil blive etableret i element-sider. Vand fra pladsen går til eksisterende gylletank.
- ❖ Der etableres en udlevering placeret i bygning 5. der bliver etableret vej ved bygningen, så det er muligt for transportere at komme med dyr og afhente dyr. Dyrene vil stå der kortvarig, og er derfor ikke medtaget i produktionsarealet. Der er afløb i bygningen, som har afløb til gyllebeholder.
- ❖ Der etableres to fodersiloer til 20 tons og med en højde på 10 m
- ❖ Der etableres en foderlade på 30 m * 50 m og en på 16 m * 25 m. I den store foderlade er der ligeledes opbevaring af diverse, og i den mindre foderlade bliver der etableret teknikrum.
- ❖ Der foretages ingen ændringer i de eksisterende bygninger.
- ❖ Vand fra møddingsplader i forbindelse med de nye stalde vil blive opsamlet og ledt til eksisterende gyllebeholdere.
- ❖ Der er ikke planlagt beplantning af læhegn i forbindelse med de nye, da ansøger vurderer at ejendommen i dag og fremover er placeret godt i landskabet.

Se situationsplan og foto af området på kommende sider.

1.4.2 INDRETNING AF STALDE OG PRODUKTIONSAREAL

I forbindelse med nærværende ansøgning er der følgende eksisterende og nye stalde med husdyrproduktion.

Overblik over produktionsarealet i ansøgt drift, nudrift og 8 årsdrift:

2. Overblik over stalde og produktioner

Stalde og produktioner						
Staldnavn	Staldstørrelse (m ²)	Ventilation	Kildehøjde	Produktion	Antal måneder udegående	Produktionsareal (m ²)
Ansøgt drift						
stald 1	1204	Naturlig ventilation	3 m	(#856748) Flexgruppe: Alle kvæg; Dybstrøelse	0	922
stald 2	1204	Naturlig ventilation	3 m	(#856749) Flexgruppe: Alle kvæg; Dybstrøelse	0	922
stald 3	1204	Naturlig ventilation	3 m	(#856750) Flexgruppe: Alle kvæg; Dybstrøelse	0	922
stald 4	1204	Naturlig ventilation	3 m	(#856751) Flexgruppe: Alle kvæg; Dybstrøelse	0	922
stald 5	1204	Naturlig ventilation	3 m	(#856752) Flexgruppe: Alle kvæg; Dybstrøelse	0	922
stald 6	1204	Naturlig ventilation	3 m	(#856753) Flexgruppe: Alle kvæg; Dybstrøelse	0	922
stald 7	1204	Naturlig ventilation	3 m	(#856754) Flexgruppe: Alle kvæg; Dybstrøelse	0	922
stald 8	1204	Naturlig ventilation	3 m	(#856755) Flexgruppe: Alle kvæg; Dybstrøelse	0	922
stald 9	1204	Naturlig ventilation	3 m	(#856756) Flexgruppe: Alle dyr; Dybstrøelse	0	922
stald 10	1204	Naturlig ventilation	3 m	(#856757) Flexgruppe: Alle kvæg; Dybstrøelse	0	922
eks stald 1	2416	Naturlig ventilation	3 m	(#856767) Flexgruppe: Alle kvæg; Sengestald med spalter (bagskyl eller ringkanal)	0	1201
				(#856758) Flexgruppe: Alle kvæg; Dybstrøelse	0	514
eks stald 2	307	Naturlig ventilation	3 m	(#856761) Kalve, (under 6 mdr.). Dybstrøelse	0	220
Sum						11155
Nudrift						
eks stald 1	2416	Naturlig ventilation	3 m	(#856759) Malkekøer, kvier og stude. Sengestald med spalter (kanal, bagskyl eller ringkanal)	0	1715
eks stald 2	307	Naturlig ventilation	3 m	(#856762) Kalve, (under 6 mdr.). Dybstrøelse	0	220
eks stald 5	540	Blandet ventilation	3 m	(#856765) Flexgruppe: Alle kvæg; Dybstrøelse	0	360
Sum						2295
8 års drift						
eks stald 1	2416	Naturlig ventilation	3 m	(#856760) Malkekøer, kvier og stude. Sengestald med spalter (kanal, bagskyl eller ringkanal)	0	1715
eks stald 2	307	Naturlig ventilation	3 m	(#856763) Kalve, (under 6 mdr.). Dybstrøelse	0	220
eks stald 5	540	Blandet ventilation	3 m	(#856766) Flexgruppe: Alle kvæg; Dybstrøelse	0	360
Sum						2295

Produktionsarealer i eksisterende stalde er opmålt af Rasmus Alstrup.

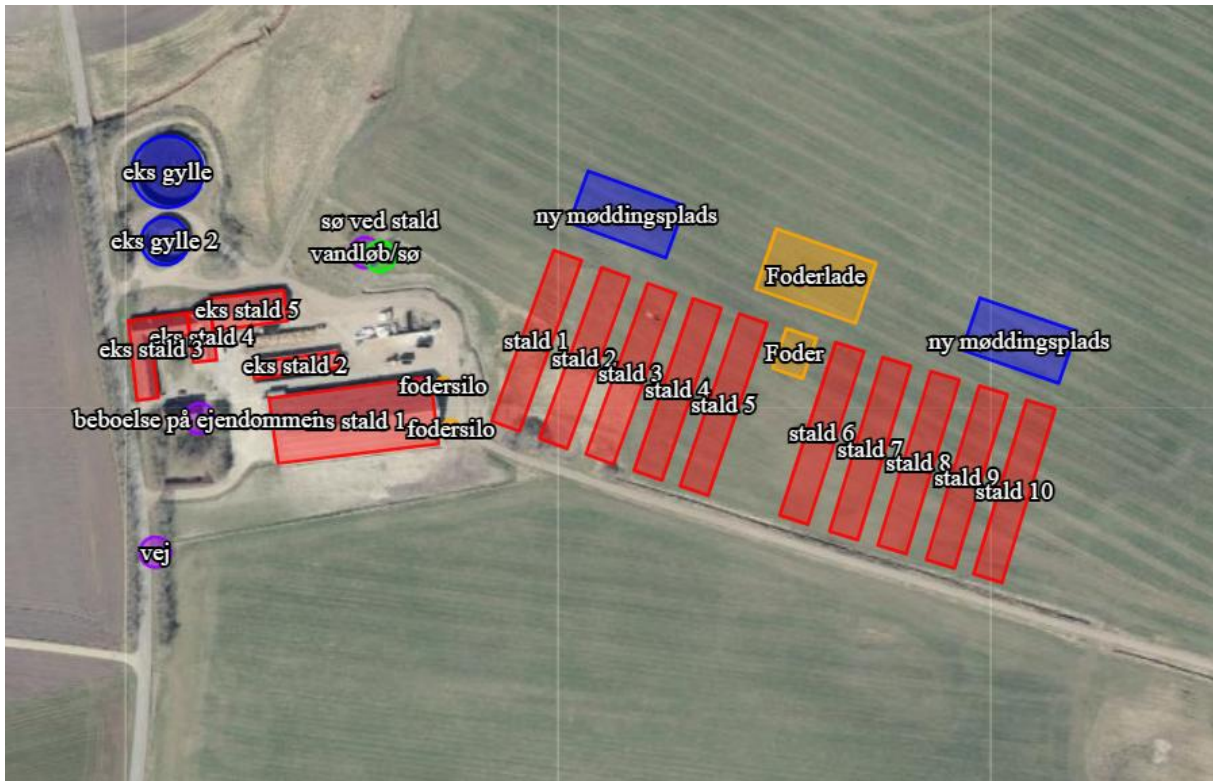
Overblik over husdyrgødningslagre i ansøgt drift, nudrift og 8 årsdrift:

3. Overblik over husdyrgødning

Opbevaringslagre					
Navn	Lagertype	Yderligere oplysninger	Bedste tilgængelige opbevaringsteknik	Dimension	Areal (m ²)
Ansøgt drift					
eks gylle	Flydende				902
eks gylle 2	Flydende				399
ny møddingsplads	Fast				1259
ny møddingsplads	Fast				1269
Nudrift					
eks gylle	Flydende				902
eks gylle 2	Flydende				399
8 års drift					
eks gylle	Flydende				902
eks gylle 2	Flydende				399

1.4.3 SITUATIONSPLAN

Situationsplanen er ikke målfast. Målfaste tegninger bliver indsendt til Varde Kommune i forbindelse med byggeansøgningen.



Nedenfor er angivet de eksisterende bygninger:



Bygning 1

Eksisterende sengestald med spalter og bagskyl med et produktionsareal på ca. 1.715 m², hvoraf de 514 m² er med dybstrøelse. Stalden er bygget i 1999/2000.

Bygning 2

Overdækket kalveplads med 220 m² produktionsareal. Vand fra kalvepladsen opsamles til gyllebeholderen.

Bygning 3

Privat opbevaring.

Bygning 4

Maskinhus.

Bygning 5

Eksisterende foderlade. Anvendes ikke fremadrettet til dyr.

Bygning 6

Eksisterende gyllebeholder på 1.600 m³. Der er krav til gyllealarm på beholderen.

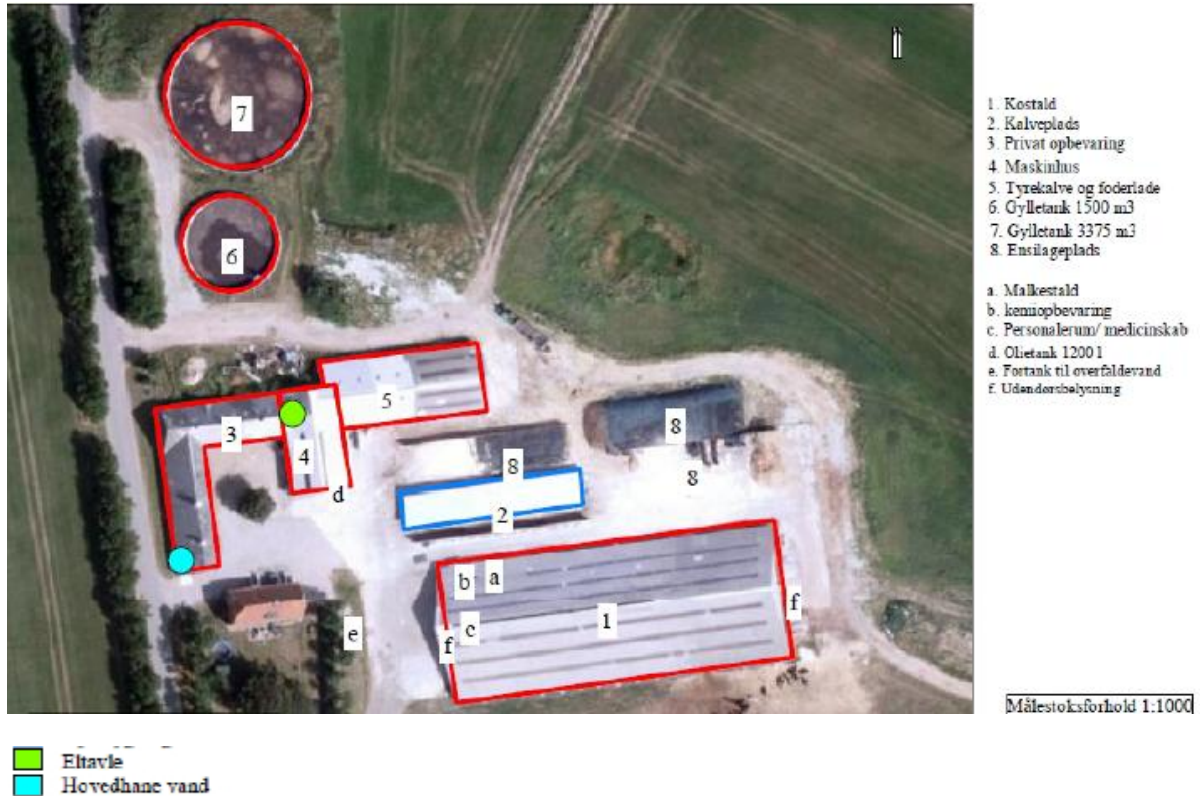
Bygning 7

Eksisterende gyllebeholder på 3.375 m³. Der er krav til gyllealarm på beholderen.

Bygning 8

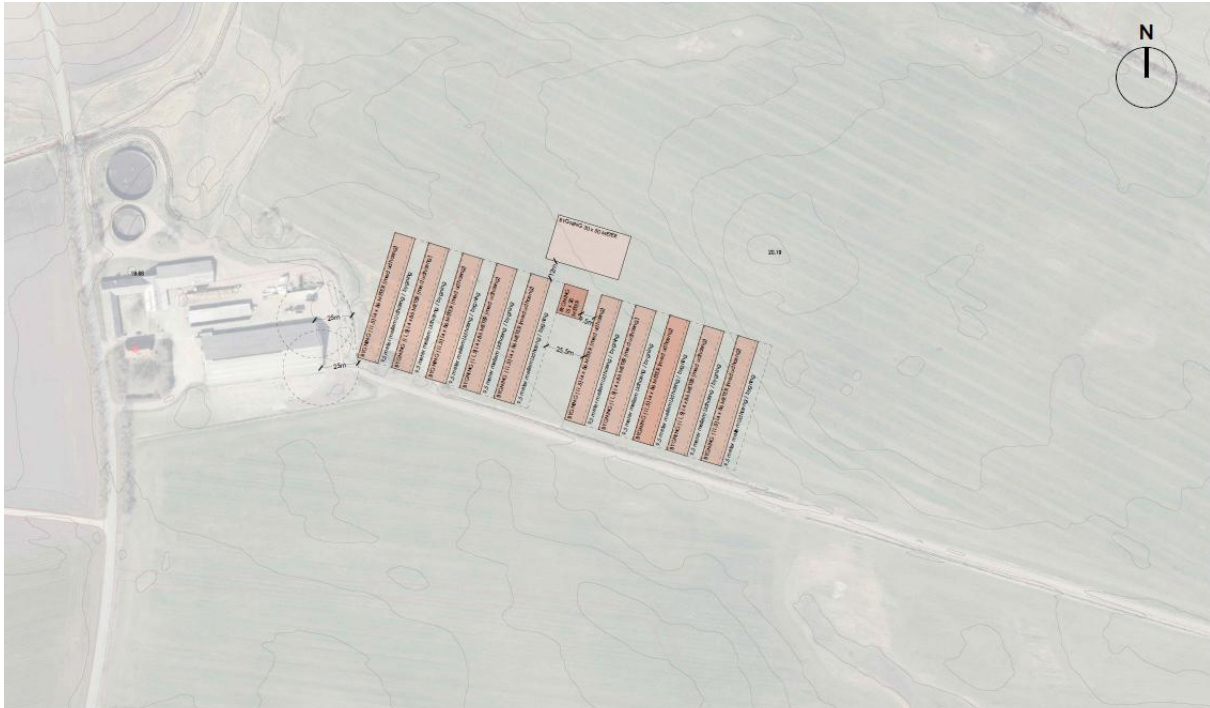
Eksisterende plansilo på ca. 1.750 m².

Vand fra plansilo opsamles til gyllebeholder.



1.4.4 SKITSER AF STALD

Målfaste tegninger indsendes i forbindelse med byggeansøgningen.



EMNE: Disponering af nye bygninger - Forslag B	TEGN.: S0.01	SIGN ARKITEKTUR
BYGGEÅG: Startholde Lundlangvej Lundlangvej 81, 6855 Odrup	DATE: juni 2026 MÅL: 1:2000	
BYGGERE: Vitello Agro ApS - CVR 43452088 Skivevej 134, 7500 Holstebro	DISPONERING	SIGN: BT
SIGN ARKITEKTUR APS - CVR: 44554588 - MAIL: INFO@SIGNARKITEKTUR.DK		

Der forventes følgende højder på staldene:

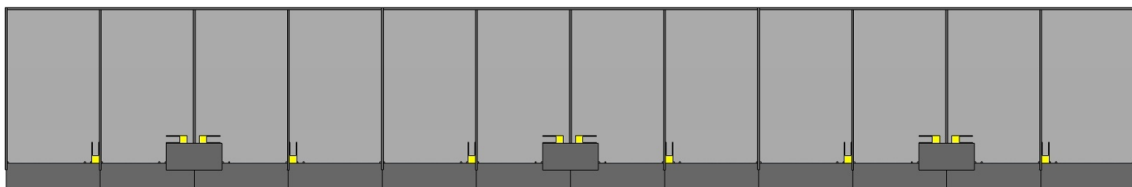
Staldene er tegnet ind med en højde på 5,7m

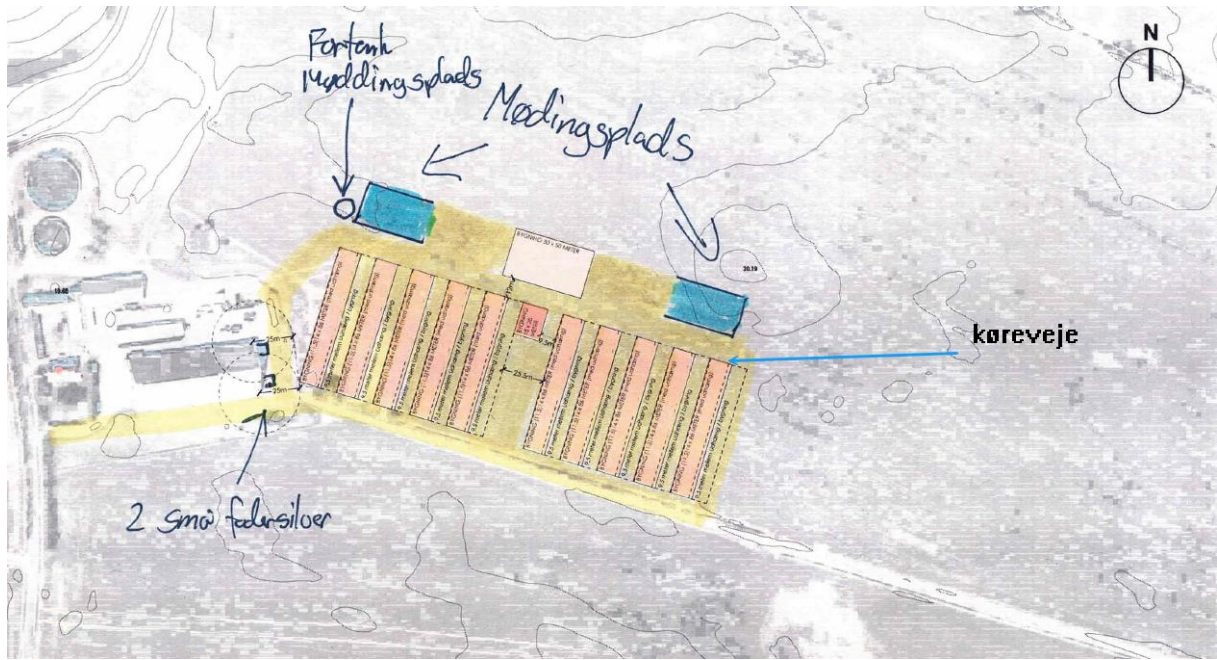
Lille foderlade er tegnet ind med en højde på 10,5m

Stor foderlade er tegnet ind med en højde på 11,8m

Materialer forventes grålige stålplader på siden kombineret med grå betonelementer, gråligt tag enten eternit eller stål.

Produktionsareal 922 m²





1.4.5 AFLØBSPLAN

Afløbsplanen er ikke målfast. Målfaste tegninger er indsendt til Varde Kommune i forbindelse med byggeansøgningen.

Eksisterende forhold:



Nye stalde:

Det forventes, at der skal tagrender på alle nye bygninger og det derfra kan nedsives. Dette vil blive skitseret i forbindelse med byggeansøgningen.

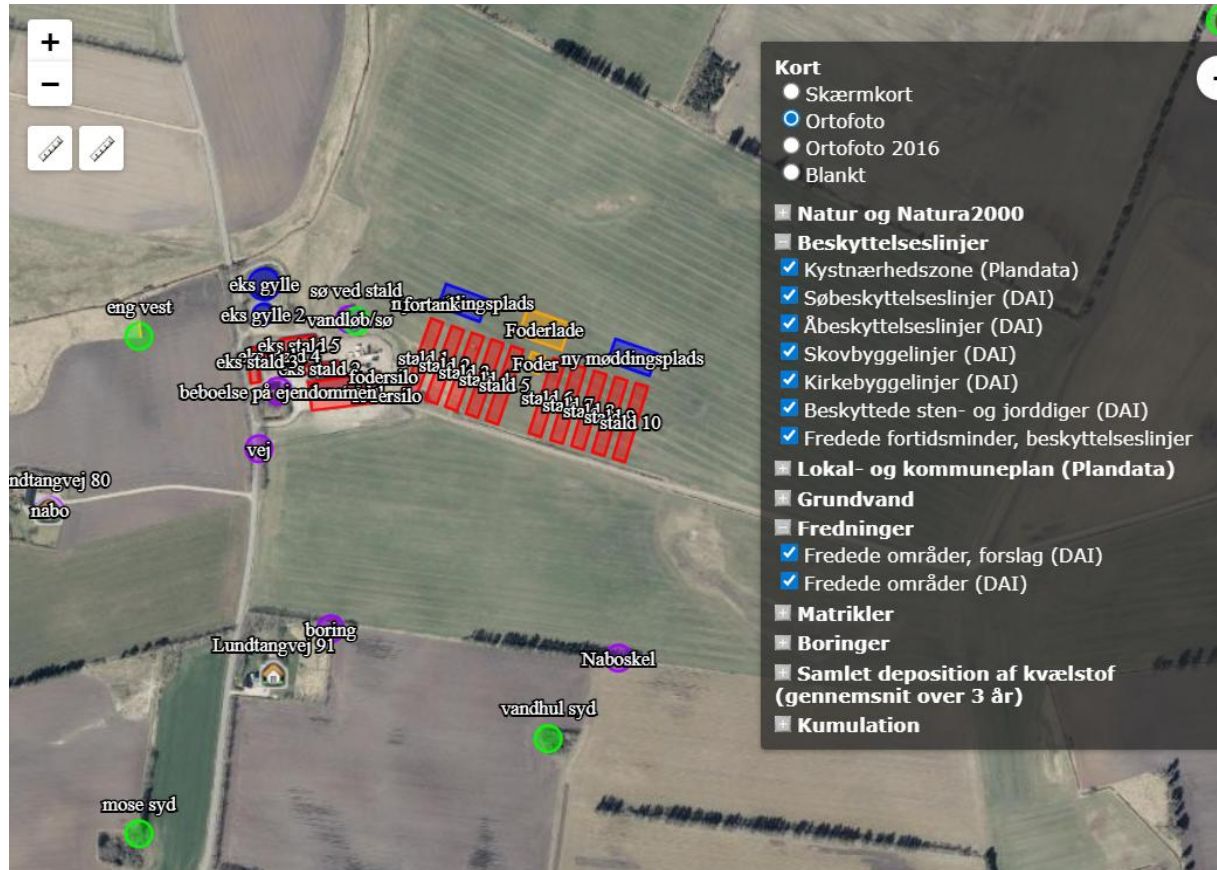


1.5 LOKALISERING OG BELIGGENHED

Husdyrbruget er placeret i landzone i område med spredt bebyggelse og spredt beplantning. Ejendommen er ikke berørt af beskyttelseslinjer eller fredninger.

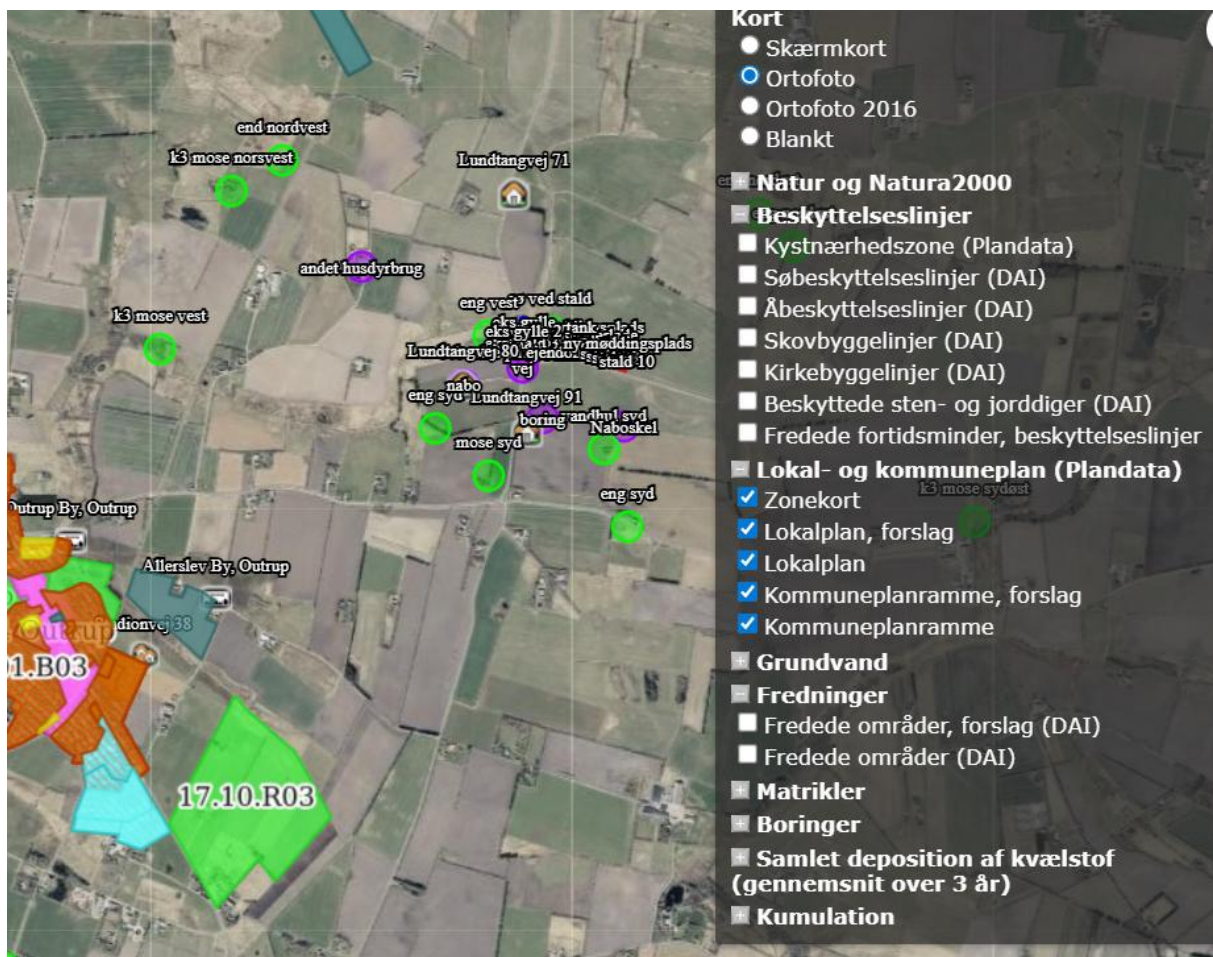
Ejendommen er beliggende udenfor geologiske bevaringsområder, kulturhistorisk bevaringsområder, bevaringsværdige landskaber men indenfor områder til store landbrug.

Kort over fredninger og beskyttelseslinjer inkl. skovbyggelinje:



Nær ejendommen er der ingen lokal- eller kommuneplaner der er til hindre for at ejendommen udvider med yderligere staldanlæg.

Kort over lokal- og kommuneplaner samt zonekort:



Der er ca. 414,1 m til nærmeste nabobeboelse uden landbrugspligt, Lundtangvej 91. Nærmeste samlede bebyggelser, ligger ca. 2,1 km for ejendommen, mens nærmeste byzone, er beliggende ca. 1,7 km for ejendommen.

Der er i dag eksisterende beplantning og læhegn på markerne vest for ejendommen. Der forventes ikke der skal etableres ny beplantning. Se nedenstående oversigt over eksisterende beplantning.

Samlet vurderes det, at ejendommen er velindpasset i landskabet med den nuværende beplantning og materialevalg, og at ejendommen med det eksisterende og nye anlæg ikke har en væsentligt negativ påvirkning af landskabet og nærområdet.



1.5.1 FASTE AFSTANDSKRAV

Nedenunder se de faktiske afstandskrav fra Husdyrgodkendelse.dk.

Afstande angivet

vandløb/sø - Vandløb og søer over 100 kvm		
Type	Navn	Afstand [m]
Driftsbygning	fortank	174
Staldbygning	eks stald 2	141
Gødningslager	eks gylle	37

Naboskel - Naboskel		
Type	Navn	Afstand [m]
Driftsbygning	Foder	318
Staldbygning	stald 10	214
Gødningslager	ny møddingsplads	311

nabo - Nabobeboelse		
Type	Navn	Afstand [m]
Driftsbygning	fodersilo	385
Staldbygning	eks stald 1	307
Gødningslager	eks gylle 2	305

boring - Vandforsyningsanlæg (ikke almen)		
Type	Navn	Afstand [m]
Driftsbygning	fodersilo	258
Staldbygning	eks stald 1	240
Gødningslager	eks gylle 2	340

vej - Offentlig vej og privat fællesvej		
Type	Navn	Afstand [m]
Driftsbygning	fodersilo	147
Staldbygning	eks stald 1	72
Gødningslager	eks gylle 2	136

beboelse på ejendommen - Beboelse på samme ejendom		
Type	Navn	Afstand [m]
Driftsbygning	fodersilo	113
Staldbygning	eks stald 2	32
Gødningslager	eks gylle 2	74

Herunder tabel med de fastsatte afstandskrav.

	Afstand fra anlægget	Lovkrav (minimum)
Ikke-almene vandforsyningsanlæg	>25 m	25 m
Almene vandforsyningsanlæg	>50 m	50 m
Vandløb/dræn/søer	37 m	15 m
Offentlig vej og privat fællesvej	72 m	15 m
Levnedsvirksomhed	>25 m	25 m
Beboelse på samme ejendom	32 m	15 m
Skel	214 m	30 m
Nabobeboelse	305 m	50 m

1.6 FORANSTALTNINGER TIL BEGRÆNSNING AF DET ANSØGTES VIRKING PÅ MILJØET

1.6.1 AMMONIAKEMISSION

Den samlede ammoniakemission fra ejendommen er 12.530,9 kg N pr år i ansøgt drift.

4.1 Samlet ammoniakemission fra husdyrbruget (stald og lager)

Driftstype:	Ammoniakemission fra staldafsnit (kg NH ₃ -N/år)	Ammoniakemission fra lagre (kg NH ₃ -N/år)	Ammoniakemission fra husdyrbruget (kg NH ₃ -N/år)
Ansøgt drift	11100,6	1430,3	12530,9
Nudrift	2312,1	520,2	2832,3
8 års-drift	2312,1	520,2	2832,3

1.6.2 AMMONIAKDEPOSITION TIL NATUROMRÅDER

I det følgende er ammoniakdepositionen til omkringliggende naturområder blevet beregnet og beskrevet.

Generelt vurderes det, at da alle afskæringskriterier er overholdt, er der ikke grundlag for at stille yderligere krav om ammoniakreduktion fra ejendommen.

Kategori 1 naturområde:

Denne kategori omfatter de ammoniakfølsomme Natura 2000-naturtyper, som indgår i udpegningsgrundlaget for området og er kortlagte af Naturstyrelsen i forbindelse med Natura 2000-planlægningen.

Det skal bemærkes, at ikke alle naturområder, særligt søer, kan findes i ansøgningssystemet eller kan findes i et offentligt tilgængeligt lag på Danmarks Miljøportal (www.arealinformation.dk), idet det først kræver en konkret besigtigelse for at bestemme søernes naturtype.

For de Natura 2000-naturtyper, som ikke er kortlagt (primært søer), skal kommunen vurdere den eventuelle påvirkning. Ud over søer drejer det sig om Klinter eller klipper ved kysten (1230), Forstrand og begyndende klitdannelse (2110), Hvide klitter og vandremiler (2120), Kystklitter med havtorn (2160), Kystklitter med gråris (2170), Indlandsklipper af kalkfattige bjergarter (8220) og Indlandsklipper af kalkfattige bjergarter med pionerplantesamfund (8230).

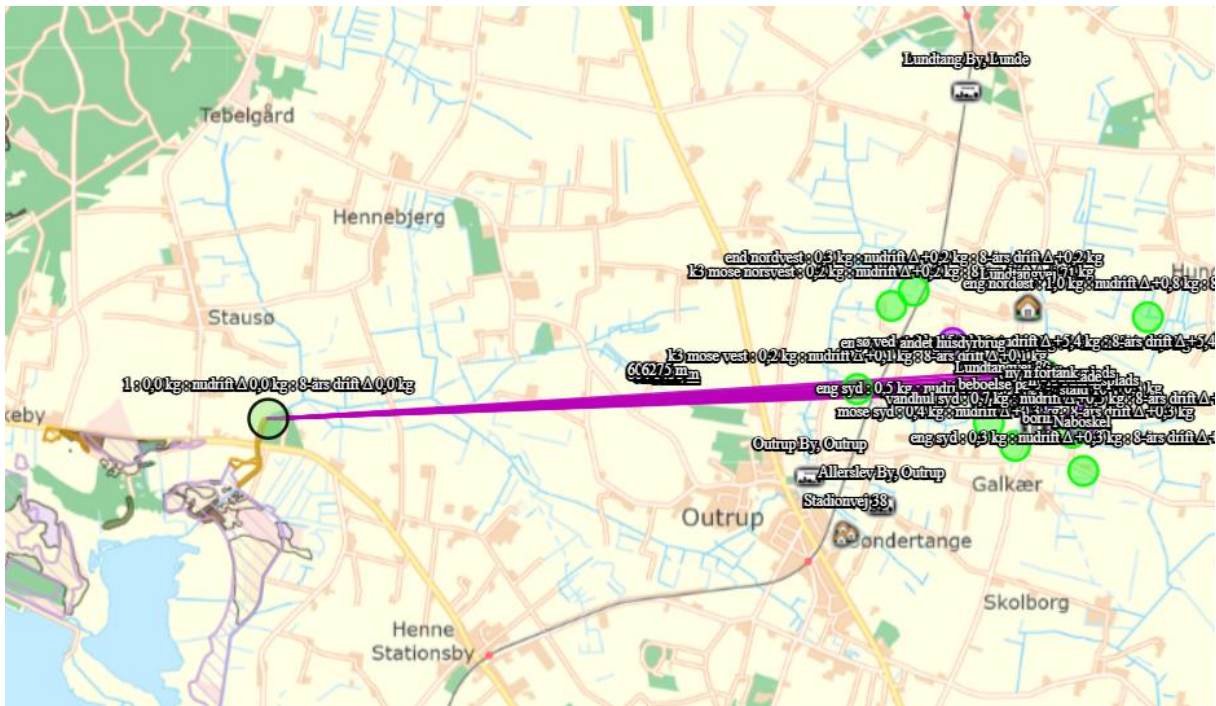
Kategori 1-natur omfatter ligeledes § 3-heder og -overdrev inden for Natura 2000-områder, som ikke er nævnt ovenfor.

For kategori 1-natur gælder, at den totale ammoniaktilførsel på naturområdet ikke må overskride følgende beskyttelsesniveau:

- 0,2 kg N/ha ved mere end 2 husdyrbrug (mere end 1 ejendom ud over ansøger)
- 0,4 kg N/ha ved 2 husdyrbrug (ansøger samt 1 ejendom)
- 0,7 kg N/ha ved 1 husdyrbrug (ansøger)

Habitatnatur, ammoniakfølsomme naturtyper, heder og overdrev i N2000 områder:

- ❖ Nærmeste Natura2000 område ligger ca. 6 km vest fra ejendommen. Der er en totaldeposition på 0,0 kg N pr. ha pr. år.



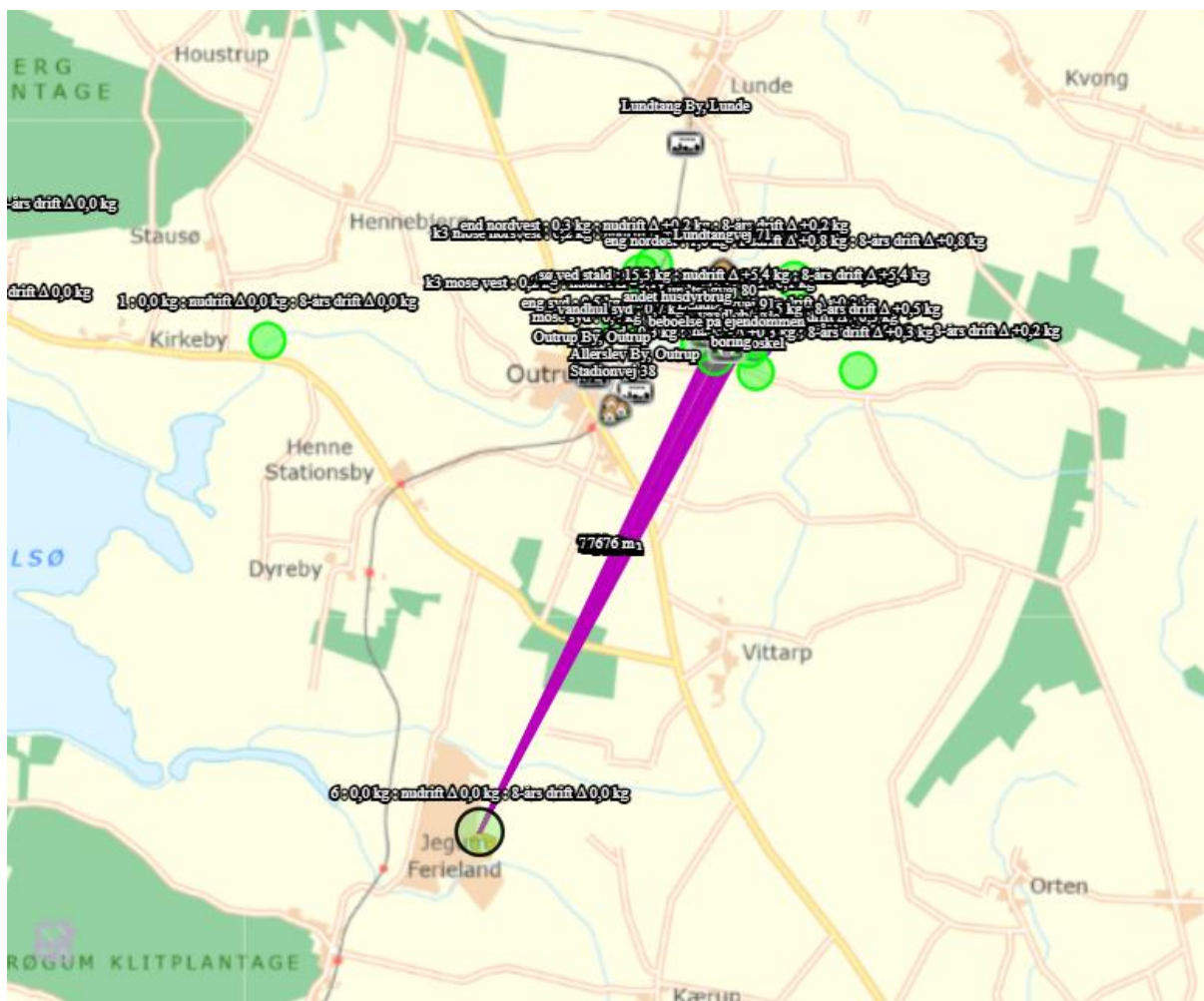
Totaldepositionen ligger dermed under Husdyrgodkendelsesbekendtgørelsens beskyttelsesniveau på henholdsvis 0,2, 0,4 og 0,7 kg N/ha/år, det vurderes derfor, at området ikke vil få en negativ påvirkning.

Kategori 2 naturområde:

For højmoser, lobeliesøer, heder større end 10 ha og overdrev større end 2,5 ha, som ligger udenfor internationale naturbeskyttelsesområder (kategori 2-natur) er beskyttelsesniveauet en maksimal totaldeposition på 1,0 kg N/ha år.

Ammoniakfølsomme naturtyper (§7) samt heder >10 ha og overdrev >2,5 ha:

- ❖ Nærmeste Kat 2 naturområde ligger ca. 7,6 km sydvest fra ejendommen. Der er en totaldeposition på 0,0 kg N pr. ha pr. år.



Det vurderes, at afsætning af ammoniak fra produktionen til § 7- området ikke indebærer nogen risiko for en negativ påvirkning af kategori 2-natur på grund af den store afstand til området.

Kategori 3 naturområde:

For heder, og overdrev samt moser og ammoniakfølsomme skove uden for internationale naturbeskyttelsesområder (kategori 3-natur) er beskyttelsesniveauet en merdeposition på 1,0 kg N/ha år. Sidstnævnte beskyttelsesniveau kan dog ud fra en konkret vurdering fastsættes højere.

Skov defineres som arealer, der er større end ½ ha og mere end 20 meter brede, og som er bevokset med træer, der danner eller inden for et rimeligt tidsrum vil danne en sluttet skov af højstammede træer, jf. skovlovens definition af skov.

En skov betegnes som ammoniakfølsom, når:

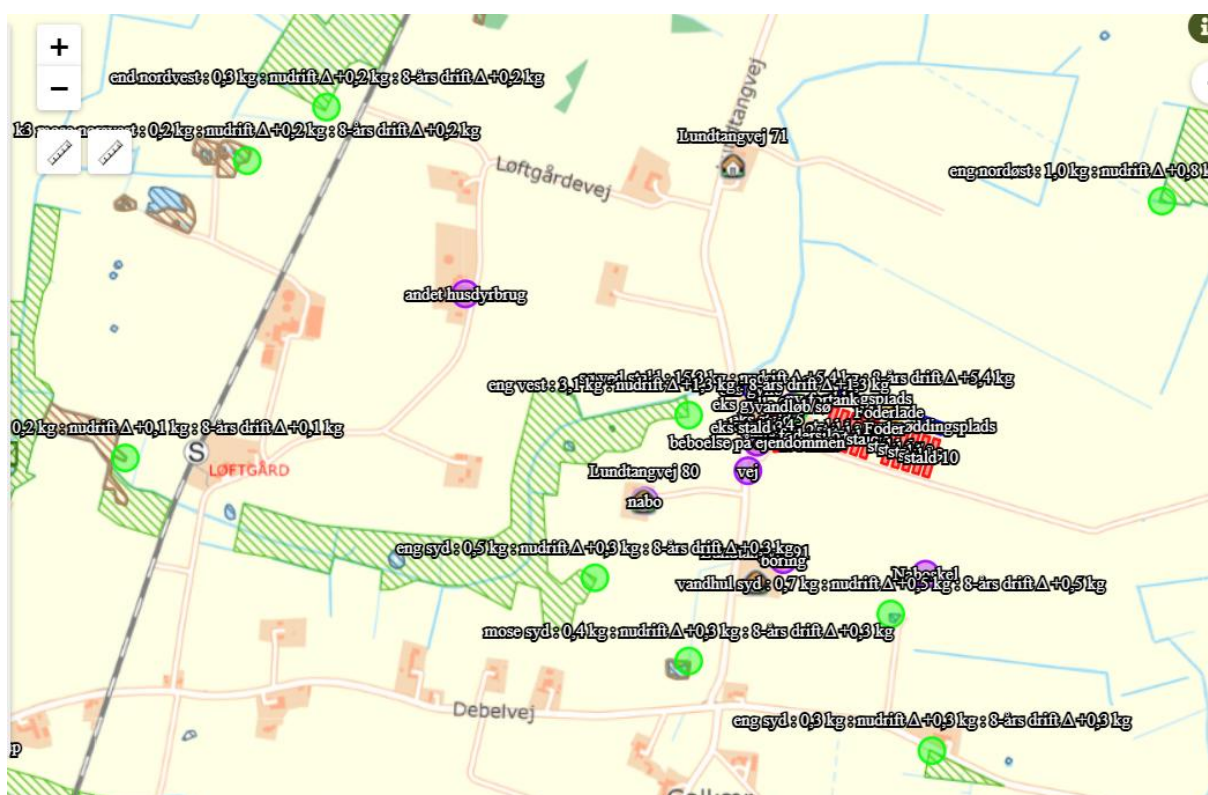
- 1) der har været skov på arealet i lang tid (i størrelsesorden mere end ca. 200 år), så der er tale om gammel »skovjordbund«,
- 2) skoven er groet frem af sig selv på et naturareal, fx tidligere hede, mose eller overdrev, så jordbunden ikke har været dyrket mark inden for en periode svarende til perioden for gammel »skovjordbund« (dvs. i størrelsesorden mere end ca. 200 år), eller
- 3) der i skoven er forekomst af naturskovindikerende eller gammelskovsarter, som er medtaget på listen over arter, der er brugt ved prioritering af naturmæssigt særligt

værdifulde skove omfattet af § 25 i lov om skove, og arterne har væsentlig, definerende betydning for skovens naturværdi.

Heder, moser og overdrev (§ 3 natur) som ikke samtidig er omfattet af kategori 1 og 2 samt ammoniakfølsomme skove:

- ❖ Vest for ejendommen er en kat 3 eng. Beregningen viser, at merdepositionen fra husdyrbruget er mellem 1,3 kg N pr ha pr år. Kommunen har vurderet, at denne merbelastning er acceptabelt.
- ❖ Vest for ejendommen er der moseområder. Beregningerne viser, at merdepositionen fra husdyrbruget er mellem 0,1-0,3 kg N pr ha pr år.

Nedenstående skærmprent viser ammoniakdepositionen på de udvalgte naturområder:



På baggrund af den beregnede ammoniakdeposition til omkringliggende naturområder vurderes det, at det ansøgte projekt ikke vil medføre forringelse eller tilstandsændring af naturkvaliteten.

Nedenstående skærmpoint viser ammoniakdepositionen på de udvalgte naturområder:

Samlet resultat af ammoniakberegninger [?](#) [i](#)

Samlet emission: **12530,9** (kg NH₃-N/år)

Meremission (8 års-drift): **9698,6** (kg NH₃-N/år)

Meremission (nudrift): **9698,6** (kg NH₃-N/år)

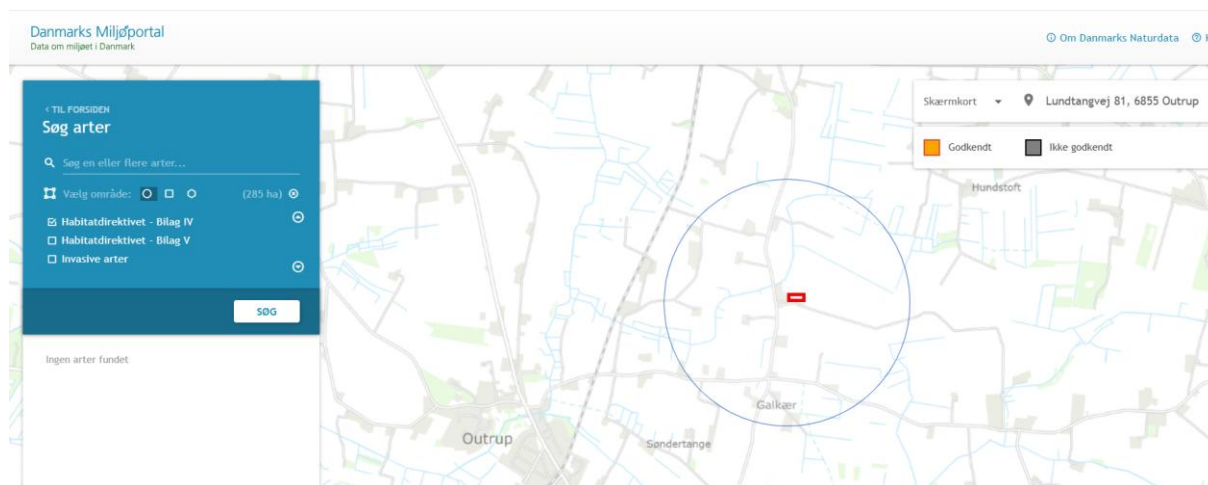
Oversigt af naturpunkter [?](#) [i](#)

Navn:	Kategori:	Opretter:	Kumulation:	Ruhed natur:	Merdeposition (kg N/ha/år):		Totaldeposition (kg N/ha/år):
					8-års drift	Nudrift:	
end nordvest	Kategori 3	Ansøger	0	Bn	0,2	0,2	0,3
eng nordøst	Kategori 3	Ansøger	0	Bn	0,8	0,8	1,0
vandhul syd	Kategori 3	Ansøger	0	V	0,5	0,5	0,7
eng syd	Kategori 3	Ansøger	0	Bn	0,3	0,3	0,3
mose syd	Kategori 3	Ansøger	0	Bn	0,3	0,3	0,4
eng syd	Kategori 3	Ansøger	0	Bn	0,3	0,3	0,5
eng vest	Kategori 3	Ansøger	0	Bn	1,3	1,3	3,1
7	Kategori 2	Ansøger	0	Mk	0,0	0,0	0,0
6	Kategori 2	Ansøger	0	Bn	0,0	0,0	0,0
5	Kategori 2	Ansøger	0	Bn	0,0	0,0	0,0
4	Kategori 2	Ansøger	0	Mk	0,0	0,0	0,0
3	Kategori 2	Ansøger	0	Bn	0,0	0,0	0,0
2	Kategori 2	Ansøger	0	Bn	0,0	0,0	0,0
1	Kategori 1	Ansøger	0	Mk	0,0	0,0	0,0
k3 mose sydøst	Kategori 3	Ansøger	0	Bn	0,2	0,2	0,2
k3 mose vest	Kategori 3	Ansøger	0	Bn	0,1	0,1	0,2
k3 mose norsvest	Kategori 3	Ansøger	0	Bn	0,2	0,2	0,2

1.6.3 BILAG IV-ARTER

I habitatdirektivets bilag IV er opført en række arter, som skal sikres en streng beskyttelse i deres naturlige udbredelsesområde også udenfor de udpegede Natura 2000-områder. Det indebærer for dyrearternes vedkommende bl.a. at yngle- og rasteområder ikke må beskadiges eller ødelægges og for planternes vedkommende, at arterne bl.a. ikke må ødelægges.

Indenfor ca. 800 meter af ejendommen er der ikke registreret Bilag IV arter, så det vurderes, at udvidelse af ejendommen ikke vil have indflydelse på Bilag IV arternes raste- og levesteder længere væk end de 800 meter fra ejendommen.



1.6.4 LUGTEMISSION OG LUGTGENEAFSTANDE

Ventilationsluften fra staldene medbringer en given mængde lugt. Da der i staldene er naturlig ventilation, bliver luften opblandet og fortyndet inden den falder ned omkring stalden, hvorved lugten formindskes.

Herudover vil stalde og foderopbevaring blive rengjort hyppigt, så der ikke opstår uhygiejniske forhold, og så lugtgenerne mindskes.








Da ejendommen er beliggende frit og overholder lugtgeneafstandene, er der som udgangspunkt ikke grundlag for at antage, at der er behov for særlige tiltag til begrænsning af lugt fra ejendomme.

I lugtberegningerne er der ikke indregnet en kumulation med andre husdyrbrug indenfor 100 m af nabobeboelse og 300 m indenfor samlet bebyggelse og byzone.

Af nedenstående tabel fremgår det at lugtgeneafstandene til nærmeste enkelt bolig uden landbrugspligt, samlet bebyggelse og byzone er overholdt med en god margin og det vurderes at omkringboende ikke vil blive væsentlig generet af lugtgener fra ejendommen.

Tabel med lugtgeneafstandene:

Samlet resultat af lugtberegning

Bebyggelse	Kumulation	Model	Ukorrigeret geneafstand (m)	Korrigeret geneafstand (m)	Vægtet gennemsnitsafstand (m)	Genekriterie overholdt
 Lundtangvej 71	0	NY	517,5	517,5	693,8	Ja
 Lundtangvej 80	0	NY	517,5	517,5	525,8	Ja
 Lundtangvej 91	0	NY	517,5	414	414,1	Ja
 Stadionvej 38	0	NY	1015,6	914	2117,2	Ja
 Allerslev By, Outrup	0	NY	1335,2	1268,5	1758,9	Ja
 Lundtang By, Lunde	0	NY	1335,2	1335,2	2448,8	Ja
 Outrup By, Outrup	0	NY	1335,2	1335,2	2165	Ja

Forklaring til samlet resultat af lugtberegning

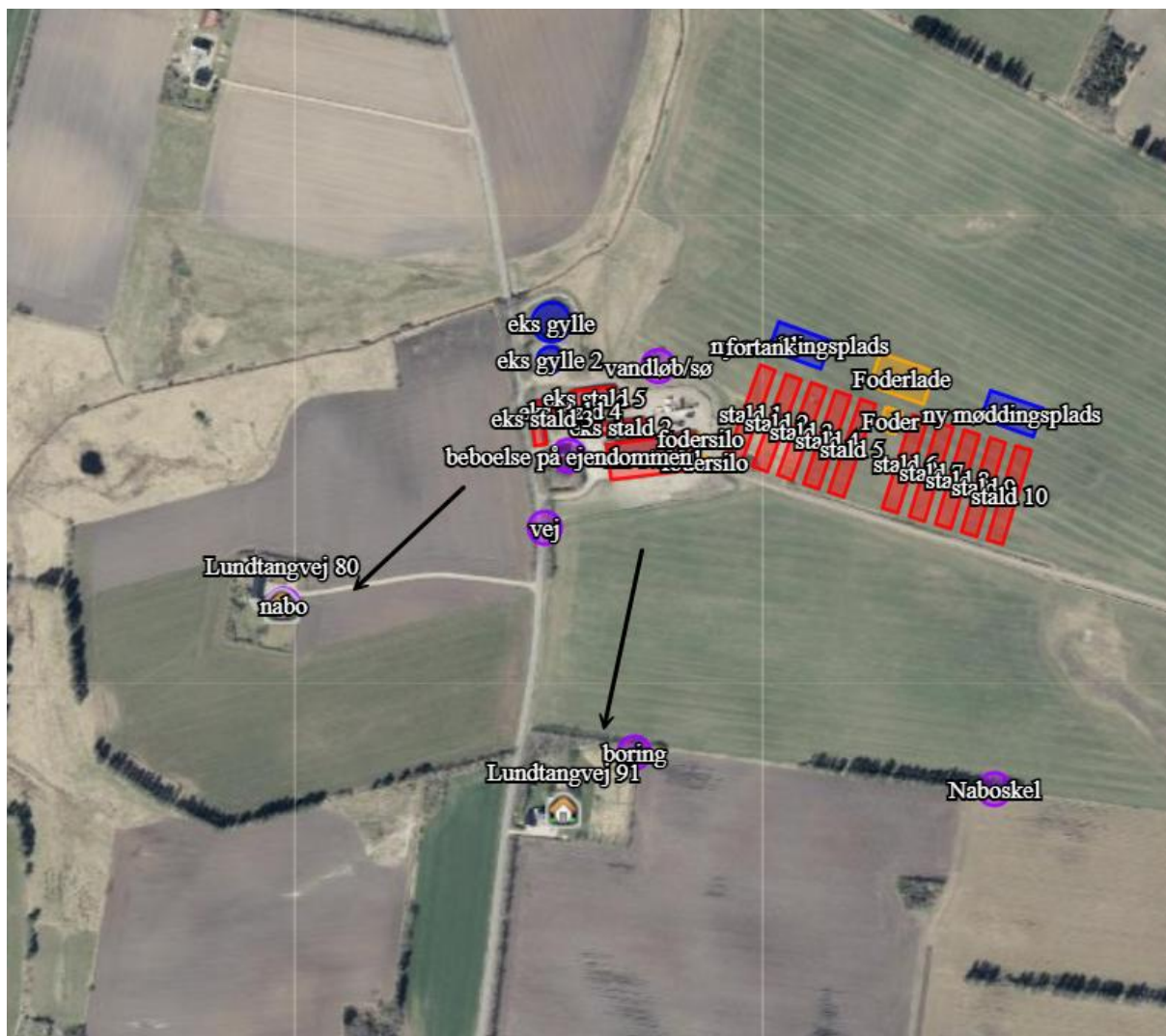
* Geneafstanden fra NY modellen er 0, selvom der er en faktisk lugt fra staldgruppen. Dette skyldes at lugten er for lav til at lugtspredningen kan beregnes.

Konsekvenszone

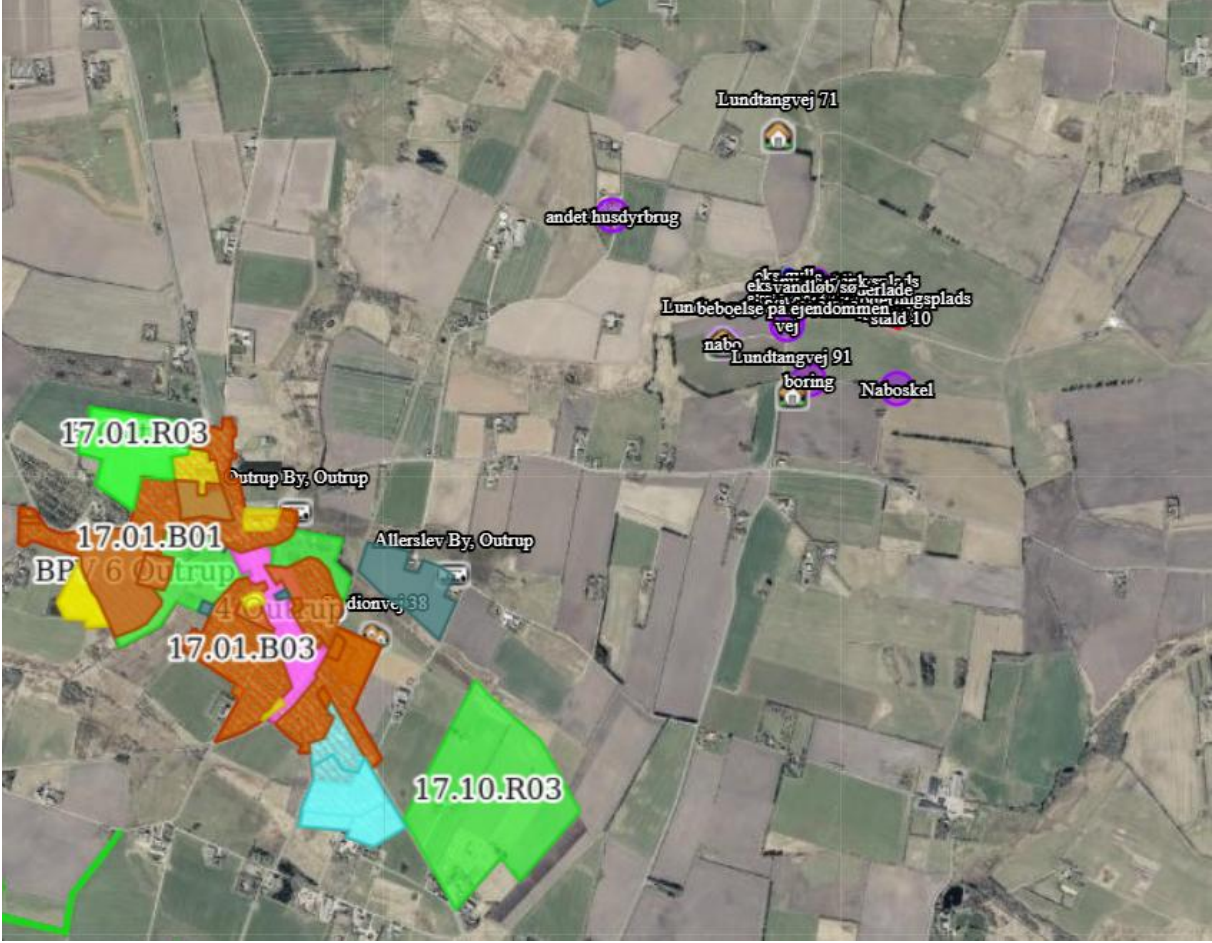
Konsekvenszone: 986 m

Rød: Bemærk at geneafstanden til byzone er længere end konsekvenszonen.

Kort over nabobeboelse:



Kort over samlet bebyggelse og byzone:



1.7 ØVRIGE EMISSIONER OG GENEDEGRÆNSENDE FORANSTALTNINGER

1.7.1 STØJ

I det omfang det er muligt, vil alle støjende aktiviteter blive lagt indenfor normal arbejdstid. Dog kan der forekomme afvigelser i forbindelse med markarbejde og afhentning af dyr.

Støjkilderne vil primært være levering og afhentning af dyr, afhentning af dybstrøelse og levering af foder og halm. Eftersom der er ca. 414 meter til nærmeste nabo, forventes det ikke, at de vil kunne blive generet af støj fra produktionen. Der er ikke kompressor på ejendommen, der laver støj.

Støj fra transport

Støj fra transport vil primært komme fra lastbiler og traktor med levering af foder og afhentning af dyr og husdyrgødning, som er ved eksisterende gyllebeholder og de to nye møddingspladser. Derudover køres der foder til dyrene fra foderladen.

Transporterne vil primært foregå inden for normal arbejdstid 06-18.

Alle generelle krav vedr. støj vil blive overholdt. Sammenholdt med ejendommens placering vurderes det, at det ikke er nødvendigt med specielle tiltag for at sikre omkringboende mod støjgener.

1.7.1 RYSTELSER

Virksomhedens bidrag til niveauet for vibrationsniveauet (dB re 10⁻⁶ m/s²) målt som det maksimale KB-vægtede accelerationsniveau med tidsvægtning S må ikke overstige værdierne i Lavfrekvent støj, infralyd og vibrationer i eksternt miljø Orientering fra Miljøstyrelsen, nr. 9 1997,

Anvendelse	Tidspunkt	Vægtet accelerationsniveau L _{aw} i dB
Boliger i boligområder (hele døgnet)	Hele døgnet	75
Boliger i blandet bolig/erhvervsområde	18-7	75
Børneinstitutioner og lignende	I åbningstiden	75
Boliger i blandet bolig/erhvervsområde	7-18	80
Kontorer, undervisningslokaler og lignende	Hele døgnet	80
Erhvervsbebyggelse	Hele døgnet	85
Kontorer og tilsvarende lokaler i erhvervsbebyggelse,	Hele døgnet	80

hvor der foregår følsomme aktiviteter		
---------------------------------------	--	--

Anvendelse	Tidspunkt	A-vægtet lydtryksniveau (10-160 Hz), dB	G-vægtet lydtryksniveau dB
Beboelsesrum, herunder børneinstitutioner og lignende	18-7	20	85
	7-18	25	85
Kontorer, undervisningslokaler, og lignende støjfølsomme rum	Hele døgnet	30	85
Erhvervsbebyggelse	Hele døgnet	35	90

Brug af maskiner i landbruget kan i nogle tilfælde give anledning til vibrationsgener. Dette vil typisk være rystelser maskinføreren udsættes for, fremfor rystelser der giver gener for det omgivende miljø. Denne type rystelser er en arbejdsmiljøfaktor og vurderingen af dette forhold indgår i arbejdspladsvurderingen (APV) og behandles ikke nærmere her.

I forbindelse med transport kan der muligvis være vibrationer fra køretøjerne. Dette vil dog ikke være i et omfang, der overstiger, hvad der almindeligvis må forventes fra kørsler på landets veje. Der er ikke nabobeboelser beliggende umiddelbart op til veje eller indkørsler. Rystelser fra ejendommen eller transport i forbindelse med driften af denne, forventes derfor ikke at give gener for omgivelserne, og det vurderes, at grænseværdierne overholdes til alle områder nævnt i ovenstående tabeller.

1.7.2 LYS I STALDENE OG UDENDØRSLYS

Lys i staldene

Lyset i staldene vil være tændt efter behov. Der vil være lys i staldene ca. 12 timer i døgnet i vinterhalvåret og ca. 8 timer i døgnet i sommerhalvåret. Herudover er der vågelys i staldene, så dyrene kan orientere sig.

Lyset i staldene er slukket om natten, og det vurderes, at vågelyset ikke vil være til gene for omkringboende eller trafikanter i området.

Udendørslys

Udendørslamper er styret af sensor og dermed tændt efter behov. Som udgangspunkt vil der ikke være belysning udenfor bygningerne om natten.

Der vil være belysning ved hver foderlade og ved de 10 kalvestalde.

Da der ikke er belysning udenfor bygningerne om natten vurderes det, at omkringboende ikke vil blive generet heraf.

1.7.3 FLUER OG SKADEDYR

For at bekæmpe skadedyr, som kan være til gene for naboer og for selve ejendommen, foretages regelmæssig bekæmpelse af fluer, rotter og mus. Alle udendørsarealerne samt områder omkring foderopbevaring holdes ryddelige og renholdt.

Fluer bekæmpes efter behov. Hvis der opstår problemer med fluer, vil de blive bekæmpet efter de nyeste retningslinjer fra Aarhus Universitet, Agrøkologisk Institut.

Rottebekæmpelse foretages af autoriseret firma. Aftalen med det pågældende firma i dag, er at de kommer på ejendommen 4-6 gange årligt og tilser de opstillede kasser.

Rotter kan overføre sygdomme, æder mad og husdyrfoder og ødelægger bygninger og kloaksystemer. Enhver, der opdager rotter, har pligt til at anmelde det til kommunen. Det gælder for både private og virksomheder. Man kan forebygge rotter ved at rydde op udendørs, så de ikke har mulighed for at bygge rede og ved at sørge for, at de ikke har adgang til madrester, foderrester og korn.

Det vurderes, at fluer bekæmpes i overensstemmelse med retningslinjer fra Aarhus Universitet, Agroøkologisk Institut, hvis der opstår behov.

Det vurderes, at der på baggrund af det oplyste, ikke vil ske en væsentlig opformering af fluer og skadedyr på husdyrbruget, og ejendommens skadedyrsbekæmpelse vurderes at være tilstrækkelig.

1.7.4 STØV FRA STALDE OG FODER

Støv fra foderhåndtering

Der er mindre støvgener ved daglig håndtering af foder og halm, men det vurderes, at det ikke har en negativ indvirkning på naboerne pga. den lave støvmængde og afstanden til naboer.

Støv fra husdyr

Der vil være støv fra dyrene, dog ikke i et omfang der opleves udenfor staldene. Støvet minimeres som følge af omhyggeligt management.

1.7.5 RENGØRING

Efter hvert hold vaskes staldene.

Der er daglig oprydning i stalde og foderopbevaring. Foderbordet fejes hver dag, og gangene fejes efter behov et par gange pr uge.

Vand fra rengøring af malkeanlægget og staldanlægget ledes til gyllebeholder, hvorfor det vurderes, at der ikke er risiko for forurening af jord, grundvand og overfladevand.

1.7.6 TRANSPORTER TIL OG FRA EJENDOMMEN

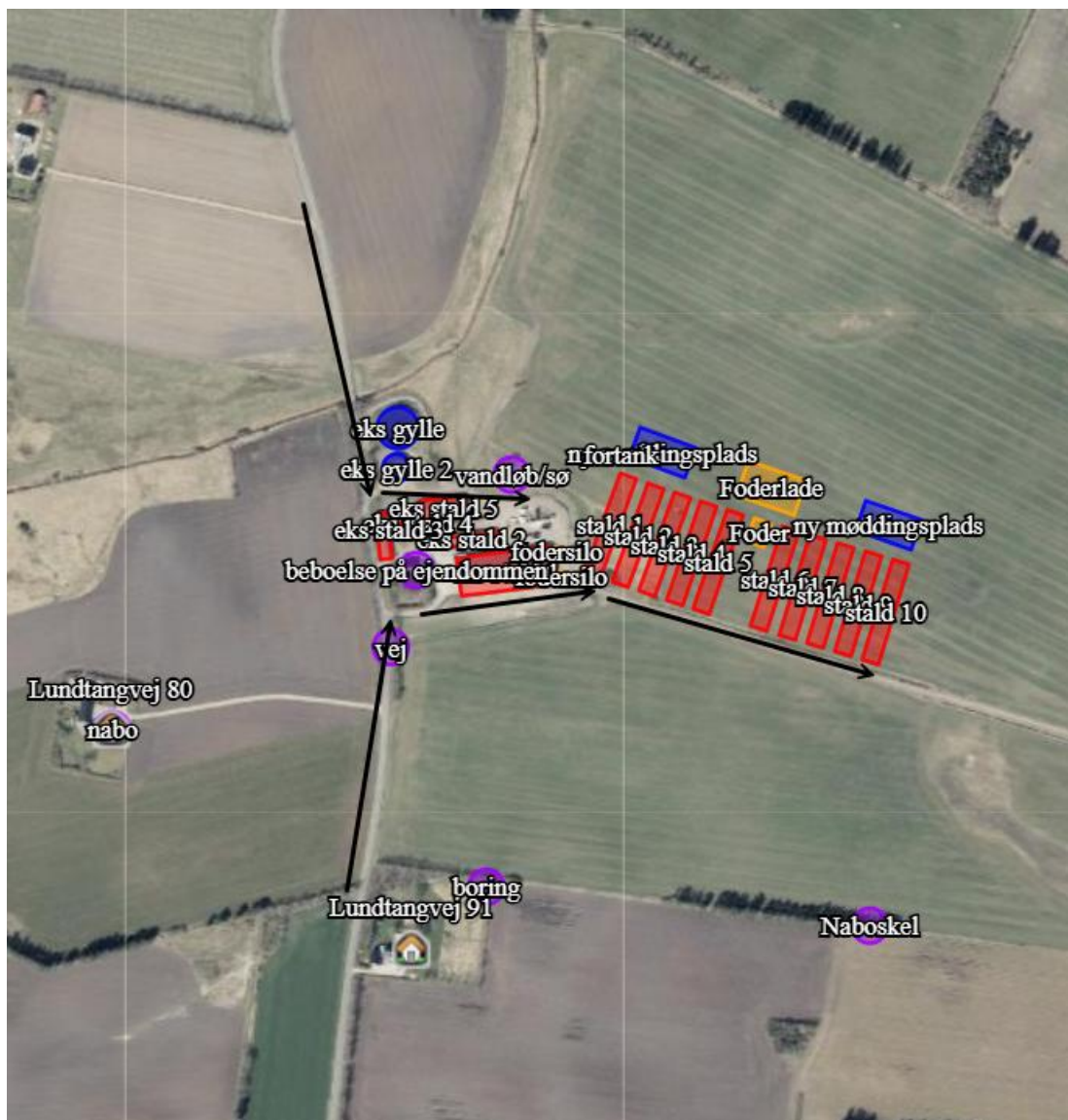
Der kommer transportere til og fra ejendommen med dyr, foder, husdyrgødning m.v. Transporterne med husdyrgødning er sæsonbetinget, mens afhentningen og levering af dyr sker hele året. Transporterne foregår primært med traktor eller lastbil og herudover vil der være kørsel med personbiler/varevogne af f.eks. dyrlæge, elektriker, serviceaftaler m.v.

På dage med f.eks. gyllekørsel/afhentning af dybstrøelse er der en rimelig stor trafik omkring ejendommen, med deraf følgende støjgener.

Eftersom en del af trafikken er begrænset til enkelte af årets dage (gyllekørsel), og hovedparten af transporterne sker indenfor almindelig arbejdstid og ved hensynsfuld kørsel, vurderes det, at transporterne ikke vil give anledning til væsentlige gener for omkringboende. Kørsel med dybstrøelse sker efter hvert hold af kalve.

Der er ind- og udkørsel fra ejendommen til Lundtangvej.

Kort over ind-/udkørsel:



Tabel over anslået transporter pr. år:

Transporter med:	Nudrift	Ansøgt drift
Afhentning mælk	180	0
Transport mellem ejendomme	900	0
Afhentning af dyr	180	180
Afhentning af døde dyr	180	180
Indkøbt foder	24	250
Foder fra anden ejendom	365	0

Grovfoder	90	50
Dybstrøelse	30	300
Gylletransport, biogas	180	180
Affald	26	26
Andet/diverse	27	780
I alt	2.049	1.946

1.7.7 SPILDEVAND OG VANDFORBRUG

Spildevand fra husdyrproduktionen udgøres primært af vand fra rengøring af stalde og malkeanlæg samt fra drikkevandsspild. Spildevandet ledes til gyllebeholder.

Der udledes ikke spildevand, der kræver myndighedernes tilladelse.

Vand anvendes primært til drikkevand til dyrene samt rengøring af stalde og malkeanlæg. Ved løbende renovering og reparation vil der være fokus på at vælge løsninger der minimerer vandforbruget og vandspild. Evt. lækager identificeres og repareres hurtigst muligt.

Der er opsat flydere i vandkarrene, der sikrer at vandkarrene ikke flyder over.

Vandforbruget registreres, så der kan reageres på unormalt vandforbrug.

Af nedenstående fremgår afledning af spildevand fra ejendommen.

Type	Anslået m ³	Afledes til
Sanitært spildevand fra beboelsen på ejendommen	150	Trikstank, med nedsivning
Sanitært spildevand fra medarbejderfaciliteter	100	Trikstank, med nedsivning
Overfladevand fra møddingspladser	300	Gyllebeholder
Tagvand fra eksisterende bygninger	3.200	Udsprinkles, se tidligere kort
Tagvand fra nyt staldanlæg	1.500	nedsivning

Møddingspladserne er begge etableret med tæt bund. Evt. møddingssaft og regnvand samt vaskevand og regnvand fra møddingspladsen og vaskepladsen ledes til gyllesystem, hvorfor det vurderes, at der ikke er risiko for forurening af jord, grundvand og overfladevand.

1.7.8 ENERGIFORBRUG

Energi anvendes primært til belysning.

Ved løbende renovering og reparation vil der være fokus på at vælge løsninger der minimerer energiforbruget f.eks. energibesparende lyskilder m.v.

Staldene er med naturlig ventilation, og der er derfor ikke energiforbrug til dette.

I ansøgt drift anslås det, at forbruget bliver ca. 550.000 kWh årligt.

På baggrund af de energireducerende tiltag der anvendes på ejendommen og den fokus, der er på besparelse af energi, vurderes det, at energiforbruget er på et acceptabelt lavt niveau og at ejendommen kun benytter den energi der er nødvendig for driften af husdyrbruget.

1.7.9 OPBEVARING OG HÅNDTERING AF HUSDYRGØDNING

På ejendommen produceres der gylle og dybstrøelse.

Dybstrøelse opbevares på to nye møddingspladser, og afsættes løbende til biogas.

Gyllekanaler og dybstrøelsesarealer er etableret med tæt bund. Gylle og evt. møddingssaft fra dybstrøelsesarealerne ledes via lukkede gyllerør til fortank og herfra til gyllebeholder, der ligeledes er etableret med tæt bund. Det vurderes, at der ikke er risiko for forurening af jord, grundvand og overfladevand med gødningsstoffer fra husdyrbrugets anlæg.

1.7.10 OLIE, KEMIKALIER OG AFFALD

Evt. døde dyr fjernes fra staldene og placeres under kadaverkapsel/presenning, udviklet til formålet.

Brændbart affald i form af plastik, papirsække, aftøringspapir og tom rengjort emballage bliver opsamlet i container og bortskaffes via en indsamlingsordning for erhvervsvirksomheder eller til kommunalgenbrugsplads.

Jern og metal afhændes til produkthandler og glas m.m. bortskaffes via en indsamlingsordning for erhvervsvirksomheder eller til kommunalgenbrugsplads.

Klinisk risikoaffald i form af medicinglas og -rester samt kanyler bortskaffes via indsamlingsordning for erhvervsvirksomheder eller indleveres på genbrugsplads.

Motorolie opbevares i tromler på betongulv uden afløb. Spildolie bortskaffes til mekaniker, der tager spildolie med retur ved olieskift, eller det indleveres til kommunal genbrugsplads.

Kemikalier til rengøring opbevares efter gældende regler i maskinhus på betongulv med afløb til gyllesystem. Tom emballage bortskaffes via indsamlingsordning for erhvervsvirksomheder eller indleveres på genbrugsplads.

Affald fra ejendommens husholdning er tilsluttet kommunal affaldsordning.

Det vurderes, at den daglige håndtering af olie, kemikalier samt affald og bortskaffelse af affald fra ejendommen sikrer, at der ikke sker en miljøbelastning af jord, grundvand og overfladevand og at omkringboende ikke bliver generet af lugt eller skadedyr fra affald.

1.8 EGENKONTROL OG DOKUMENTATION

På ejendommen udfører ansøger følgende egenkontrol af produktionen:

- ❖ Alle dyr tilses minimum en gang dagligt og alle regler vedr. dyrevelfærd opfyldes.
- ❖ Staldene kontrolleres dagligt og der udføres små reparationer med det samme eller tilkaldes service.
- ❖ Den daglige drift af ejendommen drives efter principperne ”Godt Landmandskab”, således anlægget giver mindst mulig miljøbelastning og færrest mulige gener for omgivelserne.
- ❖ Der er en sundhedsaftale med dyrlæge, hvor besætningens generelle sundhed vurderes og hvor det enkelte dyr behandles efter behov. Medicinforbruget søges minimeret ved systematisk sundhedsrådgivning – i henhold til økologiske regelsæt.
- ❖ Personalet på ejendommen bliver løbende efteruddannet, og der er fagkonsulenter tilknyttet ejendommen, som med faste intervaller gennemgår bedriften, herunder bl.a. optimering af fodersammensætningen.
- ❖ Foder tilpasses dyrenes behov og sundhed.
- ❖ Alle medarbejdere er instrueret i forsvarlig håndtering af forurenende stoffer herunder gylle, kemikalier og brændstof.
- ❖ Al produktion tilrettelægges således at belastning af den enkelte medarbejder mindskes.
- ❖ Rengøring i og omkring bygningerne og silo, foretages jævnligt, med henblik på at minimere risikoen for lugt og for at der ikke skal opstå uhygiejniske forhold. Den jævnlige rengøring og visuelle kontrol sikrer bl.a. at der ikke opstår uhygiejniske forhold, resourcespild eller punktforurening.

1.8.1 DOKUMENTATION:

For at kunne dokumentere at miljøgodkendelsen og lovgivningen overholdes er/bliver følgende til rådighed på kommunens forlangende:

- Foderplaner
- Mark- og gødningsplaner
- Slagterifregninger
- CHR-registreringer
- Registrering af årligt forbrug af el og vand
- Beredskabsplan
- 10 års beholderkontrol og logbøger over flydelag

1.9 BAT AMMONIAK

1.9.1 BAT FOR DAGLIG DRIFT

Bedriftens ansvarlige har fokus på, hvilke staldsystemer der er bedst anvendelige i relation til miljø, og dermed tab af ammoniak til omgivelserne, samt til dyrenes velfærd.

Bedriften og det tilhørende produktionsanlæg bygger på principper der tilgodeser miljøet i det omfang loven tilsigter.

Den daglige drift er tilrettelagt ud fra principperne om godt landmandskab og ansvarlig driftsledelse, således anlægget giver anledning til mindst mulig miljøbelastning og færrest mulige gener for omgivelserne. Dette søges opnået ved bl.a. at reduceret vand- og energiforbrug og ved reduktion af ammoniakfordampning fra staldene og lager.

Med naturlig ventilation er der sikret et stort luftskifte, hvilket medfører en lavere koncentration af ammoniak og lugt fra husdyrproduktionen.

Staldene er indrettet således, at der ikke forekommer luftbevægelser på gylleoverfladen.

Pumpning og håndtering af gylle foregår i lukket system. Pumpning og håndtering af gylle i øvrigt vil normalt foregå indenfor normal arbejdstid.

Ansøger vurderer, at det er BAT at monitere følgende procesparametre mindst en gang om året:

- ❖ Vandforbrug
- ❖ Energiforbrug
- ❖ Brændstofforbrug
- ❖ Foderforbrug
- ❖ Gødningsproduktion

1.9.2 TEKNOLOGIER OG TIL- OG FRAVALG AF TEKNOLOGI

På MST teknologiliste findes følgende ammoniakreducerende teknologier til brug på husdyrproduktioner med kvæg:

- ❖ Svovlsyrebehandling af kvæggylle
- ❖ Faste drænedede gulve

På ejendommen benyttes dybstrøelse i de nye bygninger, hvilket er BAT.



I den eksisterende stald med spalter og rundskyl/bagskyl vurderes det uproportionalt at ændre gulvet til fast drænet gulv.

Svovlsyrebehandling (forsuringsanlæg) af kvæggylle i den eksisterende stald er fravalgt, da gyllen afsættes til biogas.

1.9.3 VEJLEDENDE BAT-EMISSIONSNIVEAU FOR AMMONIAK

Det vejledende BAT-emissionsniveau for ammoniak fra husdyrbruget er overholdt.

Beregning af BAT-niveau:

Samlet BAT beregning  			
	Stalde	Lagre	Total
Samlet BAT krav (kg NH ₃ -N /år)	11101	1430	12531
Faktisk emission (kg NH ₃ -N /år)	11101	1430	12531
Forskel (kg NH ₃ -N /år)	-	-	0
Vejledende BAT Overholdt?	-	-	Ja

1.9.4 BAT FODRING

Foderplanen udarbejdes i samarbejde med fodningsrådgiver og med anvendelse af nyeste viden indenfor kvægfodring. Foderet er, ved hjælp af foderplanerne, tilpasset de enkelte dyrgrupperes aktuelle behov. Derved undgås overforsyning med næringsstoffer, der vil ende som uudnyttet næringsstoffer i gyllen.

Proteinindholdet i foderet optimeres løbende med henblik på reduktion af indholdet. Dette medfører at mængden af overskudsprotein i urinen reduceres og der vil dermed være en lavere ammoniakemission fra staldanlægget og mindre kvælstof i den samlede mængde af husdyrgødning.

Fosforindholdet i foderet optimeres løbende med henblik på reduktion af indholdet. Dette medfører at mængden af fosfor i husdyrgødningen reduceres og der vil dermed være et lavere fosforindhold i den samlede mængde af husdyrgødning.

1.9.5 BAT OPBEVARING AF HUSDYRGØDNING

Gyllebeholderne er stabile beholdere lavet af typegodkendt beton, der kan modstå mekaniske, termiske og kemiske påvirkninger.

Beholdernes bund og vægge er tætte og beskyttet imod tæring.

En gang årligt tømmes gyllebeholderen i forbindelse med den normale udbringning af gylle, hvorved gyllebeholderen visuelt kan kontrolleres for evt. skader.

Der foretages lovpligtigt eftersyn og vedligeholdelse, hvilket betyder, at beholderne hvert 10 år bliver kontrolleret, for om der skulle være tegn på begyndende utætheder.

Gyllen omrøres kun forud for udkørsel af gylle.

Der føres logbog over gyllebeholderne med naturligt flydelag.

Møddingspladserne er etableret med fast bund og med afløb til gyllesystem. En gang årligt tømmes møddingspladsen, hvorved den visuelt kan kontrolleres for evt. skader.

Det vurderes, at den daglige håndtering og opbevaringen af husdyrgødning i gyllebeholderen og på møddingspladsen ikke vil medføre en miljøbelastning af jord, grundvand og overfladevand og at omkringboende ikke bliver væsentligt generet af lugt eller fluer fra husdyrgødningen.

1.9.6 BAT UDBRINGNING AF HUSDYRGØDNING

Udbringning af gylle foretages af 3. part.

1.10 FOREBYGGELSE AF UHELD

1.10.1 MANAGEMENT

Anlæg og tekniske foranstaltninger renses, vedligeholdes og udskiftes i en sådan grad at det sikrer en korrekt brug og effekt.

Medarbejderne er grundigt introducerede til opgaverne, hvilket er med til at sikre at disse bliver udført korrekt, og med minimal risiko for uheld som følge af forkert håndtering af kemikalier, gylle, olie mv.

På baggrund heraf vurderes det, at management på ejendommen sikre, at der er lav risiko for at ejendommens drift medfører uheld der kan give miljøbelastning af jord, grundvand og overfladevand.

1.10.2 BEREDSKABSPLAN

I forbindelse med byggetilladelse udarbejdes en beredskabsplan, der beskriver hvilke forholdsregler medarbejder og ejer skal tage ved brand, udslip af gylle eller ved andre uheld og kritiske situationer.

Ved at følge de retningslinjer der er anført i beredskabsplanen vurderes det at skadevirkninger ved evt. uheld minimeres, da der vil ske forureningsbegrænsende foranstaltninger i form af inddæmning, oppumpning m.v.

Ejer og andre med fast adgang til bedriften er/bliver vejledt i beredskabsplanen, hvilken får en fast plads på staldkontoret.

1.10.3 REDEGØRELSE FOR UHELD

Driftsforstyrrelser eller uheld, der kan medføre væsentlig forøget forurening i forhold til normal drift, kan ske i forbindelse med håndtering og opbevaring af husdyrgødning og kemikalier, ved strømsvigt samt udslip af dieselolie.

1.10.4 UHELD MED GYLLE

I tilfælde af mindre gylleudslip vil gyllen samle sig om lækagestedet, i dette tilfælde vil gylle løbe mod det laveste områder omkring gyllebeholderne. Herfra kan det suges op og fjernes. Maskinstation vil blive kontaktet og der kan dæmmes op med jord eller lignende.

Al omlastning af gylle sker med gyllevogn med fastmonteret kran, hvor pumpen sidder på gyllevognen, og der sker en automatisk tømning af pumperøret. Omlastning sker altid under opsyn, derfor vurderes det, at der ikke er større risiko for uheld i forbindelse med utilsigtet igangsætning af pumper, spild m.m.

En gang årligt tømmes gyllebeholderen, i forbindelse med den normale udbringning af gylle, hvorved gyllebeholderen visuelt kan kontrolleres for evt. skader. Der foretages desuden lovpligtigt eftersyn og vedligeholdelse, hvilket betyder, at beholderne hvert 10 år bliver kontrolleret for om der skulle være tegn på begyndende utætheder.

1.10.5 DØDE DYR

Døde dyr fjernes dagligt fra staldene og placeres under kadaverkapsel/presenning, udviklet til formålet. DAKA eller lignende tilkaldes efter behov. Derved undgås uhygiejniske forhold og at der kan observeres døde dyr af forbipasserende. Desuden kan ræve, hunde og vilde katte ikke komme til de døde dyr.

1.10.6 STRØMSVIGT

Ved længerevarende strømsvigt vil energiforsyningselskabet blive kontaktet.

1.10.7 BRAND

Ved brand tilkaldes brandvæsnet. Der er opsat pulverslukkere strategiske steder på ejendommen. Der iværksættes slukningsarbejde i det omfang det er forsvarligt. Dyr forsøges reddet ud.

1.11 HUSDYRBRUGETS ALTERNATIVER OG OPHØR

1.11.1 ALTERNATIVE LØSNINGER OG 0-ALTERNATIV

Den valgte placering af de 10 nye kalvestalde er valgt ud fra, at lugtgeneafstanden til nabo mod sydvest skal overholdes og ammoniak til naturområderne skal overholdes. Staldene er placeret 25 meter fra det eksisterende bygningssæt, så ejendommen stadigvæk ses som en samlet enhed.

Derudover er det vigtigt, at de nye stalde er placeret sammen med foderlader og møddingspladser, så det giver en rationel arbejdsgang i det daglige arbejde med dyrene.

0-alternativet beskriver forholdene, hvis godkendelsen ikke gennemføres. 0-alternativet vil betyde en fastholdelse af den nuværende produktion, indtil produktionsapparatet er slidt ned. Ud fra et økonomisk synspunkt vil dette være uhensigtsmæssigt.

1.11.2 HUSDYRBRUGETS OPHØR

Ved husdyrbrugets ophør, rengøres stalde- og gødningsofbevaringsanlæg. Evt. nedbrydning af stalde og fortank/gyllebeholder vil ske i henhold til gældende regler.

Der er ikke truffet foranstaltninger for forebyggelse af forurening ved virksomhedens ophør, da virksomheden ikke forventes lukket. Desuden vil en evt. forurening kun kunne stamme fra håndtering af gylle. Eftersom dette er lagt i faste rammer, anses det ikke for hensigtsmæssigt at foretage yderligere.

1.12 GENERELLE VIRKNINGER

1.12.1 GRÆNSEOVERSKRIDENDE VIRKNINGER PÅ MILJØET

Det vurderes, at der ingen grænseoverskridende virkninger er fra husdyrbruget. Det vurderes, at der ikke vil være luftbåren forurening eller gener, der vil kunne påvirke nabolande.

1.12.2 BEFOLKNINGEN OG MENNESKERS SUNDHED

Husdyrproduktionen på ejendommen overholder alle lovens fastsatte krav i forhold afstands-krav og lugtgener til naboer, hvorfor det ikke forventes at omkringboende bliver væsentligt generet af lugt fra husdyrproduktionen.

Støvgener minimeres ved at foderet håndteres i lukkede systemer og ved fornuftig håndtering af halm ved strøning, hvorfor det ikke forventes at omkringboende bliver væsentligt generet af støv fra husdyrproduktionen.

De fastsatte grænser for støjgener overholdes dag og nat. Ved hensynsfuld kørsel med transportere og ved kørsel med hovedparten af transporterne indenfor almindelig arbejdstid minimeres støjgenerne, hvorfor det ikke forventes, at omkringboende bliver væsentligt generet af støj fra husdyrproduktionen.

Der holdes generelt en god hygiejne i staldene og ved foderopbevaringen, så tiltrækningen af rotter og mus samt mulighederne for udklækning af fluelarver minimeres, hvorfor det ikke forventes at omkringboende er væsentligt generet af skadedyr fra husdyrbruget.

1.12.3 BIOLOGISK MANGFOLDIGHED I FORHOLD TIL KATEGORI 1– OG 2-NATUR SAMT BILAG IV-ARTER

Ammoniakfordampningen fra husdyrbruget overholder alle lovens afskæringskriterier for ammoniakdeposition til kategori 1 og 2-natur. Totaldepositionen til det nærmeste kategori 1 naturområde er ikke beregnet til 0,0 kg N pr ha pr år. Tilstanden af nærmeste kategori 1 naturområder forventes derfor ikke ændret af ammoniakfordampningen fra husdyrproduktionen på ejendommen.

Totaldepositionen til det nærmeste kategori 2 naturområde er 0,0 kg N pr ha pr år. Tilstanden af det nærmeste kategori 2 naturområder forventes derfor ikke ændret af ammoniakfordampningen fra husdyrproduktionen på ejendommen.

Levesteder for bilag IV-dyrearter i området forventes ligeledes ikke at blive påvirket af husdyrproduktionen på gården, da afstanden til nærmeste levesteder er under 800 m.

1.12.4 JORDAREALER, JORDBUND, VAND, LUFT OG KLIMA

Udbringning af husdyrgødning fra gården reguleres af generel lovgivning for udbringning af husdyrgødning.

Generelt er markdriften omfattet af regulering mht. næringsstofftilførsel og sædskifte, hvilket har positiv betydning for jordens frugtbarhed og udvaskning af næringsstoffer til vandmiljøet.

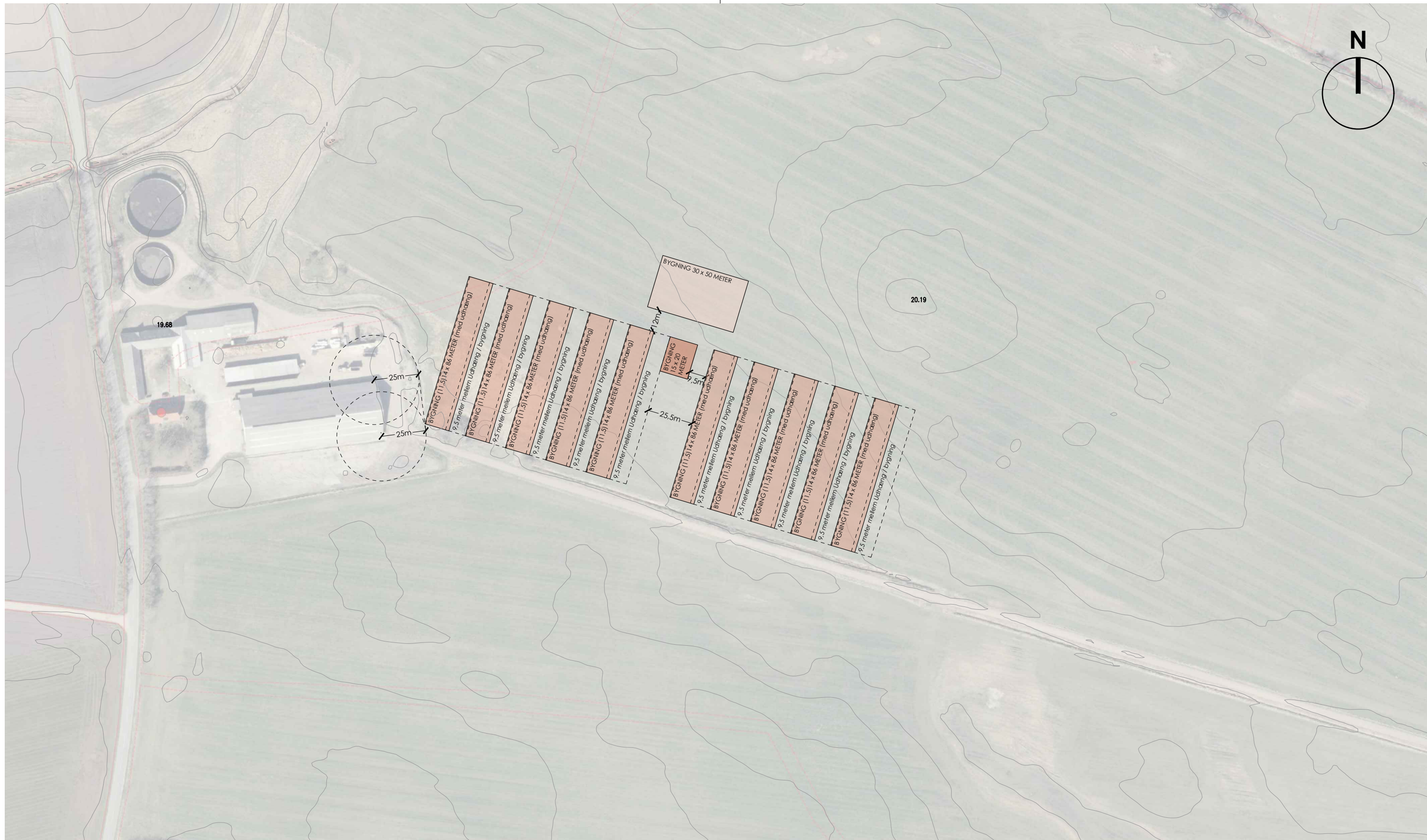
Det forventes ikke, at projektet har negativ indvirkning på luft eller klima.

1.12.5 MATERIELLE GODER, KULTURARV OG LANDSKABET

Der er taget højde for påvirkningen af materielle goder, kulturarv og landskabet. Det vurderes at ingen af disse tre parametre vil blive påvirket væsentligt i forbindelse med godkendelse af husdyrbruget.

Referenceliste:

- Husdyrbrugloven: Lov om miljøgodkendelse mv. af husdyrbrug (Lov. nr. 1572 af 20.12.2006 med senere ændringer).
- Husdyrgodkendelsesbekendtgørelsen: Bekendtgørelse om godkendelse og tilladelse mv. af husdyrbrug (bek. nr. 1089 af 16. oktober 2024).
- Husdyrgødningsbekendtgørelsen: Bekendtgørelse om miljøregulering af dyrehold og om opbevaring af gødning (bek. nr. 2243 af 29. november 2021) med senere ændringer. • Husdyrvejledningen på Husdyrvejledningen - Husdyrvejledningen.
- Naturbeskyttelsesloven: Lov om naturbeskyttelse (nr. 9 af 3.1.1992) med senere ændringer. • Habitatbekendtgørelsen: Bekendtgørelse om udpegning og administration af internationale naturbeskyttelsesområder samt beskyttelse af visse arter (Bek. Nr. 1595 af 6. december 2018)
- Faglig rapport fra DMU nr. 635, 2007. Håndbog om dyrearter på habitatdirektivets bilag IV.
- <https://www.husdyrgodkendelse.dk>
- <https://danmarksarealinformation.miljoportal.dk/>
- <https://naturdata.miljoportal.dk/speciesSearch>



EMNE:	Disponering af nye bygninger - Forslag B	TEGN.:	S0.01	ARKITEKTUR
BYGGESAG:	Starterstalde Lundtangvej Lundtangvej 81, 6855 Outrup	DATO:	xx.xx.2026	SIGN
BYGHERRE:	Vitello Agro ApS - CVR 43452088 Skivevej 134, 7500 Holstebro	MÅL:	1:2000	
		Disponering	SAGSNR.: 26-008	
			SIGN.: BT	
SIGN ARKITEKTUR APS • CVR: 44554569 • MAIL: INFO@SIGNARKITEKTUR.DK				

FORELØBIG TRYK
02.02.2026