

Lolland Kommune, Kommunale Bygninger
Sdr. Boulevard 80
4930 Maribo

Dato: 18. juni 2021
Sags ID: 431442

Lolland Kommune
Teknik- og Miljømyndighed

Afgørelse om, at projekt om etablering af jordvold på Stensøvej 3, 4900 Nakskov ikke er omfattet af miljøvurderingspligt

Lolland Kommune, Kommunale Bygninger har ansøgt om at etablere en jordvold af ren og lettere forurenede jord på Stensøvej 3, 4900 Nakskov.

Matriklen ejes af Lolland Kommune, Jernbanegade 7, 4930 Maribo.

Projektet er omfattet af miljøvurderingslovens bilag 2, punkt 11b:

"Anlæg til bortskaffelse af affald (projekter, som ikke er omfattet af bilag 1)".

Lolland Kommune, Teknik- og Miljømyndighed, har foretaget VVM-screening og træffer afgørelse efter miljøvurderingslovens § 21 om, at projektet ikke er omfattet af krav om miljøvurdering.

Partshøring

Afgørelsen har været

Afgørelsen har

Lolland Kommune vurderer, at der ikke er berørte myndigheder, jf. miljøvurderingslovens § 5 pkt. 2, som skal partshøres.

Der er ikke indkommet bemærkninger i partshøringsperioden.

Screening

Vedrørende projektets karakteristika

Der ansøges om miljøgodkendelse til at etablere en jordvold på Stensøvej 3 (matrikel 1bd, Stensø, Skt. Nikolaj), som skal fungere som afskærmning for gener fra kørsel og oplag af møllevinger på erhvervsarealet på Stensøvej 3 for boligejendommene på Thorsvej og Skandsen.

Jordvolden placeres på erhvervsarealet lige ved siden af boligerne på Thorsvej og Skandsen og dimensioneres til at blive 5 meter høj, 17 meter bred og ca. 340 meter lang.

Postadresse

Fruegade 7
4970 Rødby

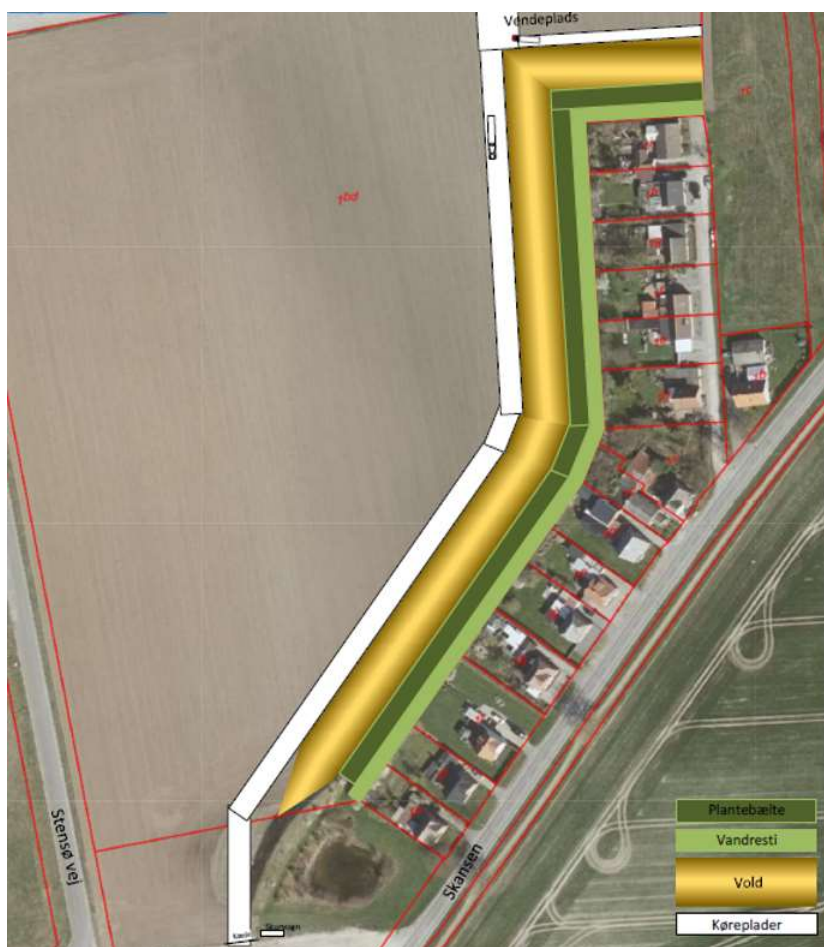
Tlf.: 54 67 67 67

lolland@lolland.dk
www.lolland.dk

Kontaktperson

Marlene Blak Nielsen
Natur og Miljø

mabn@lolland.dk
Tlf.: 54676453



Jordvolds placering på matriklen

Der er ansøgt om, at opbygge jordvolden af 30.000 ton ren og lettere forurenede jord. Jordvolden opbygges med en indvendig kerne af lettere forurenede jord og yderst lægges en kappe på minimum 0,5 meter ren jord.

Der er desuden ansøgt om at lægge sten, brokker samt knust beton og tegl i bunden af volden.

Der vil på arealet dagligt i anlægsperioden køre 1-2 gravemaskiner, som vil være i drift i 7,5 time i tidsrummet kl. 7-18.

Det vurderes, at der afhængigt af, om volden kan etableres på 3 eller 6 måneder, i snit vil komme 13-26 lastbillæs med jord dagligt.

Der meddeles miljøgodkendelse til det ansøgte, og i denne vil der blive stillet vilkår, så forurening imødegås.

Vedrørende projektets placering

Projektet er beliggende i byzone.

Lokalplan 367-52 er gældende for området, hvor volden skal placeres. Områdets anvendelse er i lokalplanen fastlagt til erhvervsformål, såsom industri-, lager- og værkstedsvirksomhed, herunder offentlig og privat service, og enkelte boliger (bestyrer-, partnerbolig og lignende) i tilknytning til den enkelte virksomhed.

Jordvolden placeres ca. 12 meter fra matriklerne til Thorsvej og Skandsen.

Der er en beskyttet sø ca. 20 meter fra jordvolden.

Anlægget er beliggende ca. 600 meter for Natura 2000 område 179: Nakskov Fjord og Inderfjord.

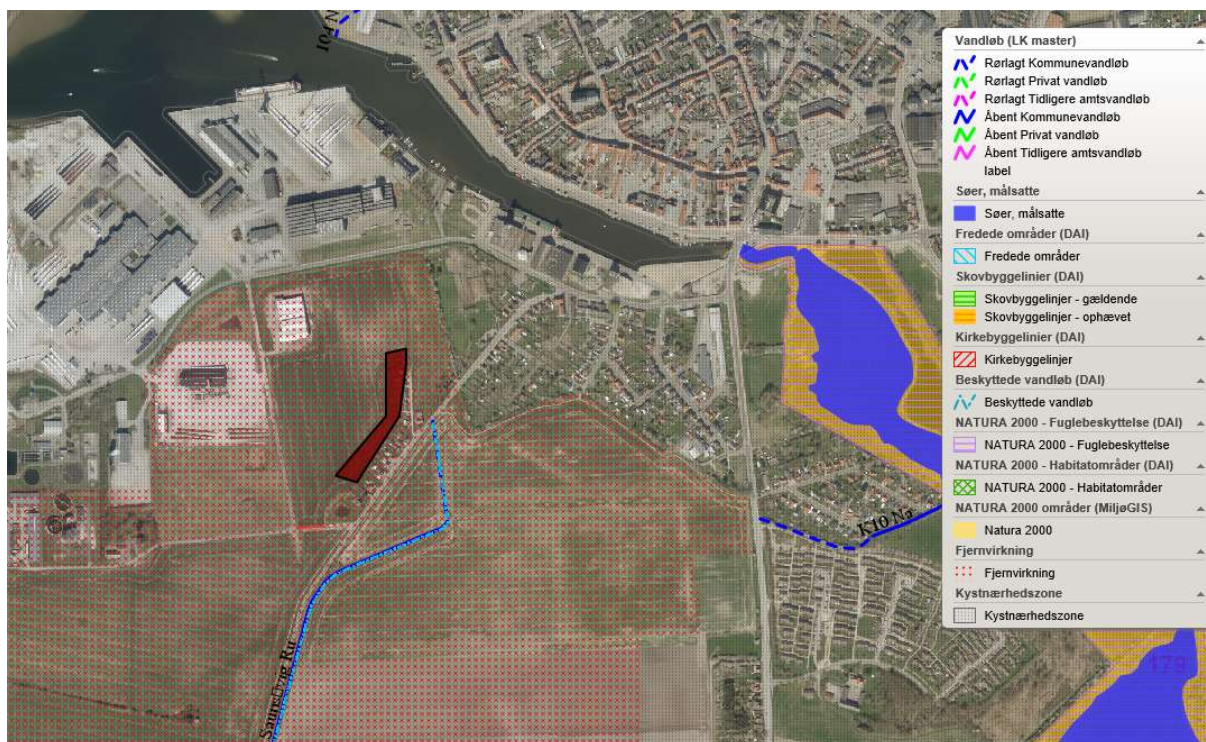
Natura 2000-område er specielt udpeget på grundlag af en væsentlig tilstedeværelse af følgende naturtyper og arters levesteder: naturtypen surt overdrev (6230) og ynglefuglene splitterne og dværgterne.

Natura 2000-området har et areal på 8.526 ha, hvoraf ca. 90 % udgøres af hav. Området omfatter størstedelen af Nakskov Fjord, Sønder Nor og et havareal umiddelbart vest for fjorden ude i Langelandsbæltet. Desuden indgår Nakskov Indrefjord, der er en brakvandssø syd for Nakskov By og med forbindelse til fjorden via sluseporte.

Anlægget ligger ikke i et område med særlige drikkevandsinteresser eller i indvindingsopland.

Jordvolden ligger inden for fjernvirkningen i forhold til Skt. Nicolai Kirke og kystnærhedszonen.

Nedenstående foto viser placeringen af kirkebyggelinjer, kystnærhedszone, søer og natura 2000



Jordvold markeret med rødt ift kirkebyggelinjer, kystnærhedszone, søer og natura 2000

Kommunens vurdering

Vedr. projektets karakteristika

Projektet giver anledning til ændringer i arealanvendelsen, da arealet i dag henligger som markareal.

Anvendelsen af ressourcer er begrænset, da der anvendes overskudsjord og -materialer til projektet.

Miljøforholdene reguleres i miljøgodkendelsen, og det er Lolland Kommunes vurdering, at der ikke vil være problemer med at overholde vilkårene i miljøgodkendelsen.

Det vurderes desuden, at der i projektet er taget højde for, at oplaget af jord sker på en forsvarlig måde, så der ikke sker en væsentlig forurening fra oplaget.

På baggrund af dette vurderes det, at projektets karakteristika ikke giver anledning til væsentlig forurening.

Vedr. projektets placering

Grundvand

Projektet er ikke placeret i et område med drikkevandsinteresser, men det skal alligevel sikres, at der ikke sker en forurening af grundvandet.

Terrænet, lige vest for boligerne på Thorsvej og Skandsen, ligger i kote 0 - 0,5. Der må derfor forventes høj/terrænnær grundvandsstand i området.

Hvis kernen med forurenede jord placeres over den til enhver tid højeste grundvandsstand, vurderes det ikke at have væsentlig betydning for grundvandet.

Natur

Afstanden til det nærmeste Natura 2000 område er ca. 700 meter, og det vurderes, at anlæggets aktiviteter ikke vil påvirke dette på nogen måde, da der ikke sker nogen form for udledning til området.

I forhold til vandløbet, som er beskyttet af naturbeskyttelseslovens § 3, vurderes det ligeledes, at anlægget ikke vil give anledning til en tilstandsændring, da der heller ikke her sker en direkte udledning eller er aktiviteter, som må forventes at påvirke naturtypen.

Det vurderes derfor ikke, at naturområderne vil blive væsentlig påvirket af projektet.

Trafik

Adgangen til anlægsområdet sker via Stensøvej og gennem et erhvervsområde. Etablering af volden har en anlægstid på ca. 3-6 måneder. Det vurderes, at eventuelle gener fra trafikken vil ske i en begrænset periode. Der er lavet en rute, således at lastbilerne kører ad Stensøvej i stede for Skandsen, for at minimere eventuelle gener for beboerne på Skandsen og Thorsvej.

Det vurderes derfor, at trafikken ikke vil give en væsentlig påvirkning.

Projektets visuelle fremtræden (arkitektur og landskab)

Volden er placeret inden for kystnærhedszonen, men inden for lokalplanlagt område, og overholder lokalplanens højdekrav. Da krav om vurdering i forhold til kystnærhedszonen er en del af lokalplanarbejdet, vurderes det, at projektet ikke medfører ændringer i kystprofilen.

Volden er ikke placeret inden for område udpeget med en værdifuld landskabskarakter.

Der dog tale om en 5 meter høj jordvold, som placeres få meter fra skel til rækken af vil-lahaver. Villaerne er dog alle placeret i den modsatte ende af haverne, det vil sige væk fra volden, med undtagelse af en, som vil få volden på to sider.

Der sker naturligvis ændringer i udsigten fra boligerne, men arealet har været udlagt og lokalplanlagt til erhverv i en længere periode. Det må derfor forventes, at der ville kunne ske en ændring af denne.

Af lokalplanen er det accepteret, at der kan bygges op til 16 meter bebyggelse. Jordvolden opføres i 5 meters højde med beplantning, hvilket vurderes, at være en fordel for beboerne i villaerne.

Samlet set vurderes den visuelle fremtræden ikke at medfører VVM-pligt.

Vurdering af kulturarv

Volden ligger inden for fjernvirkningen i forhold til St. Nicolai Kirke, hvilket vil sige, at det ligger inden for et område, hvor kirken er et visuelt element i landskabsoplevelsen.

Selvom der er tale om en 340 meter lang vold, så er det i denne forbindelse vurderet, at den ikke vil ændre væsentligt indblikket til kirken.

Volden placeres på langs af indblikket til kirken, og i direkte tilknytning til en række ælder villaer. Volden er 5 meter høj, og lavere end flere af villaerne og træerne i haverne. Rækken af villaer er i sig selv et skjulende element i forhold til indblikket til kirken, og volden placeres imellem husrækken og kirken. Placeringen af volden ændrer derfor ikke oplevelsen af kirken som landskabeligt element.

St. Nicolai Kirke har et højt tårn og spir, og de steder, hvor husrækken ikke skjuler volden i forhold til kirken, vurderes det, at tårnet/spiret fortsat vil være synligt hen over volden. Voldens forholdsvis lave højde gør, at den falder i med resten af bebyggelsen imellem den og kirken.

Det vurderes derfor ikke at kulturarven medfører VVM-pligt.

Samlet konklusion

På baggrund af vurderingerne i det forrige afsnit vurderes det samlet, at det anmeldte projekt ikke vil give anledning til væsentlig virkning på miljøet efter kriterierne i miljøvurderingslovens bilag 6.

Der træffes derfor afgørelse efter miljøvurderingslovens § 21 om, at projektet ikke er omfattet af miljøvurderingspligt.

Bortfald af afgørelse

Denne screeningsafgørelse efter miljøvurderingslovens § 21 bortfalder, hvis afgørelsen ikke er udnyttet, inden 3 år efter, at den er meddelt, eller ikke har været udnyttet i 3 på hinanden følgende år, jf. miljøvurderingslovens § 39.

Klagevejledning

Denne afgørelse, for så vidt angår retlige spørgsmål, kan påklages til Miljø- og Fødevarerklagenævnet ifølge miljøvurderingslovens § 49.

Klagefrist

Klagen skal indgives inden 4 uger efter, at afgørelsen er meddelt, jf. miljøvurderingslovens § 51. Hvis afgørelsen offentliggøres, regnes klagefristen dog altid fra offentliggørelsesdatoen. Udløber fristen på en lørdag eller helligdag, forlænges klagefristen til den følgende hverdag.

Hvem er klageberettigede

Klageberettigede er miljø- og fødevareministeren, enhver med retlig interesse i sagens udfald og landsdækkende foreninger og organisationer, der som formål har beskyttelsen af natur og miljø eller varetagelsen af væsentlige brugerinteresser inden for arealanvendelsen og har vedtægter eller love, som dokumenterer deres formål, og som repræsenterer mindst 100 medlemmer, jf. miljøvurderingslovens § 50.

Sådan klager du

Du klager via klageportalen, som du finder via [Nævnenes Hus](#). Du logger på klageportalen med Nem-ID. En klage er indgivet, når den er tilgængelig for Lolland Kommune via klageportalen.

Når du klager, skal du betale et gebyr på 900 kr. for privatpersoner og 1.800 kr. for virksomheder, organisationer og offentlige myndigheder.

I klageportalen sendes din klage automatisk først til Lolland Kommune. Hvis kommunen fastholder afgørelsen, sendes klagen videre til behandling i nævnet. Du får besked om viderebehandlingen.

Miljø- og Fødevareklagenævnet afviser din klage, hvis du sender den uden om klageportalen, medmindre du er blevet fritaget for brug af klageportalen. Hvis du ønsker at blive fritaget for at bruge klageportalen, skal du sende en begrundet anmodning til Miljø- og Fødevareklagenævnet, som afgør, om du kan fritages.

Opsættende virkning

Ved rettidig klage, kan Miljø- og Fødevareklagenævnet bestemme, at afgørelsen ikke må udnyttes eller at et igangsat bygge- eller anlægsarbejde skal standses, jf. miljøvurderingslovens § 53.

Civilt søgsmål

Ønskes afgørelsen afgjort ved domstolene, skal retssagen være anlagt inden 6 måneder efter, at afgørelsen er meddelt, jf. miljøvurderingslovens § 54.

Med venlig hilsen



Marlene Blak
Miljøsagsbehandler