

Tilsynsrapport til offentliggørelse



Miljø- og
Fødevareministeriet
Miljøstyrelsen

Virksomheder
J.nr. MST-1272-00116
Ref. jemma/bevch
Dato: 4.januar.2018

Tilsynsrapport

Virksomhedens navn	Reno Djurs I/S, Glatved
Virksomhedens adresse	Nymandsvej 11, 8444 Balle
CVR nummer	20217472
Virksomhedstype	5.4 Deponeringsanlæg >10 t/dag eller kap. >25.000 t
Tidspunkt for tilsynet	5. oktober 2017
Baggrunden for tilsynet	Basistilsyn
Varsling af tilsynet	7. september 2017
Deltagere fra virksomheden	Morten Therkildsen
Øvrige deltagere	
Tilsynet udført af	Jens Møller Madsen og Benedikte Vandsø Christensen
Tilsynet omfattede	Gennemgang af hele anlægget.
Materiale udleveret	

Håndhævelser

Der har ikke været håndhævelser siden sidste fysiske tilsyn.

Indberetninger om egenkontrol.

Reno Djurs har den 28. februar 2017.

Årsrapporten indeholder de krævede oplysninger og vurderes at være fuldt dækkende for beskrivelse af deponeringsanlæggets miljøforhold.

Jordforurening

Der blev ikke ført tilsyn med jordforurening eller foretaget vurdering heraf.

Liste over gældende afgørelser:

Liste over gældende afgørelser:

Afgørelser hvor MST er myndighed		
1	30. oktober 2006	Overgangsplan – påbud vedrørende nedlukning for Reno Djurs I/S, Glatved
2	30. oktober 2006 16. februar 2011	Reno Djurs I/S, Glatved – etape IIa Afgørelsen er stadfæstet af Natur- og Miljøklagenævnet uden ændringer.
	27. maj 1998	Etablering af indvindingsanlæg for lossepladsgas, NRG I A/S – anlægget indgår som gasafværge i afgørelserne under pkt. 1 og 2.
3	23. januar 2009	Komposteringsanlæg for have- og parkaffald. Denne godkendelse er bortfaldet med mail fra Tilsynsmyndigheden 2013, hvoraf det fremgår: ”Det er hermed noteret, at komposteringsanlægget på etape D er nedlagt - og etappen overgår til at være en enhed for asbest pr. 1. august 2013.”
4	31. oktober 2011	Norddjurs Kommune afgjort, at recirkulering af perkolat over shredderaffald kan rummes inden for gældende miljøgodkendelse af 30. oktober 2006.
	20. august 2012	Norddjurs Kommune afgjort, at recirkulering af perkolat over blandet affald kan rummes inden for gældende miljøgodkendelse af 30. oktober 2006.
4	2. januar 2013	Tillæg til Miljøgodkendelse til opstilling af specialcontainer til farligt affald.
5	7. maj 2013	Tillæg til Miljøgodkendelse til komposteringsanlæg
	20. januar 2014	Ændring af system til recirkulering af perkolat er ikke godkendelsespligtigt.
	20. januar 2014	Etablering af gasindvindingsanlæg er ikke godkendelsespligtigt.
	30. juni 2014	Etape III – Afgørelse af 30. januar 2015 fra Natur- og Miljøklagenævnet

Afgørelser hvor kommunen er myndighed – og vilkårene er således ikke omfattet af Miljøstyrelsens tilsyn.		
a	3. februar 2009	Afledningstilladelse – Afledning af spildevand til det Kommunale kloaksystem.
b	20. januar 2009	Nedsivningstilladelse – Nedsivning af perkolat og overfladevand fra deponeringsanlæg etape IIa.
c	5. juli 2013	Nedsivningstilladelse – Nedsivning af overskudsvand komposteringsplads for have- og parkaffald.

Indretning og drift

Tilsyn med modtagekontrol

Reno Djurs I/S gennemgik proceduren for modtagekontrol

En affaldsproducent der ønsker, at levere affald til deponering på Reno Djurs Deponeringsanlæg, skal forud for levering af affaldet deklarere sit affald via Reno Djurs' s hjemmeside.

I deklARATIONEN indgår oplysninger om grundlæggende karakterisering af affaldet.

Reno Djurs informerer affaldsproducenten om, hvorvidt affaldet kan modtages på deponeringsanlægget.

Accepterer Reno Djurs modtagelse af affaldet sendes, der en deklARATION med stegkode til brugerens e – mail adresse.

Stregkoden benyttes ved indvejning af affald.

Der sendes kopi af vejesedlen til brugerens e – mail adresse.

Virksomheder, der frembringer veldefineret og entydigt affald, kan udfærdige en løbende deklARATION, som kan anvendes ved aflevering af affaldet.

Løbende deklARATIONER udarbejdes for en tidsbegrænset periode.

Der foretages visuel kontrol med affaldet både ved indgangen til anlægget og på selve deponeringsanlægget.

Tilsynet gav ikke anledning til bemærkninger.

Besigtigelse af komposteringsanlæg

Af nedenstående billede fremgår komposteringsanlægget.

Tilsynet med komposteringsanlægget gav ikke anledning til bemærkninger.



Besigtigelse af deponeringsenheder – etape II a

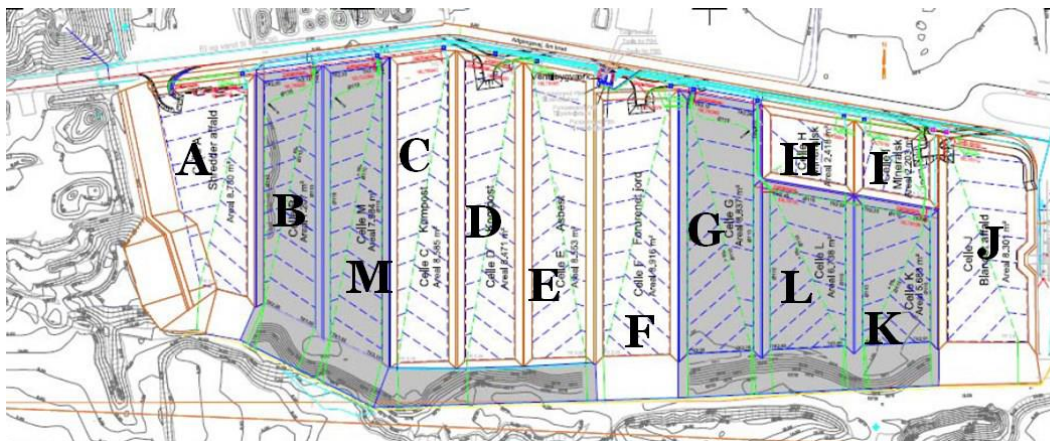
Af nedenstående skema og oversigtskort fremgår hvad der deponeres på de enkelte celler/enheder på etape II a.

Cellerne/enhederne C og G er ikke taget i brug.

Celle/enhed G er klassificeret til deponering af blandet affald.

Celle C er ikke klassificeret. Reno Djurs ønsker, at enheden klassificeres til mineralsk affald i form af asbestaffald.

Celle	Klasse	Affaldstype	Start
A	Farligt	Shredder	2009
B	Farligt	Shredder	2011
M	Farligt	Shredder	2014
C	-	-	-
D	Mineralsk	Asbest	2013
E	Mineralsk	Asbest	2009
F	Blandet	Forurenede jord	2009
G	Blandet	Forurenede jord	-
H	Mineralsk	PCB-holdigt byggeaffald	2009
I	Mineralsk		2009
J	Blandet	Deponeringsegnet	2009
K	Blandet	Deponeringsegnet	2011
L	Blandet	Deponeringsegnet	2015



Enhed J

Af nedenstående billede fremgår enhed J for deponering af blandet affald



Af ovenstående billede fremgår anlæg for udsprejning/recirkulering af perkolat på enhed J for blandet affald.



Enhed D

Af nedenstående billede fremgår enhed D for deponering af asbest.



Enhed H

Af nedenstående billede fremgår enhed H for deponering af PCB affald.



Enhed I

Af nedenstående billede fremgår enhed I for deponering af mineralisk affald

På enheden er der deponeret bioaske. Asken giver problemer med salte, som aflejrer sig i enhedens drænsystem.

Der er opnået tilladelse til eksport af affaldet til Norge. Enheden vil således blive tømt.



Enhed M

Af nedenstående billede fremgår enhed M for deponering af shredderaffald.



Tilsynet med enhederne J, D,H, I, M gav ikke anledning til bemærkninger.

Sorteringshal

Der er på det østlige område af etape II etableret en sorteringshal. I denne foretages sortering af blandet affald, som ikke er tilstrækkelig udsorteret.

Der foregår udsortering i forskellige fraktioner.

Af nedenstående billede fremgår sorteringshallen.



Tilsynet med sorteringshallen gav ikke anledning til bemærkninger.

Neddeling af træ til genanvendelse

Af nedenstående billede fremgår aktivitet med neddeling af rent træ til genanvendelse.

Neddelingen sker på befæstet areal i tilknytning til ovenfor omtalte sorteringshal.



Tilsynet gav ikke anledning til bemærkninger vedrørende ovennævnte aktivitet.

Specialcontainer til farligt affald

Af nedenstående billeder fremgår specialcontainere til modtagelse af farligt affald.



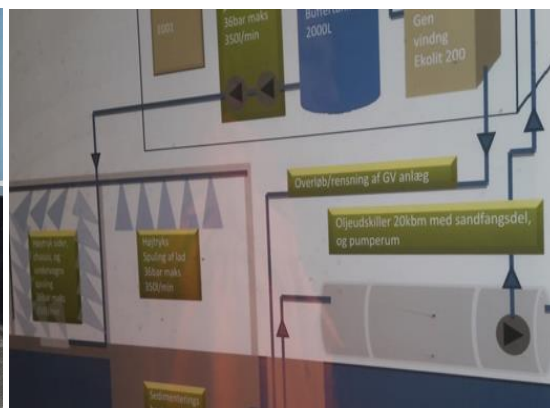
Tilsynet gav ikke anledning til bemærkninger vedrørende specialcontainerne for modtagelse af farligt affald.

Vaskeanlæg for lastbiler

Der er et vaskeanlæg for lastbiler ved etape II. Anlægget står på asfalt og betonbelægning. Vaskevandet recirkuleres via olieudskillere og renseanlæg.

Olieudskilleren og anlægget for rensning af vaskevandet er placeret i en container.

Af nedenstående billeder fremgår containeren med anlægget for rensning af vaskevandet.



Tilsynet med vaskeanlægget gav ikke anledning til bemærkninger.

Luftforurening

Der blev ikke registreret støvgener.

Lugt

Der blev ikke registreret lugtgener.

Spildevand

Perkolat fra enhederne/cellerne A,B,M, H,I,J,K og L afledes, i det omfang det ikke recirkuleres, via perkolatbeholder til kommunalt renseanlæg.

Støj

Der blev ikke registreret støj uden for anlægget i sammenhæng i forbindelse med tilsynet.

Overjordiske olietanke

Diesel tank og tromler med olie m.v. opbevares i en bygning med tæt gulvbelægning, hvorfra der ikke er afløb.

Af nedenstående billeder fremgår dieseltank og tønder m.v.



Tilsynet gav ikke anledning til bemærkninger vedrørende opbevaring af diesel m.v.

Jord og grundvand

Der blev ført tilsyn med borerne for monitorering af grundvand.

Tilsyn med borerne M 1, M2, M3, M4, M5, M6 og M7 - etape II a

Af følgende figur fremgår placeringen af borerne M1, M2, M3, M4, M5, M6 og M7.

Boringerne M1 og M2 er placeret opstrøms for etape I og etape II a.

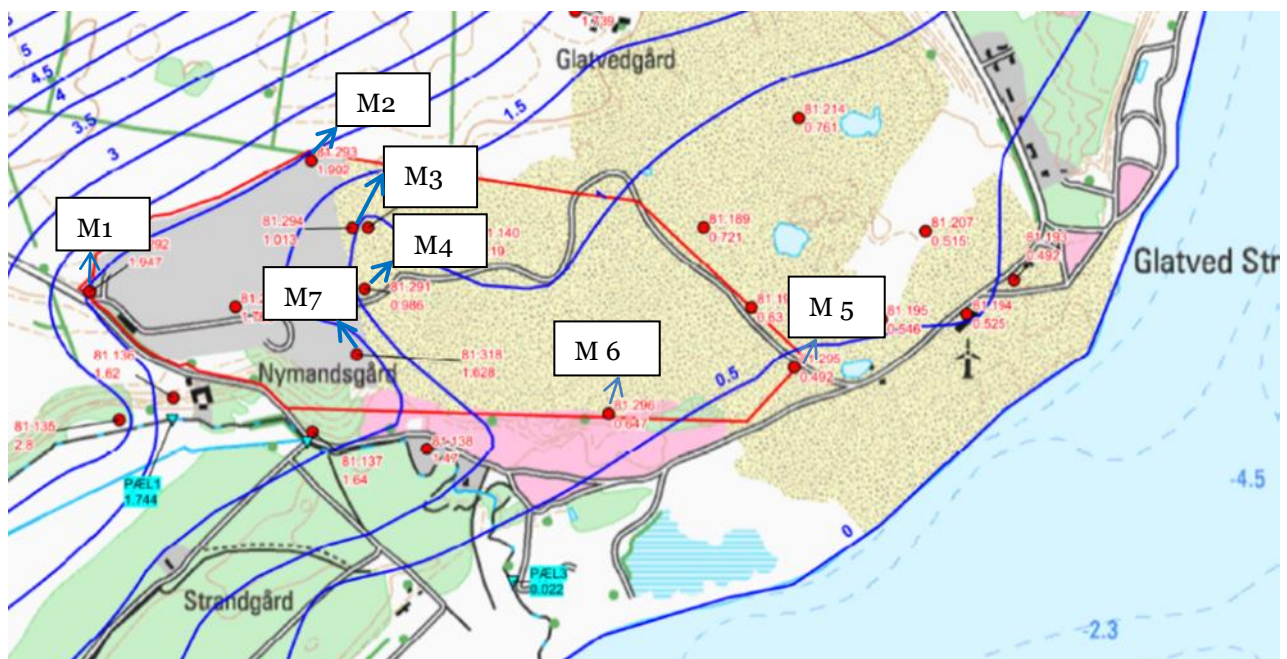
Boringerne M3, M4 og M7 er placeret mellem etape I og II.

Boringerne M 5 og M6 er placeret nedstrøms for etape II.

Alle borerne var aflåselige.

Boringerne M1, M2, M3, M4, M5, M6 og M7 er alle indrettet med tætsluttende prop/vandtæt lukning.

Ingen af borerne er indrettet med elektronisk læsbar mærkning af boringen til identifikation DGU nr. og filternummerering.



Af nedenstående billede fremgår boring M1 og M2



Af nedenstående billede fremgår boring M3 og M4



Af nedenstående billede fremgår boring M5 og M6

Dækslet til overbygningen på begge boringer var gået i stykker.

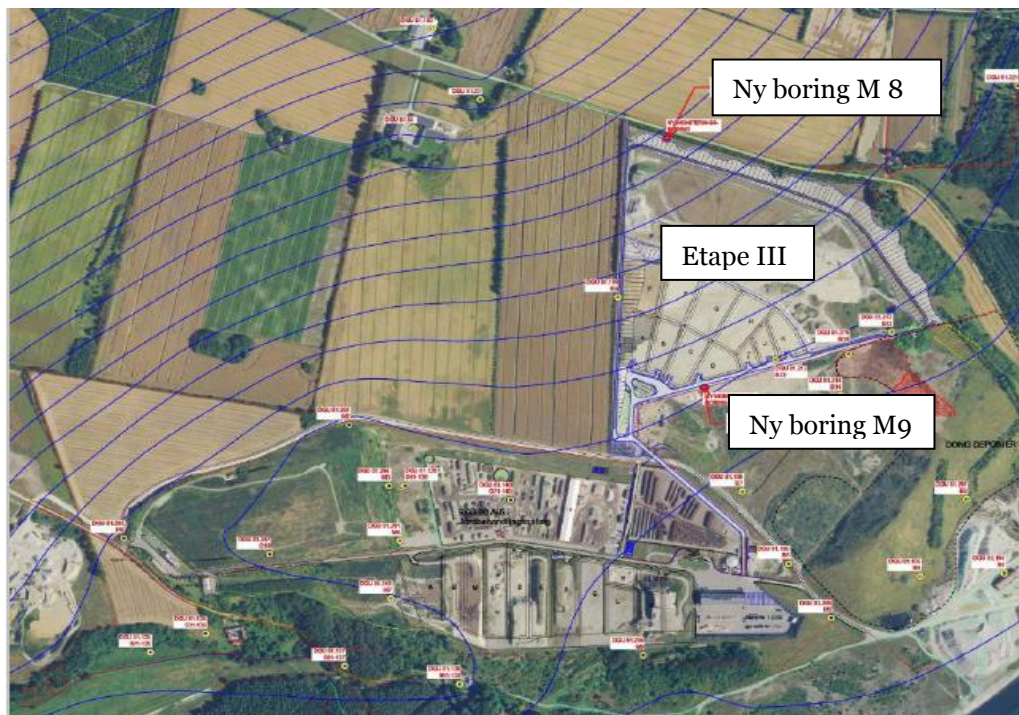


Af nedenstående billede fremgår boring M7



Tilsyn med boringerne M8 og M9 – etape III

Af følgende fremgår boringerne M8 og M9. Boring M8 er placeret opstrøms for etape III og boring M9 er placeret nedstrøms for etape III.



Af nedenstående billeder fremgår boring M8 og M9



Boring M8



Boring M9

Sikkerhedsstillelse

Reno Djurs har opsparet sikkerhedsstillelse for deponeret affald.

Oplysninger om sikkerhedsstillelse fremgår af årsrapporten for 2016.

Driftsforstyrrelser og uheld

Der er ikke indberettet driftsforstyrrelser eller uheld i 2017 og Miljøstyrelsen har ikke modtaget klager eller konstateret driftsforstyrrelser ved tilsynet.

Opsummering:

1. Det aftales, at alle boringer påsættes læsbar mærkning til identifikation, f.eks. ved angivelse af boringens borearkiv nr. (DGU nr.) og filternummerering.

Det aftales endvidere, at der påsættes nyt dæksel på boring M5 og M6

Virksomheden har haft udkast til tilsynsrapport til kommentering inden offentliggørelsen.