

## Tillæg nr. 2

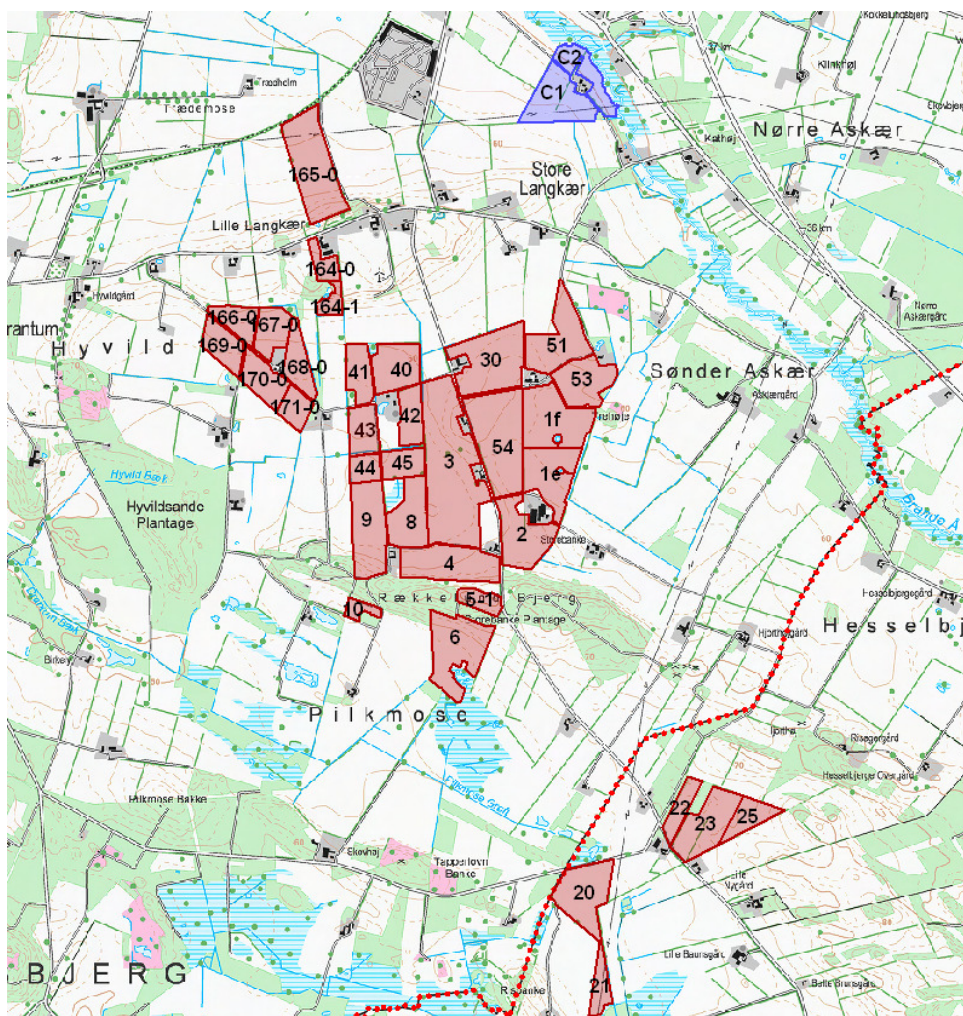
til miljøgodkendelse af 7. januar 2008 for husdyrbruget

Egelund,

Bøllundvej 15,

7330 Brande

- efter § 15, stk. 3 i Bekendtgørelse om tilladelse og godkendelse m.v. af husdyrbrug



Godkendelsesdato: 21. december 2012





**Finn Jensen**  
**Bøllundvej 15**  
**7330 Brande**

### **Afgørelse af ansøgning om tillæg nr. 2 til miljøgodkendelse af 7. januar 2008 for svinebruget, Egelund, Bøllundvej 15, 7330 Brande**

Den 7. januar 2008 meddelte Ikast-Brande Kommune miljøgodkendelse til udvidelse af svineproduktionen på Bøllundvej 15, 7330 Brande til 322,6 DE<sup>1</sup>, svarende til 1.374 søer, 200 sopolte (70-102 kg) og 2 heste (under 300 kg) i ansøgt drift. Den 29. april 2010 meddelte Ikast-Brande Kommune tillæg nr. 1 til miljøgodkendelsen. Tillæg nr. 1 omhandlede en udvidelse fra 322,6 DE til 365,5 DE i svin og heste, svarende til 1.570 søer, 100 sopolte (102 – 120 kg), samt to heste (under 300 kg).

#### **Ansøgning**

Ikast-Brande Kommune har den 4. november 2011 modtaget en ansøgning om tillæg til miljøgodkendelse af 7. januar 2008 for husdyrbruget på Bøllundvej 15, 7330 Brande, matrikel nr. 3 d, m.fl., St. Langkær By, Brande, omhandlende følgende:

- Godkendelse af ejede og forpagtede arealer som udbringningsarealer uden forudgående gylleseparering

Allerede godkendte udbringningsarealer skal godkendes på ny, hvis miljøbelastningen øges på arealerne. Ved ophør af gylleseparering skal udbringningsarealerne derfor miljøvurderes, og der udarbejdes et tillæg til miljøgodkendelsen, hvori det beskrives, hvilken miljøpåvirkning rågyllen har på udbringningsarealerne. Der søges endvidere om godkendelse af 31,19 ha nye forpagtede udbringningsarealer.

Der foretages ingen ændringer i bedriftens anlæg eller husdyrholdets størrelse og sammensætning, hvorfor der ikke foretages en ny miljøvurdering af anlægget.

Nærværende tillæg nr. 2 til miljøgodkendelse af 7. januar 2008 for husdyrbruget, Bøllundvej 15, 7330 Brande<sup>2</sup>, ændrer ikke i miljøvurderingen og de stillede vilkår i miljøgodkendelse af 7. januar 2008 for husdyrbruget, Bøllundvej 15, 7330 Brande<sup>3</sup> eller i tillæg nr. 1 til miljøgodkendelsen, som fortsat er gyldige. Ansøger har ligeledes en miljøgodkendt svineproduktion på Bøllundvej 3, 7330 Brande, og husdyrgødningen fra denne produktion udbringes ligeledes på de udbringningsarealer, der godkendes med dette tillæg.

<sup>1</sup> DE = dyreenhed. 1 DE er lig med 100 kg kvælstof (N) fra gødningsopbevaringslageret.

<sup>2</sup> Benævnes herefter også som tillæg nr. 2 til miljøgodkendelse.

<sup>3</sup> Benævnes herefter også som miljøgodkendelsen.

Ikast-Brande Kommune har kontrolleret, at der er overensstemmelse mellem ansøgningen om tillæg til miljøgodkendelse, og kommunens registreringer – se efterfølgende *Baggrund for afgørelsen om tillæg nr. 2 til miljøgodkendelse af 7. januar 2008 for husdyrbruget, Bøllundvej 15, 7330 Brande*.

### **Afgørelse om tillæg til miljøgodkendelse**

Ikast-Brande Kommune godkender hermed udbringning af husdyrgødning i den mængde, med den sammensætning og på de udbringningsarealer, som er angivet i ansøgningen, ovenfor og i bilagene på ejendommen beliggende Bøllundvej 15, 7330 Brande, matrikel nr. 3 d, m.fl., St. Langkær By, Brande.

Afgørelsen om tillæg til miljøgodkendelse er truffet på grundlag af ansøgningen – herunder af de beregningsmodeller, der indgår i IT-ansøgningssystemet på [www.husdyrgodkendelse.dk](http://www.husdyrgodkendelse.dk). Modellernes beregningsgrundlag og normtal er dem, som lå til grund for ansøgningssystemet den 14. november 2012 - datoen for den sidste version af ansøgningen i IT-ansøgningssystemet. Derudover er afgørelsen truffet på baggrund af kommunens registreringer og vurderinger. Se i den forbindelse *Baggrund for afgørelsen om tillæg nr. 2 til miljøgodkendelse af 7. januar 2008 for husdyrbruget, Bøllundvej 15, 7330 Brande*, med tilhørende bilag.

Tillægget til miljøgodkendelsen meddeles i henhold til § 15, stk. 3 i *Husdyrgodkendelsesbekendtgørelsen*, samt reglerne i *Husdyrgodkendelsesbekendtgørelsen*. Der gøres opmærksom på, at tillægget ikke fritager fra krav om eventuel tilladelse, godkendelse, dispensation eller lignende efter anden lovgivning og for andre bestemmelser.

De endelige Vand- og Natura 2000-planer, der blev vedtaget i december 2011 på baggrund af *Miljømålsloven*<sup>4</sup> for planperioden frem til 2015, giver ikke anledning til ændringer i administrationsgrundlaget for afgørelser efter husdyrlovgivningen. Ikast-Brande Kommune antager, at dette fortsat vil være tilfældet vedrørende Vandplanerne, selv om Natur- og Miljøklagenævnet i december 2012 har hjemvist disse til fornyet behandling hos Naturstyrelsen. Det aktuelle projekt er således som udgangspunkt vurderet ud fra de generelle beskyttelsesniveauer i bilag 3 i *Husdyrgodkendelsesbekendtgørelsen*.

### **Vilkår**

Tillæg nr. 2 til miljøgodkendelse af 7. januar 2008 meddeles på nedennævnte vilkår. De stillede vilkår i miljøgodkendelse af 7. januar 2008 samt tillæg nr. 1 er stadig gældende, **på nær** vilkår 2.3., 6.1., 6.2., 7.1. i miljøgodkendelse af 7. januar 2008, samt vilkår 1.2., 2.1. og 2.2 i tillæg nr. 1 til miljøgodkendelse af 7. januar 2008.

Følgende ekstra vilkår stilles til husdyrbruget og udbringningsarealerne via nærværende tillæg nr. 2 til miljøgodkendelse af 7. januar 2008:

#### **1. Vilkår med hensyn til udbringningsarealer:**

- 1.1. Udbringning af husdyrgødning fra produktionen må kun finde sted på de udbringningsarealer, som fremgår af kortbilag A (omdøbes marker vil eventuelle vilkår tilknyttet driften af arealerne stadig være knyttet til netop disse arealer, uanset marknummer).

---

<sup>4</sup> *Lovbekendtgørelse nr. 932 af 24. september 2009 af lov om miljømål m.v. for vandforekomster og internationale naturbeskyttelsesområder* (med senere ændringer).

- 1.2. Udbringningsarealerne må maksimalt tilføres husdyrgødning eller anden organisk gødning i en mængde svarende til et gennemsnitligt fosforindhold på maksimalt 31,8 kg P pr. ha.
- 1.3. Der skal årligt etableres efterafgrøder i 15 % af efterafgrødegrundarealet<sup>5</sup> ud over de til enhver tid gældende generelle regler med krav om lovpligtige efterafgrøder. De ekstra efterafgrøder skal etableres første gang i næstkommende gødningsplanperiode.
- 1.4. Dyretrykket må ikke overstige 1,34 DE pr. ha som et gennemsnit for husdyrbrugets samlede ejede og forpagtede arealer.

## 2. Øvrige vilkår:

- 2.1. Foderet til søerne må maksimalt indeholde 4,5 gram P pr. FE. Fosforindholdet skal kunne dokumenteres på Ikast-Brande Kommunes forlangende.

### Egenkontrol

Anvendelsen af egenkontrol er beskrevet i miljøgodkendelse af 7. januar 2008. Der er ikke forhold i dette tillæg, der ændrer på kommunens vurdering i miljøgodkendelsen. Der er med dette tillæg udarbejdet en driftsinstruks, jævnfør bilag 2, som supplement til driftinstruksen i miljøgodkendelse af 7. januar 2008.

### Anvendelse af bedste tilgængelige teknik – BAT<sup>6</sup>

Anvendelsen af BAT er beskrevet i miljøgodkendelse af 7. januar 2008. Der er ikke forhold i dette tillæg, der ændrer på kommunens vurdering i miljøgodkendelsen. I afsnit 3.5. behandles udbringningsmetoden i forhold til anvendelse af BAT.

### Tillæggets gyldighed

Den godkendte ændring af næringsstofftilførsel til udbringningsarealerne skal være udnyttet inden to år, regnet fra den dato, hvor tillæg nr. 2 til miljøgodkendelsen er meddelt – jævnfør § 33 i *Husdyrgodkendelsesloven*. Hvis tillægget ikke udnyttes helt eller delvist i tre på hinanden følgende år, bortfalder den del af miljøgodkendelsen, som ikke har været udnyttet i de pågældende år.

Tillægget har som udgangspunkt en retsbeskyttelsesperiode på otte år, hvorefter det skal revurderes. Herefter revurderes bedriftens samlede miljøgodkendelse som hovedregel hvert 10. år.

Ikast-Brande Kommune er tilsynsmyndighed på husdyrbruget i forhold, der vedrører *Husdyrgodkendelsesloven*.

Tillæggets vilkår skal overholdes fra den dato, hvor tillægget er meddelt.

---

<sup>5</sup> Efterafgrødegrundarealet: Opgøres efter den til enhver tid gældende vejledning om gødsknings- og harmoniregler fra Plantedirektoratet.

<sup>6</sup> BAT= Best Available Technique (bedste tilgængelige teknik), som skal anvendes jævnfør EU's IPPC-direktiv (IPPC = Integrated Pollution Prevention and Control).

## Kommunens samlede miljøvurdering og begrundelse for afgørelsen

Ikast-Brande Kommune vurderer på baggrund af det oplyste:

- at ansøger træffer de nødvendige foranstaltninger til at forebygge og begrænse forureningen, i forbindelse med driften af udbringningsarealerne, og til at modvirke eventuelle skadelige virkninger på miljøet
- at udbringningsarealerne i øvrigt kan drives uden at påvirke omgivelserne på en måde, som er uforenelig med hensynet til omgivelserne
- at de kort- og langsigtede miljøpåvirkninger og den samlede miljøpåvirkning, i forbindelse med driften af udbringningsarealerne, vil begrænses til et acceptabelt niveau, når de til enhver tid gældende generelle miljøregler for den pågældende type brug og de supplerende vilkår for miljøgodkendelsen overholdes
- at udbringningsarealerne – med den oplyste drift og under overholdelse af de til enhver tid gældende generelle miljøregler for den pågældende type brug og af de supplerende vilkår for miljøgodkendelsen - vil blive drevet ved hjælp af den bedste tilgængelige teknik
- at anvendelse af husdyrgødning på udbringningsarealerne ikke vil medføre en væsentlig påvirkning af:
  - nabobeboelser
  - Natura 2000-områder<sup>7</sup> og natur i øvrigt
  - overfladevand
  - grundvand
  - landskabelige og kulturhistoriske værdier.

Ikast-Brande Kommunes afgørelse begrundes med ovenstående vurdering, og med at de generelle beskyttelsesniveauer i bilag 3 i *Husdyrgodkendelsesbekendtgørelsen* overholdes. Se endvidere vedlagte *Baggrund for afgørelsen om tillæg nr.2 til miljøgodkendelse af 7. januar 2008, Bøllundvej 15, 7330 Brande* med tilhørende bilag.

## Offentliggørelser og høringer

Et udkast til afgørelsen blev den 29. november 2012 sendt i høring hos ansøger og konsulent med tre ugers kommentarfrist. Sagsparter blev ligeledes ved brev af 29. november 2012 orienteret om udkastet, ligesom de blev orienteret om, hvor de kunne rekvirere udkastet, og at de havde tre uger til at indsende eventuelle kommentarer. Der er ikke indkommet relevante bemærkninger inden for høringsperioden.

Afgørelsen om tillæg nr. 2 til miljøgodkendelse af 7. januar 2008 for husdyrbruget, Bøllundvej 15, 7330 Brande, er truffet den 21. december 2012, og offentliggøres på Ikast-Brande Kommunes hjemmeside [www.ikast-brande.dk/politik/hoeringer](http://www.ikast-brande.dk/politik/hoeringer), den 21. december 2012.

---

<sup>7</sup> Natura 2000-områder: Internationale naturbeskyttelsesområder udpeget på baggrund af EU's habitat- og fuglebeskyttelsesdirektiver.

Ikast-Brande Kommune vurderer, at afgørelse om tillæg nr. 2 til miljøgodkendelse af 7. januar 2008 er af underordnet betydning for naboerne, jævnfør § 56, stk. 2 i *Husdyrgodkendelsesloven*. Afgørelsen om ændring af næringsstoftildelingen til udbringningsarealerne samt godkendelse af nyttilkomne udbringningsarealer vurderes således til ikke at kunne påvirke naboer i væsentlig negativ retning, dersom arealerne hidtil har været anvendt som udbringningsarealer for husdyrgødning fra andre bedrifter.

### **Klagevejledning**

Der kan efter kapitel 7 i *Husdyrgodkendelsesloven* klages over kommunens afgørelse. Klagefristen udløber fire uger efter offentliggørelsen - det vil sige senest fredag den 18. januar 2013, kl. 13.15.

Følgende kan klage:

Ansøger, miljøministeren, Sundhedsstyrelsen samt enhver, der må antages at have en individuel, væsentlig interesse i sagens udfald. Der kan desuden klages af visse organisationer, som angivet i §§ 85-87 i *Husdyrgodkendelsesloven*.

Eventuel klage skal være skriftlig og sendes til Ikast-Brande Kommune, Bygge- og Miljøafdelingen, Centerparken 1, 7330 Brande, så vidt muligt elektronisk pr. e-mail til [teknikogmiljoomraade@ikast-brande.dk](mailto:teknikogmiljoomraade@ikast-brande.dk). Klagen vil herfra blive sendt videre til Natur- og Miljøklagenævnet, der er klagemyndighed. Ansøger vil få besked, hvis andre klager over afgørelsen.

Natur- og Miljøklagenævnet kan bestemme, at klagen har opsættende virkning på udnyttelsen. Udnyttelse af godkendelsen i klageperioden, og mens eventuel klage behandles, sker derfor på eget ansvar.

For at få behandlet en klage hos Natur- og Miljøklagenævnet skal klager indbetale et gebyr til Natur- og Miljøklagenævnet. Klagegebyret er fastsat til 500 kr. (2012-niveau – beløbet indeksreguleres den 1. januar hvert år).

Klager modtager en opkrævning fra Natur- og Miljøklagenævnet, når nævnet har modtaget klagen fra Ikast-Brande Kommune. Betales gebyret ikke på den anviste måde og indenfor den fastsatte frist på 14 dage, afvises klagen. Vejledning om gebyrbetalingen kan findes på Natur- og Miljøklagenævnets hjemmeside: [www.nmkn.dk](http://www.nmkn.dk).

Gebyret tilbagebetales, hvis:

- 1) Klagesagen fører til, at den påklagede afgørelse ændres eller ophæves
- 2) Klageren får helt eller delvist medhold i klagen
- 3) Klagen afvises som følge af overskredet klagefrist, manglende klageberettigelse eller fordi klagen ikke er omfattet af Natur- og Miljøklagenævnets kompetence.

Det bemærkes, at hvis den eneste ændring af den påklagede afgørelse er forlængelse af frist for at efterkomme afgørelsen som følge af den tid, der er medgået til at behandle sagen i klagenævnet, tilbagebetales gebyret ikke.

Natur- og Miljøklagenævnet kan også beslutte at tilbagebetale klagegebyret, hvis klager har indledt forhandlinger med ansøger og/eller kommunen om projektilpasninger, og disse forhandlinger fører til, at klager trækker sin klage tilbage, eller klager i øvrigt trækker sin klage tilbage, før Natur- og Miljøklagenævnet har truffet afgørelse i sagen. Gebyret tilbagebetales dog ikke, hvis nævnet vurderer, at

der er forhold, der taler imod at tilbagebetale gebyret – for eksempel hvis klagen trækkes tilbage meget sent, herunder efter at klager har haft et afgørelsesudkast i partshøring.

Ifølge § 90 i *Husdyrgodkendelsesloven* kan afgørelsen desuden prøves ved domstolene. Et eventuelt sagsanlæg skal anlægges inden seks måneder efter, at afgørelsen er offentliggjort.

Med venlig hilsen

Jesper Hahn-Pedersen  
chef for Bygge- og Miljøafdelingen

/

Hanne Binderup Jacobsen  
miljømedarbejder

**Bilag:**

*Baggrund for afgørelsen om tillæg nr. 2 til miljøgodkendelse af 7. januar 2008 for husdyrbruget, Bøllundvej 15, 7330 Brande, inkl. bilag*



**Kopi af udkast til afgørelse inkl. bilag sendt til nedenstående, med tre ugers frist til at kommentere udkastet:**

**Ansøger:** Finn Jensen, Bøllundvej 15, 7330 Brande

**Konsulent:** Peter Aalykke Jensen, Jysk Landbrugsrådgivning, e-mail: [paj@jlbr.dk](mailto:paj@jlbr.dk)

**Orientering om, at udkast foreligger, og at der er tre ugers frist til at kommentere udkastet er sendt til:  
Bortforpagtere af udbringingsarealer, samt ejere af aftalearealer, der indgår i miljøgodkendelsen**

Elsebeth Gasbjerg, Langkærvej 35, 7330 Brande

Flemming Hvelplund, Bøllundvej 7, 7330 Brande

Hanne Pedersen, Skerrisvej 7, 7330 Brande

Mogens Hansen, Bøllundvej 53, 7323 Give

**Kopi af afgørelsen inkl. bilag sendt til:**

Arbejderbevægelsens Erhvervsråd, Reventlowsgade 14, 1, 1651 København V – e-mail: [ae@ae.dk](mailto:ae@ae.dk)

Danmarks Naturfredningsforening, Masnedøgade 20, 2100 København Ø – e-mail: [dnikast-brande-sager@dn.dk](mailto:dnikast-brande-sager@dn.dk)

Danmarks Sportsfiskerforbund,

- Hovedkontor – e-mail: [post@sportsfiskerforbundet.dk](mailto:post@sportsfiskerforbundet.dk)
- Den centrale miljøafdeling, Worsaaesgade 1, 7100 Vejle – e-mail: [lbt@sportsfiskerforbundet.dk](mailto:lbt@sportsfiskerforbundet.dk)
- Miljøkoordinator Leif H. Poulsen, Rosenhøj 16, 8670 Låsby - e-mail: [lp@sportsfiskerforbundet.dk](mailto:lp@sportsfiskerforbundet.dk)

Dansk Ornitologisk Forening, Vesterbrogade 140, 1620 København V – e-mail: [natur@dof.dk](mailto:natur@dof.dk)

Dansk Ornitologisk Forening, lokalafdeling – e-mail: [ikast-brande@dof.dk](mailto:ikast-brande@dof.dk)

Det Økologiske Råd, Blegdamsvej 4B, 2200 København N – e-mail: [husdyr@ecocouncil.dk](mailto:husdyr@ecocouncil.dk)

Ferskvandsfiskeriforeningen for Danmark v./ Formand Niels Barslund, Vormstrupvej 2, 7540 Haderup – e-mail: [nb@ferskvandsfiskeriforeningen.dk](mailto:nb@ferskvandsfiskeriforeningen.dk)

Forbrugerrådet, Fiolstræde 17, 1017 København K – e-mail: [fbr@fbr.dk](mailto:fbr@fbr.dk)

Naturstyrelsen, Haraldsgade 53, 2100 København Ø – e-mail: [nst@nst.dk](mailto:nst@nst.dk)

Sundhedsstyrelsen, Embedslægerne Midtjylland, Lyseng Allé 1, 8270 Højbjerg – e-mail: [midt@sst.dk](mailto:midt@sst.dk)

Konsulent: Peter Aalykke Jensen, Jysk Landbrugsrådgivning, e-mail: [paj@jlbr.dk](mailto:paj@jlbr.dk)



**Baggrund for afgørelsen om  
tillæg nr. 2  
til miljøgodkendelse af 7. januar 2008  
for husdyrbruget,  
Egelund,  
Bøllundvej 15,  
7330 Brande**



## Indholdsfortegnelse:

<b>1. Indledning .....</b>	<b>15</b>
1.1. Ikke-teknisk resumé .....	15
1.2. Ansøger, ejerforhold og konsulentoplysninger .....	15
1.3. Lovgivningsmæssig baggrund.....	16
<b>2. Vurdering af miljøpåvirkning fra anlægget .....</b>	<b>16</b>
2.1. Husdyrgødningsproduktion og opbevaringskapacitet .....	16
2.2. Lugtgener fra produktionsanlægget.....	17
2.3. Ressourceforbrug og øvrige miljøpåvirkninger fra produktionsanlægget.....	17
<b>3. Vurdering af miljøpåvirkning fra udbringningsarealer .....</b>	<b>17</b>
3.1. Udbringningsarealernes beliggenhed .....	17
3.2. Harmonikrav, tildeling af husdyrgødning og udbringningsmetode.....	19
3.3. Forbrug af handelsgødning, kemikalier m.m.....	19
3.4. Affald .....	20
3.5. Lugt-, støv- og støjgener fra udbringningsarealer .....	20
3.6. Transporter til og fra udbringningsarealerne.....	20
3.7. Grundvand.....	20
3.8. Overfladevand .....	21
3.8.1. Kvælstofudvaskning .....	22
3.8.2. Fosforoverskud .....	25
3.8.3. Gældende målsætninger .....	26
3.9. Natur .....	27
3.9.1. Beskyttede naturtyper .....	28
3.9.2. Natura 2000-områder.....	28
3.9.3. Plante- og dyrearter med særligt strenge beskyttelseskrav (bilag IV-arter) .....	29
<b>4. Anvendelse af bedste tilgængelige teknik – BAT i forhold til udbringningsarealer.....</b>	<b>29</b>
4.1. BAT i forhold til udbringning af husdyrgødning.....	30
<b>5. Vurdering af arealer beliggende i Vejle Kommune .....</b>	<b>30</b>
<b>6. Landskabelige og kulturhistoriske værdier .....</b>	<b>30</b>
6.1. Landskabelige værdier.....	31
6.2. Kulturhistoriske værdier .....	31
<b>7. Bilagsfortegnelse.....</b>	<b>32</b>



## 1. Indledning

### 1.1. Ikke-teknisk resumé

Ansøger Finn Jensen, Bøllundvej 15, 7330 Brande, anmelder tilgang af nye udbringningsarealer, samt anmeldelse af ny miljøvurdering af de hidtil godkendte udbringningsarealer, idet husdyrgødning fra svineproduktionerne på Bøllundvej 3 og 15, 7330 Brande, ikke længere gyllesepareres. Herved ændres næringsstofsammensætningen af gyllen, og en ny miljøvurdering af arealerne er nødvendig.

Ikast-Brande Kommune skal i henhold til blandt andet *Husdyrgodkendelsesloven* vurdere, om den anmeldte tilgang af nye arealer og ansøgte drift af udbringningsarealerne kan gennemføres uden væsentlige påvirkninger på miljøet. Det er vurderet, at ændringen i arealer og næringsstofsammensætning kan gennemføres, hvorfor dette tillæg til miljøgodkendelse meddeles. Der foretages ingen ændringer i bedriftens anlæg eller husdyrholdets størrelse og sammensætning, hvorfor der ikke foretages ny miljøvurdering af anlægget.

Arealer til udbringning af husdyrgødning vurderes i forhold til blandt andet:

- grundvand
- overfladevand
- naturområder.

Tillægget regulerer som udgangspunkt – sammen med bedriftens øvrige miljøgodkendelse – driften i otte år, hvorefter tillægget revurderes på baggrund af de erfaringer, der har været med driften, og den udvikling der har været i metoder til reduktion af miljøpåvirkningen.

### 1.2. Ansøger, ejerforhold og konsulentoplysninger

#### Anlægget:

Adresse: Bøllundvej 3 og 15, 7330 Brande  
Ejendomsnummer: 7560005061  
Matrikelnummer: 3d, m.fl., St. Langkær By, Brande  
CVR-nummer: 28810156  
P-nummer: 1009995494  
CHR-nummer: 96815

#### Ansøger/ejer/driftsherre:

Navn: Finn Jensen  
Adresse: Bøllundvej 15, 7330 Brande  
Telefonnummer: 75781508  
Mobilnummer: 29662278  
E-mail: [birthejensenbrande@gmail.com](mailto:birthejensenbrande@gmail.com)

#### Konsulent:

Navn: Peter Aalykke Jensen  
Adresse: John Tranums Vej 25, 6705 Esbjerg Ø  
Telefonnummer: 76602100  
Mobilnummer: 23238148  
E-mail: [paj@jlbr.dk](mailto:paj@jlbr.dk)

### **1.3. Lovgivningsmæssig baggrund**

Allerede godkendte udbringningsarealer skal godkendes på ny, hvis miljøbelastningen øges på arealerne. Ved ophør af gylleseparering skal udbringningsarealerne derfor miljøvurderes, og der udarbejdes et tillæg til miljøgodkendelsen, hvori det beskrives hvilken miljøpåvirkning rågyllen har på udbringningsarealerne. Der søges endvidere om godkendelse af 31,36 ha nye forpagtede udbringningsarealer.

Der foretages ingen ændringer i bedriftens anlæg eller husdyrholdets størrelse og sammensætning, hvorfor der ikke foretages en ny miljøvurdering af anlægget, men der redegøres for konsekvenser mht. næringsstofindhold og –sammensætning i gyllen, som fravalget af gylleseparering giver.

I tillægget er der redegjort for konsekvenserne af at ændre næringsstofsammensætningen på bedriftens udbringningsarealer, og for påvirkningen af miljøet i bred forstand. Bedriften har ikke biaktiviteter, der i sig selv er omfattet af IPPC-direktivet.

Nærværende tillæg nr. 2 til miljøgodkendelse af 7. januar 2008 ændrer ikke i miljøvurderingen og de stillede vilkår i miljøgodkendelse af 7. januar 2008, som fortsat er gyldig. Tillægget og miljøgodkendelsen er udarbejdet efter § 12 i *Husdyrgodkendelsesloven* og efter § 15, stk. 3 i *Husdyrgodkendelsesbekendtgørelsen*.

## **2. Vurdering af miljøpåvirkning fra anlægget**

### **2.1. Husdyrgødningsproduktion og opbevaringskapacitet**

#### ***Ansøgers oplysninger***

De to svineproduktioner på Bøllundvej 3 og 15 giver ifølge beregningen i IT-ansøgningssystemet på [www.husdyrgodkendelse.dk](http://www.husdyrgodkendelse.dk) anledning til en samlet årlig husdyrgødningsproduktion med et indhold af kvælstof (N) og fosfor (P) på i alt ca.: 60.327 kg N og 14.844 kg P.

Der afsættes årligt gylle med et indhold af kvælstof (N) og fosfor (P) på i alt ca.: 37.787 kg N og 9.300 kg P, svarende til 391,90 DE i svin. Således har den tilbageværende husdyrgødningsmængde til egne og forpagtede arealer, et indhold af kvælstof (N) og fosfor (P) på i alt ca.: 22.540 kg N og 5.544 kg P, svarende til 233,76 DE.

Gylleopbevaringskapaciteten fra besætningen på Bøllundvej 15 på 365,98 DE er beregnet til 10,6 måneder i tillæg nr. 1 til miljøgodkendelse af 7. januar 2008. Gylleopbevaringskapaciteten fra besætningen på Bøllundvej 3 på 259,26 DE er beregnet til 15,0 måneder i miljøgodkendelse af 29. april 2010. Udfasningen af gyllesepareringsanlægget ændrer ikke på mængden af rågylle, og opbevaringskapaciteten vil derfor være uændret for de to produktioner.

#### ***Kommunen vurderer***

Ifølge *Husdyrgødningsbekendtgørelsen* vil en opbevaringskapacitet svarende til mindst ni måneders produktion normalt være tilstrækkelig til, at udbringningen og gødningsanvendelsen kan ske i overensstemmelse med de generelle miljøregler. På den baggrund vurderes de anførte opbevaringskapaciteter for de to ejendomme at være tilstrækkelige.

Ikast-Brande Kommune vurderer samlet set på baggrund af det oplyste:



- at opbevaring af husdyrbrugets husdyrgødning vil ske på en måde, som er i overensstemmelse med de generelle miljøregler
- at overholdelsen af de generelle miljøregler vil medvirke til at begrænse den mulige påvirkning af det omgivne miljø fra opbevaringsanlæggene.

## **2.2. Lugtgener fra produktionsanlægget**

### ***Ansøgers oplysninger***

Den primære kilde til lugt fra husdyrbrugets anlæg er fra ventilation af staldene. Der har i forbindelse med gylleseparering været lugtafgivelse fra anlægget. Lugtgenerne menes at komme fra selve separeringsanlægget, og evt. også når gyllen transporteres fra anlæg til gyllebeholder. Disse lugtgener bør forsvinde ved udfasning af gyllesepareringsanlægget, hvorved lugtgenerne reduceres.

## **2.3. Ressourceforbrug og øvrige miljøpåvirkninger fra produktionsanlægget**

### **2.3.1. Produktionens energiforbrug**

#### ***Ansøgers oplysninger***

Ejendommens energiforbrug vil reduceres efter udfasning af gyllesepareringsanlægget, idet der ikke længere vil blive brugt energi på gylleseparering. En del af den sparede energi anvendes dog i stedet i forbindelse med udbringning af gylle, idet der skal køres flere tons rågylle ud på arealerne. En nøjagtig beregning af ændringerne er dog svær at dokumentere, da energiregnskabet ikke bliver opgjort på enkeltpost-niveau.

### **2.3.2. Støjgener**

#### ***Ansøgers oplysninger***

Gyllesepareringsanlægget har – når anlægget har været i drift - bidraget til støj på husdyrbruget, støj fra dette anlæg har dog ikke været den væsentligste kilde til støj fra husdyrbruget. Ingen ændringer i forhold til andre støjkluder på husdyrbruget, som er beskrevet i miljøgodkendelse af 7. januar 2008.

#### ***Kommunen vurderer***

Ikast-Brande Kommune vurderer, at støjen fra transporter til og fra anlægget ikke vil give anledning til væsentlige støjgener ved de omkringliggende nabobeboelser.

## **3. Vurdering af miljøpåvirkning fra udbringningsarealer**

### **Faktaboks**

I henhold til *Husdyrgodkendelsesbekendtgørelsen* skal anvendelsen af de pågældende udbringningsarealer som udgangspunkt vurderes ud fra de generelle beskyttelsesniveauer, som fremgår af bekendtgørelsens bilag 3. Overholdelsen af de generelle beskyttelsesniveauer vurderes blandt andet ud fra en række arealudpegninger, der indgår som grundlag for beregningsmodellerne i IT-ansøgningssystemet på [www.husdyrgodkendelse.dk](http://www.husdyrgodkendelse.dk).

### **3.1. Udbringningsarealernes beliggenhed**

#### ***Ansøgers oplysninger***

Bøllundvej 3 og 15 driver et areal på i alt 172,86 ha ejede og forpagtede arealer, alle arealerne er dyrkbare og kan anvendes til udbringning af husdyrgødning. Husdyrbruget har derudover aftaler om

levering af gylle på 552,22 ha. En stor del af gylleaftalearealerne svarende til 322,61 ha er beliggende i Vejle Kommune.

### **Kommunen konstaterer**

Beliggenheden af de ejede og forpagtede dyrkbare arealer fremgår af kortbilag A, mens en generel oversigt over alle arealer fremgår af bilag 1. Bedriftens udbringningsarealer ligger inden for en luftlinjeafstand af ca. 7 km fra produktionsanlægget.

Aftalearealerne ligger inden for arealudpegninger, der er omfattet af de generelle beskyttelsesniveauer i *Husdyrgodkendelsesbekendtgørelsen*. Udbringningen af husdyrgødning på disse aftalearealer forudsætter derfor en særskilt arealgodkendelse efter § 16 i *Husdyrgodkendelsesloven*. Der er således udarbejdet/vil blive udarbejdet tre § 16-godkendelser på hhv. Pilkmosevej 12A, 7330 Brande, Skerrisvej 15, 7330 Brande og Bøllundvej 17, 7330 Brande.

Den eneste gyllemodtager, der ikke skal godkendes på ny, er Skerrisvej 7, 7330 Brande, der er en økologisk plantealvsbedrift og har derfor også hidtil modtaget rågylle i samme mængde. Der udarbejdes derfor ikke en § 16-godkendelse til denne bedrifts udbringningsarealer, da miljøpåvirkningen fra disse arealer er uændret.

Gyllemodtageren på Bøllundvej 53, 7323 Give, er en økologisk kvægbruger. Ejendommen har i forvejen en miljøgodkendelse til sine udbringningsarealer, men da der sker en ændring i gyllens næringsstofsammensætning (forholdet mellem svine- og kvæggylle ændres), skal arealerne miljøvurderes på ny af Vejle Kommune.

### **Faktaboks**

Såfremt der sker **ændringer med hensyn til udbringningsarealernes omfang og placering** i forhold til det, der indgår i miljøgodkendelsen – jævnfør bilag og kortbilag - skal dette anmeldes til Ikast-Brande Kommune efter bestemmelserne i §§ 15-16 i *Husdyrgodkendelsesbekendtgørelsen*. Kommunen skal vurdere, om udbringning af husdyrgødning på de anmeldte arealer kan påvirke miljøet væsentligt – jævnfør § 16 i *Husdyrgodkendelsesloven*.

Nye arealer kan erstatte arealer i den allerede meddelte miljøgodkendelse, hvis de nye arealer har mindst samme omfang, og ikke er mere sårbare. Der skal i den forbindelse skelnes mellem bedriftens arealer (ejede og forpagtede arealer) og arealer, hvor der indgås aftale om overførsel af husdyrgødning, idet nye arealer kun kan erstatte arealer inden for tilsvarende kategori. Kommunens vurdering af sårbarheden af de anmeldte arealer foretages som udgangspunkt ud fra de generelle beskyttelsesniveauer i den, på anmeldelsestidspunktet, gældende *Husdyrgodkendelsesbekendtgørelse*.

Anmeldelse af udskiftning af udbringningsarealer skal senest fremsendes til kommunen før planårets begyndelse den 1. august via IT-ansøgningssystemet på [www.husdyrgodkendelse.dk](http://www.husdyrgodkendelse.dk) eller tilsvarende system.

Kommunen skal inden 1. oktober tilkendegive, om de anmeldte arealer kan betragtes som mere sårbare end de udbringningsarealer, der ønskes udskiftet. Hvis arealerne bedømmes mere sårbare, kan anmeldelsen trækkes tilbage, og der kan anmeldes nye arealer senest den 15. oktober. Hvis kommunen har indsigelser mod de anmeldte arealer, skal dette meddeles anmelder senest den 31. december.

Udskiftning til arealer, som er mere sårbare end allerede godkendte arealer, kan kun ske, hvis arealerne er omfattet af en tilladelse efter § 10 eller en godkendelse efter § 11, § 12 eller § 16 i *Husdyrgodkendelsesloven*, og hvis udbringningen af husdyrgødning kan ske inden for rammerne af den pågældende tilladelse eller godkendelse.

### 3.2. Harmonikrav, tildeling af husdyrgødning og udbringningsmetode

Af de generelle miljøregler i *Husdyrgødningsbekendtgørelse* fremgår det, hvor stort et areal et givet husdyrbrug som minimum skal have til rådighed til udbringning af husdyrgødning for, at der som udgangspunkt vil være harmoni mellem gødningsproduktionens størrelse og størrelsen af det areal, husdyrgødningen udbringes på. Harmonikravet afhænger af det pågældende husdyrbrugs type og driftsform og er for det aktuelle husdyrbrug – med de nuværende regler – på 1,4 DE pr. ha.

I ansøgningen er angivet et udbringningsareal på i alt 172,86 ha. Det fremgår af nedenstående tabel 1, at harmonikravet opfyldes, idet dyretætheden gennemsnitligt vil være på 1,34 DE pr. ha efter projektets gennemførelse.

**Tabel 1.** Udbringningsareal, dyretæthed samt tilført kvælstof (N)- og fosformængde (P) med husdyrgødningen, ansøgt drift, Bøllundvej 3 og 15, 7330 Brande

Harmoniareal	Areal, ha	Dyretæthed, ansøgt drift i gennemsnit, DE/ha	Kvælstofindhold tilført med husdyrgødning, kg N/DE	Fosforindhold tilført med husdyrgødning, kg P/DE
Ejede og forpagtede arealer	172,86	1,34	ca. 96	ca. 23,7

Husdyrgødning udbringes på de ejede og forpagtede arealer med nedfælder, og vil gennemsnitligt maksimalt have et kvælstof- og fosforindhold pr. udbragt DE som angivet i tabel 1. Omregnet til næringsstoffer pr. arealenhed vil ovenstående mængde svare til et gennemsnitligt kvælstof- og fosforindhold på maksimalt 129 kg N pr. ha og 31,8 kg P pr. ha. Ikast-Brande Kommune stiller vilkår – jævnfør vilkår 1.2. – til mængden af fosfor udbragt pr. ha via husdyrgødning/anden organisk gødning, samt vilkår – jævnfør vilkår 1.4. – til dyretrykket.

### 3.3. Forbrug af handelsgødning, kemikalier m.m.

#### **Ansøgers oplysninger**

Forbruget af kemikalier er uændret i forhold til miljøgodkendelse af 7. januar 2008, mens forbruget af handelsgødning vil stige, som følge af at der er et større dyrket areal tilknyttet ejendommen i dag.

#### **Kommunen vurderer**

De generelle miljøregler regulerer i vid udstrækning anvendelsen af handelsgødning, sprøjtemidler m.m. i markdriften. Det vil være i ejers interesse, at minimere driftsomkostningerne med hensyn til forbrug af disse hjælpestoffer, da disse indkøbes udefra. Ikast-Brande Kommune antager derfor, at der ikke vil blive forbrugt mere end nødvendigt af disse stoffer i forbindelse med markdriften.

Ikast-Brande Kommune vurderer, at anvendelsen af handelsgødning, kemikalier m.m. i markdriften ikke vil være til væsentlig ulempe for omgivelserne, når de til enhver tid gældende generelle miljøregler overholdes.

### **3.4. Affald**

#### ***Ansøgers oplysninger***

Produktionen af affald er uændret i forhold til miljøgodkendelse af 7. januar 2008, der kan dog forekomme en mindre stigning i antallet af gødningssække.

#### ***Kommunen vurderer***

Den affaldsproduktion, som markdriften giver anledning til, forventes at være af et relativt lille omfang. Ikast-Brande Kommune vurderer, at bortskaffelse af det pågældende affald sker miljømæssigt forsvarligt, når Ikast-Brande Kommunes *Regulativ for erhvervsaffald*<sup>8</sup> efterleves.

### **3.5. Lugt-, støv- og støjgener fra udbringningsarealer**

#### ***Ansøgers oplysninger***

Forekomsten af lugt-, støv- og støjgener er uændret i forhold til miljøgodkendelse af 7. januar 2008.

#### ***Kommunen vurderer***

Ikast-Brande Kommune vurderer, at lugt-, støv- og støjafgivelsen fra husdyrbrugets udbringningsarealer generelt ikke vil være til væsentlig gene for omgivelserne, når de til enhver tid gældende generelle miljøregler overholdes.

### **3.6. Transporter til og fra udbringningsarealerne**

#### ***Ansøgers oplysninger***

Der forventes at ske en mindre forøgelse i antallet af gylletransporter som følge af udfasningen af gyllesepareringsanlægget, idet al gyllekørsel fremover køres med traktor og vogn, mens den faste fraktion af gyllen hidtil er blevet transporteret i lastvogn, som har en større kapacitet end gyllevognen.

Stigningen i antallet af transportere som følge af udfasning af separeringsanlægget vil udgøre maksimalt 5 %, og forventes dermed ikke at give markant større gener ved nabobeboelser. Transportveje fremgår af kortbilag E.

#### ***Kommunen vurderer***

Ikast-Brande Kommune vurderer på baggrund af det oplyste, at transporterne til og fra husdyrbrugets udbringningsarealer ikke vil være til væsentlig gene for nabobeboelser og omgivelserne i øvrigt, når de til enhver tid gældende generelle regler og de supplerende vilkår for miljøgodkendelsen overholdes.

### **3.7. Grundvand**

Ingen af udbringningsarealerne ligger helt eller delvist inden for områder, der er udpeget som nitratfølsomme indvindingsområder i det kortbilag, som ligger til grund for IT-ansøgningssystemet på [www.husdyrgodkendelse.dk](http://www.husdyrgodkendelse.dk).

En mindre del af de nordlige udbringningsarealer ligger dog inden for indvindingsoplandet til Petersborg Vandværk, jævnfør kortbilag B.

---

<sup>8</sup> Ikast-Brande Kommunes *Regulativ for erhvervsaffald* kan findes på:  
[http://ikast-brande.dk/dokumenter/071011regulativ\\_-\\_erhvervsaffald.pdf](http://ikast-brande.dk/dokumenter/071011regulativ_-_erhvervsaffald.pdf)

### **Faktaboks**

I henhold til de generelle beskyttelsesniveauer i bilag 3 i *Husdyrgodkendelsesbekendtgørelsen* kan der i forbindelse med udvidelse af husdyrproduktion ikke tillades nogen merbelastning inden for nitratfølsomme indvindingsområder, såfremt udvaskningen fra rodzonen overstiger 50 mg nitrat pr. liter ved den ansøgte drift. En miljøgodkendelse skal endvidere leve op til udarbejdede indsatsplaner med hensyn til drikkevandsbeskyttelse.

Det fremgår af de foretagne beregninger i IT-ansøgningssystemet på [www.husdyrgodkendelse.dk](http://www.husdyrgodkendelse.dk), at der ikke vil ske en mer-belastning med nitrat fra rodzonen på de pågældende udbringningsarealer set i forhold til et planteavlssædskifte, jævnfør afsnit 3.8. *Overfladevand*.

### **Kommunen vurderer**

Da ingen af udbringningsarealerne ligger i nitratfølsomt område, vurderer Ikast-Brande Kommune, at husdyrbruget – ved overholdelse af de til enhver tid generelle miljøregler og de øvrige opstillede vilkår for tillægget – drives således, at grundvandet ikke påvirkes væsentligt.

## **3.8. Overfladevand**

### **Faktaboks**

Plantevæksten i fjorde, indre farvande og søer er i vid udstrækning bestemt af tilførslerne af kvælstof og fosfor fra oplandene til de pågældende fjorde m.v. For store tilførsler medfører typisk en forringet miljøtilstand i disse vandområder. I fjorde og indre farvande kan både kvælstof og fosfor – i varierende grad – virke begrænsende for plantevæksten, mens plantevæksten i søer typisk er begrænset af fosfortilførslen. I vandløb har diffus næringsstofftilførsel typisk mindre betydning for miljøtilstanden, da andre faktorer har større betydning herfor. Erosion og overfladisk afstrømning, som direkte fører organisk materiale – herunder husdyrgødning – til vandløb, vil kunne forringe miljøtilstanden i de pågældende vandløb, og de næringsstoffer, som et vandløb derved fører med sig, vil kunne forringe miljøtilstanden i nedstrømsliggende søer, fjorde og indre farvande.

Udvaskning af kvælstof til fjorde og have sker hovedsageligt via vandløbene. Arealer inden for Ikast-Brande Kommune afvander til fire fjorde: Ringkøbing Fjord via Skjern Å, Nissum Fjord via Storå, Skive Fjord i Limfjorden via Karup Å og Randers Fjord via Mattrup Å/Gudenå.

Husdyrbrugets udbringningsarealer ligger alle i oplandet til Ringkøbing Fjord. Ringkøbing Fjord er udpeget som Natura 2000-område – se nedenstående faktaboks. De generelle beskyttelsesniveauer i bilag 3 i *Husdyrgodkendelsesbekendtgørelsen* med hensyn til næringsstoffpåvirkning af overfladevand fokuserer på de oplande, der afvander til de mest sårbare Natura 2000-vandområder. Disse Natura 2000-vandområder udgøres primært af fjorde og indre farvande. Overholdelsen af de generelle beskyttelsesniveauer vurderes blandt andet ud fra de arealudpegninger, der indgår som grundlag for beregningsmodellerne i IT-ansøgningssystemet på [www.husdyrgodkendelse.dk](http://www.husdyrgodkendelse.dk).

### **Faktaboks**

Ringkøbing Fjords opland er på ca. 3.477 km<sup>2</sup>, og dækker ca.  $\frac{2}{3}$  af Ikast-Brande Kommunes samlede areal.

Størstedelen af Ringkøbing Fjord er udpeget som Natura 2000-område (*Natura 2000-område nr. 69 – Ringkøbing Fjord og Nymindestrømmen / EF-habitatområde H62 / EF-fuglebeskyttelsesområde F43*). Fjorden er derfor under international beskyttelse på grund af dens bevaringsværdige naturværdier i form af specielle plante- og dyrearter (området er f.eks. levested for flere kystfugle og adgangsvej for laks på vandring til og fra Skjern Å) og naturtypen kystlagune, der er vurderet som en særlig truet naturtype.

Udpegningsgrundlaget for Ringkøbing Fjord omfatter blandt andet følgende relevante naturtyper og arter: Kystlaguner og standsøer, strandenge, flodmundinger, stabile kystklitter med urteagtig vegetation (grå klit og grønsværklit), rigkær, hav- og flodlampret, maj- og stavsild og odder.

Arealanvendelsen i oplandet er domineret af landbrug – andelen af landbrugsjord udgør 67 %, hvilket svarer til landsgennemsnittet. Naturarealer som eng, mose, overdrev, søer og vådområder udgør mere end landsgennemsnittet med 11 % i oplandet mod 9 % på landsplan. Derudover udgør befæstede arealer 4 % og skov 13 % af oplandet. De mest betydende forurenende stoffer i Ringkøbing Fjords opland er næringsstoffer (kvælstof og fosfor), hvor den største påvirkning med kvælstof sker fra landbruget. En risikoanalyse har vist, at fjorden er i risiko for ikke at opfylde miljømålet i 2015. Hovedårsagen er en for stor tilførsel af næringsstoffer (kvælstof og fosfor) fra land. Analysen viser således, at kun med en lavere næringsstofftilførsel kan miljømålene nås i områdets kystvande.

### 3.8.1. Kvælstofudvaskning

#### Faktaboks

Ud fra forskellige arealers forskellige evne til at reducere nitrat på det udvaskede kvælstofs vej fra marker til sårbare Natura 2000-vandområder har Staten fået foretaget en udpegning af områder, hvor der ikke vurderes at ske mere end en 75 %-reduktion. Disse områder er – afhængigt af reduktionsevne – kategoriseret i de såkaldte nitratklasser 1, 2 og 3. For udbringningsarealer beliggende i områder med nitratklasse 1-3 skal der i henhold til *Husdyrgodkendelsesbekendtgørelsen* være et lavere husdyrtryk, end de generelle harmoniregler giver mulighed for – eller anvendes bestemte virkemidler, som mindsker kvælstoftabet.

I henhold til Habitatbekendtgørelsen<sup>9</sup> skal der foretages en vurdering af, om husdyrbruget i sig selv kan påvirke Natura 2000-vandområder væsentligt, og om husdyrbruget i sammenhæng med andre projekter, kan påvirke Natura 2000-vandområder væsentligt.

#### Påvirkning af Ringkøbing Fjord med kvælstof fra bedriften i sig selv

Husdyrbrugets udbringningsarealer ligger alle udenfor de udpegede områder med nitratklasserne 1, 2 og 3, hvorfor overholdelse af de generelle harmoniregler vil være tilstrækkelig til, at det generelle beskyttelsesniveau med hensyn til kvælstoftab til overfladevand vil være opfyldt. Husdyrbruget overholder det generelle harmonikrav jævnfør afsnit 3.2. *Harmonikrav, tildeling af husdyrgødning og udbringningsmetode*.

Husdyrbruget anvender et S2/S4-sædskifte<sup>10</sup> på alle markerne (afhængig af jordtype), og dette sædskifte er referencesædskifte på den aktuelle jordtype med det ansøgte dyretryk. Andelen af

<sup>9</sup> Bekendtgørelse nr. 408 af 1. maj 2007 om udpegning og administration af internationale naturbeskyttelsesområder samt beskyttelse af visse arter (med senere ændringer).

<sup>10</sup> Der henvises til Miljøministeriet, Miljøstyrelsens notat "Standardsædskifter og referencesædskifter" fra 8. februar 2012, se: [http://www2.mst.dk/wiki/GetFile.aspx?File=/Virkemidler\\_paa\\_arealer/Saedskiftenotat.08.02.2012.pdf](http://www2.mst.dk/wiki/GetFile.aspx?File=/Virkemidler_paa_arealer/Saedskiftenotat.08.02.2012.pdf).

efterafgrøder følger det til enhver tid gældende generelle lovkrav plus 15 % ekstra efterafgrøder, som der er stillet vilkår om i forbindelse med denne miljøgodkendelse, jævnfør vilkår 1.3.

Ifølge ansøgningen med de foretagne beregninger i IT-ansøgningsystemet på [www.husdyrgodkendelse.dk](http://www.husdyrgodkendelse.dk) vil kvælstofudvaskningen fra husdyrbrugets udbringningsarealer ligge på ca. 71,7 kg N pr. ha pr. år.

I Miljøstyrelsens (elektroniske) vejledning om miljøgodkendelse af husdyrbrug - <http://www2.mst.dk/wiki/Husdyrvejledning.Default.aspx> - er der angivet afskæringskriterier for det "kritiske niveau". Det "kritiske niveau" er niveauet for, hvornår der kan være tale om en skadevirkning. Der er ifølge vejledningen tale om skadevirkning, når udvaskningen fra en husdyrproduktion udgør en andel på fem procent eller mere af den samlede nitrat-udvaskning til det aktuelle vandområde. I oplandet, til et vandområde, hvor afvandingen sker til et lukket bassin og/eller til et meget lidt eutrofieret vandområde, vil der ifølge vejledningen dog allerede indtræffe en skadevirkning ved en andel på en procent af den samlede nitrat-udvaskning til det pågældende vandområde.

Afskæringskriteriet på en procent er fastsat for at imødegå, at husdyrbrug koncentrerer sig i de mest følsomme dele af et opland, hvor der afvandes til et lukket bassin og/eller et meget lidt eutrofieret vandområde.

De ansøgte udbringningsarealer i nærværende sag afvander et samlet areal på 172,86 ha. Bedriftens udbringningsarealer udgør således ca. 0,50 promille af oplandet til Ringkøbing Fjord (3.477 km<sup>2</sup>). Det forholdsmæssige bidrag fra udvaskede næringsstoffer fra husdyrbrugets arealer vil dog være mindre, idet anvendelse af husdyrgødning kun udgør en del af kilderne til udvaskning fra oplandet, samt at der er andre kilder end udvaskning fra oplandet, der bidrager til næringsstofpåvirkning af Ringkøbing Fjord.

#### **Natura 2000 område Ringkøbing Fjord**

Opland til Natura 2000-området,	347.700 ha
Dyrket areal i oplandet til Natura 2000-området,	208.800 ha
Reduktionspotentiale (jf. nitratklassekortlægningen), pct. 75 – 100	87,5 % (gens.)
Standardudvaskning fra rodzonen (jordtypeafhængig),	78 kg N/ha/år
Udvaskning i oplandet til Natura 2000-området kg N/år (78 x 0,125 x 208.800)	2.035.800 kg N/år
Udvaskning fra øvrigt opland (standard), kg N/år (10 x 0,125 x 139.200)	174.000 kg N/år
Udvaskning i alt fra opland	2.209.800 kg N/år

#### **Det ansøgte projekt, Bøllundvej 15, 7330 Brande**

Reduktionspotentiale (som ovenfor),	87,5 % (gens.)
Areal til udspredding i alt,	173,03 ha
Udvaskning fra rodzonen, husdyrgødning,	5,0 kg N/ha/år
Samlede påvirkning til Natura 2000 området,	108 kg N/år
Ansøgt kvælstofbidrag af samlede kvælstofbidrag til Natura 2000 området,	0,005 %

Beregninger (jævnfør ovenfor) viser, at det ansøgte vil bidrage med 0,005 % af den samlede udvaskning til det aktuelle Natura 2000-område. I henhold til de ovenfor beskrevne afskæringskriterier vil det ansøgte herefter ikke i sig selv have en skadevirkning på det aktuelle Natura 2000-område. Samlet set vurderer Ikast-Brande Kommune, at udvaskningen af næringsstoffer fra husdyrbrugets udbringningsarealer vil være af så begrænset omfang, at bidraget herfra ikke i sig selv kan påvirke

Natura 2000-vandområdet Ringkøbing Fjord væsentligt, hvorfor der ikke stilles vilkår til det ansøgte vedrørende nitratudvaskning, der skærper de generelle krav (harmonikravene).

#### Påvirkning af Ringkøbing Fjord med kvælstof fra husdyrbruget i sammenhæng med andre planer og projekter (kumulation)

En vigtig forudsætning for beskyttelsesniveauet for nitratudvaskningen til overfladevande, som er fastlagt i *Husdyrgodkendelsesbekendtgørelsen*, er, at den samlede husdyrproduktion i Danmark ikke forventes at stige, men vil blive samlet på større, men færre husdyrbrug.

Selv om den samlede husdyrproduktion ikke stiger, foregår strukturudviklingen mod færre, men større husdyrbrug ikke nødvendigvis ensartet i hele landet. I nogle oplande kan der således godt være en udvikling, hvor der etableres og udvides husdyrbrug, som overstiger kapaciteten af de brug, der nedlægges. Det vil i givet fald betyde, at antallet af dyreenheder i oplandet stiger og dermed også, at nitratudvaskningen som følge af husdyrproduktionen – alt andet lige – stiger i det aktuelle opland. Tilsvarende vil der i andre oplande være faldende nitratudvaskning som følge af en faldende husdyrproduktion.

Dyretrykket til Ringkøbing Fjord er ifølge Miljøstyrelsens kort over udviklingen af dyretrykket<sup>11</sup> (juni 2012) på oplandsniveau steget fra 235.946 DE (2007) til 240.266 DE (2011), det vil sige en stigning på 1,8 % (den lineære regression viser, at der har været en stigning større end 0, og en forklaringsgrad  $R^2$  på 0,8). På trods af stigningen, kan godkendelsen – i henhold til Natur- og Miljøklagenævnets nuværende praksis – gives, såfremt nitratudvaskningen fra udbringningsarealerne, beliggende i det pågældende opland, ikke overstiger, hvad der svarer til udvaskningen fra et handelsgødet planteavlslsbrug.

Med en reduktion af nitratudvaskningen til niveauet for et planteavlslsbrug menes, at udvaskningen nedbringes til et niveau, hvor der på den pågældende bedrift anvendes et planteavlslsædskifte (S1-sædskifte på lerjord og S3-sædskifte på sandjord) og kun gødes med handelsgødning. Beregningsmæssigt gøres dette ved, at fjerne al husdyrgødning samt anvende et planteavlslsædskifte på alle marker i ansøgningen i IT-ansøgningsystemet.

I dette konkrete tilfælde bliver nitratudvaskningen fra et planteavlslsbrug beregnet til ca. 71,7 kg N pr. ha pr. år. Nitratudvaskningen for det ansøgte projekt svarer til ca. 71,7 kg N pr. ha, og opfylder dermed kravet. Grunden til, at nitratudvaskningen fra det ansøgte projekt er lig med udvaskningen fra et planteavlslsbrug skyldes, at der anvendes 15 % ekstra efterafgrøder, og at ansøger benytter sig af et dyretryk på 1,34 DE/ha. Der er stillet vilkår til krav om ekstra efterafgrøder samt dyretryk, jævnfør vilkår 1.3 og 1.4.

Ikast-Brande Kommune vurderer, at belastningen fra andre kilder, så som spildevand eller dambrug, ikke er forøget. Spildevandsrensningen på landet bliver løbende forbedret og dambrugene fik tildelt en kvote for deres N-, P- og organisk stof-udledning i 1989, og der er derfor ikke en stigning i belastningen med næringsstoffer fra disse.

Sammenfattende er det Ikast-Brande Kommunes vurdering, at udvidelsen af dyreholdet ikke vil kunne medføre en væsentlig påvirkning af Ringkøbing Fjord.

---

<sup>11</sup> <http://www.jordbrugsanalyser.dk/webgis/kort.htm>



### 3.8.2. Fosforoverskud

#### Faktaboks

I henhold til *Husdyrgødningsbekendtgørelsen* (bilag 3) har Staten fået foretaget en udpegning af områder, hvor der vurderes at være størst risiko for tab af fosfor til Natura 2000-vandområder, der er overbelastet med fosfor.

Disse områder udgøres af lerjorde samt af lavbundsjord, der ikke har et højt indhold af jern – svarende til lavbundsjord, der er kategoriseret i de såkaldte okkerklasser 2, 3 og 4. For *drænede* eller *grøftede* udbringningsarealer beliggende på disse lavbundsjord (benævnes fosforklasse II) – samt for udbringningsarealer, der er *drænet* lerjord med et relativt højt fosfortal<sup>12</sup> (benævnes fosforklasse I eller III afhængigt af fosfortal) – skal fosforoverskuddet holdes under bestemte niveauer. Dette indebærer blandt andet, at fosforoverskuddet – uanset fosfortal – ikke må øges inden for arealer omfattet af fosforklasse II, eller at der skal være balance mellem den tilførte fosformængde og den fosformængde, som optages af og fjernes med afgrøderne.

Enkelte af udbringningsarealerne ligger i områder, der er kategoriseret som fosforklasse I, II eller III.

Nogle af husdyrbrugets arealer er beliggende i områder, der er registreret som sandblandet lerjord (JB 5), jævnfør kortbilag C. Disse arealer er drænede, og er derfor beliggende i hhv. fosforklasse I og III, afhængig af om fosfortallet ligger hhv. mellem 4,0 – 6,0, eller over 6. Følgende arealer er beliggende helt eller delvist i fosforklasse I: Marknr. 2, 30 og 3. I alt drejer det sig om 33,88 ha. Følgende arealer er beliggende helt eller delvist i fosforklasse III: Marknr. 54. I alt drejer det sig om 11,06 ha.

Nogle af husdyrbrugets udbringningsarealer er beliggende i områder, der er registreret som lavbundsarealer, jævnfør kortbilag C. Enkelte af lavbundsarealerne er drænede arealer, og arealerne ligger derfor i fosforklasse II – hvilket stiller krav om, at fosforoverskuddet ikke må øges, uanset fosfortal. Følgende arealer er beliggende helt eller delvist i fosforklasse II: Marknr. 6 og 51. I alt drejer det sig om 4,59 ha.

Ifølge ansøgning nr. 29154 med de foretagne beregninger i IT-ansøgningssystemet på [www.husdyrgodkendelse.dk](http://www.husdyrgodkendelse.dk) vil det generelle beskyttelsesniveau med hensyn til fosforoverskud være opfyldt. I ansøgt drift tilføres der 31,8 kg P pr. ha pr. år, mens der i gennemsnit fraføres 19,5 kg P pr. ha pr. år. Det ansøgte projekt har således et gennemsnitligt fosforoverskud på 12,3 kg P pr. ha pr. år.

Fosforoverskuddet vil tilføres jordpuljen og på sigt medvirke til, at jordens fosfortal vil stige. En sådan forøgelse af fosforindholdet i jordpuljen vil alt andet lige kunne medføre større risiko for tab af fosfor fra særligt sårbare arealer. En del af husdyrbrugets udbringningsarealer ligger op til vandløb og grøfter, hvorfor der her kan være en forhøjet risiko for tab af fosfor til vandmiljøet. Den 1. september 2012 trådte *Lov om randzoner*<sup>13</sup> i kraft, og i medfør af loven, skal der efter nærmere regler være udlagt dyrknings-, sprøjte- og gødskningsfrie randzoner langs alle åbne vandløb og søer større end 100 m<sup>2</sup>. Ikast-Brande Kommune vurderer, at den pågældende randzone vil medvirke til at mindske risikoen for tab af fosfor til overfladevand.

<sup>12</sup> Fosfortallet (Pt) fremkommer ved en bestemt analysemetode, som giver et udtryk for dyrkningsjordens indhold af fosfor, som umiddelbart kan optages af plantevæksten. Én enhed i fosfortal svarer til 1 mg fosfor pr 100 g jord og til ca. 25 kg fosfor pr ha.

<sup>13</sup> *Lov nr. 591 af 14. juni 2011 om randzoner* (med senere ændringer)

### 3.8.3. Gældende målsætninger

#### Faktaboks

De miljømæssige aspekter omkring vandløb og søer bliver reguleret gennem Statens vandplanlægning. Statens endelige Vandplaner, der blev vedtaget i december 2011 på baggrund af *Miljømålsloven* for planperioden frem til 2015, er i december 2012 blevet hjemvist af Natur- og Miljøklagenævnet til fornyet behandling i Naturstyrelsen. Vandplanerne er således under udarbejdelse i øjeblikket. Når planerne er vedtaget, vil de være bindende forudsætninger for kommuneplanlægningen og anden planlægning og administration. Indtil der foreligger endeligt vedtagne statslige vandplaner administreres der efter målsætninger og retningslinier i Regionplan 2005 for henholdsvis Vejle og Ringkøbing Amt.

Alle vandløb er tildelt en målsætning, som enten kan være skærpet (A-målsat), generel (B-målsat) eller lempet (C, D- eller E-målsat).

For vandløb, der er A-målsatte, gælder der, at vandløbet er helt upåvirket eller kun meget svagt påvirket af menneskers aktivitet. Der kan også være tale om et vandløb, hvor særlige naturkvaliteter ønskes beskyttet.

For vandløb, som er B-målsatte, gælder der generelt, at der skal være et alsidigt plante- og dyreliv og der tillades kun en svag påvirkning fra menneskers aktiviteter.

For vandløb, der er C-, D- eller E-målsatte, gælder en lempet målsætning. Vandløb med lempet målsætning er generelt små, og har stærkt forringede fysiske forhold, hvor menneskers brug af områderne påvirker dyre- og plantelivet i stor grad. C-målsætningen anvendes i vandløb, hvis primære formål er afledning af vand. D-målsætningen anvendes i vandløb med tydelig påvirkning fra spildevandsudledning fra renseanlæg eller regnvandsbetingede udledninger, mens E-målsætning anvendes i vandløb, der er påvirket af vandindvinding.

Søer er ligeledes målsat. Målsætningen for søer er delt op i en skærpet målsætning (A1-, A1/B- og A2-målsatte) og en basismålsætning (B-målsatte).

A-målsatte søer indeholder særlige naturinteresser som ønskes beskyttet eller skal kunne anvendes til badning, mens B-målsatte søer har et naturligt og alsidigt dyre- og planteliv og er upåvirkede eller kun svagt påvirkede af menneskelig aktivitet.

Der er ingen ændringer i vandløbsmålsætninger i forhold til miljøgodkendelse af 7. januar 2008.

Ifølge retningslinjerne i Regionplan 2005 for Ringkøbing Amt skal Ringkøbing Fjord være upåvirket eller kun svagt påvirket af næringssalte, organiske stoffer, tungmetaller, miljøfremmede stoffer m.v. Denne målsætning for miljøtilstanden i Ringkøbing Fjord er ikke opfyldt – primært på grund af for stor tilledning af næringsstoffer.

#### **Kommunens samlede vurdering i forhold til overfladevand**

Statens endelige Vandplaner, der blev vedtaget i december 2011 på baggrund af *Miljømålsloven* for planperioden frem til 2015, giver ikke anledning til ændringer i administrationsgrundlaget for afgørelser efter husdyrlovgivningen. Ikast-Brande Kommune antager, at dette fortsat vil være tilfældet, selv om Natur- og Miljøklagenævnet i december 2012 har hjemvist Vandplanerne til fornyet behandling hos Naturstyrelsen. Det aktuelle projekt er således som udgangspunkt vurderet ud fra de

generelle beskyttelsesniveauer i bilag 3 i *Husdyrgodkendelsesbekendtgørelsen*. Disse generelle beskyttelsesniveauer med hensyn til kvælstofudvaskning og fosfoverskud vil ifølge ansøgningen med tilhørende beregninger være overholdt.

I henhold til de arealudpegninger, der indgår som grundlag for beregningsmodellerne i IT-ansøgningssystemet på [www.husdyrgodkendelse.dk](http://www.husdyrgodkendelse.dk), vil mere end 75 % af det udvaskede kvælstof fra de områder, som husdyrbrugets udbringningsarealer ligger i, angiveligt blive reduceret og fjernet fra det udvaskende vand, inden dette når ud til Ringkøbing Fjord. I kraft af den relativt store afstand mellem udbringningsarealerne og fjorden må det betragtes som sandsynligt, at den væsentligste del af kvælstoffet reduceres på vandets vej til fjorden.

Eventuel diffus afstrømning og tab af næringsstoffer fra udbringningsarealerne til vandløb vil formentlig ikke have væsentlig negativ indvirkning på de pågældende vandløb, idet næringsstoffer som kvælstof og fosfor på uorganisk bundet form normalt ikke har væsentlig betydning for de biologiske forhold i vandløb.

Risikoen for overfladeafstrømning fra husdyrbrugets udbringningsarealer til vandløb vil formentlig være minimal, idet arealerne generelt ligger i fladt terræn og primært udgøres af sandjorde, hvor de dyrkningsfrie bræmmer langs vandløb typisk vil kunne tilbageholde eventuel overfladeafstrømning.

Ikast-Brande Kommune vurderer samlet set på baggrund af det oplyste om udbringningsarealernes beliggenhed, tildeling af husdyrgødning, gødningssammensætning, sædskifte m.v.:

- at der ikke vil være væsentlig risiko for erosion og overfladeafstrømning fra udbringningsarealerne til vandløb og grøfter (evt. henvisning til reglerne i *Lov om randzoner*)
- at husdyrbruget – ved overholdelse af de til enhver tid gældende, generelle miljøregler og af de øvrige opstillede vilkår for miljøgodkendelsen – drives således, at påvirkningen af overfladevand fra udbringningsarealerne vil ligge på et acceptabelt niveau
- at gennemførelse af projektet og den fremtidige drift af husdyrbruget ikke vil medføre forringelser af den nuværende miljøtilstand af overfladevand
- at husdyrbruget ikke i sig selv vil være en hindring for, at målsætningerne for de pågældende overfladevandes tilstande nås og opretholdes.

### 3.9. Natur

#### **Faktaboks**

I Kommuneplan 2009-2021 for Ikast-Brande Kommune er der fastsat mål for naturområdet. Planlægningen af det åbne land er en afvejning mellem benyttelse og beskyttelse, hvorfor kommunen skal fastsætte niveauet for naturbeskyttelsen. Som minimum skal den være i overensstemmelse med EU's naturbeskyttelsesdirektiver, de øvrige internationale naturbeskyttelseskonventioner og den nationale lovgivning.

I Kommuneplan 2009-2021 er der udpeget naturområder og særligt værdifulde naturområder. Naturområder i Ikast-Brande Kommune omfatter områder, som er beskyttede efter *Naturbeskyttelsesloven* § 3, som moser, enge, overdrev, heder, søer og vandløb.

Enkelte værdifulde vandløb, som ikke er beskyttede efter denne paragraf, er også medtaget. Desuden omfatter naturområderne visse fredede arealer, fredskov og egekrat, som alle har stor værdi som element i planter og dyrs spredningsveje.

De særligt værdifulde naturområder er naturområder, som rummer sjældne arter, sjældne naturtyper eller naturtyper med et højt naturpotentiale. I de fleste tilfælde har områderne en stor rigdom af arter, som er specielt knyttet til bestemte naturtyper eller til et samspil af forskellige naturtyper.

### **3.9.1. Beskyttede naturtyper**

Enkelte af udbringningsarealerne grænser op til arealer, der er registreret som beskyttede efter § 3 i *Naturbeskyttelsesloven* - se kortbilag D. Der ligger således § 3-beskyttede moser i tilknytning til marknr. 6, 10 og 167-0. Ligeledes ligger der § 3-beskyttede vandhuller i tilknytning til marknr. 1e, 1f, 6, 164-1 og 165-0.

Der findes ikke beskyttede naturtyper i tilknytning til udbringningsarealerne, som er omfattet af kategori 1- og kategori 2-natur, jævnfør § 7 i *Husdyrgodkendelsesloven*, men der ligger kategori 3-natur i tilknytning til marknr. 6, 10 og 167-0, se kortbilag D.

#### **Kommunen vurderer**

De § 3-registrede vandhuller, der ligger i tilknytning til udbringningsarealerne, har alle en robust dyrkningsfri bræmme på minimum fem meter eller derover, (jævnfør bl.a. vilkår 3.2. i miljøgodkendelse af 7. januar 2012), hvorfor kommunen vurderer, at vandhullerne og de arter, der er knyttet til vandhullerne, ikke vil blive påvirket i en væsentlig negativ retning i ansøgt drift.

Ikast-Brande Kommune vurderer samlet set på baggrund af det oplyste, at driften af udbringningsarealerne – ved overholdelse af de til enhver tid gældende generelle miljøregler og vilkår 3.2. i miljøgodkendelse af 7. januar 2012 – ikke vil påvirke områdets naturarealer i væsentlig grad.

### **3.9.2. Natura 2000-områder**

#### **Faktaboks**

EU har udpeget naturområder, som er særligt værdifulde, set i et europæisk perspektiv. Områderne kaldes Natura 2000-områder og er en fælles betegnelse for habitat- og fuglebeskyttelsesområderne. Natura 2000-områderne er udpeget for at beskytte levesteder og rasteområder for fugle og for at beskytte naturtyper og plante- og dyrearter, der er truede, sårbare eller sjældne i EU.

Såfremt marker er helt eller delvist beliggende indenfor habitatafgrænsningerne skal ændringer i dyrknings- og gødningsintensiteten anmeldes til den kommune, hvori marken er beliggende.

Ingen ændringer i forhold til afstanden til husdyrbrugets udbringningsarealer, som er beskrevet i miljøgodkendelse af 7. januar 2008.

#### **Kommunen vurderer**

Ikast-Brande Kommune vurderer på baggrund af det oplyste, at:

- at driften af udbringningsarealerne ikke i sig selv vil indebære en væsentlig negativ indvirkning på Natura 2000-områder

- at driften af udbringningsarealerne ikke i sig selv vil være en hindring for, at målsætningerne for de pågældende Natura 2000-områders tilstande nås og opretholdes.

### 3.9.3. Plante- og dyrearter med særligt strenge beskyttelseskrav (bilag IV-arter)

#### Faktaboks

Af EF-habitatdirektivets<sup>14</sup> bilag IV fremgår en række dyre- og plantearter, som er strengt beskyttede, uanset om de forekommer inden for et af de udpegede Natura 2000-områder/habitat-områder eller udenfor. På den baggrund må der eksempelvis ikke gives tilladelse til aktiviteter, der kan beskadige eller ødelægge de pågældende dyrearters yngle- og rasteområder.

Ingen ændringer i forhold til husdyrbrugets påvirkning på bilag IV-arter, som er beskrevet i miljøgodkendelse af 7. januar 2008.

#### Kommunen vurderer

Ikast-Brande Kommune vurderer på baggrund af det oplyste:

- at der i forbindelse med driften af udbringningsarealerne ikke vil ske ændringer i arealanvendelsen, som vil være væsentlige for bilag IV-arters trivsel
- at driften af udbringningsarealerne samlet set ikke vil medføre beskadigelse eller ødelæggelse af yngle- eller rasteområder i det naturlige udbredelsesområde for de dyrearter, der er optaget i EF-habitatdirektivets bilag IV, litra a), samt ikke vil medføre ødelæggelse af livsstadier af de plantearter, som er optaget i EF-habitatdirektivets bilag IV, litra b).

## 4. Anvendelse af bedste tilgængelige teknik – BAT i forhold til udbringningsarealer

#### Faktaboks

En landbrugsbedrift bør til stadighed søge at begrænse forureningen ved at indføre og gøre brug af den bedste tilgængelige teknik til at nedbringe eventuelle miljøpåvirkninger og gener. Teknologier til begrænsning af ammoniakfordampning og lugtpåvirkning m.v. samt til bedre udnyttelse af næringsstofferne i husdyrgødningen er i stadig udvikling.

Miljøstyrelsen har oprindeligt valgt ikke at fokusere på markteknik i de tidligere BAT-byggeblade, idet forbedrede metoder i dansk landbrug og generel lovgivning på området vurderes at medføre, at den bedste tilgængelige teknik generelt bliver anvendt. Dette afspejler sig også i Miljøstyrelsens senest udarbejdede Teknologiblade på området.

<sup>14</sup> EF-habitatdirektivet fra 1992 (Rådets direktiv 92/43/EØF om bevaring af naturtyper samt vilde dyr og planter (med senere ændringer).

## **4.1. BAT i forhold til udbringning af husdyrgødning**

### ***Ansøgers BAT-redegørelse***

BAT for udbringningsteknik er beskrevet i referencedokumentet for bedste tilgængelige teknikker der vedrører intensiv fjerkræ- og svineproduktion (BREF) som en række tiltag. En del af disse tiltag er dækket af husdyrgødningsbekendtgørelsen og bekendtgørelse om jordbrugets anvendelse af gødning og om plantedække, hvorfor det er et lovkrav at følge dem.

Husdyrbruget Bøllundvej 15, 7330 Brande, opfylder BAT-kravet vedrørende udbringning af husdyrgødning ved at følge:

- regler for udbringningstidspunkter (forbud mod udbringning 200 meter fra byområder på weekend- og helligdage)
- udbringningsmetoder (krav om nedfældning på visse arealer)
- krav til udbringningstidspunkter, der sikrer optagelse i planter
- krav om nedbringning af husdyrgødning udlagt på ubevoksede arealer inden for 6 timer
- krav om maksimale mængder husdyrgødning pr. ha
- krav til efterafgrøder

Der udarbejdes hvert år en mark- og gødningsplan, hvorved det sikres at mængden af gødning tilpasses afgrødens forventede behov. I planen tages der blandt andet hensyn til jordbundstype, sædskifte, vanding og planternes udbytte.

### ***Kommunen vurderer***

Ikast-Brande Kommune vurderer på baggrund af det oplyste, at bedriften samlet set, ved overholdelse af de til enhver tid gældende generelle miljøregler for den pågældende type brug og af de supplerende vilkår for miljøgodkendelsen vil anvende den bedste tilgængelige teknik med hensyn til, hvad der er praktisk og økonomisk muligt i branchen og i forhold til den miljøgevinst, der kan dokumenteres opnået ved brug af den pågældende teknik.

## **5. Vurdering af arealer beliggende i Vejle Kommune**

Marknr. 20, 21, 22, 23, og 25 er beliggende i Vejle Kommune, jævnfør kortbilag A. Ikast-Brande Kommune har haft arealerne i nabokommune-høring i Vejle Kommune, og Vejle Kommune har ikke ændringer i forhold til den nabokommune-høring, der blev udarbejdet i forbindelse med tillæg nr. 1 til miljøgodkendelse af 7. januar 2008.

## **6. Landskabelige og kulturhistoriske værdier**

Udbringningsarealerne skal vurderes i forhold til forskellige fredninger m.v. Det vil sige, fredede fortidsminder, beskyttede sten- og jorddiger, fredede områder samt landskabelige og kulturhistoriske værdier.

## 6.1. Landskabelige værdier

### Faktaboks

#### Landskabelige værdier

Landskaberne i Ikast-Brande Kommune er meget varierende med forskellige landskabelige værdier. Fra det kuperede dal-landskab øst for den jyske højderyg til det flade slettelandskab med hede og plantager vest for højderyggen. De værdifulde landskaber i kommunen er udpeget ud fra forskellige grundlag, hvorfor de forskellige tiltag for at beskytte dem, ikke er ens.

I Kommuneplan 2009 – 2021 for Ikast-Brande Kommune er der udpeget både "*værdifulde landskaber*" og "*uforstyrrede landskaber*", som i nogle områder er sammenfaldende.

Kommunens udpegning af de landskabelige værdier er stort set identisk med udpegningerne i Regionplan 2005 for henholdsvis Vejle og Ringkøbing Amt. Dog er der nye udpegninger ved byerne. De landskabelige værdier, som vi ønsker at bevare i Ikast-Brande Kommune, omfatter især ådalene i de store åsystemer med deres søer og dalstrøg, samt heder og plantager. De "*uforstyrrede landskaber*" er landskaber, som ikke er visuelt og støjmessigt påvirkede af tekniske anlæg som større el-ledningsnet, veje, store produktionsanlæg m.m.

#### Geologiske værdier

I Kommuneplan 2009 – 2021 for Ikast-Brande Kommune er der udpeget "*værdifulde geologiske områder*" og "*geologiske rammeområder*". Geologiske værdier omfatter lag i jorden eller sammenhængende landskabsformer, også kaldet profiler, og de har betydning for forskning, undervisning og fortællingen om landskabets tilblivelse. Det er derfor vigtigt, at der er adgang til de geologiske værdier, og at de ikke bliver sløret af beplantning, byggeri og andre former for anlæg

De fleste geologiske værdier indeholder betydelige fortællinger om en egnens natur og kultur. Ikast-Brande Kommune rummer fortællingen om, hvordan isen formede det jyske landskab. Fra det kuperede morænelandskab i øst omkring Nørre Snede til den flade og let skrånende smeltevandslette med spredte bakkeøer og brede ådale, der strækker sig mod nord og vest.

Ingen ændringer i forhold til de landskabsmæssige og geologiske interesser, som er beskrevet i miljøgodkendelse af 7. januar 2008.

### **Kommunen vurderer**

Ikast-Brande Kommune vurderer på baggrund af det oplyste:

- at driften af husdyrbrugets arealer ikke vil forringe landskabets karakter i de udpegede landskabsområder
- at driften af husdyrbrugets arealer ikke vil medføre væsentlige landskabelige ændringer i forhold til den eksisterende tilstand.

## 6.2. Kulturhistoriske værdier

### Faktaboks

Landskabet i Ikast-Brande Kommune er præget af menneskets virke igennem årtusinder. Overalt finder vi historiske spor, der fortæller om samfundsudviklingen og om, hvordan mennesket har påvirket omgivelserne.

Mange af de historiske spor er kulturhistoriske værdier, der har så stor værdi for formidlingen af og betydningen for vores kulturforståelse, at de er værd at bevare og derfor fortjener en særlig beskyttelse.

De kulturhistoriske værdier kan både omfatte enkeltstående elementer og hele kulturmiljøer, som f.eks. kirker, kirkegårde og deres omgivelser, fortidsminder som gravhøje og arkæologiske fund, fredede og bevaringsværdige bygninger og anlæg, sten- og jorddiger, alléer og levende hegn samt kulturmiljøer, der afspejler en bestemt tidsepoke eller en landsbytype.

Kommuneplanens udpegning fremhæver de særligt værdifulde kulturhistoriske træk i kommunen. Der er i Ikast-Brande Kommune udpeget "særlig værdifulde kulturmiljøer", "kulturmiljøer" samt "Hærvejen".

Ingen ændringer i forhold til de kulturhistoriske interesser, som er beskrevet i miljøgodkendelse af 7. januar 2008.

### **Kommunen vurderer**

Ikast-Brande Kommune vurderer på baggrund af det oplyste, at driften af udbringningsarealerne:

- ikke vil være i strid med hensynet til de kulturhistoriske interesser i området
- ved overholdelse af de til enhver tid gældende regler, vil ske under hensyntagen til bevarelsen af de kulturhistoriske værdier i landskabet.

## **7. Bilagsfortegnelse**

Bilag 1 – Oversigt over ejede og forpagtede arealer samt arealer med gylleaftale

Bilag 2 – Drifts-logbog

Kortbilag A – oversigt over samtlige udbringningsarealer

Kortbilag B – Arealudpegninger i henhold til *Bekendtgørelse om tilladelse og godkendelse m.v. af husdyrbrug* - grundvand

Kortbilag C – Arealudpegninger i henhold til *Bekendtgørelse om tilladelse og godkendelse m.v. af husdyrbrug* - lavbundsarealer

Kortbilag D – Arealer registreret som beskyttet efter Naturbeskyttelseslovens § 3

Kortbilag E – Transportveje for husdyrgødning







## Bilag 1

### Oversigt over ejede og forpagtede arealer samt arealer med gylleaftale

#### Ejede arealer:

Mark nr.	Areal (ha)	Ejer (navn og adresse)	Bemærkning
1e, 2, del af 3, 4, 5-1, 6, 8, 9, 10, 41, 43, 44, 45, del af 54	70,80	Finn Jensen, Bøllundvej 15, 7330 Brande	
Del af 3, 30, 40, 42	24,10	Finn Jensen, Bøllundvej 15, 7330 Brande	Bøllundvej 3

**Ejede arealer, i alt: 94,90 ha**

#### Forpagtede arealer:

Mark nr.	Areal (ha)	Ejer (navn og adresse)	Bemærkning
164-0, 164-1, 165-0	12,69	Elsebeth Gasbjerg, Langkærvej 35, 7330 Brande	
166-0, 167-0, 168-0, 169-0, 170-0, 171-0	18,50	Elsebeth Gasbjerg, Langkærvej 35, 7330 Brande	Pilkmosevej 3
1f, 51, 53, del af 54	26,37	Karin Hvelplund, Bøllundvej 7, 7330 Bøllund	
20, 21, 22, 23, 25	20,29	Mogens Hansen, Bøllundvej 53, 7323 Give	

**Forpagtede arealer, i alt: 77,85 ha**

#### Gylleaftalearealer:

Mark nr.	Areal (ha)	Ejer (navn og adresse)	Bemærkning
C1, C2	10,17	Hanne Pedersen, Skerrisvej 7, 7330 Brande	

**Gylleaftaler, i alt: 10,17 ha**



## Bilag 2

### Drifts-instruks

En driftsinstruks svarende til nedenstående føres løbende med angivelse af datoer for, hvornår hvilke hændelser er indtruffet – jævnfør vilkår for tillæg nr. 2 til miljøgodkendelsen.

#### Drifts-logbog for Bøllundvej 15, perioden 1. januar 20\_\_ til 31. december 20\_\_

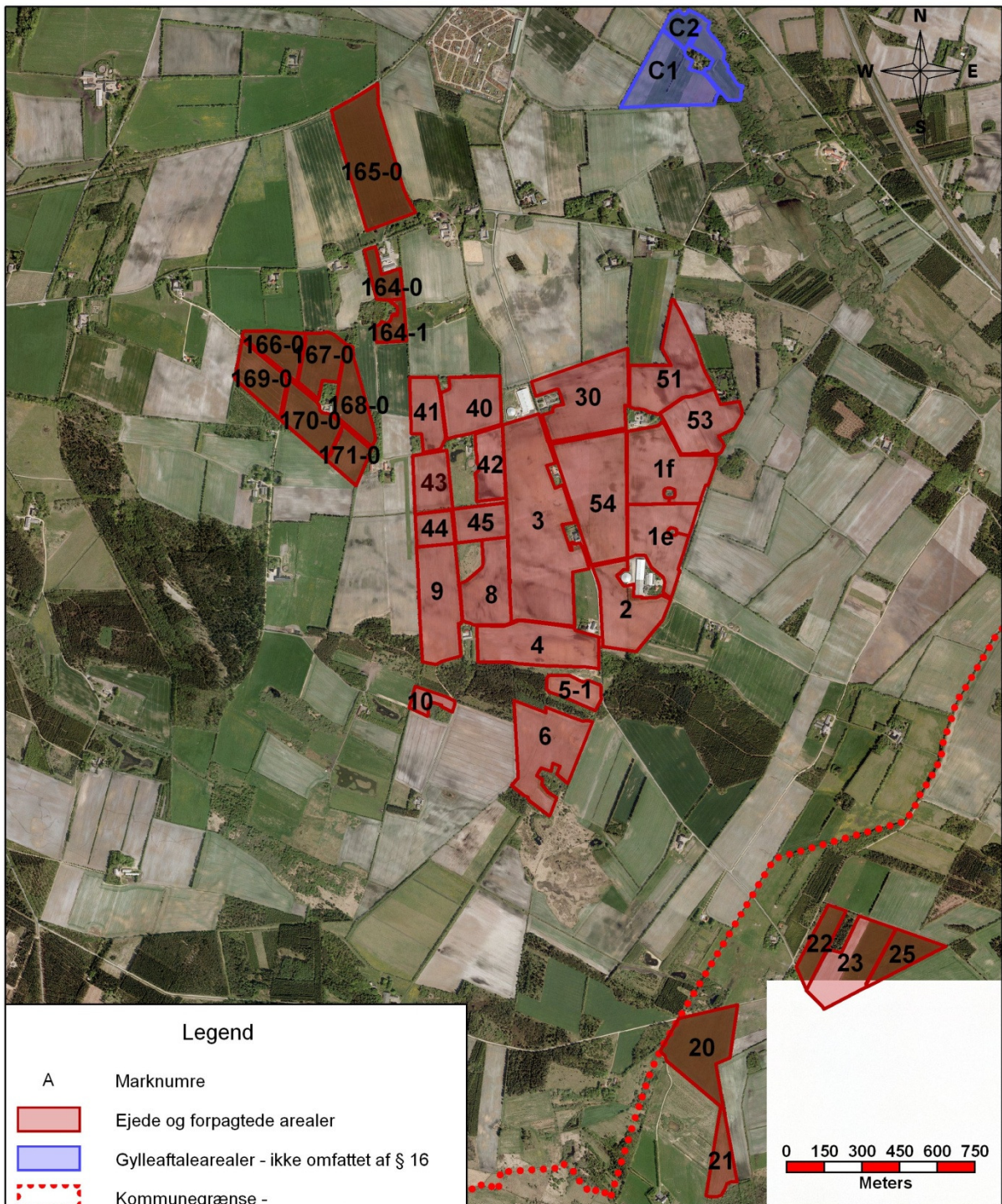
Hændelse	Dato for svigt	Dato og for genoptaget drift	Bemærkninger
Udbragt gødning med et fosforindhold på mere end 31,8 kg P pr. ha.			




Hændelse	Dato for svigt	Dato for genoptaget drift	Bemærkninger
Der er etableret mindre end 15 % ekstra efterafgrøder			

Hændelse	Dato for svigt	Dato for genoptaget drift	Bemærkninger
Dyretrykket er højere end 1,34 DE pr. ha			

Hændelse	Dato for svigt	Dato for genoptaget drift	Bemærkninger
Foderet til søerne indeholder mere end 4,5 gram P pr. FE			



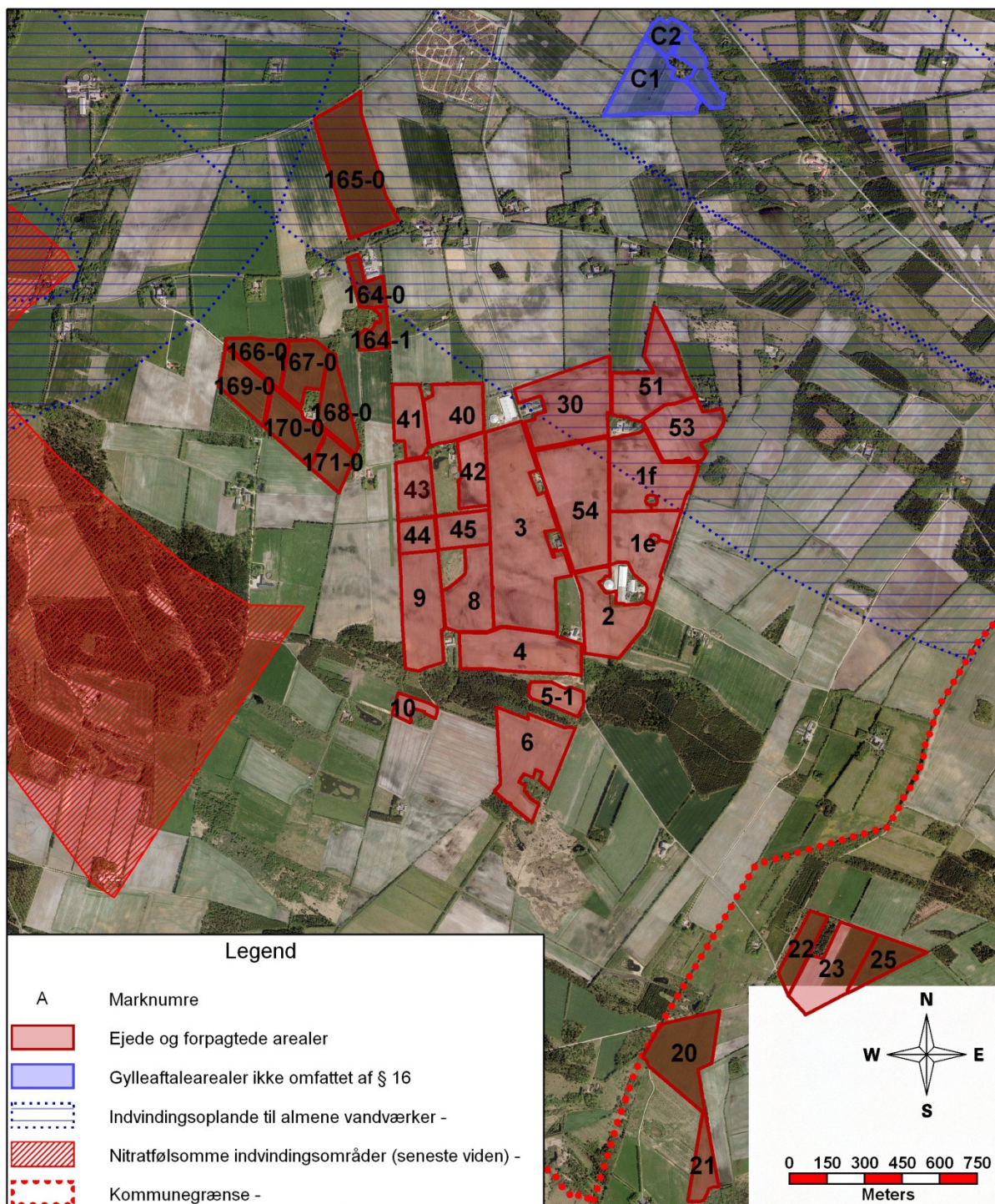


Legend	
A	Marknumre
	Ejede og forpagtede arealer
	Gylleaftalearealer - ikke omfattet af § 16
	Kommunegrænse -

	Kortbilag A	
	Udbringingsarealernes beliggenhed	
	Udskrivningsdato: 15. november 2012	
	Målforshold: 1:20.000	
Afd: <b>Miljøafdelingen</b>		
Ikast-Brande Kommune, Centerparken 1, 7330 Brande - Tlf. 99604000		

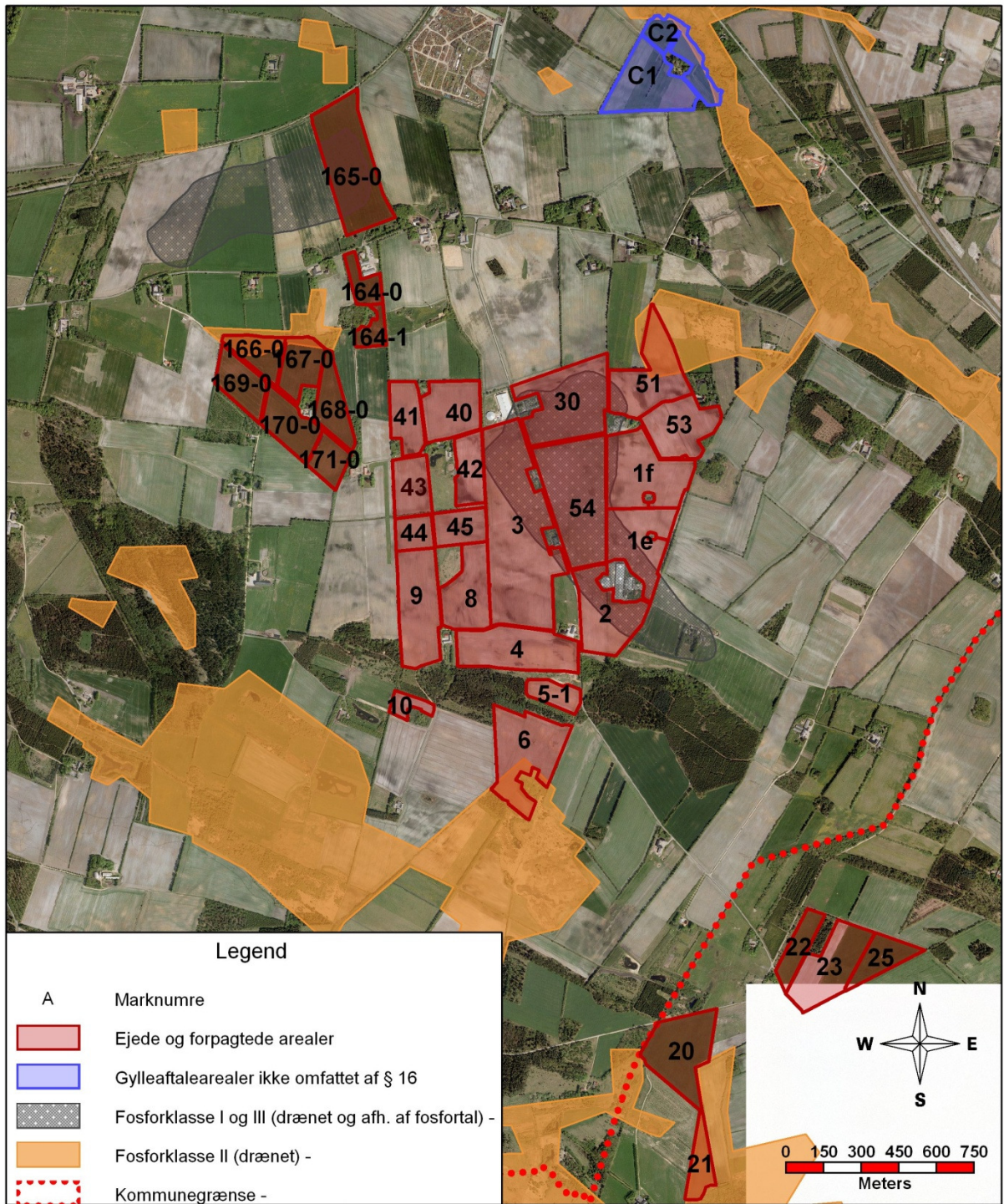






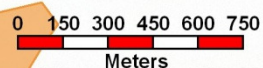
	<p>Kortbilag B</p> <p>Arealudpegninger i henhold til <i>Bekendtgørelse om tilladelse og godkendelse m.v. af husdyrbrug - grundvand</i></p>	<p>Udskrivningsdato: 15. november 2012</p> <p>Målforshold: 1:20.000</p>
	<p>Afd: <b>Miljøafdelingen</b></p>	
	<p>Ikast-Brande Kommune, Centerparken 1, 7330 Brande - Tlf. 99604000</p>	





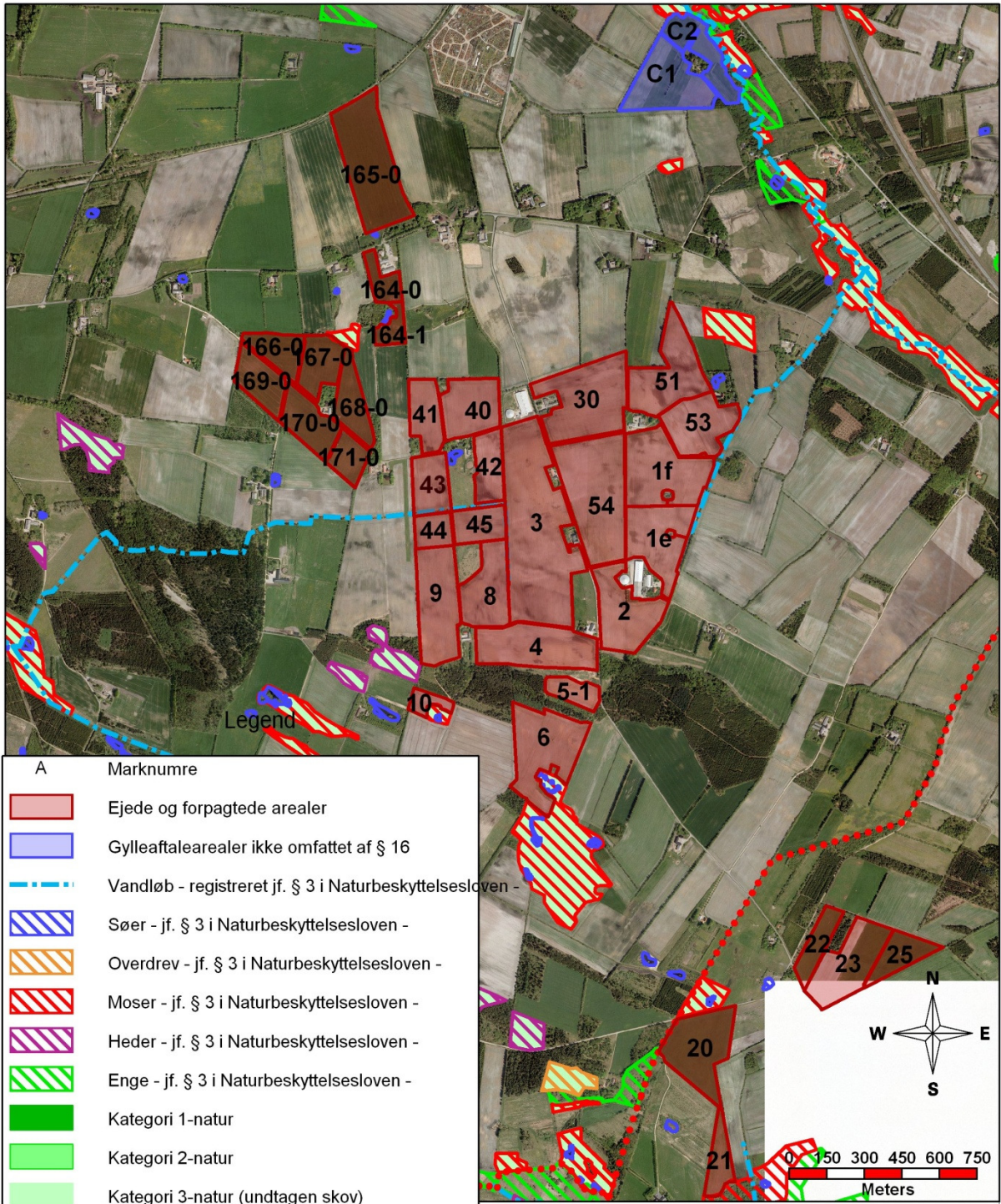
Legend

- A Marknumre
- Ejede og forpagtede arealer
- Gylleaftalearealer ikke omfattet af § 16
- Fosforklasse I og III (drænet og afh. af fosfortal) -
- Fosforklasse II (drænet) -
- Kommunegrænse -



	<p>Kortbilag C</p> <p>Arealudpegninger i henhold til <i>Bekendtgørelse om tilladelser og godkendelser m.v. af husdyrbrug - lavbundsarealer</i></p>	<p>Udskrivningsdato: 15. november 2012</p> <p>Målforshold: 1:20.000</p>
	<p>Afd: <b>Miljøafdelingen</b></p>	
	<p style="font-size: small;">Ikast-Brande Kommune, Centerparken 1, 7330 Brande - Tlf. 99604000</p>	





Kortbilag D

Arealer registreret som beskyttet efter Naturbeskyttelseslovens § 3

Udskrivningsdato:

15. november 2012

Målforskel:

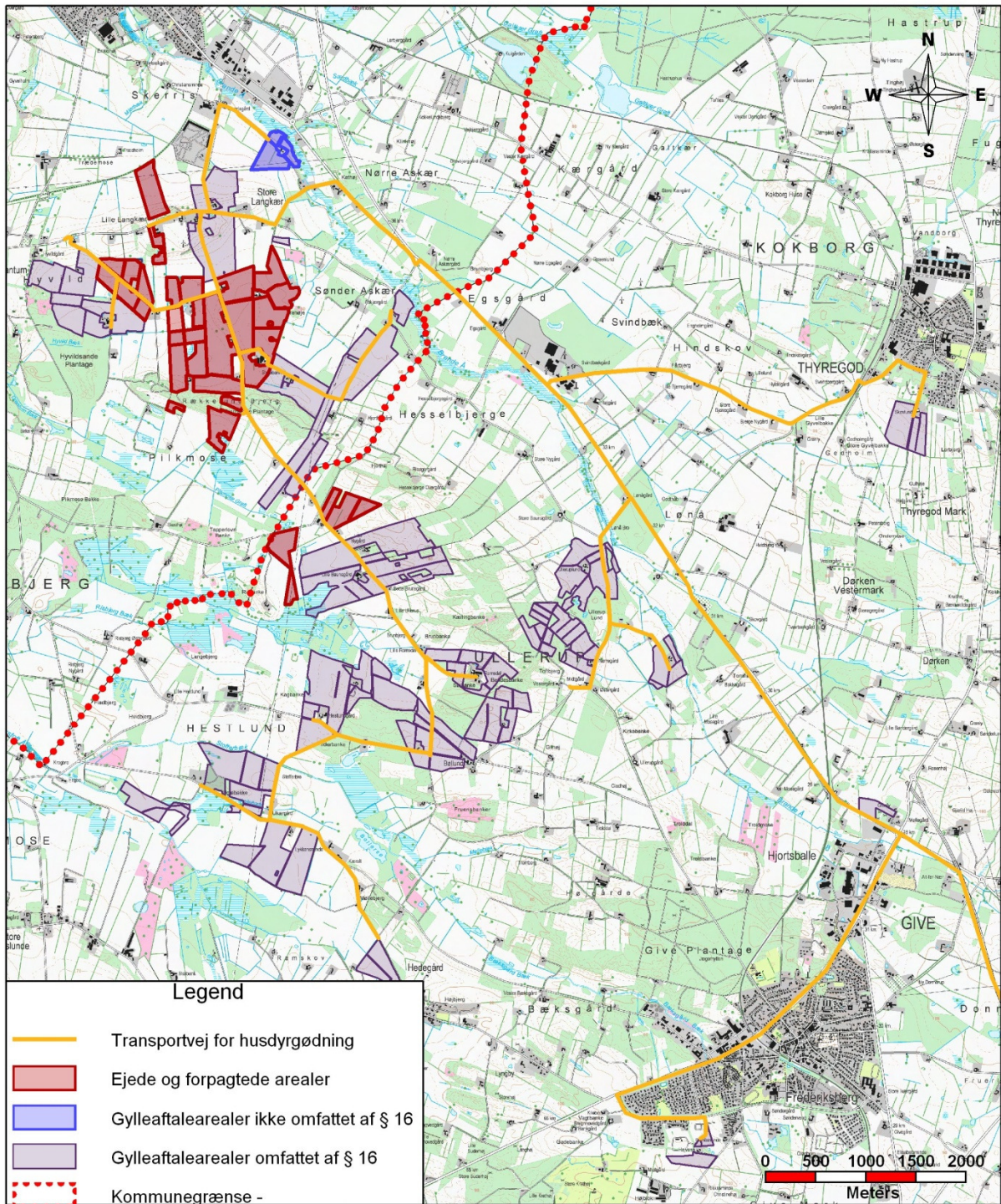
1:20.000

Afd:

Miljøafdelingen

Ikast-Brande Kommune, Centerparken 1, 7330 Brande - Tlf. 99604000





	<b>Kortbilag E</b>	
	Transportveje for husdyrgødning	Udskrivningsdato: <b>15. november 2012</b>
	Afd: <b>Miljøafdelingen</b>	Målforshold: <b>1:50.000</b>
Ikast-Brande Kommune, Centerparken 1, 7330 Brande - Tlf. 99604000		

