

- §16a-miljøgodkendelse til  
Aagård  
Bukkevadsvejen 8  
3720 Aakirkeby



Kolofon: Bornholms Regionskommune; Marts 2022  
Journalnummer: 09.17.19P19-0010  
Udarbejdet af: Center for Natur, Miljø og Fritid  
Sagsbehandler: Helle Thers/Katrine Høst (naturafsnit)  
Kortbilag: Geodatastyrelsen

# § 16 A MILJØGODKENDELSE

til

Aagård

Bukkevadsvejen 8, 3720 Aakirkeby



## Gyldighed

Denne tilladelse meddeles efter § 16 a, stk. 2 i lov om husdyrbrug og anvendelse af gødning m.v., jf. lovbe-  
kendtgørelse nr. 256 af 21. marts 2017 med senere ændringer.

Tilladelsen gælder fra annonceringsdatoen den 31. marts 2022.

## DATABLAD

---

Titel:	§ 16 a tilladelse til Aagård
Tilladelsen omfatter:	Svineproduktion med slagtesvin. Produktionsareal: 3.609 m <sup>2</sup> stalde
Dato for tilladelse:	31. marts 2022
Husdyrbrug: Matrikelnummer og ejerlav:	Aagård, Bukkevadsvejen 8, 3720 Aakirkeby 36a Pedersker m.fl.
Ejendomsnummer:	4000009732
CVR-/P-nummer: CHR-nummer:	14202846/1000697745 99021
Ansøger (driftsansvarlig) og ejer:	Hans Otto Munch
Adresse:	Bukkevadsvejen 8, 3720 Aakirkeby
Kontaktoplysninger: Konsulent:	Tlf. nr. 2028 0062; e-mail: <a href="mailto:munch.aagaard@mail.dk">munch.aagaard@mail.dk</a> Kirsten V. Kyndesen, Bornholms Landbrug & Fødevarer, Rønnevej 1, 3720 Aakirkeby, <a href="mailto:kvk@blf.dk">kvk@blf.dk</a> .
Tilsynsmyndighed:	Bornholms Regionskommune, Center for Natur, Miljø og Fritid, Skovløkken 4, 3770 Allinge
Kontakt tilsynsmyndighed:	Tlf. 5692 0000; e-mail: <a href="mailto:byg@brk.dk">byg@brk.dk</a> ; Hjemmeside: <a href="http://www.brk.dk">www.brk.dk</a>

# INDHOLDSFORTEGNELSE

<b>Datablad</b> .....	<b>3</b>
<b>Indholdsfortegnelse</b> .....	<b>4</b>
<b>1 Resumé</b> .....	<b>6</b>
<b>2 Tilladelsen med vilkår</b> .....	<b>7</b>
2.1 Afgørelse om tilladelse efter husdyrbruglovens § 16 a .....	7
2.2 Ansøgning om tilladelse og eksisterende produktion.....	8
2.3 Vilkår for driften .....	8
2.4 Gyldighed – udnyttelse og bortfald.....	13
2.5 Retsbeskyttelse og revurdering.....	13
2.6 Offentlighed .....	13
2.7 Klagevejledning .....	14
<b>3 Beliggenhed og landskabelige forhold</b> .....	<b>15</b>
3.1 Bygninger og faste afstandskrav.....	15
3.2 Bygge- og beskyttelseslinjer og placering i landskabet .....	18
<b>4 Husdyrproduktion</b> .....	<b>20</b>
4.1 Husdyrhold og staldanlæg .....	20
4.2 Produktion og håndtering af husdyrgødning .....	24
<b>5 Ressourceforbrug</b> .....	<b>25</b>
5.1 Foder og foderopbevaring.....	25
5.2 Vand .....	26
5.3 Energi .....	27
5.4 Diverse hjælpestoffer .....	27
<b>6 Reststoffer</b> .....	<b>28</b>
6.1 Spildevand.....	28
6.2 Affald .....	29
<b>7 Gener fra husdyrbruget</b> .....	<b>29</b>
7.1 Lugt.....	29
7.2 Støj og rystelser .....	32
7.3 Støv .....	32
7.4 Lys.....	33
7.5 Fluer og skadedyr.....	33
7.6 Transport.....	34
<b>8 Ammoniaktab og naturpåvirkning</b> .....	<b>35</b>

8.1	Ammoniakemission og BAT-krav .....	35
8.2	Påvirkning af naturområder .....	38
<b>9</b>	<b>Mulige driftsforstyrrelser og uheld .....</b>	<b>43</b>
<b>10</b>	<b>Egenkontrol og dokumentation .....</b>	<b>46</b>
<b>11</b>	<b>IE-brug .....</b>	<b>47</b>
<b>12</b>	<b>Samlet vurdering .....</b>	<b>48</b>
<b>13</b>	<b>Bilag .....</b>	<b>49</b>
	Bilagsoversigt: .....	49
	Bilag 1. Produktionsareal nudrift og 8 årsdrift .....	50
	Bilag 2. Produktionsareal ansøgt drift .....	51
	Bilag 3. Naturberegningpunkter .....	52
	Bilag 4. Beredskabsplan for Aagård .....	54

# 1 RESUMÉ

---

Hans Otto Munch ansøger hermed om husdyrtilladelse i henhold til husdyrbruglovens § 16 a til godkendelse af produktionen på ejendommen Aagård, Bukkevadsvejen 8, 3720 Aakirkeby.

Aagård fik i juli 2020 en §16 a miljøgodkendelse, hvor der blevet givet tilladelse efter stipladsmodellen og til udvidelse af produktionsarealet til slagtesvin. Udvidelsen (forlængelse af eksisterende slagtesvinestald) er ikke blevet gennemført og denne del af godkendelsen er derfor ikke blevet udnyttet.

Nu søges der om godkendelse til omlægning af produktionen i de eksisterende sostalde til slagtesvin. Der ønskes mulighed for at indsætte grisene ved en lavere vægt end 30 kg og derfor søges om en flexproduktion med smågrise og slagtesvin i to af staldafsnittene. Der foretages en ændring i indretning af de eksisterende sostalde (farestald, løbestald og drægtighedsstald), således disse tilpasses produktion af slagtesvin. Der foretages ingen ændringer af smågrisestald og eksisterende slagtesvinestalde.

Der foretages ingen udvendige ændringer af bygningerne på nær opsætning af ekstra ventilationsafkast i sostaldene, der ændres til opstaldning af slagtesvin. Det samlede produktionsareal udgør 3.609 m<sup>2</sup>. Der er tale om et IE-brug, idet der er mere end 2.000 stipladser til slagtesvin.

Husdyrgødningen fra produktionen opbevares i eksisterende gyllebeholdere og fortanke på ejendommen. I ansøgt drift vil de eksisterende beholdere blive overdækket.

Ansøgningen er indgivet i henhold til husdyrbruglovens § 16 a og er indsendt til Bornholms Regionskommune gennem det elektroniske ansøgningssystem husdyrgodkendelse.dk i skema nr. 226677.

Der henvises til godkendelsen fra 2020.

Staldene overholder de krævede mindsteafstande til nabobeboelser og beboelsesområder, vandforsyningsanlæg, vandløb og søer, veje, levnedsmiddelvirksomhed, beboelse på ejendommen og naboskel.

I ansøgningen er der foretaget beregninger der viser, at de krævede lugtgeneafstande mellem staldene og omkringboende overholdes. Til opfyldelse af kravet vil den lugtreducerende teknologi gyllekøling blive anvendt i ansøgt drift i den nyeste af de eksisterende slagtesvinestalde.

På baggrund af ejendommens beliggenhed og beskrivelsen af driften, forventes produktionen ikke at forårsage væsentlige gener for naboer og forbipasserende i form af støv, støj og rystelser, lys, transport eller forekomst af skadedyr. Tilsvarende vurderes husdyrbrugets brug af ressourcer (herunder foder, energi og vand) samt håndtering af reststoffer (herunder affald og spildevand) ikke vil give anledning til en væsentlig miljøpåvirkning.

I ansøgningen er der foretaget beregninger af den samlede ammoniakudledning fra produktionen og dennes påvirkning af omkringliggende naturområder. Den ammoniakreducerende teknologi gyllekøling vil blive anvendt i ansøgt drift i den nyeste af slagtesvinestaldene. Herudover vil de eksisterende gyllebeholdere blive overdækket. Det vurderes at det ansøgte, ikke vil forårsage væsentlig påvirkning af ammoniakfølsomme naturområder i området.

Ammoniakudledningen fra husdyrbruget må ikke overskride et niveau svarende til emissionen ved anvendelse af den bedste tilgængelige teknik (BAT). Kravet til BAT opfyldes ved hjælp af teknologien gyllekøling. Overdækning af ikke i forvejen overdækkede gyllebeholdere gennemføres som et frivilligt tiltag.

I tilladelsen er der redegjort for de miljømæssige konsekvenser af det ansøgte og husdyrbrugets anvendelse af bedste tilgængelige teknik (BAT) med henblik på reduktion af ammoniakudledningen til omgivelserne.

Samlet set vurderer Bornholms Regionskommune, at indretning og drift af husdyrbruget og håndtering af husdyrgødningen sker i overensstemmelse med gældende regler, og at driften kan foregå uden væsentlig påvirkning af miljøet eller omkringboende, som dette er defineret i husdyrbrugloven. Kommunen vurderer

desuden, at projektet ikke vil påvirke eller true arter og naturtyper, der er en del af udpegningsgrundlaget for Natura 2000-områder, eller bilag IV-arter og deres yngle- og rasteområder.

## 2 TILLADELSEN MED VILKÅR

---

I dette kapitel beskrives den ansøgte produktion og baggrunden for den meddelte afgørelse om tilladelse med tilhørende vilkår for driften. Desuden beskrives en række juridiske forhold ved tilladelsen, samt hvordan offentligheden har haft indflydelse på projektet og kommunens vurderinger. Til sidst beskrives mulighederne for at klage over afgørelsen.

### 2.1 Afgørelse om tilladelse efter husdyrbruglovens § 16 a

---

Bornholms Regionskommune, Center for Natur, Miljø og Fritid har vurderet, at der i henhold til de gældende regler<sup>1</sup> kan meddeles tilladelse til den ansøgte svineproduktion på husdyrbruget Aagård, Bukkevadsvejen 8, 3720 Aakirkeby, matr.nr. 36a Pedersker m.fl.

Der meddeles godkendelse til omlægning af produktionen i de eksisterende sostalde til slagtesvin. Miljøgodkendelsen muliggør, at grisene kan indsættes ved en lavere vægt end 30 kg og derfor opnås der med denne miljøgodkendelse tilladelse til en flexproduktion med smågrise og slagtesvin i to af staldafsnittene. Der foretages en ændring i indretning af de eksisterende sostalde (farestald, løbestald og drægtighedsstald), således disse tilpasses produktion af slagtesvin. Der foretages ingen ændringer af smågrisehold og eksisterende slagtesvinestalde.

Der foretages ingen udvendige ændringer af bygningerne på nær opsætning af ekstra ventilationsafkast i sostaldene, der ændres til opstaldning af slagtesvin. Det samlede produktionsareal udgør 3.609 m<sup>2</sup>. Der er tale om et IE-brug, idet der er mere end 2.000 stipladser til slagtesvin.

Husdyrgødningen fra produktionen opbevares i eksisterende gyllebeholdere og fortanke på ejendommen. I ansøgt drift vil de eksisterende beholdere blive overdækket.

Da det ansøgte produktionsareal overstiger 100 m<sup>2</sup>, er husdyrbruget omfattet af husdyrbruglovens regler. Ammoniakemissionen fra anlægget beregnes til mere end 3.500 kg NH<sub>3</sub>-N pr. år, og antallet af stipladser til søer er over 750 stk., som definerer et IE-brug. Derfor meddeles tilladelsen efter husdyrbruglovens § 16 a, stk. 2.

Tilladelsen er baseret på oplysningerne i ansøgningen med tilhørende bilag og øvrigt materiale fremsendt af ansøgers konsulent. Der er nærmere redegjort for de vurderinger, der ligger til grund for afgørelsen i den miljøtekniske beskrivelse og vurdering – se de følgende afsnit 3 - 12.

Husdyrbruget skal drives i overensstemmelse med de stillede vilkår i nedenstående Afsnit 2.3 og bestemmelserne i den til enhver tid gældende bekendtgørelse om erhvervsmæssigt dyrehold, husdyrgødning, ensilage m.v. (husdyrgødningsbekendtgørelsen) samt øvrig gældende lovgivning også i de tilfælde, hvor disse regler er skærpende i forhold til denne tilladelse.

Da det ansøgte medfører en samlet ammoniakemission på mere end 750 kg NH<sub>3</sub>-N pr. år, er der redegjort for og stillet krav til husdyrbrugets anvendelse af den bedste tilgængelige teknik (BAT – Best Available Techniques) til reduktion af ammoniakemissionen.

---

<sup>1</sup> Lovbekendtgørelse nr. nr. 256 af 21. marts 2017 om husdyrbrug og anvendelse af gødning m.v. (husdyrbrugloven) med senere ændringer, tilhørende bekendtgørelse nr. 1380 af 30. november 2017 om godkendelse og tilladelse m.v. af husdyrbrug (husdyrgodkendelsesbekendtgørelsen) med senere ændringer og bekendtgørelse nr. 1076 af 28. august 2018 om erhvervsmæssigt dyrehold, husdyrgødning, ensilage m.v. (husdyrgødningsbekendtgørelsen).



Bornholms Regionskommune har vurderet de miljømæssige konsekvenser ved den ansøgte svineproduktion i forhold til den nuværende lovlige produktion på Aagård (nudrift) og i forhold til husdyrbrugets lovlige drift for 8 år siden (8-års drift).

Bornholms Regionskommune vurderer, at husdyrbruget har truffet de nødvendige foranstaltninger til at forebygge og begrænse forureningen fra husdyrbrugets anlæg. Endvidere vurderer kommunen, at husdyrbruget efter ændringerne kan drives uden væsentlig påvirkning af natur, miljø og landskab og uden væsentlige gener for omgivelserne, når vilkårene i denne miljøtilladelse og de gældende regler på området overholdes.

## 2.2 Ansøgning om tilladelse og eksisterende produktion

---

Bornholms Regionskommune har den 6. januar 2022 modtaget en ansøgning fra Hans Otte Munch om tilladelse til, at produktionsarealet på Aagård, Bukkevadsvejen 8, 3720 Aakirkeby anvendes til slagtesvineproduktion. Ansøgningen er indgivet i henhold til § 16 a i husdyrbrugloven, og er indsendt gennem det digitale selvbetjeningssystem [www.husdyrgodkendelse.dk](http://www.husdyrgodkendelse.dk) med ansøgningsskema nr. 226677. Den 12. januar 2022 blev ansøgningen visiteret som fuldt oplyst. Kommunen har efterfølgende modtaget rettelser til ansøgningen senest den 14. februar 2022 og har afgjort sagen på baggrund af version 3 af ansøgningsskemaet.

### Forhold til eksisterende produktion

På Aagård er der godkendt et produktionsareal på i alt 3.960 m<sup>2</sup> anvendt til sohold og slagtesvin (ca. 375 årssøer, 12.000 producerede smågrise og 10.000 producerede slagtesvin pr. år). Staldene er opført for mere end 8 år siden og der er ikke foretaget ændringer af anlægget indenfor de seneste 8 år. Nudrift og 8-års drift svarer til hinanden.

Der forekommer ingen godkendelsespligtige biaktiviteter på ejendommen.

### Vurdering af samdrift med andre husdyrbrug

Udover den integrerede produktionen på Aagård ejer og driver ansøger ejendommen Sortegård, Ravnsgårdsvejen 1, 3720 Aakirkeby. Der er ingen husdyrproduktion på denne ejendom, men der forefindes en gyllebeholder, der benyttes til opbevaring af gylle fra produktionen.

Aagård er således ikke teknisk, forurenings- eller driftsmæssigt forbundet med andre husdyrbrug.

Det er Bornholms Regionskommunes vurdering, at Aagård vil kunne drives uafhængigt af andre husdyrbrug, og det vurderes, at miljøpåvirkningen fra Aagård kan adskilles fra andre ejendomme. Bornholms Regionskommune vurderer derfor, at der ikke er samdrift i miljømæssig forstand med andre husdyrbrug. Denne tilladelse skal derfor kun omfatte husdyrbruget på Aagård.

## 2.3 Vilkår for driften

---

Tilladelsen meddeles på nedenstående vilkår, som der henvises til i de relevante afsnit under "kommunens vurdering" i miljøredegørelsen. Vilklårene er krav, som stilles pga. husdyrbrugets art eller beliggenhed.

Husdyrbruget skal altid leve op til de generelle regler for husdyrbrug og håndtering af husdyrgødning fastsat i love og bekendtgørelser, også selv om disse regler måtte være skærpende i forhold til denne godkendelse.

For at sikre at tilladelsens vilkår efterleves, stiller Bornholms Regionskommune vilkår om, at virksomhedens ansatte skal være bekendt med vilklårene.

Tilladelsen indeholder desuden vilkår, som skal sikre, at Bornholms Regionskommune holdes informeret om ændringer i ejerforhold eller hvem, der er driftsansvarlig for husdyrbruget. Da kommunen skal vurdere om eventuelle planer om ændringer på husdyrbruget udløser krav om tillæg til tilladelsen, stilles desuden vilkår om anmeldelse før igangsætning.

### 2.3.1 Indretning og drift

1. Virksomheden skal placeres, indrettes og drives i overensstemmelse med de oplysninger, der fremgår af den miljøtekniske beskrivelse, og med de ændringer, der fremgår af tilladelsens vilkår.
2. De vilkår, der vedrører driften, skal være kendt af de ansatte, der er beskæftiget med den pågældende del af driften.
3. På tilsynsmyndighedens forlangende skal virksomheden dokumentere overholdelse af denne tilladelses vilkår.

### 2.3.2 Information om ændringer

4. Ændringer i ejerforhold eller hvem, der er ansvarlig for driften, skal meddeles til tilsynsmyndigheden (Bornholms Regionskommune, Center for Natur, Miljø og Fritid) senest 1 måned efter, at ændringen er sket.
5. Drifts-, indretnings- eller bygningsmæssige ændringer, der er relevante i forhold til tilladelsen, skal anmeldes til tilsynsmyndigheden inden gennemførelsen. Tilsynsmyndigheden vurderer om de aktuelle planer for ændringer/udvidelse kan ske inden for rammerne af denne tilladelse.

### 2.3.3 Produktionsarelets størrelse i m<sup>2</sup>, staldtyper/-systemer, dyretyper

6. Husdyrbrugets stalde og produktionsarealer skal indrettes i overensstemmelse med oplysningerne i nedenstående tabel:

Stald	Dyretype	Staldsystem	Produktionsareal (m <sup>2</sup> )
Farestald	Flexgruppe smågrise og slagtesvin	50-75% fast gulv	498
Poltestald	Slagtesvin	Delvist spaltegulv, 25-49% fast gulv	94
Løbestald	Slagtesvin	Delvist spaltegulv, 25-49% fast gulv	277
Drægtighedsstald	Slagtesvin	Delvist spaltegulv, 25-49% fast gulv	409
Smågrisestald	Flexgruppe smågrise og slagtesvin	50-75% fast gulv	511
Slagtesvinestald Vest	Slagtesvin	Delvist spaltegulv, 50-75% fast gulv	213
Slagtesvinestald Syd	Slagtesvin	Delvist spaltegulv, 25-49% fast gulv	136
Slagtesvinestald 2	Slagtesvin	Delvist spaltegulv, 25-49% fast gulv	337
Slagtesvinestald 1	Slagtesvin	Delvist spaltegulv, 25-49% fast gulv	1.047
Syge- og aflastning	Slagtesvin	Delvist spaltegulv, 50-75% fast gulv	32
Hestestald	Heste	Dybstrøelse	55

### 2.3.4 Opbevaringsanlæg til husdyrgødning (gødningstyper, og m<sup>2</sup> overfladeareal)

7. Gødningstype, miljøteknologi og overfladeareal skal være i overensstemmelse med oplysningerne i nedenstående tabel:

Beholder	Gødningstype	Miljøteknologi	Overfladeareal (m <sup>2</sup> )
Gyllebeholder 1	Flydende	Teltoverdækning*	388
Gyllebeholder 2	Flydende	Teltoverdækning*	388
Gyllebeholder 3	Flydende	Teltoverdækning*	553
Gyllebeholder 4	Flydende	Betonlåg	98
Fortank 1	Flydende	Betonlåg	2
Fortank 2	Flydende	Betonlåg	9

\* Frivilligt tiltag.

### 2.3.5 Håndtering af husdyrgødning

- Der skal altid være en opbevaringskapacitet for fast og flydende husdyrgødning på mindst 9 måneder til rådighed for husdyrbruget.
- Egenkontrol. Der skal føres en logbog, hvori følgende registreres:
- Faktura fra biogasanlæg eller internt regnskab fra driften, som dokumenterer afhentning/udbringning af gylle, skal opbevares sammen med logbogen på husdyrbruget i mindst fem år og forevises på tilsynsmyndighedens forlangende.

### 2.3.6 Ammoniakreducerende og lugtreducerende virkemidler (optaget på MST's teknologiliste)

#### Gyllekølingsanlæg

- Gyllekanalerne i slagtesvinestald 1 i alt 773 m<sup>2</sup> - skal være forsynet med køleslanger, der er forbundet med en varmepumpe.
- Varmepumpen skal levere en årlig køleydelse på mindst 176.013 kWh (= 26,0 W pr. m<sup>2</sup> x 773 m<sup>2</sup> x 8.760 timer pr. år).
- Varmepumpen skal være forsynet med en timetæller til dokumentation af årlig driftstid.
- Den årlige driftstid skal være mindst 8.760 timer (19,4% NH<sub>3</sub>-N effekt). Det svarer til, at der skal køles med en effekt på 26,0 W pr. m<sup>2</sup> gyllekumme. Ved denne effekt vil gyllekølingen samtidigt kunne reducere lugtemissionen fra stalden med 20%
- Gyllekølingsanlægget skal være forsynet med et trykovervågningssystem, en alarm samt en sikkerhedsanordning, der i tilfælde af lækage stopper gyllekølingsanlægget. Gyllekølingsanlægget må ikke kunne genstarte automatisk.
- Vedligeholdelse af gyllekølingsanlægget skal ske i overensstemmelse med producentens vejledning. Vejledningen skal opbevares på husdyrbruget.
- Ved udskiftning af varmepumpen, skal dokumentation for køleeffekt på gyllekøleanlæg indsendes til tilsynsmyndigheden før anlægget tages i drift.

## Egenkontrol

18. Der skal indgås en skriftlig aftale med en godkendt montør med VPO-certifikat eller tilsvarende certificering om kontrol og service af gyllekølingsanlægget mindst én gang årligt. Den årlige kontrol skal som minimum bestå af følgende: - afprøvning og funktionssikring af trykovervågningssystemet, alarmen samt sikkerhedsanordningen, kontrol af kølekredsens ydelse.
19. Enhver form for driftsstop skal noteres i logbog med angivelse af årsag og varighed. Tilsynsmyndigheden skal underrettes ved driftsstop, der har en varighed på mere end 3 uger.
20. Registreringen fra timetæller, logbogen, den skriftlige kontrolaftale, de årlige kontrolrapporter samt øvrige servicereporter, skal opbevares på husdyrbruget i mindst fem år og forevises på tilsynsmyndighedens forlangende.

### 2.3.7 Affald

---

21. Arealerne omkring bygningerne og tilkørselsveje skal holdes ryddelige og fri for affald.
22. Affald skal opbevares og bortskaffes efter Bornholms Affaldsbehandlings affaldsregulativer.
23. Der skal til enhver tid foreligge dokumentation for, at affald bortskaffes miljømæssigt forsvarligt.

### 2.3.8 Oplag af olie

---

24. Olie skal opbevares på en sådan måde, at der ikke opstår risiko for forurening.
25. Beholdere til opbevaring af olieprodukter skal stå på et for olie vanskeligt gennemtrængeligt underlag og som minimum være overdækket med et halvtag.
26. Opbevaring af diesel/fyringsolie i overjordiske tanke skal til enhver tid ske i en typegodkendt beholder, som står overdækket på fast og tæt bund, således at spild kan opsamles, og at der ikke er mulighed for afløb til jord, kloak, overfladevand eller grundvand.
27. Tankning af diesel skal til enhver tid ske på en plads med fast og tæt bund, enten med afløb til olieudskiller eller således, at spild kan opsamles, og at der ikke er mulighed for afløb til jord, kloak, overfladevand eller grundvand.

### 2.3.9 Lugt

---

28. Der skal til stadighed opretholdes en god staldhygiejne. Bygninger, anlæg og omgivelser skal renholdes således at lugtgener begrænses mest muligt for de omkringboende.
29. Driften må ikke give anledning til væsentlige lugtgener uden for ejendommens areal. Hvis der efter kommunens vurdering opstår lugtgener, der vurderes at være væsentligt større, end der kan forventes ifølge grundlaget for tilladelsen, kan kommunen meddele påbud om, at der skal gennemføres lugtreducerende tiltag.

### 2.3.10 Støj

---

30. Virksomhedens bidrag til støjbelastningen i omgivelserne, dvs. al støj fra landbrugsdrift på ejendommens bygningsparcel, må ikke overstige følgende værdier målt ved nabobeboelser eller deres opholdsarealer:

Ugedag	Tidspunkt	Støjniveau, dB(A)	Referencetid
Mandag-fredag	Kl. 07.00-18.00	55	8 timer
Lørdag	Kl. 07.00-14.00	55	7 timer
	Kl. 14.00-18.00	45	4 timer
Søn- og helligdage	Kl. 07.00-18.00	45	8 timer
Alle dage	Kl. 18.00-22.00	45	1 time
	Kl. 22.00-07.00	40	½ time
Spidsværdi	Kl. 22.00-07.00	55	

### 2.3.11 Støv

31. Driften må ikke medføre væsentlige støvgener uden for ejendommens eget areal.

### 2.3.12 Lys

32. Driften må ikke medføre væsentlige lysgener for omkringboende.

### 2.3.13 Skadedyr

33. Der skal foretages effektiv fluebekæmpelse på ejendommen som minimum i overensstemmelse med de nyeste retningslinjer fra Århus Universitet, Institut for Agroøkologi, der vedligeholder Skadedyrs-guiden ([www.dpil.dk](http://www.dpil.dk)).
34. Ved eventuelle fluegener hos naboer skal bekæmpelse foretages på tilsynsmyndighedens forlangende og efter en forudgående godkendt plan.
35. Opbevaring af foder skal ske på en sådan måde, at der ikke opstår risiko for tilhold af skadedyr (rotter m.v.). Stalde, lagre og andre anlæg skal holdes i forsvarlig rottesikret stand og rimelig orden for at forhindre gode levedmuligheder for rotter. Bekæmpelse af rotter skal ske i henhold til aftale med autoriseret rottebekæmper.

### 2.3.14 Uheld og risici

36. Ved driftsuheld, hvor der opstår risiko for forurening af miljøet, er der pligt til øjeblikkeligt at anmelde dette til: 112 eller Bornholms Politi, tlf.: 5690 1448.
37. Der skal foreligge en beredskabsplan for Aagård, som fortæller, hvornår og hvordan der skal reageres ved uheld, som kan have konsekvenser for det eksterne miljø. Beredskabsplanen skal være tilgængelig for medarbejderne på husdyrbruget og skal opdateres, så oplysningerne i den altid er relevante og retvisende.
38. Ved driftsforstyrrelser og uheld i forbindelse med håndtering af husdyrgødning, som indebærer fare for forurening, skal forskrifterne i beredskabsplanen følges. Den driftsansvarlige har pligt til at afværge følgerne af uheld bedst muligt.

### 2.3.15 Miljøledelse

39. Der skal indføres miljøledelse på ejendommen efter miljøstyrelsens vejledning "Miljøledelse for husdyrbrug".
40. Miljøledelse skal være implementeret på husdyrbruget senest den 21. februar 2021.

## Ophør

---

41. Ved driftsforstyrrelser og uheld i forbindelse med håndtering af husdyrgødning, som indebærer fare forurening, skal forskrifterne i beredskabsplanen følges. Den driftsansvarlige har pligt til at afværge følgerne af uheld bedst muligt.

## 2.4 Gyldighed – udnyttelse og bortfald

---

Tilladelsen bortfalder, hvis den ikke er udnyttet inden 6 år fra denne afgørelses meddelelse (dvs. den 31. marts 2028), jf. § 59 a i husdyrbrugloven. Hvis en del af tilladelsen ikke er udnyttet, bortfalder tilladelsen for denne del. Da denne tilladelse omfatter byggeri, anses den for udnyttet, når byggeriet er afsluttet inden fristens udløb.

Hvis den udnyttede tilladelse efterfølgende ikke har været helt eller delvist udnyttet i 3 på hinanden følgende år, bortfalder den del af tilladelsen, der ikke har været udnyttet i de seneste tre år. Udnyttelse anses her for at foreligge, når mindst 25 pct. af det tilladte produktionsareal udnyttes driftsmæssigt. Med driftsmæssig udnyttelse forstås, at der på det pågældende produktionsareal mindst produceres 50 % af det mulige inden for rammerne af dyrevelfærdskrav eller andre relevante krav.

Hvis tilladelsens vilkår ikke efterleves, eller de øvrige forudsætninger for tilladelsen ikke er opfyldt, kan dette medføre, at hele eller dele af tilladelsen bortfalder.

## 2.5 Retsbeskyttelse og revurdering

---

Med denne tilladelse følger 8 års retsbeskyttelse, jf. § 40, stk. 1 i husdyrbrugloven. Dato for retsbeskyttelsens udløb er den 31. marts 2030.

Tilladelser efter § 16 a skal ikke revurderes. Dog kan tilsynsmyndigheden i henhold til gældende husdyrbruglovs § 39 meddele påbud om, at der skal gennemføres bestemte foranstaltninger, hvis husdyrbruget medfører uhygiejniske forhold eller væsentlig forurening eller nedlægge forbud mod fortsat drift, hvis forureningen ikke kan nedbringes. Påbud eller forbud efter § 39 må dog ikke meddeles, før der er forløbet 8 år efter meddelelsen af tilladelsen.

## 2.6 Offentlighed

---

### Naboorientering og partshøring

Bornholms Regionskommune har i henhold til offentlighedsproceduren i husdyrbruglovens § 55 den 12. januar 2022 foretaget en annoncering vedrørende modtagelse af ansøgning om §16a miljøgodkendelse til Aagård. Ansøgningen er fremlagt i offentlighøring i perioden 12. januar til 28. januar 2022 ved annoncering på [www.brk.dk](http://www.brk.dk).

Som følge af denne annoncering modtog regionskommunen ingen henvendelser.

Udkast til afgørelse om § 16 a miljøgodkendelse til Aagård blev desuden sendt i partshøring til ansøger og dennes konsulent samt til ejere og lejere af boliger, der ligger inden for konsekvenszonen for lugt beregnet i [www.husdyrgodkendelse.dk](http://www.husdyrgodkendelse.dk) til 1015 meter fra et vægtet lugtcentrum for staldene. Desuden er udkastet sendt til ansøger og dennes konsulent, samt Bornholms Museum forud for afgørelsen, da de berøres af de ansøgte ændringer på husdyrbruget.

Der blev givet en frist på 6 uger fra 16. februar 2022 frem til og med den 30. marts 2022 til at kommentere udkastet. Kommunen modtog ingen bemærkninger som følge af den gennemførte høring.

## Offentliggørelse

Tilladelsen er den 31. marts 2022 offentliggjort på Bornholms Regionskommunes hjemmeside [www.brk.dk/Indflydelse-Politik/Hoeringer](http://www.brk.dk/Indflydelse-Politik/Hoeringer)

## 2.7 Klagevejledning

---

Bornholms Regionskommunes afgørelse kan påklages til Miljø- og Fødevarerklagenævnet af afgørelsens adressat og enhver, der har en individuel, væsentlig interesse i sagens udfald samt Styrelsen for Patientsikkerhed. Endvidere kan en række lokale og landsdækkende foreninger og organisationer klage over visse afgørelser.

Klagefristen udløber den 28. april 2022, dvs. 4 uger fra den 31. marts 2022, hvor afgørelsen er annonceret på regionskommunens hjemmeside.

Hvis du ønsker at klage over afgørelsen, skal du sende klagen via klageportalen for Nævnenes Hus, inden klagefristen udløber. Yderligere klagevejledning og links til klageportalen findes på hjemmesiden for Nævnenes Hus <https://naevneneshus.dk/start-din-klage/miljoe-og-foedevareklagenaevnet>. Disse links fører dig til klageportalen, som du logger på med NemID. Du kan også tilgå klageportalen fra [www.borger.dk](http://www.borger.dk) eller [www.virk.dk](http://www.virk.dk). Klagen skrives direkte i klageportalen, og det er muligt at vedhæfte dokumenter til klagen. Klagen sendes gennem klageportalen til Bornholms Regionskommune, som videresender den til Miljø- og Fødevarerklagenævnet med den påklagede afgørelse og det materiale, der er indgået i sagens bedømmelse. Du får besked om videresendelsen.

En klage er indgivet, når den er tilgængelig for Bornholms Regionskommune via klageportalen. Miljø- og Fødevarerklagenævnet skal som udgangspunkt afvise en klage, der kommer uden om klageportalen, med mindre du er blevet fritaget for brug af klageportalen. Hvis du ønsker at blive fritaget for at bruge klageportalen, skal du sende en begrundet anmodning til Bornholms Regionskommune. Kommunen videresender din anmodning til Miljø- og Fødevarerklagenævnet, som afgør, om du kan fritages.

Det er en betingelse for Miljø- og Fødevarerklagenævnets behandling af en klage, at den klageberettigede indbetaler et gebyr på 900 kr. (private) og 1.800 kr. (virksomheder, organisationer og offentlige myndigheder) til Miljø- og Fødevarerklagenævnet. Betaling af klagegebyr sker online i forbindelse med indgivelse af klagen via klageportalen. Hvis gebyret ikke indbetales inden udløbet af klagefristen, afvises klagen.

Klagegebyret tilbagebetales, hvis:

- Klagesagen fører til, at den påklagede afgørelse ændres eller ophæves
- Klager får helt eller delvist medhold i klagen
- Klagen bliver afvist, fordi klagefristen er overskredet
- Klager ikke er klageberettiget
- Klagen ikke er omfattet af Miljø- og Fødevarerklagenævnets kompetence

En eventuel retssag til prøvelse af afgørelsen skal anlægges inden 6 måneder efter, at afgørelsen er meddelt den pågældende. Er afgørelsen offentligt bekendtgjort, regnes fristen dog altid fra bekendtgørelsen.

### 3 BELIGGENHED OG LANDSKABELIGE FORHOLD

I dette kapitel beskrives og vurderes det ansøgte set i forhold til afstandskrav til naboer, vandforsyning, vandløb og søer, offentlig vej m.v. samt husdyrbrugets beliggenhed i forhold til bygge- og beskyttelseslinjer, fredninger, beskyttet natur m.v. Desuden beskrives og vurderes husdyrbrugets placering i forhold til de landskabelige værdier.

#### 3.1 Bygninger og faste afstandskrav

##### **Beskrivelse**

Det eksisterende bygningsanlæg på ejendommen består af stuehus, foderlade, maskinhal, staldbygninger og gyllebeholdere med fortanke. Herudover er der bygninger anvendt til fyrrum og cykelskur samt en gammel vandmølle.

Der foretages ingen udvendige bygningsmæssige ændringer af staldanlægget med undtagelse af tilføjelse af ekstra ventilationsafkast på sostaldenes tagflade. Der foretages ændring af inventar i drægtigheds-, løbe og farestald. Der ændres ikke på gulvkonstruktionen i farestald og løbestald, mens der etableres en ekstra gyllekumme i drægtighedsstalden.

Der ønskes fleksibilitet, således smågrisestald og farestald kan anvendes både til opstaldning af smågrise og slagtesvin – flexproduktion.

De eksisterende gødningsopbevaringsfaciliteter forsynes alle med teltoverdækning for at minimere ammoniakudledningen (frivilligt tiltag) og øge opbevaringskapaciteten.

**Figur 1 Eksisterende og ansøgte bygningsanlæg på Aagård.**





Figur 2. Skråfoto Aagård med omgivelser (grøn cirkel angiver Aagård). Skråfoto, som indeholder data fra Styrelsen for Dataforsyning og Effektivisering – foto fra 10. maj 2021.



#### Afstandskrav i henhold til §§ 6, 7 og 8 i lov om husdyrbrug og anvendelse af gødning

Aagård er i henhold til kommuneplan 2020 placeret i landzone i et særligt værdifuldt landbrugsområde ca. 923 m øst for Pedersker.

Aagård er beliggende i landzone og dermed uden for eksisterende byzone og sommerhusområde. Der er ca. 920 m til nærmeste nuværende eller fremtidige byzone, som er Pedersker, og ca. 3,1 km til nærmeste sommerhusområde ved Sømarken. Til nærmeste nabobeboelse på Bukkevadsvejen 3 er der ca. 215 m. Husdyrbruget ligger desuden ikke i et område i landzone, der i lokalplan er udlagt til boligformål, blandet bolig og erhvervsformål eller til offentlige formål med henblik på beboelse, institutioner, rekreative formål og lign. Nærmeste vedtagne lokalplan i landzone er Dueodde golfbane ca. 2,9 km mod syd. Nærmeste kommuneplan er boligområde ved Pedersker ca. 920 m vest for Aagård.

Grænsen for Natura 2000-området "Dueodde" ligger ca. 3,6 km syd for Aagård. Inden for området findes flere ammoniakfølsomme naturtyper, der er omfattet af udpegningsgrundlaget for området og er kortlagt, samt § 3 beskyttede heder og overdrev. Disse naturtyper er omfattet af husdyrgodkendelseslovens § 7, stk. 1, nr. 1.

Nærmeste ammoniakfølsomme naturområde beliggende uden for internationale naturbeskyttelsesområder, defineret som heder over 10 ha og overdrev større end 2,5 ha, som er beskyttet af naturbeskyttelseslovens §

3 og dermed omfattet af § 7, stk. 1, nr. 2, er et overdrev beliggende i Sømarken ca. 3,1 km syd for ejendommen. Yderligere beskrivelse og vurdering af beliggenheden ift. ammoniakfølsom natur findes i afsnit 8.2.

Husdyrbrugslovens krav til mindsteafstande til nabobeboelser, boligområder, vandforsyningsanlæg, vandløb og søer, veje, levnedsmiddelvirksomhed, egen beboelse og skel gælder udover ved etablering også ved udvidelse og ændring af stalde og gødningsopbevaringsanlæg, der medfører forøget forurening. Opmålingerne, som fremgår af nedenstående er foretaget til nærmeste ændrede eller nye staldafsnit. Tilsvarende er afstande til kategori 1- og kategori 2-natur opmålt.

**Tabel 1. Afstande og afstandskrav iht. husdyrbruglovens § 6 og § 7**

Målepunkt	Afstand fra nærmeste staldbygning	Afstandskrav (jf. § 6 og § 7 i husdyrbrugloven)
Eksisterende eller ifølge kommuneplanens rammedel fremtidigt byzone- eller sommerhusområde <b>(Eksisterende og fremtidig byzone ved Pedersker)</b>	Ca. 923 m	50 m
Område i landzone, der i lokalplan er udlagt til boligformål, blandet bolig- og erhvervsformål eller til offentlige formål med henblik på beboelse, institutioner, rekreative formål o. lign. <b>(Kommuneplan 308.B.01 boligområde ved Pedersker)</b>	Ca. 923 m	50 m
Nabobeboelse <b>(Bukkevadsvejen 3)</b>	Ca. 215 m	50 m
Ammoniakfølsomme naturtyper inden for internationale naturbeskyttelsesområder <b>(Kortlagt habitatnatur i Natura 2000-området Dueodde)</b>	Ca. 3,7 km	10 m
Ammoniakfølsomme naturtyper uden for internationale naturbeskyttelsesområder <b>(Beskyttet overdrev ved Rundløkkevejen)</b>	Ca. 3,1 km	10 m

**Tabel 2. Afstande og afstandskrav iht. husdyrbruglovens § 8**

Målepunkt	Afstand fra nærmeste staldbygning	Afstandskrav (jf. § 8 i husdyrbrugloven)
Ikke almene vandforsyningsanlæg (enkeltindvinder)	Ca. 7 m	25 m
Almene vandforsyningsanlæg (vandværk/boring)	Ca. 560 m	50 m
Vandløb og dræn	Ca. 20 m til vandløb Ca. 20 m fra gyllebeholder	15 m (100 m*)
Søer > 100 m <sup>2</sup>	Ca. 44 m	15 m (100 m*)
Offentlig vej og privat fællesvej	Ca. 190 m	15 m
Levnedsmiddelvirksomhed	>500 m	25 m
Beboelse på ejendommen	Ca. 14 m	15 m
Naboskel	Ca. 197 m	30 m

\* Afstandskrav fra gødningsopbevaringsanlæg til flydende husdyrgødning til åbne vandløb og til søer større end 100 m<sup>2</sup>.

Gyllebeholdere er placeret indenfor 100 m af vandløb. Der er tale om eksisterende beholdere. Egen boring er placeret tæt på staldanlægget. Der er tale om en eksisterende boring.

Alle afstandskrav er overholdt.

### **Kommunens bemærkninger og vurdering**

Bornholms Regionskommune konstaterer, at staldene overholder de krævede mindsteafstande til nabobeboelser og beboelsesområder, ammoniakfølsom natur, vandforsyningsanlæg, vandløb og søer, veje, levnedsmiddelvirksomhed, beboelse på ejendommen og naboskel.

### **Vilkår**

På baggrund af ovenstående er der ikke stillet vilkår vedr. afstandskrav.

## **3.2 Bygge- og beskyttelseslinjer og placering i landskabet**

### **Beskrivelse**

Området omkring Aagård er i Bornholms Regionskommunes Kommuneplan 2020 udpeget som særligt værdifuldt landbrugsområde. Hovedhensynet i disse områder er at sikre dyrkningsmuligheder, landbrugets investeringer i produktionsapparatet og mulighederne for en rationel landbrugsdrift. Dog må miljø, natur, kulturhistoriske interesser og de mange mindre levesteder for dyre- og planteliv ikke forringes af landbrugsdriften.

Aagård ligger uden for arealer, som i kommuneplan 2020 er udpeget som særligt naturområde, interesseområde for natur, landskab og økologiske forbindelser, kulturmiljøområde, geologisk interesseområde eller til formål knyttet til rekreation og fritid.

Nærmeste beskyttede naturareal er et vandløb (Øle Å), der løber ca. 20 m vest for bygningerne samt en eng i forbindelse til åen ca. 25 m vest for staldbygningerne. Indenfor en afstand af 300 m er der yderligere to beskyttede enge. En beskyttet sø er placeret ca. 45 m fra staldbygningerne og i en afstand op til 1.000 m fra ejendommen er der yderligere ca. 14 små beskyttede søer/vandhuller. Derudover er der ca. 625 m syd for ejendommen et lille beskyttet overdrev.

Et skovområde syd for Aagård langs Øle Å er udpeget som tilgroet lysåben skov. Skoven er placeret ca. 239 m fra nærmeste staldbygning. Vest for staldanlægget er udpeget et skovområde med gammel skovbund. Skoven er placeret ca. 390 m fra nærmeste staldbygning.

Der er herudover ingen beskyttede naturområder inden for en radius af 1.000 m fra ejendommen.

Dele af arealerne omkring Øle Å umiddelbart vest for Aagård er udpeget som lavbundsområde.

En del af bygningsanlægget på Aagård er beliggende inden for skovbyggelinje og fortidsmindebeskyttelseslinje. Anlægget er placeret uden for alle øvrige byggelinjer og andre relevante udpegninger som angivet i nedenstående Tabel 3 Afstande i forhold til beskyttelseslinjer og andre relevante udpegninger.

**Tabel 3 Afstande i forhold til beskyttelseslinjer og andre relevante udpegninger.**

Nærmeste...	Afstand fra nærmeste staldbygning	Berøres Aagård?
Skovbyggelinje (300 m)	0 m	Nej
Fortidsmindebeskyttelseslinje (100 m)	0 m	Nej
Strandbeskyttelseslinje (300 m)	Ca. 3,7 km	Nej

Sø- og åbeskyttelseslinje (150 m)	Ca. 5,1 km	Nej
Kirkebyggelinje	Ca. 1,6 km	Nej
Vejbyggelinje	Ca. 1,4 km	Nej
Internationale beskyttelsesområder – Natura 2000	Ca. 3,6 km	Nej
Beskyttede naturområder (§ 3-områder)	Ca. 25 m	Nej
Lavbundsområder	Ca. 2 m	Nej
Fredede områder	Ca. 275 m	Nej
Beskyttede sten- og jorddiger (som er registreret)	Ca. 290 m	Nej

### Bygningernes udtryk i landskabet

Det oprindelige bygningsæt på Aagård er opført i kampesten og hvidkalket bindingsværk. Sostalde, smågrise-stald og slagtesvinestald 1 er opført i gule mursten. Maskinladen er opført i gule metalplader. Alle bygninger har gråt eternittag. Bygningerne har en væghøjde på mellem 2,5 og 4,5 m og taghældninger på mellem 20 og 35 grader.

Der foretages ingen udvendige bygningsmæssige ændringer i ansøgt drift med undtagelse af opsætning af enkelte ekstra ventilationsafkast på staldbygningerne, der i dag anvendes til opstaldning af søer. Herudover forsynes gyllebeholdere med teltoverdækninger.

**Figur 3. Aagård set fra Bukkevadsvejen i nordvestlig retning. Cowi vejfoto 1. juni 2018.**



Figur 4 Aagård set vest fra Bukkevadsvejen. Cowi vejfoto 1. juni 2018.



### **Kommunens bemærkninger og vurdering**

Bornholms Regionskommune vurderer, at alle afstandskrav til bygge- og beskyttelseslinjer er overholdt.

Bornholms Regionskommune vurderer, at projektet ikke er i strid med hensynet til de landskabelige, kulturhistoriske, naturmæssige, geologiske eller rekreative interesser i området eller for områdets naturlokaliteter eller fortidsminder.

### **Vilkår**

På baggrund af ovenstående er der stillet vilkår vedr. placering i landskabet.

## **4 HUSDYRPRODUKTION**

---

I dette kapitel beskrives og vurderes husdyrholdets sammensætning, staldindretning samt produktion og håndtering af husdyrgødning.

### **4.1 Husdyrhold og staldanlæg**

---

#### **Beskrivelse**

Produktionen på Aagård omfatter i nudrift et sohold med tilhørende produktion af polte og slagtesvin.

I det eksisterende staldanlæg er drægtighedsstalden indrettet med delvist fast gulv til løsgående golde og drægtige søer. Løbestalden er indrettet til fikserede søer og delvist fast gulv og indeholder derudover stier til løbeklare polte og/eller aflastning til søer. Farestalden er indrettet med kassestier og delvist fast gulv. Poltestalden er indrettet med stier med 25-49 % fast gulv.

Smågrisestalden er indrettet med to-klimastier med delvist fast gulv. Den vestligste af de eksisterende slagtesvinestalde samt staldafsnittet anvendt til syge- og aflastning til slagtesvin er indrettet med 50-75 % fast gulv. De øvrige slagtesvinestalde er indrettet med 25-49 % fast gulv.

På ejendommen er der udover svineproduktion et mindre hold af heste. Disse opstaldes i en særskilt bygning indrettet med dybstrøelse.

I ansøgt drift ønskes hele staldanlægget ændret til opstaldning af slagtesvin med mulighed for indsættelse af grisene ved en lavere vægt end 30 kg. Der søges om fleksibilitet mellem smågrise og slagtesvin i den eksisterende smågrisestald samt i farestalden. I farestald og løbestald ændres der kun på inventaret og en del af gangarealet i farestalden udnyttes til produktionsareal. Farestalden har 50-75% fast gulv, mens løbestalden har 25-49% fast gulv. I drægtighedsstalden gennemføres, der også en mindre ændring af gulvprofilen og

stalden får 25-49% fast gulv. Der ændres ikke på poltestald, smågrisestald og de eksisterende slagtesvine-stalde.

**Figur 5. Anlægget Aagård med eksisterende bygninger, samt placering af projekterede bygninger.**



Produktionsarealet er beregnet som det totale areal fratrukket arealer, hvor dyrene ikke kan opholde sig og afsætte gødning, som fx gange. Udleveringsrum, drivgange og udleveringsramper, hvor dyrene kun opholder sig kortvarigt, indgår heller ikke i produktionsarealet.

I godkendelsen fra 2020 er produktionsarealet indsat som det totale areal (indvendigt målt) fratrukket hovedparten af gangarealerne. Dette areal er indsat i nudrift og 8-års drift.

I denne miljøgodkendelse er produktionsarealet indsat som arealet tilgængeligt for grisene. Dvs. gangarealer, krybber, inventar, indervægge mv. er fratrukket. Det betyder, at produktionsarealet er reduceret i de eksisterende staldafsnit selvom, der ikke foretages ændringer. I 2020 blev kun gangarealer fratrukket for at have mulighed for at sætte nye mindre krybber eller smallere inventar op i staldene (en del af inventaret i de gamle slagtesvinestalde er i beton). Denne mulig fraskriver ansøger sig med denne nye ansøgning.

Beregningen af produktionsarealerne fremgår af bilag 1 og 2.

**Tabel 4. Staldtyper, dyrehold, miljøteknologi og produktionsareal i ansøgt drift.**

Staldafsnit	Staldtype	Dyretype	Miljøteknologi (NH <sub>3</sub> -N effekt)	Staldstørrelse* (m <sup>2</sup> )	Produktionsareal (m <sup>2</sup> )	Produktionsareal andel
Farestald	50-75% fast gulv	Flexgruppe: Smågrise og slagtesvin	-	648	498	77%
Poltestald	25-49% fast gulv	Slagtesvin	-	132	94	71%
Løbestald	25-49% fast gulv	Slagtesvin	-	346	277	80%
Drægtighedsstald	25-49% fast gulv	Slagtesvin	-	482	409	85%
Smågrisestald	50-75% fast gulv	Flexgruppe: Smågrise og slagtesvin	-	620	511	82%
Slagtesvinestald Vest	50-75% fast gulv	Slagtesvin	-	269	213	79%
Slagtesvinestald Syd	25-49% fast gulv	Slagtesvin	-	170	136	80%
Slagtesvinestald 2	25-49% fast gulv	Slagtesvin	-	455	337	74%
Slagtesvinestald 1	25-49% fast gulv	Slagtesvin	Gyllekøling 19,4% 8.760 timer	1.381	1.047	76%
Syge- og aflastning	50-75% fast gulv	Slagtesvin	-	44	32	73%
Hestestald	Dybstrøelse	Heste	-	55	55	100%
<b>I alt</b>				<b>4.602</b>	<b>3.609</b>	

**Tabel 5. Staldtyper, miljøteknologi, dyrehold og produktionsareal i nudrift og 8 års drift.**

Staldafsnit	8 års drift			Tilladt nudrift		
	Staldafsnit, staldtype og dyretype	Staldstørrelse* (m <sup>2</sup> )	Produktionsareal (m <sup>2</sup> )	Staldafsnit, staldtype og dyretype	Staldstørrelse* (m <sup>2</sup> )	Produktionsareal (m <sup>2</sup> )
Farestald	Søer, diegivende. Kassestier, delvis spaltegulv.	648	477	Søer, diegivende. Kassestier, delvis spaltegulv.	648	477
Poltestald	Slagtesvin. Delvis spaltegulv, 25-49% fast gulv.	132	106	Slagtesvin. Delvis spaltegulv, 25-49% fast gulv.	132	106
Løbestald	Søer, golde og drægtige. Individuel opstaldning, delvis spaltegulv.	346	311	Søer, golde og drægtige. Individuel opstaldning, delvis spaltegulv.	346	311

Drægtighedsstald	Søer, golde og drægtige. Løsgående, delvis spaltegulv.	482	467	Søer, golde og drægtige. Løsgående, delvis spaltegulv.	482	467
Smågrise-stald	Smågrise. Toklimastald, delvist spaltegulv.	620	538	Smågrise. Toklimastald, delvist spaltegulv.	620	538
Slagtesvinestald Vest	Slagtesvin. Delvis spaltegulv, 50-75% fast gulv.	269	237	Slagtesvin. Delvis spaltegulv, 50-75% fast gulv.	269	237
Slagtesvinestald Syd	Slagtesvin. Delvis spaltegulv, 25-49% fast gulv.	170	154	Slagtesvin. Delvis spaltegulv, 25-49% fast gulv.	170	154
Slagtesvinestald 2	Slagtesvin. Delvis spaltegulv, 25-49% fast gulv.	455	405	Slagtesvin. Delvis spaltegulv, 25-49% fast gulv.	455	405
Slagtesvinestald 1	Slagtesvin. Delvis spaltegulv, 25-49% fast gulv.	1.381	1.176	Slagtesvin. Delvis spaltegulv, 25-49% fast gulv.	1.381	1.176
Syge- og aflastning	Slagtesvin. Delvis spaltegulv, 50-75% fast gulv.	44	34	Slagtesvin. Delvis spaltegulv, 50-75% fast gulv.	44	34
Hestestald	Heste. Dybstrøelse.	55	55	Heste. Dybstrøelse.	55	55
	<b>I alt</b>	<b>4.602</b>	<b>3.960</b>		<b>4.602</b>	<b>3.960</b>

\*Tal for staldstørrelse er angivet som indsendt i bilag til ansøgning. Disse afviger fra tal i den elektroniske ansøgning, men tallene i bilaget anses for mere præcise. Tallene for produktionsareal, som er det betydende i ansøgningen, er ens i bilaget og i den elektroniske ansøgning.

I godkendelsen fra 2020 blev der ved en udvidelse af produktionsarealet til slagtesvinene stillet vilkår om anvendelse af gyllekøling. Udvidelsen er ikke gennemført.

I ansøgt drift anvendes gyllekøling som miljøteknologi til opfyldelse af BAT-kravet. Der etableres gyllekøling i slagtesvinestald 1. Gyllekølingen skal have en effekt svarende til minimum 19,4% reduktion af ammoniak i 8.760 timer pr. år. Det svarer til, at der skal køles med en effekt på 26,0 W pr. m<sup>2</sup> gyllekumme. Ved denne effekt vil gyllekølingen samtidigt kunne reducere lugtemissionen fra stalden med 20%. Gyllekummen udgør i alt 773 m<sup>2</sup>. Der skal således køles med i alt 26,0 W pr. m<sup>2</sup> x 773 m<sup>2</sup> x 8.760 timer pr. år = 176.013 kWh pr. år.

Gyllebeholderne forsynes med teltoverdækning i ansøgt drift. Dette gennemføres som et frivilligt tiltag.

### **Kommunens bemærkninger og vurdering**

Bornholms Regionskommune vurderer, at ansøger på tilfredsstillende vis har redegjort for produktionsarealet, og at produktionsareal samt dyretype angivet for eksisterende stalde er i overensstemmelse med lovlig nudrift.

Der gøres opmærksom på, at på arealer, hvor der kortvarigt er dyr, men som ikke medregnes som produktionsareal, skal der i henhold til husdyrgodkendelsesbekendtgørelsen foretages effektiv rengøring efter endt ophold. Dette gælder på Aagård udleveringsområde/rampe og drivgange. Rengøring skal foretages senest 12 timer efter, at dyrene har forladt arealet (hvis dyrene dagligt har adgang på arealet, skal rengøring dog ske senest efter 4 timer).

### **Vilkår**

På baggrund af ovenstående er der stillet vilkår vedr. produktionsareal, staldtype og dyretype. Der er endvidere stillet vilkår om brug af gyllekøling i slagtesvinestald 1 som ammoniakreducerende teknologi herunder vilkår om anlæggets årlige køleydelse og vilkår til egenkontrol.



## 4.2 Produktion og håndtering af husdyrgødning

### Beskrivelse

På Aagård er der 4 gyllebeholdere og 2 fortanke.

Der føres i nudrift løbende kontrol og logbog med flydelaget i henhold til lovgivningen. Beholderne er tilmeldt beholderkontrol. Der føres journal over spredning af gødning på markerne i form af mark- og gødningsplan.

**Tabel 6. Data om gyllebeholdere til rådighed for produktionen på Aagård**

Lager	Kapacitet (m <sup>3</sup> )	Overfladeareal (m <sup>2</sup> )	Overdækning
Gyllebeholder 1	1.548	388	Teltoverdækning*
Gyllebeholder 2	1.548	388	Teltoverdækning*
Gyllebeholder 3	2.500	553	Teltoverdækning*
Gyllebeholder 4	489	98	Betonlåg
Forbeholder 1	8	2	Betonlåg
Forbeholder 2	30	9	Betonlåg
<b>I alt</b>	<b>6.123</b>	<b>1.438</b>	

\* Frivilligt tiltag

Den samlede gødningsproduktion fra produktionen på Aagård forventes i ansøgt drift at blive på ca. 11.000 tons inkl. regnvand og vaskevand i henhold til normal.

Den eksisterende opbevaringskapacitet på Aagård er på 6.123 m<sup>3</sup>. Herudover er der en gyllebeholder på 2.466 m<sup>3</sup> på Sortegård, Ravnsgårdsvejen 1, 3720 Aakirkeby. Den totale opbevaringskapacitet for produktionen er således på 8.589 m<sup>3</sup>, svarende til 9,4 måneders opbevaring.

Kapaciteten er reelt større, idet alle gyllebeholdere forsynes med teltoverdækninger i ansøgt drift. Det gælder også beholderen på Sortegård. Hermed kan regnvand, svarende til ca. 970 m<sup>3</sup> (500 mm) i beholderne fraregnes.

**Tabel 5a. Data om gyllebeholdere til rådighed for produktionen på Aagård**

Produktionsanlæg	Lager	Kapacitet (m <sup>3</sup> )	Overdækning
Aagård	Gyllebeholder 1	1.548	Teltoverdækning
Aagård	Gyllebeholder 2	1.548	Teltoverdækning
Aagård	Gyllebeholder 3	2.500	Teltoverdækning
Aagård	Gyllebeholder 4	489	Betonlåg
Aagård	Forbeholder 1	8	Betonlåg
Aagård	Forbeholder 2	30	Betonlåg
Sortegård	Gyllebeholder	2.466	Teltoverdækning
<b>I alt</b>		<b>8.589</b>	

Øges gødningsproduktionen mere end forventet vil der blive indgået aftale om afsætning af gylle. Gødningsproduktionen opgøres årligt i forbindelse med udarbejdelse af gødningsregnskabet.

## **BAT husdyrgødning**

- Tankene tømmes ca. en gang årligt for inspektion og vedligeholdelse
- Gyllen omrøres kun forud for udkørsel/afhentning af gylle
- Der er konstant flydelag på gyllen i tanken, og efter omrøring/udkørsel kontrolleres det, at der senest 14 dage efter at der igen er gylle i tanken, er etableret flydelag
- Der føres logbog over flydelaget på gyllen, så der er fokus på at flydelaget lever op til kravene
- Tankene er tilmeldt de lovpligtige regelmæssige eftersyn
- Husdyrgødning udbringes i henhold til Husdyrgødningsbekendtgørelsen

BAT ifølge referencedokumentet for bedste tilgængelige teknikker (BREF) er, at gyllebeholderne er en fast tank, der kan modstå mekaniske, termiske og kemiske påvirkninger, og at tanken tømmes ca. 1 gang årligt for inspektion og evt. reparationer. Hertil kommer at omrøring minimeres samt at flydelag lag sikres/ etablering af teltoverdækning. BAT omfatter endvidere sikring af tilstrækkelig opbevaringskapacitet og udbringning i henhold til Husdyrgødningsbekendtgørelsen. De valgte tiltag på ejendommen opfylder derfor BAT for opbevaring og udbringning af husdyrgødning.

### ***Kommunens bemærkninger og vurdering***

Der er samlet på Aagård og Sortegård tilstrækkelig med kapacitet til opbevaring af den producerede husdyrgødning.

### ***Vilkår***

På baggrund af ovenstående er der ikke stillet vilkår vedr. produktion og håndtering af husdyrgødning.

## **5 RESSOURCEFORBRUG**

---

I dette kapitel beskrives og vurderes det nuværende og forventede årsforbrug samt håndteringen af ressourcerne foder, vand, energi m.m. Tiltag til fremme af ressourceudnyttelsen er desuden behandlet.

### **5.1 Foder og foderopbevaring**

---

#### ***Beskrivelse***

Foderet tildeles som vådfoder i nudrift og i ansøgt drift. Foderet er baseret på korn, soja samt vitaminer og mineraler.

Foderet opbevares i foderladen og i udendørs kornsilo. Der foretages ingen ændringer i ansøgt drift. Soja leveres i løsvægt, mens vitamin-/mineralmix leveres i bigbags.

Det årlige foderforbrug er med den nuværende drift på ca. 3.100 tons. I ansøgt drift vil forbruget øges til ca. 4.250 tons.

Foderplaner/foderstrategi revideres årligt eller efter behov for at sikre at den mest optimale fodring. Foderforbruget registreres løbende og opgøres 4 gange årligt i forbindelse med udarbejdelse af effektivitetskontrol. Foderets indhold af råprotein og fosfor følger de gældende normer.

#### **BAT**

Med den nye husdyrbruglov indføres stipladsmodellen. I stipladsmodellen inddrages den nyeste faglige vi-

den om ammoniakfordampning (emission) fra gødningsoverfladerne, da ammoniakemissionen i højere grad afhænger af produktionsarealets størrelse end af det årligt producerede antal dyr. Dermed er ammoniakemissionen fra en stald relativt konstant uanset produktivtetsudsving. Stipladsmodellen anvendes både i forhold til fast og flydende gødning, og også lugtemissionerne fastsættes med udgangspunkt i overfladearealerne. Der indgår tillige en model for emissioner fra gødningslagre baseret på beholderens overfladeareal. Emissionsfaktorer, der tidligere blev beregnet med udgangspunkt i antallet af dyr og dyrenes vægt eller ydelse, bliver i stipladsmodellen i stedet for fastsat som en emission pr. m<sup>2</sup> produktionsareal pr. år for forskellige staldtyper, dyretyper og evt. miljøteknologi samt for overfladeareal og gødningstype for opbevaringsanlæg til husdyrgødning. Dermed er den fodringsmæssige styring allerede indarbejdet i husdyrbrugloven, hvorfor dette ikke vil blive gennemgået yderligere.

### **Kommunens bemærkninger og vurdering**

Bornholms Regionskommune vurderer, at foderhåndtering som beskrevet ikke vil give anledning til en væsentlig miljøpåvirkning.

### **Vilkår**

På baggrund af ovenstående er der ikke stillet vilkår vedr. foder og foderopbevaring

## **5.2 Vand**

---

### **Beskrivelse**

Ejendommen har egen vandforsyning.

Produktionens vandforbrug går primært til dyrenes drikkevand. Herudover anvendes vand til vask af stalde for at sikre høj hygiejne og til overbrusning, der er med til at køle af dyrene.

Det årlige vandforbrug ligger på ca. 9.500 m<sup>3</sup>. Forbruget forventes at stige til 11.200 m<sup>3</sup> i ansøgt drift.

Drikkesystemerne i staldene er udviklet, så vandspild undgås eller mindskes. Overbrusning anvendes til køling i varme perioder. Overbrusningsanlægget er styret af ventilationsanlægget, så overbrusningshyppighed og varighed afpasses løbende til temperaturen. Staldene iblødsættes inden vask foretages med højtryksrensere. Vandforbruget vil følges løbende med henblik på at identificere eventuelle defekter og forebygge spild.

### Vandbesparende foranstaltninger (BAT):

Ejendommens vandforbrug går primært til drikkevand og her vil en besparelse være i modstrid med dyrevelfærden. BAT ifølge referencedokumentet for bedste tilgængelige teknikker (BREF) er anvendelse højtryksrensning til vask af stalde, og valg af udstyr, der er tilpasset den aktuelle dyretype, placering af drikkenipler er placeret over trug. De valgte tiltag på ejendommen opfylder derfor BAT for vandforbrug

### **Kommunens bemærkninger og vurdering**

Bornholms Regionskommune vurderer, at husdyrbruget med de beskrevne tiltag lever op til BAT i forhold til god effektiv vandudnyttelse. Bornholms Regionskommune vurderer, at der ikke vil være en væsentlig påvirkning af omgivelserne ved den beskrevne vandanvendelse.

### **Vilkår**

På baggrund af ovenstående er der ikke stillet vilkår vedr. vandforbrug på ejendommen.

## 5.3 Energi

---

### **Beskrivelse**

Der anvendes energi til ventilation, belysning, foderfremstilling og pumpning af gylle. I ansøgt drift vil der også blive anvendt energi til gyllekøling.

Det årlige elforbrug ligger ved den nuværende drift på ca. 300.000 kWh. Med et skift fra sohold og slagtesvin til udelukkende slagtesvineproduktion vil elforbruget reduceres i ansøgt drift.

Det årlige forbrug af dieselolie ligger på ca. 12.000 l og går primært til markdrift. En mindre del anvendes til varmekanoner i forbindelse med udtørring efter vask i stalene.

I ansøgt drift vil varme fra gyllekøling blive anvendt til opvarmning af stuehus, opvarmning og udtørring af stalde samt mandskabsfaciliteter.

Elforbruget opgøres en gang årligt.

Ventilationsanlægget er dimensioneret efter stalenes belægningsgrad og styret automatisk efter temperaturen. Anlægget rengøres og efterses inden indsættelse af et nyt hold grise for at sikre et minimalt energiforbrug og optimal ydelse. Ved strømsvigt eller forhøjede temperaturer i stalden aktiveres nød opluk og der gives en alarm.

Ventilationen er af lavenergitypen (LPC/EC) og belysningen er LED i alle staldafsnit. Ved udskiftning af ventilationsanlæg vil der blive valgt nyeste lavenergityper.

Foderanlæg kontrolleres, rengøres og vedligeholdes således, at det altid kører energimæssigt optimalt Energibesparende foranstaltninger (BAT)

BAT ifølge referencedokumentet for bedste tilgængelige teknikker (BREF) er etablering lavenergibelysning, eftersyn og rengøring af ventilatorer, temperatur styring og brug af varmepumpe. De valgte tiltag på ejendommen opfylder derfor BAT for elforbrug.

### **Kommunens bemærkninger og vurdering**

Bornholms Regionskommune vurderer, at husdyrbruget med de beskrevne tiltag lever op til BAT i forhold til godt effektivt energiidnyttelse og samtidig udnyttes mest effektivt.

Bornholms Regionskommune vurderer, at der ikke vil være en væsentlig påvirkning af omgivelserne ved den beskrevne energianvendelse.

### **Vilkår**

På baggrund af ovenstående er der ikke stillet vilkår vedr. energi.

## 5.4 Diverse hjælpestoffer

---

### **Beskrivelse**

Der opbevares pesticider og olieprodukter på Aagård.

Olie opbevares i godkendte tanke, der er placeret i et støbt kar med fast bund uden afløb i maskinhal. Kemikalier opbevares aflåst i særskilt kemirum ved foderlade.

Rengøringsmidler opbevares i særskilt rum i forbindelse med forrum.

Veterinærmedicin anvendes efter anvisning fra dyrlæge. Medicin opbevares ved forrum.

### BAT management

- Forbrug af råvarer opgøres kvartalsmæssigt ifm. udarbejdelse af E-kontrol
- Forbrug af vand og energi følges kvartalsmæssigt og opgøres min. én gang årligt ifm. årsregnskab
- Produktionsapparatet efterses i det daglige arbejde
- Der er dyrlægebesøg hver måned/ iht. lovgivning på området
- Ejer og medarbejdere deltager i relevante efteruddannelseskurser og erfagrupper
- Der føres logbog over flydelag i gyllebeholder
- Der udarbejdes den lovpligtige gødningsplan
- Der er 5 års kontrol på gyllebeholdere, idet beholderne er placeret indenfor 100 m af vandløb
- Der er egenkontrolprogram for dyrevelfærd. Programmet følges op ifm. dyrlægebesøg og kontrolleres ifm. Danish kontrol hvert 3. år
- Der er udarbejdet en beredskabsplan med beskrivelse af forholdsregler ifm. uheld

### **Kommunens bemærkninger og vurdering**

For at beskytte jord og grundvand stiller Bornholms Regionskommune vilkår om opbevaring af olieprodukter. Ud fra den beskrevne håndtering og det beskudne forbrug af de nævnte hjælpestoffer vurderer kommunen, at der ved overholdelse af vilkåret og de generelle regler for brug og opbevaring ikke vil være væsentlig risiko for forurening forårsaget af anvendelsen.

### **Vilkår**

På baggrund af ovenstående er der stillet vilkår vedr. oplag af olieprodukter.

## 6 RESTSTOFFER

---

I dette kapitel beskrives og vurderes de forventede reststoffer fra produktionen i form af spildevand og affald.

### 6.1 Spildevand

---

#### **Beskrivelse**

Der er toilet og bad i produktionsanlægget. Spildevandet herfra ledes til septiktank.

I staldene vaskes en sektion efter hvert hold i farestald, smågrisestald og slagtesvinestald, svarende til én sektion pr. uge. Det øvrige staldanlæg vaskes en gang årligt. Rengøringen omfatter ventilationsanlæg etc. Al vand fra rengøring af stalde ledes til gyllebeholder.

Vask af maskiner, traktorer mv. foregår på vaskeplads, hvor spildevand ledes til gylletank.

Den årlige spildevandsmængde fra produktionen anslås til ca. 450 m<sup>3</sup>. Mængden forventes uændret i ansøgt drift.

#### **Kommunens bemærkninger og vurdering**

Spildevand fra rengøring af stalde og lignende skal ledes til samletank eller gyllesystem og skal anvendes i henhold til reglerne i bekendtgørelse om erhvervs-mæssigt dyrehold, husdyrgødning, ensilage m.v.

Bornholms Regionskommune vurderer, at den beskrevne spildevandshåndtering ikke vil medføre væsentlig miljøpåvirkning.

Bornholms Regionskommune bemærker, at hvis der foretages ændringer i afløbsforholdene for tag- og overfladevand i forbindelse med gennemførelse af byggeprojektet, skal der indhentes accept fra spildevandsmyndigheden.

Bornholms Regionskommune vurderer, at husdyrbruget med de beskrevne tiltag lever op til BAT i forhold til emissioner fra spildevand.

### **Vilkår**

På baggrund af ovenstående er der ikke stillet vilkår vedr. produktion og håndtering af spildevand.

## **6.2 Affald**

---

### **Beskrivelse**

Den årlige spildevandsmængde fra produktionen anslås til ca. 450 m<sup>3</sup>. Mængden forventes uændret i ansøgt drift.

### **Kommunens bemærkninger og vurdering**

Det forudsættes, at alle typer affald på ejendommen håndteres efter de til enhver tid gældende regler samt, at bortskaffelsen sker i overensstemmelse med det kommunale affaldsregulativ for erhvervsaffald. I regulativet står bestemmelser om opbevaring og bortskaffelse af diverse typer af affald, herunder olieaffald, medicinrester og kanyler.

Opbevaring og bortskaffelse af døde dyr skal følge reglerne i bekendtgørelsen om opbevaring af døde produktionsdyr.

Dokumentation for bortskaffelse af affald kan foreligge i form af f.eks. kvitteringer og fakturaer fra godkendt vognmand.

Bornholms Regionskommune vurderer, at overholdes vilkårene vedr. affald, vil affaldshåndteringen på Aagård ikke medføre gener for omkringboende. Den beskrevne affaldsopbevaring, -håndtering og -bortskaffelse vurderes ikke at have væsentlig virkning på omgivelserne.

### **Vilkår**

På baggrund af ovenstående er der stillet vilkår om, at bygningernes omgivelser skal holdes fri for affald og om bortskaffelse og dokumentation for aflevering.

## **7 GENER FRA HUSDYRBRUGET**

---

I dette kapitel beskrives og vurderes de mulige gener som følge af lugt, støj, støv, lys, skadedyr og transporter i husdyrbrugets omgivelser forårsaget af virksomhedens aktiviteter.

### **7.1 Lugt**

---

#### **Beskrivelse**

Lugt fra staldanlægget øges i ansøgt drift.

Ved flexgrupper medregnes lugten fra den dyretype med det højeste lugtbidrag og dette vil i ansøgt drift derfor være produktion af slagtesvin.





I ansøgningskemaet er der foretaget beregninger, der viser, at de krævede lugtgenafstande mellem stalene og til byzone, samlet bebyggelse og nærmeste enkelt boliger overholdes.

I ansøgningskemaet foretages der beregninger i henhold til Miljøstyrelsens lugtvejledning (NY-model) og i henhold til den gamle såkaldte FMK-model. Lugtgenekravet skal være opfyldt i forhold til begge beregningsmetoder. I ansøgningskemaet vises resultatet fra den model, der giver den længste geneafstand.

Gyllekøling er optaget på Miljøstyrelsens Teknologiliste med en lugtreducerende effekt. I slagtesvinestald 1 vil der blive anvendt gyllekøling med en køleeffekt på min. 26 W pr. m<sup>2</sup> gyllekumme til reduktion af lugt fra stalden med 20%.

Beregning foretaget i ansøgningskemaet ses i nedenstående tabel.

**Tabel 7. Resultat af lugtberegning fra ansøgningskemaet i husdyrgodkendelse.dk**

Bebyggelse	Kumulation	Model	Ukorrigeret geneafstand	Korrigeret geneafstand	Vægtet gennemsnits-afstand	Genekriterie overholdt
Bukkevadsv. 3 	0	NY	346,6	277,3	278,8	Ja
Bukkevadsv. 5 	0	NY	345,9	294,1	335,4	Ja
Samlet bebyggelse (Pederskervejen 82) 	1	NY	681,8	749,9	1014,9	Ja
Pedersker 	1	NY	881,3	969,5	1004,7	Ja

Enkeltbeboelser er ejendomme uden landbrugspligt og som ikke ejes af ansøger. Der er foretaget beregning af lugt i forhold til nærmeste enkeltbeboelser (Bukkevadsv. 3 og 5). Lugtgenekravet er opfyldt til enkeltbeboelserne.

Afstanden fra lugtcentrum til nærmeste enkeltbeboelse på Bukkevadsvejen 3 skal minimum være 277,3 m og den gennemsnitlige afstand er 278,8 m. Den gennemsnitlige afstand er således længere end minimumsafstanden (geneafstanden) og lugtgenekravet er hermed opfyldt. Tilsvarende er kravet opfyldt til enkeltbeboelsen Bukkevadsvejen 5. Der er ikke placeret andre husdyrbrug indenfor 100 m fra enkeltbeboelserne og der skal derfor ikke indregnes en kumulativ effekt.

Nærmeste bolig i samlet bebyggelse i landzone som er en ejendom uden landbrugspligt og ikke ejet af ansøger, er Pederskervejen 82. Indenfor 300 m af Pederskervejen 82 er der placeret et andet husdyrbrug (Stenbaltregård, Pederskervejen 29) og der er indregnet en kumulativ effekt. Afstanden fra lugtcentrum til boligen skal være minimum 749,9 m (korrigeret for hyppig vindretning), og den beregnede afstand fra lugtcentrum er 1.014,9 m.

Nærmeste byzone er Pedersker. Indenfor 300 m fra samme punkt i byzone er der placeret et andet husdyrbrug (Stenbaltregård, Pederskervejen 29) og der er indregnet en kumulativ effekt. Afstanden fra lugtcentrum til byzonegrænsen skal være minimum ca. 969,5 m (korrigeret for hyppig vindretning), og den beregnede afstand fra lugtcentrum er 1.004,7 m.

Beliggenheden af de nærmeste enkeltboliger, samlet bebyggelse og byzone samt placering af andet husdyrbrug (Stenbaltregård) i forhold til kumulation kan ses i figur 6.

Lugtgenekravet til byzone og samlet bebyggelse/lokalplan er dermed opfyldt.

**Figur 6. Beliggenhed af de nærmeste enkeltboliger, samlet bebyggelse og byzone.**



Ansøger oplyser, at svineri i stierne søges elimineret ved optimal styring af ventilationsanlæg og brug af overbrusningsanlæg. Hvis der forekommer svineri i stier med fast gulv, skrubes de rene med henblik på at sikre lavest mulige ammoniak- og lugtemission.

### **Kommunens bemærkninger og vurderinger**

Der vil fra dyreholdet på Aagård forekomme lugtemission og dermed fra ejendommen. I ansøgningskemaet er lugtemissionen fra staldanlægget og de nødvendige geneafstande til forskellige typer af beboelser beregnet på grundlag af produktionsarealets størrelse i m<sup>2</sup> og de fastsatte emissionsfaktorer for dyretypen og staldsystemet.

Geneafstanden måles fra et vægtet lugtcentrum på husdyrbruget (typisk centrum af staldanlægget) og til nærmeste punkt hos naboen eller på zonegrænsen.

Som det fremgår af tabel 7 overholder den ansøgte produktion lovens minimumskrav til lugtgeneafstande i forhold til de angivne områdetyper.

Kommunen vurderer på baggrund af ovenstående, at lugt fra staldene ikke vil give væsentlige gener for naboerne.

Kommunen vurderer dog, at hvis der skulle opstå væsentlige lugtgener hos naboer, som ikke kunne forudses på baggrund af lugtgenekriterierne, skal der være mulighed for at løse problemet, og der er stillet vilkår herom.



## **Vilkår**

På baggrund af ovenstående er der stillet vilkår om at holde god staldhygiejne, montering gyllekøling samt vilkår i tilfælde af væsentlige lugtgener.

## **7.2 Støj og rystelser**

---

### **Beskrivelse**

Vedvarende støj kan forekomme fra ventilationsanlægget og fra foderfremstillingen. Ved omlægning til slagtesvineproduktion, vil der blive et øget behov for foder og for ventilationsydelse.

Der er mekanisk ventilation i alle stalde. Ved indretning af sostaldafsnittene til slagtesvin øges behovet for ventilation og der vil derfor blive opsat ekstra ventilationsafkast på staldene. Der vælges nye støjsvage ventilatorer. Regelmæssig kontrol, rengøring og vedligeholdelse af ventilatorerne vil mindske unødigt støj.

Støj fra foderfremstilling er begrænsede, idet fremstillingen foregår indendørs.

Periodisk støj kan forekomme ved pumpning af gylle samt ved transport til og fra ejendommen.

Transport med køretøjer til og fra ejendommen vil kunne give anledning til kortvarige støjgener. Dette vil være den primære støjkilde for naboer. Støj fra transport forekommer kun få gange dagligt og i korte perioder hovedsageligt inden for normal arbejdstid.

Se yderligere beskrivelse af transport til og fra ejendommen i afsnit om transport.

Ud fra ejendommens placering i forhold til naboer skønnes det, at støj fra produktionsanlægget ikke vil genere naboer og forbipasserende. Nærmeste nabobeboelse er placeret ca. 200 m fra staldanlægget.

### **Kommunens bemærkninger og vurdering**

Bornholms Regionskommune forudsætter, at anlægget på Aagård overholder Miljøstyrelsens vejledende støjgrænser. Støjkvilkårene omfatter al støj fra landbrugsdrift på ejendommens bygningsparcel, men ikke støj fra f.eks. markdriften.

Det vurderes, at støj fra ejendommen ikke er eller forventes at blive et problem for de omkringboende. Der vil dog kunne forekomme støj fra transport. Trafikken til og fra Aagård går ad Bukkevadsvejen og Pederskervej, og forekommer primært inden for normal arbejdstid.

Kommunen vurderer, at støj fra ejendommen ikke vil udgøre et væsentligt problem for omkringboende og forbipasserende. Der er ikke foretaget støjberegninger, idet de nærmeste nabobeboelser ligger så langt fra ejendommen, at der ikke vurderes at kunne opstå væsentlige støjgener, når de stillede vilkår overholdes.

Produktionen forventes ikke at give anledning til rystelser, som kan være til gene for omgivelserne.

## **Vilkår**

På baggrund af ovenstående er der stillet vilkår vedr. støjgrænser og eventuel måling af støjniveauet. Der er ikke stillet vilkår vedr. rystelser.

## **7.3 Støv**

---

### **Beskrivelse**

Støvgener kan forekomme i forbindelse med håndtering af halm og foder samt ved transport.

I ansøgt forventes en stigning i antallet af transporter.

Støvgener fra håndtering af foder er begrænsede, idet det foregår i et lukket system.

Der kan forekomme lokale støvgener i forbindelse med tildeling af strøelse i staldene. Støv fra skimmel-svampe modvirkes på Aagård ved at opbevare strøelsen på fast bund, indendørs og tørt.

### ***Kommunens bemærkninger og vurdering***

Bornholms Regionskommune vurderer, at der ikke vil forekomme væsentlig støvudvikling i forbindelse med produktionen. Egentlig risiko for støvgener i forbindelse med produktionen vurderes kun at forekomme ved kørsel omkring ejendommens bygninger i tørre perioder, og det vurderes således generelt, at støv kun vil give anledning til meget lokal støvudvikling.

Der stilles dog et vilkår om støvgener, så alle aktiviteter på ejendommen herunder transport kan planlægges således, at omgivelserne påvirkes mindst muligt.

### ***Vilkår***

På baggrund af ovenstående er der stillet vilkår vedr. støvgener.

## **7.4 Lys**

---

### ***Beskrivelse***

Der er udendørsbelysning i forbindelse med udleveringsrampe. Der foretages ingen ændringer i ansøgt drift.

I staldene kan der i nudrift være lys i op til 16 timer pr. dag. I ansøgt drift vil dette blive reduceret til ca. 8 timer pr. dag. Lyset vil være tændt i forbindelse med tilsyn og fodring samt i det nødvendige tidsrum for at sikre den lovpligtige lysmængde til dyrene i min. 8 timer pr. dag.

### ***Kommunens bemærkninger og vurdering***

Bornholms Regionskommune vurderer, at den beskrevne anvendelse af lys i og omkring staldene ikke vil medføre gener for omkringboende eller forbipasserende pga. afstanden. For at sikre, at eventuelle gener for omkringboende begrænses, stilles der dog vilkår vedrørende lysgener.

### ***Vilkår***

På baggrund af ovenstående er der stillet vilkår vedr. lys.

## **7.5 Fluer og skadedyr**

---

### ***Beskrivelse***

Der tilstræbes på ejendommen en god orden, staldhygiejne og gødningshåndtering, så risikoen for gener foranlediget af fluer, rotter og mus forebygges og begrænses.

Generelt vil ejendommen blive renholdt, herunder vil foderspild, gammelt foder og frasorteret foder blive fjernet fra foderkrybber, fodergange, lagre osv. Endvidere vil der blive foretaget rengøring ved højtryksrensning.

Vegetation langs fodmurene på driftsbygningerne fjernes. Huller og rørgennemføringer repareres med net og beton. Døre og porte holdes lukkede. De generelle retningslinjer for bekæmpelse af skadedyr i

henhold til statens skadedyrsbekæmpelse følges.

Som nudrift foretages der faste rutiner vedrørende fluebekæmpelse. Fluebekæmpelsen sker vha. rovfluer fra firmaet Miljøfluen.

I relation til rottebekæmpelse er der aftale med Ewers omkring rottebekæmpelse. På bedriften opbevares firmaets dokumentation for skadedyrsbekæmpelse.

### **Kommunens bemærkninger og vurdering**

Bornholms Regionskommune vurderer, at der på tilfredsstillende vis er redegjort for, hvorledes forekomst af fluer og rotter m.m. vil blive forebygget og eventuelt bekæmpet, således at gener heraf undgås. Endvidere er det kommunens vurdering, at følges vilkårene i denne tilladelse, burde der ikke opstå væsentlige fluegener eller problemer med rotter. For at sikre at eventuelle gener for omkringboende begrænses, stilles der dog vilkår vedrørende skadedyrsbekæmpelse.

### **Vilkår**

På baggrund af ovenstående er der stillet vilkår vedr. fluebekæmpelse og rottesikring.

## **7.6 Transport**

---

### **Beskrivelse**

Antallet af transporter forventes øget i ansøgt drift.

I nudrift er der intern transport på Aagård, idet der flyttes dyr mellem staldbygningerne. I ansøgt drift forventes denne interne transport at bortfalde. Der er ingen intern transport af foder, idet foderet transporteres i et lukket system.

Til- og frakørsel til ejendommen kan udelukkende foregå via privatvejen, som grænser op til Bukkevadsvejen og til Pederskervejen.

I nudrift er der transport til og fra Aagård i form af levering af foder, afhentning af dyr til slagteri og til destruktion samt transport af gylle til udbringning og til beholderen på Sortegård. I ansøgt drift vil der også blive transport af grise til ejendommen.

Transport foregår primært inden for normal arbejdstid, men i høstperioder kan der forekomme hjemkørsel af korn m.v. om aften.

I nudrift leveres der ikke grise til ejendommen. I ansøgt drift vil der i gennemsnit blive leveret ca. 1 læs grise pr. uge til ejendommen. Transporter fra ejendommen sker med lastbil. Transporterne vil ske i tidsrummet fra kl. 6 til 16.

I nudrift afhentes slagtegrise til slagteriet 1 gang pr. uge og søer ca. hver 4. uge. I ansøgt drift vil der blive afhentet grise ca. 2 gange pr. uge. Transporter fra ejendommen sker med lastbil. Transporterne vil ske i tidsrummet fra kl. 6 til 16.

Der bliver afhentet døde dyr 1-2 gange pr. uge i nudrift og samme niveau forventes i ansøgt drift. Transporterne foretages normalt mellem kl. 8 og 16.

Der køres korn og der leveres soja og mineraler til ejendommen. I nudrift udgør disse transporter ca. 160 læs pr. år og i ansøgt drift forventes antallet øget til ca. 215 læs pr. år. Soja og mineraler leveres mellem kl. 8 og 16.

Strøelse: 1 transport pr. år.

Øvrige transporter herunder olie og rengøringsmidler: 5 transporter pr. år.

Transport af gylle til udbringning og til beholderen på Sortegård udgør i nudrift ca. 325 læs pr. år. Der forventes en mindre stigning i gødningsproduktionen i ansøgt drift. Denne merproduktion vil dog blive opvejet af, at alle gyllebeholdere forsynes med teltoverdækning, hvorved regnvand i beholderne undgås.

Opgørelse af transporter på Aagård kan ses i tabel 8 Tabel 8 herunder.

**Tabel 8 Opgørelse af forventede antal årlige transporter til og fra Aagård.**

Type transport	Transporter i nudrift, antal læs/år	Transporter i ansøgt drift, antal læs/år
Smågrise til ejendommen	-	52
Dyr til slagteri	70	104
Afhentning af døde dyr til DAKA	78	78
Foder	160	215
Strøelse	1	1
Gylle	325	325
Øvrige	5	5
<b>Total</b>	<b>639</b>	<b>780</b>

### **Kommunens bemærkninger og vurdering**

Det er kommunens vurdering, at ind- og udkørsel til husdyrbruget til og fra Aagård, som sker ad egen privatvej og primært inden for normal arbejdstid kan ske uden at give anledning til gener for omkringboende. Selve belastningen af det lokale vejnet reguleres af den relevante vejlovgivning, mens færdsel på offentlig vej reguleres af færdselsloven og håndhæves af politiet. Der er ikke stillet vilkår i forhold til transport.

### **Vilkår**

På baggrund af ovenstående er der ikke stillet vilkår vedr. transport.

## **8 AMMONIAKTAB OG NATURPÅVIRKNING**

I dette kapitel beskrives ammoniakemissionen fra husdyrbruget og opfyldelsen af BAT-krav, og det vurderes, i hvor høj grad ammoniakemissionen påvirker beskyttet natur og sårbare arter.

### **8.1 Ammoniakemission og BAT-krav**

#### **Beskrivelse**

##### Ammoniakemission fra anlægget

I ansøgningskemaet er der foretaget beregninger af ammoniakemissionen fra staldanlæg og lagre i nudrift/8-årsdrift og ansøgt drift. For hvert staldafsnit er ammoniakemissionen beregnet ved at gange størrelsen af produktionsarealet med emissionsfaktoren for den pågældende dyretype og staldsystem. Tilsvarende beregnes emissionen fra gylleopbevaring ved at gange det ansøgte overfladeareal for gyllebeholdere med en emissionsfaktor for typen af gødning.

**Tabel 9. Opgørelse af ammoniakemissionen fra stalde og lagre på Aagård før og efter ændringerne**

Ammoniakemission fra husdyranlægget (kg NH <sub>3</sub> -N/år)				
Drift	Staldafsnit	Lagre	I alt	Meremission efter udvidelse
Ansøgt drift	5.771,0	553,1	6.324,1	+281,6 (nudrift) +281,6 (8-års drift)
Lovlig nudrift	5.489,4	553,1	6.042,5	-
8-års drift	5.489,4	553,1	6.042,5	-

### BAT-krav

Husdyrbrug med en emission på over 750 kg NH<sub>3</sub>-N pr. år skal reducere ammoniakemissionen til et niveau svarende til emissionen ved anvendelse af den bedste tilgængelige teknik (BAT).

Den maksimale emission ved anvendelse af BAT beregnes for hvert staldafsnit for sig ud fra de enkelte produktionsarealers størrelse i m<sup>2</sup> og emissionsfaktoren for den pågældende dyretype og staldsystemtype. Der sondres mellem nye (og renoverede) stalde, hvor kravet beregnes ud fra ét sæt emissionsfaktorer, og eksisterende stalde, hvor kravet beregnes ud fra et andet sæt faktorer eller ud fra vilkår i tidligere godkendelser om eksisterende teknologi.

I ansøgningskemaet for Aagård beregnes BAT for alle staldafsnit på drægtighedsstalden ud fra emissionsfaktorer for eksisterende staldafsnit. I godkendelsen fra 2020 blev der stillet vilkår om brug af gyllekøling ved udvidelse af slagtesvineproduktionen. Denne del af godkendelsen er ikke udnyttet og derfor er dette krav ikke indregnet. Der er således ikke stillet krav til ammoniakreducerende teknologi og dermed regnes stalde som eksisterende stalde.

For drægtighedsstalden, hvor gulvprofilen ændres, beregnes BAT som nyt (inkl. renoveret) staldafsnit. Dette gælder desuden for det ekstra produktionsareal (udnyttelse af gangarealer), der medtages i ansøgt drift.

For gyllebeholder 4 og fortank beregnes BAT ud fra eksisterende opbevaringsanlæg med BAT-krav fastsat i tidligere godkendelse, idet beholderne er forsynet med overdækning i nudrift og i ansøgt drift. Gyllebeholder 1, 2 og 3 forsynes med teltoverdækninger i ansøgt drift, men der er tale om et frivilligt tiltag og effekten i forhold til ammoniak er ikke indregnet.

Samlet BAT-krav inkl. krav til gødningslagre er opgjort i Tabel .

**Tabel 10. Vejledende BAT-krav ved ansøgt drift**

Staldafsnit	Dyretype Staldsystem/gødningstype	Forudsætning	Produktionsareal (m <sup>2</sup> )	BAT-krav/m <sup>2</sup> (kg NH <sub>3</sub> -N)	BAT-krav (kg NH <sub>3</sub> -N)
Farestald	Flexgruppe smågrise og slagtesvin. 50-75% fast gulv.	Eksisterende staldafsnit	477	1,40	667,8
		Nyt (inkl. renoveret) staldafsnit	21	1,45	30,4
Poltestald	Slagtesvin. Delvis spaltegulv, 25-49% fast gulv.	Eksisterende staldafsnit	94	1,90	178,6
Løbestald	Slagtesvin. Delvis spaltegulv, 25-49% fast gulv.	Eksisterende staldafsnit	277	1,90	526,3
Drægtighedsstald	Slagtesvin. Delvis spaltegulv, 25-49% fast gulv.	Nyt (inkl. renoveret) staldafsnit	409	1,62	662,6
Smågrisestald	Flexgruppe smågrise og slagte-	Eksisterende staldafsnit	511	1,40	715,4

	svin. 50-75% fast gulv.				
<b>Slagtesvinestald Vest</b>	Slagtesvin. Delvis spaltegulv, 50-75% fast gulv.	Eksisterende staldafsnit	213	1,40	298,2
<b>Slagtesvinestald Syd</b>	Slagtesvin. Delvis spaltegulv, 25-49% fast gulv.	Eksisterende staldafsnit	136	1,90	258,4
<b>Slagtesvinestald 2</b>	Slagtesvin. Delvis spaltegulv, 25-49% fast gulv.	Eksisterende staldafsnit	337	1,90	640,3
<b>Slagtesvinestald 1</b>	Slagtesvin. Delvis spaltegulv, 25-49% fast gulv.	Eksisterende staldafsnit	1.047	1,90	1.989,3
<b>Syge- og aflastning</b>	Slagtesvin. Delvis spaltegulv, 50-75% fast gulv.	Eksisterende staldafsnit	32	1,40	44,8
<b>Hestestald</b>	Heste. Dybstrøelse.	Eksisterende staldafsnit	55	0,57	31,4
<b>Gyllebeholder 1</b>	Flydende gødning	Eksisterende staldafsnit	388	0,40	155,1
<b>Gyllebeholder 2</b>	Flydende gødning	Eksisterende staldafsnit	388	0,40	155,1
<b>Gyllebeholder 3</b>	Flydende gødning	Eksisterende staldafsnit	553	0,40	221,1
<b>Gyllebeholder 4</b>	Flydende gødning	Eksisterende gødningsopbevaringsanlæg, BAT krav fastsat i tidligere afgørelse	98	0,20	19,6
<b>Forbeholder 1</b>	Flydende gødning	Eksisterende gødningsopbevaringsanlæg, BAT krav fastsat i tidligere afgørelse	2	0,20	0,4
<b>Forbeholder 2</b>	Flydende gødning	Eksisterende gødningsopbevaringsanlæg, BAT krav fastsat i tidligere afgørelse	9	0,20	1,8
<b>I alt</b>			<b>3.609 + 1.438</b>		<b>6.043 + 553 = 6.597</b>

BAT-kravet beregnes i ansøgt drift til 6.597 kg NH<sub>3</sub>-N pr. år, mens den faktiske emission beregnes til 6.324 kg NH<sub>3</sub>-N pr. år. Det vejledende BAT-krav er dermed overholdt med 272 kg NH<sub>3</sub>-N pr. år.

Gyllekøling anvendes som miljøteknologi til opfyldelse af BAT-kravet i ansøgt drift. Der etableres gyllekøling i slagtesvinestald 1. Gyllekølingen skal have en effekt svarende til 19,4% reduktion af ammoniak i 8.760 timer pr. år. Det svarer til, at der skal køles med en effekt på 26,0 W pr. m<sup>2</sup> gyllekumme. Ved denne effekt vil gyllekølingen samtidigt reducere lugtemissionen fra stalden med 20%. Gyllekummen udgør i alt 773 m<sup>2</sup>. Der skal således køles med i alt 26,0 W pr. m<sup>2</sup> x 773 m<sup>2</sup> x 8.760 timer pr. år = 176.013 kWh pr. år.

Gyllebeholder 1-3 forsynes med teltoverdækning i ansøgt drift. Dette tiltag reducerer ammoniakemissionen fra beholderne med 50%. Der er tale om et frivilligt tiltag og effekten, svarende til ca. 266 kg NH<sub>3</sub>-N pr. år er derfor ikke indregnet.

### **Kommunens vurdering**

Idet der er tale om et husdyrbrug med en ammoniakemission på mere end 750 kg NH<sub>3</sub>-N pr år, skal emissionen reduceres til et niveau svarende til emissionen ved anvendelse af den bedste tilgængelige teknik (BAT).

For det konkrete projekt er det samlede BAT-krav beregnet til 6.597 kg NH<sub>3</sub>-N pr. år. Den ansøgte produktion medfører en beregnet faktisk emission på 6.324 kg NH<sub>3</sub>-N pr. år. Den ansøgte husdyrproduktion overholder således det vejledende BAT-niveau med 272 kg NH<sub>3</sub>-N pr. år.

BAT-kravet er opfyldt på baggrund af, at det er valgt at anvende gyllekøling som ammoniakreducerende teknologi.

### **Vilkår**

På baggrund af ovenstående er der stillet vilkår vedrørende staldsystem og ammoniakreducerende teknologi i form af gyllekøling.

## **8.2 Påvirkning af naturområder**

---

### **Beskrivelse**

Ammoniakemissionen fra produktionen på Aagård bevirker, at omkringliggende arealer påvirkes med nedfald af ammoniak.

I ansøgningssystemet er der foretaget beregning af denne ammoniakdeposition til beskyttede naturområder og potentielt ammoniakfølsomme skove samt beskyttede søer i området indenfor 1.000 m fra Aagård. Beliggenheden af beregningspunkterne fremgår af kortet i figur 7.

Resultatet af beregningen af ammoniakdeposition i de angivne punkter i ansøgt drift kan ses i tabellen.

Tabellen viser de beregnede værdier for den totale ammoniakdeposition fra husdyrbrugets stalde og lagre, og for merdepositionen, der er den ekstra ammoniakdeposition, som den ansøgte produktion forårsager i forhold til henholdsvis nudrift og driften 8 år før ansøgningstidspunktet (8-års-driften).

Figur 7. Beregningspunkter for ammoniak i området omkring Aagård.



Tabel 61. Beregningspunkter for ammoniak i området omkring Aagård

Naturtyper	Målepunkt	Totaldeposition (kg NH <sub>3</sub> -N/år)	Merdeposition Nudrift (kg NH <sub>3</sub> -N/år)	Merdeposition 8-års drift (kg NH <sub>3</sub> -N/år)
Kategori 1-natur	Overdrev	0,0	0,0	0,0
	Hede	0,0	0,0	0,0
	Habitatnatur	0,0	0,0	0,0



<b>Kategori 2-natur</b>	Overdrev	0,0	0,0	0,0
	Hede	0,0	0,0	0,0
<b>Kategori 3-natur</b>	Overdrev	0,5	0,0	0,0
	Skov, gl. skovjordbund	1,4	0,0	0,0
	Skov, tilgroet lysåbent	2,2	0,0	0,0
<b>Anden natur</b>	Søer	0,2-9,3	-0,1-0,5	-0,1-0,5
	Enge	1,4-13,1	0,0-0,4	0,0-0,4

\*) Alle beregningspunkter kan ses udspecificeret i bilag 3

### **Kommunens bemærkninger og vurdering**

De ammoniakfølsomme naturområder opdeles i kategori 1-natur, kategori 2-natur og kategori 3-natur. Beskyttelsesniveauet for kategori 1-natur og kategori 2-natur omfatter en forbudszone på 10 m, hvor der ikke må etableres, udvides eller foretages ændringer af stalde eller gødningsopbevaringsanlæg, samt krav til den tilladte totaldeposition. Beskyttelsesniveauet for kategori 3-natur kan efter en konkret vurdering være et krav om en maksimal merdeposition. Kravene er fastsat i husdyrgodkendelsesbekendtgørelsen og er gengivet i boksen nedenfor.

Totaldepositionen er den ammoniakdeposition, som stammer fra husdyrbrugets stalde og lagre - både fra den eksisterende og den ansøgte drift. Merdepositionen er den ekstra ammoniakdeposition, som den ansøgte drift forårsager. Merdepositionen skal beregnes ud fra alle etableringer, udvidelser eller ændringer foretaget siden 2007 (8-års driften).

#### **Kategorisering og beskyttelsesniveau for naturtyper**

##### **Kategori 1-natur**

Ammoniakfølsomme naturtyper i Natura 2000-områder, hvor et enkelt husdyrbrug maksimalt må totalbelaste med 0,2-0,7 kg N/ha/år afhængigt af beliggenheden af andre husdyrbrug i nærheden\*.

##### **Kategori 2-natur**

Nærmere bestemte ammoniakfølsomme naturtyper uden for Natura 2000-områder: højmoser, lobeliesøer, heder større end 10 ha og overdrev større end 2,5 ha. Et husdyrbrug må totalbelaste med maksimalt 1,0 kg N/ha/år.

##### **Kategori 3-natur**

Anden ammoniakfølsom natur (moser samt mindre heder og overdrev) og ammoniakfølsomme skove. Ved disse naturtyper kan kommunen ud fra en konkret vurdering stille krav om en maksimal merdeposition på 1,0 kg N/ha/år.

\*0,2 kg N/ha/år ved > 1 husdyrbrug; 0,4 kg N/ha/år ved 1 husdyrbrug og 0,7 kg N/ha/år ved 0 husdyrbrug.

#### Kategori 1-natur

Der er ca. 3,6 km fra Aagård til nærmeste Natura 2000-område og kategori 1-natur. Nærmeste Natura 2000-område er habitatområde 164: Dueodde. Depositionen på området fra Aagård er beregnet til 0,0 kg N/ha/år i totaldeposition. Det fastsatte krav til maksimal deposition af ammoniak er derfor overholdt.

### Kategori 2-natur

Kravet til maksimal totaldeposition til kategori 2-natur er 1 kg N/ha/år. Nærmeste kategori 2-naturareal er et overdrev beliggende ca. 3,1 km nordvest for Aagård, hvortil der beregnes en totaldeposition fra Aagård på 0,0 kg N/ha/år. Idet produktionen på Aagård således påvirker kategori 2-naturarealer med en totaldeposition under 1 kg N/ha/år, er det fastsatte krav til maksimal deposition af ammoniak til kategori 2-natur overholdt.

### Kategori 3-natur

For kategori 3-naturtyper skal kommunen foretage en konkret vurdering og kan på den baggrund i særlige tilfælde fastsætte vilkår med henblik på opfyldelse af krav om maksimal merdeposition af ammoniak. Ved særlige tilfælde forstås en væsentlig miljøpåvirkning af særlige regionale eller lokale beskyttelsesinteresser. Kravet må dog ikke være under en maksimal merdeposition på 1,0 kg N/ha/år.

Nærmeste kategori 3 overdrev, -hede eller -mose, som ikke er kategori 2-natur, er et overdrev beliggende ca. 625 m syd for Aagård. Merdepositionen til overdrevet er 0,0 kg N/ha/år og det fastsatte krav er dermed overholdt.

Nærmeste skov udpeget som kategori 3 natur er placeret ca. 239 m syd for Aagård. Merdepositionen til skoven er 0,0 kg N/ha/år og det fastsatte krav er dermed overholdt.

Merdepositionen til kategori 3-naturtyper overskrider ikke 1,0 kg N/ha/år og kravet er derfor overholdt.

### Anden natur

Søer regnes ikke som kategori 3-natur, men som anden beskyttet natur. Bornholms Regionskommune skal forholde sig til, at naturtypen er beskyttet mod tilstandsændringer gennem naturbeskyttelseslovens § 3, og i forhold til søer som potentielt levested for Bilag IV-arter (se mere om det i næste afsnit).

Der er beregnet ammoniakdeposition til de nærmeste søer (indenfor 1.000 m) til staldanlægget. Der ligger en sø tæt på bygningerne ved Aagård. Søen påvirkes i ansøgt drift med en merdeposition fra produktionen på Aagård på 0,5 kg N/ha/år og en totaldeposition på 9,3 kg N/ha/år.

Der er ikke fastsat generelle tålegrænser for søer. I habitatdirektivet er søer inddelt i fem typer. Af disse er de fire næringsfattige søtyper med fastsatte tålegrænser på 5-10 kg N/ha/år, og den femte er næringsrige søer og vandhuller, som der ikke er fastsat tålegrænser for (naturtype 3150)<sup>2</sup>. Naturtypen næringsrige søer og vandhuller omfatter de fleste danske småsøer og vandhuller. Mange søer og vandhuller er eutrofierede som følge af næringstilførsel fra andre kilder end ammoniakdeposition, hvorfor der ikke er fastsat tålegrænser for ammoniakdeposition<sup>3</sup>. De fleste søer er endvidere begrænsede af fosfor og ikke af kvælstof.

Det følger af Miljø- og Fødevarerklagenævnets praksis i sager efter husdyrlovgivningen, at der i forhold til natur, der er beskyttet efter naturbeskyttelseslovens § 3, som udgangspunkt ikke vil være tale om en tilstandsændring – og dermed en væsentlig virkning på miljøet – såfremt den samlede ammoniakpåvirkning af naturområdet efter godkendelse af det ansøgte ligger indenfor en konkret fastsat tålegrænse, indenfor det gældende tålegrænseinterval for den pågældende naturtype.

Søerne vurderes at være næringsrige og tilhører dermed typen af søer, som der ikke er fastsat tålegrænser for. Det er Bornholms Regionskommunes vurdering, at påvirkningen med atmosfærisk deposition af kvælstof hermed ikke kan vurderes i sig selv at kunne medføre en væsentlig tilstandsændring af søerne.

---

<sup>2</sup> Opdatering af empirisk baserede tålegrænser – Notat fra DCE- Nationalt Center for Miljø og Energi, 2018 ([Opdatering af empirisk baserede tålegrænser \(au.dk\)](#))

<sup>3</sup> Samme som ovenfor.

Nærmeste eng er placeret ca. 25 m vest for staldanlægget. Engen påvirkes med en merdeposition fra produktionen på Aagård på 0,4 kg N/ha/år i ansøgt drift.

Enge er mindre følsomme i forhold til ammoniak.

#### Påvirkning af Natura 2000-områder

Aagård er beliggende ca. 3,6 km fra nærmeste Natura 2000-område N164 Dueodde. Som det ses af tabellen, er ammoniakpåvirkningen til område placeret i Natura 2000-området beregnet til 0,0 kg N/ha/år.

#### Påvirkning af arter med særlige beskyttelseskrav (bilag IV-arter)

EU-landene har vedtaget fælles regler om at beskytte naturen. Habitatdirektivet forpligter medlemslandene til at træffe de nødvendige foranstaltninger til at indføre en streng beskyttelsesordning i det naturlige udbredelsesområde for dyrearter, som står på bilag IV. Beskyttelsen af arterne handler blandt andet om at sikre arterne mod at blive efterstræbt (jagt, indsamling, ødelæggelse af æg og yngel). Men medlemslandene skal også sikre, at arternes yngle- og rasteområder ikke beskadiges eller ødelægges. Viden om arternes forekomst og udbredelse opdateres løbende, bl.a. gennem det nationale program for overvågning af vandmiljø og natur (NOVANA).

Det fremgår af habitatbekendtgørelsens § 10, at der ikke kan gives tilladelse, dispensation, godkendelse m.v., hvis det ansøgte kan beskadige eller ødelægge yngle- eller rasteområder i det naturlige udbredelsesområde for de dyrearter, der er optaget i habitatdirektivets bilag IV, eller ødelægge de plantearter, som er optaget i habitatdirektivets bilag IV, i alle livsstadier.

Det fremgår af Miljøstyrelsens vejledning om miljøregulering af husdyrhold, at *"Kommunen skal derfor altid foretage en vurdering af, om der inden for 300 m fra punktkilden (inden for denne afstand kan en påvirkning henføres til punktkilden) ligger områder, som kan rumme bilag IV-arter (typisk vandhuller, moser eller solåbne græsarealer), og om der er registreret en forekomst af arten."*

Bornholms Regionskommune har fra egne data samt fra naturdata på Danmarks Miljøportal ikke kendskab til, at der er registreret bilag IV-arter nærmere end ca. 500 m fra bygningerne på Aagård.

Inden for 300 m fra produktionsanlægget på Aagård ligger 1 sø. Kommunen har ikke kendskab til, at der er registreret bilag IV-arter i denne sø, men den kan potentielt udgøre levesteder for bilag IV-arter som padder.

Kommunen har ikke kendskab til forekomst af andre bilag IV-arter eller andre særligt beskyttede arter i området omkring Aagård. Andre arter omfattet af bilag IV såsom padder, markfirben og flagermus kan dog have levested, fødesøgningsområde eller sporadisk opholdssted på arealerne i området omkring anlæg og udbringningsarealer, herunder søer og skove i området.

I ansøgningssystemet er der beregnet ammoniakdeposition til de potentielle levesteder for bilag IV-arter, dvs. søer beliggende nærmere end 300 m fra Aagård og til søerne ca. 500 m øst for Aagård. Til søen ca. 45 m vest for anlægget er der beregnet en merdeposition på 0,5 kg N/ha/år. Til søerne ca. 500 m øst for anlægget er der beregnet merdeposition på henholdsvis -0,1 kg N/ha/år og 0,1 kg N/ha/år (se tabel 11 i begyndelsen af afsnittet og bilag 3).

Der er ikke fastsat generelle tålegrænser for søer. I habitatdirektivet er søer inddelt i fem typer. Af disse er de fire næringsfattige søtyper med fastsatte tålegrænser på 5-10 kg N/ha/år, og den femte er næringsrige søer og vandhuller, som der ikke er fastsat tålegrænser for (naturtype 3150). Mange søer og vandhuller er eutrofierede som følge af næringstilførsel fra andre kilder end ammoniakdeposition, og naturtypen næringsrige søer og vandhuller omfatter de fleste danske småsøer og vandhuller.

Det er Bornholms Regionskommunes vurdering, at søerne ved Aagård i forvejen er næringsrige, og at det atmosfæriske kvælstofbidrag fra produktionen på Aagård ikke vil medføre en væsentlig ændring i lokaliteternes tilstand, og at der på den baggrund ikke er behov for at stille skærpede vilkår.

På ovenstående baggrund vurderer Bornholms Regionskommune samlet set, at bilag IV-arter og deres yngre- og rasteområder ikke trues af den ansøgte udvidelse.

### **Vilkår**

På baggrund af ovenstående er der ikke stillet vilkår vedr. ammoniakdeposition til naturarealer.

## **9 MULIGE DRIFTSFORSTYRRELSER OG UHELD**

---

I dette afsnit beskrives mulige uheld, der kan føre til væsentlig forøget forurening af jord, overflade- og grundvand samt skade på mennesker, dyr og planter i forhold til normal drift. Desuden beskrives foranstaltninger til begrænsning af risici.

### **Miljøteknisk redegørelse**

De mulige risici centrerer sig om forurening af grund- eller overfladevand med pesticider, gylle, veterinærmedicin, olie/diesel.

Mulige uheld med pesticider: Der er risiko for, at pesticider utilsigtet kan komme i overfladevand eller grundvand ved spild, lækage på sprøjte eller emballage, eller ved uheld ved transport.

Mulige uheld med gylleudslip: Der er risiko for udslip af gylle i forbindelse med pumpning af gylle til gylleholder eller ved omlastning til gyllevogn.

Ved færdselsuheld med gyllevogn kan der opstå lækage. Ligeledes kan der opstå lækage fra gyllebeholder, hvis gyllebeholderen bliver påkørt.

Endelig er der risiko for gylleudslip, hvis beholderen tæres eller af anden grund ikke er tæt.

Mulige uheld med dieselolie: Lækage på tank og/eller punktforurening hvor påfyldning finder sted.

Mulige uheld med rengøringsmidler: Der er risiko for punktforurening ved spild.

Mulige uheld med veterinærmedicin: Der er risiko for punktforurening, hvis veterinærmedicin håndteres lem-fældigt.

### **Minimering af risiko for uheld**

Gylleudslip: Forebygges med opsyn samt anvendelse af sugekran ved påfyldning af gyllevogn. Herudover opmærksomhed ved udkørsel.

Gyllebeholder tilses dagligt.

Beholderne er forsynet med et system, der detekterer hurtigt fald i mængden af gylle i beholderen og giver alarm. Der er etableret en gyllebarriere, der skal forhindre gyllen i at løbe i vandløb/å.

Når gyllen køres ud, udvises agtpågivenhed i trafikken. Reflekser og lygter tjekkes og renholdes, så gyllevogn tydeligt kan ses, også efter mørkets frembrud.

Gyllebeholder er placeret ved interne transportveje, hvor kørehastigheden er lav. Der vises agtpågivenhed ved kørsel på interne transportveje.

Dieselolie: Olietank står placeret i et kar med fast og uigennemtrængeligt gulv i maskinladen.

Rengøringsmidler: Der anvendes kun godkendte midler. Rengørings og desinfektionsmidler oplagres på fast bund.

Veterinærmedicin: Forebyggelse sker ved at opbevare medicinen forsvarligt, og leverer evt. medicinrester retur til dyrlæge eller apotek.

Pesticider: Der sørges for forsvarlig opbevaring og sikker transport af kemikalier mellem ejendom og marker.

### **Minimering af gene og forurening ved uheld**

Gylle: Ved lækage/overløb fra gylletanke er der etableret barriere, der skal forhindre gyllen i at løbe mod vandløb/å. Gyllealarmen gør det muligt at reagere hurtigt i forbindelse med lækage og dermed minimere forurening.

Hvis der er risiko for at gyllen løber mod åen, er det muligt at supplere den eksisterende barriere med fx. bigballer.

Ved udslip/overløb, hvor der er en sandsynlighed for akut forurening, kontaktes alarmcentralen (112). Alarmcentralen kontakter relevante medarbejdere i Bornholms Regionskommune.

Når gyllen overpumpes fra fortank til gyllebeholder, overvåges overpumpningen. Alle, som arbejder i stalden, ved, hvor afbryder til pumpen er placeret.

Gylletankene er underlagt lovpligtig kontrol og kontrolleres hyppigt visuelt og der føres logbog.

Sker der tilsvining af vejene ved gyllekørsel, bliver der skiltet med glatføreskilt, og der bliver ryddet op senest ved arbejdets ophør samme dag

Hvis det værste uheld skulle ske, og der opstår lækage fra gyllevognen enten på landevej eller i marken, stoppes evt. gylleafløb mod grøft, dræn og vandløb med f.eks. halmbigballer. Der tages kontakt til kommunens Teknik og Miljøafdeling, og yderligere tiltag aftales.

Lugtgener fra gyllespredning minimeres ved at sprede under bedst mulige forhold (lille vindhastighed og høj luftfugtighed)

Olie: Ved oliespild fra dieseltank eller maskiner opsuges spild med f.eks. savsmuld eller kattegrus, som opsamles og afleveres på modtagestation. Oletankene er underlagt lovgivning. Tankene står placeret i et kar med fast bund, hvor evt. olielækage er synlig. Ved spild fra oletank spredes ligeledes sugende materiale, som opsamles og afleveres på modtagestation.

Rengørings og desinfektionsmidler: Hvis der forekommer utilsigtet spild, opsamles det f.eks. med savsmuld eller kattegrus.

Medicin: Uheld med udslip af medicin forebygges ved altid at opbevare veterinærmedicin på korrekt; også medicin, som er i brug. Desuden følges dyrlægens instruktioner, og brugsanvisningen på pakningen.

Pesticider: I tilfælde af kemikaliespild spredes et sugende materiale (f.eks. savsmuld eller kattegrus), og det sugende materiale og evt. jord/grus fjernes med skovl, og puttes i affaldsposer. Derefter bortskaffes det på modtagestation.

Kemikalierummet er tørt og frostfrit med god belysning. Der findes et sugende materiale fx. savsmuld til opsamling af spild. Gulvet er tæt og uden afløb.

Generelt gælder, at ved akut forurening af olie, gylle eller spildevand, tilkaldes alarmcentralen på 112. Alarmcentralen tilkalder en miljømedarbejder fra Bornholms Regionskommune, Center for Natur, Miljø og Fritid.

I stalden og på marken medbringes en mobiltelefon således at det er muligt at hurtigst at tilkalde hjælp ved uheld.

### **Strømafbrudelse, generelt**

Lovgivningen forlanger, at man kan redegøre for, hvordan dyrene beskyttes ved strømafbrudelse.

Alarmanlæg og nødopluk er lovpligtig i stalde med mekanisk ventilation. Det er desuden vigtigt, at dyrene fortsat har adgang til foder og vand.

### **Strømafbrudelse, Aagård**

For Aagård gælder:

Ventilation: Der er nødopluk, der sikrer et luftskifte i staldene. Ved strømsvigt i varmeperioder vil nødopluk blive suppleret med åbning af døre og vinduer for at sikre et tilstrækkeligt luftskifte.

Vand: Vand er fra egen boring og afhængig af strøm.

Foder: Foderfremstilling og udfodring sker automatisk og er afhængig af strøm.

Ved længere strømsvigt opstartes nødstrømsgenerator.

#### Udbringning af husdyrgødning

- Husdyrgødning udbringes under hensyn til generelle regler, og foregår i videst muligt omfang efter godt landmandskab, hvilket vil sige at der tages hensyn til naboer, byområder osv.
- Gyllen nedfældes på græsmarker
- Husdyrgødningen udbringes under hensyn til afgrødernes vækstperiode, hvilket betyder maksimal udnyttelse af næringsstoffer
- Udkørsel af flydende husdyrgødning på dage med lav fordampning/regn.
- Udkørsel af flydende husdyrgødning til afgrøder i god vækst og/eller afgrøder med en plante-højde, der reducerer fordampningen

### **Kommunens vurdering**

#### Opbevaring af fast husdyrgødning

Området er allerede indarbejdet i husdyrbrugloven og indgår i beregninger vedrørende husdyrbrugets ammoniakemission og lugtemission i afsnittene "Gener fra husdyrbruget" og "Ammoniak og Naturpåvirkning", hvorfor dette ikke vil blive gennemgået yderligere i dette afsnit.

#### Opbevaring af gylle

Området er allerede indarbejdet i husdyrbrugloven og indgår i beregninger vedrørende husdyrbrugets ammoniakemission og lugtemission i afsnittene "Gener fra husdyrbruget" og "Ammoniak og Naturpåvirkning", hvorfor dette ikke vil blive gennemgået yderligere i dette afsnit.

#### Håndtering af husdyrgødning

Der udføres lovpligtig 10 års – 5 års beholderkontrol (5 års beholderkontrol pga. beholdernes tætte beliggenhed på å).

- Tanken tømmes ca. én gang årligt for inspektion og vedligeholdelse
- Gyllen omrøres kun forud for udkørsel af gylle
- Der er konstant flydelag på gyllen, og efter omrøring/udkørsel kontrolleres det, at der senest 14 dage efter, at der er igen er gylle i tanken, er etableret flydelag
- Der føres logbog over flydelaget på gyllen, så der er fokus på at flydelaget lever op til kravene.
- Tanken er tilmeldt de lovpligtige regelmæssige eftersyn, hvilket betyder at tanken hvert 10./5. år bliver kontrolleret for om der skulle være tegn på betydende utætheder

Området er ikke omfattet af godkendelseskravet, og vil derfor ikke blive gennemgået yderligere, udover de ovenfor nævnte procedurer og tekniske løsninger, som er medvirkende til at minimere ammoniakemissionen og risikoen for forurening af jord og grundvand.

Bornholms Regionskommune vurderer, derfor at BAT er overholdt i forhold til opbevaring og håndtering af gødning.

### Udbringning af husdyrgødning

1. august 2017 overtog Landbrugs- og Fiskeristyrelsen regulering og kontrollen med udbringningsarealerne og vil dermed være dækket af generelle regler. Området er ikke omfattet af godkendelseskravet, og vil derfor ikke blive gennemgået yderligere.

Ifølge ansøger vil følgende dog blive praktiseret på bedriften:

- Husdyrgødning udbringes under hensyn til generelle regler, og foregår i videst muligt omfang efter godt landmandsskab, hvilket vil sige at der tages hensyn til naboer, byområder osv
- Gyllen nedfældes på græsmarker
- Husdyrgødningen udbringes under hensyn til afgrødernes vækstperiode, hvilket betyder maksimal udnyttelse af næringsstoffer
- Udkørsel af flydende husdyrgødning på dage med lav fordampning/regn.
- Udkørsel af flydende husdyrgødning til afgrøder i god vækst og/eller afgrøder med en plante-højde, der reducerer fordampningen
- 

Ud fra ovennævnte procedurer og tekniske løsninger, som er medvirkende til at minimere ammoniakemissionen og risikoen for forurening af jord og grundvand, vurderer Bornholms Regionskommune at BAT er overholdt i forhold til udbringning af husdyrgødning.

### Beredskabsplan

Bornholms Regionskommune vurderer, at der skal foreligge en beredskabsplan, som indeholder følgende:

- En plan over husdyrbruget med angivelse af drænsystemer og vandkilder/spildevandskilder
- Handlingsplaner for hvordan brand, utætte eller kollapsede gyllebeholdere, ukontrollerede afstrømninger fra møddinger og ensilagepladser samt olieudslip håndteres.
- Hvor udstyr til håndtering af forureningsulykker er placeret.

### **Vilkår**

I henhold til klagenævnspraksis vurderes det, at husdyrgødningsbekendtgørelsens regler for håndtering af bl.a. flydende husdyrgødning anses for tilstrækkelige til at imødegå forurening ved et eventuelt udslip, og derfor er der ikke stillet yderligere vilkår til at forebygge uheld m.v.

Der er dog stillet vilkår om udarbejdelse af en beredskabsplan, som indeholder handleplaner for blandt andet, hvordan brand, utætte eller kollapsede gyllebeholdere, ukontrollerede afstrømninger fra møddinger og ensilagepladser samt olieudslip håndteres.

---

## 10 EGENKONTROL OG DOKUMENTATION

---

I dette afsnit beskrives og vurderes, hvordan ansøger gennemfører eller planlægger at gennemføre egenkontrol og management. Desuden beskrives de dokumenter og registreringer, som ansøger skal præstere for at dokumentere, at vilkårene i miljøtilladelsen er overholdt.

### **Miljøteknisk redegørelse**

#### Management og egenkontrol

- Forbrug af råvarer opgøres kvartalsmæssigt ifm. udarbejdelse af E-kontrol
- Foderblandinger optimeres mindst én gang årligt af foderkonsulent
- Forbrug af vand og energi følges kvartalsmæssigt og opgøres min. én gang årligt ifm. årsregnskab

- Produktionsapparatet efterses i det daglige arbejde
- Der er dyrlægebesøg hver måned/iht. lovgivning på området
- Ejer og medarbejdere deltager i relevante efteruddannelseskurser og erfagrupeer
- Der udarbejdes den lovpligtige gødningsplan
- Der føres logbog på flydelag/teltoverdækning på gyllebeholder
- Der er 5 års kontrol på gyllebeholder
- Gyllepumpning overvåges
- Der er egenkontrolprogram for dyrevelfærd. Programmet følges op ifm. dyrlægebesøg og kontrolleres ifm. Danish kontrol hvert 3. år
- Der gennemføres egenkontrol ift. "Branchekode for foderhygiejne"
- Der er udarbejdet en beredskabsplan med beskrivelse af forholdsregler ifm. uheld

Aagård er desuden, som leverandør til Danish Crown, omfattet regelsættet "Code of Practice".

#### Dokumentation

- Gødningsplan
- Foderoptimeringer og analyser
- Produktionsrapporter
- Dokumentation for skadedyrsbekæmpelse
- Logbog for flydelag/teltoverdækning på gylletank
- 5 års beholderkontrol

I løbet af få dage kan skaffes:

- Fakturaer på køb og salg af foder og dyr
- Sundhedsbemærkninger fra slagteri

#### **Kommunens vurdering**

Bornholms Regionskommune vurderer, at gennemførelse af den beskrevne egenkontrol samt overholdelse af de stillede vilkår vil medføre, at der løbende holdes øje med, at forudsætningerne for miljøgodkendelsen overholdes, og at det er dokumenteret, således at kommunen ved tilsyn eller på efterspørgsel kan kontrollere dette.

Dokumentationen skal opbevares i mindst 5 år.

#### **Vilkår**

På baggrund af ovenstående er der stillet vilkår om, at alle vilkår skal være kendt af de ansatte samt om dokumentation for produktionsarealets størrelse, korrekt bortskaffelse af affald mv.

## 11 IE-BRUG

---

#### **Miljøteknisk redegørelse**

##### **Foranstaltninger ved ophør**

Ved husdyrbrugets ophør tømmes stalde, foderlagre, gyllekanaler og -tanke. Der rengøres overalt, således at der ikke forefindes foder- og gødningsrester mv., der kan tiltrække skadedyr. Skadedyrsbekæmpelsen på ejendommen opretholdes. Alle forurenende dele på anlægget fjernes. Der foretages en vedligeholdelse af bygningerne for at undgå forfald, eller bygningerne nedrives. Ved fjernelse af bygningerne vil byggeaffaldet blive sorteret og kørt til hhv. forbrænding, genbrug eller deponi.



## **Alternativer til teknologi, teknik og foranstaltninger**

Teknologier som gylleforsuring og luftrensning er fravalgt på baggrund af, at der er tale om en mindre udvidelse, hvor en investering i disse teknologier ikke vil stå mål med effekten.

## **Kommunens vurdering**

Det er krav fra EU at husdyrbrug med intensiv opdræt af fjerkræ eller svin opfylde BAT-konklusionerne<sup>4</sup> og at disse skal lægges til grund for godkendelsesvilkårene for anlæg. Bornholms Regionskommune har derfor gennemgået BAT-konklusionerne i forhold til gældende dansk lovgivning.

## **Miljøledelsessystemer**

Der er i februar 2017 offentliggjort BAT konklusioner for husdyrbrug, hvilket medfører at alle IE-brug inden 21. februar 2021 skal have implementeret miljøledelse. Bornholms Regionskommune har stillet vilkår hertil.

Miljøledelsen skal omfatte:

1. formulere en miljøpolitik med afsæt i husdyrbrugets miljøforhold,
2. fastsætte miljømål,
3. udarbejde handlingsplan for det eller de fastsatte miljømål,
4. minimum 1 gang årligt evaluere miljøarbejdet og om nødvendigt foretage justeringer af mål og handlingsplaner og minimum 1 gang årligt gennemgå miljøledelsessystemet.

Bornholms Regionskommune vurderer, at husdyrbruget lever over til anvendelse af bedst anvendelige teknologi, som tidligere beskrevet i nærværende miljøgodkendelse. Endvidere er det regionskommunens vurdering, at husdyrbruget har alle muligheder for at leve op til lovkravet om implementering af miljøledelse inden deadline.

## **Vilkår**

På baggrund af ovenstående er der stillet vilkår om, at der er implementeres miljøledelse på Aagård.

## **12 SAMLET VURDERING**

---

Samlet set vurderer Bornholms Regionskommune, at når miljøtilladelsens vilkår overholdes, har ansøger truffet de nødvendige foranstaltninger til at forebygge og begrænse forureningen ved anvendelse af den bedste tilgængelige teknik, og at husdyrbruget i øvrigt kan drives på stedet uden at påvirke omgivelserne på en måde, som er uforenelig med hensynet til omgivelserne. Bornholms Regionskommune vurderer, at indretning og drift af husdyrbruget kan ske i overensstemmelse med gældende regler og uden væsentlig påvirkning af miljøet, som dette er defineret i husdyrgodkendelsesloven, herunder at projektet ikke skader bevaringsstatus for Natura 2000-områder eller levesteder for arter optaget på habitatdirektivets bilag IV.

På baggrund af husdyrbrugets beliggenhed og de beskrevne ikke-væsentlige virkninger på det lokale miljø, vurderer Bornholms Regionskommune desuden, at det ansøgte ikke vil have grænseoverskridende virkninger.

---

<sup>4</sup> Artikel 14.3 i IE-direktivet (2010/75/EU, KOMMISSIONENS GENNEMFØRELSESAFGØRELSE (EU) 2017/302 af 15. februar 2017

## 13 BILAG

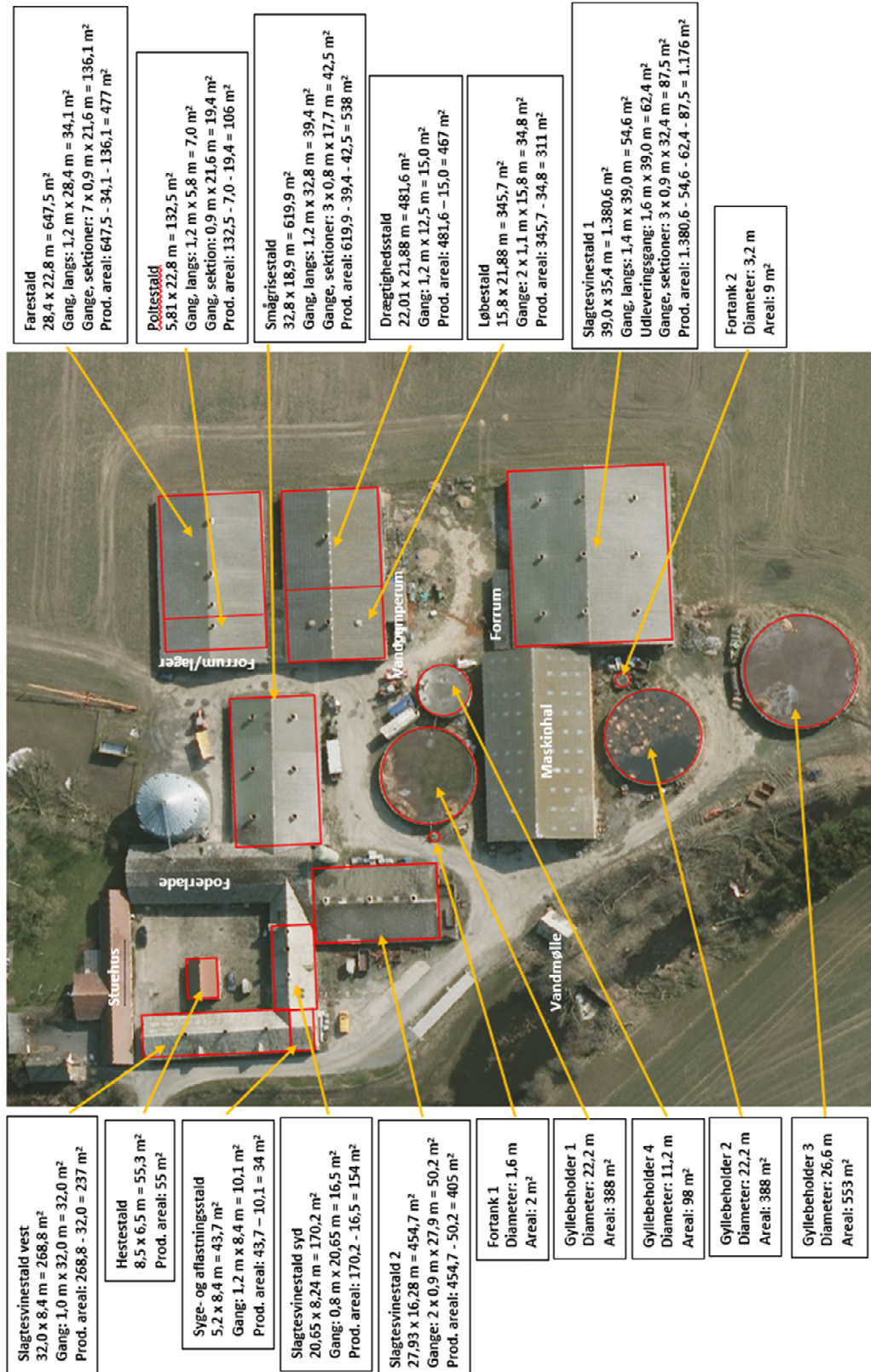
---

### **Bilagsoversigt:**

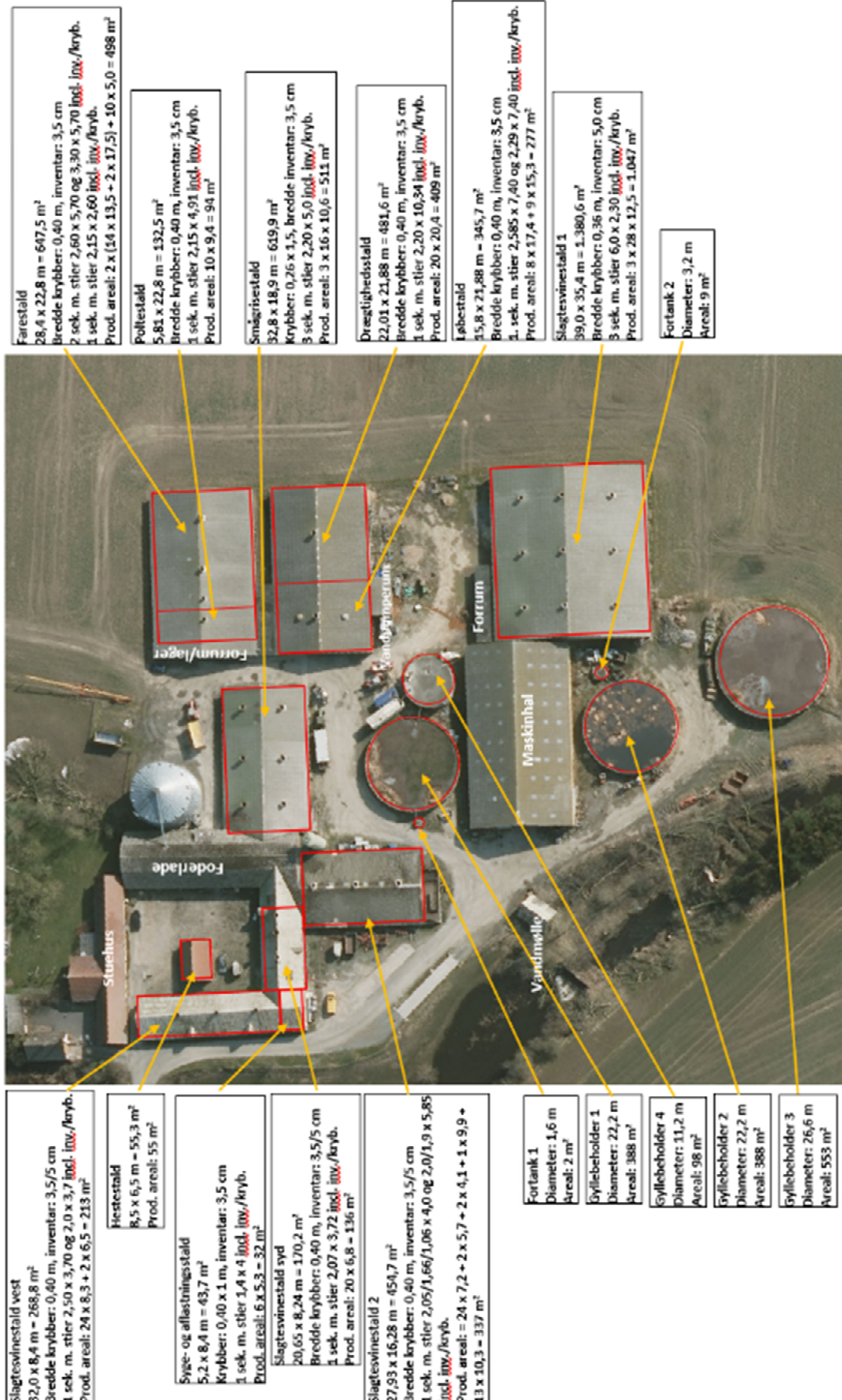
---

1. Produktionsareal nudrift og 8 årsdrift
2. Produktionsareal ansøgt drift
3. Naturberegningpunkter
4. Beredskabsplan

## Bilag 1. Produktionsareal nudrift og 8 årsdrift



## Bilag 2. Produktionsareal ansøgt drift



## Bilag 3. Naturberegningsspunkter

Navn:	Kategori:	Opretter:	Kumulation:	Ruhed natur:	Merdeposition (kg N/ha/år):		Totaldeposition (kg N/ha/år):	
					8-års drift	Nudrift:		
Sø Ø2	Kategori 3	Ansøger	0	Bn	0,1	0,1	1,4	▼
Eng S	Kategori 3	Ansøger	0	S	0,0	0,0	2,3	▼
Eng N	Kategori 3	Ansøger	0	Mk	0,1	0,1	1,4	▼
Sø SØ4	Kategori 3	Ansøger	0	Mk	0,0	0,0	0,6	▼
Sø SØ3	Kategori 3	Ansøger	0	Mk	0,0	0,0	0,5	▼
Sø SØ2	Kategori 3	Ansøger	0	Bn	0,0	0,0	0,4	▼
Sø SØ1	Kategori 3	Ansøger	0	Bn	-0,1	-0,1	1,0	▼
Sø Ø1	Kategori 3	Ansøger	0	Mk	0,0	0,0	0,7	▼
Sø NØ1	Kategori 3	Ansøger	0	Mk	0,0	0,0	0,8	▼
Sø N3	Kategori 3	Ansøger	0	Mk	0,0	0,0	0,2	▼
Sø N2	Kategori 3	Ansøger	0	S	0,0	0,0	0,7	▼
Sø N1	Kategori 3	Ansøger	0	S	0,1	0,1	0,9	▼
Sø NV1	Kategori 3	Ansøger	0	S	0,0	0,0	0,5	▼
Sø V3	Kategori 3	Ansøger	0	Mk	0,0	0,0	0,5	▼
Sø V2	Kategori 3	Ansøger	0	Mk	0,0	0,0	0,5	▼
Skov, tilgroet lysåbent	Kategori 3	Ansøger	0	S	0,0	0,0	2,2	▼
Skov, gammel skovbund	Kategori 3	Ansøger	0	S	0,0	0,0	1,4	▼
Habitatområde	Kategori 1	Ansøger	0	Mk	0,0	0,0	0,0	▼
Sø V1	Kategori 3	Ansøger	0	Bn	0,5	0,5	9,3	▼

Overdrev	Kategori 2	Ansøger	0	Mk	0,0	0,0	0,0	⌵
Hede	Kategori 2	Ansøger	0	Mk	0,0	0,0	0,0	⌵
Hede	Kategori 1	Ansøger	0	Bn	0,0	0,0	0,0	⌵
Overdrev	Kategori 1	Ansøger	0	Bn	0,0	0,0	0,0	⌵
Eng V	Kategori 3	Ansøger	0	Bn	0,4	0,4	13,1	⌵
Overdrev	Kategori 3	Ansøger	0	S	0,0	0,0	0,5	⌵

# Bilag 4. Beredskabsplan for Aagård

## Beredskabsplan

Aagård, Bukkevadsvæjen 8, 3720 Aakirkeby

Opdateret 2022  
Opdateret 2023  
Opdateret 2024

Telefonliste	Brand - instruks	Overløb af gylle - instruks	Kemikalier, oliestpid - instruks	Stophaner og hovedafbrydere	Strømsvigt - instruks	Personskade - instruks
Brandvæsen 112	<b>RING 112</b> - oplys: • Navn, adresse og tlf nr. der ringes fra • Hvad der er sket og at det er en gårdbrand • Er der tilskadekomne - hvor mange? • Er dyrene kommet ud - art og antal der evt. er fanget <b>Kontakt Hans Otto 2028 0062</b>	Ved større overløb af gylle eller ved brud på gylletank - <b>RING 112</b> - oplys: • Navn, adresse og tlf nr. der ringes fra • Hvad der er sket og hvor meget der er løbet ud • Om der er risiko for forurening af vandløb eller drikkevandsboring Ved mindre spild kontaktes kun miljømyndighederne. <b>Kontakt Hans Otto 2028 0062</b>	Ved større udslip af kemikalier og olie - <b>RING 112</b> - oplys: • Navn, adresse og tlf nr. der ringes fra • Hvad der er sket, hvad og hvor meget der er løbet ud • Om der er risiko for forurening af vandløb, drikkevand Ved mindre spild kontaktes kun miljømyndighederne. <b>Kontakt Hans Otto 2028 0062</b>	Vand Hovedhane for vand er placeret i vandprumperum syd for løbestalden. Elektricitet Hovedafbryder er placeret i den syd-vestlige ende af foderladen. Placering af stophane for vand og hovedafbryder for el samt eltavler er vist på kort. <b>Kontakt Hans Otto 2028 0062</b>	Vurder om dyr vil lide under træk fra nødopluk eller varme. Tjek alle stalde og se, om nødoplukket er åben. Begræns trækgener og varmeudvikling (overbrusning). Kontroller at der ikke sker forurening som følge af manglende strøm til pumper o.l. <b>Kontakt Hans Otto 2028 0062</b>	<b>RING 112</b> - oplys: • Navn, adresse og tlf nr. der ringes fra • Hvad der er sket og personens tilstand • Adgangsveje  Yd almindelig førstehjælp. Førstehjælpsudstyr er placeret ved forrum til stalde. Specifikt udstyr til brug ved uheld med syre er placeret ved luftrensere.  Kontakt lægevagten ved mindre personskade. <b>Kontakt Hans Otto 2028 0062</b>  Arbejdsulykker og personskade skal anmeldes til via EASY på <a href="http://www.easy.ask.dk">www.easy.ask.dk</a> .
Dyrlæge LVK 2171 5279	Start retnings- og slukningsarbejde, hvis forsvarligt: • Evakuer dyr • Fjern olie, trykflasker, gødning og kemikalier Hvis det ikke er muligt at slukke branden - forsøg at begrænse den ved lukning af døre og vinduer. Modtag brandvæsenet og udlever kortmateriale.	Barriere er etableret for at undgå, at gylle løber mod åen vest for ejendommen. Forstærkning af barrieren kan foretages med jord og/eller halm. Placering af gyllebarriere er vist på kort. Modtag brandvæsen/myndighed og orientér om sted, omfang mv.	Forsøg opdæmning for at undgå, at udslip løber i dræn eller i åen. Opdæmning kan foretages med jord og/eller halm. Anvend savsmuld eller kattegrus til opsug af mindre spild. Modtag brandvæsen/myndighed og orientér om sted, omfang mv.	<b>Kontakt Hans Otto 2028 0062</b>	Ved strømsvigt på over ca. 1/2 time, ring til Østkræft og forhør om varigheden af udfaldet. Tlf nr. 5693 0930.	
Elektriker 5697 4152 Ventilation 5124 0836 Smed/VVS 2371 3574						
<b>Hans Otto 2028 0062</b>						

## BEREDSKABSKORT - VEND

