

R o s k i l d e

A m t

KOPI TIL SAG

Sagsakt. nr. 011

Teknisk Forvaltning

Godkendelse

Godkendelse

Banner Eattenier



Marts 1998



ROSKILDE AMT
Teknisk Forvaltning
Miljø- og Plankontoret

Amtsgården
Køgevej 80
Postbox 170
4000 Roskilde

Telefon 46 32 32 32
Telefax 46 37 36 18
Gironr. 5 01 05 00
E-post ra@ra.dk
Internet www.ra.dk

Banner Batterier Danmark A/S
Motorgangen 1
2690 Karlslunde

Dato **03 MRS. 1998**
J.nr. 8-76-3-269-2-97
10.5/2.12.97
Sagsbeh. llg
Lokalnr. 46303722

Godkendelse af Banner Batterier Danmark A/S i henhold til Miljøbeskyttelseslovens kapitel 5, jvf. Lovbekendtgørelse nr. 358 af 6. juni 1991 (med senere ændringer).

Listebetegnelse : K2. Anlæg for behandling eller oparbejdning af affald samt nedknusning af affald. Anlæg for oplagring eller deponering af affald, herunder containerpladser med flere end 4 containere, fyldpladser, lossepladser og specialdepoter samt modtagestationer eller modtagepladser for olie- eller kemikalieaffald.(a)

Virksomhedens beliggenhed : Silovej 14, Karlstrup, 2690 Karlslunde, Solrød Kommune

Matr.nr. : Del 8 af 4i, Karlstrup By, Karlstrup

Virksomhedens ejerforhold : Banner Batterie GmbH, Linz, Østrig

Tilsynsmyndighed : Roskilde Amt

Beskyttelsesperiode : 8 år fra godkendelsesdato

Rammegodkendelse : Nej

Teknisk Forvaltning

Banner Batterier

Marts 1998

INDHOLDSFORTEGNELSE

1.	INDLEDNING	4
2.	BELIGGENHED	4
3.	ANDRE MILJØGODKENDELSE	5
4.	INDRETNING OG DRIFT	
	4.1 INDRETNING	5
	4.2 ARBEJDSPROCESSER	5
	4.3 RÅVARER OG HJÆLPESTOFFER	7
	4.4 RENERE TEKNOLOGI	7
5.	FORURENING OG FORURENINGSBEGRÆNSENDE FORANSTALTNINGER	
	5.1 SPILDEVAND	7
	5.2 STØJ	8
	5.3 LUFTFORURENING	9
	5.4 AFFALD FRA VIRKSOMHEDENS DRIFT	9
	5.5 RISIKO	10
6.	AMTETS VURDERING	
	6.1 INDRETNING OG DRIFT	10
	6.2 RÅVARER OG HJÆLPESTOFFER	11
	6.3 SPILDEVAND	11
	6.4 STØJ	12
	6.5 LUFTFORURENING	12
	6.6 AFFALD	12
	6.7 RISIKO	13
7.	ANDRE MYNDIGHEDER	13
8.	AMTETS GODKENDELSE	14
9.	UNDERRETNING OM AFGØRELSEN	17
10.	KLAGEVEJLEDNING	17

BILAG

Bilag 1: Kort over området

Bilag 2: Beliggenhed på grunden

Bilag 3: Indretningsplan

Bilag 4: Referenceliste

1. INDLEDNING

Denne miljøgodkendelse omfatter godkendelse til etablering og drift af virksomheden Banner Batterier Danmark A/S, der driver salgs- og servicevirksomhed. Der opføres ny lager- og administrationsbygning med planlagt ibrugtagning ca. 1. maj 1998.

Virksomhedens hovedproduktlinie omfatter batterier/akkumulatorer, og der foretages i denne forbindelse indsamling og oplagring af kasserede blyakkumulatorer for eksport til Tyskland, hvor der sker oparbejdning til genanvendelse. Det er aktiviteterne i forbindelse med denne indsamlingsordning, som medfører godkendelsespligt for virksomheden.

2. BELIGGENHED

Virksomhedens beliggenhed fremgår af bilag 1.

Virksomheden etableres på adressen Silovej 14, del 8 af matrikel nr. 4i, Karlstrup By, Karlstrup. Ejendommen er beliggende i Karlstrup erhvervsområde, for hvilket der gælder Solrød kommunes lokalplan nr. 608.1 af 9. januar 1989.

Virksomhedens nærmeste naboer mod øst, syd og vest er andre virksomheder inden for Karlstrup erhvervsområde. Mod nord grænser virksomheden op til det rekreative område Karlstrup Kalkgrav.

Solrød kommune har udtalt at kommunen finder etableringen af Banner Batterier Danmark A/S i overensstemmelse med lokalplanens bestemmelser.

I relation til amtets kortlægning af vandindvindingsinteresser bemærkes at virksomheden er beliggende i et særligt sårbart område, med særlige drikkevandsinteresser.

Ejendommen er ikke registreret som kemikalieaffaldsdepot. Virksomheden oplyser at der i forbindelse med erhvervelse af ejendommen

blev foretaget undersøgelse for eventuel jordforurening. Efter denne undersøgelse samt på grundlag af de geotekniske undersøgelser har virksomheden vurderet at grunden ikke er forurennet.

3. ANDRE MILJØGODKENDELSER

Virksomheden er nyetableret på adressen og har ikke tidligere været miljøgodkendt.

4. INDRETNING OG DRIFT

I det følgende afsnit redegøres for de forhold vedr. virksomhedens indretning og drift, som amtet har lagt vægt på ved behandlingen af miljøansøgningen. Redegørelsen er baseret på de modtagne skriftlige oplysninger, jf. bilag 4, samt på supplerende oplysninger modtaget ved møde med virksomheden.

4.1 INDRETNING

Indretningen af virksomheden fremgår af plantegning vist i bilag 3.

~~De væsentligste aktiviteter i relation til miljøgodkendelsen foregår i batterirum, ladestation og lagerhal. Derudover indeholder bygningen kontorer og personalerum samt teknik/fyrrum. Bygningen opvarmes ved hjælp af et naturgasfyret centralvarmeanlæg.~~

Bygningens placering på grunden fremgår af bilag 2. Tilkørselsveje og pladser er befæstet med asfalt, og tilkørselsrampen er udført i beton. Det bebyggede areal er ca. 1000 m², og højden af bygningen er ca. 8 m.

4.2 ARBEJDSPROCESSER

Banner Batterier Danmark A/S er en salgs- og servicevirksomhed for batterier, automobiltilbehør og industrifiltre, herunder særligt salg og service på batterier af mærket Banner.

Der oplagres endvidere batterisyre (30% svovlsyre) i plastdunke á 33 kg for salg til kunder. Batterisyre til videresalg opbevares på paller á 16 stk. dunke i lagerhallen.

Der foregår ingen fremstillingsvirksomhed, idet produkterne modtages færdige fra fabrik i udlandet.

Service på batterierne omfatter påfyldning af syre, opladning samt måling og belastningsprøve i henhold til DIN norm. Der udføres intet mekanisk reparationsarbejde. Syrepåfyldning finder sted i batterirummet og foretages fra 800 l palletanke ved hjælp af vakuum pumpe. Batterisyre til påfyldning leveres fra tankvogn og overpumpes på stedet til palletankene.

Opladning finder sted i laderummet, hvor der findes punktudsugning til afsugning af de dannede gasser (ilt og brint) af hensyn til eksplosionsfare. Der oplades maksimalt 30 styk 12 volt batterier ad gangen.

Virksomheden deltager i indsamlingsordningen for kasserede akkumulatører, og modtager disse fra grossister og forhandlere. De kasserede akkumulatører emballeres i (EU godkendte) plastcontainere med låg og oplagres indendørs i lagerhallen forud for forsendelse til Tyskland. Der forventes maksimalt oplagret ca. 50 ton kasserede akkumulatører.

Virksomheden beskæftiger ialt 8 ansatte, og den daglige driftstid er mandag til fredag fra 8.00-16.00.

Der forventes i størrelsesorden 20 transporter med mindre lastvogne til og fra virksomheden pr. dag inden for den normale arbejdstid. Internt på virksomheden foregår der kørsel med 1 stk el-drevet gaffeltruck.

4.3 RÅVARER OG HJÆLPESTOFFER

Der forventes håndteret følgende mængder af stoffer og materialer på virksomheden:

Materiale:	Mgd. pr. år:	Maks. oplag:
Batterier, nye	125.000 stk.	20.000 stk.
Kasserede batterier	150 ton	50 ton
Batterisyre til videresalg	250 ton	3000 l (ca. 4 ton)
Batterisyre, forbrug til service	500 ton	10 ton

4.4 RENERE TEKNOLOGI

Idet virksomhedens varer ikke produceres eller bearbejdes på stedet tager amtet ikke stilling til spørgsmål om anvendelse af renere teknologi i varefremstillingen.

Om indsamling og genanvendelse af kasserede batterier kan tilføjes, at Banner Batterier delvist ejer smelteværket i Braubach, Tyskland, hvortil de indsamlede batterier eksporteres. Koncernen ejer endvidere en plastfabrik hvor plast fra de kasserede batterier genanvendes i autoreservedele.

5. FORURENING OG FORURENINGSBEGRÆNSEDE FORANSTALTNINGER

I det følgende afsnit gennemgås de oplysninger om virksomhedens forurening og forureningsbegrænsning, der foreligger jf. referencelisten i bilag 4.

5.1 SPILDEVAND

Ejendommen er separatkloakeret. Regnvand fra tage og befæstede arealer afledes til Karlstrup Mosebæk, der er rørlagt indtil umiddelbart før udløb i Køge bugt. Spildevand afledes til Solrød kommunes afløbssystem.

Det oplyses, at der kun afledes sanitært spildevand fra virksomheden

Der findes ikke gulv afløb fra lager- og værkstedsrummene med forbindelse til kloak.

Forureningsbegrænsende foranstaltninger

Det er oplyst, at gulvet i lager og værkstedsrummene konstrueres og udføres således, at hele gulvarealet udgør et forsænket, tæt opsamlingsbassin, som sikrer imod udslip til omgivelserne i tilfælde af større spild.

Gulvbassinet kan rumme op til 30 m³ væske. Til opsamling af større spild etableres opsamlingsrender i batterirum og laderum der står i forbindelse med opsamlingsbrønd i laderummet.

Tilkørselsrampen ved lagerbygningen har fald imod en regnvandsrist med forbindelse til regnvandskloakken. Det oplyses fra virksomheden, at der opsættes en manuelt betjent afspærringsventil ved ledningen fra regnvandsristen. Ventilen kan aktiveres i tilfælde af større spild af væsker på rampen.

5.2 STØJ

Støj kilder

Ekstern støj fra virksomheden hidrører fra tagventilatorer, intern transport samt fra kørsel ved levering og afhentning af varer, jf. afsnit 4.2.

Støjbidrag i omgivelserne

Ansøgningen indeholder ikke oplysninger om kildernes støjniveauer, heller ikke om virksomhedens samlede bidrag til støjniveauet i omgivelserne.

5.3 LUFTFORURENING

Dampformige emissioner fra opladning

Fra opladning af batterier i laderummet afsuges den dannede knaldgas (ilt og brint) ved hjælp af rumventilation, tilsluttet en ventilator med afkast over tag.

Emissioner fra fyringsanlæg

Det er oplyst, at virksomheden opvarmes ved hjælp af et naturgasfyr med en maksimal indfyret effekt på ca. 200 kW. Afkast etableres 1 m over tag, opadrettet.

Andre luftforureningskilder

Der etableres ingen andre faste anlæg på virksomheden, som vil give anledning til luftforurening.

5.4 AFFALD FRA VIRKSOMHEDENS DRIFT

Tom emballage bliver samlet i container og fjernet via den kommunale ordning for indsamling af industriaffald.

Kemikalieaffald fra virksomheden består af eventuelt spild, der opsamles fra gulvet i produktionslokalerne samt rester af maling og andre kemikalier anvendt i forbindelse med drift og vedligehold af bygninger og køretøjer. Olieaffald består af rester af smøremidler anvendt ved vedligehold af køretøjer mv.

Olie- og kemikalieaffald opsamles i tromler, der vil blive opbevaret indendørs i lagerhallen.

De årlige mængder af olie- og kemikalieaffald er ikke oplyst, men forventes at være beskedne.

Alt affald bortskaffes af godkendte transportører i overensstemmelse med Solrød kommunes affaldsregulativ.

5.5 RISIKO

Ingen af de råvarer og hjælpestoffer, der oplyses anvendt på virksomheden, er brand- eller eksplosionsfarlige.

I ansøgningsmaterialet er fremlagt et udkast til en alarmeringsplan for virksomheden, hvoraf det fremgår, at indsatsen på stedet i tilfælde af brand og uheld er forberedt. Det oplyses derudover, at et ammoniakbaseret neutralisationskemikalie "Neutralon" er i beredskab ved arbejdsstederne til brug ved evt. spild af syre.

I konstruktion af gulvarealer i lagerhal og produktionslokaler er der taget højde for at forhindre udslip til omgivelserne ved lækager i emballager eller større spild ved uheld.

6. AMTETS VURDERING

Amtets vurdering og godkendelsens vilkår er baseret på de i bilag 4 nævnte referencer.

Grundlaget for Amtets vurdering af forureningen fra virksomheden er endvidere Miljøstyrelsens vejledninger nr. 5, 1984 om ekstern støj fra virksomheder (støjvejledningen), og nr. 6, 1990 om begrænsning af luftforurening fra virksomheder (luftvejledningen).

6.1 INDRETNING OG DRIFT

Amtet finder, jf. bemærkningerne i afsnit 1, at indsamling og håndtering af kasserede batterier udgør den relativt væsentligste forureningsrisiko på virksomheden.

Virksomheden er beliggende i et særligt sårbart område indenfor områder med særlige drikkevandsinteresser. To mindre vandværker er beliggende henholdsvis 500 og 900 m sydøst for virksomheden. Solrød vandværk indvinder fra to borerer ca. 1,4 km sydøst for virksomheden. Strømningsretningen i området omkring virksomheden er usikker, da der foregår en kraftig grundvandsoppumpning fra Karlstrup Kalkgrav nord-vest for virksomheden.

I henhold til regionplanretningslinie 3.5.13 kan der som hovedregel ikke gives tilladelse til nye grundvandstruende aktiviteter eller anlæg i særligt sårbare områder.

Det er derfor en forudsætning for virksomhedsgodkendelsen at virksomheden kan indrettes således at aktiviteterne ikke er grundvandstruende. Da behandlingen af akkumulatorer på virksomheden foregår indendørs på gulvareal der er indrettet som et tæt opsamlingsbassin vurderes det at aktiviteterne på virksomheden ikke er grundvandstruende.

Amtet har derudover ingen bemærkninger til det oplyste om virksomhedens indretning og drift.

6.2 RÅVARER OG HJÆLPESTOFFER

Amtet finder jf. ovenstående, at de indsamlede, kasserede batterier er at betragte som en råvare knyttet til en hovedaktivitet på virksomheden, for hvilken der i godkendelsen bør fastsættes en øvre mængdemæssig ramme samt vilkår for opbevaring og håndtering.

Amtet finder, at det ved udendørs, kortere eller længerevarende opbevaring af indsamlede, kasserede batterier skal sikres, at opbevaringen ikke kan give anledning til forurening af jord og grundvand eller til, at der udledes tungmetal- og kemikalierester til kloaksystemet. Udendørs oplag skal derfor ske på overdækket, tæt, befæstet areal med opkant. Arealet må ikke være forsynet med afløb til det offentlige kloaksystem.

6.3 SPILDEVAND

Spildevand fra Banner Batterier Danmark A/S afledes via tilslutning til det kommunale kloaksystem. Tilladelse hertil meddeles af Solrød kommune jf. Miljøbeskyttelsesloven kap. 4.

Amtet har ingen bemærkninger til spildevandsudledningen fra virksomheden, idet der kun udledes sanitært spildevand. Der stilles derfor i nærværende miljøgodkendelse alene vilkår i relation til gulv afløb og opsamling af spild.

6.4 STØJ

Støjvejledningen indeholder grænseværdier for virksomheders bidrag til støjniveauet i omgivelserne. Grænseværdierne afhænger af anvendelsen af de områder, som grænser op til virksomheden og er forskellige i døgnets perioder. Amtet har ved udarbejdelsen af godkendelsen fundet, at grænseværdierne for følgende områdetyper er relevante som støjvilkår for godkendelsen:

- Områdetype 2, erhvervs- og industriområder med forbud imod generende virksomheder
- Områdetype 6, sommerhusområder og særlige naturområder mv.

Amtet bemærker i relation til det forventede støjbidrag fra virksomheden at terrænprofilet ved virksomheden imod naturområdet mod nord danner en skrænt der forventes at bevirke en dæmpning af støjen fra kørsel mv. på virksomhedens areal.

6.5 LUFTFORURENING

Amtet finder, at evt. emission af knaldgas i den afsugede rumluft fra laderummet vil være uden betydning for det eksterne miljø.

Da naturgasfyrets effekt er mindre end 1 MW stilles ingen vilkår til skorstenshøjden, idet der henvises til gasreglementet.

6.6 AFFALD

Amtet vurderer, at håndtering og bortskaffelse af olie- og kemikalieaffald jf. det oplyste vil foregå miljømæssigt forsvarligt.

6.7 RISIKO

Det stilles som vilkår, at den i afsnit 5.1 omtalte afspærringsventil etableres.

Amtet finder derudover, at der på virksomheden er truffet tilfredsstillende foranstaltninger til at sikre omgivelserne mod uacceptabel forurening i tilfælde af driftsuheld.

I godkendelsens vilkår har amtet fundet det hensigtsmæssigt at præcisere, hvilke foranstaltninger der skal træffes, såfremt der etableres udendørs oplag af miljøfarlige materialer.

7. ANDRE MYNDIGHEDER

Solrød Kommune har d. 8. august 1997 modtaget miljøansøgningen fra Banner Batterier Danmark A/S. Kommunen har med skrivelse af 1. december overdraget sagen og dens akter til Roskilde Amt.

Virksomheden er selv ansvarlig for indhentning af nødvendige godkendelser i henhold til regler om import og eksport af affald.

8. AMTETS GODKENDELSE

Roskilde Amt meddeler hermed godkendelse til etablering af virksomheden Banner Batterier A/S i henhold til Miljøbeskyttelseslovens kapitel 5. Godkendelsen er meddelt på baggrund af oplysningerne i sagen, jf. bilag 4.

Godkendelsen omfatter alene miljømæssige forhold, som defineret i kap. 5 i lov om miljøbeskyttelse og bekendtgørelse nr. 794 af 9. dec. 1991 om godkendelse af listevirksomhed.

Virksomheden er selv ansvarlig for at indhente øvrige fornødne godkendelser f.eks. i henhold til beredskabsloven og lov om arbejdsmiljø.

GENERELLE VILKÅR

1. Denne godkendelse bortfalder, hvis den ikke er udnyttet senest 2 år fra godkendelsesdatoen.
2. Virksomheden skal indrettes og drives i overensstemmelse med det oplyste, jf. miljøgodkendelsens afsnit 5 samt det modtagne skriftlige materiale, jf. bilag 4.
3. Mængden af stoffer og materialer behandlet og oplagret på virksomheden må ikke overstige følgende årlige mængder:

Varetype:	Årlig mgd.: (ton)	Maks. oplag: (ton)
Indsamlede blyakkumulatorer	150	50
Batterisyre i dunke for salg	250	4
Batterisyre til service	500	10

VILKÅR OM STØJ

4. Den samlede virksomheds bidrag til støjbelastningen angivet som det ækvivalente, korrigerede støjniveau i dB(A), må i intet punkt i de angivne områder overstige de i tabellerne angivne værdier:

I skel til ejendomme inden for erhvervsområdet:

Alle dage, hele døgnet	60 dB(A)
------------------------	----------

I skel til det rekreative område Karlstrup Kalkgrav:

Mandag-fredag	kl. 07.00-18.00	40 dB(A)
Lørdag	kl. 07.00-14.00	40 dB(A)
Mandag-fredag	kl. 18.00-22.00	35 dB(A)
Lørdag	kl. 14.00-22.00	35 dB(A)
Søn- og helligdage	kl. 07.00-22.00	35 dB(A)
Alle dage	kl. 22.00-07.00	35 dB(A)

Støjens spidsværdi må om natten ikke overstige 50 dB(A)

5. Tilsynsmyndigheden kan, dog højst en gang årligt, kræve dokumenteret, at de i vilkår 4 angivne støjgrænser er overholdt, når virksomheden eller anlægget er i fuld, normal drift.

Dokumentationen skal ske i form af resultater af målinger og beregninger udført efter den nordiske beregningsmodel for ekstern støj fra virksomheder, som anført i Miljøstyrelsens vejledning nr. 5, 1993 og efter nærmere aftale med tilsynsmyndigheden.

Dokumentationen skal indeholde de oplysninger om beregningsforudsætningerne, som er nødvendige for vurdering af

rigtigheden af beregningsresultaterne. Specielt skal støjkilderne beskrives og deres kildestyrke angives.

Målingerne skal udføres af et laboratorium, som er godkendt af Miljøstyrelsen til "Miljømålinger - ekstern støj" eller af et af DANAK akkrediteret firma.

Et eksemplar af rapporten med dokumentation af beregnings-/måleresultaterne skal indsendes til tilsynsmyndigheden senest 1 måned efter udførelsen af målingerne.

VILKÅR OM RÅVARER

6. Råvarer nævnt i vilkår 3 skal opbevares indendørs i lagerhallen som beskrevet i ansøgningsmaterialet.
7. Eventuel midlertidig udendørs opbevaring af flydende råvarer skal ske på tæt, befæstet areal med opkant og afløb via olieudskiller og neutralisationsbrønd.
8. Eventuel midlertidig udendørs opbevaring af indsamlede, kasserede blyakkumulatorer skal ske i lukkede containere på tæt, befæstet areal med afløb over olieudskiller og neutralisationsbrønd. Afløbet skal forsynes med skydespjæld, der muliggør hurtig afspærring ved større udslip.

VILKÅR OM AFFALD

9. Olie- og kemikalieaffald skal opbevares indendørs som beskrevet i ansøgningsmaterialet eller på indhegnet, tæt, befæstet areal, der har opkant. Arealet skal være overdækket og må ikke have afløb.

VILKÅR OM RISIKO

10. Der må ikke etableres gulvafløb i de lokaler, hvor der opbevares eller håndteres kasserede blyakkumulatorer, batterisyre eller andre flydende kemikalier. Alt spild skal opsamles og behandles som kemikalieaffald.

9. UNDERRETNING OM AFGØRELSEN

Roskilde Amt har foruden adressaten underrettet følgende organisationer og myndigheder om afgørelsen:

- Solrød Kommune
- Embedslægeinstitutionen
- Danmarks Naturfredningsforening
- Miljøstyrelsen
- Arbejdstilsynet
- Arbejdsmedicinsk afdeling, RASK

10. KLAGEVEJLEDNING

Amtets afgørelse kan, i medfør af miljøbeskyttelseslovens kap. 11, påklages skriftligt til Miljøstyrelsen.

Klage indgives til Roskilde Amt, Teknisk Forvaltning, Køgevej 80, 4000 Roskilde. Klagen vil herfra blive sendt til Miljøstyrelsen sammen med sagens akter.

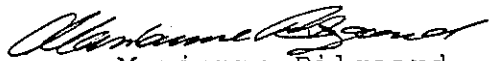
Klagefristen er 4 uger fra tidspunktet for offentlig bekendtgørelse. Godkendelsen vil blive bekendtgjort i et dagblad og i en ugeavis lørdag den 7. marts 1998. Klage skal være modtaget i amtet senest ved klagefristens udløb mandag den 6. april 1998 kl. 15.00.

Klage har ikke opsættende virkning for så vidt angår retten til at udnytte godkendelsen, med mindre Miljøstyrelsen bestemmer andet.

Virksomheden vil blive underrettet af amtet, såfremt der indgives klage fra anden side.

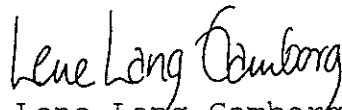
Amtets afgørelse kan i henhold til miljøbeskyttelseslovens § 101 indbringes for domstolene indtil 6 måneder efter den offentlige bekendtgørelse.

Med venlig hilsen



Marianne Pilgaard

Miljø- og Planchef



Lene Lång Gamborg

Ingeniør



SIGNATUR:

- Området
- Skel
- Byggetin
- - - - - Veje
- ▲ Oversigt
- ▨ Regnvand
- Eksisterte
- ▤ Nyt bepic
- ▥ Areal de til byzar

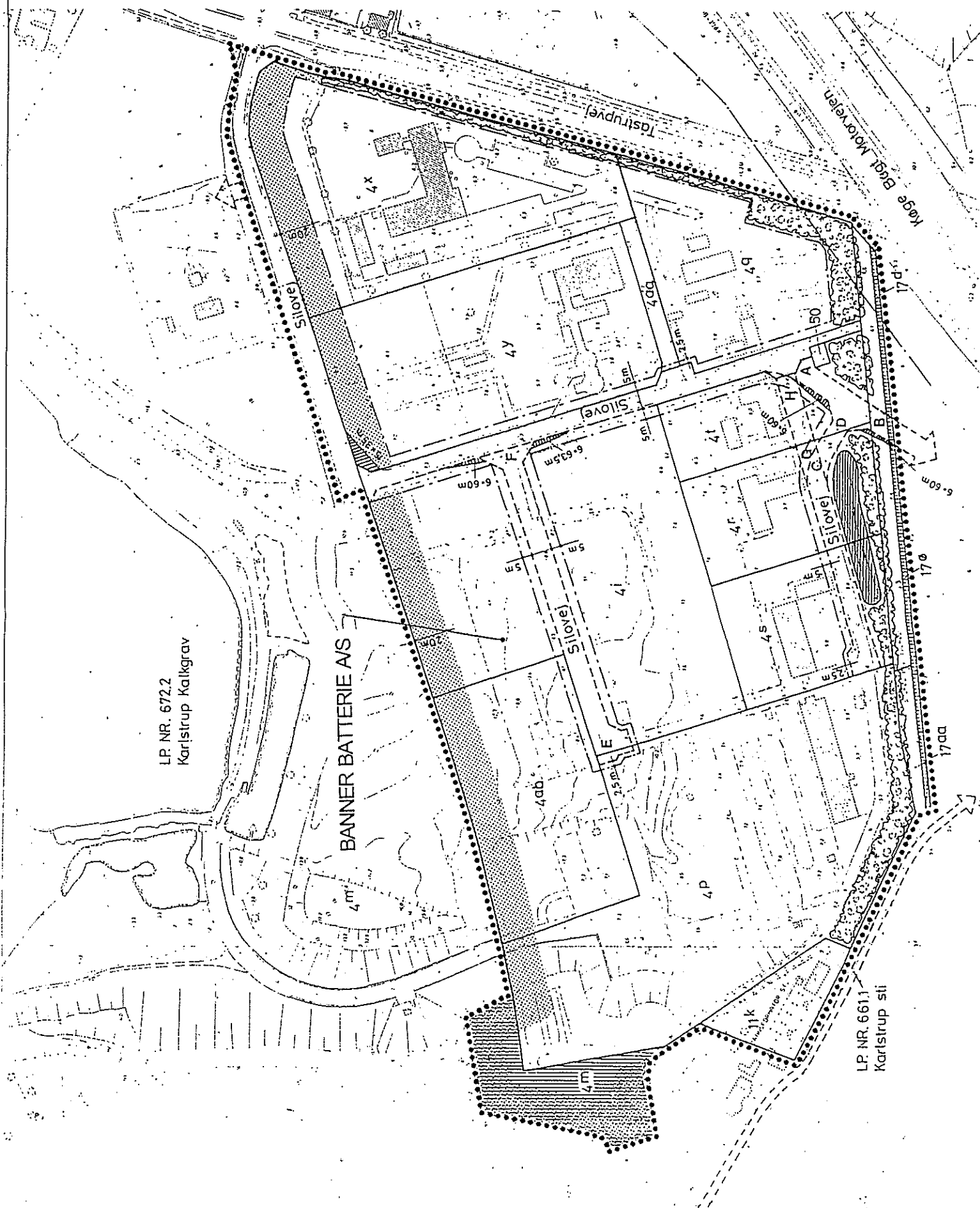
VEDTAGET AF SØDRØD BYRÅD
DEN 12 JUNI 1989

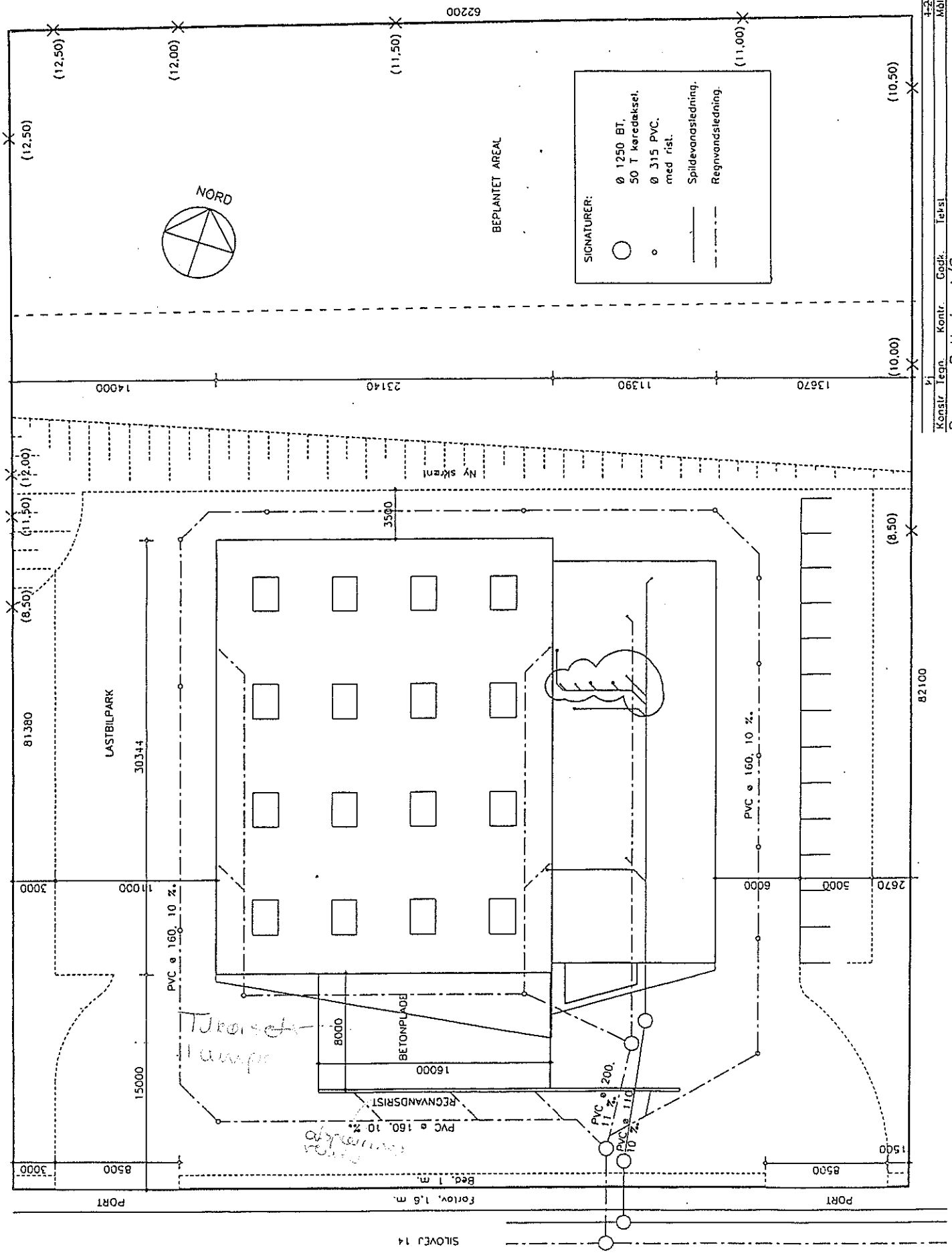
sign. A HAUGAARD - HANSEN
borgmester

SOLRI LOKALP Karlstrup Kortbilag

BILAG 1

J. NR.	01.02.P.16	ARKIV NR.	1.608
			MAL



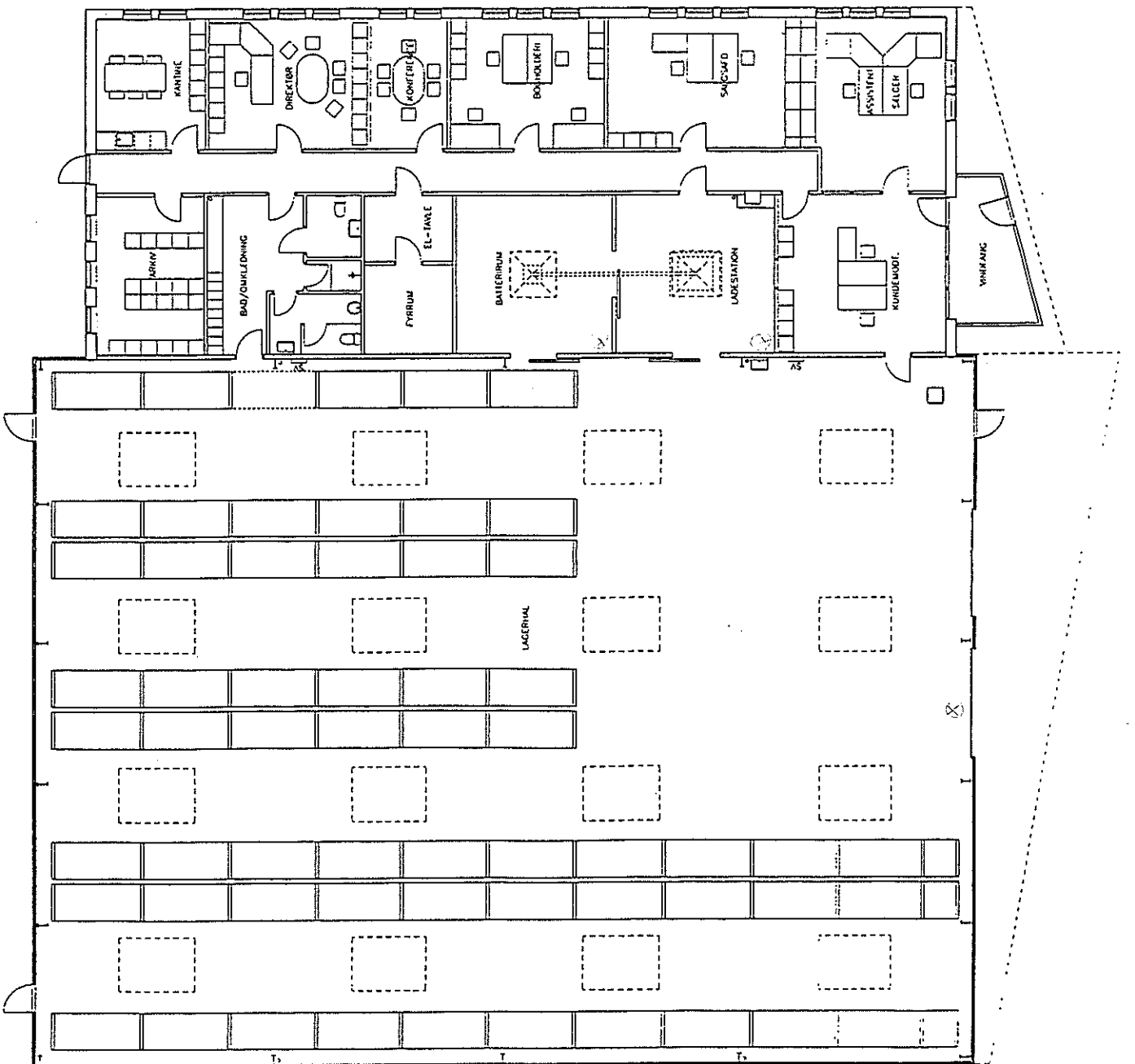


Rev. d.	Rev. d.	Rev. d.
23.12.97	18.12.97	03.12.97
B	A	

Konstr.	Tegn.	Kontr.	Godk.	Tekst.	Dato	Rev.

Banner Batterier A/S.
 Motorgangen 1, 2690 Karlslunde.

Situationsplan
 med udvendig kloak



LISTE OVER ANVENDTE SAGSAKTER

1. 8. august 1997. Ansøgning om miljøgodkendelse fra Banner Batterier Danmark A/S til Solrød Kommune.
2. 30. oktober 1997. Skrivelse fra MLC Sjælland Øst på vegne af Solrød Kommune til Banner Batterier Danmark A/S vedr. supplerende oplysninger.
3. 7. november 1997. Skrivelse fra Banner Batterier Danmark A/S til MLC Sjælland Øst med supplerende oplysninger til miljøansøgningen.
4. 1. december 1997. Skrivelse fra Solrød Kommune til Roskilde Amt med overdragelse af sagen og dens akter.
5. 20. januar 1998. Referat udarbejdet af Roskilde Amt af møde afholdt d. 7. januar 1998 med Banner Batterier Danmark A/S.
6. 21. januar 1998. Skrivelse fra fa. MiRiBo på vegne af Banner Batterier Danmark A/S med supplerende oplysninger til miljøansøgningen.
7. Feb. 1998. Bemærkninger fra Roskilde Amts Grundvands- og depotafdeling til miljøgodkendelsen.
8. 4. februar 1998. Fremsendelse af udkast til miljøgodkendelse fra Roskilde Amt til Banner Batterier Danmark A/S.
9. 11. februar 1998. Skrivelse fra Banner Batterier Danmark A/S med kommentarer til udkast.

