



THISTED KOMMUNE

# § 10 MILJØTILLADELSE

Slagtesvineproduktion  
Momtoftvej 24, 7700 Thisted  
21. juli 2017





## 1. Generelle forhold

Godkendelse af virksomhed i henhold til Bekendtgørelse af Lov om husdyrbrug og anvendelse af gødning m.v., LBK. nr. 256 af 21. marts 2017.

### Ejer- og driftsforhold

Godkendelse	§ 10 miljøtilladelse
Virksomhedens art	Slagtesvineproduktion
CVR-nr.	14494782
P-nr.	1007290035
CHR-nr.	92576
Ejendomsnummer	7870058396
Matrikelnr. og ejerlav	11a, 11t, 2a, 2v Ullerup Hgd., Sennels
Bedriftens adresse	Momtoftvej 24, 7700 Thisted
Ansøgers navn og adresse	Jens Martin Tange Østerengvej 13, 7700 Thisted
Ansvarlig for driften	I/S Momtoft v/N. V. og J. M. Tange Momtoftvej 24, 7700 Thisted
Ansøgers konsulent	Hanne Klitgaard Brodersen tlf.: 96185721 e-mail: <a href="mailto:hkb@landbothy.dk">hkb@landbothy.dk</a>
Tilsynsmyndighed	Thisted Kommune, Teknisk Forvaltning Kirkevej 9, 7760 Hurup Thy tlf.: 9917 1717 e-mail: <a href="mailto:teknisk@thisted.dk">teknisk@thisted.dk</a>
Sagsbehandler	Maria Liljeroth Rasmussen tlf.: 9917 2239 e-mail: <a href="mailto:mali@thisted.dk">mali@thisted.dk</a>
Kvalitetssikring	Ulrik B. Krogh
Godkendelsesdato	21. juli 2017
Ansøgningskema	Skema nr. 99489      version 2



## Indholdsfortegnelse

1. Generelle forhold.....	1
2. Godkendelsespligt .....	3
3. Projektbeskrivelse.....	3
4. Afgørelsen.....	3
5. Tidligere godkendelser.....	4
6. Gyldighed .....	4
7. Vilkår .....	4
8. Offentlighed og høring.....	6
MILJØTEKNISK BESKRIVELSE .....	9
9. Anlæg.....	10
10. Afstandskrav.....	10
11. Dyrehold og staldindretning .....	11
12. Forurening og gener.....	11
12.1. Lugt.....	11
12.2. Støj.....	11
12.3. Fluer og skadedyr .....	11
12.4. Støv.....	12
12.5. Transport .....	12
12.6. Lys.....	12
12.7. Foder .....	12
12.8. Opbevaringskapacitet.....	12
12.9. Driftsforstyrrelser eller uheld .....	12
12.10. Affald og miljøfarlige stoffer .....	13
12.11. Bedst tilgængelige teknik (BAT) .....	13
12.12. Husdyrbrugets ophør .....	13
13. Ammoniakpåvirkning på natur .....	14
14. Arealer.....	14
15. Habitatvurdering, anlæg.....	14
16. Bilag IV-arter .....	14
17. Indkomne høringssvar .....	15
BILAG .....	16

Bilag 1. Situationsplan

Bilag 2. Kapacitetserklæring



## 2. Godkendelsespligt

Tilladelsen er meddelt i medfør af § 10 i Bekendtgørelse af Lov om husdyrbrug og anvendelse af gødning m.v., lovbekendtgørelse nr. 256 af 21. marts 2017 (herefter kaldet Husdyrbrugsloven).

Til anvendelse af omregningsfaktorer for beregning af dyreenheder er anvendt Bekendtgørelse om erhvervsmæssigt dyrehold, husdyrgødning, ensilage m.v., BEK nr. 1324 af 15. november 2016 (herefter kaldet Husdyrgødningsbekendtgørelsen).

## 3. Projektbeskrivelse

Thisted Kommune har den 2. juni 2017 modtaget ansøgning om miljøtilladelse efter Husdyrbrugslovens § 10, til udvidelse af husdyrbruget på Momtoftvej 24, 7700 Thisted

Udvidelsen sker i eksisterende stald på ovennævnte adresse, matr. nr. 11a Ullerup Hgd., Sennels.

En situationsplan over ejendommens bygninger kan ses i bilag 1. Stalden er bygget helt ud til skellet til den offentlige vej. Der skal dog ifølge Husdyrbrugslovens § 8 ikke gives dispensation for afstandskravet til vejskel (15 meter), da der er tale om en udvidelse i eksisterende stald.

Der er ansøgt om en årsproduktion på 2.741 slagtesvin (30-110 kg), i alt 74,99 dyreenheder.

## 4. Afgørelsen

På baggrund af de, i sagen, foreliggende oplysninger meddeler Thisted Kommune hermed miljøtilladelse efter Husdyrbrugslovens § 10 til drift af husdyrbruget beliggende Momtoftvej 24, 7700 Thisted.

Det er en grundlæggende forudsætning, at projektet og den fremtidige drift udføres som beskrevet i ansøgningsmaterialet, og i overensstemmelse med miljøtilladelsens vilkår.

Thisted Kommune vurderer, at husdyrbruget har truffet de nødvendige foranstaltninger til at forebygge og begrænse forureningen fra husdyrbrugets anlæg og arealer, samt at husdyrbruget anvender den bedste tilgængelige teknik.

Grundlaget for Thisted Kommunes afgørelse fremgår af den miljøtekniske beskrivelse.

Tilladelsen bygger på ansøgningsmaterialet samt Kommunens konkrete vurdering, støttet af Miljøstyrelsens vejledninger og orienteringer.

Tilladelsen er meddelt på vilkår som er beskrevet i nedenstående. Husdyrbruget skal fremover drives efter disse vilkår.

Tilladelsen fritager ikke fra krav om eventuel tilladelse, godkendelse og/eller dispensation efter anden lovgivning, f.eks. byggeloven, museumsloven, naturbeskyttelsesloven eller miljøbeskyttelsesloven.

Afgørelsen er udelukkende omfattet af Bekendtgørelse af Lov om husdyrbrug og anvendelse af gødning m.v. Øvrige relevante tilladelser og godkendelser, herunder byggetilladelse og nedsivningstilladelse skal indhentes særskilt.

På vegne af Thisted Kommune, den 21. juli 2017

Maria Liljeroth Rasmussen  
Geolog, Team Landbrug



## 5. Tidligere godkendelser

Husdyrbruget fik den 4. november 2009 en § 10 tilladelse til udvidelse af årsproduktionen til 2.550 slagtesvin (30-107 kg) svarende til 74,8 dyreenheder (650 stipladser) på godkendelsestidspunktet.

## 6. Gyldighed

Tilladelsen er underlagt Husdyrbrugslovens bestemmelser omkring kontinuitetsbrud, jf. § 33, stk. 3.

Tilladelsen træder i kraft den dag, den meddeles, og den bortfalder, såfremt den ikke er påbegyndt udnyttet inden for 2 år.

Ændringer i ejerforhold af både ejendom og dyrehold skal meddeles til kommunen.

## 7. Vilkår

### Miljøtilladelsen er betinget af følgende vilkår:

#### 1) Produktionens omfang

Tilladelsen omfatter en årlig husdyrproduktion på:

Dyrehold	Vægt/ alder	Stipladser	Producerede dyr
Slagtesvin, drænet gulv + spalter (33/67)	30-110	650	2.741

Produktionen må på intet tidspunkt overstige de begrænsninger, der følger af anden lovgivning.

#### 2) Udnyttelse af tilladelsen

Tilladelsen bortfalder, såfremt den ikke er påbegyndt udnyttet inden for 2 år.

#### 3) Forebyggelse af fluer, skadedyr og lugtgener

Flue- og skadedyrsbekæmpelse skal ske i henhold til Skadedyrslaboratoriets retningslinjer.

#### 4) Støj

Husdyrbrugets samlede bidrag til det ækvivalente korrigerede støjniveau angivet i dB (A) må ikke overstige følgende grænseværdier, målt ved omliggende beboers opholdsarealer, se tabel herunder.

Dag	Periode	Referencetidsrum	Værdi
Mandag- fredag	kl. 07.00-18.00	8 timer	55 dB(A)
Lørdag	kl. 07.00-14.00	7 timer	55 dB(A)
Lørdag	kl. 14.00-18.00	4 timer	45 dB(A)
Søn- og helligdage	kl. 07.00-18.00	8 timer	45 dB(A)
Alle dage (aften)	kl. 18.00-22.00	1 time	45 dB(A)
Alle dage (nat)	kl. 22.00-07.00	½ time	40 dB(A)



De angivne støjgrænser er de energiækvivalente, korrigerede A-vægtede lydtrykniveauer i dB(A) re 20 µPa.

For dag-, aften og natperioden skal grænseværdierne overholdes inden for det mest støjbela-  
stede tidsrum på henholdsvis 8 timer (lørdag 7 og 4), 1 time og ½ time.

Maksimalværdier af støjniveauet må om natten ikke overstige ovennævnte kravværdier med mere end 15 dB(A).

For lavfrekvent støj og infralyd gælder, at driften af husdyrbruget ikke må medføre, at det A-vægtede lydtrykniveau (10-160 Hz), LpA, LF og det G-vægtede infralydniveau, LpG, overstiger følgende grænseværdier:

Infralyd (LpG) i dB	Periode	Tidsrum	Lavfrekvent støj (LpA, LF) i dB
85	Boliger, herunder børneinstitutioner og lignende	kl. 07.00-18.00	25
85	Boliger, herunder børneinstitutioner og lignende	kl. 18.00-07.00	20
85	Kontorer, undervisningslokaler og andre støjfølsomme rum	Hele døgnet	30
90	Øvrige rum i virksomheder	Hele døgnet	35

Virksomheden skal, hvis tilsynsmyndigheden forlanger det, lade foretage støj- og lydmålinger/-beregninger eller vibrationsmålinger til dokumentation for, at de to ovenstående vilkår overholdt.

- A. Tilsynsmyndigheden kan højst forlange målinger eller beregninger 1 gang årligt, hvis den undersøgte grænseværdi er overholdt.
- B. Dokumentation for at grænseværdien er overholdt skal udføres, når virksomhedens emission af støj, lyd eller vibration er maksimal under normale driftsforhold.
- C. Dokumentationen kan være beregninger udført efter den nordiske beregningsmetode for ekstern støj fra virksomheder, som er beskrevet i Miljøstyrelsens vejledning nr. 5/1993.
- D. Dokumentationen kan være ved måling. Målingerne skal udføres som beskrevet i Miljøstyrelsens vejledning nr. 5/1984 og nr. 6/1984, og ubestemtheden må ikke overstige 3 dB(A). For lavfrekvent støj, infralyd og vibrationer skal målingerne udføres i overensstemmelse med anvisningerne i "Orientering fra Miljøstyrelsen: Lavfrekvent støj, infralyd og vibrationer i det eksterne miljø" nr. 9 fra 1997.
- E. Beregningerne eller målingerne skal udføres af et laboratorium, der er akkrediteret af DANAK eller godkendt af Miljøstyrelsen til "Miljømålinger – ekstern støj".
- F. De akkrediterede beregninger eller målinger kan efter forudgående aftale med kommunen udføres som orienterende beregninger eller målinger.
- G. Omkostninger af målingerne eller beregningerne betales af virksomheden.

## 5) Beskyttelse af jord, grundvand og overfladevand

Farligt affald skal opbevares i egnede beholdere, der er mærket, så det tydeligt fremgår, hvad beholderen indeholder. Farligt affald skal opbevares under tag og beskyttet mod vejrlig enten på en oplagsplads med impermeabel belægning uden afløb eller i egnede tætte opsamlingskar. Oplagspladsen skal være indrettet således, at spild af farligt affald kan holdes inden for et af-



grænset område og uden mulighed for afløb til jord, overfladevand eller kloak. Oplagspladser og opsamlingskar skal kunne rumme indholdet af den største opbevaringsenhed i området. Akkumulatorer og batterier skal opbevares i beholdere eller containere, der enten er placeret indendørs eller under halvtag, eller som er lukket med låg. Beholderne og containere skal være tætte og modstandsdygtige over for de væsker, der er anvendt i batterierne eller akkumulatorerne.

Overjordiske tanke med fyringsolie og motorbrændstof skal sikres mod påkørsel. Påfyldningsstude til påfyldning af over- eller underjordiske tanke samt aftapnings-anordninger/-pistoler til påfyldning af køretøjer og materiel skal være placeret over en tæt belægning, dvs. belægning der ikke kan sive brændstof igennem. Spild på påfyldningspladsen skal kunne opsamle, enten i sump eller kar. Karret/sumpen skal være overdækket, så der ikke kan komme regnvand i det.

#### **6) Meddelelsespligt om ejerforhold**

Ændringer i ejerforhold eller ændringer i hvem der er ansvarlig for driften, skal meddeles til Kommunen senest 14 dage efter, ændringen har fundet sted.

#### **7) Ophør af drift**

Ved ophør af driften, skal husdyrbruget foretage oprydning i et sådan omfang, at forureningsfare undgås.

Restkemikalier, olieaffald, medicinaffald, tagplader, byggeaffald m.v. bortskaffes efter gældende regler.

Gødningslagre, stalde og lignende skal tømmes for gødning, der skal bortskaffes efter gældende regler.

#### **8) Egenkontrol**

Der skal til enhver tid forefindes et eksemplar af tilladelsen på anlægget. I forbindelse med tilsyn skal det kunne dokumenteres, hvor mange dyr der har været på anlægget siden sidste tilsyn.

## **8. Offentlighed og høring**

### **Høring**

Kommunens forslag til miljøtilladelsen har været sendt i to ugers høring hos ansøger og ansøgers konsulent.

Udkast til tilladelsen er efterfølgende sendt i 3 ugers høring hos nedenstående naboer og berørte parter. Høringsberettigede naboer er fundet ud fra en beregning af lugtkonsekvensradius fra ejendommen. Konsekvensradius er beregnet til 320 meter. Følgende er hørt:

- Ansøger og medejer: Jens Martin Tange, Østerengvej 13, 7700 Thisted
- Medejer og beboer på ejendommen: Niels Vestergaard Hove Tange, Momtoftvej 24, 7700 Thisted
- Ansøgers konsulent: Hanne Klitgaard Brodersen, LandboThy
- Ejere og beboere inden for en radius af 340 meter fra det ansøgte anlæg.
- Matrikulære naboer til anlægget



## Offentliggørelse

Tilladelsen offentliggøres den 21. juli 2017 på Thisted Kommunes hjemmeside, [www.thisted.dk](http://www.thisted.dk). Senest fire måneder efter afgørelsen er truffet vil miljøtilladelsen blive gjort offentlig tilgængelig på Miljøstyrelsens hjemmeside for Digital MiljøAdministration [www.dma.mst.dk](http://www.dma.mst.dk).

Følgende har fået meddelelse om udarbejdelse af tilladelsen:

- Ansøger og medejer: Jens Martin Tange, Østerengvej 13, 7700 Thisted
- Medejer og beboer på ejendommen: Niels Vestergaard Hove Tange, Momtoftvej 24, 7700 Thisted
- Ansøgers konsulent: Hanne Klitgaard Brodersen, LandboThy
- [Dnthy-sager@dn.dk](mailto:Dnthy-sager@dn.dk) - Danmarks Naturfredningsforening samt lokale afdeling
- [husdyr@ecocouncil.dk](mailto:husdyr@ecocouncil.dk) - Det Økologiske Råd
- [natur@dof.dk](mailto:natur@dof.dk) - Dansk Ornitologisk Forening
- [thisted@dof.dk](mailto:thisted@dof.dk) - DOF Nordvestjylland
- [fr@friluftsraadet.dk](mailto:fr@friluftsraadet.dk) - Friluftsrådet

## Klagevejledning

Denne afgørelse er truffet efter Husdyrbrugslovens § 10, og kan ifølge lovens § 76 påklages til Miljø- og Fødevarerklagenævnet.

Hvis du ønsker at klage over afgørelsen, kan du klage til Miljø- og Fødevarerklagenævnet. Du skal klage via Klageportalen, som du finder et link til på forsiden af [www.nmkn.dk](http://www.nmkn.dk). Klageportalen ligger på [www.borger.dk](http://www.borger.dk) og [www.virk.dk](http://www.virk.dk). Du logger på [www.borger.dk](http://www.borger.dk) eller [www.virk.dk](http://www.virk.dk), ligesom du plejer, typisk med NEM-ID. Klagen sendes gennem Klageportalen til den myndighed, der har truffet afgørelsen.

Miljø- og Fødevarerklagenævnet skal som udgangspunkt afvise en klage, der kommer uden om Klageportalen, hvis der ikke er særlige grunde til det. Hvis du ønsker at blive fritaget for at bruge Klageportalen, skal du sende en begrundet anmodning til Thisted Kommune. Kommunen videresender herefter anmodningen til Miljø- og Fødevarerklagenævnet, som træffer afgørelse om, hvorvidt din anmodning kan imødekommes.

Klagefristen udløber 4 uger efter, at afgørelsen er meddelt. Hvis afgørelsen er offentligt annonceret, regnes klagefristen dog altid fra dette tidspunkt. Hvis klagefristen udløber en lørdag eller helligdag, forlænges fristen til den følgende hverdag.

## Klagefristen udløber den 18. august 2017.

En klage er indgivet, når den er tilgængelig for Thisted Kommune i Klageportalen. Når du klager, skal du betale et gebyr. Gebyrets størrelse differentieres, alt efter om klager er en borger eller en virksomhed/organisation. Gebyrsatsen i 2017 er på 900 kr. for privatpersoner, mens virksomheder og organisationer skal betale et gebyr på 1.800 kr. Du betaler gebyret med betalingskort i Klageportalen. Gebyret tilbagebetales, hvis du får helt eller delvist medhold i klagen.





Klageberettigede er ansøger, grundejer, myndigheder samt landsdækkende eller lokale organisationer med klageret efter loven, samt enhver med en væsentlig, individuel interesse i sagens udfald.

En klage over afgørelsen har jf. Husdyrbrugslovens § 81 stk. 1 ikke opsættende virkning, med mindre Miljø- og Fødevareklagenævnet bestemmer andet. Bestemmelsen indebærer ingen begrænsninger i klagenævnets adgang til at ændre eller ophæve afgørelsen. Hvis ansøger igangsætter projektet, før klagesagen er afgjort, sker det således for eget ansvar, jf. Husdyrbrugslovens § 81, stk. 2.

Hvis afgørelsen ønskes indbragt for domstolene, skal dette ifølge Husdyrbrugslovens § 90 ske inden 6 måneder fra afgørelsens meddelelse.



---

# MILJØTEKNISK BESKRIVELSE

---



## 9. Anlæg

Momtoftvej 24 ligger midtvejs mellem Thisted by og Hov, cirka 1,8 kilometer nordøst for førstnævnte.

Området er karakteriseret ved mange enkeltboliger samt både større og mindre landbrugsejendomme. Landskabet består hovedsageligt af marker med spredte læhegn, og terrænet veksler mellem at være fladt og let kuperet. Ejendommen er beliggende umiddelbart ovenfor en tidligere kystskrænt, der falder ned mod et lavereliggende, relativt fladt område, på nord-, øst- og vestsiden af ejendommen. Det lavereliggende område har tidligere været en havdækket fjordbund, der har haft forbindelse til den nuværende Lønnerup Fjord mod nordøst.

Selve ejendommen består af et fritliggende stuehus med driftsbygningerne, inklusiv stalden, beliggende umiddelbart nord for dette.

### Placering i landskabet

Ejendommen ligger uden for kulturhistoriske, landskabelige og geologiske interesseområder, men inden for kystnærhedszonen. Projektet indebærer ikke nybyggeri på ejendommen. Det vurderes derfor ikke relevant at foretage yderligere vurdering af ejendommens placering i landskabet.

## 10. Afstandskrav

Faste afstandskrav:

	Afstandskrav (m)	Faktisk afstand (m)
Byzone eller sommerhusområde	50	1.760
Nabobeboelse u. landbrug	50	395
Nabobeboelse m. landbrug	50	544
Naboskel	30	90
Vejskel offentlig vej og privat fællesvej	15	0
Egen vandforsyning	25	-
Almen vandforsyning	50	> 50
Vandløb eller dræn	15	477
Egen beboelse	15	57
Levnedsmiddelvirksomhed	25	> 25
Beskyttet natur omfattet af § 7	10	1.810

Der skal ifølge Husdyrbrugslovens § 8 ikke gives dispensation fra afstandskravet til vejskel, da der er tale om en udvidelse i eksisterende stald. Alle afstandskrav er dermed overholdt.



## 11. Dyrehold og staldindretning

Af ansøgningen fremgår følgende dyrehold og staldtype:

Ansøgt dyrehold på ejendommen					
Dyreart/type	Vægt/alder	Staldtype	Stipladser	DE	Antal dyr
<b>Nudrift</b>					
Slagtesvin	30-107	Drænet gulv + spalter (33/67)	600	66,37	2.550
<b>Ansøgt drift</b>					
Slagtesvin	30-110	Drænet gulv + spalter (33/67)	650	74,99	2.741

## 12. Forurening og gener

### 12.1. Lugt

Der er beregnet lugtgener i forhold til de to nærmeste naboer uden landbrugspligt, da de er beliggende i nogenlunde lige stor afstand til, og i sydøstlig retning for, den ansøgte udvidelse. Den vægtede gennemsnitsafstand til de to nærmeste naboer uden landbrugspligt, Brugsgårdvej 3 og 5, er henholdsvis cirka 425 og 442 meter. Afskæringskriteriet er henholdsvis 105 og 84 meter, hvorved lugtgenekriteriet er overholdt.

Der er tilsvarende beregnet lugtgener til de to nærmeste byzoner, Thisted by og Sennels by, da de også er beliggende i næsten lige stor afstand til udvidelsen, henholdsvis sydvest og sydøst for denne. Den vægtede gennemsnitsafstand for begge byzoner er cirka 1,8 kilometer. Afskæringskriteriet er for Thisted by 289 meter og for Sennels by 261 meter, hvorved lugtgenekriteriet er overholdt. Der er kumulation med mere end to landbrug for Thisted by.

Den nærmeste samlede bebyggelse i landzone er beliggende længere væk fra den ansøgte udvidelse end byzonerne, hvorfor Thisted Kommune vurderer, at lugtgenekriteriet er overholdt.

Der er i øvrigt ikke forhold på ejendommen som indikerer, at der kan forventes lugtgener ud over det forventelige fra et husdyrbrug af den søgte størrelse. Der vurderes på den baggrund ikke at opstå væsentlige lugtgener.

### 12.2. Støj

Tilladelsen indeholder et generelt vilkår om støj. Det forøgede dyrehold forventes ikke at give anledning til et øget støjbidrag, men husdyrbrugets støjbidrag skal kunne reguleres som andre erhvervsvirksomheders.

Støjbidraget vurderes dog ikke at overstige, hvad der betragtes som almindeligt for den søgte husdyrproduktion, og da der er god afstand til omkringboende vurderes der ikke at opstå væsentlige støjgener fra det søgte projekt.

### 12.3. Fluer og skadedyr

Tilladelsen indeholder vilkår om, at der skal ske flue- og skadedyrsbekæmpelse ifølge Skadedyrslaboratoriets retningslinjer.



Retningslinjerne for fluebekæmpelse findes på hjemmesiden:

<http://www.dpil.dk/dpil2005/pdf/Retningslinier-for-fluebek%C3%A6mpelse.pdf>

Retningslinjer for bekæmpelse af skadedyr findes på hjemmesiden:

<http://www.dpil.dk/dpil2005/sporgom.htm>

Almindelig god landmandspraksis, hvor ejendommen holdes ren og ryddelig og affaldsoplag og lignende hurtigt bortskaffes, vil imødegå væsentlige skadedyrsproblemer. Mindre skadedyr, blandt andet mus, vil dog sjældent helt kunne undgås på en landbrugsejendom.

#### **12.4. Støv**

Der forventes ikke væsentlige støvgener fra ejendommens daglige drift.

Foder kan ofte være en kilde til støvgener. På ejendommen bruges tørfoder, der opbevares i siloer i laden. Den mindre udvidelse af dyreholdet forventes ikke at give anledning til en væsentlig forøgelse af fodertransporter. Det vurderes derfor, at der ikke vil være øgede støvgener i forbindelse med håndteringen af foder.

#### **12.5. Transport**

Transportvejene til og fra ejendommen vurderes ikke at blive belastet i væsentlig grad af den forventede trafik som følge af udvidelsen af produktionen.

#### **12.6. Lys**

Der forventes ikke særlige lysgener fra ejendommens daglige drift.

#### **12.7. Foder**

Der fodres med tørfoder, som opbevares i siloer i laden. Foderet forventes ikke at give tilhold af skadedyr ud over det normale.

#### **12.8. Opbevaringskapacitet**

Ansøger har indsendt en kapacitetserklæring (se bilag 2), hvor det fremgår, at husdyrgødningen hovedsageligt opbevares i ejendommens egne gyllekanaler og fortank samt i gylletanken på Stevnsvej 2, 7700 Thisted. En mindre mængde gylle opbevares ligeledes i gylletanken på Østerengvej 13, 7700 Thisted.

Det vurderes, at dette er tilstrækkeligt til opbevaring af den gylle, der produceres på Momtoftvej 24.

#### **12.9. Driftsforstyrrelser eller uheld**

Der er ikke forhold ved husdyrbrugets drift, der gør det nødvendigt at stille vilkår om udarbejdelse af beredskabsplan eller lignende.



### **12.10. Affald og miljøfarlige stoffer**

Tilladelsen indeholder generelle vilkår om affaldshåndtering. Virksomheden er omfattet af Affaldsbekendtgørelsen og Thisted Kommunes regulativ for Erhvervsaffald.

Ikke-genanvendeligt affald fra produktionen skal opsamles, sorteres og bortskaffes og registreres i henhold til affaldsbekendtgørelsen og det til enhver tid gældende regulativ for erhvervsaffald i kommunen. Der gøres opmærksom på, at farligt affald såsom spildolie skal transporteres og afhændes til en af Miljøstyrelsen godkendt transportør/modtager. Liste over godkendte transportører/modtagere kan ses i Affaldsregistret på Miljøstyrelsens hjemmeside, <https://www.affaldsregister.mst.dk/>

Derudover skal husdyrbruget registrere affaldsproduktionen efter de gældende regler.

Inden for affaldsområdet, er BAT blandt andet at registrere affaldsproduktionen og derved skaffe sig et overblik over eventuelle indsatsområder, hvor man kan minimere affaldsproduktionen. Affald skal registreres og håndteres i henhold til gældende lovgivning, og affaldet skal løbende bortskaffes i henhold til ovenstående og minimum en gang om året.

Der er stillet et generelt vilkår til opbevaring og bortskaffelse af farligt affald for at beskytte jord, grundvand og overfladevand.

### **12.11. Bedst tilgængelige teknik (BAT)**

Slagtesvinene går på drænet gulv med spalter (33/67), som er den gængse opstaldningsmetode for slagtesvin.

Miljøstyrelsen har udarbejdet vejledende BAT-grænseværdier for slagtesvin i gyllebaserede staldsystemer. Ifølge Husdyrbrugsbekendtgørelsens § 14 skal miljøstyrelsens BAT-standardvilkår ikke anvendes i § 10 miljøtilladelser, og der stilles derfor ikke vilkår hertil i denne tilladelse.

Øvrige BAT-emner er forbrug af energi, håndtering af husdyrgødning, vandforbrug, affaldshåndtering og management. Thisted Kommune vurderer, at det for en slagtesvinebesætning i denne størrelse er BAT at følge den gældende lovgivning, dog med de skærper der følger af tilladelsens vilkår.

### **12.12. Husdyrbrugets ophør**

Der stilles vilkår om, at der skal foretages oprydning på ejendommen ved dyreholdets ophør, således at der ikke opstår risiko for forurening.

#### Thisted Kommunes samlede vurdering af forurening og gener:

Indretningen og driften af husdyrbruget vurderes på baggrund af beskrivelserne i dette afsnit ikke at give anledning til væsentlige gener for de omkringboende i form af lugt, fluer, skadedyr, transporter, støj, støv eller lys.

Denne vurdering beror på, at de gældende afstandskrav til naboer og planlagte områder i Husdyrloven er overholdt, samt at tilladelsen indeholder vilkår for den daglige drift, som har til sigte at reducere eventuelle gener fra husdyrbruget. Vilkårene sigter, ud over det ovenfor nævnte, desuden til at styre dyreholdets størrelse, overdragelse af ejendommen, samt dokumentation til brug ved tilsyn.



### 13. Ammoniakpåvirkning på natur

Nærmeste ammoniakfølsomme område, jf. Husdyrbrugsbekendtgørelsens bilag 3, A, punkt 3 (Bekendtgørelse om tilladelse og godkendelse af husdyrbrug m.v.: BEK nr. 211 af 28. februar 2017), er et kategori 3-overdrev, der ligger cirka 963 meter nordøst for stalden.

Ifølge Husdyrbrugsbekendtgørelsens bilag 3, A, punkt 4, skal de angivne beregningsgrundlag i Punkt 2 og 3 samt kravene i tabel 3 (Punkt 4) kun anvendes i de tilfælde, hvor et eller flere anlæg er placeret nærmere end 300 meter fra naturtyper omfattet af kategori 1, 2 eller 3.

Da ingen af anlæggene i det ansøgte ligger mindre end 300 meter fra ammoniakfølsom natur, vurderes det, at kravene til ammoniakdeposition er overholdt.

### 14. Arealer

Der er ikke udarbejdet en godkendelse af bedriftens arealer, da der ikke skal udarbejdes arealvilkår ved ikrafttrædelse af Lov om husdyrbrug og anvendelse af gødning m.v. pr. 2. marts 2017.

Miljøregulering af landbrugsarealer sker fremadrettet ved generelle regler i Lov om husdyrbrug og anvendelse af gødning m.v., Husdyrgødningsbekendtgørelsen og Lov om jordbrugets anvendelse af gødning og om plantedække.

### 15. Habitatvurdering, anlæg

Der er cirka 1,8 kilometer til nærmeste Natura 2000-område, Habitatområde 16, Løgstør Bredning, Vejlerne og Bulbjerg.

Natura 2000-området ligger i så stor afstand fra ejendommen, at det ikke vurderes at blive påvirket af projektet.

### 16. Bilag IV-arter

Dyr og planter omfattet af bilag IV kan have levested, fødesøgningsområde eller sporadisk opholdssted på eller omkring bedriften og bedriftens arealer. På baggrund af Faglig Rapport nr. 635, 2007 "Håndbog om dyrearter på habitatdirektivets bilag IV" fra Danmarks Miljøundersøgelser, samt Videnskabelig Rapport nr. 50, 2013 "Overvågning af arter 2004-2011" fra Nationalt Center for Miljø og Energi, vurderes det at følgende bilag IV-arter kan have levested, fødesøgningsområde eller sporadisk opholdssted på eller omkring bedriften og udbringningsarealerne:

Dyr:	Planter:
Damflagermus	ingen registrerede
Vandflagermus	
Troldflagermus	
Langøret flagermus	
Sydflagermus	
Birkemus	
Odder	
Markfirben	
Stor vandsalamander	
Spidssnudet frø	
Ulv	



Odder er en del af udpegningsgrundlaget for EF-habitatområde nr. 16.

- **Flagermus** - Flagermus kan om sommeren opholde sig i hulheder og sprækker i træer, fugle- eller flagermuskasser eller i bygninger. Flagermus søger typisk føde over søer og åer, i lysåben løvskov, over marker og skove, i skovkanter, lysninger eller levende hegn, som den finder via ledelinjer i landskabet. En god vandkvalitet er for mange flagermus vigtig.
- **Birkemus** - forekommer i en stor variation af levesteder, hvoraf de vigtigste synes at være fugtige områder i forbindelse med vandløb eller fjorde samt tilstødende tørre arealer.
- **Odder** - forekommer ved vandløb og søer og lever i tilknytning til vådområder.
- **Markfirben** - lever spredt i landskabet på åbne, varme, solrige lokaliteter som jernbane- og vej-skråninger, sten- og jorddiger, heder, overdrev, grusgrave, strandenge, kystskrænter og sandede bakkeområder.
- **Stor vandsalamander og spidssnudet frø** - er begge arter, der er knyttet til våde habitater som eksempelvis klitlavninger, moser, enge, søer og vandhuller.
- **Ulv** - opholder sig oftest i mere upåvirkede områder såsom større skov- eller hedearealer.

Ud fra kommunens tilgængelige oplysninger, er der ikke umiddelbart observeret arter omfattet af bilag IV indenfor cirka 500 meter fra staldanlæggene.

Det tidligere Viborg Amt har i 2006 observeret brune frøer (spidssnudet og/eller butsnudet frø) i en § 3-beskyttet sø beliggende cirka 29 meter fra stalden. Søen er allerede meget eutrofieret, og ligger isoleret mellem en masse marker, hvorfor der heller ikke tale om en vigtig økologisk forbindelse.

#### Thisted Kommunes vurdering:

I vurderingen af den omkringliggende natur, er det vurderet, at det ansøgte anlæg ikke vil have en væsentlig påvirkning på nærmeste kategori 1, 2 og 3 natur eller på øvrig natur beskyttet af Naturbeskyttelseslovens § 3.

Da de nærliggende naturområder efter kommunens vurdering ikke forringes som følge af den ansøgte drift, vurderer kommunen at de ansøgte ændringer af anlægget har en neutral effekt på de nævnte bilag IV-arter samt øvrige fredede frø- og tudsearter.

## 17. Indkomne hørings svar

Ved høringsperiodens udløb er der ikke indkommet hørings svar.



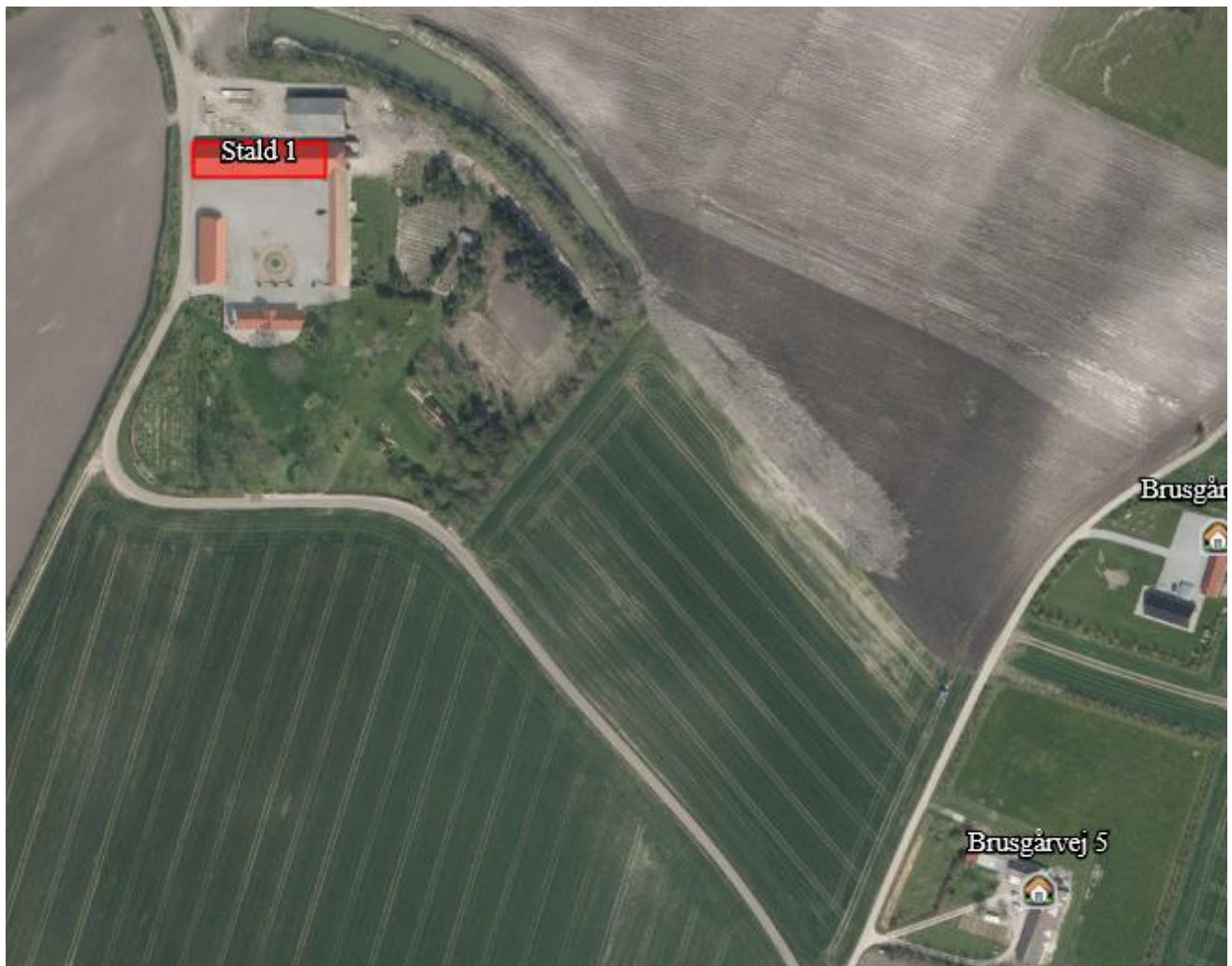


---

# BILAG

---

## Bilag 1. Situationsplan



Momtoftvej 24, 7700 Thisted

## Bilag 2. Kapacitetserklæring

Erklæring vedr. tilstrækkelig opbevaringskapacitet for husdyrgødning.

Silstrup 26. juni 2010

Vedrørende ejendommen  
Østerengvej 13, Momtoftvej 24 og Stevnsvej  
2. 7700 Thisted

### Opbevaringskapacitet

---

#### Momtoftvej 24

##### Gylle

Efter udvidelsen vil gødningsproduktionen være  
2741 slagtesvin fra 30 til 110 kg 1110 m<sup>3</sup>

##### Gyllekapacitet

Fortank 200 m<sup>3</sup>  
Kanaler 160 m<sup>3</sup>  
ialt 360 m<sup>3</sup>

#### Stevnsvej 2

##### Gylle

Efter udvidelsen vil gødningsproduktionen være  
4000 slagtesvin 30-110 kg 1620 m<sup>3</sup>

##### Gyllekapacitet

Gyllebeholder 2030 m<sup>3</sup>  
Fortank og kanaler 300 m<sup>3</sup>  
I alt 2330 m<sup>3</sup>

Samlet gylle 1110 + 1620 m<sup>3</sup>= 2730 m<sup>3</sup>  
Samlet kapacitet 360 m<sup>3</sup> + 2330 m<sup>3</sup> = 2690 m<sup>3</sup>  
Rest 40 m<sup>3</sup>

Med den angivne produktion af gylle er opbevaringskapaciteten i den ansøgte produktion tilstrækkelig, da den lille rest kan opbevares på Østerengvej 13.

Hanne Klitgaard Brodersen  
Energi og Miljørådgiver