



Herning
Kommune



Miljø og Klima • Rådhuset • Torvet • 7400 Herning • Tlf. 96 28 28 28 • landbrug@herning.dk • www.herning.dk

§16a miljøgodkendelse

Stormosevej 25B
7400 Herning

Afgørelsesdato: 20. september 2022
Sagsnummer: 09.17.00-P19-32-22

HERNING KOMMUNE





Registreringsblad

Dato for afgørelse:	20. september 2022
Skema-id, version	234107, version 3
Ansøgningsdato	20-04-2022
Scenarie skema-id:	236012 (BAT)
8-års drift:	10.02.2014: § 12 miljøgodkendelse – 2. tillæg
Nudrift	10.02.2014: § 12 miljøgodkendelse – 2. tillæg
CVR-firmanavn	Gårdejer Per Ørskov Jensen
CVR-nr.	14288198
P-nr.	1000714966
CHR nr.	57634
Beliggenhedsadresse	Stormosevej 25B
Ejendomsnummer	6570158410
Matr.nr. (ejerlav)	1bu Bjerregård, Studsgård
Miljøkonsulent	SAGRO I/S Miljøkonsulent Per Lousdal
Tilsynsmyndighed	Herning Kommune
Miljøsagsbehandler	Alice Nielsen
Kvalitetssikring	Peter Lindhard Birch

Copyright

Indeholder GeoDanmark-data fra Styrelsen for Dataforsyning og Effektivisering og Danske kommuner.

DDOland (ortofoto), er gengivet af Herning Kommune med tilladelse fra Cowi. DDO ©, Copyright COWI.



Indholdsfortegnelse

REGISTRERINGSBLAD	2
INDLEDNING	4
MEDDELELSE OM MILJØGODKENDELSE	4
VILKÅR FOR HUSDYRBRUGET	6
<i>Vilkår for drift og indretning</i>	<i>6</i>
<i>Vilkår for stalde og produktioner.....</i>	<i>7</i>
<i>Vilkår for gyllehåndtering.....</i>	<i>8</i>
<i>Vilkår for tankning af brændstof</i>	<i>9</i>
<i>Vilkår for fluebekæmpelse</i>	<i>9</i>
<i>Vilkår for renholdelse.....</i>	<i>9</i>
<i>Vilkår for støj.....</i>	<i>9</i>
<i>Vilkår for udarbejdelse af handleplaner ved uforudsete gener</i>	<i>9</i>
HERNING KOMMUNES VURDERING	11
LOVGRUNDLAG.....	16
KLAGEVEJLEDNING OG OFFENTLIGGØRELSE	16
SØGSMÅL.....	17
INTERESSENTLISTE FOR HØRINGSPERIODE OG OFFENTLIGGØRELSE.....	18
OVERSIGT OVER BILAG.....	20



Indledning

Per Ørskov Jensen har søgt Herning Kommune om en § 16a miljøgodkendelse, jævnfør lov om husdyrbrug og anvendelse af gødning m.v.¹(husdyrbrugloven), til husdyrbruget på Stormosevej 25B, 7400 Herning.

På husdyrbruget Stormosevej 25B er der produktion af søer og slagtesvin. Der søges om overgang til stipladsmodellen samt en ny farestald (tilbygning).

Ansøger vurderer, at det vil give større fleksibilitet i forhold til antallet af søer og producerede smågrise og slagtesvin. Der forventes kun mindre stigning i antallet af søer. Den nye farestald bygges, da det er planen at skifte inventar i de eksisterende farestalde. Dermed bliver der færre men større farestier i den eksisterende farestald.

Det vurderes at udvidelsen af produktionsarealet med flere farestier er erhvervsmæssig nødvendig. Flere farestier er nødvendigt, for at kunne udnytte produktionsarealerne med søer optimalt.

I forbindelse med udarbejdelse af miljøgodkendelsen af husdyrbruget blev det synliggjort, at enkelte staldafsnit af forskellige årsager er undladt i forbindelse med tidligere indsendte ansøgninger og anmelder. Dette har medført at dele af anlægget ikke er miljøgodkendt, selvom der har været dyr i bygningerne/afsnit gennem alle årene. Disse afsnit er medtaget i denne miljøgodkendelse.

Husdyrbrugets historik

- **27. august 2010:** §12 godkendelse til smågrise og slagtesvin. Produktion af smågrise (7,3 – 32 kg) og slagtesvin (32 – 108 kg) svarende til 278,23 DE.
- **1. september 2011:** 1. tillæg til §12 godkendelse – supplerende fodervilkår
- **10. februar 2014:** 2. tillæg til §12 godkendelse - ændring af dyreholdet til 3.300 stk. slagtesvin (30 – 112 kg), 440 stk. årssøer og 13.200 stk. smågrise (7,4 – 30 kg), i alt svarende til 264 DE. Der sker ingen ændringer af bygningsmassen, alle dyr er således opstaldet i eksisterende stipladser. (**8 års-drift og nudrift**).
- **6. maj 2020:** § 15 skift i dyretype: 440 stk. søer 15.230 stk. smågrise (7,4-27 kg) og 2.870 slagtesvin (27-120 kg).

Miljøgodkendelsen er udarbejdet af Herning Kommune og ophæver gældende produktionstilladelse jf. ovenstående.

Ikke-teknisk resumé af de undersøgte væsentlige alternativer til teknologi, teknik og foranstaltninger

Der har været overvejet en større udvidelse hvor der bygges en stor smågrisestald og pladserne til slagtesvin laves om til søer. Det er fravalgt da kravene til lugtpåvirkning af naboer ikke vil være overholdt. Derfor vælges en løsning hvor der etableres en mindre tilbygning og de eksisterende produktionsarealer udnyttes optimalt.

Meddelelse om miljøgodkendelse

På grundlag af de i sagen foreliggende oplysninger, meddeler Herning Kommune miljøgodkendelse til husdyrbruget på Stormosevej 25B med de stillede vilkår. Det ansøgte er behandlet efter § 16a i husdyrbrugloven.

Det er Herning Kommunes vurdering, at miljøgodkendelsen, med de stillede vilkår for lokalisering, indretning og drift af husdyrbruget, ikke vil medføre en væsentlig påvirkning af miljøet.

Miljøgodkendelsen gælder kun for det ansøgte. Der må ikke ske udvidelse eller ændring i produktionsarealet, herunder staldafsnit og gødningsopbevaringsanlæg samt ændres på dyreholdets sammensætning, før ændringen er anmeldt og godkendt af Herning Kommune. Det gælder også for faste pladser med afløb (udearealer svinebrug), fortanke og opsamlingsbeholdere m.v.

¹ Lovbekendtgørelse om husdyrbrug og anvendelse af gødning m.v., 2019-05-01, nr. 520, med efterfølgende ændringer.



Husdyrbruget skal til enhver tid leve op til gældende regler i love og bekendtgørelser, også selvom disse regler måtte være skærpede i forhold til denne miljøgodkendelse.

Der gøres opmærksom på, at en afgørelse, efter §16a i husdyrbrugloven, ikke fritager fra krav om tilladelse, godkendelse, dispensation m.v. efter anden lovgivning. Herunder kan det nævnes, at en eventuel byggetilladelse, ændring af bygningsanvendelse, nedrivningstilladelse, afledning af tagvand m.v. skal søges separat hos Herning Kommune.

Reglerne om udnyttelse indebærer, at miljøgodkendelse, tillæg til godkendelse m.v., bortfalder, helt eller delvist, hvis de ikke er udnyttet indenfor 6 år, fra de er meddelt. Det betyder, at der skal opføres eller gennemføres det, godkendelsen giver mulighed for, inden for 6 år.

Reglerne om kontinuitetsbrud indebærer overordnet, at godkendelser og tilladelser, efter husdyrbruglovens §§ 16 a eller 16 b bortfalder, hvis mindre end 25 % af de godkendte produktionsarealer er udnyttet driftsmæssigt i 3 på hinanden følgende år. Ved driftsmæssig udnyttelse forstås, at der mindst produceres 50% af det mulige, inden for rammerne af dyrevelfærdskravene.

Med miljøgodkendelsen følger en række vilkår, som skal overholdes. Det er ejeren af husdyrbruget, som har ansvaret for, at det sker.



Vilkår for husdyrbruget

Her er de betingelser, som husdyrbruget skal drives under.

Herning Kommune gør opmærksom på, at der kan være lovkrav fra andre love, som også skal overholdes, selvom disse ikke er beskrevet her.

Vilkår for drift og indretning	
1.	For eksisterende stalde og anlæg: Vilkårene i §16a miljøgodkendelsen skal være overholdt, når godkendelsen meddeles.
2.	For ny farestald: Vilkårene i denne miljøgodkendelse skal være opfyldt, når tilbygningen er taget i brug.
3.	Husdyrproduktionen skal drives i overensstemmelse med de oplysninger, der ligger til grund for ansøgningen, samt med de ændringer, der eventuelt måtte fremgå af godkendelsens vilkår.
4.	Ved ophør med husdyrproduktion, skal der udføres begrænsende foranstaltninger mod forurening: <ul style="list-style-type: none">– Alle anlæg skal tømmes og rengøres for husdyrgødning, der bortskaffes efter gældende regler.– Restkemikalier, olieaffald, medicinaffald m.v. skal bortskaffes i henhold til affaldsregulativerne
5.	Herning Kommune skal straks orienteres om følgende forhold: <ul style="list-style-type: none">– Ejerskifte af virksomhed– Indstilling af driften for en længere periode

Som følge af vilkår 1 bortfalder den del af miljøgodkendelsen, der ikke er udnyttet inden 6 år fra denne afgørelses meddelelse.

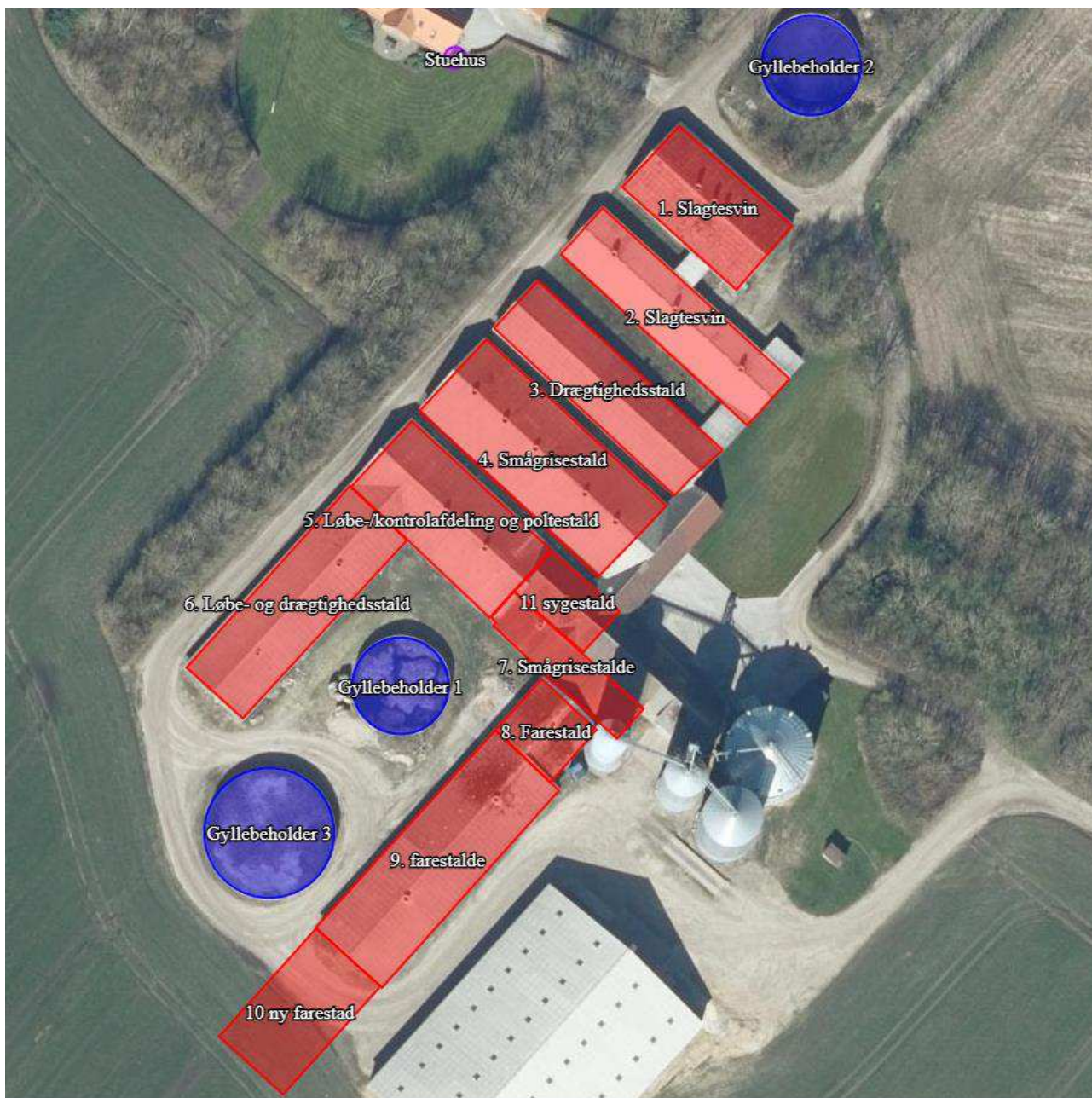
Med "udnyttet" menes, at det ansøgte bygge- og anlægsarbejde er etableret og taget i brug eller dyreholdet er ændret i forhold til tidligere tilladt produktion.



Vilkår for stalde og produktioner

6. Husdyrbrugets stalde og produktioner skal være i overensstemmelse med oversigten nedenfor:

Staldnavn	(m ²)	Ventilation	Kildehøjde	Produktion	udegående	(m ²)	
Ansøgt drift							
1. Slagtesvin	351	Mekanisk ventilation	6 m	(#512496) Slagtesvin. Drænet gulv + spalter (33 %/ 67%)	0	76,1 %	267
2. Slagtesvin	434	Mekanisk ventilation	6 m	(#512500) Flexgruppe: Søer og Slagtesvin; Fulldrænet gulv (kummer under hele arealet)	0	70,7 %	307
3. Drægtighedsstald	443	Mekanisk ventilation	6 m	(#512502) Søer, golde og drægtige. Individuel opstaldning, fuldspaltegulv	0	67,9 %	301
4. Smågrise-stald	657	Mekanisk ventilation	6 m	(#512507) Smågrise. Toklimastald, delvis spaltegulv	0	66,8 %	439
5. Løbe-/kontrolafdeling og poltestald	470	Mekanisk ventilation	6 m	(#512510) Flexgruppe: Søer og Slagtesvin; 25-49 % fast gulv	0	65,7 %	129
				(#512509) Søer, golde og drægtige. Individuel opstaldning, delvis spaltegulv	0		180
6. Løbe- og drægtighedsstald	514	Mekanisk ventilation	6 m	(#512516) Søer, golde og drægtige. Løsgående, delvis spaltegulv	0	73,0 %	295
				(#512515) Søer, golde og drægtige. Individuel opstaldning, delvis spaltegulv	0		53
				(#512514) Slagtesvin. Drænet gulv + spalter (33 %/ 67%)	0		27
7. Smågrise-stalde	190	Mekanisk ventilation	6 m	(#512519) Smågrise. Drænet gulv + spalter (50 %/ 50%)	0	54,7 %	104
8. Farestald	143	Mekanisk ventilation	6 m	(#512522) Søer, diegivende. Kassestier, delvis spaltegulv	0	61,5 %	70
				(#512521) Smågrise. Toklimastald, delvis spaltegulv	0		18
9. farestalde	644	Mekanisk ventilation	6 m	(#518473) Søer, diegivende. Kassestier, delvis spaltegulv	0	57,1 %	9
				(#512525) Søer, diegivende. Kassestier, delvis spaltegulv	0		359
10 ny farestad	344	Mekanisk ventilation	6 m	(#512527) Søer, diegivende. Kassestier, delvis spaltegulv	0	67,7 %	233
11 sygestald	137	Mekanisk ventilation	6 m	(#512583) Søer, golde og drægtige. Løsgående dybstrøelse	0	69,3 %	70
				(#512580) Flexgruppe: Søer, golde og drægtige, Slagtesvin og Smågrise; Dybstrøelse	0		25
Sum							2886



På Bilag 2 fremgår det hvilke produktionsarealer, der indgår i beregningen.

Vilkår for gyllehåndtering

7. Håndtering af gylle skal foregå under opsyn.
8. Påfyldning af gyllevogne og lignede skal enten:
 - a) Foregå på en fast plads med afløb til opsamlingsbeholder for flydende husdyrgødning, eller
 - b) Med gyllevogne, som har påmonteret pumpe og returløb, så spild af husdyrgødning undgås.
9. Pumpning af gylle fra stalde til gyllebeholder skal ske indenfor tidsrummet klokken 07.00 til 17.00 i hverdage.

Det skal sikres, at der ved utilsigtet start ikke pumpes gylle udenfor tanken. Overpumpningen af gylle skal foregå under opsyn.



Vilkår for tankning af brændstof

10. Tankning af brændstof skal til enhver tid ske på en plads med fast og tæt bund. Tankningen skal ske under opsyn.

Herning Kommune har stillet vilkår om, at tankningsområdet for brændstof skal være udformet sådan, at der ikke kan ske afløb til og forurening af jord, kloak, overfladevand eller grundvand. Vilkåret er stillet, da der er stor risiko for spild på jorden, der hvor traktorer og andre motoriserede landbrugsmaskiner påfyldes med brændstof.

Vilkår for fluebekæmpelse

11. På husdyrbruget skal der foretages effektiv fluebekæmpelse, i overensstemmelse med de fastsatte retningslinjer fra Aarhus Universitet, Institut for Agroøkologi.

Vilkår for renholdelse

12. Det skal sikres, at staldene, udenomsarealer og fodringsanlæg holdes rene.

Herning Kommune gør opmærksom på, at opbevaring af foder skal ske på en sådan måde, at det sikrer mod skadedyr (rotter mv.).

Vilkår for støj

13. Husdyrbrugets samlede bidrag til støjbelastningen i omgivelserne må ikke overstige følgende værdier, målt ved nabobeboelser eller deres opholdsarealer, angivet som det ækvivalente, konstante, korrigerede støjniveau målt i dB(A). Tallene i parentes angiver midlingstiden² inden for den pågældende periode:

Dag	Kl. 07-18	55 dB(A)	(8 timer)
Aften	Kl. 18-22	45 dB(A)	(1 time)
Nat	Kl. 22-07	40 dB(A)	(1/2 time)
Lørdag	Kl. 07-14	55 dB(A)	(7 timer)
Lørdag	Kl. 14-22	45 dB(A)	(4 timer)
Søn- og helligdag	Kl. 07-22	45 dB(A)	(8 timer)

Vilkår for udarbejdelse af handleplaner ved uforudsete gener

14. Hvis Herning Kommune vurderer, at klager om støj-, lugt-, støv-, rystelser- og/eller lysgener er velbegrundede, skal husdyrbruget udarbejde en handlingsplan for nedbringelse af generne.
- Handlingsplanen skal godkendes af Herning Kommune.
 - Tiltag til nedbringelse af gener skal overholdes.
15. Udgiften til støjmålingerne afholdes af ansøger og udføres i overensstemmelse med Miljøstyrelsens vejledninger.

² Midlingstiden er en gennemsnitlig måling over tid kombineret med middelværdien over tid.



Affald

Husdyrbruget er omfattet af reglerne i affaldsbekendtgørelsen³ og bekendtgørelse om affaldsregulativer, -gebyrer og –aktører m.v.⁴

Farligt affald skal bortskaffes til godkendte modtageanlæg og transporten af farligt affald skal ske af godkendte transportører. Godkendte transportører og modtageanlæg kan findes på Herning Kommunes hjemmeside.

I henhold til bekendtgørelse om affaldsregulativer, -gebyrer og –aktører m.v.⁵, kan op til 200 kg farligt affald pr. år afleveres på genbrugspladsen. Heri indgår dog ikke:

- 1) Bærbare batterier og akkumulatorer, som defineret i bekendtgørelse om batterier og akkumulatorer og udtjente batterier og akkumulatorer.
- 2) Affald af elektrisk og elektronisk udstyr fra husholdninger omfattet af producentansvar, som defineret i bekendtgørelse om at bringe elektrisk og elektronisk udstyr i omsætning samt håndtering af affald af elektrisk og elektronisk udstyr.

Kvitteringer på korrekt bortskaffelse for affaldstyper under kategorien "farligt affald" skal gemmes i mindst 5 år og skal kunne forevises på miljøtilsyn, når kommunen beder om det.

Virksomheder kan aflevere samme fraktioner som borgere, men virksomheder kan dog ikke aflevere landbrugsplast, asbestplader og medicin fra landbrug og andre fraktioner, som almindelige borgere ikke har.

På genbrugspladserne i Herning Kommune udleveres der kvittering ved aflevering af farligt affald, som for eksempel spildolie (i max 10 l emballage), oliefiltre, akkumulatorer, spraydåser, malingsrester, tomme olie-dunke og kemikalierester (pesticidaffald). Der må dog maksimalt bortskaffes 200 kg farligt affald pr. år på genbrugspladserne.

Følgende må **ikke** afleveres på genbrugspladsen:

Affaldstype	Afleveringssted
Klinisk risikoaffald, herunder <ul style="list-style-type: none">– Skærende og stikkende genstande (kanyler, knive, sakse, pincetter, pille- og medicinglas etc.)– Smitteførende affald og– Vævsaffald	Leveres til godkendt modtager af farligt affald
Landbrugsplast	Leveres til godkendt modtager, f.eks. AFLD FASTERHOLT, FASTERHOLTGÅRDVEJ 1, 7400 HERNING
Asbestplader	Leveres til godkendt modtager, f.eks. AFLD FASTERHOLT, FASTERHOLTGÅRDVEJ 1, 7400 HERNING
Udtjente maskiner og udstyr	Skrothandler

Afhentning af farligt affald, der ikke modtages på genbrugspladsen skal ske af godkendte transportører.

³ Bekendtgørelse om affald, nr. 2512, 2021-12-10 med efterfølgende ændringer

⁴ Bekendtgørelser om affaldsregulativer, -gebyrer og –aktører m.v. nr. 2097 af 2020-12-14 med efterfølgende ændringer

⁵ § 10 stk. 5: bekendtgørelser om affaldsregulativer, -gebyrer og –aktører m.v. nr. 2097 af 2020-12-14



Herning Kommunes vurdering

Ansøgningsmaterialet og den medfølgende projektbeskrivelse med konsekvensvurdering er gennemgået og vurderet fyldestgørende. Se miljøkonsekvensrapport i bilag 1.

Husdyrgodkendelsesbekendtgørelsens beskyttelsesniveauer mht. ammoniakdeposition til natur og lugtgener er dokumenteret overholdt.

BAT

Den vejledende grænseværdi for ammoniaktab pr. år opnåelig ved anvendelse af bedste tilgængelige teknik (BAT) er ikke overholdt med 185 kg N/år, jævnfør nedenstående tabel fra ansøgningskemaet.

Ansøgning (234107) | BAT ?

Herunder er der foretaget en beregning af den vejledende grænseværdi for ammoniaktab (emissionsgrænseværdien) pr. år opnåelig ved anvendelse af bedste tilgængelige teknik (BAT). Beregningerne er foretaget efter de retningslinjer og beregningsmetoder der fremgår af Miljøstyrelsens standardvilkår for BAT fra 2011, og afhænger af om en produktion er placeret i ny eller eksisterende stalde. For eksisterende stalde vil gælde en fast værdi per dyr på en given gulvtype. For nye stalde vil værdien afhænge af produktionens størrelse, således at BAT-kravet skærpes i takt med en voksende produktion.

Samlet BAT beregning ? i			
	Stalde	Lagre	Total
Samlet BAT krav (kg NH ₃ -N /år)	3680	310	3990
Faktisk emission (kg NH ₃ -N /år)	3865	310	4175
Forskel (kg NH ₃ -N /år)	-	-	-185
Vejledende BAT Overholdt?	-	-	Nej

I forbindelse med udarbejdelse af miljøgodkendelsen af husdyrbruget blev det synliggjort, at enkelte staldafsnit er undladt i forbindelse med tidligere indsendte ansøgninger og anmeldelser. Dette har medført at dele af anlægget ikke er miljøgodkendt, selvom der har været dyr i bygningerne/afsnit gennem alle årene. I henhold til: Bekendtgørelse 2020-12-29 nr. 2256 om godkendelse og tilladelse m.v. af husdyrbrug § 30, stk. 2 gælder, at: *"Nudriften fastlægges for hvert staldafsnit og gødningsopbevaringsanlæg som den hidtil lovlige drift i henhold til bindende krav i meddelte godkendelser, tilladelser og anmeldelser, der er udnyttet..."*

De omhandlende staldafsnit skal derfor indtastes i ansøgningssystemet med BAT-forudsætningen: "Nyt staldafsnit" og BAT beregnes derefter. De omhandlende staldafsnit er markeret med rødt i nedenstående tabel:

Det skal understreges, at det står ansøger frit for, hvordan BAT niveauet overholdes. BAT niveauet skal overholdes på ejendomsniveau



Staldnavn	Navn på dyretype og staldsystem eller flexgruppe	Forudsætning for BAT-beregning
1. Slagtesvin	Slagtesvin. Drænet gulv + spalter (33 %/ 67%)	Eksisterende staldafsnit
2. Slagtesvin	Søer og Slagtesvin; Fulldrænet gulv (kummer under hele arealet) ^a	Eksisterende staldafsnit
3. Drægtighedsstald	Søer, gølle og drægtige. Individuel opstaldning, fuldspaltegulv	Eksisterende staldafsnit
4. Smågrisestald	Smågrise. Toklimastald, delvis spaltegulv	Eksisterende staldafsnit
5. Løbe-/kontrolafdeling og poltestald	Søer, gølle og drægtige. Individuel opstaldning, delvis spaltegulv	Eksisterende staldafsnit
5. Løbe-/kontrolafdeling og poltestald	Søer og Slagtesvin; 25-49 % fast gulv ^a	Nyt (inkl. renoveret) staldafsnit
6. Løbe- og drægtighedsstald	Slagtesvin. Drænet gulv + spalter (33 %/ 67%)	Nyt (inkl. renoveret) staldafsnit
6. Løbe- og drægtighedsstald	Søer, gølle og drægtige. Individuel opstaldning, delvis spaltegulv	Eksisterende staldafsnit
6. Løbe- og drægtighedsstald	Søer, gølle og drægtige. Løsgående, delvis spaltegulv	Eksisterende staldafsnit
7. Smågrisestalde	Smågrise. Drænet gulv + spalter (50 %/ 50%)	Nyt (inkl. renoveret) staldafsnit
8. Farestald	Smågrise. Toklimastald, delvis spaltegulv	Nyt (inkl. renoveret) staldafsnit
8. Farestald	Søer, diegivende. Kassestier, delvis spaltegulv	Nyt (inkl. renoveret) staldafsnit
9. farestalde	Søer, diegivende. Kassestier, delvis spaltegulv	Eksisterende staldafsnit
9. farestalde	Søer, diegivende. Kassestier, delvis spaltegulv	Nyt (inkl. renoveret) staldafsnit
10 ny farestad	Søer, diegivende. Kassestier, delvis spaltegulv	Nyt (inkl. renoveret) staldafsnit
11 sygestald	Søer, gølle og drægtige, Slagtesvin og Smågrise; Dybstrøelse ^a	Nyt (inkl. renoveret) staldafsnit
11 sygestald	Søer, gølle og drægtige. Løsgående dybstrøelse	Nyt (inkl. renoveret) staldafsnit



Vejledende BAT niveau og proportionalitet

Stald 5: 25 – 49 % fast gulv – søer og slagtesvin - 129 m² PA

For at overholde det vejledende BAT niveau (staldniveau), jævnfør husdyrgodkendelsesbekendtgørelsens⁶ bilag 3, tabel 4, så må stalde til søer og slagtesvin (under 1200/1300 m² PA) maksimalt have en ammoniakemission på 1,62 kg NH₃/m².

Jævnfør husdyrgodkendelsesbekendtgørelsens bilag 3, tabel 1, er ammoniakemission fra 25 – 49 % fast gulv (slagtesvin) på 1,9 kg NH₃/m², BAT kravet er dermed ikke overholdt med 36 kg NH₃/m².

I den indsendte miljøkonsekvensrapport har ansøger konkret beregnet, at ændring af ovenstående staldafsnit fra 25 – 49 % fast gulv til 50-75 % fast gulv ikke er økonomisk proportionelt. Det er beregnet, at det koster over 100 kr. pr. kg reduceret N⁷, dette bl.a. pga. staldens udformning og staldens forventede levetid (Bilag 3).

I forbindelse med proportionalitetsberegninger har ansøger overfor konsulent angivet, at staldenes forventede restlevetid er på omkring 10 år. Det vurderes derfor, at den tekniske levetid⁸ for teknikken (her 50 – 75 % fastgulv) er på 10 år, hvilket svarer til stalden forventede levetid. De økonomiske beregninger er lavet ud fra denne betragtning.

Stald 6: drænet gulv og spalter - slagtesvin - 27 m² PA

For at overholde det vejledende BAT niveau (staldniveau), jævnfør husdyrgodkendelsesbekendtgørelsens bilag 3, tabel 4, så må stalde til søer og slagtesvin (under 1300 m² PA) maksimalt have en ammoniakemission på 1,62 kg NH₃/m².

Jævnfør husdyrgodkendelsesbekendtgørelsens bilag 3, tabel 1, er ammoniakemission fra drænet gulv og spalter (slagtesvin) på 2,3 kg NH₃/m², BAT kravet er dermed ikke overholdt med 18,36 kg NH₃/m².

I den indsendte miljøkonsekvensrapport har ansøger konkret beregnet, at ændring af ovenstående staldafsnit fra drænet gulv + spalter til delvist spaltegulv ikke er økonomisk proportionelt. Det er beregnet, at det koster over 100 kr. pr. kg reduceret N, dette bl.a. pga. stalden udformning og staldens forventede levetid (Bilag 3).

I forbindelse med proportionalitetsberegninger har ansøger overfor konsulent angivet, at staldenes forventede restlevetid er på omkring 10 år. Det vurderes derfor, at den tekniske levetid for teknikken (her 50 – 75 % fastgulv) er på 10 år, hvilket svarer til stalden forventede levetid. De økonomiske beregninger er lavet ud fra denne betragtning.

Stald 7: Drænet gulv + spalter – smågrise – 104 m² PA

For at overholde det vejledende BAT niveau (staldniveau), jævnfør husdyrgodkendelsesbekendtgørelsens bilag 3, tabel 4, så må klimastalde til smågrise (under 2600 m² PA) maksimalt have en ammoniakemission på 0,58 kg NH₃/m².

Jævnfør husdyrgodkendelsesbekendtgørelsens bilag 3, tabel 1, er ammoniakemission fra drænet gulve og spalter til smågrise på 1,2 kg NH₃/m², BAT kravet er dermed ikke overholdt med 64,5 kg NH₃/m².

I den indsendte miljøkonsekvensrapport har ansøger konkret beregnet, at ændring af ovenstående staldafsnit fra drænet gulv + spalter til delvist spaltegulv ikke er økonomisk proportionelt. Det er beregnet, at det koster over 100 kr. pr. kg reduceret N, dette bl.a. pga. staldens udformning og staldens forventede levetid (Bilag 3).

I forbindelse med proportionalitetsberegninger har ansøger overfor konsulent angivet, at staldenes forventede restlevetid er på omkring 10 år. Det vurderes derfor, at den tekniske levetid for teknikken (her 50 – 75 % fastgulv) er på 10 år, hvilket svarer til stalden forventede levetid. De økonomiske beregninger er lavet ud fra denne betragtning.

⁶ BKG 2020-12-29 nr. 2256 Godkendelse og tilladelse m.v. af husdyrbrug

⁷ <https://husdyrvejledning.mst.dk/helpdesk/helpdesk-svar/bat/bat-proportionalitet-marginalomkostninger-vs-de-samlede-omkostninger/>

⁸ Generelle forudsætninger for de økonomiske beregninger i teknologiblade

[Microsoft Word - Generelle forudsætninger bat.doc \(mst.dk\)](#)



Stald 8: Toklimastald, delvist spaltegulv – smågrise - 18 m² PA

For at overholde det vejledende BAT niveau (staldniveau), jævnfør husdyrgodkendelsesbekendtgørelsens bilag 3, tabel 4, så må klimastalde til smågrise (under 2600 m² PA) maksimalt have en ammoniakemission på 0,58 kg NH₃/m².

Jævnfør husdyrgodkendelsesbekendtgørelsens bilag 3, tabel 1, er ammoniakemission fra toklimastalde til smågrise på 0,56 kg NH₃/m², BAT kravet er dermed overholdt.

Stald 8: Kassestier, delvis spaltegulv, Søer (diegivende) – 70 m² PA

For at overholde det vejledende BAT niveau (staldniveau), jævnfør husdyrgodkendelsesbekendtgørelsens bilag 3, tabel 4, så må

farestalde med delvist spaltegulv (under 1200 m² PA) maksimalt have en ammoniakemission på 0,59 kg NH₃/m².

Jævnfør husdyrgodkendelsesbekendtgørelsens bilag 3, tabel 1, er ammoniakemission fra farestalde med drænet gulve på 0,66 kg NH₃/m², BAT kravet er dermed ikke overholdt med 4,9 kg NH₃/m².

Da der ikke findes et staldsystem der giver lavere ammoniakemission, har ansøger ikke regnet på fravalg af ændret staldsystem. Der er i miljøkonsekvensrapporten regnet på fravalg af fx gylleforsuring, gyllekøling mv.

Stald 9: Kassestier, delvis spaltegulv, Søer (diegivende) – 9 m² PA

For at overholde det vejledende BAT niveau (staldniveau), jævnfør husdyrgodkendelsesbekendtgørelsens bilag 3, tabel 4, så må farestalde med delvist spaltegulv (under 1200 m² PA) maksimalt have en ammoniakemission på 0,59 kg NH₃/m².

Jævnfør husdyrgodkendelsesbekendtgørelsens bilag 3, tabel 1, er ammoniakemission fra farestalde med delvist spaltegulve på 0,66 kg NH₃/m², BAT kravet er dermed ikke overholdt med 0,63 kg NH₃/m².

Produktionsarealet udvides med 9 m², udvidelse skyldes af inventaret skiftes og der indsættes lidt længere farestier.

Herning Kommune vurderer at overskridelsen af BAT niveauet i stald 9 er af bagatelagtig karakter.

NY FARESTALD

Stald 10: Kassestier, delvist spaltegulv – søer (diegivende) - 233 m² PA

For at overholde det vejledende BAT niveau (staldniveau), jævnfør husdyrgodkendelsesbekendtgørelsens bilag 3, tabel 4, så må farestalde med delvist spaltegulv (under 1200 m² PA) maksimalt have en ammoniakemission på 0,59 kg NH₃/m².

Jævnfør husdyrgodkendelsesbekendtgørelsens bilag 3, tabel 1, er ammoniakemission fra farestalde med delvist spaltegulve på 0,66 kg NH₃/m², BAT kravet er dermed ikke overholdt med 16,31 kg NH₃/m².

Da der ikke findes et staldsystem der giver lavere ammoniakemission, har ansøger ikke regnet på fravalg af ændret staldsystem. Der er i miljøkonsekvensrapporten regnet på fravalg af fx gylleforsuring, gyllekøling mv.

Herning Kommune fraviger, i dette konkrete tilfælde, det vejledende krav til BAT, jævnfør husdyrgodkendelsesbekendtgørelsens § 25, stk. 5, da ansøger har godtgjort, at mulige ammoniakreducerende tiltag på staldanlægget ikke er økonomisk proportionelle. Eneste undtagelse er stald 9, hvor det vurderes, at overskridelsen af det vejledende BAT niveau er af bagatelagtig karakter.

Herning Kommune har stillet vilkår, for at fastholde de ansøgte produktionsarealer, dyretyper og BAT, i de enkelte stalde/staldafsnit.

Herning Kommune har i forbindelse med sagsbehandlingen lavet en scenarieberegning (skema 236012), der viser, at hvis den nye farestald ikke etableres, så er overskridelsen af det vejledende BAT niveau på 169 kg/N/år. Der stilles således ikke vilkår til at stalden etableres før overgang til stipladsmodellen for de øvrige bygninger.



Herning Kommune er enig i ansøgers konsekvensvurdering af, at husdyrbruget kan drives på en måde, som er forenelig med hensynet til omgivelserne.

Herning Kommune vurderer, at projektet ikke vil forringe tilstanden af naturen med dens bestande af vilde planter og dyr og deres levesteder.

Herning Kommune har stillet vilkår om, at tankningsområdet for brændstof skal være udformet sådan, at der ikke kan ske afløb til og forurening af jord, kloak, overfladevand eller grundvand. Vilkåret er stillet, da der er stor risiko for spild på jorden, der hvor traktorer og andre motoriserede landbrugsmaskiner påfyldes med brændstof.

Herning Kommune har stillet vilkår til, at fyldning af gyllebeholdere skal ske indenfor normal arbejdstid. Normal arbejdstid er defineret fra kl. 7.00 til 17.00 på hverdage. Da gyllebeholderen ligger nærmere end 300 meter fra nærmeste nabo og ikke er overdækket. Lugten fra de eksisterende gyllebeholdere indgår ikke i lugtberegningerne i ansøgningssystemet, da gyllebeholdere i stedet for er omfattet af de generelle afstandsregler. Det kan dog ikke undgås, at der forekommer lugt fra gyllebeholdere. Dette vil være særlig markant i forbindelse med at gyllebeholdere fyldes, eller når der omrøres i forbindelse med udbringning, deraf vilkåret. Sæsonarbejde udenfor disse tider kan dog forekomme i koncentrerede perioder, men skal søges begrænset.

Ansøger har redegjort for, at overgangen til stipladsmodellen samt udvidelsen er erhvervsmæssigt nødvendig, og at det ikke vil påvirke værdifulde bebyggelser, kulturmiljøer eller det omgivende landskab negativt. Herning Kommune vurderer, at udvidelsen ikke er i strid med kommuneplanen.

Ansøger har beskrevet de potentielle gener fra husdyrbruget. Der er i den indsendte projektbeskrivelse redegjort for tiltag, der sikrer de omkringboende mod væsentlige gener, i form af lugt, støv, støj, lys, rystelser, fluer og uhygiejniske forhold.

Ansøger har ligeledes beskrevet den potentielle forurening fra husdyrbruget. Der er redegjort for tiltag, der forebygger og begrænser forureningen af luft, vand, jord og undergrund. Herunder er der redegjort for følgende forureningskilder: ammoniakemission fra stalde, opbevaring, håndtering og udbringning/bortskaffelse af husdyrgødning, spildevand, affald, råvarer, olie og andre hjælpepestoffer, samt ved driftsforstyrrelser og uheld.

Herning Kommune vurderer at godkendelsen af husdyrbruget ikke vil medføre væsentlige miljømæssige påvirkninger, når de anførte vilkår overholdes.



Lovgrundlag

Ansøgningen er behandlet i henhold til kravene i lov om husdyrbrug og anvendelse af gødning m.v. (husdyrbrugloven)⁹ med tilhørende bekendtgørelser: bekendtgørelse om godkendelse og tilladelse m.v. af husdyrbrug (husdyrgodkendelsesbekendtgørelsen)¹⁰ og bekendtgørelse om miljøregulering af dyrehold og om opbevaring og anvendelse af gødning (husdyrgødningsbekendtgørelsen)¹¹ samt Miljøstyrelsens vejledning om miljøgodkendelse af husdyrbrug.

Herning Kommune har informeret offentligheden og berørte myndigheder tidligt i beslutningsprocessen ved offentlig annoncering på Herning Kommunes hjemmeside, i perioden 24. juni 2022 – 8. juli 2022. Ingen har ønsket udkastet til afgørelsen tilsendt.

Herning Kommune har fremsendt udkast til afgørelse til naboer og andre berørte samt til dem, som har anmodet herom, med mulighed for at kommentere udkastet i perioden 22. august 2022 – 19. september 2022. Herning Kommune har ikke modtaget kommentarer til udkastet til afgørelsen.

Klagevejledning og offentliggørelse

Herning Kommune har givet miljøgodkendelse til husdyrbruget på Stormosevej 25B, 7400 Herning. Miljøgodkendelsen er givet i medfør af § 16a i husdyrbrugloven.

Det er muligt at klage over afgørelsen til Miljø- og Fødevarerklagenævnet. Miljøgodkendelsen bliver offentliggjort på Herning Kommunes hjemmeside www.herning.dk under "Offentliggørelser og høringer" og "Landbrug" fra den 22. september 2022. Der kan klages i 4 uger. Klageberettigede er ansøger og enhver, der har en individuel, væsentlig interesse i sagen samt visse organisationer, alle som er angivet i husdyrbruglovens §84-87.

Hvis du ønsker at klage over denne afgørelse, kan du klage til Miljø- og Fødevarerklagenævnet. Du klager via Klageportalen, som du finder et link til på forsiden af www.nmkn.dk. Klageportalen ligger på www.borger.dk og www.virk.dk. Du logger på www.borger.dk eller www.virk.dk, ligesom du plejer, typisk med NEM-ID. Klagen sendes gennem Klageportalen til den myndighed, der har truffet afgørelsen. En klage er indgivet, når den er tilgængelig for Herning Kommune i Klageportalen.

Klagen skal være tilgængelig for Herning Kommune i Klageportalen. For at klagen er tilgængelig skal klager har godkendt og betalt gebyr/bestilt en faktura i Klageportalen. Det skal senest ske den 20. oktober 2022.

Miljø- og Fødevarerklagenævnet skal som udgangspunkt afvise en klage, der kommer uden om Klageportalen, hvis der ikke er særlige grunde til det. Hvis du ønsker at blive fritaget for at bruge Klageportalen, skal du sende en begrundet anmodning til Herning Kommune, der har truffet afgørelse i sagen. Herning Kommune videresender herefter anmodningen til Miljø- og Fødevarerklagenævnet, som træffer afgørelse om, hvorvidt din anmodning kan imødekommes.

Hvis afgørelsen påklages, bliver det meddelt ansøger.

En eventuel klage har ikke opsættende virkning, medmindre Miljø- og Fødevarerklagenævnet bestemmer andet, hvorfor miljøgodkendelsen på eget ansvar kan udnyttes før klagefristen, er udløbet i henhold til husdyrbrugslovens § 81, stk. 1.

⁹ Lovbekendtgørelse om husdyrbrug og anvendelse af gødning m.v., nr. 520, 2019-05-01, med efterfølgende ændringer.

¹⁰ Bekendtgørelse om godkendelse og tilladelse m.v. af husdyrbrug, nr. 2225, 27-11-2021, med efterfølgende ændringer.

¹¹ Bekendtgørelse om miljøregulering af dyrehold og om opbevaring af gødning, nr. 2243, 2021-11-29, med senere ændringer.



Søgsmål

Denne afgørelse om miljøgodkendelse kan også indbringes for domstolene, jævnfør husdyrbruglovens § 90. Det skal ske indenfor seks måneder efter offentliggørelsen.

Med venlig hilsen

Alice Nielsen
Miljøsagsbehandler
Herning Kommune,
Teknik og Miljø, Landbrugsteam



Interessentliste for høringsperiode og offentliggørelse

Nedenstående er orienteret om udkast til miljøgodkendelsen:

Ansøger

- Stormosevej 25B, 7400 Herning

Rådgiver firmanavn

- SAGRO I/S Birk Centerpark 24, 7400 Herning

Omboende og andre, som får udkastet til miljøgodkendelsen i høring

- Bystævnet 10, 5800 Nyborg
- Rørbækvej 4, 7400 Herning
- Skibbildvej 100, 7400 Herning
- Stormosevej 11, 7400 Herning
- Stormosevej 15, 7400 Herning
- Stormosevej 17, 7400 Herning
- Stormosevej 18, 7400 Herning
- Stormosevej 21, 7400 Herning
- Stormosevej 23, 7400 Herning
- Stormosevej 25B, 7400 Herning
- Stormosevej 26, 7400 Herning
- Stormosevej 27, 7400 Herning
- Stormosevej 36, 7400 Herning
- Stormosevej 38, 7400 Herning
- Stormosevej 40, 7400 Herning

Nedenstående er orienteret om miljøgodkendelsen:

Klageberettigede, jævnfør husdyrbruglovens §84

Ansøger

- Stormosevej 25B, 7400 Herning

Rådgiver firmanavn

- SAGRO I/S Birk Centerpark 24, 7400 Herning

Enhver, der har en individuel, væsentlig interesse i sagens udfald er i høringsperioden blevet gjort opmærksom på at meddelelse af afgørelsen sker ved offentlig annoncering på Herning Kommunes hjemmeside.

Klageberettigede, jævnfør husdyrbruglovens §85

- Danmarks Fiskeriforening
- Ferskvandsfiskeriforeningen
- Forbrugerrådet
- Arbejderbevægelsens Erhvervsråd

Klageberettigede, jævnfør husdyrbruglovens §86

- Danmarks Naturfredningsforening, lokalafdeling Herning
- Dansk Ornitologisk Forening, lokalafdeling Herning
- Foreningen af bredejere ved Gødstrup Sø



Klageberettigede, jævnfør husdyrbruglovens § 87

- Dansk Ornitologisk Forening
- Friluftsrådet
- Danmarks Naturfredningsforening
- Det Økologiske Råd
- Danmarks Sportsfiskerforbund
- Aktive Fritidsfiskere i Danmark

Andre:

- Herning Museum
- Styrelsen for Patientsikkerhed



Oversigt over bilag

- Bilag 1: Miljøkonsekvensrapport**
- Bilag 2: Oversigt over produktionsarealet**
- Bilag 3: Proportionalitetsberegning**



Miljøkonsekvensrapport for Stormosevej 25 B

Landmand Per Ørskov

Stormosevej 25b

7400 Herning

Udarbejdet den 13/4 2022 revideret 30/6 2022 nr. 2

Af miljørådgiver Per Lousdal

Indholdsfortegnelse

Indledning.....	3
Ikke teknisk resumé.....	4
Basisoplysninger	5
Oplysninger om samdrift med andre ejendomme	5
Tidligere godkendelser	6
Biaktiviteter	6
IE-brug	6
Erhvervsmæssigt nødvendigt	6
Oplysninger om husdyrbruget og det ansøgte.....	7
Indretning og drift	7
Håndtering og opbevaring af husdyrgødning.....	10
Afløbsforhold.....	11
Foderopbevaring	13
Lys.....	14
Anlægsarbejder, bygningsmæssige ændringer eller ny bebyggelse	14
Beliggenhed	14
Planforhold	14
Landskab.....	15
Afstandskrav	16
Naturområder.....	16
Ammoniakemission	16
Internationale naturbeskyttelsesområder (Natura 2000).....	17
Kategori 1-natur	17
Kategori 2-natur	17
§ 3 områder	17
Kategori 3-natur	19
Internationalt beskyttede arter af planter og dyr – bilag IV-arter	19
National beskyttelse af arter af planter og dyr	20
Biodiversitet – Den danske Rødliste	20
Ansvarsarter	20
Lugt.....	21

Øvrige emissioner og genepåvirkninger fra husdyrbruget og det ansøgte.....	22
Støv	22
Fluer og skadedyr	23
Til- og frakørsels forhold.....	23
Rystelser	25
Støj.....	26
Forurenings- og genebegrænsende foranstaltninger.....	26
Egenkontrol	27
Væsentlige virkninger fra reststoffer, affaldsproduktionen, samt ved brugen af naturressourcer.....	28
Grundvand	28
Zink	28
Reststoffer (olie, rengøringsmidler, kemikalier, medicin m.m.).....	29
Affald	29
Døde dyr	30
Vand.....	30
Energi.....	31
Klima	31
BAT (ammoniak)	31
Fravalg af teknologier	34
Eventuelle grænseoverskridende virkninger.....	35
Foranstaltninger for at undgå, forebygge eller begrænse det ansøgtes virkning på miljøet.....	35
Befolkningen og menneskers sundhed	36
Alternative løsninger	36
Samspillet mellem faktorerne jf. § 4 stk. 8 nr. 5.	36

Indledning

Denne miljøkonsekvensrapport beskriver de fremtidige forhold på husdyrbruget på stormosevej 25b, 7400 Herning, beliggende i Herning Kommune.

Rapporten beskriver de faktiske forhold i dag samt udvidelsens karakteristika, herunder den forventede drift efter ibrugtagning. Hertil vurderes konsekvenser forbundet med udvidelsen.

Rapporten er opbygget jf. Bilag 1 i Bek. nr. 2225 af 27/11/2021 (Husdyrgodkendelsesbekendtgørelsen), med enkelte ændringer:

- Rapporten indledes med et ikke-teknisk resumé, fremfor at slutte med det, da det vurderes, at det er en mere naturlig opbygning.
- Punkterne D 1 a og b behandles under et, så de forskellige faktorer beskrives og vurderes i samme afsnit, da dette vurderes mere hensigtsmæssigt.

God læselyst.

Ikke teknisk resumé

Beskrivelse af projektet.

Per Ørskov driver ejendommen Stormosevej 25 B med produktion af søer og slagtesvin. Der søges miljøgodkendelse til at bygge en ny farestald, samt at godkendelse ændres til godkendelse af produktionsarealet. Det giver større fleksibilitet i forhold til antallet af søer og producerede smågrise og slagtesvin.

Der forventes kun mindre stigning i antallet af søer. Den nye farestald bygges fordi det er planen senere at skifte inventar i de eksisterende farestalde, så der bliver færre større farestier i det eksisterende uden der bliver større produktionsareal i eksisterende farestalde.

Det vurderes at udvidelsen af produktionsarealet med flere farestier er erhvervsmæssig nødvendig.

Konsekvenser for omboende, natur og miljø

Ejendommens beliggenhed i landskabet og i forhold til beboelser

Nærmeste nabo uden landbrugspligt er Stormosevej 21, som ligger 150 m øst for nærmeste staldbygning. Den nærmeste samlede bebyggelse udløses af et lokalplanlagt rekreativt område beliggende ca. 1,4 m vest for anlægget. Nærmeste byzone er Studsgård, som ligger 2,3 km nordøst for ejendommen.

Ejendommen er beliggende uden for områder med landskabelige udpegninger.

Lugt, støj, fluer, transporter m.v.

Lugt fra husdyrbrug reguleres i forbindelse med afgørelser via lugtberegninger og lugten vurderes ud fra det beskyttelsesniveau, der er fastsat i Husdyrbrugloven.

Lugtgenekriteriet er hhv. 171,8 m til nabobeboelse uden landbrugspligt, 441,1 m til samlet bebyggelse og 600,8 m til byzone. Lugtpåvirkningen er beregnet fra et lugtcentrum på ejendommen der er vægtet mellem de forskellige staldbygninger.

Beregningerne i ansøgningssystemet husdyrgodkendelse.dk viser at lugtgenekriterierne i Husdyrbrugloven er overholdt. Dermed forventes ingen væsentlige lugtgener ved omkringliggende beboelser.

Der er ikke foretaget støjmålinger eller beregninger i forbindelse med ansøgningen. Det forventes med baggrund i den beskrevne indretning og afstanden til omkringboende, at de generelle krav til støj fra ejendommen er overholdt, og at der dermed ikke vil opstå støjgener ved de omkringboende, ud over hvad der må forventes ved alm. landbrugsdrift.

Fluer bekæmpes ved hjælp af rovfluer i gyllekanalerne. Rottebekæmpelse sker ved aftale med et skadedyrsbekæmpelsesfirma.

Til ejendommen er der fire indkørsler, tre fra nord direkte fra Stormosevej og en fra øst forbi Stormosevej 21. Der ændres ikke ved tilkørselsforholdene i forbindelse med udvidelsen.

Samlet vurderes det med baggrund i de beskrevne tiltag, at ændringen ikke vil give væsentlige gener for de omkringboende samt at eventuelle gener er søg begrænset mest muligt.

Landskab

Der opføres kun en tilbygning til den eksisterende farestald i forbindelse med miljøgodkendelsen. Det vurderes at tilbygningen er i forbindelse med de eksisterende bygninger og ikke vil have en negativ påvirkning af landskabet.

Påvirkning af natur

Ifølge ansøgningen er den samlede ammoniakfordampning fra stalde og gødningsopbevaringsanlæg beregnet til 4175,0 kg NH₃-N/år, hvilket er en stigning på 1357,8 kg NH₃-N/år i forhold til miljøgodkendelse fra d. 10. februar 2014

Omkring ejendommen er der registeret beskyttet natur. Indenfor 1.000 m fra anlægget er der registreret skov, mose- og hede områder som er omfattet af et beskyttelsesniveau i Husdyrbrugloven (kategori 3). Der er foretaget beregningerne til de nærmest liggende naturområder, beregningen viser at merdepositionen på ikke overstiger 1 kg N/ha/år. Det gør at der ikke påvirkes med mere kvælstof end der kan tillades uden, ikke skal foretages yderlige vurderinger jf. Husdyrbrugloven.

Der er ca. 2,3 km til nærmeste hede der er omfattet af særlig beskyttelse i Husdyrbrugloven (kategori 2). Husdyrbruget påvirker ikke naturområdet med mere kvælstof end tilladt jf. Husdyrbrugloven.

Der er ca. 10,5 km fra husdyrbrugets bygninger til nærmeste internationale naturbeskyttelsesområde, som er Habitatområde H 61: Skjern Å, der også nærmeste kategori 1 naturområde. Beregningerne viser at husdyrbruget ikke har en kvælstofpåvirkning af området (kategori 1 natur).

Det vurderes ligeledes at projektet ikke vil have en negativ indflydelse på særligt beskyttede arter tæt ved ejendommen.

Bedste tilgængelige teknik (BAT)

Der skal foretages en vurdering af, om ansøger har valgt teknikker og teknologier, der lever op til den Bedste Tilgængelige Teknologi (BAT), i forhold til ammoniakemission, hvor det er nye produktionsarealer der skal overholde kravene til BAT. En del af produktionsarealer er ikke nævnt i seneste miljøgodkendelse og er der for indsat som nye i godkendelsen selvom det er eksisterende produktionsarealer der ikke ændres.

Det beregnede vejledende BAT-niveau er ikke overholdt. Der er foretaget beregninger der viser at det ikke er proportionalt at ændre gulvsystemerne for at overholde det beregnede BAT-niveau.

Basisoplysninger

Oplysninger om samdrift med andre ejendomme

Udover Stormosevej 25 B driver Per Ørskov også andre ejendommen med svineproduktion, ejendommene kan drives som selvstændige enheder. Det vurderes at der ikke er tale om en teknisk og forureningsmæssig

forbindelse, jf. Husdyrlovens § 16c. Der ansøges derfor en særskilt miljøgodkendelse til husdyrproduktionen på Stormosevej 25 B.

Tidligere godkendelser

- § 15 skift i dyretype af. 6. maj 2020
- 2. tillæg til miljøgodkendelsen af. 10. februar 2014
- 1. tillæg til miljøgodkendelsen af. 1. september 2011
- Miljøgodkendelse af 27. august 2010

Biaktiviteter

Der er ikke biaktiviteter på ejendommen

IE-brug

Husdyrbruget er ikke kategoriseret som et IE-brug, da der er færre end 750 årssøer og 2.000 stipladser til slagtesvin.

Erhvervsmæssigt nødvendigt

Det vurderes at udvidelsen er erhvervsmæssig nødvendig. Flere farestier er nødvendigt for at kunne udnytte produktionsarealerne med søer optimalt. Der ud over godkendes nogle produktionsarealer der hele tiden har været der, men der ikke har været nævnt i tidligere godkendelser.

Oplysninger om husdyrbruget og det ansøgte

Indretning og drift

Staldnavn	Staldstørrelse (m ²)	Ventilation	Kildehøjde	Produktion	Antal måneder udegående	Produktionsareal (m ²)
Ansøgt drift						
1. Slagtesvin	351	Mekanisk ventilation	6 m	(#512496) Slagtesvin. Drænet gulv + spalter (33 %/ 67%)	0	267
2. Slagtesvin	434	Mekanisk ventilation	6 m	(#512500) Flexgruppe: Søer og Slagtesvin; Fulldrænet gulv (kummer under hele arealet)	0	307
3. Drægtighedsstald	443	Mekanisk ventilation	6 m	(#512502) Søer, golde og drægtige. Individuel opstaldning, fuldspaltegulv	0	301
4. Smågrisestald	657	Mekanisk ventilation	6 m	(#512507) Smågrise. Toklimastald, delvis spaltegulv	0	439
5. Løbe-/kontrolafdeling og poltestald	470	Mekanisk ventilation	6 m	(#512510) Flexgruppe: Søer og Slagtesvin; 25-49 % fast gulv	0	129
				(#512509) Søer, golde og drægtige. Individuel opstaldning, delvis spaltegulv	0	180
6. Løbe- og drægtighedsstald	514	Mekanisk ventilation	6 m	(#512516) Søer, golde og drægtige. Løsgående, delvis spaltegulv	0	295
				(#512515) Søer, golde og drægtige. Individuel opstaldning, delvis spaltegulv	0	53
				(#512514) Slagtesvin. Drænet gulv + spalter (33 %/ 67%)	0	27
7. Smågrisealde	190	Mekanisk ventilation	6 m	(#512519) Smågrise. Drænet gulv + spalter (50 %/ 50%)	0	104
8. Farestald	143	Mekanisk ventilation	6 m	(#512522) Søer, diegivende. Kassestier, delvis spaltegulv	0	70
				(#512521) Smågrise. Toklimastald, delvis spaltegulv	0	18
9. farestalde	644	Mekanisk ventilation	6 m	(#518473) Søer, diegivende. Kassestier, delvis spaltegulv	0	9
				(#512525) Søer, diegivende. Kassestier, delvis spaltegulv	0	359
10 ny farestad	344	Mekanisk ventilation	6 m	(#512527) Søer, diegivende. Kassestier, delvis spaltegulv	0	233
11 sygestald	137	Mekanisk ventilation	6 m	(#512583) Søer, golde og drægtige. Løsgående dybstrøelse	0	70
				(#512580) Flexgruppe: Søer, golde og drægtige, Slagtesvin og Smågrise; Dybstrøelse	0	25
Sum						2886

Table 1. Husdyrbrugets fremtidige produktionsarealer

Nudrift						
1. Slagtesvin	351	Mekanisk ventilation	6 m	(#512494) Slagtesvin. Delvis spaltegulv, 25 - 49 % fast gulv	0	267
2. Slagtesvin	434	Mekanisk ventilation	6 m	(#512498) Slagtesvin. Delvis spaltegulv, 25 - 49 % fast gulv	0	307
3. Drægtighedsstald	443	Mekanisk ventilation	6 m	(#512503) Smågrise. Toklimastald, delvis spaltegulv	0	129
				(#512501) Søer, golde og drægtige. Løsgående, delvis spaltegulv	0	172
4. Smågrisestald	657	Mekanisk ventilation	6 m	(#512506) Smågrise. Toklimastald, delvis spaltegulv	0	439
5. Løbe-/kontrolafdeling og poltestald	470	Mekanisk ventilation	6 m	(#512508) Søer, golde og drægtige. Individuel opstaldning, delvis spaltegulv	0	180
				(#512513) Søer, golde og drægtige. Løsgående, delvis spaltegulv	0	295
6. Løbe- og drægtighedsstald	514	Mekanisk ventilation	6 m	(#512512) Søer, golde og drægtige. Individuel opstaldning, delvis spaltegulv	0	53
9. farestalde	644	Mekanisk ventilation	6 m	(#512523) Søer, diegivende. Kassestier, delvis spaltegulv	0	357
Sum						2199

Tabel 2. Husdyrbrugets produktionsarealer i nudriften og 8-årsdrift

Produktionsarealet er i denne ansøgning opgjort ved en detaljeret opmåling af stierne foretaget af ansøger.

Nudriften og 8 års driften er ens da sidste miljøgodkendelse er meddelt d. 10/2 2014. Nudriften er de staldsystemer der er i miljøgodkendelsen fra 2014. Der er nogle produktionsarealer/staldsystemer der ved en fejl ikke er nævnt i miljøgodkendelsen fra 2014, selvom det er eksisterende produktionsarealer der hele tiden har været i drift.

Staldene 1, 2 og 3 er indrettet med gyllekumme under hele produktionsarealet og skal derfor indsættes som drænet gulv + spalter i ansøgt drift. I miljøgodkendelsen fra 2014 er der beskrevet at der er valgt delvis spaltegulv fordi der er isat spaltelukkere. Stald 3 benyttes til løsgående drægtige søer, men har tidligere været anvendt til slagtesvin. Derfor er produktionsarealerne i staldene 1, 2 og 3 indsat som eksisterende i ansøgt drift.

I stald 3 er der løsgående drægtige søer er der i ansøgningen indsat *Søer, golde og drægtige. Individuel opstaldning, fuldspaltegulv* det skyldes at der ikke er et staldsystem i husdyrgodkendelse.dk der passer bedst med løsgående søer på drænet gulv + spalter.

Se udregningerne af produktionsarealernes størrelse og hvor der er staldsystemer og produktionsarealer der ikke er medtaget i miljøgodkendelsen fra 2014 på bilag 1. Indretningen af staldene ses på bilag 2.

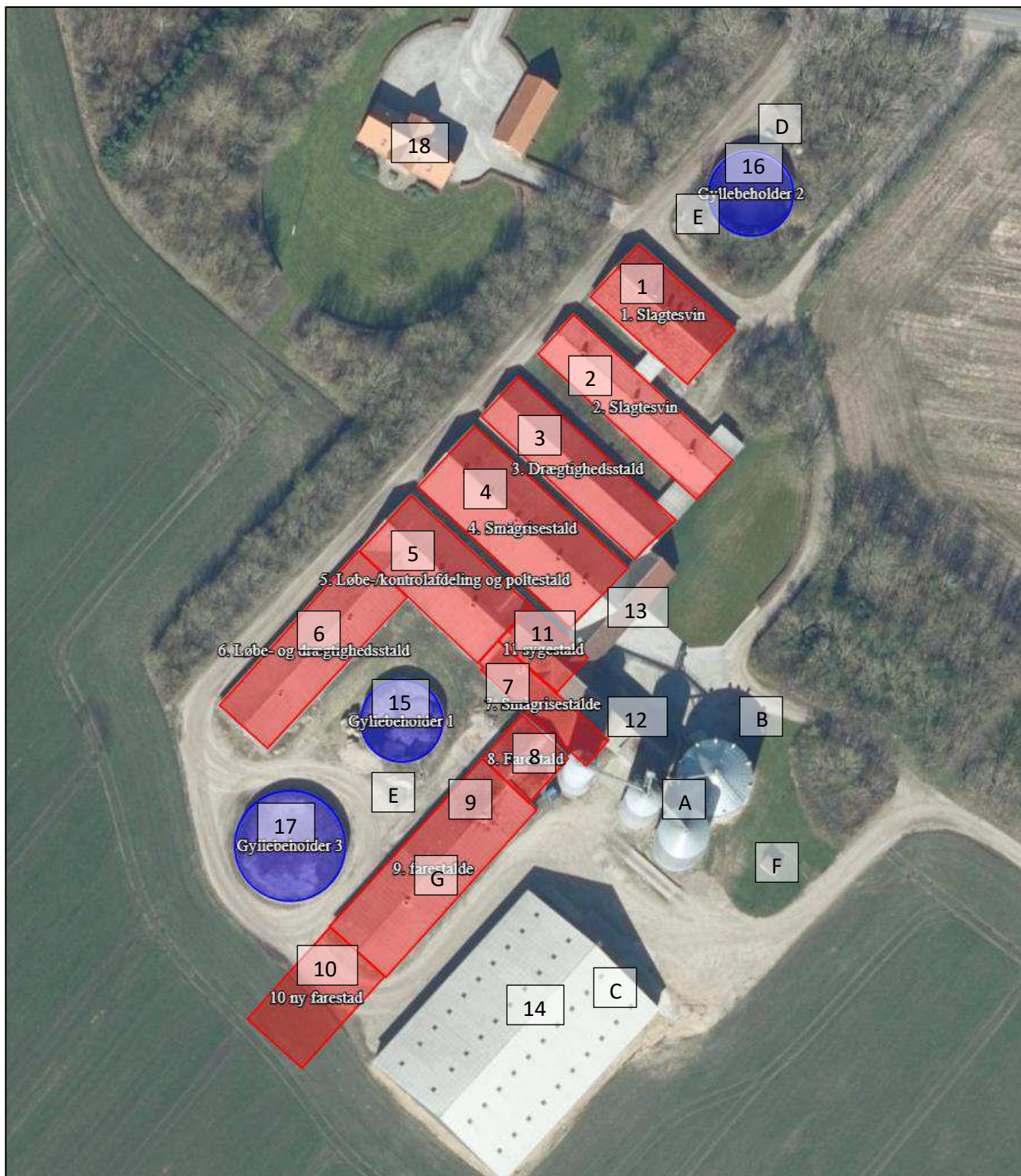
Se placeringen af de forskellige stalde m.m. på situationsplanen.

Bygning 1. Stald 1 Slagtesvin

Bygning 2. Stald 2 Slagtesvin

Bygning 3. Stald 3 Drægtighedsstald

Bygning 4.	Stald 4 Smågrisestald
Bygning 5.	Stald 5 Løbe- og kontrolafdeling + polte/gylte
Bygning 6.	Stald 6 Løbe- og drægtighedsstald + polte/gylte
Bygning 7.	Stald 7 Smågrise
Bygning 8.	Stald 8. Farestald
Bygning 9.	Stald 9. Farestald
Bygning 10.	Stald 10. ny farestald
Bygning 11.	Stald 11. eksisterende staldafsnit der bruges til sygestald
Bygning 12.	Foderlade
Bygning 13.	Indgang, kontor, personalefaciliteter og gangarealer
Bygning 14.	Maskinhus
Bygning 15.	Gyllebeholder 1 806 m ³
Bygning 16.	Gyllebeholder 2 816 m ²
Bygning 17.	Gyllebeholder 3 1.450 m ³
Bygning 18.	Stuehus
A	Kornsiloeer
B	Kemirum
C	Diseltanke og olieopbevaring
D	Døde dyr
E	Fortanke hvorfra gylle afhentes til biogas
F	Markboring
G	Medicin



Figur 1. Situationsplan

Håndtering og opbevaring af husdyrgødning

Opbevaringsanlæg	Opførsels år / 5 el. 10 års behol- derkontrol	Kapacitet (m ³)	Overfladeareal (m ²)	Teknologi
Gyllebeholder 1	1984/2013	806		Flydelag

Gyllebeholder 2	1987/2013	816		Flydelag
Gyllebeholder 3	1991/2013	1.450		Flydelag
Gyllekanaler		205		
I alt		3.277		

Tabel 3. Opbevaringsanlæg til husdyrgødning.

Flydende husdyrgødning omfatter gylle og hvad, der i øvrigt ledes til gylleanlægget i form af vaskevand mv.

Gyllen ledes fra stalden til to fortanke, hvorfra det afhentes til Studsgård biogasanlæg. Afgasset gylle kommer retur i ejendommens gyllebeholdere, derudover er der forpagtet en 1550 m³ gyllebeholder på Bjerrevej 34. Der ud over der er overkapacitet i de to gyllebeholder på Per Ørskovs ejendom Stormosevej 9.

Der vil til en hver tid være opbevaringskapacitet til 9 måneder for flydende husdyrgødning for nærværende bedrift. Jf. Husdyrgødningsbekendtgørelsen af 29/11/2021 § 10.

Der er en lille mængde dybstrøelse fra de små produktionsarealer med dybstrøelse i sygeafdelingen. Der opbevares ikke dybstrøelse på ejendommen, det kommer i fortanken og bliver afhentet til biogas.

Vurdering

Det vurderes hermed, at husdyrgødningsbekendtgørelsens generelle krav til håndtering og opbevaring af husdyrgødning, er tilstrækkelig til beskyttelse af omgivelserne.

Afløbsforhold

Afløbsforhold ses på nedenstående figur.

Der er ikke tagrender på en stor del af driftsbygningerne. Tagvandet fra de bygninger med tagrende og overfladevand fra et befæstet areal ved porten til foderladen ledes via dræn til to forskellige grøfter der har udløb i Grønbæk.

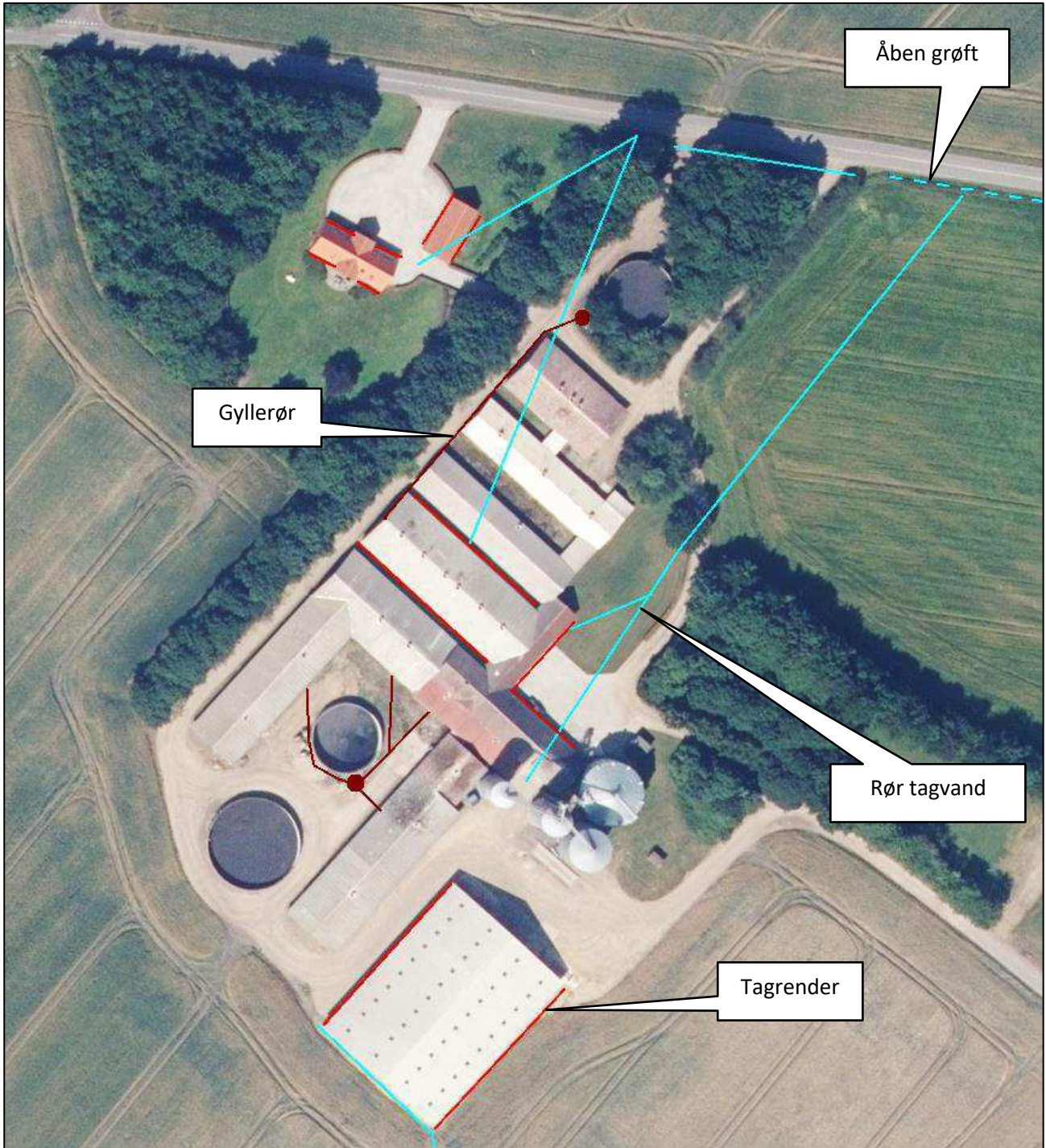
I forbindelse med byggeansøgningen vil der blive søgt om afledning eller nedsivning af tagvandet fra den nye stald.

Gylle ledes fra staldene til to fortanke hvorfra det hentes til biogas.

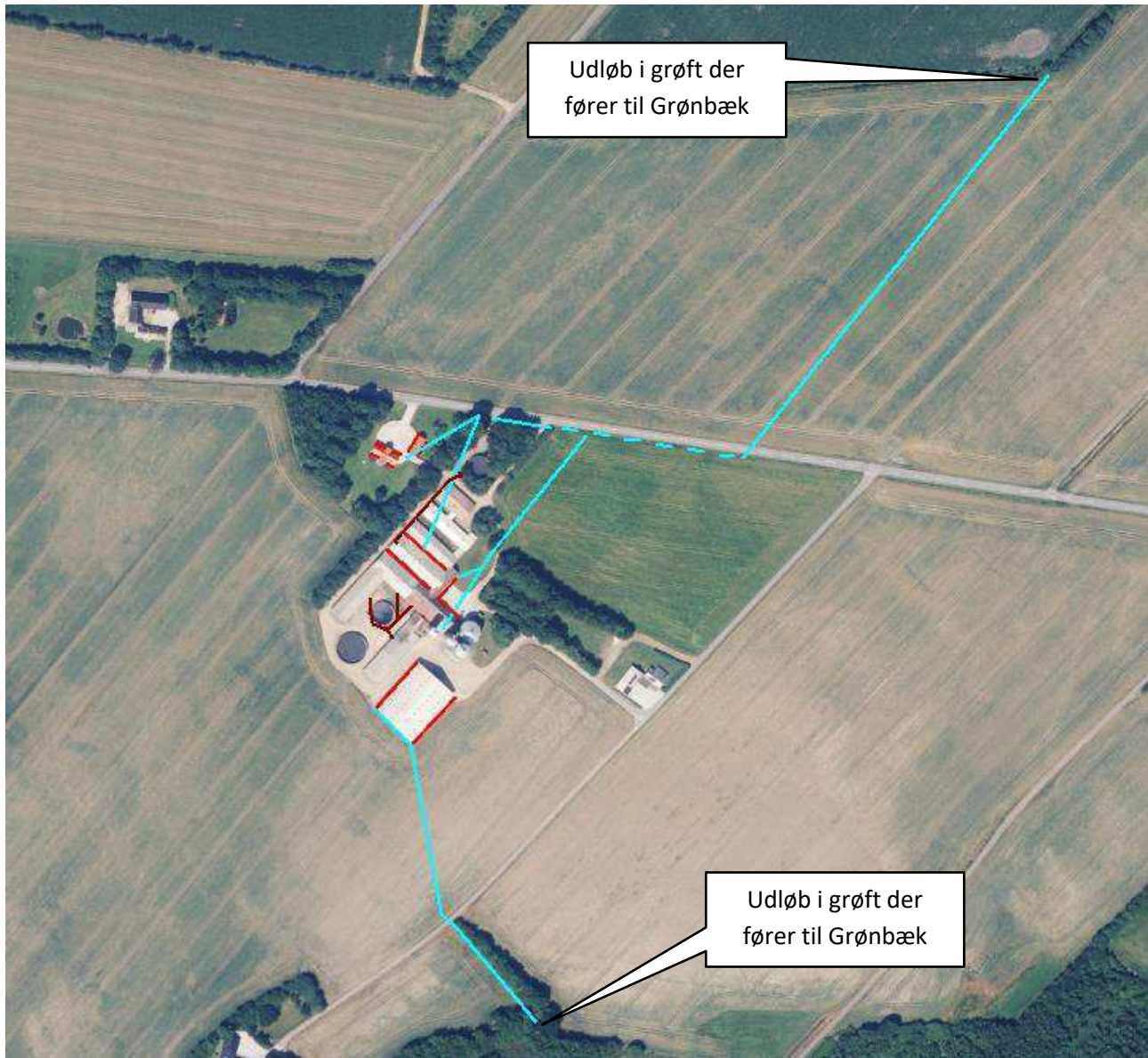
Der er ingen vaskeplads påfyldning og vask af sprøjte sker i marken.

Vurdering

Det vurderes hermed, at de generelle krav til håndtering af spildevand, restvand og ensilagesaft jf. husdyrgødningsbekendtgørelsen er overholdt og dermed er tilstrækkelige til beskyttelse af omgivelserne.



Figur 2. Afløbsplan



Figur 3. Afløbsplan viser udløbspunkt i grøft

Foderopbevaring

På ejendommen anvendes hjemmeblandet tørfoder. Der blandes foder på denne ejendom til de to andre ejendomme hvor Per Ørskov driver med grise.

Korn til foder opbevares i 3 gastætte siloer og en amerikaner silo. Indkøbte råvarer opbevares i indendørs-siloer i foderladen (bygning 12). Korn og indkøbte løsvare tippes af i korngraven i foderladen, hvorfra det transporteres til siloerne.

Male- og blandeanlægget er placeret i foderladen.

Vurdering

Det vurderes, at foderet opbevares miljømæssigt forsvarligt.

Lys

Produktionen foregår i lukkede stalde, -deraf begrænsede gener fra lys. Ejendommen har belysning på befæstede arealer og pladser som primært anvendes i årets mørke måneder. Der er lys på alle udleveringsramper. Alle udendørslamper er med bevægelsessensorer.

Vurdering

Det vurderes ikke, at der vil være væsentlige gener forbundet med ejendommens belysning.

Anlægsarbejder, bygningsmæssige ændringer eller ny bebyggelse

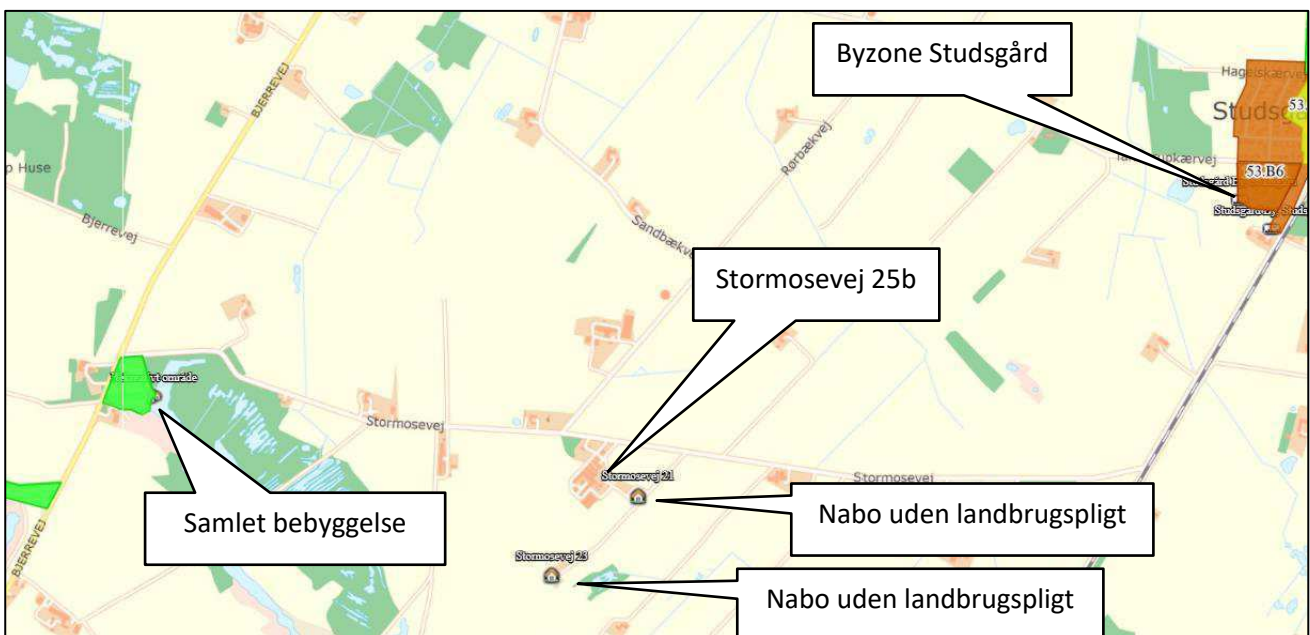
Der bygges en ny farestald i forlængelse af den eksisterende farestald. Den nye farestald bliver 24 m lang og får samme bredde og højde som den eksisterende farestald. Taget bliver grå eternit og murene røde som den eksisterende farestald.

Der anlægges ikke nye indkørsler, veje m.m.

Beliggenhed

Planforhold

Ejendommen er beliggende i det åbne land. Nærmeste nabo uden landbrugspligt er Stormosevej 21, som ligger 150 m øst for nærmeste staldbygning. Den nærmeste samlede bebyggelse udløses af et lokalplanlagt rekreativt område beliggende ca. 1,4 m vest for anlægget. Nærmeste byzone er Studsgård, som ligger 2,3 km nordøst for ejendommen.



Figur 4. Ejendommens placering

Landskab

Husdyrbrugets beliggenhed i forhold til udpegningerne og fredninger blevet gennemgået.

Zonestatus: Husdyrbruget er placeret i landzone.

Lokalplan: Der er ikke udarbejdet lokalplan for landzoneområdet

Husdyrbruget ligger indenfor:

	Indenfor	Udenfor
Særlig værdifuldt landbrugsområde	X	
Skovrejsningsområde		X
Lavbundsområde		X
Naturbeskyttelsesområde		X
Økologiske forbindelser / spredningskorridorer		X
Kulturhistoriske bevaringsværdier / kulturmiljø		X
Bevaringsværdigt landskab		X
Større sammenhængende landskab		X
Område for store husdyrbrug		X
Geologiske bevaringsværdier		X
Værdifulde geologiske områder		X
Kystnærhedszone		X
Strandbeskyttelseslinje		X
Kirkebyggelinje		X
Skovbyggelinje		X
Å beskyttelseslinje		X
Sø beskyttelseslinje		X
Beskyttede sten- og jorddiger		X
Fredede områder		X
Fortidsminde beskyttelseszone		X
Habitatområde		X
Råstofområder		X
Boringsnære beskyttelsesområder		X
Område med særlig drikkevandsinteresse	X	
Nitratfølsomt indvindingsområde		X
Sprøjttemiddelfølsomme indvindingsområde		X
Jordforurening V1		X
Jordforurening V2		X

Tabel 4. Landskabelige udpegninger

Ejendommen ligger indenfor særlig værdifuldt landbrugsområde. Indenfor disse områder forudses der ikke væsentlige konflikter mellem landbrugsdriften og de omgivende arealanvendelser, og områderne skal i særlig grad anvendes til jordbrugsdrift.

Vurdering

Det er ingen landskabelige udpegninger der skal tages hensyn til i forbindelse med byggeriet af den nye farestald. Farestalden bygges i forlængelse af den eksisterende farestald hvilket gør at det indgår som en samlet enhed med de eksisterende bygninger. Det vurderes at farestalden kan bygges uden væsentlig påvirkning af landskabet og kulturarv.

Afstandskrav

Afstandskravene i henhold til § 6-8 i Lbk. nr. 520 af 1. maj 2019 om husdyrbrug og anvendelse af gødning m.v. (Husdyrbrugloven) er følgende:

§ 6:

- indenfor et eksisterende eller ifølge kommuneplanens rammedel fremtidigt byzone- eller sommerhusområde
- i et område i landzone, der i lokalplan er udlagt til boligformål, blandet bolig og erhvervsformål eller til offentlige formål med henblik på beboelse, institutioner, rekreative formål og lign.,
- i en afstand mindre end 50 m fra ovennævnte områder eller
- i en afstand mindre end 50 m fra en nabobeboelse.

§ 7:

- helt eller delvist indenfor eller i en afstand mindre end 10 m fra kategori 1 og kategori 2 naturtyper (jf. Husdyrgodkendelsesbekendtgørelsens § 2 stk. 1 og 2).

§ 8:

- ikke almene vandforsyningsanlæg (25 m)
- almene vandforsyningsanlæg (50 m)
- vandløb, dræn og søer (15 m)
- offentlig vej og privat fællesvej (15 m)
- levnedsmiddelvirksomhed (25 m)
- beboelse på samme ejendom (15 m)
- naboskel (30 m)

Afstandskravene er overholdt, da anlæggets afstand til områderne er større eller lig med ovenstående krav.

Vurdering

Det vurderes derfor at alle afstandskrav er overholdt.

Naturområder

Ammoniakemission

På et husdyrbrug er det stalde og husdyrgødningslagre, der er hovedkilden til udledning af luftbåret kvælstof (ammoniakfordampning). Beregninger der er foretaget i *Husdyrgodkendelse.dk*, viser at ammoniakfordampningen i ansøgt drift er 4173,9 kg NH₃-N/år. Kildehøjde er i beregningerne sat til 6 meter. Ruheder er valgt som *Landbrug* i oplandet og efter beskaffenheden af naturarealet vurderet ud fra luftfotos i det enkelte naturpunkt.

Der er kumulation i punkt 1.1 (kategori 1 natur), men det er ikke interessant, da totalbelastningen i kategori 1 natur er på 0,0 kg N/ha/år.

For at kunne vurdere merdepositionen til kategori 3 natur, er produktionsarealets størrelse for 8 år siden og nudriften fastsat til produktionsarealet, som er godkendt den 10/2 2014.

Forudsætningerne for ammoniakemissionen i ansøgt drift er beskrevet under Indretning og drift.

Internationale naturbeskyttelsesområder (Natura 2000)

Der er ca. 10,5 km fra husdyrbrugets bygninger til nærmeste internationale naturbeskyttelsesområde, som er Habitatområde nr. H61: Skjern Å.

Kategori 1-natur (*nærmere bestemte ammoniakfølsomme naturtyper beliggende inden for internationale naturbeskyttelsesområder*).

Anlægget er beliggende ca. 10,5 km nordvest for det nærmeste kategori 1 naturområde.

Der er foretaget beregninger i Husdyrgodkendelse.dk, der viser en totaldeposition på 0,0 kg N. Kravet om maksimal total deposition er overholdt.

Kategori 2-natur (*nærmere bestemte ammoniakfølsomme naturtyper, der er beliggende uden for internationale naturbeskyttelsesområder*).

Anlægget er beliggende ca. 1,3 km nord for, det nærmeste kategori 2 naturområde. Anlægget er beliggende ca. 2,3 km nordvest for en anden kategori 2 hede.

Der er foretaget beregninger i Husdyrgodkendelse.dk, der viser en totaldeposition på 0,1 kg N. Kravet om maksimal total deposition på 1 kg N/ha/år er overholdt.

§ 3 områder

Af figur 5 fremgår de områder, som indenfor en afstand af 1.000 m fra anlægget er omfattet af naturbeskyttelseslovens § 3.



Figur 5. § 3 arealer indenfor 1.000 m fra husdyrbruget.

Navn:	Kategori:	Opretter:	Kumulation:	Ruhed natur:	Merdeposition (kg N/ha/år):		Totaldeposition (kg N/ha/år):
					8-års drift	Nudrift:	
2.1 Hede	Kategori 2	Ansøger	0	S	0,0	0,0	0,1
Gul nøkketunge	Kategori 3	Sagsbehandler	0	S	0,1	0,1	0,2
Kat 2 hern kom	Kategori 2	Sagsbehandler	0	Bn	0,0	0,0	0,0
3.7 Mose	Kategori 3	Ansøger	0	Bn	0,0	0,0	0,1
3.6 Mose	Kategori 3	Ansøger	0	S	0,1	0,1	0,2
3.5 Hede	Kategori 3	Ansøger	0	S	0,0	0,0	0,1
3.4. Ammoniakfølsom skov	Kategori 3	Ansøger	0	S	0,0	0,0	0,1
3.3. Ammoniakfølsom skov	Kategori 3	Ansøger	0	S	0,1	0,1	0,2
3.2 Hede	Kategori 3	Ansøger	0	S	0,0	0,0	0,1
3.1. Mose	Kategori 3	Ansøger	0	Mk	0,1	0,1	0,5
1.1 Surt overdrev	Kategori 1	Ansøger	2	Bn	0,0	0,0	0,0

Tabel 5. Naturberegninger

Kategori 3-natur (ammoniakfølsomme naturtyper, herunder moser, heder og overdrev, som ikke er omfattet af ovenstående kategori 1 og 2)

Indenfor 1.000 m fra anlægget er der flere heder, moser og ammoniakfølsomme skove, se figur 5.

Der er foretaget beregninger i Husdyrgodkendelse.dk, der viser at merdepositionen på de nærmest liggende naturområder ikke overstiger 1 kg N/ha/år.

Vurdering

På baggrund af ovenstående vurderes det samlet, at ammoniakemissionen fra husdyrbruget ikke vil medføre en væsentlig forringelse af miljøet.

Internationalt beskyttede arter af planter og dyr – bilag IV-arter

Af EF-habitatdirektivets bilag IV fremgår en række dyre- og plantearter (herefter bilag IVarter), som er strengt beskyttede, uanset om de forekommer indenfor et af de udpegede habitatområder eller på andre lokaliteter. På den baggrund kan der udelukkende gives tilladelse til aktiviteter, som vurderes ikke at have

en negativ effekt på artens yngle- eller rasteområde. Ifølge miljøgodkendelse i 2014 havde Herning Kommune ikke registreret bilag IV-arter i umiddelbar nærhed af anlægget. Det blev vurderet at driften ikke havde negativ påvirkning på eventuelt forekommende bilag IV-arter.

Søgning på <http://naturdata.miljoportal.dk/speciesSearch> viser at der ikke er registreret Bilag IV arter ved ejendommens bygningsanlæg.

National beskyttelse af arter af planter og dyr

Foruden den internationale artsbeskyttelse (bilag IV) er flere andre arter beskyttet af en nationalartsfredning jf. Artsfredningsbekendtgørelsen⁷.

Søgning på <http://naturdata.miljoportal.dk/speciesSearch> viser at der ikke er registreret fredede arter i nærheden af ejendommens bygningsanlæg.

Biodiversitet – Den danske Rødliste

Danmark har jf. Biodiversitetskonventionen forpligtet sig til at standse tabet af biologisk mangfoldighed. Arter, som er forsvundet fra Danmark eller truet af udryddelse, er registreret som sådan på Den danske Rødliste.

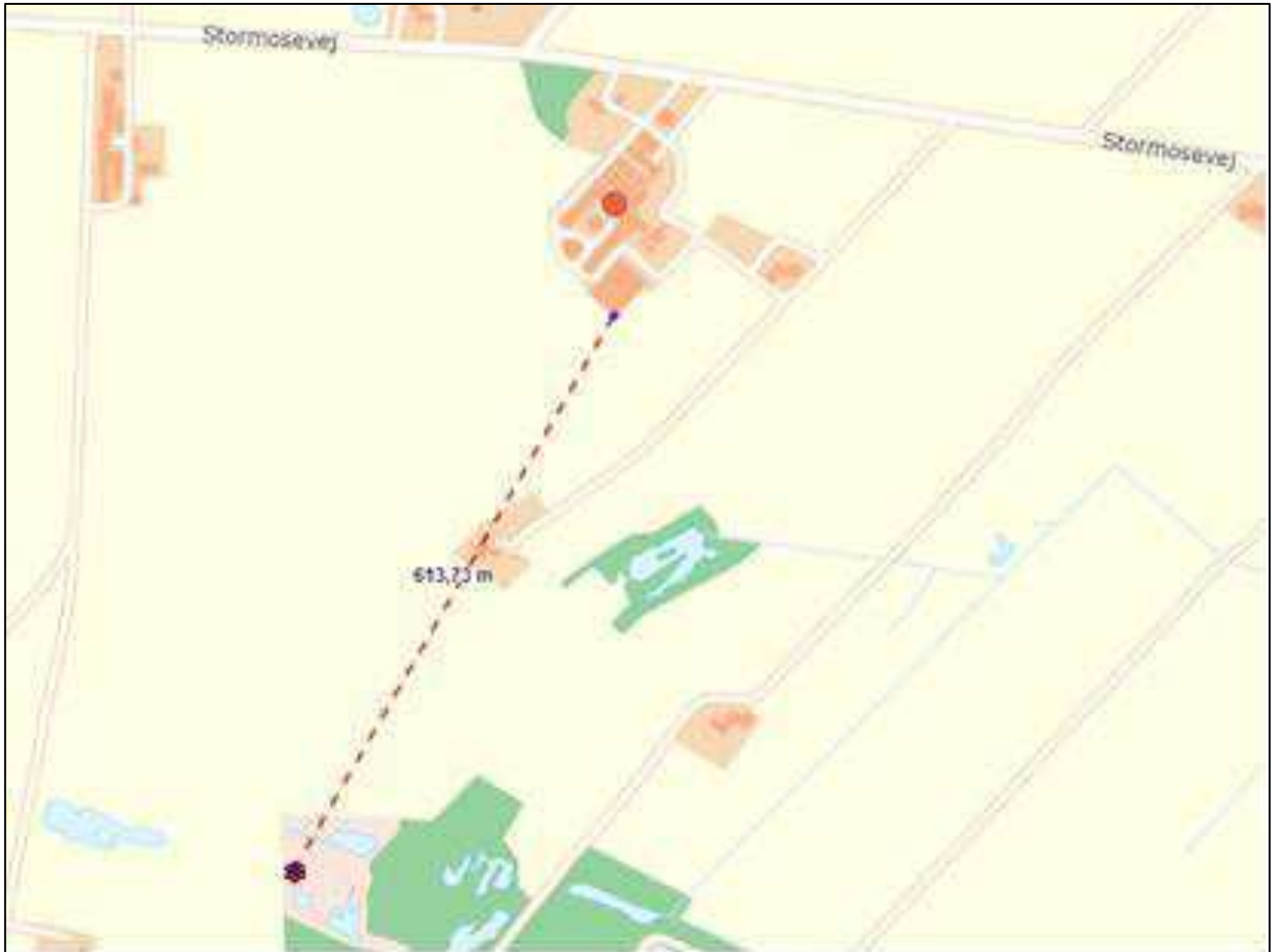
Søgning på <http://naturdata.miljoportal.dk/speciesSearch> viser at der ikke er registreret truede arter på den danske rødliste i nærheden af ejendommens anlæg.

Ansvarsarter

Herning Kommune har arbejdet med ansvarsarter siden 2008, hvor byrådet vedtog kommunens Naturpolitik. I 2010 omfattede listen 56 arter fordelt på forskellige artsgrupper med levesteder, der er typiske for Herning Kommune. Listen er siden suppleret med relevante arter, så den i dag omfatter 70 arter.

Herning Kommune har oplyst at svampen Gul nøkketunge der er en ansvarsart er registreret syd for anlægget.

Der er foretaget beregninger af ammoniakdepositionen på en ammoniakfølsom skov 3.3, der er tættere på ejendommen end hvor Gul nøkketunge er registreret. Beregningen viser at merdepositionen på skoven er 0,1 kg N/ha/år. Denne ændring i ammoniakdepositionen vil ikke påvirke voksestedet for Gul nøkketunge.



Figur 6. Ansvarsarter

Vurdering

Godkendelsen vil ikke medføre at der ændres på vandhuller, fortidsminder, sten- og jorddiger, eller andre potentielle levesteder for padder eller krybdyr. Der fjernes ikke gamle bygninger og fældes ikke store træer, der kunne være levested for flagermus. Der sker med andre ord ikke fysiske ændringer i forbindelse med projektet, der kan være til skade for bilag IV-, rødliste- og ansvarsarter eller deres levesteder. Derfor vurderes det at driften ikke vil medføre en forøget påvirkning af de nævnte bilag IV-, rødliste- og ansvarsarter eller deres levesteder. Det vurderes at husdyrproduktionen kan drives på stedet under hensyntagen til internationalt, nationalt og lokalt beskyttede arter af planter og dyr, og uden at påvirke den biologiske mangfoldighed negativt.





Lugt

Der udledes lugt fra stalde, husdyrgødningslagre m.m. De primære kilder til lugt fra dyrehold er staldventilationsluft samt håndtering og opbevaring af husdyrgødning. Mange forhold kan influere på lugtemissionen fra stalde. Udover dyretypen og størrelsen af produktionsarealet er det fx staldindretning, ventilationssystem, strøelse, gødningshåndtering, fodring samt hygiejne i stalden.

I husdyrgodkendelsesbekendtgørelsens § 31 er fastsat det landsdækkende beskyttelsesniveau for lugt, der skal anvendes ved vurdering af om der er væsentlige lugtgener i forbindelse med udvidelse af et husdyrbrug.

Lugtemissionen er beregnet i Husdyrgodkendelse.dk ud fra oplysningerne om det ansøgte produktionsareal. Geneafstanden er overholdt i forhold til nabobeboelse, samlet bebyggelse og byzone. Beregninger fremgår af nedenstående tabel.

Der er ikke fundet kumulation med øvrige husdyrbrug.

Samlet resultat af lugtberegning ? i						
Bebyggelse	Kumulation	Model	Ukorrigeret geneafstand (m)	Korrigeret geneafstand (m)	Vægtet gennemsnitsafstand (m)	Genekriterie overholdt
 Stormosevej 21	0	FMK	163,4	163,4	180,8	Ja
 Stormosevej 23	0	FMK	163,4	163,4	368	Ja
 Rekreativt område	0	NY	421	421	1476,1	Ja
 Studsgård By, Studsgård	0	NY	576,8	576,8	2339,4	Ja

Tabel 6. Lugtgeneberegning.

Vurdering

Lovens minimumskrav til afstande til nærmeste beboelser indenfor de tre typer er overholdt. Det vurderes derfor, at lugt fra staldene ikke vil give væsentlige gener for omkringboende naboer.

Øvrige emissioner og genepåvirkninger fra husdyrbruget og det ansøgte.

De væsentligste miljøforhold for husdyrbrug er støj, lugt, fluer, ammoniakfordampning, godstrafik og udvaskning af kvælstof til vandmiljøet. Nærmeste nabo er beliggende indenfor 500 m der er derfor foretaget en grundig vurdering af forhold angående støj, lugt, fluer, ammoniakfordampning, godstrafik som kan påvirke de nærliggende beboelser.

I det nedenstående er enkelte forhold uddybet.

Støv

Den primære støvkilde er støv fra ventilationsanlæg. Der er overbrusning i alle stalde, hvor der er et lov-mæssigt krav om overbrusning.

I forbindelse med håndtering af korn og foder, levering af foder m.m., kan der opstå støvgener. Leveret foder og korn tippes af i korngraven i foderladen. Det gør at støvudviklingen ved aflæsning af foder er kortvarig. Korn opbevares i udendørs siloer, tilskudsfoder og færdiblandet foder opbevares i siloer i foderladen. Transport af foder mellem fodersiloerne og stalden foregår i et lukket system, derved er støvgener fra håndtering af foder meget begrænset.

Der kan også være støvudvikling i forbindelse med transport i tørre perioder. For at minimere eventuelle støvgener fra transport er det første stykke af indkørslen forbi Stormosevej 21 asfalteret.

Vurdering

Generelt vurderes at støvgener fra ejendommen vil være relative få og kortvarige og derfor ikke vil være til væsentlig gene for omkringboende naboer.

Fluer og skadedyr

For at bekæmpe skadedyr som kan være til gene for selve ejendommen foretages regelmæssig bekæmpelse af fluer, rotter og mus. Alle udendørs arealer samt områder omkring foderopbevaring holdes ryddeligt og rent.

Fluer bekæmpes med rovfluer og hvis det bliver nødvendigt med godkendte fluebekæmpelsesmidler i et begrænset, nødvendigt omfang og de til enhver tid nyeste retningslinjer fra Aarhus Universitet, Institut for Agroøkologi følges.

Rottebekæmpelse sker med en aftale med et skadedyrsbekæmpelsesfirma.

Vurdering

Det vurderes, at med det ansøgte projekt og håndteringen af forekomst af fluer og skadedyr, ikke vil blive en gene for de omkringboende.

Til- og frakørsels forhold

Til ejendommen er der fire indkørsler, tre fra nord og en fra øst. Indkørslen markeret med rød er til stuehuset og benyttes stort set kun privat. De øvrige to indkørsler mod nord benyttes i forbindelse med afhentning af gylle og afhentning af levende og døde dyr.

Indkørslen mod øst forbi Stormosevej 21 benyttes hovedsagligt i forbindelse med levering af foder samt ca. halvdelen af transporterne med korn og færdigblandet foder.



Figur 7. Til- og frakørselsforhold

Transporter forekommer i forbindelse med levering af foder, gødning, brændstof og andre forbrugsstoffer. Der sker desuden transport i forbindelse med afhentning af levende og døde dyr samt intern på bedriften. Der blandes foder på denne ejendom til de to andre ejendomme Per Ørskov driver med grise derfor er der transport med færdigblandet foder. Endelig er der transport i forbindelse med udbringning af husdyrgødning samt hjemtransport af afgrøder.

Én transport svarer til både en kørsel til og fra ejendommen. Transporter nudrift er det antal transporter der er opgjort i godkendelsen fra 2014.

Type	Antal/år, Nudrift	Antal/år, ansøgt drift	Kommentarer
Indkøbt foder	38	60	
Brændstof	-	10	Brændstof var ikke med i opgørelsen fra 2014
Husdyrgødning	180 til biogasanlæg 246 udbringning	180 til biogasanlæg 140 udbringning	
Husdyr til/fra ejendommen	78	100	
Fodertransport af færdigblandet foder til andre ejendomme	-	365	Transport af færdigblandet foder til andre ejendomme. Transporterne er der nu men var ikke beskrevet i 2014. der

			bliver reelt ikke flere transporter med færdigblandet foder.
Hjemtransport af korn	122	260	Stigningen skyldes at der er opført en kornsilo efter 2014 der medførte flere transporter med korn.
Døde dyr	52	104	
Affald	-	9	Affald var ikke med i opgørelsen fra 2014
Øvrige			
Samlet antal transporter	716	1024	

Tabel 7. Antal transporter til og fra ejendommen.

De fleste transporter er med færdigblandet foder til andre ejendommen. Det er transporter der sker med traktor, transporten sker normalt på hverdage inden for normal arbejdstid.

Udbringning af husdyrgødning og hjemtransport af korn sker i korte perioder i forbindelse med sæsonen for gyllekørsel og høst. I højsæsonen kan det være nødvendigt med transporter i weekenden og uden for normal arbejdstid.

Andre transporter foregår normalt i dagtimerne og på hverdage. Afhentning af levende dyr kan dog ske døgnet rundt i henhold til slagteriets køreplaner.

Vurdering

Der er redegjort for til- og frakørselsforhold, samt at transporter så vidt muligt foregår i dagtimerne. Det vurderes på baggrund af ovenstående at transporter til og fra ejendommen ikke vil medføre væsentlig negativ påvirkning af nærmiljøet.

Rystelser

Brug af maskiner i landbruget kan i nogle tilfælde give anledning til vibrationsgener. Dette vil typisk være rystelser maskinføreren udsættes for, fremfor rystelser der giver gener for det omgivende miljø. Denne type rystelser er en arbejdsmiljøfaktor og vurderingen af dette forhold indgår i arbejdspladsvurderingen (APV) og behandles ikke nærmere her.

I forbindelse med transporter kan der muligvis være vibrationer fra køretøjerne. Dette vil dog ikke være i et omfang der overstiger, hvad der almindeligvis må forventes fra kørsler på landets veje. Der er ikke nabobeboelser beliggende umiddelbart op til veje eller indkørsler. Rystelser fra ejendommen eller transporter i forbindelse med driften af denne forventes derfor ikke at give gener for omgivelserne.

Støj

Støj kan forekomme fra korntørring, ventilationsanlæg, af- og pålæsning af grise, forarbejdning og transport af foder, kørsel med landbrugsmaskiner og øvrig transport til og fra ejendommen.

Alle svinestalde er med mekanisk ventilation, der kører året rundt. Det er frekvensregulerede ventilatorer som er støjsvage.

Leveret foder læses af i korngraven i foderladen bygning 12, leverancer af foder foregår af kort varighed. Male- og blandeanlægget er placeret indendørs i foderladen, hvilket minimerer støjen fra foderfremstilling og udfodring.

Fyldning af kornsiloer og tørring af korn sker i en kort periode ved høst. På ejendommen er der 3 gastætte siloer hvor det ikke er nødvendigt at tørre kornet, og en amerikaner silo hvor kornet kan tørres hvis det er nødvendigt.

Transporter forekommer i forbindelse med levering af foder, gødning, brændstof og andre forbrugsstoffer. Der sker desuden transport i forbindelse med afhentning af levende og døde dyr samt intern på bedriften. Der blandes foder på denne ejendom til de to andre ejendomme Per Ørskov driver med grise derfor er der transport med færdigblandet foder. Endelig er der transport i forbindelse med udbringning af husdyrgødning samt hjemtransport af afgrøder.

Transporter i forbindelse med udbringning af gylle og hjemtransport af korn, kan det være nødvendigt med transport i weekenden og uden for normal arbejdstid. Andre transport foregår normalt i dagtimerne og på hverdage. Afhentning af levende dyr kan dog ske døgnet rundt i henhold til slagteriets køreplaner.

Vurdering

Da de støjende aktiviteter primært foregår i dagtimerne, vurderes landbrugets faste anlæg og transport til og fra anlægget, ikke at give anledning til en støjpåvirkning af omgivelserne, som vil medføre gener for de omkringboende.

Forurenings- og genebegrænsende foranstaltninger

For at minimere risikoen for nedsivning af stoffer til grundvandet samt beskyttelse af det omgivende miljø, er der redegjort for procedure for håndtering af gylle, kemikalier og olie ved uheld på husdyrbruget.

Redegørelse for mulige uheld:

Umiddelbare risici for uheld i forbindelse med driften, der kan medføre en øget forurening, vil være: brand, uheld med eller ved gyllebeholderne, herunder f.eks. beskadigelse af gyllebeholderne ved strejfen eller påkørsel, eller på anden måde ved lækage eller overløb, der vil medføre udsivning af gylle. Eller spild af kemi eller olie.

Minimering af risiko for uheld

Hvis der sker spild af olie under påfyldning, som ikke umiddelbart kan fjernes ved afgravning eller ved brug af sugemateriale (savsmuld eller lign.), vil både Alarmcentral (tlf. 112) og Miljøvagt blive kontaktet. Hvis der er mistanke om, at olie eventuelt kan sive ud af tanken, vil tanken blive tømt for olie. Såfremt det drejer sig

om en mængde, som ejer ikke selv har mulighed for at fjerne, vil enten brandvæsenet eller en slamsuger, der må tage imod olieaffald, blive kontaktet, så tanken kan blive tømt. Såfremt der er sket spild, der ikke kan fjernes, vil både Miljøvagten og Alarmcentralen (tlf. 112) blive kontaktet.

Pesticider opbevares i et kemikalierum med fast bund og uden afløb.

Gyllebeholderne er underlagt 10-års kontrol, hvor en kontrollant kontrollerer beholderens tæthed og kabler over og under terræn. Derudover er gyllebeholderne placeret sådan, at den er under dagligt opsyn for eventuelle revner, rust på synlige kabler, gylleudsivninger og andet. Ved påkørsel eller strejfen af gyllebeholderne med maskiner eller andet vil eventuelle revner blive tilset med det samme og udbedret straks. Hvis revnen ikke kan udbedres ved egen hjælp, vil beholderproducenten blive kontaktet om assistance.

Gylletankene tømmes med selvlæssende gyllevogne påmonteret sugekran.

Minimering af gene og forurening ved uheld

Hvis gyllebeholderen skulle springe, vil alarmcentralen på tlf.: 112 blive kontaktet øjeblikkeligt.

Ved driftsuheld, hvor der er sket, eller hvor der er fare for at ske en større forurening af omgivelserne, vil alarmcentralen straks blive kontaktet på tlf.: 112.

I tilfælde af lækage på gyllebeholderen vil der ikke ske en hurtig afstrømning, da terrænet omkring ejendommen er forholdsvis fladt og gyllebeholderen er forholdsvis små. Nord for gyllebeholder 2 er der en vejgrøft der fører til et dræn der fører videre til grøft der har udløb i Grønbæk. Hvis gyllebeholder 2 springer læk, kan grøfterne spærres med jord eller halmballer så så udløb af gylle ikke løber til Grønbæk.

Der er udarbejdet en beredskabsplan.

Vurdering

Det vurderes at der er taget tilstrækkelige forholdsregler i tilfælde af et uheld, ved at der er en procedure for hvad der skal gøres i tilfælde af et uheld og for at minimere risikoen for uheld.

Egenkontrol

- I bedriftens driftsregnskab registreres forbrug af vand, energi, indkøbt foder, pesticider og handelsgødning.
- Brug af sprøjtemidler registreres (Sprøjtejournal)
- Der udføres 10-årig beholderkontrol.
- Der føres logbog over gylletanke.
- Kontrol med gødningsmængder, gødningsanvendelse, antal dyr etc. udføres efter gældende lovkrav (gødningsregnskab og husdyrindberetning) og kontrolleres af Landbrugsstyrelsen. Anvendelse og udarbejdelse af mark-/gødningsplaner er et af hovedpunkterne i BAT-kravene. Det opfyldes til fulde. Det er et styringsredskab der sikrer, at afgrøderne gødes efter behov, at gødning tilføres markerne når vejret tillader det så næringsstofudledningen til det omgivende miljø minimeres.

Vurdering

Med ovenstående er der redegjort for, at der er fokus på management og egenkontrol på ejendommen. Ved at registrere og iagttage daglige rutiner og forbrug, kan eventuelle u hensigtsmæssige forhold identificeres og afhjælpes.

Det vurderes samlet set at driften af husdyrbruget på adressen inkl. egenkontrol og management lever op til lovens krav. Driften af husdyrbruget forventes derfor samlet set ikke at medføre en væsentlig negativ virkning på miljøet

Væsentlige virkninger fra reststoffer, affaldsproduktionen, samt ved brugen af naturressourcer.

Grundvand

Husdyrbruget ligger i område for særlig drikkevandsinteresse. Husdyrbruget ligger ikke indenfor boringsnære beskyttelsesområder, nitratfølsomt indvindingsområde, eller sprøjttemiddelfølsomme indvindingsområde

Der er en markvandsboring i nærheden af husdyrbrugets anlæg, DGU nr. 85.1496. Boringen ligger mere end 25 m fra ejendommens stalde.

Spildevandsledningerne, herunder tagvand, overfladevand og sanitært spildevand er adskilt fra hinanden efter gældende regler, for at undgå en forurening af overflade- og grundvand.

Vurdering

De generelle regler for opbevaring af husdyrgødning og indretning af stalde sikrer at der er minimal risiko for at der sker udslip fra gødningsopbevaringslagre og stalde, som kunne give anledning til forurening af grundvandet. Desuden er der særlige regler for udnyttelse og udbring af husdyrgødning, der sikrer en minimal udvaskning af næringsstoffer til grundvandet.

Fra bygninger med dyr eller husdyrgødning til vandboring er der længere end afstandskravet på 25 m til vandboring.

Ud fra ovenstående vurderes det at den påtænkte driftsændring ikke vil have indvirkning på grundvandet.

Zink

Ifølge husdyrgødningsbekendtgørelses § 36 er der i visse tilfælde en række restriktioner for anvendelser af husdyrgødning fra smågrise op til 25 kg, hvis smågrisene tildes receptpligtig medicinsk zink.

Brugen af medicinsk zink udfases helt i juni 2022.

Vurdering

Brugen af medicinsk zink udfases helt i juni 2022. Det vurderes at der fremover ikke er risiko for

På grundlag af den blandede besætning samt at hovedparten af gyllen afsættes til biogasselskab, og der modtages afgasset gylle retur, vurderes brug af husdyrgødningen ikke at være i strid med gældende lovgivning i husdyrgødningsbekendtgørelsen. Derved minimeres risikoen for, at der vil ske en ophobning af zink som på sigt forskyder balancen i jordens økosystemer og vandmiljøer.

Reststoffer (olie, rengøringsmidler, kemikalier, medicin m.m.)

Opbevaring af reststoffer skal ske på en forsvarlig måde, så der ikke er risiko for afløb til jord, kloak, overfladevand eller grundvand.

Olie

På ejendommen anvendes der olie, i form af diesel- og smøreolie. Dieselolie anvendes til landbrugsmaskinerne i forbindelse med markarbejdet og varme til korntørring. Dieselolien opbevares i maskinhuset i tre overjordiske tanke på hver 2.500 liter de er alle fra 2007. Tankene er placeret på fast bund uden afløb. Tankene er forsynet med en overfyldningsalarm, for at undgå en evt. jordforurening ved påfyldning af tankene. Smøreolie anvendes til traktorer og maskiner, og opbevares i 200 liter tromler i maskinhuset, de er ligeledes placeret på fast bund uden afløb. Olieaffald tages med af Herborg Maskinforretning der laver service på ejendommens maskiner.

Kemikalier og pesticider

På ejendommen anvendes der kemikalier hovedsagligt i form af pesticider samt mindre mængder rengørings- og desinfektionsmidler.

Pesticider opbevares i aflåst rum i forbindelse med en garage. Vask og påfyldning af sprøjte sker i marken.

Nødvendige pesticider, rengørings- og desinfektionsmidler bruges op i ejendommens drift, hvorved der normalt ikke er kemikalieaffald til bortskaffelse. Eventuelt kemikalieaffald afhentes af Marius Pedersen eller anden godkendt modtager af farligt affald.

Artikel 3 stoffer

Udover diesel- og smøreolie, pesticider, rengørings- og desinfektionsmidler, benyttes der også og spraydåser på ejendommen. Stofferne opbevares efter leverandørens forskrifter, emballage og eventuelle rester bortskaffes kommunens affaldsregulativ.

Medicin

Bedriften er tilmeldt en sundhedsordning med dyrlægen, som kommer på besøg mindst en gang om måneden. Her udskriver dyrlægen den nødvendige medicin. Medicinen opbevares i et køleskab i foderladen i farrestalden. Eventuelle medicinrester, skarpe og spidse genstande opbevares i lukket beholder i foderladen i farrestalden, og afhentes af Marius Pedersen eller anden godkendt modtager af veterinært affald.

Vurdering

Det vurderes at reststoffer opbevares og håndteres miljømæssigt forsvarligt på ejendommen.

Affald

Husdyrbruget er omfattet af kommunens til enhver tid gældende Regulativ for Erhvervsaffald, og er dermed forpligtet til at kildesortere og bortskaffe alt erhvervsaffald i henhold til denne og den til enhver tid gældende Affaldsbekendtgørelse.

I den daglige drift vil der være en række affaldsprodukter til bortskaffelse via kommunale ordninger og modtagestationer. Affaldet tilstræbes opbevaret og bortskaffet i overensstemmelse med affaldsregulativerne for Herning Kommune.

Fast affald:

Forbrændingseget affald fra produktionen opbevares i en erhvervscontainer der afhentes af af Marius Pedersen efter behov.

Ikke forbrændingseget affald (f.eks. eternit, glaserede fliser og tegl, imprægneret træ o.l.). Normalt forefindes der ikke "ikke forbrændingseget affald" på ejendommen, men i tilfælde af den type affald opstår, så bortskaffes det til kommunal genbrugsplads. Eventuelt jernaffald bortskaffes til skrothandler.

Farligt og klinisk risikoaffald

Farligt affald som f.eks. lysstofrør, el-spærepærer, oliefiltre, batterier eller spraydåser. Akkumulatorer og oliefiltre modtages af Herborg Maskinforretning. Andet leveres til kommunal genbrugsplads.

Kanyler, flasker og knive opsamles i gule spande fra Marius Petersen, som også afhenter dem ved behov. Spanden opbevares i foderladen ved farestalden.

Olie- og kemikalieaffald:

Olieaffald opbevares i tætte beholdere i maskinhuset, det tages med af Herborg Maskinforretning der laver service på ejendommens maskiner.

Nødvendige pesticider, rengørings- og desinfektionsmidler bruges op i ejendommens drift, hvorved der normalt ikke er kemikalieaffald til bortskaffelse. Eventuelt kemikalieaffald afhentes af Marius Pedersen eller anden godkendt modtager af farligt affald.

Vurdering

Affald opbevares og bortskaffes i overensstemmelse med gældende lovgivning og affaldsdirektiver, og det vurderes ikke at håndteringen heraf kan medføre risiko for forurening af miljøet.

Døde dyr

Døde dyr opbevares overdækket af et kadaverdækket på plads nord for gyllebeholder 2 (jf. figur 1). Placeringen af afhentningsstedet ligger ugeneret i forhold til nabobeboelser og forbipasserende. Døde dyr tilmeldes til afhentning af DAKA senest 24 timer efter dødsfaldet er konstateret.

Vurdering

Det vurderes, at husdyrbruget efterlever Bekendtgørelse nr. 558 af 01/06/2011 om opbevaring m.m. af døde produktionsdyr.

Vand

Vandforbruget på denne bedrift anvendes primært til drikkevand og markvanding. Ved fuld udnyttelse af staldanlægget vil vandforbruget stige, som følge af flere dyr. Der anvendes vand fra Snejbjerg vandværk.

I alle stalde anvendes der drikkekopper eller vandventiler over krybbe, hvorved vandspild undgås. Lækager identificeres, stoppes og repareres hurtigst muligt.

Vurdering

Der er hele tiden fokus på at minimere vandforbruget, både i forbindelse med daglig drift men også ved udskiftning af teknikker der forbruger vand. Det vurderes derved at brugen af naturressourcer sker på en forsvarlig måde.

Energi

På ejendommen anvendes der energi i form af el og dieselolie. Elforbruget anvendes hovedsagligt til ventilation, varmepumpe til opvarmning, vanding, belysning, foderfremstilling og udfodring.

Diesel anvendes til markens maskiner og opvarmning af luft ved korntørring.

Af energibesparende teknikker kan nævnes, frekvensstyrede ventilation med lavenergi motorer, en del af belysningen er skiftet til LED. Opvarmning af stalden sker med en varmepumpe tilsluttet jordvarme.

Der er hele tiden fokus på at minimere energiforbrug, både i forbindelse med daglig drift men også ved udskiftning af teknikker der forbruger energi

Vurdering

Det vurderes derved at brugen af naturressourcen sker på en forsvarlig måde. Det vurderes derfor at der på ejendommen er fokus på besparelse af energi, og driften af husdyrbruget forventes ikke at medføre væsentlig følgevirkninger for miljøet på baggrund heraf.

Klima

Klimapåvirkninger søges begrænset ved at holde fokus på energiforbrug og transporter så CO₂-belastningen minimeres så vidt muligt. Dette er beskrevet i foregående afsnit vedr. "Energi" med diverse tiltag.

Denne ejendom bidrager til klimaindsatsen med bla. følgende tiltag:

- Husdyrgødning afsættes til biogas hvor det bidrager til produktion af elektricitet og varme. Afgasning af husdyrgødning reducerer jf. energistyrelsen udledningen af drivhusgasser fra ejendommens husdyrhold og er medvirkende til at nedsætte udledningen af CO₂ fra afbrænding af fossil energi ved at erstatte naturgas. Gødskningen med biogasgylle har en lavere lattergas emission end fra rågylle.
- Der anvendes LED-belysning i stalden, som minimerer elforbruget.
- Frekvensstyrede ventilation med lavenergi motorer.
- Der fokus på reduktion af energiforbruget.

BAT (ammoniak)

I lovgivningen er der faste krav hertil, som sikrer at husdyrbrug vælger et staldsystem eller en teknologi blandt de bedste tilgængelige, for at begrænse ammoniakudledningen fra husdyrbruget.

De BAT-krav, der stilles til husdyrbrugene, bidrager til, at målet for fald i ammoniakemissionen i DK nås og at den sundhedspåvirkning ammoniak afstedkommer dermed imødegås. Når ammoniakudledningen begrænses, bidrager det også til en generel bedre beskyttelse af ammoniakfølsom natur, da baggrundsbelastninger hertil begrænses.

I ansøgningen i husdyrgodkendelse.dk er en del af produktionsarealerne er indsat som Nyt (inkl. renoveret). Det skyldes at der er i tidligere miljøgodkendelser, er nogle eksisterende produktionsarealer hvor staldsystemet ikke er angivet og nogle mindre staldafsnit der ikke er nævnt selvom de har været i brug hele tiden. Der blandt andet nogle poltestier med delvis spaltegulv og drænet gulv + spalter der ikke var nævnt i tidligere godkendelse, formentligt fordi der er forholdsvis få dyr på staldsystemet. En mindre farestald der benyttes til bufferstald og et staldafsnit med stier til smågrise, er ikke med i den tidligere godkendelse.

Det er fejl i tidligere godkendelser nu rettes fejlene og de korrekte produktionsarealer og gulvtyper er i ansøgt drift. Det beregnede BAT-niveau er ikke overholdt med 185 kg NH₃-N /år, 168 kg NH₃-N /år skyldes tidligere fejl i staldsystemerne i stalde der ikke er ændret, men regnes som nyt i forhold til BAT. Kun 17 kg NH₃-N /år kan henføres til nye produktionsarealer.

I stalde med smågrise og polte (slagtesvin) hvor staldsystemet ikke er med en i tidligere afgørelse (stald 5,6 og 7), er det drænet gulv + spalte for smågrise og et afsnit med polte og delvis spaltegulv 25-49 % fast gulv for med polte. Der er lavet beregninger på omkostningerne pr. kg reduceret NH₃-N /år, i de stalde hvor det teorien vil være muligt at ændre fra fuldrænet gulv/delvis spaltegulv 25/49 % til delvis spaltegulv 50-75 % fast gulv (se bilag 3). Beregningerne viser at det er koster mere end 100 kr. pr. NH₃-N /år hvilket gør at det ikke er proportionalt at ændre staldindretningen til delvis spaltegulv i de fleste stalde.

Stald 8 er et mindre staldafsnit der er indrettet med 15 farestier og 5 små stier til smågrise. Alle stierne er indrettet med delvis spaltegulv. Når produktionsarealet regnes som nyt, bidrager det kun til overskridelsen af BAT med 4,58 kg NH₃ – N. Da der ikke findes et staldsystem der giver lavere ammoniakemission, er der ikke regnet på fravalg af ændret staldsystem.

Stald 9 udvides produktionsarealet med 9 m² i farestalden, udvidelse er kun fordi det er planen at udskifte inventaret hvor der indsætte nogle lidt længere farestier. 9 m² farestald med delvis spaltegulv medfører kun overskridelse af BAT med 0,63 kg NH₃ – N.

Stald 10 er en ny farestald der indrettes med delvis spaltegulv med et produktionsareal på 233 m². 233 m² farestald med delvis spaltegulv medfører kun overskridelse af BAT med 16,31 kg NH₃ – N. Der findes ikke et staldsystem der giver lavere ammoniakemission for farestalde. Det det er en meget lille overskridelse af det beregnede BAT-niveau, derfor er der redegjort for fravalg af teknologier til overholdelse af BAT i denne stald neden for.

Samlet BAT beregning  			
	Stalde	Lagre	Total
Samlet BAT krav (kg NH ₃ -N /år)	3680	310	3990
Faktisk emission (kg NH ₃ -N /år)	3865	310	4175
Forskel (kg NH ₃ -N /år)	-	-	-185
Vejledende BAT Overholdt?	-	-	Nej

Tabel. 8 BAT-beregning

Staldnavn	Navn på dyretype og staldsystem eller flexgruppe	Forudsætning for BAT-beregning
1. Slagtesvin	Slagtesvin. Drænet gulv + spalter (33 %/ 67%)	Eksisterende staldafsnit
2. Slagtesvin	Søer og Slagtesvin; Fulldrænet gulv (kummer under hele arealet) ^a	Eksisterende staldafsnit
3. Drægtighedsstald	Søer, gøde og drægtige. Individuel opstaldning, fuldspaltegulv	Eksisterende staldafsnit
4. Smågrisestald	Smågrise. Toklimastald, delvis spaltegulv	Eksisterende staldafsnit
5. Løbe-/kontrolafdeling og poltestald	Søer, gøde og drægtige. Individuel opstaldning, delvis spaltegulv	Eksisterende staldafsnit
5. Løbe-/kontrolafdeling og poltestald	Søer og Slagtesvin; 25-49 % fast gulv ^a	Nyt (inkl. renoveret) staldafsnit
6. Løbe- og drægtighedsstald	Slagtesvin. Drænet gulv + spalter (33 %/ 67%)	Nyt (inkl. renoveret) staldafsnit
6. Løbe- og drægtighedsstald	Søer, gøde og drægtige. Individuel opstaldning, delvis spaltegulv	Eksisterende staldafsnit
6. Løbe- og drægtighedsstald	Søer, gøde og drægtige. Løsgående, delvis spaltegulv	Eksisterende staldafsnit
7. Smågrisestalde	Smågrise. Drænet gulv + spalter (50 %/ 50%)	Nyt (inkl. renoveret) staldafsnit
8. Farestald	Smågrise. Toklimastald, delvis spaltegulv	Nyt (inkl. renoveret) staldafsnit
8. Farestald	Søer, diegivende. Kassestier, delvis spaltegulv	Nyt (inkl. renoveret) staldafsnit
9. farestalde	Søer, diegivende. Kassestier, delvis spaltegulv	Eksisterende staldafsnit
9. farestalde	Søer, diegivende. Kassestier, delvis spaltegulv	Nyt (inkl. renoveret) staldafsnit
10 ny farestad	Søer, diegivende. Kassestier, delvis spaltegulv	Nyt (inkl. renoveret) staldafsnit
11 sygestald	Søer, gøde og drægtige, Slagtesvin og Smågrise; Dybstrøelse ^a	Nyt (inkl. renoveret) staldafsnit
11 sygestald	Søer, gøde og drægtige. Løsgående dybstrøelse	Nyt (inkl. renoveret) staldafsnit

Tabel 9. Forudsætninger for BAT-beregning

Fravalg af teknologier

Normalt er det ikke BAT at anvende en teknologi der koster mere end 100 kr. pr. kg reduceret N. I dette tilfælde er det kun 1631 kr. /år, det ikke er muligt at indføre nogen teknologi for 1631 kr. /år.

Gyllekøling.

Der etableres ikke gyllekøling i den nye farestald, idet varmen fra kølesystemet ikke kan anvendes på den pågældende bedrift. Da der er etableret et jordvarmeanlæg, der dækker varmebehovet. Derved vurderes det at etablering af gyllekøling, ikke er proportionale med miljøeffekten, jf. til teknologibladet "Køling af gylle i stalde til søer og smågrise".

Gylleforsuring

Gylleforsuring er fravalgt, da de årlige omkostninger til gylleforsuring overstiger 100 kr. pr. kg reduceret N, ved en mindre udvidelse på under 75 DE, jf. Teknologibladet "Svovlsyrebehandling af gylle i sostalde". Desuden afsættes gyllen til biogas, biogasanlæg vil ikke modtage gylle fra stalde med forsuring.

Fast overdækning

Fast overdækning af gyllebeholderne er fravalgt, da de årlige omkostninger til fast overdækning overstiger 100 kr. pr. kg reduceret N, ved en mindre udvidelse på under 75 DE, jf. Teknologibladet "Fast overdækning af gyllebeholder".

Vurdering

Fravalget af BAT-teknologier er begrundet i den ubetydelige overskridelse af det beregnede BAT-krav for den reelle udvidelse.

For de eksisterende stalde hvor der ikke sker ændringer eller er sket ændringer, accepteres en overskridelse af det beregnede BAT-niveau, da overskridelsen kun skyldes at der er i tidligere miljøgodkendelser, er nogle eksisterende produktionsarealer hvor staldsystemet ikke er angivet og nogle mindre staldafsnit der ikke er nævnt, selvom de har været i brug hele tiden. Der er lavet beregninger der viser at det ikke er proportionalt at ændre produktionsarealer til delvis spaltegulv 50-75 % fast gulv.

Det vurderes at den ansøgte udvidelse lever op til lovgivningens krav i forhold til BAT.

Eventuelle grænseoverskridende virkninger

Ifølge IE-direktivet har et anlæg grænseoverskridende virkning, hvis anlægget kan få en betydelig negativ indvirkning på miljøet i en anden EU-medlemsstat.

Vurdering

Alene på grund af afstanden vurderes det i den konkrete sag, at det ansøgte ikke vil give anledning til væsentlige virkninger på miljøet i andre EU-medlemsstater.

Foranstaltninger for at undgå, forebygge eller begrænse det ansøgte virkning på miljøet

I dette afsnit er der nævnt de væsentligste foranstaltninger for at begrænse det ansøgte projekts virkninger på miljøet. I alle de foregående afsnit, vil man kunne læse yderligere om de anvendte foranstaltninger og vurderingerne heraf.

- Der udarbejdes mark-/gødningsplan for ejendommens jordtilliggende, hvorved fosfor- og nitratudvaskning minimeres.
- Spildevandsledningerne, herunder tagvand, overfladevand og sanitært spildevand er adskilt fra hinanden efter gældende regler, for at undgå en forurening af overflade- og grundvand.
- Olietanke står indendørs på fast gulv uden afløb, derved er der ikke risiko for afløb til jord, kloak, overfladevand eller grundvand.

- Der foretages forskellige egenkontroller, for at bl.a. at følge produktionen, forbrug af fx foder, el og vand m.m.
- Der udarbejdes en beredskabsplan for ejendommen.

Befolkningen og menneskers sundhed

I forbindelse med ansøgte projekt udledes der ikke sundhedsskadelige stoffer som f.eks. tungmetaller eller dioxin. Det vurderes derfor at projektet ikke vil medføre nogen påvirkning af menneskers sundhed. Der vil ikke forekomme luftforurening eller forurening af vand der kan påvirke befolkningen og menneskers sundhed. I forbindelse med befolkning og menneskers sundhed påvirker anlægget mest med støv, støj, lugt og ammoniakemissionerne. Reglerne for ammoniak og lugt er overholdt. Ved management og foranstaltninger, forventes det at støj og støv ikke vil give anledning til nabogener.

Smittebeskyttelse er både beskyttelse af besætningens egne dyr mod indførsel af smitsomme sygdomme, beskyttelse mod spredning af sygdomme mellem forskellige besætninger og beskyttelse mod spredning af zoonotiske smitstoffer fra besætninger til det omgivende samfund (zoonoser er sygdomme, der kan smitte mellem dyr og mennesker). Der er regler om smittebeskyttelse for svinebesætninger med sundhedsrådgivningsaftale. For svinebesætninger med sundhedsrådgivningsaftale gælder desuden særlige regler om zoonotisk smittebeskyttelse, hvor den besætningsansvarlige i samarbejde med besætningsdyrlægen skal udarbejde en zoonotisk smittebeskyttelsesplan, som har til formål at modvirke smittespredning fra besætningen.

Vurdering

Ud fra ovenstående vurderes det at husdyrbruget på Stormosevej 25B kan drives på stedet uden at påvirke menneskers sundhed negativt.

Alternative løsninger

Der har været overvejet en større udvidelse hvor der bygges en stor smågrisestald og pladserne til slagtesvin laves om til søer. Det er fravalgt da kravene til lugtpåvirkning af naboer ikke vil være overholdt. Derfor hvor der sker en mindre tilbygning og de eksisterende produktionsarealer udnyttes optimalt.

Vurdering

Ud fra de alternativer der er beskrevet, vurderes det at det valgte projekt tager hensyn til omgivelserne (naboer m.m.), miljøet og husdyrbruget.

Samspelet mellem faktorerne jf. § 4 stk. 8 nr. 5.

Ifølge bekendtgørelse om godkendelse og tilladelse m.v. af husdyrbrug skal der vurderes om der er kumulative effekter som følge af et samspil mellem to, flere eller alle faktorerne:

1. Befolkningen og menneskers sundhed.
2. Biologisk mangfoldighed med særlig vægt på kategori 1- og 2-natur, samt bilag IV-arter.
3. Jordarealer, jordbund, vand, luft og klima.

4. Materielle goder, kulturarv og landskabet.

Vurdering

Det vurderes ud fra beskrivelser og vurderinger i miljøkonsekvensrapporten, at den kumulative effekt mellem punkt 1-4 ikke vil have væsentlige direkte eller indirekte virkning på omgivelserne.

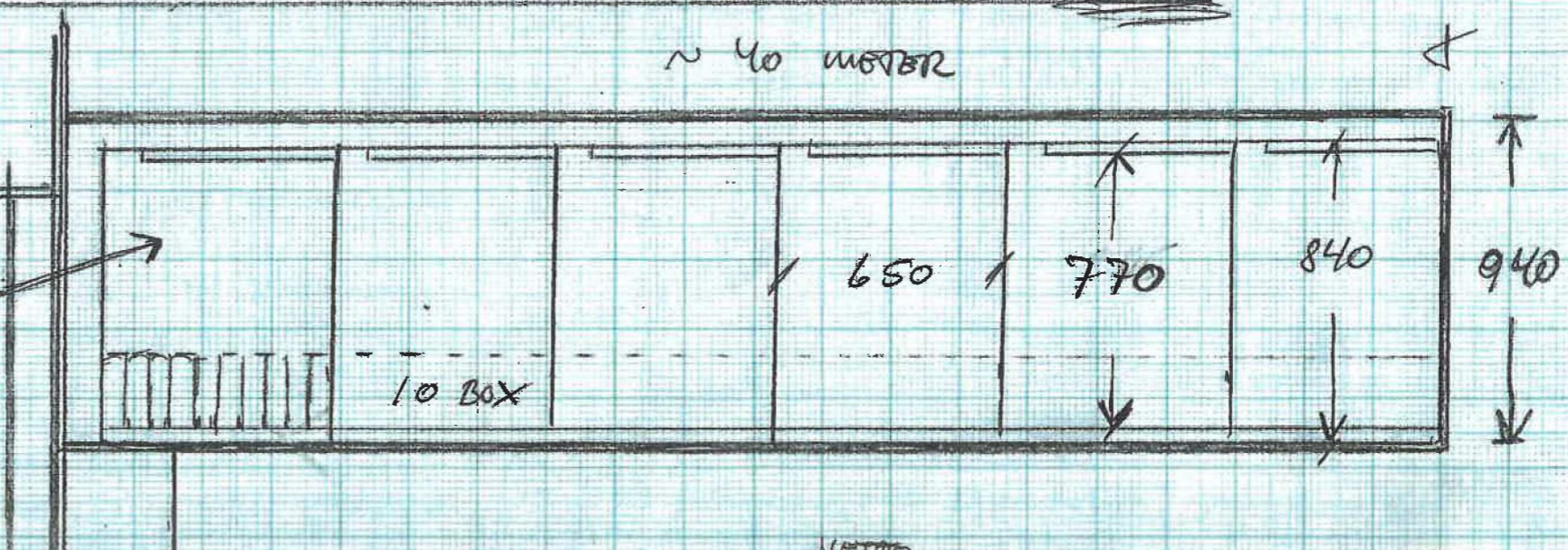
DRAESTIGE SØER - DE "3 NORDLIGE" BYGNINGER + POLTE

Stald 3.

7,7 x 6,5 m ~ 50,5 m²

⇒ 21 søer

TRUG - AKTUEL ~ 10 BOKSE + 550 cm
 ⇒ 10 + 11 (MAX)



7,8 x 5,5 m

⇒ 20 søer

SYGESTI - 3
 TRUG ~ 1,5 m

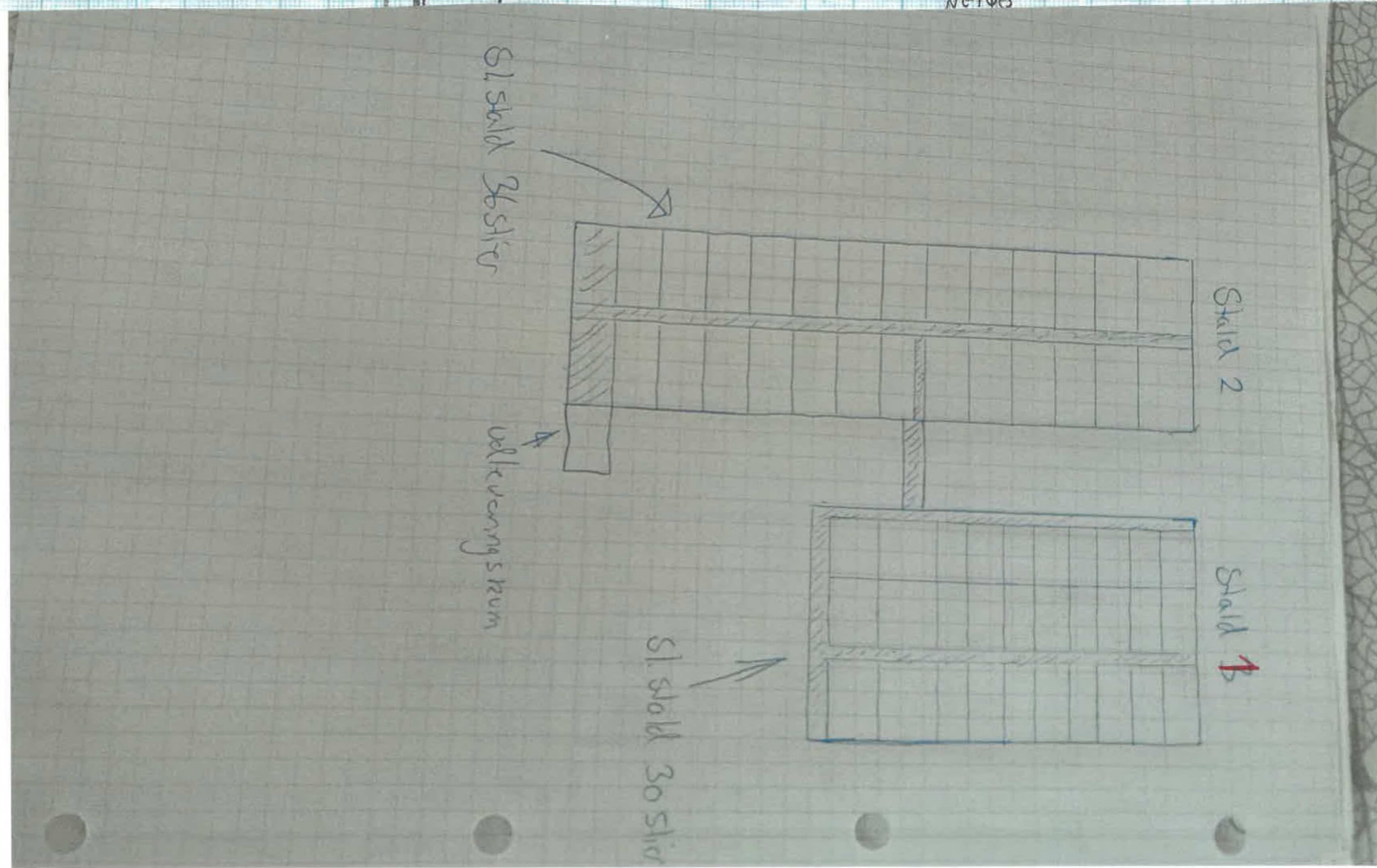
POLTE - KARAK

STI

ALDER

① 10 - 19

② 20 - 29



+

7,8

+ 1/10

+

13,5

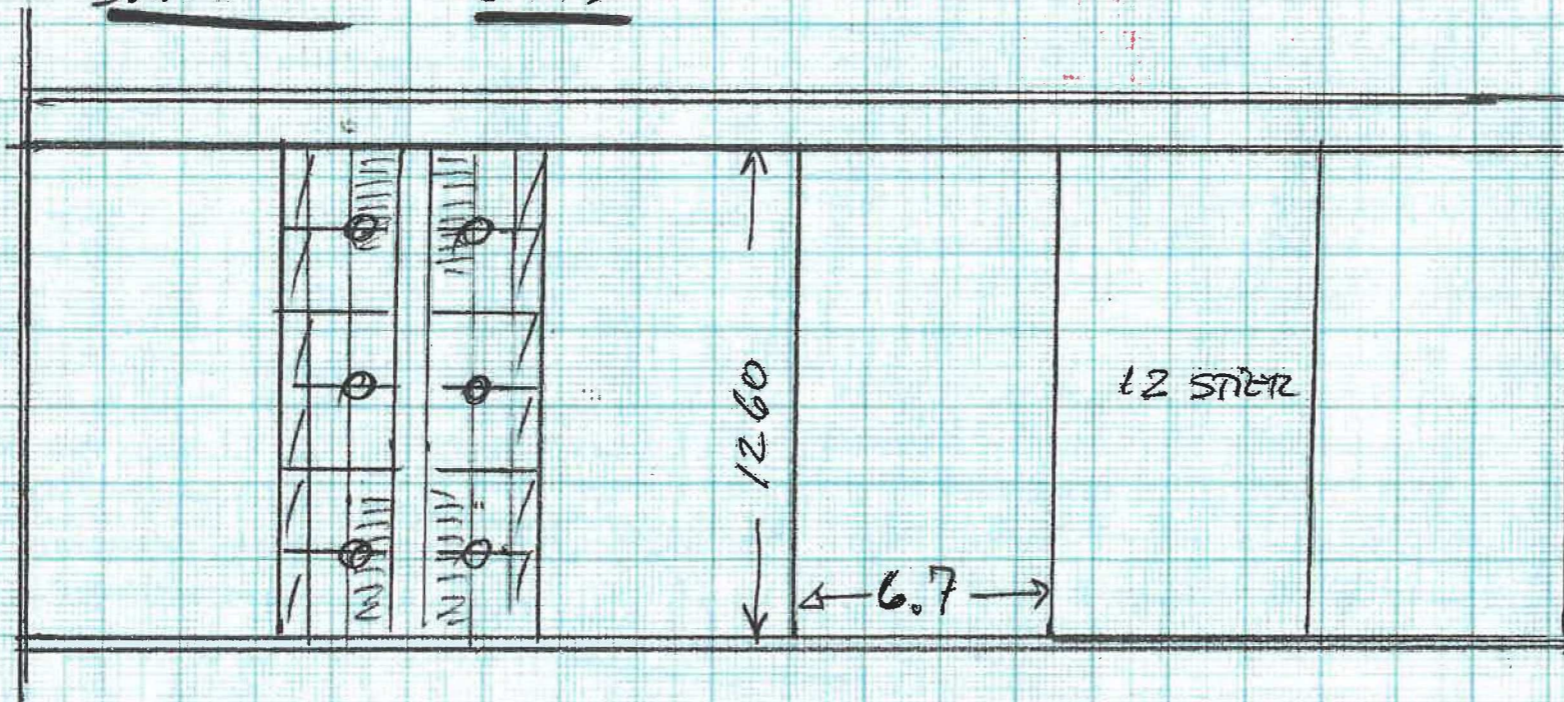
+

③

Stald 4 der sker store ændringer

SMÅGRISE — NOUVERION DE → FARVESTIER

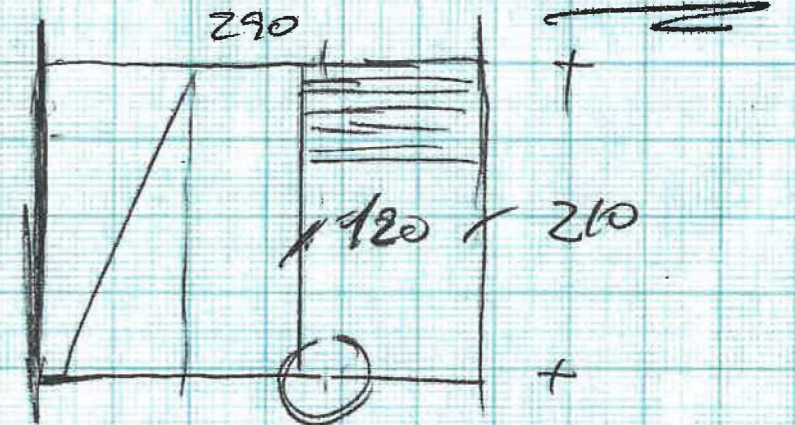
SMÅGRISE (NU)



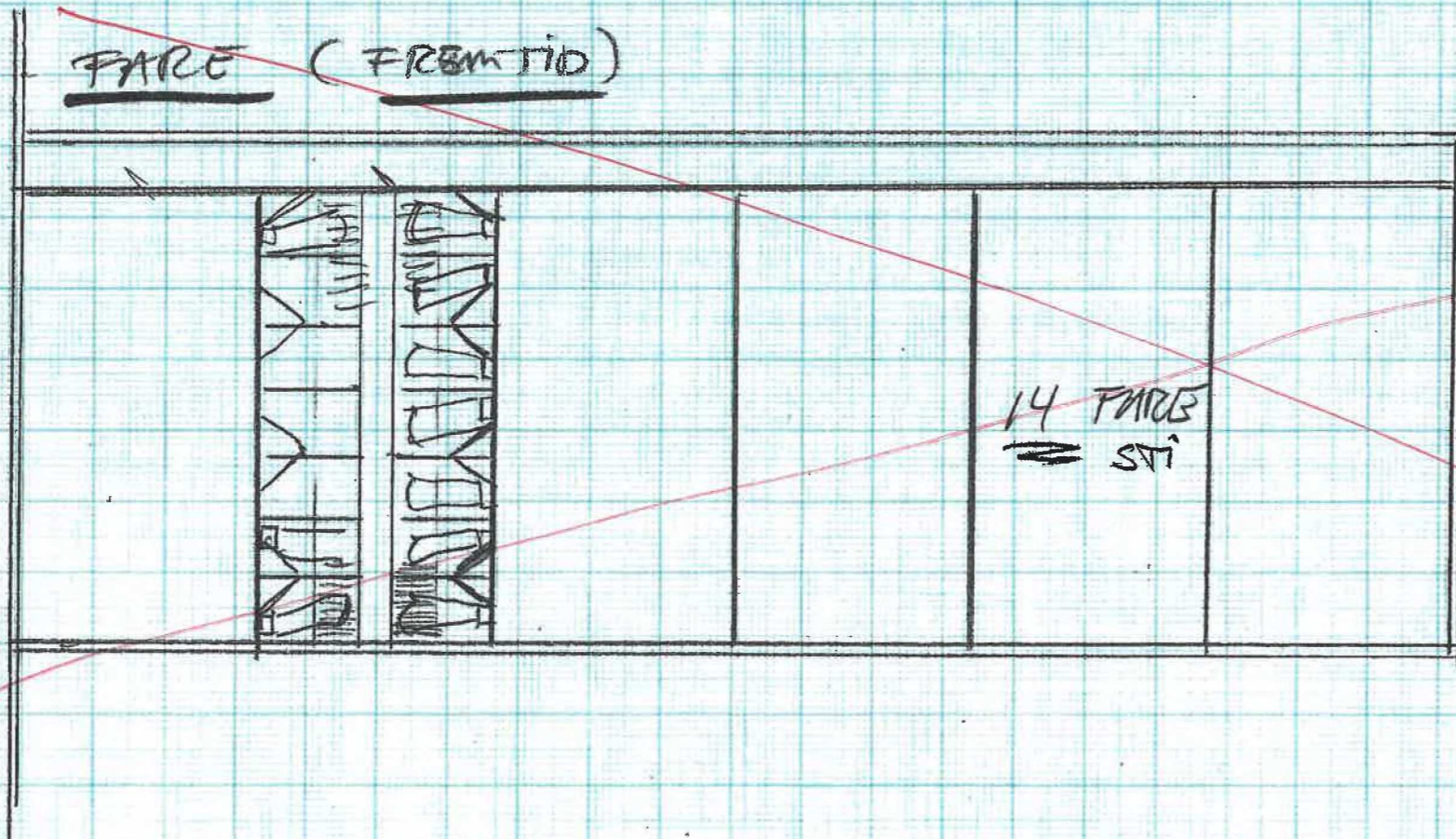
STI DESIGN — SMÅGRISE

290 * 210

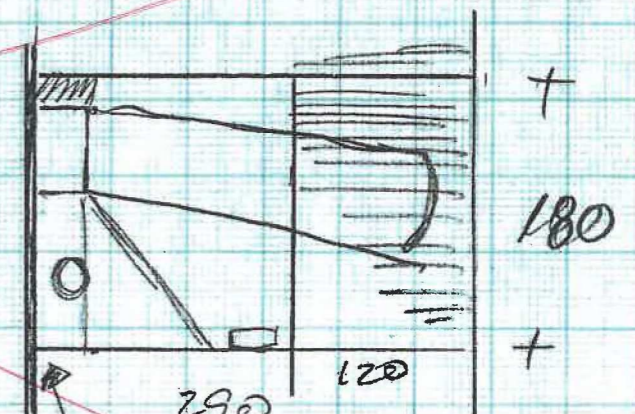
— STØBE JERN = 120 cm



~~FARVE (FREM TID)~~



~~STI DESIGN — FARVE~~



(290) ← MÅSKE STØBE 20 cm

i ALT 84 FARVE STI

Der sker ikke ændringer af stald indretning

LØBE - KONTROL - POLTE

NW

Hald 7
Smøgrise

11. sygestald

25-49%
fast gulv

20
Boks

4 stier, Dran + spalter
STI - POLTE

9,1
x Spær
5,4 m
delvis
spalte

1 AKT
6 DRÆGT

A 20. ♀
Stald 6

+ POLTE/GYLTE X 6 x 20 BOKSE

120 BOKSE

Uændret 25-49% Fast gulv

Tegningen er lavet til planlægning af en evt. senere

EFTER 750 SEER Udvidelse

POLTE?

4 stier, Dran + spalter
15 NY LØBE

30 LØBE

6 stier

2x12
FARVE
Smøgrise

6 stier

6 stier 2,0

7 syge 5 ♀

11 sygestald

2 ♀

3,7 x 2,2

EXIST
STI 40
NY

Stald 5

120 EXIST BOKS

seer individuel,
delvis spalte

INDG
KONTROL

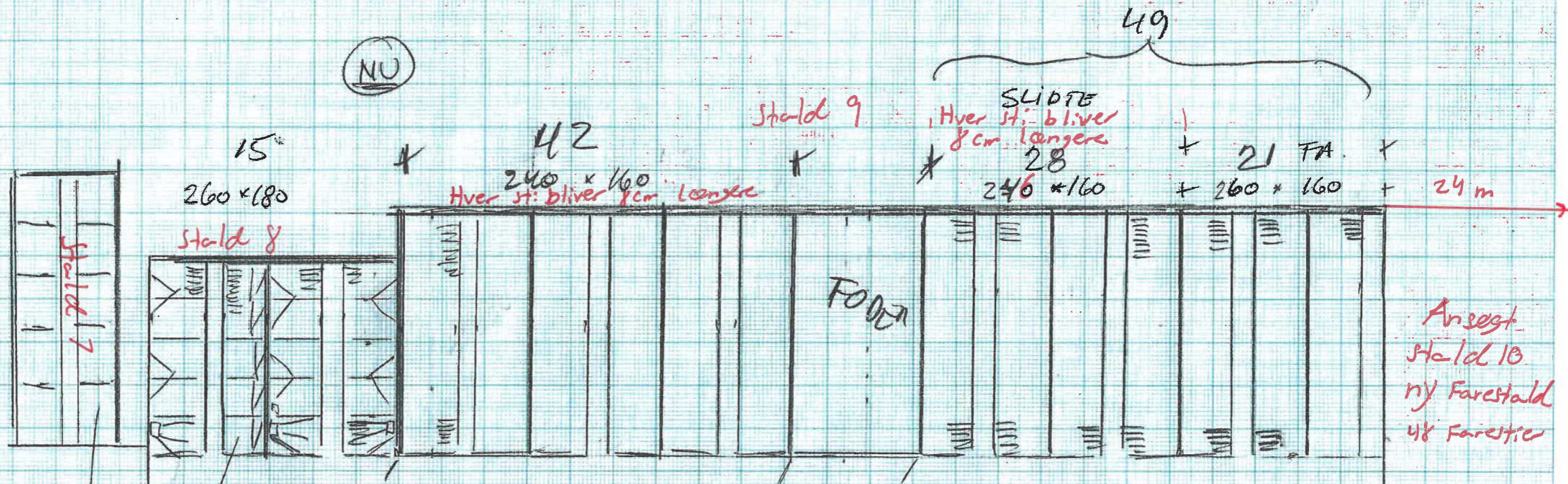
MINSTE
POLTE LØBE



FAKTE

~~750~~ ~~SGER~~

Der indsættes nyt inventar med 6 bredere stier i stedet for 7 nu i hver række.



Stald 7 nu 24
Stier med smågrise
ændres ikke

~~20~~
sidesvendte
250 x 200

~~IALT : 96 + 20 = 116~~

(fra SMA GRISER = 84

200
(CA. 8 AMMÆSO UGE)

6

Bilag 3

Ansøger vurderer at staldene hvor nedenstående beregninger er lavet har en restlevetid på ca. 10. Der er regnet med en levetid 10 år i forhold til omkostningerne ved at ændre gulvene på de produktionsarealer der ikke var beskrevet i tidligere afgørelser.

Ændring af gulvtype fra delvis spaltegulv 25-49 % fast gulv til 50-75 % fast gulv (stald 5)

I stald 5 er der 4 rækker stier til polte hvor der er delvis spaltegulv 25-49 % fast gulv. Det er eksisterende produktionsarealer, produktionsarealet er ikke nævnt i tillægget til miljøgodkendelsen fra 2014. Det er derfor medtaget som nyt produktionsareal i forhold til beregningen af BAT. Hvis produktionsarealet skal leve op til kravet til BAT vil det kræve at gulvet ændres fra 25-49 % fast gulv til mindst 50 % fast gulv.

I ansøgt drift er der valgt Flexgruppe: Søer og Slagtesvin; 25-49 % fast gulv for at give mulighed for også at have søer på produktionsarealet. Det ændrer ikke på hvor mange kg NH₃ – N der kan blive reduceret ved at der bliver mere fast gulv.

Ansøger har vurderet følgende samlet tidsforbrug til nedtagning af inventar og spalter, rengøring og reetablering af spalter og inventar: 156 timer

Stierne er samlet 52 m lange og der regnes med at der skal etableres 32 m² nyt fast gulv.

Spalterne ligger så vinkelret på det faste gulv. Det vil derfor kræve at der bliver lagt nye spalter hvis der etableres mere fast gulv.

Der er ikke regnet omkostninger til ekstra ventilation for at undgå svineri, det skyldes at produktionsarealet bruges til polte, hvor der er færre grise end hvis det var slagtesvin.

I beregningerne er der regnet på en afskrivningsperiode på investeringen på 10 år.

Beregningerne viser at omkostningerne pr. kg reduceret NH₃ – N er mere end 100 kr.

Beregning omkostning pr kg N for etablering af fast gulv			Stald 5
Note	Investering:		
1	Flytning af inventar	10.207 kr.	
1	Rengøring af kummer	2.333 kr.	
3	Nye spalter	16.250 kr.	
1	Støbning af ny betonvæg (0,4 m kumme)	18.200 kr.	
1	Opfyld med sand 200 mm lag	2.240 kr.	
1	Udlæg af isolering (polystyren plader)	1.920 kr.	
1	Støbning nyt betongulv (35 Mpa)	9.600 kr.	
1	Overfladebehandling (epoxy)	3.840 kr.	
1	Retablering af spaltegulv og inventar	10.207 kr.	
2	Omkostninger til flytning af rør i gyllekumme	0 kr.	
4	Ekstra luftindtag	- kr.	
	Samlet investering	74.798 kr.	
	Årlig omkostning af investering:		
5	- rente (%)		5
6	- levetid/afskrivningsperiode (år)		10
	Årlig omk. af investering	9.520 kr.	
	Årlige drifts- og vedligeholdsmk:		
7	Vedligeholdelse	- kr.	
	Årlig omk. Drift og vedligehold	- kr.	
	Samlet årlig omkostning incl. Drift	9.520 kr.	
	Fordelt pr kg N bliver omkostningen	148 kr.	
8	Kg reduceret N		64,5

Forudsætninger for beregningen:

Note 1						
Renovering/opfyld gyllekanaler til fast gulv						
	enhed	antal enheder	pris pr. enhed			Pris i alt
Flytning af inventar)*	Timer	70	kr. 145,82			kr. 10.207,40
Rengøring af kummer)*	Timer	16	kr. 145,82			kr. 2.333,12
Støbning af ny betolvæg (0,4 m kumme)	Lbm	52	kr. 350,00			kr. 18.200,00
Opfyld med sand 200 mm lag	m2	32	kr. 70,00			kr. 2.240,00
Udlæg af isolering (polystyren plader)	m2	32	kr. 60,00			kr. 1.920,00
Støbning nyt betongulv (35 Mpa)	m2	32	kr. 300,00			kr. 9.600,00
Overfladebehandling (epoxy)	m2	32	kr. 120,00			kr. 3.840,00
Retablering af spaltegulv og inventar)*	Timer	70	kr. 145,82			kr. 10.207,40
					I alt	kr. 58.547,92
)* timeløn - her for en medarbejder						
Udarbejdet af						
Tina Søndergaard Kristensen						
Byggeri & Teknk I/S d. 8/2-2021						
Note 2						
Omkostninger til flytning af gyllerør i gyllekumme (inkl. arbejds løn)						
	Enhed	Antal enhed	Pris pr. enhed			Pris i alt
Ophug bund og fjerne brokker mv.	m2	0	250,00 kr.			0 kr.
Udgravning til ny gyllerør + ny sandfyld + læg	Lbm	0	400,00 kr.			0 kr.
Støbning af nyt bund (35 Mpa)	m2	0	300,00 kr.			0 kr.
Nedløb inkl. 2 pakninger (materialepris)	Stk	0	1.250,00 kr.			0 kr.
Gyllerør Ø315 (Materialepris)	Lbm	0	500,00 kr.			0 kr.
Tilkobling til eksisterende gyllesystem (materialepris)	Stk	0	3.500,00 kr.			0,00 kr.
Samlet pris						0 kr.
M2 produktionsareal		129				
Pris pr. m2 produktionsareal						- kr.
Udarbejdet af Kim Brixen Nielsen & Tina Søndergaard Kristensen						
Byggeri & Teknik I/S d. 22.11.2021						

			Antal enheder	Pris pr. enhed	Pris i alt
Note 3	Nye spalter	Timer	65	250,00 kr.	16.250,00 kr.
	<i>Pris på beton spalter til slagtesvin, oplyst af Kim Brixen Nielsen, Byggeri & Teknik I/S d. 8.4.2022</i>				
Note 4	Merinvestering til at forhindre svineri	pr. stipl.	Antal stipladser		
	Ekstra luftindtag og arbejdsforbrug	91,7 kr.	0	- kr.	
	Jf. Teknologiblاد "Delvist fast gulv" tabel 2				
	Økonomiske forudsætninger				
			Kilde		
Note 5	Rente (%)	4,8	Arne Oksen, Landskonsulent, cand.merc., Erhvervsøkonomi, SEGES		
Note 6	Afskrivningsperiode (år)	1	Ved investeringer under 50.000 kr, vil der ske en straks afskrivning		
		5-10	Ved investeringer over 50.000 kr. vil der ske en afskrivning på 5-10 år afhængig af investeringens størrelse.		
	Arbejdskraft, løn/time	145,82	Jordbrugsoverenskomsten 2021, Løngruppe A, uden bolig		
	Byggepriser		Byggeri & Teknik, 2021		
Note 7	Som udgangspunkt er der ingen omkostninger decideret forbundet med staldgulvet.				
Note 8	Effekten af ændringen (reduceret N)				
		m2	Kg NH3-N/m2		
	Slagtesvin. Delvis spaltegulv, 25 - 49 % fast gulv	129	1,9	245,1	
	Slagtesvin. Delvis spaltegulv, 50 - 75 % fast gulv	129	1,4	180,6	
	Reduktion			64,5	

Ændring af gulvtype fra drænet gulv + spalter til delvis spaltegulv (stald 6)

I stald 6 er der 1 række stier til polte hvor der er drænet gulv + spalter. Det er eksisterende produktionsarealer, produktionsarealet er ikke nævnt i tillægget til miljøgodkendelsen fra 2014. Det er derfor medtaget som nyt produktionsareal i forhold til beregningen af BAT. Hvis produktionsarealet skal leve op til kravet til BAT vil det kræve at gulvet ændres fra drænet gulv + spalter til mindst 50 % fast gulv.

Ansøger har vurderet følgende samlet tidsforbrug til nedtagning af inventar og spalter, rengøring og reetablering af spalter og inventar: 38 timer

Stierne er samlet 10,2 m lange og der regnes med at der skal etableres 13,5 m² nyt fast gulv.

Spalterne ligger så vinkelret på hvor det faste gulv etableres. Det vil derfor kræve at der bliver lagt nye spalter hvis der etableres mere fast gulv.

Der er ikke regnet omkostninger til ekstra ventilation for at undgå svineri, det skyldes at produktionsarealet bruges til polte, hvor der er færre grise end hvis det var slagtesvin.

I beregningerne er der regnet på en afskrivningsperiode på investeringen på 10 år.

Beregningerne viser at omkostningerne pr. kg reduceret NH₃ – N er mere end 100 kr.

Beregning omkostning pr kg N for etablering af fast gulv			Stald 6
Note	Investering:		
1	Flytning af inventar	2.479 kr.	
1	Rengøring af kummer	583 kr.	
3	Nye spalter	3.375 kr.	
1	Støbning af ny betonvæg (0,4 m kumme)	3.570 kr.	
1	Opfyld med sand 200 mm lag	945 kr.	
1	Udlæg af isolering (polystyren plader)	810 kr.	
1	Støbning nyt betongulv (35 Mpa)	4.050 kr.	
1	Overfladebehandling (epoxy)	1.620 kr.	
1	Retablering af spaltegulv og inventar	2.479 kr.	
2	Omkostninger til flytning af rør i gyllekumme	0 kr.	
4	Ekstra luftindtag	- kr.	
	Samlet investering	19.911 kr.	
	Årlig omkostning af investering:		
5	- rente (%)	5	
6	- levetid/afskrivningsperiode (år)	10	
	Årlig omk. af investering	2.534 kr.	
	Årlige drifts- og vedligeholdsmk:		
7	Vedligeholdelse	- kr.	
	Årlig omk. Drift og vedligehold	- kr.	
	Samlet årlig omkostning incl. Drift	2.534 kr.	
	Fordelt pr kg N bliver omkostningen	104 kr.	
	8 Kg reduceret N	24,3	

Forudsætninger for beregningen:

Note 1 Renovering/opfyld gyllekanaler til fast gulv					
	enhed	antal enheder	pris pr. enhed		Pris i alt
Flytning af inventar)*	Timer	17	kr. 145,82		kr. 2.478,94
Rengøring af kummer)*	Timer	4	kr. 145,82		kr. 583,28
Støbning af ny betonavæg (0,4 m kumme)	Lbm	10,2	kr. 350,00		kr. 3.570,00
Opfyld med sand 200 mm lag	m2	13,5	kr. 70,00		kr. 945,00
Udlæg af isolering (polystyren plader)	m2	13,5	kr. 60,00		kr. 810,00
Støbning nyt betongulv (35 Mpa)	m2	13,5	kr. 300,00		kr. 4.050,00
Overfladebehandling (epoxy)	m2	13,5	kr. 120,00		kr. 1.620,00
Retablering af spaltegulv og inventar)*	Timer	17	kr. 145,82		kr. 2.478,94
				I alt	kr. 16.536,16
) * timeløn - her for en medarbejder					
Udarbejdet af					
Tina Søndergaard Kristensen					
Byggeri & Teknik I/S d. 8/2-2021					
Note 2 Omkostninger til flytning af gyllerør i gyllekumme (inkl. arbejds løn)					
	Enhed	Antal enheder	Pris pr. enhed		Pris i alt
Ophug bund og fjerne brokker mv.	m2	0	250,00 kr.		0 kr.
Udgravning til ny gyllerør + ny sandfyld + læg	Lbm	0	400,00 kr.		0 kr.
Støbning af nyt bund (35 Mpa)	m2	0	300,00 kr.		0 kr.
Nedløb inkl. 2 pakninger (materialepris)	Stk	0	1.250,00 kr.		0 kr.
Gyllerør Ø315 (Materialepris)	Lbm	0	500,00 kr.		0 kr.
Tilkobling til eksisterende gyllesystem (materialepris)	Stk	0	3.500,00 kr.		0,00 kr.
Samlet pris					0 kr.
M2 produktionsareal		0			
Pris pr. m2 produktionsareal		27			#DIVISION/0!
Udarbejdet af Kim Brixen Nielsen & Tina Søndergaard Kristensen					
Byggeri & Teknik I/S d. 22.11.2021					

			Antal enheder	Pris pr. enhed	Pris i alt
Note 3	Nye spalter	m2	13,5	250,00 kr.	3.375,00 kr.
<i>Pris på beton spalter til slagtesvin, oplyst af Kim Brixen Nielsen, Byggeri & Teknik I/S d. 8.4.2022</i>					
Note 4	Merinvestering til at forhindre svineri	pr. stipl.	Antal stipladser		
	Ekstra luftindtag og arbejdsforbrug	91,7 kr.	0	- kr.	
	Jf. Teknologiblad "Delvist fast gulv" tabel 2				
Økonomiske forudsætninger					
			Kilde		
Note 5	Rente (%)	4,8	Arne Oksen, Landskonsulent, cand.merc., Erhvervsøkonomi, SEGES		
Note 6	Afskrivningsperiode (år)	1	Ved investeringer under 50.000 kr, vil der ske en straks afskrivning		
		5-10	Ved investeringer over 50.000 kr. vil der ske en afskrivning på 5-10 år afhængig af investeringens størrelse.		
	Arbejdskraft, løn/time	145,82	Jordbrugsoverenskomsten 2021, Løngruppe A, uden bolig		
	Byggepriser		Byggeri & Teknik , 2021		
Note 7	Som udgangspunkt er der ingen omkostninger decideret forbundet med staldgulvet.				
Note 8	Effekten af ændringen (reduceret N)				
		m2	Kg NH3-N/m2		
	Slagtesvin. Drænet gulv + spalter (33 %/67 %)	27	2,3	62,1	
	Slagtesvin. Delvis spaltegulv, 50 - 75 % fast gi	27	1,4	37,8	
	Reduktion			24,3	

Ændring af gulvtype fra drænet gulv + spalter til delvis spaltegulv (Stald 7)

I stald 7 er der 4 rækker stier forholdsvist små stier til smågrise, der er drænet gulv + spalter. Det er eksisterende produktionsarealer, produktionsarealet er ikke nævnt i tillægget til miljøgodkendelsen fra 2014. Det er derfor medtaget som nyt produktionsareal i forhold til beregningen af BAT. Hvis produktionsarealet skal leve op til kravet til BAT vil det kræve at gulvet ændres fra drænet gulv + spalter.

Ansøger har vurderet følgende samlet tidsforbrug til nedtagning af inventar og spalter, rengøring og reetablering af spalter og inventar: 51 timer

Stierne er samlet 49 m lange og der regnes med at der skal etableres 52 m² nyt fast gulv.

Der er plastikspalter der ligger på vanger der skal afkortes hvis der skal etableres delvis spaltegulv det gør at reetablering tager længere tid.

Der er ikke regnet omkostninger til ekstra ventilation, selvom det formentligt vil være nødvendigt for at undgå svineri, det skyldes at omkostningen til pr. kg reduceret NH₃ – N er mere end 100 kr.

I beregningerne er der regnet på en afskrivningsperiode på investeringen på 10 år.

Beregningerne viser at omkostningerne pr. kg reduceret NH₃ – N er mere end 100 kr.

Beregning omkostning pr kg N for etablering af fast gulv			Bygning 7
Note	Investering:		
1	Flytning af inventar	2.333 kr.	
1	Rengøring af kummer	1.458 kr.	
3	Tømning af kummer	- kr.	
1	Støbning af ny betonvæg (0,4 m kumme)	17.150 kr.	
1	Opfyld med sand 200 mm lag	3.640 kr.	
1	Udlæg af isolering (polystyren plader)	3.120 kr.	
1	Støbning nyt betongulv (35 Mpa)	15.600 kr.	
1	Overfladebehandling (epoxy)	6.240 kr.	
1	Retablering af spaltegulv og inventar	3.646 kr.	
2	Omkostninger til flytning af rør i gyllekumme	0 kr.	
4	Ekstra luftindtag	- kr.	
	Samlet investering	53.187 kr.	
	Årlig omkostning af investering:		
5	- rente (%)		5
6	- levetid/afskrivningsperiode (år)		10
	Årlig omk. af investering	6.770 kr.	
	Årlige drifts- og vedligeholdsmk:		
7	Vedligeholdelse	- kr.	
	Årlig omk. Drift og vedligehold	- kr.	
	Samlet årlig omkostning incl. Drift	6.770 kr.	
	Fordelt pr kg N bliver omkostningen	102 kr.	
8	Kg reduceret N		66,56

Forudsætninger for beregningen:

Note 1	Renovering/opfyld gyllekanaler til fast gulv				
	enhed	antal enheder	pris pr. enhed		Pris i alt
	Flytning af inventar)*	Timer	16	kr. 145,82	kr. 2.333,12
	Rengøring af kummer)*	Timer	10	kr. 145,82	kr. 1.458,20
	Støbning af ny betonvæg (0,4 m kumme)	Lbm	49	kr. 350,00	kr. 17.150,00
	Opfyld med sand 200 mm lag	m2	52	kr. 70,00	kr. 3.640,00
	Udlæg af isolering (polystyren plader)	m2	52	kr. 60,00	kr. 3.120,00
	Støbning nyt betongulv (35 Mpa)	m2	52	kr. 300,00	kr. 15.600,00
	Overfladebehandling (epoxy)	m2	52	kr. 120,00	kr. 6.240,00
	Retablering af spaltegulv og inventar)*	Timer	25	kr. 145,82	kr. 3.645,50
				I alt	kr. 53.186,82
)* timeløn - her for en medarbejder				
	Udarbejdet af				
	Tina Søndergaard Kristensen				
	Byggeri & Teknk I/S d. 8/2-2021				
Note 2	Omkostninger til flytning af gyllerør i gyllekumme (inkl. arbejdsløn)				
	Enhed	Antal enheder	Pris pr. enhed		Pris i alt
	Ophug bund og fjerne brokker mv.	m2	0	250,00 kr.	0 kr.
	Udgravning til ny gyllerør + ny sandfyld + læg	Lbm	0	400,00 kr.	0 kr.
	Støbning af nyt bund (35 Mpa)	m2	0	300,00 kr.	0 kr.
	Nedløb inkl. 2 pakninger (materialepris)	Stk	0	1.250,00 kr.	0 kr.
	Gyllerør Ø315 (Materialepris)	Lbm	0	500,00 kr.	0 kr.
	Tilkobling til eksisterende gyllesystem (materialepris)	Stk	0	3.500,00 kr.	0,00 kr.
	Samlet pris				0 kr.
	M2 produktionsareal		104		
	Pris pr. m2 produktionsareal				- kr.
	Udarbejdet af Kim Brixen Nielsen & Tina Søndergaard Kristensen				
	Byggeri & Teknik I/S d. 22.11.2021				

			Antal enheder	Pris pr. enhed	Pris i alt
Note 3	Meromkostning til tømning af gyllekumme	Timer	0	913,00 kr.	0,00 kr.
	Jf. aktuel pris fra Kloakservicefirmaet Thornvig				
Note 4	Merinvestering til at forhindre svineri	pr. stipl.	Antal stipladser		
	Ekstra luftindtag og arbejdsforbrug	91,7 kr.	0	- kr.	
	Jf. Teknologiblad "Delvist fast gulv" tabel 2				
	Økonomiske forudsætninger				
			Kilde		
Note 5	Rente (%)	4,8	Arne Oksen, Landskonsulent, cand.merc., Erhvervsøkonomi, SEGES		
Note 6	Afskrivningsperiode (år)	1	Ved investeringer under 50.000 kr, vil der ske en straks afskrivning		
		5-10	Ved investeringer over 50.000 kr. vil der ske en afskrivning på 5-10 år afhængig af investeringens størrelse.		
	Arbejdskraft, løn/time	145,82	Jordbrugsoverenskomsten 2021, Løngruppe A, uden bolig		
	Byggepriser		Byggeri & Teknik, 2021		
Note 7	Som udgangspunkt er der ingen omkostninger decideret forbundet med staldgulvet.				
Note 8	Effekten af ændringen (reduceret N)				
		m2	Kg NH3-N/m2		
	Smågrise. Drænet gulv + spalter	104	1,2	124,8	
	Smågrise. Toklima, delvisspaltegulv	104	0,56	58,24	
	Reduktion			66,56	