



VIBORG
KOMMUNE

Teknik og Miljø
Byggeri og Miljø

Prinsens Alle 5
8800 Viborg

Tlf.: 87 87 87 87

ib3@viborg.dk

Grundfos A/S
Jørgens Alle 32
8850 Bjerringbro
Sendt pr. email til: Grundfos A/S: Birgitte V. Johansen@grundfos.com

Dato: 16-06-2017

Sagsnr.: 17/16472
Sagsbehandler: vpib3

Direkte tlf.: 87 87 56 02
Direkte e-mail:
byggeriogmiljoe@viborg.dk

Tillæg til Miljøgodkendelse.

Mikrofilter- og RO-anlæg til rensning af spildevand på Grundfos A/S

Indholdsfortegnelse

1. Afgørelse	3
2. Vilkår	5
2.1. Støj.....	5
2.2. Luft	5
2.3. Vilkår til anlægget	5
2.3 Affald	6
2.4 Øvrige vilkår	6
2.5 Godkendelsens gyldighed.....	7
2.6 Klagevejledning og søgsmål.....	7
2.7 Underretning om miljøgodkendelsen	8
3. Vurdering	9
3.1 Støj.....	9
3.2 Luft	9
3.3 Anlægget samt beskyttelse af jord og grundvand	9
3.5 Spildevand	9
3.6 Affald	10
3.7 Renere teknologi/BAT	10
3.8 Øvrig lovgivning	10
3.8 Udtalelser	10
Bilag 1. Virksomhedsdata og vigtige datoer	11
Bilag 2: Flowdiagram/ skitse af renseprocessen	12
Bilag 3: Mikrofiltreringsanlæg	13
Bilag 4: Placering af tankene på renseanlægget.....	14

1. Afgørelse

Grundfos A/S har i marts 2017 ansøgt Viborg Kommune om tilladelse til at opstille et anlæg til rensning af spildevand. Virksomhed er omfattet af Maskinværkstedsbekendtgørelsen.

Godkendelsespligten omfatter dog de virksomheder, anlæg, indretninger eller aktiviteter, der er optaget på listerne i [bilag 1](#) og [2](#), samt alle aktiviteter, der teknisk og forureningsmæssigt er forbundet hermed. Hvis der på en listevirksomhed herudover udføres en eller flere aktiviteter, som ikke er optaget på listerne i [bilag 1](#) og [2](#), omfatter godkendelsespligten alle forurenende aktiviteter på virksomheden¹.

Virksomheden ønsker at rense en del af spildevandsstrømmen, der ellers ledes til eget rensenanlægget og genanvende dette rensede vand i produktionen. Aktuelt ønskes rensning af skyllevandet fra kataforesen (CED-anlægget). Det rensede spildevand ledes tilbage til en lagertank, hvor CED-anlægget så får rensset skyllevand fra.

Baseret på de givne oplysninger, som de fremgår af ansøgningsmaterialet, og suppleret med Viborg Kommunes vurderinger (nærmere beskrevet i vurderingskapitlet) har Viborg Kommune besluttet at meddele miljøgodkendelse til etablering og drift af mikrofiltrerings- og RO-anlæg på Jørgens Alle 32, 8850 Bjerringbro, matrikel nr. 8e Hjerminde By.

Afgørelsen er truffet efter Miljøbeskyttelseslovens² § 33 og godkendelsesbekendtgørelsen.

De hovedhensyn, der har været bestemmende for afgørelsen, er at sikre omgivelserne mod væsentlig luftforurening samt støj og lugtgener, sikre en korrekt affaldshåndtering samt sikre, at arbejdsprocesserne sker ved anvendelse af den reneste mulige teknologi.

Viborg Kommune finder, at den omhandlede udvidelse kan udføres således, at den samlede virksomhed fortsat kan drives uden uacceptable miljøpåvirkninger i omgivelserne, hvorfor miljøgodkendelsen af udvidelsen meddeles. Virksomheden har fået forelagt i udkast til miljøgodkendelsen og har ikke haft bemærkninger hertil.

Klagevejledning fremgår side 7-8.

Offentliggørelse af miljøgodkendelsen

Når myndigheden fremsender udkast til afgørelse til virksomheden, skal myndigheden samtidig orientere virksomheden om, at afgørelsen vil blive offentliggjort via den digitale løsning, som Miljøstyrelsen stiller til rådighed. Miljøstyrelsens digitale system: Digital Miljø Administration, kan tilgås fra følgende hjemmeside: <https://dma.mst.dk/>

¹ § 3 stk. 3 i Bekendtgørelse om godkendelse af listevirksomhed, Nr. 1517 af 7. december 2016

² Lov nr. 358 af 6. juni 1991, jf. lovbekendtgørelse nr. 1189 af 27. september 2016

Har du spørgsmål, kan du kontakte mig på telefon eller e-mail. Ved eventuel henvendelse bedes du oplyse sagsnummeret. Det fremgår af højre side af brevets første side.

Med venlig hilsen

Inger Brun
Biolog

2. Vilkår

2.1. Støj

1. Støjkvilkårene for hele Grundfos A/S fremgår miljøgodkendelse af 28. november 2012 (varmepumpecentralen, Jørgens Alle 32, 8850).

2.2. Luft

1. Vilkår til emissioner fra renseanlægget fremgår af den revurderede miljøgodkendelse af 12. maj 2016 under punktet 2.2.10 Øvrige emissioner (dieselmotorer, gasfyr, energianlæg, træbearbejdning, renseanlæg).

2.3. Vilkår til anlægget

1. Ved "anlæg" forstås tankene T1 og T2, filtrene F1 og F2 med tilhørende rørsystemer og slanger, som angivet på tegningsmaterialet i Bilag 2.
2. Virksomheden skal have nedskrevne driftsinstrukser og -procedurer vedrørende:
 - Sikkerhedsforanstaltninger i forbindelse med drift og vedligeholdelse af anlægget
 - Procedurer i forbindelse med driftsforstyrrelser og uheld.
 - Instrukser og procedurer skal være tilgængelige for personalet.
3. Instrukser og procedurer skal fremsendes til tilsynsmyndighedens orientering senest 2 måneder efter modtagelsen af tilladelsen eller idriftsættelsen af tankanlægget.
4. Tankene skal være godkendte efter BS EN 13121 og godkendte til opbevaring af syreholdigt spildevand.
5. Virksomheden skal desuden opbevare de seneste rapporter på virksomheden og skal til enhver tid kunne fremvise disse til tilsynsmyndigheden Jf. vilkår 4 og 5.
6. Tankene skal være udformet som en lukket beholder med fast tag, og den skal være hævet over underlaget, så inspektion af bunden er muligt.
7. Tankanlægget skal være placeret i tæt kar uden afløb eller med afspærringsventil, hvor volumen af karret udgør mindst 40 m³.
8. Øvrige faste rørsystemer og slanger, som anvendes til spildevandet, skal være tætte, i god vedligeholdelsestilstand og korrosionsbeskyttede indvendigt eller opbygget af materialer, der er resistente over for den type spildevand, de anvendes til og over for eventuelt kondensvand, hvis dette udskilles.
9. Alle rør til spildevandet, som er under plads- eller gulvniveau, skal være ført i en rørgrav, der giver mulighed for inspektion af rørene. Ikke-synlige rør i anlægget skal føres i et yderrør.
10. Membraner må renses med syre eller base via CIP-metode.
11. Evt. omlastning af spildevandet må kun foregå på en tæt belægning, der er igennemtrængeligt for de forurenende stoffer, som findes i det.

12. Aftapning fra anlægget med spildevand skal foregå under overvågning.
13. Virksomheden skal, når der er gået 10 år fra denne tilladelse er meddelt, fremsende skriftlig dokumentation for, at tankanlægget er egnet til fortsat anvendelse til opbevaring af spildevand. Dokumentationen skal indeholde oplysninger om hvilken type inspektion, der er udført, oplysninger om eventuelle miljøopdateringer/reparationer der er foretaget. Det skal ligeledes fremgå af dokumentation, hvornår næste tankinspektion anbefales.
14. Tankene og filtre skal, hvis de tages varigt ud af brug, sløjfes efter de til enhver tid gældende regler. Tilsynsmyndigheden kan føre tilsyn med sløjfningen. Virksomheden skal derfor senest 14 dage før sløjfningen orientere tilsynsmyndigheden om, hvornår sløjfningen finder sted

2.3 Affald

1. Vilkår om affald samt beskyttelse af jord, grundvand og overfladevand for hele Grundfos A/S fremgår af den revurderede miljøgodkendelse af 12. maj 2016 under punktet. 2.3. Opbevaring og håndtering af affald og kemikalier samt beskyttelse af jord, grundvand og overfladevand og punkt 2.3.1 Opbevaring på virksomheden generelt

2.4 Øvrige vilkår

1. Øvrige vilkår fremgår af den revurderede miljøgodkendelse af 12. maj 2016 under punktet 2.4 Driftsjournal, egenkontrol og øvrige vilkår

2.5 Godkendelsens gyldighed

Virksomheden må i henhold til miljøbeskyttelseslovens § 33 ikke udvides eller ændres bygnings- eller driftsmæssigt, herunder med hensyn til affaldsfrembringelsen, på en måde, der indebærer forøget forurening i forhold til det hermed tilladte, før udvidelsen eller ændringerne er godkendt af Viborg Kommune.

Godkendelsens retsbeskyttelsesperiode er gældende i 8 år. Dette betyder ikke, at miljøgodkendelsen bortfalder efter de 8 år, men at tilsynsmyndigheden efter perioden kan meddele virksomheden påbud eller forbud i henhold til miljøbeskyttelseslovens § 41.

Godkendelsens gyldighed bortfalder, hvis den ikke er udnyttet inden 2 år efter annonceringen.

Opmærksomheden henledes på, at denne godkendelse efter miljøbeskyttelsesloven ikke fritager virksomheden for de nødvendige tilladelser/anmeldelser i henhold til anden lovgivning

2.6 Klagevejledning og søgsmål

Denne afgørelse kan påklages til Miljø- og Fødevareklagenævnet af ansøgeren, klageberettigede myndigheder og organisationer samt enhver, der har en væsentlig, individuel interesse i sagens udfald, jf. miljøbeskyttelseslovens § 98.

En eventuel klage skal indgives til Miljø- og Fødevareklagenævnet, via Klageportalen, som du finder et link til på forsiden af www.nmkn.dk. Klageportalen ligger på www.borger.dk og www.virk.dk. Du logger på www.borger.dk eller www.virk.dk, ligesom du plejer, typisk med NEM-ID. Klagen sendes gennem Klageportalen til den myndighed, der har truffet afgørelsen.

En klage er indgivet, når den er tilgængelig for myndigheden i Klageportalen. Miljø- og Fødevareklagenævnet skal som udgangspunkt afvise en klage, der kommer uden om Klageportalen, hvis der ikke er særlige grunde til det. Hvis du ønsker at blive fritaget for at bruge Klageportalen, skal du sende en begrundet anmodning til den myndighed, der har truffet afgørelse i sagen. Myndigheden videresender herefter anmodningen til Miljø- og Fødevareklagenævnet, som træffer afgørelse om, hvorvidt din anmodning kan imødekommes.

Klagefristen er fire uger fra offentliggørelsen, hvilket betyder, at en eventuel klage skal være indsendt senest den 14. juli 2017

Du vil ved klagefristens udløb få besked, såfremt der er modtaget klager.

Det er en betingelse for Miljø- og Fødevareklagenævnet behandling af din klage, at du indbetaler et gebyr til Miljø- og Fødevareklagenævnet. Klagegebyret er fastsat til 900 kr. for personer og 1800 kr. for virksomheder og organisationer. Du betaler

gebyret med betalingskort i Klageportalen. Vejledning om gebyrbetalingen kan findes på Miljø- og Fødevareklagenævnets hjemmeside.

Gebyret tilbagebetales, hvis

- 1) klagesagen fører til, at den påklagede afgørelse ændres eller ophæves,
- 2) klageren får helt eller delvis medhold i klagen, eller
- 3) klagen afvises som følge af overskredet klagefrist, manglende klageberettigelse eller fordi klagen ikke er omfattet af Miljø- og Fødevareklagenævnets kompetence.

Det bemærkes, at hvis den eneste ændring af den påklagede afgørelse er forlængelse af frist for efterkommelse af afgørelse som følge af den tid, der er medgået til at behandle sagen i klagenævnet, tilbagebetales gebyret dog ikke.

Miljø- og Fødevareklagenævnet kan også beslutte at tilbagebetale klagegebyret, hvis

- 1) der er indledt forhandlinger med afgørelsens adressat og/eller Viborg Kommune om projektilpasninger, og disse forhandlinger fører til, at klager trækker sin klage tilbage, eller
- 2) klager i øvrigt trækker sin klage tilbage, før Miljø- og Fødevareklagenævnet har truffet afgørelse i sagen.

Gebyret tilbagebetales dog ikke, hvis nævnet vurderer, at der er forhold, der taler imod at tilbagebetale gebyret, f.eks. hvis klagen trækkes tilbage meget sent, herunder efter at klager har haft et afgørelsesudkast i partshøring.

Søgsmål kan anlægges for domstolene i henhold til § 101 i miljøbeskyttelsesloven. Fristen er seks måneder, fra godkendelsen er meddelt, hvilket betyder, at et eventuelt søgsmål skal være anlagt senest den 16. december 2017.

En klage over miljøgodkendelsen har ikke opsættende virkning på retten til at udnytte godkendelsen, medmindre Miljø- og Fødevareklagenævnet bestemmer andet, jf. § 96 i miljøbeskyttelsesloven. Udnyttelse af godkendelsen kan dog kun ske under opfyldelse af vilkårene, som er fastsat i denne godkendelse.

2.7 Underretning om miljøgodkendelsen

Kopi af afgørelsen er sendt til:

- Grundfos A/S: Birgitte V. Johansen@grundfos.com
- Embedslægeinstitutionen Midtjylland (senord@sst.dk)
- Danmarks Naturfredningsforening (dnviborg-sager@dn.dk)
- Friluftsrådet Limfjord Syd (ajj-7600@webspeed.dk)

3. Vurdering

3.1 Støj

Støjvilkårene for hele Grundfos A/S fremgår miljøgodkendelse af 28. november 2012 (varmepumpecentralen, Jørgens Alle 32, 8850). I de efterfølgende godkendelser, givet efter denne dato, er der taget højde for, at ændringerne i produktionen ikke har nogen indflydelse på ændringen af støjkontur-linjen på 43 dB(A), der er angivet med rødt i figur 1 i ovennævnte godkendelse. Ligeledes vil der i fremtidige godkendelser også tages højde for, at ovennævnte støjkontur-linje ikke ændres.

3.2 Luft

Det vurderes, at der kan forekomme lugt fra rumventilation fra renseanlægget, men ikke det nye anlæg. Der er fastsat vilkår om rensning af ventilationsluft fra renseanlægget gennem kulfilter (se den revurderede miljøgodkendelse af 12. maj 2016). Der er ikke ændringer i dette vilkår.

3.3 Anlægget samt beskyttelse af jord og grundvand

Tankene er placeret i bygningen, hvor renseanlægget findes. Tankene kommer til at stå i et rum, der er nedsænket. Hvis der skulle ske en skade, vil væsken blive opsamlet i nedsænkningen og ledt til eget renseanlæg. Overløb fra tankene, samt koncentreret spildevand fra renseprocessen ledes ligeledes i rør til eget renseanlæg. Der er stillet vilkår om at tankene skal være godkendte efter BS EN 13121 og godkendte til opbevaring af spildevand med en pH på 5. Der er stillet vilkår, om at rør skal være opbygget af materialer, der er resistente over for den type spildevand, de anvendes til.

Ikke synlige rør føres i et yderrør. Ved lækage på inderrøret vil spildet kunne konstateres indendørs i produktionen ved kataforesen, hvor der er tæt belægning. Der vil ikke være risiko for udledning til jord.

3.5 Spildevand

Der udtages en delstrøm af spildevandet, der p.t. ellers ledes til Grundfos A/S' eget renseanlægget. Spildevandet renses først ved mikrofiltrering og dernæst ved RO- teknologi (omvendt osmose). Partikler ned til mindre end 0,1 µmeter tilbageholdes i membranen. Membranerne returskylles, og dette skyllevand ledes til eget renseanlæg.

Da spildevandet, der ledes til eget renseanlæg koncentrerer, forventes samlet set en eventuel bedre rensning af den totale mængde af spildevand fra Grundfos A/S.

Membranerne skal renses ved CIP-metoden (Cleaning in place). Hertil bruges natriumhydroxid, der allerede opbevares i tank på renseanlægget, samt eventuelt svovlsyre, som vil blive opbevaret i en palletank på renseanlægget. Virksomheden har endnu ikke fastlagt hvilke kemikalier, der skal anvendes i rengøringen. Dette kan først ske, når anlægget er i drift.

Renseanlæggets SRO-anlæg overvåger også driften af rensningen af skyllevandet (24-timers vagt).

Den ekstra rensning af en delstrøm af spildevandet giver ikke anledning til ændring af vilkår i virksomhedens tilslutningstilladelse.

Anlægget kan i princippet anvendes til andre typer af spildevand, hvis buffertankene kan godkendes til opbevaring af vandet.

3.6 Affald

Der er ikke ændringer i virksomhedens eksisterende vilkår, og der henvises til den revurderede miljøgodkendelse af 12. maj 2016.

3.7 Renere teknologi/BAT

Rensning og genbrug af skyllevand er BAT.

3.8 Øvrig lovgivning

Det udvidelsen vurderes ikke at være til skade for miljøet, hvorfor der ikke foretages screening for vvm-pligt.

Risikovurdering i forhold til habitatbekendtgørelsen

Ca. 6 km nord for virksomheden, ligger nærmeste Natura 2000 område, EF-habitatområde nr. 30. Viborg Kommune vurderer, at de eksisterende og ansøgte aktiviteter på grund af afstanden (6 km) til habitatområdet ikke kan give anledning til negative påvirkninger af udpegningsgrundlaget.

3.8 Udtalelser

Virksomheden har fået forelagt et udkast til miljøgodkendelsen og har ikke haft bemærkninger hertil.

Bilag 1. Virksomhedsdata og vigtige datoer

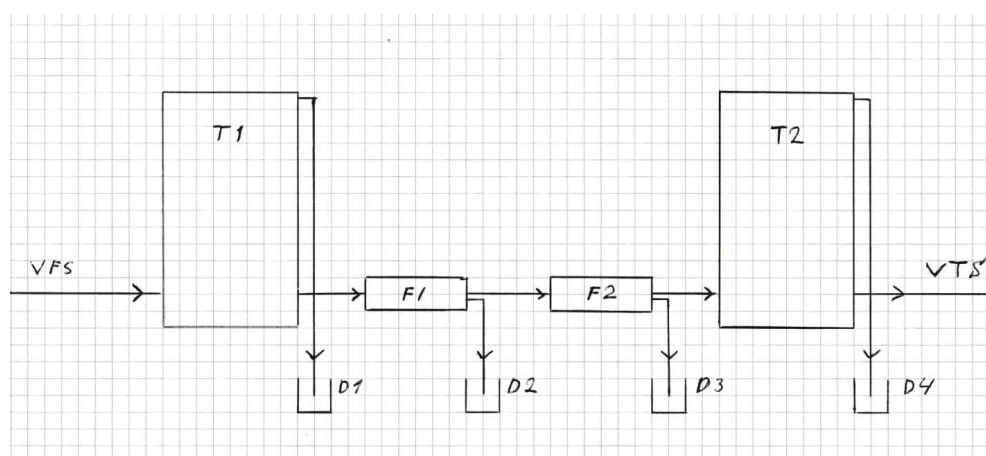
Virksomhed

Ejer	Grundfos A/S
Adresse:	Poul Due Jensens Vej 7, 8850 Bjerringbro
Telefon:	87501400
Matr. nr.:	Renseanlægget matrikel nr. 8e Hjeremind By
P-nr.:	1003053580
CVR-nummer:	37499919
Listebetegnelse:	Hovedaktivitet: A205 (Maskinværkstedsbekendtgørelsen) Biaktiviteter: A203, 2.6, A209, D207, D59, K212

Vigtige datoer

	Dato		Dato
Godkendelsen annonceres	16. juni 2017	Klagefristen udløber	14. juli 2017
Søgsmålsfristen udløber	16. december 2017	Retsbeskyttelsesperioden udløber	16. juni 2025

Bilag 2: Flowdiagram/ skitse af renseprocessen



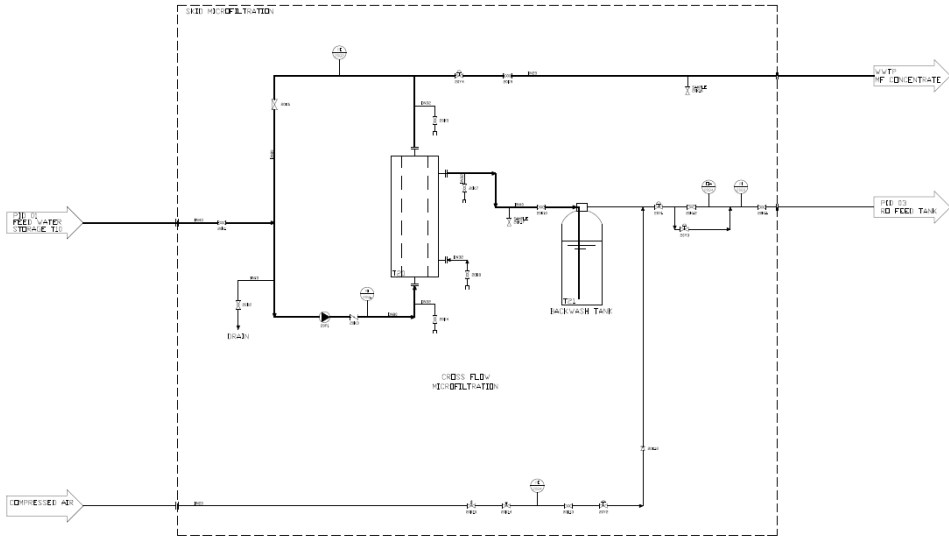
Flowdiagram over ny proces på renseanlægget, hvor rensningen af skyllevand fra kataforesen skal foregå.

Forklaring til flowdiagrammet:

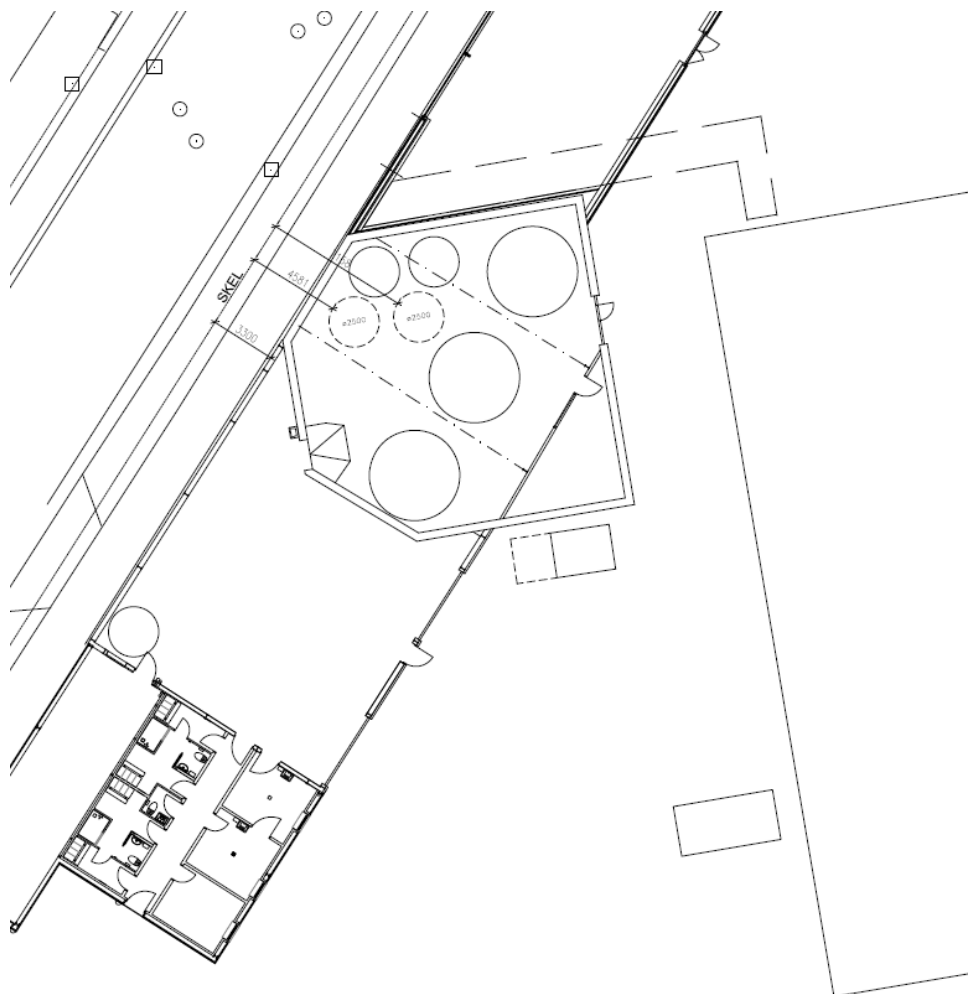
Skyllevand fra kataforesen (VFS) ledes til T1 (Buffertank på renseanlægget), fra T1 er der overløb (D1) til renseanlægget, hvis tanken bliver for fyldt. Vandet fra buffertanken ledes til Mikrofiltrering (F1) og dernæst til rensning via omvendt osmose (F2=RO). Returskyllevand (D2 og D3) fra rensning af filtrene (F1 og F2) ledes til eget renseanlæg. Det rensede spildevand ledes til buffertank T2 til opbevaring af rensset skyllevand. Herfra er der overløb (D4) til renseanlægget, hvis denne bliver for fyldt. Det rensede spildevand ledes til kataforesen, hvor det igen anvendes til skyllevand.

De nye tanke etableres på renseanlægget sammen med de eksisterende tanke. Hvis tankene lækker, vil vandet via sump blive pumpet til renseanlæggets buffertanke, der kan rumme 450m³

Bilag 3: Mikrofiltreringsanlæg



Bilag 4: Placering af tankene på renseanlægget



GRUNDFOS A/S				N7 - SPILDEVANDSBYGNINGEN	
EMNE: PLACERING AF 2 NYE TANKE					
PLAN					
FIL NAVN	SKÆLPLACERING	LIDAR AF:	HCB/MEA	REV. AF:	TECH. NR.
MÅL:	2200	DATE:	09.03.17	REV. DATE:	
GRUNDFOS HOLDING A/S, GROUP SPACE MANAGEMENT, POUJ. OUL. JENSENS VEJ 2, 8850 BIERREGÅRD, TEL.: 87 50 14 00, FAX: 87 50 14 20					