

# Miljøtilladelse

Ødemarksvej 1, 4180 Sorø



SORØ  
KOMMUNE

Husdyrbrugloven § 16 b  
Dato for gyldighed 1. marts 2022  
Journalnummer 09.17.21-P19-3-21



## INDHOLDSFORTEGNELSE

1. Afgørelsen .....	2
1.1 Gyldighed .....	2
2. Afgørelsens baggrund .....	4
3. Byggeri og anlæg .....	6
4. Landskabelige værdier .....	9
5. Naturpåvirkning .....	9
6. Nabopåvirkning .....	11
6.1 Lugt .....	11
6.2 Fluer og skadedyr .....	12
6.3 Støj og rystelser .....	13
6.4 Lys og støv .....	14
6.5 Transporter .....	14
7. Affald og ressourcer .....	16
7.1 Affald .....	16
7.2 Olie og kemikalier .....	16
7.3 Energi- og vandforbrug .....	16
8. Driftsforstyrrelser og uheld .....	17
9. Offentlighed og klagevejledning .....	18
9.1 Offentlighed .....	18
9.2 Klagevejledning .....	18
10. Bilag .....	19
10.1 Bilag 1- Ansøgers miljøansøgning .....	19
10.2 Bilag 2 - Oversigt over vilkår .....	42



## 1. AFGØRELSEN

Ansøger ønsker en miljøtilladelse efter husdyrbruglovens § 16 b til produktion af smågrise og slagtesvin i eksisterende stalde. Gyllen fra staldene opbevares i de to eksisterede gylletanke på ejendommen. Husdyrbruget er beliggende på matr.nr. 4 Ødemarkshuse, Kirke Flinterup.

### Kommunens vurdering

På baggrund af det indsendte ansøgningsmateriale har kommunen vurderet, at ændringen ikke giver anledning til væsentligt øget miljøpåvirkning i henhold til de gældende regler<sup>1,2</sup>. Kommunens vurderinger er nærmere beskrevet under de enkelte afsnit.

Afgørelsen er betinget af følgende **vilkår**:

- Produktionsareal m.m. (*vilkår 3.1.1*)
- Opretholdelse af god staldhygiejne (*vilkår 6.1.1*)
- Støj (*vilkår 6.3.1 & 6.3.2*)
- Dokumentation for bortskaffelse af affald (*vilkår 7.1.1*)
- Opsyn ved håndtering af husdyrgødning (*vilkår 8.1.1*)
- Beredskabsplan (*vilkår 8.1.2*)

Nogle af vilkårene i denne afgørelse kræver registreringer på bedriften og dokumentation. En samlet oversigt over krav til egne registreringer og dokumentation er gengivet her:

- Der skal føres en logbog eller produktionskontrol hvoraf følgende skal fremgå:
  - Dokumentation for bortskaffelse af affald
  - Lagerregnskab for husdyrgødning.
- Ovennævnte dokumentation skal have en sådan form, at den tydeligt kan vise, at vilkårene i tilladelsen er overholdt – uanset driftsmæssig sammenhæng med andre produktionsanlæg.
- Den nævnte dokumentation skal opbevares i mindst 5 år. Kommunen skal ved tilsyn og kontrol have adgang til al den nævnte dokumentation.

Det skal understreges, at regler i gældende love, bekendtgørelser og kommunale regulativer altid skal overholdes. Også hvis disse er eller senere bliver skrappe end vilkårene i denne afgørelse.

### 1.1 GYLDIGHED

Afgørelsen bortfalder, hvis den ikke er udnyttet inden 6 år efter, at den er meddelt. Hvis afgørelsen kun delvist udnyttes inden fristens udløb, bortfalder den uudnyttede del.

Hvis tilladelsen kun delvist udnyttes, ændres forudsætningen for beregningerne i tilladelsen. Det kan derfor være nødvendigt, at der efterfølgende indsendes nye beregninger, der viser at produktionen lever op til lovens krav på tilladelsestidspunktet.

Tilladelsen til udvidelse af dyreholdet følger kontinuitetsprincippet. Det betyder, at hvis en tilladelse, der er udnyttet, efterfølgende ikke har været helt eller delvist udnyttet i 3 på hinanden følgende år,

<sup>1</sup> Lov. nr. 1572 af 20. december 2006 om husdyrbrug og anvendelse af gødning m.v. med senere ændringer.

<sup>2</sup> Lov. nr. 358 af 6. juni 1991 om miljøbeskyttelse med senere ændringer.



bortfalder den del af tilladelsen, der ikke har været udnyttet i de seneste 3 år. Udnyttelse anses her for at foreligge, når mindst 25 pct. af det tilladte produktionsareal udnyttes driftsmæssigt<sup>3</sup>.

---

<sup>3</sup> jf. Bekendtgørelse nr. 1261 af 29. november 2019 om godkendelse og tilladelse m.v. af husdyrbrug § 55



## 2. AFGØRELSENS BAGGRUND

### Sagsforløb og forudsætninger

Ejendommen har hidtil haft en produktionstilladelse fra 2005 til 7.520 slagtesvin fra 30-102 kg svarende til ca. 192 dyreenheder.

Den 6. december 2021 er nærværende ansøgning indsendt. Ansøgningen skal behandles efter ændret lovgivning, hvor miljøtilladelsen gives til en vis størrelse af produktionsareal (og dermed ikke til et vist antal dyr).

Det er ønsket at fremadrettet at kunne anvende produktionsanlægget til smågrise eller slagtesvin eller en blanding heraf. Denne produktion vil det give mulighed for at indsætte slagtesvin ved en lavere vægt end 25 kg. Der er derfor ansøgt om miljøtilladelse til en produktion bestående af smågrise og slagtesvin i eksisterende stalde, i alt med et samlet produktionsareal på 1.131 m<sup>2</sup>.

Produktionsarealet i staldene og dyrevelfærdsreglerne er bestemmende for, hvor mange smågrise og slagtesvin der kan produceres på ejendommen.

Nærværende miljøtilladelse er udarbejdet på baggrund af nedenstående materiale:

- Ansøgningen om miljøtilladelse, som er fremsendt via [www.husdyrgodkendelse.dk](http://www.husdyrgodkendelse.dk). Der er tale om skema nr. 217859 - version 1, som er indsendt den 6. december 2021.
- Miljøansøgning, version 1 inkl. bilag.

Ammoniakfordampningen fra den ansøgte produktion overstiger ikke 3.500 kg N/år, og husdyrbrug er ikke et IE-husdyrbrug, da der er færre end 2.000 stiplader til slagtesvin. Ansøgningen er derfor omfattet af reglerne om tilladelse efter husdyrbruglovens § 16b. Kommunen har på baggrund af det indsendte ansøgningsmateriale vurderet, at det ansøgte ikke vil medføre en væsentlig øget miljøpåvirkning af omgivelserne, og at der derfor ikke skal udarbejdes en miljøkonsekvensvurdering for projektet.

### Læsevejledning

I de efterfølgende afsnit gives en detaljeret beskrivelse af den ansøgte produktion og kommunens vurderinger af de mulige effekter på det omgivende miljø og naturen.

Under de enkelte afsnit vurderer kommunen, om ændringen kan holdes inden for lovens rammer. Når kommunen har fastsat vilkår, vil begrundelsen for vilkåret være beskrevet detaljeret i kommunens vurdering.

I det omfang ansøger har redegjort for ejendommens miljømæssige forhold vil det refereres til først i afsnittet.

I afgørelsen bruges begreberne stald og produktionsareal

- Stald - er hele bygningen
- Produktionsareal - er arealet, hvor dyrene befinder sig

Gennem husdyrbrugloven pålægges den enkelte landmand at redegøre for brugen af BAT - bedst tilgængelig teknologi (Best Available Techniques). For miljøtilladelser efter husdyrbruglovens § 16b



fokuseres BAT-indsatsen på staldindretningen, med henblik på at reducere ammoniakudledningen fra stald- og lageranlæg.

### Definitioner

Ansøger har indsendt ansøgningen gennem Miljøstyrelsens ansøgningsystem [www.husdyrgodkendelse.dk](http://www.husdyrgodkendelse.dk), hvor alle beregninger er foretaget.

Tilladelsen gives efter:

- Lov. nr. 1572 af 20. december 2006 om husdyrbrug og anvendelse af gødning m.v. med senere ændringer – i resten af teksten blot kaldet "**husdyrbrugloven**".
- Lov. nr. 358 af 6. juni 1991 om miljøbeskyttelse med senere ændringer – i resten af teksten blot kaldet "**miljøbeskyttelsesloven**".
- Bekendtgørelse nr. 2.225 af 27. november 2021 om godkendelse og tilladelse m.v. af husdyrbrug – i resten af teksten blot kaldet "**husdyrgodkendelsesbekendtgørelsen**".



### 3. BYGGERI OG ANLÆG

#### Ansøgers beskrivelse og oplysninger

Ansøgers oplysninger fremgår af afsnit 2.1. i miljøansøgningen (bilag 1).

Ansøger har via Miljøstyrelsens ansøgningssystem søgt om Flexgruppe: Slagtesvin og Smågrise i alle staldafsnittene med 50-75 % fast gulv. Flexgruppe betyder, at der frit kan vælges mellem de oplyste dyretyper.

Dyretype og staldsystemer som indgår i flexgrupperne:

Flexgruppe Slagtesvin og Smågrise, 50-75 % fastgulv

- Smågrise. Toklimastald, delvist spaltegulv
- Slagtesvin. Delvist spaltegulv, 50-75 % fast gulv

*Tabel 1 – Ejendommens produktionsareal*

Staldafsnit	Produktion	Staldsystem	Ansøgt produktionsareal m <sup>2</sup>
Stald 1	Slagtesvin og smågrise	50 - 75 % fast gulv	585
Stald 2	Slagtesvin og smågrise	50 - 75 % fast gulv	546
Total			1.131

Ansøgers redegørelse vedr. BAT-ammoniak fremgår af afsnit 2.9 i miljøansøgningen (bilag 1). BAT-kravet på husdyrbruget er beregnet til 1.797 kg NH<sub>3</sub>-N/år og den faktiske emission er beregnet til 1.797 kg NH<sub>3</sub>-N/år. Det ansøgte overholder således krav til BAT vedr. ammoniak.

Ansøgers oplysninger om håndtering og opbevaring af husdyrgødning samt opbevaringskapacitet fremgår af afsnit 2.1.3. i miljøansøgningen (bilag 1).

#### Kommunens vurdering

Da der ikke opføres nye bygninger eller ændres væsentligt i eksisterende bygninger i forbindelse med projektet, har kommunen ikke foretaget nogen vurdering af projektet i forhold til husdyrbruglovens krav til placering af anlæg. Dette da disse kun er relevante når husdyrbruget udfører ændringer, der medfører forøget forurening eller bygger nyt.



Figur 1 – Anlægstegning. Staldafsnit markeret med rød, gyllebeholdere markeret med blå.

Det er, med udgangspunkt i ansøgers redegørelse og beregninger fra Miljøstyrelsens ansøgnings-system (fremgår ligeledes af ansøgers redegørelse), kommunens vurdering, at anlægget samlet set lever op til kravet om BAT i forhold til ammoniakemission.

Kommunen vurderer, at opbevaringsanlæg til gylle lever op til de gældende regler og er indrettet og drives hensigtsmæssigt i forhold til miljø og omgivelser. Ifølge § 11 i husdyrgødningsbekendtgørelsen vil en opbevaringskapacitet svarende til mindst 9 måneders produktion normalt være tilstrækkelig til, at udbringningen og gødningsanvendelsen kan ske i overensstemmelse med de generelle miljøregler. Det er ejers ansvar at der er opbevaringskapacitet nok, og dette forhold bliver kontrolleret ved miljøtilsyn.

Der stilles vilkår til produktionsarealets størrelse samt dyrearter, dyretyper og staldsystemer for at fastholde grundlaget for ammoniakberegningerne i ansøgningen.





Vilkår:

3.1.1 Produktionsarealets størrelse i m<sup>2</sup> med angivelse af dyrearter, dyretyper og staldsystemer skal være i overensstemmelse med angivelserne i Tabel 1.



## 4. LANDSKABELIGE VÆRDIER

Ansøgers oplysninger fremgår af afsnit 2.4. i miljøansøgningen (bilag 1).

### Kommunens vurdering

Da der ikke opføres nye bygninger i forbindelse med projektet, har kommunen ikke foretaget nogen vurdering af byggeriets påvirkning af landskabet, eventuelle fredninger og beskyttelseslinjer og eventuelle retningslinjer i kommuneplanen.

## 5. NATURPÅVIRKNING

Ansøgers oplysninger fremgår af afsnit 2.5.1. og 2.5.2. i miljøansøgningen (bilag 1).

### Kommunes vurdering

Kommunen skal vurdere, om der er behov for beskyttelse af naturen med dens bestand af vilde planter og dyr og deres levesteder. Naturbeskyttelseslovens § 3 beskytter overdrev, heder, moser, enge, strandenge, strandsumpe, søer og vandløb mod tilstandsændringer, mens husdyrbruglovens § 7 fastsætter en række konkrete ammoniakfølsomme naturtyper opdelt i tre kategorier med forskellige beskyttelsesniveauer. Kategori 1, 2 og 3-natur. Definitionerne af de tre kategorier fremgår af ansøgers redegørelse.

Kommunen skal desuden vurdere hvorvidt, der kan ske påvirkning af yngle- og rasteområder for arter opført på habitatdirektivets bilag IV, der er beskyttet mod beskadigelse og ødelæggelse.

Kommunens vurdering af ændringens påvirkning af naturen, herunder beregninger af ammoniakafsætning, omfatter hele husdyrbruget, dvs. både eksisterende og eventuelle nye anlæg. Vurderingerne bygger på tolkning af luftfoto, beregning af ammoniakbelastning i Miljøstyrelsens ansøgningssystem samt viden om tilstanden af konkrete naturarealer og udbredelsen af planter og dyr.

Kommunen har iagttaget ansøgers redegørelse og har på denne baggrund, sammen med egen viden vurderet, at beskyttelsesniveauerne i husdyrbrugloven<sup>4</sup> og naturbeskyttelsesloven er overholdt. Endvidere har kommunen vurderet, at det ansøgte projekt hverken i sig selv eller sammen med andre planer og projekter, har en væsentlig negativ påvirkning af Natura 2000-områder eller yngle- eller rasteområder for habitatdirektivets bilag IV-arter<sup>5</sup>. Herved har kommunen sikret sig, at husdyrbruget kan drives på stedet uden at påvirke omgivelserne på en måde, der er uforenelige med hensynet til omgivelserne.

<sup>4</sup> Husdyrgodkendelsesbekendtgørelsens §§ 26, 27 og 29.

<sup>5</sup> Jf. §§ 6, 7 og 10 i Bekendtgørelse nr. 1.595 af 6. december 2018 om udpeging og administration af internationale naturbeskyttelsesområder samt beskyttelse af visse arter (habitatbekendtgørelsen).



Figur 2 - Husdyrbrugets beliggenhed i forhold til nærmeste naturområder. De røde prikker markerer hvortil, der er beregnet ammoniakdeposition i ansøgningen.



## 6. NABOPÅVIRKNING

### 6.1 LUGT

#### Ansøgers redegørelse

Ansøger har igennem Miljøstyrelsens ansøgningssystem beregnet hvilke afstande, der mindst skal være fra staldafsnittene til forskellige områdetyper, se tabellen nedenfor.

Ansøges øvrige oplysninger vedr. lugtemission fremgår af afsnit 2.6 i miljøansøgningen (bilag 1).

Områdetype	Geneafstanden minimum (m)	Aktuelle afstande (m)
Enkelt bolig – Ødemarksvej 3	131	144
Samlet bebyggelse i landzone – Kirke Flinterup (Flinterupvej 10)	237	827
Byzone – Stenlille	398	3.500

#### Kommunens vurdering

I ansøgers redegørelse ses de målte afstande til de nærmeste områder indenfor hver type, der i korte træk er skitseret herunder.

- Enkelt bolig - Beboelse på ejendomme uden landbrugspligt efter landbrugslovens regler.
- Samlet bebyggelse - Indenfor en afstand af 200 meter fra en beboelse, ligger mere end 6 andre beboelser. Alle beboelser uden landbrugspligt.
- Områder i landzone, der i lokalplan er udlagt til boligformål, blandet bolig- og erhvervsformål eller til offentlige formål med henblik på beboelse, institutioner, rekreative formål og lignende har samme beskyttelsesniveau for lugt som samlet bebyggelse
- Byzone eller sommerhusområde – Områdestatus ifølge planloven.

Lugtgeneafstandene er beregnet for alle eksisterende staldafsnit. Geneafstanden tager udgangspunkt i afstanden fra centrum af et staldafsnit til en nabo/områdegrænse, hvor genekriteriet skal overholdes. Hvis der er flere lugtkilder (flere staldafsnit) beregnes en vægtet gennemsnitsafstand, der tager hensyn til, at der er flere staldafsnit med forskellige emissioner. Det betyder, at afstanden til områdetyperne er beregnet ud fra et teoretisk lugtcentrum. Nærmeste naboer ses på kortet nedenfor.



Figur 3 – Husdyrbrugets nærmeste nabo uden landbrugspligt.

Som det ses af tabellen ovenfor, overholder den ansøgte produktion lovens minimumskrav til lugtgeneafstande til de forskellige typer af beboelser i området.

Kommunen vurderer kun, at ejendommens gylletanke kan bidrage med lugtgener ved omrøring og udkørsel, under forudsætning af at ejendommens gyllebeholdere drives efter reglerne herfor.

Lugt fra stalde vil dog altid i en vis udstrækning afhænge af landmandens indsats vedr. rengøring og staldhygiejne. De vejledende geneafstande bygger på en forudsætning om "god staldhygiejne", hvorfor kommunen har stillet vilkår, om generel renholdelse af stald- og foderarealer.

Vilkår:

6.1.1 Der skal opretholdes en god staldhygiejne. Det skal bl.a. sikres, at produktionsareal samt foderarealer holdes tørre, at dyrene holdes rene, og at fodringssystemer holdes rene.

## 6.2 FLUER OG SKADEDYR

Ansøgers oplysninger fremgår af afsnit 2.7.4. i miljøansøgningen (bilag 1).

### Kommunens vurdering

I forbindelse med dyreholdet kan der forekomme gener fra fluer og gener fra skadedyr (rotter, mus m.v.).



Forebyggelse af flueplage kræver først af alt en god gødningshåndtering og en generel god staldhygiejne. Derudover kan der sættes ind med bekæmpelse på særlige steder eller i særlige situationer.

Det er husdyrbrugets almindelige pligt at holde stalde, lagre og andre anlæg rottesikrede så vidt det er muligt. Derudover at der i videst muligt omfang holdes ryddeligt og renholdt omkring ejendommen, for at undgå at tiltrække skadedyr og skabe uhygiejniske forhold. Eventuel forekomst af rotter skal anmeldes til kommunen, der derefter anviser bekæmpelse.

Kommunen vurderer, at ejendommens tiltag til forebyggelse og bekæmpelse af fluer og skadedyr vil være tilfredsstillende, og at husdyrbruget kan drives uden at skabe uhygiejniske forhold eller unødige nabogener.

### 6.3 STØJ OG RYSTELSER

Ansøgers oplysninger fremgår af afsnit 2.7.1 og 2.7.6. i miljøansøgningen (bilag 1).

#### Kommunens vurdering

Det er på den baggrund kommunens vurdering, at eventuelle støjgener fra husdyrbrugets bygningsparcel, ikke vil medføre væsentlige gener for naboer eller for trafikanter. Tilsvarende vurderer kommunen, at husdyrbrugets forskellige anlæg og maskiner på bygningsparcellen ikke giver anledning til rystelser eller lavfrekvent støj for omboende. Der er stillet vilkår om maksimal støjbelastning, for at sikre omboende mod unødige støjgener.

Vilkår:

6.3.1 Støjbelastning fra landbrugsdriften på ejendommens bygningsparcel, herunder fra stalden, må på intet punkt - målt på nærmeste nabobeboelse med tilhørende arealer i tilknytning til boligen - overstige nedenstående værdier. De angivne værdier for støjbelastningen er de ækvivalente, korrigerede lydniveauer i dB(A).

Dag	Kl.	Reference	dB(A)
Mandag-Fredag	07-18	8 timer	55
Lørdag	07-14	8 timer	55
Lørdag	14-18	8 timer	45
Søn- og helligdage	07-18	8 timer	45
Alle dage	18-22	1 timer	45
Alle dage	22-07	0,5 timer	40
Spidsværdi	22-07	-	55

Støjkvilkår omfatter al støj fra virksomheden – det vil sige også støj fra andet end faste, tekniske installationer. Vilkår om støj gælder derfor al støj fra landbrugsdrift, men kun støjen fra landbrugsbedriften på ejendommens bygningsparcel, og ikke støj fra for eksempel markdriften.



6.3.2 Såfremt kommunen bestemmer, at overholdelse af grænseværdierne for støj skal dokumenteres, skal målinger/beregninger udføres efter gældende bekendtgørelse om kvalitetskrav til miljømålinger<sup>6</sup>. Målingerne/beregningerne skal foretages af et målefirma/-institut, der er uvildigt, og som af Miljøstyrelsen er godkendt til at udføre dette arbejde. Hvis tilsynsmyndigheden, på baggrund af en orienterende støjmåling, finder det nødvendigt, skal den ansvarlige for husdyrbruget dokumentere, at de fastsatte støjgrænser overholdes. Udgifterne til støjmålingen afholdes af husdyrbruget. Tilsynsmyndigheden kan dog kun kræve dette dokumenteret en gang årligt.

## 6.4 LYS OG STØV

Ansøgers oplysninger fremgår af afsnit 2.7.2. og 2.7.3. i miljøansøgningen (bilag 1).

### Kommunens vurdering

Det er kommunens vurdering, at eventuelle støv- og lysgener, ikke vil medføre væsentlige gener for naboer eller for trafikanter.

## 6.5 TRANSPORTER

Ansøgers oplysninger fremgår af afsnit 2.7.5. i miljøansøgningen (bilag 1).

### Kommunens vurdering

I miljøansøgningen har ansøger opgjort antallet af transportere til og fra ejendommen.

Opgørelsen er et estimat over antallet af transportere til ejendommen. Der er estimeret behov for ca. en tung transport pr. dag.

I en miljøtilladelse skal kommunen vurdere, om til- og frakørsel til virksomheden vil kunne ske uden væsentlige miljømæssige gener for de omkringboende. Med hensyn til transportgener kan en miljøtilladelse efter husdyrbrugloven primært regulere, hvilke af en ejendoms adgangsveje der skal anvendes ved transport til og fra bedriften (hvis der er flere), og at til- eller frakørsel skal ske på bestemte tidspunkter. Dette fremgår af husdyrbrugloven og husdyrgodkendelsesbekendtgørelsen, samt af afgørelser fra Miljø- og Fødevarerklagenævnet<sup>7</sup>.

Spørgsmål om for eksempel belastning og vedligeholdelse af det lokale vejnet reguleres ikke af husdyrbrugloven, men af den relevante vejlovgivning. Færdsel på offentlig vej reguleres af færdselsloven og håndhæves af politiet. Forhold vedrørende private fællesveje administreres af kommunen som vejmyndighed efter privatvejsloven.

Kommunen vurderer, at det anførte antal transportere til og fra ejendommen er realistisk og på et niveau, der kan forventes af denne størrelse husdyrproduktion. Transportere i dette omfang vurderer kommunen ikke vil medføre væsentlige miljømæssige gener for de omkringboende.

<sup>6</sup> P.t. bekendtgørelse nr. 1.770 af 28. november 2020 om kvalitetskrav til miljømålinger.

<sup>7</sup> For eksempel afgørelse fra Miljø- og Fødevarerklagenævnet af 12. juli 2019 - 18/09267.  
<https://mfkn.naevneneshus.dk/afgoerelse/0e93ac8a-177d-4be5-b3ab-b24ed3c5f035>



Det er ligeledes kommunens vurdering, at ind- og udkørsel til ejendommen vil kunne foregå uden at være til væsentlig gene for øvrige trafikanter og beboere i nærområdet.





## 7. AFFALD OG RESSOURCER

### 7.1 AFFALD

Ansøgers oplysninger fremgår af afsnit 2.8.1. og 2.8.2. i miljøansøgningen (bilag 1).

#### Kommunens vurdering

Bortskaffelse af døde dyr skal følge de generelle regler for dette. Bortskaffelse af affald skal følge kommunens affaldsregulativ for erhvervsaffald. Sorø Kommune vurderer, at opbevaring, håndtering og bortskaffelse af døde dyr og affald sker på miljømæssig forsvarlig måde. Der stilles vilkår om, at bortskaffelse af affald til rette modtager skal dokumenteres over for kommunen. Ved de regelmæssige miljøtilsyn på ejendommen bliver håndteringen af affald gennemgået jævnfør de generelle bestemmelser, samt det til enhver tid gældende affaldsregulativ i Sorø Kommune. Håndteringen af affald omhandler både indretning af oplagene og bortskaffelse. Ved tilsyn skal der kunne fremvises kvittering på aflevering af farligt affald.

Vilkår:

7.1.1 På ejendommen skal forefindes dokumentation for bortskaffelse af affald til rette modtager, herunder kvittering for aflevering af farligt affald. Farligt affald må højst oplagres et år på husdyrbruget.

### 7.2 OLIE OG KEMIKALIER

Ansøgers oplysninger fremgår af afsnit 2.8.3. i miljøansøgningen (bilag 1).

#### Kommunens vurdering

Der drives ikke plantebrug fra husdyrbruget, og der er ikke olietanke på husdyrbruget. Der anvendes hovedsageligt biologisk bekæmpelse fluer i stalden. Der er således kommunens vurdering, at der ikke er behov for yderligere vilkår vedr. olie kemikalie håndtering og opbevaring.

### 7.3 ENERGI- OG VANDFORBRUG

Ansøgers oplysninger fremgår af afsnit 2.8.4. og 2.8.5. i miljøansøgningen (bilag 1).

#### Kommunens vurdering

Det er kommunens vurdering, at det ikke er til ansøgers egen fordel, hvis der sker unødvendigt ressourceforbrug af vand eller el i forbindelse med husdyrbrugets produktion. Det vurderes endvidere, at det er vigtigt, at energi- og vandforbruget følges samtidig med at der til stadighed holdes fokus på nedbringelse af forbruget. En årlig aflæsning anses for værende minimum for at kunne følge udviklingen. Der skal som det øvrige ressourceforbrug, tilstræbes at løbende implementeres besparende foranstaltninger i driften.

Da der ifølge lovgivningen ikke er oplysningspligt vedr. forbruget på el og vand for et husdyrbrug af denne størrelse stiller kommunen ikke vilkår til dette. Det bør dog være i ansøgers egen interesse at følge forbruget, og kommunen opfordre kraftigt til kvartalsaflæsninger.



## 8. DRIFTSFORSTYRRELSER OG UHELD

Ansøger har i forbindelse med miljøansøgningen udarbejdet en beredskabsplan for husdyrbruget, der beskriver hvordan medarbejdere og ejer skal handle i tilfælde af brand, overløb af gylle, kemikalie- og oliespild m.v.

### Kommunens vurdering

For at imødegår de væsentligste risici for alvorlig forurening, stilles der vilkår om beredskabsplan. Beredskabsplanen skal være kendt og kunne forstås af ejendommens ansatte og andre, der arbejder på bedriften. Kommunen vurderer, at for at opfylde dette er det som udgangspunkt nødvendigt, at beredskabsplan også skal foreligge på modersmål for ejendommens ansatte og andre, der arbejder på bedriften. Krav om dette indgår i vilkår om beredskabsplan.

For at udgå forurening i forbindelse med spild af gylle, stiller kommunen vilkår om at al pumpning og håndtering af gylle foregår under opsyn.

Kommunen vurderer, at der med de fastsatte vilkår træffes foranstaltninger, så de væsentligste risici for alvorlig forurening minimeres.

Vilkår:

8.1.1 Håndtering af husdyrgødning skal altid foregå under opsyn og således, at spild undgås og under passende hensyn til omgivelserne.

8.1.2 Husdyrbruget har udarbejdet en beredskabsplan. Beredskabsplanen skal mindst én gang årligt gennemgås, så det sikres, at den indeholder opdaterede:

- Procedurer, der beskriver relevante tiltag med henblik på at "stoppe ulykken/uheldet" og begrænse udbredelsen.
- Oplysninger om hvilke interne/eksterne personer og myndigheder, der skal alarmeres og hvordan.
- Kortbilag over bedriften med angivelse af miljøfarlige stoffer, afløbs- og drænsystemer og vandløb m.m.
- Opgørelser over materiel, der er tilgængeligt på bedriften, eller der kan skaffes med kort varsel, og kan anvendes i forbindelse med afhjælpning, inddæmning og opsamling af spild/lækage, der kan medføre konsekvenser for det eksterne miljø.
- Beredskabsplanen skal være let tilgængelig for personalet på virksomheden, og være tilgængelig i en udgave på et sprog, som personalet kan forstå. Personalet skal mindst en gang årligt gøres bekendt med planenes indhold og placering.



## 9. OFFENTLIGHED OG KLAGEVEJLEDNING

### 9.1 OFFENTLIGHED

Orientering om udkast til miljøtilladelse blev den 21. januar 2022 sendt til naboer og andre beboere indenfor en beregnet konsekvenszone samt i høring hos ansøger selv og dennes konsulent. Der var frist til afgivelse af bemærkninger på 2 uger.

Der indkom bemærkninger fra en omboende, der gjorde indsigelse mod projektet pga. trafik., lugt og fluegener. Bemærkninger gav ikke anledning til justeringer af projektet.

### 9.2 KLAGEVEJLEDNING

Ansøger selv kan klage<sup>8</sup> over denne afgørelse til Miljø- og Fødevareklagenævnet. Det samme kan enhver, der har væsentlig, individuel interesse i sagen, samt en række foreninger og organisationer m.v. Klagen skal være modtaget senest 29. marts 2021 kl. 23.59.

Klageportalen findes på [www.naevneneshus.dk](http://www.naevneneshus.dk). Du logger på med NEM-ID. En klage er indgivet, når den er tilgængelig for myndigheden i Klageportalen. Miljø- og Fødevareklagenævnet opkræver et gebyr for at klage. Gebyrets størrelse kan ses på [www.naevneneshus.dk](http://www.naevneneshus.dk). Gebyret betales med betalingskort i Klageportalen.

Miljø- og Fødevareklagenævnet skal som udgangspunkt afvise en klage, der kommer uden om Klageportalen, hvis der ikke er særlige grunde til det. Hvis du ønsker at blive fritaget for at bruge Klageportalen, skal du sende en begrundet anmodning til den myndighed, der har truffet afgørelse i sagen. Myndigheden videresender herefter anmodningen til Miljø- og Fødevareklagenævnet, der træffer afgørelse om, hvorvidt din anmodning kan imødekommes.

Tilladelsen kan udnyttes på egen risiko, hvis der klages over den. Det er dog under forudsætning af, at andre nødvendige tilladelser er indhentet. Miljø- og Fødevareklagenævnet kan i særlige tilfælde afgøre, at tilladelsen ikke kan udnyttes, før klagen er behandlet. Miljø- og Fødevareklagenævnet kan ændre eller ophæve kommunens afgørelse på baggrund af en klage.

Kommunens afgørelse kan også indbringes for domstolene. En retssag skal være anlagt inden 6 måneder fra den dag, afgørelsen er offentliggjort jf. husdyrbruglovens § 90.

Der er til enhver tid aktindsigt i sagen jf. forvaltningsloven, offentlighedsloven og lov om aktindsigt i miljøoplysninger.

---

<sup>8</sup>Lovbek. nr. 520 af 01.05.2019 af lov om husdyrbrug og anvendelse af gødning m.v. kap. 7.



## 10. BILAG

### 10.1 BILAG 1- ANSØGERS MILJØANSØGNING

# Miljøansøgning efter husdyrbruglovens § 16b

## *Slagtesvin i eksisterende stalde*



***Parcelgården***

***Ødemarksvej 1, 4180 Sorø***

## Datablad (A)

Ansøger	<i>Ledbjerggård v. / Joachim Clausen</i>
Ejendommens ejer	<i>Jens Lagerbon Kirkebjergvænget 7, 4330 Hvalsø</i>
Husdyrbrugets adresse	<i>Ødemarksvej 1, 4180 Sorø</i>
Ejer af besætning	<i>Joachim Clausen Nyrupvej 40, 4296 Nyrup</i>
CVR-nummer besætnings ejer	<i>36364793</i>
CHR-nummer	<i>13005</i>
Kommune	<i>Sorø</i>
Ejendomsnummer	<i>3400010734</i>
Matrikel-nr.	<i>Matrikel: 3b - Hellestrup Hgd., Kirke Flinterup m.fl.</i>
Andre husdyrbrug drevet af ansøger	<i>Nyrupvej 40, Nyrupvej 64, Fulbyvej 54, Sorøvej 24, Kragebjerg 8, Frenderupvej 1</i>
Biaktiviteter	<i>Ingen</i>
Ansøgningskema	<i>217859</i>
Konsulent; 15 års anciennitet som miljørådgiver	<i>VKST I/S, CVR-nr.: 35448020 Miljøkonsulent cand.agro. Piiil Krogsgaard Mailadresse pkr@vkst.dk, mobil nr.40405523 Adresse: Fulbyvej 15, 4180 Sorø</i>
Ansøgning indsendt	<i>December 2021</i>

## **Forord**

Husdyrbruget Ødemarksvej 1, 4180 Sorø udleder mindre end 3.500 kg NH<sub>3</sub>-N og har mindre end 2.000 stipladser til slagtesvin. En ny miljøtilladelse til husdyrbruget skal derfor søges og meddeles efter husdyrbruglovens § 16b.

Oplysningerne i denne miljøansøgning supplerer oplysningerne i det digitale ansøgningssystem husdyrgodkendelse.dk i henhold til oplysningskravet beskrevet i husdyrgodkendelsesbekendtgørelsens bilag 1.

Beskrivelser og vurderinger i denne rapport danner sammen med beregninger udført i det digitale ansøgningssystem husdyrgodkendelse.dk grundlag for kommunens afgørelse om miljøtilladelse til husdyrproduktionen på ejendommen.

## Indholdsfortegnelse

<a href="#">Datablad (A)</a>	20
<a href="#">Forord</a>	21
<a href="#">1. Ikke teknisk resumé</a>	23
<a href="#">2. Husdyrbruget og det ansøgte</a>	23
<a href="#">2.1. Indretning og drift af anlæg</a>	23
<a href="#">2.1.1. Beskrivelse af den ansøgte samt nuværende produktion</a>	23
<a href="#">2.1.2. Produktionsareal, staldsystem, dyretype og miljøteknologi</a>	25
<a href="#">2.1.3. Opbevaringsanlæg, håndtering, produktion og kapacitet</a>	26
<a href="#">2.1.4. Ventilation</a>	27
<a href="#">2.1.5. Teknologi</a>	27
<a href="#">2.2. Bygningsmæssige ændringer og anlægsarbejde</a>	27
<a href="#">2.3. Produktionsmæssig sammenhæng med andre husdyrbrug</a>	27
<a href="#">2.4. Husdyrbruget og det ansøgtes beliggenhed</a>	27
<a href="#">2.4.1. Farve og arkitektonisk udtryk</a>	27
<a href="#">2.4.2. Landskabs- og planmæssige forhold</a>	27
<a href="#">2.4.3. Generelle afstandskrav (§§ 6 og 8)</a>	28
<a href="#">2.5. Husdyrbrugets ammoniakemission</a>	29
<a href="#">2.5.1. Beliggenhed i forhold til natur</a>	29
<a href="#">2.5.2. Bilag IV-arter</a>	32
<a href="#">2.6. Husdyrbrugets lugtemission</a>	33
<a href="#">2.7. Øvrige emissioner og genepåvirkninger</a>	36
<a href="#">2.7.1. Støj</a>	36
<a href="#">2.7.2. Støv</a>	37
<a href="#">2.7.3. Lys</a>	37
<a href="#">2.7.4. Skadedyr</a>	37
<a href="#">2.7.5. Transporter</a>	37
<a href="#">2.7.6. Rystelser</a>	38
<a href="#">2.8. Reststoffer, affald og naturressourcer</a>	38
<a href="#">2.8.1. Døde dyr</a>	38
<a href="#">2.8.2. Affald</a>	39
<a href="#">2.8.3. Olie og kemikalieforbrug</a>	39
<a href="#">2.8.4. Energiforbrug</a>	39
<a href="#">2.8.5. Vandforbrug og påvirkning af vandressourcen</a>	39
<a href="#">2.9. BAT- ammoniak</a>	40
<a href="#">2.10. Grænseoverskridende virkninger</a>	40
<a href="#">3. Konklusion</a>	41
<a href="#">4. Bilag</a>	41

## 1. Ikke teknisk resumé

### **Nudrift og det ansøgte projekt**

I/S Langhavegård v. Jens og Gustav Lagerbon ejer ejendommen Ødemarksvej 1. Ejendommens jordtilliggende drives sammen med ejers andre ejendomme.

Stalden er fra 2021 lejet ud til Ledbjerggård v./Joachim Clausen, der ønsker at fortsætte med slagtesvineproduktion i stalden.

Den nuværende lovlige husdyrproduktion på ejendommen Ødemarksvej 1 er en godkendelse til en årlig produktion på 192 DE i slagtesvin på 7.520 stk. 30-102 kg.

Det er ønsket at få en godkendelse af anlægget efter den nye husdyrgodkendelsesbekendtgørelse, hvor den lovlige produktion opgøres ud fra produktionsarealet til de enkelte dyregrupper og ikke antal stipladser og vægt af dyr.

Der sker igen ændringer af stalde eller opbevaringsanlæg. Det er ønsket at kunne anvende produktionsanlægget til smågrise eller slagtesvin eller en blanding heraf. Vurderingen sker efter "worst case" hvad angår både lugt og ammoniakemission fra anlægget. I denne produktion vil det give mulighed for at indsætte slagtesvin ved en lavere vægt end 25 kg.

Ansøgningen om godkendelsen tager udgangspunkt i den nuværende lovlige drift, og den drift der var på anlægget for 8 år siden. Denne produktion svarer til nudriften.

Med den ønskede udnyttelse af staldene bliver produktionsarealet på 1.131 m<sup>2</sup>.

Der er to gylletanke på ejendommen.

## Husdyrbruget og det ansøgte

I dette kapitel redegøres der for det ansøgte, husdyrbrugets indretning og drift samt beliggenhed i forhold til omgivelserne.

Der redegøres desuden for husdyrbrugets ammoniak- og lugtemission, herunder påvirkninger af natur og naboer og for øvrige eventuelle påvirkninger med støj, støv, lys, skadedyr, transport, affald og ressourcer.

### 1. Indretning og drift af anlæg

#### Beskrivelse af den ansøgte samt nuværende produktion

##### **Nuværende drift**

På ejendommen Ødemarksvej 1 er der tilladelse til en produktion med 7.520 stk. slagtesvin (30-102 kg) fra 2005 Nedenstående tabel viser hvilke husdyrtyper bedriften er godkendt til.

Dyrehold	Staldtype	Vægtgrænse	Antal årsdyr	Dyr på stald
Slagtesvin	Stier, 2/3 fast gulv	30-102 kg	7.520	1.500

##### **Dyrehold i nudrift.**

Tilladelsen til dyreholdet er baseret på en anmeldelse og VVM-screening fra 2005.

Produktionen foregår i eksisterende staldbygninger. Der er 2 gyllebeholdere på hhv. 985 m<sup>3</sup> og 1.200 m<sup>3</sup>.

Produktionsarealet i den nuværende drift er 1.131 m<sup>2</sup>.



Staldanlægget er lejet ud til ansøger Joachim Clausen.

### **Ansøgt drift**

Der ansøges om at få godkendt det eksisterende produktionsareal på 1.131 m<sup>2</sup>. Der ønskes mulighed for at kunne indsætte grisene med en vægt på ca. 20 kg, derfor søges om flexgruppe. Beregning af lugt og ammoniak sker ud fra et "worst-case scenario", hvilket er slagtesvin.

Flexgruppe, kombinationer af dyretype og staldsystemer: ⓘ

Slagtesvin og Smågrise; 50-75 % fast gulv

Dyretype og staldsystemer som indgår i flexgruppen:

- Smågrise. Toklimastald, delvis spaltegulv
- Slagtesvin. Delvist spaltegulv, 50 - 75 % fast gulv

Der fodres med færdigfoder. Foder opbevares i siloer i foderlade. Foderet udfodres som vådfoder.

Der er 2 gylletanke. Der tilkøres færdigblandet foder fra anden ejendom.

### **8-års drift**

Det er et krav i lovgivningen at merdepositionen af ammoniak til kategori 3 natur beregnes som forskellen mellem depositionen fra husdyrbruget i ansøgt drift og depositionen fra husdyrbruget i såvel den nuværende drift som 8-års driften.

Idet der ikke sker ændringer af produktionsareal i forhold til 8-års driften. Sker der ingen merdeposition.

Gylletankene er opført hhv. i 1990 og 2006.

Oversigt over 8-årsdriften, nudriften og den ansøgte drift fremgår af nedenstående skema:

Produktionstilladelse	8-års drift	Nudriften	Ansøgt drift
Slagtesvin	7.520 stk.	7.520 stk.	
Flex smågrise/slagtesvin			1.131m <sup>2</sup> *

### **8-årsdrift, nu- driften og den ansøgte drift**

\*I forbindelse med ændringen af husdyrbrugsloven er det ikke længere antallet af dyr der godkendes, men derimod det areal dyrene står opstaldet på.

Oversigt over anlægget fremgår af nedenstående luftfoto:



**Ejendommens stald- og opbevaringsanlæg.**

### Produktionsareal, staldsystem, dyretype og miljøteknologi

Produktionsarealet er det areal i fast placerede husdyranlæg, hvor dyrene kan opholde sig og har mulighed for at afsætte gødning. Arealer, hvor dyrene kortvarigt opholder sig, skal ikke medtages i opgørelsen.

Det samlede produktionsareal i ansøgt drift er opgjort til 1.131 m<sup>2</sup>, som vist i nedenstående tabel.

NAVN	Staldtype	8-årsdrift m <sup>2</sup>	Nudrift m <sup>2</sup>	Ansøgt m <sup>2</sup>
1	Slagtesvin 2/3 fast gulv	1.131	1.131	
	Flexgruppe slagtesvin/smågrise 2/3 fast			1.131

### Ejendommens produktionsareal.

Arealet er opmålt i stald. Opgørelse over beregning af produktionsareal samt tegninger er vedlagt som bilag.

Arealerne i staldene der ikke indgår som produktionsareal, men hvor der kortvarigt kan opholde sig dyr, såsom gangarealer vil blive rengjort i henhold til husdyrgodkendelsesbekendtgørelsens § 38. Produktionsarealet er opgjort ud fra at udleveringsrummet anvendes som stald.

Overfladearealet af gyllebeholdere er beregnet automatisk ved indtegning af beholderne i husdyrgodkendelse.dk. Overfladeareal af gødningsopbevaringsanlæg bidrager til anlæggets samlede emission af ammoniak. Det bidrager ikke til lugtemission.

Størrelsen af produktionsareal med det aktuelle staldsystem og dyretype danner grundlag for resultaterne af lugt og ammoniakberegningerne i husdyrgodkendelse.dk.

BAT for ammoniak fra produktionsanlægget er ligeledes baseret på ovenstående samt BAT-forudsætningen for det enkelte staldafsnit (jf. afsnit 2.9)

## Opbevaringsanlæg, håndtering, produktion og kapacitet

### Gødningsopbevaringsanlæg

I de anvendte staldsystemer produceres der gylle.

Gyllebeholder	Kapacitet (m <sup>3</sup> )	Byggeår	Overfladeareal (m <sup>2</sup> )	NH <sub>3</sub> -effekt
1. Gyllebeholder	985	1990	236	0
2. Gyllebeholder	1.200	2006	298	0
<b>i alt</b>	<b>2.185</b>			

#### Oversigt over gødningsopbevaring.

### Håndtering

Husdyrgødningen bliver opbevaret og håndteret efter bestemmelserne i husdyrgødningsbekendtgørelsen.

Gylle ledes til gyllebeholdere i lukkede rørføringer.

Omrøring sker normalt kun i forbindelse med at gyllebeholderne tømmes forud for udspreddning. Dette er med til at mindske lugtgener fra oplagring af gyllen.

### Forventet gødningsproduktion

Ud fra et produktionsareal på 1.131 m<sup>2</sup> er der 1.740 stipladser i anlægget. Dette giver en mulighed for en årsproduktion på ca. 7.000 slagtesvin.

Størrelsen af gødningsproduktionen er beregnet ud fra Normtal 2021 fra Århus Universitet. Der kan være store variationer som følge af forskellig håndtering. Opbevaringskapacitet er et tilsynsankendende og ejendommens faktuelle kapacitetsberegning beregnes i forbindelse med gødningsplanlægning.

Mængden af lager		Ton gødning	Tørstof, pct.	Indhold i alt				Indhold pr. ton gødning				Emission Kg N (ammoniak)
Staldsystem	Gødningstype			Kg N	Kg NH <sub>4</sub> - N	Kg P	Kg K	Kg N	Kg NH <sub>4</sub> - N	Kg P	Kg K	
Delvis spaltegulv med 50-75% fast gulv	Gylle	0,56	6,60	2,65	1,99	0,556	1,35	4,72	3,54	0,99	2,41	0,29 (0,25+0,04)

Slagtesvin	7.000 stk.	0,56 t	4.550 t
------------	------------	--------	---------

### Opbevaringskapacitet

Den samlede opbevaringskapaciteten på ejendommen udgør 2.185 m<sup>3</sup>. Derudover er der ca. 200 m<sup>3</sup> opbevaring i gyllekanaler, i alt 2.385 m<sup>3</sup>.

I henhold til husdyrgødningsbekendtgørelsen er der krav om minimum 9 mdr. opbevaringskapacitet.

Med en forventet gødningsproduktion på i alt 4.550 m<sup>3</sup> pr år og 379 m<sup>3</sup> gylle/mdr. er der opbevaringskapacitet til 6,3 mdr. For at overholde krav om tilstrækkelig opbevaringskapacitet lejes der kapacitet på anden ejendom.

### Vurdering af opbevaring og BAT

Forholdet vedrørende tilstrækkelig opbevaringskapacitet er et tilsynsanlæggende og afklares i forbindelse med tilsyn og opgørelse af produktionsomfanget.

Det vurderes, at den ansøgte produktion lever op til krav om BAT med hensyn til opbevaring af husdyrgødning, idet gyllebeholdere har tæt bund og vægge. Jf. BREF-dokumentet er opbevaring af flydende husdyrgødning i gyllebeholder at betragte som BAT. Da to af gyllebeholderne er beliggende i en afstand af mindre end 100 m fra den nærliggende § 3 sø, er de begge udstyret med beholderalarm.

### Ventilation

Staldanlægget er mekanisk ventileret.

Ventilationsafkast er placeret jævnt over hele staldlængden.

### Teknologi

Gennemførelse af dette projekt kræver ikke etablering af ny teknologi.

## **2. Bygningsmæssige ændringer og anlægsarbejde**

Der etableres ikke nye stalde eller andre nye anlæg.

## **3. Produktionsmæssig sammenhæng med andre husdyrbrug**

Husdyrbruget er ikke teknisk, forurenings- og driftsmæssigt forbundet med andre husdyrbrug. Anlægget skal derfor ikke godkendes sammen med andre anlæg til husdyrproduktion.

## **4. Husdyrbruget og det ansøgtes beliggenhed**

### Farve og arkitektonisk udtryk

Produktionsanlægget er en integreret del af ejendommens bygningsæt

Stalden er opført i mursten med gråt eternittag.

Gyllebeholdere er opført i beton-elementer.

Der foretages ingen bygningsmæssige ændringer, eller ændringer i materiale og farvevalg på staldbygninger i forbindelse med det ansøgte.

Idet der ikke ændres på farvevalg eller arkitektonisk udseende af stalden, er det vurderingen, at effekten og det visuelle udtryk fra anlægget er uændret og neutralt.

### Landskabs- og planmæssige forhold

#### **Landskab**

Husdyrbruget er lokaliseret i Sorø Kommune og er beliggende i det åbne land nord for Kirke - Flinterup i et område med landbrug og mindre beboelser.

Staldene ligger samlet omkring stuehus og øvrige bygninger.



**Husdyrbrugets placering i forhold til Kirke Flinterup.**

### **Forhold til Kommuneplan**

Ikke relevant da der er tale om eksisterende anlæg.

### **Bygge- og beskyttelseslinjer**

Ikke relevant, da der er tale om eksisterende bygninger.

### **Generelle afstandskrav (§§ 6 og 8)**

Afstandene til de i Husdyrbruglovens §§ 6, 7 og 8 nævnte områder fremgår af nedenstående tabeller. Kravene jf. §§ 6 og 7 har karakter af forbudszone. Afstandskravene i §8 skal overholdes ved udvidelser eller ændringer af husdyranlæg og gødnings- og ensilageopbevaringsanlæg på husdyrbrug, der kan medføre forøget forurening. Der er dog mulighed for at give dispensation for manglende overholdelse.

Der er tale om eksisterende anlæg, hvor der alene søges om mulighed for flex af dyretype i stalden. Afstandskravene gælder kun etablering, samt udvidelser og ændringer der medfører forøget forurening. Den ønskede flex-gruppe giver ikke mere lugt og ammoniak end slagtesvin.

<b>Forbudszoner jf. husdyrbrugloven § 6</b>			
	<b>Afstandskrav</b>	<b>Placering</b>	<b>Aktuel afstand</b>
<b>Eksisterende eller ifølge kommuneplanens rammedel fremtidigt byzone- eller sommerhusområde</b>	50 m	Stenlille, erhvervsområde	Ca. 3,5 km
<b>Område i landzone, der i lokalplan er udlagt til boligformål, til blandet bolig - og erhvervsformål eller til</b>	50 m	Kirke Flinterup (L. Flinterupvej 15)	Ca. 689 m

<b>offentlige formål med henblik på beboelse, institution, rekreative formål etc., samlet bebyggelse</b>			
<b>Nabobeboelse</b>	50 m	Ødemarksvej 3	Ca. 105 m
<b>Forbudszoner jf. husdyrbrugloven § 7</b>			
<b>Afstand til kategori 1-natur</b>	Min. 10 m		Ca. 7,4 km
<b>Afstand til kategori 2-natur</b>	Min. 10 m		Ca. 3,5 km

<b>Afstande og afstandskrav jf. husdyrbrugloven § 8</b>		
	<b>Afstandskrav</b>	<b>Afstand</b>
<b>Ikke-almene vandforsyningsanlæg</b>	Min. 25 m	540 m
<b>Almene vandforsyningsanlæg</b>	Min. 50 m	2.8 km
<b>Vandløb, herunder dræn og søer</b>	Min. 15 m	58 m
<b>Offentlig vej og privat fællesvej</b>	Min. 15 m	12 m
<b>Levnedsmiddelvirksomhed</b>	Min. 25 m	>
<b>Beboelse på samme ejendom</b>	Min. 15 m	11 m
<b>Naboskel</b>	Min. 30 m	4 m

Afstandskrav nyt byggeri/nye opbevaringsanlæg

## 5. Husdyrbrugets ammoniakemission

Emissionen af ammoniak fra det ansøgte projekt fremgår af beregninger i husdyrgodkendelse.dk, se nedenstående tabel.

### 4.1 Samlet ammoniakemission fra husdyrbruget (stald og lager)

Driftstype:	Ammoniakemission fra staldafsnit (kg NH <sub>3</sub> -N/år)	Ammoniakemission fra lagre (kg NH <sub>3</sub> -N/år)	Ammoniakemission fra husdyrbruget (kg NH <sub>3</sub> -N/år)
Ansøgt drift	1583,4	213,5	1796,9
Nudrift	1583,4	213,5	1796,9
8 års-drift	1583,4	213,5	1796,9

Ammoniakemissionen fra det ansøgte projekt udgør 1.796,9 kg NH<sub>3</sub>-N/ha/år.

### Beliggenhed i forhold til natur

Der er i husdyrgodkendelsesbekendtgørelsen fastsat grænser for hvor meget husdyrbrug må påvirke omkringliggende natur med ammoniak. I husdyrgodkendelse.dk beregnes, hvor stor en del af husdyrbrugets ammoniakemission, der afsættes på omkringliggende ammoniakfølsom natur.

De ammoniakfølsomme naturområder opdeles i kategori 1-natur, kategori 2-natur og kategori 3-natur samt øvrig natur omfattet af naturbeskyttelseslovens § 3.

### Kategori 1 natur

Kategori-1 natur er ammoniakfølsom natur beliggende i internationale naturbeskyttelsesområder (Natura 2000 områder). Det er de ammoniakfølsomme Natura 2000-naturtyper, som indgår i udpegningsgrundlaget for Natura 2000 -området og som Naturstyrelsen har kortlagt. Derudover er det heder og overdrev, der er § 3 beskyttede efter naturbeskyttelsesloven.

Nærmeste kategori 1 natur (Kat 1 nord) er habitatnaturtype 9998 "Skovbevokset tørvemose" der ligger indenfor Natura 2000 156 "Store Åmose, Skarresø og Bregninge Å". Naturområdet ligger i en afstand af mere end 6 km nordvest for anlægget.



**Kat 1 natur i Natura 2000 område**

Jf. Husdyrgodkendelsesbekendtgørelsen må totaldepositionen til kategori 1 natur ikke overstige følgende værdier:

- 0,2 kg NH<sub>3</sub>-N/ha/år, hvis der er >1 andet husdyrbrug<sup>9</sup> i nærheden.
- 0,4 kg NH<sub>3</sub>-N/ha/år, hvis der er 1 andet husdyrbrug i nærheden.
- 0,7 kg NH<sub>3</sub>-N/ha/år, hvis der ikke er andre husdyrbrug i nærheden.

Den beregnede totaldeposition i nærmeste punkt af naturområdet er på 0,0 kg NH<sub>3</sub>-N/ha/år.

Kumulation

Der er ikke kumulation med andre husdyrbrug.

**Kategori 2 natur**

Kategori-2 natur er nærmere bestemte ammoniakfølsomme naturtyper, der ligger uden for internationale natur-beskyttelsesområder. Det drejer sig om højmoser, lobeliesøer, heder der er større end 10 ha, og som er omfattet af naturbeskyttelseslovens § 3 og overdrev der er større end 2,5 ha og som er omfattet af naturbeskyttelseslovens § 3.

Nærmeste kat. 2 natur (kat 2 overdrev vest) er et overdrev. Det ligger ca. 3,5 km øst for anlægget.

<sup>9</sup> Antallet af husdyrbrug i nærheden defineres i Husdyrgodkendelsesbekendtgørelsens § 26 stk. 2.



### **Kat 2 natur**

Ifølge husdyrgodkendelsesbekendtgørelsen er den maksimale grænse for totaldepositionen til kategori 2 natur på 1,0 kg NH<sub>3</sub>-N/ha/år.

Den beregnede totaldeposition til kategori 2 natur er på 0,0 kg NH<sub>3</sub>-N/ha/år. Grænseværdien er dermed overholdt.

### **Kategori 3 natur**

Kategori-3 natur er ammoniakfølsomme naturområder, som ikke er kategori-1 natur eller kategori-2 natur, og som er heder, moser, overdrev omfattet af naturbeskyttelseslovens § 3 samt ammoniakfølsom skov.

Der skal foretages en konkret vurdering af, om der skal stilles krav til den maksimale merdeposition af ammoniak fra husdyrbruget til kategori 3 natur, hvis merdepositionen er over 1 kg N/ha/år.

Der er en uændret emission af ammoniak fra anlægget, derfor er der ikke en merdeposition på kategori 3 natur.

### **Øvrig vejledende registreret § 3 beskyttet natur**

Ud over natur defineret under kategori 1, 2 og 3 skal der foretages en vurdering af merdeposition på andre naturtyper, som er vejledende udpeget i henhold til naturbeskyttelseslovens § 3. Indenfor 1 km fra anlægget er der registreret 5 moser, 2 enge og 12 søer.

Da der er en uændret emission af ammoniak fra anlægget ved den ønskede ændring, er der ikke en merdeposition på § 3 natur.

Af tabellen nedenfor ses resultatet af de N-depositionsberegninger der er gennemført i husdyrgodkendelse.dk. Beregningerne er baseret på eksakte afstande og ruheder bestemt for opland og natur.



### Samlet resultat af ammoniakberegninger

Samlet emission: **1796,9** (kg NH<sub>3</sub>-N/år)

Meremission (8 års-drift): **0,0** (kg NH<sub>3</sub>-N/år)

Meremission (nudrift): **0,0** (kg NH<sub>3</sub>-N/år)

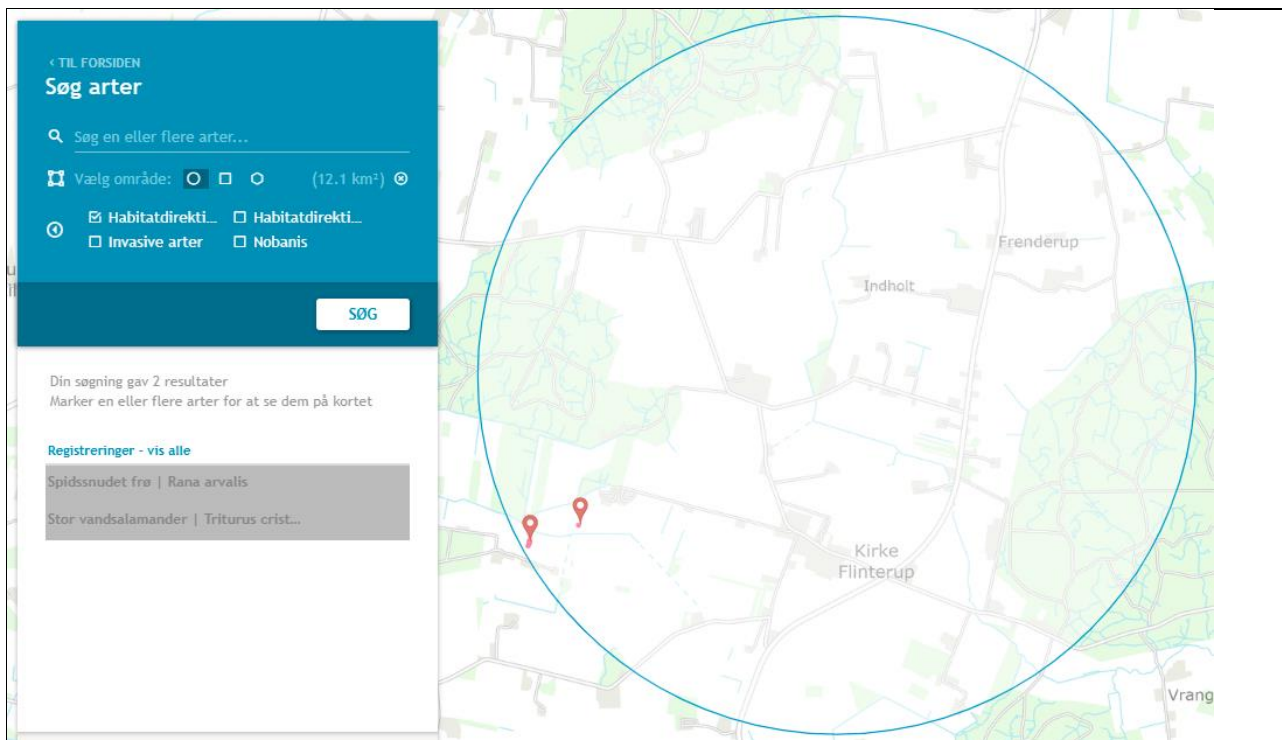
### Oversigt af naturpunkter

Navn:	Kategori:	Opretter:	Kumulation:	Ruhed natur:	Merdeposition (kg N/ha/år):		Totaldeposition (kg N/ha/år):
					8-års drift	Nudrift:	
sø nord	Kategori 3	Ansøger	0	V	0,0	0,0	2,9
skov tilgroet lysåben	Kategori 3	Ansøger	0	S	0,0	0,0	0,1
kat 1 øst	Kategori 1	Ansøger	1	S	0,0	0,0	0,0
kat 1 nord	Kategori 1	Ansøger	0	Mk	0,0	0,0	0,0
skov natur-øst	Kategori 3	Ansøger	0	S	0,0	0,0	0,1
skov -ejendom	Kategori 3	Ansøger	0	S	0,0	0,0	17,8
kat 3 syd	Kategori 3	Ansøger	0	Mk	0,0	0,0	0,6
kat 3 øst	Kategori 3	Ansøger	0	Bn	0,0	0,0	1,5
kat 2 øst	Kategori 2	Ansøger	0	Mk	0,0	0,0	0,0

### Resultat af beregninger af ammoniakdeposition i de afsatte naturpunkter (fra husdyrgodkendelse.dk)

#### Bilag IV-arter

Der er foretaget en søgning i naturdata.dk indenfor en radius af ca. 2 km fra ejendommen (se nedenstående figur).



**Resultat af søgning på fund af bilag IV-arter i en radius af ca. 2 km fra ejendommen (kort fra naturdata.dk)**

Ifølge søgningen er der registreret Bilag IV-arterne spidssnudet frø og stor vandsalamander indenfor en radius af 2 km. Markeringen på kortet viser hvor de er registreret.

#### Vurdering vedr. natur og bilag IV-arter.

Projektet vurderes ikke at påvirke habitatområder, da afstanden til nærmeste habitatområde er mere end 6 km.

Grænseværdier vedr. deposition af ammoniak overholdes for alle tre kategorier af natur.

Ammoniakbidraget fra anlægget er uændret, og vurderes derfor ligeledes ikke at have en væsentlig negativ indvirkning på øvrige beskyttede naturtyper.

Derfor vurderes projektet hverken i sig selv eller i sammenhæng med andre projekter at kunne påvirke kategori 1, 2 eller 3 natur negativt, eller have en væsentlig negativ indvirkning på øvrige nærtliggende § 3 natur.

Da der ikke fjernes levesteder for bilag IV-arter i forbindelse med det ansøgte, og idet projektet heller ikke giver anledning til en øget påvirkning af naturområder med ammoniak, vurderes det, at projektet vil have en neutral effekt på levesteder, yngle- og rasteområder for eventuelle bilag IV-arter.

## **6. Husdyrbrugets lugtemission**

Der foretages en lugtberegning til byzone, samlet bebyggelse og enkelt bolig. De tre kategorier er defineret i husdyrgødningsbekendtgørelsen:

<b>Byzone</b>
Eksisterende og ifølge kommuneplanens rammedel fremtidig byzone eller sommerhusområde
<b>Samlet bebyggelse</b>
Område i landzone, der i lokalplan er udlagt til boligformål, blandet bolig- og erhvervsformål eller til offentlige formål med henblik på beboelse, institutioner, rekreative formål og lign. eller Beboelsesbygninger i samlet bebyggelse i landzone
<b>Enkelt bolig</b>

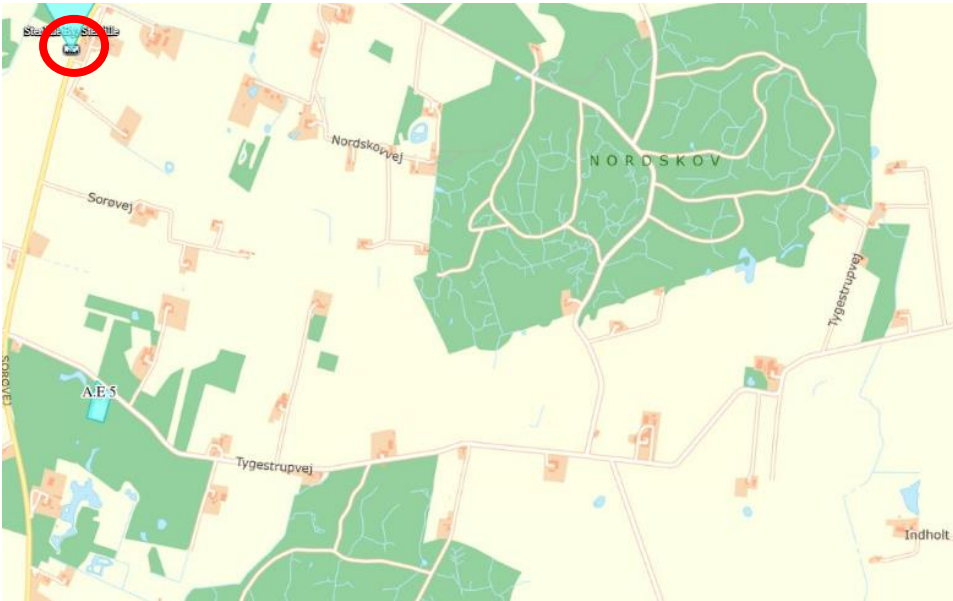
Beboelsesbygninger på ejendomme uden landbrugspligt, i landzonen, der ikke ejes af den ansvarlige for driften af husdyrbruget

Nærmeste enkeltbolig er Ødemarksvej 3. Flinterupvej 10 er første hus i samlet bebyggelse.

Den nærmeste byzone er et erhvervsområde, der er udlagt i kommuneplanrammen syd for Stenlille.

Beliggenheden af naboer, samlet bebyggelse og by i forhold til husdyrbruget fremgår af kortene nedenfor.





### Husdyrbrugets placering i forhold til naboer, samlet bebyggelse og by

Den primære kilde til lugt fra dyreholdet er staldluftventilation. Der foreligger kun systematiske og anvendelige målinger/oplysninger om lugt fra staldanlæg.

Lugt i forhold til omkringboende vurderes derfor udelukkende ud fra staldanlæg til dyrehold. Lugtgener fra opbevaringsanlæg samt lugtgener som kan forekomme i forbindelse med udbringning indgår ikke i lugtberegningerne og håndteres derfor primært ved hjælp af generelle regler i husdyrgødningsbekendtgørelsen.

Lugtbidraget fra staldanlægget afhænger af  $m^2$  produktionsareal, gulvtype og dyretype. Den vægtede gennemsnitsafstand for lugt er beregnet fra anlæggets lugtcentrum i forhold til den fysiske indtegning i husdyrgodkendelse.dk og  $m^2$  produktionsareal pr. staldafsnit.

Beregningerne efter husdyrgodkendelse (FMK model og NY-beregning) viser, at geneafstanden overholdes.

### Samlet resultat af lugtberegning ? i

Bebyggelse	Kumulation	Model	Ukorrigeret geneafstand (m)	Korrigeret geneafstand (m)	Vægtet gennemsnitsafstand (m)	Genekriterie overholdt
Ødemarksvej 3	0	NY	131,3	131,3	144	Ja
Ødemarksvej 5	0	NY	131,3	131,3	174,1	Ja
L Flinterupvej 11	0	NY	264,2	237,7	772,6	Ja
Stenlille By, Stenlille	0	FMK	397,9	397,9	3513,2	Ja

### Kumulation

Hvis der er andre husdyrbrug, med en ammoniakemission på mere end 750 kg  $NH_3$ -N pr. år, nærmere end 300 m fra samme punkt i byzone, sommerhusområde, lokalplanlagt boligområde i landzone, samlet bebyggelse m.v., eller nærmere end 100 m fra samme punkt på en

enkeltbolig skal geneafstanden forøges med hhv. 10 pct., hvis der er 1 og 20 pct., hvis der er 2 eller flere husdyrbrug.

Der er ikke kumulation med andre husdyrbrug i forhold til enkeltbolig, samlet bebyggelse og byzone.

#### Vurdering af lugtgener for omboende

Lugtberegninger i IT-ansøgningskemaet viser, at afstandskravene kan overholdes for såvel nærmeste nabobeboelse uden landbrugspligt, samlet bebyggelse og byzone. På den baggrund vurderes det, at det ansøgte, ikke vil give anledning til væsentlige lugtgener.

God staldhygiejne, renholdelse af staldareal samt renholdelse af omgivelserne på ejendommen vurderes at medvirke til at minimere lugtudbredelse fra husdyrbruget.

## **7. Øvrige emissioner og genepåvirkninger**

Nedenfor er eventuelle gener fra husdyrbruget som støj, støv, fluer/skadedyr, lys og transporter beskrevet.

### **Støj**

De væsentligste støjkloder fra husdyrbruget er støj fra ventilation, ind- og udlevering af dyr, omrøring og pumpning af gylle, indblæsning af foder og vask af stalde med højtryksrensere.

<b>Støjkilde</b>	<b>Placering</b>	<b>Drifttid</b>	<b>Styrke</b>
Ventilation	Motorer placeret nede i stalden ved bunden af ventilationsafkastet.	Hele døgnet  Størst behov for ventilering i sommerhalvåret.	Svag støj
Indlevering og udlevering af dyr	Se situationsplan	Kan finde sted om natten (men med kort midlingstid)	Støj (kortvarig)
Omrøring og pumpning af gylle	Ved gyllebeholdere	I forbindelse med udbringning af husdyrgødning primært i efterårsmånedene og få dage i foråret, samt ved flytning til anden beholder. Ved udkørsel til markudbringning primært i dagtimer men kan forekomme i aftentimer.	
Indblæsning af færdigfoder	I siloer	Dagtimer	Kortvarig støj  Svag støj
Udfodring	I stald	Løbende over døgnet	Svag støj
Kompressor til højtryksrensere	I stald	Indenfor almindelig arbejdstid	Svag støj

#### **Støjkloder fra husdyrbruget.**

Støj vedr. transporter er beskrevet under afsnittet transporter.

Flere af støjkloderne giver kun anledning til kortvarig støj. Det drejer sig f.eks. om ind- og udlevering af dyr.

En støjkilde som omrøring af gylle er normalt sæsonbetonet.

Støjklender som er inde i bygninger, er generelt lydsvage så som foderblanding, vask, og udlevering af dyr samt ventilationsstøj.

Udlevering er placeret mellem bygningerne ca. 133 m fra naboen Ødemarksvej 3.

Lavfrekvent støj fra husdyrbruget vil forekomme fra kompressor, der anvendes i forbindelse med vask af stalde.

### Støv

Støv kan hovedsageligt opstå ved håndtering af foder og ved transporter til og fra husdyrbruget og intern kørsel på ejendommen. Derudover kan der afgives støv med ventilationen.

Foder blæses ind i siloer og ledes ud i staldene gennem lukkede rørsystemer.

Der forekommer støv i staldene ved almindelig drift. Støvet i staldene reduceres ved regelmæssig overbrusning i staldanlægget som binder støvet. En mindre del vil blive ventileret ud. Efter hvert hold grise vil anlægget inklusive ventilationen blive rengjort ved vask. Der vil således ikke ske en ophobning af støv i staldanlægget.

Transporter på jord- eller grusveje kan give anledning til lokale støvgener i tørre perioder.

Nærmeste nabo ift. indfaldsvejen til anlægget ligger ca. 135 m øst for indkørslen til husdyrbruget. Det forventes ikke, at der sker en forøgelse af risikoen for støvgener i forbindelse med det ansøgte.

### Lys

Der er ikke udendørs belysning til produktionen.

Der er kun lys i staldene i forbindelse med arbejde i staldene i perioden 6-18. Staldene er ikke oplyst om natten.

### Skadedyr

Gener fra fluer og andre skadedyr håndteres hovedsagelig gennem forebyggelse, hvor regelmæssig rengøring af stalde og opbevaringsanlæg til foder er med til at begrænse forekomst af skadedyr. Der er indgået sikringsaftale med skadedyrsbekæmpelsesfirma (Rovfluen).

Foder opbevares i tætte siloer. Evt. foderspild fjernes løbende.

Da opbevaring af foder sker i fodersiloer og evt. spild fjernes løbende forventes det ikke, at der opstår øget risiko for tilhold af skadedyr (rotter og mus m.v.).

### Transporter

Der er to adgangsveje til ejendommen fra Ødemarksvej. Det er den østligste, der benyttes til husdyranlægget.

Adgangsvejen er grusbelagt. Interne veje omkring anlægget er ligeledes grusbelagt.

Antal transporter med dyr til ejendommen forventes at være uændret, dog foreligger der ikke oplysninger om nuværende transport pga. ejerskifte.

Levering af færdigfoder stiger ikke.

Antallet af transporter med husdyrgødning fra ejendommen er uændret, da lagerkapaciteten er uændret. En del af gylle udbringes på arealer tæt på anlægget, mens resten køres væk enten med gyllevogn eller lastbil.

Oversigt over transporter fremgår af nedenstående tabel. Transporter er defineret som biler større end 3500 kg og en transport er defineret som en til- og frakørsel.

Type	Ansøgt drift Antal pr. år	Hyppeghed Ansøgt drift	Tidsrum
Levering af smågrise	16	Jævnligt	6.00-18.00
Afhentning af dyr til slagteri	18	Jævnligt	Kan forekomme om natten
Afhentning af døde dyr til destruktio	104	Jævnligt	6.00 – 16.00
Levering af færdigfoder	104	Jævnligt	6.00 – 18.00
Udkørsel af gylle (traktor og gyllevogn, kapacitet 35 tons)	62	Sæson	Sæson primært efterår 11.00-23.00
Gylle til anden tank	42	Jævnligt	
I alt	346		
Gns/dag	0,95		

#### Transporter til og fra ejendommen.

Transporter til- og fra husdyrbruget med foder og husdyrgødning sker primært indenfor normal arbejdstid fra 8.00-18.00. Afhentning af dyr til slagteri kan dog også finde sted i nattetimerne.

Transporter med husdyrgødning finder primært sted i sæsoner, dog bortkøres der også gylle til opbevaring i andre tanke. Ved sæsonarbejde vil der også kunne forekomme kørsel i aftentimerne og i weekender. Der er ikke regnet på hvor stor en mængde gylle der udbringes tæt på ejendommen og derfor udbringes med selvkørende slangeudlægger.

Der er ikke tætte naboer langs indfaldsvejen, som kan blive generet af støj og støv.

Tunge transportere til og fra ejendommen på grusvej passerer ikke forbi beboelser.

Transporter på ejendommen foregår i god afstand i forhold til naboer. Naboer forventes derfor ikke at blive generet af støv og støj fra transportere på husdyrbruget.

#### Rystelser

Driften i anlægget bidrager ikke til rystelser.

Transport til og fra anlægget ad grusvej med traktor og lastbiler forventes ikke at give anledning til rystelser 50 meter fra transportvejen, dels da gummihjul absorberer stød og dels da vejbelægningen ikke bidrager til rystelser som eks. en brostensbelægning.

Der er ingen beboelser i så kort afstand fra vejen.

#### Vurdering af gener fra rystelser

På grund af nabobeboelsers beliggenhed i relativ stor afstand fra grusvejen (over 100 meter) vurderes disse ikke at være udsat for rystelser ved trafik på vejen.

## 8. Reststoffer, affald og naturressourcer

#### Døde dyr

Døde dyr opbevares overdækket på fast plads.

Døde dyr afhentes af DAKA og normalvis indenfor 24 timer efter anmeldelsen, hvis ikke det er op til en weekend eller helligdag. Afhentningstidspunktet vil normalvis være inden for en normal arbejdsdag. Der afhentes normalt 2 gange om ugen

## Affald

Affald fra ejendommen består hovedsagelig af tomme sække (papir og plast, big-bag), papkasser fra leveringer af f.eks. sprayflasker og medicin. Affaldsprodukter fra svineproduktionen er tomme sprayflasker fra mærkning samt veterinært affald (kanyler, tomme medicinflasker).

Affaldet sorteres på ejendommen. Der er opsat affaldscontainer og brændbart affald afhentes af vognmand.

Øvrigt ikke brændbart affald såsom lysstofrør, sprayflasker, batterier etc. sorteres og samles i foderlade og afleveres på genbrugsplads.

Gammelt jern afsættes til genbrug.

Håndtering af affald følger retningslinjerne i kommunens affaldsregulativ. Sorteringen af affald sikrer, at der sker en høj grad af genanvendelse.

## Olie og kemikalieforbrug

### **Olieforbrug**

Stalde udtørres naturligt. Hvis behov tilkøres varmekanon fra anden ejendom, og olie medbringes i dunke.

### **Olieaffald (spildolie)**

- Ikke relevant.

### **Kemikalieforbrug**

Der anvendes ikke kemikalier i forbindelse med driften.

### **Kemiaffald**

Intet.

## Energiforbrug

I staldene anvendes der el til ventilation, foderkæde/træk samt belysning. Derudover anvendes der el til pumpning af gylle.

Energiforbruget i nudrift kendes ikke.

Energiforbruget i den nuværende drift opgøres i forbindelse med årsregnskabet.

## Vandforbrug og påvirkning af vandressourcen

Ejendommen forsynes med vand fra Døjringe vandværk. Der bruges vand til drikkevand til dyrene samt overbrusning af dyr og rengøring af stalde og ventilationsanlæg.

På baggrund af normtal fra håndbog i svinehold 2004 udgør forbruget af vand i en slagtegrisestald til hhv. drikkevand, spild og rengøring 0,56 m<sup>3</sup> pr. slagtegris.

Det aktuelle forbrug af vand er ukendt idet ejendommen er overtaget for nyligt.

Husdyrbrugets vandforbrug søges begrænset via nedenstående tiltag:

- Iblødsætning forud for vask
- Dagligt eftersyn af rørføringer til vandvand.
- Integration af drikkeventiler over/i fodertrug.

### **Spildevand**

Tagvand fra det eksisterende staldanlæg nedsives diffust.

Spildevand fra vask af stalde opsamles i ejendommens gyllesystem og er indregnet i normtallene for gylleproduktion. Vaskevand fra vaskeplads føres ligeledes til gylletank.



## 9. BAT- ammoniak

BAT betyder Best Available Techniques (Bedst Tilgængelige Teknik) og er en fællesbetegnelse for teknikker og teknologier, som kan begrænse forurening af ammoniak fra stalde og gødningsopbevaringslagre.

BAT kravet indtræder ved en ammoniakemission på mere end 750 kg NH<sub>3</sub>-N pr år. BAT-niveauet er lovbestemt og skal sikre, at ammoniakemissionen fra husdyrbrugets staldanlæg er på et niveau, der svarer til, at der er valgt staldsystemer og/eller teknologi, der er blandt de bedste tilgængelige til at begrænse ammoniakudledningen fra husdyrbruget.

For eksisterende stalde hvor krav om BAT er fastlagt i en eksisterende godkendelse, skal BAT-kravet genberegnes med inddragelse af effekten af tidligere vilkår, medmindre vilkårene er stillet til en miljøteknologi, som ikke længere er optaget på Miljøstyrelsens teknologiliste, eller på anden måde er anerkendt.

Der her ikke tidligere været stillet vilkår.

Den vejledende grænseværdi for ammoniaktab (emissionsgrænseværdien) pr. år opnåelig ved anvendelse af BAT er beregnet i husdyrgodkendelse.dk. Den samlede BAT beregning fremgår af nedenstående tabel.

Samlet BAT beregning ? i			
	Stalde	Lagre	Total
Samlet BAT krav (kg NH <sub>3</sub> -N /år)	1583	213	1797
Faktisk emission (kg NH <sub>3</sub> -N /år)	1583	213	1797
Forskel (kg NH <sub>3</sub> -N /år)	-	-	0
Vejledende BAT Overholdt?	-	-	Ja

### Den samlede BAT beregning fra husdyrgodkendelse.dk

BAT-beregningen er baseret på nedenstående forudsætning om eksisterende staldafsnit.

BAT krav opnåelig ved anvendelse af BAT for nye og eksisterende stalde ? i				
Staldnavn	Navn på dyretype og staldsystem eller flexgruppe	Forudsætning for BAT-beregning	BAT krav ved ny stald (kg NH <sub>3</sub> -N / (m <sup>2</sup> · år)) <sup>b</sup>	BAT krav ved eksisterende stald (kg NH <sub>3</sub> -N / (m <sup>2</sup> · år)) <sup>c</sup>
1 stald	Slagtesvin og Smågrise; 50-75 % fast gulv <sup>a</sup>	Eksisterende staldafsnit	1,06 - 1,45 <sup>b</sup>	1,40
2 stald	Slagtesvin og Smågrise; 50-75 % fast gulv <sup>a</sup>	Eksisterende staldafsnit	1,06 - 1,45 <sup>b</sup>	1,40

### Forudsætning for BAT-beregningen (fra husdyrgodkendelse.dk)

I dette projekt, hvor der ikke foretages udvidelser eller renoveringer, vil kravet til BAT kunne opfyldes med den gulvtype der forefindes uanset ammoniakfordampningen.

BAT-kravet på husdyrbruget er beregnet til 1.797 kg NH<sub>3</sub>-N/år og den faktiske emission er beregnet til det samme. Det ansøgte overholder således krav til BAT vedr. ammoniak.

## 10. Grænseoverskridende virkninger

Husdyrbruget ligger langt fra den danske landegrænse, og en vurdering af indvirkning på miljøet i en anden stat finder ansøger derfor ikke relevant.

## **Konklusion**

Projektet omfatter ansøgning om tilladelse til udnyttelse af det eksisterende produktionsareal. Der ønskes desuden fleksibilitet i dyretype i af staldene.

Projektet overholder derudover de generelle afskæringskriterier, der er opstillet i forhold til godkendelse af husdyrbrug og påvirkning af naboer med lugt og naturområder med ammoniak. Dette er opnået ved at anvende bedst tilgængelig teknologi, hvor det er muligt. Der er desuden tale om en ejendom, hvor der så vidt muligt tages hensyn til omkringboende.

Det ansøgte projekt vil ikke indebære væsentlige virkninger på miljøet.

Ansøger har truffet de nødvendige foranstaltninger til at forebygge og begrænse forureningen blandt andet ved anvendelsen af den bedst tilgængelige teknologi.

Husdyrbruget kan således drives på stedet uden at påvirke omgivelserne på en måde, som er uforligneligt med hensynet til omgivelserne.

## **Bilag**

**Bilag 1: Situationsplan og opmåling**

**Bilag 2: Staldtegning**

**Bilag 3: Beredskabsplan**



## 10.2 BILAG 2 - OVERSIGT OVER VILKÅR

3.1.1. Produktionsarealets størrelse i m<sup>2</sup> med angivelse af dyrearter, dyretyper og staldsystemer skal være i overensstemmelse med angivelserne i tabellen herunder.

Staldafsnit	Produktion	Staldsystem	Ansøgt produktionsareal m <sup>2</sup>
Stald 1	Slagtesvin og smågrise	50 - 75 % fast gulv	585
Stald 2	Slagtesvin og smågrise	50 - 75 % fast gulv	546
Total			1.131

6.1.1. Der skal opretholdes en god staldhygiejne. Det skal bl.a. sikres, at produktionsareal samt foderarealer holdes tørre, at dyrene holdes rene, og at fodringssystemer holdes rene.

6.3.1 Støjbelastning fra landbrugsdriften på ejendommens bygningsparcel, herunder fra stalden, må på intet punkt - målt på nærmeste nabobeboelse med tilhørende arealer i tilknytning til boligen - overstige nedenstående værdier. De angivne værdier for støjbelastningen er de ækvivalente, korrigerede lyd niveauer i dB(A).

Dag	Kl.	Reference	dB(A)
Mandag-Fredag	07-18	8 timer	55
Lørdag	07-14	8 timer	55
Lørdag	14-18	8 timer	45
Søn- og helligdage	07-18	8 timer	45
Alle dage	18-22	1 timer	45
Alle dage	22-07	0,5 timer	40
Spidsværdi	22-07	-	55

Støjkvilkår omfatter al støj fra virksomheden – det vil sige også støj fra andet end faste, tekniske installationer. Vilkår om støj gælder derfor al støj fra landbrugsdrift, men kun støjen fra landbrugsbedriften på ejendommens bygningsparcel, og ikke støj fra for eksempel markdriften.

6.3.2 Såfremt kommunen bestemmer, at overholdelse af grænseværdierne for støj skal dokumenteres, skal målinger/beregninger udføres efter gældende bekendtgørelse om kvalitetskrav til miljømålinger. Målingerne/beregningerne skal foretages af et målefirma/-institut, der er uvildigt, og som af Miljøstyrelsen er godkendt til at udføre dette arbejde. Hvis tilsynsmyndigheden, på baggrund af en orienterende støjmåling, finder det nødvendigt, skal den ansvarlige for husdyrbruget dokumentere, at de fastsatte støjgrænser overholdes. Udgifterne til støjmålingen afholdes af husdyrbruget. Tilsynsmyndigheden kan dog kun kræve dette dokumenteret en gang årligt.

7.1.1. På ejendommen skal forefindes dokumentation for bortskaffelse af affald til rette modtager, herunder kvittering for aflevering af farligt affald. Farligt affald må højst oplagres et år på husdyrbruget

8.1.1. Håndtering af husdyrgødning skal altid foregå under opsyn og således, at spild undgås og under passende hensyn til omgivelserne.

8.1.2. Husdyrbruget har udarbejdet en beredskabsplan. Beredskabsplanen skal mindst én gang årligt gennemgås, så det sikres, at den indeholder opdaterede:

- Procedurer, der beskriver relevante tiltag med henblik på at "stoppe ulykken/uheldet" og begrænse udbredelsen.
- Oplysninger om hvilke interne/eksterne personer og myndigheder, der skal alarmeres og hvordan.
- Kortbilag over bedriften med angivelse af miljøfarlige stoffer, afløbs- og drænsystemer og vandløb m.m.
- Opgørelser over materiel, der er tilgængeligt på bedriften, eller der kan skaffes med kort varsel, og kan anvendes i forbindelse med afhjælpning, inddæmning og opsamling af spild/lækage, der kan medføre konsekvenser for det eksterne miljø.
- Beredskabsplanen skal være let tilgængelig for personalet på virksomheden, og være tilgængelig i en udgave på et sprog, som personalet kan forstå. Personalet skal mindst en gang årligt gøres bekendt med planenes indhold og placering.



SORØ  
KOMMUNE

### **Kontaktoplysninger**

Teknik, Miljø og Drift

Rådhusvej 8

4180 Sorø

Telefon 57 87 60 00

[teknik-miljoe@soroe.dk](mailto:teknik-miljoe@soroe.dk)

[www.soroe.dk](http://www.soroe.dk)