

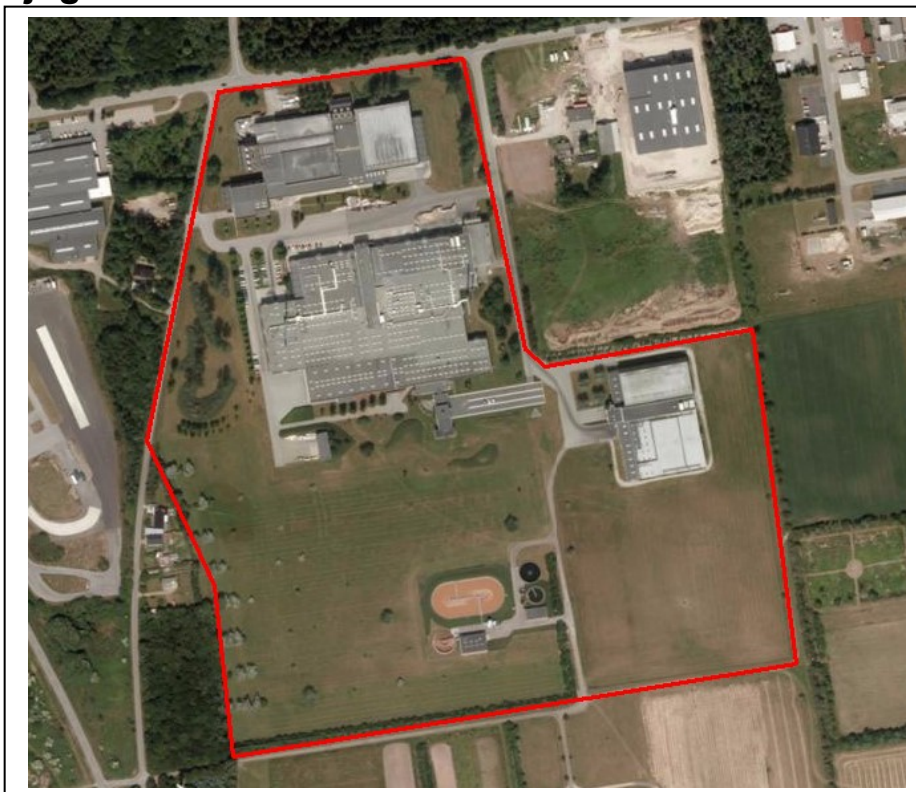
Sæby Fiskeindustri A/S  
Gyldendalsvej 2-4  
9300 Sæby

**Frederikshavn Kommune**  
Rådhus Allé 100  
9900 Frederikshavn

Tel.: +45 98 45 50 00  
post@frederikshavn.dk  
www.frederikshavn.dk  
CVR-nr. 29189498

28. december 2012

## Miljøgodkendelse – revision



**Center for Teknik og Miljø**  
Sagsnummer: 09/3409  
Sagsbehandler:  
Anne Marie Henriksen  
Tlf: 9845 6272  
Mail: [anmh@frederikshavn.dk](mailto:anmh@frederikshavn.dk)

<u>Virksomhedens navn:</u>	Sæby Fiskeindustri A/S
<u>Virksomhedens listebetegnelse:</u>	F 106
<u>Virksomhedens beliggenhed:</u>	Gyldendalsvej 2-4, 9300 Sæby
<u>Matr.nr.:</u>	25 cn, m.fl., Toftlund by, Volstrup
<u>Virksomhedens CVR nr:</u>	24167410
<u>Virksomhedens P nr.:</u>	1001803863
<u>Driftsansvarlig:</u>	Niels Bak
<u>Tilsynsmyndighed:</u>	Frederikshavn Kommune

**Indholdsfortegnelse**

1.	Kommunens afgørelse og vilkår .....	3
1.1	Udnyttelse af godkendelsen .....	4
1.2	Indretning og drift .....	4
1.3	Luftforurening .....	5
1.4	Støj .....	7
1.5	Lavfrekvent støj, infralyd og vibrationer .....	8
1.6	Beskyttelse af jord og grundvand .....	9
1.7	Affald .....	9
1.8	Spildevand .....	10
1.9	Egenkontrol .....	13
2.	Baggrunden for godkendelsen .....	14
2.1	Beskrivelse af virksomheden .....	14
2.2	Miljøteknisk vurdering samt begrundelse for de stillede vilkår .....	15
2.3	Planlægningsforhold .....	20
3.	Forholdet til loven .....	20
3.1	Lovgrundlag .....	20
3.2	Tidligere meddelte afgørelser .....	20
3.3	Udtalelser vedrørende godkendelsen .....	21
3.4	Retsbeskyttelse .....	21
3.5	Aktindsigt .....	22
3.6	Offentliggørelse og klagevejledning .....	22
Bilag A	Oversigtsplan .....	24
Bilag B	Områdetyper i forhold til støj .....	25

## 1. Kommunens afgørelse og vilkår

Frederikshavn Kommune meddeler hermed miljøgodkendelse til Sæby Fiskeindustri A/S på Gyldendalsvej 2-4, 9300 Sæby. Virksomheden er beliggende på matrikel nr. 25 cn m.fl., Toftlund by, Volstrup. Godkendelsen er meddelt på en række vilkår, der vurderes at sikre, at den ønskede aktivitet kan drives på stedet uden at påføre omgivelserne en forurening, som er uforenelig med omgivelsernes sårbarhed og kvalitet.

Der er tale om revurdering af virksomhedens eksisterende godkendelse efter miljøbeskyttelseslovens § 33 af 25. oktober 2000 fra Nordjyllands Amt. Siden den miljøgodkendelsen blev givet i 2000 er der foretaget en række bygningsmæssige ændringer i form af ekstra fryse- og lagerkapacitet og kapaciteten er øget. Virksomheden planlægger desuden en række ændringer i løbet af 2012-2013 der ligeledes indgår i nærværende godkendelse.

De planlagte ændringer består primært i etablering af en ny produktionshal samt en række tiltag der skal sikre at rensningsanlægget fungerer stabilt og effektivt.

I forbindelse med revurderingen, er vilkår fra den tidligere miljøgodkendelse videreført i det omfang de stadig er relevante, en række vilkår er opdateret så de er tidssvarende og nye vilkår er kommet til. Nye vilkår – der er omfattet af 8 års retsbeskyttelse – er markeret med en ♦.

Væsentlige ændringer i virksomhedens vilkår vedrører følgende:

- Nye og skærpede krav til udledning af kvælstof og COD
- Skærpede krav til udledning af NOx fra naturgasfyret anlæg
- Vilkår der præciserer hvordan egenkontrollen skal udføres

Det er Frederikshavn Kommunes vurdering, at virksomheden med den reviderede miljøgodkendelse fortsat kan drives på stedet uden at påføre omgivelserne en forurening, som er uforenelig med omgivelsernes sårbarhed og kvalitet.

Sæby Fiskeindustri A/S er omfattet af VVM-bekendtgørelsens bilag 2, punkt 7b: konservering af animalske og vegetabiliske produkter.

I forbindelse med godkendelsen af virksomheden i 2000, vurderede Nordjyllands Amt, at anlægget ikke krævede udarbejdelse af regionplantillæg med tilhørende VVM-redegørelse.

En revurdering efter § 41a i miljøbeskyttelsesloven udløser ikke i sig selv krav om VVM-screening. Såfremt der i forbindelse med revurderingen stilles nye krav til virksomheden, der medfører ændringer af anlægget, skal det vurderes, hvorvidt disse ændringer i sig selv er omfattet af VVM-reglerne. Dette vurderes ikke at være tilfældet i den konkrete sag. De planlagte ændringer vedrørende udbygning af produktionsanlægget og ændringer på rensningsanlægget vurderes ligeledes ikke at være omfattet af VVM-reglerne. Der sker ikke på nuværende tidspunkt en egentlig udvidelse af produktionen på virksomheden opgjort i råvareforbrug og færdigvareproduktion i forhold til den hidtil gældende miljøgodkendelse. Der er alene tale om ændrede fysiske rammer for

produktionen. Ændringerne på rensningsanlægget sker med henblik at sikre et hensigtsmæssigt og mere stabilt flow af spildevand gennem anlægget.

Det vurderes samlet set, at der ikke er grundlag for at foretage VVM-screening af anlægget i forbindelse med den aktuelle revision af miljøgodkendelsen.

## 1.1 Udnyttelse af godkendelsen

1. ♦ Godkendelsen bortfalder senest, når driften har været indstillet i 3 år

## 1.2 Indretning og drift

2. Virksomheden skal indrettes og drives i overensstemmelse med godkendelsens krav og det i sagen oplyste, herunder oplysninger fremlagt af ansøger.
3. Godkendelsen omfatter virksomheden, hvis placering er angivet på kortbilag A.
4. Den, der er ansvarlig for virksomheden, skal underrette tilsynsmyndigheden, før virksomheden
  1. helt eller delvist skifter driftsherre, herunder når virksomheden helt eller delvist overdrages, udlejes eller bortforpagtes,
  2. indstiller driften i en længere periode eller permanent, eller
  3. genoptager driften efter den har været indstillet en længere periode
5. Ved endeligt ophør af virksomhedens drift eller enkeltaktiviteter skal den driftsansvarlige træffe de nødvendige foranstaltninger for at undgå forureningsfare og for at bringe stedet tilbage til miljømæssigt tilfredsstillende stand. Forslag til foranstaltninger m.v. skal sendes til tilsynsmyndighedens accept minimum 3 måneder før forventet ophør.
6. ♦ Virksomheden skal overholde de grænseværdier for forurening og forskrifter, som er fastsat i nedenstående vilkår. Hvis der konstateres overskridelser af vilkår fastsat i denne godkendelse, skal virksomheden uopfordret og så hurtigt som muligt udføre eller lade udføre afhjælpende foranstaltninger.
7. Væsentlig forurening som følge af virksomhedens drift, herunder i forbindelse med driftsforstyrrelser, unormale driftssituationer eller uheld skal omgående meddeles tilsynsmyndigheden.

Udenfor normal arbejdstid kontaktes alarmcentralen 112.

En skriftlig redegørelse for hændelsen skal være tilsynsmyndigheden i hænde senest en uge efter hændelsens indtræden. Det skal af redegørelsen fremgå,

hvilke tiltag der er, eller påregnes iværksat for at hindre tilsvarende fremtidig forureningshændelser.

8. ♦ En kopi af denne godkendelse skal til enhver tid være tilgængelig for de personer, der har ansvaret for virksomhedens indretning og drift.

### 1.3 Luftforurening

9. Diffuse kilder, herunder udendørs aktiviteter, transport og oplag, må ikke kunne give anledning til støv- og lugtgener eller anden luftforurening udenfor virksomhedens område, som af tilsynsmyndigheden skønnes væsentlig. På forlangende fra tilsynsmyndigheden skal virksomheden begrænse generne.
10. ♦ Driften af virksomheden må ikke medføre, at virksomhedens samlede bidrag til lugtbelastningen overskrider de i tabel 1 fastsatte lugtgrænseværdier i de pågældende områdetyper. Midlingstiden er 1 min ved beregning af lugtbidraget.

**Tabel 1 Lugtgrænseværdier**

Område (faktisk anvendelse)	Lugtbidrag (LE/Nm <sup>3</sup> ) <sup>1)</sup>	Måling og analyse
Erhvervs og industriområder	10	MEL-13 <sup>2)</sup>
Områder for blandet bolig- og erhvervsbebyggelse, centerområde (bykerne)	5	MEL-13 <sup>2)</sup>
Boliger i det åbne land	5	MEL-13 <sup>2)</sup>

<sup>1)</sup> LE = lugtenheder

<sup>2)</sup> Metodeblad MEL-13: "Bestemmelse af koncentration af lugt i strømmende gas" fra Miljøstyrelsens referencelaboratorium

11. Virksomheden skal, på forlangende fra og efter nærmere aftale med tilsynsmyndigheden, ved måling og beregning dokumentere, at værdierne i tabel 1 er overholdt. Dokumentation skal, sammen med oplysninger om driftsforholdene under målingen, være tilsynsmyndigheden i hænde i skriftlig form senest 3 måneder efter, at krav herom er fremsat.
12. ♦ Målingerne skal udføres som akkrediteret teknisk prøvning og målerapporterne skal udfærdiges som akkrediterede prøvningsrapporter. Målelaboratoriet skal være akkrediteret til bestemmelse af de aktuelle stoffer af DANAK eller et tilsvarende akkrediteringsorgan.
13. ♦ Prøverne skal udtages, når virksomheden er i fuld drift eller efter anden aftale med tilsynsmyndigheden. Der skal udtages mindst 3 lugtprøver for hvert afkast. Det aftales med tilsynsmyndigheden, hvilke afkast der indgår i målingerne

14. ♦ Beregning af lugtbidraget i omgivelserne skal udføres med OML-metoden. Beregningerne af lugt foretages ved anvendelse af et gennemsnit af 3 enkeltmålinger. Lugtgrænsen anses for overholdt, når den højeste 99 % fraktil af lugtimmissionen ( $LE/m^3$ ) beregnet med OML-metoden er mindre end eller lig med grænseværdien.
15. ♦ Kontrol af lugtkravet skal gentages, når tilsynsmyndigheden finder det påkrævet. Hvis grænseværdien for lugt er overholdt, kan der kun kræves én årlig måling.
16. ♦ Virksomhedens naturgasfyrede kedelanlæg skal overholde følgende emissionsgrænseværdier<sup>1</sup>

**Tabel 2** Emissionsgrænseværdier for virksomhedens kedelanlæg samt prøvetagnings- og analysemetode

	Indfyret effekt	Mg/Nm <sup>3</sup> ved 10% O <sub>2</sub> tør røggas		Metodeblad nr <sup>2)</sup>	
		NO <sub>x</sub>	CO	NO <sub>x</sub>	CO
Ekst. kedel	5,58 MW	125 <sup>1)</sup>	75	MEL-03	MEL-06
Ekst. kedel	5,58 MW	65 <sup>3)</sup>	75		
Ny kedel	< 50 MW	65	75		

<sup>1)</sup> For eksisterende anlæg kan der accepteres op til 125 mg NO<sub>x</sub>/normal m<sup>3</sup>

<sup>2)</sup> Se Miljøstyrelsens Referencelaboratorium for måling af emissioner til luften: [www.ref-lab.dk](http://www.ref-lab.dk)

<sup>3)</sup> Eksisterende kedel hvor der er etableret low NO<sub>x</sub>-brænder

17. ♦ Såfremt tilsynsmyndigheden vurderer at det er nødvendigt, skal virksomheden foretage en præstationskontrol med henblik på at dokumentere, at de relevante emissionsgrænseværdier i tabel 2 er overholdt. Herefter kan tilsynsmyndigheden kræve, at der foretages yderligere præstationskontrol, dog højst 1 gang årligt.
18. Målinger og beregninger jf. ovennævnte vilkår, skal foretages af et firma, der er akkrediteret af DANAK (eller tilsvarende akkrediteringsorgan) til de konkrete målinger med mindre andet forinden er aftalt med tilsynsmyndigheden
19. Præstationskontrol og dertil knyttede beregninger skal udføres i henhold til luftvejledningen og metoderne anført i tabel 2. Målingerne skal foretages ved repræsentative driftsforhold (maksimal normaldrift). Der skal som udgangspunkt på hvert afkast foretages mindst 3 målinger pr. stof hver af 1 times varighed.
20. Emissionsgrænseværdierne anses for overholdt, når hver af de målte/beregnedede maksimale timeværdier er mindre end eller lig med grænseværdierne i tabel 2.

<sup>1</sup> Luftvejledningen. Vejledning fra miljøstyrelsen nr. 2, 2001.

## 1.4 Støj

21. Driften af virksomheden må ikke medføre, at virksomhedens samlede bidrag til støjbelastningen i naboområderne overstiger nedenstående grænseværdier. Områdetyperne fremgår af vedlagte kortbilag B. De angivne værdier for støjbelastningen er de ækvivalente, korrigerede lyd niveauer i dB(A).

**Tabel 3 Støjgrænseværdier**

	Kl.	Reference tidsrum (Timer)	Områdetyper				
			II dB(A)	III dB(A)	VII dB(A)	V dB(A)	VI dB(A)
Mandag-fredag	07-18	8	60	55	50	45	40
Lørdag	07-14	7	60	55	50	45	40
Lørdag	14-18	4	60	45	45	40	35
Søn- & helligdage	07-18	8	60	45	45	40	35
Alle dage	18-22	1	60	45	45	40	35
Alle dage	22-07	0,5	60	40	40	35	35
Spidsværdi	22-07	-	-	55	55	50	50

### Områdetyper:

- II I erhvervs- og industriområder med forbud mod generende virksomhed
- III I områder for blandet bolig- og erhvervsbebyggelse, centerområder (bykerne), samt beboelser i erhvervsområde
- V I boligområder for åben og lav boligbebyggelse
- VI I sommerhusområder og offentligt tilgængelige rekreative områder. Særlige naturområder.
- VII Boliger i det åbne land

22. Virksomheden skal gennem målinger og/eller beregninger dokumentere, at grænseværdierne i tabel 3 er overholdt, hvis tilsynsmyndigheden finder det påkrævet. Hvis støjgrænserne er overholdt kan målingerne/beregningerne højst kræves gentaget 1 gang om året.
23. Dokumentation skal senest 3 måneder efter, at kravet er fremsat, tilsendes tilsynsmyndigheden sammen med oplysninger om driftsforholdene under målingen/beregningen.

24. Dokumentation skal udføres af et målefirma, som er akkrediteret af DANAK eller godkendt af Miljøstyrelsen til "Miljømålinger ekstern støj". Virksomhedens støj skal dokumenteres ved måling og/eller beregning efter gældende vejledninger fra Miljøstyrelsen, nr. 6/1984: Måling af ekstern støj og nr. 5/1993: Beregning af ekstern støj fra virksomheder.
25. ♦ Støjmåling skal foretages, når virksomheden er i fuld drift eller efter aftale med tilsynsmyndigheden.
26. Grænseværdier for støj, jf. tabel 3 anses for overholdt, hvis målte eller beregnede værdier fratrukket ubestemtheden er mindre end eller lig med grænseværdien. Målingernes og beregningernes samlede ubestemthed fastsættes i overensstemmelse med Miljøstyrelsens vejledninger.

### 1.5 Lavfrekvent støj, infralyd og vibrationer

27. Driften af virksomheden må ikke medføre, at den målte værdi af virksomhedens bidrag til støjen, målt indendørs i de berørte bygninger, overstiger følgende grænseværdier for lavfrekvent støj og infralyd (dB re 20  $\mu$  Pa):

**Tabel 4 Grænseværdier for lavfrekvent støj og infralyd**

Anvendelse		A-vægtet lydtrykniveau (10-160 Hz), dB	G-vægtet infralydniveau dB
Beboelsesrum, herunder i børneinstitutioner og lignende	aften/nat (kl. 18-07)	20	85
	dag (kl. 07-18)	25	85
Kontorer, undervisningslokaler og andre støjfølsomme rum		30	85
Øvrige rum i virksomheder		35	90

Grænseværdierne gælder for ækvivalentniveauet over et måletidsrum på 10 minutter, hvor støjen er kraftigst. I tilfælde, hvor støjen er impulsagtig, reduceres de anførte grænseværdier med 5 dB.

28. Driften af virksomheden må ikke medføre, at udsendelse af vibrationer, målt som accelerationsniveau indendørs i de berørte bygninger, overstiger følgende grænseværdier (dB re 10<sup>-6</sup> m/s<sup>2</sup>):



**Tabel 5 Grænseværdier for vibrationer**

Anvendelse	Vægtet accelerationsniveau $L_{aw}$ i dB
Boliger i boligområder (hele døgnet) Boliger i blandet bolig/erhvervsområde (kl. 18-07) Børneinstitutioner og lignende	75
Boliger i blandet bolig/erhvervsområde (kl. 07-18) Kontorer, undervisningslokaler og lignende	80
Erhvervsbebyggelse	85

29. Grænseværdierne gælder for det maksimale KB-vægtede accelerationsniveau med tidsvægtning S.
30. Hvis tilsynsmyndigheden ved observationer og evt. orienterende målinger finder, at ovenstående grænser for lavfrekvent støj, infralyd og vibrationer kan være overskredet, skal virksomheden få foretaget akkrediterede målinger/beregninger.

#### **1.6 Beskyttelse af jord og grundvand**

31. Aktiviteter på virksomheden må ikke give anledning til forurening af jord og grundvand beliggende på eller udenfor virksomhedens område
32. Farligt affald skal opbevares i egnede beholdere på tæt bund med opkant og uden mulighed for afløb til kloak, jord, vandløb og grundvand. Oplagspladsen skal være under tag, og indrettet således at spild kan opsamles ved brud på den beholder, der indeholder den største mængde.

#### **1.7 Affald**

33. ♦ Affald skal sorteres, opbevares og bortskaffes i overensstemmelse med Frederikshavn Kommunes affaldsregulativer, herunder Regulativ for erhvervsaffald, og efter Frederikshavn Kommunes anvisning i øvrigt. Tilsynsmyndigheden kan forlange skriftlig dokumentation herfor.
34. ♦ Virksomhedens affald skal sorteres i passende fraktioner, så der bliver mulighed for at genanvende mest muligt, enten på virksomheden selv, eller ved bortskaffelse til genbrug.
35. ♦ Der er godkendt følgende oplag af affald på virksomheden.

**Tabel 6 Godkendte oplag af affaldstyper**

Affaldstype	EAK koder	Max. opbevaret mængde, svarende til et års produktion
Kasserede kemikalier (bortset fra affald henhørende under 16 05 06, 16 05 07 eller 16 05 08)	16 05 09	19 kg
Kasserede organiske kemikalier bestående af eller indeholdende farlige stoffer	16 05 08	90 kg
Kasserede uorganiske kemikalier bestående af eller indeholdende farlige stoffer	16 05 07	52 kg
Laboratoriekemikalier bestående af eller indeholdende farlige stoffer, herunder blandinger af laboratoriekemikalier	16 05 06	59 kg
Mineralske, ikke-chlorerede motor-, gear- og smøreolier	13 02 05	500 kg
Syntetiske motor-, gear- og smøreolier	13 02 06	200 kg
Pap og papir til genbrug	15 01 01	5 t
Forbrænding	-	102 t

Ændringer til ovenstående kan ske efter tilsynsmyndighedens skriftlige accept.

## 1.8 Spildevand

36. Virksomhedens husholdningslignende spildevand, herunder sanitært spildevand og spildevand fra laboratorielokaler skal tilledes det kommunale kloaksystem
37. Virksomhedens processpildevand skal afledes til virksomhedens eget renseanlæg
38. ♦ Virksomhedens processpildevand kan i særlige tilfælde (driftsforstyrrelser o.lign) kortvarigt afledes til Sæby Renseanlæg. Dette skal dog altid ske efter forudgående aftale om mængder og tidspunkt med Sæby Rensningsanlæg og Frederikshavn Kommune. Der er alene en delstrøm i form af blodholdigt spildevand fra modtageafdeling der kan afledes til Sæby Renseanlæg. Spildevand der afledes til Sæby Rensningsanlæg skal forinden være rensset for fiskehoveder og tilsvarende materiale. Efterfølgende skal der indsendes skriftlig redegørelse til tilsynsmyndigheden jf. vilkår 7.

39. ♦ Renset spildevand fra virksomhedens renseanlæg kan
- Udledes til Kattegat – jf. vilkår 41
  - Udbringes på landbrugsjord jf. den til enhver tid gældende tilladelse til udspredning af processpildevand på landbrugsjord
40. Der må til virksomhedens renseanlæg kun tilføres spildevand fra virksomheden Sæby Fiskeindustri A/S. Ønskes der tilført andet spildevand, skal virksomheden først kunne dokumentere for tilsynsmyndigheden, at virksomhedens renseforanstaltninger har den nødvendige kapacitet til at overholde de angivne kravværdier. Det samme gælder, hvis virksomheden udvider produktionen eller ændrer i produktionsmetoder i forhold til det i dag godkendte.
41. ♦ Udledningen af spildevand fra rensningsanlægget til Kattegat skal overholde de i tabel 7 angivne udlederkrav med hensyn til mængde og indhold af forurenende stoffer.

**Tabel 7 Udlederkrav for rensat spildevand til havet**

Parameter	Udløbskonc. Mg / l	Max. mængde pr år	Antal årlige analyser	Analysemetode
Kontrol- metode	Vejledende gennemsnit	Stikprøvekontrol af typen variabel transportkontrol	12	
Vand, m <sup>3</sup>	-	110.000	-	
COD	100 mg/l	11 t	12	DS 217 / DIN 38409
Total N	19 mg/l	2.100 kg	12	DS/EN ISO 11905
Total P	1,5 mg/l	105 kg	12	DS/EN ISO 6878, del 7
pH		-	12	DS/EN ISO 10523:2012

42. ♦ Såfremt det viser sig, at virksomheden ikke kan overholde de i tabel 7 angivne udlederkrav, skal virksomheden foranledige de nødvendige tiltag. Dette skal foregå i samråd med Frederikshavn Kommune.
43. Virksomheden skal dagligt udtage en repræsentativ flowproportional døgnprøve af det processpildevand der udledes. Prøvetagningen skal ske i overensstemmelse med den til enhver tid gældende danske standard for

prøveudtagning af spildevand og retningslinjerne i den til en hver tid gældende "Teknisk anvisning for punktkilder" udgivet af Miljøstyrelsen.

44. Af de udtagne prøver skal 12, jævnt fordelt over de tidspunkter hvor der udledes spildevand til havet analyseres for de i tabel 7 angivne parametre.
45. ♦ Inden 1. december hvert år, skal virksomheden fremsende en plan over planlagte prøvetagningsdøgn for det kommende år til tilsynsmyndigheden. Prøvetagnings-døgnene skal placeres jævnt over kontrolperioden (jf. vilkår 44) og ugedagene.
46. ♦ Såfremt der udtages flere end de i kontrolprogrammet nævnte antal prøver, indgår disse også i kontrolberegningen, under forudsætning af, at prøverne er jævnt fordelt over kontrolperioden.
47. ♦ Prøver skal udtages og analyseres uanset eventuelle driftsforstyrrelser på virksomheden. Driftsforstyrrelser / uheld påføres analyseblanketten.
48. ♦ Tilsynsmyndigheden afgør om en prøve kan udgå af den årlige kontrolberegning og om der evt. skal udtages erstatningsprøver.
49. Analysen af udløbsprøverne skal foretages af et firma eller laboratorium, der er akkrediteret til at foretage analyserne i overensstemmelse med den til enhver tid gældende bekendtgørelse om kvalitetskrav til miljømålinger, pt. bekendtgørelse nr. 900 af 17. august 2011.
50. Sæby Fiskeindustri A/S kan lade analyserne foretage på eget laboratorium på betingelse af, at der 2 gange pr. kontrolperiode foretages en samtidig analyse på et akkrediteret laboratorium.  
  
Er afvigelsen imellem virksomhedens eget laboratorium og det akkrediterede laboratorium mere end 30%, skal der foretages interkalibrering imellem det godkendte laboratorium og Sæby Fiskeindustri's laboratorium, for de parametre, der afviger mere end ovennævnte. Indtil interkalibreringen er foretaget, skal analyseringen ske på det akkrediterede laboratorium.
51. Kontrol af kravoverholdelsen i relation til vilkår 7 foretages efter den til enhver tid gældende danske standard – pt DS 2399, Afløbskontrol, Statistisk kontrolberegning af afløbsdata, 2006.
52. Kontrollen vil blive gennemført som en stikprøvekontrol af typen transportkontrol og ingen enkeltværdi må normalt overstige udløbskoncentrationen med mere end en faktor 3
53. Hvis der sker overskridelse af udløbskoncentrationen med mere end en faktor 3, skal virksomheden indsende en skriftlig redegørelse herfor til kommunen. Det skal fremgå af redegørelsen hvilke tiltag der tages, for at sikre at en sådan overskridelse ikke gentages
54. ♦ Analyseresultater skal indsendes til tilsynsmyndigheden senest 10 hverdage efter hver prøveudtagning. Desuden sendes analyseresultaterne fremsendes til tilsynsmyndigheden i elektronisk format, således at analyseresultaterne kan indlæses i den til enhver tid gældende database i Miljøportalen. Analyserne skal

fremsendes til indlæsning i databasen én gang i hvert kvartal. Samtlige analyser skal være fremsendt senest den 15. januar efterfølgende år.

55. Udlederkravene kontrolleres statistisk efter en kontrolperiode. Kontrolperioden er 1-årig og følger kalenderåret (1. januar – 31. december).
56. ♦ Tilsynsmyndigheden kan, såfremt det skønnes nødvendigt, kræve at der analyseres for andre parametre eller at der udtages flere prøver end nævnt i kontrolprogrammet jf. tabel 7
57. ♦ I den periode hvor der udbringes spildevand på landbrugsjord skal der udtages og analyseres prøver af spildevandet i henhold til den til enhver tid gældende tilladelse til udspredning af spildevand på landbrugsjord

## 1.9 Egenkontrol

58. Én gang om året – inden den 1. februar - skal virksomheden sende miljøredegørelse til tilsynsmyndigheden for perioden 1. januar – 31. december det foregående år. Miljøredegørelsen skal indeholde følgende oplysninger:
  - Anvendte mængder råvarer og hjælpestoffer
  - Producerede mængder færdigvarer
  - Afleverede mængder affald og afleveringssted. For farligt affald oplyses endvidere EAK-koder
  - Forbrug af vand og energi
  - Evt. miljøforbedrende foranstaltninger der er etableret/iværksat i det forløbne år
  - Resultater af den krævende egenkontrol og om de har givet anledning til afhjælpende foranstaltninger, forbedringer og lignende – og i givet fald hvilke
  - Samlet årlig mængde udledt N, P og COD til Kattegat
  - Redegørelse for evt. tilledning af urensset processpildevand til Sæby Renseanlæg
59. ♦ Miljøredegørelsen – jf. vilkår 58 - kan erstattes af virksomhedens grønne regnskab i det omfang regnskabet indeholder ovenstående oplysninger.

## 2. Baggrunden for godkendelsen

Frederikshavn Kommune besluttede i efteråret 2009, at revidere den eksisterende godkendelse til A/S Sæby Fiskeindustri, Gyldendalsvej 2-4, 9300 Sæby. Virksomhedens seneste miljøgodkendelse blev givet af daværende Nordjyllands Amt i oktober 2000.

Da virksomheden samtidig har planer om en række ændringer af de fysiske rammer for produktionen, er det besluttet at lade disse planlagte ændringer indgå i revisionen.

### 2.1 Beskrivelse af virksomheden

Virksomheden blev etableret i 1947 og havde i de første mange år til huse på Sæby Havn. Fra 1987 har virksomheden produceret fra den nuværende adresse. Virksomhedens hovedprodukt er makrelkonserves der afsættes til forbrugere over det meste af verden. Biprodukterne er dyrefoder, makrelolie, isede makrel og makrelhoveder.

Virksomheden modtager ferske makrel der nobbes (hoved, haler og finner skæres af og indvolde suges ud), fryses og lægges på frostlager. Der rådes over 8 frostlagre hvoraf de 6 bliver brugt til opbevaring af nobbede makrel.

Fra frostlageret udtages makrellen til konservesproduktion. Makrellen afskindes ved overrissing med kogende vand efterfulgt af afgnidning af skindet i rotosieve under tilførsel af vand (delvis recirkuleret).

Den afskindede makrel dampkoges, luftkøles, fileteres og pakkes i aluminiumsdåser. Dåserne med makrel tilsættes marinade/sauce hvorefter dåserne lukkes, skylles og steriliseres.

Fedtholdigt skyllevand fra afskindning samt kondensat fra dampkogning ledes til en centrifuge der opdeler væsken i en olieholdig og en vandholdig fraktion. Der tilledes ca. 70 m<sup>3</sup>/døgn, heraf udgør den olieholdige fraktion ca. 20 m<sup>3</sup>. Den olieholdige fraktion anvendes efterfølgende til produktion af makrelolie og dyrefoder. Det resterende skyllevand (ca. 50 m<sup>3</sup>/døgn) ledes til rensningsanlægget.

Skind og afskær hakkes, opvarmes og adskilles i en benfase og olie/vand fase. Olien udskilles i en separator og opbevares efterfølgende på lagertanke frem til afsætning. Vandfasen og benfasen blandes og afsættes enten direkte eller indfryses i pladefryser hvorefter det opbevares på frostlager frem til afsætning.

### Rensningsanlæg

Processpildevand behandles i virksomhedens biologiske rensningsanlæg der blev etableret i 1991.

Spildevandet ledes fra en 950 m<sup>3</sup> buffertank til forrensning med flokuleringsmiddel i flotationsanlægget. Der er etableret en omrører i buffertanken med henblik på at sikre opblanding. Det forrensede spildevand ledes til procestankens inderste ring (beluftningsdelen) sammen med aluminiumchlorid.

Det aktive slam pumpes fra procestank til klaringstank hvor det bundfældes. En del af slammet pumpes retur til procestanken. Overskudsslam pumpes til slamkoncentreringsstank hvorfra det transporteres med tankbil til biogasanlæg. Tørstofindholdet i det slam der afsættes til biogas vil typisk være 12-18 %.

Renset spildevand ledes til havet i perioden fra 1.oktober til 1.februar. I perioden fra 1.februar til 1.oktober udbringes det rensede spildevand på virksomhedens landbrugsarealer umiddelbart syd for virksomheden.

## 2.2 Miljøteknisk vurdering samt begrundelse for de stillede vilkår

Hovedparten af de stillede vilkår i denne miljøgodkendelse er udarbejdet i henhold til Miljøstyrelsens vejledninger om luftforurening, støj, m.v. Der er grundlæggende taget udgangspunkt i bekendtgørelse nr. 486 af 25. maj 2012 om godkendelse af listevirksomhed samt bekendtgørelse nr. 1022 af 25. august 2010 om miljøkvalitetskrav for vandområder og krav til udledning forurenende stoffer til vandløb, søer eller havet.

### Luftforurening

Vilkår vedrørende virksomhedens emission af NOx og CO er stillet med udgangspunkt i Miljøstyrelsens vejledning nr. 2/2001 "luftvejledningen - begrænsning af luftforurening fra virksomheder"

### Støj

Der er fastsat støjgrænser for de relevante områdetyper i nærområdet svarende til vejledende støjgrænse i Vejledning nr. 5/1984 om ekstern støj fra virksomheder. De nærmeste boliger ligger ca. 150 m syd-vest for virksomheden. En enkelt bolig ligger ca. 100 m øst for virksomheden. Sidstnævnte bolig ligger i område udlagt til erhvervsområde. Støjgrænseværdien for boliger i erhvervsområde er sar så den svarer til områder for blandet bolig- og erhvervsbebyggelse, centerområder (bykerne).

Det vurderes, at virksomhedens produktion kan overholde de stillede vilkår for virksomhedsstøj. Det vurderes endvidere, at til- og fra kørsel til virksomheden vil kunne ske uden væsentlige miljømæssige gener for de omboende.

### Risici

Virksomheden anvender ammoniak som kølemiddel. Ifølge virksomheden er der et samlet ammoniakoplag på ca. 25 ton og der påfyldes ca. 500 kg årligt. Anlægget er ikke umiddelbart omfattet af risikobekendtgørelsen, idet oplaget er på mindre end 50 t.

Risikobekendtgørelsen fastsætter imidlertid en særlig tærskelværdi på 5 tons ammoniak for anlæg der ligger mindre end 200 m fra boligområder, institutioner eller tilsvarende arealanvendelse hvor mange mennesker opholder sig. Dette er ikke tilfældet for Sæby Fiskeindustri A/S og virksomheden er derfor ikke omfattet af risikobekendtgørelsen.

#### Lavfrekvent støj, infralyd og vibrationer

De opstillede vilkår om lavfrekvent støj, infralyd og vibrationer stammer fra Orientering fra Miljøstyrelsen nr. 9, 1997. Driften af Sæby Fiskeindustri A/S vurderes at kunne give anledning til denne slags gener, derfor er der medtaget vilkår herfor.

#### Beskyttelse af jord og grundvand

Selve virksomheden med dens bebyggede arealer ligger ikke i område med grundvandsinteresser. En mindre del af de arealer der anvendes til udbringning af spildevand fra rensningsanlægget (svarende til ca. 1,5 ha) ligger i indvindingsopland til Ørnedalsværket. Indvindingsoplandet er kortlagt som værende nitratfølsomt.

En indsatsplan for beskyttelse af grundvand i det aktuelle kortlægningsområde er under udarbejdelse. Når indsatsplanen er vedtaget vil dens målsætninger danne udgangspunkt for vilkår i tilladelser til udspredning af spildevand på landbrugsarealer.

#### Affald

Virksomheden bør have et velfungerende affaldshåndteringssystem, der sikrer, at affaldet sorteres og bortskaffes korrekt. Der skal foretages en vurdering af affaldstyper og mængder med henblik på om mængden kan reduceres, det vil sige en bedre udnyttelse af råvarerne, eller om der findes affaldstyper, som kan genanvendes enten på virksomheden eller på andre virksomheder.

#### Spildevand

Spildevand fra omklædning, toiletter mm ledes til offentlig kloak.

Processpildevand behandles i virksomhedens rensningsanlæg. Det rensede spildevand udledes til Kattegat i perioden fra 1. oktober til 1. februar og udbringes på landbrugsjord i perioden fra 1. februar til 1. oktober. Udbringning af spildevand på landbrugsjord sker i overensstemmelse med tilladelse til udspredning af processpildevand på landbrugsjord af 30. juni 2006 fra daværende Nordjyllands Amt.

Spildevand til Kattegat ledes normalt udenom det kommunale rensningsanlæg og udledes i Kattegat på en ledning sammen med spildevand fra det kommunale rensningsanlæg. Der er dog teknisk muligt at lede urensset spildevand fra virksomheden til det kommunale rensningsanlæg. Dette sker alene grundet særlige omstændigheder og altid efter forudgående aftale med rensningsanlægget og kommunen.

Sæby Fisk har i forbindelse med den aktuelle ansøgning oplyst hvilke rengørings- og desinfektionsmidler der anvendes på virksomheden samt hvilke polymerer og flokuleringsmidler der anvendes til rensningsanlægget. Frederikshavn Kommune har vurderet de konkrete anvendte midler i forhold til Bekendtgørelse 1022 af 25. august 2010 om miljøkvalitetskrav for vandområder og krav til udledning af forurenende stoffer til vandløb, søer eller havet. Stoffet brintoverilte (CAS nr 7722-84-1) der anvendes som desinfektionsmiddel optræder på bilag 2 i bekendtgørelse 1022. For langt de fleste stoffer sker der en betydelig reduktion i spildevandskoncentrationen ved passage gennem rensningsanlægget, primært som følge af mikrobiel nedbrydning samt tilbageholdelse i slamfasen. Kommunen har samlet vurderet at reduktionen gennem rensningsanlægget medfører, at de forurenende stoffers tilstedeværelse ikke kan have betydning for opfyl-



delse af miljøkvalitetskravene i henhold til bekendtgørelse 1022 af 25. august 2012. Kommunen har på den baggrund vurderet, at der ikke er behov for at fastsætte vilkår til at sikre at miljøkvalitetskravene er opfyldt.

Krav til udledning af næringsstoffer (kvælstof, fosfor og organisk stof) er stillet med udgangspunkt i vurderingen af anvendelsen af bedst tilgængelig teknik – se dette afsnit.

Det bemærkes at virksomhedens årlige udledning af kvælstof og fosfor ikke overstiger grænserne på henholdsvis 22 tons kvælstof og 7,5 tons fosfor efter § 20 i bekendtgørelse nr. 1448 af 11. december 2007<sup>2</sup>. Der skal derfor ikke gives en særskilt udledningstilladelse til virksomheden.

#### Vurdering i forhold til vandplan

Det fremgår af vandplanen for Hovedvandopland 1.1. Nordlige Kattegat og Skagerak at fiskeindustrierne i oplandet primært udleder organisk stof og kvælstof til Kattegat. For renseanlæg og industri med direkte udledning vurderes det ifølge vandplanen, at der allerede i dag anvendes den bedst tilgængelige teknik i relation til fjernelse af næringsstoffer. Indsatsprogrammet i Vandplanen omfatter således ikke krav til forbedret rensning af spildevand fra Sæby Fiskeindustri. Idet der ikke sker en forøget udledning af næringsstoffer til Kattegat i forbindelse med den aktuelle godkendelse vurderes ændringerne på virksomheden ikke at være i konflikt med vandplanen.

Vandrammedirektivet stiller krav om en progressiv reduktion af forureningen med miljøfremmede stoffer. Vidensgrundlaget er imidlertid ifølge vandplanen på nuværende tidspunkt ikke tilstrækkeligt til at kunne opgøre den samlede belastning der skal danne udgangspunkt for at foretage denne vurdering. Kommunen har endvidere vurderet at virksomhedens udledning af miljøfremmede stoffer ikke vil have betydning for opfyldelse af miljøkvalitetskravene.

#### Renere teknologi

Formålet med indførelse af renere teknologi er at reducere virksomhedens miljøbelastning. Det kan bl.a. ske ved at overgå til andre og mindre forurenende produkter.

En god råvareudnyttelse vil mindske affaldsmængderne, og en god affaldssortering vil øge mulighederne for genbrug, både hos virksomheden selv og hos aftagere.

De største miljømæssige problemer indenfor fiskeindustrien har traditionelt været

- Stort vandforbrug
- Tab af dele af fiskeressourcen
- Forurening af procesvand med organisk stof, kvælstof m.v. fra fisken

Sæby Fiskeindustri har gennem årene arbejdet med at minimere spildet således at så stor en del som muligt af råvaren anvendes til fremstilling af makrelkonserves, dyrefoder og fiskeolie

---

<sup>2</sup> Bekendtgørelse om spildevandstilladelser m.v. efter miljøbeskyttelseslovens kapitel 3 og 4

Der er ikke udarbejdet et egentligt BREF-dokument der beskriver branchens processer og muligheder for at anvende renere teknologier og andre forureningsbegrænsende foranstaltninger. Der er derimod udarbejdet en BAT tjekliste for området "Fisk og skaldyr" (tilgængelig på Miljøstyrelsens hjemmeside ([www.mst.dk](http://www.mst.dk))). Tjeklisten indgår i virksomhedens redegørelse for BAT og i kommunens vurdering af samme. Tjeklisten kan dog ikke anvendes ukritisk, idet der altid vil være specielle forhold på den enkelte virksomhed, der adskiller fra de mere generelle betragtninger i en BAT-tjeklisten for en hel branche. Det bemærkes at virksomhederne ikke er forpligtet til at indføre alle de tekniske tiltag der er beskrevet i tjeklisten og at miljømyndigheden ikke har adgang til at stille krav om bestemte teknologier.

Vejledende emissionsniveauer for en række parametre der kan opnås med de teknikker der generelt anses for at være BAT indenfor fødevarer-, drikkevare- og mejeriindustrien fremgår af tabel 5.1 i førnævnte BAT-tjekliste – se også nedenstående tabel 8.

Virksomheden har vurderet, at det er muligt ikke at øge den årlige maksimale udledning af kvælstof og fosfor i forhold til den hidtil gældende miljøgodkendelse. Idet der skal udledes en større mængde spildevand betyder det, at koncentrationen af kvælstof og fosfor i spildevandet skal reduceres.

**Tabel 8 Udlederkrav for total N, total P og COD (kontrol med udgangspunkt i DS 2399)**

Parameter	BAT <sup>1)</sup>	Gældende krav <sup>2)</sup>	Krav i revurderet miljøgodkendelse
Total N, mg/l	< 10	30	<b>19</b>
Total P, mg/l	0,4-5	1,5	<b>1,5</b>
COD, mg/l	< 125	-	<b>100</b>

<sup>1)</sup> Ifølge BREF for fødevarer-, drikkevare- og mejeriindustrien

<sup>2)</sup> Ifølge Miljøgodkendelse af 25. oktober 2000

Kommunen har vurderet virksomhedens udledning med udgangspunkt i de vejledende BAT-emissionsniveauer samt de faktisk opnåede niveauer på virksomheden i perioden fra 2004 til 2010 (tabel 9).

**Tabel 9 Udledning af spildevand, total N, total P og gennemsnitlig koncentration af henholdsvis N og P til Kattegat i perioden 2004-2010. Baseret på tal indberettet i virksomhedens Grønne Regnskaber (simpelt gennemsnit)**

År	Spildevand	Kvælstof til Kattegat		Fosfor til Kattegat	
	Udledt, m <sup>3</sup>	I alt	Koncentration	I alt	Koncentration
2004	54.421	2.084 kg	38,3 mg/l	9 kg	0,2 mg/l
2005	49.884	1.716 kg	34,4 mg/l	12 kg	0,2 mg/l
2006	60.955	1.609 kg	26,4 mg/l	7 kg	0,1 mg/l
2007	55.497	465 kg	8,4 mg/l	6 kg	0,1 mg/l
2008	43.350	965 kg	22,3 mg/l	13 kg	0,3 mg/l
2009	40.738	1.489 kg	36,6 mg/l	55 kg	1,4 mg/l
2010	72.827	1.202 kg	16,5 mg/l	14 kg	0,2 mg/l
2011	71.495	2.897 kg	40,5 mg/l	65 kg	0,9 mg/l

Det fremgår af tabel 9 at den gennemsnitlige koncentration af kvælstof i perioder har været relativt høj. Det bemærkes at tallene i tabel 9 er et simpelt gennemsnit oplyst i forbindelse med indberetning af Grønt Regnskab. Kontrol af kravoverholdelse af vilkår om næringsstofudledning sker ud fra gældende dansk standard – DS 2399, afløbskontrol, Statistisk kontrolberegning af afløbsdata. Den gennemsnitlige koncentration dækker over store variationer hen over året. Skæringsperioden er gennem de seneste år intensiveret og i denne periode afledes der med jævne mellemrum store mængder blodholdigt spildevand til det biologiske rensningsanlæg. Dette medfører en øget belastning med deraf følgende problemer med at overholde afskæringskriterierne for især kvælstof. I 2011 var der endvidere problemer med overbelastning af det biologiske anlæg som følge af en for høj egenbelastning afledt af anaerobe forhold i buffertanken. Efterfølgende har virksomheden afprøvet en række forskellige tiltag med henblik på at sikre at rensningsanlægget kan fungere effektivt og stabilt også i perioder med maksimal belastning. Det forventes at disse tiltag vil kunne medvirke til at udligne belastningen af rensningsanlægget og sikre overholdelse af krav til udledning af næringsstoffer. På baggrund af erfaringer fra efteråret 2012 overvejes fortsat muligheder for tiltag der kan forbedre driften af det biologiske anlæg. Tiltag med henblik på optimal beluftning af biotanken vil blive undersøgt, vurderet og implementeret inden skæresæsonen 2013.

**Tabel 10 Udbringning på landbrugsjord i perioden 2006-2010. Tal fra virksomhedens Grønne Regnskaber**

År	Mængde, m <sup>3</sup> /ha		Total N, kg/ha		Total P, kg/ha		Tørstof, ton/ha	
	Krav, max	Udbragt	Krav, max.	Udbragt	Krav, max.	Udbragt	Krav, max.	Udbragt
2006	3.000	1.446	170	39	30	0,2	7	3
2007	3.000	1.732	170	15	30	0,2	7	3,7
2008	3.000	2.148	170	46	30	0,3	7	4,3
2009	3.000	2.435	170	89	30	3,3	7	4,9
2010	3.000	2.245	170	27	30	0,5	7	4,3
2011	3.000	3.726	170	129	30	2,9	7	4,5

Bortset fra 2011 er kravene til udledning af spildevand og næringsstoffer på landbrugsjord overholdt. Udledningen reguleres gennem den til enhver tid gældende tilladelse til udspredning af spildevand på landbrugsjord.

I forbindelse med de aktuelle ændringer på virksomheden er der foretaget en afdækning af mulighederne for at reducere vandforbruget. Dette har bl.a. resulteret i, at vandforbruget på den eksisterende del af virksomheden til dåsevask er reduceret med 150 m<sup>3</sup>/døgn i første kvartal af 2012. Dette er sket ved at skifte til dyser med et mindre vandforbrug på den eksisterende del af virksomheden.

Frederikshavn Kommune vurderer samlet, at virksomheden med de konkrete tiltag til forbedring af processen på rensningsanlægget samt de konkrete tiltag til reduktion af vandforbrug lever op til kravet om anvendelse af Bedst Tilgængelig Teknik.

## 2.3 Planlægningsforhold

Virksomheden ligger i område i der i Frederikshavn Kommunes kommuneplan 2009-2020 er udlagt til erhvervsområde (SAE.E.04.36). Der er udarbejdet lokalplan for området: "Erhvervsområde ved Kjeldgårdsvej i Sæby" (lokalplan 4.103.0). I henhold til lokalplanen kan det konkrete område (område A1) anvendes til erhvervsformål: industri – og større værkstedsvirksomheder, entreprenør- og oplagsvirksomhed samt virksomheder naturligt finder plads i området. Der må etableres aktiviteter svarende til virksomheder indenfor virksomheds/miljøklasse 3-7. Virksomhedens drift på lokaliteten er således i overensstemmelse med planforholdende.

## 3. Forholdet til loven

### 3.1 Lovgrundlag

Virksomheden er omfattet af godkendelsesbekendtgørelsens bilag 1 som en i-mærket virksomhed. Der skal derfor løbende og mindst hvert 10. år foretages en revurdering af virksomhedens samlede miljøgodkendelse. Eventuelle ændrede vilkår meddeles som påbud efter miljøbeskyttelseslovens § 41, da der er tale om en revision af en eksisterende godkendelse.

Bestemmelserne findes i lovebekendtgørelse nr. 879 af 26. juni 2010 om miljøbeskyttelse, med senere ændringer og i bekendtgørelse nr. 1640 af 13. december 2006 om godkendelse af listevirksomhed (godkendelsesbekendtgørelsen).

Virksomheden er af Frederikshavn Kommune placeret under følgende listepunkt:

**F106: Virksomheder i øvrigt for fremstilling af skaldyrs- og fiskeprodukter, herunder konserverede og dybfrosne produkter med en kapacitet til produktion af færdige produkter på mere end 75 t / dag.**

Der er ikke udarbejdet standardvilkår for dette listepunkt

En række af vilkår er videreført i uændret form fra den tidligere miljøgodkendelse mens der i andre vilkår alene er foretaget en tekstmæssig redigering der ikke ændrer på selve indholdet. Derudover er den række vilkår meddelt som påbud efter miljøbeskyttelseslovens § 41 da der er tale om én revision af en eksisterende godkendelse

### 3.2 Tidligere meddelte afgørelser

Der er tidligere meddelt følgende afgørelser til virksomheden:

1. Tilladelse til udledning af processpildevand på landbrugsjord dateret 30. juni 2006, fra Nordjyllands Amt

2. Godkendelse efter miljøbeskyttelseslovens § 33 til Sæby Fiskeindustri, Gylendalsvej 2-4, 9300 Sæby til drift af en fiskekonservesfabrik på adressen dateret 25. oktober 2000, fra Nordjyllands Amt

Tilladelsen til udbringning af processpildevand på landbrugsjord er fortsat gældende, mens miljøgodkendelsen af 25. oktober 2000 bortfalder ved meddelelse af denne miljøgodkendelse.

### 3.3 Udtalelser vedrørende godkendelsen

Indledningen af revurderingen af virksomhedens miljøgodkendelse blev annonceret i Sæby Folkeblad i november 2009. Der kom ingen bemærkninger fra offentligheden i denne forbindelse og ingen anmodede om at få tilsendt udkast til afgørelsen.

Udkast til afgørelsen har været i partshøring hos ansøger og sagens øvrige parter. I den forbindelse kom der bemærkninger fra Sæby Rensningsanlæg. Rensningsanlægget modtager - jf. vilkår 38 - i særlige tilfælde urensset spildevand fra Sæby Fiskeindustri. Rensningsanlægget ønsker at sikre sig, at der alene afledes spildevand i mængder og på tidspunkter der forinden er aftalt mellem rensningsanlægget og Sæby Fiskeindustri. Derudover er der et ønske fra rensningsanlægget, om en mekanisk forrensning af spildevandet for at undgå at fiskehoveder og lignende større materiale ledes til rensningsanlægget. Sæby Fiskeindustri har efterfølgende oplyst, at det ikke umiddelbart er muligt at etablere mekanisk rensning det pågældende sted. Proceduren er normalt, at fiskehoveder o.lign. opsamles og ikke spules til afløb. Sæby Fiskeindustri vil fremadrettet være ekstra opmærksomme på dette og gennem procedure sikre at fiskehoveder o.lign. opsamles.

Det vurderes at vilkår 38 tager højde for ovenstående.

### 3.4 Retsbeskyttelse

Ved meddelelse af nye vilkår, er virksomhedens retsbeskyttelsesperiode 8 år efter datoen for meddelelse af denne miljøgodkendelse. Hvis miljøgodkendelsen påklages udløber retsbeskyttelsesperioden først 8 år efter klagemyndighedens (Natur- og Miljøklagenævnets) endelige afgørelse.

Når retsbeskyttelsesperioden er udløbet, er godkendelsen fortsat gældende, men tilsynsmyndigheden kan ændre vilkårene i miljøgodkendelsen ved påbud.

Inden for retsbeskyttelsesperioden kan tilsynsmyndigheden - som hovedregel - ikke meddele påbud eller forbud til virksomheden. Tilsynsmyndigheden skal dog tage godkendelsen op til revurdering og om nødvendigt meddele påbud eller forbud, hvis:

- 1). der er fremkommet nye oplysninger om forureningens skadelige virkning,
- 2). forureningen medfører miljømæssige skadevirkninger, der ikke kunne forudses ved godkendelsens meddelelse,
- 3). forureningen i øvrigt går ud over det, som blev lagt til grund ved godkendelsens meddelelse,
- 4). væsentlige ændringer i den bedste tilgængelige teknik skaber mulighed for en betydelig nedbringelse af emissionerne, uden at det medfører uforholdsmæssigt store omkostninger,
- 5). det af hensyn til driftssikkerheden - i forbindelse med processen eller aktiviteten - er påkrævet, at der anvendes andre teknikker, eller
- 6). der er fremkommet nye oplysninger om sikkerhedsmæssige forhold på virksomheder, der er omfattet af regler fastsat i medfør af risikobekendtgørelsen.

Kommunen kan i særlige tilfælde tilbagekalde en godkendelse eller fastsætte særlige vilkår i en eksisterende godkendelse, herunder vilkår om sikkerhedsstillelse.

### 3.5 Aktindsigt

Der er adgang til aktindsigt i godkendelsessagen samt i de resultater af virksomhedens egenkontrol som tilsynsmyndigheden er i besiddelse af. Adgangen til aktindsigt - og de begrænsninger der er i adgangen til aktindsigt - følger af reglerne i offentlighedsloven, forvaltningsloven og lov om aktindsigt i miljøoplysninger.

### 3.6 Offentliggørelse og klagevejledning

Afgørelsen, som er meddelt i henhold til miljøbeskyttelseslovens regler, offentliggøres ved annoncering på Frederikshavn Kommunes hjemmeside ([www.frederikshavn.dk](http://www.frederikshavn.dk)) i den 2. januar 2013.

Afgørelsen kan i henhold til miljøbeskyttelseslovens regler påklages til Natur- og Miljøklagenævnet af ansøger, af visse nærmere angivne myndigheder og interesseorganisationer og af enhver, der har en individuel, væsentlig interesse i sagens udfald.

De med ♦ markerede vilkår er nye eller ændret fra tidligere godkendelser og kan derfor påklages. Øvrige vilkår er videreført fra den tidligere miljøgodkendelse, kan kun påklages så vidt angår beslutningen om at de er videreført i uændret form.

En eventuel klage indgives skriftligt til:

**Frederikshavn Kommune, Rådhus Allé 100, 9900 Frederikshavn  
([post@frederikshavn.dk](mailto:post@frederikshavn.dk))**

Herfra vil klagen blive videresendt til Natur- og Miljøklagenævnet.

Klagefristen er 4 uger fra godkendelsens offentlige bekendtgørelse og udløber den 30. januar 2013. Eventuelle klager skal være modtaget af Frederikshavn Kommune senest denne dag.

I henhold til miljøbeskyttelseslovens § 96 har en klage over en godkendelse ikke opsættende virkning, med mindre ministeren bestemmer andet. Udnyttelsen af godkendelsen sker på ansøgerens eget ansvar og indebærer ingen begrænsninger i klagemyndighedens adgang til at ændre eller ophæve en påklaget afgørelse.

Natur- og Miljøklagenævnet opkræver et gebyr på 500 kr. for at behandle en klage. Når Natur- og Miljøklagenævnet har modtaget klagen, sender nævnet en opkrævning til den, der har indgivet klage. Natur- og Miljøklagenævnet begynder ikke at behandle klagen, før gebyret er modtaget. Gebyret tilbagebetales, hvis klageren får helt eller delvis medhold i sin klage.

I henhold til miljøbeskyttelseslovens § 101, skal søgsmål til prøvelse af afgørelsen efter loven være anlagt ved domstolene inden 6 måneder efter afgørelsens bekendtgørelse.

Med venlig hilsen

Anne Marie Henriksen  
Center for Teknik og Miljø

**Kopi tilsendt:**

Embedslægeinstitutionen ([nord@sst.dk](mailto:nord@sst.dk))

Danmarks Naturfredningsforening ([dnfrederikshavn-sager@dn.dk](mailto:dnfrederikshavn-sager@dn.dk))

Danmarks Naturfredningsforening ([dn@dn.dk](mailto:dn@dn.dk))

Danmarks Sportsfiskerforbund ([post@sportsfiskerforbundet.dk](mailto:post@sportsfiskerforbundet.dk))

Danmarks Sportsfiskerforbund, miljøkoordinator Per Sonne ([per.sonne@mail.tele.dk](mailto:per.sonne@mail.tele.dk))

Greenpeace ([info.nordic@greenpeace.org](mailto:info.nordic@greenpeace.org))

Ferskvandsfiskeriforeningen for Danmark ([nb@ferskvandsfiskeriforeningen.dk](mailto:nb@ferskvandsfiskeriforeningen.dk))

Danmarks Fiskeriforening ([mail@dkfisk.dk](mailto:mail@dkfisk.dk))

Lystfiskerforeningen for Frederikshavn og Omegn, ([formand@lystfisker.frhavn.dk](mailto:formand@lystfisker.frhavn.dk))

Dansk Fritidsfiskerforbund, att. Arne Rusbjerg, Engvej 42, 7490 Aulum

([teamstr@gmail.com](mailto:teamstr@gmail.com))

Friluftsrådet, hovedkontoret; [fr@friluftsradet.dk](mailto:fr@friluftsradet.dk)

Miljøstyrelsen ([mst@mst.dk](mailto:mst@mst.dk))

Forsyningen, att. Halfdan Bøgh ([habo@frederikshavn.dk](mailto:habo@frederikshavn.dk))

Forsyningen, att. Anne Thøgersen ([anlt@forsyningen.dk](mailto:anlt@forsyningen.dk))

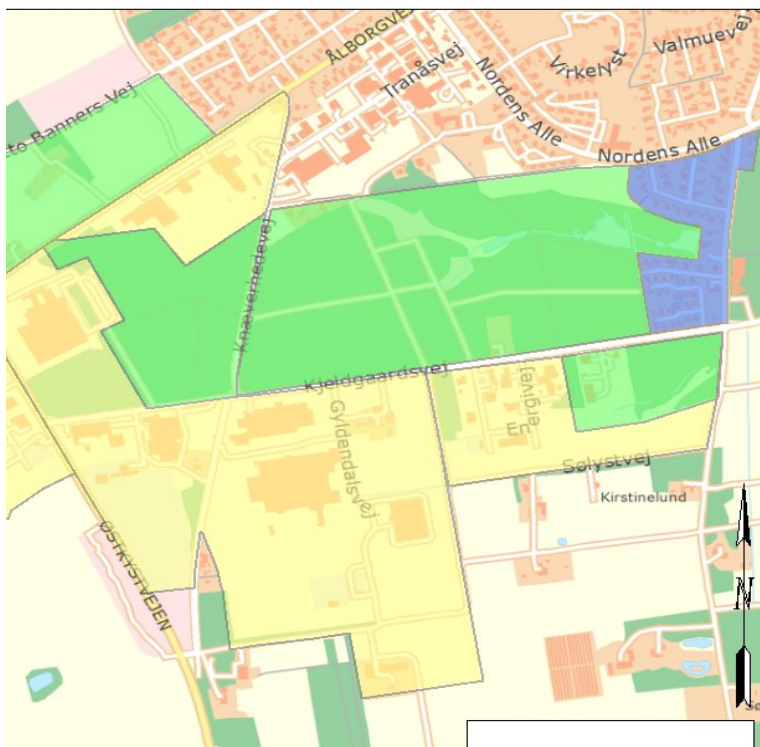


Bilag A      Oversigtsplan

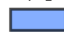
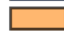








**Bilag B Områdetyper i forhold til støj**



Tegnforklaring til virksomhedsstøj  
Vejl. grænseværdier

-  45-40-35 dB(A)
-  50-45-40 dB(A)
-  55-45-40 dB(A)
-  60-60-60 dB(A)
-  70-70-70 dB(A)
-  70-70-70 dB(A) Proj