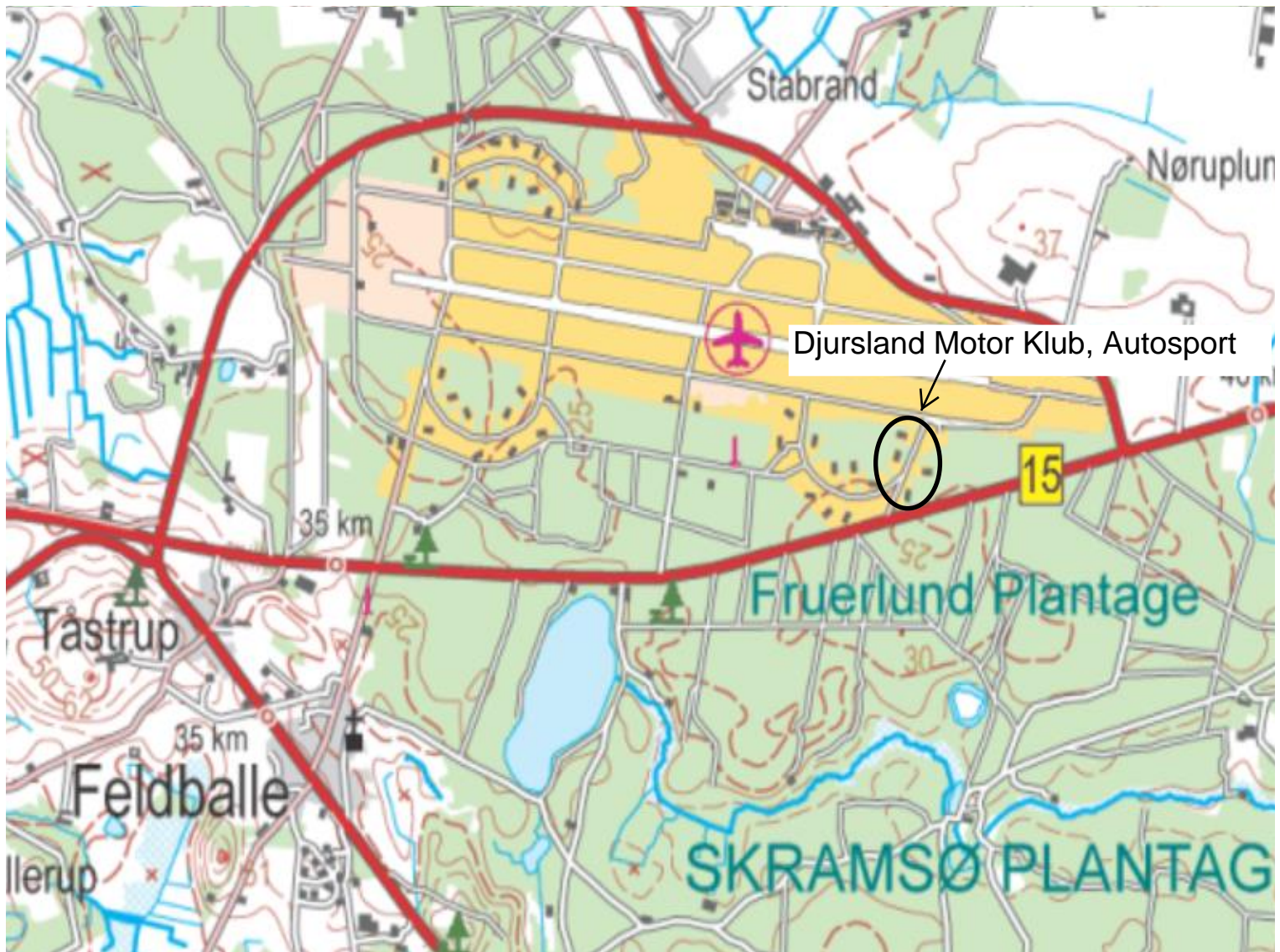




**Syddjurs**  
KOMMUNE



## Miljøgodkendelse og afgørelse om ikke VVM-pligt Tirstrup Gokartbane

*Djursland Motor Klub, Autosport*

**April 2016**

## Miljøgodkendelse og afgørelse om ikke VVM-pligt

jf. kap. 5 i lovbekendtgørelse nr. 1317 af 19. november 2015 (miljøbeskyttelsesloven) og bekendtgørelse nr. 1832 af 16. december 2015 (VVM-bekendtgørelsen)

<b>Virksomhedens navn og adresse:</b>	Djursland Motor Klub, Autosport Tirstrup Gokartbane Frøerlundvej 1 8410 Rønde
<b>CVR nr.:</b>	29904553
<b>P-nummer:</b>	1.012.683.339
<b>Virksomhedens art, listebetegnelse:</b>	H 201 Udendørs motorsportsbaner og knallertbaner samt køretekniske anlæg, der anvendes 5 gange om året eller mere.
<b>Matrikel nr.:</b>	45a, Stabrand by, Nøddager
<b>Virksomheden ejes og drives af:</b>	Djursland Motor Klub, Autosport
<b>Kontaktperson:</b>	Mette Møberg 23 26 05 30
<b>Grunden ejes af:</b>	Forsvarets Bygnings- og Etablisementstjeneste, Forsvarets Ejendomsstyrelse Arsenalvej 55 9800 Hjørring

Syddjurs Kommune, Natur & Miljø

19. april 2016  
Sagsnr.: 15/10900



Helle Kløcher  
Miljøsagsbehandler



Helle Munch Sørensen  
Miljøsagsbehandler

Klagefristen udløber  
den 17. maj 2016

Søgsmålsfristen udløber  
den 19. oktober 2016

Natur & Miljø

Lundbergsvej 2  
8400 Ebeltoft  
87 53 50 00  
natur.miljoe@syddjurs.dk  
www.syddjurs.dk

## Indhold

<b>1. Resumé.....</b>	<b>4</b>
<b>2. Miljøgodkendelse .....</b>	<b>5</b>
<b>3. Vilkår.....</b>	<b>5</b>
3.1. Generelt .....	5
3.2. Indretning og drift .....	5
3.2.1. Træningskørsel.....	5
3.2.2. Stævne .....	6
3.2.3. Generelt.....	6
3.3. Luftforurening .....	6
3.4. Beskyttelse af jord, grundvand og overfladevand.....	6
3.5. Støj.....	7
3.5.1. Støjgrænser – træningskørsel .....	7
3.5.2. Støjgrænser - udlejningskørsel.....	8
3.5.3. Kontrol af støjvilkår .....	8
3.6. Egenkontrol .....	9
3.7. Driftsjournal .....	9
3.7.1. Belægninger og farligt affald.....	9
3.7.2. Træningskørsel og stævner.....	9
3.7.3. Udlejningskørsel .....	9
3.7.4. Generelt.....	9
<b>4. Afgørelse om ikke-VVM pligt.....</b>	<b>9</b>
<b>5. Vurdering.....</b>	<b>10</b>
5.1. Beliggenhed og plangrundlag .....	10
5.2. Vurdering i henhold til VVM-bekendtgørelsen .....	11
5.3. Vurdering i henhold til habitatbekendtgørelsen .....	11
5.4. Vurdering i forhold til risikobekendtgørelsen.....	12
5.5. Indretning og drift .....	12
5.6. Luftforurening .....	12
5.7. Affald .....	12
5.8. Beskyttelse af jord, grundvand og overfladevand.....	13
5.9. Støj.....	13
5.10. Egenkontrol .....	14
5.11. Spildevand .....	15
5.12. Hovedhensyn ved meddelelse af miljøgodkendelsen.....	15
5.13. Bemærkninger til miljøgodkendelsen.....	15
<b>6. Klagevejledning .....</b>	<b>16</b>
6.1. Klage over miljøgodkendelsen.....	16
6.2. Klage over VVM-afgørelsen .....	16
6.3. Skriftlig klage og klagefrist .....	16
6.4. Betingelser, mens en klage behandles .....	17
6.5. Søgsmål .....	17
6.6. Underretning om afgørelserne .....	17

**Bilagsliste:**

- Bilag A:**           **Oversigtskort 1:35.000**
- Bilag B:**           **Plantegning over gokartbane – ikke målfast**
- Bilag C:**           **Ansøgning af 5. februar 2016 om miljøgodkendelse** (enkelte bilag er ikke vedlagt)
- Bilag D:**           **VVM-anmeldelse** (bilag er ikke vedlagt)
- Bilag E:**           **VVM-screeningsnotat**
- Bilag F:**           **Lovgrundlag m.m.**

Sagens akter kan ses på kommunens hjemmeside [www.syddjurs.dk](http://www.syddjurs.dk) under "Nem Indsigt" - sags nr. 15/10900.

## 1. Resumé

Djursland Motor Klub, Autosport har den 5. februar 2016 søgt om godkendelse til at flytte motorsportsbanen ca. 2 km mod øst tilbage til banens oprindelige placering på Forsvarets areal ved Aarhus Lufthavn ved Tirstrup.

Banen etableres på et eksisterende betonareal, og banen afgrænses af dækbarriere. Der anlægges ikke støjvolde, men området er fra militærets side afgrænset af volde og beplantning. Der vil blive opstillet en pavillon, som vil blive brugt til klublokale og dommertårn, samt 4 stk. 20 fods containere, der bliver indrettet til toilet og omklædningsfaciliteter og benyttet som garage for gokarts, lager mv.

Støjniveauet fra baneanlægget giver i henhold til motorsportsvejledningen mulighed for træningskørsel 3 dage om ugen. På nuværende tidspunkt er der træningskørsel tirsdag, torsdag og lørdag.

Syddjurs Kommune har stillet vilkår om, at klubben fremsender et forslag til en egenkontrol, der sandsynliggør, at støjgrænserne for gokartbanen er overholdt.

Derudover kan der afholdes 5 weekendstævner om året. Ved stævner er der ikke fastlagt en støjgrænse, men køretøjerne skal overholde motorsportsorganisationernes støjregler.

Syddjurs Kommune har meddelt landzonetilladelse og Naturstyrelsen har i henhold til Skovloven meddelt tilladelse gældende indtil udgangen af 2020. Hvis området fortsat er fredskov vil miljøgodkendelsen efter 2020 kun kunne udnyttes, hvis Naturstyrelsen meddeler fornyet tilladelse.

Djursland Motor Klub, Autosport har i forbindelse med ansøgningen sandsynliggjort, at motorsportsbanen kan drives på stedet uden at påføre omgivelserne forurening, som er uforenelig med hensynet til omgivelsernes sårbarhed og kvalitet.

Djursland Motor Klub, Autosport har endvidere anmeldt etablering af motorsportsbanen i henhold til VVM-bekendtgørelsen. Syddjurs Kommune har foretaget en screening, og har på baggrund af anmeldelsen og ansøgningen om miljøgodkendelse vurderet, at motorsportsbanens aktiviteter ikke vil kunne påvirke miljøet væsentlig, og derfor ikke er VVM-pligtig.

Det vurderes samlet, at motorsportsbanen ved sin art, størrelse og placering vil kunne drives uden væsentlige gener for omgivelserne, når driften sker i overensstemmelse med de vilkår, der er fastsat i denne afgørelse.

## 2. Miljøgodkendelse

På grundlag af oplysningerne i den indsendte ansøgning meddeler Syddjurs Kommune godkendelse til etablering af en gokartbane på Fruerlundvej 1, 8410 Rønne.

Godkendelsen meddeles i henhold til § 33 stk. 1 i miljøbeskyttelsesloven.

Godkendelsen omfatter kun de miljømæssige forhold, der er defineret i miljøbeskyttelseslovens kapitel 5 og i godkendelsesbekendtgørelsen, dvs. forhold af betydning for det ydre miljø.

### Afgørelse om ikke VVM-pligt

Afgørelse om ikke VVM-pligt er truffet i henhold til § 3, stk. 1-3 i VVM-bekendtgørelsen om visse offentlige og private anlægs virkning på miljøet (VVM) i medfør af lov om planlægning.

Miljøgodkendelsen meddeles på følgende vilkår:

## 3. Vilkår

### 3.1. Generelt

1. Et eksemplar af nærværende godkendelse skal til enhver tid være tilgængelig på banen.
2. I de tidsrum, hvor banen benyttes, skal der være en ansvarlig fra banen, der er bekendt med vilkårene i godkendelsen, og som kan sikre at disse overholdes.
3. Tilsynsmyndigheden skal orienteres om følgende forhold:
  - Ejerskifte af baneanlægget og/eller ejendom.
  - Indstilling af driften for en længere periode - i mere end 1 sæson.

Orienteringen skal være skriftlig og fremsendes, før ændringen foretages.

4. Godkendelsen bortfalder, såfremt den ikke er udnyttet inden 2 år efter, at godkendelsen er meddelt.
5. Ved ophør af driften skal der træffes de nødvendige foranstaltninger for at undgå forureningsfare og for at efterlade stedet i tilfredsstillende tilstand. En redegørelse for disse foranstaltninger, skal fremsendes til tilsynsmyndigheden senest 3 måneder før driften ophører.
6. Hvor der i vilkårene anvendes betegnelsen "befæstet areal" menes en fast belægning, der giver mulighed for opsamling af spild og kontrolleret afledning af nedbør. Hvor der i vilkårene anvendes betegnelsen "tæt belægning" menes en fast belægning, der i løbet af påvirkningstiden er uigennemtrængelig for de forurenende stoffer, der håndteres på arealet.

### 3.2. Indretning og drift

#### 3.2.1. Træningskørsel

7. Ved træningskørsel forstås:
  - Klubbens træning, inkl. afholdelse af træningsløb og klubkonkurrencer, hvis det foregår i det tidsrum, hvor træningskørsel er tilladt samt
  - Aktiviteter, hvor banen udlejes fast en eller flere gange om ugen til træningskørsel f.eks. til en ungdomsskole.

8. Baneanlægget må hele året benyttes til træningskørsel **3 dage** om ugen i tidsrummet:

	Dagtimer	Aften
Mandag til fredag	kl. 13.00 - 18.00	kl. 18.00 – 20.00
Lørdag	kl. 09.00 - 14.00	kl. 14.00 – 18.00

Tabel 1: Antal træningsdage om ugen.

Der må ikke foregå træningskørsel på søn- og helligdage.

9. Der skal opsættes opslag til brugere af anlægget med information om, hvilken form for registrering/egenkontrol der skal føres for at sandsynliggøre, at støjgrænserne er overholdt.

### 3.2.2. Stævne

10. Der må årligt afholdes op til 5 stævneweekender udenfor den almindelige træningstid. Stævneweekenderne må anvendes:

- Til afholdelse af klubløb for klubmedlemmer.
- Uden mulighed for offentlig adgang.
- I tidsrummet lørdag og søndag fra kl. 8.00 til 19.00.
- Til kørsel hovedsageligt med gokarts, men med mulighed for andre køretøjstyper – f.eks. motorcykler eller pocketbikes.

På stævnedagene gælder ingen støjgrænser, men køretøjerne skal overholde motorsportsorganisationernes støjregler (DASU, CIK og DMU).

### 3.2.3. Generelt

11. Der må ikke anvendes højtaleranlæg på baneanlægget.
12. Udenfor banens åbningstid skal baneområdet være afspærret, så adgang effektivt forhindres.
13. Ved indgangen til baneområdet skal der findes et tydeligt opslag med åbningstider og løbsarrangementer.
14. Baneanlægget, herunder støjdæmpende foranstaltninger, skal indrettes, således som det er forudsat i de støjberegninger, der er lagt til grund for godkendelsen. Tilsynsmyndigheden kan forlange landinspektørrattest til dokumentation af, at forudsætningerne er opfyldt, dog højst hvert andet år.
15. Der skal opsættes opslag til brugere af anlægget med information om, hvad der ligger til grund for støjdokumentationen.

### 3.3. Luftforurening

16. Driften må ikke give anledning til støvgener udenfor banen, som efter tilsynsmyndighedens opfattelse er væsentlige. Baner, der kan afgive støv, skal overvandes i tørre perioder umiddelbart før kørsel.
17. Driften må ikke give anledning til lugtgener uden for banen, som efter tilsynsmyndighedens opfattelse er væsentlige.

### 3.4. Beskyttelse af jord, grundvand og overfladevand

18. Brændstof, olie og kemikalier samt affaldsprodukter herfra skal opbevares i egnede, tætte og lukkede beholdere, der er mærket med indhold. Beholderne skal opbevares under tag og være beskyttet mod vejrlig. Oplagspladsen skal være sikret mod påkørsel og være forsynet med en tæt belægning. Oplagspladsen skal være indrettet således, at spild kan holdes inden for et afgrænset område uden mulighed for afløb til jord, grundvand, overfladevand eller kloak. Området skal kunne rumme indholdet af den største beholder, der opbevares. Ovenstående gælder ikke for

oplag i tanke omfattet af bekendtgørelse om indretning, etablering og drift af olietanke, rørsystemer og pipelines.

19. Overjordiske tanke til fyringsolie og motorbrændstof skal sikres mod påkørsel. Påfyldningsstudse og aftapningshaner (aftapningsanordninger) for olieprodukter, herunder motorbrændstof, skal placeres inden for konturen af en tæt belægning med kontrolleret afledning af afløbsvandet. Alternativt skal eventuelt spild opsamles i tæt spildbakke eller grube. Udendørs spildbakker eller gruber skal tømmes, således at regnvand i bunden maksimalt udgør 10 % af spildbakkens eller grubens volumen.
20. Oplagspladsen nævnt i vilkår 18 skal være aflåst uden for åbningstiden.
21. Spild af brændstof, olie og kemikalier skal straks opsamles. Der skal til enhver tid forefindes opsugningsmateriale på baneanlægget. Alt opsamlet spild af brændstof, olie og kemikalier inkl. brugt opsugningsmateriale skal opbevares og bortskaffes som farligt affald.
22. Reparation og vedligehold af køretøjer må kun foregå på arealer med en tæt belægning, der kan modstå brændstof, olie, kølervæske mv., eller på en spildbakke, der kan rumme den mængde væske, der håndteres.

### 3.5. Støj

#### 3.5.1. Støjgrænser – træningskørsel

23. Baneanlæggets støjbelastning til omgivelserne i forbindelse med træningskørsel må – målt ved den mest støjbelastede bolig - ikke overskride de grænseværdier, der er anført i tabel 2.

Ugedag	Spredt beboelse i åbent land		Boligområder	
	Dag Hverdage kl. 13.00 – 18.00 Lørdag kl. 9.00 – 14.00	Aften Hverdage kl. 18.00 – 20.00 Lørdag kl. 14.00 – 18.00	Dag Hverdage kl. 13.00 – 18.00 Lørdag kl. 9.00 – 14.00	Aften Hverdage kl. 18.00 – 20.00 Lørdag kl. 14.00 – 18.00
Hverdage	52 dB(A)	47 dB(A)	47 dB(A)	42 dB(A)
Lørdag	55 dB(A)	50 dB(A)	50 dB(A)	45 dB(A)

Tabel 2: Støjgrænser angivet som det A-vægtede ækvivalente lydtrykniveau i dB som middelværdi over en time. Ingen træningskørsel på søn- og helligdage.

Træningskørsel: Klubbens træning, inkl. afholdelse af træningsløb og klubkonkurrencer, hvis det foregår i det tidsrum, hvor træningskørsel er tilladt samt

Aktiviteter hvor banen udlejes fast en eller flere gange om ugen til træning f.eks. en ungdomsskole.

Hverdage: Mandag til fredag.

Boligområde: Et sammenhængende område der i overvejende grad benyttes til boligformål, herunder byen, Stabrand.



### 3.5.2. Støjgrænser - udlejningskørsel

24. Baneanlæggets støjbelastning til omgivelserne i forbindelse med udlejningskørsel må - målt ved den mest støjbelastede bolig i de nedenaevnte områder - ikke overskride de grænseværdier, der er anført i tabel 3.

Område I: Boligområder, herunder Stabrand by

Område II: Spredt beboelse i det åbne land

	Tidsrum	I	II	Reference-tidsrum
Hverdage	kl. 07.00 - 18.00	45 dB(A)	55 dB(A)	8 timer
Lørdage	kl. 07.00 - 14.00	45 dB(A)	55 dB(A)	7 timer
Lørdage	kl. 14.00 - 18.00	40 dB(A)	45 dB(A)	4 timer
Aften - hverdage	kl. 18.00 - 20.00	40 dB(A)	45 dB(A)	1 time

Tabel 3. Støjgrænser angivet som det A-vægtede ækvivalente lydtryk niveau i dB midlet over det angivne referencetidsrum.

Udlejningskørsel: Al udlejning af baneanlægget, dog ikke motorsportsaktiviteter, hvor en lejer fast har en eller flere ugentlige træningskørsler, f.eks. ungdomsskoler.

Hverdage: Mandag til fredag.

### 3.5.3. Kontrol af støjvilkår

25. Får tilsynsmyndigheden begrundet mistanke om, at støjgrænserne ikke er overholdt, kan tilsynsmyndigheden bestemme, at klubben skal dokumentere, at støjgrænserne i vilkår 3.5.1 og 3.5.2 er overholdt.

Dokumentationen skal senest 3 måneder efter, at kravet er fremsat, tilsendes tilsynsmyndigheden sammen med oplysninger om driftsforholdene under målingen henholdsvis beregningsforudsætningerne.

Hvis støjgrænserne er overholdt, kan der kun kræves én årlig støjdokumentation.

Udgifterne afholdes af klubben.

#### Krav til støjmåling/-beregning

26. Baneanlæggets støj skal dokumenteres ved måling og/eller beregning efter gældende vejledninger fra Miljøstyrelsen, p.t. nr. 6/1984, "Måling ekstern støj" og nr. 5/1993, "Beregning af ekstern støj fra virksomheder" samt nr. 2/2005, "Støj fra motorsportsbaner".

Støjmålingen skal foretages, når baneanlægget har den højeste støjbelastning eller efter anden aftale med tilsynsmyndigheden.

Målingerne / beregningerne skal udføres og rapporteres som "Miljømåling – ekstern støj" af en enhed, som er optaget på Miljøstyrelsens liste over godkendte laboratorier, jf. Miljømålebekendtgørelsen

#### Definition på overholdte støjgrænser

27. Grænseværdierne anses for at være overholdt, hvis baneanlæggets støjbelastning minus "den udvidede usikkerhed" er lig med eller mindre end grænseværdien.

Målingernes og beregningernes samlede "udvidede usikkerhed" fastsættes i overensstemmelse med Orientering nr. 36 fra Miljøstyrelsens referencelaboratorium, Usikkerhed på beregnede niveauer af ekstern støj fra virksomheder.

### 3.6. Egenkontrol

28. Klubben skal løbende og mindst en gang årligt foretage visuel kontrol for utætheder, revnedannelser og vedligeholdelsesstand af befæstede arealer og tætte belægningsherunder opsamlingskar, gruber, tankgrave og bassiner. Utætheder skal udbedres, så hurtigt som muligt efter at de er konstateret.

### 3.7. Driftsjournal

#### 3.7.1. Belægnings og farligt affald

29. Klubben skal i en driftsjournal registrere:

- Dato for visuel kontrol for utætheder, revnedannelser og vedligeholdelsesstand af befæstede arealer og tætte belægningsherunder opsamlingskar, gruber, mv. samt dato for eventuelle udbedringer af revner eller andre skader jf. vilkår 28,
- Registrering af typen af opsamlet og mængde bortskaffet farligt affald, samt affaldsmottager.

#### 3.7.2. Træningskørsel og stævner

30. Klubben skal i en driftsjournal registrere:

- Dato samt tidsrum for træningskørsel og stævner på banen.

Klubben skal senest **den 20. maj 2016** fremsende et forslag til registrering af brugen af banen (egenkontrol) til tilsynsmyndigheden. Egenkontrollen skal på sikker og overskuelig vis sandsynliggøre, at støjgrænserne for de forskellige dage og tidspunkter ikke er overskredet, jævnfør vilkår 23. Egenkontrollen skal godkendes af tilsynsmyndigheden.

#### 3.7.3. Udlejningskørsel

31. Klubben skal sikre, at følgende oplysninger bliver registreret i forbindelse med udlejningskørsel:

- Dato og tidsrum for brug af banen,
- Registrering af antal køretøjer fordelt på type inden for den pågældende time.

#### 3.7.4. Generelt

32. Driftsjournalerne for belægnings og farligt affald, træningskørsel og stævner samt udlejningskørsel, skal være tilgængelige for tilsynsmyndigheden og skal opbevares i mindst 5 år.

## 4. Afgørelse om ikke-VVM pligt

Virksomhedens aktiviteter er omfattet af VVM-bekendtgørelsens bilag 2, pkt. 12a, der omhandler permanente væddeløbs- og prøvekørselsbaner for motorkøretøjer.

På baggrund af oplysninger i ansøgning om miljøgodkendelse og i VVM-screeningsanmeldelsen, afgør Syddjurs Kommune, at virksomheden ikke vil kunne påvirke miljøet væsentligt og derfor ikke er VVM-pligtig.

Afgørelsen er truffet efter § 3, stk. 1 - 3 i VVM-bekendtgørelsen om visse offentlige og private anlægs virkning på miljøet (VVM) i medfør af lov om planlægning.

## 5. Vurdering

Djursland Motor Klub, Autosport har den 5. februar 2016 søgt om godkendelse til at flytte gokartbanen ca. 2 km mod øst tilbage til den placering på Forsvarets areal ved Aarhus Lufthavn, hvor banen var placeret i perioden 2002 til 2008.

Den miljøtekniske vurdering er lavet på baggrund af det, af klubben, fremsendte materiale. Materialet er vedlagt som bilag C.

Syddjurs Kommune har medtaget de standardvilkår, der er vurderet relevante for gokartbanen, jævnfør afsnit 13 i bekendtgørelse om standardvilkår i godkendelse af listevirksomhed. Afvigelser i forhold til standardvilkårene er beskrevet under de enkelte afsnit.

Klubben skal være opmærksom på, at hvis indretning eller drift ændres i forhold til det godkendte, skal dette i god tid forinden meddeles tilsynsmyndigheden. Tilsynsmyndigheden tager herefter stilling til, om ændringen er godkendelsespligtig.

### 5.1. Beliggenhed og plangrundlag

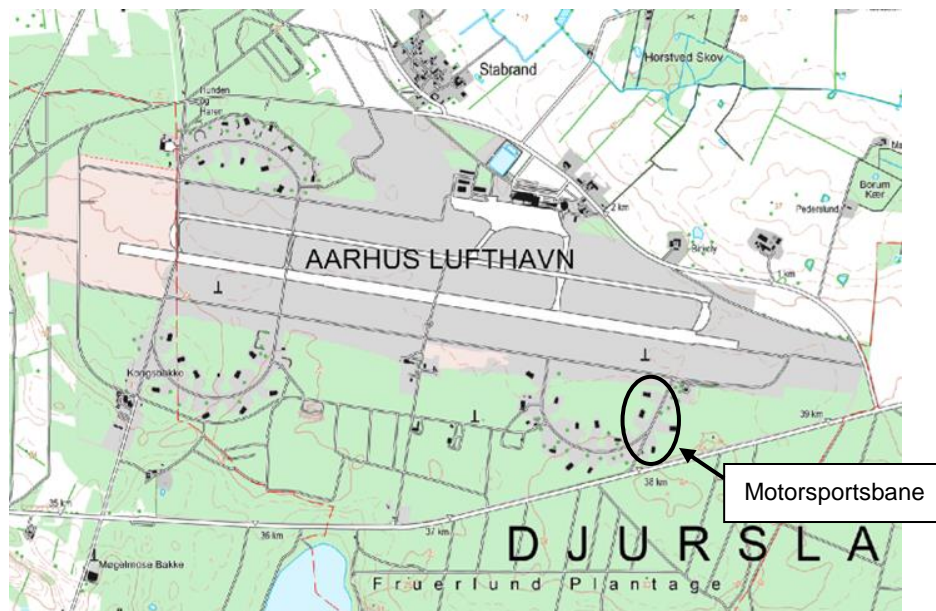
Gokartbanen etableres i landzone på militært område syd for Aarhus Lufthavn jf. figur 1. Banen anlægges på et eksisterende betonareal. Banen ligger i kanten af indflyvningsplanen for Aarhus Lufthavn.

Det fremgår af Kommuneplan 2013, at området er udlagt som særligt drikkevands- og nitratfølsomt område samt som fredskov.

Nærmeste landsby er Stabrand, som ligger ca. 2 km mod nordvest. Ca. 2,3 km mod øst ligger Tirstrup by.

Nærmeste enkeltbeliggende bolig ligger 850 m mod nord.

Naturstyrelsen har den 30. december 2015 meddelt tilladelse i henhold til Skovloven, og Syddjurs Kommune har den 10. marts 2016 meddelt landzonetilladelse til etablering af motorsportsbanen og opstilling af klubhus.



Figur 1. Placering af Djursland Motor Klub, Autosports motorsportsbane - Tirstrup Gokartbane.

### **Til- og frakørsel**

Al til- og frakørsel vil fortsat foregå ad Fruerlundvej, men når motorsportsbanen flytter, vil klubben fremover benytte en eksisterende adgangsvej, der ligger ca. 1 km længere mod øst. Der er ingen naboer tæt på adgangsvejen.

Syddjurs Kommune vurderer, at den ændrede adgangsvej ikke vil give anledning til væsentlige miljømæssige gener for de omboende.

### **Samlet vurdering i forhold til planlovgivning og trafik**

Det vurderes, at der inden for Naturstyrelsens tidsbegrænsede tilladelse ikke er plan- eller trafikmæssige hindringer for gokartbanens etablering. Syddjurs Kommune skal dog gøre opmærksom på, at miljøgodkendelsen ikke kan udnyttes, hvis området fortsat er fredskov, når den midlertidige tilladelse fra Naturstyrelsen udløber.

#### **5.2. Vurdering i henhold til VVM-bekendtgørelsen**

Det ansøgte projekt er screenet efter VVM-bekendtgørelsens bilag 2, pkt. 12a, der omhandler permanente væddeløbs- og prøvekurselsbaner for motorkøretøjer.

Syddjurs Kommune vurderer, at etablering af gokartbanen ikke vil give anledning til væsentlig negativ indvirkning på miljøet og afgør derfor, at ændringen ikke udløser VVM-pligt. Anmeldelse og VVM-screeningsnotatet er vedlagt som bilag D og E.

#### **5.3. Vurdering i henhold til habitatbekendtgørelsen**

I henhold til §§ 7, 8 og 11 i Habitatbekendtgørelsen skal kommunen i forbindelse med administrationen af miljøbeskyttelseslovens § 33 foretage en vurdering af, om det ansøgte kan,

1. påvirke et Natura 2000-område væsentligt,
2. beskadige yngle- eller rasteområder for dyrearter der er optaget på EF-habitatdirektivets bilag IV, eller
3. beskadige plantearter der er optaget på EF-habitatdirektivets bilag IV

#### **Natura 2000-områder:**

Der er 4500 meter til nærmeste Natura2000-område, Stubbe Sø, der er sårbart overfor tilførsel af næringsstoffer og forstyrrelse af odder i yngletiden. Anlægget vil ikke kunne medføre udledning af næringsstoffer eller forstyrrelser inde i Natura2000 området, og det kan dermed afvises, at det vil bidrage til en skadelig påvirkning af området.

Det ansøgte vurderes dermed samlet set ikke at ville påvirke Natura2000-området i et omfang, der er væsentligt.

#### **Dyre- eller plantearter optaget på EF-habitatdirektivets bilag IV**

I Syddjurs Kommune er der formodet eller konstateret forekomst af følgende bilag IV-arter:

- Odder
- Løgfrø
- Stor vandsalamander
- Spidssnudet frø
- Strandtudse
- Markfirben
- Arter af flagermus
- Mygblomst

De omgivende hedearealer er egnede som yngle-/rasteområde for markfirben, men ikke andre bilag IV-arter. Arten er dog ikke eftersøgt målrettet, og der er flere km til nærmeste kendte bestand. Det er derfor tvivlsomt, om arten lever der. En eventuel bestand vil dog ikke blive påvirket negativt

af den ansøgte aktivitet, da den vil foregå på betonarealer og ikke indebærer terrænregulering eller andre fysiske indgreb i § 3-arealet.

#### **5.4. Vurdering i forhold til risikobekendtgørelsen**

Motorsportsaktivitet er ikke omfattet af risikobekendtgørelsen.

#### **5.5. Indretning og drift**

Kommunen har suppleret standardvilkårene med vilkår til brug af banen til træningskørsel herunder en definition af hvilke aktiviteter der er omfattet af træningskørsel samt stævner og udlejningskørsel.

Der ansøges om etablering af en gokartbane, men med mulighed for også at anvende banen til motorcykler og pocketbikes. Ved overholdelse af de opstillede støjgrænser, træningstider og egenkontrolprogram vurderer Syddjurs Kommune, at det er muligt at anvende forskellige køretøjer på banen.

##### Træningskørsel:

Der er ansøgt om træningskørsel 6 dage på en uge, hvoraf det forventes, at de 3 dage er udlejet til ungdomsskoler og lignende.

Træningstiderne ligger inden for de tidsrum, der er angivet i motorsportsvejledningen. Om lørdagen ønskes dog opstart kl. 8.00 i stedet for kl. 9.00, som angivet i motorsportsvejledningen.

Syddjurs Kommune vurderer, at der i forbindelse med ansøgningen ikke er fremkommet væsentlige argumenter for at fravige vejledningen i forhold til træningsstart om lørdagen. Der vil således ikke blive tilladt træningsstart før kl. 9.00 om lørdagen, som angivet i motorsportsvejledningen.

Kommunen har i et vilkår fastsat i hvilket tidsrum, der kan foregå træningskørsel.

Da klubben ønsker en støjgrænse på 55 dB(A) om lørdagen, giver det mulighed for op til 3 træningsdage om ugen, hvilket kommunen har fastsat i et vilkår. Se endvidere afsnit 5.9.

##### Stævner:

Motorsportsvejledningen fastsætter ikke støjgrænser for stævner, men oplyser, at myndigheden skal fastsætte grænser for antallet af arrangementer pr. år samt en tidsmæssig begrænsning af kørslen på de enkelte løbsdage. Samtidig stilles krav om overholdelse af motorsportens regler om støjbegrænsning.

Syddjurs Kommune har valgt at efterkomme klubbens ønsker om 10 stævnedag, men med vilkår om, at der maksimalt må afholdes 5 stævneweekends.

#### **5.6. Luftforurening**

Der vil forekomme luftemissioner som udstødningsgasser fra de anvendte maskiner på området. Syddjurs Kommune vurderer dog ikke forholdet som væsentligt, idet der er god afstand til naboer og idet baneanlægget ligger for sig selv i det tidligere militære område.

Syddjurs Kommune vurderer ligeledes, at der ikke vil forekomme støvgener i forbindelse med aktiviteter på baneanlægget. Dette begrundes i beliggenheden med god afstand til naboer og i øvrigt i, at der køres på et betonareal.

Kommunen har derfor vurderet, at de generelle standardvilkår er tilstrækkeligt til at håndtere eventuelle gener.

#### **5.7. Affald**

Der er ikke stillet vilkår til håndtering af affald fra baneanlægget, da kommunen har vurderet, at det affald der fremkommer fra baneanlægget kan reguleres efter affaldsbekendtgørelsen og

kommunens regulativ for erhvervsaffald. Opbevaring af affald er medtaget under punktet "Beskyttelse af jord, grundvand og overfladevand".

### 5.8. Beskyttelse af jord, grundvand og overfladevand

Kommunen har ikke medtaget standardvilkåret om vaskeplads, da klubben har oplyst, at der ikke vil blive etableret vaskeplads ved baneanlægget.

Får klubben senere behov for at etablere en vaskeplads, skal der søges om tilladelse hos tilsynsmyndigheden.

### 5.9. Støj

#### Træningskørsel

Syddjurs Kommune har defineret træningskørsel som:

- Klubbens træning, inkl. afholdelse af træningsløb og klubkonkurrencer, hvis det foregår i det tidsrum, hvor træningskørsel er tilladt samt
- Aktiviteter, hvor banen udlejes fast en eller flere gange om ugen til træning f.eks. til en ungdomsskole.

Motorsportsvejledningen fastsætter støjgrænser til en motorsportsbane efter antallet af træningsdage, jo flere træningsdage jo lavere støjgrænser, jf. tabel 3.1 i vejledningen.

Den samlede ugentlige støjbelastning fra træningskørsel (energisummen) må maksimalt være:

Spredt beboelse i åbent land		Boligområder	
Dag	Aften	Dag	Aften
Kl. 9.00 – 18.00 Lørdag kl. 9.00 – 14.00	Kl. 18.00 – 20.00 Lørdag kl. 14.00 – 18.00	Kl. 9.00 – 18.00 Lørdag kl. 9.00 – 14.00	Kl. 18.00 – 20.00 Lørdag kl. 14.00 – 18.00
58 dB	53 dB	53 dB	48 dB

Tabel 4: Grænseværdier for den samlede ugentlige støjbelastning fra træningskørsel.

Der er ansøgt om træning 6 dage om ugen, hvoraf det forventes, at de 3 dage er udlejet til ungdomsskoler og lignende. Udlejning af banen til f.eks. en fast ugentlig træningsdag til ungdomsskoler, betragtes som en motorsportsaktivitet, og er derfor omfattet af de vejledende støjgrænser i motorsportsvejledningen.

Ved et aktivitetsniveau på 6 træningskørsler om ugen er de vejledende støjkrav i motorsportsvejledningen:

Spredt beboelse i åbent land		Boligområder	
Dag	Aften	Dag	Aften
Kl. 9.00 – 18.00 Lørdag kl. 9.00 – 14.00	Kl. 18.00 – 20.00 Lørdag kl. 14.00 – 18.00	Kl. 9.00 – 18.00 Lørdag kl. 9.00 – 14.00	Kl. 18.00 – 20.00 Lørdag kl. 14.00 – 18.00
50 dB	45 dB	45 dB	40 dB

Tabel 5: Støjgrænse ved 6 ugentlige træningskørsler.

Klubben har ansøgt om individuelle grænseværdier efter reglerne i motorsportsvejledningen og har bl.a. for lørdag søgt om en støjgrænse på 55 dB(A) i dagtimerne for "Spredt beboelse i det åbne land". Med den ønskede støjgrænse giver det mulighed for træning 2 dage om ugen, jf. tabel 3.1 i motorsportsvejledningen.

Ifølge motorsportsvejledningen er det muligt at stille differentierede støjgrænser efter princippet om, at én træningsdag kan udskiftes med 2 træningsdage med en støjgrænse 3 dB(A) lavere - (2 dage med en støjgrænse på 55 dB(A) kan f.eks. udskiftes til 1 dag med en støjgrænse på 55 dB(A) og 2 dage med en støjgrænse på 52 dB(A)).

Da klubben, som nævnt ovenfor, ønsker en støjgrænse på 55 dB(A) om lørdagen, er der kun 1 dag, som de har mulighed for at konvertere til 2 træningsdage med en støjgrænse 3 dB(A) lavere, jf. ovenfor.

Det kan derfor konkluderes, at klubbens egen anvendelse af banen udnytter de muligheder, der er for træning pr. uge ved de ansøgte støjgrænser. Syddjurs Kommune har derfor stillet vilkår om maksimalt 3 dages træningskørsel om ugen.

Udlejning af baneanlægget til træningsaktiviteter, som defineret i vilkår 3.2.1. punkt 7 "Træningskørsel", skal derfor ligge på de dage, klubben har godkendelse til – der må samlet for banen kun foregå træningskørsel 3 dage om ugen.

#### Stævner

Motorsportsvejledningen fastsætter ikke støjgrænser for stævner, men oplyser at myndigheden skal fastsætte grænser for antallet af arrangementer pr. år samt en tidsmæssig begrænsning af kørslen på de enkelte løbsdage. Samtidig stilles krav om overholdelse af motorsportens regler om støjbegrænsning.

#### Udlejningskørsel

Syddjurs Kommune har defineret "udlejningskørsel" som:

- Al udlejning af banen, dog ikke til motorsportsaktiviteter, hvor en lejer fast har en eller flere ugentlige træninger, f.eks. ungdomsskoler, der har en fast træningsdag om ugen.

Jævnfør retningslinjerne i Motorsportsvejledningen skal der for udlejningskørsel stilles krav til det eksterne støjbidrag ud fra Miljøstyrelsens vejledning nr. 5/1984 om ekstern støj fra virksomheder.

Vejledningen indeholder vejledende grænseværdier for støjbelastningen for støjniveauer målt udendørs ved boliger for forskellige områdetyper.

Støjgrænserne er fastsat ud fra, at gokartbanen ligger i landzone, hvor den mest støjbelastede enkeltliggende bolig er beliggende 850 m mod nord og mest støjbelastede boligområde (Stabrand by) er beliggende ca. 2.000 m mod nordvest, jf. den fremsendte støjbergrning.

Syddjurs Kommune har derudover skærpet tidsrummet for, hvornår banen kan udlejes. De udlejningsaktiviteter, der normalt vil forekomme på banen, er støjmæssigt sammenlignelige med klubbens træningsaktiviteter. Derfor har kommunen vurderet, at da motorsportsvejledningen ikke giver mulighed for træningsaktivitet om "natten" samt søn- og helligdage, bliver der for udlejningskørsel heller ikke mulighed at leje banen i disse tidsrum. Dette for at give naboerne så meget sammenhængende tid som muligt uden motorsport og motorsportslignende støjgener.

Syddjurs Kommune vurderer på baggrund af ovennævnte, at klubben ved de fastsatte vilkår for støj og tidsrum for kørsel ikke vil give anledning til problemer med at overholde de fastsatte støjgrænser.

#### **Kontrol af støjgrænser**

Der er ikke sat vilkår om, at klubben skal dokumentere, at støjgrænserne er overholdt. Hvis tilsynsmyndigheden får begrundet mistanke om, at støjgrænserne ikke er overholdt, kan tilsynsmyndigheden kræve, at klubben dokumenterer, at støjgrænserne er overholdt.

#### **5.10. Egenkontrol**

Ud over standardvilkårene til egenkontrol og driftsjournal har kommunen stillet vilkår om, at klubben indsender et forslag til egenkontrol for brug af banen, der sandsynliggør, at støjgrænserne er overholdte.

Klubben har i forbindelse med ansøgningen om miljøgodkendelse fremsendt et forslag til egenkontrol af driften af banen. Da klubben ønsker en større fleksibilitet i brugen af banen, har kommunen vurderet, at det fremsendte forslag til egenkontrol ikke er tilstrækkelig til at sandsynliggøre, at støjgrænserne ikke er overskredet.

Klubbens støjkonsulent har efterfølgende telefonisk oplyst, at det er muligt at udarbejde et forholdsvist simpelt regneark, der på timebasis viser - ud fra registreringen af brug af banen - når klubben har nået den fastsatte støjgrænse. Der er derfor stillet vilkår om, at der skal indsendes et forslag til egenkontrol, som skal godkendes af tilsynsmyndigheden.

#### **5.11. Spildevand**

Der er følgende typer spildevand fra gokartbanen:

- Toiletvand

Toiletvandet opsamles og vil blive afhentet efter behov.

Klubben er telefonisk orienteret om, at der skal søges om tilladelse til opstilling af toiletvognen via systemet "Byg og Miljø".

#### **5.12. Hovedhensyn ved meddelelse af miljøgodkendelsen**

På baggrund af ansøgningen og de oplysninger, der i øvrigt foreligger i sagen, har Syddjurs Kommune foretaget en samlet vurdering af virksomhedens drifts- og forureningsforhold. Kommunen har konkluderet, at gokartbanen kan drives på stedet uden at påføre omgivelserne forurening, som er uforenelig med hensynet til omgivelsernes sårbarhed og kvalitet, herunder, at de fastsatte støjgrænser vil kunne overholdes. Dette dokumenteres i form af den fastsatte egenkontrol og driftsjournal.

#### **5.13. Bemærkninger til miljøgodkendelsen**

Et udkast til denne afgørelse har været i høring hos Djursland Motor Klub, Autosport. Der kom i den forbindelse enkelte bemærkninger mindre bl.a. til referencen vedrørende "den udvidede usikkerhed". Kommunen har indføjet bemærkningerne i miljøgodkendelsen.



## 6. Klagevejledning

### 6.1. Klage over miljøgodkendelsen

Miljøgodkendelsen kan påklages til Natur- og Miljøklagenævnet af:

- ansøgeren,
- enhver, der har en individuel, væsentlig interesse i sagens udfald,
- Sundhedsstyrelsen samt
- visse lokale og landsdækkende foreninger, der har natur og miljø som hovedformål

jf. § 98 - 100 i Miljøbeskyttelsesloven.

### 6.2. Klage over VVM-afgørelsen

VVM-afgørelsen kan påklages for så vidt angår retlige spørgsmål til Natur- og Miljøklagenævnet af:

- enhver med retlig interesse i sagens udfald, herunder en nationalparkfond oprettet efter lov om nationalparker,
- visse landsdækkende foreninger og organisationer, der som hovedformål har beskyttelsen af natur og miljø eller varetagelsen af væsentlig brugerinteresser inden for arealanvendelsen,
- Miljøministeren.

Jf. §§ 58 – 59 i Planloven.

### 6.3. Skriftlig klage og klagefrist

En eventuel klage skal indgives via Klageportalen, som kan findes via et link på Natur- og Miljøklagenævnets hjemmeside, [www.nmkn.dk](http://www.nmkn.dk) eller direkte på [www.borger.dk](http://www.borger.dk) eller [www.virk.dk](http://www.virk.dk). På [www.borger.dk](http://www.borger.dk) eller [www.virk.dk](http://www.virk.dk), skal der logges på, typisk med NEM-ID. Klagen sendes gennem Klageportalen til Syddjurs Kommune. En klage er indgivet, når den er tilgængelig for kommunen i Klageportalen.

Natur- og Miljøklagenævnet skal som udgangspunkt afvise en klage, der kommer uden om Klageportalen, hvis der ikke er særlige grunde til det. Hvis du ønsker at blive fritaget for at bruge Klageportalen, skal du sende en begrundet anmodning til Syddjurs Kommune. Vi videresender herefter anmodningen til Natur- og Miljøklagenævnet, som træffer afgørelse om, hvorvidt din anmodning kan imødekommes.

Klagefristen udløber 4 uger efter, at afgørelsen er meddelt. Er afgørelsen offentligt bekendtgjort, regnes klagefristen dog altid fra bekendtgørelsen. Klagefristen udløber således den 17. maj 2016.

I vil straks få besked, hvis vi modtager en klage. Tilsvarende vil I straks efter klagefristens udløb få besked, hvis vi ikke har modtaget nogen klager.

#### Gebyr på klage

Ved klage, skal der indbetales et gebyr på kr. 500. Gebyret betales med betalingskort via Klageportalen.

Gebyret tilbagebetales, hvis klager får helt eller delvis medhold i klagen.

Nærmere vejledning omkring brug af Klageportalen findes på Natur- og Miljøklagenævnets hjemmeside, [www.nmkn.dk](http://www.nmkn.dk) samt på [www.borger.dk](http://www.borger.dk) og [www.virk.dk](http://www.virk.dk).

#### 6.4. Betingelser, mens en klage behandles

##### Miljøgodkendelse

Klubben vil kunne udnytte miljøgodkendelsen i den tid, Natur- og Miljøklagenævnet behandler en eventuel klage, medmindre Natur- og Miljøklagenævnet bestemmer andet. Forudsætningen for det er, at virksomheden opfylder de vilkår, der er meddelt i miljøgodkendelsen. Dette indebærer dog ingen begrænsning for Natur- og Miljøklagenævnets adgang til at ændre eller ophæve miljøgodkendelsen.

##### VVM-afgørelse

En rettidig klage over VVM-afgørelsen har ikke opsættende virkning, men Natur og Miljøklagenævnet kan bestemme, at en meddelt tilladelse eller godkendelse ikke må udnyttes, samt at et iværksat bygge- og anlægsarbejde skal standses.

#### 6.5. Søgsmål

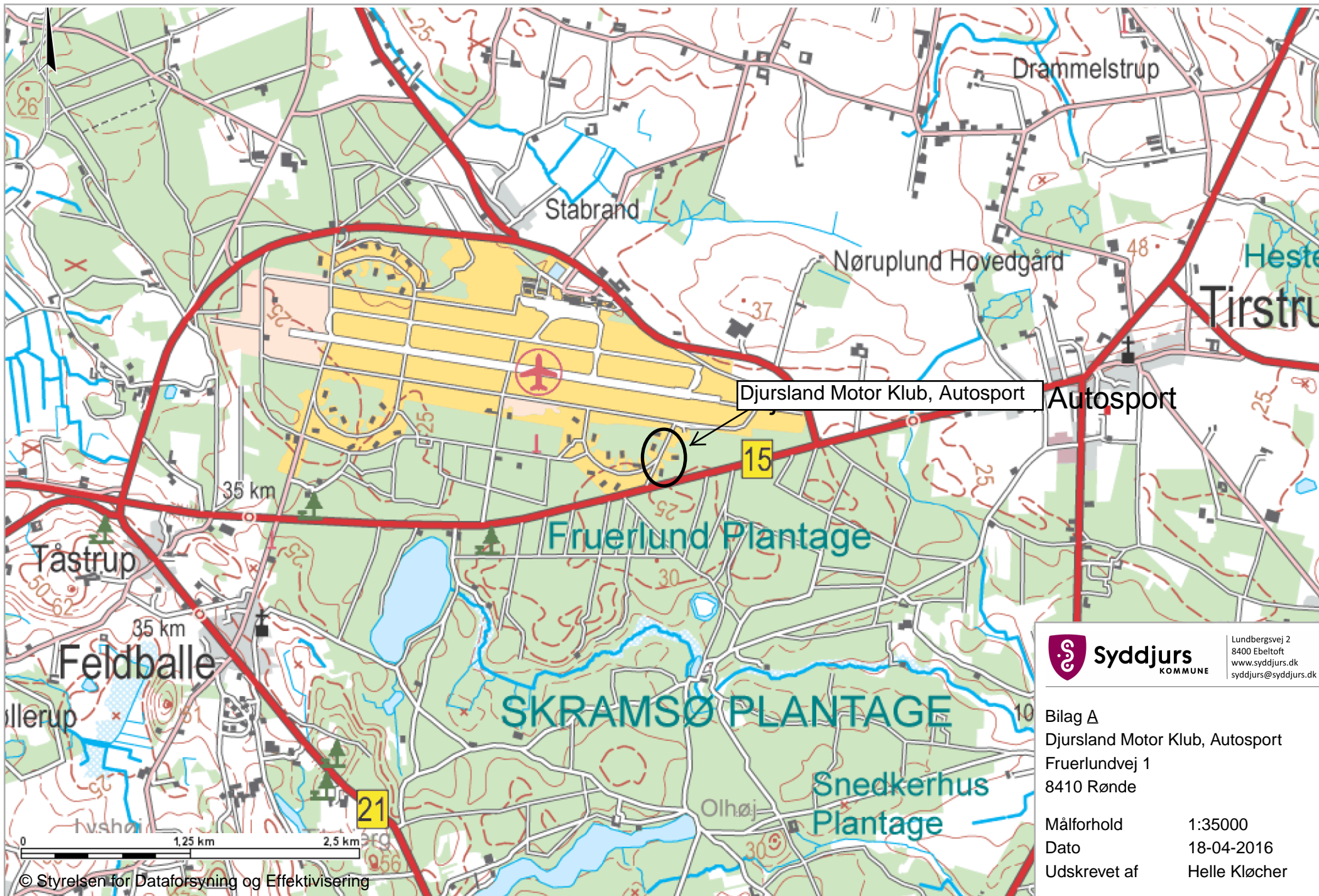
Et eventuelt søgsmål i forhold til miljøgodkendelsen skal anlægges ved domstolene inden 6 måneder fra offentliggørelsen. Søgsmålsfristen udløber således den 19. oktober 2016.

#### 6.6. Underretning om afgørelserne

Følgende er underrettet om miljøgodkendelsen og VVM-screeningsafgørelsen:

- Danmarks Naturfredningsforening, [dnsyddjurs-sager@dn.dk](mailto:dnsyddjurs-sager@dn.dk)
- Friluftsrådet, [oestjylland@friluftsradet.dk](mailto:oestjylland@friluftsradet.dk)
- Sundhedsstyrelsen, Embedslægeinstitutionen Nord, [senord@sst.dk](mailto:senord@sst.dk)
- Forsvarsministeriets Ejendomsstyrelse, [fes@mil.dk](mailto:fes@mil.dk)
- Aarhus Lufthavn, Havnekontor, [aro@aar.dk](mailto:aro@aar.dk) og Lars Boesen, [lb@aar.dk](mailto:lb@aar.dk)

Miljøgodkendelsen kan endvidere ses på Syddjurs Kommunes hjemmeside [www.syddjurs.dk](http://www.syddjurs.dk).



Djursland Motor Klub, Autosport

Autosport



Lundbergsvej 2  
8400 Ebeltoft  
www.syddjurs.dk  
syddjurs@syddjurs.dk

Bilag A  
Djursland Motor Klub, Autosport  
Fruerlundvej 1  
8410 Rønde

Målforhold 1:35000  
Dato 18-04-2016  
Udskrevet af Helle Kløcher



## Ansøgning om miljøgodkendelse

Klubbens ansøgning om miljøgodkendelse består af 3 dokumenter - miljøansøgning, oplysninger jf. kapitel 13 H 201 samt støjberegning. Enkelte kortbilag der går igen i flere dokumenter er ikke medtaget samt bilag 5 i støjberegningen.

### Miljøansøgning:

Bilag 1: Oversigtskort over området – *ikke vedlagt*

Bilag 2: Detailkort over banen – *ikke vedlagt*

Bilag 3: Forslag til lister til egenkontrol

### Oplysninger jf. kapitel 13 H 201:

Bilag 1: Oversigtskort over området – *ikke vedlagt*

Bilag 2: Forside – *ikke vedlagt*

Bilag 3: Forside til støjberegning

### Støjberegning:

Bilag 1: Oversigtskort 1:50.000 – *side 2 (blank side) ikke vedlagt*

Bilag 2: Kort over banens nærområde med referencepunkter 1:15:000

Bilag 3: Plan over gokartbanen

Bilag 4: Støjudbredelseskort for overholdelse af 55 dB ved mest belastede punkt

Bilag 5: Udskrifter fra SoundPlan beregninger – *Ikke vedlagt*

## Miljøansøgning om etablering af go-kart anlæg

(Flytning af nuværende bane, til tidligere område)

### Oplysning om ansøger og ejerforhold

Ansøgeren er: Djurslands Motor Klub Autosport (DMKA)  
v. Arne Pedersen – tlf.: 2987 8879  
Flintevej 7 – Assentoft  
8960 Randers SØ  
[arnep0146@gmail.com](mailto:arnep0146@gmail.com)

Banens adresse er: Depotområde Tirstrup  
Frøerlundvej 1  
8410 Rønde

Ansøgers konsulent: Dansk Automobil Sports Union (DASU)  
Idrættens Hus – tlf.: 4326 2887  
2605 Brøndby  
[ody@dasu.dk](mailto:ody@dasu.dk)

Området ejes af: Forsvarets Bygningstjenste

Kontaktperson: Mette Møberg – tlf.: 2326 0530  
Jasminvej 9  
8500 Grenaa  
[mm@jasmin9.dk](mailto:mm@jasmin9.dk)

### Beskrivelse af det ansøgte projekt

Det ansøgte projekt er omfattet af Bekendtgørelse om godkendelse af listevirksomhed nr. 1640 af 13/2006, Afsnit 4, H 201 – Udendørs motorsportsbaner og knallertbaner samt køretekniske anlæg. Dog undtaget lukkede øvelsespladser på køretekniske anlæg, der udelukkende benyttes til den indledende praktiske kørerundervisning.

Ansøgningen vedrører etablering af en ny go-kart bane samt driftstider, støjvilkår og aktiviteter og forslag til egenkontrol for banen.

Det ansøgte vurderes af klubben at ligge inden for rammerne af Miljøstyrelsens gældende vejledninger, specielt "Støj fra motorsportsbaner 2/2005", idet klubben i ansøgningen forudsætter en fuld udnyttelse af vejledningernes rammer, hvilket blandt andet skal muliggøres ved et mere nøjagtigt og fleksibelt egenkontrollsystem.

Banen anlægges på gammelt militært område, jf. punkt D. Anlæg af banen sker på lejet område, men en lejekontrakt for 2 år, med mulighed for forlængelse, hvorfor der ansøges som permanente aktiviteter.

Klubben vil fremover gerne have mulighed for:

- 6 ugentlige dage med motorsportstræning inklusiv afholdelse af klubløb, hovedsageligt for gokarts, men med mulighed for brug for af andre køretøjstyper (eks. MC og Pocketsbikes). Ansøgningen gælder mandag, tirsdag, onsdag, torsdag, fredag og lørdag, hvor kørertiden vil være fordelt mellem klubaktiviteter og ungdomsskoler o.l.

- 10 årlige stævnedage, fortrinsvis, men ikke nødvendigvis som 5 stk. 2-dagsstævner afholdt på lørdage – søndage, i tidsrummet kl. 08.00-18.00, men der søges om tidsrummet kl. 08.00 – 19.00, da der kan forekomme uforudsete forsinkelser i tidsplanen.
- Da alle køretøjers kildestyrker vil være kendte, enten fra standardiserede tabelværdier eller individuelt udmålt efter Miljøstyrelsens Kontrolmetode og der således kan udføres en dynamisk edb-baseret kontrol af støjen i omgivelserne, ønskes det, at det undlades at specificeres hvilke køretøjer, der kan benyttes på banen.

Der ansøges om følgende driftstider og støjvilkår for normal træning – hele året rundt:

Ugedag	Tider	Aktivitet	Støjgrænser		Referencetid
			Enkeltholiger	Byområder	
Mandag	Kl. 13.00 til 16.00	Motorsport	44 dB	39 dB	1 time
Tirsdag	Kl. 13.00 til 18.00	Motorsport	52 dB	47 dB	1 time
Tirsdag	Kl. 18.00 til 20.00	Motorsport	47 dB	42 dB	1 time
Onsdag	Kl. 13.00 til 18.00	Motorsport	44 dB	39 dB	1 time
Torsdag	Kl. 13.00 til 18.00	Motorsport	52 dB	47 dB	1 time
Torsdag	Kl. 18.00 til 20.00	Motorsport	47 dB	42 dB	1 time
Fredag	Kl. 09.00 til 18.00	Motorsport	44 dB	39 dB	1 time
Lørdag	Kl. 08.00 til 14.00	Motorsport	55 dB	50 dB	1 time
Lørdag	Kl. 14.00 til 18.00	Motorsport	50 dB	45 dB	1 time

Adgang til og fra banen sker ad Luftshavnsvej og der er i forbindelse med banen tilstrækkelig parkeringsplads til banens brugere.

Der vil ikke forekomme arrangementer med offentlig publikumsadgang.

### Oplysninger om etablering

Der etableres en bane på det eksisterende betonunderlag. Banen afgrænses af dækbarriere. Der anlægges ikke yderligere støjvolde, men området er fra militærets side afgrænset af volde og beplantning.

Der vil blive opstillet en pavillon som vil blive brugt til klublokale og dommertårn.

Det forventes at banen vil blive taget i brug umiddelbart efter at der er meddelt godkendelse af denne ansøgning.

### Oplysninger om banens placering

Banen placeres i det på bilag 1 angivne område. Da der er eksisterende belægnings, der skal benyttes til bane, har der ikke været overvejelser om andre lokaliseringer.

### Tegninger over banens indretning

Bilag 2 viser banens indretning.

## **Oplysninger om forurening og forureningsbegrænsende foranstaltninger**

Nærmeste nabo til banen vil være Tirstrup Lufthavn, en række boliger beliggende spredt i det åben land og landsbyerne Feldballe, Tåstrup og Stabrand.

Der er udført beregninger af støjen fra banen der viser, at der med overholdelse af de ansøgte støjgrænser vil kunne opretholdes en for klubbens acceptabel aktivitet på banen. Støjberegningerne indeholder et støjdbredelseskort, der viser banens støjkonsekvensområde.

Der er ikke foretaget en særskilt vurdering af bedste tilgængelige teknik. Indførelsen af ny mindre forurenende teknik vil blive gennemført i det omfang det bliver fastsat i klassereglerne for de på banen anvendte køretøjer.

### *Spildevand*

Der vil ikke være noget spildevand, hvorfor dette emne, ikke er behandlet.

### *Sanitært spildevand*

Der vil blive opstillet en toiletvogn – spildevand herfra vil blive opsamlet i en beholder som vil blive tømt jævnligt.

### *Støv og Lugt*

Der forventes ingen støv – eller luftgener i omgivelserne.

### *Affald*

Almindeligt affald incl. Husholdningsaffald vil blive opsamlet og bortskaffet efter kommunens anvisninger.

### *Kemikalieaffald*

For at forebygge spild af benzin, olie m.v. vil der blive anvendt spildbakker under køretøjerne, når disse serviceres.

Evt. spild på banen vil blive opsamlet med absorptionsmateriale, som sammen med indhold af spildbakkerne og kasseret benzin, olie m.v. vil blive opsamlet i særskilte beholdere og bortskaffet i overensstemmelse med kommunens accept.

## **Forsalg til vilkår for egenkontrol**

Det foreslås, at der ved hver træning føres lister over hvor mange kører der er på banen inden for et interval af 1 time fordelt på de forskellige kartklasser. Disse lister opbevares i klubhuset i to år.

Forslag til lister er vedlagt som bilag 3.

## **Andre oplysninger**

Banen er beliggende umiddelbart ved siden af Århus Lufthavn (Tirstrup) og det kan ikke udelukkes, at der med hensyn til støj er en kumulativ effekt med lufthavnen.

Støjkonsekvensområdet omkring banen indeholder ikke og vil derfor ikke påvirke, nærliggende boliger.

Da der ikke skal foretages anlægsarbejder, vil der ikke være visuelle effekter af banens etablering.

## **Bemærkninger**



Etablering af motorsportsbaner skal VVM screenes for at afgøre om en egentlig VVM vurdering er påkrævet.

Det vurderes, at de ansøgte driftstider og støjvilkår ligger inden for rammerne af Motorbanevejledningens anvisninger og denne vejledning anfører, at hvis dette er tilfældet, skal der ikke udføres en egentlig VVM vurdering af støjmæssige årsager.

Med venlig hilsen  
Djurslands Motor Klub Autosport (DMKA)

Arne Pedersen  
Formand

Bilag:

- Bilag 1 – Oversigtskort over området
- Bilag 2 – Detailkort over banen
- Bilag 3 – Forslag til lister til egenkontrol

**EGENKONTROL-LISTER***Djurslands Motor Klub Autosport (DMKA)*

Torsdag den: \_\_\_\_\_

---

**Kl. 16-17    Kl. 17-18    Kl. 18-19    Kl. 19-20**

---

Miniput				
Rotax Micro og Mini				
Cadet Mini og Junior				
KF Junior og Rotax Junior				
Formuel Yamaha				
KF og Futura				
Rotax Senior				
Formula 4-stroke				
KZ-2 og DD-2				

**Marker antal kører i de enkelte klasser - indenfor de enkelte tidrum**

Baneleder: \_\_\_\_\_

## Oplysninger i forbindelse med ansøgning om etablering af ny gokartbane

**i henhold til bekendtgørelse om standardvilkår, kapitel 13, H 201: Udendørs motorsportsbaner og knallertbaner samt køretekniske anlæg, der anvendes 5 gange om året eller mere. Dog undtaget lukkede øvelsespladser på køretekniske anlæg, der udelukkende benyttes til den indledende praktiske køreundervisning.**

Litringene nedenfor følger inddelingen i bilag 4 til bekendtgørelse om godkendelse af listevirksomhed.

<p><b>A. Ansøger og ejerforhold</b></p> <ol style="list-style-type: none"><li>1) Ansøgers navn, adresse og telefonnummer.</li><li>2) Banens navn, adresse, matrikelnummer og CVR- og P-nummer.</li><li>3) Navn, adresse og telefonnummer på ejeren af ejendommen, hvor banen ligger eller ønskes anlagt, hvis ejeren ikke er identisk med ansøgeren.</li><li>4) Eventuel kontaktperson til banen: Navn, adresse, telefonnummer.</li></ol>	<ol style="list-style-type: none"><li>1) Djurslands Motorklub, Autosport (DMKA) v. Arne Pedersen Flintevej 7, Assentoft 8960 Randers SØ Telefon: 86 49 59 29 Mobil: 29 87 88 79 <a href="mailto:arnep0146@gmail.com">arnep0146@gmail.com</a></li><li>2) Tirstrup gokartbane Depotområde Tirstrup Frøerlundvej 1, 8410 Rønde Matr.nr.: 45a Stabrand By, Nødager CVR 29904553 P 1012683339</li><li>3) Forsvarets Bygnings- og etableringstjeneste Forsvarsministeriets Ejendomsstyrelse Arsenalvej 55 - 9800 Hjørring Telefon: +45 7267 1111 - E-mail: <a href="mailto:fes@mil.dk">fes@mil.dk</a></li><li>4.1) Banens kontaktperson Mette Møberg Jasminvej 9 8500 Grenaa tlf.: 2326 0530 <a href="mailto:mm@jasmin9.dk">mm@jasmin9.dk</a></li><li>4.2) Konsulent Otto Dyrnum Dansk Automobil Sports Union (DASUO) Idrættens Hus 2605 Brøndby tlf.: 4326 2887 <a href="mailto:ody@dasu.dk">ody@dasu.dk</a></li></ol>
<p><b>B. Beskrivelse af det ansøgte projekt</b></p> <ol style="list-style-type: none"><li>5) Kort beskrivelse af det ansøgte projekt (type af bane). Angivelse af, om der er tale om nyanlæg, fysiske udvidelser eller driftsmæssige udvidelser eller ændringer af en bestående bane.</li><li>6) Hvis der er tale om et midlertidigt projekt, skal det forventede ophørstidspunkt anføres.</li><li>7) Planlagt anvendelse af banen:<ul style="list-style-type: none"><li>– Omfang af træningskørsel (typer eller klasser af køretøjer, forventet antal som kører samtidig, træningstider). Foregår der flere typer af motorsport på den samme bane, skal der gøres rede for alle aktiviteterne.</li><li>– Omfang af planlagte løb eller konkurrencer i weekender (antal pr. år, type, tidsrum).</li><li>– Oplysninger om evt. andre aktiviteter på banen eller i tilknytning til den (f.eks. udlejningskørsel, køreteknisk undervisning, værksted).</li></ul></li><li>8) Oplysninger om til- og frakørselsforhold. Ved baner med publikum oplyses om parkeringsmuligheder for publikum samt til- og frakørselsforhold herfor.</li></ol>	<ol style="list-style-type: none"><li>5) Ansøgningen vedrører etablering af en ny go-kart bane på et eksisterende betonunderlag.</li><li>6) Anlæg af banen sker på lejet område, med en lejekontrakt for 2 år, med mulighed for forlængelse, hvorfor der ansøges som permanente aktiviteter.</li><li>7) 3 ugentlige dage med motorsportstræning inklusiv afholdelse af klubløb, hovedsageligt for gokarts, men med mulighed for brug for af andre køretøjstyper (eks. MC og Pocketsbikes.<ul style="list-style-type: none"><li>- 10 årlige stævnedage, fortrinsvis, men ikke nødvendigvis som 5 stk. 2-dagsstævner afholdt på lørdage – søndage, i tidsrummet kl. 08.00-18.00, men der søges om tidsrummet kl. 08.00 – 19.00, da der kan forekomme uforudsete forsinkelser i tidsplanen.</li><li>- 3 dage til brug for ungdomsskoler o.l.</li></ul></li><li>8) Adgang til og fra banen sker ad Luftshavnsvej og der er forbindelse med banen tilstrækkelig parkeringsplads til banens brugere. Der vil ikke forekomme arrangementer med offentlig publikumsadgang.</li></ol>

<p><b>C. Oplysninger om etablering</b></p> <p>9) Oplysning om, hvorvidt det ansøgte kræver bygningsmæssige udvidelser og/eller ændringer.</p> <p>10) Forventede tidspunkter for start og afslutning af bygge- og anlægsarbejder og for start af banen. Hvis ansøgningen omfatter planlagte udvidelser eller ændringer, jf. miljøbeskyttelseslovens § 36, oplyses tillige den forventede tidsmæssige horisont for gennemførelse af disse.</p>	<p>9) Banen etableres på et eksisterende betonunderlag. Banen afgrænses af dækbarriere. Der anlægges ikke yderligere støjvolde, men området er fra militærets side afgrænset af volde og beplantning. Der vil blive opstillet en pavillon som vil blive brugt til klublokale og dommertårn.</p> <p>10) Det forventes at banen vil blive taget i brug umiddelbart efter at der er meddelt godkendelse af denne ansøgning. Ingen planlagte udvidelser/ændringer, jf. MBL § 36</p>
<p><b>D. Oplysninger om banens placering</b></p> <p>11) Oversigtsplan i passende målestok (f.eks. 1:4.000) med angivelse af banens placering. Planen forsynes med en nordpil.</p> <p>12) Redegørelse for banens lokaliseringsovervejelser.</p>	<p>11) Vedlagt som bilag 1</p> <p>12) Da det er eksisterende belægnings, der skal benyttes til bane, har der ikke været overvejelser om andre lokaliseringer.</p>
<p><b>E. Tegninger over banens indretning</b></p> <p>13) Ansøgninger skal ledsages af tegninger, som i relevant omfang viser:</p> <ul style="list-style-type: none"> <li>– Placering af alle baner og evt. bygninger på ejendommen.</li> <li>– Placering af ryttergård eller tilsvarende samt områder, hvor der foregår vedligeholdelse, reparation eller påfyldning af olie eller brændstof. Befæstede arealer skal vises, og banens overflade (jord, grus eller asfalt) anføres.</li> <li>– Placering af støjvolde og -skærme samt deres højder og udførelse (f.eks. beplantning, konstruktionsprincip).</li> <li>– Placering af evt. skorstene og andre luftafkast.</li> <li>– Banens afløbsforhold, herunder kloakker, eventuelle sandfang og olieudskillere, samt oplysninger om nedgravede rørforbindelser samt tanke eller beholdere.</li> </ul>	<p>13) Vedlagt som bilag 2</p>
<p><b>F. Oplysninger om forurening og forureningsbegrænsende foranstaltninger</b></p> <p><b>Støj</b></p> <p>14) Beregning af støjniveauet ved de nærmeste og mest belastede boliger, udført som »Miljømåling - ekstern støj«, jf. bekendtgørelse om kvalitetskrav til miljømålinger udført af akkrediterede laboratorier, certificerede personer mv. Hvis der er tale om flere typer af støj, f.eks. støj fra motorsport, støj fra udlejningskørsel, støj fra parkeringsarealer, skal hver type af støj beregnes for sig. Desuden skal støjberegningerne vise udstrækningen af støjkonsekvensområdet. Eventuelle støjdæmpende foranstaltninger skal anføres (ud over støjvolde og -skærme, som er nævnt i punkt 13).</p> <p>15) Ansøger skal oplyse om mulighederne for at benytte de mest effektive lyddæmpere eller de mindst støjende typer af køretøjer.</p> <p><b>Spildevand</b></p> <p>16) Hvis der søges om tilladelse til udledning af spildevand, skal virksomheden udarbejde en spildevandsteknisk beskrivelse. Beskrivelsen skal indeholde:</p> <ul style="list-style-type: none"> <li>– Oplysning om spildevandets oprindelse, herunder</li> </ul>	<p><b>Støj</b></p> <p>14) Vedlagt som bilag 3</p> <p>15) Lyddæmpere for de enkelte karttyper er fastsat i disses klasseregler og mulighederne for at benytte de mest effektive lyddæmpere vil blive udnyttet i takt med at klassereglerne fastsætter dette.</p> <p><b>Spildevand</b></p> <p>16) Der vil ikke forekomme spildevand i form af vaskevand eller husspildevand. Der vil blive opstillet en toiletvogn, som vil blive tømt jævnlige/efter behov. Overfladevand fra de befæstede arealer nedsives som</p>

<p>om der er tale om vaskevand, overfladevand og husspildevand.</p> <ul style="list-style-type: none"> <li>– For hver spildevandstype oplysninger om spildevandsmængde, sammensætning og afløbssteder for det spildevand, virksomheden ønsker at udlede, herunder oplysninger om temperatur, pH og koncentrationer af forurenende stoffer.</li> <li>– Maksimal mængde af spildevand udledt pr. døgn og pr. år samt variationen i udledningen over døgn, uge, måned eller år.</li> <li>– Oplysning om størrelse og dimensionering af sandfang og olieudskillere.</li> <li>– Oplysning om, hvorvidt virksomheden anvender bedste tilgængelige teknologi med henblik på at begrænse eller undgå afledningen af stoffer, som er uønskede i spildevandet, herunder en beskrivelse af de valgte rensningsmetoder og rensningsgraden for de enkelte tilførte stoffer.</li> </ul> <p>17) Oplysning om, hvorvidt spildevandet skal udledes til anlæg, der tilhører et spildevandsforsyningsselskab eller udledes direkte til vandløb, søer eller havet eller andet. Ansøgning om tilslutning af spildevand til anlæg, der tilhører spildevandsforsyningsselskaber omfattet af § 2, stk. 1, i lov om vandsektorens organisering og økonomiske forhold indsendes særskilt til kommunen, jf. miljøbeskyttelseslovens § 28.</p>	<p>hidtil.</p> <p>17) Ikke relevant</p>
<p><b>G. Forslag til vilkår om egenkontrol</b></p> <p>18) Ansøgers forslag til egenkontrolvilkår for så vidt angår støj, herunder til protokol over træningsaktiviteter. Forslag til kontrol af køretøjernes støjudsendelse.</p>	<p>Det foreslås, at der ved hver træning føres lister over hvor mange kører der er på banen inden for et interval af 1 time fordelt på de forskellige kartklasser. Disse lister opbevares i klubhuset i to år.</p>

## **Bilag 3**

Støjberegninger

# MOTORSPORTENS AKUSTIKLABORATORIUM

Idrættens Hus, Sektion C, 5. sal, DK-2605 Brøndby, Danmark

Certificeret til "Miljømåling – ekstern støj" – Certificeringsnummer 24061

Certificeret af Delta akustik og vibration, [certif@delta.dk](mailto:certif@delta.dk) - Ingen udenlandske certificeringer.

3. november 2015  
J. nr. 2015-DMKA-01/01  
ref.: OD

## Miljømåling – ekstern støj Beregning af ekstern støjbelastning fra Tirstrup Gokart Bane, ny bane

**REKVIRENT:** Djursland Motor Klub Autosport (DMKA), v/ Arne Pedersen, Flintevej 7, Assentoft, 8960 Randers SØ

**EJER-ANLÆGGET:** Banen ejes af Djursland Motor Klub Autosport.

**EJER-GRUNDEN:** Grunden ejes af Forsvarsministeriet, Forsvarets Bygnings- og etableringsstjeneste, Forsvarsministeriets Ejendomsstyrelse, Arsenalvej 55, 9800 Hjørring

**BELIGGENHED:** Depotområde Tirstrup, Fruerlundvej 1, 8410 Rønne, Matr.nr.: 45a Stabrand By, Nødager.

**TILSYNSMYNDIGHED:** Syddjurs Kommune, Hovedgaden 77, 8410 Rønne

**UDFØRT AF:** Otto Dyrnum



### GENERELT:

Arbejdet er udført efter relevante vejledninger fra Miljøstyrelsen, herunder især

- Støj fra motorsportsbaner, nr. 2/2005 (Motorbanevejledningen)
- Ekstern støj fra virksomheder, nr. 5/1984 (Støjvejledningen)
- Beregning af ekstern støj fra virksomheder, nr. 5/1993

Støjberegningen er gennemført med programmet SoundPlan v. 7.0, update SPUPD040412 med "General Prediction Method", som følger den fællesnordiske beregningsmetode og som er godkendt af Miljøstyrelsen til "Miljømåling – ekstern støj".

Alle lydtryk er angivet i dB re. 20 µPa, alle kildestyrker er angivet i dB re. 1 pW.

I rapporten benyttes følgende definitioner for akustiske enheder:

$L_{pA}$  : Det A-vægtede lydtrykniveau i dB med referenceværdien 20 µPa  
 $L_{Aeq}$  : Det energiækvivalente, A-vægtede lydtrykniveau, i dB med referenceværdien 20 µPa  
 $L_r$  : Støjbelastningen, det A-vægtede energiækvivalente korregerede vægtede lydtrykniveau. Fås af  $L_{Aeq}$ , ved et evt. tillæg på 5 dB for toner eller impulser  
 $L_{WA}$  : Det A-vægtede lydeffektniveau i dB med referenceværdien  $10^{-12}$  W  
 $L_{WAeq}$  : Det energiækvivalente A-vægtede lydeffektniveau i dB med referenceværdien  $10^{-12}$  W.

Resumeet eller rapporten må gengives i sin helhed, uddrag kun efter skriftlig aftale.

**RESUME:**

I forbindelse med at Djursland Motor Klub Autosport ønsker at etablere en ny gokartbane er der som bilag til miljøansøgningen udført støjvoldsberegninger for de køretøjer der anvendes på banen. Beregningerne viser støjbelastningen i en række omliggende boliger, og der er for hver køretøjsklasse beregnet det højst gennemsnitlige antal køretøjer på banen, når de ansøgte støjgrænser skal overholdes. Der er videre beregnet støjkonturkort, der viser støjvoldsberegningen fra banen under den højst tilladelige aktivitet.

**BAGGRUND**

Djursland Motor Klub Autosport (DMKA) har af Forsvaret fået stillet et areal på Depotområde Tirstrup, beliggende på de tidligere militære arealer i tilknytning til Århus lufthavn, til disposition for etablering af en gokartbane, der skal afløse klubbens tidligere bane, der ligeledes var beliggende på depotområdet. Til brug for en ansøgning til Syddjurs Kommune om miljøgodkendelse af banen, har klubben ønsket en beregning af støjvoldsberegningen fra den ny bane.

**MILJØGODKENDELSEN**

Da der er tale om en ny bane, foreligger der ingen miljøgodkendelse, men det omhandlede område har tidligere været anvendt af klubben til gokartbane, som godkendt af Århus amt i miljøgodkendelse af 7. maj 2002 m. efterfølgende tillæg.

**BANENS OG DENS OMGIVELSER**

Af et geodætisk kort 1:25.000 over området fremgår det, at banen er beliggende i det åbne land på et område, der inden for en afstand på ca. 1 km fra banen i alt væsentligt er fladt. De nærmeste naboer til banen, er en række boliger i det åbne land, i varierende afstande fra banen. De nærmeste samlede bebyggelser i banens nærhed er landsbyerne Feldballe, beliggende ca. 3000 m sydvest for banen og Stabrand, beliggende ca. 1900 m nordøst for banen. Umiddelbart nord og nordvest for gokartbanen ligger Århus Lufthavns startbane.

**LYDUBREDELSERFORHOLD**

Gokartbanen er beliggende på de tidligere militære standpladser, hvor der i forbindelse med standpladserne er opført mindre støjvold, shelters og enkelte bygninger som alle giver en mindre skærmvirkning for støjen fra banen. Støjvoldenes, shelternes og de enkelte bygningers skærmvirkning er medregnet i støjvoldsberegningerne. Omkring banen er der her ud over frie lydubredelsesforhold.

**BAGGRUNDSSTØJ**

Det er i en tidligere banes miljøgodkendelse anført, at de boliger, der ligger nærmest gokartbanen er påvirket af et støjbidrag fra lufthavnen på 60-65 dB(A). De øvrige boliger i området vil ligeledes være påvirket af støj fra lufthavnen i et ikke nærmere angivet omfang. Herudover er der ikke fundet grund til at antage, at baggrundsstøjen, ud over hvad der måtte være af støj fra lufthavnen, skulle være anderledes end hvad der normalt kan forventes i det åbne land.

**BEREGNINGSFORUDSÆTNINGER**

Støjvoldsberegningerne er udført med støjvoldsberegningsprogrammet SoundPlan v. 7.0, update SPUPD040412. I programmet er anvendt "General Prediction Method", som følger den fællesnordiske beregningsmetode og er godkendt af Miljøstyrelsen til Miljømåling – ekstern støj.

Højdeforholdene for banen og det omgivende terræn er modelleret efter Geodatastyrelsens højdemodel, [4].

Banens forløb er fastlagt efter DMKAs tegninger over baneforløbet på det eksisterende befæstede areal.

Gokartbanen, lufthavnens startbane og de øvrige standpladser m.v. er i beregningerne definerede som akustisk reflekterende flader, mens alle øvrige arealer er definerede som akustisk absorberende.

Støjkilderne er fastlagt som liniekilder 0,30 m over banelegemet, og alle immissioner, både referencepunkter og støjvoldsberegning, er beregnet 1,5 m over det lokale terræn i frit felt, dog med undtagelse af referencepunkterne 02 Stabrandvej 49, 06 Århusvej 1, 09 Skramsøvej 10 og 11 Lufthavnsvej 31 hvor ejendommenes driftsbygninger er medtaget som skærmende/reflekterende elementer.

**STØJKILDER OG INDGANGSPARAMETRE**

Støjkilderne fra gokartbanen er begrænset til de gokarts der kører træningskørsel og der ikke medtaget andre støjkilder i beregningerne.



De forskellige gokartklasser kører under træning i træningsgrupper bestående af 1-2 forskellige klasser, som de fremgår af tabel 1. For de træningsgrupper, der består af 2 forskellige klasser, er der for den samlede træningsgruppe anvendt den geometriske middelværdi af kildestyrkerne for hver af de deltagende klasser.

I beregningerne med beregningsprogrammet SoundPlan er anvendt følgende kildestyrker:

Træningsgruppe	Ref.	63 Hz	125 Hz	250 Hz	500 Hz	1 kHz	2 kHz	4 kHz	8 kHz	Total
Miniput	0	65,4	89,3	98,0	102,1	105,8	105,5	101,2	97,9	110,7
Rotax Micro og Mini	0; 3	64,1	87,0	96,1	104,2	107,9	106,9	104,6	101,0	112,8
Cadet Mini og Junior	1	83,3	86,2	96,0	103,8	107,0	109,7	110,5	106,7	115,2
KF Junior og Rotax Junior	2	72,6	88,2	99,5	107,3	111,5	109,3	108,9	105,2	116,1
Formuel Yamaha	9	67,7	91,5	101,0	107,0	114,4	113,2	112,6	106,0	118,9
KF og Futura	1; 2	71,3	84,4	99,0	107,0	110,3	112,6	112,0	105,8	117,4
Rotax Senior	3	61,8	87,7	100,1	108,3	115,2	112,5	112,0	108,9	119,2
Formula 4-stroke	0	86,8	88,1	106,9	113,7	113,9	109,9	107,2	103,8	118,5
KZ-2 og DD-2	2	75,0	92,5	104,3	109,6	114,0	113,8	114,0	110,6	120,0

**Tabel 1.** Anvendte kildestyrker LWA re. 1pW, alle værdier er A-vægtede. 0: Miljøstyrelsens vejledning nr. 2/2005, Støj fra motorsportsbaner, Bilag 1, 1: Kildestyrkemåling Grindsted 31.05.2014, 2: MA 2008-KKK-02/01 af 20. nov. 2008, 3 MA 2009-MKB-01/01 af 1. sep. 2009, og 9: MA 2004-TKC-01/01.

### ANLÆGGETS DRIFT

Der søges om 6 ugentlige dage med motorsportstræning inklusiv afholdelse af klubløb, hovedsageligt for gokarts, men med mulighed for brug for af andre køretøjstyper (eks. MC og Pocketsbikes). Ansøgningen gælder mandag, tirsdag, onsdag, torsdag, fredag og lørdag, hvor køretiden vil være fordelt mellem klubaktiviteter og ungdomsskoler o.l.

10 årlige stævnedage, fortrinsvis, men ikke nødvendigvis som 5 stk. 2-dagsstævner afholdt på lørdage – søndage, i tidsrummet kl. 08.00-18.00, men der søges om tidsrummet kl. 08.00 – 19.00, da der kan forekomme uforudsete forsinkelser i tidsplanen.

Ugedag	Tider	Aktivitet	Støjgrænser		Referencetid
			Enkeltboliger	Byområder	
Mandag	Kl. 13.00 til 16.00	Motorsport	44 dB	39 dB	1 time
Tirsdag	Kl. 13.00 til 18.00	Motorsport	52 dB	47 dB	1 time
Tirsdag	Kl. 18.00 til 20.00	Motorsport	47 dB	42 dB	1 time
Onsdag	Kl. 13.00 til 18.00	Motorsport	44 dB	39 dB	1 time
Torsdag	Kl. 13.00 til 18.00	Motorsport	52 dB	47 dB	1 time
Torsdag	Kl. 18.00 til 20.00	Motorsport	47 dB	42 dB	1 time
Fredag	Kl. 09.00 til 18.00	Motorsport	44 dB	39 dB	1 time
Lørdag	Kl. 08.00 til 14.00	Motorsport	55 dB	50 dB	1 time
Lørdag	Kl. 14.00 til 18.00	Motorsport	50 dB	45 dB	1 time

### BEREGNINGER OG RESULTATER

	01	02	03	04	05	06	07	08	09	10	11	12
	Stabra ndvej 22	Stabra ndvej 49	Ny Luft- havns vej 25	Ny Luft- havns vej 27	Ny Luft- havns vej 29	Århus vej 1	Århus vej 2	Gråsk egård evej 10	Skram søvej 10	Fruehl undvej 2	Luft- havns vej 31	Luft- havns vej 30
Vejledende støjgrænser i dB	47/42	47/42	52/47	52/47	52/47	52/47	52/47	52/47	52/47	52/47	52/47	47/42
100 pct Cadet Mini og Junior	24,9	23,1	35,0	39,5	37,0	20,7	24,0	23,1	18,9	28,5	20,4	19,1
100 pct Formuel Yamaha	30,5	28,7	40,4	44,7	42,3	25,5	29,4	28,5	23,8	34,1	25,8	24,0
100 pct Formula 4-stroke	31,7	30,3	40,6	44,6	42,2	29,3	31,5	29,9	27,2	34,9	28,2	28,1
100 pct KF Junior og Rotax Junior	28,0	26,3	37,6	41,8	39,4	23,9	27,2	26,0	22,1	31,5	23,6	22,6
100 pct KF og Futura	27,8	26,1	38,0	42,4	40,0	23,4	26,9	25,9	21,7	31,5	23,2	22,0
100 pct KZ-2 og DD-2	30,8	29,2	40,6	45,0	42,6	26,8	30,0	28,9	24,8	34,4	26,5	25,5
100 pct Miniput	23,0	21,3	32,5	36,7	34,4	19,6	22,2	21,1	17,3	26,5	18,6	18,2
100 pct Rotax Micro og Mini	24,7	23,0	34,4	38,6	36,2	20,6	23,9	22,7	18,8	28,2	20,2	19,3
100 pct Rotax Senior	31,1	29,3	40,8	45,1	42,7	26,0	30,1	29,0	24,5	34,7	26,4	24,6

**Tabel 2.** Støjbelastning i referencepunkter for hver træningsgruppe

For alle træningsgrupper er afstanden mellem lydtrykket fra kørsel med kart i den pågældende træningsgruppe og den vejledende støjgrænse mindst i referencepunkt 04 Ny Lufthavnsvej 27, således at beregningsresultaterne i dette punkt vil være dimensionsgivende for den tilladelige kørsel på banen.

For de støjgrænser der er søgt om, er der beregnet, hvor mange køretøjer fra hver træningsgruppe der i gennemsnit kan køre på banen inden for 1 time, alternativt hvor mange driftsminutter hver træningsgruppe samlet kan køre inden for 1 time.

I tabel 3 er der for hver træningsgruppe vist det gennemsnitligt højeste antal køretøjer/time og det højeste antal minutter/time når de angivne støjgrænser skal overholdes.

Støjgrænse	Antal køretøjer pr. time					Antal minutter pr. time				
	44	47	50	52	55	44	47	50	52	55
100 pct Cadet Mini og Junior	2,8	5,6	11,2	17,7	35,3	168	336	670	1062	2119
100 pct Formuel Yamaha	0,8	1,7	3,4	5,3	10,6	51	101	202	320	638
100 pct Formula 4-stroke	0,9	1,7	3,5	5,5	10,9	52	104	208	329	656
100 pct KF Junior og Rotax Junior	1,7	3,3	6,6	10,4	20,8	99	198	396	627	1251
100 pct KF og Futura	1,4	2,9	5,7	9,1	18,1	86	172	343	543	1084
100 pct KZ-2 og DD-2	0,8	1,6	3,2	5,0	10,0	48	96	191	302	603
100 pct Miniput	5,3	10,6	21,2	33,6	67,0	319	637	1271	2014	4019
100 pct Rotax Micro og Mini	3,5	7,0	13,9	22,0	44,0	209	418	834	1322	2637
100 pct Rotax Senior	0,8	1,6	3,1	4,9	9,8	47	94	187	296	590

**Tabel 3.** Maksimalt gennemsnitligt antal køretøjer pr. time / antal driftsminutter pr. time for hver træningsgruppe

### UBESTEMTHED

Den udvidede usikkerhed på beregningsresultaterne er beregnet til samlet at være 3 dB svarende til den udvidede usikkerhed, der ifølge Miljøstyrelsen er på de anvendte kildestyrker på 3 dB og på standardusikkerheden i forbindelse med beregningsmetoden, der af Miljøstyrelsens referencelaboratorium er vurderet til generelt at være 1 dB svarende til en udvidet usikkerhed på 1,6 dB.

$$\delta = \sqrt{\delta_k^2 + \delta_b^2} = \sqrt{3^2 + 1,6^2} \cong 3, \text{ hvor}$$

$\delta$  er den samlede udvidede usikkerhed

$\delta_k$  er det kildebetingede bidrag til usikkerheden på 3 dB og

$\delta_b$  er det beregningsmæssige bidrag til usikkerheden på 1,6 dB

### REFERENCER OG BILAG

- [1] Vejledning fra Miljøstyrelsen nr. 2/2005, Støj fra motorsportsbaner
- [2] Vejledning fra Miljøstyrelsen nr. 5/1984, Ekstern støj fra virksomheder
- [3] Vejledning fra Miljøstyrelsen 5/1993, Beregning af ekstern støj fra virksomheder
- [4] Højdedata fra Geodatastyrelsen, DTM\_623\_59\_ASC\_UTM32-EUREF89, DTM\_623\_60\_ASC\_UTM32-EUREF89, DTM\_624\_59\_ASC\_UTM32-EUREF89 og DTM\_624\_60\_ASC\_UTM32-EUREF89 ordre nr. 169642 af d.19.10.2015
- [5] GIS kortdata fra Geodatastyrelsen, 1081\_SHAPE\_UTM32-EUREF89, 22.01.2013
- [6] Baggrundskort fra Kort & Matrikelstyrelsen, Copyright, Kort & Matrikelstyrelsen.
- [7] Målerapport: Grindsted 31.05.2014, Motorsportens Akustiklaboratorium
- [8] Målerapport MA 2008-KKK-02/01 af 20. nov. 2008, Motorsportens Akustiklaboratorium
- [9] Målerapport MA 2009-MKB-01/01 af 1. sep. 2009, Motorsportens Akustiklaboratorium
- [10] Dino datablad, udarbejdet af Groentmij-Carl Bro d. 27. marts 2007
- [11] Teknisk rapport 07640/058/1, Birch & Krogboe, 8. juli 2005

BILAG 1 Oversigtskort 1: 50.000

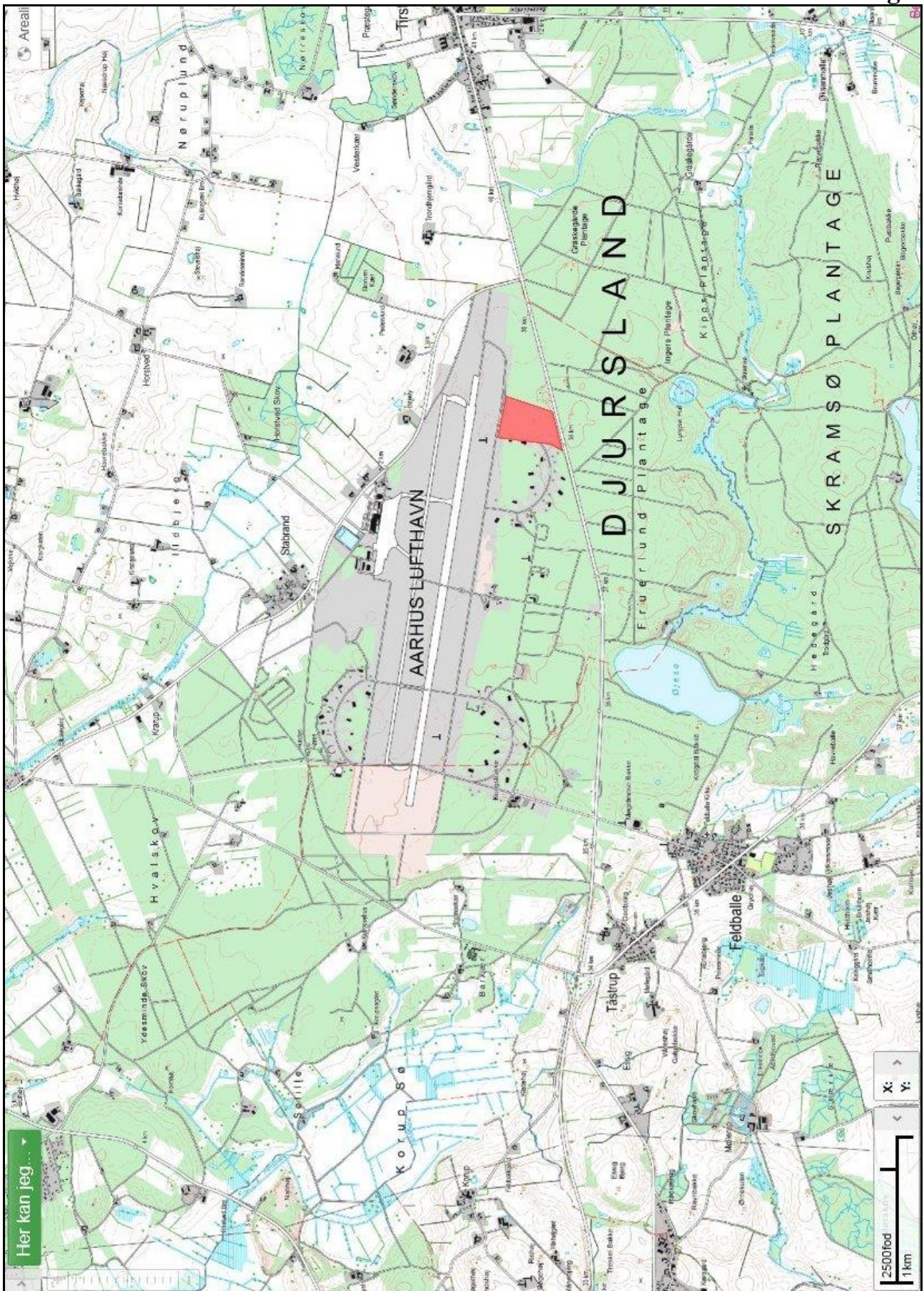
BILAG 2 Kort over banens nærområde med referencepunkter 1: 15.000

BILAG 3 Plan over gokartbanen

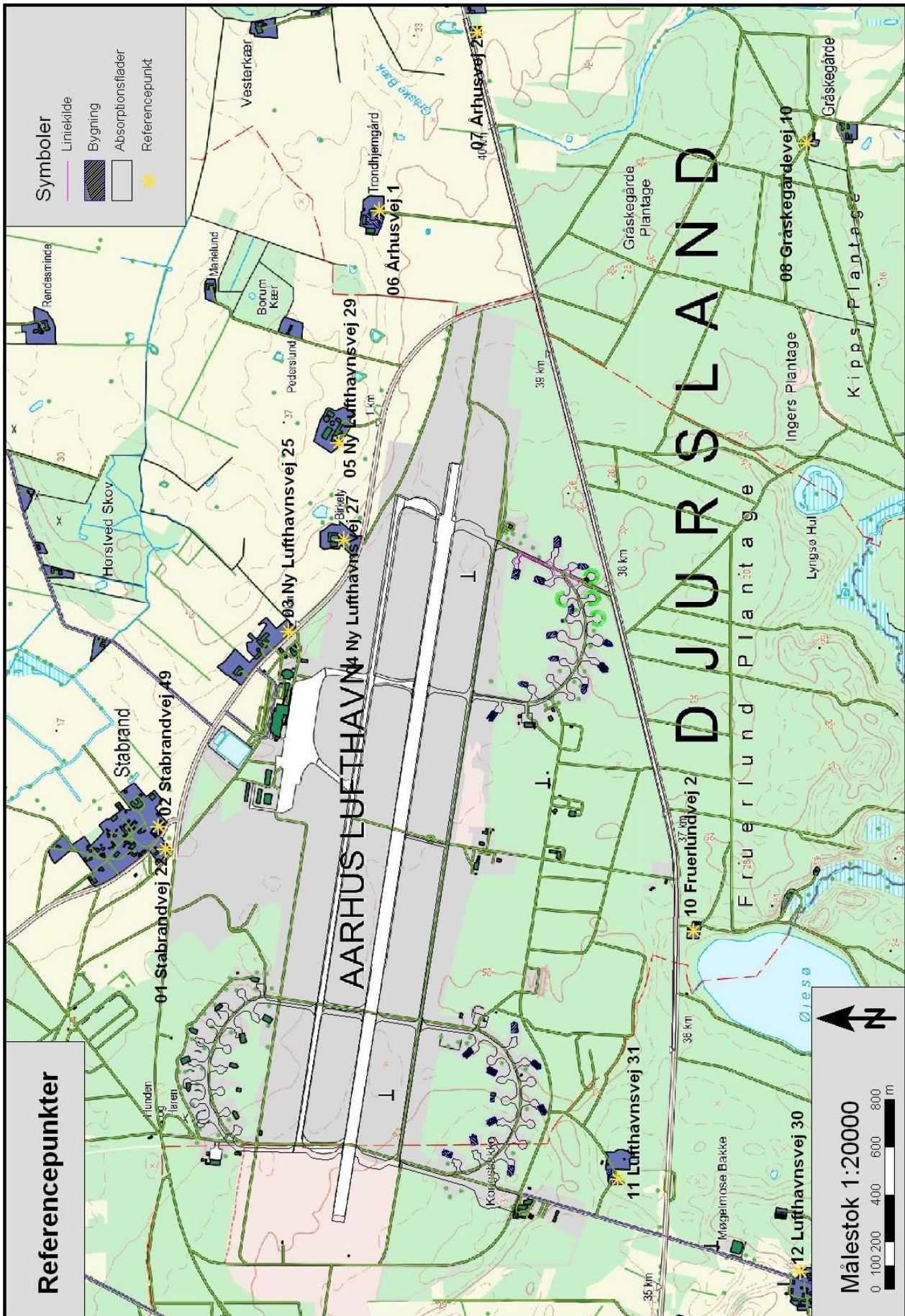
BILAG 4 Støjudbredelseskort for overholdelse af 55 dB ved mest belastede punkt.

BILAG 5 Udskrifter fra SoundPlan beregninger

Bilag 1

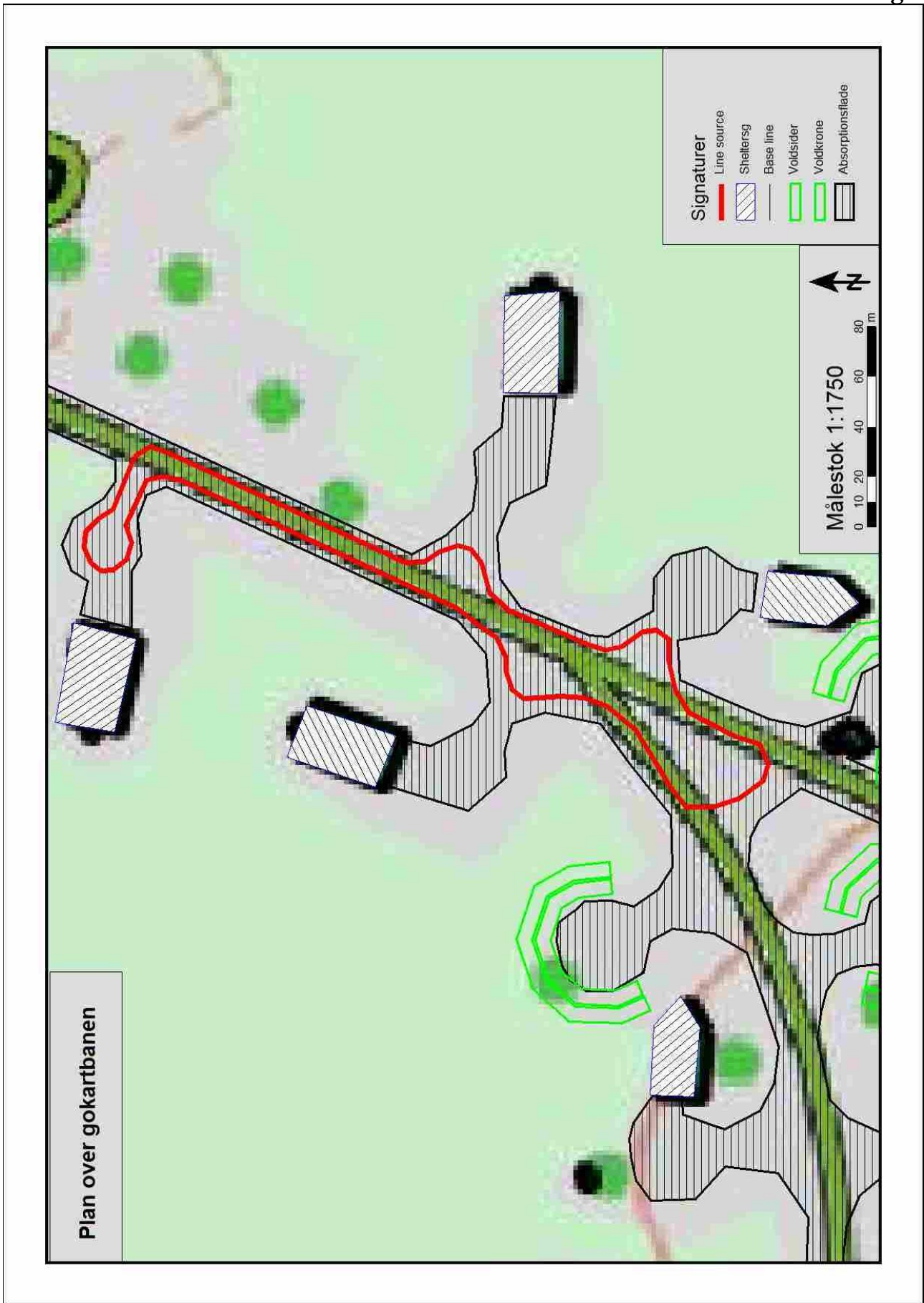


Bilag 2



Kort over banens nærrområde med referencepunkter 1: 7.500

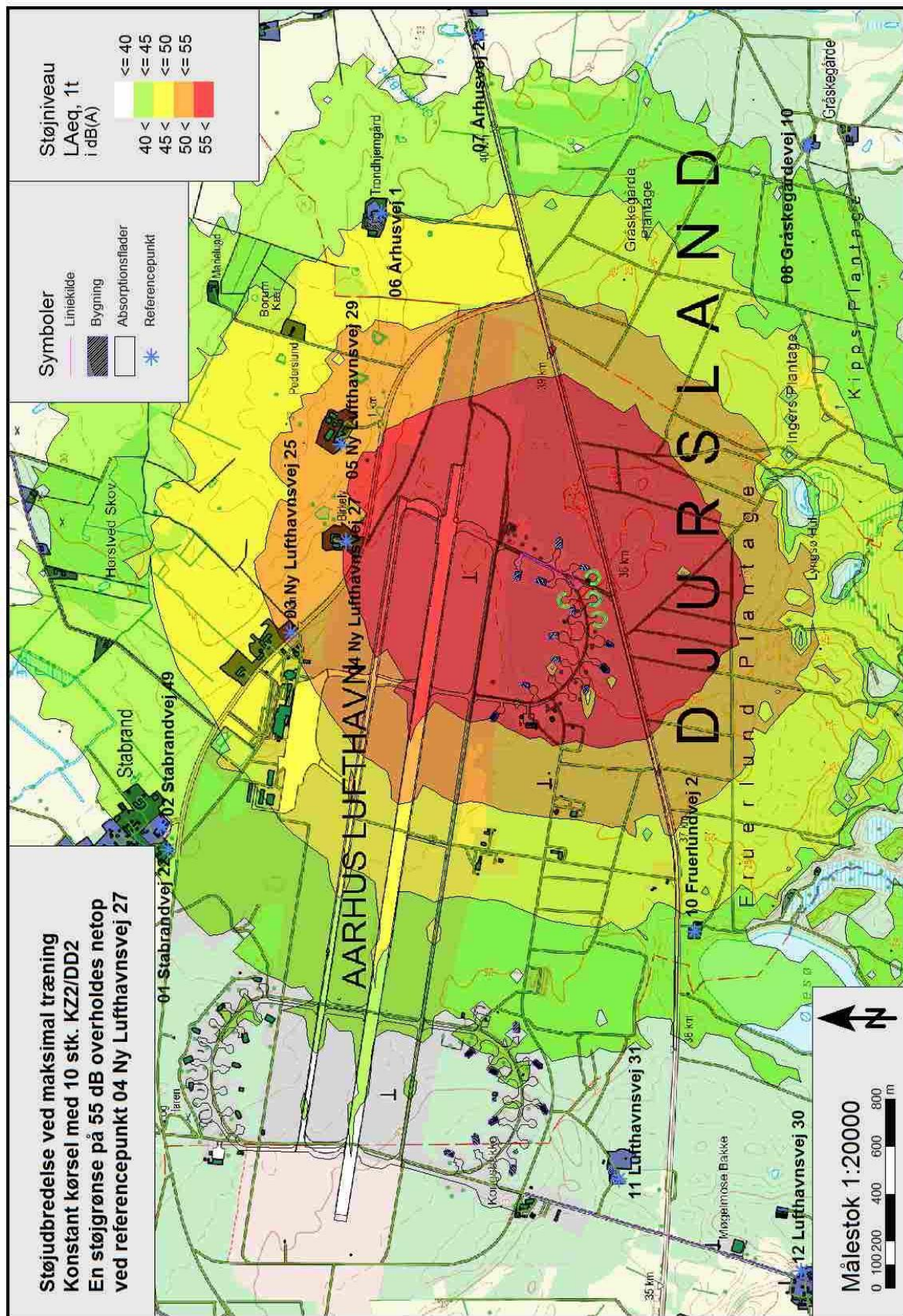
**Bilag 3**



Plan over gokartbanen

Plan over gokartbanen med pitområde og støjvolde

Bilag 4



Støjbredelseskort med overholdelse af 55 dB ved mest belastede punkt.

## Bilag D

### VVM-anmeldelse

Kortbilag der går igen i andre dokumenter er ikke medtaget.

Bilag 1: Kort over banens placering – *ikke vedlagt*

Bilag 2: plan over banens indretning – *ikke vedlagt*

## VVM Anmeldeskema

i forbindelse med ansøgning om etablering af ny gokartbane i henhold til VVM bekendtgørelsens bilag 5

Basisoplysninger	Tekst		
Projektbeskrivelse (kan vedlægges)	Vedlagt		
Navn, adresse, telefonnr. og e-mail på bygherre	Djurslands Motorklub, Autosport (DMKA) v. Arne Pedersen Flintevej 7, Assentoft 8960 Randers SØ Telefon: 86 49 59 29 Mobil: 29 87 88 79 formand@dmka.dk – arnep@01246@gmail.com		
Navn, adresse, telefonnr. og e-mail på kontaktperson	Arne Pedersen Flintevej 7, Assentoft 8960 Randers SØ Telefon: 86 49 59 29 Mobil: 29 87 88 79		
Projektets adresse, matr. nr. og ejerlav	Depotområde Tirstrup – tlf. 86 36 30 63 Frøerlundvej 1, 8410 Rønne Matr.nr.: 45a Stabrand By, Nødager Kommune: Syddjurs Kommune Ejendomsnr: 7060018492		
Projektet berører følgende kommune eller kommuner (omfatter såvel den eller de kommuner, som projektet er placeret i, som den eller de kommuner, hvis miljø kan tænkes påvirket af projektet)	Syddjurs Kommune		
Oversigtskort i målestok 1:50.000	Vedlagt som bilag 1		
Kortbilag i målestok 1:10.000 eller 1:5.000 med indtegnning af anlægget og projektet (vedlægges dog ikke for strækingsanlæg)	Målestok angives: 1:1750		
<b>Forholdet til VVM reglerne</b>	<b>Ja</b>	<b>Nej</b>	
Er projektet opført på bilag 1 til denne bekendtgørelse	x		Hvis ja, er der obligatorisk VVM-pligtigt. Angiv punktet på bilag 1:
Er projektet opført på bilag 2 til denne bekendtgørelse	x		12. Andre anlæg. a) Permanente væddeløbs- samt prøvekurselsbaner for motorkøretøjer.
<b>Projektets karakteristika</b>	<b>Tekst</b>		
1. Hvis bygherren ikke er ejer af de arealer, som projektet omfatter angives navn og adresse på de eller den pågældende ejer, matr. nr og ejerlav	Forsvarets Bygnings- og etableringsstjeneste Forsvarsministeriets Ejendomsstyrelse Arsenalvej 55 - 9800 Hjørring Telefon: +45 7267 1111 - E-mail: fes@mil.dk		
2. Arealanvendelse efter projektets realisering Det fremtidige samlede bebyggede areal i m <sup>2</sup> Det fremtidige samlede befæstede areal i m <sup>2</sup>	91 m <sup>2</sup> 21.000 m <sup>2</sup>		
3. Projektets areal og volumenmæssige udformning Er der behov for grundvandssænkning i forbindelse med projektet og i givet fald hvor meget i m Projektets samlede grundareal angivet i ha eller m <sup>2</sup> Projektets bebyggede areal i m <sup>2</sup> Projektets nye befæstede areal i m <sup>2</sup> Projektets samlede bygningsmasse i m <sup>3</sup> Projektets maksimale bygningshøjde i m	Nej 116.000 m <sup>2</sup> 91 m <sup>2</sup> 0 m <sup>2</sup> 240 m <sup>3</sup> 3,5 m		



4. Projektets behov for råstoffer i anlægsperioden Råstofforbrug i anlægsperioden på type og mængde: Vand- mængde i anlægsperioden Affaldstype og mængder i anlægsperioden Spildevand – mængde og type i anlægsperioden Håndtering af regnvand i anlægsperioden Anlægsperioden angivet som mm/åå – mm/åå	0 0 0 Nedsivning fra eksisterende befæstede arealer Ingen nyanlæg		
<b>Projektets karakteristika</b>	<b>Tekst</b>		
5. Projektets kapacitet for så vidt angår flow ind og ud samt angivelse af placering og opbevaring på kortbilag af råstoffet/produktet i driftsfasen: Råstoffer – type og mængde i driftsfasen Mellemprodukter – type og mængde i driftsfasen Færdigvarer – type og mængde i driftsfasen Vand – mængde i driftsfasen	0 0 0 0		
6. Affaldstype og mængder, som følge af projektet i driftsfasen: Farligt affald: Andet affald: Spildevand til rensenanlæg: Spildevand med direkte udledning til vandløb, sø, hav: Håndtering af regnvand:	Max 100L pr. år Max 200 kg/400L pr. år - husholdningsaffald 0 0 Nedsivning		
<b>Projektets karakteristika</b>	<b>Ja</b>	<b>Nej</b>	<b>Tekst</b>
7. Forudsætter projektet etablering af selvstændig vandforsyning?	<input checked="" type="checkbox"/>	<input checked="" type="checkbox"/>	
8. Er anlægget eller dele af anlægget omfattet af standardvilkår?	<input checked="" type="checkbox"/>	<input type="checkbox"/>	Hvis »ja« angiv hvilke. Hvis »nej« gå til punkt 10 Bek. om standardvilkår, Afsnit 13. H 201 Udendørs motorsportsbaner og knallertbaner samt køretekniske anlæg, der anvendes 5 dage om året eller mere. Dog undtaget lukkede øvelsespladser på køretekniske anlæg, der udelukkende benyttes til den indledende praktiske køreundervisning.
9. Vil anlægget kunne overholde alle de angivne standardvilkår?	<input checked="" type="checkbox"/>	<input checked="" type="checkbox"/>	Hvis »nej« angives og begrundes hvilke vilkår, der ikke vil kunne overholdes.
10. Er anlægget eller dele af anlægget omfattet af BREF-dokumenter?	<input type="checkbox"/>	<input checked="" type="checkbox"/>	Hvis »ja« angiv hvilke. Hvis »nej« gå til pkt. 12.
11. Vil anlægget kunne overholde de angivne BREF-dokumenter?	<input checked="" type="checkbox"/>	<input checked="" type="checkbox"/>	Hvis »nej« angives og begrundes hvilke BREF-dokumenter, der ikke vil kunne overholdes.
12. Er anlægget eller dele af anlægget omfattet af BAT-konklusioner?	<input type="checkbox"/>	<input checked="" type="checkbox"/>	Hvis »ja« angiv hvilke. Hvis »nej« gå til punkt 14.
<b>Projektets karakteristika</b>	<b>Ja</b>	<b>Nej</b>	<b>Tekst</b>
13. Vil anlægget kunne overholde de angivne BAT-konklusioner?	<input checked="" type="checkbox"/>	<input checked="" type="checkbox"/>	Hvis »nej« angives og begrundes hvilke BAT-konklusioner, der ikke vil kunne overholdes.
14. Er projektet omfattet af en eller flere af Miljøstyrelsens vejledninger eller bekendtgørelser om støj?	<input checked="" type="checkbox"/>	<input type="checkbox"/>	Støj fra motorsportsbaner
15. Vil anlægsarbejdet kunne overholde de vejledende grænseværdier for støj og vibrationer?	<input checked="" type="checkbox"/>	<input checked="" type="checkbox"/>	Hvis »nej« angives overskridelsens omfang og begrundelse for overskridelsen
16. Vil det samlede anlæg, når projektet er udført, kunne overholde de vejledende grænseværdier for støj og vibrationer?	<input checked="" type="checkbox"/>	<input checked="" type="checkbox"/>	Hvis »nej« angives overskridelsens omfang og begrundelse for overskridelsen
17. Er projektet omfattet Miljøstyrelsens vejledninger, regler og bekendtgørelser om luftforurening?	<input type="checkbox"/>	<input checked="" type="checkbox"/>	Hvis »ja« angives navn og nr. på den eller de pågældende vejledninger, regler eller bekendtgørelser. Hvis »nej« gå til pkt. 20.
18. Vil anlægsarbejdet kunne overholde de vejledende	<input checked="" type="checkbox"/>	<input checked="" type="checkbox"/>	Hvis »Nej« angives overskridelsens omfang og

grænseværdier for luftforurening?			begrundelse for overskridelsen.
19. Vil det samlede anlæg kunne overholde de vejledende grænseværdier for luftforurening?	x		Hvis »Nej« angives overskridelsens omfang og begrundelse for overskridelsen.
20. Vil projektet give anledning til støvgener eller øgede støvgener I anlægsperioden? I driftsfasen?			
<b>Projektets karakteristika</b>	<b>Ja</b>	<b>Nej</b>	<b>Tekst</b>
21. Vil projektet give anledning til lugtgener eller øgede lugtgener I anlægsperioden? I driftsfasen?			
22. Vil anlægget som følge af projektet have behov for belysning som i aften og nattetimer vil kunne oplyse naboarealer og omgivelserne I anlægsperioden? I driftsfasen?			
23. Er anlægget omfattet af risikobekendtgørelsen, jf. bekendtgørelse om kontrol med risikoen for større uheld med farlige stoffer nr. 1666 af 14. december 2006?			
<b>Projektets placering</b>	<b>Ja</b>	<b>Nej</b>	<b>Tekst</b>
24. Kan projektet rummes inden for lokalplanens generelle formål?		X	Ingen lokalplan
25. Forudsætter projektet dispensation fra gældende bygge- og beskyttelseslinjer?	x		Skovbyggelinien
26. Indebærer projektet behov for at begrænse anvendelsen af naboarealer?		x	
27. Vil projektet kunne udgøre en hindring for anvendelsen af udlagte råstofområder?		x	
28. Er projektet tænkt placeret indenfor kystnærhedszonen?		x	
<b>Projektets placering</b>	<b>Ja</b>	<b>Nej</b>	<b>Tekst</b>
29. Forudsætter projektet rydning af skov? (skov er et bevokset areal med træer, som danner eller indenfor et rimeligt tidsrum ville danne sluttet skov af højstammede træer, og arealet er større end ½ ha og mere end 20 m bredt.)		x	
30. Vil projektet være i strid med eller til hinder for realiseringen af en rejst fredningssag?		x	
31. Afstanden fra projektet i luftlinje til nærmeste beskyttede naturtype i henhold til naturbeskyttelseslovens § 3.			Ca. 100 m Hede Objekt ID: {E168BC0F-5351-11E2-87A7-00155D01E765}
32. Rummer § 3 området beskyttede arter og i givet fald hvilke?			
33. Afstanden fra projektet i luftlinje til nærmeste fredede område.			Ca. 3400 m Fredningstype: Kirkefredning Objekt ID: {D6B02971-53A3-11E2-9B6C-00155D01E765}
34. Afstanden fra projektet i luftlinje til nærmeste Habitatområde (Natura 2000 områder, fuglebeskyttelsesområder og Ramsarområder).			Ca. 4500 m Stubbe Sø Lokations ID: SAC44 Objekt ID: {B0A1CCE2-53A1-11E2-8F58-00155D01E765}
35. Vil det samlede anlæg som følge af projektet kunne overholde kvalitetskravene for vandområder og krav til udledning af forurenende stoffer til vandløb, søer eller havet, jf. bekendtgørelse nr. 1022 af 25. august 2010 og bekendtgørelse nr. 1339 af 21. december 2011 samt	x		

kvalitetsmålsætningen i vandplanen?			
36. Er projektet placeret i et område med særlige drikkevandsinteresser?	x		Områder med særlige drikkevandsinteresser Objekt ID: {41DF638E-2893-4364-A5B6-E93C1B83B8E1}B8E1}
37. Er projektet placeret i et område med registreret jordforurening?	x		Analysekrav: Område med krav om analyser Inddragelsesbegrundelse: Andet Objekt ID: {F3FF1ACB-496B-4F47-AD33-F0F85F846589}
<b>Projektets placering</b>	<b>Ja</b>	<b>Nej</b>	<b>Tekst</b>
38. Er der andre lignende anlæg eller aktiviteter i området, der sammen med det ansøgte må forventes at kunne medføre en øget samlet påvirkning af miljøet (Kumulative forhold)?	?	?	Tirstrup Lufthavn er næppe et "lignende anlæg", men må dog forventes at bidrage til den kumulative støjpåvirkning.
39. Vil den forventede miljøpåvirkning kunne berøre nabolande?		x	
40. En beskrivelse af de påtænkte foranstaltninger med henblik på at undgå, forebygge eller begrænse væsentlige skadelige virkninger for miljøet?			Der vurderes ikke at forekomme væsentlige skadelige virkninger for miljøet, og der påtænkes ingen foranstaltninger.

41. Undertegnede erklærer herved på tro og love rigtigheden af ovenstående oplysninger.

Dato: 25/1 2016 Bygherre/anmelder: 

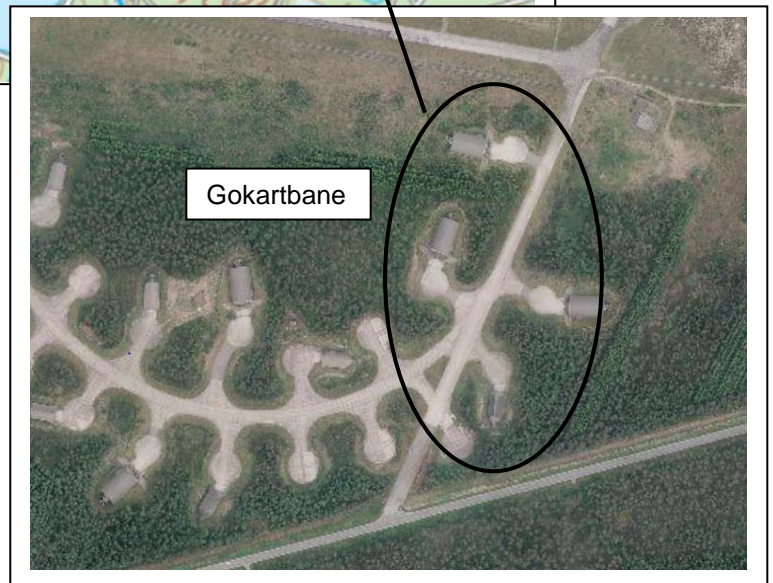
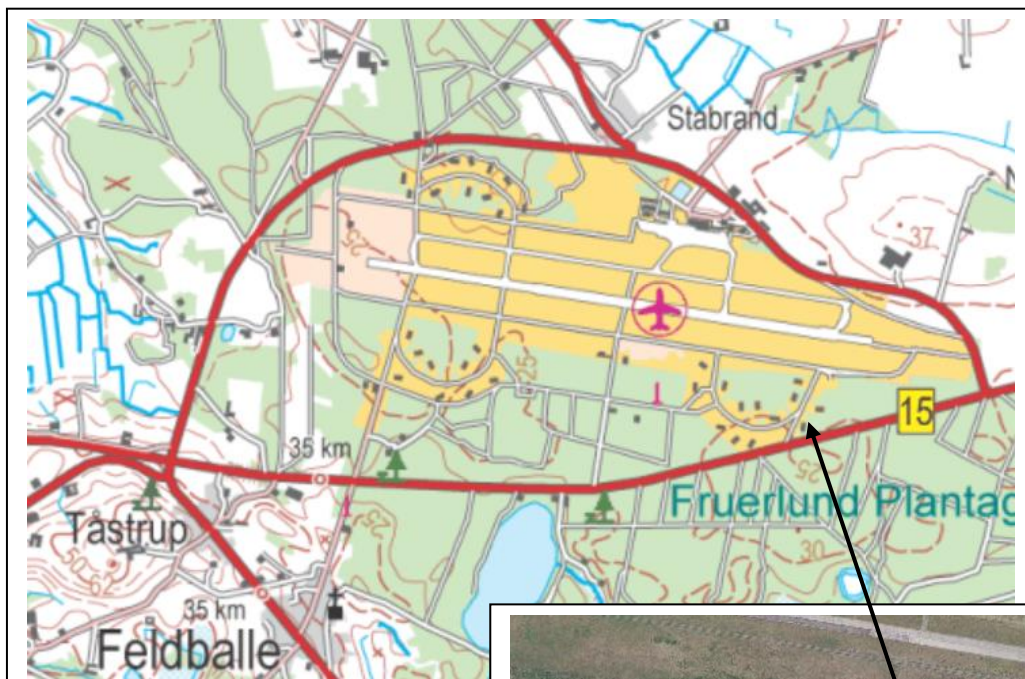
### Vejledning

Skemaet udfyldes af bygherren eller dennes rådgiver baseret på bygherrens viden om eget projekt sammenholdt med de oplysninger og vejledninger, der henvises til i skemaet. Det forudsættes således, at bygherren eller dennes rådgiver er fortrolig med den miljølovgivning, som projektet omfattes af. Bygherren skal ikke gennem præcise beregninger angive projektets forventede påvirkninger men alene tage stilling til overholdelsen af vejledende grænseværdier og angivne miljøforhold baseret på de oplysninger, der kan hentes på offentlige hjemmesider.

Farverne »rød/gul/grøn« angiver, hvorvidt det pågældende tema kan antages at kunne medføre, at projektet vurderes at kunne påvirke miljøet væsentligt og dermed være VVM-pligtigt. »Rød« angiver en stor sandsynlighed for VVM-pligt og »grøn« en minimal sandsynlighed for VVM-pligt. Hvis feltet er sort, kan spørgsmålet ikke besvares med ja eller nej. VVM-pligten afgøres dog af VVM-myndigheden. I de fleste tilfælde vil kommunen være VVM-myndighed.

Bygherres eller dennes rådgivers udfyldelse af skemaet er omfattet af straffelovens § 161 om strafansvar ved afgivelse af urigtige oplysninger til en offentlig myndighed.

**Notat om VVM Screening af  
etablering af gokartbane syd for Aarhus Lufthavn**



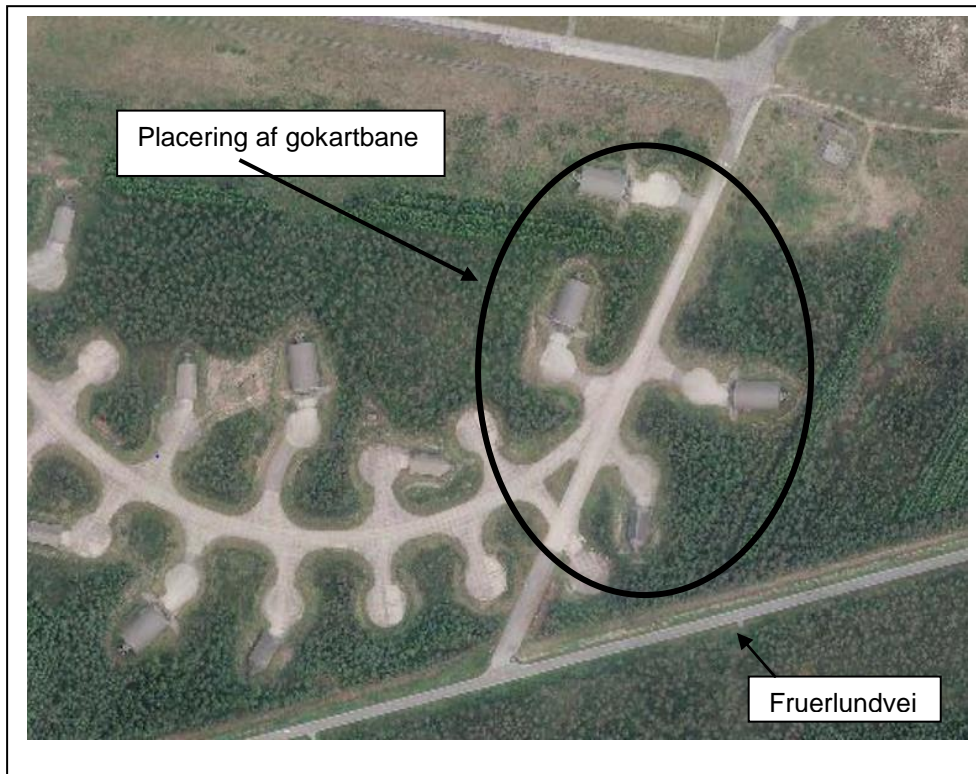
**INDHOLDSFORTEGNELSE**

<b>Projektet .....</b>	<b>3</b>
Sagens dokumenter .....	3
<b>Screening efter bilag 3 i VVM-bekendtgørelsen .....</b>	<b>3</b>
1. Anlæggets karakteristika .....	4
2. Anlæggets placering .....	5
3. Kendetegn ved den potentielle miljøpåvirkning .....	7
<b>Konklusion .....</b>	<b>7</b>

## Projektet

Syddjurs Kommune har den 5. februar 2016 modtaget anmeldelse om flytning af gokartbanen til en ny placering på det militære område, som klubben lejer af Forsvarets Bygningstjeneste i en periode på 2 år med mulighed for forlængelse. Gokartbanen ønskes placeret på adressen Fruerlundvej 1, 8410 Rønede, jf. figur 1.

Anmeldelsen er udarbejdet i henhold til VVM bekendtgørelsen.



Figur 1. Placering af gokartbanen på det militære område.

## Sagens dokumenter

- 5. februar 2016 – Anmeldelse i henhold til VVM-bekendtgørelsen
- 5. februar 2016 – Ansøgning og oplysninger i forhold til etablering af gokartbane.

## VVM Screening (Screening efter bilag 3 i VVM-bekendtgørelsen)

Gokartbaner er registreret under VVM-bekendtgørelsens, bilag 2, pkt. 12a: Permanente væddeløbs- samt prøvekurselsbaner for motorkøretøjer. Det betyder, at etablering og ændring af et sådant anlæg skal VVM-screenes efter bekendtgørelsens bilag 3.

Der søges om tilladelse til:

- At etablere et permanent anlæg,
- 6 ugentlige dage med motorsportstræning inklusiv afholdelse af klubløb, hovedsageligt for gokarts, men med mulighed for brug af andre køretøjstyper, eks. MC og pocketbikes.
- 10 årlige stævnedage – fortrinsvis afhold som to-dagsstævner.

For nærmere oplysninger om det ønskede anlæg, kan der henvises til ansøgning om miljøgodkendelse.

VVM-anmeldelsen og ansøgningsmaterialet til miljøgodkendelsen udgør grundlaget for Syddjurs Kommunes screening af, om etablering af gokartbanen kan påvirke miljøet væsentlig og dermed er VVM-pligtig.

VVM screeningen er udført med udgangspunkt i screeningskriterierne opført i bekendtgørelsens bilag 3. Screeningen ses i screeningsskemaet herunder:

## 1. Anlæggets karakteristika

Anlæggets karakteristika skal især anskues i forhold til:

Anlæggets dimensioner	<p>Gokartbanen etableres på det eksisterende betonunderlag og afgrænses af dækbarrierer.</p> <p>Der opstilles et skur, der skal bruges til dommertårn.</p> <p>Der anlægges ikke støjvolde, da området i forvejen er afgrænset af volde og beplantning.</p> <p>Idet gokartbanen placeres i et område, der er tilplantet af skov, vurderer Syddjurs Kommune, at der ikke vil være visuelle gener forbundet med anlægget.</p>
Kumulation med andre projekter	<p>Det kan ikke udelukkes, at der vil være kortvarige kumulative effekter med aktiviteter fra lufthavnen set i forhold til luft- og støjemissioner.</p> <p>Idet der er tale om to forskellige kilder, der vil opleves meget forskelligt og da det vurderes, at der vil være tale om kortvarige kumulative effekter vurderer Syddjurs Kommune, at forholdet ikke er væsentligt.</p> <p><u>Visuelt:</u> Der vil blive opstillet et skur, som dog bliver afskærmet af eksisterende bevoksning.</p> <p>Det vurderes derfor, at ændringen ikke vil give anledning til væsentlige ændringer i forhold til det visuelle udtryk.</p> <p><u>Samlet vurdering:</u> Syddjurs Kommune vurderer samlet, at gener og emissioner fra gokartbanen sammen med lignende gener/emissioner ikke vil forværre tilstanden i relevante punkter omkring det anmeldte projekt.</p>
Anvendelse af naturressourcer	<p>Idet ændringerne ikke kræver anvendelse af naturressourcer fra området vurderes punktet ikke at være væsentligt.</p>
Affaldsproduktion	<p>Syddjurs Kommune vurderer, at forholdet ikke er væsentligt i en vurdering af VVM-pligt, når affaldet bortskaffes som anvist af kommunen og når der ikke skal oplagres store mængder af affald på området.</p>

<p>Forurening og gener</p>	<p>Støjbidraget til omgivelserne er afhængigt af, hvor mange og hvilke køretøjer, der er på banen af gangen. Støjberegninger, der er vedlagt ansøgningen om miljøgodkendelse viser, at de vejledende støjgrænser kan overholdes. Syddjurs Kommune stiller derfor i miljøgodkendelsen krav til støjbidraget under træning i form af de vejledende støjgrænser. Med støjkrauet følger automatisk et krav til det maksimalt tilladelige antal af køretøjer på banen af gangen.</p> <p>Afholdelse af motorløb og anvendelse af højtaleranlæg kan i øvrigt være generende i omgivelserne. Syddjurs Kommune vil i overensstemmelse med de vejledende retningslinjer stille krav hertil i miljøgodkendelsen.</p> <p>Syddjurs Kommune vurderer derfor, at der ikke vil forekomme væsentlige støjgener.</p> <p>Syddjurs Kommune forventer ikke, at der vil forekomme væsentlige støv- eller lugtgener. Dette begrundes i, at kørsel foregår kortvarigt og på befæstet areal.</p> <p>Der vil ikke blive udledt spildevand til omgivelserne, men i stedet opstillet en toiletvogn med en opsamlingsbeholder, der vil blive tømt med jævne mellemrum. Derfor vurderer Syddjurs Kommune, at forholdet ikke er væsentligt.</p> <p><u>Samlet vurdering:</u>      Det vurderes samlet, at det anmeldte projekt ikke vil give anledning til begrænsninger i anvendelsen af naboarealer.</p>
<p>Risikoen for uheld, navnlig under hensyn til de anvendte stoffer og teknologier</p>	<p>Virksomhedstypen er ikke omfattet af risikobekendtgørelsen og det er i ansøgningsmaterialet oplyst, at et eventuelt mindre spild af olie og brændstof vil blive opsamlet med absorptionsmateriale.</p> <p>Syddjurs Kommune vurderer derfor, at der ikke vil være risiko for uheld forbundet med aktiviteterne, der her må betragtes som væsentlige.</p>

## 2. Anlæggets placering

Den miljømæssige sårbarhed i de geografiske områder, der kan blive berørt af anlægget, skal tages i betragtning, navnlig:

<p>Nuværende arealanvendelse</p>	<p>Ifølge Kommuneplan 2013 er området beliggende i landzone og anvendes som "lufthavn eller større flyveplads". Området er desuden udlagt som særligt drikkevands- og nitratfølsomt område og som fredskov. Aktiviteter i fredskov skal godkendes af Naturstyrelsen.</p> <p>Syddjurs Kommune vurderer, at der ikke er tale om væsentlige æn-</p>
----------------------------------	--



	dringer af eksisterende forhold i forbindelse med etablering af den nye gokartbane. Det betyder således, at der ikke skal udarbejdes en lokalplan, men at forholdet kræver en landzonetilladelse.
Naturressourcernes relative rigdom, kvalitet og regenereringskapacitet i området	Syddjurs Kommune vurderer, at anlægget ikke vil udgøre en hindring for fremtidig anvendelse af områdets råstoffer og grundvand.
Det naturlige miljøes bæreevne med særlig opmærksomhed på følgende områder:	Den nærmeste § 3-beskyttede naturtype er hede, der ligger langs de befæstede arealer i de åbne områder (gokartbanen). Derudover er der ca. 950 m syd for banen en § 3 beskyttet sø.
<ul style="list-style-type: none"> <li>• Vådområder.</li> </ul>	Syddjurs Kommune vurderer ikke, at der vil forekomme væsentlig direkte påvirkning af vådområdet, idet der ikke bortledes spildevand hertil. Det vurderes ligeledes, at der ikke vil forekomme nogen indirekte påvirkning, idet der er god afstand til gokartbanen og da der i den sammenhæng vil være tale om ubetydelige emissioner.
<ul style="list-style-type: none"> <li>• Kystområder.</li> </ul>	Syddjurs Kommune vurderer, at forholdet ikke er relevant, idet det berørte område ikke er omfattet af kystnærhedszonen.
<ul style="list-style-type: none"> <li>• Bjerg- og skovområder.</li> </ul>	Syddjurs Kommune vurderer, at anlæggets etablering ikke forudsætter, at der ryddes skov, idet anlægget etableres på et allerede betonbefæstet areal.
<ul style="list-style-type: none"> <li>• Reservater og naturparker.</li> </ul>	Gokartbanen bliver ikke etableret i et reservat eller en naturpark.  Gokartbanen ligger ca. 800 m nord for Nationalpark Mols Bjerge. Det anmeldte projekt vurderes, grundet projektets karakter og placering ikke at kunne påvirke nationalparken.
<ul style="list-style-type: none"> <li>• Vadehavsområdet.</li> </ul>	Det anmeldte projekt ligger udenfor vadehavsområdet.
<ul style="list-style-type: none"> <li>• Områder der er registreret, beskyttet eller fredet ved national lovgivning, EF-fuglebeskyttelsesområder og habitatområder.</li> </ul>	<p><u>Natura2000-område</u></p> <p>Det ansøgte etableres i en afstand af ca. 4,5 km fra Natura2000-område "Stubbe Sø", der er sårbart overfor tilførsel af næringsstoffer og forstyrrelser af odder i yngletiden. Gokartbanen vil ikke kunne medføre udledning af næringsstoffer eller forstyrrelser inde i Natura2000-området, og det kan dermed afvises, at det vil bidrage til en skadelig påvirkning af området.</p> <p><u>Bilag IV-arter:</u></p> <p>De omgivende hedearealer er egnede som yngle-/rasteområde for markfirben, men ikke andre bilag IV-arter. Arten er dog ikke eftersøgt målrettet, og der er flere km til nærmeste kendte bestand. Det er derfor tvivlsomt, om arten lever der. En eventuel bestand vil dog ikke blive påvirket negativt af den ansøgte aktivitet, da den vil foregå på de befæstede arealer og ikke indebærer terrænregulering eller andre fysiske indgreb i § 3-arealet.</p>

<ul style="list-style-type: none"> <li>Områder, hvor de fastsatte miljøkvalitetsnormer allerede er overskredet.</li> </ul>	Syddjurs Kommune vurderer, at etablering af anlægget ikke vil forværre tilstanden i sådanne områder.
<ul style="list-style-type: none"> <li>Tæt befolkede områder.</li> </ul>	Syddjurs Kommune vurderer, at punktet ikke er relevant, idet anlægget ikke etableres i et tætbeholdt område og på grund af banens afstand til sådanne områder.
<ul style="list-style-type: none"> <li>Vigtige landskaber set ud fra et historisk, kulturelt, arkæologisk, æstetisk eller geologisk synspunkt.</li> </ul>	Syddjurs Kommune vurderer, at punktet ikke er relevant, idet der ikke ændres i det eksisterende landskab ved etablering af anlægget.

### 3. Kendetegn ved den potentielle miljøpåvirkning

De potentielle væsentlige virkninger af projekter skal ses i relation til de kriterier, der er anført under 1 og 2 ovenfor og navnlig under hensyn til:

Påvirkningernes omfang (geografisk område og omfanget af personer, der berøres).	Syddjurs Kommune vurderer, at omgivelserne vil blive påvirket i mindre grad. Det vurderes derfor også at påvirkningen af personer i området ikke er væsentlig, miljømæssigt betraget. Punktet vurderes derfor ikke relevant.
Påvirkningernes grænseoverskridende karakter.	Syddjurs Kommune vurderer, at punktet ikke er relevant, idet den forventede påvirkning ikke vil række ud over Syddjurs Kommunes område, regionen eller landets grænser.
Påvirkningsgrad og -kompleksitet	Syddjurs Kommune vurderer, at den samlede påvirkning er mindre og ikke anses for kompleks, idet det forventes, at påvirkningsgraden kan styres eller håndteres efter de vilkår, som er stillet i miljøgodkendelsen og de almindelige vejledende retningslinjer.
Påvirkningens sandsynlighed	Der forventes en forøgelse i luft- og støjemissioner, men i en grad, der ikke vurderes væsentlig.
Påvirkningens varighed, hyppighed og reversibilitet	Syddjurs Kommune vurderer, at miljøpåvirkningen af omgivelserne vil være varig under anvendelse af baneanlægget. Det vurderes dog også, at påvirkningen er reversibel, idet miljøpåvirkningen ikke vil være til stede, hvis det anmeldte projekt fjernes.

## Konklusion

Syddjurs Kommune vurderer samlet, på baggrund af det foreliggende materiale og den gennemførte screening, at der ikke vil være tale om en væsentligt forøget påvirkning af omgivelserne og vil derfor afgøre, at etableringen af gokartbanen ikke medfører VVM-pligt.

# Lovgrundlag m.m.

## **Lov om miljøbeskyttelse**

- Miljø- og Fødevareministeriets lovbekendtgørelse nr. 1317 af 19. november 2015 af lov om miljøbeskyttelse med senere ændringer.

## **Lov om planlægning**

- Miljø- og Fødevareministeriets lovbekendtgørelse nr. 1529 af 23. november 2015 af lov om planlægning (Planloven) med senere ændringer.

## **VVM-bekendtgørelsen**

- Miljø- og Fødevareministeriets bekendtgørelse nr. 1832 af 16. december 2015 om vurdering af visse offentlige og private anlægs virkning på miljøet (VVM) i medfør af lov om planlægning.

## **Godkendelsesbekendtgørelsen**

- Miljø- og Fødevareministeriets bekendtgørelse nr. 1447 af 2. december 2015 om godkendelse af listevirksomhed med senere ændringer.

## **Standardvilkårsbekendtgørelsen**

- Miljø- og Fødevareministeriets bekendtgørelse nr. 1418 af 2. december 2015 om standardvilkår i godkendelse af listevirksomhed.

## **Habitatbekendtgørelsen**

- Miljø- og Fødevareministeriets bekendtgørelse nr. 188 af 26. februar 2016 om udpegning og administration af internationale naturbeskyttelsesområder samt beskyttelse af visse arter.

## **Risikobekendtgørelsen**

- Miljøministeriets bekendtgørelse nr. 1666 af 14. december 2006 om kontrol med risikoen for større uheld med farlige stoffer.

## **Godkendelsesvejledningen**

- Miljøstyrelsens vejledning om godkendelse af listevirksomheder:  
<http://miljogodkendelsesvejledningen.dk/>

## **VVM-vejledningen**

- Miljøstyrelsens vejledning af 12. marts 2009 om VVM i planloven

## **Luftvejledningen**

- Miljøstyrelsens vejledning nr. 2/2001 om begrænsning af luftforurening fra virksomheder.

## **B-værdier**

- Miljøstyrelsens vejledning nr. 2/2002 om B-værdier, inkl. supplement til vejledningen.