

**Aarhus Kommune – Teknik og Miljø  
Tilsyn ifølge miljøbeskyttelsesloven**

<b>Tilsynsdato</b>	03.12.2021
<b>CVR-nummer</b>	21019534
<b>P-nummer</b>	1004813389
<b>e-Doc journal nr.</b>	22/014367
<b>Virksomhed</b>	PW Stål A/S
<b>Adresse</b>	Søren Nymarks Vej 21A
<b>Postnummer og by</b>	8270 Højbjerg
<b>Telefonnummer</b>	86286611
<b>e-mail</b>	<a href="mailto:jm@pwstaal.dk">jm@pwstaal.dk</a>
<b>Kontaktperson</b>	Jan Madsen
<b>Branchekode</b>	A53 Maskinfabriker, -værksteder 100-1000 m2
<b>Opstartsdato</b>	24.06.2020
<b>Udvidelser/ændringer</b>	Etableret på adressen i 2020, hvor tidl. virksomheds aktiviteter i en vis grad er overtaget af virksomheden.
<b>Tilstede ved tilsynet:</b>	
<b>Virksomheden</b>	Jan Madsen
<b>Aarhus Kommune</b>	Henning I. Hansen

Aarhus Kommune, Teknik og Miljø har udført tilsyn i henhold til Miljøbeskyttelsesloven. Ved tilsynet er de miljømæssige forhold vedrørende indretning, drift, affald, luftemissioner, spildevand og støj gennemgået. Baggrunden for tilsynet er Kommunens forpligtigelse til at føre tilsyn med, at virksomheden overholder miljøbestemmelserne i den daglige drift i henhold til Miljøbeskyttelsesloven.

På de efterfølgende sider ses de miljømæssige oplysninger som Teknik og Miljø har registreret.

## **REGULERINGSGRUNDLAG**

### **Bilag 1 virksomhed**

Virksomheden er omfattet af § 2, stk. 1 i Brugerbetalingsbekendtgørelsen (bekendtgørelse om brugerbetaling for godkendelse og tilsyn efter lov om miljøbeskyttelse og lov om miljøgodkendelse m.v. af husdyrbrug), idet virksomhedstypen er nævnt i bekendtgørelsens bilag 1. Dette betyder, at der opkræves brugerbetaling for miljøtilsyn, miljøsagsbehandling m.m.

De miljømæssige forhold reguleres efter Miljøbeskyttelseslovens § 42, der giver lovmæssig hjemmel til påbud og forbud.

Det bemærkes, at tidligere virksomhed på adressen: Ingv. Michelsen A/S, som er ophørt i 2020, havde en ældre miljøgodkendelse af 1989 og var omfattet af maskinværkstedsbekendtgørelsen (MVB). Idet den nye virksomhed på adressen, PW Stål A/S, har et nettoproduktionsareal mindre end 1.000 m<sup>2</sup>, er PW Stål A/S ikke omfattet af maskinværkstedsbekendtgørelsen, men er omfattet af listepunkt A53 på bilag 1 i brugerbetalingsbekendtgørelsen.

### **EGENKONTROL**

Virksomheden har ingen krav om indberetning af egenkontrol.

### **MILJØLEDELSE, SYSTEMATIK OG MILJØFORBEDRINGER**

Virksomheden har ikke noget formaliseret miljøstyringssystem.

Under besøget blev virksomheden orienteret om projektet "ECSMV" vedr. Cirkulær Økonomi og CO<sub>2</sub> reduktion, som Aarhus Kommune i samarbejde med andre kommuner i Region Midtjylland gennemfører p.t. og som er målrettet SMV'ere. Virksomheden var interesseret i at høre nærmere om evt. deltagelse, og vil efterfølgende blive kontaktet af Teknik og Miljø i den anledning.

### **BELIGGENHED**

I forhold til kommuneplanen ligger virksomheden i erhvervsområde 11.16.05ER og er omfattet af byplanvedtægt nr. 5 med tillæg for Holme-Tranbjerg.

### **INDRETNING OG DRIFT**

#### **Kort beskrivelse af virksomhedens produktion og processer**

### **INDRETNING OG DRIFT**

#### **Kort beskrivelse af virksomhedens produktion og processer**

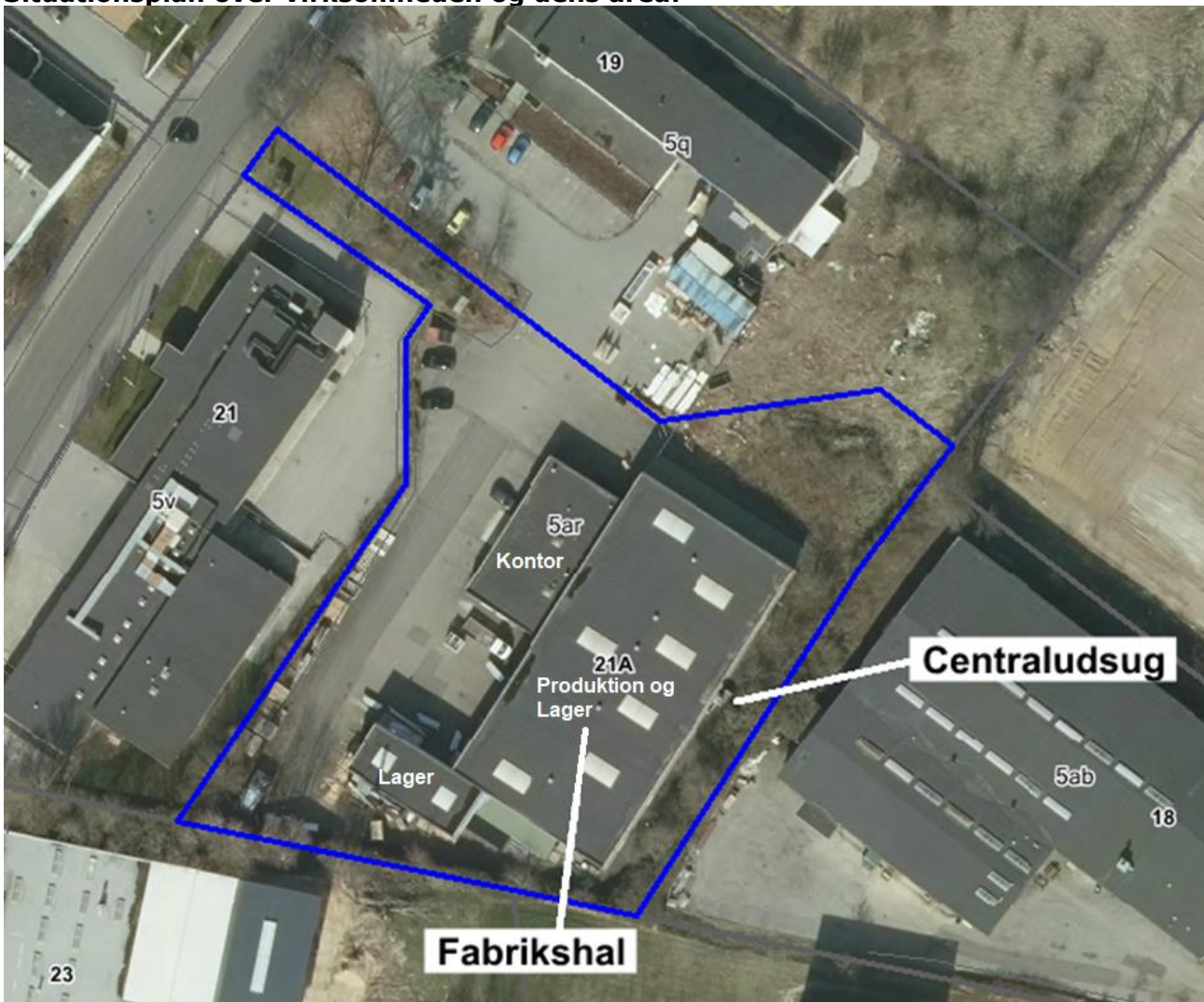
Virksomheden er en maskinfabrik, som producerer altaner, trapper og gelændere, stålprofiler til bærende konstruktioner, alm. smedearbejde efter kundeforanvisning, branddøre, brandporte samt specialporte i metal.

#### **Virksomhedens maskinpark og -anlæg**

Virksomheden benytter følgende anlæg:

- 1 stk. maskinsaks
- 1 stk. bukkemaskiner
- 2 stk. afkortere (båndsave)
- 1 stk. revolverstanser
- 1 stk. skruekompressor + 1 stk. stempelkompressor
- 3 stk. båndslibere
- 12 stk. arbejdspladser med håndværktøj m.m.
- 15 stk. MIG/MAG-svejsere
- 5 stk. TIG-svejsere

## Situationsplan over virksomheden og dens areal



### Virksomhedens areal

Samlede bebyggede areal jf. BBR: 1572 m<sup>2</sup>, heraf udgør fabrikshal 1165 m<sup>2</sup> hvoraf mere end 200 m<sup>2</sup> benyttes til lager og således under 965 m<sup>2</sup> udgør nettoproduktionsareal.

### Antal ansatte

Der er i produktionen beskæftiget 15 personer. I alt beskæftiger virksomheden 25 personer.

### Driftstid

Hverdage kl. 06 -15  
Lørdage kl. Normalt ingen drift  
Søn- og helligdage kl. Normalt ingen drift.

### Råvarer

Art	Mængde pr. år	Anslåede mængder af væsentligste råvarer.
Alu-zinkplader	Ca. 40 tons	
Stålprofiler	Ca. 200 tons	

## STØJ

Virksomheden er placeret i et område der i kommuneplanen og i byplanvedtægt er udlagt til Erhvervsområde.

Afstanden fra virksomheden til nærmeste boliger er ca. 4-500 meter.

Virksomhedens væsentligste støjkilde er centraludsug indrettet som lavtrykssug (svejsesugsug) placeret ved østlige skel.

Der blev under tilsynet ikke konstateret støjudsendelse, som subjektivt vurderes at overskride gældende støjkrav 60 dB(A).

## LUFT

### Oversigt over luftafkast

Aktivitet/proces	Filter	Rensegrad	Afkasthøjde
Centraludsug for alle arbejdssteder med svejsning, slibning, boring o. lign.	Centraludsug ledes via patronfilter før afkast.	Oplyst til over ca. 95% rensesgrad.	2 meter over tag.

Der føres regelmæssigt egenkontrol med filter ca. 1 gang hver anden måned. Filter er monteret med differenstrykmåler. Filterskift foretages efter behov / på baggrund resultat fra differenstrykmåling.

### Opvarmning

Virksomheden er fjernvarmeforsynet.

## SPILDEVAND

Spildevand afledes til følgende renseanlæg	VIBY
Kloakopland SE=separatkloakeret FÆ=fælleskloakeret	SE Viby/Holme (VIBY)
Der afledes ingen processpildevand fra virksomheden	

## AFFALD

### Fra virksomheden er der flg. typer af affald

Affaldstyper	Transportør	Modtager	Opbevaring
Dagrenovation (uhygiejnisk)	Marius Pedersen	Affaldsforbrændingen i Lisbjerg	190 l container (14 dags tømning)
Brændbart affald	Marius Pedersen	Affaldsforbrændingen i Lisbjerg	Lukket container
Metal	NOVA Skrot	Anlæg til genbrug	Åben container
Elektronikskrot	Virksomheden selv	Genbrugspladsen	Løst, indendøre
<b>Farligt affald</b>			
Lysstofrør	Virksomheden selv	Genbrugspladsen	Løst, indendøre
Batterier	Virksomheden selv	Genbrugspladsen	Kasse, indendøre
Spraydåser	Virksomheden selv	Genbrugspladsen	Kasse, indendøre
Kasseret skæreoile	Virksomheden selv	Genbrugspladsen	Beholder, indendøre

Generelt har virksomheden en beskedne affaldsproduktion. Der er ligeledes kun ganske beskedne mængder af farligt affald. Dette opbevares indendøre og således, at evt. spild ikke kan løbe til hverken jord eller kloak.

Virksomheden er tilmeldt ordning for genbrugsstationerne og kan derfor aflevere affald på disse stationer.

## BESKYTTELSE AF JORD OG GRUNDVAND

### Opbevaring af flydende farligt affald og flydende råvarer.

Der forefindes kun ganske beskedne mængder af farligt affald og flydende råvare. Fx køleskærevæsker. Dette opbevares i egnet beholder indendøre på arealer med tæt betongulv. Der er ingen risiko for at evt. spild kan løbe til hverken jord eller kloak. Der er ingen gulv afløb i hele produktionshallen.

### Belægninger på øvrige pladser og arealer

Gulv og belægninger, hvor der kunne være risiko for spild, er i god stand.

### Oversigt over olietanke i brug på ejendommen

Der er ingen olietanke i brug på ejendommen.

### Jordforurening

Der er ved tilsynet ikke konstateret jordforurening fra virksomhedens drift.

## AFSLUTTENDE BEMÆRKNINGER

Tilsynet har ikke givet anledning til miljømæssige reaktioner i form af påbud, forbud eller indskærpelser.

Aarhus Kommune, Teknik og Miljø, den 3. februar 2022.

**Henning I. Hansen**  
Akademiingeniør