

DK Baton A/S  
Hårupvej 3  
8600 Silkeborg

Att.: Mikael Jensen  
e-mail: [mikael.jensen@dkbeton.dk](mailto:mikael.jensen@dkbeton.dk)

2. juni 2022

### **Miljøtilsyn hos DK Beton A/S, Hårupvej 3, 8600 Silkeborg**

Silkeborg Kommune har den 24. maj 2022 gennemført et uvarslet miljøtilsyn hos DK Beton A/S, Hårupvej 3, Hårup, 8600 Silkeborg.

Tilsynet er udført som kontrol af, at virksomheden overholder Miljøbeskyttelseslovens regelsæt. Virksomhedens miljøforhold blev gennemgået og oplysningerne fremgår af nedenstående tilsynsrapport.

Vi har på baggrund af tilsynet ingen miljømæssige bemærkninger:

Har du spørgsmål til tilsynet kan du kontakte mig på tlf. nr. 8970 1511 eller [peter.fabrin@silkeborg.dk](mailto:peter.fabrin@silkeborg.dk).

Med venlig hilsen

Peter Fabrin  
Ingeniør

Bilag 1: Indeholder oplysninger om:

- Brugerbetaling
- Offentliggørelse af tilsynsrapporten
- Aflevering af affald på genbrugspladsen
- Vi har brug for din mening
- Klagevejledning

Bilag 2 Situationsplan over virksomheden

Bilag 3 Kontrol af vilkår i miljøgodkendelsen af 18. august 2000

Bilag 4 Kontrol af vilkår i Tilslutningstilladelse af 21. juli 2000

**TILSYN IFØLGE MILJØBESKYTTELSESLOVEN**

<b>Tilsynsdato</b>	24. maj 2022
<b>Virksomhed</b>	DK Baton A/S
<b>CVR-nummer</b>	29189137
<b>P-nummer</b>	1003190058
<b>Adresse</b>	Hårupvej 3
<b>Postnummer og by</b>	8600 Silkeborg
<b>Kontaktperson</b>	Mikael Jensen
<b>E-mail</b>	mikael.jensen@dkbeton.dk
<b>Telefonnummer</b>	86846311
<b>Virksomhedstype:</b>	B202 - Cementstøberier, betonstøberier (herunder beton-elementfabrikker og betonvarefabrikker) samt betonblanderier med en produktion på mere end eller lig med 20.000 tons pr. år
<b>Tilstede ved tilsynet:</b>	
<b>Fra virksomheden</b>	Mikael Jensen
<b>Tilsynsførende</b>	Peter Fabrin

Tilsynet er et basistilsyn i henhold til bekendtgørelse om miljøtilsyn.

Ved tilsynet er de miljømæssige forhold vedrørende indretning, drift, affald, luftemissioner, spildevand, tanke og støj gennemgået.

### **REGULERINGSGRUNDLAG**

De miljømæssige forhold reguleres efter Miljøbeskyttelsesloven, der giver lovmæssig hjemmel til påbud og forbud. Virksomheden er omfattet af § 2 i bekendtgørelsen om brugerbetaling.

Virksomheden reguleres desuden efter følgende godkendelse og tilladelse:

- Miljøgodkendelse af 18. august 2000
- Tilslutningstilladelse af 21. juli 2000

### **INDRETNING OG DRIFT**

### **Kort beskrivelse af virksomhedens produktion**

Virksomheden beskæftiger sig med udkørsel af færdigblandet beton samt tilkørsel af sand, sten, cement, granit, flyveaske og tilsætningsstoffer til produktion af beton.

I de sidste 5 år har DK Beton produceret følgende mængder beton.

I 2017: 30.581 tons

I 2018: 32.434 tons

I 2019: 40.730 tons

I 2020: 32.660 tons

I 2021: 37.523 tons

Virksomheden anvender en lille del af den vestlige del af naboejendommen til opbevaring af råvarer (Hårupvej 1)

### **Situationsplan over virksomheden og dens areal**

Se situationsplan på bilag 1

Se afløbsplan på bilag 2.

### **Virksomhedens processer**

#### Ved levering af råvarer

Sand og sten fyldes i åbne køresiloer.



Foto fra 2019 af åbne siloer til diverse materialer. Det kan være sand, grus og sten i forskellige størrelser.

Flyveaske og cement blæses op i lukkede siloer.



Foto af blandedanlægget. Der blæses flyveaske og cement op i siloerne.

Tilsætningsstoffer leveres i beholdere inde i bygningen



Foto af nogle af de flydende tilsætningsstoffer (Kemikalier). Det kan være materialer som blander luft i betonen, som fremskynder eller forsinker hærdeprocessen mv.

### Blandeprocessen

Blandeprocessen er computerstyret. Der blandes maks. 3 m<sup>3</sup> ad gangen.

På vejbåndet i kælderen, doseres de antal kg tilslagsmateriale, som computeren har bedt om. Blandingsforholdet afhænger af hvilken styrke og egenskaber som modtageren har bestilt.

Cement og flyveaske udvejes i cementvægten, og der doseres det antal kg, som computeren har bedt om. Det samme sker med vand, luftindblandingsmiddel, plast og microsilica, der pumpes op i beholdere, hvor det afvejes.

Når alle materialer er afvejet, åbner alle ventiler, og materialerne går i blanderen. Efter endt blandetid afleveres den første blanding ned i rotérbilen alt imens næste blanding er ved at blive afvejet og transporteret til blanderen.

Om morgenen tømmes rotérbilen for evt. vand, og bilens slidser og tragt indsprøjtes i formolie inden bilen kører under blandetuden.

### Rengøring af blander og rotérbilen

Hvis der skal blandes beton med en højere styrke end den forrige blanding, skylles blander og rotérbilen forinden. Skyllevand løber ned i et opsamlingsbassin (slambassin)., Se nedenstående fotos



Foto fra vaskepladsen. Vaskevandet løber på overfladen til den tomme silo som er det første opsamlingsbassin. I det første opsamlingsbassin tilbageholdes slam, sten og grus inden vandet løber videre – via overløb – til nr. 2 opsamlingsbassin. Der er betonbelægning på hele arealet

Der er ikke afløb til offentligt kloaksystem fra vaskepladsen eller ved blanderen.

Spildevand fra rengøring af blanderen genanvendes til rengøring af rotérbilen. Efter endt rengøring af rotérbiler, afledes vaskevandet direkte på betonbelægningen og vandet løber ned i opsamlingsbassinet, som er med fast bund og vægge, se nedenstående foto.



Foto af det gamle opsamlingsbassin med betonkanter. Når bassinet er ved at være fyldt op. Pumpes vandet over i en anden tank.

Silkeborg Kommune har den 25. januar 2017 meddelt tilladelse til etablering af en ekstra opsamlingstank til regnvand og processpildevand. Vand som ikke fordamper, genanvendes til rengøring af blander og biler, se nedenstående foto.



Foto af ekstra opsamlingsbeholder til vaskevand. Vandet pumpes til og fra tanken via rør-  
føringerne til venstre i billedet.

Slam fra opsamlingsbassinet køres i betonbelagt depot for udtørring. Når det er tørt køres  
det til JJ-Grus A/S, som nedknuser det til genanvendelse som vejmateriale m.m.  
Betonrester fra tømning af biler mv. afleveres ligeledes til JJ-Grus A/S, se nedenstående  
foto af opsamlingsbassinet.



Foto af det første opsamlingsbassin (højre del af billeder) hvorfra slam, sten og grus tilba-  
geholdes. Opsamlingsbassinet tømmes løbende og transporteres til tom silo med tæt be-  
lægning til tørring – se silo til venstre i billeder

#### Service på biler

Der er serviceaftale på lastbilerne.

Virksomheden skifter selv motorolie på gummigeden. Der er en smøregrav i værkstedet.



Foto af smøregrav i værkstedet

#### Laboratorium

Kvalitetskontrol af beton:

- Udtagning af prøver
- Konsistensmåling
- Måling af luftindhold
- Temperatur
- Støbning af cylindre til senere trykprøvning

### Vaskeplads

Virksomheden har en udendørs vaskeplads til vask af rotébiler både udvendigt og inde i tromlen, samt plasttanke til enten luftmiddel eller plastificeringsmiddel. Vaskepladsen har hældning mod slambassin, se nedenstående foto



Foto af vaskeplads. Vaskepladsen har en lidt lysere belægning. Lastbilen holder på vaskepladsen.

### **Virksomhedens areal**

Kontor: 180 m<sup>2</sup>

Produktion: 300 m<sup>2</sup>

Depot, lager, folkerum, værksted laboratorium: 700 m<sup>2</sup>

Råvarelager: Ca. 1500 m<sup>2</sup>

Parkerings- og kørselsareal: Ca. 10.000 m<sup>2</sup>

### **Antal ansatte**

Der er beskæftiget 3 personer på virksomheden, hvoraf 2 arbejder i produktionen herud over er der tilknyttet chauffører.

### **Driftstid**

Mandag - fredag kl. 7<sup>00</sup> – 15<sup>30</sup>

### **RÅVARER OG HJÆLPESTOFFER**

Der anvendes råvarer og hjælpestoffer i form af:

Råvarer	Opbevaring
Cement	Silo (3 tætte siloer ved blandeanlægget).

Sand	Udenfor i køresilo
Sten	Udenfor i køresilo
Flyveaske	Silo (1 tæt siloer ved blandeanlægget)
<b>Fyringsolie</b>	<b>Tank</b>
<b>Køle-smøremiddel</b>	<b>200 l tromle i værkstedet på en spildbakke</b>
<b>Spraymaling</b>	<b>Værkstedet i skab</b>
<b>Akkumulatorer</b>	<b>Lagerhallen (beton)</b>
Plastificeringsmiddel*	2000 l plasttank i kemirum (Beton uden afløb)
Luftmiddel*	2000 l plasttank i kemirum (Spildbakke på Beton uden afløb)
Glenium*	Metalbeholder i kemirum
<b>AD Blue</b>	<b>1000 l palletank i lagerhal (beton)</b>
<b>Kølervæske</b>	<b>60 l dunke i værkstedet (beton)</b>
<b>Sprinklervæske</b>	<b>60 l dunke i værkstedet</b>
<b>Motorolie</b>	<b>200 l tromle i værkstedet på spildbakke</b>
<b>Vegetabilsk form-olie</b>	<b>Tank i blanderrummet (hænger på væggen).</b>
<b>Diesel</b>	<b>Dieseltank</b>

Produkter markeret med fed skrift defineres som farligt affald

### **Opbevaring og håndtering af råvarer**

#### Sten og grus

Virksomheden opbevarer sten og grus i køre siloer uden betonbund. Da der er tale om naturlige materialer hentes i grusgrav eller lignende vurderes der ikke at være forurening fra disse oplag.

#### Cement og flyveaske

Opbevares i tætte siloer, se nedenstående foto.





Cement og flyveaske opbevares i siloerne placeret på hver side af blandedanlægget. Materialerne blæses op i siloerne via lukket rørføring.

Der var ikke tegn på spild i forbindelse med dette tilsyn

### **Flydende råvarer**

#### Motorolie

Motorolie opbevares i original emballage i 200 liter tromler. Disse er placeret på betongulv i spildbakke i værkstedet, se nedenstående foto.

#### Kølvæske

Kølvæske opbevares i 200 liters plasttromler på spildbakke, se nedenstående foto



Foto af oplag af olie og kølvæske på spildbakke i værksted med betongulv uden afløb. Der er lidt tegn på spild som skal fjernes med kattegrus eller lignende.

#### Dieselolie

Dieselolie opbevares i en overjordisk, 1300 liters tank fra 2015. Dieselolietanken er placeret indendørs på betongulv uden afkøb til kloak, se nedenstående foto.

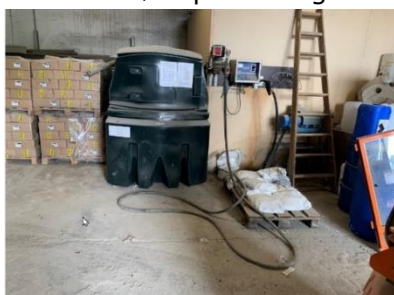


Foto af dieselolietank som bruges til tankning af egne betonbiler og gummiged.

#### AD Blue og sprinklervæske

AD Blue og sprinklervæske opbevares i 1000 liters palletanke på fælles spildbakke. Tankene er placeret indendørs på betongulv uden afløb. Der er ikke tegn på spild, se nedenstående foto



Foto af AdBlue tank (TV) og sprinklervæske (TH) på fælles spildbakke. Tankning af egne lastbiler sker via påfyldningspistol som ses til venstre på billedet. Tankning foregår på betongulv.

#### Fyringsolie

Opbevares i 2500 l tank fra år 2015. Tanken er placeret indendørs i værkstedet på betongulv uden afløb, se nedenstående foto.



Foto af olietank til oliefyret i værkstedet

#### **Formolie**

Om morgenen tager chaufføren en sprøjte, og doserer lidt formolie på deres sliske og bagerste vinger på kanonen. Via en lille pumpe kommer formolien fra beholderen



Foto af oplag af formolie som opbevares i 200 liters tromler på spildbakke.

## AFFALD

### Virksomhedens affaldsproduktion:

Affaldstyper	Opbevaring	Mængde/år	Transportør	Modtager
<b>Spildolie</b>	<b>200 l tromler i værkstedet</b>	<b>~200 l</b>	<b>Marius Pedersen</b>	
<b>Affald fra olieudskiller</b>	<b>Opbevares i olieudskiller</b>	-	<b>Marius Pedersen</b>	
<b>Spraydåser</b>	<b>Container</b>	<b>I begrænset omfang</b>	<b>Marius Pedersen</b>	
<b>Lysstofrør</b>	<b>Elektrikeren tager lysstofrør retur</b>			
Plast	Erhvervscontainer	Ikke opgjort	Marius Pedersen	
Hårde plastbeholdere	Indendørs	Ikke opgjort	Jysk Emballage Rens ApS	Jysk Emballage Rens
Pap/papir	Pap/papir container	Ikke opgjort	Marius Pedersen	
Betonaffald	Udendørs	Ikke oplyst	LM Transport	JJ Grus A/S
Erhvervsaffald	Container	Ikke opgjort	Marius Pedersen	
Dagrenovation	Container	Ikke opgjort	Kommunal ordning	
<b>Kattegrus og klude med olie</b>	<b>ABAA-container</b>	<b>Ikke opgjort</b>	<b>Marius Pedersen</b>	
<b>Kemirester</b>	<b>I originale dunke</b>	<b>Ikke opgjort</b>	<b>Marius Pedersen</b>	
<b>Kattegrus og klude med kemi fra betonblanding</b>	<b>ABAA-container</b>	<b>Ikke opgjort</b>	<b>Marius Pedersen</b>	
Slam	Depot til tørring og i slambassin	Ikke oplyst	LM Transport	JJ Grus A/S

Beton slam	Åbent bassin			
------------	--------------	--	--	--

**Table 2 Virksomhedens affaldsproduktion.**

Produkter markeret med fed skrift defineres som farligt affald

**Opbevaring og håndtering af farligt affald**

Følgende affaldsfraktioner opbevares på betongulvet uden afløb i værkstedet

Spildolie opbevares i 200 l tromler placeret på spildbakke.

Brugte kemikalier fra rensebar opbevares i original emballage på spildbakke.

Kattegrus og klude opbevares i "ABAS" containere.



Foto af oplag af diverse miljøfarlige kemikalier og olier på spildbakke. Abas containerne kan ses til venstre på billedet, samt billedet til højre. Tomme spraydåser opbevares i skabet til højre.



Foto af kattegrus i sække (Occo All-Round Light) som anvendes hvis der skulle ske spild af olie eller kemikalier.

**Opbevaring og håndtering af andet affald**

### Erhvervsaffald

Opbevares i 800 – 1200liters container i værkstedet, se nedenstående foto



### Plast, samt papir og pap

Opbevares i 800 – 1200liters containere, se nedenstående foto



Foto af containere til plastfolier – forreste container.

Foto af container til pap og papir – bagerste container

Virksomheden benytter ikke genbrugspladsen.

### **Affald i øvrigt**

Iht. DK Beton A/S' miljøgodkendelse, er der stillet vilkår om maks. oplag af en række affaldsfraktioner. Det blev på tilsynet vurderet, at vilkårene om oplagsmængder er overholdt.

Affaldstyper	Maks. tilladelige oplag iht. miljøgodkendelse	Oplagets størrelse
Betonaffald	100 m <sup>3</sup>	< 100 m <sup>3</sup>
Deponi affald	15 m <sup>3</sup>	<15 m <sup>3</sup>
Affald til forbrænding	15 m <sup>3</sup>	<15 m <sup>3</sup>
Jern og metal	15 m <sup>3</sup>	<15 m <sup>3</sup>
Andet affald til genanvendelse	15 m <sup>3</sup>	<15 m <sup>3</sup>
Farligt affald	800 l	<800 l

**Table 3 Vurdering af oplag af en række affaldsfraktioner på DK Beton i forhold til vilkår i miljøgodkendelsen.**

I miljøgodkendelsen stilles der følgende krav til håndtering og opbevaring af affald.

#### 2.4.1 Opbevaring og håndtering af ikke farligt affald

Affald, bortset fra betonaffald, skal opbevares i container.

Affald som ikke kan genanvendes skal sorteres i brandbart og ikke brandbart affald.

Opbevaring af affald må ikke give anledning til forurening af jord, overfladevand, grundvand eller luft.

#### 2.4.2 Opbevaring og håndtering af farligt affald

Affald, som i henhold til Miljø- og Energiministeriets bekendtgørelse nr. 299 af 30. april 1997 om affald, er defineret som farligt affald, skal opbevares på en plads under tag og med tæt bund, således at spild kan tilbageholdes og opsamles. Pladsen kan indrettes indendørs eller i en container med opsamlingskar.

Opbevaring og håndtering af farligt affald må ikke give anledning forurening i omgivelserne, herunder af jord, overfladevand, grundvand eller luft.

Der må maksimalt opbevares 800 l farligt affald på virksomhedens areal.

Ved dette tilsyn vurderes det, at oplaget af affald er under det i miljøgodkendelsen fastsatte max oplag.



Foto af oplag af miljøfarligt affald vurderes at være under de 800 liter.

## LUFTEMISSIONER

Scan filter A/S udfører service minimum én gang om året på filterne til siloerne. Herunder afkast fra virksomhedens processer:

Afkastnr.	Afkasthøjde	Rensning
1 Blanderum	1 m over tag*	
2 Skorsten til oliefyret	1 m over tag	
4 Svejseanlæg (filteranlæg)	1 meter over tag*	
5 Skorsten til dampkedlen	10 meter over terræn*	
6 Cementsiloer og silo til flyveaske (filteranlæg, Der er et filter på hver silo)		Filtertjek: 08.02.2022

**Tabel 4 Procesafkast**

\*er vilkårsfastsatte krav, se nedenstående uddrag fra vilkårene.

Afkast fra dampkedlen er fjernet, da dampkedlen ikke længere er i brug  
Afkast fra svejserøg er ikke ført over tag. Men der er ikke længere svejseanlæg på virksomheden

Virksomhedens emission af støv må ikke give anledning til, at nedenstående emissionsgrænser og B-værdier (bidragsværdier) overskrides.

Stof	Gruppe	Massestrømsgrænse g/h	Emissionsgrænser mg/m <sup>3</sup>	B-værdier mg/Nm <sup>3</sup>
Støv i øvrigt	Hovedgr. 2	< 500 500 og < 5000 >5000	300 75 20-40	0,08

B-værdien gælder for støv med partikelstørrelse under 10  $\mu$ .

### 2.2.2 Naturgasfyr

Afkasthøjde er ført mindst 1 m over tag, se nedenstående foto



Foto af afkast fra naturgasfyr, se afkast bag lastbil

### 2.2.3 Gasoliefyr

Afkast og fyr skal opfylde kravene i det til enhver tid gældende bygningsreglement.

Skorstenen skal føres mindst 1 m over tag og skal være opadrettet, se nedenstående foto.



Foto af afkast fra oliefyr som er ført mindst 1 m over tag

#### **2.2.4 Svejserøg**

Ifølge miljøgodkendelsen skal svejserøg føres til et lodret afkast, der er ført 1 meter over tag.

DK Beton har ikke længere noget svejseanlæg. Kravet er derfor kun gældende hvis der indkøbes nyt svejseanlæg.

#### **2.2.6 Krav til filtrering**

Cementsiloer og silo til flyveaske skal forsynes med et noter anlæg, hvorfra der maksimalt udledes **20** mg/m<sup>3</sup>.

Servicerapport fra sidste tilsyn er vedlagt som bilag 5

#### **Opvarmning**

Virksomheden opvarmes ved hjælp af **hhv. olie og naturgas.**

Værkstedet opvarmes med oliefyr. Der er etableret enstrenget system og overfyldningsalarm, se nedenstående foto.



Foto af oliefyr i værkstedet og fyringsolietank. Er placeret til venstre for porten til værkstedet på betonbelæg uden afløb.

Resten af virksomheden opvarmes med naturgas



## Tankoversigt

Nr.	Indhold	Placering	Størrelse	Fabrikationsår	Sløjfes inden	Findes i BBR?
1	Dieselolie	overjordisk	1.300 l	2015	2045	Ja
2	Fyringsolie	overjordisk	2.500 l	2015	2045	ja

## Påfyldningsplads for dieselbrændstof

Dieseltanken er placeret indendørs. Der blev ikke observeret spild på tilsynsdagen.

### Pistol og slange

Pistol og slange er i fin stand.

## SPILDEVAND

Virksomhedens spildevand omfatter ud over sanitært spildevand endvidere processpildevand i form af vand fra værkstedsarealet.

Fra værkstedet er der afløb til sandfang og olieudskillere. Olieudskilleren har hverken flydelukke eller alarmanordning. Olieudskilleren er ud fra gamle kloaktegninger vurderet til tidligst at være fra 1979. Den har ikke været tæthedsprøvet eller eftersat siden etablering.

Virksomheden får sandfang og olieudskillere tømt 1 gang om året af Marius Pedersen. Sidste gang olieudskilleren og sandfanget blev tømt den 31. marts 2022

Ifølge miljøgodkendelsen skal virksomhedens overfladevand løbe til sandfang i nedløbsbrønde inden det ledes til Silkeborg Forsynings afløbsledning. Ifølge virksomhedens miljøgodkendelse skal disse tømmes minimum 2 gange om året.

Virksomheden har et udendørs slambassin med tæt bund og vægge i den del af bassinet, hvor vandet opmagasineres.

Vand fra vask af betombiler på vaskepladsen løber til slambassinet, hvor filterpartikler, sten og sand bundfælder. Herefter kan vandet genanvendes til vask.

Udover vask af vogne foregår der også vask af de 2000 liters palletanke til hhv. luftmidlet og plastificeringsmidlet.

2 gange om året tømmes slambassinet for slam, hvor det lægges til tørring på nogle af virksomhedens jordarealer. Herefter transporteres slammet til JJ Grus A/S til nedknusning og genanvendelse.

I laboratoriet er der et mindre sandfang, som virksomheden selv tømmer 2-3 gange om året. I laboratoriet arbejdes der udelukkende i beton, hvorfor slammet i sandfanget er

beton slam. Derfor behandles slammet fra sandfanget på samme måde som det resterende beton slam på virksomheden.

### **STØJ OG VIBRATIONER**

Der er følgende kilder, som bidrager til støj i omgivelserne:

1. Tilkørsel af råmaterialer/udkørsel af færdigbeton
2. Skråbånd til dosering af sand og sten
3. Opblæsning af cement
4. Kørsel med gummiged
5. Blanding af beton
6. Indendørs kompressor

DK Beton A/S orienterer alle naboerne, såfremt der er uregelmæssigheder i produktionen.

### **BESKYTTELSE AF JORD OG GRUNDVAND**

Der er på virksomheden truffet de fornødne forholdsregler for beskyttelse af jord og grundvand. Virksomheden ligger i et område med drikkevandsinteresser. Indendørs arealer er belagt med beton og er i fin stand.

I miljøgodkendelsen er der vilkår til håndtering og opbevaring af farligt affald

#### **2.5.1 Opbevaring af råvarer**

Flydende råvarer skal opbevares utilgængeligt for uvedkommende, og således at der ikke kan ske spild på jord eller til kloak.

#### **2.5.2 Overjordisk olietanke**

Der skal etableres tæt befæstelse (beton el. lign.) af arealer under tanke samt af arealer, hvor køretøjer er parkeret i forbindelse med tankning.

Ved påfyldningspladser skal der opstilles en beholder med materiale, der er i stand til at opsuge evt. spild af olie.



Foto af indgang til påfyldningsplads for dieselolie og AdBlue

Tankning foregår indendørs på betongulv. Der er ikke støbt en opkant som kan tilbageholde evt. spild i forbindelse med tankning

Forbrug af diesellole har i år 2021 været på 3669 liter.

Ifølge § 7 i Silkeborg Kommunes forskrift med regler for håndtering og opbevaring af olie og kemikalier gælder der følgende krav for påfyldningspladser:

*Påfyldningspladsen omfatter det areal, hvor påfyldning af motorkøretøjer og lagertanke foregår. Påfyldningspladsen skal indrettes så forurening af jord, grundvand, søer, vandløb og kloaksystemet undgås.*

*Hvis der sker spild på påfyldningspladsen, skal dette straks opsamles.*

*Der skal altid være adgang til opsamlingsmateriale til opsamling af spild på påfyldningspladsen.*

Silkeborg Kommune vurderer, at ovennævnte krav er overholdt. Der var ikke tegn på spild fra tankning af diesel og AdBlue. Der er placeret sække med kattegrus rundt på virksomheden som kan bruges ved spild.

#### **EGENKONTROL/ DRIFTSJOURNAL**

Virksomheden fører driftsprotokol med tilsyn med filteranlæg/udskiftning af filter.

#### **MILJØLEDELSE**

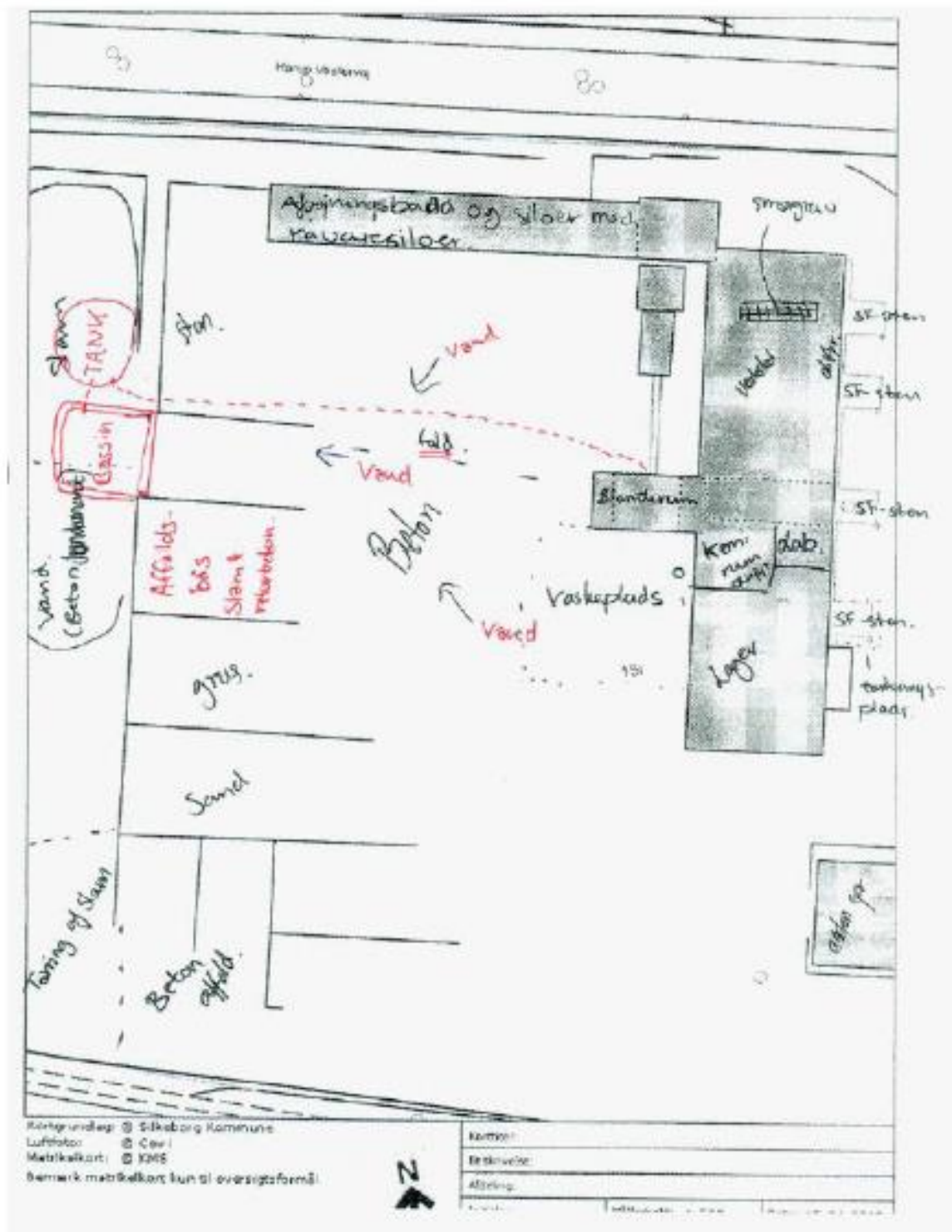
DK Beton har intern audit med miljømål.

## **Bilag 1 Situationsplan**



## Bilag 2 Afløbsplan og placering af opsamlingstanke for genbrugsBi3

### Bilag 2 Afløbsplan.



## Bilag 3 Vilkår i miljøgodkendelse af 18. august 2000

### Vilkårene er kontrolleret i tilsynsrapporten

#### 2.1 Generelt

Virksomhedens indretning og drift skal miljømæssigt være i overensstemmelse med de i denne afgørelse givne forudsætninger. "

Der må kun anvendes de i miljøteknisk beskrivelse nævnte materialer eller tilsvarende for hvilke det kan dokumenteres, at brugen ikke medfører en forøget miljøbelastning.

Ved ejerskifte skal tilsynsmyndigheden senest 1 måned efter overdragelsen underrettes herom.

Virksomheden skal indrettes og drives således, at spild og andet ukontrolleret udslip af forurenende stoffer i videst muligt omfang hindres eller forebygges.

Et eksemplar af godkendelsen skal til enhver tid være tilgængelig for de personer, der har ansvaret for virksomhedens daglige drift.

Der må ikke uden' forudgående tilladelse fra Silkeborg Kommune foretages ændringer i den oplyste driftsform eller indretning, hvis dette medfører forøget forurening.

#### 2.2 Luftforurening

##### 2.2.1 Støv

###### Emission og B-værdier

Virksomhedens emission af støv må ikke give anledning til, at nedenstående emissionsgrænser og B-værdier (bidragsværdier) overskrides.

Emissionen måles som én times middelværdi.

B-værdier skal overholdes uden for virksomhedens skel.

###### Massestrøm og emissionsbegrænsning

Massestrømmen fastlægges inden egentlige rensnings anordninger, men efter procesanlæg.

Massestrømmen midles over ét skift (7 timer).

Såfremt en massestrømsgrænse overskrides, skal der gennemføres emissions- begrænsning, således at den angivne emissionsgrænse overholdes.

Stof	Gruppe	Massestrømsgrænse g/h	Emissionsgrænser mg/m <sup>3</sup>	B-værdier mg/Nm <sup>3</sup>
Støv i øvrigt	Hovedgr. 2	< 500 500 og < 5000 >5000	300 75 20-40	0,08

B-værdien gælder for støv med partikelstørrelse under 10  $\mu$ .

### **2.2.2 Naturgasfyr**

Afkast og fyr skal opfylde kravene i det til enhver tid gældende gasreglement.

### **2.2.3 Gasoliefyr**

Indfyret effekt op til **120** kW:

Afkast og fyr skal opfylde kravene i det til enhver tid gældende bygningsreglement.

Indfyret effekt op fra **120** kW til 650 kW:

Skorstenen skal føres mindst 1 m over tag og skal være opadrettet.

Med en max. taghøjde på 9 m, skal skorstenshøjden være 10 meter over terræn.

### **2.2.4 Svejserøg**

Svejserøg fra virksomheden skal føres til et lodret afkast, der er ført 1 meter over tag.

Afkastet skal være etableret senest 1. januar 2007.

### **2.2.5 Kontrol af emissionsvilkår**

Virksomheden skal, på Silkeborg Kommunes forlangende, dog højst en gang om året, ved beregning eller måling dokumenterer, at vilkår **2.2.1** overholdes.

Emissionsmålinger skal udføres som beskrevet i bilag D i miljøstyrelsens vejledning nr. 6/ 1990 om begrænsning af luftforurening fra virksomheder.

Målinger skal udføres i en periode, hvor virksomhedens emission, under normale forhold, er maksimal.

Målinger skal udføres af et autoriseret målelaboratorium.

### **2.2.6 Krav til filtrering**

Cementsiloer og silo til flyveaske skal forsynes med et noter anlæg, hvorfra der maksimalt udledes **20** mg/m<sup>3</sup>

Filteranlæggenes betjenings- og vedligeholdelsesforskrifter skal efterkommes.

## **2.3 Støj**

### **2.2.1 Område med forbud mod generende virksomheder**

Virksomhedens bidrag til støjniveauet må, i intet punkt uden for virksomhedens areal, overstige nedenstående værdier:

<i>Ugedag</i>	<i>Tidsrum</i>	<i>Støjgrænse</i>
Mandag-fredag	07.00 – 18.00	60 dB (A)
Lørdag	07.00 – 14.00	60 dB (A)
Mandag-fredag	18.00 – 22.00	60 dB(A)
Lørdag	14.00 – 22.00	60 dB(A)
Søn- og helligdage	07.00 – 22.00	60 dB(A)
Alle dage	22.00 – 07.00	60 dB(A)

Støjbelastningen er det ækvivalente, korrigerede støjniveau dB(A) beregnet i punkter i 1,5 meters højde over det omgivende-terræn.

### 2.2.3 Område for blandet bolig og erhverv

Virksomhedens bidrag til støjniveauet må, i intet punkt uden for virksomhedens areal, overstige nedenstående værdier:

<i>Ugedag</i>	<i>Tidsrum</i>	<i>Støjgrænse</i>
Mandag-fredag	07.00 – 18.00	55 dB (A)
Lørdag	07.00 – 14.00	55 dB (A)
Mandag-fredag	18.00 – 22.00	45 dB(A)
Lørdag	14.00 – 22.00	45 dB(A)
Søn- og helligdage	07.00 – 22.00	40 dB(A)
Alle dage	22.00 – 07.00	40 dB(A)

Støjniveauet er det ækvivalente, korrigerede støjniveau dB(A) beregnet i punkter i 1,5 meters højde over det omgivende terræn.

Maksimalværdien for støjniveauet med tidsvægtning "fast" må om natten ikke overstige 55 dB(A).

### 2.3.3 Kontrol af støjvilkår

Virksomheden skal på tilsynsmyndighedens forlangende, dog max. en gang om året dokumentere, at vilkårene 2.3.1 og 2.3.2 er overholdt, når virksomheden er i fuld, normal drift.

Denne dokumentation kan ske i form af resultater af beregninger udført efter den nordiske



beregningsmetode for ekstern støj fra virksomheder, miljøstyrelsens vejledning nr. 5/1993.

Dokumentationen skal indeholde de oplysninger om beregnings forudsætningerne, som er nødvendige for en vurdering af rigtigheden af beregningsresultaterne. Specielt skal støjkloderne beskrives og deres kildestyrke angives.

Som alternativ til den nævnte beregning kan dokumentationen ske ved måling af den støj, som virksomheden påfører omgivelserne. Målingerne skal i så fald udføres som beskrevet i Miljøstyrelsens vejledning nr. 5/ 1984 og nr. 6/1984.

Beregningerne eller målingerne skal udføres af et laboratorium, som er akkrediteret af DANAK eller godkendt af miljøstyrelsen til "miljømålinger - ekstern støj".

Et eksemplar af rapporten med dokumentationen af måle- eller beregningsresultaterne skal indsendes til Silkeborg Kommune, og et eksemplar skal opbevares i mindst 3 år på virksomheden.

## **2. 4 Affald**

### **2.4.1 Opbevaring og håndtering af ikke farligt affald**

Affald, bortset fra betonaffald, skal opbevares i container.

Der må maksimalt opbevares følgende affaldsmængder på virksomhedens areal:

Betonaffald:	100 m <sup>3</sup>
Andet affald til genanvendelse:	15 m <sup>3</sup>
Affald til deponi:	15 m <sup>3</sup>
Affald til forbrænding:	15 m <sup>3</sup>
Jern- og metalaffald:	15 m <sup>3</sup>

Affald som ikke kan genanvendes skal sorteres i brandbart og ikke brandbart affald.

Opbevaring af affald må ikke give anledning til forurening af jord, overfladevand, grundvand eller luft.

### **2.4.2 Opbevaring og håndtering af farligt affald**

Affald, som i henhold til Miljø- og Energiministeriets bekendtgørelse nr. 299 af 30. april 1997 om affald, er defineret som farligt affald, skal opbevares på en plads under tag og med tæt bund, således at spild kan tilbageholdes og opsamles. Pladsen kan indrettes indendørs eller i en container med opsamlingskar.

Opbevaring og håndtering af farligt affald må ikke give anledning forurening i omgivelserne, herunder af jord, overfladevand, grundvand eller luft.

Der må maksimalt opbevares 800 l farligt affald på virksomhedens areal.

### **2.4.3 Bortskaffelse af affald**

Affald skal bortskaffes i overensstemmelse med reglerne i Silkeborg kommunes regulativ for bortskaffelse af erhvervsaffald.

Der må ikke foretages afbrænding af affald på ejendommen.

## **2.5 Jord og grundvand**

### **2.5.1 Opbevaring af råvarer**

Flydende råvarer skal opbevares utilgængeligt for uvedkommende, og således at der ikke kan ske spild på jord eller til kloak.

### **2.5.2 Overjordisk olietanke**

Der skal etableres tæt befæstelse (beton el. lign.) af arealer under tanke samt af arealer, hvor køretøjer er parkeret i forbindelse med tankning.

Tæt befæstelse skal være etableret senest 1. oktober 2000.

Ved påfyldningspladser skal der opstilles en beholder med materiale, der er i stand til at opsuge evt. spild af olie.

## **2.6 Sikkerhedsforanstaltninger**

Virksomheden skal træffe de nødvendige foranstaltninger med henblik på at forebygge større uheld og at begrænse virkningen for mennesker og miljø af sådanne uheld.

Virksomhedens processer og apparatur skal indrettes og vedligeholdes således, at ukontrolleret udslip af forurenende stoffer i videst muligt omfang forhindres eller forebygges. Akut forurening som følge af driftsuheld eller andet skal straks meddeles Silkeborg Kommune, Miljøsektionen eller, hvis det er udenfor nonnal arbejdstid, Beredskabsstationen. Ved uheld med alvorlige skader eller overhængende fare for mennesker og miljø alarmeres politi og brandvæsen ved nødkald II2.

## **2.7 Egenkontrol**

### Driftsprotokol

Virksomheden skal føre driftsprotokol omfattende:

Tilsyn med filteranlæg/udskiftning af filter.

### Kontrol i forbindelse med påfyldning af siloer

I forbindelse med påfyldning af siloer, skal der føres visuel kontrol med, at filtre fungerer efter hensigten.

Ved synlige udslip af støv skal filteranlægget efterses og eventuelle defekter udbedres inden næste påfyldning.

### Kontrol med tankanlæg

Brugeren af tankanlæg på 6.000 l og derover, skal ved kontrol med forbruget og beholdningen mindst en gang ugentligt føre tilsyn med, at anlægget er tæt.

Resultaterne af målingerne skal opbevares i mindst 1 år.

## **2.8 Renere teknologi**

Virksomheden skal hvert år, inden den 1. april, fremsende en vurdering af, hvorledes de anvendte produktionsprocesser forholder sig til andre alternative teknologier på området,

både med hensyn til anvendelse af den mindst forurenende teknologi og de bedst mulige miljøbeskyttende foranstaltninger.

### **2.9 Efterkommelse vilkår**

Hvor andet ikke er nævnt, skal virksomhedens drift og indretning være bragt i overensstemmelse med vilkårene inden 1 måned fra godkendelsens ikrafttræden.

## **Bilag 4 Vilkår i tilslutningstilladelsen af 21. juli 2000**

### **Vilkårene er kontrolleret i tilsynsrapporten**

#### **2.0 Vilkår for tilslutningstilladelsen**

##### **2.1 Sikring mod skader på det offentlige kloaksystem**

Det offentlige kloaksystem må ikke tilføres afløbsvand, der kan skade eller forringe funktionen af kloaksystemet, renseanlæg og recipient m.v.

Spildevandet må ikke indeholde stoffer, der forringer renseanlæggets funktion, medfører korrosion i kloaksystemet eller er til fare for det personale, der vedligeholder kloaksystemet.

##### **2.2 Overfladevand**

Overfladevand fra tage og befæstede arealer, som er tilsluttet det offentlige kloaksystem for overfladevand, skal ledes gennem sandfang (vej- eller tagbrønd) inden det afledes til offentlig kloak.

Sandfang skal tømmes mindst 2 gange om året.

##### **2.3 Spildevand**

Sanitets- og processpildevand skal ledes til det offentlige kloaksystem for spildevand.

##### **2.4 Olieholdigt spildevand**

Spildevand fra værksted samt spildevand i øvrigt, der kan indeholde olieprodukter, skal ledes til sandfang og olieudskillere inden det ledes til det offentlige kloaksystem for spildevand.

##### **2.5 Krav til sandfang og olieudskillere**

Drift og vedligeholdelse af sandfang og olieudskillere skal ske i overensstemmelse med de af Silkeborg kommune udarbejdede retningslinier for sandfang og olieudskillere.

Retningslinjerne er vedlagt tilladelsen.

##### **2.6 Tømning og kontrol af olieudskillere**

Tømning og kontrol af olieudskillere skal ske efter reglerne i Tillæg 6 til Fælles regulativ for erhvervsaffald (vedlagt).

##### **2.7 Krav til pH**

Spildevandets pH-værdi skal overholde følgende krav:

pH-værdi :  $6,5 < \text{pH} < 9,0$

##### **2.8 Krav til temperatur**

Spildevandets temperatur må, inden det udledes i det offentlige kloaksystem, ikke overstige 50 °C.

## **2.9 Sikkerhedsforanstaltninger**

Virksomheden skal træffe de nødvendige foranstaltninger med henblik på at forebygge større uheld og at begrænse virkningen for mennesker og miljø af sådanne uheld.

Virksomhedens processer og apparatur skal indrettes og vedligeholdes således, at udslip af forurenende stoffer i videst muligt omfang forhindres eller forebygges.

Ved uheld med alvorlige skader eller fare for mennesker og miljø alarmers politi og Beredskabsstationen ved nødkald 112.

Akut forurening skal straks meddeles Beredskabsstationen.

## **2.10 Efterkommelse af vilkår**

Tilslutningstilladelsens vilkår skal efterkommes fra den dag tilladelsen meddeles.

# Bilag 5 Servicerapport på filtrene til siloerne til opbevaring af cement og flyveaske

## SERVICERAPPORT

23933

Kunde: DK Beton Afdeling 76 Haarupvej 3 8600 Silkeborg	Dato: 08.02.22 Telefon: 70214800 Kontaktperson: Service udført af: <i>Erland</i>
---	---

Serviceeftale   
  Reparation   
  Servicetimer   
  Kilometer

### 01 Scanfilter P22S

Filter nr.:	OK	Rep.	Udsk.	Rens	Sikkerhedsventil: <input checked="" type="checkbox"/> Renset <input checked="" type="checkbox"/> Kontrolleret
Filterindsats	<input checked="" type="checkbox"/>	<input checked="" type="checkbox"/>	<input checked="" type="checkbox"/>	<input checked="" type="checkbox"/>	Funktion: <input type="checkbox"/> Vægt <input checked="" type="checkbox"/> Fjeder <input type="checkbox"/> Andet Diameter: _____ Vægt: _____ Tryk: _____
Magnetventil	<input checked="" type="checkbox"/>	<input checked="" type="checkbox"/>	<input checked="" type="checkbox"/>	<input checked="" type="checkbox"/>	
Rystesystem	<input checked="" type="checkbox"/>	<input checked="" type="checkbox"/>	<input checked="" type="checkbox"/>	<input checked="" type="checkbox"/>	
Filterkabinet	<input checked="" type="checkbox"/>	<input checked="" type="checkbox"/>	<input checked="" type="checkbox"/>	<input checked="" type="checkbox"/>	
Renseautomatik	<input checked="" type="checkbox"/>	<input checked="" type="checkbox"/>	<input checked="" type="checkbox"/>	<input checked="" type="checkbox"/>	
Silotop	<input checked="" type="checkbox"/>	<input checked="" type="checkbox"/>	<input checked="" type="checkbox"/>	<input checked="" type="checkbox"/>	

### 02 Scanfilter P22S

Filter nr.:	OK	Rep.	Udsk.	Rens	Sikkerhedsventil: <input checked="" type="checkbox"/> Renset <input checked="" type="checkbox"/> Kontrolleret
Filterindsats	<input checked="" type="checkbox"/>	<input checked="" type="checkbox"/>	<input checked="" type="checkbox"/>	<input checked="" type="checkbox"/>	Funktion: <input type="checkbox"/> Vægt <input checked="" type="checkbox"/> Fjeder <input type="checkbox"/> Andet Diameter: _____ Vægt: _____ Tryk: _____
Magnetventil	<input checked="" type="checkbox"/>	<input checked="" type="checkbox"/>	<input checked="" type="checkbox"/>	<input checked="" type="checkbox"/>	
Rystesystem	<input checked="" type="checkbox"/>	<input checked="" type="checkbox"/>	<input checked="" type="checkbox"/>	<input checked="" type="checkbox"/>	
Filterkabinet	<input checked="" type="checkbox"/>	<input checked="" type="checkbox"/>	<input checked="" type="checkbox"/>	<input checked="" type="checkbox"/>	
Renseautomatik	<input checked="" type="checkbox"/>	<input checked="" type="checkbox"/>	<input checked="" type="checkbox"/>	<input checked="" type="checkbox"/>	
Silotop	<input checked="" type="checkbox"/>	<input checked="" type="checkbox"/>	<input checked="" type="checkbox"/>	<input checked="" type="checkbox"/>	

### 03 Scanfilter P22S

Filter nr.:	OK	Rep.	Udsk.	Rens	Sikkerhedsventil: <input checked="" type="checkbox"/> Renset <input checked="" type="checkbox"/> Kontrolleret
Filterindsats	<input checked="" type="checkbox"/>	<input checked="" type="checkbox"/>	<input checked="" type="checkbox"/>	<input checked="" type="checkbox"/>	Funktion: <input type="checkbox"/> Vægt <input checked="" type="checkbox"/> Fjeder <input type="checkbox"/> Andet Diameter: _____ Vægt: _____ Tryk: _____
Magnetventil	<input checked="" type="checkbox"/>	<input checked="" type="checkbox"/>	<input checked="" type="checkbox"/>	<input checked="" type="checkbox"/>	
Rystesystem	<input checked="" type="checkbox"/>	<input checked="" type="checkbox"/>	<input checked="" type="checkbox"/>	<input checked="" type="checkbox"/>	
Filterkabinet	<input checked="" type="checkbox"/>	<input checked="" type="checkbox"/>	<input checked="" type="checkbox"/>	<input checked="" type="checkbox"/>	
Renseautomatik	<input checked="" type="checkbox"/>	<input checked="" type="checkbox"/>	<input checked="" type="checkbox"/>	<input checked="" type="checkbox"/>	
Silotop	<input checked="" type="checkbox"/>	<input checked="" type="checkbox"/>	<input checked="" type="checkbox"/>	<input checked="" type="checkbox"/>	

### 04 Scanfilter P22S

Filter nr.:	OK	Rep.	Udsk.	Rens	Sikkerhedsventil: <input checked="" type="checkbox"/> Renset <input checked="" type="checkbox"/> Kontrolleret
Filterindsats	<input checked="" type="checkbox"/>	<input checked="" type="checkbox"/>	<input checked="" type="checkbox"/>	<input checked="" type="checkbox"/>	Funktion: <input type="checkbox"/> Vægt <input checked="" type="checkbox"/> Fjeder <input type="checkbox"/> Andet Diameter: _____ Vægt: _____ Tryk: _____
Magnetventil	<input checked="" type="checkbox"/>	<input checked="" type="checkbox"/>	<input checked="" type="checkbox"/>	<input checked="" type="checkbox"/>	
Rystesystem	<input checked="" type="checkbox"/>	<input checked="" type="checkbox"/>	<input checked="" type="checkbox"/>	<input checked="" type="checkbox"/>	
Filterkabinet	<input checked="" type="checkbox"/>	<input checked="" type="checkbox"/>	<input checked="" type="checkbox"/>	<input checked="" type="checkbox"/>	
Renseautomatik	<input checked="" type="checkbox"/>	<input checked="" type="checkbox"/>	<input checked="" type="checkbox"/>	<input checked="" type="checkbox"/>	
Silotop	<input checked="" type="checkbox"/>	<input checked="" type="checkbox"/>	<input checked="" type="checkbox"/>	<input checked="" type="checkbox"/>	

### 05

Filter nr.:	OK	Rep.	Udsk.	Rens	Sikkerhedsventil: <input type="checkbox"/> Renset <input type="checkbox"/> Kontrolleret
Filterindsats	<input type="checkbox"/>	<input type="checkbox"/>	<input type="checkbox"/>	<input type="checkbox"/>	Funktion: <input type="checkbox"/> Vægt <input type="checkbox"/> Fjeder <input type="checkbox"/> Andet Diameter: _____ Vægt: _____ Tryk: _____
Magnetventil	<input type="checkbox"/>	<input type="checkbox"/>	<input type="checkbox"/>	<input type="checkbox"/>	
Rystesystem	<input type="checkbox"/>	<input type="checkbox"/>	<input type="checkbox"/>	<input type="checkbox"/>	
Filterkabinet	<input type="checkbox"/>	<input type="checkbox"/>	<input type="checkbox"/>	<input type="checkbox"/>	
Renseautomatik	<input type="checkbox"/>	<input type="checkbox"/>	<input type="checkbox"/>	<input type="checkbox"/>	
Silotop	<input type="checkbox"/>	<input type="checkbox"/>	<input type="checkbox"/>	<input type="checkbox"/>	

HUSK HUSK HUSK...

Der SKAL bæres hjelm og støvmaske, manglende

Job færdigt   
  Der skal bæres yderligere   
  Kontakt kunden

Serviceeftale 2 X drigt

Bemærkninger:

  
 Stempel/underskrift