

16. oktober 2023

§ 16b miljøtilladelse

af svinebruget Store Tolstrup
på Sørvadvej 21,
7500 Holstebro



HOLSTEBRO
KOMMUNE

Kulturen til forskel

Indholdsfortegnelse

INDHOLDSFORTEGNELSE	2
STAMBLAD FOR VIRKSOMHEDEN	4
LOVHENVISNINGER	4
VÆR OPMÆRKSOM PÅ	5
SAGSRESUMÉ	6
AFGØRELSE OM MILJØTILLADELSE	7
MILJØTILLADELSENS VILKÅR	8
BASISOPLYSNINGER	8
INDRETNING OG DRIFT	8
LUGT	9
ØVRIGE GENER	9
KLIMA OG RESSOURCER	11
MILJØTEKNISK BESKRIVELSE OG VURDERING	12
BASISOPLYSNINGER	12
INDRETNING OG DRIFT	12
ANLÆG OG BYGNINGER	13
OPBEVARING AF HUSDYRGØDNING	14
BAT (BEDSTE TILGÆNGELIGE TEKNIK)	14
HUSDYRBRUGETS BELIGGENHED OG LANDSKABELIGE HENSYN	16
AMMONIAK	18
LUGT	22
TRANSPORT	24
STØJ	25
STØV	26
LYS	27
TAG- OG OVERFLADEVAND, RESTVAND OG SPILDEVAND	27
FLUEGENER	28
AFFALD	28
DRIFTSFORSTYRELSE ER UHELD	29
GRÆNSEOVERSKRIDENDE VIRKNINGER	29
OFFENTLIGGØRELSE OG GENERELLE FORHOLD	30
KLAGEVEJLEDNING	30
AKTINDSIGT	30
SØGSMÅL	30
OFFENTLIGGØRELSE	30
BILAG	32
BILAG 1 – HUSDYRBRUGETS BELIGGENHED	32
BILAG 2 – OVERSIGT OVER PRODUKTIONSAREALER	33
BILAG 3 – OMKRINGBOENDE OG PLANMÆSSIGE FORHOLD	34
BILAG 4 – LANDSKABELIGE OG KULTURHISTORISKE INTERESSER	35
BILAG 5 – NATUROMRÅDER OMKRING HUSDYRBRUGET	36
BILAG 6 – AFLØBSPLAN (FRA ANSØGNINGEN)	37
BILAG 7 – TERRÆNFORHOLDENE OMKRING HUSDYRBRUGET	38
BILAG 8 – DRIFTSJOURNAL	39

Stamblad for virksomheden

Stamdata	
Meddelelsesdato	16. oktober 2023
Husdyrbrugets adresse	Sørvadvej 21, 7500 Holstebro
Ejendomsnummer	6610076895
Matrikel	1A, Tolstrup Gde., Nr. Felding
Husdyrbrugets navn, jf. CVR	ST. SKINDBJERG GRISE ApS
CVR-nr./ P-nr./ CHR-nr.	75243316/ 1002454089/ 56538
Husdyrbrugets ejer og driftsansvarlig	Jørgen Larsen Tørnæs
Husdyrbrugets telefonnumre	40414570
Husdyrbrugets e-mail	jlt@krogsdal.com
Ansøgningens skemanummer i Husdyrgodkendelse.dk	240452
Husdyrbrugets konsulent	Nina Laudal Jensen, SAGRO I/S, nlj@sagro.dk
Godkendelses- og tilsynsmyndighed	Holstebro Kommune Teknik og Miljø Kirkestræde 11, 7500 Holstebro tm@holstebro.dk Tlf. 96117563
Sagsnummer	09.17.21-P19-8-23
Sagstype	§ 16b miljøtilladelse
Lovhjemmel	Husdyrbruget får et produktionsareal på mere end 100 m ² og en ammoniakemission på mindre end 3.500 kg NH ₃ -N/år og er derfor omfattet af § 16b i Husdyrbrugloven.

Lovhenvisninger

- Husdyrbrugloven (Lovbekendtgørelse nr. 520 af den 1. maj 2019 om husdyrbrug og anvendelse af gødning m.v.)
- Husdyrgødningsbekendtgørelsen (Bekendtgørelse nr. 2243 af den 29. november 2021 om miljøregulering af dyrehold og om opbevaring af gødning)

Vær opmærksom på

Emne	Beskrivelse
Udnyttelse	Miljøtilladelsen betragtes som værende udnyttet, når afgørelsen er meddelt. Vilkårene vil være gældende fra meddelelsesdato.
Kontinuitetsbrud	Husdyrbruget er omfattet af reglerne om kontinuitetsbrud.
Retsbeskyttelse	I 8 år efter offentliggørelse er afgørelsen om miljøtilladelse omfattet af retsbeskyttelse.
Hvis miljøtilladelsen ikke udnyttes	Hvis miljøtilladelsen ikke udnyttes, gælder produktionstilladelsen fastsat i anmeldelse af emissionsbaseret produktionstilpasning (fulde stalde) af den 23. maj 2017.
Samdrift	Husdyrbruget er et selvstændigt husdyrbrug uden forureningsmæssig sammenhæng med andre husdyrbrug (samdrift).
Andre love og tilladelser	Denne miljøtilladelse omfatter ikke andre tilladelser. Du skal være opmærksom på, at bygning 3 er registreret som "maskinhus, garage, mv." i Bygnings- og Boligregistret (BBR). Der skal søges om ændret anvendelse gennem Byg og Miljø . Du kan starte med at kontakte Holstebro Kommunes BBR afdeling for at afklare, om der evt. kan være tale om en fejlregistrering.
Samtidig i afgørelser	Der er ikke søgt om andre tilladelser eller godkendelser, afledt af Miljøbeskyttelsesloven, i forbindelse med ansøgning om miljøtilladelse.
Generelle afstandskrav og særligt afstandskrav til dræn	Du skal være opmærksom på, at de generelle afstandskrav skal overholdes, herunder afstandskrav til dræn på 15 meter. Det betyder, at alle dræn skal sløjfes i en afstand på minimum 15 meter fra staldbygninger og opbevaringsanlæg. Dette gælder både nye og eksisterende bygninger og anlæg. For at sikre, at alle drænledninger er sløjfet, anbefaler vi, at der graves en rende i 1,5 meters dybde i en afstand på 15 meter omkring anlægget. Alternativt kan drænledninger lægges i lukkede rør.

Sagsresumé

Hvad drejer sagen sig om

Der ansøges om ændring i slagtesvineproduktionen for at opnå størst muligt fleksibilitet med hensyn til slagtevægt, antal producerede slagtesvin samt mulighed for at producere smågrise.

Dvs. der ansøges om overgang til stipladsmodellen, hvor der gives tilladelse til i alt 1.481 m² produktionsareal til produktion af slagtesvin og smågrise på husdyrbruget på Sørvadvej 21, 7500 Holstebro.

Ændringer sker i eksisterende stalde, uden at der foretages ændringer i bygningerne.

Holstebro Kommune har modtaget ansøgningen den 10. august 2023.

Offentliggørelse

Udkast til miljøtilladelse har været i 2 ugers høring i perioden fra den 21. september 2023 til 26. september 2023 og fra den 6. oktober til den 15. oktober 2023. Der er sket teknisk nedbrud af annonceringssystemet i høringsperioden, hvorfor høringsperioden blev forlænget.

Afgørelse om miljøtilladelse

På baggrund af de foreliggende oplysninger i ansøgningen og den miljøtekniske beskrivelse og vurdering, meddeler Holstebro Kommune hermed miljøtilladelse til det ansøgte produktionsareal på i alt 1.481 m², på husdyrbruget matr.nr. 1A, Tolstrup Gde., Nr. Felding, beliggende Sørvadvej 21, 7500 Holstebro.

Miljøtilladelsen omfatter ændring af slagtegriseproduktionen til fleksibel produktion af slagtesvin og smågrise, dvs. overgang til stipladsmodellen, i eksisterende stalde.

Miljøtilladelsen gælder kun for det ansøgte. Der må ikke ske udvidelse eller ændring i produktionsarealet, herunder staldafsnit og gødningsopbevaringsanlæg, før ændringen er anmeldt eller godkendt af Holstebro Kommune.

Holstebro Kommune vurderer, at husdyrbruget har truffet de nødvendige foranstaltninger til at forebygge og begrænse forureningen ved anvendelse af bedste tilgængelige teknik, og at husdyrbruget i øvrigt kan drives på stedet uden at påføre omgivelserne forurening, som er uforenelig med hensynet til omgivelsernes sårbarhed og kvalitet.

Husdyrbrugets forenelighed med naturområdets sårbarhed og kvalitet er desuden vurderet. Sammenfattende vurderes det, at områdernes integritet ikke ødelægges af husdyrbrugets drift.

På baggrund af ovenstående vurderer kommunen, at husdyrbruget kan drives uden væsentlige gener for omgivelserne og risiko for forurening, hvis vilkårene i denne miljøtilladelse overholdes.

På Holstebro Kommunes vegne

Michala Kristensen
Miljømedarbejder

Miljøtilladelsens vilkår

Basisoplysninger

Dokumentation

1. Denne § 16b miljøtilladelse betragtes som udnyttet, når afgørelsen er meddelt. Ved meddelelsesdato ophæves gældende produktionstilladelse af den 23. maj 2017.
2. Husdyrbruget skal etableres og drives, som det er beskrevet i ansøgningen og de supplerende oplysninger, og som det er sammenfattet i miljøtilladelsens miljøtekniske beskrivelse og vurdering, medmindre vilkårene i denne miljøtilladelse eller senere afgørelser foreskriver andet.
3. På tilsynsmyndighedens forlangende skal husdyrbruget dokumentere overholdelse af denne miljøtilladelses vilkår. Følgende dokumentation for de seneste fem år skal på forlangende kunne fremvises for tilsynsmyndigheden ved miljøtilsyn:
 - dokumentation for produktionsarealets størrelse og placering i de enkelte staldafsnit (f.eks. i form af oversigtstegninger eller beregninger for hver stald)
 - dokumentation for håndtering og bortskaffelse af affald
 - driftsjournaler (jf. bilag 7)

Ansøger og ejerforhold

4. Ændringer i ejerforhold eller ændringer i, hvem der er ansvarlig for driften, skal meddeles til kommunen senest 14 dage efter, at ændringen har fundet sted.

Indretning og drift

Det ansøgte produktionsareal

5. Produktionsareal, dyretyper og staldindretning skal være etableret i overensstemmelse med følgende skema:

Stald	Dyretype	Staldsystem	Produktionsareal (m ²)
2a	Slagtesvin og smågrise	Fulldrænet gulv (kummer under hele arealet)	320
2b	Slagtesvin og smågrise	Fulldrænet gulv (kummer under hele arealet)	319
3	Slagtesvin og smågrise	Delvis spaltegulv, 25-49% fast gulv	335
4	Slagtesvin og smågrise	Delvis spaltegulv, 25-49% fast gulv	230
7	Slagtesvin og smågrise	Fulldrænet gulv (kummer under hele arealet)	277
I alt			1.481

Opbevaring af husdyrgødning

6. Husdyrbrugets gyllebeholder på 4.940 m³ skal være overdækket med fast teltoverdækning.
7. Gyllebeholdere skal minimum en gang om året - f.eks. i forbindelse med forårstømning - inspiceres for revner/utætheder mv. og vedligeholdes. Inspektion og evt. vedligeholdelse skal noteres i driftsjournal, jf. bilag 7.
8. Åbningen af teltoverdækningen må kun stå åben i forbindelse med omrøring og tømning af gyllebeholder. Teltoverdækningen må herudover højst stå åben i et døgn efter seneste handling.
9. I tilfælde af skader på teltoverdækningen skal denne repareres inden 1 uge efter skadens opståen.
10. Eventuelle skader og reparationer på teltoverdækningen skal noteres i logbog med dato for skaden og dato for reparation af denne. Hvis teltoverdækningen står åben længere end angivet i vilkår 8, skal dette noteres i logbogen med angivelse af årsag til dette.

Lugt

Rengøring af staldanlæg

11. Der skal opretholdes en god staldhygiejne, herunder rene stalde og fodringsanlæg.

Øvrige gener

Handleplaner ved uforudsete gener

12. Hvis Holstebro Kommune vurderer, at eventuelle klager om støj-, lugt-, flue-, støv-, og/eller lysgener er væsentlige og større, end der forventes i miljøvurderingen, skal husdyrbruget udarbejde en handleplan og eftervisse, at de stillede krav er overholdt. Handleplanen skal godkendes af Holstebro Kommune. Er kravene ikke overholdt kan kommunen kræve, at der skal indgives og gennemføres et projekt for afhjælpende foranstaltninger. Alle udgifter i forbindelse med et sådant projekt afholdes af husdyrbruget.

Transport

13. Transport til og fra husdyrbruget skal af hensyn til støj- og støvgener foregå ved hensynsfuld kørsel.

Støj

14. Husdyrbrugets samlede støjbidrag, angivet som det ækvivalente, korrigerede støjniveau i dB(A) i punkter 1,5 meter over terræn, målt eller beregnet ved nærmeste nabobeboelses opholdsareal, må ikke overskride grænseværdierne i nedenstående tabel. Ved tvivlsspørgsmål er det tilsynsmyndigheden, der definerer, hvor støjgrænsen gælder.

Dag	Tidsrum	Reference	dB(A)
Mandag - fredag	07-18	8 timer	55
Lørdag	07-14	7 timer	55
Lørdag	14-18	4 timer	45
Søn- og helligdage	07-18	8 timer	45
Alle dage	18-22	1 time	45
Alle dage	22-07	0,5 time	40
Maksværdi (LpAmax)	22-07	-	55

De angivne værdier for støjbelastningen er de ækvivalente, korrigerede lyd niveauer i dB(A).

Vilkåret omfatter al støj fra husdyrbruget, dvs. også støj fra andet end faste, tekniske installationer. Vilkåret gælder al støj fra landbrugsdrift, men kun støjen fra landbrugsdriften på ejendommens bygningsparcel, dvs. ikke støj fra f.eks. markdriften.

15. Hvis der skulle opstå gener for de omkringboende, kan tilsynsmyndigheden kræve, at husdyrbruget skal dokumentere, at grænseværdierne for støj er overholdt, dog højst 1 gang årligt. Dokumentation skal sendes til kommunen sammen med oplysninger om driftsforholdene under målingen/beregningen. Målingerne/beregningerne skal udføres og rapporteres som angivet i "Miljømåling – ekstern støj" af et støjlaboratorium, der er optaget på Miljøstyrelsens liste over godkendte laboratorier. Virksomhedens støj skal dokumenteres ved måling eller beregning efter gældende vejledninger fra Miljøstyrelsen, pt. Nr. 6/1984 om Måling af ekstern støj og nr. 5/1993 om Beregning af ekstern støj fra virksomheder.

Målingerne/beregningerne skal foretages på/for de mest støjbelastede områder uden for husdyrbrugets grund og under de mest støj belastede driftsforhold - eller efter anden aftale med miljømyndigheden.

16. Ventilationsanlæggene skal vedligeholdes og efterses i henhold til producentens anvisninger. Anlægget skal dog som minimum rengøres mindst en gang hvert år.

Restvand og spildevand

17. Befæstede arealer omkring husdyrbrugets bygninger skal altid holdes rene for affald, foderrester, gødningsspild m.v., således, at der ikke er risiko for udvaskning af organisk materiale og næringsstoffer til vandløb, grøfter og dræn ved overfladeafstrømning.
18. Bortledning af tagvand fra stald 2a og 2b (bygningens side mod gyllebeholderen og udleveringspladsen) skal afledes i et tæt og lukket system, så restvand eller husdyrgødning ikke kan trænge ind i drænsystemet.

Fluegener

19. Der skal på husdyrbruget foretages en effektiv fluebekæmpelse i overensstemmelse med retningslinjerne fra Aarhus Universitet, Institut for Agroøkologi (Retningslinier for fluebekæmpelse på og omkring gårde med husdyr).

Driftsforstyrrelser eller uheld

20. Beredskabsplanen skal være kendt af alle personer, der arbejder på husdyrbruget og den skal ophænges synligt, hvor den er let at komme til. Beredskabsplanen skal løbende holdes opdateret, som minimum en gang årligt.
21. Beredskabsplanen skal indeholde et selvstændigt afsnit om afhjælpende foranstaltninger ved gylleudslip.
22. Beredskabsplanen skal kunne udleveres til evt. indsatsleder/miljømyndighed ved uheld, forurening, brand og lignende.

Klima og ressourcer

Miljø- og ressourcestyring

23. Husdyrbruget skal minimum en gang årligt føre journal/opgørelse over forbrug af el, vand og brændstof, samt andre relevante ressourcer.
24. Husdyrbruget skal arbejde på at nedbringe ressourceforbruget og affaldsmængden samt udledning af forurenende stoffer til omgivelserne, så der på en økonomisk forsvarlig måde opnås en reduktion i miljøbelastningen.
25. Husdyrbruget skal i forbindelse med tilsyn redegøre for muligheden for at indføre renere teknologi i form af ændrede råvarer, nyt materiel, ny management eller besparelser på materialer og ressourcer, som kan nedsætte miljøbelastningen. Følgende områder forventes at indgå i redegørelsen:
 - Metoder/management til reducere af fordampningen af kvælstof fra stalde og opbevaringsanlæg samt i forbindelse med udbringning.
 - Tiltag til reducere af kvælstofudledning og fosforoverskud.
 - Redegørelse for ressourceforbrug og tiltag til besparelser.
 - Reparations- og vedligeholdelsesplaner.
 - Affaldsreducerende tiltag.

Miljøteknisk beskrivelse og vurdering

Basisoplysninger

Dokumentation

Der er stillet vilkår om, at denne § 16b miljøtilladelse betragtes som udnyttet, når afgørelsen er meddelt, samt at den eksisterende produktionstilladelse bortfalder, når denne miljøtilladelse tages i brug. Det er med baggrund i, at der er tale om lovliggørelse af smågriseproduktionen.

Der er stillet vilkår om, at husdyrbruget skal etableres og drives, som det er beskrevet i ansøgningen og de supplerende oplysninger, og som det er sammenfattet i miljøtilladelsens miljøtekniske beskrivelse og vurdering, samt at husdyrbruget skal kunne dokumentere, at vilkårene i denne miljøtilladelse er overholdt.

For at Holstebro Kommune til enhver tid kan kontakte den ansvarlige for husdyrbruget, er der stillet vilkår om, at hvis der sker ændringer af ejerforhold, eller hvem der er ansvarlig for husdyrbruget, skal dette meddeles til Holstebro Kommune inden for 14 dage.

For at sikre, at vilkårene i denne tilladelse overholdes, har den drifts- og miljøansvarlige pligt til at informere personer og virksomheder, der arbejder på husdyrbruget om vilkårene for den del af driften, som de arbejder med.

Indretning og drift

Det ansøgte produktionsareal

Tabel 1 angiver de ansøgte produktionsarealer med tilhørende staldsystemer. Detaljeret oversigt over stalde og produktionsarealer fremgår af bilag 2.

Tabel 1: Oversigt over produktionsarealer.

Stald	Dyretype	Staldsystem	Produktionsareal (m ²)
2a	Slagtesvin og smågrise	Fulldrænet gulv (kummer under hele arealet)	320
2b	Slagtesvin og smågrise	Fulldrænet gulv (kummer under hele arealet)	319
3	Slagtesvin og smågrise	Delvis spaltegulv, 25-49% fast gulv	335
4	Slagtesvin og smågrise	Delvis spaltegulv, 25-49% fast gulv	230
7	Slagtesvin og smågrise	Fulldrænet gulv (kummer under hele arealet)	277
I alt			1.481

Husdyrbruget er tidligere miljøgodkendt, men miljøgodkendelsen har ikke været taget i brug og er bortfaldet. Den gældende produktionstilladelse er fastsat i anmeldelsen af emissionsbaseret produktionstilpasning (fulde stalde) af den 23. maj 2017.

Produktionsarealet er opgjort ved en opmåling foretaget af ansøger. Der ændres ikke på produktionsarealerne i forbindelse med miljøtilladelsen. Der er ændret fra slagtesvin i 8-års drift og nudrift til Flexgruppe: Slagtesvin og Smågrise i ansøgt drift.

Anlæg og bygninger

Der etableres ikke nye stalde eller anlæg i forbindelse med denne miljøtilladelse. Der stilles derfor ikke vilkår til stalde eller anlæg.

Kort 3: Oversigt over staldbygninger og opbevaringsanlæg.



Nummer	Anvendelse af bygning eller anlæg
1	Stuehus
2	Svinestald 2a og 2b
3	Svinestald
4	Svinestald
5	Silo
6	Lade
7	Svinestald
8	Maskinhus
9	Garage
10	Halmfyr
12	Gyllebeholder med kapacitet 400 m ³
13	Gyllebeholder med kapacitet 4.940 m ³

Opbevaring af husdyrgødning

Flydende husdyrgødning

Tabel 2: Gylleopbevaringskapaciteten på husdyrbruget.

Opbevaringsanlæg	Byggeår	Beholderkontrol	Kapacitet (m ³)
Gyllebeholder (GB 1)	1975	10-års (2019)	400
Gyllebeholder (GB 2)	2005	10-års (2019)	4.940
Samlet opbevaringskapacitet			5.340

Husdyrbruget skal mindst råde over 9 måneders opbevaringskapacitet. Det er oplyst af ansøger, at gyllen afsættes til biogas og der modtages afgasset biomasse retur i gyllebeholderne. Der modtages kun den mængde, der er plads til og dermed er der til enhver tid tilstrækkelig opbevaringskapacitet. Det vurderes, at der er tilstrækkelig opbevaringskapacitet og der stilles ikke yderligere vilkår.

Fast overdækning af gyllebeholder

Da der er søgt om overdækning af gyllebeholder stilles der fastholdelsesvilkår til dette. Der stilles desuden vilkår om reparation af teltdugen ved skader af denne for at sikre den ammoniakreducerende effekt for tiltaget.

For at sikre den mindskede ammoniakfordampning, stilles der vilkår om, at teltoverdækning maksimalt må stå åben i et døgn i forbindelse med omrøring og tømning af gyllebeholder, og at skader på overdækningen skal repareres inden for 1 uge, ligesom der skal føres logbog over skader.

BAT (Bedste Tilgængelige Teknik)

Valg af BAT-teknologi for produktionsarealerne

Ved tilladelse af husdyrbrug med ammoniakemission over 750 kg NH₃-N/år skal der foretages en vurdering af, om husdyrbruget anvender teknologi, der svarer til "Bedste Tilgængelige Teknik" - BAT.

Bedste tilgængelige teknik for en række områder er beskrevet i EU's BAT notat (BREF-dokumentet) for svin og fjerkræ. Miljøstyrelsen har derudover fastlagt en række vejledende emissionsniveauer for ammoniak, som vurderes at kunne opnås ved anvendelse af bedste tilgængelige teknik.

BAT-kravet ift. husdyrbrugets ammoniakemission skal være overholdt, og der skal være en beskrivelse af hvilken teknologi, der anvendes for at overholde kravet. BAT-kravet til ammoniakemissionen er for husdyrbrug formuleret som en emissionsfaktor pr. produktionsarealenhed, og er denne overholdt ved brug af en bestemt teknologi, beskrives denne teknologi.

Det er således tilstrækkeligt for ansøger at nævne andre valgmuligheder, der kunne være og begrunde fravalget af disse. Der er ikke i husdyrbruglovgivningen krav om at komme længere ned end det BAT-niveau, der er fastsat i Husdyrgodkendelsesbekendtgørelsen.

Bedste tilgængelige teknik vurderes ud fra tilgængelighed, driftsstabilitet, proportionalitet og omkostningseffektivitet. Dette betyder bl.a., at teknologien maksimalt må koste 1 % af produktionsomkostningerne og maksimalt 100 kr./kg sparet N for, at Holstebro Kommune vurderer teknologien som omkostningseffektiv.

BAT-teknologi

Der stilles vilkår om, at staldene skal etableres og drives med de indretninger, staldsystemer og miljøteknologier, der er ansøgt om. Vilkåret er stillet for at sikre, at husdyrbrugets ammoniakemission reduceres til et niveau, der svarer til emissionen ved anvendelse af den bedste tilgængelige teknik (BAT).

Der er etableret fast overdækning på gyllebeholder på 4.940 m³. Ved fast overdækning af gyllebeholder reduceres ammoniakfordampningen med 50 %, set i forhold til gyllebeholdere med overdækning med flydelag. Der stilles vilkår til at sikre den ammoniakreducerende effekt (se under afsnit vedrørende opbevaring af flydende husdyrgødning).

BAT-emissionsgrænseværdier for ammoniak

Ansøger har principielt frit teknologivalg, men ansøger skal godtgøre, at valget af teknologier sikrer en ammoniakemission, der svarer til det beregnede BAT niveau.

Af BAT beregningerne i [Husdyrgodkendelse.dk](https://www.miljostyrelsen.dk/temaer/landbrug/landbrugsmiljo/husdyrgodkendelse) fremgår en beregning af den samlede maksimale ammoniakfordampning, som må udledes fra husdyrbrugets stalde og lagre i henhold til Miljøstyrelsens BAT-emissionsgrænseværdier.

Den ansøgte totale udledning er 3.402 kg NH₃-N/år og overholder således det beregnede BAT emissionsniveau, som er 3.591 kg NH₃-N/år.

Samlet vurdering

Det vurderes, at husdyrbrugets staldindretning overholder reglerne i henhold til Husdyrbrugloven, Miljøbeskyttelsesloven og heraf afledte bestemmelser.

Der stilles vilkår, som sikrer, at de anvendte ammoniakreducerende teknologier implementeres. Det vurderes på baggrund af ovenstående, at husdyrbrugets ammoniakudledning fra stald og lagre overholder kravet om anvendelse af BAT.

Husdyrbrugets beliggenhed og landskabelige hensyn

Lokalisering og planmæssige forhold

Husdyrbruget ligger ca. 2,2 km sydøst for Nørre Felding og ca. 650 meter nord for grænse mod Herning Kommune. Husdyrbrugets beliggenhed fremgår af bilag 1.

Tabel 3: Oversigt over afstandskrav.

Afstand fra staldanlæg og lign. til nærmeste nabo, byzone m.v.:	Afstand
Nærmeste nabobeboelse (Flodgårdvej 8) – krav 50 meter	215 m
Eksisterende eller, ifølge kommuneplanens rammedel, fremtidigt byzone- eller sommerhusområde [Nørre Felding] (krav 50 m)	2,2 km
Område i landzone, der i lokalplan er udlagt til boligformål, blandet bolig og erhverv eller til offentlige formål med henblik på beboelse, institutioner, rekreative formål og lignende [Råstofindvindingsområde Svenstrupvej nord for Sørvad] (krav 50 m)	650 m
Afstand fra hele husdyranlæg og gødningsopbevaringsanlæg til naturområder:	Afstand
Kategori 1-natur (krav 10 m) Ammoniakfølsomme naturtyper beliggende <u>inden for</u> internationale naturbeskyttelsesområder	7 km
Kategori 2-natur (krav 10 m) Ammoniakfølsomme naturtyper, beliggende <u>uden for</u> internationale naturbeskyttelsesområder	1 km

Samlet vurdering

Det vurderes, at husdyrbruget opfylder afstandskravene Husdyrbrugloven, jf. §§ 6 - 8 samt Husdyrgødningbekendtgørelsens §§ 4 og 5.

Landskabelige og kulturhistoriske områder

Husdyrbruget ligger i landskabskarakterområdet kaldet Skovbjerg Bakkeø. Området er beskrevet i Holstebro Kommunes landskabskarakteranalyse som følger:

“Landskabsområdet er meget stort, da det omfatter Skovbjerg Bakkeø som en helhed inden for kommunegrænsen. Det betyder, at landskabet på bakkeøen har en meget sammensat karakter, der både afspejles i et varieret terræn, men også en varieret arealanvendelse. Selv om bakkeøen rejser sig fra de omgivende slettelandskaber, opleves terrænet generelt som en let bakket flade med store bløde kurver, der stedvist gennemskæres af små og store erosionsdale. De sandede jorder på bakkeøen afspejles i en arealanvendelse præget af store plantager og heder, samt marker, der afgrænses af en parallel struktur af hegn. Heder og plantager dominerer den centrale og sydvestlige del af området, mens landbrugs karakteren med dyrkede marker i højere grad præger den nordlige og østlige del af området. Landskabets skala og rumlige afgrænsning varierer og er i høj grad bestemt af områdets skiftende bevoksning af hegn og plantager, der inddeler landskabet og bryder udsigterne på tværs af landskabet. Dermed har landskabet i de plantagedominerede dele en overvejende lukket karakter, mens de landbrugsdominerede dele og de store heder har en mere åben karakter. Landskabet rummer kun få tekniske anlæg og er generelt kendetegnet ved en meget uforstyrret karakter. Dog er bakkeøens ”randområder” præget af anlæg i og uden for området.”

Anlæggets placering i landskabet og beplantning

Husdyrbruget ligger forholdsvis højt i terrænet og terrænet skrånede ned mod syd og øst mod ådalen. Husdyrbruget er afskærmet af beplantning fra syd og vest. Et læhegn mod nordøst afskærmer udsigten fra de nærmeste naboer på Flodgårdvej. Der er desuden en række nord-sydgående læhegn omkring husdyrbruget.

Der bygges ikke nyt i forbindelse med denne miljøtilladelse og husdyrbruget vurderes at være godt tilpasset det omkringliggende landskab. Der stilles derfor ikke vilkår til yderligere tilpasning eller beplantning.

Udpegninger og beskyttelseslinjer

Husdyrbrugets anlæg ligger uden for bygge- og beskyttelseslinjer, bevaringsværdigt landskab, kystnærhedszonen samt værdifulde kulturmiljøer.

Husdyrbruget ligger indenfor udpegningen for store husdyrbrug. Udpegningen er foretaget ved at identificere en række områder, der giver interessekonflikter i forhold til etablering eller udvidelse af et stort husdyrbrug, og på baggrund heraf udvælge områder i kommunen med færrest interessekonflikter og med god adgang til det overordnede vejnet eller jernbane.

Samlet vurdering

Det vurderes, at det ansøgte projekt ikke vil have negativ indflydelse på det omkringliggende landskab, da der ikke ændres i anlæg eller bygninger i forbindelse med miljøtilladelsen.

Ammoniak

Husdyrproduktioner giver anledning til fordampning af ammoniak, som kan påvirke specielt de kvælstoffølsomme naturtyper omkring husdyrbruget. Ved miljøtilladelse af husdyrbrug er der krav til husdyrbrugets tilladte ammoniakpåvirkning af nærliggende naturarealer. Naturarealer er opdelt i tre kategorier i forhold til, hvor følsomme de er over for ammoniak.

Tabel 4: Oversigt over kategorier af natur og beskyttelsesniveau.

Kategori af natur	Tilladt deposition
Kategori 1 (indenfor Natura 2000 områder) <ul style="list-style-type: none">• ammoniakfølsomme habitatnaturtyper• § 3 beskyttede heder• § 3 beskyttede overdrev	Maks. totaldeposition, afhængigt af antal husdyrbrug i nærheden (kumulation) 0,2 - 0,7 kg N/ha/år
Kategori 2 (uden for Natura 2000 områder) <ul style="list-style-type: none">• § 3 beskyttede heder > 10 ha• § 3 beskyttede overdrev > 2,5 ha• højmoser og lobeliesøer	Maks. totaldeposition på 1,0 kg N/ha/år
Kategori 3 (uden for Natura 2000 områder) <ul style="list-style-type: none">• § 3 beskyttede heder, moser og overdrev samt ammoniakfølsomme skove	Maks. merdeposition ≥ 1,0 kg N/ha/år

Kravet til totaldepositionen for kategori 1-natur og for kategori 2-natur er et krav til den maksimale totaldeposition, dvs. den ammoniakdeposition, som stammer fra alle husdyrbrugets stalde og lagre - både det, der vil komme fra det ansøgte, og det, der allerede kommer fra den eksisterende drift. Hvilket krav til den maksimale totaldeposition, der skal stilles for kategori 1-natur, afhænger af antal husdyrbrug, der er i nærheden af området (såkaldt kumulation). Jo flere husdyrbrug i nærheden, jo skærpede krav til den maksimale totaldeposition stilles.

Kategori 3-natur er ammoniakfølsomme naturområder, som ikke er kategori 1-natur eller kategori 2-natur, og som er hede, mose eller overdrev omfattet af Naturbeskyttelseslovens § 3 eller som er ammoniakfølsom skov. Beskyttelsesniveauet for kategori 3-natur omfatter ikke som for kategori 1-natur og kategori 2-natur et generelt krav til den maksimale ammoniakdeposition. Beskyttelsesniveauet fastlægger, at kommunen på baggrund af en konkret vurdering kan stille krav om en maksimal merdeposition på 1,0 kg N/ha/år.

Den samlede ammoniakfordampning fra anlægget forventes at blive på 3.402 kg NH₃-N/år, hvilket er en meremission på -189 kg NH₃-N/år i forhold til nudrift og -189 kg NH₃-N/år i forhold til 8-års drift. Forskellen skyldes etablering af teltoverdækning på gyllebeholder. Der sker ingen ændringer i bygninger eller staldtyper ifm. miljøtilladelsen.

Samlet ammoniakdeposition siden 2015 (8 år siden)

For at vurdere om den samlede merdeposition af ammoniak, fra driften i 2015 (8 års-drift) til og med det ansøgte projekt, har en negativ virkning på omkringliggende naturområder, er der lavet beregninger i omkringliggende naturområder i Husdyrgodkendelse.dk. Beregningerne tager udgangspunkt i den produktion som var aktuel for 8 år siden.

Tabel 5: Beregning af ammoniakdeposition på omkringliggende naturområder fra Husdyrgodkendelse.dk

Samlet resultat af ammoniakberegninger ? i							
Samlet emission: 3401,8 (kg NH ₃ -N/år)		Meremission (8 års-drift): -189,4 (kg NH ₃ -N/år)			Meremission (nudrift): -189,4 (kg NH ₃ -N/år)		
Oversigt af naturpunkter ? i							
Navn:	Kategori:	Opretter:	Kumulation:	Ruhed natur:	Merdeposition (kg N/ha/år):		Totaldeposition (kg N/ha/år):
					8-års drift	Nudrift:	
Kat 3 d	Kategori 3	Ansøger	0	Bn	0,0	0,0	0,2
Kat 3 c	Kategori 3	Ansøger	0	Mk	0,0	0,0	0,1
Kat 3 b	Kategori 3	Ansøger	0	S	-0,1	-0,1	0,7
Kat 3 a	Kategori 3	Ansøger	0	Mk	-0,1	-0,1	1,0
Kat 2	Kategori 2	Ansøger	0	S	0,0	0,0	0,1
Kat 1	Kategori 1	Ansøger	0	Bn	0,0	0,0	0,0

Ammoniakfølsomme naturtyper indenfor Natura 2000 (kategori 1-natur)

Den beregnede totaldeposition til kategori 1-natur er beregnet til 0,0 kg N/ha/år, kravene for maksimal totaldeposition på kategori 1-natur er derfor overholdt uanset kumulation.

Det nærmest liggende Natura 2000-område i forhold til husdyrbruget er EF-habitatområde nr. 225, Idom Å og Ormstrup Hede beliggende ca. 7 kilometer øst for husdyrbruget.

Beregninger i det nærmeste punkt med kortlagt habitatnatur viser en totaldeposition på 0,0 kg N/ha/år fra husdyrbruget.

Holstebro Kommune venter ingen negativ effekt af kvælstofemissionen fra husdyrbruget på de nærmest liggende Natura 2000-områder.

Større ammoniakfølsomme naturområder udenfor Natura 2000 (kategori 2-natur)

Det nærmeste naturområde, der er omfattet af reglerne for kategori 2-natur, dvs. lobeliesø, højmose, større heder eller overdrev udenfor Natura 2000-områder, er en 3,4 ha stor hede beliggende ca. 950 meter syd for husdyrbruget.

Beregninger viser en totaldeposition i dette område på 0,1 kg N/ha/år, og reglerne for kategori 2-natur er dermed overholdt.

Holstebro Kommune venter ingen eller kun en meget begrænset negativ effekt af kvælstofemissionen fra husdyrbrugets drift på de nærmest liggende områder med kategori 2-natur.

Ammoniakfølsomme naturområder i øvrigt (kategori 3-natur)

Det nærmeste § 3-naturområde i forhold til husdyrbruget, som er omfattet af reglerne for kategori 3-natur, er ca. 2,3 ha stort moseområde med mindre omkringliggende overdrev beliggende ca. 350 meter sydøst for husdyrbruget (naturpunkter "Kat 3a og 3b").

Beregninger viser en ammoniakdeposition på -0,1 kg N/ha/år fra ændringerne (merdeposition både i forhold til 8-års drift og nudrift).

Det nærmeste område med potentielt ammoniakfølsom skov ligger i en afstand af ca. 750 meter øst for husdyrbruget. Her vil kravene til maksimal merdeposition på området også være overholdt.

På den baggrund er kriterierne for kategori 3-natur opfyldt, da merdepositionen ikke overstiger 1 kg N/ha/år.

Samlet vurdering

Holstebro Kommune vurderer, at oplysninger om kildehøjder, ruhed og kumulation, er korrekte.

Ifølge beregninger i [Husdyrgodkendelse.dk](https://www.husdyrgodkendelse.dk) er beskyttelsesniveauet for ammoniak overholdt, og der stilles derfor ikke yderligere vilkår.

Holstebro Kommune vurderer, at kravene om maksimalt tilladt totaldeposition på kategori 1- og kategori 2-natur er overholdt.

Holstebro Kommune vurderer, at der ikke er grundlag for at skærpe kravene til ammoniakmerdepositionen på kategori 3-natur eller § 3 beskyttet natur, da der i løbet af de sidste 8 år ikke er sket en merbelastning.

Bilag IV-arter

I habitatdirektivets bilag IV er opført en række arter, som skal sikres en streng beskyttelse i deres naturlige udbredelsesområde også udenfor de udpegede Natura 2000-områder. Det indebærer for dyrearternes vedkommende bl.a. at yngle- og rasteområder ikke må beskadiges eller ødelægges og for planternes vedkommende, at arterne bl.a. ikke må lide skade.

Ud fra "Håndbog om dyrearter på habitatdirektivets bilag IV" samt Holstebro Kommunes øvrige kendskab til området og arterne, vurderes det, at følgende arter og grupper fra habitatdirektivets bilag IV (strengt beskyttede arter) kunne tænkes at forekomme i nærområdet til husdyrbruget:

- Småflagermus: Forekommer næsten overalt i Vestjylland, men vil ikke blive negativt påvirket af det ansøgte projekt.
- Birkemus: Arten er ikke registreret i området.
- Odder: Lever udbredt i Vestjylland, men vil ikke blive negativt påvirket af det ansøgte projekt.
- Bæver: Lever i adskillige af kommunens vandløb og søer, men vil ikke blive negativt påvirket af det ansøgte projekt.
- Ulv: Forekommer lejlighedsvist forskellige steder i Holstebro Kommune, men vil ikke blive negativt påvirket af det ansøgte projekt.
- Markfirben: Holstebro Kommune har ikke kendskab til forekomster nær husdyrbruget.
- Stor vandsalamander, løgfrø, spidssnudet frø og strandtudse: Ingen af disse er registreret nær husdyrbruget.

- Grøn kølleguldsmed: Forekommer udbredt i Storå og Karup Å, men vil ikke blive negativt påvirket af det ansøgte projekt.
- Grøn mosaikguldsmed: Der foreligger to fund af arten i Holstebro Kommune, men arten vil ikke blive negativt påvirket af projektet.
- Vandranke: Vokser nær Felsted Kog og i Husby Sø, men i stor afstand fra husdyrbruget.
- Gul stenbræk: Holstebro Kommune rummer mindst 3 paludella-væld, hvor arten kan tænkes at forekomme, men den er trods eftersøgninger ikke fundet her i nyere tid.

Samlet vurdering

Det vurderes, at det ansøgte samt husdyrbrugets drift ikke indebærer risiko for negativ påvirkning af bilag IV-arter eller bilag IV-arternes levesteder. Ligeledes vurderes det, at husdyrbruget ikke vil give anledning til beskadigelse eller ødelæggelse af yngle- eller rasteområder for bilag IV-arterne.

Lugt

I forbindelse med en miljøgodkendelse skal det ansøgte overholde lovens fastsatte krav til maksimal lugtbelastning (lugtgenegrænser). Lugtgenegrænsen beregnes efter to modeller: Miljøstyrelsens lugtmodel (beregnet i enheden OU_E , Odour Units, og kaldet "Ny") og "FMK-modellen" (beregnes i enheden LE, Lugt Enheder). Den beregningsmetode, der beregner den længste geneafstand, og dermed beskytter de omkringboende bedst, er den genegrænse der skal overholdes.

Der er 3 forskellige lugtgenegrænser – til byzone, til samlet bebyggelse og til enkeltboliger uden landbrugspligt og disse fremgår af nedenstående tabel.

Tabel 6: Lovens fastsatte krav til maksimal lugtbelastning.

Områdetype	Miljøstyrelsens lugtmodel "Ny"	FMK-modellen
Beboelsesbygninger på ejendomme uden landbrugspligt, der ikke ejes af den ansvarlige for driften af husdyrbruget	15 OU_E/m^3	10 LE/m^3
Område i landzone, der i lokalplan er udlagt til boligformål, blandet bolig- og erhvervsformål eller til offentlige formål med henblik på beboelse, institutioner, rekreative formål og lign. Beboelsesbygninger i samlet bebyggelse i landzone	7 OU_E/m^3	3 LE/m^3
Eksisterende og ifølge kommuneplanens rammedel fremtidig byzone Eksisterende og ifølge kommuneplanens rammedel fremtidigt sommerhusområde	5 OU_E/m^3	1 LE/m^3

Opfattelsen af lugt kan variere fra menneske til menneske, men helt overordnet, så svarer 1 lugtenhed (OU_E) til grænsen for, hvornår lugten kan erkendes i et laboratorium. Ved 3 OU_E er det muligt at genkende lugttypen som f.eks. svinelugt. Ved 5 OU_E kan lugten med sikkerhed bestemmes, mens lugten ved 10 OU_E er en tydelig lugt, der i tilfælde af f.eks. svinelugt kan opfattes som ubehagelig.

Lugtens udbredelse i nærområdet, afhænger bl.a. af produktionsarealets størrelse, staldtype, dyretype, geografisk placering, ventilationsforhold og øvrige husdyrbrug, der bidrager til kumulation af lugt.

Kumulation af lugt

Kumulation med andre husdyrbrug skal indgå i lugtberegningen, hvis de har en ammoniakemission på mere end 750 kg $NH_3-N/år$ og ligger nærmere end:






- 300 meter fra eksisterende eller fremtidig byzone- eller sommerhusområde eller i et område i landzone, der er udlagt til boligformål, blandet bolig og erhvervsformål eller til offentlige formål med henblik på beboelse, institutioner, rekreative formål og lign.
- 300 meter fra beboelsesbygninger i samlet bebyggelse
- 100 meter fra beboelsesbygninger på ejendomme uden landbrugsligt, der ikke ejes af driftsherren.

I denne ansøgning er der ingen andre husdyrbrug, der bidrager til kumulation af lugt. Geneafstanden skal derfor ikke forøges.

Resultater af lugtberegning

I Husdyrgodkendelse.dk er der foretaget beregning af geneafstandene til både enkeltbolig, samlet bebyggelse, lokalplanlagt område til offentlige formål og til byzone. Kravene til den maksimale lugtbelastning er jf. lugtberegningen overholdt (se tabel 9).

Tabel 7: Lugtberegning fra [Husdyrgodkendelse.dk](https://husdyrgodkendelse.dk).

Samlet resultat af lugtberegning ? i						
Bebyggelse	Kumulation	Model	Ukorrigeret geneafstand (m)	Korrigeret geneafstand (m)	Vægtet gennemsnitsafstand (m)	Genekriterie overholdt
 Flodgårdvej 13	0	NY	190,8	152,6	696,9	Ja
 Flodgårdvej 4	0	NY	190,8	190,8	613,2	Ja
 Sørvadvej 22	0	NY	190,8	190,8	700,9	Ja
 Munkbrovej 29	0	NY	418,8	418,8	2404,6	Ja
 Skinbjerg By, Nr. Felding	0	NY	561,9	561,9	2256,7	Ja

Lugt fra gyllebeholdere

Lugt fra opbevaringslagre er ikke medtaget i ovenstående beregninger, da opbevaringslagre er omfattet af de generelle afstandsregler. Der stilles ikke skærpede krav til f.eks. gyllebeholdere eller udbringningspraksis, da der ikke forventes at være væsentlige lugtgener herfra i forhold til omkringboende.

Rengøring af staldanlæg

Stalde rengøres efter behov. Idet erfaring viser, at en god staldhygiejne i form af rene og tørre stalde ofte har en gunstig indflydelse på staldlugtemissionen, stilles der vilkår om, at der opretholdes en god staldhygiejne.

Handleplan

Hvis der skulle opstå gener for de omkringboende, eller hvis Holstebro Kommune vurderer, at eventuelle klager om lugtgener er væsentlige og større, end der forventes i miljøvurderingen, skal husdyrbruget udarbejde en handleplan og eftervisse, at de stillede krav er overholdt.

Handleplanen skal godkendes af Holstebro Kommune. Er kravene ikke overholdt, kan kommunen kræve, at der skal indgives og gennemføres et projekt for afhjælpende foranstaltninger. Alle udgifter i forbindelse med et sådant projekt afholdes af husdyrbruget.

Samlet vurdering

På baggrund af ovenstående og de fastsatte vilkår, vurderes det, at husdyrbruget ikke vil give anledning til væsentlige lugtgener hos omboende.

Transport

Transporter til og fra husdyrbruget foregår Sørvadvej og via en markvej mod Flodgårdvej. Der ikke nabobeboelser tæt på husdyrbrugets indkørsel.

Transporter forekommer i forbindelse med levering af foder, afhentning og udbringning af gylle, afhentning og levering af levende og døde dyr og affald mm.

Afhentning og levering af levende dyr og gylle til biogas kan ske døgnet rundt i henhold til slagteriets og biogasanlæggets køreplaner.

De daglige transporter primært foregår indenfor normal arbejdstid (7:00 – 18:00). Omkring forårs- og høstarbejde vil der på et typisk husdyrbrug være intensiveret trafik på og omkring anlægget. Sæsonbetonet arbejde kan desuden foregå uden for normal arbejdstid.

Ved regulering af husdyrbrug er det praksis at betragte landzonen som landbrugets erhvervsområde, og beboere af boliger i landzonen må derfor acceptere visse ulemper, som kan være forbundet med at være nabo til et landbrug.

Oversigt over de årlige transporter før og efter udvidelsen fremgår af tabel 8. En transport svarer til både en kørsel til og fra husdyrbruget.

Tabel 8: Oversigt over antallet af årlige transporter.

Formål med transporter	Antal før udvidelse	Antal efter udvidelse	Ændring
Husdyr til/fra husdyrbruget	250	250	
Indkøbt foder	50	30	-20
Hjemtransport af korn	103	103	
Udbringning af gylle	166	166	
Afhentning af gylle til biogas	166	166	
Afhentning af døde dyr	52	52	
Affald	52	52	
Dyrlæge	12	12	
Andre	25	25	
Antal transporter i alt	891	871	-20

Det samlede antal transporter reduceres med 20 transporter sammenlignet med den nuværende drift på husdyrbruget. Dette skyldes færre transporter med indkøbt foder.

Holstebro Kommune kan regulere visse transporttyper knyttet til husdyrbrugets egne transporter. Der er derfor stillet vilkår om, at transport til og fra husdyrbruget skal foregå ved hensynsfuld kørsel for at sikre, at støj ifm. transporter minimeres.

Rengøring af offentlig vej

Færdsel på offentlig vej reguleres af politiet og hører under færdselsloven og øvrige bestemmelser, der er fastsat af Justitsministeriet.

Ved tilsvining af det offentligt tilgængelige vejareal i forbindelse med arbejdskørsel, skal der opstilles skilte, der informerer andre trafikanter om forholdene. Det offentlige vejareal skal rengøres efter arbejdskørslens ophør. Politiet er myndighed herfor, hvorfor forholdet ikke reguleres i denne miljøgodkendelse.

Samlet vurdering

Idet transporterne normalt ligger i dagtimerne og ikke har karakter over, hvad der er normalt forekommende for lastvogne og traktorer, forventes det, at støjen ikke vil være væsentligt belastende for omgivelserne.

Det vurderes, at transport til og fra husdyrbruget med de stillede vilkår kan foregå uden væsentlige miljømæssige gener for de omkringboende.

Støj

Anbefalede mindsteafstande mellem en virksomhed og nærmeste nabobeboelse baseret på Miljøstyrelsens erfaringer om miljøforhold fremgår af Håndbog om Miljø og Planlægning (Miljøstyrelsen og Skov- og Naturstyrelsen, Landsplanafdelingen, 2004). Klassifikationen angiver, hvilken afstand, der skønnes at være nødvendig mellem den pågældende virksomhed og boliger i et område for åben og lav boligbebyggelse. Udgangspunktet er, at afstanden skal give en rimelig sikkerhed for, at boligerne ikke udsættes for miljøgener, og at virksomheden ikke efterfølgende mødes med skærpede miljøkrav.

For svineproduktioner med erhvervsmæssigt dyrehold (Klasse 7) er den anbefalede mindsteafstand på 500 meter. Den nærmeste nabobeboelse på Flodgårdvej 8 ligger ca. 300 meter fra husdyrbruget. Der ændres ikke på støjforholdene i forbindelse med denne miljøtilladelse.

Støjkilder på husdyrbruget består primært af interne transportere, indblæsning af foder, gyllepumper og staldventilation. Vurdering af transportere fremgår af afsnittet om transport.

Alle stalde har mekanisk ventilation, der kører i døgndrift året rundt.

Korntørringsanlægget anvendes potentielt i døgndrift i høstsæsonen. Anlægget er placeret ved den store amerikanersilo.

Der vil forekomme støj med kort varighed i forbindelse med indblæsning af foder.

Handleplan

Der er fastsat vilkår om, at hvis kommunen vurderer, at der forekommer støjgener, der er væsentligt større, end der kan forventes, ifølge grundlaget for miljøvurderingen, kan kommunen kræve, at der udarbejdes en handleplan og efterwise, at de stillede krav er overholdt. Handleplanen skal godkendes af Holstebro Kommune. Er kravene ikke overholdt, kan Holstebro Kommune kræve, at der skal indgives og gennemføres et projekt for afhjælpende foranstaltninger. Alle udgifter i forbindelse med et sådant projekt afholdes af husdyrbruget.

Miljøstyrelsens vejledende støjgrænser

For at imødekomme eventuelle støjgener for de omkringboende, fastsættes der vilkår om, at husdyrbrugets samlede bidrag til støjbelastningen i omgivelserne skal overholde Miljøstyrelsens vejledende støjgrænser.

Der er ikke foretaget støjberegninger i forbindelse med udarbejdelse af miljøtilladelsen. Det faktuelle støjniveau kendes derfor ikke og kan ikke sammenholdes med de vejledende støjgrænser.

Samlet vurdering

På baggrund af ovenstående vurderes det, at støj fra husdyrbruget ikke vil medføre væsentlige gener for de omkringboende, hvis de stillede vilkår overholdes.

Støv

Idet der er 300 meter fra husdyrbruget til nærmeste nabobeboelse, vurderes støvgenerne primært at forekomme lokalt på husdyrbruget, og dermed ikke udgøre en væsentlig gene for omboende eller forbipasserende.

Støvgener kan forventes i kortere perioder under høstarbejdet. Ligeledes kan der generelt i tørre perioder opstå støvgener ved kørsel på grusveje mellem markerne, men det vil være af en begrænset og lokal karakter. Der henvises til god landmandspraksis, at alle aktiviteter på husdyrbruget planlægges, herunder også levering og udkørsel, så omgivelserne påvirkes mindst muligt.

Der er fastsat vilkår om, at transport til og fra husdyrbruget skal foregå ved hensynsfuld kørsel. Vilkåret er stillet for at minimere mulige støj- og støvgener hos de nærmeste omboende.

Handleplan

Der er fastsat vilkår om, at hvis kommunen vurderer, at der forekommer støvgener, der er væsentligt større, end der kan forventes, ifølge grundlaget for miljøvurderingen, kan kommunen kræve, at der udarbejdes en handleplan og efterwise, at de stillede krav er overholdt. Handleplanen skal godkendes af Holstebro Kommune. Er kravene ikke overholdt, kan Holstebro Kommune kræve, at der skal indgives og gennemføres et projekt for afhjælpende foranstaltninger. Alle udgifter i forbindelse med et sådant projekt afholdes af husdyrbruget.

Samlet vurdering

På baggrund af ovenstående vurderes det, at støv fra husdyrbruget ikke vil medføre væsentlige gener omkring husdyrbruget eller for omboende. Det vurderes i øvrigt, at kravet om BAT er opfyldt ved almindelig god landmandspraksis og den beskrevne håndtering af foder.

Lys

Ansøger har oplyst, at der er lys ved udleveringsrampen, der anvendes, ved afhentning af grise når det er mørkt. Der er udendørs belysning ved gårdspladsen. Der ændres ikke på lysforholdene i forbindelse med miljøtilladelsen.

Handleplan

Der fastsættes vilkår om, at hvis der skulle opstå væsentlige gener for omboende eller for forbipasserende, eller hvis kommunen finder det nødvendigt, skal husdyrbruget via handleplan sikre, at lys ikke er til væsentlig gene for omboende og forbipasserende.

Samlet vurdering

På baggrund af ovenstående og det fastsatte vilkår, vurderes det, at lys fra husdyrbruget ikke vil medføre væsentlige gener omkring husdyrbruget eller for omboende.

Tag- og overfladevand, restvand og spildevand

Håndtering af tag- og overfladevand, restvand og spildevand fremgår af tabel 9. Afløbsplanen fremgår af bilag 6.

Tabel 9: Håndtering af tag- og overfladevand, restvand og spildevand.

Restvandstype	Håndtering
Tagvand fra staldbygning 2 og 3	Ledes via tagrender til dræn.
Tagvand fra øvrige driftsbygninger	Nedsives på jorden.
Afløb fra udleveringsplads	Ledes til gyllesystem.
Afløb fra vask af stalde	Ledes til gyllesystem.

Der ændres ikke på afløbsforholdene i forbindelse med miljøtilladelsen.

Der stilles vilkår om, at bortledning af tagvand fra stald 2a og 2b (bygningens side mod gyllebeholderen og udleveringspladsen) skal afledes i et tæt og lukket system, så restvand eller husdyrgødning ikke kan trænge ind i drænsystemet. Vilkåret stilles for at forebygge evt. forurening af drænsystemet med gylle fra udleveringspladsen eller i tilfælde af gylleuheld.

Der stilles vilkår om, at befæstede arealer omkring husdyrbrugets bygninger altid skal holdes rene for affald, foderrester, gødningsspild m.v., så der ikke opstår risiko for udvaskning af organisk materiale og næringsstoffer til vandløb, grøfter og dræn ved overfladeafstrømning.

Samlet vurdering

På baggrund af ovenstående vurderes det, at der ikke vil være væsentlig forureningsrisiko for miljøet i forbindelse med håndteringen af tag- og overfladevand, restvand og spildevand, hvis de fastsatte vilkår overholdes, og afledningen af vand på husdyrbruget håndteres som beskrevet i denne miljøtilladelse.

Fluegener

Holstebro Kommune fastsætter vilkår om, at der på husdyrbruget skal foretages en effektiv fluebekæmpelse i overensstemmelse med [retningslinjerne](#) fra Aarhus Universitet, Institut for Agroøkologi.

Handleplan

Der er fastsat vilkår om, at hvis kommunen vurderer, at der forekommer fluegener, der er væsentligt større, end der kan forventes, ifølge grundlaget for miljøvurderingen, kan kommunen kræve, at der udarbejdes en handleplan og eftervise, at de stillede krav er overholdt. Handleplanen skal godkendes af Holstebro Kommune. Er kravene ikke overholdt, kan Holstebro Kommune kræve, at der skal indgives og gennemføres et projekt for afhjælpende foranstaltninger. Alle udgifter i forbindelse med et sådant projekt afholdes af husdyrbruget.

Samlet vurdering

På baggrund af ovenstående og de fastsatte vilkår, vurderes det, at fluer på husdyrbruget ikke vil medføre væsentlige gener omkring husdyrbruget eller for omboende.

Affald

Alle virksomheder, der producerer affald, er forpligtiget til at sortere deres affald og sikre, at genanvendeligt affald bliver bortskaffet til genanvendelse.

Affald fra produktionen skal opsamles, sorteres, bortskaffes og registreres iht. Affaldsbekendtgørelsen og det til enhver tid gældende Regulativ for erhvervsaffald i Holstebro Kommune.

Al bortskaffelse af affald skal kunne dokumenteres. Denne dokumentation skal fremvises ved tilsyn og kan f.eks. bestå af fakturaer fra godkendt modtager, kvittering fra genbrugspladsen eller lignende. Liste over godkendte modtagere kan ses på Energistyrelsens hjemmeside ([affaldsregister](#)).

Samlet vurdering

På baggrund af beskrivelsen i ansøgningsmaterialet vurderes det, at affaldshåndtering på husdyrbruget ikke vil have væsentlig betydning for omgivelserne og miljøet, hvis affald håndteres efter gældende regler.

Driftsforstyrrelser eller uheld

En væsentlig risikofaktor er uheld i forbindelse med overpumpning af gylle. Hvis gyllebeholderen eller pumpeledning springer læk eller en pumpe starter utilsigtet vil gyllen pga. terrænets fald løbe mod sydøst og syd mod vandløbet Mosebæk, der løber i Vegen Å. Terræforholdene omkring husdyrbruget fremgår af bilag 6.

Det er oplyst i ansøgningsmaterialet at der, i tilfælde af et gylleudslip, laves opdæmning med halmballer eller jord i bækken.

Der er stillet vilkår om, at det skal sikres, at bortledning af tagvand fra staldbygning 2a og 2b sker i et lukket system, så husdyrgødning i tilfælde af uheld ikke kan trænge ind i drænsystemet. Vilkåret stilles for at forebygge evt. forurening af vandmiljøet via drænsystemet.

På baggrund af ovenstående stilles der vilkår om udarbejdelse af beredskabsplan.

Beredskabsplan

På baggrund af ovenstående risikovurdering stilles der vilkår om, at husdyrbruget skal have udarbejdet en beredskabsplan, og at denne skal indeholde et selvstændigt afsnit om afhjælpende foranstaltninger ved gylleudslip.

Beredskabsplanen giver landmanden en mulighed for at gennemgå bedriften og foretage en risikovurdering af, hvorvidt der skal ændres på indretning og drift, så risikoen for forurening i forbindelse med uheld minimeres. Der er i forbindelse med ansøgningen indsendt beredskabsplan for husdyrbruget.

For at sikre, at husdyrbrugets beredskabsplan er kendt af alle personer, der arbejder på husdyrbruget, stilles der vilkår om, at planen ophænges, hvor den er synlig og tilgængelig. Herudover stilles der vilkår om, at beredskabsplanen løbende holdes opdateret, og minimum én gang årligt.

Det er Holstebro Kommunes opfattelse, at en beredskabsplan er til stor hjælp for landmanden samt ansatte, hvis der skulle ske et uheld, både med hensyn til mindre hændelser som f.eks. oliespild og store som f.eks. gylleudslip og brand.

Samlet vurdering

Det vurderes, at husdyrbruget med de stillede vilkår har foretaget de nødvendige foranstaltninger for at minimere risiko for forurening af miljøet i forbindelse med uheld.

Grænseoverskridende virkninger

Husdyrbruget ligger ca. 200 km fra grænsen til Tyskland, som er nærmeste selvstændige nation. Derfor vurderer Holstebro Kommune, at husdyrbruget ikke vil have grænseoverskridende virkning.

Offentliggørelse og generelle forhold

Klagevejledning

Ansøger, klageberettigede myndigheder og organisationer samt enhver, der har en væsentlig individuel interesse i sagens udfald kan klage over afgørelsen til Miljø- og Fødevareklagenævnet.

Fristen for at klage over afgørelsen er den **13. november 2023**.

Klagen skal sendes digitalt via [klageportalen](#). Du kan logge ind med NemID eller MitID. Det koster et gebyr at få behandlet klagen. Det er muligt at blive fritaget for at bruge Klageportalen, hvis der foreligger særlige omstændigheder. Fremsend anmodningen til Holstebro Kommune, der sender anmodningen videre til klagenævnet, som træffer afgørelse om fritagelse.

Aktindsigt

Vi gør opmærksom på, at du har ret til aktindsigt i sagen. Du kan få aktindsigt ved at henvende dig til Holstebro Kommune på tm@holstebro.dk.

Søgsmål

Afgørelsen kan prøves ved domstolene. Dette forudsætter, at sagen er indbragt for domstolene senest 6 måneder efter, at afgørelsen er truffet.

Offentliggørelse

Afgørelsen sendes til:

- ST. SKINDBJERG GRISE ApS, Skjernvej 133, 7500 Holstebro (ansøger)

Orientering om meddelelse af miljøtilladelse er sendt til:

- Nina Laudal Jensen, SAGRO I/S, nlj@sagro.dk (ansøgers konsulent)
- Alle sagens parter indenfor 622 meter fra husdyrbrugets lugtcentrum (lugtkonsekvensradius).
- Naboer der matrikulært grænser op til husdyrbruget.
- Personer der har anmodet om at se udkast til afgørelse.
- Danmarks Naturfredningsforening
- Styrelsen for patientsikkerhed - Tilsyn og Rådgivning Nord
- Danmarks Fiskeriforening Producent Organisation
- Danmarks Sportsfiskerforbund
- Ferskvandsfiskeriforeningen for Danmark
- Nissum Fjord Fritidsfiskerforening V/ Erik Holk
- Dansk Ornitologisk Forening
- Dansk Ornitologisk Forening – Vestjylland
- Rådet for Grøn Omstilling
- De Kulturhistoriske Museer i Holstebro Kommune
- Foreningen Greenpeace Danmark

I perioden 21.-26. september 2023 og 6.-15. oktober 2023 har udkast til afgørelse været sendt i høring hos nedenstående:

- Nina Laudal Jensen, SAGRO I/S, nlj@sagro.dk (ansøgers konsulent)
- Alle sagens parter indenfor 622 meter fra husdyrbrugets lugtcentrum (lugtkonsekvensradius).
- Naboer der matrikulært grænser op til husdyrbruget.
- Personer der har anmodet om at se udkast til afgørelse.
- Danmarks Naturfredningsforening
- Styrelsen for patientsikkerhed - Tilsyn og Rådgivning Nord
- Danmarks Fiskeriforening Producent Organisation
- Danmarks Sportsfiskerforbund
- Ferskvandsfiskeriforeningen for Danmark
- Nissum Fjord Fritidsfiskerforening V/ Erik Holk
- Dansk Ornitologisk Forening
- Dansk Ornitologisk Forening – Vestjylland
- Rådet for Grøn Omstilling
- De Kulturhistoriske Museer i Holstebro Kommune
- Foreningen Greenpeace Danmark

I høringsperioden er der indkommet bemærkninger fra følgende:

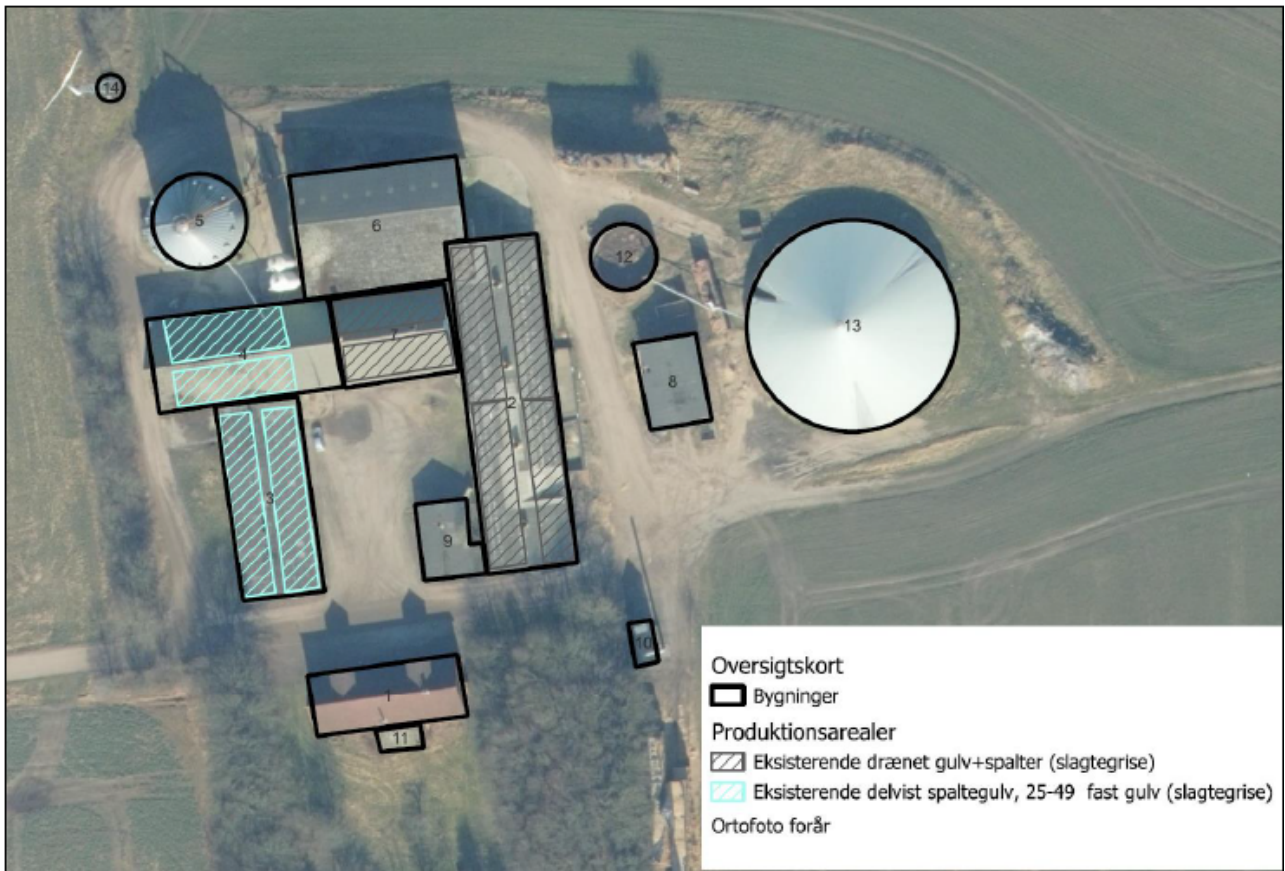
Ingen bemærkninger modtaget.

Bilag

Bilag 1 – Husdyrbrugets beliggenhed



Bilag 2 – Oversigt over produktionsarealer



Bygning 2

Eksisterende slagtesvinestald med drænet gulv + spalter (33/67).

Stald 2 er delt i to:

2a: Bredde 13,3 m, med en gang på 90 cm. Længde 25,8 m. Produktionsareal 320 m².

2b: Bredde 13,3, med en gang på 90 cm. Længde 25,7 m. Produktionsareal 319 m².

Bygning 3

Eksisterende slagtesvinestald med delvis spaltegulv 25-49% fast gulv.

Bredde 12,0 m, minus 90 cm gang. Længde 30,1 m. Produktionsareal 335 m².

Bygning 4

Eksisterende slagtesvinestald med delvis spaltegulv 25-49% fast gulv.

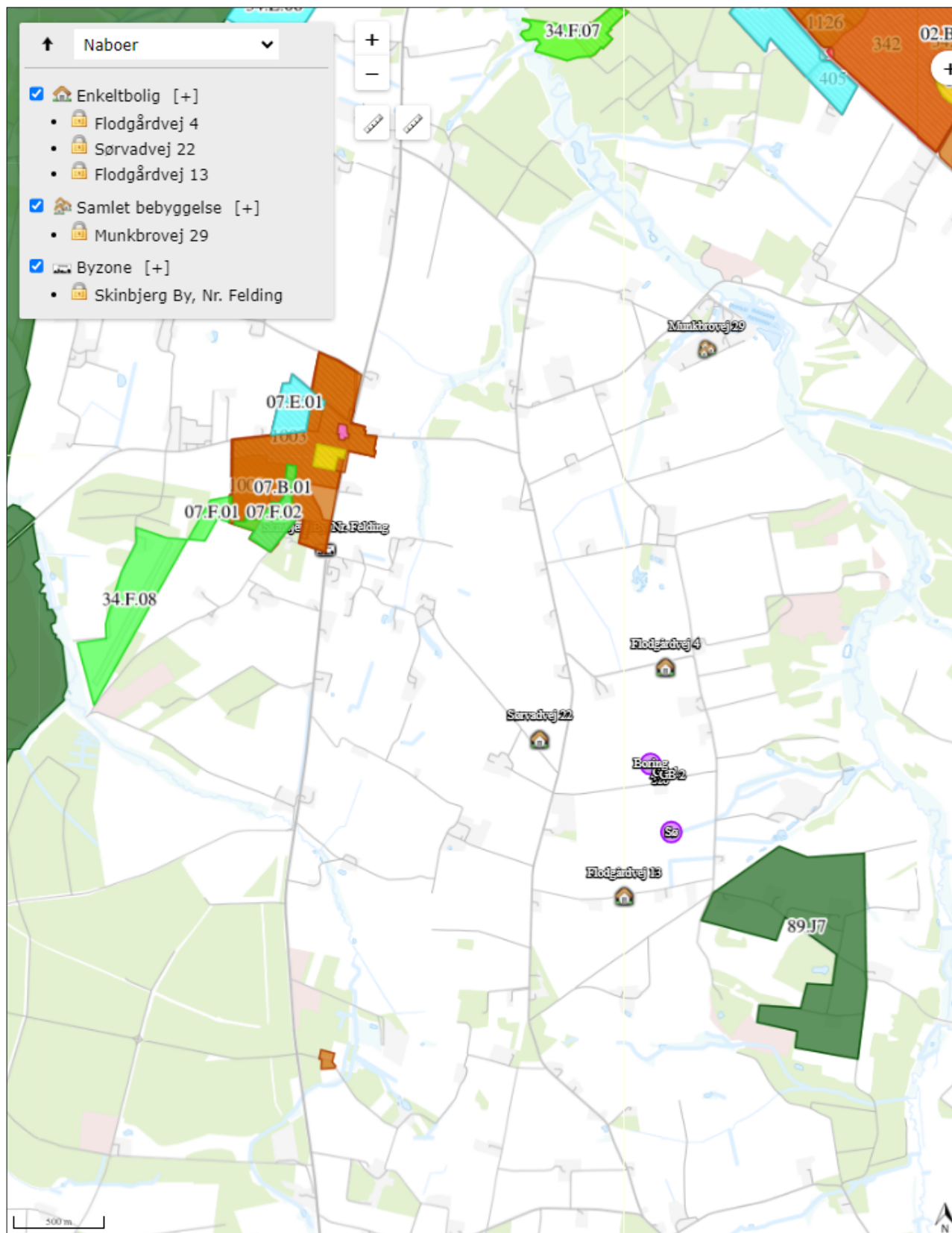
Bredde 13,0 m, minus gang på 90 cm. Længde 19 meter. Produktionsareal 230 m².

Bygning 7

Eksisterende slagtesvinestald med drænet gulv + spalter (33/67).

Brede 13,3 m, med en gang på 90 cm. Længde 22,3 m. Produktionsareal 277 m².

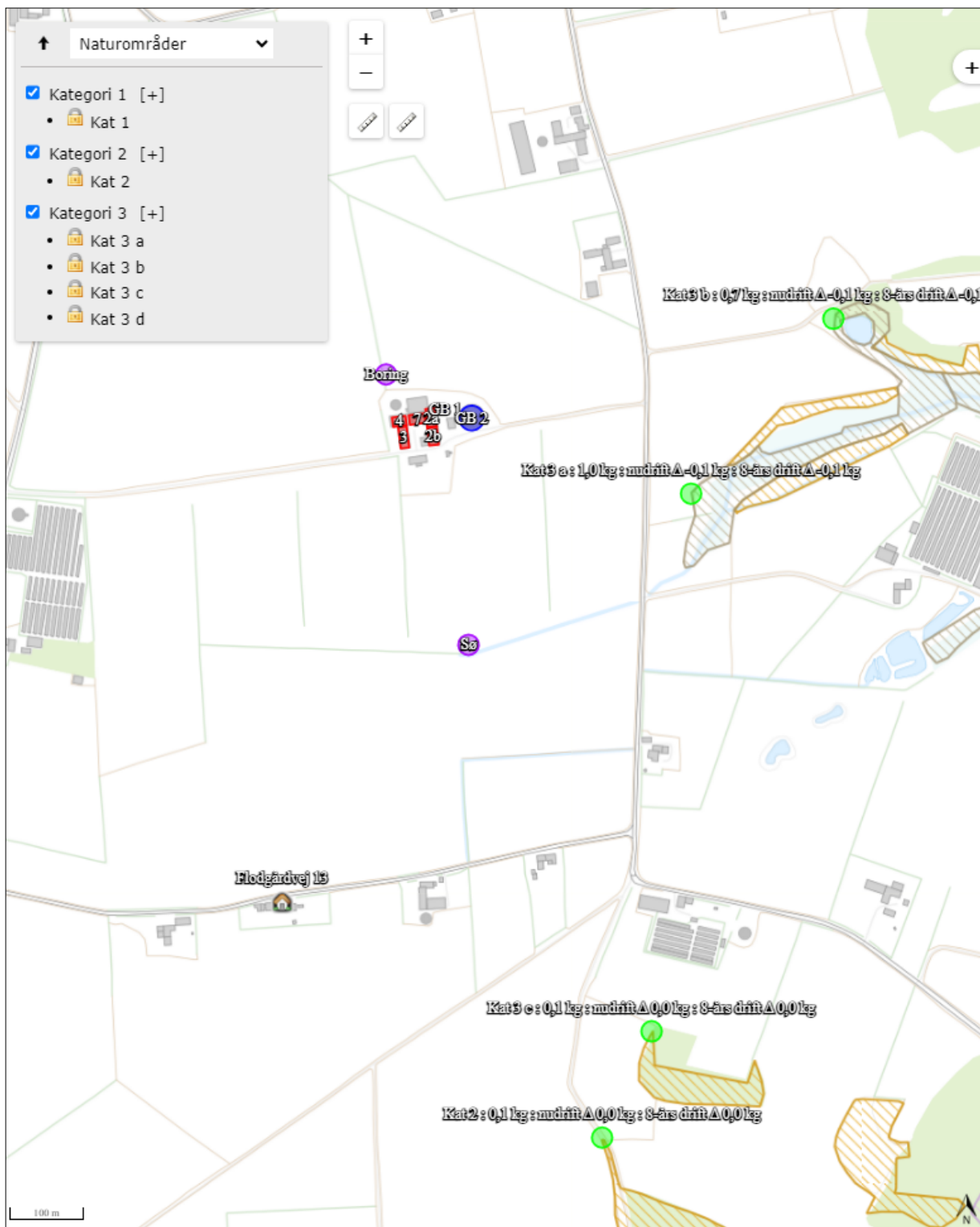
Bilag 3 – Omkringboende og planmæssige forhold



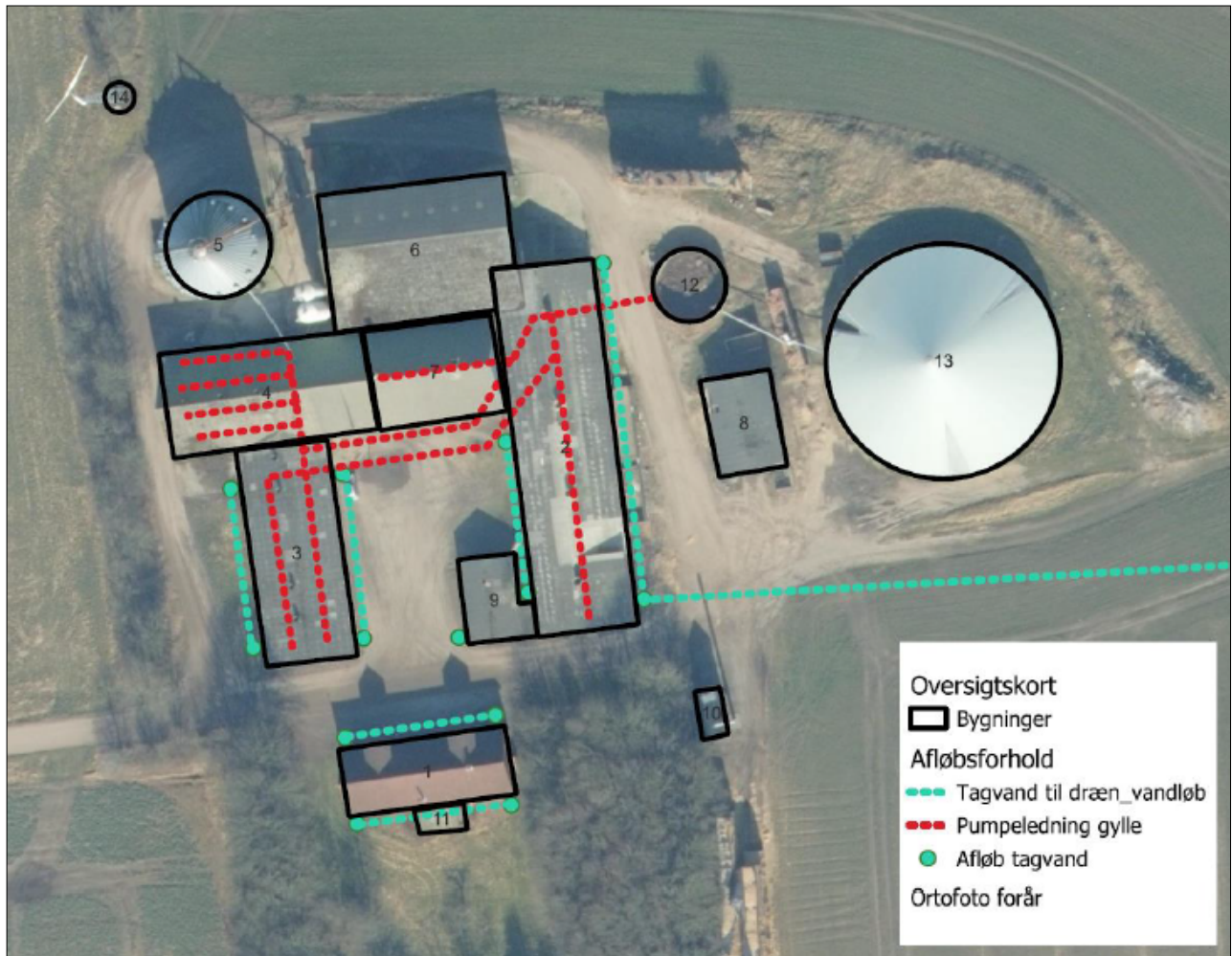
Bilag 4 – Landskabelige og kulturhistoriske interesser

Udpegning	Konflikt
Skovbyggelinje	
Søbeskyttelseslinje	
Åbeskyttelseslinje	
Fortidsmindebeskyttelseslinje	
Kirkeaftalezoner	
Kirkebyggelinje	
Klitfredningslinje	
Strandbeskyttelseslinje	
Kystnærhedszone	
Fredet område	
Beskyttede diger	
Fredskov	
Negativt skovrejsningsområde (1112)	
Lavbundsareal (1113)	
Særligt værdifulde kulturmiljøer (1116 og 1117)	
Bevaringsværdigt landskab (1118)	
Særlige geologiske interesser (1119)	
Store husdyrbrug (1142)	X
Kystnærhedszonen – fri for bebyggelse	
Fredede bygninger	
Fredede eller bevaringsværdige bygninger	
Udstrækning af ikke fredede fortidsminder	
Ikke fredede fortidsminder	
Kulturarvsarealer	

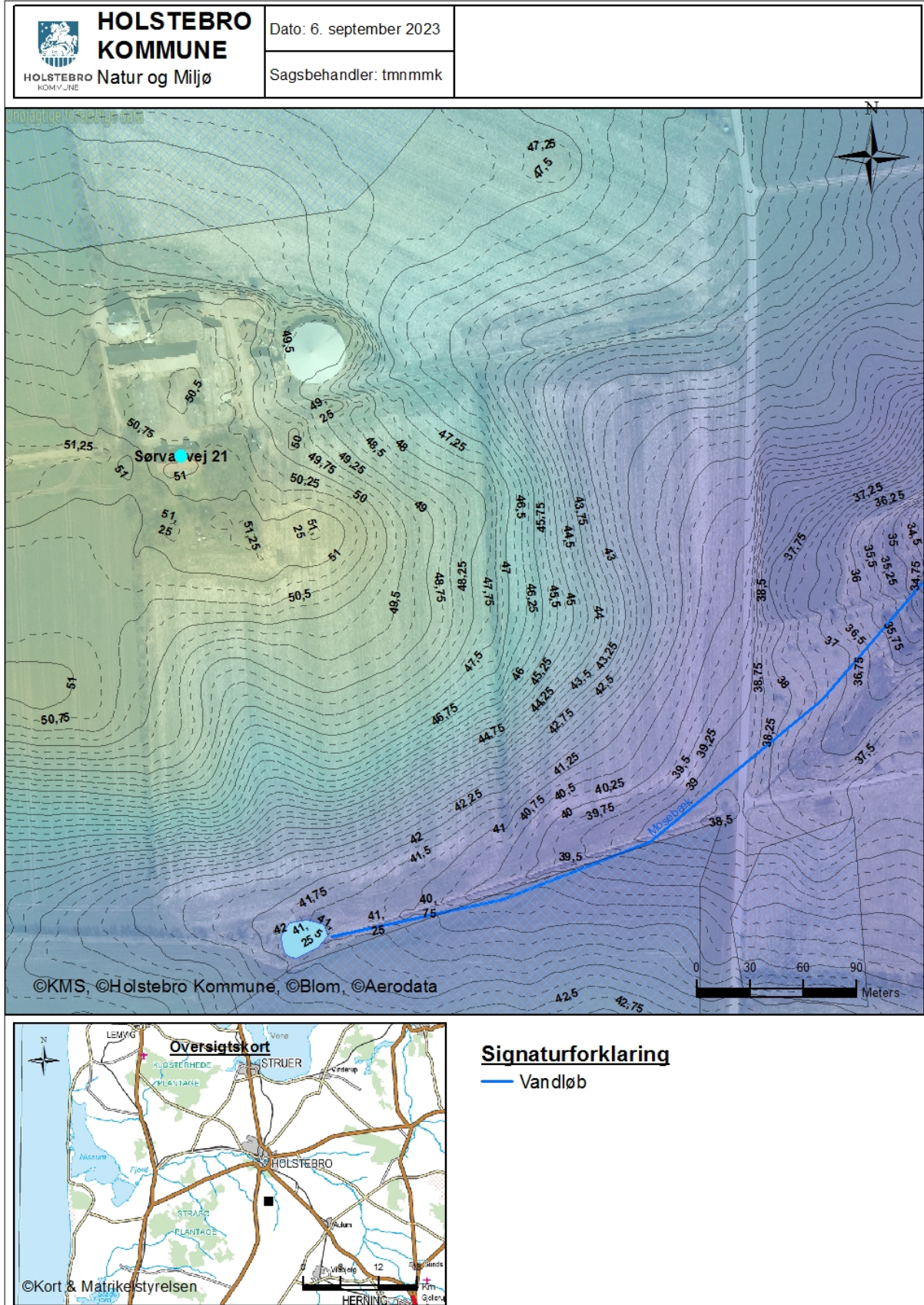
Bilag 5 – Naturområder omkring husdyrbruget



Bilag 6 – Afløbsplan (fra ansøgningen)



Bilag 7 – Terrænforholdene omkring husdyrbruget



Bilag 8 – Driftsjournal

MEKANISK VENTILATION	Dato	Beskrivelse af det udførte
Rengøring		
Vedligehold		

INSPEKTION AF GYLLEBEHOLDERE	Størrelse	Beskrivelse af skader	Reparatør tilkaldt	Dato for reparation
Gyllebeholder nr. 1				
Gyllebeholder nr. 2				

TELTOVERDÆKNING	Dato for manglende overdækning / skade	Årsag til manglende overdækning / skade	Reparatør tilkaldt (dato)	Dato for reparation
Gyllebeholder nr. 1				
Gyllebeholder nr. 2				

UHELD	Dato	Alarmcentral alarmeret	Anmeldt til Teknik og Miljø