



Horsens Kommune, Affald og Genbrug
Rådhusstorvet 4
8700 Horsens

Sendt via Byg og Miljø

Teknik og Miljø
Byg og Erhverv, Industrimiljø

Rådhusstorvet 4
8700 Horsens
Telefon: 76292929
Telefax: 76292010
horsens.kommune@horsens.dk
www.horsenskommune.dk

Kvalitetssikring: RC
Sagsnr.: 09.02.16-P19-5-20

Dato: 12. juni 2020

MILJØGODKENDELSE

Til: Modtagelse og midlertidig oplag af farligt affald på Endelave Havn

Firma: Horsens Kommune, Affald og Genbrug

Aktivitetsadresse: Endelave Havn 1, 8789 Endelave

Matrikel nr.: 7000a Endelave By, Endelave

CVR-nummer: 29189889

P. nr.: 1009081573

Listebetegnelse: K203 Anlæg for midlertidig oplagring af farligt affald forud for nyttiggørelse eller bortskaffelse med en kapacitet på mindre end eller lig med 50 tons, bortset fra anlæg omfattet af listepunkt K 209, K 210, K 211 eller K 212.

SAMMENDRAG

Horsens Kommune, Affald og Genbrug har den 20. marts 2020 søgt om miljøgodkendelse til modtagelse og midlertidig oplagring af farligt affald på Endelave Havn 1, 8789 Endelave. Affaldet modtages og oplagres i en eksisterende bygning på havnen.

Der er tale om oplagring af farligt affald, som modtages fra private husholdninger, virksomheder og landbrug samt lystbåde på Endelave. Affaldet oplagres i godkendte beholdere.



Figur 1: Bygning til oplag af farligt affald, Endelave Havn 1, Endelave.

MILJØGODKENDELSE

Horsens Kommune, Team Industrimiljø giver Horsens Kommune, Affald og Genbrug, Endelave Havn 1, 8789 Endelave, godkendelse efter miljøbeskyttelseslovens¹ § 33 til modtagelse og midlertidig oplagring af farligt affald, som angivet i afgørelsens bilag 1 på følgende vilkår:

VILKÅR²

Generelt

1. En kopi af denne godkendelse skal til enhver tid være tilgængelig på virksomheden for de personer, der har ansvaret for virksomhedens indretning og drift. Driftspersonalet skal i fornødent omfang være orienteret om godkendelsens indhold.
2. Godkendelsen bortfalder, hvis den ikke er udnyttet inden 2 år fra godkendelsens dato.
3. Ved driftsophør skal virksomheden forinden orientere tilsynsmyndigheden herom og træffe de nødvendige foranstaltninger for at undgå forureningsfare og for at efterlade stedet i tilfredsstillende tilstand.^{S1}
4. Hvor der i vilkårene anvendes betegnelsen »befæstet areal« menes en fast belægning, der giver mulighed for opsamling af spild og kontrolleret afledning af nedbør. Hvor der i vilkårene anvendes betegnelsen »tæt belægning« menes en fast belægning, der i løbet af påvirkningstiden er uigennemtrængelig for de forurenende stoffer, der håndteres på arealet.^{S2}

Indretning og drift

5. Der skal på virksomheden foreligge en driftsinstruktion, der beskriver, hvordan personalet skal forholde sig i forbindelse med modtagelse og sortering af affaldet og i tilfælde af uheld.^{S3}

Driftsinstruktionen skal desuden indeholde procedurer i forbindelse med oversvømmelse op til en vandstand på 1,80 m DVN.

¹ Miljø- og Fødevareministeriets [LBK nr. 681](#) af 2. juli 2019 af lov om miljøbeskyttelse.

² Vilkårene fastsættes hovedsagelig i medfør af miljøbeskyttelseslovens § 33. De er omfattet af en 8 års retsbeskyttelse jf. miljøbeskyttelseslovens § 41 a. Vilkår om egenkontrol fastsættes i medfør af miljøbeskyttelseslovens § 72. De kan til enhver tid revideres jf. § 72, stk. 3. for at forbedre virksomhedens kontrol med egen forurening eller for at opnå et mere hensigtsmæssigt tilsyn. De er altså ikke omfattet af nogen retsbeskyttelse. Vilkår, som er hentet fra standardvilkårsbekendtgørelsen er markeret med deres oprindelige nummer med hævet skrift som f.eks. ^{S3}.

6. Der skal i virksomhedens åbningstid altid være en person til stede til at foretage modtagekontrol og vejlede borgerne til korrekt aflevering. ^{S4}
7. Alle opsamlingsbeholdere, der er i brug, skal være tydeligt mærkede, således at det klart fremgår, hvor de forskellige affaldsfraktioner opbevares. ^{S5}
8. Virksomheden må modtage og opbevare følgende affaldsfraktioner ^{S6}

Farligt affald fra private husholdninger, virksomheder/landbrug og lystbåde herunder olieaffald, malingsrester, rengørings- og opløsningsmidler, medicinrester, sprøjtemiddelrester og lignende samt akkumulatorer/batterier, lysstofrør mv.

9. Affaldet skal sorteres så hurtigt som muligt, dog senest inden ophør af næstfølgende arbejdsdag, og må kun opbevares i de dertil beregnede områder og beholdere. ^{S7 - tilrettet}
10. Hvis virksomheden modtager affald, der ikke er omfattet af virksomhedens miljøgodkendelse, og som det ikke umiddelbart er muligt at henvise til en anden affaldsmottager, skal affaldet placeres i et særskilt oplagsområde. Virksomheden skal herefter hurtigst muligt kontakte tilsynsmyndigheden og orientere om affaldet. ^{S8}

Farligt affald

Ved farligt affald i vilkår 17 medregnes ikke akkumulatorer, batterier, lysstofrør og sparepærer, elektronikaffald.

11. Det farlige affald skal opbevares uden for publikums direkte adgangsmulighed. ^{S10}
12. Virksomheden må ikke sammenblende farligt affald, jf. bekendtgørelse om affald. Olieaffald, der ikke indeholder PCB, må dog sammenblandes. ^{S11}
13. Hvis der konstateres eller er mistanke om risiko for lækager fra emballager, skal emballagen eller emballagens indhold straks fyldes over i en ny emballage, der er egnet til den pågældende affaldsfraktion. ^{S12}
14. Olieaffald skal opbevares i tætte, lukkede beholdere, der er placeret under tag og beskyttet mod vejrlig. Oplagspladsen skal have en tæt belægning og være indrettet således, at spild kan holdes inden for et afgrænset område og uden mulighed for afløb til jord, grundvand, overfladevand eller kloak. Alternativt kan der anvendes spildbakke. Området/spildbakken skal kunne rumme indholdet af den største beholder som oplagres eller håndteres i området, og som ikke er dobbeltvægget. Omhældning af olieaffaldet må kun finde sted på denne oplagsplads/spildbakke. ^{S13 - tilrettet}
15. Kviksvulvholdige lyskilder skal håndteres forsigtigt og opbevares i materiel, der beskytter mod beskadigelse. Andet

kviksløvholdigt affald skal opbevares i lukkede emballager.

S14

16. Akkumulatorer og batterier skal opbevares i tætte syrefaste beholdere med overdækning eller under tag. Alternativt kan akkumulatorer og batterier opbevares i specialcontainere til farligt affald. S15
17. Farligt affald skal opbevares i en bygning uden afløb til kloak, jf. dog vilkår 14 for så vidt angår olieaffald. I bygningen skal gulvet afgrænses med opkanter, være med tæt belægning og udføres med et fald på mindst 2 %, så eventuelt spild ledes til en tæt opsamlingsgrube eller -tank. Alternativt kan der anvendes spildbakker. Opsamlingsgrube, -tank eller spildbakke skal som minimum kunne rumme indholdet af den største beholder af flydende affald, der opbevares i bygningen eller på spildbakken. S16 - tilrettet

Luftforurening

18. Driften af virksomheden må ikke give anledning til lugt- eller støvgener i omgivelserne, der er væsentlige efter tilsynsmyndighedens vurdering. S21

Støj

19. Virksomhedens støjbidrag, målt udendørs som det ækvivalente, korrigerede støjniveau i dB(A) må ikke overskride følgende grænseværdier, målt i ethvert punkt i nedennævnte områder:

Periode	Tidsrum kl.	Områder jf. kort i bilag 2	
		Område til offentlige formål. Delområde 1B i Lokalplan nr. 70, Endelave	Område til boligformål, centerformål og ikke generende fremstillingsvirksomhed. Delområde 1A i Lokalplan nr. 70, Endelave
Mandag – fredag	07:00 – 18:00	55 dB(A)	55 dB(A)
Mandag – fredag	18:00 – 22:00	45 dB(A)	45 dB(A)
Lørdag	07:00 – 14:00	55 dB(A)	55 dB(A)
Lørdag	14:00 – 22:00	45 dB(A)	45 dB(A)
Søn- og helligdage	07:00 – 22:00	45 dB(A)	45 dB(A)
Alle dage	22:00 – 07:00	40 dB(A)	40 dB(A)
Støjniveauets maksimalværdi (tidsvægtning "fast")	22:00 – 07:00	55 dB(A)	55 dB(A)

I dagperioder skal grænseværdierne overholdes indenfor det mest støjbelastede tidsrum på 8 timer. I aften- og natperioder er tidsrummet på henholdsvis 1 og ½ time.

20. Hvis Kommunen finder det nødvendigt, dog højst en gang årligt, skal virksomheden ved målinger eller beregninger dokumentere, at støjgrænserne overholdes. Rapporten skal sendes til Kommunen senest 3 måneder efter anmodningen.

I tilfælde af overskridelse af grænseværdierne skal der, inden 1 måned fra rapporteringen, indsendes forslag og tidsplan for afhjælpning.

21. Målinger eller beregninger skal udføres af et akkrediteret firma i henhold til Miljøstyrelsens vejledninger nr. 6/1984 og nr. 5/1993.

Beskyttelse af jord, grundvand og overfladevand

22. Tætte belægnings og befæstede arealer skal være i god vedligeholdelsesstand. Utætheder skal udbedres så hurtigt som muligt, efter at de er konstateret. ^{S27}
23. Spildebakker mv. til opsamling af spild af farligt affald skal tømmes straks efter uheld og i øvrigt holdes tom. Indholdet skal håndteres og bortskaffes som farligt affald. ^{S28 - tilrettet}

Affald

24. Spild af olie og kemikalier (herunder grus, savsmuld eller lignende anvendt til opsugning) skal opsamles straks og opbevares og bortskaffes som farligt affald. Der skal til enhver tid forefindes opsugningsmateriale på virksomheden. ^{S32}

Egenkontrol

25. Virksomheden skal mindst 1 gang i kvartalet foretage en visuel kontrol af spildebakker og gulve i bygningen og udbedre eventuelle skader. Resultatet af besigtigelse og udbedringer skal noteres i driftsjournalen. ^{S34}

Driftsjournal

26. Virksomheden skal føre en driftsjournal med angivelse af:

- Løbende registrering af mængden af bortkørt farligt affald.
- Dato og resultat for inspektioner samt eventuelle foretagne udbedringer af spildebakker og gulve i bygning til farligt affald m.m.

Driftsjournalen skal opbevares på virksomheden mindst 5 år og skal være tilgængelig for tilsynsmyndigheden. ^{S36}

ØVRIGE BEMÆRKNINGER

Virksomheden skal senest den dag, hvor den påbegynder driften, give meddelelse herom på industrimiljoe@Horsens.dk.

Hændelser som kræver indsats fra det kommunale beredskab eller politiet skal straks meldes til alarmcentralen på 112.

Virksomheden skal snarest muligt orientere Kommunens Miljøtilsyn om eventuelle driftsforstyrrelser eller uheld, som medfører væsentlig forurening eller indebærer fare herfor.

Rensningsanlægget underrettes på døgnvagttelefon 20 80 13 50.

Miljøtilsynet underrettes på tlf. 76 29 29 29. Udenfor kontortid sker underretningen via Miljøvagten på tlf. 112.

Affald skal bortskaffes efter retningslinjerne i Kommunens erhvervsaffaldsregulativ.

Virksomheden må ikke ændres bygningsmæssigt eller driftsmæssigt på en måde, som indebærer forøget forurening eller risiko herfor, før ændringen er godkendt af Horsens Kommune.

Tilladelsen bortfalder jf. miljølovens § 78 a, i det omfang den ikke har været udnyttet i 3 på hinanden følgende år.

Godkendelsen fritager ikke virksomheden for at indhente nødvendige tilladelser efter anden lovgivning, herunder byggetilladelse.

MILJØTEKNISK VURDERING OG BEGRUNDELSE

Sammenfatning

Kommunen vurderer, at virksomheden har truffet de nødvendige foranstaltninger til at forebygge og begrænse forureningen, og at virksomheden kan drives på det pågældende sted, og at til- og fra-kørsel kan ske, uden at være til væsentlig gene for omgivelserne.

Generelt - valg af standardvilkår

Godkendelsens vilkår er fastsat med udgangspunkt i Miljøstyrelsens vejledninger om begrænsning af forureningen fra virksomheder, og standardvilkår for virksomheder omfattet af bekendtgørelsen om standardvilkår³ i det omfang de er relevante i den foreliggende sag.

Virksomheden er omfattet af listepunkt K203 "midlertidig oplagring af farligt affald" som ikke indeholder nogen nedre tærskelværdi. Virksomheden er ikke omfattet af listepunkt K211 "genbrugspladser", idet kapaciteten for modtagelse af affald er under tærskelværdien for dette listepunkt.

Da virksomhedens aktiviteter svarer til en kommunal genbrugsplads for så vidt angår modtagelse og opbevaring af farligt affald, er der valgt standardvilkår fra standardvilkårsbekendtgørelsens afsnit 20 for listepunkt K211 i stedet for listepunkt K203 (afsnit 17).

Det er Team Industrimiljø's vurdering, at disse standardvilkår er mere velegnede til at regulere aktiviteten, da der primært er tale om affald fra private, som modtages i små beholdere. Standardvilkår for K203 omfatter også større virksomheder for oplag af flydende farligt affald i større tankanlæg mv.

Afvielser fra standardvilkår

Vilkår jf. standardvilkårsbekendtgørelsens, afsnit 20.	Godkendelsesmyndighedens redegørelse for afvielser fra standardvilkår.
Generelt	Standardvilkår er indarbejdet.
Indretning og drift	Standardvilkår er indarbejdet med enkelte tilpasninger i standard vilkår 5, 7 og 13. Standardvilkår 9 - som fastsætter at der maksimalt må modtages 300 tons farligt affald pr. år - er udeladt, idet det ikke vurderes nødvendigt at opstille en maksimal mængde farligt affald, som må modtages årligt. Affaldet stammer fra et lille øsamfund, og der vil kun forekomme små mængder (under 2 tons) årligt.

³ Miljø- og Fødevareministeriets [bek. nr. 1474](#) af 12. december 2017 om standardvilkår.

Vilkår jf. standardvilkårsbekendtgørelsens, afsnit 20.	Godkendelsesmyndighedens redegørelse for afvigelser fra standardvilkår.
	Standardvilkår 17-20 er udeladt, da de omhandler affaldsfraktioner, som ikke er omfattet af godkendelsen.
Luftforurening	Standardvilkår er indarbejdet. Dog er standardvilkår 22-23 udeladt, da vilkårene vedrører aktiviteter og affaldsfraktioner, som godkendelsen ikke omfatter.
Jord, grundvand og overfladevand	Standardvilkår er indarbejdet. Standardvilkår 24-26 er dog udeladt, da de omfatter anvendelser og arealer, som ikke er relevante i denne godkendelse. Standardvilkår 29 vedrørende læsning af farligt affald er desuden udeladt, da det vurderes unødvendigt, når affaldet hentes med truck direkte i oplagsrummet og køres på færgen. Standardvilkår 30 er desuden udeladt, da der ikke forefindes tanke til fyringsolie eller motorbrændstof.
Affald	Standardvilkår 32 er indarbejdet. Standardvilkår 31 og 33 er udeladt, da det omfatter affaldstyper, der ikke findes på virksomheden.
Egenkontrol	Standardvilkår 34 er tilrettet, så kravet om kontrol af befæstede arealer udeladt, da der er betongulv i bygningen. Standardvilkår 35 er udeladt, da det vurderes unødvendigt at forlange en uvildig kontrol af tætte belægninger ved så lille et areal.
Driftsjournal	Standardvilkår 36 er tilrettet, så kravet om driftsjournal for kontrol af befæstede arealer udeladt jf. ovenstående.

Lokalisering

Virksomheden er placeret i område nr. 82TE02 (havneerhvervsområde) i kommuneplanen. I lokalplan 70, Endelave er området udlagt til offentlige formål svarende til områdetype 3 (55/45/40 dB(A)_{dan}) jf. Miljøstyrelsens vejledning nr.5/1984 om støj fra virksomheder.

Nærmeste beboelser er beliggende ca. 320 meter syd for virksomheden i Endelave by svarende til områdetype 3 (55/45/40 dB(A)_{dan}) jf. Miljøstyrelsens vejledning nr.5/1984 om støj fra virksomheder.

Vi vurderer, at placeringen af virksomheden er i overensstemmelse med de planmæssige bestemmelser.

Drikkevandsinteresser

Virksomheden ligger udenfor områder med drikkevandsinteresser, og udenfor vandværksoplande.

Vi vurderer, at der med de opstillede vilkår er sikret mod forurening af jord og grundvand.

Habitatvurdering

Før der træffes afgørelse efter miljøbeskyttelsesloven, skal der foretages en vurdering af, om projektet i sig selv, eller i forbindelse med andre planer og projekter, kan påvirke et Natura 2000-område væsentligt.

Horsens Kommune vurderer samlet, at projektet kan realiseres uden at:

- skade arter eller naturtyper som indgår i udpegningsgrundlaget for Natura 2000-områder
- indskrænke eller forringe egnede yngle- eller rastesteder for bilag IV-arter i området.

Habitatvurdering er vedlagt i bilag 3.

Trafikale forhold

Til- og frakørsel til modtageanlægget vil foregå på havnearealet, hvor der er parkeringspladser.

Virksomheden vurderer, at den vil give anledning til en trafik på under én personbil pr. dag. Dertil kommer transport af fyldte containere til færgen efter behov. Dette er meget begrænset i forhold til den generelle trafik på havnearealet, og derfor vurderer vi, at der ikke vil opstå væsentlige trafikgener som følge af etablering af aktiviteten.

Bedste tilgængelige teknologi (BAT)

Kommunen vurderer, at anlægget lever op til principperne om anvendelse af bedste tilgængelige teknologi jf. kriterierne i godkendelsesbekendtgørelsens bilag 5.

Luftforurening

Der etableres ikke afkast fra aktiviteten.

Kommunen vurderer at aktiviteten ikke vil give anledning til væsentlig luftforurening eller lugtgener.

Spildevand

Der forekommer ikke spildevand fra drift af aktiviteten.

Støj

Aktiviteten vurderes ikke at give anledning til væsentlig støj, da støj primært vil fremkomme ved kørsel med personbil ved aflevering af affaldet, samt ved lejlighedsvis transport af fyldte containere og beholderen med truck til færgen.

Aktiviteten vil være af meget begrænset omfang i forhold til de eksisterende aktiviteter på havneområdet.

Spild af flydende affald

Virksomheden skal have nedskrevne driftsinstrukser for håndtering af uheld og have opslugningsmateriale til rådighed.

I forbindelse med omhældning af olieaffald er der stillet krav om, at evt. spild skal kunne holdes inden for et afgrænset område eller i spildbakke.

Dette vurderes at være en tilstrækkelig sikring mod forurening af omgivelserne, idet der hovedsageligt er tale om affald fra private husholdninger i mindre beholdere, og der samlet er tale om små mængder affald.

Jordforurening

Ejendommen er ikke kortlagt efter jordforureningsloven.

Oversvømmelse

Der er stillet vilkår om at virksomheden skal have nedskrevne driftsinstrukser og -procedurer vedrørende oversvømmelse eller risiko herfor (vilkår 5).

Anlægget er placeret omkring kote 1,5 m DVR90. I tilfælde af ekstrem høj vandstand vil virksomhedens affaldsoplag være beskyttet imod oversvømmelse ved at al affald opbevares i tætte containere/beholdere. Containere/beholdere kan desuden flyttes, hvis der er behov herfor.

Egenkontrol

Det vurderes, at der er stillet de nødvendige vilkår for egenkontrol.

Udtalelser

Horsens Kommune Affald og Genbrug samt Horsens Kommune, Vejmyndigheden (grundejer) har den 27-05-2020 fået tilsendt et udkast til afgørelse til udtalelse.

De to parter har ikke haft bemærkninger til udkastet.

AFGØRELSE OM MILJØVURDERING

Virksomheden er opført på bilag 2, punkt 11b "anlæg til bortskaffelse af affald" i Miljøvurderingsloven⁴. Kommunen har derfor foretaget en screening af anlæggets virkning på miljøet. Kommunen vurderer, at modtagelse og midlertidig oplag af farligt affald ikke får væsentlig indvirkning på miljøet. Projektet er derfor ikke omfattet af krav om miljøvurdering og tilladelse jf. miljøvurderingslovens § 21, stk. 1.

Der er truffet særskilt screeningsafgørelse efter Miljøvurderingsloven. Afgørelsesdatoen er den samme som for denne miljøgodkendelse i henhold til regler om samtidighed.

KLAGEVEJLEDNING

Afgørelsen kan påklages til Miljø- og Fødevareklagenævnet. Klageberettiget er ansøgeren, enhver med en individuel, væsentlig interesse i afgørelsen, Sundhedsstyrelsen, samt klageberettigede foreninger og organisationer.

Virksomheden får besked, hvis vi modtager en klage.

Hvis du vil klage over afgørelsen, skal du klage til Miljø- og Fødevareklagenævnet via Nævnenes Hus' klageportal. Portalen findes på <https://naevneneshus.dk/>. Fra klageportalen går klagen videre til os. For at være rettidig skal klagen være tilgængelig for os i Klageportalen senest 4 uger efter at afgørelsen er bekendtgjort.

Klage over tilladelser har ikke opsættende virkning med mindre Nævnet bestemmer andet.

Der er til enhver tid adgang til aktindsigt, jf. offentlighedsloven⁵, forvaltningsloven⁶ og miljøoplysningsloven⁷.

Søgsmål

Ønskes afgørelsen prøvet ved en domstol, skal sagen være anlagt inden 6 måneder efter at afgørelsen er meddelt.

⁴ Miljø- og Fødevareministeriets [bek. nr. 1225](#) af 25. oktober 2018 om miljøvurdering af planer og programmer og af konkrete projekter (VVM).

⁵ Justitsministeriets [lov nr. 606](#) af 12. juni 2013 om offentlighed i forvaltningen.

⁶ Justitsministeriets [lbk. nr. 433](#) af 22. april 2014 af forvaltningsloven.

⁷ Miljø- og Fødevareministeriets [lbk. nr. 980](#) af 16. august 2017 af miljøoplysningsloven.

Offentliggørelse

Afgørelsen er i dag offentliggjort på <https://dma.mst.dk>

Med venlig hilsen

Kirsten Albek
Miljøtekniker

Telefon direkte: 76292641
kial@horsens.dk

Bilag:

Bilag 1: Ansøgning
Bilag 2: Kort med områdeafgrænsning jf. lokalplan
Bilag 3: Habitatvurdering

Kopi til:

Sundhedsstyrelsen
Arbejderbevægelsens Erhvervsråd
Forbrugerrådet
Danmarks Naturfredningsforening
Friluftsrådet
Dansk Ornitologisk Forening
Byggesagsafdelingen
Sydøstjyllands Brandvæsen

senord@sst.dk;
ae@ae.dk;
fbr@fbr.dk;
dnHorsens-sager@dn.dk;
fr@friluftsradet.dk;
natur@dof.dk;
byggesag@horsens.dk;
mail@sojbv.dk;



**Tilføjet af Horsens Kommune:
Bemærk at ændringer i ansøgningen indsendt som version 3
den 14-05-2020 er vedlagt særskilt efter denne version 2.**

Ansvarlig myndighed

Horsens Kommune
Sagsnummer: 09.02.16-P19-5-20

Indsendt af

Henrik Ørtenblad
Rådhusvej 4
8700 Horsens
E-mail: heor@horsens.dk
Telefon 76292589
CVR / RID CVR:29189889-RID:36594796

Indsendt: 26-03-2020 13:58

BOM-nummer: MaID-2020-3960

Indsendelse nr.: 2

Fase: Ansøgning

Ansøgning for Miljøgodkendelse/anmeldelse

Projekt: Indsamling af farligt affald på Endelave
Klassifikation: Ingen klassifikationer
Ansøgningstyper Miljøgodkendelse af ny virksomhed

Sted(er)

Adresser Endelave Havn 1, 8789 Endelave
Ejendomme Ejendomsnr.: 300390
Matrikler Endelave By, Endelave - 7000a

Ansøgere

Henrik Ørtenblad
Rådhusvej 4
8700 Horsens
E-mail: heor@horsens.dk
Telefon: 76292589

Indholdsfortegnelse

Samlet oversigt over bilag i indsendelsen	1
Oversigt over dokumentation pr. fase	1
◦ Som del af ansøgningen	1
Ændringer i ansøgningen	2
◦ Dokumentation	2
Angiv CVR og P-nummer	2
Ansøger og ejerforhold	2
Vælg listebetegnelse for virksomhedens aktiviteter	3
Forholdet til VVM	3
Oplysninger om væsentlige miljøforhold	3
Beskriv det ansøgte projekt	4
Er din virksomhed en risikovirksomhed?	5
Midlertidige aktiviteter	5
Bygningsmæssige ændringer/udvidelser	5
Oversigtsplan af virksomhedens placering	5
Virksomhedens driftstid	5
Til- og frakørselsforhold	5
Tegninger over virksomhedens indretning	5
Yderligere tegninger over oplaget eller rekonditioneringens indretning	5
Virksomhedens produktionskapacitet og råvareforbrug	6
Oplysninger om energianlæg	6
Driftsforstyrrelser og uheld	6
Affaldsmodtagelse for oplaget eller rekonditioneringen	6
Håndtering af affald for oplaget eller rekonditioneringen	6
Forslag til generelle vilkår	7
Forslag til vilkår til indretning og drift	7
Tegninger med placering og nummerering af virksomhedens luftafkast	10
Luftafkast fra oplaget eller rekonditioneringen	10
Forslag til vilkår for luftforurening	10
Tegninger over spildevandsforhold og befæstede arealer	10
Spildevand: Oplysning om, hvor spildevand fra produktionen ønskes afledt til	10
Placering af virksomhedens støj- og vibrationskilder	11
Støj- og vibrationskilder	11
Affald - sammensætning og mængde	11
Affald - håndtering og opbevaring	11
Forslag til vilkår for affald	11
Beskyttelse af jord og grundvand for oplaget eller rekonditioneringen	12
Forslag til vilkår for jord og grundvand	12
Forslag til standard vilkår for egenkontrol	14
VVM - Arealanvendelse	15
VVM - Karakteristika for driftsfasen og anlægsperioden	15
VVM - Miljøforhold	16
VVM - Forhold til BREF	16
VVM - Projektets placering	17
Andre relevante oplysninger	18
Øvrige forhold	18

Tidligere indsendelser	18
Bilag Vilkår	19
◦ Oplysninger om væsentlige miljøforhold	20
◦ Forslag til generelle vilkår	20
◦ Forslag til vilkår til indretning og drift	21
◦ Forslag til vilkår for luftforurening	28
◦ Forslag til vilkår for affald	29
◦ Forslag til vilkår for jord og grundvand	30
◦ Forslag til standard vilkår for egenkontrol	34

Samlet oversigt over bilag i indsendelsen

Bilag med versionskode	Refereret fra
Havnehuset på Endelave.jpg SHA1:29F53A32C1F703A733BD2282282C9DE3952910CD	Oversigtsplan af virksomhedens placering
Indretning havnehuset.jpg SHA1:DA8F30BAABAA04EA915066688404247F6E9BC655	Tegninger over virksomhedens indretning

Oversigt over dokumentation pr. fase

Som del af ansøgningen

Den dokumentation der skal vedlægges ansøgningen når den indsendes.

Udfyldt	Obligatorisk	Bilag	Dokumentation
x			Angiv CVR og P-nummer
x			Ansøger og ejerforhold
x	x		Vælg listebetegnelse for virksomhedens aktiviteter
x			Forholdet til VVM
x			Oplysninger om væsentlige miljøforhold
x			Beskriv det ansøgte projekt
x			Er din virksomhed en risikovirksomhed?
x			Midlertidige aktiviteter
x			Bygningsmæssige ændringer/udvidelser
x		x	Oversigtsplan af virksomhedens placering
x			Virksomhedens driftstid
x			Til- og frakørselsforhold
x		x	Tegninger over virksomhedens indretning
x			Yderligere tegninger over oplaget eller rekonditioneringens indretning
x			Virksomhedens produktionskapacitet og råvareforbrug
x			Oplysninger om energianlæg
x			Driftsforstyrrelser og uheld
x			Affaldsmodtagelse for oplaget eller rekonditioneringen
x			Håndtering af affald for oplaget eller rekonditioneringen
x			Forslag til generelle vilkår
x			Forslag til vilkår til indretning og drift
x			Tegninger med placering og nummerering af virksomhedens luftafkast
x			Luftafkast fra oplaget eller rekonditioneringen
x			Forslag til vilkår for luftforurening
x			Tegninger over spildevandsforhold og befæstede arealer
x			Spildevand: Oplysning om, hvor spildevand fra produktionen ønskes afledt til
			Forslag til vilkår for spildevand ved afledning fra virksomhed

x	Placering af virksomhedens støj- og vibrationskilder
x	Støj- og vibrationskilder
	Forslag til vilkår for støj
x	Affald - sammensætning og mængde
x	Affald - håndtering og opbevaring
x	Forslag til vilkår for affald
x	Beskyttelse af jord og grundvand for oplaget eller rekonditioneringen
x	Forslag til vilkår for jord og grundvand
x	Forslag til standard vilkår for egenkontrol
x	VVM - Arealanvendelse
x	VVM - Karakteristika for driftsfasen og anlægsperioden
x	VVM - Miljøforhold
x	VVM - Forhold til BREF
x	VVM - Projektets placering
x	Andre relevante oplysninger
x	Øvrige forhold
	Fortrolighed

Ændringer i ansøgningen

Dokumentation

Titel	Fase	Ændring
Tegninger over virksomhedens indretning	Ansøgning	ændret
Spildevand: Oplysning om, hvor spildevand fra produktionen ønskes afledt til	Ansøgning	ændret

Angiv CVR og P-nummer

CVR-nummer

29189889 - Horsens kommune

P-nummer

1009081573 - Endelave Havn

Endelave Havn 1

8789 Endelave

Ansøger og ejerforhold

Formularfelt	Udfyldt værdi
Ansøgers navn	Marie L. Tefre
Vejnavn	Rådhusørvet
Vejnummer	4
Postnummer	8700
By	Horsens

Virksomhedens navn	Horsens Kommune, Affald og genbrug
Vejnavn	Rådhusvej
Vejnummer	4
Postnummer	8700
By	Horsens
Angiv matrikelnummer, hvis det er forskelligt fra det fremsøgte	
Angiv P-numre, hvis der søges til flere P-numre	
Bemærkning	
Kontaktperson	Henrik Ørtenblad
Vejnavn	Rådhusvej
Vejnummer	4
Postnummer	8700
By	Horsens
Telefonnummer	76292589
Mailadresse	heor@horsens.dk
Er ejer forskellig fra ansøger?	Nej [Kode: false]
Eventuelle yderligere bemærkninger	

Vælg listebetegnelse for virksomhedens aktiviteter

Hovedaktivitet

Bilag 2, Listepunkt K 203, Nyttiggørelse og bortskaffelse af affald, Anlæg for midlertidig oplagring af farligt affald forud for nyttiggørelse eller bortskaffelse og rekonditionering

Anvendelsesområde(r):

- Sortering af blandet farligt affald, herunder frasortering af ikke-farligt affald

Biaktiviteter

Ingen valgt

Forholdet til VVM

Formularfelt	Udfyldt værdi
Er projektet opført på bilag 1 til VVM bekendtgørelsen	Nej [Kode: false]
Hvis ja, angiv punktet på bilag 1	
Er projektet opført på bilag 2 til VVM bekendtgørelsen	Ja [Kode: true]
Hvis ja, angiv punktet på bilag 2	11b
Eventuelle yderligere bemærkninger	Adressen er til aflevering af mindre mængder farligt affald fra primært husholdninger inden afsendelse til miljøbehandling

Oplysninger om væsentlige miljøforhold

Se den fulde oversigt i bilaget i slutningen af dette dokument

Vilkårsid	Overholdes vilkår	Vilkår	
K 203 - 17.2 Beskrivelse af de væsentligste miljøforhold	Ja	Væsentligste Miljøforhold	Kilder til forurening eller gene
		Luftforurening	<ul style="list-style-type: none"> – Afkast/diffuse udslip af dampe af organiske opløsningsmidler mv. ved håndtering af farligt affald. – Diffuse udslip af organiske opløsningsmidler mv. fra åbne emballager, sumpe eller lign. samt ånding fra tankoplag. – Diffuse udslip af farlige stoffer fra spild og lækager. – Aerosoler indeholdende olie og kemikalier fra rengøring/vask af emballager, tanke, køretøjer, udendørsarealer mv. – Håndtering af støvende farligt affald og spild heraf. – Spredning med vinden fra oplag af støvende farligt affald samt fra uden-dørs arealer, der ikke er rengjort.
		Spildevand	<ul style="list-style-type: none"> – Overfladevand forurenede med farligt affald, herunder vand fra rengøring af emballager, køretøjer m.m. – Farligt affald, som ikke tilbageholdes i sump el.lign. af afspæringsventil. – Spildevand frasepareret olieaffald. – Overfyldte olieudskillere.
		Støj	<ul style="list-style-type: none"> – Omlastning og omemballering af affald. – Håndtering af emballager med og uden farligt affald. – Kørsel til og fra samt internt på virksomheden. – Spuling af emballager, køretøjer mv.
		Risiko for forurening af jord, grundvand eller overfladevand	<ul style="list-style-type: none"> – Udsivning fra lækager i emballager, rør, mobile og stationære tanke samt fra håndterings- og opbevaringsarealer, sumpe, brønde, tankgrave el.lign. opsamlingsbassiner. – Spild i forbindelse med omlastning eller omemballering af flydende farligt affald. – Overløb fra befæstede arealer af flydende farligt affald fra spild eller lækager eller af forurenede overfladevand eller slukningsvand. – Utætte olieudskillere. – Vand fra rengøring af emballager, køretøjer m.m. – Fejlbehandling af affald.

Beskriv det ansøgte projekt

Redegørelse:

Det farlige affald leveres og opbevares i Havnehuset i et lukket rum. Det er større ting, der ikke kan være i almindelige miljøkasser, fra husstandene på Endelave. Der er åbningstid til aflevering med en uddannet person.

Det farlige affald kommer primært fra beboerne på Endelave, men vil også være fra landbrug/erhverv på øen og lystbåde i havnen.

Ud fra rådgivning fra MOTAS er der en pallebeholder til modtagelse af maling, rengøringsmidler, opløsningsmidler m.m., en dobbeltbundet beholder til modtagelse af olieholdige produkter samt spændbåndsfade til andre typer restprodukter.

Affaldet sendes med færgen og vil blive hentet af MOTAS på havnen i Snaptun til videre miljøbehandling

Er din virksomhed en risikovirksomhed?

Markeret ikke relevant:

Der håndteres kun mindre mængder farligt affald, det er rester primært fra husholdninger og en mindre del fra landbrug/erhverv

Midlertidige aktiviteter

Formularfelt	Udfyldt værdi
Er det ansøgte projekt midlertidigt	Nej [Kode: false]
Angiv ophørsdato	
Eventuelle yderligere bemærkninger	

Bygningsmæssige ændringer/udvidelser

Markeret ikke relevant:

Rum til materiel og opbevaring af det farlige affald fra husholdningerne er i havnehuset, og der sker ingen bygningsændringer

Oversigtsplan af virksomhedens placering

Der er ingen indtegninger

Bilag

[Havnehuset på Endelave.jpg](#)

Virksomhedens driftstid

Redegørelse:

Åbningstid er ikke vedtaget pt. Men det vil være inden for normal arbejdstid, når der er åbent på Havnekontoret.

Til- og frakørselsforhold

Redegørelse:

Kørsel vil være i private biler, men det vurderes at der ikke vil komme en bil hver dag. Der kører nogle biler til og fra havnen i forbindelse med færgen.

Tegninger over virksomhedens indretning

Der er ingen indtegninger

Bilag

[Indretning havnehuset.jpg](#)

Yderligere tegninger over oplaget eller rekonditioneringens indretning

Markeret ikke relevant:

Materiel til modtagelsen er i et eksisterende lukket rum i Havnehuset

Virksomhedens produktionskapacitet og råvareforbrug

Redegørelse:

Der indsamles tomme beholdere eller emballage med rester i. Så det er ikke store mængder, forventeligt med olieaffald under 1ton, og der afsendes løbende, når palletank eller spændbåndsbeholdere er fulde.

Oplysninger om energianlæg

Markeret ikke relevant:

det er ikke energianlæg

Driftsforstyrrelser og uheld

Redegørelse:

Der forventes ikke driftsforstyrrelser. Materiellet til opbevaring er dobbeltvægget og beregnet til formålet.

Uheld vil være, hvis der tages en bøtte med malingsrester eller emballage med rengøringsmiddel. det er små mængder, og der er vermiculit irummet til opugning af affaldet

Affaldsmodtagelse for oplaget eller rekonditioneringen

Formularfelt

Udfyldt værdi

Eventuelle yderligere bemærkninger

Oplysninger om farligt affald

Farlige affaldsfraktioner	Forventet årlig mængde	Forventet maksimalt oplag af væsentlige affaldsfraktioner	Opbevaringsform, herunder om affaldet ønskes opbevaret i det fri eller på befæstet areal.	Oplagsområde(r) eller tanke
Olie/saltvand fra lystbåde	500 l	600 l	Dobbeltvægget pallecontainer til olieaffald, befæstet areal	Indendørs
malingsrester	50 l	25 l	Foret palleboks, befæstet areal	Indendørs
rengørings/opløsningsmidler fra husholdninger	50 l	20 l	Foret palleboks, befæstet areal	Indendørs
Sprøjtemidler(landbrug)	50 l	50 l	Spændbåndsfade, befæstet areal	Indendørs
Lysstofrør	20 stk.	20 stk.	papror, befæstet areal	indendørs

Håndtering af affald for oplaget eller rekonditioneringen

Redegørelse:

Det farlige affald modtages i emballage og opbevares inden afsendelse i materiel beregnet til formålet. Der sker ingen blanding, bearbejdning eller nogen

form for behandling af affaldet. Kun en sortering i emballagen i forhold til opbevaring og afsendelse til fastlandet

Forslag til generelle vilkår

Se den fulde oversigt i bilaget i slutningen af dette dokument

Vilkårsid	Overholdes vilkår	Vilkår
K 203 - 17.4 Standardvilkår 1	Ja	Ved driftsophør skal virksomheden forinden orientere tilsynsmyndigheden herom og træffe de nødvendige foranstaltninger for at undgå forureningsfare og for at efterlade stedet i tilfredsstillende tilstand.
K 203 - 17.4 Standardvilkår 2	Ja	Hvor der i vilkårene anvendes betegnelsen »befæstet areal« menes en fast belægning, der giver mulighed for opsamling af spild og kontrolleret afledning af nedbør. Hvor der i vilkårene anvendes betegnelsen »tæt belægning« menes en fast belægning, der i løbet af påvirkningstiden er uigennemtrængelig for de forurenende stoffer, der håndteres på arealet.

Forslag til vilkår til indretning og drift

Se den fulde oversigt i bilaget i slutningen af dette dokument

Vilkårsid	Overholdes vilkår	Vilkår
K 203 - 17.4 Standardvilkår 3	Ja	Virksomheden skal altid være bemanded, når den er åben for aflevering af farligt affald.
K 203 - 17.4 Standardvilkår 4	Ja	Uden for arbejdstid skal alle oplag af farligt affald være utilgængelige for uvedkommende ved indhegning af aktiviteterne med et minimum 1,8 meter højt hegn med aflåste porte eller ved aflåsning af relevante bygninger og containere.
K 203 - 17.4 Standardvilkår 5	Ja	Virksomheden skal have nedskrevne driftsinstrukser og -procedurer vedrørende: – Modtagelse, oplagring, omlastning, omemballering og/eller sortering af farligt affald, herunder sikkerhedsforanstaltninger i forbindelse hermed. – Betjening af de enkelte anlæg, pumper mv. – Procedurer for rengøring af emballage, køretøjer, tanke, andet udstyr, befæstede arealer samt tankgårde, sumpe, brønde og evt. andre opsamlingssteder. – Virksomhedens egenkontrol. – Procedurer i forbindelse med driftsforstyrrelser og uheld. Instrukser og procedurer skal fremsendes til tilsynsmyndighedens orientering senest 1 måned efter modtagelsen af godkendelsen eller idriftsættelsen af virksomheden. Instrukser og procedurer skal være tilgængelige for personalet.
K 203 -17.4 Standardvilkår 6 - Modtagelse og oplagring af farligt affald	Ja	Ved modtagelsen af farligt affald skal virksomheden straks kontrollere og vurdere emballeringen, oplysninger om affaldets klassificering og art samt eventuel deklarering og mærkning af affaldet. Hvis virksomheden vurderer, at oplysningerne er utilstrækkelige, skal den umiddelbart, så vidt det er muligt, indhente de nødvendige oplysninger.
K 203 - 17.4 Standardvilkår 7 - Modtagelse og oplagring af farligt affald	Ja	Hvis virksomheden modtager affald, der ikke er omfattet af virksomhedens miljøgodkendelse, og som det ikke umiddelbart er muligt at henvise til en anden affaldsmottager, skal affaldet placeres i et særskilt oplagsområde. Virksomheden skal herefter hurtigst muligt kontakte tilsynsmyndigheden og orientere om affaldet.
K 203 - 17.4 Standardvilkår 8 - Modtagelse og oplagring af farligt affald	Ja	Hvis virksomheden modtager farligt affald, der ikke kan identificeres, skal affaldet placeres i et særskilt oplagsområde adskilt fra de øvrige oplag, mens der pågår nærmere undersøgelser eller eventuelle analyser heraf, eller mens virksomheden indhenter tilsynsmyndighedens stillingtagen til sagen.

K 203 - 17.4 Standardvilkår 9 - Modtagelse og oplagring af farligt affald	Vilkåret kan ikke besvares	<p>Virksomheden må kun modtage og opbevare nedenstående fraktioner af farligt affald [fastsættes af godkendelsesmyndigheden ved afgørelse]. Opbevaringen skal ske i henhold til de eventuelle særlige krav til opbevaring, der fremgår af tabel 1, kolonne 3, og i de oplagsområder eller tanke, der er angivet i tabel 1, kolonne 4.</p> <p><i>Tabel 1</i></p> <table border="1" data-bbox="699 297 1524 902"> <thead> <tr> <th data-bbox="699 297 863 365">Kolonne 1</th> <th data-bbox="863 297 1034 365">Kolonne 2</th> <th data-bbox="1034 297 1265 365">Kolonne 3</th> <th data-bbox="1265 297 1524 365">Kolonne 4</th> </tr> </thead> <tbody> <tr> <td data-bbox="699 365 863 768">Farlige affaldsfraktion(er) [Fastsættes af godkendelsesmyndigheden]</td> <td data-bbox="863 365 1034 768">[Godkendelsesmyndigheden fastsætter kun maksimalt oplag, hvis der er en særlig miljø-mæssig begrundelse]</td> <td data-bbox="1034 365 1265 768">Eventuelle særlige krav til opbevaring: Oplagshøjde/antal lag. Krav i forbindelse med opbevaring i det fri. Maksimal opbevarings-tid for vævsaffald. [Fastsættes af godkendelsesmyndigheden]</td> <td data-bbox="1265 365 1524 768">Oplagsområde(r) eller tank(e). Reference til tegning. [Fastsættes af godkendelsesmyndigheden]</td> </tr> <tr> <td data-bbox="699 768 863 835"><i>Etc.</i></td> <td data-bbox="863 768 1034 835"></td> <td data-bbox="1034 768 1265 835"></td> <td data-bbox="1265 768 1524 835"></td> </tr> </tbody> </table>	Kolonne 1	Kolonne 2	Kolonne 3	Kolonne 4	Farlige affaldsfraktion(er) [Fastsættes af godkendelsesmyndigheden]	[Godkendelsesmyndigheden fastsætter kun maksimalt oplag, hvis der er en særlig miljø-mæssig begrundelse]	Eventuelle særlige krav til opbevaring: Oplagshøjde/antal lag. Krav i forbindelse med opbevaring i det fri. Maksimal opbevarings-tid for vævsaffald. [Fastsættes af godkendelsesmyndigheden]	Oplagsområde(r) eller tank(e). Reference til tegning. [Fastsættes af godkendelsesmyndigheden]	<i>Etc.</i>			
Kolonne 1	Kolonne 2	Kolonne 3	Kolonne 4											
Farlige affaldsfraktion(er) [Fastsættes af godkendelsesmyndigheden]	[Godkendelsesmyndigheden fastsætter kun maksimalt oplag, hvis der er en særlig miljø-mæssig begrundelse]	Eventuelle særlige krav til opbevaring: Oplagshøjde/antal lag. Krav i forbindelse med opbevaring i det fri. Maksimal opbevarings-tid for vævsaffald. [Fastsættes af godkendelsesmyndigheden]	Oplagsområde(r) eller tank(e). Reference til tegning. [Fastsættes af godkendelsesmyndigheden]											
<i>Etc.</i>														
K 203 - 17.4 Standardvilkår 10 - Modtagelse og oplagring af farligt affald	Ja	Oplagsområder til farligt affald skal være indrettet og afmærket, således at det enkelte område er tydeligt afgrænset, og så det klart fremgår, hvor de forskellige affaldsfraktioner skal opbevares.												
K 203 - 17.4 Standardvilkår 11 - Modtagelse og oplagring af farligt affald	Ja	<p>Oplag af farlige affaldsfraktioner, der ved sammenblanding kan medføre en fysisk/kemisk reaktion, som kan udgøre en miljø- eller sundhedsmæssig risiko, skal ske således, at sammenblanding ikke er mulig. Spild fra stoffer, der kan reagere med andre f.eks. oxiderende stoffer skal opsamles i separat spildbakke/sump.</p> <p>Emballeret farligt affald skal placeres, således at den enkelte emballage kan inspiceres, og således at der ikke er risiko for, at emballagerne vælter. Ved stabling af emballager må der ikke være risiko for, at de nederste emballager lider overlast.</p>												
K 203 - 17.4 Standardvilkår 12 - Modtagelse og oplagring af farligt affald	Ja	Alle emballager til farligt affald skal være egnede til opbevaring af den pågældende affaldsfraktion og forsynede med tydelig mærkning.												
K 203 - 17.4 Standardvilkår 13 - Modtagelse og oplagring af farligt affald	Ja	Flydende og støvende farligt affald skal opbevares i tætte, lukkede emballager, der er modstandsdygtige over for det affald, der opbevares i emballagen.												
K 203 - 17.4 Standardvilkår 14 - Oplag af specifikke affaldsfraktioner	Ja	Giftigt og meget giftigt affald samt medicinrester skal opbevares forsvarligt i særskilt og aflåst skab eller rum forsynet med advarselsskilt.												
K 203 - 17.4 Standardvilkår 15 - Oplag af specifikke affaldsfraktioner	Ikke relevant	Klinisk risikoaffald skal opbevares særskilt under lås. Vævsaffald, der ikke er konserveret, skal opbevares nedkølet.												
K 203 -17.4 Standardvilkår 16 - Oplag af specifikke affaldsfraktioner	Ja	Akkumulatorer og batterier skal opbevares i tætte syrefaste beholdere med overdækning eller under tag. Alternativt kan akkumulatorer og batterier opbevares i specialcontainere til farligt affald.												
K 203 - 17.4 Standardvilkår 17 - Oplag af specifikke affaldsfraktioner	Ja	Helt eller delvist knuste kviksølvholdige lyskilder samt kviksølvholdigt glas eller pulver skal opbevares i tætte lukkede emballager.												
K 203 -17.4 Standardvilkår 18 - Oplag af specifikke affaldsfraktioner	Ikke relevant	Asbeststøv, støvende asbestholdigt affald, filtre og lignende samt asbestholdigt affald, der kan støve, som f.eks. bløde lofts- og vægplader og itugåede plader med cementbundne asbestfibre, skal i befugtet tilstand opbevares i egnet, lukket, tæt emballage, der er mærket med oplysning om, at den indeholder asbest.												

K 203 -17.4 Standardvilkår 19 - Stationære tankanlæg samt øvrige faste rør og slanger	Ja	<p>Stationære tankanlæg til opbevaring af farligt affald skal:</p> <ul style="list-style-type: none"> – være tætte og i god vedligeholdelsesstand, – være forsynet med overfyldningsalarm, der markerer, når tanken er 90 % fuld (alarmen og eventuelt overvågnings- og styringspanel skal kunne registreres fra påfyldningsstedet) samt – være korrosionsbeskyttede indvendigt eller opbygget af materialer, der er resistente over for den type affald, de anvendes til, og over for eventuelt kondensvand, hvis dette udskilles, – skal sikres mod påkørsel. <p>Utætheder skal udbedres, så hurtigt som muligt efter at de er konstateret. Ved »tankanlæg« forstås tanke med tilhørende rørsystemer og slanger.</p> <p>Tankene skal være udformet som lukkede beholdere med fast tag, og de skal være hævet over underlaget, så inspektion af bunden er muligt.</p> <p>Dobbeltvæggede tanke skal være tilsluttet et trykovervågningssystem for lækager.</p> <p>Påfyldningsrør på tankene skal være afsluttet med hætte eller dæksel. Rør og slanger til påfyldning og aftapning skal være placeret og udformet således, at de er tomme, når der ikke transporteres farligt affald i dem.</p> <p>Tanke, der anvendes til farligt affald, skal være udstyret med tryk/vacuum ventil. Hvis tankanlægget er placeret i en bygning, skal åndingsluft fra tanken føres via et udluftningsrør til det fri og mindst 1 meter over tagryg på det tag, hvor afkastet er placeret.</p> <p>Udendørs tanke skal:</p> <ul style="list-style-type: none"> – enten males, således at tankoverfladen har en samlet strålevarmerefleksionskoefficient på mindst 70 %, eller – isoleres, således at samme effekt opnås med hensyn til reduktion af temperaturafhængige emissioner fra tanken. <p>Tankanlæg skal være placeret i tætte tankgårde uden afløb eller med afspærringsventil, hvor volumen af den største tank maksimalt udgør 90 % af tankgårdens opsamlingskapacitet. Dette gælder dog ikke dobbeltvæggede tanke.</p>
K 203 -17.4 Standardvilkår 20 - Stationære tankanlæg samt øvrige faste rør og slanger	Vilkåret kan ikke besvares	[Godkendelsesmyndigheden kan på baggrund af en konkret vurdering af det farlige affalds egenskaber (eksempelvis sammensætning, damptryk og lugt) kræve, at der etableres kulfilter på bestemte tanke.]
K 203 -17.4 Standardvilkår 21 - Stationære tankanlæg samt øvrige faste rør og slanger	Ikke relevant	Øvrige faste rørsystemer og slanger, som anvendes til farligt affald, skal være tætte, i god vedligeholdelsestilstand og korrosionsbeskyttede indvendigt eller opbygget af materialer, der er resistente over for den type affald, de anvendes til, og over for eventuelt kondensvand, hvis dette udskilles.
K 203 -17.4 Standardvilkår 22 - Stationære tankanlæg samt øvrige faste rør og slanger	Ikke relevant	Inden ibrugtagning af stationære tankanlæg og øvrige faste rørsystemer og slanger til farligt affald skal dokumentation for anlæggenes, rørens og slangernes tæthed fremsendes til tilsynsmyndigheden.
K 203 -17.4 Standardvilkår 23 - Stationære tankanlæg samt øvrige faste rør og slanger	Vilkåret kan ikke besvares	[Godkendelsesmyndigheden kan på baggrund af en vurdering af det enkelte stationære tankanlægs tilstand fastsætte individuelle sløjfningsterminer for specifikke tankanlæg eller dele heraf.]
K 203 -17.4 Standardvilkår 24 - Stationære tankanlæg samt øvrige faste rør og slanger	Ikke relevant	Alle rør til farligt affald, som er under plads- eller gulvniveau, skal være ført i en rørgrav, der giver mulighed for inspektion af rørene.
K 203 -17.4 Standardvilkår 25 - Omlastning, omemballering og sortering af farligt affald	Ja	Omlastning, omemballering og sortering af farligt affald må kun foregå på en tæt belægning, der er uigennemtrængeligt for de forurenende stoffer, som findes i det farlige affald, jf. fremsendte tegning(er).
K 203 -17.4 Standardvilkår 26 - Omlastning, omemballering og sortering af farligt affald	Ja	Påfyldning af og aftapning fra tankanlæg med farligt affald skal foregå under overvågning.
K 203 -17.4 Standardvilkår 27 - Omlastning, omemballering og sortering af farligt affald	Ikke relevant	Relevante afspærringsventiler i sumpe, brønde og lignende opsamlingsbassiner beliggende i ikke- overdækkede arealer skal være lukkede, når der håndteres farligt affald, fyringsolie eller motor- brændstof i det tilhørende område, og indtil eventuelt spild er fjernet.

K 203 -17.4 Standardvilkår 28 - Omlastning, omemballering og sortering af farligt affald	Ja	PCB-holdig olie må ikke blandes med andet affald.
K 203 -17.4 Standardvilkår 29 - Omlastning, omemballering og sortering af farligt affald	Vilkåret kan ikke besvares	[Det fremgår af bekendtgørelse om affald (affaldsbekendtgørelsen), at farligt affald ikke må sammenblandes. Godkendelsesmyndigheden kan fastsætte vilkår om, at nærmere bestemte farlige affaldsfraktioner må blandes, jf. affaldsbekendtgørelsen. Dette gælder ikke for affald, der er omfattet af vilkår 28.]
K 203 -17.4 Standardvilkår 30 - Omlastning, omemballering og sortering af farligt affald	Ja	Emballager med farligt affald samt kasserede produkter, der er kategoriseret som farligt affald, skal håndteres, så risikoen for, at der sker udslip og spredning af farlige stoffer, er reduceret mest muligt.

Tegninger med placering og nummerering af virksomhedens luftafkast

Markeret ikke relevant:

Modtagelse og opbevaring sker i lukket emballage

Luftafkast fra oplaget eller rekonditioneringen

Redegørelse:

der er ikke luftafkast, men en åben port, modtagelse og opbevaring sker i lukket emballage

Forslag til vilkår for luftforurening

Se den fulde oversigt i bilaget i slutningen af dette dokument

Vilkårsid	Overholdes vilkår	Vilkår
K 203 -17.4 Standardvilkår 31	Ikke relevant	Virksomheden må ikke give anledning til lugtgener uden for virksomhedens område, som efter tilsynsmyndighedens vurdering er væsentlige for omgivelserne.
K 203 -17.4 Standardvilkår 32	Ikke relevant	Virksomheden må ikke give anledning til støvgener uden for virksomhedens område, der efter tilsynsmyndighedens vurdering er væsentlige for omgivelserne.
K 203 -17.4 Standardvilkår 33	Ikke relevant	Afkast fra rum- og procesudsug skal føres mindst 1 meter over tagryg på det tag, hvor afkastet er placeret. [Godkendelsesmyndigheden kan på baggrund af en konkret vurdering af omhældte mængde og det farlige affalds egenskaber, såsom sammensætning, damptryk og lugt, kræve, at der etableres et egnet filter, som f.eks. kulfilter, på specifikke afkast fra udsug fra arbejdspladser, hvor der sker sammenhældning eller blanding af farligt affald]

Tegninger over spildevandsforhold og befæstede arealer

Markeret ikke relevant:

Materiel står indendørs i eksisterende bygning med betongulv

Spildevand: Oplysning om, hvor spildevand fra produktionen ønskes afledt til

Markeret ikke relevant:

Placering af virksomhedens støj- og vibrationskilder

Markeret ikke relevant:

Aktiviteten giver ingen støj

Støj- og vibrationskilder

Markeret ikke relevant:

Ingen støj eller vibration

Affald - sammensætning og mængde

Formularfelt	Udfyldt værdi	
Eventuelle yderligere bemærkninger		
Affaldsammensætning og mængde		
Affaldsfraktion	Mængde/år	Enhed
Olie/saltvand fra lystbåde	500	l
rester af maling/rengøringsmidler	50	l

Affald - håndtering og opbevaring

Formularfelt	Udfyldt værdi
Beskriv hvordan affaldet håndteres og opbevares på virksomheden	Affaldet modtages og opbevares i materiel beregnet til formålet
Eventuelle yderligere bemærkninger	

Angiv mængden af affald og restprodukter, som oplagres på virksomheden

Affaldsfraktion	Maksimal oplagret mængde	Enhed (mængde/år)	type (affald eller restprodukt)
Olie/saltvand fra lystbåde	600	l	
Malingsrester	50	l	
Rengørings-7opløsningsmidler	50	l	
Sprøjtemidler fra landbrug	50	l	
Lysstofrør	20	stk	
Akkumulatorer	15	stk	

Forslag til vilkår for affald

Se den fulde oversigt i bilaget i slutningen af dette dokument

Vilkårsid	Overholdes vilkår	Vilkår
K 203 -17.4 Standardvilkår 34	Ja	Spild af farligt affald på befæstede og ubefæstede arealer skal opsamles straks. Hvis der opstår risiko for, at spild af farligt affald kan nå et afløb, skal de(n) relevante afspærringsventil(er) straks lukkes.

K 203 -17.4 Standardvilkår 35	Ja	Spild af farligt affald i sumpe, brønde o.lign. opsamlingsbassiner samt i tankgårde opsamles dagligt ved arbejdstids ophør. Ved uheld, hvor der f.eks. er gået hul på en emballage med flydende farligt affald, opsamles spildet hurtigst muligt.
K 203 -17.4 Standardvilkår 36	Ja	Opsamlet spild af farligt affald inkl. eventuelt opsugningsmateriale, rester fra filtrering af farligt affald samt affald fra rengøring af emballager, containere, køretøjer, tanke eller andet udstyr til farligt affald skal håndteres som farligt affald. Der skal til enhver tid forefindes opsugningsmateriale på virksomheden.

Beskyttelse af jord og grundvand for oplaget eller rekonditioneringen

Formularfelt	Udfyldt værdi
Oplys hvilken art belægning, der er brugt på kørearealer	beton
Oplys hvilken art belægning, der er brugt på gulve for omlastning, omemballering eller sortering af farligt affald	beton
Oplys hvilken art belægning, der er brugt på arealer for påfyldning eller aftapning til/fra tanke, tankbiler, slamsugere og/eller jernbanetankvogne	beton
Oplys hvilken art belægning, der er brugt på de enkelte oplagsområder til farligt affald	beton
Oplys hvilken art belægning, der er brugt i gruber og lignende særlige oplagsområder til oplag af bestemte fraktioner uemballeret farligt affald	
Oplys hvilken art belægning, der er brugt på tankgårde	
Oplys hvilken art belægning, der er brugt på arealer til stationære containere og transportcontainere	beton
Oplys hvilken art belægning, der er brugt på områder med oplag af brændstof, olie og kemikalier	beton
Oplys hvilken art belægning, der er brugt ved eventuel vaskeplads	
Oplys om eventuel indretninger med sumpe, brønde og lignende opsamlingsbassiner	-
Angiv for hvert stationært tankanlæg til farligt affald, om de er forsynet med enkelt- eller dobbeltvæg.	der er dobbeltvægge i tanke/beholdere, eller foring i containere
Oplys hvilke materialer tankanlæggene består af	plast
Beskriv hvori en eventuel indvendig og udvendig korrosionsbeskyttelse af tankanlæggene består.	ingen de er af plast
Beskriv de anvendte materialer til øvrige faste rørsystemer og slanger til transport af farligt affald, der ikke indgår i tankanlæg	ingen rør
Beskriv hvori en eventuel indvendig og udvendig korrosionsbeskyttelse af faste rør og slanger består	-
Angiv størrelsen af overjordiske tanke til oplag af fyringsolie og motorbrændstoffer.	600 l
Eventuelle yderligere bemærkninger	

Forslag til vilkår for jord og grundvand

Se den fulde oversigt i bilaget i slutningen af dette dokument

Vilkårsid	Overholdes vilkår	Vilkår
K 203 -17.4 Standardvilkår 37	Ja	Farligt affald skal opbevares under overdækning i form af tag, presenning eller lignende og beskyttet mod vejrlig. Dog kan opbevaring af farligt affald i transportcontainere, der bliver afhentet med indhold og tømt hos modtagevirksomheden, ske under tæt presenning.

K 203 -17.4 Standardvilkår 38	Vilkåret kan ikke besvares	<p>[Godkendelsesmyndigheden kan, uanset vilkår 37, hvis særlige hensyn taler herfor, tillade, at farligt affald opbevares:</p> <ul style="list-style-type: none"> – i det fri, – i det fri under presenning eller – med periodevis eller fleksibel overdækning. <p>Dette gælder dog ikke affald omfattet af vilkår 14 og 15 samt affald af elektrisk og elektronisk udstyr, i det omfang bekendtgørelse om at bringe elektrisk og elektronisk udstyr i omsætning samt håndtering af affald af elektrisk og elektronisk udstyr (elektronikaffaldsbekendtgørelsen) fastsætter, at sådant udstyr skal opbevares under tag. Det er en forudsætning, at der ikke sker udslip eller uønsket påvirkning af affaldet ved kontakt med nedbør eller på grund af blæst, varme, kulde eller lignende, f.eks. ved særlig emballering eller andre nødvendige tiltag. De nødvendige vilkår herom indsættes i tabellen i vilkår 9, kolonne 3.]</p>
K 203 -17.4 Standardvilkår 39	Ikke relevant	Udendørs oplag og tanke skal være sikret mod påkørsel.
K 203 -17.4 Standardvilkår 40	Ja	<p>Stationære containere og transportcontainere til opbevaring eller transport af farligt affald skal være forsynet med tæt bund, som er bestandig for de affaldsfraktioner, der oplagres i dem. Containerne skal stå på et areal med tæt belægning, hvor overfladevand ledes til afløb med afspærringsventil.</p> <p>Hvis containerne ikke er placeret på et areal med tæt belægning, skal de være indrettet med opsamlingskapacitet svarende til volumen af den største beholder til flydende affald, der oplagres i containeren.</p>
K 203 -17.4 Standardvilkår 41	Ja	Kemikalier skal opbevares i tætte, lukkede beholdere, der er placeret under tag og beskyttet mod vejrlig. Oplagspladsen skal have en tæt belægning og være indrettet således, at spild kan holdes inden for et afgrænset område og uden mulighed for afløb til jord, grundvand, overfladevand eller kloak. Området skal kunne rumme indholdet af den største beholder, der opbevares.
K 203 -17.4 Standardvilkår 42	Ja	Overjordiske tanke til fyringsolie og motorbrændstof skal sikres mod påkørsel. Påfyldningsstudse og aftapningshaner (aftapningsanordninger) for olieprodukter, herunder motorbrændstof, skal placeres inden for konturen af en tæt belægning med kontrolleret afledning af afløbsvandet. Alternativt skal eventuelt spild opsamles i en tæt spildbakke eller grube. Udendørs spildbakker eller gruber skal tømmes, således at regnvand i bunden maksimalt udgør 10 % af spildbakkens eller grubens volumen.
K 203 -17.4 Standardvilkår 43	Ikke relevant	Transport af farligt affald skal ske på arealer, der er befæstede. Overfladevand skal ledes til afløb med afspærringsventil.
K 203 -17.4 Standardvilkår 44	Ja	<p>Oplagring, omlastning, omemballering eller sortering af farligt affald skal ske på arealer med tæt belægning. Arealer og gulve skal være indrettet som afgrænsede områder med opkant og/eller hældning mod grube, brønd el.lign. tæt(te) opsamlingsbassin(er) uden afløb eller med afspærringsventil(er).</p> <p>Arealer og gulve skal endvidere indrettes således:</p> <ul style="list-style-type: none"> – at spild af flydende farligt affald kan holdes inden for et afgrænset område, der skal kunne rumme indholdet af den største opbevaringsenhed til flydende affald i området, og således – at overfladevand fra de ikke-overdækkede arealer kan opsamles forinden udledning. [Godkendelsesmyndigheden kan dog tillade, at bestemte farlige affaldsfraktioner: – opbevares på befæstet areal eller – opbevares uden særskilt opsamling af overfladevand fra ikke-overdækkede arealer, hvis der ikke er risiko for afgivelse af forurenende stoffer fra det farlige affald til omgivelserne. <p>Dette gælder dog ikke affald omfattet af vilkår 14 og 15, eller affald af elektrisk og elektronisk udstyr, hvis dette ikke er tilladt efter elektronikaffaldsbekendtgørelsen.]</p>
K 203 -17.4 Standardvilkår 45	Ikke relevant	Gruber og lignende særlige oplagsområder til bestemte fraktioner af uemballeret farligt affald skal være tætte. Gruber til affald, der indeholder vand eller andre væsker, skal have opsamling af spild.
K 203 -17.4 Standardvilkår 46	Ikke relevant	Arealer, hvor der sker omlastning til og fra tankbiler, slamsugere og/eller jernbanetankvogne, skal, uanset vilkår 44, være indrettet som et afgrænset, tæt

		opsamlingsområde med hældning mod grube, brønd eller lignende opsamlingsbassin uden afløb eller med afspærringsventil og med en samlet opsamlingskapacitet på minimum 5 m ³ .
K 203 -17.4 Standardvilkår 47	Ja	Alle tætte belægninger og befæstede arealer, gruber, brønde og lignende opsamlingsbassiner og lignende særlige oplagsområder samt tankgårde skal være i god vedligeholdelsesstand. Utætheder skal udbedres hurtigst muligt efter, at de er konstateret.
K 203 -17.4 Standardvilkår 48	Ikke relevant	Udendørs tankgårde skal tømmes så tit, at der maksimalt henstår 5 cm regnvand i bunden. Når tankgårde tømmes for regnvand, må der ikke samtidig pumpes affald, fyringsolie eller motorbrændstof til og fra tanken(ene).
K 203 -17.4 Standardvilkår 49	Ikke relevant	Rengøringspladser for emballager, køretøjer mv., der har indeholdt farligt affald, skal være indrettet på en tæt belægning med opkant og anden nødvendig afskærmning, således at farligt affald, vaskevand, eventuelle rengøringsvæsker samt aerosoler mv. ikke spredes uden for rengøringspladsen. Rengøringspladsen skal være indrettet med hældning mod grube eller lignende tæt opsamlingsbassin.
K 203 -17.4 Standardvilkår 50	Ja	I tilfælde af brand skal relevante afløbsventiler lukkes med henblik på opsamling af slukningsvand på virksamheden. Slukningsvand skal bortskaffes efter kommunens anvisninger.

Forslag til standard vilkår for egenkontrol

Se den fulde oversigt i bilaget i slutningen af dette dokument

Vilkårsid	Overholdes vilkår	Vilkår
K 203 -17.4 Standardvilkår 51	Ja	Virksomheden skal foretage eftersyn og funktionsafprøvning af automatiske kontrol-, alarm- og sikringssystemer efter leverandørens anvisning, dog mindst en gang årligt.
K 203 -17.4 Standardvilkår 52	Ja	Virksomheden skal løbende, og mindst en gang i kvartalet, foretage visuel kontrol for utætheder og revnedannelser af: <ul style="list-style-type: none"> – belægninger og fuger på alle tætte belægninger og befæstede arealer og gulve, – gruber, brønde og lignende opsamlingsbassiner, – stationære containere og egne transportcontainere, – særlige oplagsområder og – tankgårde. Utætheder skal udbedres, så hurtigt som muligt efter at de er konstateret.
K 203 -17.4 Standardvilkår 53	Ja	Virksomheden skal mindst 1 gang i kvartalet foretage visuel kontrol af tankanlæg til farligt affald for lækager og vedligeholdelsestilstand. Øvrige faste rørsystemer og slanger til farligt affald skal kontrolleres visuelt for lækager og vedligeholdelsestilstand 1 gang om måneden.
K 203 -17.4 Standardvilkår 54	Ja	Tilsynsmyndigheden kan kræve, at virksomheden lader en uvildig sagkyndig foretage eftersyn af: <ul style="list-style-type: none"> – tætte belægninger og befæstede arealer, – gruber, brønde og lignende opsamlingsbassiner, – stationære containere og egne transportcontainere, – særlige oplagsområder og – tankgårde, dog højst en gang hvert tredje år.
K 203 -17.4 Standardvilkår 55	Ikke relevant	Virksomheden skal mindst hvert femte år og første gang den [] lade foretage tæthedsprøvning af enkeltvæggede tanke med tilhørende rørsystemer med henblik på at

		dokumentere, at vilkår 19 er overholdt. Tæthedsprøvningen skal foretages af et uvildigt, sagkyndigt firma, og rapport over resultatet skal indsendes til tilsynsmyndigheden senest 1 måned efter prøvningen. [Godkendelsesmyndigheden fastsætter tidspunktet for den førstkomende tæthedsprøvning af de enkeltvæggede tanke i forbindelse med godkendelsen].
K 203 -17.4 Standardvilkår 56 - Driftsjournal	Ja	<p>Der skal føres driftsjournal med angivelse af:</p> <ul style="list-style-type: none"> – Løbende registrering af art, fraktion og mængde af modtaget farligt affald med angivelse af navn og adresse samt CVR- og P-nummer på de virksomheder, hvorfra affaldet er leveret. – Løbende registrering af art, fraktion og mængder af fraført affald med angivelse af navn og adresse samt CVR- og P-nummer på de virksomheder, hvortil affaldet er leveret. – Dato for og resultatet af kontrol af automatiske kontrol-, alarm- og sikringssystemer. – Dato for og resultatet af den visuelle kontrol af tætte belægninger, befæstede arealer og gulve, opsamlingsbassiner, containere, tankgårde og særlige oplagsområder samt eventuelle foretagne forbedringer. – Dato for og resultatet af den visuelle kontrol af tankanlæg og øvrige faste rørsystemer samt eventuelle foretagne forbedringer. – Dato for og resultat af det uvildige eftersyn af tætte belægninger, befæstede arealer og gulve, opsamlingsbassiner, containere, tankgårde og særlige oplagsområder samt eventuelle foretagne forbedringer. <p>Ved udgangen af hvert kvartal registreres endvidere mængden af hver af de oplagrede affaldsfraktioner, for hvilke der er fastsat vilkår om maksimalt oplag.</p> <p>Driftsjournalen skal opbevares på virksomheden i mindst 5 år og skal være tilgængelig for tilsynsmyndigheden.</p>

VVM - Arealanvendelse

Formularfelt	Udfyldt værdi
Angiv det fremtidige samlede bebyggede m2	186 m2, heraf anvendes ca. 20 m2
Angiv det fremtidige samlede befæstede areal m2	186 m2
Angiv om der er behov for grundvandssenkning	Nej [Kode: false]
Hvis ja, angiv hvor mange m3 der er behov for at udpumpe	
Angiv projektets samlede grundareal i ha eller m2	20m2
Angiv måleenhed ha eller m2	m2
Angiv projektets samlede bebyggede areal i m2	186
Angiv projektets samlede befæstede areal i m2	186
Angiv projektets samlede bygningsmasse i m3	400
Angiv projektets maksimale bygningshøjde i m	3,5
Angiv om projektet berører flere kommune end beliggenhedskommunen	Nej, kun Horsens Kommune
Eventuelle yderligere bemærkninger	

VVM - Karakteristika for driftsfasen og anlægsperioden

Formularfelt	Udfyldt værdi
Angiv anlægsperioden	0
Angiv vandmængde i anlægsperioden	0

Angiv affaldstype og mængder i anlægsperioden	ingen
Angiv spildevandsmængde og type i anlægsperioden	ingen
Angiv håndtering af regnvand i anlægsperioden	Tagvand, ledes til afløb
Råstoffer – oplys om type og mængde i driftsfasen	ingen
Mellemprodukter – oplys om type og mængde i driftsfasen	ingen
Færdigvarer – oplys om type og mængde i driftsfasen	<1 ton årligt
Vand – mængde i driftsfasen	0
Angiv håndtering af regnvand i driftsperioden	kun tagvand og ingen ændringer i forhold til i dag
Er der behov for belysning, som i aften og nattetimer vil kunne oplyse naboarealer og omgivelserne?	Nej [Kode: false]
Hvis ja, angiv og begrund omfanget	
Forudsætter projektet etablering af selvstændig vandforsyning?	Nej [Kode: false]
Eventuelle yderligere bemærkninger	

VVM - Miljøforhold

Formularfelt	Udfyldt værdi
Er projektet omfattet af en eller flere af Miljøstyrelsens vejledninger eller bekendtgørelser om støj?	Nej [Kode: false]
Hvis ja, angives navn og nr. på den eller de pågældende vejledninger eller bekendtgørelser	
Vil anlægsarbejdet kunne overholde de vejledende grænseværdier for støj og vibrationer?	Ja [Kode: true]
Hvis nej, angives overskridelsens omfang og begrundelse for overskridelsen	
Vil det samlede anlæg, når projektet er udført, kunne overholde de vejledende grænseværdier for støj og vibrationer?	Ja [Kode: true]
Hvis nej, angives overskridelsens omfang og begrundelse for overskridelsen	
Giver projektet anledning til lugtgener eller øgede lugtgener i anlægsperioden og/eller i driftsfasen?	Nej [Kode: false]
Hvis ja, angiv omfang og forventet udbredelse	
Beskriv de påtænkte foranstaltninger med henblik på at undgå, forebygge eller begrænse væsentlige skadelige virkninger for miljøet	
Er projektet omfattet Miljøstyrelsens vejledninger, regler og bekendtgørelser om luftforurening?	Nej [Kode: false]
Hvis ja, angives navn og nr. på den eller de pågældende vejledninger, regler eller bekendtgørelser.	
Vil anlægsarbejdet kunne overholde de vejledende grænseværdier for luftforurening?	Ja [Kode: true]
Hvis nej, angives overskridelsens omfang og begrundelse for overskridelsen.	
Vil det samlede anlæg kunne overholde de vejledende grænseværdier for luftforurening?	Ja [Kode: true]
Hvis nej, angives overskridelsens omfang og begrundelse for overskridelsen.	
Vil projektet give anledning til støvgener eller øgede støvgener i anlægsperioden eller i driftsfasen?	Nej [Kode: false]
Hvis ja, angives omfang og forventet udbredelse.	
Eventuelle yderligere bemærkninger	

VVM - Forhold til BREF

Formularfelt	Udfyldt værdi
Er anlægget eller dele af anlægget omfattet af BREF-dokumenter?	Nej [Kode: false]
Hvis ja, angiv hvilke.	
Vil anlægget kunne overholde de angivne BREF-dokumenter?	Ja [Kode: true]
Hvis nej, angiv og begrund hvilke BREF-dokumenter, der ikke kan overholdes.	
Er anlægget eller dele af anlægget omfattet af BAT-konklusioner?	Nej [Kode: false]
Vil anlægget kunne overholde de angivne BAT-konklusioner?	Ja [Kode: true]
Hvis nej, angiv og begrund hvilke BAT-konklusioner, der ikke vil kunne overholdes.	
Eventuelle yderligere bemærkninger	

VVM - Projektets placering

Formularfelt	Udfyldt værdi
Er projektet placeret i et område med registreret jordforurening?	Nej [Kode: false]
Kan projektet rummes inden for lokalplanens generelle formål?	Ja [Kode: true]
Hvis nej, angiv hvorfor.	
Forudsætter projektet dispensation fra gældende bygge- og beskyttelseslinjer?	Nej [Kode: false]
Hvis ja, angiv hvilke	
Indebærer projektet behov for at begrænse anvendelsen af naboarealer?	Nej [Kode: false]
Bemærkning til overstående	
Vil projektet kunne udgøre en hindring for anvendelsen af udlagte råstofområder?	Nej [Kode: false]
Bemærkning til overstående	
Er projektet tænkt placeret indenfor kystnærhedszonen?	Ja [Kode: true]
Bemærkning til overstående	
Forudsætter projektet rydning af skov?	Nej [Kode: false]
Bemærkning til overstående	
Vil projektet være i strid med eller til hinder for realiseringen af en rejst fredningssag?	Nej [Kode: false]
Bemærkning til overstående	
Angiv afstanden fra projektet i luftlinje til nærmeste beskyttede naturtype i henhold til naturbeskyttelseslovens § 3.	? (meget langt)
Rummer § 3 området beskyttede arter? Angiv i givet fald hvilke.	
Angiv afstanden fra projektet i luftlinje til nærmeste fredede område.	?(sikkert kirken på Endelave)
Angiv afstanden fra projektet i luftlinje til nærmeste Habitatområde.	havnen ligger i natura 200
Vil projektet kunne overholde kvalitetskravene for vandområder og krav til udledning af forurenende stoffer til vandløb, søer eller havet?	Ja [Kode: true]
Bemærkning til overstående	
Er projektet placeret i et område, der i kommuneplanen er udpeget som område med risiko for oversvømmelse.	Nej [Kode: false]
Bemærkning til overstående	
Er projektet placeret i et område, der, jf. oversvømmelsesloven, er udpeget som risikoområde for oversvømmelse?	Nej [Kode: false]
Bemærkning til overstående	
Er projektet placeret i et område med særlige drikkevandsinteresser?	Nej [Kode: false]

Bemærkning til overstående

Er der andre lignende anlæg eller aktiviteter i området, der sammen med det ansøgte må forventes at kunne medføre en øget samlet påvirkning af miljøet (Kumulative forhold)?

Nej [Kode: false]

Bemærkning til overstående

Vil den forventede miljøpåvirkning kunne berøre nabolande?

nej

Eventuelle yderligere bemærkninger

Andre relevante oplysninger

Redegørelse:

Ingen andre relevante oplysninger

Øvrige forhold

Redegørelse:

tænker ikke der er behov for specielle vilkår, det er midlertidigt oplagt af mindre mængder af farligt affald

Tidligere indsendelser

Indsendt dato	Fase	Fil
20-03-2020 14:43	Ansøgning	https://dokument.bygogmiljoe.dk/ansoegningbilag/e186cb04-1fbc-4f9f-90c3-4a59252c9958

Oplysninger om væsentlige miljøforhold

K 203 - 17.2 Beskrivelse af de væsentligste miljøforhold

Type: Branchers og aktiviteterets miljøforhold

VilkårsID: VK0000000020

Version: 3

Beskrivelse

Væsentligste Miljøforhold	Kilder til forurening eller gene
Luftforurening	<ul style="list-style-type: none">– Afkast/diffuse udslip af dampe af organiske opløsningsmidler mv. ved håndtering af farligt affald.– Diffuse udslip af organiske opløsningsmidler mv. fra åbne emballager, sumpe eller lign. samt ånding fra tankoplag.– Diffuse udslip af farlige stoffer fra spild og lækager.– Aerosoler indeholdende olie og kemikalier fra rengøring/vask af emballager, tanke, køretøjer, udendørsarealer mv.– Håndtering af støvende farligt affald og spild heraf.– Spredning med vinden fra oplag af støvende farligt affald samt fra uden-dørs arealer, der ikke er rengjort.
Spildevand	<ul style="list-style-type: none">– Overfladevand forurenet med farligt affald, herunder vand fra rengøring af emballager, køretøjer m.m.– Farligt affald, som ikke tilbageholdes i sump el.lign. af afspærringsventil.– Spildevand frasepareret olieaffald.– Overfyldte olieudskillere.
Støj	<ul style="list-style-type: none">– Omlastning og omemballering af affald.– Håndtering af emballager med og uden farligt affald.– Kørsel til og fra samt internt på virksomheden.– Spuling af emballager, køretøjer mv.
Risiko for forurening af jord, grundvand eller overfladevand	<ul style="list-style-type: none">– Udsivning fra lækager i emballager, rør, mobile og stationære tanke samt fra håndterings- og opbevaringsarealer, sumpe, brønde, tankgrave el.lign. opsamlingsbassiner.– Spild i forbindelse med omlastning eller omemballering af flydende farligt affald.– Overløb fra befæstede arealer af flydende farligt affald fra spild eller lækager eller af forurenet overfladevand eller slukningsvand.– Utætte olieudskillere.– Vand fra rengøring af emballager, køretøjer m.m.– Fejlbehandling af affald.

Vilkåret kan overholdes: Ja

Kommentar

Der anvendes materiel fra MOTAS til opbevaring af det farlige affald (maling, husholdningskemi mm) inden det sendes til fastlandet for at blive miljøbehandlet eller genanvendt hos MOTAS

MOTAS konsulent rådgivet om det nødvendige materiel, og hvad de mener, er nødvendigt

Forslag til generelle vilkår

K 203 - 17.4 Standardvilkår 1

Type: Standard vilkår
VilkårsID: VK0000000033
Version: 15

Beskrivelse

Ved driftsophør skal virksomheden forinden orientere tilsynsmyndigheden herom og træffe de nødvendige foranstaltninger for at undgå forureningsfare og for at efterlade stedet i tilfredsstillende tilstand.

Vilkåret kan overholdes: Ja

K 203 - 17.4 Standardvilkår 2

Type: Standard vilkår
VilkårsID: VK0000000034
Version: 7

Beskrivelse

Hvor der i vilkårene anvendes betegnelsen »befæstet areal« menes en fast belægning, der giver mulighed for opsamling af spild og kontrolleret afledning af nedbør. Hvor der i vilkårene anvendes betegnelsen »tæt belægning« menes en fast belægning, der i løbet af påvirkningstiden er uigennemtrængelig for de forurenende stoffer, der håndteres på arealet.

Vilkåret kan overholdes: Ja

Forslag til vilkår til indretning og drift

K 203 - 17.4 Standardvilkår 3

Type: Standard vilkår
VilkårsID: VK0000000035
Version: 9

Beskrivelse

Virksomheden skal altid være bemanded, når den er åben for aflevering af farligt affald.

Vilkåret kan overholdes: Ja

K 203 - 17.4 Standardvilkår 4

Type: Standard vilkår
VilkårsID: VK0000000036
Version: 7

Beskrivelse

Uden for arbejdstid skal alle oplag af farligt affald være utilgængelige for uvedkommende ved indhegning af aktiviteterne med et minimum 1,8 meter højt hegn med aflåste porte eller ved aflåsning af relevante bygninger og containere.

Vilkåret kan overholdes: Ja

K 203 - 17.4 Standardvilkår 5

Type: Standard vilkår

VilkårsID: VK0000000037

Version: 4

Beskrivelse

Virksomheden skal have nedskrevne driftsinstrukser og -procedurer vedrørende:

- Modtagelse, oplagring, omlastning, omemballering og/eller sortering af farligt affald, herunder sikkerhedsforanstaltninger i forbindelse hermed.
- Betjening af de enkelte anlæg, pumper mv.
- Procedurer for rengøring af emballage, køretøjer, tanke, andet udstyr, befæstede arealer samt tankgårde, sumpe, brønde og evt. andre opsamlingssteder.
- Virksomhedens egenkontrol.
- Procedurer i forbindelse med driftsforstyrrelser og uheld.

Instrukser og procedurer skal fremsendes til tilsynsmyndighedens orientering senest 1 måned efter modtagelsen af godkendelsen eller idriftsættelsen af virksomheden.

Instrukser og procedurer skal være tilgængelige for personalet.

Vilkåret kan overholdes: Ja

Kommentar

Der anvendes de generelle instrukser for Horsens Kommunes genbrugspladser

K 203 -17.4 Standardvilkår 6 - Modtagelse og oplagring af farligt affald

Type: Standard vilkår

VilkårsID: VK0000000038

Version: 5

Beskrivelse

Ved modtagelsen af farligt affald skal virksomheden straks kontrollere og vurdere emballeringen, oplysninger om affaldets klassificering og art samt eventuel deklarerings og mærkning af affaldet. Hvis virksomheden vurderer, at oplysningerne er utilstrækkelige, skal den umiddelbart, så vidt det er muligt, indhente de nødvendige oplysninger.

Vilkåret kan overholdes: Ja

K 203 - 17.4 Standardvilkår 7 - Modtagelse og oplagring af farligt affald

Type: Standard vilkår

VilkårsID: VK0000000039

Version: 5

Beskrivelse

Hvis virksomheden modtager affald, der ikke er omfattet af virksomhedens miljøgodkendelse, og som det ikke umiddelbart er muligt at henvise til en anden affaldsmodtager, skal affaldet placeres i et særskilt oplagsområde. Virksomheden skal herefter hurtigst muligt kontakte tilsynsmyndigheden og orientere om affaldet.

Vilkåret kan overholdes: Ja

K 203 - 17.4 Standardvilkår 8 - Modtagelse og oplagring af farligt affald

Type: Standard vilkår

VilkårsID: VK0000000040

Version: 5

Beskrivelse

Hvis virksomheden modtager farligt affald, der ikke kan identificeres, skal affaldet placeres i et særskilt oplagsområde adskilt fra de øvrige oplag, mens der

pågår nærmere undersøgelser eller eventuelle analyser heraf, eller mens virksomheden indhenter tilsynsmyndighedens stillingtagen til sagen.

Vilkåret kan overholdes: Ja

K 203 - 17.4 Standardvilkår 9 - Modtagelse og oplagring af farligt affald

Type: Standard vilkår

VilkårsID: VK0000000041

Version: 15

Beskrivelse

Virksomheden må kun modtage og opbevare nedenstående fraktioner af farligt affald [fastsættes af godkendelsesmyndigheden ved afgørelse]. Opbevaringen skal ske i henhold til de eventuelle særlige krav til opbevaring, der fremgår af tabel 1, kolonne 3, og i de oplagsområder eller tanke, der er angivet i tabel 1, kolonne 4.

Tabel 1

Kolonne 1	Kolonne 2	Kolonne 3	Kolonne 4
Farlige affalds-fraktion (er) [Fastsættes af godkendelses-myndigheden]	[Godkendelses-myndigheden fastsætter kun maksimalt op-lag, hvis der er en særlig miljø-mæssig begrundelse]	Eventuelle særlige krav til opbevaring: Oplagshøjde/antal lag. Krav i forbindelse med opbevaring i det fri. Maksimal opbevarings-tid for vævsaffald. [Fastsættes af godkendelsesmyndigheden]	Oplagsområde(r) eller tank(e). Reference til tegning. [Fastsættes af godkendelsesmyndigheden]
Etc.			

Vilkåret kan ikke besvares

K 203 - 17.4 Standardvilkår 10 - Modtagelse og oplagring af farligt affald

Type: Standard vilkår

VilkårsID: VK0000000042

Version: 5

Beskrivelse

Oplagsområder til farligt affald skal være indrettet og afmærket, således at det enkelte område er tydeligt afgrænset, og så det klart fremgår, hvor de forskellige affaldsfraktioner skal opbevares.

Vilkåret kan overholdes: Ja

K 203 - 17.4 Standardvilkår 11 - Modtagelse og oplagring af farligt affald

Type: Standard vilkår

VilkårsID: VK0000000043

Version: 5

Beskrivelse

Oplag af farlige affaldsfraktioner, der ved sammenblanding kan medføre en fysisk/ kemisk reaktion, som kan udgøre en miljø- eller sundhedsmæssig risiko, skal ske således, at sammenblanding ikke er mulig. Spild fra stoffer, der kan reagere med andre f.eks. oxiderende stoffer skal opsamles i separat spildbakke/sump.

Emballeret farligt affald skal placeres, således at den enkelte emballage kan inspiceres, og således at der ikke er risiko for, at emballagerne vælter. Ved stabling af emballager må der ikke være risiko for, at de nederste emballager lider overlast.

Vilkåret kan overholdes: Ja

K 203 - 17.4 Standardvilkår 12 - Modtagelse og oplagring af farligt affald

Type: Standard vilkår

VilkårsID: VK0000000044

Version: 5

Beskrivelse

Alle emballager til farligt affald skal være egnede til opbevaring af den pågældende affaldsfraktion og forsynede med tydelig mærkning.

Vilkåret kan overholdes: Ja

K 203 - 17.4 Standardvilkår 13 - Modtagelse og oplagring af farligt affald

Type: Standard vilkår

VilkårsID: VK0000000045

Version: 5

Beskrivelse

Flydende og støvende farligt affald skal opbevares i tætte, lukkede emballager, der er modstandsdygtige over for det affald, der opbevares i emballagen.

Vilkåret kan overholdes: Ja

K 203 - 17.4 Standardvilkår 14 - Oplag af specifikke affaldsfraktioner

Type: Standard vilkår

VilkårsID: VK0000000046

Version: 5

Beskrivelse

Giftigt og meget giftigt affald samt medicinrester skal opbevares forsvarligt i særskilt og aflåst skab eller rum forsynet med advarselsskilt.

Vilkåret kan overholdes: Ja

Kommentar

der modtages ikke medicinrester

K 203 - 17.4 Standardvilkår 15 - Oplag af specifikke affaldsfraktioner

Type: Standard vilkår

VilkårsID: VK0000000047

Version: 7

Beskrivelse

Klinisk risikoaffald skal opbevares særskilt under lås. Vævsaffald, der ikke er konserveret, skal opbevares nedkølet.

Vilkåret kan overholdes: Ikke relevant

Kommentar

ingen klinisk affald

K 203 -17.4 Standardvilkår 16 - Oplag af specifikke affaldsfraktioner

Type: Standard vilkår
VilkårsID: VK0000000048
Version: 3

Beskrivelse

Akkumulatorer og batterier skal opbevares i tætte syrefaste beholdere med overdækning eller under tag. Alternativt kan akkumulatorer og batterier opbevares i specialcontainere til farligt affald.

Vilkåret kan overholdes: Ja

K 203 - 17.4 Standardvilkår 17 - Oplag af specifikke affaldsfraktioner

Type: Standard vilkår
VilkårsID: VK0000000049
Version: 3

Beskrivelse

Helt eller delvist knuste kviksvølvholdige lyskilder samt kviksvølvholdigt glas eller pulver skal opbevares i tætte lukkede emballager.

Vilkåret kan overholdes: Ja

K 203 -17.4 Standardvilkår 18 - Oplag af specifikke affaldsfraktioner

Type: Standard vilkår
VilkårsID: VK0000000050
Version: 5

Beskrivelse

Asbeststøv, støvende asbestholdigt affald, filtre og lignende samt asbestholdigt affald, der kan støve, som f.eks. bløde lofts- og vægplader og itugåede plader med cementbundne asbestfibre, skal i befugtet tilstand opbevares i egnet, lukket, tæt emballage, der er mærket med oplysning om, at den indeholder asbest.

Vilkåret kan overholdes: Ikke relevant

Kommentar

der modtages ikke asbest

K 203 -17.4 Standardvilkår 19 - Stationære tankanlæg samt øvrige faste rør og slanger

Type: Standard vilkår
VilkårsID: VK0000000051
Version: 5

Beskrivelse

Stationære tankanlæg til opbevaring af farligt affald skal:

- være tætte og i god vedligeholdelsesstand,
- være forsynet med overfyldningsalarm, der markerer, når tanken er 90 % fuld (alarmen og eventuelt overvågnings- og styringspanel skal kunne registreres fra påfyldningsstedet) samt
- være korrosionsbeskyttede indvendigt eller opbygget af materialer, der er resistente over for den type affald, de anvendes til, og over for eventuelt kondensvand, hvis dette udskilles,
- skal sikres mod påkørsel.

Utætheder skal udbedres, så hurtigt som muligt efter at de er konstateret. Ved »tankanlæg« forstår tanke med tilhørende rørsystemer og slanger.

Tankene skal være udformet som lukkede beholdere med fast tag, og de skal være hævet over underlaget, så inspektion af bunden er muligt.

Dobbeltvæggede tanke skal være tilsluttet et trykovervågningsssystem for lækager.

Påfyldningsrør på tankene skal være afsluttet med hætte eller dæksel. Rør og slanger til påfyldning og aftapning skal være placeret og udformet således, at de er tomme, når der ikke transporteres farligt affald i dem.

Tanke, der anvendes til farligt affald, skal være udstyret med tryk/vacuum ventil. Hvis tankanlægget er placeret i en bygning, skal åndingsluft fra tanken føres via et udluftningsrør til det fri og mindst 1 meter over tagryg på det tag, hvor afkastet er placeret.

Udendørs tanke skal:

- enten males, således at tankoverfladen har en samlet strålevarmerefleksionskoefficient på mindst 70 %, eller
- isoleres, således at samme effekt opnås med hensyn til reduktion af temperaturafhængige emissioner fra tanken.

Tankanlæg skal være placeret i tætte tankgårde uden afløb eller med afspærringsventil, hvor volumen af den største tank maksimalt udgør 90 % af tankgårdens opsamlingskapacitet. Dette gælder dog ikke dobbelvæggede tanke.

Vilkåret kan overholdes: Ja

Kommentar

Dog er der ikke overfyldningsalarm, da det ikke er nødvendigt

K 203 -17.4 Standardvilkår 20 - Stationære tankanlæg samt øvrige faste rør og slanger

Type: Standard vilkår

VilkårsID: VK0000000052

Version: 5

Beskrivelse

[Godkendelsesmyndigheden kan på baggrund af en konkret vurdering af det farlige affalds egenskaber (eksempelvis sammensætning, damptryk og lugt) kræve, at der etableres kulfilter på bestemte tanke.]

Vilkåret kan ikke besvares

K 203 -17.4 Standardvilkår 21 - Stationære tankanlæg samt øvrige faste rør og slanger

Type: Standard vilkår

VilkårsID: VK0000000053

Version: 3

Beskrivelse

Øvrige faste rørsystemer og slanger, som anvendes til farligt affald, skal være tætte, i god vedligeholdelsestilstand og korrosionsbeskyttede indvendigt eller opbygget af materialer, der er resistente over for den type affald, de anvendes til, og over for eventuelt kondensvand, hvis dette udskilles.

Vilkåret kan overholdes: Ikke relevant

Kommentar

Ingen rør

K 203 -17.4 Standardvilkår 22 - Stationære tankanlæg samt øvrige faste rør og slanger

Type: Standard vilkår

VilkårsID: VK0000000054

Version: 3

Beskrivelse

Inden ibrugtagning af stationære tankanlæg og øvrige faste rørsystemer og slanger til farligt affald skal dokumentation for anlæggenes, rørenes og slangernes tæthed fremsendes til tilsynsmyndigheden.

Vilkåret kan overholdes: Ikke relevant

Kommentar

-

K 203 -17.4 Standardvilkår 23 - Stationære tankanlæg samt øvrige faste rør og slanger

Type: Standard vilkår
VilkårsID: VK0000000055
Version: 5

Beskrivelse

[Godkendelsesmyndigheden kan på baggrund af en vurdering af det enkelte stationære tankanlægs tilstand fastsætte individuelle sløjfningsterminer for specifikke tankanlæg eller dele heraf.]

Vilkåret kan ikke besvares

K 203 -17.4 Standardvilkår 24 - Stationære tankanlæg samt øvrige faste rør og slanger

Type: Standard vilkår
VilkårsID: VK0000000056
Version: 3

Beskrivelse

Alle rør til farligt affald, som er under plads- eller gulvniveau, skal være ført i en rørgrav, der giver mulighed for inspektion af rørene.

Vilkåret kan overholdes: Ikke relevant

Kommentar

-

K 203 -17.4 Standardvilkår 25 - Omlastning, omemballering og sortering af farligt affald

Type: Standard vilkår
VilkårsID: VK0000000057
Version: 3

Beskrivelse

Omlastning, omemballering og sortering af farligt affald må kun foregå på en tæt belægning, der er uigennemtrængeligt for de forurenende stoffer, som findes i det farlige affald, jf. fremsendte tegning(er).

Vilkåret kan overholdes: Ja

Kommentar

der er betongulv

K 203 -17.4 Standardvilkår 26 - Omlastning, omemballering og sortering af farligt affald

Type: Standard vilkår
VilkårsID: VK0000000058
Version: 3

Beskrivelse

Påfyldning af og aftapning fra tankanlæg med farligt affald skal foregå under overvågning.

Vilkåret kan overholdes: Ja

Kommentar

Kun påfyldning

K 203 -17.4 Standardvilkår 27 - Omlastning, omemballering og sortering af farligt affald

Type: Standard vilkår
VilkårsID: VK0000000059
Version: 3

Beskrivelse

Relevante afspærringsventiler i sumpe, brønde og lignende opsamlingsbassiner beliggende i ikke- overdækkede arealer skal være lukkede, når der håndteres farligt affald, fyringsolie eller motor- brændstof i det tilhørende område, og indtil eventuelt spild er fjernet.

Vilkåret kan overholdes: Ikke relevant

Kommentar

-

K 203 -17.4 Standardvilkår 28 - Omlastning, omemballering og sortering af farligt affald

Type: Standard vilkår
VilkårsID: VK0000000060
Version: 3

Beskrivelse

PCB-holdig olie må ikke blandes med andet affald.

Vilkåret kan overholdes: Ja

K 203 -17.4 Standardvilkår 29 - Omlastning, omemballering og sortering af farligt affald

Type: Standard vilkår
VilkårsID: VK0000000061
Version: 6

Beskrivelse

[Det fremgår af bekendtgørelse om affald (affaldsbekendtgørelsen), at farligt affald ikke må sammenblandes. Godkendelsesmyndigheden kan fastsætte vilkår om, at nærmere bestemte farlige affaldsfraktioner må blandes, jf. affaldsbekendtgørelsen. Dette gælder ikke for affald, der er omfattet af vilkår 28.]

Vilkåret kan ikke besvares

K 203 -17.4 Standardvilkår 30 - Omlastning, omemballering og sortering af farligt affald

Type: Standard vilkår
VilkårsID: VK0000000062
Version: 3

Beskrivelse

Emballager med farligt affald samt kasserede produkter, der er kategoriseret som farligt affald, skal håndteres, så risikoen for, at der sker udslip og spredning af farlige stoffer, er reduceret mest muligt.

Vilkåret kan overholdes: Ja

Forslag til vilkår for luftforurening

K 203 -17.4 Standardvilkår 31

Type: Standard vilkår

VilkårsID: VK0000000063

Version: 3

Beskrivelse

Virksomheden må ikke give anledning til lugtgener uden for virksomhedens område, som efter tilsynsmyndighedens vurdering er væsentlige for omgivelserne.

Vilkåret kan overholdes: Ikke relevant

Kommentar

-

K 203 -17.4 Standardvilkår 32

Type: Standard vilkår

VilkårsID: VK0000000064

Version: 3

Beskrivelse

Virksomheden må ikke give anledning til støvgener uden for virksomhedens område, der efter tilsynsmyndighedens vurdering er væsentlige for omgivelserne.

Vilkåret kan overholdes: Ikke relevant

Kommentar

-

K 203 -17.4 Standardvilkår 33

Type: Standard vilkår

VilkårsID: VK0000000065

Version: 3

Beskrivelse

Afkast fra rum- og procesudsug skal føres mindst 1 meter over tagryg på det tag, hvor afkastet er placeret. [Godkendelsesmyndigheden kan på baggrund af en konkret vurdering af omhældte mængde og det farlige affalds egenskaber, såsom sammensætning, damptryk og lugt, kræve, at der etableres et egnet filter, som f.eks. kulfilter, på specifikke afkast fra udsug fra arbejdspladser, hvor der sker sammenhældning eller blanding af farligt affald]

Vilkåret kan overholdes: Ikke relevant

Kommentar

-

Forslag til vilkår for affald

K 203 -17.4 Standardvilkår 34

Type: Standard vilkår

VilkårsID: VK0000000066

Version: 3

Beskrivelse

Spild af farligt affald på befæstede og ubefæstede arealer skal opsamles straks.

Hvis der opstår risiko for, at spild af farligt affald kan nå et afløb, skal de(n) relevante afspærringsventil(er) straks lukkes.

Vilkåret kan overholdes: Ja

K 203 -17.4 Standardvilkår 35

Type: Standard vilkår
VilkårsID: VK0000000067
Version: 3

Beskrivelse

Spild af farligt affald i sumpe, brønde o.lign. opsamlingsbassiner samt i tankgårde opsamles dagligt ved arbejdstids ophør. Ved uheld, hvor der f.eks. er gået hul på en emballage med flydende farligt affald, opsamles spildet hurtigst muligt.

Vilkåret kan overholdes: Ja

K 203 -17.4 Standardvilkår 36

Type: Standard vilkår
VilkårsID: VK0000000068
Version: 3

Beskrivelse

Opsamlet spild af farligt affald inkl. eventuelt opsugningsmateriale, rester fra filtrering af farligt affald samt affald fra rengøring af emballager, containere, køretøjer, tanke eller andet udstyr til farligt affald skal håndteres som farligt affald. Der skal til enhver tid forefindes opsugningsmateriale på virksomheden.

Vilkåret kan overholdes: Ja

Forslag til vilkår for jord og grundvand

K 203 -17.4 Standardvilkår 37

Type: Standard vilkår
VilkårsID: VK0000000069
Version: 3

Beskrivelse

Farligt affald skal opbevares under overdækning i form af tag, presenning eller lignende og beskyttet mod vejrlig. Dog kan opbevaring af farligt affald i transportcontainere, der bliver afhentet med indhold og tømt hos modtagevirksomheden, ske under tæt presenning.

Vilkåret kan overholdes: Ja

K 203 -17.4 Standardvilkår 38

Type: Standard vilkår
VilkårsID: VK0000000070
Version: 5

Beskrivelse

[Godkendelsesmyndigheden kan, uanset vilkår 37, hvis særlige hensyn taler herfor, tillade, at farligt affald opbevares:

- i det fri,
- i det fri under presenning eller
- med periodevis eller fleksibel overdækning.

Dette gælder dog ikke affald omfattet af vilkår 14 og 15 samt affald af elektrisk og elektronisk udstyr, i det omfang bekendtgørelse om at bringe elektrisk og elektronisk udstyr i omsætning samt håndtering af affald af elektrisk og elektronisk udstyr (elektronikaffaldsbekendtgørelsen) fastsætter, at sådant udstyr

skal opbevares under tag. Det er en forudsætning, at der ikke sker udslip eller uønsket påvirkning af affaldet ved kontakt med nedbør eller på grund af blæst, varme, kulde eller lignende, f.eks. ved særlig emballering eller andre nødvendige tiltag. De nødvendige vilkår herom indsættes i tabellen i vilkår 9, kolonne 3.]

Vilkåret kan ikke besvares

K 203 -17.4 Standardvilkår 39

Type: Standard vilkår

VilkårsID: VK0000000071

Version: 3

Beskrivelse

Udendørs oplag og tanke skal være sikret mod påkørsel.

Vilkåret kan overholdes: Ikke relevant

Kommentar

ingen tanke udendørs

K 203 -17.4 Standardvilkår 40

Type: Standard vilkår

VilkårsID: VK0000000072

Version: 3

Beskrivelse

Stationære containere og transportcontainere til opbevaring eller transport af farligt affald skal være forsynet med tæt bund, som er bestandig for de affaldsfraktioner, der oplagres i dem. Containerne skal stå på et areal med tæt belægning, hvor overfladevand ledes til afløb med afspærringsventil.

Hvis containerne ikke er placeret på et areal med tæt belægning, skal de være indrettet med opsamlingskapacitet svarende til volumen af den største beholder til flydende affald, der oplagres i containeren.

Vilkåret kan overholdes: Ja

K 203 -17.4 Standardvilkår 41

Type: Standard vilkår

VilkårsID: VK0000000073

Version: 3

Beskrivelse

Kemikalier skal opbevares i tætte, lukkede beholdere, der er placeret under tag og beskyttet mod vejrlig. Oplagspladsen skal have en tæt belægning og være indrettet således, at spild kan holdes inden for et afgrænset område og uden mulighed for afløb til jord, grundvand, overfladevand eller kloak. Området skal kunne rumme indholdet af den største beholder, der opbevares.

Vilkåret kan overholdes: Ja

K 203 -17.4 Standardvilkår 42

Type: Standard vilkår

VilkårsID: VK0000000074

Version: 3

Beskrivelse

Overjordiske tanke til fyringsolie og motorbrændstof skal sikres mod påkørsel. Påfyldningsstude og aftapningshaner (aftapningsanordninger) for olieprodukter, herunder motorbrændstof, skal placeres inden for konturen af en tæt belægning med kontrolleret afledning af afløbsvandet. Alternativt skal

eventuelt spild opsamles i en tæt spildbakke eller grube. Udendørs spildbakker eller gruber skal tømmes, således at regnvand i bunden maksimalt udgør 10 % af spildbakkens eller grubens volumen.

Vilkåret kan overholdes: Ja

K 203 -17.4 Standardvilkår 43

Type: Standard vilkår

VilkårsID: VK0000000075

Version: 3

Beskrivelse

Transport af farligt affald skal ske på arealer, der er befæstede. Overfladevand skal ledes til afløb med afspærringsventil.

Vilkåret kan overholdes: Ikke relevant

Kommentar

-

K 203 -17.4 Standardvilkår 44

Type: Standard vilkår

VilkårsID: VK0000000076

Version: 3

Beskrivelse

Oplagring, omlastning, omemballering eller sortering af farligt affald skal ske på arealer med tæt belægning. Arealer og gulve skal være indrettet som afgrænsede områder med opkant og/eller hældning mod grube, brønd el.lign. tæt(te) opsamlingsbassin(er) uden afløb eller med afspærringsventil(er).

Arealer og gulve skal endvidere indrettes således:

– at spild af flydende farligt affald kan holdes inden for et afgrænset område, der skal kunne rumme indholdet af den største opbevaringsenhed til flydende affald i området, og således

– at overfladevand fra de ikke-overdækkede arealer kan opsamles forinden udledning. [Godkendelsesmyndigheden kan dog tillade, at bestemte farlige affaldsfraktioner:

– opbevares på befæstet areal eller

– opbevares uden særskilt opsamling af overfladevand fra ikke-overdækkede arealer, hvis der ikke er risiko for afgivelse af forurenende stoffer fra det farlige affald til omgivelserne.

Dette gælder dog ikke affald omfattet af vilkår 14 og 15, eller affald af elektrisk og elektronisk udstyr, hvis dette ikke er tilladt efter elektronikaffaldsbekendtgørelsen.]

Vilkåret kan overholdes: Ja

K 203 -17.4 Standardvilkår 45

Type: Standard vilkår

VilkårsID: VK0000000077

Version: 3

Beskrivelse

Gruber og lignende særlige oplagsområder til bestemte fraktioner af uemballeret farligt affald skal være tætte. Gruber til affald, der indeholder vand eller andre væsker, skal have opsamling af spild.

Vilkåret kan overholdes: Ikke relevant

Kommentar

-

K 203 -17.4 Standardvilkår 46

Type: Standard vilkår
VilkårsID: VK0000000078
Version: 3

Beskrivelse

Arealer, hvor der sker omlastning til og fra tankbiler, slamsugere og/eller jernbanetankvogne, skal, uanset vilkår 44, være indrettet som et afgrænset, tæt opsamlingsområde med hældning mod grube, brønd eller lignende opsamlingsbassin uden afløb eller med afspærringsventil og med en samlet opsamlingskapacitet på minimum 5 m³.

Vilkåret kan overholdes: Ikke relevant

Kommentar

-

K 203 -17.4 Standardvilkår 47

Type: Standard vilkår
VilkårsID: VK0000000079
Version: 3

Beskrivelse

Alle tætte belægninger og befæstede arealer, gruber, brønde og lignende opsamlingsbassiner og lignende særlige oplagsområder samt tankgårde skal være i god vedligeholdelsesstand. Utætheder skal udbedres hurtigst muligt efter, at de er konstateret.

Vilkåret kan overholdes: Ja

K 203 -17.4 Standardvilkår 48

Type: Standard vilkår
VilkårsID: VK0000000080
Version: 3

Beskrivelse

Udendørs tankgårde skal tømmes så tit, at der maksimalt henstår 5 cm regnvand i bunden.

Når tankgårde tømmes for regnvand, må der ikke samtidig pumpes affald, fyringsolie eller motorbrændstof til og fra tanken(ene).

Vilkåret kan overholdes: Ikke relevant

Kommentar

-

K 203 -17.4 Standardvilkår 49

Type: Standard vilkår
VilkårsID: VK0000000081
Version: 3

Beskrivelse

Rengøringspladser for emballager, køretøjer mv., der har indeholdt farligt affald, skal være indrettet på en tæt belægning med opkant og anden nødvendig afskærmning, således at farligt affald, vaskevand, eventuelle rengøringsvæsker samt aerosoler mv. ikke spredes uden for rengøringspladsen. Rengøringspladsen skal være indrettet med hældning mod grube eller lignende tæt opsamlingsbassin.

Vilkåret kan overholdes: Ikke relevant

Kommentar

-

K 203 -17.4 Standardvilkår 50

Type: Standard vilkår

VilkårsID: VK0000000082

Version: 3

Beskrivelse

I tilfælde af brand skal relevante afløbsventiler lukkes med henblik på opsamling af slukningsvand på virksomheden.

Slukningsvand skal bortskaffes efter kommunens anvisninger.

Vilkåret kan overholdes: Ja

Forslag til standard vilkår for egenkontrol

K 203 -17.4 Standardvilkår 51

Type: Standard vilkår

VilkårsID: VK0000000083

Version: 3

Beskrivelse

Virksomheden skal foretage eftersyn og funktionsafprøvning af automatiske kontrol-, alarm- og sikringssystemer efter leverandørens anvisning, dog mindst en gang årligt.

Vilkåret kan overholdes: Ja

K 203 -17.4 Standardvilkår 52

Type: Standard vilkår

VilkårsID: VK0000000084

Version: 3

Beskrivelse

Virksomheden skal løbende, og mindst en gang i kvartalet, foretage visuel kontrol for utætheder og revnedannelser af:

- belægninger og fuger på alle tætte belægninger og befæstede arealer og gulve,
- gruber, brønde og lignende opsamlingsbassiner,
- stationære containere og egne transportcontainere,
- særlige oplagsområder og
- tankgårde.

Utætheder skal udbedres, så hurtigt som muligt efter at de er konstateret.

Vilkåret kan overholdes: Ja

K 203 -17.4 Standardvilkår 53

Type: Standard vilkår

VilkårsID: VK0000000085

Version: 3

Beskrivelse

Virksomheden skal mindst 1 gang i kvartalet foretage visuel kontrol af tankanlæg til farligt affald for lækager og vedligeholdelsestilstand. Øvrige faste rørsystemer og slanger til farligt affald skal kontrolleres visuelt for lækager og vedligeholdelsestilstand 1 gang om måneden.

Vilkåret kan overholdes: Ja

K 203 -17.4 Standardvilkår 54

Type: Standard vilkår

VilkårsID: VK0000000086

Version: 3

Beskrivelse

Tilsynsmyndigheden kan kræve, at virksomheden lader en uvildig sagkyndig foretage eftersyn af:

- tætte belægnings og befæstede arealer,
- gruber, brønde og lignende opsamlingsbassiner,
- stationære containere og egne transportcontainere,
- særlige oplagsområder og
- tankgårde,

dog højst en gang hvert tredje år.

Vilkåret kan overholdes: Ja

K 203 -17.4 Standardvilkår 55

Type: Standard vilkår

VilkårsID: VK0000000087

Version: 3

Beskrivelse

Virksomheden skal mindst hvert femte år og første gang den [] lade foretage tæthedsprøvning af enkeltvæggede tanke med tilhørende rørsystemer med henblik på at dokumentere, at vilkår 19 er overholdt. Tæthedsprøvningen skal foretages af et uvildigt, sagkyndigt firma, og rapport over resultatet skal indsendes til tilsynsmyndigheden senest 1 måned efter prøvningen. [Godkendelsesmyndigheden fastsætter tidspunktet for den førstkommende tæthedsprøvning af de enkeltvæggede tanke i forbindelse med godkendelsen].

Vilkåret kan overholdes: Ikke relevant

Kommentar

-

K 203 -17.4 Standardvilkår 56 - Driftsjournal

Type: Standard vilkår

VilkårsID: VK0000000088

Version: 5

Beskrivelse

Der skal føres driftsjournal med angivelse af:

- Løbende registrering af art, fraktion og mængde af modtaget farligt affald med angivelse af navn og adresse samt CVR- og P-nummer på de virksomheder, hvorfra affaldet er leveret.
- Løbende registrering af art, fraktion og mængder af fraført affald med angivelse af navn og adresse samt CVR- og P-nummer på de virksomheder, hvortil affaldet er leveret.
- Dato for og resultatet af kontrol af automatiske kontrol-, alarm- og sikringssystemer.
- Dato for og resultatet af den visuelle kontrol af tætte belægnings, befæstede arealer og gulve, opsamlingsbassiner, containere, tankgårde og særlige oplagsområder samt eventuelle foretagne forbedringer.
- Dato for og resultatet af den visuelle kontrol af tankanlæg og øvrige faste rørsystemer samt eventuelle foretagne forbedringer.

– Dato for og resultat af det uvildige eftersyn af tætte belægninger, befæstede arealer og gulve, opsamlingsbassiner, containere, tankgårde og særlige oplagsområder samt eventuelle foretagne forbedringer.

Ved udgangen af hvert kvartal registreres endvidere mængden af hver af de oplagrede affaldsfraktioner, for hvilke der er fastsat vilkår om maksimalt oplag.

Driftsjournalen skal opbevares på virksomheden i mindst 5 år og skal være tilgængelig for tilsynsmyndigheden.

Vilkåret kan overholdes: Ja

Ansvarlig myndighed

Horsens Kommune

Sagsnummer: 09.02.16-P19-5-20**Indsendt af**

Henrik Ørtenblad

Rådhusvej 4

8700 Horsens

E-mail: heor@horsens.dk**Telefon** 76292589**CVR / RID** CVR:29189889-RID:36594796**Indsendt:** 14-05-2020 15:32**BOM-nummer:** MaID-2020-3960**Indsendelse nr.:** 3**Fase:** Myndighedens behandling**Ansøgning for Miljøgodkendelse/ansøgning**

Projekt:	Indsamling af farligt affald på Endelave
Klassifikation:	Ingen klassifikationer
Ansøgningstyper	Miljøgodkendelse af ny virksomhed

Sted(er)

Adresser	Endelave Havn 1, 8789 Endelave
Ejendomme	Ejendomsnr.: 300390
Matrikler	Endelave By, Endelave - 7000a

Ansøgere

Henrik Ørtenblad

Rådhusvej 4

8700 Horsens

E-mail: heor@horsens.dk**Telefon:** 76292589

Indholdsfortegnelse

Samlet oversigt over bilag i indsendelsen	1
Oversigt over dokumentation pr. fase	1
◦ Udfyld ansøgning (Se tidligere indsendelse)	1
Ændringer i ansøgningen	2
◦ Dokumentation	2
Driftsforstyrrelser og uheld	2
Affaldsmodtagelse for oplaget eller rekonditioneringen	2
Håndtering af affald for oplaget eller rekonditioneringen	3
Tidligere indsendelser	3

Samlet oversigt over bilag i indsendelsen

Bilag med versionskode

Refereret fra

Oversigt over dokumentation pr. fase

Udfyld ansøgning (Se tidligere indsendelse)

Den dokumentation der skal vedlægges ansøgningen når den indsendes.

Dokumentation fra denne fase er kun inkluderet i indsendelsen, hvis der er ændringer i forhold til tidligere indsendelser.

Udfyldt	Obligatorisk	Bilag	Dokumentation
x			Angiv CVR og P-nummer
x			Ansøger og ejerforhold
x	x		Vælg listebetegnelse for virksomhedens aktiviteter
x			Forholdet til VVM
x			Oplysninger om væsentlige miljøforhold
x			Beskriv det ansøgte projekt
x			Er din virksomhed en risikovirksomhed?
x			Midlertidige aktiviteter
x			Bygningsmæssige ændringer/udvidelser
x		x	Oversigtsplan af virksomhedens placering
x			Virksomhedens driftstid
x			Til- og frakørselsforhold
x		x	Tegninger over virksomhedens indretning
x			Yderligere tegninger over oplaget eller rekonditioneringens indretning
x			Virksomhedens produktionskapacitet og råvareforbrug
x			Oplysninger om energianlæg
x			Driftsforstyrrelser og uheld
x			Affaldsmodtagelse for oplaget eller rekonditioneringen
x			Håndtering af affald for oplaget eller rekonditioneringen
x			Forslag til generelle vilkår
x			Forslag til vilkår til indretning og drift
x			Tegninger med placering og nummerering af virksomhedens luftafkast
x			Luftafkast fra oplaget eller rekonditioneringen
x			Forslag til vilkår for luftforurening
x			Tegninger over spildevandsforhold og befæstede arealer
x			Spildevand: Oplysning om, hvor spildevand fra produktionen ønskes afledt til
			Forslag til vilkår for spildevand ved afledning fra virksomhed
x			Placering af virksomhedens støj- og vibrationskilder
x			Støj- og vibrationskilder

Forslag til vilkår for støj

x	Affald - sammensætning og mængde
x	Affald - håndtering og opbevaring
x	Forslag til vilkår for affald
x	Beskyttelse af jord og grundvand for oplaget eller rekonditioneringen
x	Forslag til vilkår for jord og grundvand
x	Forslag til standard vilkår for egenkontrol
x	VVM - Arealanvendelse
x	VVM - Karakteristika for driftsfasen og anlægsperioden
x	VVM - Miljøforhold
x	VVM - Forhold til BREF
x	VVM - Projektets placering
x	Andre relevante oplysninger
x	Øvrige forhold
	Fortrolighed

Ændringer i ansøgningen

Dokumentation

Titel	Fase	Ændring
Driftsforstyrrelser og uheld	Ansøgning	ændret
Affaldsmodtagelse for oplaget eller rekonditioneringen	Ansøgning	ændret
Håndtering af affald for oplaget eller rekonditioneringen	Ansøgning	ændret

Driftsforstyrrelser og uheld

Redegørelse:

Der forventes ikke driftsforstyrrelser. Materiellet til opbevaring er dobbeltvægget og beregnet til formålet.

Uheld vil være, hvis der tages tabes en bøtte med malingsrester eller emballage med rengøringsmiddel. det er små mængder, og der er vermiculit irummet til opugning af affaldet

Den dobbeltvægede tank til olie/saltvand fra lystbådene vil stå på en bakke, så evt. spild ved omhældning samles op her. Lystbådene kommer med max. 2 l. siger havnechefen.

Affaldsmodtagelse for oplaget eller rekonditioneringen

Formularfelt	Udfyldt værdi
Eventuelle yderligere bemærkninger	<p>Opsamlingsstanke eller beholdere stilles på opsamlingsbakker, så der sikres mod evt. spild. Det kan være ved aflevering af opsøget olie/saltvand fra lystbådene, der hældes i den godkendte pallecontainer. Der afleveres max. 2 l. ad gangen iflg. havnechefen.</p> <p>Farligt affald, f.eks. sprøjtemidler fra landbrug, vil typisk være tomme og skyllede dunke landmanden hælder i sprøjtetanken, vil blive opbevaret i særskilt beholder og i aflåst rum.</p>

Oplysninger om farligt affald

Farlige affaldsfraktioner	Forventet årlig mængde	Forventet maksimalt oplag af væsentlige affaldsfraktioner	Opbevaringsform, herunder om affaldet ønskes opbevaret i det fri eller på befæstet areal.	Oplagsområde(r) eller tanke
Olie/saltvand fra lystbåde	500 l	600 l	Dobbeltvægget pallecontainer til olieaffald, befæstet areal	Indendørs
malingsrester	50 l	25 l	Foret palleboks, befæstet areal	Indendørs
rengørings/opløsningsmidler fra husholdninger	50 l	20 l	Foret palleboks, befæstet areal	Indendørs
Sprøjtemidler (landbrug)	50 l	50 l	Spændbåndsfade, befæstet areal	Indendørs
Lysstofrør	20 stk.	20 stk.	paprør, befæstet areal	indendørs

Tilføjet Horsens Kommune:
Maksimal årlig mængde farligt affald er 2.000 kg. jf. mail fra ansøger den 26-05-2020.

Håndtering af affald for oplaget eller rekonditioneringen

Redegørelse:

Det farlige affald modtages i emballage og opbevares inden afsendelse i materiel beregnet til formålet. Der sker ingen blanding, bearbejdning eller nogen form for behandling af affaldet. Kun en sortering i emballagen i forhold til opbevaring og afsendelse til fastlandet.

De ting, der kan være tale om at aflevere, er som på en normal genbrugsplads f.eks

Lysstofrør 20 01 21

Akkumulatorer 20 01 33

Farligt affald 20 01 13 til 20 01 32

Spildolie 20 01 26

Tidligere indsendelser

Indsendt dato	Fase	Fil
26-03-2020 13:58	Ansøgning	https://dokument.bygogmiljoe.dk/ansoegningbilag/9ff00d40-2dcc-412b-a94e-267d868deffa
20-03-2020 14:43	Ansøgning	https://dokument.bygogmiljoe.dk/ansoegningbilag/e186cb04-1fbc-4f9f-90c3-4a59252c9958

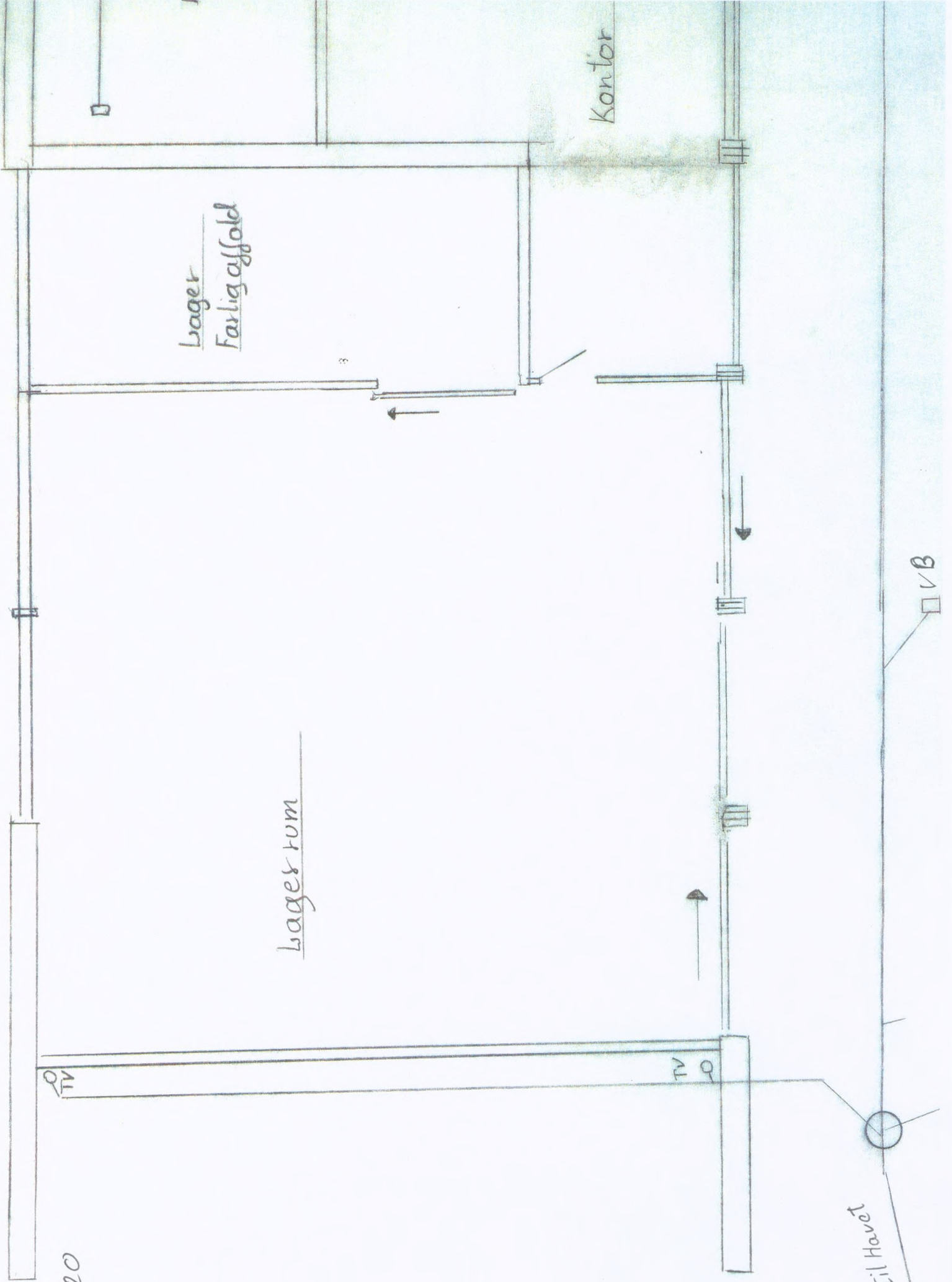


28/3-20

Lager rum

Lager
Farlig affald

Kontor

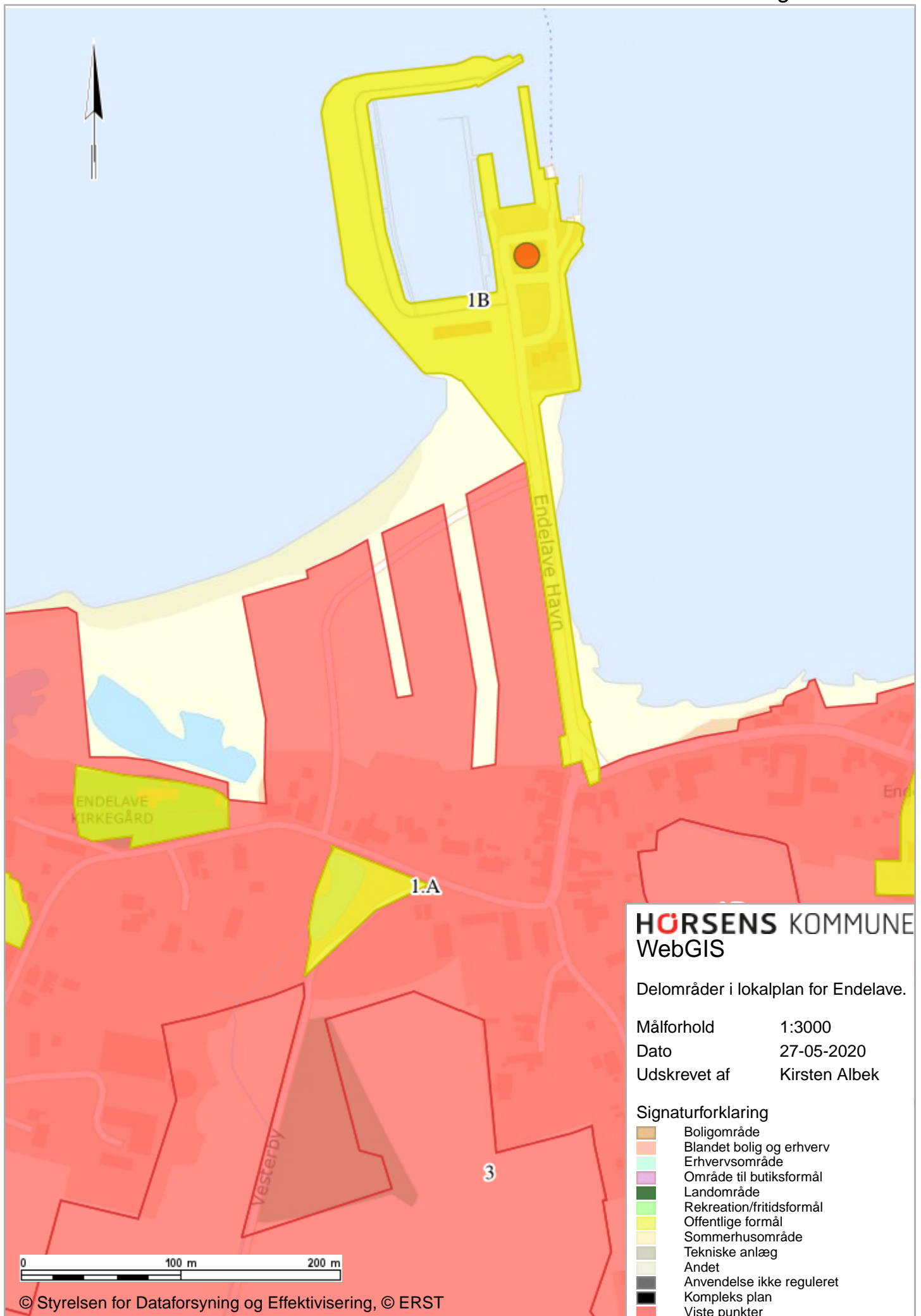


Udløb Til Havet

V B

TV Ø

TV Ø



HØRSENS KOMMUNE
WebGIS

Delområder i lokalplan for Endelave.

Målforhold 1:3000
 Dato 27-05-2020
 Udskrevet af Kirsten Albek

Signaturforklaring

- Boligområde
- Blandet bolig og erhverv
- Erhvervsområde
- Område til butikformål
- Landområde
- Rekreation/fritidsformål
- Offentlige formål
- Sommerhusområde
- Tekniske anlæg
- Andet
- Anvendelse ikke reguleret
- Komplex plan
- Viste punkter

0 100 m 200 m

HABITATVURDERING INCL. NATUR-OG FRILUFTSVURDERING

Sagsnummer: 09.02.16-P19-5-20 (godkendelses sagen)
Omhandler: Endelave Havn 1, 8789 Endelave,
Miljøgodkendelse til modtagelse af farligt
affald
Dato: 25/5-20
Udarbejdet af: TEBA

Dette høringssvar forholder sig **udelukkende til varetagelse af de naturbeskyttelsesmæssige interesser.**

Bemærk, at habitatvurderingen skal fremgå af miljøgodkendelsen, ellers er afgørelsen ugyldig.

Baggrunden for dette høringssvar

Der ansøges om **(Se ovenfor)**. Projektområdet fremgår af kortudsnit nedenfor.



HABITATVURDERING

Jf. *habitatbekendtgørelsen*¹ skal der forud for meddelelse af afgørelse foretages en vurdering af om projektet i sig selv eller i sammenhæng med andre planer og projekter kan påvirke Natura 2000-områder eller bilag IV-arter i området væsentligt. Der kan kun meddeles miljøgodkendelse, hvis det vurderes, at projektet ikke medfører:

- skade på de naturtyper, som området er udpeget for
- skade på levesteder for de arter, som området er udpeget for
- eller betydelige forstyrrelser for bilag IV-arter.

Natura 2000

Projektområdet ligger indenfor Natura 2000 område nr. 56 (Habitatområde H52, Horsens Fjord, havet øst for og Endelave og fuglebeskyttelsesområde F36, Horsens Fjord og Endelave).

Der er vedtaget en Natura 2000-plan for området. Natura 2000-planens målsætning er bindende for myndigheden og skal anvendes ved konsekvens vurdering ved myndighedsudøvelse jf. habitatbekendtgørelsen.

Udpegningsgrundlaget for området fremgår af Miljøstyrelsens hjemmeside:

<https://mst.dk/natur-vand/natur/natura-2000/natura-2000-omraaderne/udpegningsgrundlag/>

Projektområdet ligger på Endelave Havn på befæstet areal, som ikke vurderes at udgøre et egnet ynglested for nogen af arterne på udpegningsgrundlaget for Natura 2000-området.

Bilag IV-arter

En række arter af planter og dyr, de såkaldte bilag IV-arter, er omfattet af en særlig streng beskyttelse i alle EU-medlemsstater herunder Danmark. Det gælder for dyrearterne, at der er et generelt forbud mod at beskadige eller ødelægge yngle- og rasteområder i deres naturlige udbredelsesområde, mens der for plantearterne er forbud mod at ødelægge dem. Forbuddet gælder uanset om disse dyr og planter findes indenfor eller udenfor beskyttede naturområder.

Horsens Kommune har kendskab til, at der omkring projektområdet lever følgende bilag IV arter; arter af flagermus, stor vandsalamander, springfrø og strandtudse

Byggefeltet ligger på et areal, der i dag allerede er befæstet. Arealet vurderes derfor ikke at være egnet som yngle- eller rasteområde for nogen af bilag IV-arterne.

Samlet vurdering vedr. udpegningsgrundlag og bilag IV-arter

Horsens Kommune vurderer således samlet, at projektet kan realiseres uden at:

- skade arter eller naturtyper som indgår i udpegningsgrundlaget for Natura 2000-områder
- indskrænke eller forringe egnede yngle- eller rastesteder for bilag IV-arter i området.

¹ **Habitatbekendtgørelsen** (Bekendtgørelse nr. 926 af 27/06/2016 om udpegning og administration af internationale naturbeskyttelsesområder samt beskyttelse af visse arter med senere ændringer).

I ØVRIGT

§ 3-natur, herunder vandløb

Ifølge ansøgningens situationsplan holdes der en afstand på ca. 160 m imellem projektområdet og det nærmeste § 3-område, som er strandeng. Projektet vurderes ikke at medføre en tilstandsændring i dette eller andre § 3-beskyttede områder.

Forhold vedr. fredninger, diger samt bygge- og beskyttelseslinjer

Projektområdet er ikke sammenfaldende med områder, som er omfattet af fredning, beskyttede sten- og jorddiger, åbeskyttelseslinje, søbeskyttelseslinje, skovbyggelinje eller fortidsmindebeskyttelseslinje.

Kommuneplans retningslinjer

Projektarealet ligger indenfor kommuneplans retningslinjer:

- Økologisk forbindelseslinje
- Naturbeskyttelsesområder

Projektarealet ligger dog indenfor havneområdet og er således ikke omfattet af disse retningslinjer.

Offentlighedens adgang

Det ansøgte har ingen betydning for offentlighedens adgang.