



**Miljøgodkendelse  
August 2019**

**Ebberup Vognmandsforretning ApS  
Rybergsvej 1A – nedknusningsaktiviteter på lejet  
areal, matr.nr. 15 m Ebberup By, Kærums  
5631 Ebberup**



Godkendelsen omfatter:	Miljøgodkendelse til neddeling af bygge- og anlægsaffald, listepunkt K206
Virksomheden ligger på:	Rybergsvej 1A, 5631 Ebberup matr.nr. 4q og 4u Ebberup By, Kærum
Godkendelsen er meddelt til:	Ebberup Vognmandsforretning ApS Rybergsvej 1A 5631 Ebberup
CVR-nr.:	25173589
P-nr.:	1007384846
Aktiviteten der godkendes foregår på lejet grund:	Matr.nr. 15 m, Ebberup By, Kærum, beliggende Fåborgvej, 5631 Ebberup
Grundejer:	Jørgen Hestholm, Søvangen 5, 5631 Ebberup

Sags id:	18/23656	Sagsbehandler: Dorte Toft
----------	----------	---------------------------

Ebberup Vognmandsforretning ApS  
Rybergsvej 1A  
5631 Ebberup

Godkendelse efter miljøbeskyttelseslovens kap. 4 og 5

Miljøgodkendelse til nedknusning af bygge- og anlægsaffald.

Dato: 12. august 2019

Godkendt:

Dorthe Toft  
Miljøsagsbehandler

Annonceret den 13. august 2019

Klagefristen udløber den d. 10. september 2019

Søgsmålsfristen udløber den 13. februar 2020



Sammendrag.....	5
Kommunens afgørelse, Ebberup Vognmandsforretning ApS, Rybergsvej 1A, 5631 Ebberup, nedknusning af byggeaffald på matr.nr. 15 m, Ebberup By, Kærum .....	5
Vilkår - Miljøgodkendelse.....	5
Generelt .....	5
Indretning og drift .....	5
Luftforurening .....	6
Støj, lavfrekvent støj og vibrationer.....	6
Beskyttelse af jord, grundvand og overfladevand.....	9
Egenkontrol .....	9
Driftsjournal .....	9
Kommunens afgørelse efter VVM-bestemmelserne og landzonebestemmelserne.....	10
Andre miljøregler.....	10
Affaldshåndtering .....	10
Ændringer på virksomheden .....	10
Lov om forurennet jord.....	11
Klagevejledning efter Miljøbeskyttelsesloven .....	11
Miljøteknisk Redegørelse .....	12
Virksomhed og ansøger .....	12
Virksomhedens relationer til miljøbeskyttelsesloven §§ 34 og 40 a .....	12
Lovgrundlag.....	13
Sagsakter.....	13
Beliggenhed .....	13
Miljøteknisk beskrivelse .....	13
Ansøgte projekt.....	13
Støj.....	14
Luft.....	14
Affald.....	14
Jord og grundvand.....	14
Miljøteknisk vurdering - miljøgodkendelse.....	15
Generelt .....	15
Støj/vibrationer .....	15
Bilag: .....	17

## Sammendrag

Der meddeles miljøgodkendelse til neddeling af bygge- og anlægsaffald K206 ”Nyttiggørelse og bortskaffelse af ikke-farligt affald, delområde neddeling af bygge- og anlægsaffald<sup>1</sup>.” Kommunen er godkendende og tilsynsførende myndighed.

Forudsætningerne for miljøgodkendelsen, herunder miljømæssig redegørelse af ansøgningen findes i ansøgningen af 30. oktober 2018, med senere supplerende oplysninger omkring støj. Der er den 8. maj 2019 truffet afgørelse om, at projektet ikke vil kunne påvirke miljøet væsentligt og derfor ikke er VVM-pligtigt. Der er samtidigt meddelt en landzonetilladelse til projektet. Det planmæssige grundlag er dermed i orden.

I den miljømæssige vurdering konkluderes det, at virksomheden kan drives uden væsentlige gener eller risiko for omgivelserne, når efterfølgende vilkår overholdes.

Udkast til afgørelse har været i høring hos ansøger. Ansøger har ingen bemærkninger.

## **Kommunens afgørelse, Ebberup Vognmandsforretning ApS, Rybergsvej 1A, 5631 Ebberup, nedknusning af byggeaffald på matr.nr. 15 m, Ebberup By, Kærums**

Assens Kommune meddeler miljøgodkendelse efter miljøbeskyttelseslovens<sup>2</sup> § 41 på følgende vilkår:

### **Vilkår - Miljøgodkendelse**

#### **Generelt**

1. Ved driftsophør skal virksomheden træffe de nødvendige foranstaltninger for at undgå forureningsfare og for at efterlade stedet i tilfredsstillende tilstand. En redegørelse for disse foranstaltninger skal fremsendes til tilsynsmyndigheden senest 3 måneder, før driften ophører.
2. Hvor der i vilkårene anvendes betegnelsen "befæstet areal" menes en fast belægning, der giver mulighed for opsamling af spild og kontrolleret afledning af nedbør. Hvor der i vilkårene anvendes betegnelsen "tæt belægning" menes en fast belægning, der i løbet af påvirkningstiden er uigennemtrængelig for de forurenende stoffer, der håndteres på arealet.

#### **Indretning og drift**

3. Virksomheden skal udarbejde en driftsinstruks, der beskriver, hvordan personalet skal foretage fornøden modtagekontrol, og hvordan de skal forholde

---

<sup>1</sup> Bekendtgørelse nr. 1317 af 20. november 2018 om godkendelse af listevirksomhed.

<sup>2</sup> Bekendtgørelse nr. 1317 af 19. november 2015 af lov om miljøbeskyttelse.

sig i tilfælde af driftsforstyrrelser og uheld. Driftsinstruksen skal altid være tilgængelig for og kendt af personalet.

4. Virksomheden må kun modtage, opbevare og neddele inert bygge- og anlægsaffald i form af tegl og beton. Der må maksimalt opbevares 5000 tons på virksomheden og neddeles 7500 tons/år.
5. Affaldet skal kontrolleres ved modtagelsen og hurtigst muligt placeres i de dertil beregnede områder.
6. Bygge- og anlægsaffald, der indeholder farligt affald eller asbest, skal afvises, og dette affald må ikke behandles på området.
7. Hvis virksomheden modtager affald, der ikke er omfattet af virksomhedens miljøgodkendelse, og som det ikke umiddelbart er muligt at afvise, skal affaldet placeres i et særskilt oplagsområde og hurtigst muligt bortskaffes. Såfremt der er tale om farligt affald eller asbest, skal affaldet opbevares enten i en overdækket container eller på et område under tag og med tæt belægning.
8. Der må kun neddeles rene, sorterede materialer. Blandinger må dog neddeles, såfremt det neddelte skal nyttiggøres i denne blandede form.
9. Neddelingsanlægget skal være forsynet med støvforebyggende foranstaltninger som f.eks. et vandings- eller sprinklersystem.

### **Luftforurening**

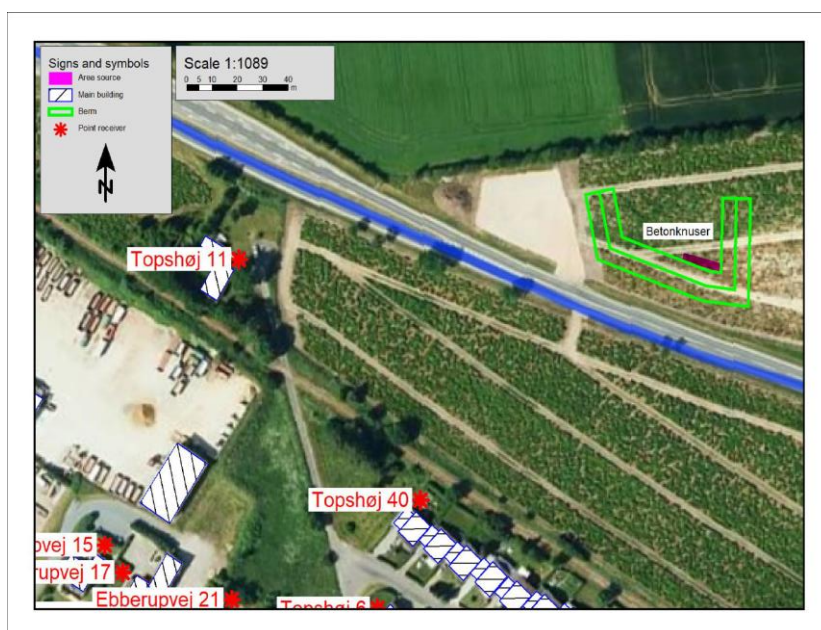
10. Virksomheden må ikke give anledning til lugtgener uden for virksomhedens område, som efter tilsynsmyndighedens vurdering er væsentlige for omgivelserne.
11. Virksomheden skal ved tilrettelæggelse af driften, herunder ved vanding eller befugtning, sikre, at der ikke opstår støvgener uden for virksomhedens område.
12. Hvis der uden for virksomhedens område konstateres støvgener, der efter tilsynsmyndighedens vurdering er væsentlige, kan tilsynsmyndigheden forlange, at støvende oplag overdækkes eller befugtes, og at der etableres afskærmning eller befugtning af sorterings- og håndteringsaktiviteterne.

### **Støj, lavfrekvent støj og vibrationer**

13. Virksomhedens bidrag til støjniveauet uden for eget areal må ikke overstige følgende værdier:

Område	Mandag-fredag kl. 6-18 (8 timer) Lørdag kl. 6-14 (7 timer)  dB(A)	Alle dage kl. 18-22 (1 time) Lørdag kl. 14-18 (4 timer) Søn- og hel- ligdag kl. 6-18 (8 timer) dB(A)	Alle dage kl. 22-6 (1/2 time)  dB(A)	Alle dage kl. 22-6 Maksimal værdi  dB(A)
Ved grænsen til og i boligområderne 1.3.B.2 og 1.3.B.3	45	40	35	50
Øvrige områder inkl. boliger i landzone	55	45	40	-

14. Der skal rundt om pladsen hvor nedknusningen skal foregå, etableres en støjvold på minimum 5 meter i højden og med en længde, som beskrevet i støjredegørelsen (Side 14 i bilag 1 til denne godkendelse)  
 Nedknusning må udelukkende foregå i dagtimerne fra kl. 7-18 i hverdagene.  
 Nedknusning må foregå maksimalt 4 gange årligt, hver gang af en varighed på maksimalt 6 dage.



Figur fra støjredegørelsen

15. Virksomhedens bidrag til lavfrekvent støj og infralyd målt indendørs i bygninger uden for eget areal må ikke overskride følgende værdier:

Anvendelse		A-vægtet lydstryksniveau (10-160 Hz), dB	G-vægtet infralydniveau dB
Beboelsesrum, herunder børneinstitutioner o.lign.	<i>Aften/nat: Kl. 18-7</i>	20	85
	Dag: Kl. 7-18	25	85
Kontorer, undervisningslokaler o. lign., støjfølsomme rum		30	85
Øvrige rum i virksomheder		35	90

Grænseværdierne er angivet i dB (re. 20 µPa). Støjgrænserne gælder for det ækvivalente, konstante niveau over et måletidsrum på 10 minutter, hvor støjen er kraftigst.

16. Virksomhedens vibrationsbidrag i bygninger uden for virksomhedens eget areal må ikke overstige følgende værdier:

Område	Kl. 7-18	<i>Kl. 18-7</i>
	dB	<i>dB</i>
Boligområder	75	<i>75</i>
Blandede bolig- og erhvervsområder	80	<i>75</i>
Erhvervsområder	85	<i>85</i>

Bidraget måles som det maksimale KB-vægtede accelerationsniveau i dB re.  $10^{-6}$  m/s<sup>2</sup> med integrationstid på 2 sek. Vibrationsbidraget måles i det mest belastede punkt i bygningen. Grænseværdierne anses for overholdt, hvis bidraget målt i terræn eller bygningsfundament er 15 dB lavere end tabellens værdier.

17. Som dokumentation for at godkendelsens vilkår overholdes, kan virksomheden højst 1 gang årligt blive pålagt at udføre målinger eller beregninger af støj og vibrationer. Undersøgelsen skal udføres af en person eller et firma, der er godkendt til det af Miljøstyrelsen. Inden målinger og beregninger foretages, skal undersøgelsesprogrammet godkendes af kommunen. Med-



mindre andet aftales med kommunen, skal målinger og beregninger udføres efter retningslinjerne i Miljøstyrelsens vejledninger og metodebeskrivelser.

### **Beskyttelse af jord, grundvand og overfladevand**

18. Overjordiske tanke til fyringsolie og motorbrændstof skal sikres mod påkørsel. Påfyldningsstudse og aftapningshaner (aftapningsanordninger) for olieprodukter, herunder motorbrændstof, skal placeres inden for konturen af en tæt belægning med kontrolleret afledning af afløbsvandet. Alternativt skal eventuelt spild opsamles i en tæt spildbakke eller grube. Udendørs spildbakker eller gruber skal tømmes, således at regnvand i bunden maksimalt udgør 10 % af spildbakkens eller grubens volumen.
19. Blandet bygge- og anlægsaffald, kildesorteret bygge- og anlægsaffald samt frasoorterede materialer som f.eks. jern, isoleringsmaterialer, ledninger, træ, glaserede tegl, farvede sanitetsgenstande og diverse kunststoffer og plast, må kun opbevares og håndteres på befæstet areal med fald mod afløb eller sump, hvorfra der sker kontrolleret afledning. Dette krav gælder ikke for uforurennet inert affald som f.eks. glas, beton og tegl.
20. Farligt affald som f.eks. spildolie skal opbevares under overdækning i form af tag, presenning eller lignende og beskyttet mod vejrlig på en tæt belægning. Oplagspladsen skal være indrettet således, at spild kan holdes inden for et afgrænset område og uden mulighed for afløb til jord, grundvand, overfladevand eller kloak. Området skal kunne rumme indholdet af den største beholder, der opbevares.
21. Tætte belægninger skal være i god vedligeholdelsesstand. Utætheder skal udbedres så hurtigt som muligt, efter at de er konstateret.

### **Egenkontrol**

22. Virksomheden skal løbende og mindst 1 gang årligt gennemføre en kontrol for revner, lunger og andre skader af befæstede arealer og tætte belægninger, kar, gruber og sumpe. Utætheder skal udbedres, så hurtigt som muligt efter at de er konstateret.
23. Tilsynsmyndigheden kan kræve, at virksomheden lader en uvildig sagkyndig foretage kontrollen af førnævnte tætte belægning, dog højst en gang hvert tredje år.

### **Driftsjournal**

24. Virksomheden skal føre en driftsjournal over:
  - Dato for og resultat af inspektioner samt evt. foretagne udbedringer af befæstede arealer, tætte belægninger, gruber mv.
  - Modtaget affald, der ikke er omfattet af virksomhedens miljøgodkendelse og oplysning om hvordan det blev håndteret og bortskaffet.

- Datoer for nedknusning med angivelse af start- og sluttidspunkt for nedknusningen på de enkelte dage.

Ved udgangen af hvert kvartal registreres mængden af hver af de oplagrede affaldsfraktioner. Driftsjournalen skal opbevares på virksomheden i mindst 5 år og skal være tilgængelig for tilsynsmyndigheden.

## **Kommunens afgørelse efter VVM-bestemmelserne og landzonebestemmelserne.**

Assens Kommune har på baggrund af en VVM-screening vurderet, at projektet ikke vil kunne påvirke miljøet væsentligt og derfor ikke er VVM-pligtigt. Afgørelsen er truffet samtidig med, at der er meddelt landzonetilladelse til det ansøgte. Landzonetilladelsen og VVM-afgørelsen er meddelt d. 8. maj 2019. Klagefristen er udløbet og der er ikke indgået klager.

## **Andre miljøregler**

I øvrigt henvises til at der findes en række andre miljøregler, som virksomheden er omfattet af. Eksempelvis:

Miljøbeskyttelseslovens bestemmelser, herunder f.eks. pligten til at afværge og forebygge følger af uheld eller driftsforstyrrelser, der medfører væsentlig forurening samt pligten til at informere kommunen herom.

### **Affaldshåndtering**

Al genanvendeligt affald skal kildesorteres, håndteres og bortskaffes i henhold til Affaldsbekendtgørelsen<sup>3</sup>.

Alt andet affald skal håndteres og bortskaffes efter kommunens anvisninger i Regulativ for Erhvervsaffald<sup>4</sup>.

Ved bortskaffelse skal virksomheden sikre sig, at transportør og modtageanlæg er registreret i Affaldsregistret hos Miljøstyrelsen<sup>5</sup>.

### **Ændringer på virksomheden**

Enhver drifts- eller bygningsmæssig ændring skal anmeldes til kommunen inden gennemførelsen. Kommunen vurderer om de aktuelle planer for ændring/udvidelse kan ske inden for rammerne af denne godkendelse.

Ændringer i virksomhedens ledelse skal også anmeldes til kommunen.

<sup>3</sup> Den gældende affaldsbekendtgørelse kan ses på [www.retsinfo.dk](http://www.retsinfo.dk)

<sup>4</sup> Regulativ kan hentes på kommunens hjemmeside [www.assens.dk](http://www.assens.dk)

<sup>5</sup> Affaldsregistret kan ses på [www.mst.dk](http://www.mst.dk)

### **Lov om forurennet jord**

Virksomheden er omfattet af lov om forurennet jord<sup>6</sup>. Oprensning efter alle forureninger af jord, der er sket på virksomheden efter 1. januar 2001, skal betales af forureneren.

Forureneren er "Den, der i erhvervsmæssigt eller offentligt øjemed, driver eller drev den virksomhed eller anvender eller anvendte det anlæg, hvorfra forureningen hidrører. Forureningen eller en del heraf skal være sket i den pågældende driftsperiode" (§ 41, stk. 3 i Lov om forurennet jord).

Dette betyder, at alle nye jordforureninger på virksomheden er omfattet af et objektivt ansvar, og at tilsynsmyndigheden derfor kan meddele selskabet påbud om at fjerne forureningen, uanset hvordan forureningen er sket.

### **Klagevejledning efter Miljøbeskyttelsesloven**

#### *Frist for at indgive klage § 93*

Du kan klage over afgørelsen inden for fire uger, fra afgørelsen er meddelt. Det betyder at, klagefristen udløber d. 6. september 2019.

#### *Hvordan klager du? § 94*

Hvis du ønsker at klage over denne afgørelse, kan du klage til Miljø- og Fødevarerklagenævnet.

Du klager via klageportalen, som du finder via [borger.dk](http://borger.dk) eller [virk.dk](http://virk.dk). Du logger på klageportalen med Nem-ID. En klage er indgivet, når den er tilgængelig for Assens Kommune via klageportalen. Når du klager, skal du betale et gebyr på 900 kr. for borgere og 1.800 kr. for virksomheder, organisationer og offentlige myndigheder.

I klageportalen sendes din klage automatisk først til Assens Kommune. Hvis Assens Kommune fastholder afgørelsen, sender Assens Kommune klagen videre til behandling i nævnet via klageportalen. Du får besked om videresendelsen.

Miljø- og Fødevarerklagenævnet afviser din klage, hvis du sender den uden om klageportalen, medmindre du er blevet fritaget for brug af klageportalen. Hvis du ønsker at blive fritaget for at bruge klageportalen, skal du sende en begrundet anmodning via mail til Miljø- og Fødevarerklagenævnet. Nævnet afgør herefter, om du kan fritages for at bruge klageportalen. Se betingelserne for at blive fritaget."

#### *Hvem kan klage? § 98 – 100*

Klageberettigede er blandt andre; adressaten for afgørelsen, enhver, som har en individuel, væsentlig interesse i sagen, lokale foreninger og organisationer, som har en væsentlig interesse i afgørelsen, samt landsdækkende foreninger og organisationer, der som hovedformål har at beskytte natur og miljø eller varetager væsentlige rekreative interesser.

Miljø- og Fødevarerklagenævnet kan kræve dokumentation for foreningers og organisationers klageberettigelse.

---

<sup>6</sup> LBK nr. 282 af 27. marts 2017 om forurennet jord

### *Virkning af at der klages § 96*

En klage over en godkendelse har ikke opsættende virkning, medmindre Miljø- og Fødevarerklagenævnet bestemmer andet. Det betyder, at tilladelsen, godkendelsen eller dispensationen kan udnyttes, inden klagen er afgjort. Udnyttelsen sker dog for egen regning og risiko.

### *Indbringelse for domstolene § 101*

Du kan indbringe Miljø- og Fødevarerklagenævnets afgørelser for domstolene. En sådan retssag skal være anlagt inden 6 måneder, regnet fra samme dato som klagefristen. Uanset om du anlægger retssag, er du forpligtet til at rette dig efter Miljø- og Fødevarerklagenævnets afgørelse, indtil domstolen måtte bestemme noget andet.

12. august 2019

Dok.nr. 121124/19

Sag nr. 18/23656

## **Miljøteknisk Redegørelse**

### **Virksomhed og ansøger**

Ebberup Vognmandsforretning ApS  
Rybergsvej 1A  
5631 Ebberup

Telefon: 6474 1339

CVR-nr.: 25173589

P-nr.: 1007384846

Miljøansvarlig: Tim Brock

### **Virksomhedens relationer til miljøbeskyttelsesloven<sup>7</sup> §§ 34 og 40 a**

Af miljøbeskyttelseslovens § 34 stk. 3 fremgår det indirekte, at der i forbindelse med miljøgodkendelsen af en virksomhed skal foreligge oplysninger om virksomhedens ejerforhold, bestyrelse og daglige ledelse, så miljømyndighederne kan vurdere, om nogle af disse personer er omfattet af lovens § 40 a, der omhandler kriterier for tilbagekaldelse af meddelt godkendelse, nægtelse af godkendelse og fastsættelse af særlige vilkår om sikkerhedsstillelse.

Det er i lovens § 40 b stk. 1 anført, at miljø- og energiministeren opretter et miljøansvarlighedsregister over de personer og selskaber m.v., der er omfattet af § 40 a.

Da ingen i virksomhedens ledelse er anført i dette register, kan der meddeles godkendelse uden særlige vilkår om sikkerhedsstillelse.

---

<sup>7</sup> Bekendtgørelse nr. 681 af 2. juli 2019 af lov om miljøbeskyttelse, med senere ændringer

### **Lovgrundlag**

Ansøgningen omhandler tilladelse til neddeling af bygge- og anlægsaffald ved nedknusning på lejet areal, matr.nr. 15 m, Ebberup By, Kærums. Ansøgningen er indsendt i medfør af i godkendelsesbekendtgørelsen<sup>8</sup>.

Miljøgodkendelsen meddeles i henhold til kap. 5, § 33 i miljøbeskyttelsesloven og i henhold til godkendelsesbekendtgørelsen.

Virksomheden er omfattet af punkt: K206: Nyttiggørelse og bortskaffelse af ikke-farlig affald ved neddeling af bygge- og anlægsaffald.

Virksomheden er omfattet af bekendtgørelse om brugerbetaling<sup>9</sup>. Dette medfører, at virksomheden skal betale brugerbetaling til kommunen pr. forbrugt time til tilsyn og godkendelse. I 2019, 328,62 kr. pr. time.

### **Sagsakter**

- Ansøgning af 9. oktober 2018 med bilag,
- Supplerende oplysninger af 2. juli 2019, støjredegørelse
- Landzonetilladelse og VVM-afgørelse af 8. maj 2019

### **Beliggenhed**

Selve vognmandsvirksomheden ligger på et areal omfattet af lokalplan 1.3.E.3, som udlægger området til erhvervsaktiviteter i form af lettere industri, værksted og lagervirksomhed.

Virksomheden ligger i et område med drikkevandsinteresser men udenfor opland til vandværk. Der skal således tages hensyn til beskyttelse af jord og grundvand.

Virksomheden har i miljøgodkendelse af 5. februar 2016 tidligere fået lov til at nedknuse bygge- og anlægsaffald på deres egen matrikler på Rybergsvej 1a, 5631 Ebberup, matr.nr. 4q og 4u, Ebberup By, Kærums.

Ebberup vognmand har brug for mere oplagsplads og vil gerne udvide aktiviteten og har derfor indgået lejemålet på matr.nr. 15m, Ebberup By, Kærums, som ligger uden for lokalplanområdet, men tæt op ad. Der er d. 8. maj 2019 meddelt landzonetilladelse til det ansøgte. Det planmæssige er dermed i orden.

## **Miljøteknisk beskrivelse**

### **Ansøgte projekt**

Virksomheden søger om tilladelse til at nedknuse bygge- og anlægsaffald op til 3 gange om året, hver gang af en varighed på ca. 5 dage. Der vil kun ske nedknusning på hverdage i tidsrummet mellem kl. 7 og 18.

---

<sup>8</sup> Bekendtgørelse nr. 1317 af 20. november 2018 om godkendelse af listevirksomhed

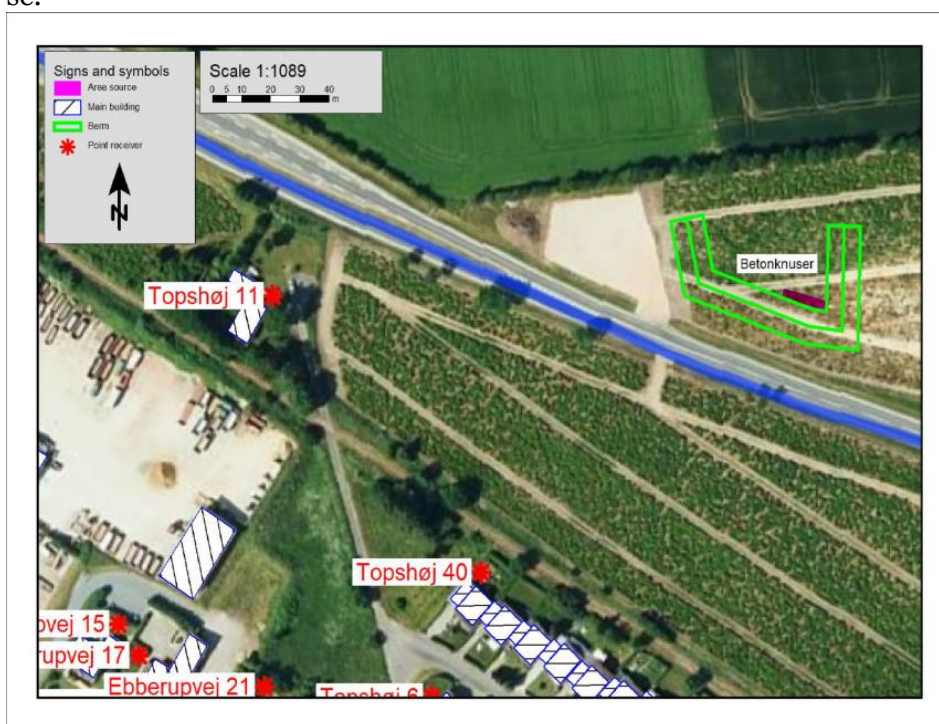
<sup>9</sup> Bekendtgørelse nr. 1475 af 12. december 2017 om brugerbetaling for godkendelse og tilsyn efter miljøbeskyttelsesloven m.v.

På årsbasis forventes den behandlede mængde affald at udgøre ca. 7500 tons tegl og beton, med et maksimalt oplag på 5000 tons.

Virksomhedens øvrige aktiviteter ændres ikke, og projektet ansøges som en biaktivitet til vognmandsforretningen, der ikke er omfattet af reglerne om miljøgodkendelse. Der søges således en særskilt tilladelse til neddeling og ikke til virksomhedens samlede aktiviteter.

## Støj

Virksomheden har fremsendt redegørelse for, at der kan ske neddeling af bygge- og anlægsaffald i dagtimerne uden at overskride de vejledende støjgrænser for området. Forudsætningen for, at de fastsatte støjgrænser ikke overskrides, når der knuses byggeaffald er at der etableres en støjvold, der er minimum 5 meter høj og har den udbredelse, der fremgår af skitsen på side 14 i støjredegørelsen, som er bilag 1 til denne godkendelse.



Figur fra støjredegørelsen

## Luft

Den maskine, der anvendes til nedknusning har indbygget anlæg til befugtning af affaldet, hvis der opstår støvgener i omgivelserne.

## Affald

Såfremt der ved uheld eller på anden måde konstateres andre affaldsfraktioner end beton og tegl i affaldet til neddeling, vil dette blive frasorteret, opbevaret og behandlet i henhold til kommunens regulativ for erhvervsaffald.

## Jord og grundvand

Affald opbevares på fast underlag i form af komprimeret stabilgrus/knust betontegl og nøddesten.

## Miljøteknisk vurdering - miljøgodkendelse

### Generelt

Virksomhedens aktiviteter er omfattet af Miljøstyrelsens standardvilkår for K206, Neddeling af bygge- og anlægsaffald. Standardvilkårene sikrer at virksomheden drives efter bedst tilgængelig teknik på området. Der er således ikke behov for yderligere miljøteknisk vurdering af de forhold, der er reguleret af standardvilkår. I det omfang hvor standardvilkårene er fraveget eller der er meddelt yderligere vilkår til regulering af virksomheden, er det redegjort og vurderet nedenfor.

### Støj/vibrationer

Virksomheden er placeret i et erhvervsområde med et boligområde som nærmeste nabo. Desuden er der enkelte boliger i landzonen nord og vest for virksomheden. Af støjredegørelsen fremgår det imidlertid, at der med de etablerede støjskærme kan foretages neddeling i dagtimerne uden at overskride de vejledende støjgrænser. Der stilles derfor vilkår om, at der etableres støjskærme som forudsat i støjredegørelsen, som er bilag 1 til denne godkendelse

Da det i praksis ikke er muligt at adskille støjen fra neddelingen fra virksomhedens øvrige støj, meddeles der støjgrænser gældende for hele døgnnet og ikke kun for tidsrummet hvor neddelingen foregår. Det er ikke vurderet nødvendigt at kræve en støjredegørelse, der omfatter alle virksomhedens aktiviteter. Virksomhedens øvrige støjende aktiviteter kan tilrettelægges, så de ikke foregår samtidig med neddeling og/eller så støjen udsendes i samme retning. Dette er ikke muligt at beskrive i denne godkendelse, men vil blive sikret i forbindelse med tilsynsarbejdet på virksomheden, hvis der opstår mistanke om overskridelse af grænseværdierne.

Der fastsættes derfor følgende støjgrænser:

Område	Mandag-fredag kl. 6-18 (8 timer) Lørdag kl. 6-14 (7 timer)  dB(A)	Alle dage kl. 18-22 (1 time) Lørdag kl. 14-18 (4 timer) Søn- og helligdag kl. 6-18 (8 timer) dB(A)	Alle dage kl. 22-6 (1/2 time)  dB(A)	Alle dage kl. 22-6 Maksimal værdi  dB(A)
Ved grænsen til og i boligområderne 1.3.B.2 og 1.3.B.3	45	40	35	50
Øvrige områder inkl. boliger i landzone	55	45	40	-

### Lavfrekvent støj og vibrationer

Der foreligger ikke direkte oplysninger om risiko for lavfrekvent støj eller vibrationer fra virksomheden. Men da det vurderes at neddeling af beton og tegl kan medføre sådanne gener, er det valgt at medtage vilkår om grænseværdier for lavfrekvent støj og vibrationer i miljøgodkendelsen.

#### Lavfrekvent støj

Anvendelse		A-vægtet lydstrykniveau (10-160 Hz), dB	G-vægtet infralydniveau dB
Beboelsesrum, herunder børneinstitutioner o.lign.	Aften/nat: Kl. 18-7	20	85
	Dag: Kl. 7-18	25	85
Kontorer, undervisningslokaler o. lign., støjfølsomme rum		30	85
Øvrige rum i virksomheder		35	90

#### Vibrationer

Område	Kl. 7-18 dB	Kl. 18-7 dB
Boligområder	75	75
Blandede bolig- og erhvervsområder	80	75
Erhvervsområder	85	85

Bidraget måles som det maksimale KB-vægtede accelerationsniveau i dB re  $10^{-6}$  m/s<sup>2</sup> med integrationstid på 2 sek. Vibrationsbidraget måles i det mest belastede punkt i bygningen. Grænseværdierne anses for overholdt, hvis bidraget målt i terræn eller bygningsfundament er 15 dB lavere end tabellens værdier.

Virksomheden angiver, at der ønskes nedknusning op til 4 gange årligt af en varighed på op til 6 dage i tidsrummet fra kl. 7.00 til 18.00. Godkendelsen meddeles til dette omfang. Der stilles derfor vilkår om, at der føres driftsjournal over datoer og tidsrum for nedknusning.





**Bilag:**

**Bilag 1:** Støjredegørelse

Kopi til:

- Danmarks Naturfredningsforening, [dn@dn.dk](mailto:dn@dn.dk)
- Friluftsrådet, [fr@friluftsradet.dk](mailto:fr@friluftsradet.dk)
- Styrelsen for patientsikkerhed, [sesyd@sst.dk](mailto:sesyd@sst.dk)